

ระเบียบวาระที่ ๔ เรื่องเพื่อพิจารณา

๔.๑ ขออนุมัติจัดสรรเงินกองทุนสงเคราะห์เกษตรกร

(๓) โครงการรวบรวมข้าวเปลือกอินทรีย์และการสร้างมูลค่าเพิ่ม ของกลุ่มวิสาหกิจชุมชนผลิตและรวบรวมผลผลิตทางการเกษตรน้ำอ้อม จังหวัดยโสธร

เรื่องเดิม

1. สำนักงานเกษตรและสหกรณ์จังหวัดยโสธร ได้มีหนังสือที่ กษ 0224.ยส/644 ลงวันที่ 14 ธันวาคม 2564 เพื่อเสนอโครงการรวบรวมข้าวเปลือกอินทรีย์และการสร้างมูลค่าเพิ่ม ของวิสาหกิจชุมชนผลิตและรวบรวมผลผลิตทางการเกษตรน้ำอ้อม โดยมีความประสงค์ขอกู้เงินกองทุนสงเคราะห์เกษตรกรเพื่อนำไปดำเนินการเป็นทุนหมุนเวียนรวบรวมรับซื้อข้าวเปลือกอินทรีย์ สมาชิกจำนวน 7 ราย วงเงินกู้ 4,995,000 บาท

2. ในการประชุมคณะกรรมการพิจารณากลับกรอง ติดตาม และประเมินผลโครงการที่ขอใช้เงินกองทุนสงเคราะห์เกษตรกร (คณะที่ 3) ครั้งที่ 1/2565 เมื่อวันที่ 26 เมษายน 2565 ที่ประชุมได้ร่วมกันพิจารณาความเหมาะสมของโครงการรวบรวมข้าวเปลือกอินทรีย์และการสร้างมูลค่าเพิ่ม ของวิสาหกิจชุมชนผลิตและรวบรวมผลผลิตทางการเกษตรน้ำอ้อม โดยที่ประชุมมีมติเห็นชอบโครงการรวบรวมข้าวเปลือกอินทรีย์และการสร้างมูลค่าเพิ่ม ของวิสาหกิจชุมชนผลิตและรวบรวมผลผลิตทางการเกษตรน้ำอ้อม จังหวัดยโสธร วงเงินกู้ 4,995,000 บาท อัตราดอกเบี้ยร้อยละ 2 เพื่อนำไปเป็นทุนหมุนเวียนรวบรวมรับซื้อข้าวเปลือกอินทรีย์ ระยะเวลาดำเนินโครงการ 3 ปี 1 เดือน (พ.ศ. 2565-2568)ให้นำเสนอคณะกรรมการสงเคราะห์เกษตรกรพิจารณาต่อไป

สรุปรายละเอียดโครงการรวบรวมข้าวเปลือกอินทรีย์และการสร้างมูลค่าเพิ่ม ของกลุ่มวิสาหกิจชุมชนผลิตและรวบรวมผลผลิตทางการเกษตรน้ำอ้อม จังหวัดยโสธร

1. ชื่อโครงการ รวบรวมข้าวเปลือกอินทรีย์และการสร้างมูลค่าเพิ่ม

2. หน่วยงานที่รับผิดชอบ

วิสาหกิจชุมชนผลิตและรวบรวมผลผลิตทางการเกษตรน้ำอ้อม

3. หน่วยงานสนับสนุน/กำกับดูแล

- 1) กรมส่งเสริมการเกษตร กระทรวงเกษตรและสหกรณ์
- 2) สำนักงานเกษตรและสหกรณ์จังหวัดยโสธร
- 3) สำนักงานสหกรณ์จังหวัดยโสธร
- 4) สำนักงานเกษตรจังหวัดยโสธร
- 5) กรมการข้าว
- 6) สำนักงานเกษตรอำเภอค้อวัง, จังหวัดยโสธร
- 7) เครือข่ายวิสาหกิจชุมชนเกษตรกรรมยั่งยืนน้ำอ้อม

4. ที่ตั้งสำนักงาน

บ้านเลขที่ 27 หมู่ที่ 10 บ้านศิริพัฒนา ตำบลน้ำอ้อม อำเภอค้อวัง จังหวัดยโสธร 35160

โทรศัพท์:045-756980, 086-2644031, 092-4626955

Email: km.organic2019@gmail.com, patin2426@gmail.com

5. หลักการและเหตุผล

กลุ่มวิสาหกิจชุมชนผลิตและรวบรวมผลผลิตทางการเกษตรน้ำอ้อม เป็นกลุ่มวิสาหกิจชุมชน 1 ใน 8 สมาชิกของเครือข่ายวิสาหกิจชุมชนเกษตรกรรมยั่งยืนน้ำอ้อมก่อตั้งเมื่อวันที่ 22 มิถุนายน 2564 จดทะเบียนวิสาหกิจชุมชนตามพระราชบัญญัติส่งเสริมวิสาหกิจชุมชน พ.ศ.2548 รหัสทะเบียน 4-35-07-03/1-0026 จากสำนักงานเกษตรอำเภอค้อวัง ได้รับการรับรองเมื่อวันที่ 24 มิถุนายน 2564 “วิสาหกิจชุมชนผลิตและรวบรวมผลผลิตทางการเกษตรน้ำอ้อม

“วิสาหกิจชุมชนผลิตและรวบรวมผลผลิตทางการเกษตรน้ำอ้อม” ก่อกำเนิดจากความยากลำบากของการบริหารจัดการทุนหรือเงินทุนที่มีอยู่อย่างจำกัด แต่จะต้องบริหารจัดการรับซื้อข้าวอินทรีย์จากสมาชิกกลุ่มผลิต

ข้าวอินทรีย์เพื่อให้สอดคล้องกับความต้องการของลูกค้า นโยบายภาครัฐที่เกี่ยวกับยุทธศาสตร์การพัฒนาระบบเกษตรอินทรีย์มีแค่ตัวหนังสือในกระดาษ จากประวัติศาสตร์การเชื่อมโยงการค้าเนงานานประสพการณ์ของกลุ่มเกษตรกรผู้นำองค์กรชุมชนผู้ผลิตข้าวอินทรีย์กว่า 22 ปีที่แสวงหาทางออกของปัญหาการบริหารจัดการทุนขององค์กรในการรวบรวมรับซื้อข้าวเปลือกอินทรีย์ที่ของสมาชิกเครือข่ายวิสาหกิจชุมชนเกษตรกรรมยั่งยืนน้ำอ้อมที่มีปัญหาในเรื่องเงินทุนหมุนเวียนในการรวบรวมและหมุนเวียนรับซื้อข้าวเปลือกอินทรีย์-แฟร์เทรดที่ผ่านมาตรฐานการตรวจรับรอง EU/NOP BY CERES GmbH TH-BIO-140,FLO ID: 2426 ในช่วงต้นฤดูกาลของทุกปีที่สมาชิกมีความมุ่งหวังและคาดหวังต่อผลผลิตที่ผ่านการรับรองแล้ว เก็บเกี่ยวเสร็จมีคุณภาพดีก็ต้องการที่จะขายข้าวสด, ข้าวแห้ง เพื่อนำเงินไปใช้จ่ายเป็นค่าเก็บเกี่ยว, ค่าไถ, ค่าแรงงาน, ค่าขนส่ง ตลอดจนค่าใช้จ่ายในครอบครัวใกล้เทศกาลปีใหม่ แต่ด้วยกำลังเงินทุนหมุนเวียนของทางเครือข่ายฯ น้ำอ้อมที่มีอยู่อย่างจำกัดต้องมีภาระส่งคืนเงินกู้ ธกส.ทุกปีในช่วงเดือนธันวาคม จากปัญหาข้างต้นจึงได้ร่วมกันหาทางออกในการบริหารจัดการทุนใหม่ โดยเห็นชอบร่วมกันในที่ประชุมคณะกรรมการเครือข่ายฯ น้ำอ้อมให้คณะกรรมการบริหารพิจารณาดำเนินการแยกส่วนการบริหารจัดการทุนออกจากการบริหารงานส่งเสริมแปลงปลูก,ตรวจรับรอง,รับซื้อ,และการบริหารงานต่างๆ เช่นในเรื่องการแปรรูปโรงสีข้าวงานด้านการตลาดโดยมอบหมายให้คณะกรรมการจำนวน 7 คน ดูแลบริหารงานด้านเงินทุนหมุนเวียน โดยการก่อตั้งกลุ่มวิสาหกิจชุมชนผลิตและรวบรวมผลผลิตทางการเกษตรน้ำอ้อม จดทะเบียนกับกรมส่งเสริมการเกษตร ทำหน้าที่เป็นตัวแทนเครือข่ายฯ น้ำอ้อมในการบริหารจัดการทุนเงินกู้จากกองทุนสงเคราะห์เกษตรกร เพื่อมาเป็นทุนสำรองในการรับซื้อและจำหน่ายข้าวเปลือกหอมมะลิอินทรีย์ ข้าวเปลือกชัยนาท1 ภายใต้จากสมาชิก (ที่ผ่านตรวจรับรองมาตรฐาน EU/NOP BY CERES GmbH TH-BIO-140,FLO ID: 2426) ทั้งนาปีและนาปรังคืนให้เครือข่ายวิสาหกิจชุมชนเกษตรกรรมยั่งยืนน้ำอ้อมและแม่ข่ายแปรรูปเพิ่มมูลค่าจำหน่ายหรือขายข้าวเปลือกให้กับลูกค้าข้าวอินทรีย์ โดยจะต้องไปจดทะเบียนเพื่อเป็นสมาชิกเครือข่ายฯ น้ำอ้อมเป็นอีก 1 วิสาหกิจชุมชนที่อยู่ในความดูแลขององค์กรแม่ข่าย (เครือข่ายวิสาหกิจชุมชนเกษตรกรรมยั่งยืนน้ำอ้อม)

6. วัตถุประสงค์

- 6.1 เพื่อเป็นเงินทุนหมุนเวียนในการรับซื้อข้าวเปลือกอินทรีย์-แฟร์เทรด (นาปี,นาปรัง)
- 6.2 เพื่อเป็นการสร้างตลาดรวบรวมรับซื้อข้าวเปลือกอินทรีย์-แฟร์เทรด

7. เป้าหมาย

- 7.1 สมาชิกเข้าร่วมโครงการ จำนวน 7 ราย
- 7.2 ปี 2565-2568 ปริมาณรับซื้อ-ขาย ข้าวเปลือกอินทรีย์-แฟร์เทรด (จำนวนไม่น้อยกว่า 700 ตันต่อปี)

แบ่งเป็น

- นาปรังจำนวนไม่น้อยกว่า 400 ตัน
- นาปีจำนวนไม่น้อยกว่า 300 ตัน

หมายเหตุ: รวบรวมข้าวเปลือกอินทรีย์-แฟร์เทรด จากเกษตรกรที่เป็นสมาชิกเครือข่ายวิสาหกิจชุมชนเกษตรกรรมยั่งยืนน้ำอ้อม (MOU) จำนวน 530 ครัวเรือน

8. ระยะเวลาดำเนินการ

ระยะเวลาโครงการ 3 ปี 1 เดือน (ปี 2565-2568)

9. งบประมาณ

9.1 เงินยืมจากกองทุนสงเคราะห์เกษตรกร จำนวน 4,995,000 บาท (สี่ล้านเก้าแสนเก้าหมื่นห้าพันบาทถ้วน)

9.1.1 รวบรวมข้าวเปลือกหอมมะลิอินทรีย์-แฟร์เทรด (นาปรัง) จำนวน 450 ตัน ทุนจำนวน 4,995,000 บาท (ปี 2565-2568)

กิจกรรม	รายการค่าใช้จ่าย		วงเงิน (บาท)
	ปริมาณ	ราคา (บาท)/ตัน	
1. รวบรวมข้าวชัยนาท1 อินทรีย์ -แฟร์เทรด	450 ตัน	10,500	4,725,000

2. ค่ากระสอบจัมโบ้บรรจุ	450 ถุง	500	225,000
3. ค่าบริหารจัดการอื่นๆ (ค่าเช่าตาชั่ง, ค่าเสื่อมน้ำหนัก เป็นต้น)	450 ตัน	100	45,000
		รวม	4,995,000

9.1.2 รวบรวมข้าวเปลือกหอมมะลินทรีย์-แฟร์เทรด (นาปี) จำนวน 320 ตัน (ปี 2565-2568)

ใช้เงินหมุนเวียนจากการรวบรวมข้าวนาปี 1 รอบที่ 1

กิจกรรม	รายการค่าใช้จ่าย		วงเงิน (บาท)
	ปริมาณ	ราคา/ตัน	
1. รวบรวมข้าวเปลือกหอมมะลินทรีย์ -แฟร์เทรด	320 ตัน	15,600	4,992,000
2. ค่ากระสอบจัมโบ้บรรจุ		-	-
3. ค่าบริหารจัดการอื่นๆ (ค่าเช่าตาชั่ง, ค่าเสื่อมน้ำหนัก เป็นต้น)	320 ตัน	100	32,000
		รวม	5,024,000

หมายเหตุ : เป็นประมาณการข้าวหมุนเวียนการรับซื้อข้าวเปลือกอินทรีย์-แฟร์เทรด จากสมาชิกที่ผ่านมาตรฐานตรวจรับรอง EU/NOP BYCERES GmbH TH-BIO-140,FLO ID: 2426 ทั้งนาปีและนาปีจำหน่ายให้กับเครือข่ายวิสาหกิจชุมชนเกษตรกรรมยั่งยืนน้ำอ้อมทั้งนาปีและนาปี ปีละ 2 รอบ ตามปริมาณการรับซื้อบวกลบราคาประกันและราคาจำหน่ายบวกต้นทุนการรับซื้อหมุนเวียน ทั้งนี้ใช้ระเบียบวิธีการรับซื้อข้าวเปลือกจากสมาชิก ความชื้น 14% กรัมข้าว 42 กรัม ยกเว้นข้าวชยันนาท1 ที่จะเน้นความชื้นไม่เกิน 14% และความสุกเต็มที่ไม่มีเม็ดเขียวปนเป็นหลัก ไม่ต้องวัดเปอร์เซ็นต์กรัมข้าวมาเป็นข้อกำหนดในการรับซื้อภายใต้การควบคุมของเครือข่ายวิสาหกิจชุมชนเกษตรกรรมยั่งยืนน้ำอ้อม ต้นทุนในการรับซื้อส่วนใหญ่เป็นต้นทุนในปีแรกๆ ที่มีค่าใช้จ่าย เช่น ค่าจัมโบ้สามารถใช้งานได้มากกว่า 3 ปี แต่จะไม่เกิน 5 ปี ส่วนค่าบริหารจัดการอื่นๆ เป็นต้นทุนที่แปรผันตามราคาค่าแรงและค่าน้ำมันในตลาดโลก

9.2 การจำแนกต้นทุนและรายได้

9.2.1 ค่าใช้จ่ายในแต่ละกิจกรรมของวิสาหกิจชุมชนผลิตและรวบรวมผลผลิตทางการเกษตรน้ำอ้อม

ปี 2565 - 2568

ระยะเวลาดำเนินการ	รายการ	รายได้	รายจ่าย	คงเหลือ
	เงินกู้จากกองทุนฯ	4,995,000	-	4,995,000
ปีที่1	ซื้อกระสอบจัมโบ้บรรจุ-นาปี (450 ถุง x 500 บาท)	-	225,000	4,775,000
	ซื้อข้าวเปลือก-นาปี (450 ตัน X 10,500 บาท)	-	4,725,000	45,000
	ค่าบริหารจัดการอื่นๆ-นาปี (450 ตัน x 100 บาท)	-	45,000	0
	ขายข้าวเปลือก-นาปี (450 ตัน X 12,000 บาท)	5,400,000	-	5,400,000

ระยะเวลา ดำเนินการ	รายการ	รายได้	รายจ่าย	คงเหลือ
	ซื้อข้าวเปลือก-นาปี (320 ตัน X 15,600 บาท)	-	4,992,000	408,000
	ค่าบริหารจัดการอื่นๆ-นาปี (320 ตัน x 100 บาท)	-	32,000	376,000
	ขายข้าวเปลือก-นาปี (320 ตัน X 18,000บาท)	5,760,000	-	6,136,000
	ชำระดอกเบี้ย 2% ปีที่ 1	-	99,900	6,036,100
ปีที่2	ซื้อข้าวเปลือก-นาปรัง (450 ตัน X 10,500 บาท)	-	4,725,000	1,311,100
	ค่าบริหารจัดการอื่นๆ-นาปรัง (450 ตัน x 100 บาท)	-	45,000	1,266,100
	ขายข้าวเปลือก-นาปรัง (450 ตัน X 12,000 บาท)	5,400,000	-	6,666,100
	ซื้อข้าวเปลือก-นาปี (320 ตัน X 15,600 บาท)	-	4,992,000	1,674,100
	ค่าบริหารจัดการอื่นๆ-นาปี (320 ตัน x 100 บาท)	-	32,000	1,642,100
	ขายข้าวเปลือก-นาปี (320 ตัน X 18,000 บาท)	5,760,000	-	7,402,100
		ชำระเงินต้น 2,000,000 พร้อมดอกเบี้ย 2% ปีที่ 2 (99,900)	-	2,099,900
ปีที่ 3	ซื้อข้าวเปลือก-นาปรัง (450 ตัน X 10,500 บาท)	-	4,725,000	577,200
	ค่าบริหารจัดการอื่นๆ-นาปรัง (450 ตัน x 100 บาท)	-	45,000	532,200
	ขายข้าวเปลือก-นาปรัง (450 ตัน X 12,000 บาท)	5,400,000	-	5,932,200
	ซื้อข้าวเปลือก-นาปี (320 ตัน X 15,600 บาท)	-	4,992,000	940,200
	ค่าบริหารจัดการอื่นๆ-นาปี (320 ตัน x 100 บาท)	-	32,000	908,200
	ขายข้าวเปลือก-นาปี (320 ตัน X 18,000 บาท)	5,760,000	-	6,668,200
		ชำระเงินต้น 2,995,000 พร้อมดอกเบี้ย 2% ปีที่ 3 (59,900)	-	3,054,900

ระยะเวลา ดำเนินการ	รายการ	รายได้	รายจ่าย	คงเหลือ
			คงเหลือกำไร	3,613,300

หมายเหตุ นาปรังจะรับซื้อ - ขาย ตั้งแต่เดือนพฤษภาคมถึงมิถุนายนของทุกปี (ซื้อมา-ขายไป)
 นาปีจะรับซื้อ - ขาย ตั้งแต่เดือนธันวาคมถึงมีนาคมของทุกปี (ซื้อมา-ขายไป)
 ปีที่ 1-3 ซื้อข้าวเปลือก-นาปรัง ปีละ 450 ตัน ต้นละ 10,500 บาท
 ปีที่ 1-3 ขายข้าวเปลือก-นาปรัง ปีละ 450 ตัน ต้นละ 12,000 บาท
 ปีที่ 1-3 ซื้อข้าวเปลือก-นาปี ปีละ 320 ตัน ต้นละ 15,600 บาท
 ปีที่ 1-3 ขายข้าวเปลือก-นาปี ปีละ 320 ตัน ต้นละ 18,000 บาท

9.2.2 ค่าใช้จ่าย-รายได้

ปีที่	ค่าใช้จ่ายซื้อข้าวเปลือก (บาท)	รายได้ขายข้าวเปลือก (บาท)	ผลตอบแทน (บาท)
1	10,019,000	11,160,000	1,141,000
2	9,794,000	11,160,000	1,366,000
3	9,794,000	11,160,000	1,366,000
รวม	29,607,000	33,480,000	3,873,000

หมายเหตุ ระยะเวลาโครงการ 3 ปี 1 เดือน เมื่อหักดอกเบี้ยร้อยละ 2 (259,700 บาท)
 จะคงเหลือผลตอบแทน 3,873,000 - 259,700 = 3,613,300 บาท

10. แผนการดำเนินงาน

10.1 แผนปฏิบัติงานโครงการรวบรวมข้าวเปลือกอินทรีย์และการสร้างมูลค่าเพิ่ม ของกลุ่มวิสาหกิจชุมชนผลิตและรวบรวมผลผลิตทางการเกษตรน้ำอ้อม

ลำดับ	แผนงาน/กิจกรรม	ก.ย..64	ต.ค.64	พ.ย.64	ธ.ค.64	อนุมัติจัดสรร	เดือนที่ 1	เดือนที่ 2	เดือนที่ 3	เดือนที่ 4	เดือนที่ 5	เดือนที่ 6	เดือนที่ 7	เดือนที่ 8	เดือนที่ 9	เดือนที่ 10	เดือนที่ 11	เดือนที่ 12	2566-2568	หน่วยงานที่รับผิดชอบ	
1	ประชุมกลุ่มเรื่องการจัดทำโครงการรวบรวมข้าวเปลือกอินทรีย์และการสร้างมูลค่าเพิ่ม	→																			- กลุ่มวิสาหกิจ
2	จัดทำโครงการรวบรวมข้าวเปลือกอินทรีย์และการสร้างมูลค่าเพิ่ม เพื่อขอกู้เงินเสนอผ่านกองทุนสงเคราะห์เกษตรกร	→																			- กลุ่มวิสาหกิจ - เกษตรและสหกรณ์จังหวัด
3	จัดซื้อจัมโบ้						→														- กลุ่มวิสาหกิจ
4	รับซื้อ - ขาย ข้าวเปลือกนาปรัง						→														- กลุ่มวิสาหกิจ - กรรมการจัดซื้อจัดหา
5	รับซื้อ - ขาย ข้าวเปลือกนาปี													→							- กลุ่มวิสาหกิจ - กรรมการจัดซื้อจัดหา
6	กำกับติดตามดูแล	→																			-เกษตรและสหกรณ์จังหวัด -กลุ่มวิสาหกิจ

หมายเหตุ นาปรังจะรับซื้อ - ขาย ตั้งแต่เดือนพฤษภาคมถึงมิถุนายนของทุกปี (ซื้อมา-ขายไป)

นาปีจะรับซื้อ - ขาย ตั้งแต่เดือนธันวาคมถึงมีนาคมของทุกปี (ซื้อมา-ขายไป)

10.2 แผนการใช้จ่ายเงิน (เบิกจ่ายเงิน)

วิสาหกิจชุมชนฯ ขอเบิกเงินกู้ครั้งเดียวในเดือน มิถุนายน 2565 เพื่อเป็นทุนหมุนเวียนในการรับซื้อข้าวเปลือก และนำเงินจากการขายข้าวเปลือกมาหมุนเวียนเพื่อซื้อข้าวเปลือกต่อไป รายละเอียดดังนี้

กิจกรรม	วงเงินเบิกจ่าย (บาท)	ระยะเวลาเบิกจ่าย
1. รวบรวมข้าวชยันนาท1 อินทรีย์ -แฟร์เทรด 450 ตัน x 10,500 บาท	4,725,000	เดือน มิถุนายน 2565
2. ค่ากระสอบจัมโบ้บรรจุ 450 ถุง x 500 บาท	225,000	
3. ค่าบริหารจัดการอื่นๆ (ค่าเช่าตาซัง, ค่าเสื่อน้ำหนัก เป็นต้น) 450 ตัน x 100 บาท	45,000	
รวม	4,995,000	

10.3 แผนการส่งเงินคืน

ปีที่	วงเงินกู้	ค่าส่งคืนเงินกู้	ดอกเบี้ยร้อยละ 2	รวมเงินส่งคืน (บาท)
	4,995,000	-	-	-
1	-	-	99,900	99,900
2	-	2,000,000	99,900	2,099,900
3	-	2,995,000	59,900	3,054,900
รวม		4,995,000	259,700	5,254,700

หมายเหตุ วิสาหกิจชุมชนฯ จะส่งเงินคืนกองทุนสงเคราะห์เกษตรกรในเดือนมิถุนายนของทุกปี เนื่องจากวิสาหกิจชุมชนฯ จะรวบรวมเงินจากผู้ซื้อรอบสุดท้ายได้ในเดือนมิถุนายน (ฤดูนาปรัง)

11.วิธีการดำเนินงาน

11.1 ประชุมคณะกรรมการเครือข่ายวิสาหกิจชุมชนเกษตรกรมัยยืนน้ำอ้อมเพื่อรับทราบปัญหาการขาดเงินทุนหมุนเวียนในการรับซื้อข้าวเปลือกและการขอกู้เงินกองทุนสงเคราะห์เกษตรกร ที่มีระเบียบว่าด้วยสมาชิกกลุ่มค้าประกันเงินกู้ทุกราย

- จัดทะเบียนวิสาหกิจชุมชนใหม่ ในนาม “กลุ่มวิสาหกิจชุมชนผลิตและรวบรวมผลผลิตทางการเกษตรน้ำอ้อม”

- จัดทำโครงการเพื่อขอกู้เงินกองทุนสงเคราะห์เกษตรกร

- ได้รับการอนุมัติทำสัญญาเงินกู้ ส่งคืนพร้อมดอกเบี้ยภายใน 3 ปี 1 เดือน

- ดำเนินงานตามแผนงานโครงการเพื่อขอใช้เงินกองทุนสงเคราะห์เกษตรกร รวบรวมข้าวเปลือกอินทรีย์

และการสร้างมูลค่า

- ประชุมคณะกรรมการสรุปผลการดำเนินงานงบดุลประจำปี (31 ธ.ค.ของทุกปี)

- จัดทำเอกสารแจ้งผลการดำเนินงานกิจกรรมในที่ประชุมใหญ่สามัญประจำปี

11.2 การดำเนินงานตามแผนปฏิบัติงาน (ตามระเบียบและวิธีปฏิบัติของเครือข่ายน้ำอ้อม/รายชื่อสมาชิก/แปลงปลูกรายหมู่บ้าน/นาปี นาปรัง) ปี2565/2565-2568

11.3 กระบวนการผลิตข้าวอินทรีย์-แฟร์เทรด ตามมาตรฐานเกษตรอินทรีย์สากล EU/NOP BYCERES GmbH, TH-BIO-140, FLO ID: 2426

11.3.1) จัดอบรมกระบวนการเรียนรู้มาตรฐานเกษตรอินทรีย์สากล และการผลิตข้าวอินทรีย์-แฟร์เทรด ให้กับสมาชิกแบบแยกประเภทสมาชิก O (ออร์แกนิก), T3, T2 และ T1 (ข้าวปรับเปลี่ยน)

- ทำข้อตกลง สัญญาการผลิตกับสมาชิก, แจ้งระเบียบข้อบังคับใหม่ๆ ให้สมาชิกทราบ และร่วมรับทราบ ปัญหาการผลิตข้าวอินทรีย์-แฟร์เทรด จากสมาชิก

- สรุปปัญหาอุปสรรคและหาแนวทางแก้ไขร่วมกัน

11.3.2) กระบวนการตรวจรับรองภายใน (ICS)/การจัดทำข้อมูลแปลงปลูกในแต่ละปีการผลิต (ปัจจุบันปีการผลิต 2565/2565-2568)

- เก็บข้อมูล/การสัมภาษณ์ข้อมูล/การตรวจจดบันทึกแปลงปลูก/เอกสารการการขาย

- ข้าวเปลือก, ใบเสร็จปุ๋ย, พันธุ์ข้าวเปลือกให้กับเครือข่ายฯ

- ลงพื้นที่ตรวจแปลงปลูก(สุ่มตรวจ/พื้นที่ยุ่งฉาง) และแปลงนาข้างเคียง

- ให้สถานะแปลงปลูก, ประมาณการผลผลิต/ไร่, การบันทึกข้อมูลในฐานข้อมูล

- ตรวจรับรองจาก CERES (หน่วยตรวจรับรองภายนอก) และตรวจสอบย้อนกลับ (Traceability)

- ได้ผลการผ่านการรับรองมาตรฐานแปลงปลูก (ข้อมูลตามตาราง AFL) ตามมาตรฐาน

เกษตรอินทรีย์ EU/NOP/FLO (Organic Certification)

11.3.3) กำหนดการรับซื้อข้าวเปลือกอินทรีย์-แฟร์เทรด

- การประชุมคณะกรรมการบริหาร/กรรมการเครือข่ายฯน้ำอ้อมเพื่อกำหนดราคาซื้อ

- วางแผนการเก็บเกี่ยวข้าวสดต่อวันเพื่อกำหนดการเข้าโรงอบข้าวสด 200-250ตัน/วัน

- กำหนดวันรับซื้อโดยการจัดสลากก่อนหลังเป็นรายหมู่บ้าน(คำนวณตามพื้นที่แปลงปลูก)

- การประชุมสัญจร, การประชาสัมพันธ์ทางคณะกรรมการประจำหมู่บ้าน, การประชาสัมพันธ์ทางหอ

กระจายข่าว, การสถานีวิทยุFM

- การรับลงทะเบียนการขายข้าวสด, วางแผนการบริหารการเก็บเกี่ยวข้าวสดก่อนการรับซื้อข้าวสด

- การแจ้งการนำข้าวเข้าโรงสีเพื่อกำหนดเป็นรายชื่อตามข้อมูลการได้รับการรับรองมาตรฐาน

ตาราง AFL.ที่ได้รับการรับรอง

11.3.4) การอบข้าวและการทำลือตการผลิต มีติดฉลากที่ชัดเจนตามระเบียบวิธีผลิตระบบเกษตรอินทรีย์สากล

- สมาชิกจับบัตรคิว/ตรวจสอบสถานะแปลงปลูก/การจดบันทึกการขายในคู่มือสมาชิก

- ดำเนินการฉ่ำข้าว ตรวจคุณภาพข้าว เพื่อให้ราคาข้าวตามคุณภาพ/ความชื้น/

ความปลอมปนของข้าว (สมาชิกพอใจยินยอมขายให้กับกลุ่มโดยไม่ถูกบังคับ)

- การชั่งน้ำหนัก, เก็บข้าวทำลือต (lot) จัดเก็บเฉพาะเพื่อรออบข้าว (200-250 ตัน/วัน)

- การออกใบชั่งน้ำหนัก/ใบเสร็จรับเงิน/การรับเช็คเงินสด เบิกที่ ธกส.

11.3.5) การอบข้าวและการเก็บข้าวเปลือกอินทรีย์-แฟร์เทรด

- เก็บข้าวเปลือกที่ผ่านการอบแล้วใส่ถุงจัมโบ้ชั่งน้ำหนักข้าวติดลือตทะเบียน (lot)

- การรับซื้อวัน/เดือน/ปีพร้อมรายชื่อสมาชิกแปลงปลูก

- ทำทะเบียนเก็บข้าวในโรงเก็บข้าวพร้อมติดฉลาก มีทะเบียน (lot No) คมข้าวเปลือกให้ชัดเจน

- ลงทะเบียนและบันทึกการรับข้าว อบข้าว การเก็บข้าวเป็นรายวัน

11.4 ประชุมคณะกรรมการ “วิสาหกิจชุมชนผลิตและรวบรวมผลผลิตทางการเกษตรน้ำอ้อม” เพื่อรับทราบปัญหาการขาดเงินทุนหมุนเวียนในการรับซื้อข้าวเปลือกและการขอกู้เงินกองทุนสงเคราะห์เกษตรกร ที่มีระเบียบว่าด้วยสมาชิกกลุ่มค้าประกันเงินกู้ทุกราย

11.5 ที่ประชุมมีมติ จดทะเบียนวิสาหกิจชุมชนขึ้นใหม่ “วิสาหกิจชุมชนผลิตและรวบรวมผลผลิตทางการเกษตรน้ำอ้อม” มีสมาชิก 7 คน เป็นผู้มีอำนาจบริหารกลุ่มตามระเบียบ พรบ. ปี 2548

11.6 จัดทำโครงการ “รวบรวมข้าวเปลือกอินทรีย์และการสร้างมูลค่า” เสนอกู้เงินต่อกองทุนสงเคราะห์เกษตรกร จำนวน 4,995,000 บาท กำหนดระยะเวลาส่งคืนเงินกู้ภายใน 3 ปี 1 เดือน ตามแผนการส่งเงินคืนเสนอให้คณะกรรมการระดับอำเภอ, จังหวัดพิจารณาเห็นชอบตามโครงการ

11.7 ส่งแผนงานโครงการคณะกรรมการส่วนกลางเห็นชอบพิจารณา

11.8 ได้รับการเห็นชอบอนุมัติ/เปิดบัญชีออมทรัพย์ ธกส.สาขาควังรวบรวมข้าวเปลือกอินทรีย์และการสร้างมูลค่า

11.9 ประชุมร่วมกับคณะกรรมการเครือข่ายวิสาหกิจชุมชนเกษตรกรรมยั่งยืนน้ำอ้อมเพื่อวางแผนงานตามโครงการรวบรวมข้าวเปลือกอินทรีย์และการสร้างมูลค่า จัดทำสัญญาความร่วมมือระหว่างเครือข่ายวิสาหกิจชุมชนเกษตรกรรมยั่งยืนน้ำอ้อมกับกลุ่มวิสาหกิจชุมชนผลิตและรวบรวมผลผลิตทางการเกษตรน้ำอ้อม (MOU) เพื่อรวบรวมข้าวเปลือกอินทรีย์

11.10 คาดว่าจะได้รับการพิจารณาเงินกู้ในปี 2565 สิ้นสุดการดำเนินการส่งคืนเงินกู้พร้อมดอกเบี้ย ปี 2568 ให้แล้วเสร็จ

11.11 เมื่อได้รับเงินกู้จากกองทุนฯจะจัดซื้อจัมโบ้ เพื่อบรรจุข้าวเปลือกได้ไม่น้อยกว่า 680 กก.ต่อ 1 จัมโบ้

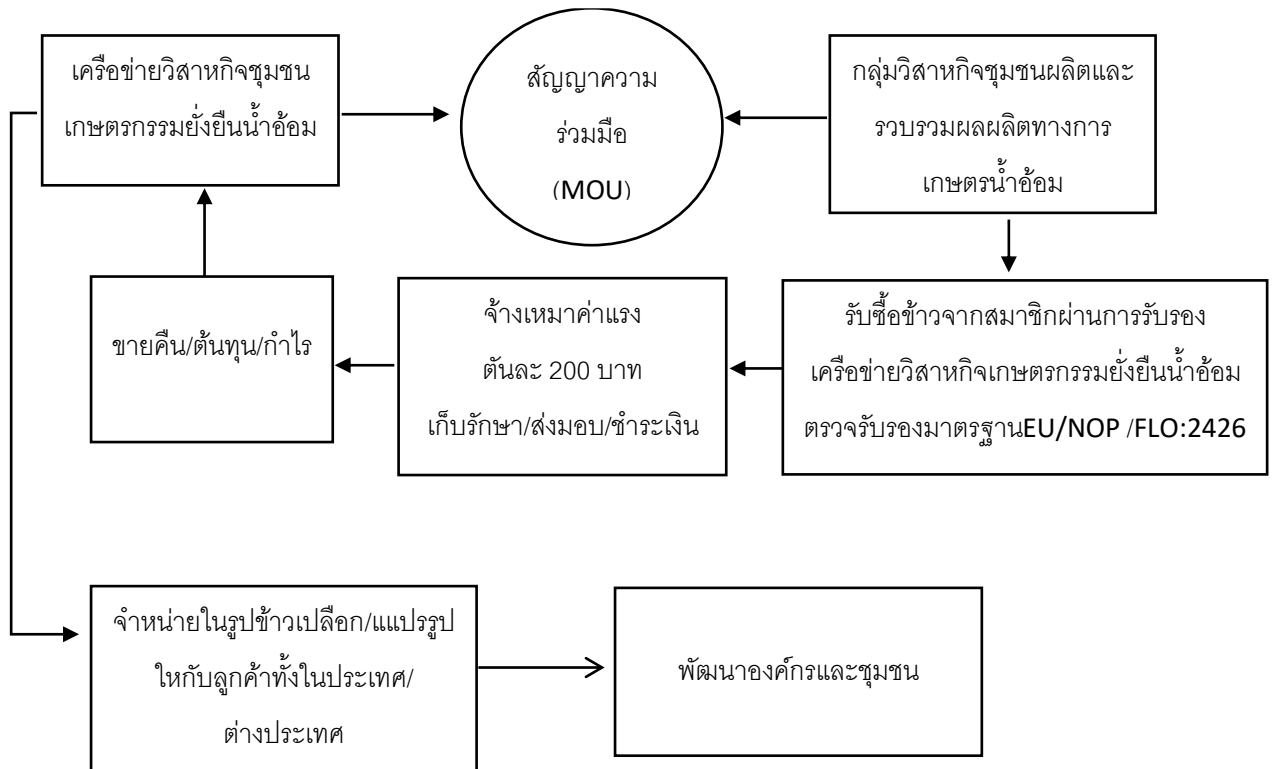
11.12 จัดซื้อข้าวเปลือกอินทรีย์นาปรัง ปีการผลิต 2565-2568 จากสมาชิกเครือข่ายวิสาหกิจชุมชนเกษตรกรรมยั่งยืนน้ำอ้อมอ้างอิง MOU ก่อนการจัดซื้อ และขายให้กับเครือข่ายฯน้ำอ้อม

11.13 หมุนเวียนรับซื้อข้าวเปลือกอินทรีย์นาปี ปีการผลิต 2565-2568 และขายให้กับเครือข่ายฯ น้ำอ้อม

11.14 สรุปงบดุลประจำปีรายงานในที่ประชุม ปีผลสมาชิก

๑๒. การบริหารโครงการสู่ความสำเร็จ

แผนงานโครงการ



หมายเหตุ: บันทึกสัญญาความร่วมมือ (MOU) แนบท้ายในภาคผนวก
 การทำสัญญาความร่วมมือ (MOU) ในการรับซื้อข้าวเปลือกระหว่างเครือข่ายวิสาหกิจชุมชนเกษตรกรรม
 ยั่งยืนน้ำ

อ้อมกับกลุ่มวิสาหกิจชุมชนผลิตและรวบรวมผลผลิตทางการเกษตรน้ำอ้อม กำหนดเงื่อนไขประกอบด้วย

- ข้อมูลสมาชิกที่ผ่านการตรวจรับรองของเครือข่ายน้ำอ้อม (ข้อ 11.3.2)
- คุณภาพ, ราคา, การปริมาณการรับซื้อ การจัดเก็บข้าวทั้งสองประเภท นาปี, นาปรัง
- ระยะเวลาการส่งมอบและการจ่ายเงิน/การจำหน่ายคืน/การชำระเงิน
- ผลกำไรใช้ในการบริหารจัดการหนึ่งปี 1
- ระบบการประสานงานระหว่างองค์กรต่างๆที่เกี่ยวข้อง(ภาคีเครือข่าย)
 - เครือข่ายผู้ผลิตสินค้าแฟร์เทรดไทย-ลาว 21 องค์กร
 - เครือข่ายผู้ผลิตข้าวอินทรีย์แฟร์เทรด 5 จังหวัด (ภาคอีสาน)
 - เครือข่ายวิสาหกิจชุมชนเกษตรกรรมยั่งยืนน้ำอ้อม
- การมีส่วนร่วมของประชาชน องค์กรพัฒนาเอกชน หน่วยงานราชการระดับพื้นที่
 - กรมการค้าข้าวการตรวจวัดคุณภาพข้าวหอมมะลิไทย (DNA)
 - กรมการค้าต่างประเทศ กระทรวงพาณิชย์ (GI)
 - เกษตรและสหกรณ์การเกษตร ติดตามประเมินโครงการ
 - ตรวจบัญชีสหกรณ์จังหวัด ความรู้ด้านบัญชี
 - กรมส่งเสริมการเกษตร เกษตรตำบล,อำเภอ,จังหวัด การส่งเสริมเกษตรกรอินทรีย์
 - ธกส.สาขาคว้อวัง การจ่ายเงินผ่านบัญชีองค์กรให้สมาชิกปลูกข้าวอินทรีย์

13. แผนการบริหารโครงการ

1) แนวทางการบริหารองค์กร

- หลักการบูรณาการการบริหารจัดการองค์ความรู้ระหว่างภาครัฐ, องค์กรเอกชน, องค์กรชุมชน การพัฒนา การผลิตข้าวอินทรีย์แบบครบวงจร
- ใช้หลัก “เข้าใจ เข้าถึง พัฒนา” ขององค์พระบาทสมเด็จพระเจ้าอยู่หัวรัชกาลที่ 9
- ใช้หลัก การตลาดนำหน้าการผลิต(ตลาดการค้าแบบยุติธรรม)
- ใช้หลักประชาพิจัยและพัฒนาหรือ PR&D (ข้อมูลต้นทุนการผลิตข้าวอินทรีย์แบบครบวงจร)

2) แนวทางการบริหารเงินกู้

- บริหารผ่านกลไกความเห็นชอบของคณะกรรมการกลุ่มฯ ค่าประกันเงินกู้
- บริหารผ่านกลไกระเบียบข้อบังคับกลุ่มและสัญญาความร่วมมือกับคู่ค้า
- บริหารผ่านกลไกสัญญากู้ยืมเงินกองทุนสงเคราะห์เกษตรกรและการส่งคืนเงินกู้
- บริหารผ่านกลไกโลโปร่งใส เป็นธรรม (การค้าแฟร์เทรด)

3) แนวทางการบริหารด้านตลาด

- กำหนดการรับซื้อและการส่งมอบข้าวเปลือกภายในไม่เกิน 7 วันทำการ
- กำหนดปริมาณการรับซื้อตามเงินทุนหมุนเวียนที่มีอยู่จริงตามจำนวนที่ระบุในสัญญาแต่ละรอบ
- กำหนดการรายงานงบทดลบัญชีไม่เกิน 30 ธันวาคมของทุกปีแสดงผลการดำเนินงานต่อที่ประชุมคณะกรรมการ

4) แนวทางการบริหารจัดการด้านองค์กร

- (1) สมทบเงินทุนหมุนเวียนของกลุ่ม เครือข่าย 25% ของรายได้สุทธิ
- (2) เป็นเงินปันผลตามส่วนของหุ้น และระยะเวลา ซึ่งสมาชิกลงทุนไว้ในกลุ่ม 20% ของรายได้สุทธิ
- (3) เป็นค่าตอบแทนคณะกรรมการที่ร่วมปฏิบัติงาน ตามระยะเวลา หรือเงื่อนไขที่กำหนด 15%
- (4) เป็นทุนสวัสดิการและการสร้างเครือข่ายการเรียนรู้ 10%
- (5) ชำระหนี้เงินกู้กองทุนสงเคราะห์เกษตรกร 30% ของรายได้สุทธิ

5) แนวทางการบริหารจัดการหนี้ พร้อมแนวทางแก้ไขกรณีหากไม่สามารถส่งคืนเงินกู้ตามแผนงานที่กำหนด

(1) การบันทึก MOU ระหว่างเครือข่ายเพื่อปฏิบัติตามข้อตกลงและร่วมผูกพันกับการบริหารจัดการหนี้ พร้อมดอกเบี้ยครบ 3 ปี เริ่มตั้งแต่ปี 2565 จนถึงปี 2568

(2) คู่สมรสของคณะกรรมการวิสาหกิจชุมชนผลิตและรวบรวมผลผลิตทางการเกษตรน้ำอ้อมยินยอมเป็นผู้ค้ำประกันตามสัญญากับกองทุนสงเคราะห์เกษตรกร

(3) การรับซื้อข้าวเปลือกอินทรีย์ บริหารจัดการโดยซื้อ-ขายในระยะสั้น โดยการบริหารจัดการแปรรูปเป็นเรื่องของเครือข่ายน้ำอ้อม การแบกภาระต้นทุนข้าวเปลือกต่ำ ทำให้ไม่เสี่ยงต่อสภาพคล่องการชำระหนี้ของวิสาหกิจชุมชนฯ

หมายเหตุ: เนื่องจากการบริหารเงินทุนหมุนเวียนมีกำหนดระยะเวลา 3 ปี 1 เดือน จึงได้กำหนดการส่งคืนเงินกู้พร้อมเป็น 3 งวดปี คือ ปีที่ 1 จ่ายเฉพาะดอกเบี้ย 99,900 บาท และปีที่ 2 จ่ายเงินต้น 2,000,000 บาท พร้อมดอกเบี้ย 99,900 บาท และปีที่ 3 จ่ายเงินต้น 2,995,000 บาท พร้อมดอกเบี้ย 59,000 บาท ระยะเวลา 3 ปี 1 เดือน ชำระเงินต้นพร้อมดอกเบี้ย 5,253,800 บาท

14. การติดตามประเมินผลโครงการ

14.1 วิธีการเกณฑ์วัดและระยะเวลาที่จะติดตามโครงการ

- 1) การดำเนินโครงการรับซื้อข้าวเปลือกตามฤดูกาลซึ่งเกี่ยวข้องกับสมาชิกผู้ผลิต ราคา การตลาดของเครือข่ายวิสาหกิจชุมชนเกษตรกรรมยั่งยืนน้ำอ้อมการบริหารจัดการรวบรวมข้าวเปลือกให้ใช้สัญญาความร่วมมือประกอบ
- 2) การตรวจเยี่ยมติดตามและประเมินผล จากหน่วยงานต้นสังกัดต่อเนื่อง 3 ปี (เริ่มปี 2565 สิ้นสุด ปี 2568)

1. กรมส่งเสริมการเกษตร
2. กรมการข้าวตรวจรับรองข้าวหอมมะลิและGI,มาตรฐานข้าวหอมมะลิไทย
3. กรมตรวจบัญชีสหกรณ์ส่งเสริมสนับสนุนการทำบัญชี
4. เกษตรและสหกรณ์ให้คำแนะนำด้านการบริหารจัดการ

- 3) การติดตามโครงการและติดตามหนี้ รวมทุนหมุนเวียนรับซื้อข้าวเปลือกมีการกำกับดูแลของสมาชิก 7 ราย ในแต่ละรอบการซื้อข้าวเปลือกอินทรีย์-แฟร์เทรด ใน 3 ปีๆ ละ 2 รอบ ปีที่ 3 เงินทุนลดลง

เนื่องจากโครงการเป็นโครงการที่มีความเกี่ยวเนื่องครบวงจรในการรับซื้อข้าวเปลือกอินทรีย์ของสมาชิกเครือข่ายน้ำอ้อมที่มีความชัดเจนในด้านการผลิต,ตรวจรับรอง,ราคาประกันการรับซื้อข้าวคุณภาพจากสมาชิก, ราคาส่งมอบมีระยะเวลาตามสัญญาที่ชัดเจน,ไม่ต้องมีการขนย้ายทุกอย่างดำเนินการแบบจ้างเหมาจึงไม่มีความเสี่ยงในการติดตามทางหนี้ทั้งนี้การบริหารงานของกลุ่มวิสาหกิจเป็นลูกข่ายแม่ข่ายจึงมีความชัดเจนเรื่องการความโปร่งใสในการบริหาร

14.2 เกณฑ์ที่ใช้ในการประเมินผล

- 1) จัดทำเกณฑ์ประเมินผลด้านผลผลิตและราคา
 - 1.1) เป้าหมายปี 2565/2566 วิสาหกิจชุมชนฯสามารถรับซื้อข้าวเปลือกได้ 700 ตัน
 - 1.2) เป้าหมายปี 2566/2567 วิสาหกิจชุมชนฯสามารถรับซื้อข้าวเปลือกได้ 700 ตัน
 - 1.3) เป้าหมายปี 2567/2568 วิสาหกิจชุมชนฯสามารถรับซื้อข้าวเปลือกได้ 700 ตัน

15. ผลที่คาดว่าจะได้รับ

15.1 ผลผลิต (Output)

- ปี 2565 จนถึง ปี 2568 วิสาหกิจชุมชนฯสามารถรับซื้อข้าวเปลือกอินทรีย์ได้ 2,100 ตัน

15.2 ผลลัพธ์ (Outcome)

- 1) สมาชิกวิสาหกิจชุมชนฯมีคุณภาพชีวิตที่ดีขึ้น
- 2) สร้างความเข้มแข็งแก่เกษตรกรกลุ่มเครือข่าย

16. การบริหารความเสี่ยง

ความเสี่ยงที่อาจเกิดขึ้น	ผลการประเมินความเสี่ยง			มาตรการ/ แนวทางการควบคุมความเสี่ยง
	โอกาส เกิดความ เสี่ยง	ระดับความ รุนแรง	ความสามารถ ในการ จัดการ	
1. ด้านการดำเนินการของโครงการ	ต่ำ	ยอมรับได้	จัดการได้	<ol style="list-style-type: none"> 1.เป็นองค์กรที่มีประสบการณ์ด้านการบริหารงานเกษตรอินทรีย์ 2.มีการวางแผนด้านการตลาดนำหน้าการผลิต 3.มีกิจกรรมที่มีความสอดคล้องครบวงจร 4.เป็นการรับซื้อข้าวเปลือกอินทรีย์จากกลุ่มองค์กรที่มีผลผลิตอยู่แล้ว

ความเสี่ยงที่อาจเกิดขึ้น	ผลการประเมินความเสี่ยง			มาตรการ/ แนวทางการควบคุมความเสี่ยง
	โอกาส เกิดความ เสี่ยง	ระดับความ รุนแรง	ความสามารถ ในการ จัดการ	
1.1 ด้านจัดหาปัจจัยการผลิตภัย ธรรมชาติ, น้ำท่วม, ภัยโรค ระบาดของผลผลิต - ปัญหาโรคระบาดโควิด 19 - ปัญหาของลูกค้าส่งออก, ไม่มี เรือ, ตู้คอนเทนเนอร์ ในการ ขนส่งสินค้า	สูง	ยอมรับได้	จัดการได้	-สร้างภาคีความในระบบชลประทานซีลิ่ง และลำเขบายเพื่อบรรเทาฝนแล้ง,น้ำท่วม -การขุดเจาะบ่อบาดาลธนาคารน้ำใต้ดิน เพื่อลดปัญหา -ภาคีความรับมือองค์กรภาครัฐ (เกษตร อำเภอ) ในการจัดการโรคระบาดในเรื่อง สารชีวภาพเพื่อฉีดพ่นป้องกันและเรายังมี ศูนย์ผลิตชีวภาพเพื่อแจกจ่ายสมาชิก - การผลิตที่มีความหลากหลาย นอกเหนือจากการผลิตข้าวอินทรีย์ที่ ตลาดมีความต้องการสูงเช่นถั่วเขียว, เหลือง,มันเทศญี่ปุ่นหลังเก็บเกี่ยว -การให้ความรู้ผ่านการอบรม, ประชุม สัญจร - การจัดทำ “โครงการความมั่นคงทางด้าน อาหารผ่านวิกฤตโควิด 19” -เจรจาขยายการส่งมอบออกไปและทำ สต็อกสินค้ารอการแปรรูปให้ครบตาม จำนวน
1.2 ด้านราคาปัจจัยการผลิต	สูง	ยอมรับได้	จัดการได้	-มีราคาประกันสำหรับข้าวอินทรีย์-แฟร์ เทรดที่เป็นที่ยอมรับทั้งผู้ผลิต, แปรรูปและ จำหน่าย, ลูกค้า -มีราคาส่วนต่างค่าพรีเมียมแฟร์เทรดที่ องค์กรสามารถนำมาพัฒนาองค์กร-ชุมชน สร้างความเข้มแข็งได้ -ส่งเสริมการลดต้นทุนเพิ่มผลผลิตให้ สมาชิกเกษตรกร -พัฒนาสายพันธุ์ข้าวให้มีคุณภาพ,โรงคัด พันธุ์ข้าวที่สามารถคัดเมล็ดพันธุ์ที่มี คุณภาพ 100%ให้สมาชิก
1.3 ด้านการตลาด	ต่ำ	ยอมรับได้	จัดการได้	-การบริหารงานด้านการตลาดแบบ การตลาดนำหน้าการผลิตเล็กน้อย -เน้นการส่งเสริมการปลูกข้าวที่ตลาดมี ความต้องการเช่นประเภทข้าวสีเพื่อ

ความเสี่ยงที่อาจเกิดขึ้น	ผลการประเมินความเสี่ยง			มาตรการ/ แนวทางการควบคุมความเสี่ยง
	โอกาส เกิดความ เสี่ยง	ระดับความ รุนแรง	ความสามารถ ในการ จัดการ	
				สุขภาพ,ข้าวแข็งเพื่อการแปรรูปเส้น พาสต้า -ส่งเสริมการขยายการตลาดแบบพื้ภาคี ความร่วมมือผู้ผลิตข้าวอินทรีย์-แฟร์เทรด ภาคอีสาน
2. ด้านเทคโนโลยี - นวัตกรรมการผลิต - นวัตกรรมการตรวจรับรอง มาตรฐานสากล -การตรวจสอบย้อนกลับ	ต่ำ	ยอมรับได้	จัดการได้	-การผลิตโดยใช้นวัตกรรมทางการเกษตรที่ สามารถลดต้นทุน เพิ่มผลผลิตให้กับ สมาชิก (กองทุนนวัตกรรม, ฝานหัวหมู, เครื่องหยอด, เครื่องพ่น) -การพัฒนาให้เกษตรกรเข้าสู่ยุค 4.0 ตาม โครงการ “รับจ้างทำนา” เพื่อการลด ต้นทุนการขาดแคลนแรงงานในภาค การเกษตรตลอดจนแรงงานมีราคาสูง -การใช้ระบบ PGS. ในการวางระบบการ จัดการการแปลงปลูกเพื่อให้สามารถกำกับ ดูแลพัฒนาเพื่อให้เกิดความเชื่อมั่นของ ลูกค้า -การพัฒนากระบวนการตรวจสอบย้อนกลับ ผ่านโปรแกรมเพื่อการประมวลผลที่เป็น ระบบให้ข้อมูลมีความทันสมัยสืบย้อนกลับ เดินทางย้อนหลังได้อย่างโปร่งใสตาม ระบบเกษตรอินทรีย์สามกล
3. ด้านสิ่งแวดล้อม - การอนุรักษ์พันธุ์กบ,พันธุ์ปลา -โครงการฟื้นฟูป่าชุมชน(เฟส2)	ต่ำ	ยอมรับได้	จัดการได้	-เน้นการผลิตเป็นมิตรต่อสิ่งแวดล้อมตาม แนวทางการผลิตเกษตรอินทรีย์ไม่ใส่ สารเคมี -การใช้หลักการพึ่งตนเอง คือ หลักปรัชญาเศรษฐกิจพอเพียง หลักพึ่งตนเองแบบบูรณาการ พึ่งตนเอง, พึ่งตนเองบางส่วนขอรับการสนับสนุน บางส่วน,ขอรับการสนับสนุนทั้งหมด
4.ด้านสวัสดิการชุมชน - การพัฒนาบุคคลกรคนรุ่นใหม่ - กองทุนสวัสดิการชุมชน - ศูนย์การเรียนรู้ชุมชน	ต่ำ	ยอมรับได้	จัดการได้	-การอบรมเชิงปฏิบัติการมาตรฐานเกษตร อินทรีย์ประจำปี -ชมรมอาปนกิจชุมชนสงเคราะห์สมาชิก ในกรณีการเสียชีวิต

ความเสี่ยงที่อาจเกิดขึ้น	ผลการประเมินความเสี่ยง			มาตรการ/ แนวทางการควบคุมความเสี่ยง
	โอกาส เกิดความ เสี่ยง	ระดับความ รุนแรง	ความสามารถ ในการ จัดการ	
				-การอบรมยุวเกษตรกรกรเกษตรอินทรีย์ และการมอบทุนการศึกษา -โครงการมหาวิทยาลัยชีวิต ป.ตรี

17. การศึกษาความเป็นไปได้

17.1 ด้านเทคนิคหรือด้านวิชาการ

อุตสาหกรรมแปรรูปข้าวโดยเฉพาะข้าวอินทรีย์ที่ผ่านระบบรับรองมาตรฐานสากลเป็นอุตสาหกรรมที่มีอนาคตที่มั่นคงเพราะสังคมปัจจุบันสู่อินทรีย์เป็นสังคมที่มุ่งบริโภคอาหารปลอดภัยหรือรับประทานอาหารเป็นยา และยังสามารถแปรรูปเป็นผลิตภัณฑ์อาหารเสริมเพื่อสุขภาพได้ในหลากหลายชนิด เช่น น้ำมันรำข้าวจมูกข้าวกล้อง ผลิตภัณฑ์ข้าวกล้องงอกจะเป็นทางเลือกหนึ่งให้กับผู้บริโภคที่ไม่มีเวลาปรุงอาหาร หรือผู้สูงอายุที่ไม่มีลูกหลานคอยดูแลจะได้มีความสะดวกในการบริโภค ประกอบกับปริมาณการผลิตข้าวอินทรีย์ที่มีคุณภาพยังมีปริมาณที่น้อยไม่เพียงพอต่อความต้องการของตลาดทั้งภายในและภายนอกประเทศ การที่กลุ่มผลิตข้าวอินทรีย์เครือข่ายวิสาหกิจชุมชนเกษตรกรรมยั่งยืนน้ำอ้อมมีปริมาณผลผลิตที่มีคุณภาพมากและมีตลาดรองรับล่วงหน้าจึงเป็นปัจจัยบวกด้านการตลาดที่น่าลงทุนในรอบ ปี 2561-2566

ระบบการแปรรูปของเครื่องจักรขนาดกำลังผลิต 15 – 24 ตัน/วัน เป็นเครื่องจักรขนาดเล็กและประสิทธิภาพสามารถลดต้นทุนทั้งในด้านแรงงาน (3-5 คน) และพลังงานไฟฟ้าที่ใช้ในอัตราหน่วยละไม่เกิน 5 บาท จึงเป็นเครื่องจักรที่เหมาะสมสำหรับการติดตั้งในชุมชนใกล้กับแหล่งวัตถุดิบในท้องถิ่น ประหยัดค่าขนส่ง นอกจากนี้ยังมีปัจจัยบวกที่สำคัญ คือ ผลผลิต ได้แก่ แกลบ รำ และปลายข้าว ฝุ่นละอองข้าว สามารถบริการหรือจำหน่ายได้ในตลาดท้องถิ่น (ยังไม่เพียงกับความต้องการ)

ในด้านการบริหารองค์กร คณะกรรมการบริหารเครือข่ายวิสาหกิจชุมชนเกษตรกรรมยั่งยืนน้ำอ้อม ผู้มีประสบการณ์ในการทำเกษตรอินทรีย์และเป็นผู้นำชุมชน ประกอบกับมีองค์กรหลักที่มีประสบการณ์และให้ความไว้วางใจในด้านสินค้าของเครือข่ายมานาน คือ บริษัทพันธมิตรที่จะรับผิดชอบซื้อผลผลิตข้าวสารจากกลุ่มโดยตรง ทำให้กลุ่มไม่ประสบปัญหาด้านการตลาด เพราะมีสัญญาตกลงซื้อขายล่วงหน้าปีต่อปี ปัจจัยเสี่ยงด้านการตลาดจึงไม่มีปรากฏ

17.2 ด้านการจัดการ/การบริหารโครงการ เป็นวิสาหกิจชุมชนที่มีความเข้มแข็งในการผลิต แปรรูปจำหน่าย

1. มีตลาดที่ชัดเจนและเป็นตลาดเฉพาะ
2. มีผลิตภัณฑ์ที่หลากหลายและมีมาตรฐานรับรองรับสากล (EU/NOP/FLO)
3. มีประสบการณ์ในการบริหารองค์กรไม่น้อยกว่า 22 ปี
4. วัฒนธรรมชุมชนสองคล้องเกื้อกูลต่อการทำเกษตรอินทรีย์
5. มีพัฒนาการพัฒนากลุ่มองค์กรเครือข่ายสู่ความเข้มแข็งและยั่งยืน
6. มีเครื่องจักรในการแปรรูปทันสมัยครบวงจร

17.3 ด้านการตลาด

1. พื้นที่, สมาชิก, ผลผลิตที่ได้รับรองมาตรฐานเกษตรอินทรีย์สากล EU / NOP / FLO
2. มีตลาดรองรับที่แน่นอน

3. มีความหลากหลายของผลิตภัณฑ์สามารถพัฒนาการระบบการผลิตให้สอดคล้องกับตลาดอินทรีย์ได้
4. เป็นวิสาหกิจที่ปูพื้นฐานคนรุ่นใหม่ในการพัฒนาอาชีพเกษตรกรให้มีความยั่งยืน
5. การเรียนรู้เพื่อการพัฒนาอาชีพแนวทางเกษตรอินทรีย์จากฐานสู่รุ่น
6. การใช้นวัตกรรมและเทคโนโลยีในกระบวนการผลิตสินค้าให้ได้ปริมาณและคุณภาพ
7. การสร้างเครือข่ายความร่วมมือผู้ผลิตข้าวอินทรีย์-แฟร์เทรดระดับประเทศและต่างประเทศ

17.4 ด้านการเงิน

1. การสนับสนุนนโยบายภาครัฐหรือนโยบายภาครัฐในด้านการเกษตร
2. ด้านเงินทุนระยะยาว ดอกเบี้ยต่ำ
3. เครื่องจักรกลที่ทันสมัย
4. อัตราแลกเปลี่ยนเงินตราต่างประเทศไม่แน่นอน
5. คู่ค้าจ่ายเงินล่วงหน้ามัดจำค่าสินค้า

17.5 ด้านเศรษฐกิจ

หน่วย : ล้านบาท

ปีที่	รายได้	รายจ่าย	PVB (รายได้ปัจจุบัน)	PVC (รายจ่ายปัจจุบัน)	NPV (มูลค่าปัจจุบันของผลตอบแทนสุทธิ)
0	-	10,019,000.00	-	10,019,000.00	-10,019,000.00
1	11,160,000.00	9,794,000.00	10,490,400.00	9,206,360.00	1,366,000.00
2	11,160,000.00	9,794,000.00	9,932,400.00	8,716,660.00	1,366,000.00
3	11,160,000.00	-	9,374,400.00	-	11,160,000.00
รวม	33,480,000.00	29,607,000.00	29,797,200.00	27,942,020.00	3,873,000.00

จากตาราง เป็นการวิเคราะห์ผลการดำเนินงานโครงการรวบรวมข้าวเปลือกอินทรีย์และการสร้างมูลค่าเพิ่ม ของกลุ่มวิสาหกิจชุมชนผลิตและรวบรวมผลผลิตทางการเกษตรน้ำอ้อม จังหวัดยโสธร โดยใช้เงินลงทุนจากการกู้ยืมกองทุนสงเคราะห์เกษตรกร จำนวน 4,995,000 บาท จากการคำนวณค่าทางเศรษฐศาสตร์ได้ ดังนี้

$$(NPV = 1,855,180 \text{ บาท } IRR = 12.81\% \text{ B/C ratio} = 1.07)$$

ผลการวิเคราะห์ต้นทุนและผลตอบแทนโครงการฯ คำนวณด้วยอัตรา คิดลด 6.0% สรุปได้ดังนี้

มูลค่าปัจจุบันของผลตอบแทนสุทธิ (NPV)

คือ คำนวณหามูลรวมมูลค่าปัจจุบันของผลตอบแทนสุทธิของโครงการ เพื่อใช้เป็นเกณฑ์วัดว่าจะให้ผลตอบแทนคุ้มค่าหรือไม่ ซึ่งจะยอมรับโครงการเมื่อ NPV มีค่าเท่ากับหรือมากกว่า 0 จากการคำนวณหามูลค่าปัจจุบันของผลตอบแทนสุทธิ (NPV) มีค่าเท่ากับ 1,855,180 บาท ซึ่งมีค่ามากกว่า 0 แสดงว่าการลงทุนให้ผลตอบแทนที่คุ้มค่า

อัตราผลตอบแทนภายใน (IRR)

คือ อัตราผลตอบแทนที่ทำให้มูลค่าปัจจุบันของผลตอบแทนเท่ากับมูลค่าปัจจุบันของต้นทุนหรืออัตราที่ทำให้ค่า NPV = 0 โดยจะยอมรับโครงการเมื่อ IRR มากกว่าอัตราคิดลดหรือดอกเบี้ยเงินกู้ จากการคำนวณอัตราผลตอบแทนภายในโครงการ มีค่าเท่ากับ 12.81% เมื่อนำมาเปรียบเทียบกับอัตราคิดลดที่กำหนดไว้คือ 6.0% แล้วนั้น แสดงว่าการลงทุนให้ผลตอบแทนมากกว่า เพราะฉะนั้นจึงคุ้มค่า ควรแก่การลงทุน

อัตราส่วนผลตอบแทนต่อต้นทุน (B/C ratio)

คือ เกณฑ์ที่แสดงถึงอัตราส่วนระหว่างผลรวมมูลค่าปัจจุบันของผลตอบแทนกับผลรวมมูลค่าปัจจุบันของต้นทุน ตลอดอายุโครงการ ซึ่งจะยอมรับโครงการเมื่อ B/C ratio มากกว่า 1 ในการลงทุนของโครงการรวบรวมข้าวเปลือกอินทรีย์และการสร้างมูลค่าเพิ่ม มีอัตราส่วนของผลตอบแทนต่อต้นทุนเท่ากับ 1.07 ซึ่งมากกว่า 1 แสดงว่าผลตอบแทนที่ได้รับมากกว่าเงินลงทุนที่ได้ลงทุนไปในโครงการนี้

17.6 ด้านสังคมและการเมือง

นโยบายภาครัฐในเรื่องส่งเสริมการเกษตรอินทรีย์

1. เครื่องจักรที่ครบวงจรในการผลิต แปรรูป จำหน่าย
2. บุคลากรที่มีความรู้ และมีคุณภาพ
3. ภัยธรรมชาติ อัตราแลกเปลี่ยนเงินต่างประเทศ
5. ปัญหาโรคระบาดโควิด19 การขาดแคลนเรือขนส่งสินค้า, ตู้คอนเทนเนอร์ขนส่งสินค้า
6. กลุ่มผู้ผลิตและแปรรูปสินค้าชนิดและ มาตรฐานเดียวกัน
7. โรงสีข้าวทั่วไป
8. กลุ่มผู้ผลิตข้าวที่มีมาตรฐานเกษตรอินทรีย์สากล (คู่แข่งชั้นทางอ้อม)
9. ราคาข้าวของประเทศเพื่อนบ้าน (กัมพูชา, เวียดนาม , ลาว, อินเดีย)
10. นโยบายภาครัฐในแต่ละปีเกี่ยวกับเรื่องโครงการรับจำนำข้าวและนโยบายเกษตรอินทรีย์ล้านไร่
11. แรงงาน, เครื่องจักร ข้อได้เปรียบและเสียเปรียบของธุรกิจที่มีต่อคู่แข่ง
12. ค่าจ้างแรงงานที่มีผลกระทบต่อราคาต้นทุนที่สูงขึ้นโดยตรงอย่างไม่สามารถที่จะเปลี่ยนแปลงได้

ปัจจัยลบที่ทำให้โครงการไม่สามารถดำเนินการไปได้ไม่เต็มที่และในการประกอบการโรงสีข้าวต้องใช้แรงงานและความชำนาญการสูงต้องเอาใจใส่อย่างใกล้ชิด เมื่อโครงการนี้มีตลาดล่วงหน้า ราคาแน่นอน อันจะส่งผลกระทบต่อสังคมในวงกว้างในการกระจายและส่งเสริมวิสาหกิจชุมชนที่เกษตรกรสมาชิกมีส่วนร่วมโดยตรงได้ประโยชน์และสวัสดิการในรูปแบบต่าง ๆ การที่กิจการโครงการโรงสีข้าวชุมชนเป็นของชาวบ้านจะทำให้เกษตรกรมีรายได้เพิ่มขึ้น คณะกรรมการบริหารโครงการเป็นผู้มีประสบการณ์และมีที่ปรึกษามาจากหลายภาคส่วนทุกฝ่ายต่างมีความมุ่งมั่นในการทำงานเพื่อประโยชน์สุขของส่วนรวม หากได้รับการส่งเสริมจากภาครัฐและเอกชนรวมถึงพันธมิตรทางการค้า โอกาสที่โครงการจะประสบความสำเร็จตามเป้าหมายมีสูงยิ่ง

ความเห็นของฝ่ายเลขานุการฯ

1. การพิจารณาเงื่อนไขตามกฎหมายในการขอรับสนับสนุนเงินกองทุนสงเคราะห์เกษตรกร

ประเด็น	เงื่อนไขตามกฎหมาย	การพิจารณา		
<p>1. ผู้มีสิทธิ์และคุณสมบัติในการขอรับการสนับสนุนโดยตรง</p>	<p>จะต้องมีคุณสมบัติสอดคล้องกับ</p> <ol style="list-style-type: none"> พระราชบัญญัติกองทุนสงเคราะห์เกษตรกร พ.ศ. 2554 (มาตรา 4) ระเบียบคณะกรรมการสงเคราะห์เกษตรกรว่าด้วยหลักเกณฑ์ วิธีการ และเงื่อนไขในการจัดสรรเงิน ฯ พ.ศ. 2554 และที่แก้ไขเพิ่มเติม (ข้อ 4) มติคณะกรรมการสงเคราะห์เกษตรกรครั้งที่ 5/2562 วันที่ 21 พฤศจิกายน 2562 เรื่องหลักเกณฑ์คุณสมบัติ และเงื่อนไขในการเสนอขอรับจัดสรรเงินกองทุนสงเคราะห์เกษตรกรขององค์กรเกษตรกรที่ไม่มีฐานะเป็นนิติบุคคล หรือ องค์กรเกษตรกรที่เป็นนิติบุคคลน้อยกว่า ๒ ปี 	<p>1. การพิจารณาตามคุณสมบัติของผู้ขอรับการจัดสรร พบว่า ของกลุ่มวิสาหกิจชุมชนผลิตและรวบรวมผลผลิตทางการเกษตรน้ำอ้อม จังหวัดยโสธร เป็นองค์กรเกษตรกร ตามพรบ.กองทุนฯ พ.ศ. 2554 มาตรา 4 ซึ่งสามารถเสนอขอรับการจัดสรรเงินกองทุนได้ตามระเบียบคณะกรรมการสงเคราะห์เกษตรกรว่าด้วยหลักเกณฑ์ วิธีการ และเงื่อนไขในการจัดสรรเงินฯ พ.ศ. 2554 และที่แก้ไขเพิ่มเติม ข้อ 4 วรรคสี่ องค์กรเกษตรกรที่ไม่เป็นนิติบุคคล หรือที่เป็นนิติบุคคลน้อยกว่า ๒ ปี ให้หน่วยงานของรัฐที่กำกับดูแลยื่นคำขอรับจัดสรรเงิน เพื่อนำไปจัดสรรเงินให้แก่องค์กรเกษตรกร หรือกรณีจะขอยื่นคำขอรับจัดสรรเงินโดยตรง ให้เป็นไปตามหลักเกณฑ์ที่คณะกรรมการกำหนด</p> <p>2. ตามมติคณะกรรมการสงเคราะห์เกษตรกรครั้งที่ 5/2562 วันที่ 21 พฤศจิกายน 2562 พิจารณาตามหลักเกณฑ์ฯ ดังนี้</p>		
		<p>หลักเกณฑ์ฯ องค์กรเกษตรกรที่ไม่เป็นนิติบุคคล (วิสาหกิจชุมชน)</p>	<p>ผลการตรวจสอบ</p>	<p>หมายเหตุ</p>
		<p>1. ววงเงิน (2) ในกรณีองค์กรเกษตรกรไม่มีทุนเรือนหุ้นหรือทุนสำรอง หรือจดทะเบียนหรือได้ขึ้นทะเบียนตามกฎหมายที่จัดตั้งมาแล้วน้อยกว่า 2 ปี ให้อนุมัติวงเงินได้ไม่เกิน 5,000,000 บาท หรือคณะกรรมการพิจารณาได้ตามความเหมาะสมและความจำเป็น</p>	<p>✓</p>	<p>วงเงินกู้ยืม 4,995,000 บาท</p>
		<p>2. แบบคำรับรองคุณสมบัติและความพร้อมในการดำเนินกิจการขององค์กรเกษตรกร เพื่อเสนอขอรับจัดสรรเงินกองทุนฯ (สำหรับองค์กรเกษตรกรที่ยังไม่ได้ดำเนินกิจการ) จากหน่วยงานรัฐที่กำกับดูแล ในระดับจังหวัดหรือระดับอำเภอ</p>	<p>✓</p>	<p>ผ่านการรับรองจากเกษตรอำเภอคือวัง</p>
		<p>3. โครงการที่เสนอต้องผ่านการประเมินเบื้องต้น จากหน่วยงานที่มีอำนาจหน้าที่ดูแลส่งเสริม การประกอบอาชีพเกษตรกรในพื้นที่ระดับอำเภอหรือระดับจังหวัด</p>	<p>✓</p>	<p>ผ่านการประเมินเบื้องต้นจากเกษตรอำเภอคือวัง</p>

ประเด็น	เงื่อนไขตามกฎหมาย	การพิจารณา
2. กิจการโครงการ	<p>กิจการโครงการที่ขอรับการสนับสนุนจะต้องเป็นไปตาม</p> <ol style="list-style-type: none"> 1. พระราชบัญญัติกองทุนสงเคราะห์เกษตรกร พ.ศ. 2554 มาตรา 7 2. ระเบียบคณะกรรมการสงเคราะห์เกษตรกรว่าด้วยหลักเกณฑ์ วิธีการ และเงื่อนไขฯ พ.ศ. 2554 ข้อ 4 	<p>สอดคล้องตามพระราชบัญญัติกองทุนสงเคราะห์เกษตรกร พ.ศ. 2554 มาตรา 7 (1) (ข) และระเบียบคณะกรรมการสงเคราะห์เกษตรกรว่าด้วยหลักเกณฑ์ฯ ข้อ 4 (1) ข. ให้เกษตรกรผู้เพื่อการลงทุนในการผลิต เก็บรักษา หรือจำหน่ายผลิตผลเกษตรกรรมขั้นต้นหรือผลิตภัณฑ์อาหาร คือ รวบรวมรับซื้อข้าวเปลือกอินทรีย์-แฟร์เทรด</p>
3. ผลิตผลเกษตรกรรมขั้นต้นและผลิตภัณฑ์อาหาร	<p>ผลิตผลเกษตรกรรมขั้นต้นที่ดำเนินการในโครงการจะต้องเป็นไปตามประกาศกระทรวงเกษตรและสหกรณ์ เรื่อง การกำหนดผลิตผลเกษตรกรรมขั้นต้นและผลิตภัณฑ์อาหาร</p>	<p>การพิจารณารายชื่อผลิตผลเกษตรกรรมขั้นต้นและผลิตภัณฑ์อาหาร เป็นไปตามประกาศฯ คือ ข้อ 1 พีซี ได้แก่ (12) ข้าวเปลือก</p>

2. การพิจารณาหลักเกณฑ์ วิธีการ และเงื่อนไข ตามกฎหมายที่เกี่ยวข้อง

ประเด็น	ข้อกำหนด			รายละเอียดข้อกำหนด	การพิจารณา
	ระเบียบฯ หลักเกณฑ์ จัดสรรเงินฯ พ.ศ. 2554	ระเบียบฯ การรับ จ่ายเงินฯ พ.ศ. 2556	หลักเกณฑ์ฯ ตามมติ คณะกรรมการ		
1. หลักทรัพย์ ค้ำประกัน	✓		✓	<p>1. ระเบียบฯ หลักเกณฑ์จัดสรรเงินฯ พ.ศ. 2554 ข้อ 5 ในกรณีที่ต้องค้ำประกันการขอกู้ยืมเงินให้มีหลักประกัน ดังนี้ (2) องค์กรเกษตรกรที่ไม่มีฐานะเป็นนิติบุคคลให้ค้ำประกันด้วยสมาชิกทุกคนในกลุ่มและอาจให้มีหลักทรัพย์ค้ำประกันการกู้ยืมตามที่คณะกรรมการเห็นชอบ</p> <p>2. มติคณะกรรมการสงเคราะห์เกษตรกรครั้งที่ 5/2562 วันที่ 21 พฤศจิกายน 2562 เรื่อง หลักเกณฑ์คุณสมบัติและเงื่อนไขในกาเสนอขอรับจัดสรรเงินกองทุนสงเคราะห์เกษตรกรขององค์กรเกษตรกรที่ไม่มีฐานะเป็นนิติบุคคล หรือ องค์กรเกษตรกรที่เป็นนิติบุคคลน้อยกว่า ๒ ปี</p> <p>(3) หลักประกัน 1. กรณีวงเงินไม่เกิน 5,000,000 บาท ให้ค้ำประกันเพียงสมาชิกทุกคนในกลุ่ม</p>	<p>กลุ่มวิสาหกิจชุมชนผลิตและรวบรวมผลผลิตทางการเกษตรน้ำอ้อม จังหวัดยโสธร เป็นองค์กรเกษตรกรที่ไม่มีฐานะเป็นนิติบุคคล และมีวงเงินกู้ยืมไม่เกิน 5,000,000 บาท ให้ค้ำประกันด้วยสมาชิกทุกคน (ไม่ต้องใช้หลักทรัพย์)</p>

ประเด็น	ข้อกำหนด			รายละเอียดข้อกำหนด	การพิจารณา
	ระเบียบฯ หลักเกณฑ์ จัดสรรเงินฯ พ.ศ. 2554	ระเบียบฯ การรับ จ่ายเงินฯ พ.ศ. 2556	หลักเกณฑ์ฯ ตามมติ คณะกรรมการ		
2. ทุนเรือนหุ้น และทุน สำรอง	✓			<p>1. ข้อ 10 การพิจารณาจัดสรรเงินกองทุนเพื่อดำเนินธุรกิจขององค์กรเกษตรกรให้พิจารณาอนุมัติวงเงินได้ไม่เกิน 5 เท่าของทุนเรือนหุ้นร่วมกับทุนสำรองขององค์กรเกษตรกร เว้นแต่กรณีที่มีมติที่ประชุมใหญ่ขององค์กรเกษตรกรเห็นชอบให้เกินกว่า 5 เท่าของทุนเรือนหุ้นร่วมกับทุนสำรองขององค์กรเกษตรกร ในกรณีองค์กรเกษตรกรไม่มีทุนเรือนหุ้น หรือทุนสำรองและวงเงินที่ได้รับจัดสรรไม่เหมาะสมสำหรับกิจกรรมและความจำเป็น ทั้งนี้ ให้คำนึงถึงวงเงินที่กำหนดในวรรคแรกเพื่อประกอบการพิจารณา</p> <p>2. มติคณะกรรมการสงเคราะห์เกษตรกรครั้งที่ 5/2562 วันที่ 21 พฤศจิกายน 2562 เรื่อง หลักเกณฑ์คุณสมบัติและเงื่อนไขในการเสนอขอรับจัดสรรเงินกองทุนสงเคราะห์เกษตรกรขององค์กรเกษตรกรที่ไม่มีฐานะเป็นนิติบุคคล หรือองค์กรเกษตรกรที่เป็นนิติบุคคลน้อยกว่า ๒ ปี</p>	<p>ตามมติคณะกรรมการสงเคราะห์เกษตรกรครั้งที่ 5/2562 วันที่ 21 พฤศจิกายน 2562 เรื่องหลักเกณฑ์คุณสมบัติฯ</p> <p>ข้อ 1.2 ในกรณีองค์กรเกษตรกรไม่มีทุนเรือนหุ้นหรือทุนสำรองหรือจดทะเบียนหรือได้ขึ้นทะเบียนตามกฎหมายที่จัดตั้งมาแล้วน้อยกว่า 2 ปี ให้อนุมัติวงเงินได้ไม่เกิน 5,000,000 บาท หรือคณะกรรมการพิจารณาได้ตามความเหมาะสมและความจำเป็น</p> <p>ดังนั้น กลุ่มวิสาหกิจชุมชนผลิตและรวบรวมผลผลิตทางการเกษตรน้ำอ้อม จังหวัดยโสธร <u>ซึ่งไม่มีทุนเรือนหุ้นหรือทุนสำรอง กู้ยืมในวงเงิน 4,995,000 บาท ซึ่งเป็นไปตามหลักเกณฑ์ฯ ดังกล่าว</u></p>

ประเด็น	ข้อกำหนด			รายละเอียดข้อกำหนด	การพิจารณา
	ระเบียบฯ หลักเกณฑ์ จัดสรรเงินฯ พ.ศ. 2554	ระเบียบฯ การรับจ่ายเงินฯ พ.ศ. 2556	หลักเกณฑ์ฯ ตามมติ คณะกรรมการ		
3. การเสนอ โครงการ จะต้อง ไม่ซ้ำซ้อน	✓			ข้อ 11 การพิจารณาโครงการที่เสนอต้องไม่ซ้ำซ้อน กับโครงการที่สถาบันการเงินหรือกองทุนอื่นได้อนุมัติ แล้ว	ลักษณะของโครงการที่ซ้ำซ้อนตามกฎหมายของกองทุนฯ ได้แก่ 1. เป็นโครงการเดียวกัน ซึ่งได้รับอนุมัติโครงการไว้แล้วจากสถาบัน การเงินหรือกองทุนอื่น 2. โครงการใกล้เคียงกัน โดยมีวัตถุประสงค์ หรือกลุ่มเป้าหมาย เดียวกัน และได้รับอนุมัติโครงการไว้แล้วจากสถาบันการเงินหรือ กองทุนอื่น ทั้งนี้ โครงการรวบรวมข้าวเปลือกอินทรีย์และการสร้างมูลค่าเพิ่ม (กลุ่มวิสาหกิจชุมชนผลิตและรวบรวมผลผลิตทางการเกษตรน้ำอ้อม จังหวัดยโสธร) เป็นโครงการที่มีลักษณะไม่ซ้ำซ้อน โดยวิสาหกิจชุมชน ฯ ได้ยืนยันว่าไม่ได้เสนอโครงการที่มีลักษณะเดียวกันหรือใกล้เคียงกัน กับหน่วยงานใด
4. การจัดเก็บ อัตรา ดอกเบี้ย		✓		ข้อ 12 กำหนดระยะเวลาการส่งคืนกองทุนและ อัตราดอกเบี้ย ให้เป็นไปตามที่คณะกรรมการกำหนด *อัตราดอกเบี้ยตามวรรคหนึ่ง ให้คิดในอัตราไม่เกิน ร้อยละ 3 ต่อปี มติคณะกรรมการสงเคราะห์เกษตรกร ครั้งที่ 1/2559 มีแนวทางให้จัดเก็บอัตราดอกเบี้ยขององค์กร เกษตรกร ตาม พรบ. กองทุนสงเคราะห์เกษตรกร ดังนี้ มาตรา 7 (1) การส่งเสริมการผลิตผล เกษตรกรรมขั้นต้นหรือผลิตภัณฑ์อาหาร โดย (ข) ให้ เกษตรกรกู้เพื่อการลงทุนในการผลิต เก็บรักษา หรือ จำหน่ายผลิตผลเกษตรกรรมขั้นต้นหรือผลิตภัณฑ์อาหาร จัดเก็บดอกเบี้ยในอัตราร้อยละ 2	เนื่องจากกิจกรรมในการดำเนินโครงการ คือ รวบรวมข้าวเปลือกจึง จัดเก็บดอกเบี้ยในอัตราร้อยละ 2

ประเด็น	ข้อกำหนด			รายละเอียดข้อกำหนด	การพิจารณา
	ระเบียบฯ หลักเกณฑ์ จัดสรรเงินฯ พ.ศ. 2554	ระเบียบฯ การรับจ่ายเงินฯ พ.ศ. 2556	หลักเกณฑ์ฯ ตามมติ คณะกรรมการ		
5. การชำระเงิน คืนกองทุน สงเคราะห์ เกษตรกร		✓		<p>ข้อ 20 ให้หน่วยงานของรัฐหรือองค์กรเกษตรกรติดตามรวบรวมเงินที่ได้รับจัดสรร รวมทั้งดอกผลที่เกิดขึ้น (ถ้ามี) นำส่งเงินคืนกองทุนตามกำหนดเวลาในบันทึกคำรับรองผู้เบิก</p> <p>กรณีไม่สามารถดำเนินการได้ให้รายงานคณะกรรมการเพื่อพิจารณาภายในสิบห้าวันนับตั้งแต่วันที่สิ้นสุดโครงการ</p>	<p>โดยวิสาหกิจชุมชนฯ จะต้องดำเนินการชำระดอกเบี้ยให้แก่กองทุนฯ ในอัตราร้อยละ 2 ของเงินกู้ ในปีหนึ่งของการได้รับจัดสรร เป็นเงินจำนวน 99,900 บาท และชำระคืนเงินต้นพร้อมดอกเบี้ยให้แก่กองทุนฯ ตามแผนการส่งคืนเงินโครงการ</p>
6. การคิดเบี้ย ปรับของ หน่วยงานรัฐ หรือองค์กร เกษตรกร		✓		<p>ข้อ 23 ให้สำนักงานคิดเบี้ยปรับกับหน่วยงานของรัฐหรือองค์กรเกษตรกรที่ได้รับจัดสรรเงินกองทุนแล้วไม่สามารถส่งเงินคืนกองทุนได้ตามกำหนดเวลาในอัตราร้อยละสามต่อปี นับแต่วันผิดนัดชำระหนี้จนกว่าจะชำระเสร็จสิ้น</p>	<p>กรณีหน่วยงานของรัฐหรือองค์กรเกษตรกรไม่สามารถส่งเงินคืนกองทุนภายในกำหนดเวลาตามแผนการส่งเงินคืนกองทุนหรือตามข้อตกลง อาจขอลดหรืองดการคิดเบี้ยปรับต่อคณะกรรมการในเหตุต่อไปนี้</p> <ol style="list-style-type: none"> (1) ภัยธรรมชาติ (2) โครงการที่ได้รับอนุมัติ เป็นการดำเนินการตามโครงการของรัฐบาล (3) ยังไม่ได้รับการจัดสรรงบประมาณชัดเจน (4) เหตุอื่น ๆ ที่คณะกรรมการพิจารณาเห็นชอบ

3. การพิจารณาความเหมาะสมของโครงการ

ประเด็น	การพิจารณา	ความเห็นฝ่ายเลขานุการฯ																						
1. ค่าใช้จ่ายเหมาะสมกับโครงการ	<p>งบประมาณที่ขอกู้ จำนวน 4,995,000 บาท</p> <table border="1" data-bbox="376 395 1431 699"> <thead> <tr> <th rowspan="2">กิจกรรม</th> <th colspan="2">รายการค่าใช้จ่าย</th> <th rowspan="2">วงเงิน (บาท)</th> </tr> <tr> <th>ปริมาณ</th> <th>ราคา (บาท)/ตัน</th> </tr> </thead> <tbody> <tr> <td>1. รวบรวมข้าวชัยนาท1 อินทรีย์ -แฟร์เทรด</td> <td>450 ตัน</td> <td>10,500</td> <td>4,725,000</td> </tr> <tr> <td>2. ค่ากระสอบจัมโบ้บรรจุ</td> <td>450 ถุง</td> <td>500</td> <td>225,000</td> </tr> <tr> <td>3. ค่าบริหารจัดการอื่นๆ (ค่าเช่าตาชั่ง, ค่าเสื่อน้ำหนัก เป็นต้น)</td> <td>450 ตัน</td> <td>100</td> <td>45,000</td> </tr> <tr> <td></td> <td></td> <td>รวม</td> <td>4,995,000</td> </tr> </tbody> </table>	กิจกรรม	รายการค่าใช้จ่าย		วงเงิน (บาท)	ปริมาณ	ราคา (บาท)/ตัน	1. รวบรวมข้าวชัยนาท1 อินทรีย์ -แฟร์เทรด	450 ตัน	10,500	4,725,000	2. ค่ากระสอบจัมโบ้บรรจุ	450 ถุง	500	225,000	3. ค่าบริหารจัดการอื่นๆ (ค่าเช่าตาชั่ง, ค่าเสื่อน้ำหนัก เป็นต้น)	450 ตัน	100	45,000			รวม	4,995,000	<p>จากงบประมาณที่ขอกู้เงินกองทุนฯ จำนวน 4,995,000 บาท วิสาหกิจชุมชนฯ จะสามารถรวบรวมรับซื้อ-ขาย ข้าวเปลือกอินทรีย์-แฟร์เทรด (จำนวน 700 ตันต่อปี) จากเกษตรกรที่เป็นสมาชิกเครือข่ายวิสาหกิจชุมชนเกษตรกรรมยั่งยืนน้ำอ้อม (MOU) จำนวน 530 ครัวเรือน</p>
กิจกรรม	รายการค่าใช้จ่าย		วงเงิน (บาท)																					
	ปริมาณ	ราคา (บาท)/ตัน																						
1. รวบรวมข้าวชัยนาท1 อินทรีย์ -แฟร์เทรด	450 ตัน	10,500	4,725,000																					
2. ค่ากระสอบจัมโบ้บรรจุ	450 ถุง	500	225,000																					
3. ค่าบริหารจัดการอื่นๆ (ค่าเช่าตาชั่ง, ค่าเสื่อน้ำหนัก เป็นต้น)	450 ตัน	100	45,000																					
		รวม	4,995,000																					
2. โครงการตอบสนองความเหมาะสมและความจำเป็น	<ol style="list-style-type: none"> 1. เพื่อเป็นเงินทุนหมุนเวียนในการรับซื้อข้าวเปลือกอินทรีย์-แฟร์เทรด (นาปี, นาปรัง) 2. เพื่อเป็นการสร้างตลาดรวบรวมรับซื้อข้าวเปลือกอินทรีย์-แฟร์เทรด 	<p>โครงการดังกล่าวดำเนินการเพื่อรวบรวมผลิตผลทางการเกษตร (ข้าวเปลือก) เพื่อแก้ไขปัญหาการขายข้าวของเกษตรกรที่เป็นสมาชิกเครือข่ายวิสาหกิจชุมชนเกษตรกรรมยั่งยืนน้ำอ้อม (MOU) จำนวน 530 ครัวเรือน ด้วยราคาที่เป็นธรรม ช่วยแก้ปัญหาด้านเสถียรภาพทางราคาของผลผลิตให้แก่เกษตรกรในพื้นที่ ซึ่งประกอบอาชีพทำนา และถูกเอารัดเอาเปรียบจากพ่อค้าคนกลาง อีกทั้งทำให้มีรายได้ที่มั่นคง และองค์กรสามารถยืนได้ด้วยตนเอง ไม่ต้องพึ่งหน่วยงานราชการในการให้ความช่วยเหลือ</p>																						

ประเด็น	การพิจารณา	ความเห็นฝ่ายเลขานุการฯ
3. การบริหารโครงการ การติดตามประเมินผล ที่ชัดเจน	<p>การตรวจเยี่ยมติดตามและประเมินผลโครงการ</p> <p>การตรวจเยี่ยมติดตามและประเมินผล จากหน่วยงานต้นสังกัดต่อเนื่อง 3 ปี (เริ่มปี 2565 สิ้นสุด ปี 2568)</p> <ol style="list-style-type: none"> 1. กรมส่งเสริมการเกษตร 2. กรมการข้าวตรวจรับรองข้าวหอมมะลิและGI, มาตรฐานข้าวหอมมะลิไทย 3. กรมตรวจบัญชีสหกรณ์ส่งเสริมสนับสนุนการทำบัญชี 4. เกษตรและสหกรณ์ให้คำแนะนำด้านการบริหารจัดการ 	<p>สหกรณ์ฯ มีวิธีการ และระยะเวลาที่ติดตามโครงการ โดยมีเจ้าหน้าที่หน่วยงานรัฐที่เกี่ยวข้องในแต่ละด้านให้การกำกับดูแล และติดตามอย่างสม่ำเสมอ</p>
4. ความเหมาะสม การจัดการความเสี่ยง 4.1 แนวทางการค้า ประกันเงินกู้	<p>- วิสาหกิจชุมชนฯ คำประกันโครงการด้วยคณะกรรมการและสมาชิกทุกคนในวิสาหกิจชุมชนฯ</p>	<p>วิสาหกิจชุมชนฯ ขอกู้เงิน 4,995,000 บาท ซึ่งไม่ เกินวงเงิน 5 ล้านบาท และให้สมาชิกฯ ทุกคนเป็นผู้ค้า ประกันเงินกู้</p>
4.2 การจัดทำบันทึก ข้อตกลง	<p>วิสาหกิจชุมชนฯ ทำ MOU การขายกับนายสุวรรณ สิมมา ในนาม เครือข่ายวิสาหกิจชุมชนเกษตรกรรมยั่งยืนน้ำอ้อม ปีที่ 1-3 ขายข้าวเปลือก-นาปรัง ปีละ 450 ตัน ตันละ 12,000 บาท ปีที่ 1-3 ขายข้าวเปลือก-นาปี ปีละ 320 ตัน ตันละ 18,000 บาท</p>	<p>วิสาหกิจชุมชนฯ มีบันทึกข้อตกลง (MOU) สำหรับ การขายกับนายสุวรรณ สิมมา ในนาม เครือข่าย วิสาหกิจชุมชนเกษตรกรรมยั่งยืนน้ำอ้อม</p>
4.3 ความสามารถ ในการชำระหนี้	<p>วิสาหกิจชุมชนฯ กำหนดแผนส่งคืนเฉพาะดอกเบี้ยในปีแรก หลังจากนั้นส่งคืนเงินต้นพร้อมดอกเบี้ย ในปี 2-3 จนครบ ระยะเวลาโครงการ</p>	<p>วิสาหกิจชุมชนฯ มีการออมเงินกลุ่ม และมีการค้า ประกันโดยสมาชิก</p>

4. การพิจารณาความเป็นไปได้ของโครงการ

ความเป็นไปได้ของโครงการ	ความเห็นฝ่ายเลขานุการฯ
1. ด้านเทคนิคหรือด้านวิชาการ	- วิสาหกิจ มีบุคลากรจากหน่วยงานต่างๆ ให้ความรู้และคำแนะนำการบริหารจัดการองค์กร การจัดการเงินทุน การควบคุมและการบริหารโครงการ - วิสาหกิจมีบุคลากรมาช่วยเหลือและแนะนำการตรวจสอบคุณภาพข้าวเปลือกและการประเมินราคาการรับซื้อการปรับคุณภาพข้าวเปลือกก่อนการจำหน่าย และการวางแผนการขายข้าวเปลือก
2. ด้านการจัดการ / บริหารโครงการ	- เป็นวิสาหกิจชุมชนที่มีความเข้มแข็งในการผลิต แปรรูปจำหน่าย มีตลาดที่ชัดเจนและเป็นตลาดเฉพาะ มีผลิตภัณฑ์ที่หลากหลายและมีมาตรฐานรับรองรับสากล (EU/NOP/FLO) มีประสบการณ์ในการบริหารองค์กรไม่น้อยกว่า 22 ปี
3. ด้านการตลาด	- วิสาหกิจชุมชนทำ MOU การขายกับนายสุวรรณ สิมมา ในนาม เครือข่ายวิสาหกิจชุมชนเกษตรกรรมยั่งยืนน้ำอ้อม มีหลักฐาน MOU เป็นเอกสารลายลักษณ์อักษร
4. ด้านการเงิน	การรับซื้อข้าวเปลือกอินทรีย์ บริหารจัดการโดยซื้อ-ขายในระยะสั้น โดยการบริหารจัดการแปรรูปเป็นเรื่องของเครือข่ายฯ การแบกภาระต้นทุนข้าวเปลือกต่ำ ทำให้ไม่เสี่ยงต่อสภาพคล่องการชำระหนี้ของวิสาหกิจชุมชนฯ
5. ด้านสังคมและการเมือง	- ปัจจุบันมีนโยบายภาครัฐในเรื่องส่งเสริมการเกษตรอินทรีย์ วิสาหกิจมีการผลิต แปรรูป จำหน่าย แบบครบวงจร กลุ่มผู้ผลิตข้าวที่มีมาตรฐานเกษตรอินทรีย์สากล มีการศึกษานโยบายภาครัฐในแต่ละปีเกี่ยวกับเรื่องโครงการรับจำนำข้าวและนโยบายเกษตรอินทรีย์ล้านไร่

5. เอกสารประกอบการพิจารณา ดังนี้

ลำดับ	ขั้นตอน	เอกสาร/ข้อกำหนด	Check List <input checked="" type="checkbox"/>		
1	ก่อนการจดทะเบียน กลุ่มวิสาหกิจชุมชน	1. บันทึกการประชุมเพื่อจัดตั้งวิสาหกิจชุมชน	<input type="checkbox"/> มี <input checked="" type="checkbox"/> ไม่มี		
		1.1 รายชื่อผู้เข้าร่วมจัดตั้ง (ชื่อ/ที่อยู่/เบอร์โทรศัพท์/เลข ปชช./ทะเบียนบ้าน)	<input checked="" type="checkbox"/> มี <input type="checkbox"/> ไม่มี		
		1.2 รายงานบันทึกเหตุการณ์การประชุมที่มีวาระสำคัญ คือ			
		- การตั้งชื่อวิสาหกิจชุมชน	<input checked="" type="checkbox"/> มี <input type="checkbox"/> ไม่มี		
		- การตั้งคณะกรรมการวิสาหกิจชุมชน	<input checked="" type="checkbox"/> มี <input type="checkbox"/> ไม่มี		
		- การเลือกคณะกรรมการของกลุ่มในตำแหน่งต่าง ๆ	<input checked="" type="checkbox"/> มี <input type="checkbox"/> ไม่มี		
		- ยืนยันจำนวนสมาชิกในปัจจุบัน (มีกี่คน)	<input checked="" type="checkbox"/> มี <input type="checkbox"/> ไม่มี		
		- การมอบหมายบุคคลให้มีอำนาจลงนามในการทำธุรกรรมทางการเงินของกลุ่ม	<input checked="" type="checkbox"/> มี <input type="checkbox"/> ไม่มี		
		- กำหนดข้อบังคับกลุ่ม มีผู้จัดบันทึก/ตรวจรายงานการประชุม	<input checked="" type="checkbox"/> มี <input type="checkbox"/> ไม่มี		
2. แบบคำขอจดทะเบียนวิสาหกิจชุมชน (แบบ สวช.01)	<input checked="" type="checkbox"/> มี <input type="checkbox"/> ไม่มี				
	- ทะเบียนรายชื่อและที่อยู่ของสมาชิก	<input checked="" type="checkbox"/> มี <input type="checkbox"/> ไม่มี			
2	เมื่อได้รับการจดทะเบียน (ให้เป็นไปตามระเบียบ คณะกรรมการส่งเสริม วิสาหกิจชุมชน)	3. หนังสือสำคัญแสดงการจดทะเบียนวิสาหกิจชุมชน (ท.ว.ช. 2)	<input checked="" type="checkbox"/> มี <input type="checkbox"/> ไม่มี		
		- ชื่อวิสาหกิจชุมชนหรือเครือข่ายที่ขอจดทะเบียนที่ตั้ง	<input checked="" type="checkbox"/> มี <input type="checkbox"/> ไม่มี		
		- จำนวนสมาชิก (ที่เป็นปัจจุบัน)	<input checked="" type="checkbox"/> มี <input type="checkbox"/> ไม่มี		
		- ที่อยู่ของสมาชิกที่มีอำนาจในการดำเนินการแทน	<input checked="" type="checkbox"/> มี <input type="checkbox"/> ไม่มี		
		- ทะเบียนคณะกรรมการวิสาหกิจชุมชน ฯ (ฉบับปัจจุบัน)	<input checked="" type="checkbox"/> มี <input type="checkbox"/> ไม่มี		
		4. เอกสารสำคัญแสดงการดำเนินการ (ท.ว.ช. 3)	<input checked="" type="checkbox"/> มี <input type="checkbox"/> ไม่มี		
5. แบบคำร้องขอปรับปรุงทะเบียนวิสาหกิจชุมชน (แบบ สวช.05) (กรณีมีการเปลี่ยนแปลงทางทะเบียน ,สมาชิก,วัตถุประสงค์)	<input type="checkbox"/> มี <input checked="" type="checkbox"/> ไม่มี				
3	การขอใช้เงินกองทุน สงเคราะห์เกษตรกร	6. มติเห็นชอบให้กู้เงินจำนวน (บาท)	<input checked="" type="checkbox"/> มี <input type="checkbox"/> ไม่มี		
		- ยินยอมค้ำประกันการกู้ยืมในวงเงิน (บาท)	<input checked="" type="checkbox"/> มี <input type="checkbox"/> ไม่มี		
		7. บันทึกรายงานการประชุมกลุ่ม (ประชุมร่วมกันเป็นประจำ)	<input checked="" type="checkbox"/> มี <input type="checkbox"/> ไม่มี		
		8. รายงานการประชุมที่กำหนดมอบหมายผู้มีอำนาจกระทำการแทนวิสาหกิจชุมชน ฯ	<input checked="" type="checkbox"/> มี <input type="checkbox"/> ไม่มี		
		9. หนังสือมอบอำนาจให้ผู้แทนดำเนินการแทนวิสาหกิจชุมชน ฯ ในโครงการ ฯ จำนวน 2 คน	<input checked="" type="checkbox"/> มี <input type="checkbox"/> ไม่มี		
		10. บัญชีรายรับ – รายจ่าย ของวิสาหกิจชุมชน ฯ ที่เป็นปัจจุบัน	<input type="checkbox"/> มี <input checked="" type="checkbox"/> ไม่มี		
		11. หลักฐานการสะสมทุนเรือนหุ้น หรือการออมร่วมกันอย่างสม่ำเสมอ	<input checked="" type="checkbox"/> มี <input type="checkbox"/> ไม่มี		
		12. หลักฐานแสดงการผ่านการตรวจสอบบัญชีและงบการเงิน (สำหรับองค์กรที่ดำเนินการแล้ว)	<input type="checkbox"/> มี <input checked="" type="checkbox"/> ไม่มี		
		13. ข้อมูลสมาชิกที่เข้าร่วมโครงการ/ความต้องการต่อราย	<input checked="" type="checkbox"/> มี <input type="checkbox"/> ไม่มี		
		14. แบบคำรับรององค์กรเกษตรกร (องค์กรที่ยังไม่ดำเนินการ)	<input checked="" type="checkbox"/> มี <input type="checkbox"/> ไม่มี		
		15. แบบประเมินโครงการเบื้องต้น	<input checked="" type="checkbox"/> มี <input type="checkbox"/> ไม่มี		
		16. เอกสารเรื่องการฝึกอบรมอาชีพ/ภาพถ่าย	<input type="checkbox"/> มี <input checked="" type="checkbox"/> ไม่มี		
		17. บันทึกข้อตกลง (MOU) ของโครงการ	<input checked="" type="checkbox"/> มี <input type="checkbox"/> ไม่มี		
		18. ประธานวิสาหกิจชุมชน ฯ เช่นต์รับรองเอกสารให้ครบถ้วนทุกหน้า	<input checked="" type="checkbox"/> มี <input type="checkbox"/> ไม่มี		
		4	การค้ำประกันวงเงินกู้	19. หนังสือยินยอมให้สมาชิกทุกคน/คู่สมรส (สามีภรรยา) เป็นผู้ค้ำประกันวงเงินกู้เต็มจำนวน	<input checked="" type="checkbox"/> มี <input type="checkbox"/> ไม่มี
				20. เอกสารประกอบ บัตรประชาชน/ทะเบียนบ้าน ของคณะกรรมการ (รับรองสำเนา)	<input checked="" type="checkbox"/> มี <input type="checkbox"/> ไม่มี
				21. เอกสารประกอบ บัตรประชาชน/ทะเบียนบ้าน ของผู้ค้ำประกัน (รับรองสำเนา)	<input checked="" type="checkbox"/> มี <input type="checkbox"/> ไม่มี

ประเด็นเพื่อพิจารณา

พิจารณาอนุมัติโครงการรวบรวมข้าวเปลือกอินทรีย์และการสร้างมูลค่าเพิ่ม ของวิสาหกิจชุมชนผลิตและรวบรวมผลผลิตทางการเกษตรน้ำอ้อม วงเงินกู้ 4,995,000 บาท อัตราดอกเบี้ยร้อยละ 2 เพื่อนำไปเป็นทุนหมุนเวียนรวบรวมรับซื้อข้าวเปลือกอินทรีย์ ระยะเวลาดำเนินโครงการ 3 ปี 1 เดือน (พ.ศ. 2565-2568)

มติที่ประชุม

.....

.....

.....