

# กองทุนหมุนเวียนเพื่อการกู้ยืมแก่เกษตรกรและผู้ยากจน



สำนักบริหารกองทุนหมุนเวียนเพื่อการกู้ยืมแก่เกษตรกรและรับเรื่องร้องเรียน  
สำนักงานปลัดกระทรวงเกษตรและสหกรณ์



## ความเป็นมา



สืบเนื่องจากกระทรวงการคลัง ได้ปรับปรุงกฎหมายว่าด้วยการ  
ให้อำนาจกระทรวงการคลัง รวมหรือยุบเลิก กองทุนหมุนเวียน โดยตรา  
พระราชบัญญัติการบริหารกองทุนหมุนเวียน พ.ศ. ๒๕๕๘ เพื่อเพิ่มประสิทธิภาพ  
ลดความเสี่ยง และเสริมสร้างธรรมาภิบาลในการบริหารจัดการด้านการเงิน  
การคลังของรัฐ



# กองทุนหมุนเวียนเพื่อการกู้ยืมแก่เกษตรกรและผู้ยากจน



เล่ม ๑๓๒ ตอนที่ ๙๒ ก      หน้า ๑  
ราชกิจจานุเบกษา      ๒๕ กันยายน ๒๕๕๘



พระราชบัญญัติ  
การบริหารทุนหมุนเวียน  
พ.ศ. ๒๕๕๘

## ภูมิพลอดุลยเดช ป.ร.

ให้ไว้ ณ วันที่ ๑๔ กันยายน พ.ศ. ๒๕๕๘  
เป็นปีที่ ๗๐ ในรัชกาลปัจจุบัน

พระบาทสมเด็จพระปรมินทรมหาภูมิพลอดุลยเดช มีพระบรมราชโองการโปรดเกล้าฯ ให้ประกาศว่า

โดยที่เป็นการสมควรปรับปรุงกฎหมายว่าด้วยการให้อำนาจกระทรวงการคลังรวมหรือยุบเลิกทุนหมุนเวียน

จึงทรงพระกรุณาโปรดเกล้าฯ ให้ตราพระราชบัญญัติขึ้นไว้โดยคำแนะนำและยินยอมของสภามติบัญญัติแห่งชาติ ดังต่อไปนี้

มาตรา ๑ พระราชบัญญัตินี้เรียกว่า “พระราชบัญญัติการบริหารทุนหมุนเวียน พ.ศ. ๒๕๕๘”

มาตรา ๒ พระราชบัญญัตินี้ให้ใช้บังคับเมื่อพ้นกำหนดหกสิบวันนับแต่วันประกาศในราชกิจจานุเบกษาเป็นต้นไป

มาตรา ๓ ให้ยกเลิกพระราชบัญญัติให้อำนาจกระทรวงการคลังรวมหรือยุบเลิกทุนหมุนเวียน พ.ศ. ๒๕๔๓

มาตรา ๔ ในพระราชบัญญัตินี้

“ทุนหมุนเวียน” หมายความว่า กองทุน กองทุนหมุนเวียน เงินทุน เงินทุนหมุนเวียน ทุนหรือทุนหมุนเวียน ที่ตั้งขึ้นเพื่อกิจการที่อนุญาตให้นำรายรับสมทบทุนไว้ใช้จ่ายได้ โดยไม่ต้องนำส่งคลังเป็นรายได้แผ่นดิน

เล่ม ๑๓๒ ตอนที่ ๙๒ ก      หน้า ๑  
ราชกิจจานุเบกษา      ๒๕ กันยายน ๒๕๕๘



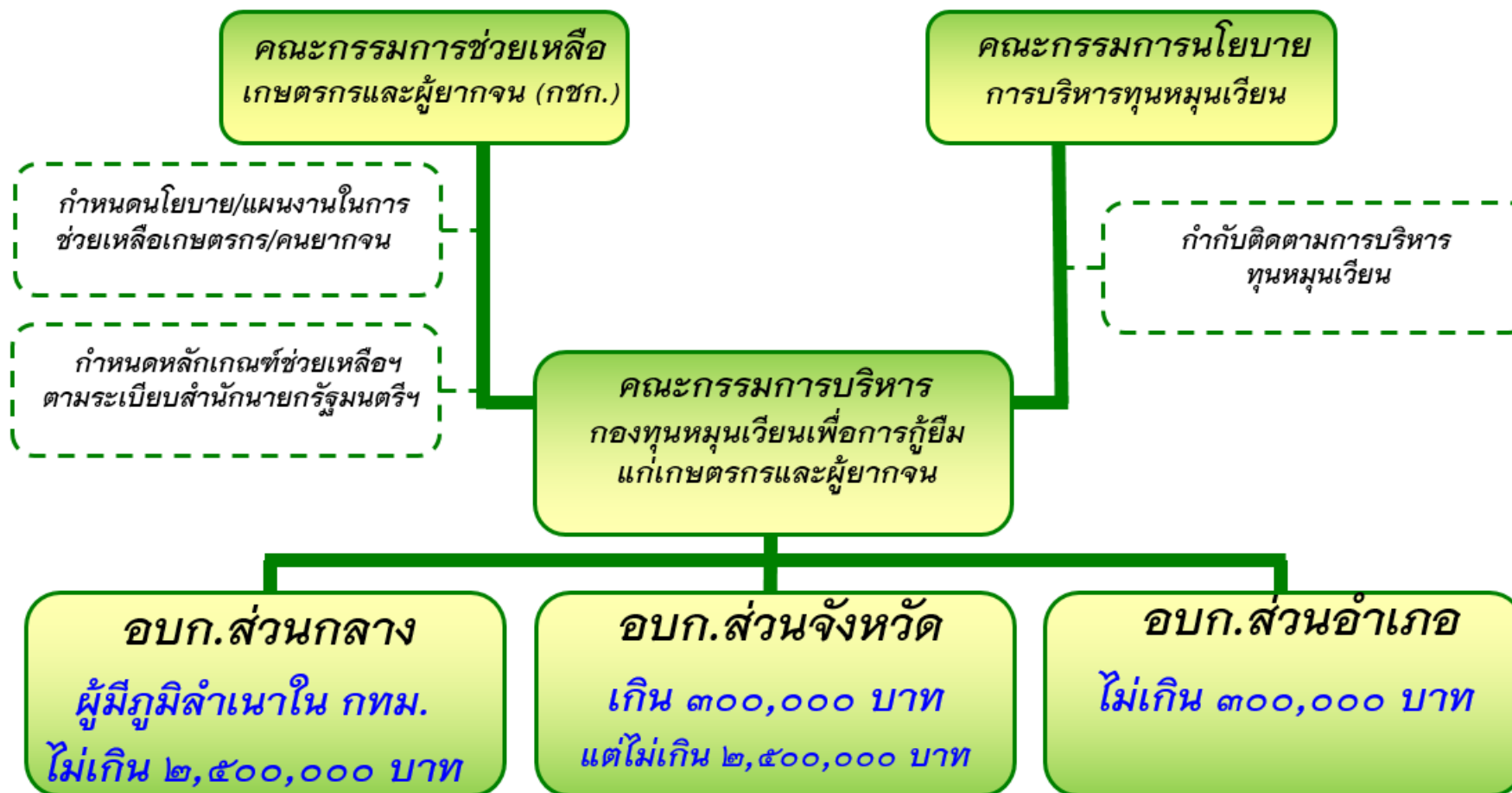
พระราชบัญญัติ  
การบริหารทุนหมุนเวียน  
พ.ศ. ๒๕๕๘

## ภูมิพลอดุลยเดช ป.ร.

ให้ไว้ ณ วันที่ ๑๔ กันยายน พ.ศ. ๒๕๕๘  
เป็นปีที่ ๗๐ ในรัชกาลปัจจุบัน



## โครงสร้างการดำเนินงาน





## หลักการของกองทุนหมุนเวียนฯ

เพื่อให้ความช่วยเหลือเกษตรกรและผู้ยากจนในด้านเงินกู้เพื่อไถ่หรือไถ่ถอนที่ดินคืนจากการขายฝากหรือจำนอง หรือชำระหนี้ตามสัญญากู้ยืมเงิน หรือซื้อคืนที่ดินที่ได้สูญเสียสิทธิหรือกรรมสิทธิ์ไปเนื่องจากการขายฝาก จำนอง หรือสัญญากู้ยืมเงิน หรือซื้อที่นาเช่า และให้ความช่วยเหลือลูกหนี้กองทุนฯ ในด้านเงินกู้ยืมเพื่อการประกอบอาชีพ





## ระเบียบ ประกาศ ที่เกี่ยวข้องกับกองทุนหมุนเวียนฯ

๑. ระเบียบสำนักนายกรัฐมนตรี ว่าด้วยการช่วยเหลือเกษตรกรและผู้ยากจน พ.ศ. ๒๕๒๘ และที่แก้ไขเพิ่มเติม
๒. ระเบียบสำนักนายกรัฐมนตรี ว่าด้วยกองทุนหมุนเวียนเพื่อการกู้ยืมแก่เกษตรกรและผู้ยากจน พ.ศ. ๒๕๔๖ และที่แก้ไขเพิ่มเติม
๓. ระเบียบว่าด้วยการบริหารกองทุนหมุนเวียนเพื่อการกู้ยืมแก่เกษตรกรและผู้ยากจน พ.ศ. ๒๕๖๑
๔. ประกาศกระทรวงเกษตรและสหกรณ์ เรื่อง หลักเกณฑ์การช่วยเหลือเกษตรกรและผู้ยากจนและแนวทางการติดตามการชำระหนี้ พ.ศ. ๒๕๖๑ และประกาศฯ ฉบับที่ ๒ พ.ศ. ๒๕๖๓



## บุคคลที่กองทุนให้ความช่วยเหลือ

**“เกษตรกร”** หมายถึง ผู้ประกอบอาชีพทางการเกษตร ทำนา ทำสวน ทำไร่ นาเกลือ เลี้ยงสัตว์ ประมง การทำสวนผัก เพาะเห็ด และอาชีพที่เกี่ยวข้องกับการเกษตร

(ระเบียบฯ ๒๕๖๑ ข้อ ๓, มติ กชก. ครั้งที่ ๑/๒๕๔๗ เมื่อ ๙ มี.ค. ๒๕๔๗, มติ กชก. ครั้งที่ ๒/๒๕๔๗ เมื่อ ๙ ธ.ค. ๒๕๔๗)

**“ผู้ยากจน”** หมายถึง ผู้รับจ้างทั่วไป ผู้ค้าขาย ผู้ประกอบอาชีพอาชีพอิสระ พนักงานบริษัท/ หจก. รายได้สุทธิต่อคนต่อปีไม่เกิน 87,000 บาท (ในส่วนของรายได้ ๕.ก.ส. จะเป็นผู้ดำเนินการ วิเคราะห์ในภายหลังจากที่ยื่นเรื่องขอกู้แล้ว

(ระเบียบฯ ๒๕๖๑ ข้อ ๓, มติ กชก. ครั้งที่ ๑/๒๕๕๑ เมื่อ ๒๕ ม.ค. ๒๕๕๑)

**“บิดา มารดา คู่สมรส”** ของ เกษตรกร หรือ ผู้ยากจน ตามข้อ 1,2

(ระเบียบฯ ๒๕๖๑ ข้อ ๖)



## มติคณะกรรมการช่วยเหลือเกษตรกรและผู้ยากจน (กชก.)

### ๑. เรื่อง ผู้ยากจน

ระเบียบสำนักนายกรัฐมนตรี ว่าด้วยกองทุนหมุนเวียนเพื่อการกู้ยืมแก่เกษตรกรและผู้ยากจน พ.ศ. ๒๕๔๖ ข้อ ๔

“ผู้ยากจน” หมายความว่า ผู้ที่ไม่มีทรัพย์สินเพียงพอและอยู่ในภาวะที่ไม่สามารถช่วยเหลือตัวเองได้ ทั้งนี้ ตามหลักเกณฑ์ที่คณะกรรมการช่วยเหลือเกษตรกรและผู้ยากจนตามระเบียบสำนักนายกรัฐมนตรี ว่าด้วยการช่วยเหลือเกษตรกรและผู้ยากจน พ.ศ. ๒๕๒๘ กำหนด

มติที่ประชุม กชก. ครั้งที่ ๑/๒๕๕๑ เมื่อวันที่ ๒๕ มกราคม ๒๕๕๑ คำนิยามของคำว่า “ผู้ยากจน” หมายความว่า ผู้ที่ไม่มีทรัพย์สินเพียงพอและอยู่ในภาวะที่ไม่สามารถจะช่วยเหลือตัวเองได้ ได้แก่ ผู้มีรายได้สุทธิไม่เกินปีละ ๘๗,๐๐๐ บาท และเป็นผู้ที่ไม่มีที่ดินสำหรับทำกินหรืออยู่อาศัย หรือมีแต่ไม่เพียงพอ หรือเป็นผู้ที่ไม่มีทรัพย์สินอื่นใดเพียงพอแก่การชำระหนี้ นอกจากทรัพย์สินที่นำไปขายฝาก จำนอง หรือให้เจ้าหนี้ยึดถือไว้เป็นประกัน และทรัพย์สินที่ต้องใช้เป็นที่ดินทำกินหรืออยู่อาศัย สำหรับผู้มีรายได้สุทธิเกินกว่า ๘๗,๐๐๐ บาท แต่อยู่ในหลักเกณฑ์อื่นดังกล่าว กชก. อาจพิจารณาช่วยเหลือตามที่เห็นสมควรเป็นรายๆ ไป และได้มอบอำนาจการใช้ดุลพินิจดังกล่าวแก่ อชก. ต่างๆ ตามวงเงินที่ได้รับมอบอำนาจ





## บุคคลที่กองทุนให้ความช่วยเหลือ (ต่อ)

### “บุคคลที่มีอาชีพที่ไม่อยู่ในหลักเกณฑ์การขอกู้เงิน”

ข้าราชการ ข้าราชการบำนาญ ลูกจ้างประจำส่วนราชการ พนง.รัฐวิสาหกิจ

\*\* ต้องส่งคู่สมรสที่เป็นเกษตรกร หรือ ผู้ยากจน มาเป็นผู้กู้แทน

(ประกาศฯ ล.ว. ๗ มิ.ย. ๒๕๖๑ ข้อ ๔(๑) และประกาศฯ ฉบับที่ ๒ ล.ว. ๒๘ ก.ย. ๒๕๖๓ ข้อ ๒)

### “บุคคลผู้มีสิทธิ์ขอกู้เงิน ที่มีอายุเกิน 60 ปี”

ต้องจัดหาผู้กู้ร่วมที่มีอายุไม่เกิน ๖๐ ปี (บุตร ทายาท บุคคลอื่นที่ยินยอม)

หากไม่สามารถหาผู้กู้ร่วมได้ ให้เป็นดุลพินิจของ อบก. พิจารณาเป็นรายๆ ไป

(ประกาศฯ ล.ว. ๗ มิ.ย. ๒๕๖๑ ข้อ ๔(๒))



## ประเภทของสัญญาที่กองทุนให้ความช่วยเหลือ

๑. ให้กู้ยืมเพื่อปลดหนี้จากสัญญา

- จำนวน
- ขายฝาก
- กู้ยืม

(ระเบียบฯ ๒๕๖๑ ข้อ ๖(๑))

๒. ให้กู้ยืมเพื่อซื้อที่ดินคืนจากสัญญา

- จำนวน
- ขายฝาก
- กู้ยืม

(ระเบียบฯ ๒๕๖๑ ข้อ ๖(๑))

๓. ให้กู้ยืมเพื่อซื้อที่ดินนาเช่า ตาม พรบ.การเช่าที่ดินเพื่อเกษตรกรรม

(ระเบียบฯ ๒๕๖๑ ข้อ ๑๓)

๔. ให้กู้ยืมแก่ลูกหนี้รายเดิมเพื่อประกอบอาชีพ (ไม่เกิน ๑๐๐,๐๐๐ บาท)

(ระเบียบฯ ๒๕๖๑ ข้อ ๑๖,๑๗ และประกาศฯ ล.ว. ๓ มิ.ย. ๒๕๖๑ ข้อ ๘)



พระราชบัญญัติการเช่าที่ดินเพื่อเกษตรกรรม มาตรา ๒๑

ได้กำหนดนิยามของคำว่า “นา” หมายความว่า ที่ดินที่เช่าเพื่อทำนาทั้งหมดหรือเป็นส่วนใหญ่

“ทำนา” หมายความว่า การเพาะปลูกข้าว หรือพืชไร่

“พืชไร่” หมายความว่า พืชซึ่งต้องการน้ำน้อยและอายุสั้น หรือสามารถเก็บเกี่ยวครั้งแรกได้ภายใน ๑๒ เดือน



## การให้ความช่วยเหลือกรณีมีหลายสัญญา

เรื่องที่ยื่นขอความช่วยเหลือ ต้องไม่มีลักษณะดังต่อไปนี้

★ กรณีมีหนี้สินตามสัญญากู้เงินหลายฉบับ โดยระบุที่ดินแปลงเดียวกันเป็นหลักประกัน

(๑) สัญญากู้เงินหลายฉบับ และนำที่ดินแปลงเดียวกันให้เจ้าหนี้ยึดถือไว้เป็นประกัน  
ให้พิจารณาเฉพาะสัญญากู้เงินฉบับแรก

★ กรณีมีหนี้สินตามสัญญาหลายประเภท (สัญญากู้เงิน จำนอง ขายฝาก)

(๒) มีสัญญากู้เงิน และมีสัญญาจำนองหรือขายฝากด้วย (ที่ดินแปลงเดียวกัน)  
ให้พิจารณาเฉพาะสัญญาจำนองหรือขายฝาก



## ประเภทของที่ดินที่กองทุนให้ความช่วยเหลือ

- เอกสารแสดงกรรมสิทธิ์ในที่ดิน ได้แก่ โฉนด (น.ส. ๔ จ)
- เอกสารแสดงสิทธิครอบครอง ได้แก่ น.ส.๓, น.ส.๓ ก, และ น.ส.๓ ข  
(ประมวลกฎหมายที่ดิน มาตรา ๑)

**\*\*สำหรับเอกสารสิทธิประเภทอื่น เช่น ส.ป.ก. ๔-๐๑ ไม่สามารถรับเรื่องเพื่อให้ความช่วยเหลือได้ เนื่องจากเอกสารสิทธิ์เหล่านี้ เป็นเอกสารสิทธิ์ที่ออกโดยกฎหมายอื่น มิได้อยู่ภายใต้ประมวลกฎหมายที่ดิน ไม่สามารถจดจำนอง ณ สำนักงานที่ดินได้**



## กรรมสิทธิ์ที่ดินที่ให้ความช่วยเหลือ

- เป็นของเกษตรกร หรือผู้ยากจนที่มาขอรับความช่วยเหลือ
- เป็นของบิดา มารดา บุตร คู่สมรส ของเกษตรกร หรือผู้ยากจน

**\*\*หากเกษตรกร หรือผู้ยากจนรายนั้นไม่สามารถเดินทางมายื่นเรื่องขอความช่วยเหลือได้ เช่นป่วย ชรา อยู่ต่างจังหวัดหรือต่างประเทศ ไม่สะดวกต่อการเดินทางมายื่นเรื่องด้วยตนเอง สามารถส่งบิดา มารดา บุตร หรือคู่สมรส มาขอกู้แทนได้**

(ระเบียบฯ ๒๕๖๑ ข้อ ๓)



## เงื่อนไขและข้อห้ามของที่ดินที่ขอรับความช่วยเหลือ

### ★ ที่ดินต้องไม่มีลักษณะดังต่อไปนี้

(๑) มีข้อจำกัดห้ามโอนภายใน ๑๐ ปี (ยกเว้นระยะเวลาห้ามโอนคงเหลือไม่ถึง ๕ ปี ให้รับเรื่องได้) (ประกาศฯ ล.ว. ๗ มิ.ย. ๒๕๖๑ ข้อ ๑๐(๑))

(๒) อยู่ในเขตป่าสงวนแห่งชาติ เขตสงวนหวงห้ามของทางราชการ

(ประกาศฯ ล.ว. ๗ มิ.ย. ๒๕๖๑ ข้อ ๑๐(๒))

★ การซื้อที่ดินคืน ต้องซื้อคืนภายใน ๕ ปี นับจากวันสูญเสียมกรรมสิทธิ์ที่ดิน หรือหากเกิน ๕ ปี แต่ไม่ถึง ๑๐ ปี ต้องยังคงทำประโยชน์ในที่ดิน

(ประกาศฯ ล.ว. ๗ มิ.ย. ๒๕๖๑ ข้อ ๗)

★ กรณีมีกรรมสิทธิ์รวมหลายคน ถ้าผู้ถือกรรมสิทธิ์รวมมิใช่บิดา มารดา บุตร คู่สมรส ผู้ถือกรรมสิทธิ์รวมจะต้องเป็นผู้กู้ด้วย (ระเบียบฯ ๒๕๖๑ ข้อ ๗)



## ประเภทของเจ้าหน้าที่

### ๑. เจ้าหน้าที่บุคคลทั่วไป (หนึ้นนอกระบบ)

(ระเบียบฯ ๒๕๖๑ ข้อ ๓)

### ๒. เจ้าหน้าที่นิติบุคคล (หนึ้นในระบบ)

จะต้องมีคำพิพากษาถึงที่สุดให้ชำระหนี้ **คดีแดง**

เจ้าหน้าที่นิติบุคคลตามที่คณะกรรมการกำหนด ได้แก่

- ธนาคารพาณิชย์ ธ.ก.ส. ธอส. ธนาคารออมสิน ธนาคาร SME
- บริษัท หจก. ที่จดทะเบียนกับกระทรวงพาณิชย์ และมีวัตถุประสงค์ให้กู้ยืม
- สหกรณ์ ที่มีวัตถุประสงค์ในการให้กู้ยืมตามกฎหมายว่าด้วยสหกรณ์

(ระเบียบฯ ๒๕๖๑ ข้อ ๓ และประกาศฯ ล.ว. ๗ มิ.ย. ๒๕๖๑ ข้อ ๒๒)





## วงเงินกู้

๑. ไม่เกินรายละเอียด ๒,๕๐๐,๐๐๐ บาท

(ระเบียบฯ ๒๕๖๑ ข้อ ๑๙)

๒. กู้ประกอบอาชีพไม่เกินรายละเอียด ๑๐๐,๐๐๐ บาท

เมื่อรวมการกู้เพื่อปลดปล่อยหนี้สิน/ ซื้อที่ดินคืน/ ซื้อที่นาเช่า

(ข้อ ๑ + ข้อ ๒) ต้องไม่เกิน ๒,๕๐๐,๐๐๐ บาท

(ระเบียบฯ ๒๕๖๑ ข้อ ๑๖,๑๙)





## หลักประกันเงินกู้

### ๑. การประเมินราคาสินปลูกสร้าง

- กรณีสิ่งปลูกสร้าง**มี**ประกันภัย ให้ประเมินราคาสินปลูกสร้าง ร้อยละ ๕๐ ของราคาสินปลูกสร้างหลังจากหักค่าเสื่อมราคาแล้ว
- กรณีสิ่งปลูกสร้าง**ไม่มี**ประกันภัย ให้ประเมินราคาสินปลูกสร้าง ร้อยละ ๓๐ ของราคาสินปลูกสร้างหลังจากหักค่าเสื่อมราคาแล้ว

(ระเบียบฯ ๒๕๖๑ ข้อ ๒๐ วรรคแรก)





## หลักประกันเงินกู้ (ต่อ)

๒. ราคาประเมินที่ดินพร้อมสิ่งปลูกสร้าง (ถ้ามี) ร้อยละ ๓๐-๙๙.๙๙

- ให้จัดหาที่ดินแปลงอื่นจำนวนเป็นหลักประกันเพิ่มเติม หรือ
- ให้จัดหาบุคคลค้ำประกันเพิ่มเติม (ตามหลักเกณฑ์การใช้บุคคลค้ำประกัน)

(ระเบียบฯ ๒๕๖๑ ข้อ ๒๐ วรรคสอง และประกาศฯ ล.ว. ๓ มิ.ย. ๒๕๖๑ ข้อ ๑๑)

๓. ราคาประเมินที่ดินพร้อมสิ่งปลูกสร้าง (ถ้ามี) ร้อยละ ๕๐-๖๙.๙๙

- ให้จัดหาที่ดินแปลงอื่นจำนวนเป็นหลักประกันเพิ่มเติม (ใช้บุคคลค้ำประกันไม่ได้)

(ระเบียบฯ ๒๕๖๑ ข้อ ๒๐ วรรคสาม)



## หลักประกันเงินกู้ (ต่อ)

### ๔. ราคาประเมินที่ดินพร้อมสิ่งปลูกสร้าง (ถ้ามี) น้อยกว่าร้อยละ ๕๐

- ไม่อยู่ในหลักเกณฑ์การขอกู้เงิน ให้ฝ่ายเลขานุการ อบก. ตามอำนาจวงเงินยุดิเรื่อง และแจ้งให้ผู้ขอกู้อทราบ

(ประกาศฯ ล.ว. ๗ มิ.ย. ๒๕๖๑ ข้อ ๑๕(๒) และวรรคท้าย)

### ๕. การขอกู้เงินเพื่อประกอบอาชีพ

- ใช้หลักประกัน (ที่ดิน) ตามสัญญาจำนองเต็มได้ แต่ราคาประเมินที่ดินต้องไม่น้อยกว่าจำนวนเงินที่ขอกู้ทั้งหมด
- กู้ไม่เกิน ๓๐,๐๐๐ บาท สามารถจัดหาบุคคลค้ำประกันได้)

(ระเบียบฯ ๒๕๖๑ ข้อ ๒๑ วรรคสอง และประกาศฯ ล.ว. ๗ มิ.ย. ๒๕๖๑ ข้อ ๙,๑๑)



## หลักเกณฑ์การใช้บุคคลค้ำประกัน

### ๑. เป็นข้าราชการพลเรือน หรือข้าราชการอื่นที่เทียบเท่า

- ระดับปฏิบัติการ / ปฏิบัติงาน ค้ำประกันภายในวงเงิน ๖๐,๐๐๐ บาท
- ระดับชำนาญการ / ชำนาญงาน ค้ำประกันภายในวงเงิน ๑๐๐,๐๐๐ บาท
- พนักงานรัฐวิสาหกิจ ให้เทียบระดับกับข้าราชการพลเรือน

\* มีหนังสือรับรองการทำงานจากหน่วยงานต้นสังกัด

### ๒. เป็นบุคคลทั่วไป ค้ำประกันภายในวงเงิน ๖๐,๐๐๐ บาท

★ บุคคลค้ำประกันมีอายุไม่เกิน ๖๐ ปี และไม่มีความสัมพันธ์กับผู้ขอกู้ในฐานะบิดา มารดา บุตร หรือคู่สมรส โดยให้ธนาคารเป็นผู้พิจารณาตรวจสอบคุณสมบัติ

(ประกาศฯ ล.ว. ๗/ มิ.ย. ๒๕๖๑ ข้อ ๑๑)



## ความสามารถในการชำระหนี้

๑. มีรายได้เพียงพอชำระหนี้ (ตามตารางประมาณการกระแสเงินสด)

- วิเคราะห์จากตารางประมาณการกระแสเงินสด

๒. สามารถชำระหนี้ได้ภายใน ๒๐ ปี

- รายได้ต้องไม่ติดลบ (ระเบียบฯ ๒๕๖๑ ข้อ ๒๖)

๓. การยกเว้นการชำระเงินต้น (ต้องยกประเด็นนี้เสนอให้ อบก. พิจารณาด้วย)

- ยกเว้นการชำระเงินต้นได้ ๕ ปีแรก (แต่ไม่ยกเว้นการชำระดอกเบี้ย)

(ระเบียบฯ ๒๕๖๑ ข้อ ๒๖ วรรคสอง)

★ หากไม่อยู่ในหลักเกณฑ์การขอกู้เงิน (รายได้ติดลบ) ให้ฝ่ายเลขฯ อบก. ตามอำนาจวงเงิน ยุติเรื่อง และแจ้งให้ผู้ขอกู้ทราบ

(ประกาศฯ ล.ว. ๗ มิ.ย. ๒๕๖๑ ข้อ ๑๕(๒) และวรรคท้าย)



## อัตราดอกเบี้ยที่ต้องชำระคืน

ร้อยละ ๕ ต่อปี (ระเบียบฯ ๒๕๖๑ ข้อ ๒๕)

★ กรณีที่ลูกหนี้ประสบภัยธรรมชาติหรือพิบัติ ผลผลิตหรือที่อยู่อาศัยได้รับความเสียหายทั้งหมดหรือเป็นส่วนใหญ่ หรือได้รับความเดือดร้อนและเสียหายอย่างร้ายแรงด้วยเหตุใด ๆ ให้งดคิดดอกเบี้ย ๑ ปี และในปีถัดไปลดลงร้อยละ ๒ ต่อปี เป็นเวลา ๒ ปี

(ประกาศฯ ล.ว. ๓/ มี.ย. ๒๕๖๑ ข้อ ๑๓)

## ระยะเวลาชำระหนี้คืน

ไม่เกิน ๒๐ ปี (ระเบียบฯ ๒๕๖๑ ข้อ ๒๖)



## การยื่นเรื่องใหม่

เรื่องที่ยื่นขอรับการช่วยเหลือ ต้องไม่มีลักษณะดังต่อไปนี้

๑. เรื่องที่ ครม. นายกรัฐมนตรี มีมติ หรือคำสั่งเด็ดขาดแล้ว
  ๒. เหตุแห่งการร้องเรียนเกิดขึ้นเป็นเวลานานแล้ว และไม่สามารถช่วยเหลือได้
  ๓. เรื่องที่คณะอนุกรรมการ/ สنج. เคยพิจารณาแล้ว เห็นว่าไม่อาจช่วยเหลือได้
- และได้สั่งยุติการช่วยเหลือแล้ว เว้นแต่กรณีมีพยานหลักฐานเพิ่มเติม ซึ่งทำให้ข้อเท็จจริงเปลี่ยนแปลงไปในสาระสำคัญ

(ประกาศฯ ล.ว. ๓/ มี.ย. ๒๕๖๑ ข้อ ๕)





## เอกสารประกอบการขอกู้เงิน

- ☑ สำเนาบัตรประชาชน
- ☑ สำเนาทะเบียนบ้าน
- ☑ สำเนาเอกสารสิทธิ์ที่ดิน (โฉนด น.ส.๓ก น.ส.๓ข น.ส.๓) และสารบัญญัติทะเบียน (หลังโฉนด) ทุกหน้า
- ☑ สำเนาหลักฐานการเป็นหนี้ (สัญญากู้เงิน จำนวน ขายฝาก)
- ☑ สำเนาคำฟ้องและคำพิพากษาของศาล (ถ้ามี หรือกรณีเจ้าหนี้เป็นนิติบุคคล)
- ☑ สำเนาหลักฐานการบอกขายที่ดิน / สัญญาจะซื้อจะขาย (กรณีซื้อที่ดินคืน และซื้อที่นาเช่า)
- ☑ สำเนาเอกสารอื่น ๆ เช่น ทะเบียนสมรส ทะเบียนหย่า หลักฐานการเปลี่ยนชื่อ-นามสกุล



## สถานที่ยื่นเรื่อง

### ส่วนภูมิภาค

- ★ สำนักงานเกษตรและสหกรณ์จังหวัด ตามภูมิสำเนา
- ★ สำนักงานเกษตรอำเภอ ตามภูมิสำเนา
- ★ ช.ก.ส. สาขา ตามภูมิสำเนา

### ส่วนกลาง

- ★ สำนักบริหารกองทุนเพื่อช่วยเหลือเกษตรกรและรับเรื่องร้องเรียน (สกร.)

สำนักงานปลัดกระทรวงเกษตรและสหกรณ์ (สป.กษ.)

ถนนราชดำเนินนอก กรุงเทพฯ ๑๐๒๐๐

โทร ๐ ๒๒๔๐ ๓/๓/๕๐, ๐ ๒๒๔๐ ๓/๓/๕๓

โทรสาร ๐ ๒๒๔๑ ๕๘๓๖, ๐ ๒๒๔๐ ๓๙๑๓

[www.opsmoac.go.th](http://www.opsmoac.go.th)

