



บันทึกข้อความ

ส่วนราชการ ฝ่ายเกษตร ประจำสถานกงสุลใหญ่ ณ นครกว่างโจว โทร. +๘๖ ๒๐ ๘๙๖๖๐๖๕๖

ที่ กษ ๐๒๑๑.๘/๑๓๗

วันที่ ๑๐ เมษายน ๒๕๖๗

เรื่อง รายงานสถานการณ์สินค้าเกษตรและการดำเนินงานที่สำคัญ ประจำเดือนมีนาคม ๒๕๖๗

เรียน ปลัดกระทรวงเกษตรและสหกรณ์ ผ่าน ผู้อำนวยการสำนักการเกษตรต่างประเทศ

ตามที่สำนักการเกษตรต่างประเทศ ได้มีหนังสือด่วนที่สุด ที่ กษ ๐๒๐๔.๒/๑๓๗๑ ลงวันที่ ๒๐ พฤษภาคม ๒๕๖๑ เรื่อง รายงานสถานการณ์สินค้าเกษตรและการดำเนินงานที่สำคัญ นั้น

ในการนี้ ฝ่ายเกษตร ประจำสถานกงสุลใหญ่ ณ นครกว่างโจว ขอนำส่งรายงานสถานการณ์สินค้าเกษตรและการดำเนินงานที่สำคัญ ประจำเดือนมีนาคม ๒๕๖๗ รายละเอียดตามเอกสารที่แนบมาพร้อมนี้

จึงเรียนมาเพื่อโปรดทราบ

(นายปรัตถกร แทนมณี)

กงสุล (ฝ่ายเกษตร)

ประจำสถานกงสุลใหญ่ ณ นครกว่างโจว

สำเนาเรียน

๑. อธิบดีกรมวิชาการเกษตร
๒. อธิบดีกรมส่งเสริมการเกษตร
๓. อธิบดีกรมปศุสัตว์
๔. อธิบดีกรมประมง
๕. เลขาธิการสำนักงานเศรษฐกิจการเกษตร
๖. เลขาธิการสำนักงานมาตรฐานสินค้าเกษตรและอาหารแห่งชาติ
๗. อัครราชทูตที่ปรึกษา (ฝ่ายเกษตร) ประจำกรุงปักกิ่ง
๘. กงสุล (ฝ่ายเกษตร) ประจำสถานกงสุลใหญ่ ณ นครเซี่ยงไฮ้



รายงานสถานการณ์การค้าสินค้าเกษตร (Situation Report)
ประจำเดือนมีนาคม 2567

1. มูลค่าการค้าสินค้าเกษตรระหว่างไทยกับจีน (สถิติการนำเข้าสินค้าเกษตรที่สำคัญจากไทยของจีน)

รายการ	เดือนมกราคม 2567			
	มูลค่านำเข้า (ล้าน USD)	%Δ Y/Y	ปริมาณ นำเข้า (ตัน)	%Δ Y/Y
น้ำยาง (HS 4001.1000)	13.07	3.14	11,356	-7.65
ยางแผ่นรมควัน (HS 4001.2100)	6.88	-58.60	3,914	-64.14
ยาง TSNR (HS 4001.2200)	81.35	66.36	54,264	53.66
ยางผสม (HS 4002.8000)	177.20	-28.10	120,551	-30.46
ทุเรียน (HS 0810.6000)	59.55	-51.74	10,144	-56.27
มังคุด (HS 0804.5030)	18.08	391.72	5,379	502.26
ลำไย (HS 0810.9030)	117.27	30.40	93,523	39.40
มะพร้าว (HS 0801.1200) In the inner shell (endocarp)	15.70	-45.25	20,804	-57.44
มันสำปะหลังแห้ง (HS 0714.1020)	18.62	-86.55	66,254	-87.17
ข้าวสาร (HS 1006.3020)	41.38	81.42	50,065	41.01
กุ้งและปู (HS 0306)	36.67	65.14	3,599	94.60

รายการ	เดือนกุมภาพันธ์ 2567				เดือนมกราคม-กุมภาพันธ์ 2567			
	มูลค่านำเข้า (ล้าน USD)	%Δ Y/Y	ปริมาณ นำเข้า (ตัน)	%Δ Y/Y	มูลค่านำเข้า (ล้าน USD)	%Δ Y/Y	ปริมาณ นำเข้า (ตัน)	%Δ Y/Y
น้ำยาง (HS 4001.1000)	15.62	-56.12	13,361	-61.43	28.70	-40.56	24,717	-47.34
ยางแผ่นรมควัน (HS 4001.2100)	3.13	-85.91	1,692	-88.18	10.01	-74.21	5,606	-77.79
ยาง TSNR (HS 4001.2200)	68.28	-12.04	44,376	-16.86	149.63	18.26	98,639	11.22
ยางผสม (HS 4002.8000)	118.27	-52.44	79,126	-55.87	295.46	-40.32	199,677	-43.38
ทุเรียน (HS 0810.6000)	60.75	-36.47	9,470	-41.65	120.29	-45.07	19,614	-50.25
มังคุด (HS 0804.5030)	17.43	212.50	5,708	323.17	35.50	283.72	11,087	394.52
ลำไย (HS 0810.9030)	71.42	67.72	56,952	79.56	188.69	42.39	150,476	52.29
มะพร้าว (HS 0801.1200) In the inner shell (endocarp)	23.04	-43.57	25,666	-57.95	38.74	-44.26	46,469	-57.72
มันสำปะหลังแห้ง (HS 0714.1020)	53.05	-62.21	200,060	-61.52	71.67	-74.29	266,313	-74.30
ข้าวสาร (HS 1006.3020)	11.46	-50.80	13,902	-57.26	52.85	14.60	63,967	-5.98
กุ้งและปู (HS 0306)	24.20	11.14	2,364	43.94	60.87	38.40	5,963	70.77

2. สถานการณ์การค้าสินค้าเกษตรที่สำคัญและแนวโน้ม (ข้อมูลจากเว็บไซต์ศุลกากรแห่งชาติจีน)

- สถานการณ์การนำเข้าส่งออกสินค้าเกษตรเดือนมกราคมของจีนปี 2567 มีมูลค่าการนำเข้าส่งออกรวม 29,763 ล้านดอลลาร์สหรัฐ โดยมีการส่งออกสินค้าเกษตร มูลค่า 9,106 ล้านดอลลาร์สหรัฐ เพิ่มขึ้นร้อยละ 17.8 เมื่อเทียบกับช่วงเวลาเดียวกันของปีก่อนหน้า และมีการนำเข้าสินค้าเกษตร มูลค่า 20,657 ล้านดอลลาร์สหรัฐ ลดลงร้อยละ 0.6 โดยจีนเสียดุลการค้ามูลค่า 11,551 ล้านดอลลาร์สหรัฐ
- เดือนมกราคม 2567 จีนมีการนำเข้ายางพาราธรรมชาติ (HS 4001) 191,777 ตัน เมื่อเทียบกับเดือนมกราคมของปี 2566 เพิ่มขึ้นร้อยละ 15.96 มูลค่านำเข้า 261.46 ล้านดอลลาร์สหรัฐ เพิ่มขึ้นร้อยละ 22.60
- เดือนมกราคม 2567 จีนมีการนำเข้ายางสังเคราะห์ (HS 4002) 502,947 ตัน เมื่อเทียบกับเดือนมกราคมของปี 2566 เพิ่มขึ้นร้อยละ 5.27 มูลค่านำเข้า 794.09 ล้านดอลลาร์สหรัฐ เพิ่มขึ้นร้อยละ 7.89

รายการ	เดือนมกราคม 2567			
	มูลค่านำเข้า (ล้าน USD)	%Δ Y/Y	มูลค่าส่งออก (ล้าน USD)	%Δ Y/Y
ธัญพืชและพืชอาหาร	6,659.88	-7.5	155.80	12.5
น้ำมันพืชบริโภค	758.12	-19.0	n/a	n/a
ผักและเห็ดบริโภค	n/a	n/a	1,179.27	38.1
ผลไม้สด/แห้ง และนัต	2,533.35	2.9	589.99	37.2
เนื้อสัตว์และเครื่องใน	2,276.35	-14.3	162.19	21.2
สินค้าสัตว์น้ำ	1,789.10	27.9	1,983.08	19.2
ฝ้าย	716.60	118.0	n/a	n/a
น้ำตาลบริโภค	420.08	60.1	n/a	n/a

● สถานการณ์การนำเข้าส่งออกสินค้าเกษตรเดือนมกราคม-กุมภาพันธ์ของจีนปี 2567 มีมูลค่าการนำเข้าส่งออกรวม 50,789 ล้านดอลลาร์สหรัฐ โดยมีการส่งออกสินค้าเกษตร มูลค่า 14,831 ล้านดอลลาร์สหรัฐ เพิ่มขึ้นร้อยละ 2.7 เมื่อเทียบกับช่วงเวลาเดียวกันของปีก่อนหน้า และมีการนำเข้าสินค้าเกษตร มูลค่า 35,958 ล้านดอลลาร์สหรัฐ ลดลงร้อยละ 6.5 โดยจีนเสียดุลการค้ามูลค่า 21,127 ล้านดอลลาร์สหรัฐ

รายการ	เดือนกุมภาพันธ์ 2567				เดือนมกราคม-กุมภาพันธ์ 2567			
	มูลค่านำเข้า (ล้าน USD)	%Δ Y/Y	มูลค่าส่งออก (ล้าน USD)	%Δ Y/Y	มูลค่านำเข้า (ล้าน USD)	%Δ Y/Y	มูลค่าส่งออก (ล้าน USD)	%Δ Y/Y
ธัญพืชและพืชอาหาร	4,993.38	-23.0	63.33	-27.5	11,653.26	-14.9	219.13	-3.0
น้ำมันพืชบริโภค	436.62	-41.0	n/a	n/a	1,194.74	-28.7	n/a	n/a
ผักและเห็ดบริโภค	n/a	n/a	858.58	-8.8	n/a	n/a	2,037.85	13.5
ผลไม้สด/แห้ง และนัต	1,626.40	60.4	359.36	-3.0	4,159.76	19.6	949.35	18.6
เนื้อสัตว์และเครื่องใน	1,714.66	-24.8	128.55	1.7	3,991.01	-19.1	290.74	11.7
สินค้าสัตว์น้ำ	1,303.48	-7.0	910.22	-29.1	3,092.58	10.4	2,893.29	-1.8
ฝ้าย	609.97	207.2	n/a	n/a	1,326.57	151.6	n/a	n/a
น้ำตาลบริโภค	306.71	118.9	n/a	n/a	726.78	80.5	n/a	n/a

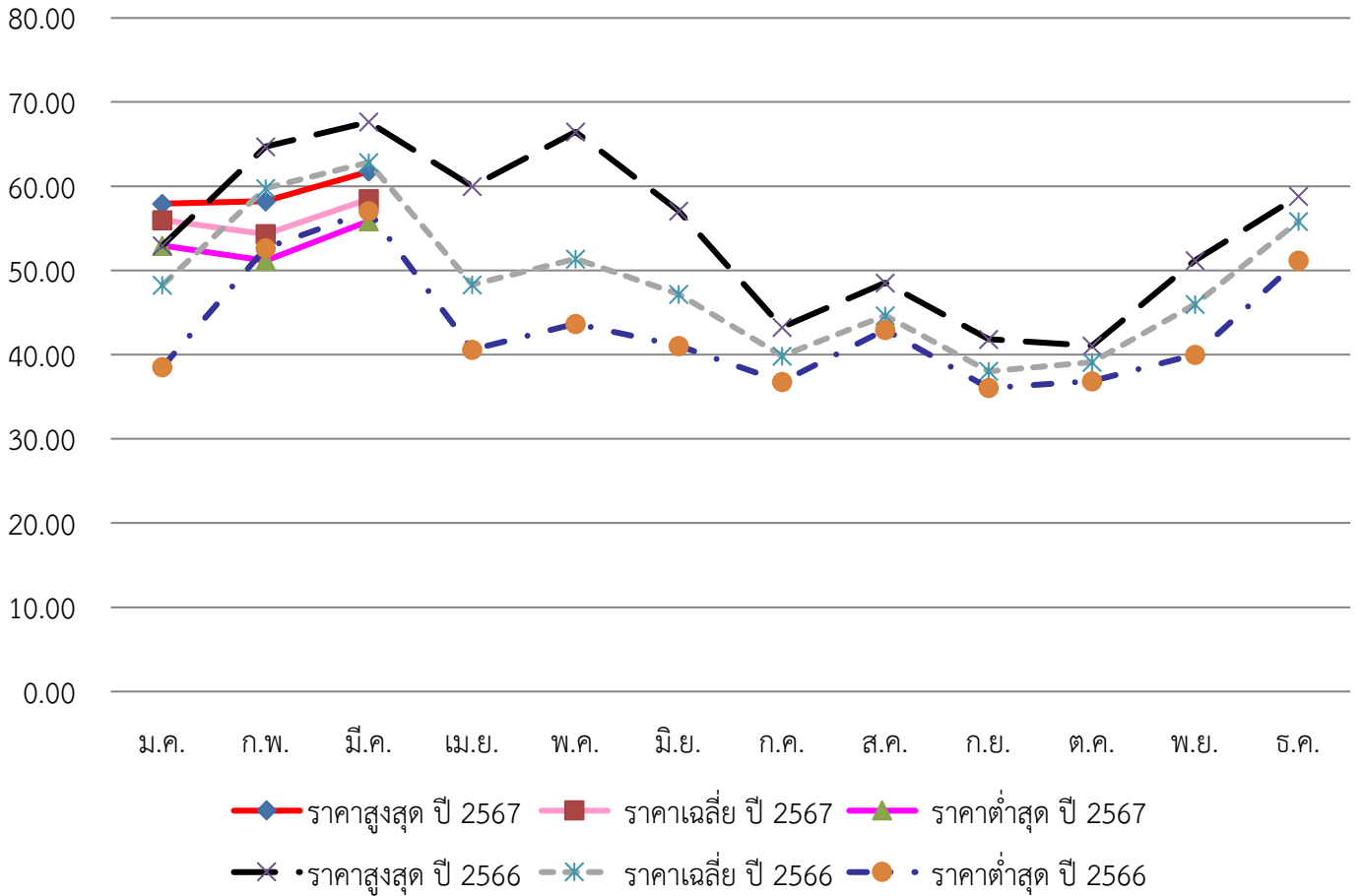
● เดือนกุมภาพันธ์ 2567 จีนมีการนำเข้ายางพาราธรรมชาติ (HS 4001) 128,754 ตัน เมื่อเทียบกับเดือนกุมภาพันธ์ของปี 2566 ลดลงร้อยละ 41.24 มูลค่านำเข้า 181.67 ล้านดอลลาร์สหรัฐ ลดลงร้อยละ 36.59 โดยมีการนำเข้าตั้งแต่เดือนมกราคม-กุมภาพันธ์ 2567 รวม 320,531 ตัน เมื่อเทียบกับช่วงเวลาเดียวกันของปีก่อนหน้า ลดลงร้อยละ 16.63 มูลค่านำเข้า 443.13 ล้านดอลลาร์สหรัฐ ลดลงร้อยละ 11.34

● เดือนกุมภาพันธ์ 2567 จีนมีการนำเข้ายางสังเคราะห์ (HS 4002) 332,243 ตัน เมื่อเทียบกับเดือนกุมภาพันธ์ของปี 2566 ลดลงร้อยละ 27.76 มูลค่านำเข้า 536.42 ล้านดอลลาร์สหรัฐ ลดลงร้อยละ 24.46 โดยมีการนำเข้าตั้งแต่เดือนมกราคม-กุมภาพันธ์ของปี 2567 รวม 835,190 ตัน เมื่อเทียบกับช่วงเวลาเดียวกันของปีก่อนหน้า ลดลงร้อยละ 10.93 มูลค่านำเข้า 1,330.51 ล้านดอลลาร์สหรัฐ เมื่อเทียบกับช่วงเวลาเดียวกันของปีก่อนหน้า ลดลงร้อยละ 8.00

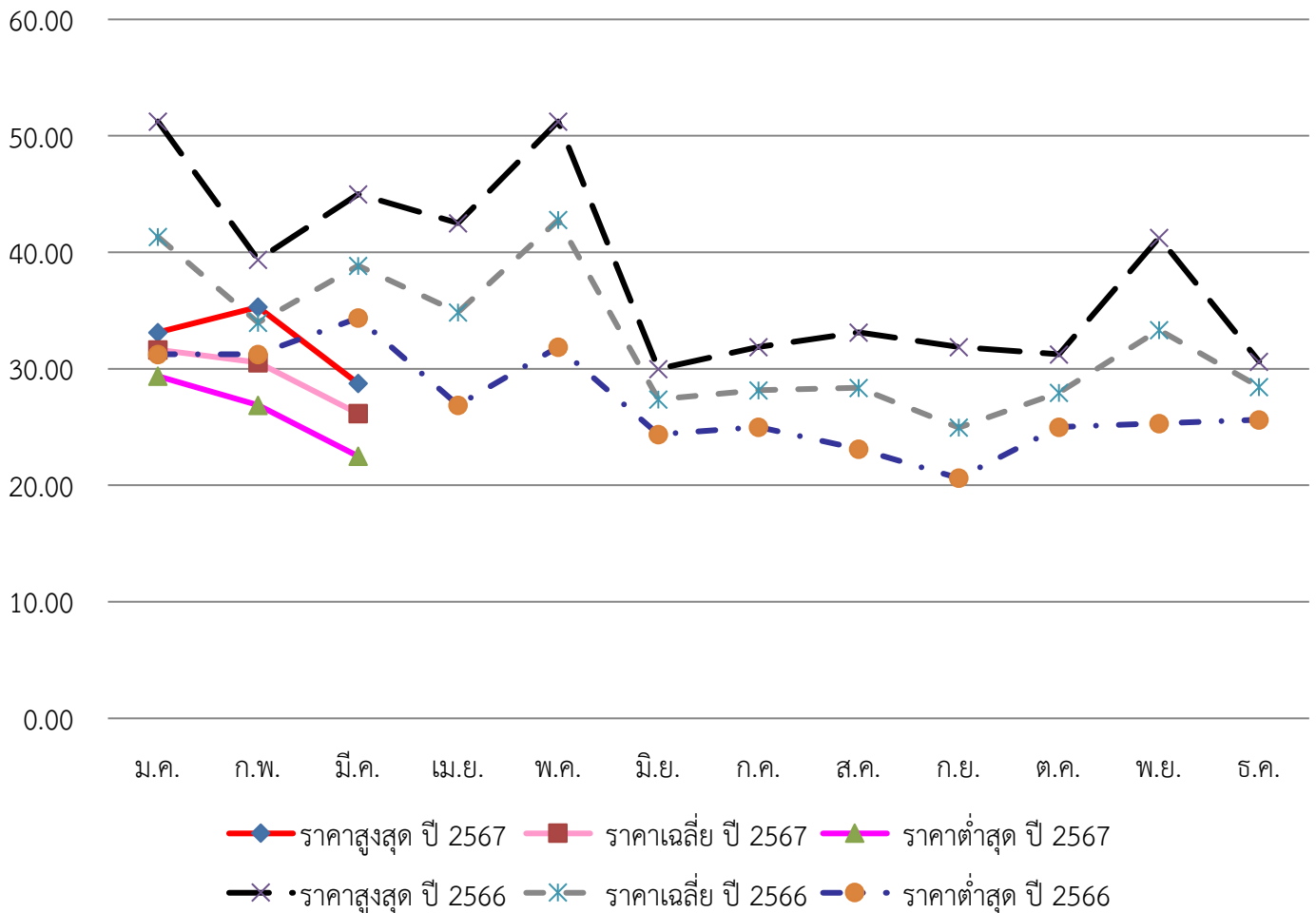
● ราคาทุเรียน มังคุด และลำไยไทยที่ตลาดค้าส่งผักและผลไม้เจียงหนานนครกว่างโจว เดือนมีนาคม 2567

ชนิดผลไม้	ราคาเฉลี่ย มี.ค. 67 (หยวน/กก.)	ราคาเฉลี่ย มี.ค. 66 (หยวน/กก.)	%Δ Y/Y
ทุเรียน	58.50	62.83	-6.89
มังคุด (เกรด 1)	26.17	38.85	-32.65
ลำไย (เกรด 1)	15.73	19.16	-17.92

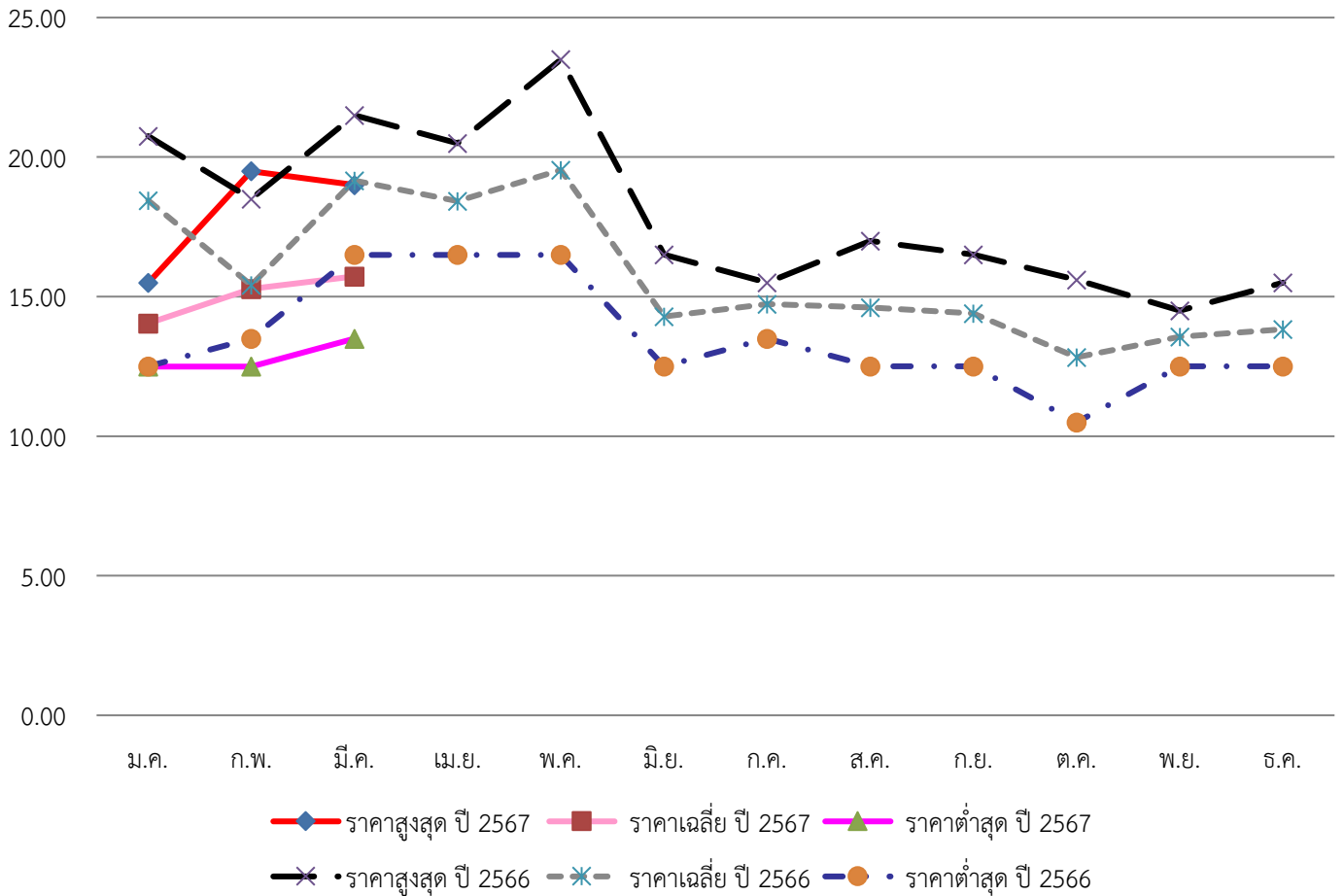
กราฟแสดงราคาขายส่งทุเรียนรายเดือนของปี 2566-2567 (หยวน/กก.)



กราฟแสดงราคาขายส่งมังคุด (เกรด 1) รายเดือนของปี 2566-2567 (หยวน/กก.)



กราฟแสดงราคาขายส่งลำไย (เกรด 1) รายเดือนของปี 2566-2567 (หยวน/กก.)



●ราคาค้าส่งสินค้าสัตว์น้ำที่สำคัญเมืองเชียงใหม่เดือนมีนาคม 2567 (ข้อมูลจากกรมพัฒนาหาสมุทรเมืองเชียงใหม่)

รายการ	ขนาด	ราคา (หยวนต่อ กก.)				หมายเหตุ
		วันที่ 7	วันที่ 14	วันที่ 21	วันที่ 28	
กุ้งขาวแวนนาไม (Litopenaeus Vannamei)	60 - 100 ตัว/กก.	66	68	66	66	มีชีวิต (เพาะเลี้ยง)
กุ้งขาวญี่ปุ่น/กุ้งลายเสือ (Penaeus japonicus)	50 - 70 ตัว/กก.	240	240	240	240	มีชีวิต (เพาะเลี้ยง)
ปูทะเล (ปูไข่) (Scylla serrata)	-	250	260	250	250	มีชีวิต (เพาะเลี้ยง)
ปูทะเล (ปูเนื้อ) (Scylla serrata)	-	190	190	180	180	มีชีวิต (เพาะเลี้ยง)
หมึกกระดอง (cuttlefish)	นน. 250 - 500 ก./ตัว	54	50	54	54	แช่เย็น
หมึกกล้วย (squid)	นน. ตั้งแต่ 500 ก./ตัว	60	56	56	56	แช่เย็น
ปลานิล (tilapia)	นน. 250 - 500 ก./ตัว	15	15	15	15	มีชีวิต (เพาะเลี้ยง)

3. ประเด็นปัญหา อุปสรรค และปัจจัยที่ส่งผลกระทบต่อการค้าสินค้าเกษตรของไทย รวมถึงแนวทางการแก้ไขปัญหา

● ทูเรียนเป็นผลไม้ที่ตลาดจีนมีความต้องการสูง ในขณะที่ประเทศผู้ผลิตทูเรียนต่าง ๆ ในอาเซียนต่างเข้ามาแย่งส่วนแบ่งทางการตลาดเพิ่มมากขึ้น โดยเฉพาะทูเรียนสดที่จีนอนุญาตให้นำเข้าได้จากไทย เวียดนาม และฟิลิปปินส์ ซึ่งปัจจุบันสวนทูเรียนเวียดนามที่ได้รับขึ้นทะเบียนส่งออกไปจีนกับทาง GACC มีจำนวน 708 สวน โรงคัดบรรจุ 168 โรง ในขณะที่สวนทูเรียนฟิลิปปินส์ที่ได้รับการขึ้นทะเบียนกับ GACC มีจำนวน 606 สวน โรงคัดบรรจุ 17 โรง รวมถึงการที่ทูเรียนที่เพาะปลูกในมณฑลไห่หนานจะเริ่มให้ผลผลิตเป็นปีที่สองในเดือนพฤษภาคม คาดว่าในปีนี้มีผลผลิตประมาณ 250 ตัน เกษตรกร ล้ง และผู้ส่งออกของไทย จึงควรให้ความสำคัญกับการควบคุมคุณภาพและมาตรฐานทูเรียนอย่างเข้มงวด โดยเฉพาะปัญหาทูเรียนอ่อน การควบคุมแมลงศัตรูพืช รวมถึงการพัฒนาแบรนด์ของตนเองเพื่อสร้างความแตกต่างกับคู่แข่งและสร้างการรับรู้เกี่ยวกับแบรนด์ต่อผู้บริโภคไปพร้อมกัน

4. สถานการณ์ด้านการเกษตรที่สำคัญของประเทศที่รับผิดชอบ

● สื่อเวียดนามรายงานว่า กรมอารักขาพืช กระทรวงเกษตรและการพัฒนาชนบทเวียดนาม เผยว่า ฤดูกาลแห่งชาติจีนได้มีการแจ้งเตือนว่า ทูเรียนเวียดนามที่ส่งออกไปจีน จำนวนประมาณ 30 ล็อต ตรวจพบแคดเมียมตกค้างเกินค่ามาตรฐานความปลอดภัยอาหารของประเทศจีน กรมอารักขาพืชฯ ได้ส่งหนังสือถึงหน่วยงานเกษตรและบริษัทที่เกี่ยวข้องของจังหวัดต่าง ๆ ได้แก่ จังหวัดเตียนซาง (Tien-Giang) จังหวัดหล่างเซิน (Lang Son) จังหวัดด่งนาย (Dong Nai) จังหวัดดักลัก (Dak Lak) และจังหวัดฮานอย เพื่อตรวจสอบแหล่งผลิตทูเรียนที่ปลูกแจ้งเตือนจากฤดูกาลแห่งชาติจีน

หน่วยงานอารักขาพืชได้แจ้งผู้ส่งออกทุเรียนที่เกี่ยวข้องว่า จะต้องปฏิบัติตามกฎระเบียบทั้งการตรวจสอบย้อนกลับและการเรียกคืนสินค้า ซึ่งบริษัทที่เกี่ยวข้องจะต้องทำการตรวจสอบสาเหตุและขั้นตอนทั้งหมดตั้งแต่การผลิต การเก็บเกี่ยว และการส่งออก โดยจะต้องส่งมาตรการปรับปรุงแก้ไขให้กับหน่วยงานอารักขาพืชภายในวันที่ 1 เมษายน 2567 และทางหน่วยงานอารักขาพืชจะได้นำส่งข้อมูลให้กับศุลกากรแห่งชาติจีน ก่อนวันที่ 3 เมษายน 2567 เพื่อหลีกเลี่ยงข้อสรุปของฝ่ายจีนที่จะส่งผลกระทบต่อ การส่งออกสินค้าเกษตรของเวียดนาม

ปัจจุบันประเทศจีนเป็นตลาดที่ใหญ่ที่สุดของการส่งออกทุเรียนของเวียดนาม โดยทุเรียนล็อตแรกของเวียดนามได้ส่งออกมายังจีน เมื่อเดือนกันยายน 2565 และในปี 2566 ประเทศจีนนำเข้าทุเรียนเวียดนาม ปริมาณ 493,000 ตัน เพิ่มขึ้นร้อยละ 1,107 เมื่อเทียบกับปี 2565 มูลค่ากว่า 2,100 ล้านดอลลาร์สหรัฐ เพิ่มขึ้นร้อยละ 1,036

ส่วนแบ่งทางการตลาดทุเรียนเวียดนามในจีนเพิ่มจากร้อยละ 5 ในปี 2565 ปรับเพิ่มขึ้นเป็นร้อยละ 34.6 ในปี 2566 โดยมีมูลค่าส่งออกทุเรียนไปจีนเฉลี่ยตันละ 4,332.2 ดอลลาร์สหรัฐ ทั้งนี้ หากประเทศจีนอนุญาตให้นำเข้าทุเรียนแช่แข็งจากเวียดนามในปีนี้ คาดว่ามูลค่าการส่งออกทุเรียนของเวียดนามไปจีนจะสูงถึง 3,000 - 3,500 ล้านดอลลาร์สหรัฐ

- ปี 2566 ด่านทั้งหมดในมณฑลยูนนานมีปริมาณสินค้าผ่านเข้า-ออกกว่า 39.036 ล้านตัน เพิ่มขึ้นร้อยละ 32.2 เมื่อเทียบกับปีก่อนหน้า ทำสถิติสูงสุดเป็นประวัติการณ์ โดยคิดเป็นมูลค่ากว่า 224,200 ล้านหยวน เพิ่มขึ้นร้อยละ 8.7 โดยด่านรถไฟโมฮานมีการขนส่งสินค้านำเข้าส่งออกข้ามแดนปริมาณ 4,217,700 ตัน เพิ่มขึ้นร้อยละ 94.9 และการค้ารูปแบบตลาดการค้าชายแดนของมณฑลยูนนานมูลค่า 20,000 ล้านหยวน เพิ่มขึ้นร้อยละ 55.3 ทั้งนี้ สินค้าเกษตรยังคงเป็นสินค้าส่งออกที่สำคัญของมณฑลยูนนาน มีมูลค่าการส่งออกสินค้ายาสูบและไม้ตัดดอกของมณฑลยูนนานสูงเป็นอันดับ 1 ของจีน และมูลค่าการส่งออกสินค้าผลไม้และสินค้าผักสดของมณฑลยูนนานยังสูงเป็นอันดับ 2 และอันดับ 4 ของจีน โดยมณฑลยูนนานมีการส่งออกผักไปยัง 27 ประเทศ/เขตแดน ปริมาณ 1,038,000 ตัน คิดเป็นมูลค่า 3,360 ล้านหยวน เพิ่มขึ้นร้อยละ 45.0 และ 20.5 ตามลำดับ โดยมีปริมาณการส่งออกผักมากอันดับ 3 ของจีน และมูลค่าการส่งออกผักมากอันดับ 4 ของจีน ซึ่งมีการส่งออกผักผ่านเส้นทางรถไฟจีน-ลาว ปริมาณ 12,700 ตัน มูลค่ากว่า 45.08 ล้านตัน เพิ่มขึ้นร้อยละ 58.0 และ 30.9 ตามลำดับ

- วันที่ 13 มีนาคม 2567 กงสุล (ฝ่ายเกษตร) ร่วมกับคณะกรรมการปศุสัตว์ และผู้แทนภาคเอกชนไทย สํารวจด่านนำเข้าสินค้าทางบกที่ด่านโมฮาน และด่านรถไฟโมฮาน โดยด่านโมฮานอยู่ระหว่างการพัฒนาปรับปรุงขยายช่องทางการเข้า-ออกของรถบรรทุกจากเดิม 2 ช่อง (จุดตรวจรถเข้า-ออก) เป็น 10 ช่อง โดยเป็นขาเข้า 6 ช่อง ขาออก 4 ช่อง ซึ่งจะเพิ่มศักยภาพด่านโมฮานให้สามารถรองรับการนำเข้าและส่งออกสินค้าได้มากถึง 10 ล้านตัน โดยในระหว่างนี้จะปรับเปลี่ยนให้ช่องทางเข้าออกของรถบรรทุกของด่านโมฮานในปัจจุบันรองรับเฉพาะรถขาเข้าจากฝั่งลาวเท่านั้น และให้รถบรรทุกขาออกจากจีนใช้ช่องทางรองรับการเข้า-ออกของรถบรรทุกโดยเฉพาะแห่งใหม่ ปัจจุบันด่านโมฮานมีสถานที่ควบคุมตรวจสอบจำเพาะสำหรับผลไม้ ัญพืช และต้นกล้าพันธุ์นำเข้า

นับตั้งแต่เริ่มเปิดให้บริการรถไฟจีน-ลาว เมื่อวันที่ 3 ธันวาคม 2564 จนถึงวันที่ 19 มีนาคม 2567 มีรถไฟขนส่งสินค้าข้ามแดนรวม 9,000 เที่ยว ปริมาณการขนส่งสินค้ารวม 7.95 ล้านตัน โดยเป็นสินค้าที่นำเข้าจีน 6.30 ล้านตัน และเป็นสินค้าที่ส่งออก 1.65 ล้านตัน ปัจจุบันด่านรถไฟโมฮานมีสถานที่ควบคุมตรวจสอบจำเพาะสำหรับผลไม้ ัญพืช และสินค้าสัตว์น้ำแช่เย็นนำเข้า

- วันที่ 14 มีนาคม 2567 กงสุล (ฝ่ายเกษตร) ร่วมกับคณะกรรมการปศุสัตว์ และผู้แทนภาคเอกชนไทย สํารวจด่านด่านท่าเรือกวนเหล่ย พบว่าสภาพเส้นทางถนนจากจุดขึ้นลงทางด่วนที่เหมิงหยวนไปยังด่านท่าเรือกวนเหล่ย ถนนมีการปรับปรุงที่ดีขึ้นกว่าเดิมที่มีสภาพเป็นหลุมเป็นบ่อ แต่ก็ยังไม่สามารถทำความเร็วได้มาก เนื่องจากเป็นถนนทางหลวงชนบท 2 ช่องจราจรไล่ตามแนวเขาและผ่านชุมชน แม้ว่าจะระยะทางเพียง 44 กม. แต่ต้องใช้ระยะเวลาในการเดินทางกว่า 1 ชม. 30 นาที ปัจจุบันอยู่ระหว่างการก่อสร้างทางด่วน 4 ช่องจราจร จากด่านท่าเรือกวนเหล่ยไปจุดขึ้นลงทางด่วนที่เหมิงหยวนระยะทาง 30 กม. เชื่อมต่อกับโครงข่ายทางด่วนคุนหมิง-โมฮาน ซึ่งคาดว่าจะก่อสร้างแล้วเสร็จและเปิดให้บริการภายในปี 2567 ทำให้การเดินทางและการขนส่งไปยังท่าเรือกวนเหล่ยสะดวกและรวดเร็วมากขึ้น ปัจจุบันสินค้าที่จีนอนุญาตให้นำเข้าผ่านด่านท่าเรือกวนเหล่ยได้ เป็นสินค้าทั่วไป เช่น สินค้าอุปโภคบริโภค อาหารแปรรูป โดยยังไม่อนุญาตให้นำเข้าสินค้าที่มีความเสี่ยงด้านสุขอนามัยและสุขอนามัยพืช ยกเว้นผลิตภัณฑ์พลอยได้จากสัตว์ปีกแช่แข็ง ซึ่งสามารถนำเข้าผ่านท่าเรือกวนเหล่ยได้ เนื่องจากด่านท่าเรือกวนเหล่ยมีสถานที่ควบคุมตรวจสอบจำเพาะสำหรับผลิตภัณฑ์เนื้อสัตว์นำเข้า พื้นที่ 3,450 ตร.ม. โดยมีห้องเย็น 5 ห้อง รองรับสินค้าได้ 3,800 ตัน และอยู่ระหว่างการสร้างสถานที่ควบคุมตรวจสอบจำเพาะสำหรับผลไม้นำเข้า

- วันที่ 15 มีนาคม 2567 กงสุล (ฝ่ายเกษตร) ร่วมกับคณะกรรมการปศุสัตว์ และผู้แทนภาคเอกชนไทย ประชุมหารือกับหน่วยงานในเขตฯ สิบบองปันนา เกี่ยวกับการผลักดันการนำเข้าผลิตภัณฑ์พลอยได้ไก่แช่แข็งของไทยจากท่าเรือเชียงแสนไปยังท่าเรือกวนเหล่ย ผ่านแม่น้ำโขง รวมทั้งหารือเกี่ยวกับการฟื้นฟูการค้าภายหลังการแพร่ระบาดของโรคโควิด-19 และประเด็นที่เกี่ยวข้องเกี่ยวกับการนำเข้าเนื้อวัวแช่แข็งและผลิตภัณฑ์พลอยได้วัวแช่แข็ง ผลิตภัณฑ์พลอยได้หมูแช่แข็งของไทย จากท่าเรือเชียงแสนไปยังท่าเรือกวนเหล่ย

- ศูนย์ข้อมูลเพื่อธุรกิจไทยในจีน ณ เมืองเซี่ยเหมิน มณฑลฝูเจี้ยน รายงานว่า เมื่อปลายเดือนธันวาคมของปี 2566 คณะกรรมการสภาผู้แทนประชาชนเมืองเซี่ยเหมินชุดที่ 16 ได้ประกาศกฎระเบียบส่งเสริมเศรษฐกิจทางทะเลเขตเศรษฐกิจพิเศษเซี่ยเหมิน เพื่อพัฒนาเซี่ยเหมินให้ก้าวขึ้นสู่การเป็นเมืองแห่งเศรษฐกิจทางทะเลที่แข็งแกร่งของประเทศ และศูนย์กลางแห่งเศรษฐกิจทางทะเลที่มีลักษณะสากล ภายในปี 2578 ตามยุทธศาสตร์การเป็นมหาอำนาจทางทะเลของประธานาธิบดีสี จิ้นผิง ซึ่งจะมีผลใช้บังคับตั้งแต่วันที่ 1 มีนาคม 2567 โดยมีมาตรการสำคัญได้แก่

(1) การสร้างเขตสาธิตการพัฒนาเศรษฐกิจทางทะเล เพื่อปรับโครงสร้างพื้นที่ด้านการพัฒนาอุตสาหกรรมทางทะเลอย่างเป็นรูปธรรม โดยมุ่งส่งเสริมการก่อสร้างนิคมอุตสาหกรรมทางทะเลเขตให้ซาง นิคมอุตสาหกรรมทางทะเลเขตหลงอัน และนิคมอุตสาหกรรมทางทะเลเขตเสี่ยวอัน เพื่อขยายเขตพัฒนาเศรษฐกิจทางทะเลรอบเกาะและอ่าวเซี่ยเหมิน และสร้างระบบอุตสาหกรรมทางทะเลที่ทันสมัย

(2) การสร้างศูนย์พัฒนาการแพทย์และการผลิตยาชีวภาพจากสิ่งมีชีวิตใต้ทะเลแห่งชาติ โดยเน้นการวิจัยและพัฒนาผลิตภัณฑ์เพื่อสุขภาพ วัสดุใหม่ การประมงและการเพาะพันธุ์ อาทิ ผลิตภัณฑ์เพื่อสุขภาพที่สกัดสารจากเปลือกกุ้งและปูทะเล และการสกัดสารคอนดรอยตินซัลเฟต จากกระดูกอ่อนของปลา

(3) การพัฒนาการขนส่งทางทะเลอย่างครบวงจร โดยเน้นยกระดับโครงสร้างพื้นฐานด้านการขนส่งทางทะเลที่ครบวงจร การขยายเส้นทาง การขนส่งสินค้าภายใต้นโยบาย “การขนส่งตามเส้นทางสายไหมทางทะเล” และพัฒนาระบบโลจิสติกส์อัจฉริยะที่เป็นมิตรต่อสิ่งแวดล้อม เพื่อสร้างเมืองสีเขียวให้เป็นศูนย์กลางการค้าระหว่างประเทศและศูนย์กลางขนส่งทางทะเลระหว่างประเทศ

(4) การพัฒนาเทคโนโลยีเรืออัจฉริยะและเรือไฟฟ้า โดยเร่งวิจัยและพัฒนาเทคโนโลยีเรือเดินสมุทรแบบไร้คนขับด้วยระบบเครือข่าย 5G ผ่าน การควบคุมโดยเชื่อมต่อกับดาวเทียม Beidou และส่งเสริมการก่อสร้างศูนย์วิจัยและพัฒนาแบตเตอรี่เรือไฟฟ้า รวมถึงส่งเสริมการใช้เทคโนโลยี พลังงานใหม่อื่น ๆ อาทิ พลังงานไฮโดรเจนสำหรับเรือโดยสารและเรือบรรทุกสินค้า

(5) การพัฒนาการประมงสมัยใหม่อย่างยั่งยืน โดยเร่งการสร้างเขตเศรษฐกิจท่าเรือประมงชายฝั่งแห่งชาติ เพื่อส่งเสริมการพัฒนาการ เพาะเลี้ยงและการแปรรูปสัตว์น้ำ การขนส่งด้วยห่วงโซ่ความเย็นสำหรับผลิตภัณฑ์สัตว์น้ำ การทำประมงนอกชายฝั่งและประมงน้ำลึกอย่างยั่งยืน และครบวงจรด้วยเทคโนโลยีขั้นสูง รวมทั้งมุ่งพัฒนาการประมงเพื่อการพักผ่อนหย่อนใจซึ่งจะมีบทบาทสำคัญในการส่งเสริมการเติบโต ของเศรษฐกิจการประมงในเมือง โดยเมืองสีเขียวที่ตั้งเป้าหมายจะจัดตั้งโครงการ “หมู่บ้านน้ำและหมู่บ้านชาวประมง” จำนวน 10 แห่ง ภายในปี 2567 เพื่อเพิ่มรายได้ของชาวประมงจากทั้งที่พัก อาหาร และสวนสนุก ฯลฯ

- ศูนย์ข้อมูลเพื่อธุรกิจไทยในจีน ณ เมืองซีเหมิน รายงานว่า เมืองฝูเถียน เป็นหนึ่งในฐานการประมงที่สำคัญของมณฑลฝูเจี้ยน โดยมีพื้นที่ ทะเล 11,000 ตารางกิโลเมตร พันธุ์ปลา กุ้ง ปู และหอย 769 ชนิด และมูลค่าการผลิตสินค้าประมงสูงกว่า 1.4 หมื่นล้านหยวนต่อปี โดยเมือง ฝูเถียนเป็นฐานการเพาะเลี้ยงหอยเป๋าฮื้อ ปลาไหล และหอยกาบที่สำคัญของประเทศ ปัจจุบัน รัฐบาลเมืองฝูเถียนให้ความสำคัญกับการส่งเสริม การทำประมงสีเขียวที่เป็นมิตรต่อสิ่งแวดล้อม โดยเร่งดำเนินการสร้างโครงการประมงระบบโซลาร์เซลล์ขนาด 100 เมกะวัตต์บนพื้นที่อ่าวซินฮั่ว ด้วยเงินลงทุน 500 ล้านหยวน ซึ่งจะช่วยให้สามารถใช้พลังงานสะอาดได้ 150 ล้านกิโลวัตต์-ชั่วโมงต่อปี และช่วยลดการปล่อยก๊าซคาร์บอนได้ ประมาณ 90,000 ตัน เป็นการยกระดับอุตสาหกรรมการเพาะเลี้ยงสัตว์น้ำสู่ความเป็นอัจฉริยะ เป็นมิตรต่อสิ่งแวดล้อม และคาร์บอนต่ำ

โครงการประมงระบบโซลาร์เซลล์ของเมืองฝูเถียนเป็นการใช้โมเดลที่มีความทนทานเป็นพิเศษต่อสภาวะต่าง ๆ ที่อาจเกิดขึ้น เช่น ลดการเสื่อมสภาพหรือการกัดกร่อนของอุปกรณ์ไฟฟ้า นอกจากนี้ ยังมีการติดตั้งแผงโซลาร์เซลล์เหนือน้ำเพื่อช่วยบังแดดให้กับบ่อเลี้ยงสัตว์น้ำ ซึ่งช่วยลดอุณหภูมิของน้ำและลดการระเหยของน้ำได้เป็นอย่างดี และยังช่วยลดอัตราการตายของสัตว์น้ำอันเป็นผลมาจากอุณหภูมิของน้ำ ที่อยู่ในระดับสูงได้ โครงการนี้จึงไม่เพียงช่วยปรับปรุงส่งเสริมการประมงอย่างยั่งยืน แต่ยังช่วยเพิ่มกำลังการผลิตไฟฟ้าได้อย่างมีประสิทธิภาพ อีกด้วย ปัจจุบันโครงการฯ อยู่ระหว่างการดำเนินการสร้างทุน แผงโซลาร์เซลล์ ส่วนหนึ่งได้ทยอยจัดส่งมาในพื้นที่แล้ว โดยคาดว่าจะแล้วเสร็จ ภายในสิ้นปี 2567

- ศูนย์ข้อมูลเพื่อธุรกิจไทยในจีน ณ เมืองซีเหมิน รายงานว่า เมื่อเดือนมีนาคม 2567 ศูนย์ Xiamen Property Rights Exchange ซึ่งเป็น ตลาดการซื้อขายคาร์บอนสินน้ำเงินกลุ่มแรกของจีน (คาร์บอนที่ถูกกักเก็บและปล่อยออกมาโดยระบบนิเวศชายฝั่งและทางทะเล ปัจจุบัน ระบบ นิเวศคาร์บอนสินน้ำเงินชายฝั่งที่ได้รับการยอมรับจากคณะกรรมการระหว่างรัฐบาลว่าด้วยการเปลี่ยนแปลงสภาพภูมิอากาศ (IPCC) ได้แก่ ป่าชายเลน บึงเกลือ และหญ้าทะเล) ได้เข้าร่วมงานสิ่งแวดล้อมแห่งสหประชาชาติครั้งที่ 6 ซึ่งจัดขึ้นที่สำนักงานใหญ่ของโครงการสิ่งแวดล้อม แห่งสหประชาชาติ (UNEP) ณ กรุงไนโรบี สาธารณรัฐเคนยา โดยศูนย์ฯ เผยแพร่ว่า เมืองซีเหมินจะเร่งเดินหน้า “โครงการปลูกป่าชายเลน เพื่อสร้างคาร์บอนเครดิต” ในพื้นที่ 20 แห่งจำนวน 600 ไร่ ทั้งเมือง ภายในปี 2570 และจัดสรรพื้นที่ 300 ไร่ ให้ภาคเอกชนจำนวน 8 ราย เข้าร่วมโครงการ เพื่อรับประโยชน์จากการชดเชยคาร์บอนเครดิตในอนาคต ซึ่งรวมถึงการชดเชยการปล่อยก๊าซเรือนกระจก และสร้างรายได้ จากการขายคาร์บอนเครดิต

ทั้งนี้ โครงการปลูกป่าชายเลนดังกล่าวมีศักยภาพในการดูดซับคาร์บอนไดออกไซด์สุทธิ 9.4 ตันต่อไร่ต่อปี ซึ่งหากโครงการดำเนินการได้ตาม เป้าหมาย 600 ไร่ คาดว่าจะเกิดคาร์บอนเครดิตกว่า 5,600 ตัน โดยอุทยานป่าชายเลนคู่ตา เขตเสียนอันบนพื้นที่ 531 ไร่ รวมต้นไม้ป่าชายเลน 1.6 ล้านต้น เป็นอุทยานนิเวศป่าชายเลนที่ใหญ่ที่สุดในมณฑลฝูเจี้ยน (เมืองซีเหมินมีพื้นที่ป่าชายเลนทั้งหมด 1,087 ไร่)

นอกจากนี้ เมืองซีเหมินยังร่วมมือกับศูนย์ Ningbo Property Exchange ซึ่งเป็นศูนย์การซื้อขายคาร์บอนเครดิตชั้นนำของจีน มุ่งส่งเสริม การสร้างเมืองซีเหมินให้ก้าวขึ้นสู่การเป็นตลาดการซื้อขายคาร์บอนสินน้ำเงินแบบครบวงจรแห่งชาติ ซึ่งถือเป็นโอกาสของภาคธุรกิจที่สามารถ นำไปทำกิจกรรมชดเชยคาร์บอน เพื่อลดปริมาณการปล่อยก๊าซเรือนกระจกและสามารถไปสู่เป้าหมายการปล่อยคาร์บอนเป็นศูนย์ (Carbon Neutral) อีกทางหนึ่งได้

- เมื่อวันที่ 26 ธันวาคม 2566 สหภาพแห่งชาติจีน (GACC) ได้ออกประกาศเรื่องการออกมาตรการในการสนับสนุนการก่อสร้างศูนย์กลาง การค้าผลไม้นำเข้าและส่งออกในเขตปกครองตนเองกว่างซีจ้วง โดยมีรายละเอียดของมาตรการดังนี้

1) การดำเนินการ "สองส่วนการเข้าถึง" ของผลไม้ที่เข้ามาในศูนย์กลางการค้าผลไม้ที่ตรงตามข้อกำหนดที่เกี่ยวข้อง อนุญาตให้รถบรรทุก ผลไม้นำเข้าที่ถูกสุ่มตัวอย่างไปตรวจในห้องปฏิบัติการ สามารถปล่อยรถบรรทุกผลไม้ออกจากด่านมาเก็บรักษาที่ศูนย์กลางการค้าผลไม้ก่อนได้ เมื่อผลการตรวจผ่านจึงจะสามารถจำหน่ายผลไม้ออกไปได้ มีการสร้าง green lane สำหรับผลไม้นำเข้าจากอาเซียนเพื่อให้ได้สิทธิในการตรวจ กักกันก่อนสินค้าชนิดอื่น ๆ มีการสร้างกลไกการตรวจปล่อยที่รวดเร็ว เพิ่มประสิทธิภาพการผ่านด่านศุลกากรของผลไม้นำเข้า

2) ปรับปรุงขั้นตอนการวิเคราะห์การตรวจกักกันเพื่ออนุญาตให้นำเข้าสินค้าผลไม้ชนิดใหม่ เร่งรัดให้ผลไม้จากอาเซียน (รวมผลไม้แช่แข็ง) สามารถนำเข้าได้โดยเร็ว เพื่อขยายการค้าผลไม้คุณภาพในกลุ่มประเทศอาเซียนไปยังจีนให้มากขึ้น

3) สำรองผลไม้ในกลุ่มประเทศอาเซียนที่อยู่ในเงื่อนไขการตรวจสอบกักกันโรค (ตามรายชื่อผลไม้ที่จีนอนุญาตให้นำเข้า) ที่ขนส่งผ่านประเทศที่สามเพื่อส่งไปจีน ภายใต้ความเสี่ยงที่สามารถควบคุมได้ ผลไม้เวียดนามที่เข้าสู่ศูนย์กลางการค้าผลไม้สามารถดำเนินการตรวจสอบกักกันสินค้าที่ด่านในรูปแบบ "การวิเคราะห์ความเสี่ยง + การตรวจสอบตามระดับความเสี่ยง" เสริมสร้างการควบคุมที่แม่นยำ เพิ่มประสิทธิภาพการตรวจสอบกักกัน และปรับปรุงประสิทธิภาพการผ่านพิธีการศุลกากร

4) ภายใต้การประเมินที่มั่นใจได้ว่าจะระดับความเสี่ยงอยู่ในเกณฑ์ที่ยอมรับได้ อนุญาตให้ผลไม้อาเซียนที่ยังไม่ผ่านการวิเคราะห์การตรวจกักกันเพื่อนำเข้า (ไม่ได้อยู่ในรายชื่อที่จีนอนุญาตให้นำเข้า) สามารถขออนุญาตดำเนินการเป็นกรณีเฉพาะเพื่อนำเข้ามาจัดแสดงได้ โดยผลไม้ที่ได้รับอนุญาตให้นำเข้าเป็นกรณีเฉพาะนี้เพื่อใช้ในการจัดแสดงเท่านั้น ไม่สามารถแจก จำหน่าย และเข้าสู่กระบวนการหมุนเวียนในตลาดได้

5) สนับสนุนผลไม้อาเซียนเข้าสู่ศูนย์กลางการค้าผลไม้เพื่อแปรรูป บริษัทที่มีความจำเป็นเร่งด่วนที่ต้องใช้วัตถุดิบผลไม้คุณภาพจากอาเซียนเพื่อมาแปรรูป แต่ผลไม้เหล่านั้นยังไม่ผ่านการวิเคราะห์การตรวจกักกันเพื่อนำเข้า (ไม่ได้อยู่ในรายชื่อที่จีนอนุญาตให้นำเข้า) สามารถดำเนินการทดลองนำเข้าได้ ภายใต้นโยบาย "หนึ่งผลิตภัณฑ์หนึ่งนโยบาย" โดยบริษัทแปรรูปต้องมีคุณสมบัติตรงตามเงื่อนไขที่กำหนด การทดลองนำเข้าผลไม้จำกัดเฉพาะเพื่อการนำมาเป็นวัตถุดิบเพื่อแปรรูปในบริษัทที่กำหนดเท่านั้น ไม่สามารถนำเข้าเพื่อจำหน่ายในตลาดได้ เศษและกากผลไม้ภายหลังการแปรรูปต้องถูกนำไปกำจัดโดยไม่เป็นอันตรายภายใต้การควบคุมของศุลกากร

6) ผลักดันให้เวียดนามใช้ระบบใบรับรองสุขอนามัยและสุขอนามัยพืชอิเล็กทรอนิกส์ของจีน (ระบบ Ecert) เพื่อดำเนินการให้สามารถตรวจสอบใบรับรองสุขอนามัยและสุขอนามัยพืชสำหรับผลไม้และสินค้าเกษตรอื่น ๆ ของเวียดนามที่ส่งไปจีนผ่านระบบเครือข่ายได้ เพิ่มประสิทธิภาพการตรวจสอบใบรับรอง และพัฒนาการค้าสินค้าเกษตรที่นำเข้าและส่งออกระหว่างจีนและเวียดนามให้แข็งแกร่ง

7) ในศูนย์กลางการค้าผลไม้ สำหรับผลไม้ที่ส่งออกจะดำเนินการแบบบูรณาการโดยให้มีการยื่นสำแดง การตรวจสอบและตรวจกักกันสินค้าแบบรวมศูนย์ เพื่อให้การดำเนินการมีประสิทธิภาพ ใช้ทรัพยากรคุ้มค่า ลดต้นทุนพิธีการศุลกากร

8) เสริมสร้างการวิจัยนโยบายข้อตกลงการค้าเสรี เช่น ข้อตกลงหุ้นส่วนทางเศรษฐกิจระดับภูมิภาค (RCEP) เป็นต้น ช่วยผู้ประกอบการส่งออกในการตอบสนองต่อมาตรการการค้าทางเทคนิคจากต่างประเทศได้ดียิ่งขึ้น แนะนำผู้ประกอบการให้เข้าใจนโยบายการค้าของประเทศคู่ค้าอย่างทันทั่วถึง ผลักดันผลไม้ส่งออกของจีนให้ผ่านการวิเคราะห์การตรวจกักกันกับประเทศคู่ค้าเพื่อให้ส่งออกได้เพิ่มขึ้น

9) เสริมสร้างความร่วมมือและการแลกเปลี่ยนกับประเทศในอาเซียนด้านกฎระเบียบ ข้อบังคับ การจัดการ มาตรฐานและอื่น ๆ ศึกษาการจัดตั้งกลไกการยอมรับการควบคุมตรวจสอบและผลการทดสอบการกักกันผลไม้นำเข้าและส่งออกที่มีความเสี่ยงต่ำ เพื่อยกระดับความปลอดภัยและความสะดวกทางการค้าข้ามพรมแดน

- ศูนย์ข้อมูลเพื่อธุรกิจไทยในจีน ณ นครหนานหนิง เขตปกครองตนเองกว่างซีจ้วง รายงานว่า เมื่อไม่นานมานี้ เขตฯ กว่างซีจ้วง ประสบความสำเร็จในการพัฒนาโมเดลขนส่งสินค้าต่อเนื่อง (Multi-modal Transportation) ระหว่าง “เรือ+รถ” ในเส้นทางท่าเรือดานัง (เวียดนาม) - กลุ่มท่าเรือรอบอ่าวเป่ยปู้ (ท่าเรือชินโจว) - เมืองฉงจั่ว เป็นครั้งแรก โดยแบ่งมันสำปะหลังเวียดนาม จำนวน 10 ตู้ ที่ส่งออกจากท่าเรือดานังไปเข้าเทียบท่าที่ท่าเรือชินโจวของเขตฯ กว่างซีจ้วง เพื่อลำเลียงต่อด้วยรถบรรทุกไปที่เมืองฉงจั่ว ซึ่งเป็นครั้งแรกของการพัฒนาโมเดลขนส่งสินค้าต่อเนื่อง “เรือ+รถ” ระหว่างท่าเรือดานังกับเมืองฉงจั่ว นับเป็นการพลิกโฉมโมเดลการขนส่งแบบเดิมที่ใช้เรือสินค้าเทกอง (Bulk) จากท่าเรือดานังไปที่ท่าเรือตงกว่าน มณฑลกวางตุ้ง จากนั้นลำเลียงใส่เรือเล็ก ล่องผ่านแม่น้ำซีเจียง เข้าไปยังท่าเรือแม่น้ำฉงจั่ว ก่อนจะกระจายสินค้าต่อด้วยรถบรรทุกไปยังโรงงาน ซึ่งนอกจากจะเสียเวลาในการขนส่งมากถึง 20 วันแล้ว ยังมีข้อจำกัดด้านการขนส่งจากสภาพดินฟ้าอากาศในช่วงน้ำแล้ง อีกทั้งต้องลำเลียงเปลี่ยนถ่ายพาหนะหลายรอบ มีอัตราการสูญเสียค่อนข้างมาก

บริษัท Guangxi Beibu Gulf International Lianyun Development จำกัด ให้ข้อมูลว่า การขนส่งสินค้าต่อเนื่อง “เรือ + รถ” สามารถขนส่งแบบครบจบในตู้เดียว (ตู้สินค้าเดียวตั้งแต่ต้นทางถึงปลายทาง) ใช้เวลาขนส่งเพียง 7 วัน เมื่อเทียบกับการขนส่งแบบเดิม “เรือ + แม่น้ำ + รถ” สามารถประหยัดเวลาลงได้มากกว่าครึ่ง ในแง่ของต้นทุนค่าขนส่งก็ไม่แตกต่างกับการขนส่งแบบเดิม แต่ที่สำคัญคือโรงงานมีหลักประกันทางอุปทานของวัตถุดิบที่จะป้อนให้โรงงานโดยไม่ต้องกังวลในช่วงฤดูน้ำแล้งที่ส่งผลกระทบต่อขนส่งทางแม่น้ำแบบเดิม ซึ่งในอนาคต ทางบริษัทฯ กำลังกระชับความร่วมมือกับ China Railway Nanning Group เพื่อพัฒนาเส้นทางโลจิสติกส์ให้สมบูรณ์แบบยิ่งขึ้น และพัฒนาโมเดลขนส่งต่อเนื่อง “เรือ + รถไฟ” ในเส้นทางท่าเรือดานัง - กลุ่มท่าเรือเป่ยปู้กว้างซี - เมืองฉงจั่ว ที่มีแรงแข่งขันทั้งด้านปริมาณ เวลา และต้นทุน

ที่ผ่านมา เขตฯ กว่างซีจ้วงให้ความสำคัญอย่างยิ่งกับการพัฒนาระบบโลจิสติกส์ โดยเฉพาะโมเดลการขนส่งต่อเนื่องหลายรูปแบบ เพื่ออำนวยความสะดวก สร้างความรวดเร็ว และลดต้นทุนของผู้ผลิตในการนำเข้า-ส่งออกสินค้า ซึ่งเป็นพื้นฐานสำคัญในการส่งเสริมศักยภาพความแข็งแกร่งในภาคอุตสาหกรรมของจีน โดยอีกหนึ่งความเคลื่อนไหวที่น่าสนใจ คือ “คลองขนส่งฝิงลู่” ที่เริ่มขุดไปแล้วเมื่อวันที่ 28 สิงหาคม 2565 เชื่อมแม่น้ำกับทะเลด้วยระยะทาง 135 กิโลเมตร เป็นคลองขนส่งสำหรับเรือสินค้าที่วิ่งระหว่างเมืองระดับอำเภอเหิงโจว (Hengzhou City) ของนครหนานหนิง กับปากอ่าวที่ตั้งของท่าเรือเมืองชินโจว ซึ่งคาดว่าจะสร้างเสร็จในปี 2570 ในอนาคต เมื่อคลองขนส่งฝิงลู่เปิดใช้งานแล้ว ประเทศไทยสามารถใช้ประโยชน์จากเส้นทางดังกล่าวในการขนส่งสินค้าจากประเทศไทยมายังท่าเรืออ่าวเป่ยปู้ และวิ่งผ่านคลองขนส่งฝิงลู่เข้าสู่นครหนานหนิง หรือหัวเมืองอื่น ๆ ผ่านการขนส่งทางแม่น้ำซีเจียง หรือใช้ฟังก์ชันด้านโลจิสติกส์แบบครบวงจรของนครหนานหนิงในการเป็นฐานการกระจายสินค้าไปยังมณฑลตอนในของจีนได้เช่นกัน

- ศูนย์ข้อมูลเพื่อธุรกิจไทยในจีน ณ นครหนานหนิง รายงานว่า ตามที่รัฐบาลกลางมอบหมายให้เขตปกครองตนเองกว่างซีจ้วงใช้ประโยชน์จากข้อได้เปรียบด้านทำเลที่ตั้งของกว่างซีที่มีแนวพรมแดนติดต่อกับชาติสมาชิกอาเซียน (เวียดนาม) ทั้งทางบกและทางทะเล ขับเคลื่อนความสัมพันธ์กับอาเซียนอย่างรอบด้าน โดยเฉพาะในด้านการส่งเสริมความเชื่อมโยงทางโครงสร้างพื้นฐาน และการยกระดับความร่วมมือด้านเศรษฐกิจ การค้า และการลงทุน ประเทศเวียดนามจึงเป็นเป้าหมายสำคัญในการกระชับความเป็นหุ้นส่วนความร่วมมือเชิงยุทธศาสตร์อย่างรอบด้าน สนับสนุน

และส่งเสริมการพัฒนาพื้นที่ร่วมกับประเทศเพื่อนบ้านตามแนวตะเข็บชายแดน และเพื่อให้การขับเคลื่อนความร่วมมือระหว่างทั้งสองฝ่ายเป็นไปอย่างมีประสิทธิภาพ และมีความคืบหน้าอย่างเป็นรูปธรรม รัฐบาลท้องถิ่นเขตฯ กว่างซีจ้วงกับ 4 จังหวัดของเวียดนาม ได้สร้างกลไกการประชุมคณะทำงานร่วม (Joint Working Committee) ซึ่งทั้งสองฝ่ายผลัดกันเป็นเจ้าภาพทุกปี โดยในปีนี้จัดขึ้นเมื่อวันที่ 28 กุมภาพันธ์ 2567 ณ เมืองเปียวไห่ เขตฯ กว่างซีจ้วง และเป็นการจัดประชุมครั้งที่ 15 โดยนายหลิว หิง เลขานุการพรรคคอมมิวนิสต์จีนประจำเขตฯ กว่างซีจ้วง ได้ประชุมกับเลขานุการคณะกรรมการพรรคคอมมิวนิสต์เวียดนามของ 4 จังหวัดชายแดน ได้แก่ จังหวัดฮาซาง (Hà Giang) จังหวัดกว๋างนิญ (Quảng Ninh) จังหวัดลางเซิน (Lang Son) และจังหวัดกาวบั่ง (Cao Bằng) โดยมีประเด็นด้านการพัฒนาความเชื่อมโยง (Connectivity) ที่น่าสนใจดังนี้

ทางราง เร่งศึกษาวิจัยโครงการพัฒนารางรถไฟขนาดมาตรฐาน (Standard Gauge) ในเส้นทางกรุงฮานอย - ด่งดั่ง (จ.ลางเซิน) ช่วยให้การเชื่อมต่อเข้าสู่ด่านโหยวอ๊กวน (กว๋างซี) โดยไม่ต้องเปลี่ยนหัวรถจักร/ขบวนรถ (เวียดนามใช้รางกว้าง 1 เมตร จีนใช้รางมาตรฐานที่มีขนาด 1.435 เมตร)

การเลือกสถานที่ตั้งในการก่อสร้าง “ด่านรถไฟตงซิง (กว๋างซี จีน) - ด่านรถไฟมองกาย (กว๋างนิญ เวียดนาม)” เพื่อกรุยทางสำหรับการเชื่อมโยงเส้นทางรถไฟความเร็วสูงจีน-เวียดนามในอนาคต ซึ่งปัจจุบัน รถไฟความเร็วสูงฝ่งจินสามารถวิ่งไปถึงเมืองชายแดนตงซิงแล้ว ขณะนี้ ฝ่งเวียดนาม เมื่อปลายปี 2566 รัฐบาลกว๋างนิญที่ได้เสนอต่อกระทรวงคมนาคมเวียดนามเพื่อเพิ่มโครงการทางรถไฟที่เชื่อมต่อเมืองไฮฟอง - เมืองฮาลอง - เมืองมองกาย (ขนส่งสินค้าและโดยสาร) เข้าไปในรายชื่อโครงการที่การรถไฟเวียดนามจะดำเนินการ ทั้งนี้ หากทางรถไฟตงซิง - มองกาย ได้สร้างขึ้นสำเร็จ จะเป็นเส้นทางเชื่อมต่อทางรถไฟแห่งที่ 3 ระหว่างจีนกับเวียดนาม ต่อจากเส้นทางรถไฟฝ่งเสียง (กว๋างซี) - ด่งดั่ง - ฮานอย และเส้นทางรถไฟเหอไซ่ว (ยูนนาน) - ลาวกาย

นอกจากนี้ ยังมีการเชื่อมโยงข้อมูลเที่ยวขบวนรถไฟและใบตราส่งสินค้า (Bill of Lading) ของเส้นทางรถไฟฝ่งเสียง (เมืองฉงจั่ว) - ด่งดั่ง (จังหวัดลางเซิน) และร่วมกันจัดเที่ยวขบวนขนส่งสินค้าด่วน เพื่อเพิ่มประสิทธิภาพและขีดความสามารถในการขนส่งทางรางข้ามแดนระหว่างกัน รวมทั้งส่งเสริมความร่วมมือระหว่างผู้ให้บริการขนส่งทางรถไฟของสองฝ่าย เพื่อเพิ่มกำลังการขนส่งสินค้าระหว่างจีน-เวียดนาม และประเทศที่สาม

ทางถนน ผลักดันความคืบหน้าในการก่อสร้างและปรับปรุงทางด่วนที่วิ่งไปยังด่านชายแดนสำคัญทางตอนเหนือของเวียดนาม ทั้งด้านหูหิง (จ.ลางเซิน ตรงข้ามด่านโหยวอ๊กวน) ด่านต้าลู่ (จ.กาวบั่ง ตรงข้ามด่านสยอไซ่ว) และด่านจ่าลิ่งห์ (จ.กาวบั่ง ตรงข้ามด่านหลงปิง) โดยทางด่วนสายด่งดั่ง (จ.ลางเซิน) - จ่าลิ่งห์ (จ.กาวบั่ง) ระยะทาง 93 กิโลเมตร ได้เริ่มการก่อสร้างเมื่อวันที่ 1 มกราคม 2567 และคาดว่าจะสร้างเสร็จภายในปี 2569 ซึ่งหลังจากเส้นทางดังกล่าวได้เปิดใช้งานแล้ว จะช่วยระบายความแออัดของด่านโหยวอ๊กวน ทำให้ด่านสยอไซ่วและด่านหลงปิงเป็นทางเลือกใหม่สำหรับผู้ประกอบการที่ต้องการจะส่งออกสินค้าไปยังเขตฯ กว่างซีจ้วง

ด่านการค้า เร่งผลักดันกระบวนการขออนุมัติเปิดใช้งานช่องทางสะพานแห่งที่ 2 ของด่านสยอไซ่ว (จีน) และด่านต้าลู่ (เวียดนาม) ปัจจุบันด่านสยอไซ่วอยู่ระหว่างขอรับการตรวจรับจากหน่วยงานระดับประเทศ คาดว่าจะเปิดใช้งานได้ภายในปี 2567

เร่งขยายช่องทางเดินรถระหว่างด่านโหยวอ๊กวน (จีน) และด่านหูหิง (เวียดนาม) อีก 2 ช่องจราจร โดยเมื่อวันที่ 23 กุมภาพันธ์ 2567 ทั้งสองด่านได้เริ่มงานขุดภูเขาและปรับระดับผิวหน้าดินแล้ว คาดว่าจะแล้วเสร็จในกลางปี 2567 ซึ่งจะช่วยให้ด่านทั้งสองมีช่องทางเดินรถเพิ่มจาก 4 ช่องจราจรเป็น 6 ช่องจราจร และในอนาคตมีแผนจะขยายช่องทางเดินรถเป็น 14 ช่องจราจร

นอกจากนี้ ยังมีการเร่งผลักดันการยกระดับให้ด่านอ้ายเตี้ยน (Aidian Border Gate) ในเมืองฉงจั่ว เขตฯ กว่างซีจ้วง กับด่านชิม่า (Chi Ma Border Gate) จังหวัดลางเซิน ซึ่งปัจจุบัน มีสถานะเป็นด่านทวิภาคี ให้ยกระดับเป็นด่านสากลระหว่างประเทศสำหรับการเข้า-ออกของสินค้า ยานพาหนะ และผู้โดยสารของประเทศที่สามได้ด้วย และการเปิดด่านระดับทวิภาคีและช่องทางเดินรถขนส่งสินค้าข้ามแดนที่เกี่ยวข้องอีกหลายแห่ง อาทิ ด่านตงจิง - ด่านหัวโหม (Hoành Mô) และช่องทางเดินรถขนส่งสินค้าด่านผู้จ่าย - แทนทันห์ (Tân Thanh) และด่านน่งหยาว - ก๊กนัม (Cốc Nam)

การเพิ่มวันให้บริการของด่านทางบกตงซิง เขตฯ กว่างซีจ้วง กับด่านมองกาย จ.กว๋างนิญ (สะพานข้ามแม่น้ำเปยหลุนแห่งที่ 2) ในวันเสาร์-อาทิตย์และในช่วงเทศกาล และการก่อสร้างด่านทางบกอัจฉริยะจีน-เวียดนาม (Smart Port) โดยปัจจุบัน ด่านโหยวอ๊กวน (กว๋างซี) ได้ดำเนินการปรับพื้นที่ก่อสร้าง และโครงสร้างพื้นฐานอื่นที่เกี่ยวข้องแล้ว และด่านหลงปิง - ด่านจ่าลิ่งห์ ได้นำระบบอัจฉริยะมาทดลองใช้บางส่วนแล้ว (อาทิ รถบรรทุกตู้สินค้าไร้คนขับบริเวณพื้นที่กั้นชน และระบบบริหารจัดการด่านผ่านห้องควบคุมกลาง)

การค้าการลงทุน พัฒนาความร่วมมือเชิงลึกในภาคอุตสาหกรรม อาทิ การผลักดันให้นิคมอุตสาหกรรมการแปรรูปเชิงลึกชายแดนเมืองตงซิง กับนิคมอุตสาหกรรมมองกายเป็นต้นแบบของการพัฒนาอุตสาหกรรมข้ามพรมแดนจีน-เวียดนาม และการสร้างเขตความร่วมมือด้านการท่องเที่ยวข้ามพรมแดนจีน (ฝ่งเสียง) - เวียดนาม (แวนลาง/Văn Lang)

การขอเปิดตลาด (Market Access) ผลักดันการขอเปิดตลาดสินค้าเกษตรให้กับเวียดนาม อาทิ ผลไม้ตระกูลส้ม มะพร้าว น้อยหน่า น้ำผึ้ง ผลิตภัณฑ์สัตว์น้ำ (อาทิ ปลาทะเล และแมงกะพรุน) และการสร้างตลาดซื้อขายสินค้าเกษตร (ผลิตภัณฑ์สัตว์น้ำ ผลไม้) ในพื้นที่ชายแดนกว๋างซี - เวียดนาม การกระชับความร่วมมือด้านธุรกรรมการค้าด้วยสกุลเงินท้องถิ่น (เงินหยวนกับเงินดอง) ทั้งการลดขั้นตอนและค่าธรรมเนียม

5. การคาดการณ์สถานการณ์การค้าสินค้าเกษตร

• ในเดือนมีนาคม - เมษายน ที่ทุเรียนไทยเริ่มเก็บเกี่ยวผลผลิต และเป็นช่วงต้นฤดูทุเรียน ซึ่งราคาจะอยู่ในระดับสูง หากผู้ประกอบการไทยมีการควบคุมคุณภาพทุเรียนไทยไม่ให้มีทุเรียนอ่อนหรือทุเรียนด้อยคุณภาพอย่างต่อเนื่องก็จะช่วยรักษาระดับราคาไม่ให้ปรับลดลงอย่างรวดเร็วในช่วงที่ผลผลิตออกมาก รวมถึงยังจะสร้างความเชื่อมั่นให้ผู้บริโภคชาวจีนต่อทุเรียนไทยได้ไปพร้อมกันด้วย

• สื่อของอำเภอปกครองตนเองชนชาติลีเล่ตอง มณฑลไห่หนาน รายงานว่า ทุเรียนที่เพาะปลูกในมณฑลไห่หนานในปีนี้จะเริ่มให้ผลผลิตที่แรกในอำเภอ เล่ตอง คาดว่าทุเรียนที่สุกสามารถวางจำหน่ายในท้องตลาดได้ในเดือนพฤษภาคม 2567 โดยสวนทุเรียนที่หมู่บ้านเต้าเจี้ยซุน ตำบลป่าไผ่ อำเภอ เล่ตอง จำนวน 6.25 ไร่ ซึ่งเป็นทุเรียนหมอนทองมีการติดผลแล้ว แต่ละต้นประมาณ 8-10 ลูก ปัจจุบันน้ำหนักของผลทุเรียนประมาณ 1.5 กิโลกรัม และเป็นทุเรียนที่ออกผลเร็วที่สุดในพื้นที่การเพาะปลูกในมณฑลไห่หนานของปีนี้ ทั้งนี้ อำเภอ เล่ตองของมณฑลไห่หนาน มีข้อได้เปรียบในการปลูกทุเรียน คือ เป็นพื้นที่ที่ได้รับพายุไต้ฝุ่นน้อย มีแสงแดดเพียงพอ และอุณหภูมิที่เหมาะสม

ทั้งนี้ ฤดูร้อนปีที่แล้ว เมืองซานย่า มณฑลไห่หนาน มีพื้นที่เพาะปลูกทุเรียนกว่า 583 ไร่ ที่ให้ผลผลิตเป็นครั้งแรก ปริมาณผลผลิตราว 50 ตัน และเป็นทุเรียนของจีนล็อตแรกที่ได้วางจำหน่ายในท้องตลาดเมืองซานย่า โดยมีราคาสูงถึง 120 หยวนต่อกิโลกรัม ตามผลการทดสอบ พบว่าปริมาณน้ำตาลเฉลี่ยของเนื้อทุเรียนที่สุกค่างของทุเรียนที่เพาะปลูกในเมืองซานย่ามากกว่า 38 brix ซึ่งสูงกว่าปริมาณน้ำตาลของทุเรียนทั่วไปที่มีจำหน่ายในท้องตลาดซึ่งมีปริมาณน้ำตาลอยู่ที่ 25-30 brix

ปัจจุบัน มณฑลไห่หนานมีพื้นที่เพาะปลูกเกือบ 16,700 ไร่ กระจายอยู่ทางภาคใต้ของมณฑลไห่หนาน ได้แก่ อำเภอเล่ตอง อำเภอเป่าถึง อำเภอหลิงฮุย และเมืองซานย่า โดยในอำเภอเล่ตอง มีบริษัทที่ดำเนินการเพาะปลูกทุเรียนและเกษตรกรที่เพาะปลูกทุเรียน รวม 18 ราย มีพื้นที่ปลูกราว 5,000 ไร่ คาดว่าในปีนี้ ทั้งมณฑลไห่หนานจะมีพื้นที่เพาะปลูกทุเรียนที่ให้ผลผลิตกว่า 2,917 ไร่ ผลผลิตประมาณ 250 ตัน คาดว่าผู้บริโภคชาวจีนจะได้ลองชิมทุเรียนที่เพาะปลูกในจีนเพิ่มขึ้นจากปริมาณผลผลิตที่เพิ่มขึ้นจากปีก่อนหน้า ซึ่งจะนำไปสู่การเปรียบเทียบคุณภาพและรสชาติของทุเรียนที่ปลูกในจีนกับทุเรียนที่นำเข้ามาจากต่างประเทศ รวมถึงต้นทุนและราคาในการจำหน่ายทุเรียนของจีนในอนาคตต่อไป

6. การดำเนินงานของสำนักงาน

• ฝ่ายเกษตรฯ กว่างโจว ได้มีการติดตามสถานการณ์การนำเข้าสินค้าเกษตรของจีนอย่างใกล้ชิดและรายงานให้หน่วยงานที่เกี่ยวข้องทราบ รวมทั้งหารือกับหน่วยงานที่เกี่ยวข้องของจีนในการแก้ไขปัญหาและอำนวยความสะดวกการค้าสินค้าเกษตรระหว่างไทย-จีน ผ่านช่องทางต่าง ๆ อย่างต่อเนื่อง

• วันที่ 1 มีนาคม 2567 ฝ่ายเกษตรฯ กว่างโจว ได้ประสานงานกับกรมปศุสัตว์ และหอการค้านำเข้าและส่งออกสับสองปันนา เกี่ยวกับการเดินทางเยือนเขตฯ สับสองปันนา มณฑลยูนนาน ของคณะกรรมการปศุสัตว์ เพื่อหารือร่วมกับหน่วยงานที่เกี่ยวข้องของเขตฯ สับสองปันนา เกี่ยวกับการผลักดันการนำเข้าผลพลอยได้ไก่แช่แข็งของไทยจากท่าเรือเซียงแสน ไปยังท่าเรือกวนเหล่ย์ รวมทั้งหารือเกี่ยวกับการฟื้นฟูการค้าภายหลังการแพร่ระบาดของโรคโควิด-19 และประเด็นที่เกี่ยวข้องเกี่ยวกับการนำเข้าเนื้อวัวแช่แข็งและผลพลอยได้วัวแช่แข็ง ผลพลอยได้หมูแช่แข็งของไทย จากท่าเรือเซียงแสนไปยังท่าเรือกวนเหล่ย์

• วันที่ 3 มีนาคม 2567 ฝ่ายเกษตรฯ กว่างโจว ได้ประสานงานกับเกษตรและสหกรณ์จังหวัดจันทบุรี ผู้อำนวยการสำนักวิจัยและพัฒนาการเกษตรเขตที่ 6 และผู้ประกอบการนำเข้าทุเรียนในตลาดจีน เพื่อตรวจสอบข้อเท็จจริงเกี่ยวกับประเด็นคลิปลูกทุเรียนที่นำเสนอมานสื่อออนไลน์ในไทยเกี่ยวกับทุเรียนด้อยคุณภาพในตลาดจีน

• วันที่ 12 มีนาคม 2567 ประชุมหารือกับผู้บริหารบริษัท Shenzhen Pagoda Industrial (Group) จำกัด ณ สำนักงานใหญ่ของบริษัทฯ ที่ เมืองเซินเจิ้น เรื่องงานแถลงข่าวผลไม้ไทยที่โดดเด่นของพายุโกดา ณ ประเทศไทย

• วันที่ 13 - 16 มีนาคม 2567 ฝ่ายเกษตรฯ กว่างโจว ร่วมกับคณะกรรมการปศุสัตว์ และผู้แทนภาคเอกชนไทย เข้าร่วมการประชุมกับหน่วยงานที่เกี่ยวข้องของเขตปกครองตนเองชนชาติไตสับสองปันนา มณฑลยูนนาน และสำรวจด่านนำเข้าสินค้าเกษตรในเขตฯ สับสองปันนา

• วันที่ 14 มีนาคม 2567 ฝ่ายเกษตรฯ กว่างโจว ได้ประสานงานกรมการข้าว และสำนักวิจัยข้าว สถาบันวิจัยวิทยาศาสตร์ด้านการเกษตร กวางตุ้ง เกี่ยวกับการส่งผู้เชี่ยวชาญแล้วเจ้าหน้าที่กรมการข้าว จำนวน 3 ราย มาฝึกอบรม ระยะเวลา 3 เดือน ภายใต้กิจกรรมแลกเปลี่ยนเรียนรู้ และปฏิบัติการวิจัยในหัวข้อการใช้เทคโนโลยี CRISPR ปรับแต่งจีโนมข้าวอินดิกาโดยอาศัยแบคทีเรีย Agrobacterium sp. ในการถ่ายโอนยีน (Agrobacterium-mediated Transformation and CRISPR/Cas-based Genome Editing in the Indica Rice Cultivar)

• วันที่ 14 มีนาคม 2567 ฝ่ายเกษตรฯ กว่างโจว ประสานงาน สปช.ปักกิ่ง กรมประมง และบริษัทซิปิงจิ้น กรณีสินค้าปลาทูพรสดที่ด่านท่าเรือ SanShan เมืองฝอซาน อันเนื่องมาจากลายมือชื่อในใบรับรองสุขอนามัยมีความคลาดเคลื่อน โดยจากการประสานงานแก้ไขปัญหาสินค้านี้ได้ดำเนินการตรวจปล่อยเรียบร้อยแล้ว

• วันที่ 19 มีนาคม 2567 ฝ่ายเกษตรฯ กว่างโจว ประสานงานธนาคารกสิกรไทย สำนักงานจีน หน่วยงานภาครัฐและเอกชนของจีนที่ดำเนินงานด้านสมุนไพรรักษาโรคเกี่ยวกับการจัดงานสัมมนา ในหัวข้อ "Neo-Regional Development on Biodiversity and Agricultural Sustainability" ณ จังหวัดน่าน ระหว่างวันที่ 27-29 พฤษภาคม 2567

• วันที่ 21 มีนาคม 2567 ฝ่ายเกษตรฯ กว่างโจว เข้าร่วมการประชุมตรวจประเมินโรงคัดบรรจุผลไม้ไทยส่งออกมาจีน จำนวน 3 โรงคัดบรรจุ ร่วมกับศุลกากรเซินเจิ้น และหน่วยงานที่เกี่ยวข้องของไทย ผ่านระบบวิดีโอคอนเฟอเรนซ์ โดยมีวัตถุประสงค์เพื่อตรวจประเมินการดำเนินงานของโรงคัดบรรจุ ในประเด็นมาตรการด้านความปลอดภัยอาหาร

• วันที่ 21 มีนาคม 2567 ฝ่ายเกษตรฯ กว่างโจว ประสานงานสถาบันวิจัยและพัฒนาพื้นที่สูง (องค์การมหาชน) และมหาวิทยาลัยเกษตรยูนนาน เกี่ยวกับการจัดฝึกอบรมด้านกาแฟ และการศึกษาดูงานด้านกาแฟให้แก่แก่นักวิชาการและเกษตรกรไทย

• วันที่ 21 มีนาคม 2567 ฝ่ายเกษตรฯ กว่างโจว ได้ประสานงานกับตลาดค้าส่งผักและผลไม้เจียงหนานกว่างโจว และตลาด Hi-Green นครหนานหนิง เกี่ยวกับการเดินทางเยือนมาศึกษาดูงานตลาดค้าส่งผลไม้ และการตลาดผลไม้ไทยในจีน ของกลุ่มเกษตรกรและผู้ประกอบการไทย

• วันที่ 23 มีนาคม 2567 ฝ่ายเกษตรฯ กว่างโจว ได้ประสานงานกับมูลนิธิโครงการหลวง หน่วยงานที่เกี่ยวข้อง และบริษัทผู้ผลิตเครื่องจักรเกี่ยวกับเส้นใยกันซง เกี่ยวกับการเดินทางเยือนนครกว่างโจวของผู้แทนมูลนิธิโครงการหลวง

- วันที่ 26 มีนาคม 2567 ผู้บริหารบริษัทเคเอ็น วิกตอรี อินเตอร์เทรด จำกัด เข้าพบหารือเรื่องการนำเข้าสินค้าเกษตร กระบวนการนำเข้า เงื่อนไข และกฎระเบียบต่าง ๆ ที่เกี่ยวข้องในการนำเข้าสินค้าเกษตรเพื่อจำหน่ายในประเทศไทย
- วันที่ 27 มีนาคม 2567 ผู้ประกอบการผลไม้ไทยและแปรรูปน้ำมังคุด เข้าพบหารือแลกเปลี่ยนข้อมูลการนำเข้าผลไม้ไทยและสถานการณ์ตลาดผลไม้ไทยในประเทศไทย
- วันที่ 28 มีนาคม 2567 ประชุมหารือร่วมกับผู้บริหารองค์การตลาดเพื่อเกษตรกร และบริษัท Shenzhen Pagoda Industrial (Group) จำกัด เพื่อแสวงหาความร่วมมือในการจัดหาและส่งเสริมตลาดผลไม้คุณภาพของไทยในตลาดจีน