



บันทึกข้อความ

ส่วนราชการ ฝ่ายเกษตร ประจำสถานกงสุลใหญ่ ณ นครกว่างโจว โทร. +๘๖ ๒๐ ๘๙๖๖๐๖๕๖

ที่ กษ ๐๒๑๑.๘/๒๓๙

วันที่ ๗ มิถุนายน ๒๕๖๗

เรื่อง รายงานสถานการณ์สินค้าเกษตรและการดำเนินงานที่สำคัญ ประจำเดือนพฤษภาคม ๒๕๖๗

เรียน ปลัดกระทรวงเกษตรและสหกรณ์ ผ่าน ผู้อำนวยการสำนักงานการเกษตรต่างประเทศ

ตามที่สำนักงานการเกษตรต่างประเทศ ได้มีหนังสือด่วนที่สุด ที่ กษ ๐๒๐๔.๒/๑๑๗๑ ลงวันที่ ๒๐ พฤษภาคม ๒๕๖๑ เรื่อง รายงานสถานการณ์สินค้าเกษตรและการดำเนินงานที่สำคัญ นั้น

ในการนี้ ฝ่ายเกษตร ประจำสถานกงสุลใหญ่ ณ นครกว่างโจว ขอนำส่งรายงานสถานการณ์สินค้าเกษตรและการดำเนินงานที่สำคัญ ประจำเดือนพฤษภาคม ๒๕๖๗ รายละเอียดตามเอกสารที่แนบมาพร้อมนี้

จึงเรียนมาเพื่อโปรดทราบ

(นายปรีตกร แทนมณี)

กงสุล (ฝ่ายเกษตร)

ประจำสถานกงสุลใหญ่ ณ นครกว่างโจว

สำเนาเรียน

๑. อธิบดีกรมวิชาการเกษตร
๒. อธิบดีกรมส่งเสริมการเกษตร
๓. อธิบดีกรมปศุสัตว์
๔. อธิบดีกรมประมง
๕. เลขาธิการสำนักงานเศรษฐกิจการเกษตร
๖. เลขาธิการสำนักงานมาตรฐานสินค้าเกษตรและอาหารแห่งชาติ
๗. อัครราชทูตที่ปรึกษา (ฝ่ายเกษตร) ประจำกรุงปักกิ่ง
๘. กงสุล (ฝ่ายเกษตร) ประจำสถานกงสุลใหญ่ ณ นครเชียงใหม่



รายงานสถานการณ์การค้าสินค้าเกษตร (Situation Report)

ประจำเดือนพฤษภาคม 2567

1. มูลค่าการค้าสินค้าเกษตรระหว่างไทยกับจีน (สถิติการนำเข้าสินค้าเกษตรที่สำคัญจากไทยของจีน)

รายการ	เดือนเมษายน 2567				เดือนมกราคม-เมษายน 2567			
	มูลค่านำเข้า (ล้าน USD)	%Δ Y/Y	ปริมาณ นำเข้า (ตัน)	%Δ Y/Y	มูลค่านำเข้า (ล้าน USD)	%Δ Y/Y	ปริมาณ นำเข้า (ตัน)	%Δ Y/Y
นํ้ายาง (HS 4001.1000)	18.75	-50.44	14,229	-57.55	85.47	-39.71	70,673	-46.54
ยางแผ่นรมควัน (HS 4001.2100)	7.91	-7.58	3,898	-27.68	24.62	-60.30	13,064	-67.14
ยาง TSNR (HS 4001.2200)	125.33	49.87	76,950	29.30	408.89	42.15	259,974	28.37
ยางผสม (HS 4002.8000)	138.58	-51.31	86,760	-57.90	630.52	-40.00	413,028	-45.37
ทุเรียน (HS 0810.6000)	546.72	-46.61	94,135	-54.40	716.69	-48.71	121,398	-55.11
มังคุด (HS 0804.5030)	74.12	-36.08	24,767	-23.81	111.58	-22.54	36,483	-5.74
ลำไย (HS 0810.9030)	13.23	1.36	9,277	-0.97	220.73	25.82	174,041	33.93
มะพร้าว (HS 0801.1200) In the inner shell (endocarp)	27.48	-44.91	33,033	-35.08	101.86	-41.98	120,143	-46.77
มันสำปะหลังแห้ง (HS 0714.1020)	69.64	-47.42	267,003	-44.07	217.59	-70.44	827,751	-69.15
ข้าวสาร (HS 1006.3020)	12.12	-18.11	16,135	-31.78	76.80	1.13	95,439	-15.20
กุ้งและปู (HS 0306)	31.51	-13.19	3,010	-2.51	117.04	4.39	11,482	25.76

2. สถานการณ์การค้าสินค้าเกษตรที่สำคัญและแนวโน้ม (ข้อมูลจากเว็บไซต์ศุลกากรแห่งชาติจีน)

• สถานการณ์การนำเข้าส่งออกสินค้าเกษตรเดือนมกราคม-เมษายนของจีนปี 2567 มีมูลค่าการนำเข้าส่งออกรวม 102,944 ล้านดอลลาร์สหรัฐ โดยมีการส่งออกสินค้าเกษตร มูลค่า 31,315 ล้านดอลลาร์สหรัฐ ลดลงร้อยละ 0.9 เมื่อเทียบกับช่วงเวลาเดียวกันของปีก่อนหน้า และมีการนำเข้าสินค้าเกษตร มูลค่า 71,629 ล้านดอลลาร์สหรัฐ ลดลงร้อยละ 8.7 โดยจีนเสียดุลการค้ามูลค่า 40,314 ล้านดอลลาร์สหรัฐ

รายการ	เดือนเมษายน 2567				เดือนมกราคม-เมษายน 2567			
	มูลค่านำเข้า (ล้าน USD)	%Δ Y/Y	มูลค่าส่งออก (ล้าน USD)	%Δ Y/Y	มูลค่านำเข้า (ล้าน USD)	%Δ Y/Y	มูลค่าส่งออก (ล้าน USD)	%Δ Y/Y
ธัญพืชและพืชอาหาร	6,291.34	-2.6	117.14	9.3	22,834.94	-13.8	453.77	1.1
น้ำมันพืชบริโภค	496.36	-51.3	n/a	n/a	2,290.30	-38.2	n/a	n/a
ผักและเห็ดบริโภค	n/a	n/a	1,096.68	14.3	n/a	n/a	4,436.95	13.6
ผลไม้สด/แห้ง และนํ้า	1,591.57	-21.8	425.18	36.5	6,868.21	3.7	1,855.57	21.3
เนื้อสัตว์และเครื่องใน	1,882.03	-12.9	174.83	-2.2	7,872.30	-16.7	627.46	3.5
สินค้าสัตว์นํ้า	1,447.33	-22.4	1,582.00	-8.0	5,944.89	-9.3	6,001.65	-8.2
ฝ้าย	710.54	287.2	n/a	n/a	2,863.97	228.5	n/a	n/a
น้ำตาลบริโภค	32.55	-16.0	n/a	n/a	765.99	60.6	n/a	n/a

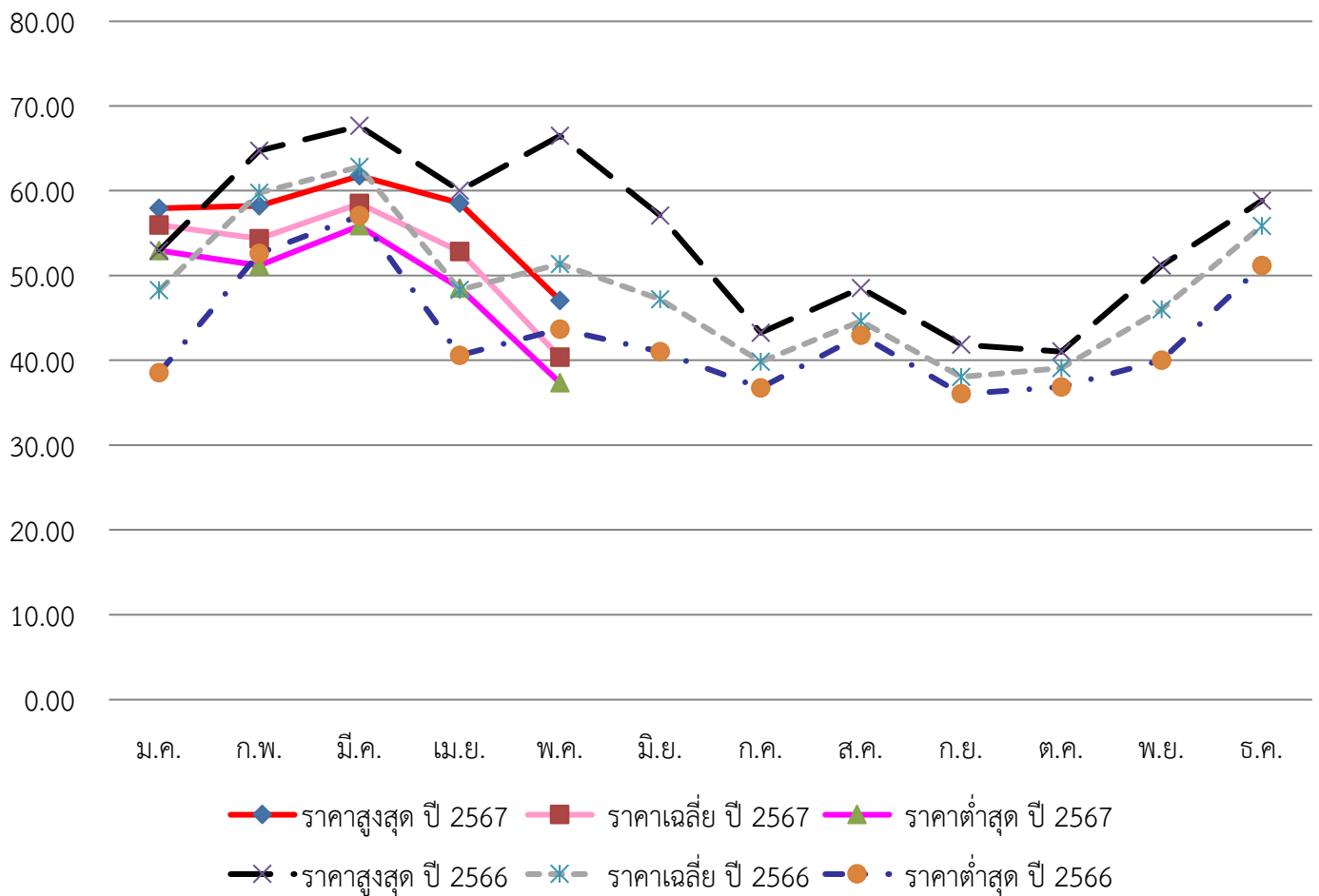
• เดือนเมษายน 2567 จีนมีการนำเข้ายางพาราธรรมชาติ (HS 4001) 169,432 ตัน เมื่อเทียบกับเดือนเมษายนของปี 2566 ลดลงร้อยละ 26.30 มูลค่านำเข้า 267.82 ล้านดอลลาร์สหรัฐ ลดลงร้อยละ 12.47 โดยมีการนำเข้าตั้งแต่เดือนมกราคม-เมษายน 2567 รวม 697,320 ตัน เมื่อเทียบกับช่วงเวลาเดียวกันของปีก่อนหน้า ลดลงร้อยละ 18.90 มูลค่านำเข้า 1,020.45 ล้านดอลลาร์สหรัฐ ลดลงร้อยละ 9.39

• เดือนเมษายน 2567 จีนมีการนำเข้ายางสังเคราะห์ (HS 4002) 353,433 ตัน เมื่อเทียบกับเดือนเมษายนของปี 2566 ลดลงร้อยละ 24.99 มูลค่านำเข้า 616.39 ล้านดอลลาร์สหรัฐ ลดลงร้อยละ 15.14 โดยมีการนำเข้าตั้งแต่เดือนมกราคม-เมษายนของปี 2567 รวม 1,632,410 ตัน เมื่อเทียบกับช่วงเวลาเดียวกันของปีก่อนหน้า ลดลงร้อยละ 14.13 มูลค่านำเข้า 2,684.72 ล้านดอลลาร์สหรัฐ เมื่อเทียบกับช่วงเวลาเดียวกันของปีก่อนหน้า ลดลงร้อยละ 8.51

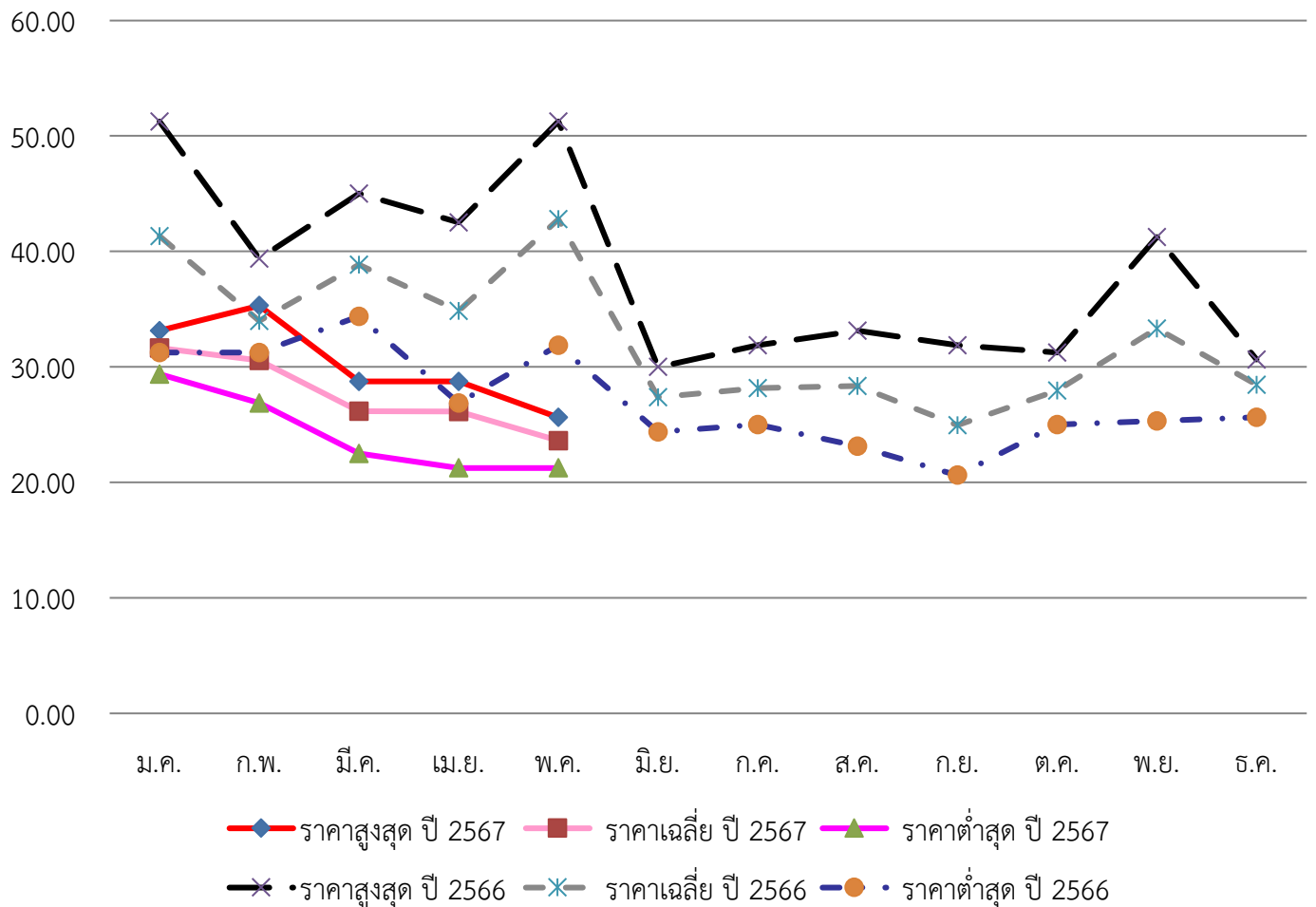
• ราคาทุเรียน มังคุด และลำไยไทยที่ตลาดค้าส่งผักและผลไม้เจียงหนานนครกว่างโจว เดือนพฤษภาคม 2567

ชนิดผลไม้	ราคาเฉลี่ย พ.ค. 67 (หยวน/กก.)	ราคาเฉลี่ย พ.ค. 66 (หยวน/กก.)	%Δ Y/Y
ทุเรียน	40.37	51.37	-21.42
มังคุด (เกรด 1)	23.60	42.79	-44.84
ลำไย (เกรด 1)	18.00	19.54	-7.87

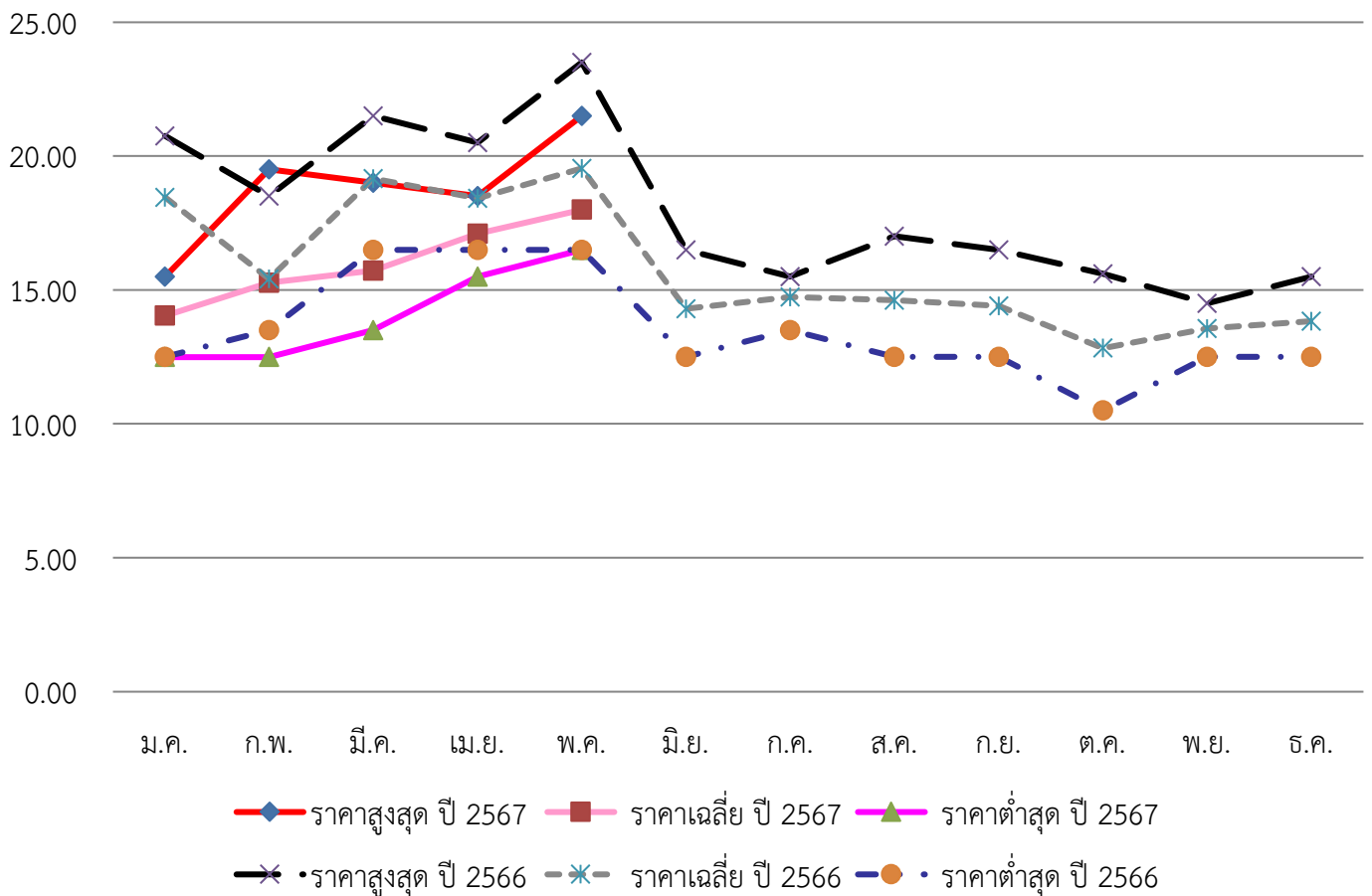
กราฟแสดงราคาขายส่งทุเรียนรายเดือนของปี 2566-2567 (หยวน/กก.)



กราฟแสดงราคาขายส่งมังคุด (เกรด 1) รายเดือนของปี 2566-2567 (หยวน/กก.)



กราฟแสดงราคาขายส่งลำไย (เกรด 1) รายเดือนของปี 2566-2567 (หยวน/กก.)



●ราคาค่าส่งสินค้าสัตว์น้ำที่สำคัญเมืองเชียงใหม่ เดือนพฤษภาคม 2567 (ข้อมูลจากกรมพัฒนาหาสมุทรเมืองเชียงใหม่)

รายการ	ขนาด	ราคา (หยวนต่อ กก.)				หมายเหตุ
		วันที่ 7	วันที่ 14	วันที่ 21	วันที่ 28	
กุ้งขาวแวนนาไม (Litopenaeus Vannamei)	60 - 100 ตัว/กก.	68	68	62	62	มีชีวิต (เพาะเลี้ยง)
กุ้งขาวญี่ปุ่น/กุ้งลายเสือ (Penaeus japonicus)	50 - 70 ตัว/กก.	240	240	240	240	มีชีวิต (เพาะเลี้ยง)
ปูทะเล (ปูไข่) (Scylla serrata)	-	240	240	240	240	มีชีวิต (เพาะเลี้ยง)
ปูทะเล (ปูเนื้อ) (Scylla serrata)	-	180	180	180	180	มีชีวิต (เพาะเลี้ยง)
หมึกกระดอง (cuttlefish)	นน. 250 - 500 ก./ตัว	60	60	50	50	แช่เย็น
หมึกกล้วย (squid)	นน. ตั้งแต่ 500 ก./ตัว	70	70	68	70	แช่เย็น
ปลานิล (tilapia)	นน. 250 - 500 ก./ตัว	15	15	15	15	มีชีวิต (เพาะเลี้ยง)

3. ประเด็นปัญหา อุปสรรค และปัจจัยที่ส่งผลกระทบต่อการค้าสินค้าเกษตรของไทย รวมถึงแนวทางการแก้ไขปัญหา

● ทูเรียนเป็นผลไม้ที่ตลาดจีนมีความต้องการสูง ในขณะที่ประเทศผู้ผลิตทูเรียนต่าง ๆ ในอาเซียนต่างเข้ามาแย่งส่วนแบ่งทางการตลาดเพิ่มมากขึ้น โดยเฉพาะทูเรียนสดที่จีนอนุญาตให้นำเข้าได้จากไทย เวียดนาม และฟิลิปปินส์ ซึ่งปัจจุบันสวนทูเรียนเวียดนามที่ได้รับขึ้นทะเบียนส่งออกไปจีนกับทาง GACC มีจำนวน 646 สวน (ลดลงจากเดิมที่ได้ขึ้นทะเบียน 708 สวน) โรงคัดบรรจุ 122 โรง (ลดลงจากเดิมที่ได้ขึ้นทะเบียน 168 โรง) ในขณะที่สวนทูเรียนฟิลิปปินส์ที่ได้รับการขึ้นทะเบียนกับ GACC มีจำนวน 606 สวน และโรงคัดบรรจุ 17 โรง (เท่าเดิม) รวมถึงการที่ทูเรียนที่เพาะปลูกในมณฑลไห่หนานจะเริ่มให้ผลผลิตเป็นปีที่สองในเดือนพฤษภาคม คาดว่าในปีนี้จะมียieldผลผลิตประมาณ 250 ตัน เกษตรกร ล้ง และผู้ส่งออกของไทยจึงควรให้ความสำคัญกับการควบคุมคุณภาพและมาตรฐานทูเรียนอย่างเข้มงวด โดยเฉพาะปัญหาทูเรียนอ่อน การควบคุมแมลงศัตรูพืช และการป้องกันปัญหาสารตกค้างและโลหะหนัก รวมถึงการพัฒนาแบรนด์ของตนเองเพื่อสร้างความแตกต่างจากคู่แข่ง และสร้างการรับรู้เกี่ยวกับแบรนด์ต่อผู้บริโภคไปพร้อมกัน

4. สถานการณ์ด้านการเกษตรที่สำคัญของประเทศที่รับผิดชอบ

● เมื่อวันที่ 20 พฤษภาคม 2567 มีการจัดงานประชุมใหญ่ด้านอุตสาหกรรมลันจีและลำไยของจีน ครั้งที่ 8 ณ เมืองเม่าหมิง มณฑลกว่างตุง โดยมีหน่วยงานวิจัยและพัฒนาลันจีและลำไยตลอดห่วงโซ่อุตสาหกรรม หน่วยงานราชการ บริษัท และผู้คนในแวดวงดังกล่าวเข้าร่วมประชุม เพื่อนำเสนอผลการวิจัยและพัฒนา วิเคราะห์แนวโน้มอุตสาหกรรม และผลักดันการยกระดับอุตสาหกรรมและขยายตลาด โดยได้มีการรายงานสถิติว่าในปี 2566 ประเทศจีนมีพื้นที่เพาะปลูกลันจีราว 3.138 ล้านไร่ ผลผลิตประมาณ 3.097 ล้านตัน มูลค่ากว่า 29,020 ล้านหยวน และมีพื้นที่เพาะปลูกลำไย 1.745 ล้านไร่ ผลผลิตประมาณ 2.27 ล้านตัน มูลค่ากว่า 15,740 ล้านหยวน โดยพื้นที่เพาะปลูกลันจีและลำไยของจีน ส่วนใหญ่

อยู่ทางภาคใต้ ในมณฑลกว่างตุง มณฑลไห่หนาน และเขตปกครองตนเองกว่างซีจ้วง ภาคตะวันตกเฉียงใต้ของจีน ในมณฑลยูนนาน มณฑลเสฉวน และนครฉงชิ่ง และภาคตะวันออกในมณฑลฝูเจี้ยน

ปัจจุบันมณฑลกว่างตุงเป็นแหล่งเพาะปลูกลิ้นจี่และลำไยที่ใหญ่ที่สุดของจีนคิดเป็นสัดส่วนประมาณร้อยละ 50 ของจีน โดยมีพื้นที่เพาะปลูกลิ้นจี่ ราว 1.67 ล้านไร่ ผลผลิตประมาณ 1.3 ล้านตัน และมีพื้นที่เพาะปลูกลำไย 716,667 ไร่ ผลผลิตประมาณ 1.04 ล้านตัน ซึ่งมีเมืองเม่าหมิงเป็นแหล่งเพาะปลูกใหญ่ มีการสร้างแปลงรวบรวมสายพันธุ์ลิ้นจี่จากทั้งในจีนและจากทั่วโลกมากกว่า 700 สายพันธุ์ และมีสถาบันวิจัยอุตสาหกรรมลิ้นจี่เมืองเม่าหมิงซึ่งช่วยในการวิจัยเทคโนโลยีการเพาะปลูกและการเก็บรักษาความสดหลังการเก็บเกี่ยว

- เมื่อวันที่ 17 - 19 พฤษภาคม 2567 มีการจัดงานแสดงสินค้าประมงนานาชาติ ปี 2024 ณ ศูนย์จัดแสดงสินค้าฝูเจี้ยน เมืองเซินเจิ้น ซึ่งเป็นการจัดงานเป็นปีที่สอง มีพื้นที่จัดงาน 45,000 ตร.ม. โดยมีผู้เข้าร่วมจัดแสดงสินค้าประมงกว่า 500 บริษัทจาก 24 ประเทศ/เขตแดน มีผู้เข้าเยี่ยมชมงานมากกว่า 80,000 คน จากทั้งในและต่างประเทศ จากสถิติปี 2566 เมืองเซินเจิ้นมีผลผลิตด้านประมงราว 87,000 ตัน เพิ่มขึ้นร้อยละ 6.8 เมื่อเทียบกับปีก่อนหน้า ในขณะที่ประชาชนในเมืองเซินเจิ้นมีการบริโภคผลิตภัณฑ์สัตว์น้ำปีละกว่า 540,000 ตัน ซึ่งผลผลิตที่ผลิตได้มีเพียง 1 ใน 6 ของความต้องการบริโภค จึงต้องพึ่งพาการนำเข้าจากต่างประเทศและการนำสินค้าจากเมืองอื่นเข้ามาจำหน่าย การจัดงานแสดงสินค้าประมงนานาชาติที่เมืองเซินเจิ้นจึงเป็นแพลตฟอร์มที่สำคัญในการจับคู่ผู้ซื้อและผู้ขายสินค้าประมงเพื่อตอบสนองความต้องการบริโภคของชาวเมืองเซินเจิ้น

- เมื่อวันที่ 21 พฤษภาคม 2567 มณฑลไห่หนานได้จัดตั้งระบบเทคโนโลยีอุตสาหกรรมฟริกไทยของมณฑลไห่หนาน โดยมีนักวิจัยจากสถาบันวิทยาศาสตร์การเกษตรเขตร้อนจีน มหาวิทยาลัยไห่หนาน และบริษัท Hainan Nongken Hongming Farm จำกัด เป็นผู้เชี่ยวชาญใน 5 ด้าน ได้แก่ ด้านทรัพยากรพันธุ์และการคัดเลือกปรับปรุงพันธุ์ การเพาะปลูกที่มีประสิทธิภาพสูง การป้องกันและควบคุมโรคแมลงศัตรูพืช เครื่องจักรและการแปรรูปขั้นต้น การแปรรูปขั้นสูงและการใช้ประโยชน์ และเศรษฐกิจอุตสาหกรรมฟริกไทย โดยมีการจัดตั้งสถานีทดลอง/แปลงสาธิต 2 แห่งในตอนเหนือ และตอนใต้ของมณฑล ทั้งนี้ มณฑลไห่หนานเป็นแหล่งเพาะปลูกฟริกไทยที่ใหญ่ที่สุดของจีน มีพื้นที่กว่า 137,500 ไร่ มีผลผลิตมากกว่าร้อยละ 90 ของจีน แต่พบว่าการพัฒนาอุตสาหกรรมฟริกไทยของมณฑลไห่หนานยังพบปัญหาด้านการต้านทานโรค การพัฒนาสายพันธุ์และเทคนิคการเพาะปลูกประสิทธิภาพสูง เป็นต้น การจัดตั้งระบบเทคโนโลยีอุตสาหกรรมฟริกไทยของมณฑลไห่หนานจึงเป็นแนวทางที่จะเข้ามาช่วยจัดการปัญหาดังกล่าวเพื่อยกระดับการพัฒนาอุตสาหกรรมฟริกไทยของมณฑลไห่หนานให้แข่งขันได้

- มณฑลไห่หนานมีพื้นที่เพาะปลูกกาแฟ 8,750 ไร่ โดยเป็นการเพาะปลูกในเมืองระดับอำเภอว่านหนิง 3,479 ไร่ คิดเป็นสัดส่วนมากกว่า 1 ใน 3 ของการเพาะปลูกกาแฟในมณฑลไห่หนาน โดยมีตำบลชิงหลงเป็นฐานการผลิตกาแฟโรบัสตาของจีน นอกจากนี้ เมืองว่านหนิงยังเป็นเมือง/อำเภอเดียวของมณฑลไห่หนานที่มีอุตสาหกรรมกาแฟครบวงจรตลอดห่วงโซ่การผลิต มีโรงงานแปรรูปกาแฟขนาดใหญ่ 10 บริษัท เมล็ดกาแฟที่ผลิตได้ของมณฑลไห่หนาน ร้อยละ 70 ขึ้นไป มีการแปรรูปที่ตำบลชิงหลงของเมืองระดับอำเภอว่านหนิง โดยมีศักยภาพในการแปรรูปกาแฟปีละมากกว่า 9,000 ตัน นอกจากนี้ เมืองว่านหนิงมีร้านค้าขนาดเล็กและใหญ่มากกว่า 300 ร้าน ในปี 2566 เมืองว่านหนิงมีมูลค่าผลผลิตกาแฟตลอดห่วงโซ่อุตสาหกรรมมากกว่า 500 ล้านหยวน และคาดว่าในปี 2567 จะมีมูลค่ามากกว่า 1,000 ล้านหยวน

- เจ้าหน้าที่ระบบเทคโนโลยีอุตสาหกรรมลิ้นจี่และลำไยของจีนให้ข้อมูลว่า ในปีนี้ ลิ้นจี่จะเข้าสู่ฤดูเก็บเกี่ยวตั้งแต่ในช่วงปลายเดือนพฤษภาคมจากการสำรวจแหล่งผลิตลิ้นจี่ที่สำคัญของจีนในมณฑลกว่างตุง เขตปกครองตนเองกว่างซีจ้วง มณฑลไห่หนาน และมณฑลฝูเจี้ยน พบว่า ผลผลิตลิ้นจี่ในปีนี้อาจจะลดลงร้อยละ 40 ซึ่งการลดลงของผลผลิตในแต่ละสายพันธุ์ก็จะต่างกัน โดยผลผลิตในมณฑลกว่างตุง และเขตปกครองตนเองกว่างซีจ้วง จะมีการลดลงมากที่สุด ในขณะที่ผลผลิตลิ้นจี่ในมณฑลไห่หนานจะลดลงน้อยที่สุดเพียงร้อยละ 20-30 เมื่อพิจารณาตามสายพันธุ์พบว่าสายพันธุ์กุ้ยเว่ย ไป่ถั่งอิง นั่วหมี่ฉือ ผลผลิตจะลดลงมาก ในขณะที่สายพันธุ์เพยจื่อเซี่ยว (สนมย์ม) ผลผลิตจะลดลงน้อยที่สุด ซึ่งผลผลิตลิ้นจี่ที่ลดลงในปีนี้เป็นผลจากสาเหตุ 2 ประการได้แก่ 1) ลิ้นจี่เป็นพืชที่ให้ผลผลิตมากน้อยในแต่ละปีเป็นไปตามวงรอบ โดยส่วนใหญ่พบว่าต้นลิ้นจี่จะให้ผลผลิตมาก 4 ปี และจะให้ผลผลิตน้อย 1 ปี เมื่อปีที่แล้วเป็นปีที่ต้นลิ้นจี่ให้ผลผลิตมากเป็นพิเศษ ปีนี้จึงให้ผลผลิตน้อย และ 2) เมื่อปีที่แล้วการที่ต้นลิ้นจี่ให้ผลผลิตมาก การเก็บเกี่ยวจึงใช้ระยะเวลาสั้นกว่าเดิม ทำให้ต้นลิ้นจี่ออกดอกน้อยลง และช่วงฤดูหนาวของปลายปีที่แล้วแสงแดดน้อย อุณหภูมิมีการแกว่งตัวมากจึงส่งผลต่อการออกดอกของต้นลิ้นจี่ด้วยเช่นกัน เมื่อดูที่มณฑลไห่หนานพบว่า ส่วนใหญ่เพาะปลูกลิ้นจี่พันธุ์เพยจื่อเซี่ยว กอปรกักับการที่เกษตรกรในมณฑลไห่หนานมีระบบการดูแลรักษาต้นที่ดี ใช้ระบบปุ๋ยน้ำ และหลังการเก็บเกี่ยวผลผลิตมีการตัดแต่งกิ่ง ทำให้ต้นลิ้นจี่แม้ว่าจะให้ผลผลิตมากในปีนั้นก็จะสามารถฟื้นต้นเพื่อให้ผลผลิตในระดับดีในปีถัดไปได้ โดยไม่เป็นวงรอบผลผลิตมากน้อยดังเช่นทั่วไป โดยมณฑลไห่หนานมีพื้นที่เพาะปลูกลิ้นจี่ 141,667 ไร่ ผลผลิตปีละราว 200,000 ตัน

- ด้วยความพยายามอย่างต่อเนื่องในช่วงหลายปีที่ผ่านมานี้ ทูเรียนที่เพาะปลูกในมณฑลไห่หนานของจีนจะให้ผลผลิตเป็นปีที่สอง โดยในปีนี้จะมียอดพื้นที่ให้ผลผลิตประมาณ 1,667 ไร่ จากพื้นที่เพาะปลูกเกือบ 16,667 ไร่ ในเมืองชานย่า อำเภอปกครองตนเองชนชาติหลีและเหมียวเป่าลิ่ง และอำเภอปกครองตนเองชนชาติหลีเล่อตง เป็นต้น คาดว่าจะมีผลผลิตประมาณ 250 ตัน เพิ่มจากปีก่อนหน้าที่มีพื้นที่ให้ผลผลิต 583 ไร่ ผลผลิตประมาณ 50 ตัน

ในปี 2561 หน่วยงานวิจัยทางวิทยาศาสตร์ของมณฑลไห่หนานได้เริ่มส่งเสริมการค้าและการวิจัยเกี่ยวกับการเพาะปลูกทุเรียน และได้เริ่มจัดกิจกรรมในการวิจัยด้านทุเรียน ปัจจุบันหน่วยงานวิจัยทางวิทยาศาสตร์ต่าง ๆ ในมณฑลไห่หนานได้ร่วมกันจัดตั้งทีมวิจัยด้านไม้ผลที่โดดเด่นและหายากในพื้นที่เขตร้อนชื้น และมีการจัดตั้งศูนย์วิจัยทุเรียนภายใต้สถาบันวิทยาศาสตร์การเกษตรมณฑลไห่หนานด้วย มีการรวบรวมและอนุบาลสายพันธุ์ทุเรียน (germplasm resource nursery) ปรับปรุงและพัฒนาพันธุ์ทุเรียนที่เหมาะสมกับสภาพพื้นที่ สร้างระบบการเพาะพันธุ์และขยายพันธุ์ พัฒนาเทคโนโลยีที่เกี่ยวข้องในการจัดการทุเรียนและระบบการบริหารจัดการสวนทุเรียนอัจฉริยะ เพื่อยกระดับให้เป็นการจัดการที่แม่นยำ (เกษตรแม่นยำ)

นายอู๋ จื่อไฉ ผู้จัดการทั่วไปบริษัท Wanbao Agriculture and Animal Husbandry Group จำกัด ซึ่งมีฐานการเพาะปลูกทุเรียนในเมืองชานย่า ปัจจุบันบริษัทมีการเพาะปลูกทุเรียนพื้นที่มากกว่า 208 ไร่ มีต้นทุเรียนที่ปลูก 5,000 กว่าต้น ให้ข้อมูลว่า ในปีนี้ต้นทุเรียนที่มีอายุมากกว่า 4 ปี

จำนวนราว 500 กว่าตัน ส่วนใหญ่มีการติดผล เฉลี่ยน้ำหนักผลละมากกว่า 2 กก. จะเริ่มเก็บเกี่ยวผลผลิตได้ในช่วงเดือนมิถุนายน 2567 โดยมีพันธุ์หมอนทอง ก้านยาว หนามดำ และมุขานคิง เป็นต้น และคาดว่าในปี 2569 ต้นทุเรียนที่ปลูกจะให้ผลผลิตได้ทั้งหมด โดยทางบริษัท มีแผนจะพัฒนาฐานการเพาะปลูกทุเรียนมากกว่า 2,100 ไร่ ปัจจุบันทางบริษัทฯ มุ่งองค์ความรู้และเทคโนโลยีในการจัดการในการเพาะปลูกทุเรียน อาทิ การให้ปุ๋ย การตัดแต่งกิ่ง และการป้องกันโรคและแมลง โดยปุ๋ยจุลินทรีย์ (microbial fertilizer) ที่วิจัยและพัฒนาขึ้นนอกจากจะช่วยป้องกันโรคและแมลงแล้ว ยังเพิ่มปริมาณผลผลิตของทุเรียนด้วย โดยต้นทุเรียนที่มีอายุ 4 ปี มีผลผลิตได้มากที่สุดถึง 19 ลูก ในปีนี้ทางบริษัทฯ จะเพิ่มพื้นที่ปลูกทุเรียนอีก 208 ไร่ และกำลังอยู่ระหว่างการดำเนินการความร่วมมือกับสถาบันวิทยาศาสตร์การเกษตรมณฑลไห่หนาน และมหาวิทยาลัยไห่หนาน ในการคัดเลือกปรับปรุงพันธุ์ทุเรียนชนิดใหม่ ปัจจุบันมีการทดลองปลูกทุเรียนสายพันธุ์ใหม่ที่พัฒนาขึ้น 10 กว่าสายพันธุ์ใหม่แปลงทดลอง เพื่อให้ได้สายพันธุ์ทุเรียนใหม่ที่เหมาะสมในการเพาะปลูกในมณฑลไห่หนาน

นอกจากนี้ ยังมีการศึกษาการใช้ประโยชน์จากที่ดินที่เพาะปลูกทุเรียนในเมืองซานย่า เพื่อให้เกษตรกรมีรายได้เพิ่มขึ้น โดยได้ทดลองปลูกแตงโมในสวนทุเรียนเป็นครั้งแรกเมื่อต้นปีที่ผ่านมา ซึ่งเป็นโครงการทดลองร่วมระหว่างมหาวิทยาลัยไห่หนานกับบริษัท Hainan Kamakura Agricultural Development จำกัด ปรับปรุงพันธุ์แตงโมสายพันธุ์ใหม่ 3 สายพันธุ์ ได้แก่ จิวหง (Jiu hong) จิวหวง (Jiu huang) และจิวไฉ่ (Jiu cai) ซึ่งเป็นสายพันธุ์ที่ทนร้อนและต้านทานโรคได้ดี มาทดลองปลูกในสวนทุเรียนพื้นที่ 4.2 ไร่ ในฐานการเพาะปลูกทุเรียนยูนิคของบริษัท Wanbao Agriculture and animal Husbandry Group จำกัด ในเมืองซานย่า เพื่อศึกษาการใช้ประโยชน์จากพื้นที่ได้ต้นทุเรียน การเกี่ยวหนุ่นแสง และสภาพเชิงนิเวศระหว่างกัน การลดการเกิดโรคและแมลง และการเพิ่มรายได้ให้กับเกษตรกร ผลการทดลองพบว่า ในพื้นที่การปลูกทุเรียน 1 ไร่ สามารถปลูกแตงโมดังกล่าวได้ 2,640 ต้น ใน 1 ปี สามารถปลูกได้ 3 รอบ ในรอบที่ผ่านมาใช้ระยะเวลา 82 วัน ผลผลิตต่อไร่เฉลี่ยอยู่ที่ 7,920 กก. ซึ่งสร้างรายได้ให้กับเกษตรกรเพิ่มขึ้นจากการปลูกทุเรียนได้ปีละมากกว่า 48,000 หยวนต่อไร่

นายหยาง เสี่ยวเฟิง รองอธิการบดีวิทยาลัยไห่หนาน มหาวิทยาลัยไห่หนาน ให้ข้อมูลว่า การปลูกแตงโมได้ต้นทุเรียนเป็นการทดลองนวัตกรรมจากสภาพแวดล้อมการเจริญเติบโตที่เป็นเอกลักษณ์และความต้องการของตลาด โดยต้นทุเรียนเป็นต้นไม้สูงมีใบหนาแน่น สามารถสร้างร่มเงาได้ดี ให้สภาพแสงและอุณหภูมิที่เหมาะสมสำหรับการเจริญเติบโตของแตงโม ในขณะที่ระบบรากของต้นทุเรียนจะช่วยปรับปรุงโครงสร้างของดินและความอุดมสมบูรณ์ของดิน ซึ่งเป็นสภาพแวดล้อมของดินที่สำคัญสำหรับการเจริญเติบโตของแตงโม ในขณะเดียวกันความสัมพันธ์ทางชีวภาพของต้นทุเรียนและแตงโมยังสามารถลดการเกิดโรคและแมลงศัตรูพืช ลดการใช้ปุ๋ยเคมีและสารกำจัดศัตรูพืช ลดมลพิษและความเสียหายต่อสิ่งแวดล้อม เพิ่มคุณภาพและความปลอดภัยของผลผลิตทางการเกษตร ช่วยปรับปรุงโครงสร้างของดิน เพิ่มความอุดมสมบูรณ์ของดิน และส่งเสริมการพัฒนาที่สมดุลของระบบนิเวศทางการเกษตรได้ด้วย กอรปกับในช่วงหลังเดือนพฤษภาคม มณฑลไห่หนานแทบจะไม่มีผลผลิตของแตงโม (ใช้ที่ดินปลูกพืชชนิดอื่น) ส่วนใหญ่จะเป็นแตงโมจากมณฑลอื่น ซึ่งในช่วงฤดูร้อนหากมีการเพาะปลูกแตงโมสายพันธุ์ดีได้ต้นทุเรียนก็จะตอบสนองกับความต้องการของตลาดได้

- ศูนย์ข้อมูลเพื่อธุรกิจไทยในจีน ณ นครหนานหนิง รายงานว่า ในช่วงหลายปีมานี้ “นมควาย” เป็นเทรนด์ธุรกิจดาวรุ่งในตลาดเครื่องดื่มของประเทศจีน โดยเฉพาะธุรกิจเครื่องดื่มชาแนวใหม่และกาแฟที่ใช้มนควายในเมนูเครื่องดื่มแทนที่นมวัว อย่าง Ah Ma Hand Make (阿嬷手作) แบรินด์ท้องถิ่นกว่างซีที่สร้างชื่อเสียงจากเมนูนมควาย และขยายสาขาไปเมืองอื่น จนกลายเป็นสูตรสำเร็จที่แบรนด์อื่นต้องทำตาม ไม่ว่าจะเป็ น Nayuki (奈雪的茶) / Tims (天好咖啡) / Manner Coffee และ HEYTEA (喜茶) โดยแบรนด์ HEYTEA เปิดตัวเมนู “ชานมควายไข่มุกบรราวชูการ์” ซึ่งใช้มนควายจากฟาร์มในเขตฯ กว่างซีจ้วง ทำยอดขายได้ 420,000 แก้วใน 3 วันแรก และทะลุ 6.2 ล้านแก้วในเวลา 5 เดือน

สถิติอย่างไม่เป็นทางการ ระบุว่า เขตฯ กว่างซีจ้วง มีจำนวนควาย 2.35 ล้านตัว ซึ่งเป็นควายนม 46,400 ตัว และแม่ควาย 31,300 ตัว มีผลผลิตน้ำนมควาย 24,800 ตัน ซึ่งมากที่สุดในประเทศจีน ครองสัดส่วนเกือบร้อยละ 60 ของทั้งประเทศจีน พื้นที่การเลี้ยงควายนมในเขตฯ กว่างซีจ้วง หลัก ๆ อยู่ที่นครหนานหนิง เมืองซินโจว เมืองเปย์ไห่ และเมืองยี่หลิน โดยเขตฯ กว่างซีจ้วง ถือเป็นเบอร์หนึ่งในอุตสาหกรรมควายนม-นมควายของประเทศจีน ในปี 2566 มูลค่าการผลิตในห่วงโซ่อุตสาหกรรมควายนมของเขตฯ กว่างซีจ้วง มีมูลค่ามากกว่า 15,000 ล้านหยวน ปัจจุบันในเขตฯ กว่างซีจ้วง มีบริษัทแปรรูปนมควายรายสำคัญมากกว่า 10 ราย ซึ่งถือว่ามีจำนวนผู้ผลิตและแปรรูปนมควายมากที่สุดในจีน อาทิ Royal Group (皇氏集团) Guangxi Baifei (广西百菲) Zhuangniu (壮牛) และ Guiniu (桂牛)

นครหนานหนิง เมืองเอกของเขตฯ กว่างซีจ้วง เป็นที่ตั้งของสถาบันวิจัยกระบือ (กว่างซี) ในสังกัดสภาเกษตรศาสตร์แห่งชาติจีน หรือ Chinese Academy of Agricultural Sciences ซึ่งเป็นหน่วยงานวิจัยระดับมณฑลเพียงแห่งเดียวของจีนที่มุ่งเน้นการค้นคว้าวิจัยด้านการปรับปรุงและพัฒนาสายพันธุ์ควาย การขยายพันธุ์ควาย โภชนาการสำหรับควาย การวิจัยพัฒนาและแปรรูปผลิตภัณฑ์จากนมควาย เขตฯ กว่างซีจ้วง มีศักยภาพในการผลิต (Supply Capacity) ควายพันธุ์ดีได้มากที่สุดในจีน โดยสถาบันวิจัยกระบือ (กว่างซี) มีบทบาทสำคัญในการพัฒนาอุตสาหกรรมควายนมของจีน เป็นที่ตั้งของฐานเพาะเลี้ยงและขยายพันธุ์ควายพันธุ์ดีหนึ่งเดียวในจีน (กำลังจะย้ายไปที่อำเภอซังซือ เมืองฝางเฉิงก่าง) นอกจากนี้ ยังมีศูนย์วิจัยและผลิตน้ำเชื้อแช่แข็งพ่อพันธุ์ควายที่มีขนาดใหญ่ที่สุดในจีน และฟาร์มเพาะพันธุ์ควาย (Breeding Stock Farm) ซึ่งกระทรวงเกษตรและกิจการชนบทของจีนกำหนดให้เป็นฟาร์มเพาะพันธุ์ระดับชาติ

เขตฯ กว่างซีจ้วงมีการนำเข้าพ่อพันธุ์ควายสายพันธุ์แม่น้ำ (River Type) หรือที่มักเรียกว่า “ควายแขก” ซึ่งเป็นควายที่เน้นให้ผลผลิตน้ำนม อาทิ ควายนมพันธุ์มูร์ราห์อินเดีย (Murrah Buffalo) ควายนมพันธุ์นีลี-ราวีปากีสถาน (Nili-Ravi Buffalo) และควายนมพันธุ์เมดิเตอร์เรเนียนอิตาลี (Mediterranean Buffalo)

ผลงานชิ้นโบว์แดงด้านงานวิจัยและปรับปรุงพันธุ์ควายนมของสถาบันวิจัยกระบือ (กว่างซี) ได้แก่ การเพาะพันธุ์ควายนมลูกผสม ที่เกิดจากการนำควายนมสายพันธุ์นอก (พันธุ์มูร์ราห์ พันธุ์นีลี-ราวี) ผสมกับควายพันธุ์พื้นเมือง ทำให้ได้ผลผลิตน้ำนมเฉลี่ยในระยะให้นมมากถึง 2,233.1 กิโลกรัม มากกว่าควายสายพันธุ์เดิมที่ให้น้ำนมได้เฉลี่ยราว 1,900 กิโลกรัม นอกจากนี้ สถาบันวิจัยฯ ยังมีผลงานวิจัยระดับชั้นนำของโลก

อย่างเทคโนโลยีการผลิตตัวอ่อนควายจากการปฏิสนธิภายนอกร่างกาย และเทคโนโลยีหลัก (Core Technology) ด้านการแปรรูปนมควายและกำหนดมาตรฐานการแปรรูปนมควาย

ทั้งนี้ เมื่อวันที่ 26 มีนาคม 2567 สถาบันวิจัยกระบือ (กว่างซี) ได้เริ่มโครงการก่อสร้าง “ฐานวิจัยการเพาะขยายพันธุ์ควายความร่วมมือนานาชาติอำเภอซังซือ” (广西水牛研究所上思县国际合作水牛繁育研究基地项目) ที่เมืองฝางเฉิงก่าง ซึ่งจะเป็นฟาร์มเพาะพันธุ์ควายแห่งใหม่ที่ย้ายมาจากนครหนานหนิง ใช้เงินลงทุนรวม 350 ล้านหยวน มีเนื้อที่เกือบ 821 ไร่ ประกอบด้วยพื้นที่เลี้ยงควาย พื้นที่การเพาะพันธุ์และปรับปรุงพันธุ์ควาย พื้นที่การวิจัย พื้นที่ผลิตอาหารสัตว์ พื้นที่บำบัดของเสียและมูลสัตว์ เป็นต้น โดยสามารถรองรับควายพ่อพันธุ์แม่พันธุ์ได้ 2,000 ตัว มีระบบชลประทานและทุ่งหญ้ากว้าง 625 ไร่

เมื่อโครงการก่อสร้างแล้วเสร็จ ฐานวิจัยการเพาะขยายพันธุ์ควายความร่วมมือนานาชาติอำเภอซังซือ จะเป็นฐานการวิจัยการเพาะพันธุ์ควายระดับสากลหนึ่งเดียวในจีน และมีขนาดใหญ่ที่สุดในโลก ในแต่ละปีช่วยจัดการเศษซากใบอ้อย (ยอดอ้อย) ในพื้นที่ได้ 16,000 ตัน ให้ผลผลิตน้ำนมควายสดได้ 2,000 ตัน ผลิตตัวอ่อนควายนมพันธุ์ดีได้ 20,000 ตัว ผลิตพ่อแม่พันธุ์ควาย 800 ตัว และผลิตปุ๋ยอินทรีย์ได้ 12,000 ตัน

ในอนาคต ฐานวิจัยดังกล่าวจะมุ่งเน้นการอนุรักษ์และใช้ประโยชน์จากพันธุ์ควายพื้นเมืองกว่างซี และกระชับความร่วมมือระหว่างประเทศด้านการพัฒนาสายพันธุ์กับประเทศอิตาลี ปากีสถาน อินเดีย และบราซิล เพื่อยกระดับอัตราการเจริญพันธุ์ ปริมาณการผลิตน้ำนม ความสามารถในการปรับตัวให้เข้ากับสภาพแวดล้อม และความทนทานต่อโรค นอกจากนี้ ยังจะพัฒนาสายพันธุ์ควายนมพันธุ์ดีด้วยเทคโนโลยีพันธุวิศวกรรม เทคโนโลยีชีวภาพตัวอ่อนและเซลล์สืบพันธุ์ และโภชนาการสำหรับควายนมด้วย

- ศูนย์ข้อมูลเพื่อธุรกิจไทยในจีน ณ นครหนานหนิง รายงานว่า ปัจจุบัน กลุ่มท่าเรือรอบอ่าวเป่ย์ปู้กว่างซี หรือคนไทยรู้จักในชื่ออ่าวตังเกี๋ยกับท่าเรือแหลมฉบัง มีเที่ยวเรือสินค้าให้บริการรวม 11 เที่ยว โดย “ท่าเรือชินโจว” (Qinzhou Port) ซึ่งเป็นท่าเรือหลักในกลุ่มท่าเรือรอบอ่าวเป่ย์ปู้ มีเที่ยวเรือด่วนบรรทุกผลไม้ที่เรียกว่า Fruits Express จำนวนสัปดาห์ละ 5 เที่ยว ช่วยให้สินค้าทางเรือมีความยืดหยุ่นอย่างทุเรียนสดสามารถส่งถึงมือผู้บริโภคชาวจีนอย่างรวดเร็วและคงความสดใหม่

กลุ่มท่าเรืออ่าวเป่ย์ปู้ ประกอบด้วยท่าเรือชินโจว ท่าเรือเป่ย์ไห่ และท่าเรือฝางเฉิงก่าง เป็นกลุ่มท่าเรือดาวรุ่งของประเทศจีน ในปี 2566 กลุ่มท่าเรือรอบอ่าวเป่ย์ปู้เป็นท่าเรือขนาดใหญ่อันดับ 10 ของประเทศจีน โดยสามารถรักษาระดับการขยายตัวด้วยตัวเลขสองหลักติดต่อกันตลอดหลายปีที่ผ่านมา

ในการจัดอันดับ 100 ท่าเรือขนส่งตู้คอนเทนเนอร์ของโลก พบว่า ปี 2566 ท่าเรือชินโจวอยู่ในอันดับที่ 30 ของโลก ขยับขึ้น 5 อันดับจากปีก่อนหน้า (ปี 2564 อันดับ 44 / ปี 2565 อันดับ 35) โดยได้รับอานิสงส์จากยุทธศาสตร์ระเบียงการค้าระหว่างประเทศเชื่อมทางบกกับทางทะเลแห่งใหม่ และการเป็นศูนย์กลางการขนส่งต่อเนื่องหลายรูปแบบ “เรือ+รถไฟ” และ “เรือ+รถบรรทุก” ทำให้มีฉันทลทางภาคตะวันตกและภาคกลางตอนล่างหันมาใช้ประโยชน์จากท่าเรือของเขตฯ กว่างซีจ้วง เพิ่มขึ้นอย่างต่อเนื่อง

ช่วงไตรมาสแรก ปี 2567 ปริมาณตู้คอนเทนเนอร์หมุนเวียนผ่านกลุ่มท่าเรืออ่าวเป่ย์ปู้ เพิ่มขึ้นจากช่วงเดียวกันของปีก่อนร้อยละ 44.4 โดยเฉพาะปริมาณตู้สินค้าหมุนเวียนกับกลุ่มประเทศสมาชิก RCEP เพิ่มขึ้นร้อยละ 59 โดย 4 อันดับประเทศที่มีปริมาณการขนถ่ายสินค้ามากที่สุด ได้แก่ เวียดนาม ไทย อินโดนีเซีย และมาเลเซีย คิดเป็นสัดส่วนมากกว่า 1/3 ของปริมาณรวมการขนถ่ายตู้สินค้าของกลุ่มท่าเรือรอบอ่าวเป่ย์ปู้

- ศูนย์ข้อมูลเพื่อธุรกิจไทยในจีน ณ เมืองเซี่ยเหมิน รายงานว่า เมื่อวันที่ 16 พฤษภาคม 2567 สถาบันมหาสมุทร ภายใต้กระทรวงทรัพยากรธรรมชาติจีนได้จัดตั้งสำนักงานภายในนิคมอุตสาหกรรมไฮเทคทางทะเลเมืองเซี่ยเหมินอย่างเป็นทางการ เพื่อพัฒนาเมืองเซี่ยเหมินให้ก้าวขึ้นสู่การเป็นเมืองแห่งเศรษฐกิจทางทะเลที่แข็งแกร่งของจีน ซึ่งสอดคล้องกับยุทธศาสตร์การก่อสร้างระบบอุตสาหกรรมไฮเทคทางทะเลสมัยใหม่ “6+2” ของรัฐบาลเซี่ยเหมิน ประกอบด้วย “6” อุตสาหกรรมหลัก ได้แก่ 1) ข้อมูลดิจิทัลทางทะเล 2) คาร์บอนสีน้ำเงินและการใช้ประโยชน์น้ำทะเลอย่างยั่งยืน 3) การประมงและการเพาะเลี้ยงสัตว์น้ำ 4) วัฒนธรรมทางทะเลและการท่องเที่ยวชายฝั่งระดับสูง 5) การวิจัยและพัฒนาทรัพยากรทางทะเล และ 6) เศรษฐกิจสำนักงานใหญ่ (Headquarters Economy) ทางทะเล ซึ่งเป็นนโยบายดึงดูดวิสาหกิจเข้ามาจัดตั้งสำนักงานใหญ่หรือสำนักงานสาขาภายในพื้นที่ และ “2” อุตสาหกรรมขั้นสูง ได้แก่ 1) ชีวการแพทย์และผลิตภัณฑ์ทางทะเล และ 2) อุปกรณ์ทางทะเลระดับสูง (hi-end) และวัสดุใหม่

ทั้งนี้ เมืองเซี่ยเหมินของมณฑลฝูเจี้ยนมีศักยภาพอุตสาหกรรมทางทะเลที่แข็งแกร่ง จากปัจจัยเกื้อหนุนหลายประการ อาทิ เซี่ยเหมินมีขนาดเศรษฐกิจทางทะเลที่แข็งแกร่งซึ่งคิดเป็นร้อยละ 30 ของ GDP ทั้งเมือง และรัฐบาลเซี่ยเหมินยังตั้งเป้าหมายมูลค่าเศรษฐกิจทางทะเลคิดเป็นร้อยละ 35 ของ GDP ทั้งเมือง ภายในปี 2578 รวมทั้งเซี่ยเหมินยังเป็นที่ตั้งของบริษัทเทคโนโลยีทางทะเลชั้นนำจำนวนมาก มีท่าเรือที่ใหญ่เป็นอันดับ 13 ของโลก มีโครงการขนส่งเส้นทางสายไหมทางทะเลซึ่งมีการเปิดเส้นทางขนส่งสายไหมทางทะเลไปยัง 86 ท่าเรือใน 28 ประเทศ เป็นเมืองแห่งการท่องเที่ยวชายฝั่งที่มีชื่อเสียงลำดับต้น ๆ ของจีน และยังเป็นเมืองสาธิตการรักษาความสมดุลระบบนิเวศวิทยาทางทะเลของจีน

5. การคาดการณ์สถานการณ์การค้าสินค้าเกษตร

- ในเดือนพฤษภาคม - มิถุนายน คาดว่าจะมีปริมาณผลผลิตผลไม้ไทยยังคงออกสู่ตลาดจำนวนมาก ผู้ประกอบการส่งออกผลไม้ไทยไปจีนผ่านเส้นทางขนส่งทางบกไทยจึงควรติดตามสถานการณ์ความแออัดของด่านทางฝั่งลาว เวียดนาม และจีนอย่างใกล้ชิด ในกรณีที่มีปริมาณรถติดสะสมในเส้นทางขนส่งทางบกจำนวนมาก ผู้ประกอบการอาจพิจารณาเปลี่ยนไปใช้เส้นทางขนส่งทางเรือซึ่งรองรับการขนส่งได้จำนวนมาก และใช้ระยะเวลาในการขนส่งไม่นาน (ประมาณ 4-5 วัน) โดยเฉพาะเส้นทางขนส่งทางเรือจากท่าเรือแหลมฉบังไปยังท่าเรือทางตอนใต้ของจีน เช่น ท่าเรือชินโจว (เขตฯ กว่างซีจ้วง) ท่าเรือหนานซา ท่าเรือตงก่วน และท่าเรือเสอไซ่ว ท่าเรือเชินเจิ้น (มณฑลกว่างตุง) เป็นต้น

- มณฑลไห่หนานของจีนยังเป็นพื้นที่เดียวของจีนที่สามารถเพาะปลูกทุเรียนได้ โดยมีการรวบรวมและพัฒนาองค์ความรู้ด้านทุเรียนอย่างเป็นระบบ มีการพัฒนาปรับปรุงทุเรียนสายพันธุ์ใหม่เพื่อหาสายพันธุ์ที่เหมาะสมกับการเพาะปลูกในสภาพพื้นที่และภูมิอากาศของมณฑลไห่หนาน การจัดการสวนขนาดใหญ่ใช้ระบบอัจฉริยะเข้ามาช่วยในการจัดการเรื่องน้ำ ดิน ปุ๋ย การตรวจสอบสภาพดิน โรคพืช และแมลงศัตรูพืช เป็นต้น

เพื่อให้ต้นทุนทุเรียนเติบโตได้ดี และให้ผลผลิตมาก เนื่องจากพื้นที่ที่เหมาะสมในการเพาะปลูกในมณฑลไห่หนานซึ่งมีสภาพเป็นเกาะนั้นมีอย่างจำกัด หากจะพัฒนาพื้นที่เพื่อเพาะปลูกทุเรียนคาดว่าจะไม่เกิน 50,000 ไร่ (ปัจจุบันปลูกราว 17,000 ไร่) สะท้อนให้เห็นว่าปริมาณการผลิตทุเรียนของมณฑลไห่หนานจะมีอย่างจำกัด ไม่สามารถแข่งขันด้านปริมาณกับทุเรียนนำเข้าได้ แต่จะเน้นจุดแข็งเรื่องคุณภาพของทุเรียนที่มีการบริหารจัดการสวนที่ดี และเป็นทุเรียนที่สุกคาคัน

เกษตรกรและผู้ประกอบการของไทยในห่วงโซ่อุตสาหกรรมทุเรียนควรให้ความสำคัญกับการควบคุมคุณภาพของทุเรียนไทยตลอดห่วงโซ่อุปทานอย่างเข้มงวด ซึ่งจะเป็นการสร้างจุดแข็งด้านคุณภาพให้กับทุเรียนไทยต่อผู้บริโภคชาวจีนให้สามารถแข่งขันในตลาดจีนได้อย่างยั่งยืน ในสถานการณ์ที่หลายประเทศต่างเข้ามาช่วงชิงตลาดทุเรียนในจีน

6. การดำเนินงานของสำนักงาน

- ฝ่ายเกษตรฯ กว่างโจว ได้มีการติดตามสถานการณ์การนำเข้าสินค้าเกษตรของจีนอย่างใกล้ชิดและรายงานให้หน่วยงานที่เกี่ยวข้องทราบ รวมทั้งหารือกับหน่วยงานที่เกี่ยวข้องของจีนในการแก้ไขปัญหาและอำนวยความสะดวกการค้าสินค้าเกษตรระหว่างไทย-จีน ผ่านช่องทางต่าง ๆ อย่างต่อเนื่อง

- วันที่ 1-5 พฤษภาคม 2567 ฝ่ายเกษตรฯ กว่างโจว ร่วมกับบริษัท Shenzhen Pagoda Industrial (Group) จำกัด (พาโกดา) บริษัทผู้ค้าปลีกผลไม้อันดับหนึ่งของจีน จัดกิจกรรมประชาสัมพันธ์ทุเรียนไทย ภายใต้แคมเปญ "吃榴莲 不翻车" (กินทุเรียน ไม่ผิดหวัง) เพื่อกระตุ้นการจำหน่ายทุเรียนไทยในช่วงเทศกาลวันหยุดแรงงานของชาวจีน รวมทั้งประชาสัมพันธ์ภาพลักษณ์ด้านคุณภาพ มาตรฐาน และความปลอดภัยของทุเรียนไทย ซึ่งกิจกรรมดังกล่าวเป็นกิจกรรมภายใต้งานผลไม้ไทยที่โดดเด่นของพาโกดา โครงการผลักดันการส่งออกผลไม้คุณภาพของไทยในตลาดจีน ระหว่างกระทรวงเกษตรและสหกรณ์ และบริษัทพาโกดา

- วันที่ 2 พฤษภาคม 2567 ฝ่ายเกษตรฯ กว่างโจว ได้ร่วมกับสถานกงสุลใหญ่ ณ เมืองเซี่ยเหมิน และทีมประเทศไทย ณ เมืองเซี่ยเหมิน จัดกิจกรรม Thai Open House (泰集市) ณ ลานกลางแจ้ง สถานกงสุลใหญ่ ณ เมืองเซี่ยเหมิน เพื่อประชาสัมพันธ์ Soft power ของไทย กระตุ้นกระแสความนิยมไทย และการท่องเที่ยวไทยของชาวจีนให้มากขึ้น ในโอกาสนี้ ฝ่ายเกษตรฯ กว่างโจว ได้นำผลไม้ไทยเข้าร่วมจัดแสดงเพื่อส่งเสริมประชาสัมพันธ์ภาพลักษณ์ด้านคุณภาพและมาตรฐานของผลไม้ไทย และกระตุ้นกระแสความนิยมผลไม้ไทยให้ชาวจีนเมื่อนึกถึงประเทศไทย จะนึกถึงผลไม้ไทย รวมทั้งแจกให้ผู้เข้าร่วมงานได้ลิ้มลองรสชาติ ซึ่งได้รับการตอบรับจากผู้เข้าร่วมงานเป็นอย่างมาก

- วันที่ 6 พฤษภาคม 2567 ฝ่ายเกษตรฯ กว่างโจว ได้ประสานงานกรมวิชาการเกษตร ศุลกากรหนานหนิง และศุลกากรท่าเรือซินโจว กรณีปัญหาการตรวจสอบใบรับรองสุขอนามัยพืชผ่านระบบ e-Phyto โดยกรมวิชาการเกษตรได้ดำเนินการแก้ปัญหาในระบบ e-Phyto เรียบร้อยแล้ว

- วันที่ 7 พฤษภาคม 2567 ฝ่ายเกษตรฯ กว่างโจว ได้ประสานงานกรมวิชาการเกษตร และศุลกากรด่านไห่ยวอ้อกวน และศุลกากรหนานหนิง กรณีปัญหาผลก้างบรรจุภัณฑ์สินค้าพืชมรูปแบบวัน-เดือน-ปี การคัดบรรจุไม่สอดคล้องกับข้อกำหนด โดยสินค้าดังกล่าวได้รับการตรวจปล่อยเรียบร้อยแล้ว

- วันที่ 8 พฤษภาคม 2567 ฝ่ายเกษตรฯ กว่างโจว ได้ประสานงานกรมวิชาการเกษตร และบริษัทชิปปิง กรณีปัญหาสินค้ามังคุดไทยส่งออกมายังประเทศจีน จากโรงคัดบรรจุที่ยังไม่ได้รับการขึ้นทะเบียนกับ GACC ซึ่งสินค้าดังกล่าวได้ถูกทำลาย เนื่องจากไม่เป็นไปตามข้อกำหนด

- วันที่ 8 พฤษภาคม 2567 ฝ่ายเกษตรฯ กว่างโจว ได้ประสานงานกรมวิชาการเกษตร เรื่องที่ประเทศไทยห้ามการนำเข้าพืช GMO แต่ให้ยกเว้นการนำเข้าถั่วเหลืองที่ใช้เป็นวัตถุดิบในการผลิตอาหารสัตว์ หรืออาหารสำหรับมนุษย์ หรือใช้เพื่อการอุตสาหกรรม และได้แจ้งให้ผู้ประกอบไทยที่มีความประสงค์จะส่งออกอาหารสัตว์มายังจีนทราบ

- วันที่ 9-15 พฤษภาคม 2567 ฝ่ายเกษตรฯ กว่างโจว ร่วมกับบริษัท Shenzhen Pagoda Industrial จำกัด (พาโกดา) จัดงานเทศกาลผลไม้ไทย ประจำปี 2567 (Thai Fruit Festival 2024) ภายใต้ธีม "泰爱你" (ไทยรักคุณ) ซึ่งเป็นกิจกรรมภายใต้โครงการผลักดันการส่งออกผลไม้คุณภาพของไทยในตลาดจีน ระหว่างกระทรวงเกษตรและสหกรณ์ และบริษัทพาโกดา เพื่อส่งเสริมประชาสัมพันธ์ผลไม้ไทยให้ผู้บริโภคชาวจีนได้รู้จักผลไม้ไทยที่มีหลากหลายชนิด และสร้างความเชื่อมั่นในผลไม้ไทยที่มีคุณภาพและสอดคล้องกับมาตรฐานความปลอดภัยด้านอาหารของจีน ตลอดจนเพื่อส่งเสริมการตลาดผลไม้ไทยในจีน ผ่านหน้าร้านจำหน่ายผลไม้ Pagoda 6,000 สาขาทั่วประเทศจีน และการส่งเสริมการตลาดผลไม้ไทยผ่านแพลตฟอร์มออนไลน์ Pagoda เพื่อตอกย้ำความเป็นอันดับหนึ่งของผลไม้ไทยในตลาดจีน โดยร้อยเอกธรรมนัส พรหมเผ่า รัฐมนตรีว่าการกระทรวงเกษตรและสหกรณ์ ได้เป็นประธานเปิดงานเทศกาลผลไม้ไทย ประจำปี 2567 เมื่อวันที่ 22 เมษายน 2567 ณ เมืองโบราณ จังหวัดสมุทรปราการ

ภายใต้การจัดงานเทศกาลผลไม้ไทย ประจำปี 2567 ได้มีการจัดตกแต่งร้านในธีมผลไม้ไทย จัดมุมจำหน่ายผลไม้ไทยโดยเฉพาะ รวมทั้งมีการจัดโปรโมชั่นส่งเสริมการขายผลไม้ไทยในราคาพิเศษผ่านหน้าร้านจำหน่ายผลไม้ Pagoda 6,000 สาขาทั่วประเทศจีน และแพลตฟอร์มออนไลน์ Pagoda เพื่อกระตุ้นยอดขายผลไม้ไทย ซึ่งได้รับการตอบรับจากผู้บริโภคชาวจีนเป็นอย่างมาก

นอกจากนี้ กงสุล (ฝ่ายเกษตร) ได้เข้าร่วมกิจกรรม Live Streaming ผ่านแพลตฟอร์ม DOUYIN (Tik Tok จีน) ของ Pagoda เพื่อส่งเสริมการขายผลไม้ไทยในช่วงการจัดกิจกรรม และแนะนำผลไม้ไทย ซึ่งนอกจากจะมีรสชาติที่อร่อยเป็นเอกลักษณ์แล้ว ยังมีคุณค่าทางโภชนาการสูง รวมทั้งประชาสัมพันธ์คุณภาพมาตรฐานของผลไม้ไทยที่ส่งออกมายังประเทศจีน เพื่อสร้างความเชื่อมั่นต่อผู้บริโภคชาวจีน ซึ่งการ Live Streaming ดังกล่าว ได้รับการตอบรับอย่างดีจากสมาชิกลูกค้าของพาโกดาและผู้บริโภคชาวจีน

- วันที่ 10 พฤษภาคม 2567 ฝ่ายเกษตรฯ กว่างโจว ได้เข้าร่วมงาน Lancang-Mekong Fruit Industry Development Workshop ณ สวนนกหนานซา นครกว่างโจว ซึ่งจัดโดยกระทรวงเกษตรและกิจการชนบทจีน และได้พบปะหารือผู้แทนจากภาครัฐและภาคเอกชนของจีนและประเทศในภูมิภาคอาเซียนเกี่ยวกับความร่วมมือล้านช้าง-แม่โขง และอุตสาหกรรมผลไม้ในภูมิภาค รวมทั้งแสวงหาความร่วมมือด้านการค้าและการอำนวยความสะดวกการค้าผลไม้ร่วมกัน

ในโอกาสนี้ กงสุล (ฝ่ายเกษตร) ได้กล่าวในช่วงพิธีเปิดโดยได้เน้นถึงความสำคัญของกรอบความร่วมมือล้านช้าง-แม่โขง ความสำคัญของอุตสาหกรรมผลไม้ไทย ในฐานะผู้ผลิตและผู้ส่งออกรายใหญ่ของโลก บทบาทของกระทรวงเกษตรและสหกรณ์ในการควบคุมการผลิตสินค้าผลไม้ที่มีคุณภาพและมาตรฐาน รวมทั้งได้ประชาสัมพันธ์ข้อมูลและเอกสารเกี่ยวกับผลไม้ไทยภายในงาน

- วันที่ 20 พฤษภาคม 2567 ฝ่ายเกษตรฯ กว่างโจว ได้ประสานงานกรมวิชาการเกษตร และศุลกากรกว่างโจว เรื่องสินค้าทุเรียนนำเข้า ณ Port Nansha ระบุรหัสรับรองแปลง GAP ที่ฉลากข้างบรรจุภัณฑ์ คลาดเคลื่อน จำนวน 2 shipment ของผู้ส่งออก 2 ราย

- วันที่ 21 พฤษภาคม 2567 ฝ่ายเกษตรฯ กว่างโจว พร้อมด้วยผู้แทนจากสหกรณ์การเกษตรและปศุสัตว์กำแพงเพชร จำกัด ประชุมหารือร่วมกับนายหวาง ซวนเหลียง (Mr. Huang Xunliang) รองผู้จัดการใหญ่ บริษัท Yunnan State Farms Group จำกัด และผู้แทนบริษัทในเครือ Yunnan State Farms เกี่ยวกับความร่วมมือด้านการค้าสินค้าเกษตรระหว่างกัน รวมทั้งผลักดันการขยายตลาดสินค้าเกษตรของไทยในมณฑลยูนนาน และจินตอไน้ โดย Yunnan State Farms และบริษัทในเครือ มีความต้องการในการนำเข้ามันสำปะหลังแห้ง ทุเรียน มังคุด มะพร้าว และไก่ และผลพลอยได้แช่แข็ง รวมทั้งมีความสนใจในการทำความร่วมมือด้านการส่งเสริมการผลิตกาแฟในประเทศไทย ซึ่งจะมีการหารือในรายละเอียดร่วมกันต่อไป

- วันที่ 22 พฤษภาคม 2567 ฝ่ายเกษตรฯ กว่างโจว ได้พบปะหารือผู้ประกอบการค้าส่งผลไม้ตลาดค้าส่งผักและผลไม้เจียงหนาน เพื่อติดตามสถานการณ์การค้าส่งผลไม้ไทยในตลาดค้าส่งผลไม้ตลาดค้าส่งผักและผลไม้เจียงหนาน รวมทั้ง นำคณะผู้ประกอบการและเกษตรกรเข้าเยี่ยมชมการดำเนินงานของตลาดค้าส่งผักและผลไม้เจียงหนาน นครกว่างโจว

- วันที่ 23 พฤษภาคม 2567 ฝ่ายเกษตรฯ กว่างโจว เข้าร่วมการประชุมตรวจประเมินโรงคัดบรรจุผลไม้ไทยส่งออกมาจีน จำนวน 3 โรงคัดบรรจุ ร่วมกับศุลกากรเซินเจิ้น และหน่วยงานที่เกี่ยวข้องของไทย ผ่านระบบวิดีโอคอนเฟอเรนซ์ โดยมีวัตถุประสงค์เพื่อตรวจประเมินการดำเนินงานของโรงคัดบรรจุ ในประเด็นมาตรการด้านความปลอดภัยอาหาร

- วันที่ 27 - 29 พฤษภาคม 2567 ฝ่ายเกษตรฯ กว่างโจว เข้าร่วมงาน The 1st International Agricultural Forum ภายใต้ธีม “Neo-Regional Development on Biodiversity and Agricultural Sustainability” ซึ่งจัดโดยมูลนิธิรักษ่าป่านาน ในพระราชูปถัมภ์สมเด็จพระกนิษฐาธิราชเจ้า กรมสมเด็จพระเทพรัตนราชสุดาฯ สยามบรมราชกุมารี ร่วมกับมหาจุฬาลงกรณ์ราชวิทยาลัย วิทยาลัยสงฆ์นครน่าน, Chinese Academy of Science Innovation Cooperation Center มูลนิธิสิทธิกรไทย สมาคมส่งเสริมเศรษฐกิจและการค้าอาเซียน-จีน สถาบันวิจัยและพัฒนาพื้นที่สูง (องค์การมหาชน) สำนักงานวิจัยและการเกษตร (องค์การมหาชน) มูลนิธิปลูกปัญญา และภาคีที่มีบทบาทในการส่งเสริมและการพัฒนาเกษตรกรรมที่ยั่งยืน ซึ่งได้มีการหารือแลกเปลี่ยนความรู้ด้านวิชาการและประสบการณ์ เพื่อส่งเสริมและพัฒนาความหลากหลายทางการเกษตรที่ยั่งยืน ปันฟูป่าไม้และสิ่งแวดล้อม และกระบวนการแก้ไขปัญหาความยากจน ผ่านการสร้างความร่วมมือทางการส่งเสริมการเกษตรเพื่อพัฒนาชุมชน รวมทั้งบูรณาการความร่วมมือทางการเกษตรในอนาคต ภายใต้ความร่วมมือ ไทย-จีน อันจะนำไปสู่การขับเคลื่อนโครงการรักษ่าป่านาน