



บันทึกข้อความ

ส่วนราชการ ฝ่ายเกษตร ประจำสถานกงสุลใหญ่ ณ นครกว่างโจว โทร. +๘๖ ๒๐ ๘๙๖๖๐๖๕๖

ที่ กษ ๐๒๑๑.๘/๑๘๔ วันที่ ๙ พฤษภาคม ๒๕๖๗

เรื่อง รายงานสถานการณ์สินค้าเกษตรและการดำเนินงานที่สำคัญ ประจำเดือนเมษายน ๒๕๖๗

เรียน ปลัดกระทรวงเกษตรและสหกรณ์ ผ่าน ผู้อำนวยการสำนักงานการเกษตรต่างประเทศ

ตามที่สำนักงานการเกษตรต่างประเทศ ได้มีหนังสือด่วนที่สุด ที่ กษ ๐๒๐๔.๒/๑๑๗๑ ลงวันที่ ๒๐ พฤษภาคม ๒๕๖๑ เรื่อง รายงานสถานการณ์สินค้าเกษตรและการดำเนินงานที่สำคัญ นั้น

ในการนี้ ฝ่ายเกษตร ประจำสถานกงสุลใหญ่ ณ นครกว่างโจว ขอนำส่งรายงานสถานการณ์สินค้าเกษตรและการดำเนินงานที่สำคัญ ประจำเดือนเมษายน ๒๕๖๗ รายละเอียดตามเอกสารที่แนบมาพร้อมนี้

จึงเรียนมาเพื่อโปรดทราบ

(นายปรัตถกร แทนมณี)

กงสุล (ฝ่ายเกษตร)

ประจำสถานกงสุลใหญ่ ณ นครกว่างโจว

สำเนาเรียน

๑. อธิบดีกรมวิชาการเกษตร
๒. อธิบดีกรมส่งเสริมการเกษตร
๓. อธิบดีกรมปศุสัตว์
๔. อธิบดีกรมประมง
๕. เลขาธิการสำนักงานเศรษฐกิจการเกษตร
๖. เลขาธิการสำนักงานมาตรฐานสินค้าเกษตรและอาหารแห่งชาติ
๗. อัครราชทูตที่ปรึกษา (ฝ่ายเกษตร) ประจำกรุงปักกิ่ง
๘. กงสุล (ฝ่ายเกษตร) ประจำสถานกงสุลใหญ่ ณ นครเซี่ยงไฮ้



รายงานสถานการณ์การค้าสินค้าเกษตร (Situation Report)

ประจำเดือนเมษายน 2567

1. มูลค่าการค้าสินค้าเกษตรระหว่างไทยกับจีน (สถิติการนำเข้าสินค้าเกษตรที่สำคัญจากไทยของจีน)

รายการ	เดือนมีนาคม 2567				เดือนมกราคม-มีนาคม 2567			
	มูลค่านำเข้า (ล้าน USD)	%Δ Y/Y	ปริมาณนำเข้า (ตัน)	%Δ Y/Y	มูลค่านำเข้า (ล้าน USD)	%Δ Y/Y	ปริมาณนำเข้า (ตัน)	%Δ Y/Y
น้ำยาง (HS 4001.1000)	38.03	-31.68	31,727	-38.70	66.72	-35.81	56,444	-42.81
ยางแผ่นรมควัน (HS 4001.2100)	6.69	-54.23	3,560	-61.01	16.70	-68.74	9,167	-73.33
ยาง TSNR (HS 4001.2200)	133.94	72.82	84,385	55.38	283.57	38.98	183,024	27.99
ยางผสม (HS 4002.8000)	196.48	-27.55	126,592	-35.83	491.94	-35.80	326,268	-40.67
ทุเรียน (HS 0810.6000)	49.68	-67.81	7,649	-68.86	169.97	-54.47	27,263	-57.39
มังคุด (HS 0804.5030)	1.95	-89.64	629	-84.11	37.46	33.37	11,715	89.04
ลำไย (HS 0810.9030)	18.82	-37.00	14,288	-34.37	207.51	27.79	164,763	36.65
มะพร้าว (HS 0801.1200) In the inner shell (endocarp)	35.63	-36.55	40,640	-37.36	74.37	-40.81	87,109	-50.17
มันสำปะหลังแห้ง (HS 0714.1020)	76.28	-76.52	294,435	-74.83	147.95	-75.49	560,748	-74.58
ข้าวสาร (HS 1006.3020)	11.84	-21.26	15,337	-26.50	64.69	5.79	79,304	-10.79
กุ้งและปู (HS 0306)	24.66	-22.56	2,509	-1.64	85.53	12.80	8,472	40.20

2. สถานการณ์การค้าสินค้าเกษตรที่สำคัญและแนวโน้ม (ข้อมูลจากเว็บไซต์ศุลกากรแห่งชาติจีน)

● สถานการณ์การนำเข้าส่งออกสินค้าเกษตรเดือนมกราคม-มีนาคมของจีนปี 2567 มีมูลค่าการนำเข้าส่งออกรวม 75,807 ล้านดอลลาร์สหรัฐ โดยมีการส่งออกสินค้าเกษตร มูลค่า 23,090 ล้านดอลลาร์สหรัฐ ลดลงร้อยละ 1.2 เมื่อเทียบกับช่วงเวลาเดียวกันของปีก่อนหน้า และมีการนำเข้าสินค้าเกษตร มูลค่า 52,717 ล้านดอลลาร์สหรัฐ ลดลงร้อยละ 9.9 โดยจีนเสียดุลการค้ามูลค่า 29,627 ล้านดอลลาร์สหรัฐ

รายการ	เดือนมีนาคม 2567				เดือนมกราคม-มีนาคม 2567			
	มูลค่านำเข้า (ล้าน USD)	%Δ Y/Y	มูลค่าส่งออก (ล้าน USD)	%Δ Y/Y	มูลค่านำเข้า (ล้าน USD)	%Δ Y/Y	มูลค่าส่งออก (ล้าน USD)	%Δ Y/Y
ธัญพืชและพืชอาหาร	4,911.12	-22.6	117.50	1.3	16,556.32	-17.3	336.63	-1.5
น้ำมันพืชบริโภค	599.10	-40.9	n/a	n/a	1,793.78	-33.3	n/a	n/a
ผักและเห็ดบริโภค	n/a	n/a	1,302.83	13.2	n/a	n/a	3,340.51	13.4
ผลไม้สด/แห้ง และน้ำตาล	1,116.02	0.4	480.97	15.1	5,275.93	15.0	1,430.30	17.4
เนื้อสัตว์และเครื่องใน	1,999.52	-15.2	161.89	-3.3	5,990.50	-17.9	452.63	5.9
สินค้าสัตว์น้ำ	1,407.97	-25.4	1,526.71	-18.4	4,499.34	-4.0	4,419.97	-8.3
ฝ้าย	827.03	413.6	n/a	n/a	2,153.43	212.9	n/a	n/a
น้ำตาลบริโภค	7.51	-78.9	n/a	n/a	734.29	67.6	n/a	n/a

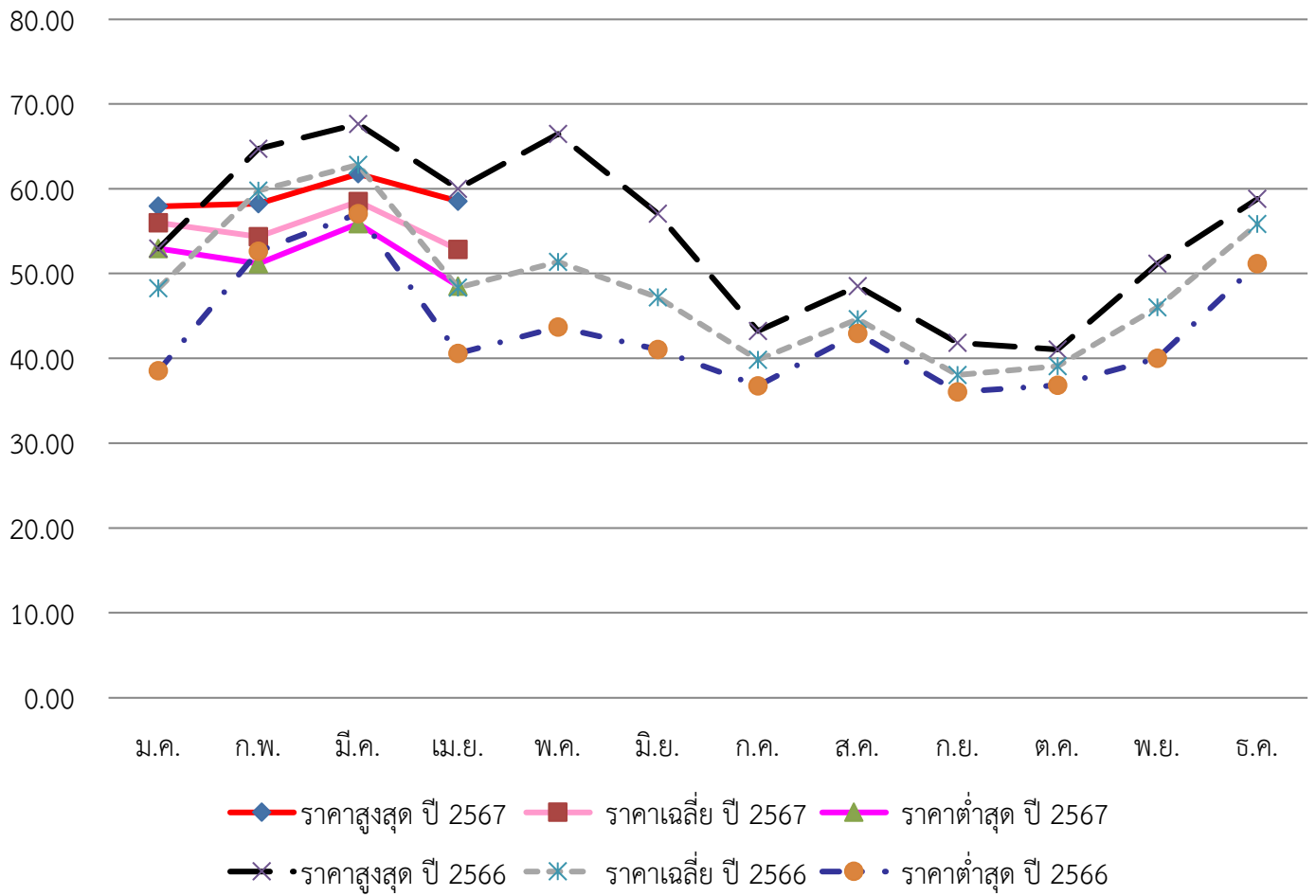
● เดือนมีนาคม 2567 จีนมีการนำเข้ายางพาราธรรมชาติ (HS 4001) 207,357 ตัน เมื่อเทียบกับเดือนมีนาคมของปี 2566 ลดลงร้อยละ 15.52 มูลค่านำเข้า 309.50 ล้านดอลลาร์สหรัฐ ลดลงร้อยละ 3.41 โดยมีการนำเข้าตั้งแต่เดือนมกราคม-มีนาคม 2567 รวม 527,889 ตัน เมื่อเทียบกับช่วงเวลาเดียวกันของปีก่อนหน้า ลดลงร้อยละ 16.20 มูลค่านำเข้า 752.63 ล้านดอลลาร์สหรัฐ ลดลงร้อยละ 8.24

● เดือนมีนาคม 2567 จีนมีการนำเข้ายางสังเคราะห์ (HS 4002) 443,787 ตัน เมื่อเทียบกับเดือนมีนาคมของปี 2566 ลดลงร้อยละ 9.85 มูลค่านำเข้า 737.83 ล้านดอลลาร์สหรัฐ ลดลงร้อยละ 3.15 โดยมีการนำเข้าตั้งแต่เดือนมกราคม-มีนาคมของปี 2567 รวม 1,278,977 ตัน เมื่อเทียบกับช่วงเวลาเดียวกันของปีก่อนหน้า ลดลงร้อยละ 10.56 มูลค่านำเข้า 2,068.33 ล้านดอลลาร์สหรัฐ เมื่อเทียบกับช่วงเวลาเดียวกันของปีก่อนหน้า ลดลงร้อยละ 6.32

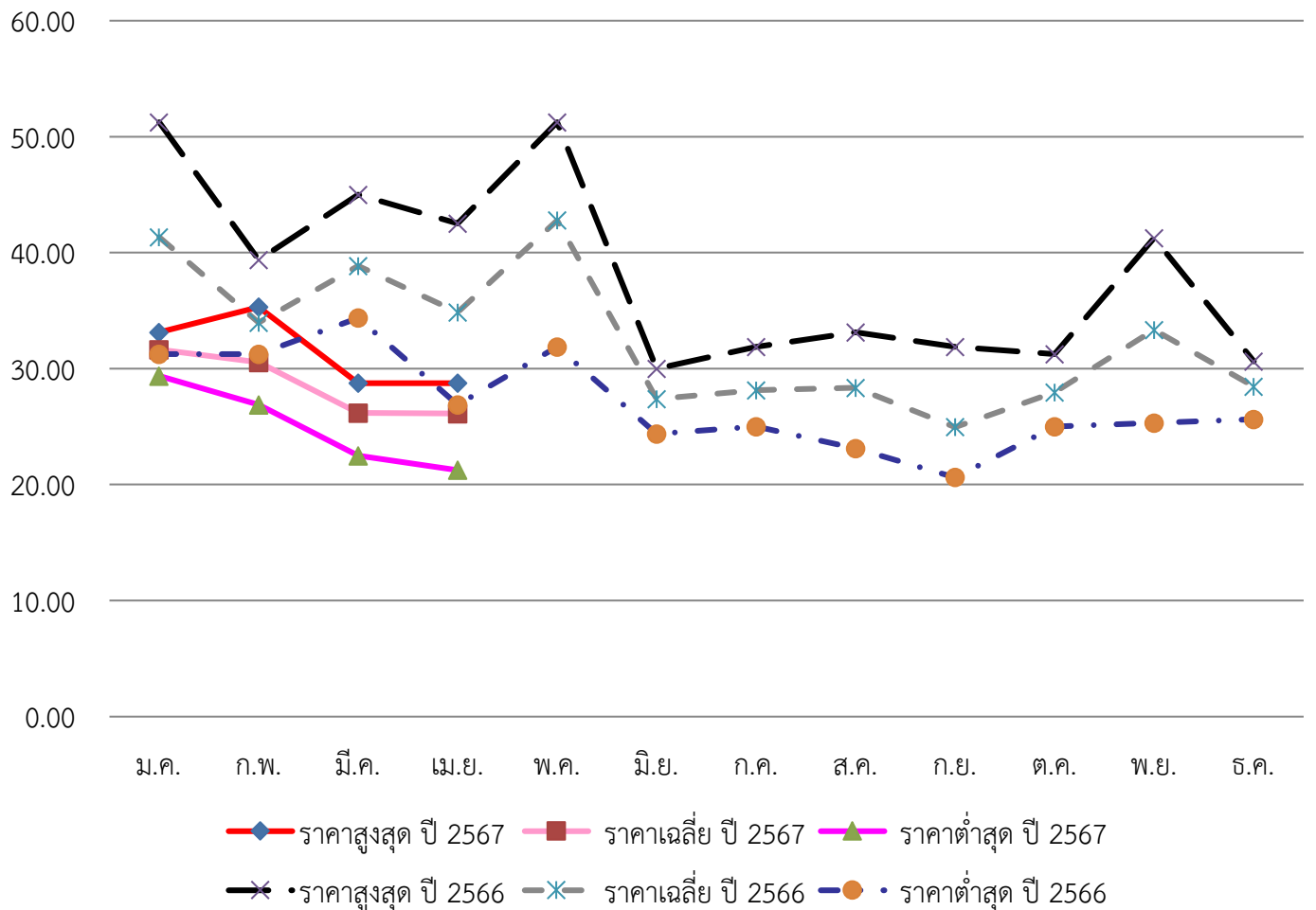
● ราคาทุเรียน มังคุด และลำไยไทยที่ตลาดค้าส่งผักและผลไม้เจียงหนานนครกว่างโจว เดือนเมษายน 2567

ชนิดผลไม้	ราคาเฉลี่ย เม.ย. 67 (หยวน/กก.)	ราคาเฉลี่ย เม.ย. 66 (หยวน/กก.)	%Δ Y/Y
ทุเรียน	52.83	48.32	9.33
มังคุด (เกรด 1)	26.13	34.85	-25.04
ลำไย (เกรด 1)	17.10	18.42	-7.15

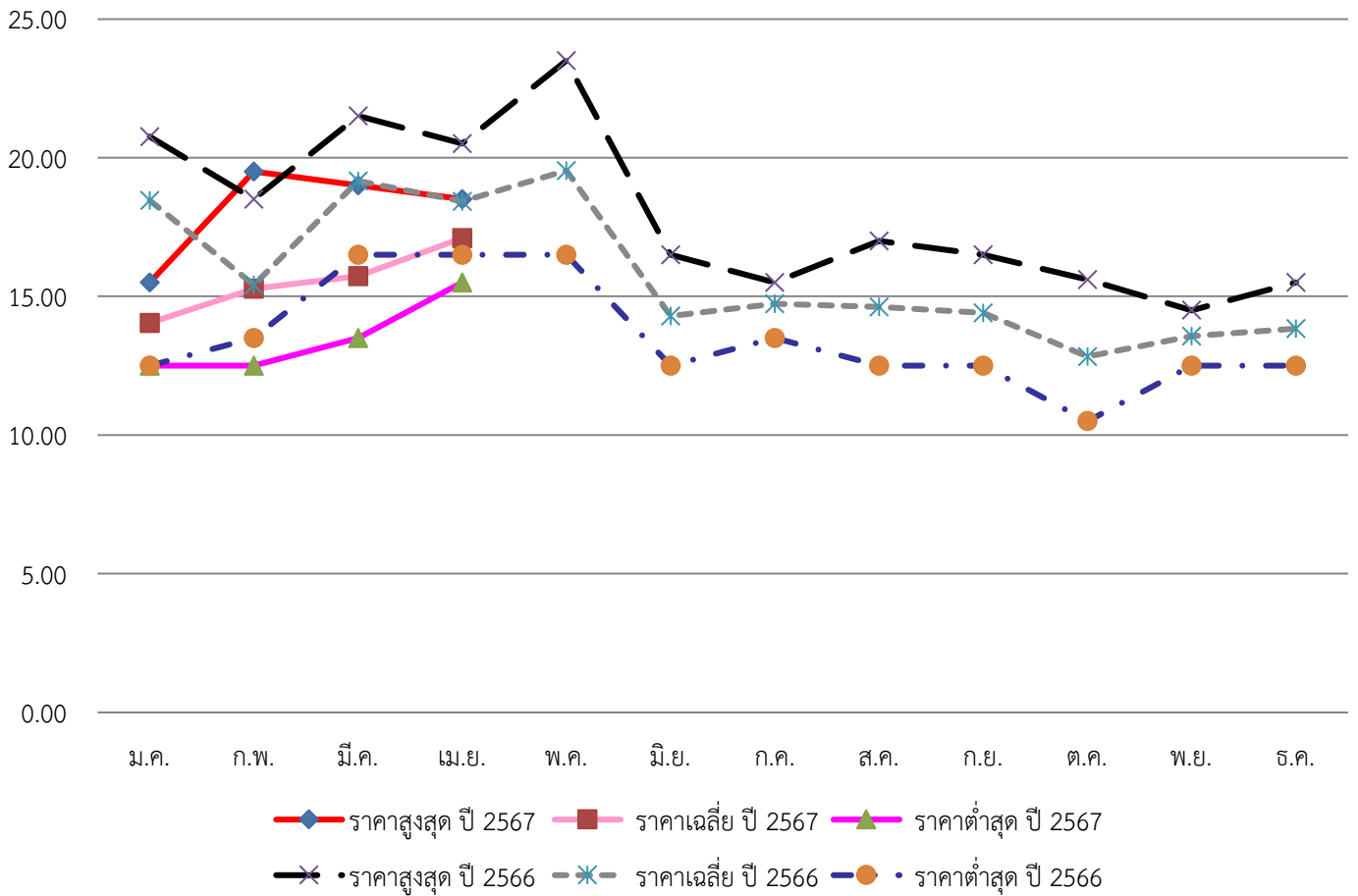
กราฟแสดงราคาขายส่งทุเรียนรายเดือนของปี 2566-2567 (หยวน/กก.)



กราฟแสดงราคาขายส่งมังคุด (เกรด 1) รายเดือนของปี 2566-2567 (หยวน/กก.)



กราฟแสดงราคาขายส่งลำไย (เกรด 1) รายเดือนของปี 2566-2567 (หยวน/กก.)



●ราคาค้าส่งสินค้าสัตว์น้ำที่สำคัญเมืองเชียงใหม่เดือนเมษายน 2567 (ข้อมูลจากกรมพัฒนาเกษตรกรรมเชียงใหม่)

รายการ	ขนาด	ราคา (หยวนต่อ กก.)				หมายเหตุ
		วันที่ 7	วันที่ 14	วันที่ 21	วันที่ 29	
กุ้งขาวแวนนาไม (Litopenaeus Vannamei)	60 - 100 ตัว/กก.	66	66	64	64	มีชีวิตรอด (เพาะเลี้ยง)
กุ้งขาวญี่ปุ่น/กุ้งลายเสือ (Penaeus japonicus)	50 - 70 ตัว/กก.	240	240	240	240	มีชีวิตรอด (เพาะเลี้ยง)
ปูทะเล (ปูไข่) (Scylla serrata)	-	250	250	240	240	มีชีวิตรอด (เพาะเลี้ยง)
ปูทะเล (ปูเนื้อ) (Scylla serrata)	-	180	180	180	180	มีชีวิตรอด (เพาะเลี้ยง)
หมึกกระดอง (cuttlefish)	นน. 250 - 500 ก./ตัว	50	56	56	60	แช่เย็น
หมึกกล้วย (squid)	นน. ตั้งแต่ 500 ก./ตัว	54	60	62	68	แช่เย็น
ปลานิล (tilapia)	นน. 250 - 500 ก./ตัว	15	14	15	15	มีชีวิตรอด (เพาะเลี้ยง)

3. ประเด็นปัญหา อุปสรรค และปัจจัยที่ส่งผลกระทบต่อการค้าสินค้าเกษตรของไทย รวมถึงแนวทางการแก้ไขปัญหา

● ทูเรียนเป็นผลไม้ที่ตลาดจีนมีความต้องการสูง ในขณะที่ประเทศผู้ผลิตทูเรียนต่าง ๆ ในอาเซียนต่างเข้ามาแย่งส่วนแบ่งทางการตลาดเพิ่มมากขึ้น โดยเฉพาะทูเรียนสดที่จีนอนุญาตให้นำเข้าได้จากไทย เวียดนาม และฟิลิปปินส์ ซึ่งปัจจุบันสวนทูเรียนเวียดนามที่ได้รับขึ้นทะเบียนส่งออกไปจีนกับทาง GACC มีจำนวน 708 สวน โรงคัดบรรจุ 168 โรง ในขณะที่สวนทูเรียนฟิลิปปินส์ที่ได้รับการขึ้นทะเบียนกับ GACC มีจำนวน 606 สวน โรงคัดบรรจุ 17 โรง รวมถึงการที่ทูเรียนที่เพาะปลูกในมณฑลไห่หนานจะเริ่มให้ผลผลิตเป็นปีที่สองในเดือนพฤษภาคม คาดว่าในปีนี้จะมียield ประมาณ 250 ตัน เกษตรกร ล้ง และผู้ส่งออกของไทย จึงควรให้ความสำคัญกับการควบคุมคุณภาพและมาตรฐานทูเรียนอย่างเข้มงวด โดยเฉพาะปัญหาทูเรียนอ่อน การควบคุมแมลงศัตรูพืช และการป้องกันปัญหาสารตกค้างและโลหะหนัก รวมถึงการพัฒนาแบรนด์ของตนเองเพื่อสร้างความแตกต่างจากคู่แข่ง และสร้างการรับรู้เกี่ยวกับแบรนด์ต่อผู้บริโภคไปพร้อมกัน

4. สถานการณ์ด้านการเกษตรที่สำคัญของประเทศที่รับผิดชอบ

● ปัจจุบันเมืองวานหนิงของมณฑลไห่หนานมีพื้นที่เพาะปลูกใบเตยกว่า 2,917 ไร่ โดยมี 6 หมู่บ้านที่สร้างเป็นฐานการผลิตเพาะปลูกใบเตย โดยใช้รูปแบบการพัฒนา "บริษัท + กลุ่มหมู่บ้าน + เกษตรกร" มีพื้นที่ที่สามารถเก็บเกี่ยวผลผลิตได้ราว 2,083 ไร่ มูลค่าผลผลิตปีละกว่า 30 ล้านหยวน นอกจากนี้ยังมีการเพิ่มมูลค่าผลผลิตทางการเกษตรโดยมีโครงการสร้างโรงงานแปรรูปผลิตภัณฑ์ใบเตย จำนวน 3 แห่งของเมืองวานหนิง โดยโรงงานแปรรูปที่นิคมอุตสาหกรรมปิงหลาง เฟส 1 จะเปิดดำเนินการในช่วงปลายเดือนเมษายน 2567 รองรับการผลิตปีละราว 3,360 ตัน เป็นผงใบเตย freeze dried ได้ 480 ตัน และโรงงานในตำบลหลี่จี้ได้เปิดดำเนินการตั้งแต่ปลายเดือนธันวาคม 2566 แต่ละวันรองรับการแปรรูปใบเตย 6 ตัน เพื่อทำเป็นผงใบเตย freeze dried ในขณะที่โรงงานในตำบลหนานเฉียวยังอยู่ในระหว่างการก่อสร้าง โดยสำนักวิจัยเครื่องเทศ

และเครื่องดื่ม (Spice and Beverage Research Institute) ของสถาบันวิทยาศาสตร์การเกษตรเซี่ยงไฮ้ ซึ่งตั้งอยู่ที่เมืองว่านหนิง ไม่เพียงแต่จะวิจัยและพัฒนาเทคโนโลยีการเพาะพันธุ์และการแปรรูป ยังพัฒนาผลิตภัณฑ์ผงใบเตย freeze dried ไอศกรีมใบเตย เค้กใบเตย และอื่น ๆ เพื่อสนับสนุนเทคโนโลยีตลอดห่วงโซ่อุตสาหกรรมใบเตยของเมืองว่านหนิง นอกจากนี้ ทางผู้ประกอบการที่เกี่ยวข้องในอุตสาหกรรมใบเตยอยู่ระหว่างการจัดตั้งสมาคมอุตสาหกรรมใบเตยของเมืองว่านหนิงอีกด้วย

- เมื่อวันที่ 12 เมษายน 2567 ได้มีการประชุมการเปิดใช้งานระบบเทคโนโลยีอุตสาหกรรมผักและแต่งในช่วงฤดูหนาวของมณฑลไห่หนาน โดยอุตสาหกรรมการเพาะปลูกผักและแต่งในช่วงฤดูหนาวของจีนที่มณฑลไห่หนานเป็นการเกษตรที่มีลักษณะพิเศษและมีประสิทธิภาพของมณฑลไห่หนาน (มณฑลไห่หนานตั้งอยู่ทางใต้สุดของจีน ในช่วงฤดูหนาวของจีนจึงมีอากาศที่ไม่หนาวมากยังสามารถเพาะปลูกผักและแต่งเซี่ยงไฮ้ได้) โดยมีพื้นที่เพาะปลูกราว 1.25 ล้านไร่ ผลผลิตกว่า 5 ล้านตัน มูลค่าผลผลิตประมาณ 20,000 ล้านหยวน เป็นฐานการเพาะปลูกผักและแต่งในช่วงฤดูหนาวป้อนให้กับเมืองขนาดกลางและใหญ่ของจีนมากกว่า 200 เมืองทั่วประเทศ

ในที่ประชุม นายซุน ฝางจุน รองอธิบดีกรมเกษตรและกิจการชนบทมณฑลไห่หนานได้เสนอข้อเสนอแนะ 2 ประการ คือ 1) ขอให้มีการเชื่อมโยงระบบเทคโนโลยีอุตสาหกรรมผักและแต่งในช่วงฤดูหนาวของมณฑลไห่หนานกับระบบของประเทศและระบบของมณฑลต่าง ๆ อย่างใกล้ชิด เพื่อแลกเปลี่ยนข้อมูลและเทคโนโลยีระหว่างกัน และ 2) เสนอให้ระบบสามารถวิเคราะห์ข้อมูลแนวโน้มทิศทางการพัฒนาอุตสาหกรรมผักและแต่งในฤดูของทั้งในมณฑลไห่หนานและมณฑลอื่น ๆ เพื่อเป็นข้อมูลให้กับหน่วยงานต่าง ๆ ในการออกมาตรการต่าง ๆ ได้อย่างทันทั่วถึง

- ตลาดค้าปลีกซานเจียวถิง ที่ตำบลเหิงชาน เมืองระดับอำเภอเหลียนเจียงของเมืองฉ่านเจียง มณฑลกวางตุ้ง เป็นตลาดกลางค้าปลีกที่สำคัญของเมืองฉ่านเจียง และมณฑลกวางตุ้ง มีการรวบรวมพริกทั้งจากตำบลเหิงชาน และพริกจากเขตปกครองตนเองกว่างซีจ้วง และมณฑลไห่หนานด้วย ซึ่งมีการกระจายไปยังมณฑลกวางตุ้ง เจียงซู เจ้อเจียง เสฉวน และนครฉงชิ่ง โดยเมื่อปี 2566 ตำบลเหิงชานมีพื้นที่เพาะปลูกพริก 7,083 ไร่ ผลผลิตกว่า 140,000 ตัน

- เมืองเม่าหมิงของมณฑลกวางตุ้งมีพื้นที่เพาะปลูกลิ้นจี่ราว 583,333 ไร่ มีผลผลิตประมาณ 1 ใน 4 ของผลผลิตลิ้นจี่ของจีน ในปี 2566 อุตสาหกรรมลิ้นจี่ตลอดห่วงโซ่อุตสาหกรรมของเมืองเม่าหมิงมีมูลค่ามากกว่า 12,000 ล้านหยวน โดยที่เมืองระดับอำเภอเกาโจวของเมืองเม่าหมิงมีศูนย์รวบรวมพันธุกรรม (germplasm) ลิ้นจี่ระดับชาติ โดยมีการรวบรวมสายพันธุ์ลิ้นจี่มากกว่า 700 สายพันธุ์จาก 12 ประเทศ/เขตแดน และนักวิจัยที่ทำการปรับปรุงพันธุ์ผสมพันธุ์ด้วย

การเพาะปลูกลิ้นจี่ของเมืองเม่าหมิงมีการใช้เทคโนโลยี "5G+IoT (Internet of Things)" ซึ่งเชื่อมต่ออุปกรณ์ดิจิทัลอัจฉริยะในการตรวจสอบสภาพแวดล้อมการเพาะปลูก อาทิ ปริมาณน้ำฝน อุณหภูมิ ความชื้น สภาพของแมลงศัตรูพืช แบบ real-time เข้ามาช่วย รวมถึงมีการสร้างศูนย์ข้อมูล big data อุตสาหกรรมลิ้นจี่ของเมืองเม่าหมิง และการสร้างสวนลิ้นจี่อัจฉริยะขึ้นด้วย โดยข้อมูลด้านเทคนิคในการเพาะปลูกลิ้นจี่จะถูกส่งให้เกษตรกรที่เพาะปลูกลิ้นจี่กว่า 300,000 ราย ผ่านโทรศัพท์มือถือแบบ real-time รวมถึงมีการสร้างสถานีรวบรวมสินค้าลิ้นจี่เพื่อให้ผลผลิตที่เก็บเกี่ยวได้ภายใน 3 ชั่วโมงจะสามารถส่งถึงสถานีรวบรวมสินค้าเพื่อผ่านกระบวนการเก็บรักษาด้วยความเย็น ซึ่งจะสามารถเก็บรักษาผลผลิตได้นานถึง 20 วัน โดยที่ผลผลิตไม่เสียหายได้ถึงร้อยละ 99.8 นอกจากนี้ เมืองเม่าหมิงยังผลักดันการแปรรูปสินค้าลิ้นจี่โดยนิคมอุตสาหกรรมลิ้นจี่กวางตุ้ง (เม่าหมิง) ของบริษัท Guangyao Wanglaoji มีสายการผลิตอัตโนมัติในการแปรรูปลิ้นจี่เป็นแยมลิ้นจี่และเครื่องดื่มลิ้นจี่ แต่ละวันใช้ลิ้นจี่ผลสดกว่า 200 ตัน มูลค่าผลผลิตต่อปีกว่า 400 ล้านหยวน ปัจจุบันเมืองเม่าหมิงมีบริษัทชั้นนำในการแปรรูปลิ้นจี่ 30 กว่าบริษัท เป็นบริษัทที่มีมูลค่าการผลิตมากกว่า 100 ล้านหยวนต่อปี จำนวน 3 บริษัท

- นกพิราบเป็นหนึ่งในเมนูอาหารที่มีเอกลักษณ์ของอาหารกวางตุ้ง โดยเมืองเม่าหมิงเป็นแหล่งเพาะเลี้ยงนกพิราบเพื่อรับประทานเนื้อที่มีชื่อเสียงมากกว่า 10 ปี โดยเขตเม่าหนานของเมืองเม่าหมิง มีฟาร์มเพาะเลี้ยงนกพิราบชนชาวขนาดใหญ่ 7 แห่ง มีนกพิราบที่ใช้เพาะพันธุ์ 500,000 คู่ ผลผลิตนกพิราบที่ออกสู่ตลาดราว 10 ล้านตัวต่อปี โดยนกพิราบชนชาวของเขตเม่าหนาน ได้ถูกรับเลือกเป็นแบรนด์สินค้าเกษตรสาธารณะของมณฑลกวางตุ้งเมื่อปี 2566 ด้วย ผลผลิตส่วนใหญ่กระจายไปยังเมืองฉ่านเจียง นครกว่างโจว เมืองจูไห่ และเมืองฝอชาน

- เมื่อวันที่ 15 เมษายน 2567 เรือ XH DOLPHIN ที่บรรทุกผลไม้จากไทย อาทิ ทูเรียน และมะพร้าวอ่อน รวม 139 ตัน ได้เทียบท่าที่ท่าเรือตงก่วน (เฟส 2) อย่างเป็นทางการ โดยบริษัท UNIFIER Container Lines จำกัด เป็นผู้ดำเนินการเส้นทางเดินเรือขนส่งผลไม้ไทยที่ท่าเรือตงก่วน ซึ่งการเปิดเส้นทางขนส่งผลไม้ครั้งนี้ เป็นการเปิดเส้นทางขนส่งผลไม้ที่ท่าเรือตงก่วนเพิ่มเติม ภายหลังจากที่ได้เปิดเส้นทางเดินเรือสำหรับการนำเข้ากีวีจากนิวซีแลนด์ และลูกพรุนจากชิลีที่ส่งผ่านท่าเรือตงก่วนแล้ว โดยเส้นทางเดินเรือนี้เป็นเส้นทางเดินเรือตรงไปกลับระหว่างท่าเรือแหลมฉบังและท่าเรือตงก่วนเส้นทางแรก ใช้ระยะเวลาเดินเรือระหว่างสองท่าเรือประมาณ 3.5 วัน สามารถร่นระยะเวลาในการขนส่งได้ร้อยละ 50 เมื่อเทียบกับในอดีตที่ใช้เรือเล็กขนส่งต่อ ลดค่าใช้จ่ายลงได้ราว 10,000 - 15,000 หยวนต่อตู้คอนเทนเนอร์ (ประมาณ 50,000 - 75,000 บาท)

เรือขนส่งผลไม้สายด่วนระหว่างท่าเรือตงก่วน - ท่าเรือแหลมฉบัง สามารถบรรทุกตู้คอนเทนเนอร์ขนาด 20 ฟุต (TEU) ได้จำนวน 1,028 ตู้ โดยเป็นเรือบรรทุกตู้คอนเทนเนอร์ที่ได้ทำการปรับปรุงให้เป็นเรือที่รองรับตู้คอนเทนเนอร์ห่วงโซ่ความเย็นเต็มรูปแบบล้ำแรกของโลก โดยปรับปรุงระบบเทคโนโลยีการระบายอากาศ การเพิ่มปริมาณกำลังไฟฟ้า และการควบคุมการปล่อยก๊าซคาร์บอน เป็นต้น สามารถขนส่งสินค้าแห้งสินค้าแช่เย็นระหว่างท่าเรือเรือตงก่วนและท่าเรือแหลมฉบัง โดยในช่วงแรกจะใช้เรือจำนวน 1 ลำ และคาดว่าในช่วงปลายเดือนเมษายนต้นเดือนพฤษภาคม จะเพิ่มเที่ยวเรือเป็นสัปดาห์ละเที่ยวแบบจุดถึงจุด (เที่ยวเรือตรง) ระหว่างท่าเรือเรือตงก่วนและท่าเรือแหลมฉบัง (สามารถเช็คเที่ยวการเดินทางเรือได้จากเว็บไซต์ของบริษัท UNIFIER Container Lines จำกัด ได้ที่ <https://139.196.239.154>)

ทั้งนี้ ตั้งแต่ปี 2566 ท่าเรือตงก่วนได้กลับมาดำเนินงานเรื่องการนำเข้าผลไม้ ได้มีการนำเข้าผลไม้จากประเทศนิวซีแลนด์ ออสเตรเลีย ชิลี ไทย และมาเลเซีย โดยท่าเรือตงก่วนเป็นท่าเรือแห่งแรกของจีนตอนใต้ที่สามารถนำเข้าผลไม้ได้ทั้งรูปแบบที่บรรจุในตู้คอนเทนเนอร์และไม่ได้บรรจุ

ในตู้คอนเทนเนอร์ (บรรจุในห้องเย็นของเรือ) ซึ่งการเปิดเส้นทางเดินเรือขนส่งผลไม้สายด่วนระหว่างท่าเรือตงก่วน - ท่าเรือแหลมฉบัง เป็นอีกหนึ่งมาตรการสำคัญสำหรับท่าเรือตงก่วนที่สร้างเป็นท่าเรือสาธิตที่นำหน้าสำหรับการนำเข้าผลไม้ทางภาคใต้ของจีน และสร้างสภาพแวดล้อมทางการค้าและธุรกิจที่สะดวกยิ่งขึ้นระหว่างเมืองตงก่วนกับประเทศไทย

ผลไม้สดที่นำเข้าผ่านท่าเรือตงก่วนได้ถูกส่งไปยังตลาดค้าส่งผลไม้ในนครกว่างโจวและเมืองตงก่วนแล้วกระจายไปยังพื้นที่ต่างๆ ของจีนต่อไป โดยศุลกากรขาเถียนภายใต้การดูแลของศุลกากรหวงฝู ได้อำนวยความสะดวกในการตรวจกักกันผลไม้ที่นำเข้าผ่านท่าเรือตงก่วน เช่น การเปิดช่องเขียว (green lane) การให้สำแดงล่วงหน้า การนัดหมายผ่านด่านแบบ 7 วัน x 24 ชั่วโมง และการให้สินค้าสามารถออกจากสถานที่ควบคุมตามเงื่อนไข เป็นต้น ในขณะเดียวกัน ศุลกากรขาเถียนได้จัดตั้งทีมผู้เชี่ยวชาญให้คำปรึกษาทางธุรกิจแบบหนึ่งต่อหนึ่งให้แก่บริษัท และให้คำแนะนำเรื่องกฎระเบียบการกักกันและวิธีสำแดงที่ถูกต้องให้กับบริษัทอย่างมืออาชีพ และจัดเจ้าหน้าที่อำนวยความสะดวกในการตรวจสอบกักกันผลไม้ก่อนสินค้าชนิดอื่น เพื่อให้เมื่อสินค้ามาถึงสามารถตรวจสอบกักกันได้โดยทันที ตั้งแต่ต้นปีจนถึงปัจจุบัน ศุลกากรขาเถียนได้ดำเนินการตรวจปล่อยผลไม้รวม 1,665 ตัน โดยผลไม้ที่ตรวจปล่อย ได้แก่ ลูกพรุน ทุเรียน มะพร้าวอ่อน เป็นต้น คาดว่าในเดือนพฤษภาคม 2567 จะมีผลไม้สดที่นำเข้าผ่านท่าเรือตงก่วนมากกว่า 5,000 ตัน

การเปิดให้บริการเส้นทางเดินเรือขนส่งผลไม้ตรงจากท่าเรือแหลมฉบังไปยังท่าเรือตงก่วนของเมืองตงก่วน นครกว่างโจว เป็นอีกหนึ่งทางเลือกให้กับผู้ประกอบการของไทยในการขนส่งผลไม้เข้าสู่ตลาดค้าส่งผักและผลไม้เจียงหนานในนครกว่างโจวและจีนตอนใต้ เพิ่มเติมจากท่าเรือหนานซาของนครกว่างโจว โดยท่าเรือตงก่วนมีระยะห่างจากตลาดเพียง 70 กม. ใช้เวลาในการขนส่งจากท่าเรือไปตลาดประมาณ 1.5 ชม.

ท่าเรือตงก่วนยังมีเส้นทางเดินเรือระหว่างประเทศไม่มากนัก ความแออัดและปริมาณสินค้าจึงน้อยกว่าท่าเรือหนานซา ในขณะที่หน่วยงานต่างๆ ของเมืองตงก่วนพยายามผลักดันให้มีการนำเข้าผลไม้ผ่านท่าเรือตงก่วนเพิ่มขึ้น ผู้ประกอบการส่งออกผลไม้ของไทยจึงควรสอบถามข้อมูลกับบริษัทชิปปิงเพื่อพิจารณาเปรียบเทียบค่าใช้จ่ายและความรวดเร็วในการตรวจปล่อยสินค้าที่ปลายทาง เพื่อเป็นข้อมูลประกอบการตัดสินใจเลือกเส้นทางขนส่งผลไม้ในช่วงฤดูกาลที่จะออกมากในช่วงเดือนพฤษภาคม-มิถุนายนนี้

- ในช่วงไม่กี่ปีที่ผ่านมา คุณภาพกาแฟของมณฑลยูนนานได้ปรับเพิ่มขึ้นอย่างมาก โดยเมื่อปี 2564 ผลผลิตกาแฟของมณฑลยูนนานเป็นเกรดพรีเมียมร้อยละ 8 และมีอัตราการแปรรูปกาแฟขั้นสูงร้อยละ 20 ในขณะที่ในปี 2566 ผลผลิตกาแฟของมณฑลยูนนานซึ่งเป็นเกรดพรีเมียมปรับเพิ่มขึ้นเป็นร้อยละ 22.7 และมีอัตราการแปรรูปกาแฟขั้นสูงเพิ่มขึ้นเป็นร้อยละ 56 ภาควิชาเกี่ยวกับกาแฟได้ถูกบรรจุลงในหลักสูตรปริญญาตรีของมหาวิทยาลัยเกษตรยูนนาน ซึ่งเป็นส่วนช่วยในการผลิตและบ่มเพาะบุคลากรที่เชี่ยวชาญด้านกาแฟให้กับประเทศจีน รวมถึงที่ผ่านมามหาวิทยาลัยเกษตรยูนนานได้มีการปลูกต้นกาแฟพันธุ์แทนต้นกาแฟเดิม เริ่มให้ผลผลิต และการที่มีการแปรรูปกาแฟขั้นสูงเพิ่มมากขึ้น ทำให้ราคากาแฟของมณฑลยูนนานปรับเพิ่มขึ้น โดยรูปแบบของราคามีการปรับเปลี่ยนจากเดิมที่พ่อค้าเป็นคนตั้งราคา รับซื้อ เป็นผู้ผลิต/แปรรูปสามารถกำหนดราคาจำหน่ายได้ตามกลไกตลาด

- เมื่อวันที่ 8 เมษายน 2567 สำนักวิจัยมาตรฐานคุณภาพและเทคโนโลยีการทดสอบของสถาบันวิทยาศาสตร์การเกษตรมณฑลยูนนานได้เริ่มดำเนินการโครงการวิจัยเทคโนโลยีดิจิทัลที่นำเชื่อถือสำหรับผลิตภัณฑ์ทางการที่โดดเด่นของมณฑลยูนนานตลอดห่วงโซ่อุตสาหกรรมที่เขตชุกเจียงของเมืองเจาทง

สำนักวิจัยมาตรฐานคุณภาพและเทคโนโลยีการทดสอบของสถาบันวิทยาศาสตร์การเกษตรมณฑลยูนนาน ได้ร่วมกับหน่วยงานอื่น ๆ เช่น Yunnan Hanzhe Technology Co., Ltd. และ Yunnan Trace Technology Co., Ltd. เป็นต้น ในการดำเนินการโครงการได้ใช้ผลิตภัณฑ์ทางการเกษตรที่โดดเด่นของมณฑลยูนนานในโมเดลในการวิจัย มีการใช้การระบุตำแหน่งแบบอัจฉริยะด้วยดาวเทียมเปย์โต่ว การใช้เทคโนโลยีข้อมูล big data, IoT, cloud computing และ blockchain เข้ามาช่วยในการดำเนินการรวมข้อมูลที่สำคัญเพื่อสร้างแพลตฟอร์ม IoT สร้างระบบการจัดการที่นำเชื่อถือของข้อมูลวงจรชีวิต (life cycle) ทั้งหมดของสินค้าเกษตร วิจัยและพัฒนาาระบบตรวจสอบย้อนกลับของกระบวนการเพาะปลูกสินค้าเกษตรโดยใช้เทคโนโลยี blockchain และพัฒนาสร้าง "หนึ่งรหัส" สำหรับการตรวจสอบย้อนกลับด้านคุณภาพและความปลอดภัยของผลิตภัณฑ์ทางการเกษตรที่โดดเด่นได้ตลอดห่วงโซ่อุตสาหกรรมตั้งแต่จากสวนไปถึงผู้บริโภค โดยมีรูปแบบการจัดเก็บข้อมูลด้านการเกษตรที่เป็นมาตรฐาน สามารถตรวจสอบและติดตามข้อมูลได้ตั้งแต่การเพาะปลูก การแปรรูป การขนส่ง และการจำหน่ายไปจนถึงผู้บริโภค ซึ่งจะช่วยพัฒนาการเกษตรคุณภาพสูงของมณฑลยูนนานไปพร้อมกันด้วย

- วันที่ 27 - 28 เมษายน 2567 กงสุล (ฝ่ายเกษตร) ได้ร่วมคณะนายภูมิธรรม เวชยชัย รองนายกรัฐมนตรีและรัฐมนตรีว่าการกระทรวงพาณิชย์ และผู้บริหารระดับสูงของกระทรวงพาณิชย์ ในโอกาสเดินทางเยือนมณฑลยูนนาน สาธารณรัฐประชาชนจีน และแขวงหลวงน้ำทา สาธารณรัฐประชาธิปไตยประชาชนลาว เพื่อสำรวจเส้นทางขนส่งผลไม้ไทยผ่านด่านลาวเข้าสู่ตลาดจีน รวมทั้งการประชุมหารือร่วมกับหน่วยงานที่เกี่ยวข้องของเขตปกครองตนเองชนชาติไทสิบสองปันนา ระหว่างวันที่ 27 - 29 เมษายน 2567

วันที่ 27 เมษายน 2567 คณะได้ประชุมหารือร่วมกับนายดาว เหวิน (Mr.Dao Wen) ผู้ว่าการเขตฯ สิบสองปันนา เกี่ยวกับประเด็นการอำนวยความสะดวกการขนส่งผลไม้ไทยผ่านด่านต่างๆ ในเขตฯ สิบสองปันนา การผลักดันการขนส่งสินค้าจากด่านท่าเรือเชียงแสนไปยังท่าเรือกวนเหล่ยของจีนผ่านแม่น้ำโขง การผลักดันการเปิดตลาดโคเนื้อมีชีวิต เนื้อโคและเนื้อหมูแช่แข็ง และผลพลอยได้ รวมทั้งการผลักดันให้ด่านท่าเรือกวนเหล่ยเป็นสถานที่กำหนดเฉพาะสำหรับผลไม้นำเข้า โดยผู้ว่าการเขตปกครองตนเองสิบสองปันนา ได้แจ้งว่าปัจจุบันด่านท่าเรือกวนเหล่ยอยู่ระหว่างการปรับปรุงโครงสร้างพื้นฐานให้มีศักยภาพรองรับการค้าในอนาคต พร้อมขอให้ฝ่ายไทยสนับสนุนการเปิดเส้นทางการบินสิบสองปันนา-กรุงเทพฯ หากเปิดเส้นทางการบินเพิ่มจะเป็นประโยชน์ต่อการเดินทางท่องเที่ยว และช่วยเพิ่มมูลค่าการค้าระหว่างสองประเทศได้

วันที่ 28 เมษายน 2567 คณะได้เดินทางลงพื้นที่ด่านบ่อเต็น แขวงหลวงน้ำทา สาธารณรัฐประชาธิปไตยประชาชนลาว รวมทั้งด่านโม้อานและด่านรถไฟโม้อาน มณฑลยูนนาน สาธารณรัฐประชาชนจีน เพื่อสำรวจเส้นทางขนส่งผลไม้ไทยผ่านด่านลาวเข้าสู่ตลาดจีน และรับฟังสรุปสถานการณ์การขนส่งผลไม้ไทยผ่านด่านโม้อานและด่านรถไฟโม้อาน โดยศุลกากรในพื้นที่พร้อมอำนวยความสะดวกในการตรวจกักกันสินค้า

ผลไม้ไทย อาทิ การตรวจกักกันสินค้าผลไม้ที่ผ่านเข้าด่านก่อนสินค้าประเภทอื่น ๆ การให้ผู้บรรทุกผลไม้ที่ถูกสุ่มตัวอย่างไปตรวจยังห้องปฏิบัติการสามารถนำสินค้าออกจากเขตควบคุมของศุลกากรไปยังตลาด/โกดังห้องเย็นของผู้จำหน่ายได้ก่อน โดยไม่ต้องรอผลการตรวจสอบจากห้องปฏิบัติการ เป็นต้น ในโอกาสนี้ คณะท่านรองนายกรัฐมนตรีและรัฐมนตรีว่าการกระทรวงพาณิชย์ ได้ประชุมหารือร่วมกับนายอ๋องจัน คำพวง รองเจ้าแขวงหลวงน้ำทา สปป.ลาว เกี่ยวกับการอำนวยความสะดวกการขนส่งผลไม้ไทยผ่านแดน สปป.ลาว มายังประเทศจีน ผ่านด่านบ่อเต็น และเส้นทางรถไฟลาว-จีน รวมทั้งขอให้ฝ่ายลาวช่วยรายงานสภาพจราจรบริเวณด่านให้ฝ่ายไทยทราบ เพื่อใช้เป็นข้อมูลในการบริหารจัดการการขนส่งสินค้าผลไม้ไทยไปยังประเทศจีน

ทั้งนี้ ด่านโมฮานอยู่ระหว่างการพัฒนาปรับปรุงขยายช่องทางการเข้า-ออกของรถบรรทุกจากเดิม 2 ช่อง (จุดตรวจรถเข้า-ออก) เป็น 12 ช่อง ซึ่งจะเพิ่มศักยภาพด่านโมฮานให้สามารถรองรับการนำเข้าและส่งออกสินค้า โดยในระหว่างนี้จะปรับเปลี่ยนให้ช่องทางเข้าออกของรถบรรทุกของด่านโมฮานในปัจจุบันรองรับเฉพาะรถขาเข้าจากฝั่งลาวเท่านั้น และให้รถบรรทุกขาออกจากจีนใช้ช่องทางรองรับการเข้า-ออกของรถบรรทุก โดยเฉพาะแห่งใหม่ ปัจจุบันด่านโมฮานมีสถานที่ควบคุมตรวจสอบจำเพาะสำหรับผลไม้ กล้วย และต้นกล้าพันธุ์น้ำเข้า ในขณะที่ด่านรถไฟโมฮานมีสถานที่ควบคุมตรวจสอบจำเพาะสำหรับผลไม้ กล้วย และสินค้าสัตว์น้ำแช่เย็นนำเข้า

เมื่อวันที่ 29 เมษายน 2567 คณะได้ประชุมหารือร่วมกับนายชวี เค่อฮุย (Mr.Xu Kehui) รองผู้ว่าการเขตฯ ลีบสองปันนา และคณะนักธุรกิจลีบสองปันนา มณฑลยูนนาน ประเด็นเกี่ยวกับการแก้ไขปัญหาอุปสรรคทางการค้า เพิ่มมูลค่าการค้าและการลงทุนระหว่างไทย-จีน รวมทั้งประเด็นการผลักดันการขนส่งสินค้าจากด่านท่าเรือเชียงแสน ผ่านแม่น้ำโขงไปยังท่าเรือกวนเหล่ยของจีน การผลักดันการเปิดตลาดโคเนื้อ มีชีวิต เนื้อโค เนื้อหมูแช่แข็ง และผลพลอยได้ รวมทั้งการผลักดันให้ด่านท่าเรือกวนเหล่ยเป็นสถานที่กำหนดเฉพาะสำหรับผลไม้นำเข้า

- วันที่ 26 เมษายน 2567 กงสุล (ฝ่ายเกษตร) ได้เข้าร่วมประชุมกับรัฐมนตรีช่วยว่าการกระทรวงพาณิชย์ (นายณภัทร ศรีสรรพางค์) และคณะผู้บริหารระดับสูงของกระทรวงพาณิชย์ ณ โรงแรม Park Hyatt นครกว่างโจว เพื่อหารือเกี่ยวกับสถานการณ์การขนส่งผลไม้ไทยและแนวทางการเปิดตลาดผลไม้แช่แข็ง ในโอกาสที่คณะที่ได้เดินทางเยือนสาธารณรัฐสังคมนิยมเวียดนาม และสาธารณรัฐประชาชนจีน ระหว่างวันที่ 24 - 28 เมษายน 2567 เพื่อสำรวจเส้นทางการขนส่งผลไม้ทางบกระหว่างเวียดนามและจีน (ด่านโหย่วอี้กวน และด่านรถไฟผิงเสียง) และสำรวจสภาพการค้าในตลาดค้าส่งผลไม้ในนครหนานหนิงและนครกว่างโจว

รมช.พณ. แจ้งว่ามีผู้ประกอบการส่งออกผลไม้ของไทยได้ประสานมายังกระทรวงพาณิชย์แจ้งความประสงค์ในการส่งออกมะพร้าวที่ปกกกลากออกแล้ว (เนื้อมะพร้าวพร้อมน้ำมะพร้าวแช่แข็ง) เนื้อลำไยสดแช่แข็ง และเนื้อมะม่วงแช่แข็ง ซึ่งตลาดจีนมีความต้องการใช้ในอุตสาหกรรมอาหารและเครื่องดื่ม จึงขอให้กงสุล (ฝ่ายเกษตร) ประสานกับหน่วยงานที่เกี่ยวข้องของไทยในการเจรจาขอเปิดตลาดผลไม้แช่แข็งของไทยกับจีน และยังคงจะเป็นการช่วยเหลือเกษตรกรในช่วงที่ผลผลิตออกมากในอีกทางหนึ่งด้วย ซึ่งฝ่ายเกษตรฯ กว่างโจว ได้แจ้งเรื่องดังกล่าวให้กับหน่วยงานที่เกี่ยวข้องของกระทรวงเกษตรและสหกรณ์พิจารณาดำเนินการเรื่องที่เกี่ยวข้องแล้ว

ในส่วนการติดตามสถานการณ์บริเวณด่านทางบกของเวียดนามและจีน รมช.พณ. ขอให้สำนักงานส่งเสริมการค้าในต่างประเทศในพื้นที่และฝ่ายเกษตรฯ กว่างโจว ติดตามสถานการณ์บริเวณด่านทางบกของเวียดนามและจีนอย่างใกล้ชิด โดยเฉพาะในช่วงฤดูการผลิตผลไม้ที่จะออกมากในช่วงเดือนพฤษภาคม - มิถุนายนที่จะถึงนี้ โดยกงสุล (ฝ่ายเกษตร) ได้เรียนว่า ฝ่ายเกษตรฯ กว่างโจว ได้จัดทำข้อมูลแจ้งเตือนผู้ประกอบการเกี่ยวกับสถานการณ์บริเวณด่านนำเข้าผลไม้ทางบกของมณฑลยูนนานและเขตปกครองตนเองกว่างซีจ้วง (land port alert) และมีการนำเสนอข้อมูลปริมาณรถบรรทุกที่ผ่านเข้า-ออกด่านโหย่วอี้กวน และด่านตงซิง ของเขตฯ กว่างซีจ้วง ในแต่ละวัน ผ่านเว็บไซต์ของฝ่ายเกษตรฯ กว่างโจว

5. การคาดการณ์สถานการณ์การค้าสินค้าเกษตร

- ในเดือนพฤษภาคม - มิถุนายน คาดว่าจะมีปริมาณผลผลิตทุเรียนออกสู่ตลาดจำนวนมาก ผู้ประกอบการส่งออกผลไม้ไทยไปจีนผ่านเส้นทางขนส่งทางบกไทยจึงควรติดตามสถานการณ์ความแออัดของด่านทางฝั่งลาว เวียดนาม และจีนอย่างใกล้ชิด ในกรณีที่มีปริมาณรถติดสะสมในเส้นทางการขนส่งทางบกจำนวนมาก ทางผู้ประกอบการควรเปลี่ยนไปใช้เส้นทางการขนส่งทางเรือซึ่งรองรับการขนส่งได้จำนวนมาก และใช้ระยะเวลาในการขนส่งไม่นาน (ประมาณ 4-5 วัน) โดยเฉพาะเส้นทางขนส่งทางเรือจากท่าเรือแหลมฉบังไปยังท่าเรือทางตอนใต้ของจีน เช่น ท่าเรือชินโจว (เขตฯ กว่างซีจ้วง) ท่าเรือหนานซา ท่าเรือตงกวน และท่าเรือเสอฮั่ว ท่าเรือจินเจิ้น (มณฑลกว่างตุง) เป็นต้น

- เมื่อวันที่ 30 เมษายน 2567 เวลา 12.58 น. ช่องเข้า-ออกรถบรรทุก (อาคารหลังใหม่) ของด่านโหย่วอี้กวนได้เปิดใช้งานแล้ว ส่งผลให้ช่องเข้า-ออกของรถบรรทุกจากเดิม 6 ช่อง เพิ่มขึ้นเป็น 12 ช่อง ทำให้ประสิทธิภาพการผ่านด่านศุลกากรเข้า-ออกประเทศจีนเพิ่มมากขึ้น คาดว่ายานพาหนะที่เข้า-ออกผ่านด่านโหย่วอี้กวนจะเพิ่มขึ้น 300 คันต่อวัน โดยปริมาณรถบรรทุกที่ผ่านเข้า-ออกเฉลี่ยต่อวันจะเพิ่มขึ้นจาก 1,300 คัน เป็น 1,600 คัน ทำให้การขนส่งสะดวกมากขึ้น โลจิสติกส์มีประสิทธิภาพมากขึ้น และการค้าสะดวกยิ่งขึ้น ส่งผลให้ห่วงโซ่อุปทานอุตสาหกรรมข้ามพรมแดนของจีน-อาเซียน มีความสะดวก รวดเร็ว และปลอดภัยยิ่งขึ้น

เมื่อรถบรรทุกมาถึงช่องเข้า-ออกของด่านโหย่วอี้กวน ตรงบริเวณไม้กั้นช่องเข้า-ออก จะมีระบบกล้องตรวจจับข้อมูลรถ เครื่องชั่งน้ำหนักกรดแบบอิเล็กทรอนิกส์ และระบบไม้กั้นอัจฉริยะ เป็นต้น คนขับรถสามารถดำเนินการผ่านระบบตรวจสอบการเข้า-ออกเมืองผ่านระบบอัตโนมัติผ่านการสแกนลายนิ้วมือและสแกนใบหน้า ในขณะที่เลขทะเบียนรถ เลขตู้คอนเทนเนอร์ และข้อมูลน้ำหนักกรดจะมีการตรวจจับด้วยกล้องและเครื่องชั่งน้ำหนัก และส่งเข้าระบบแบบอัตโนมัติ โดยระบบไม้กั้นอัจฉริยะจะตรวจสอบข้อมูลทั้งหมดหากสอดคล้องกันกับข้อมูลที่มีการสำแดงล่วงหน้าระบบไม้กั้นก็จะเปิดให้รถผ่านเข้า-ออกแบบอัตโนมัติ ตลอดกระบวนการใช้เวลาเพียงแค่วันไม่ถึง 15 วินาที

การเปิดใช้งานของช่องเข้า-ออกรถบรรทุกของด่านโหย่วอี้กวนอาคารหลังใหม่ จะช่วยให้การบริหารจัดการเดินรถบรรทุกในเขตปลอดอากรครบวงจรฝั่งเสียงมีระบบและระเบียบเพิ่มขึ้น และช่วยให้การผ่านเข้า-ออกของรถบรรทุกของด่านโหย่วอี้กวนฝั่งจีน มีความสะดวกและรวดเร็วเพิ่มขึ้น อย่างไรก็ตาม การเพิ่มช่องเข้า-ออกรถบรรทุกของด่านโหย่วอี้กวน สามารถรองรับปริมาณการเข้า-ออกของรถบรรทุกที่ผ่านด่านโหย่วอี้กวนเพิ่มขึ้น แต่ไม่ได้เพิ่มขึ้นมากถึงเท่าตัว เนื่องจากการเพิ่มช่องเข้า-ออก ดำเนินการที่ด่านโหย่วอี้กวนของจีนเพียงฝ่ายเดียว ในขณะที่ด่านหูหนิง

ของเวียดนามไม่ได้มีการเพิ่มช่องเข้า-ออกด้วย (ปัจจุบันด่านหุงหิจของเวียดนามมี 2 ช่องขาออกไปจีน และ 3 ช่องขาเข้าเวียดนาม โดยอยู่ระหว่างการสร้างเพิ่ม 1 ช่องขาออกไปจีน ซึ่งคาดว่าจะแล้วเสร็จในช่วงเดือนกันยายน 2567) ในขณะที่ช่องทางการจราจรของรถบรรทุกระหว่างด่านหุงหิจและด่านโหยวอี้กวนยังคงมีแค่ 4 ช่องทางการจราจร และอยู่ระหว่างการขยายช่องทางการจราจรเพิ่มขึ้นอีก 2 ช่องทาง เมื่อช่องทางการจราจรแล้วเสร็จในช่วงปลายปี คาดว่าจะสามารถรองรับปริมาณการเข้า-ออกของรถบรรทุกได้เพิ่มขึ้นมากจากปัจจุบัน

6. การดำเนินงานของสำนักงาน

- ฝ่ายเกษตรฯ กว่างโจว ได้มีการติดตามสถานการณ์การนำเข้าสินค้าเกษตรของจีนอย่างใกล้ชิดและรายงานให้หน่วยงานที่เกี่ยวข้องทราบ รวมทั้งหารือกับหน่วยงานที่เกี่ยวข้องของจีนในการแก้ไขปัญหาและอำนวยความสะดวกการค้าสินค้าเกษตรระหว่างไทย-จีน ผ่านช่องทางต่างๆ อย่างต่อเนื่อง

- วันที่ 6 เมษายน 2567 ฝ่ายเกษตรฯ กว่างโจว ได้ประสานงานกับกรมวิชาการเกษตร และศุลกากรหนานหนิง เกี่ยวกับการตรวจพบทุเรียนที่สวมสิทธิ์เป็นทุเรียนไทย นำเข้าผ่านด่านในเขตฯ กว่างซีจ้วง

- วันที่ 10 เมษายน 2567 ฝ่ายเกษตรฯ กว่างโจว ได้ประสานงานบริษัท Shenzhen Pagoda Industrial (Group) จำกัด ในการนัดหมายและจัดประชุมหารือระหว่างรัฐมนตรีช่วยว่าการกระทรวงพาณิชย์ (นายณัฐพร ศรีสรพวงค์) พร้อมคณะ กับผู้บริหารบริษัท Shenzhen Pagoda Industrial (Group) จำกัด เพื่อหารือความร่วมมือในการขยายตลาดสินค้าผลไม้คุณภาพของไทยในตลาดจีน

- วันที่ 20 เมษายน 2567 กงสุล (ฝ่ายเกษตร) ได้เข้าร่วมการประชุมผู้ประกอบการโรงคัดบรรจุผลไม้ภาคตะวันออกฤดูกาลผลิตปี 2567 โดยมีร้อยเอก ธรรมนัส พรหมเผ่า รัฐมนตรีว่าการกระทรวงเกษตรและสหกรณ์ เป็นประธานการประชุม พร้อมด้วยผู้บริหารกระทรวงเกษตรและสหกรณ์ เข้าร่วม ณ ห้องประชุมบุษราคัม องค์การบริหารส่วนจังหวัดจันทบุรี รวมทั้งลงพื้นที่โรงคัดบรรจุสหกรณ์การเกษตรเขาคิชฌกูฏ จำกัด เพื่อเยี่ยมชมโรงคัดบรรจุ ตรวจสอบติดตามการตรวจสอบคุณภาพทุเรียน และการตรวจสอบศัตรูพืชเพื่อการส่งออก ก่อนเดินทางต่อไปยังบริษัท ริชฟิลด์ เฟรช ฟรุท จำกัด เพื่อเยี่ยมชมโรงคัดบรรจุ และตรวจสอบติดตามการตรวจสอบคุณภาพทุเรียน และการตรวจสอบศัตรูพืชเพื่อการส่งออก บริษัท ริชฟิลด์ เฟรช ฟรุท จำกัด ตำบลมะขาม อำเภอมะขาม จังหวัดจันทบุรี

- วันที่ 22 เมษายน 2567 ฝ่ายเกษตรฯ กว่างโจว ได้ร่วมกับบริษัท Shenzhen Pagoda Industrial (Group) จำกัด (พาโกดา) ดำเนินโครงการส่งเสริมผลักดันการขยายตลาดผลไม้คุณภาพของไทยในจีน ผ่านการจัดงานแถลงข่าวการผลักดันผลไม้คุณภาพที่โดดเด่นของไทยที่นำเข้ามาจำหน่ายผ่านร้านพาโกดา ณ เมืองโบราณ จังหวัดสมุทรปราการ โดยมีร้อยเอก ธรรมนัส พรหมเผ่า รัฐมนตรีว่าการกระทรวงเกษตรและสหกรณ์ เป็นประธานในพิธี และได้มีการลงนามเอกสารความร่วมมือในการจัดหาผลไม้ไทยคุณภาพสู่ตลาดจีน จำนวน 4 ฉบับ ระหว่าง Pagoda Fruit Investment Management (Shenzhen) Co., Ltd. (บริษัทพาโกดา) กับ องค์การตลาดเพื่อเกษตรกร (อ.ต.ก.) และผู้ประกอบการไทยอีก 3 ราย ซึ่งคาดว่าจะภายหลังการลงนามจะมีการจัดซื้อทุเรียนประมาณ 13,824 ตัน และมังคุด 880 ตัน มูลค่ารวม 1,650 ล้านบาท นอกจากนี้ภายในงานแถลงข่าว ยังมีการจัดพิธีเปิดงานเทศกาลผลไม้ไทย ประจำปี 2567 ซึ่งฝ่ายเกษตร ประจำสถานกงสุลใหญ่ ณ นครกว่างโจว และบริษัทพาโกดา กำหนดจะจัดขึ้นในช่วงวันที่ 8 - 14 พฤษภาคม 2567 ณ ประเทศจีน เพื่อประชาสัมพันธ์คุณภาพมาตรฐานของผลไม้ไทย และการจัดจำหน่ายผลไม้คุณภาพของไทยผ่านหน้าร้านจำหน่ายผลไม้ของพาโกดา กว่า 6,000 สาขาทั่วประเทศจีน

- วันที่ 23 เมษายน 2567 ฝ่ายเกษตรฯ กว่างโจว ร่วมกับบริษัท Shenzhen Pagoda Industrial จำกัด (พาโกดา) นำคณะสื่อมวลชน และผู้มีอิทธิพลทางความคิด (Key Opinion Leader: KOL) ของจีนเดินทางไปเยี่ยมชมสวนและโรงคัดบรรจุผลไม้คุณภาพของไทย ณ จังหวัดจันทบุรี ซึ่งเป็นกิจกรรมภายใต้งานแถลงข่าวผลไม้ไทยที่โดดเด่นของพาโกดา โครงการผลักดันการส่งออกผลไม้คุณภาพของไทยในตลาดจีน เพื่อประชาสัมพันธ์ภาพลักษณ์ด้านคุณภาพ มาตรฐาน และความปลอดภัยของผลไม้ไทย ตลอดจนการนำเสนอข้อมูลเกี่ยวกับคุณภาพของผลไม้ไทย ตั้งแต่ต้นน้ำให้กับผู้บริโภคชาวจีนได้ทราบ ในโอกาสนี้ กรมวิชาการเกษตรได้มอบหมายให้นายพิพัฒน์ อ่อนทองหลาง ผู้อำนวยการสำนักวิจัยและพัฒนาการเกษตร เขตที่ 6 และนางภุษณิศา ธาณี หัวหน้าด่านตรวจพืชจันทบุรี ร่วมคณะและให้ข้อมูลเกี่ยวกับกระบวนการผลิตทุเรียนคุณภาพของไทย เพื่อสร้างความเชื่อมั่นให้แก่ผู้บริโภคชาวจีน

- วันที่ 24 เมษายน 2567 ฝ่ายเกษตรฯ กว่างโจว ได้ประสานงานกับเจ้าหน้าที่ศุลกากรเหมิงล่า สอบถามข้อเท็จจริงและเงื่อนไขวันที่ในการออกใบรับรองถิ่นกำเนิด (Form E) และใบรับรองสุขอนามัยพืช PC ของสินค้าผลไม้ไทย ที่สำแดงนำเข้าที่ด่านไม้อาน มณฑลยูนนาน

- วันที่ 25 เมษายน 2567 ฝ่ายเกษตรฯ กว่างโจว เข้าร่วมการประชุมตรวจประเมินโรงคัดบรรจุผลไม้ไทยส่งออกมาจีน จำนวน 3 โรงคัดบรรจุ ร่วมกับศุลกากรเซินเจิ้น และหน่วยงานที่เกี่ยวข้องของไทย ผ่านระบบวิดีโอคอนเฟอเรนซ์ โดยมีวัตถุประสงค์เพื่อตรวจประเมินการดำเนินงานของโรงคัดบรรจุ ในประเด็นมาตรการด้านความปลอดภัยอาหาร

- วันที่ 27 เมษายน 2567 ฝ่ายเกษตรฯ กว่างโจว ประชุมหารือกับนายหยาง จ้าวจง (Mr. Yang Zhaozhong) ประธานกรรมการบริษัท Xishuangbanna Hongxing Donghong Trading Co., Ltd เกี่ยวกับการติดตามสถานการณ์การขนส่งสินค้าผ่านด่านต่างๆ ในเขตฯ สิบสองปันนา เพื่อเตรียมการสำหรับการรองรับการขนส่งผลไม้ไทยมายังประเทศจีน

- วันที่ 27 เมษายน 2567 ฝ่ายเกษตรฯ กว่างโจว ได้ประสานผู้บริหารบริษัท Shenzhen Pagoda Industrial (Group) จำกัด เข้าประชุมหารือกับรัฐมนตรีช่วยว่าการกระทรวงพาณิชย์ (นายณัฐพร ศรีสรพวงค์) และคณะ ณ นครกว่างโจว เพื่อหารือความร่วมมือในการขยายตลาดสินค้าผลไม้คุณภาพของไทยในตลาดจีน และการส่งเสริมสินค้าผลไม้ที่ได้รับรองสิ่งบ่งชี้ทางภูมิศาสตร์ (GI)

- วันที่ 30 เมษายน 2567 ฝ่ายเกษตรฯ กว่างโจว ได้เข้าร่วมงาน CP Durian Festival 2024 ณ ห้างสรรพสินค้าอันหัวฮุย นครกว่างโจว ซึ่งจัดโดยบริษัท CP Group เพื่อต่อยอดภาพลักษณ์มาตรฐานและคุณภาพทุเรียนไทยในตลาดจีน โดยมีกงสุลใหญ่ ณ นครกว่างโจว นายเวิง เจ๋อฮุย (Mr. Weng Zehui) รองประธานกรรมการสายธุรกิจค้าปลีก เครือเจริญโภคภัณฑ์ เขตประเทศจีน นายฉาว รุ่งตง (Mr. Cao Rundong) ผู้จัดการทั่วไปห้างสรรพสินค้า ร่วมกล่าวเปิดงาน ทั้งนี้ งาน CP Durian Festival 2024 จัดขึ้นระหว่างวันที่ 27 เมษายน -

5 พฤษภาคม 2567 โดยในช่วงการจัดงาน บริษัท CP Group จะมีโปรโมชั่นส่งเสริมการขายทุเรียนทั่วประเทศจีน ทั้งรูปแบบการจำหน่ายผ่านช่องทางออฟไลน์และแพลตฟอร์มออนไลน์ นอกจากนี้ ยังมีจำหน่ายผลไม้ไทยชนิดอื่น ๆ เช่น ลำไย มังคุด มะพร้าว ส้มโอ เป็นต้น