



บันทึกข้อความ

ส่วนราชการ ฝ่ายเกษตร ประจำสถานกงสุลใหญ่ ณ นครกว่างโจว โทร. +๘๖ ๒๐ ๘๙๖๖๐๖๕๖

ที่ กษ ๐๒๑๑.๘/๒๙๗ วันที่ ๑๐ กรกฎาคม ๒๕๖๗

เรื่อง รายงานสถานการณ์สินค้าเกษตรและการดำเนินงานที่สำคัญ ประจำเดือนมิถุนายน ๒๕๖๗

เรียน ปลัดกระทรวงเกษตรและสหกรณ์ ผ่าน ผู้อำนวยการสำนักงานการเกษตรต่างประเทศ

ตามที่สำนักงานการเกษตรต่างประเทศ ได้มีหนังสือด่วนที่สุด ที่ กษ ๐๒๐๔.๒/๑๑๗๑ ลงวันที่ ๒๐ พฤษภาคม ๒๕๖๑ เรื่อง รายงานสถานการณ์สินค้าเกษตรและการดำเนินงานที่สำคัญ นั้น

ในการนี้ ฝ่ายเกษตร ประจำสถานกงสุลใหญ่ ณ นครกว่างโจว ขอนำส่งรายงานสถานการณ์สินค้าเกษตรและการดำเนินงานที่สำคัญ ประจำเดือนมิถุนายน ๒๕๖๗ รายละเอียดตามเอกสารที่แนบมาพร้อมนี้

จึงเรียนมาเพื่อโปรดทราบ

(นายปรัดถกร แทนมณี)

กงสุล (ฝ่ายเกษตร)

ประจำสถานกงสุลใหญ่ ณ นครกว่างโจว

สำเนาเรียน

๑. อธิบดีกรมวิชาการเกษตร
๒. อธิบดีกรมส่งเสริมการเกษตร
๓. อธิบดีกรมปศุสัตว์
๔. อธิบดีกรมประมง
๕. เลขาธิการสำนักงานเศรษฐกิจการเกษตร
๖. เลขาธิการสำนักงานมาตรฐานสินค้าเกษตรและอาหารแห่งชาติ
๗. อัครราชทูตที่ปรึกษา (ฝ่ายเกษตร) ประจำกรุงปักกิ่ง
๘. กงสุล (ฝ่ายเกษตร) ประจำสถานกงสุลใหญ่ ณ นครเซี่ยงไฮ้



รายงานสถานการณ์การค้าสินค้าเกษตร (Situation Report)

ประจำเดือนมิถุนายน 2567

1. มูลค่าการค้าสินค้าเกษตรระหว่างไทยกับจีน (สถิติการนำเข้าสินค้าเกษตรที่สำคัญจากไทยของจีน)

รายการ	เดือนพฤษภาคม 2567				เดือนมกราคม-พฤษภาคม 2567			
	มูลค่านำเข้า (ล้าน USD)	%Δ Y/Y	ปริมาณนำเข้า (ตัน)	%Δ Y/Y	มูลค่านำเข้า (ล้าน USD)	%Δ Y/Y	ปริมาณนำเข้า (ตัน)	%Δ Y/Y
น้ำยาง (HS 4001.1000)	14.50	-20.06	10,582	-33.55	99.96	-37.48	81,256	-45.15
ยางแผ่นรมควัน (HS 4001.2100)	3.89	-8.43	1,664	-34.91	28.50	-56.97	14,728	-65.19
ยาง TSNR (HS 4001.2200)	94.37	16.07	56,426	-2.61	503.26	36.40	316,400	21.48
ยางผสม (HS 4002.8000)	155.66	-31.47	95,533	-41.55	786.18	-38.49	508,562	-44.69
ทุเรียน (HS 0810.6000)	1,478.80	74.03	299,139	70.37	2,195.49	-2.30	420,537	-5.71
มังคุด (HS 0804.5030)	142.57	75.36	60,446	166.24	254.14	12.78	96,929	57.85
ลำไย (HS 0810.9030)	0.82	-85.84	557	-85.76	221.55	22.27	174,598	30.44
มะพร้าว (HS 0801.1200) In the inner shell (endocarp)	9.43	-73.04	7,981	-80.34	111.29	-47.14	128,123	-51.88
มันสำปะหลังแห้ง (HS 0714.1020)	24.28	-81.73	96,452	-79.70	241.87	-72.16	924,204	-70.74
ข้าวสาร (HS 1006.3020)	17.39	48.16	23,319	38.05	94.19	7.42	118,758	-8.25
กุ้งและปู (HS 0306)	19.58	-52.93	1,877	-43.71	136.62	-11.12	13,359	7.17

2. สถานการณ์การค้าสินค้าเกษตรที่สำคัญและแนวโน้ม (ข้อมูลจากเว็บไซต์ศุลกากรแห่งชาติจีน)

● สถานการณ์การนำเข้าส่งออกสินค้าเกษตรเดือนมกราคม-พฤษภาคมของจีนปี 2567 มีมูลค่าการนำเข้าส่งออกรวม 131,251 ล้านดอลลาร์สหรัฐ โดยมีการส่งออกสินค้าเกษตร มูลค่า 39,857 ล้านดอลลาร์สหรัฐ เพิ่มขึ้นร้อยละ 0.4 เมื่อเทียบกับช่วงเวลาเดียวกันของปีก่อนหน้า และมีการนำเข้าสินค้าเกษตร มูลค่า 91,394 ล้านดอลลาร์สหรัฐ ลดลงร้อยละ 9.5 โดยจีนเสียดุลการค้ามูลค่า 51,537 ล้านดอลลาร์สหรัฐ

รายการ	เดือนพฤษภาคม 2567				เดือนมกราคม-พฤษภาคม 2567			
	มูลค่านำเข้า (ล้าน USD)	%Δ Y/Y	มูลค่าส่งออก (ล้าน USD)	%Δ Y/Y	มูลค่านำเข้า (ล้าน USD)	%Δ Y/Y	มูลค่าส่งออก (ล้าน USD)	%Δ Y/Y
ธัญพืชและพืชอาหาร	6,724.18	-26.0	145.64	15.3	29,544.28	-16.9	599.02	4.1
น้ำมันพืชบริโภค	567.00	-26.1	n/a	n/a	2,857.30	-36.2	n/a	n/a
ผักและเห็ดบริโภค	n/a	n/a	1,234.09	16.8	n/a	n/a	5,662.19	14.1
ผลไม้สด/แห้ง และน้ำตาล	2,434.35	34.1	416.23	43.2	9,305.30	10.2	2,262.42	24.3
เนื้อสัตว์และเครื่องใน	1,916.82	-13.5	181.18	9.5	9,789.16	-16.1	808.46	4.8
สินค้าสัตว์น้ำ	1,457.04	-25.9	1,706.63	-4.1	7,401.02	-13.1	7,708.25	-7.3
ฝ้าย	543.38	115.5	n/a	n/a	3,407.35	203.2	n/a	n/a
น้ำตาลบริโภค	11.28	-45.2	n/a	n/a	777.27	56.2	n/a	n/a

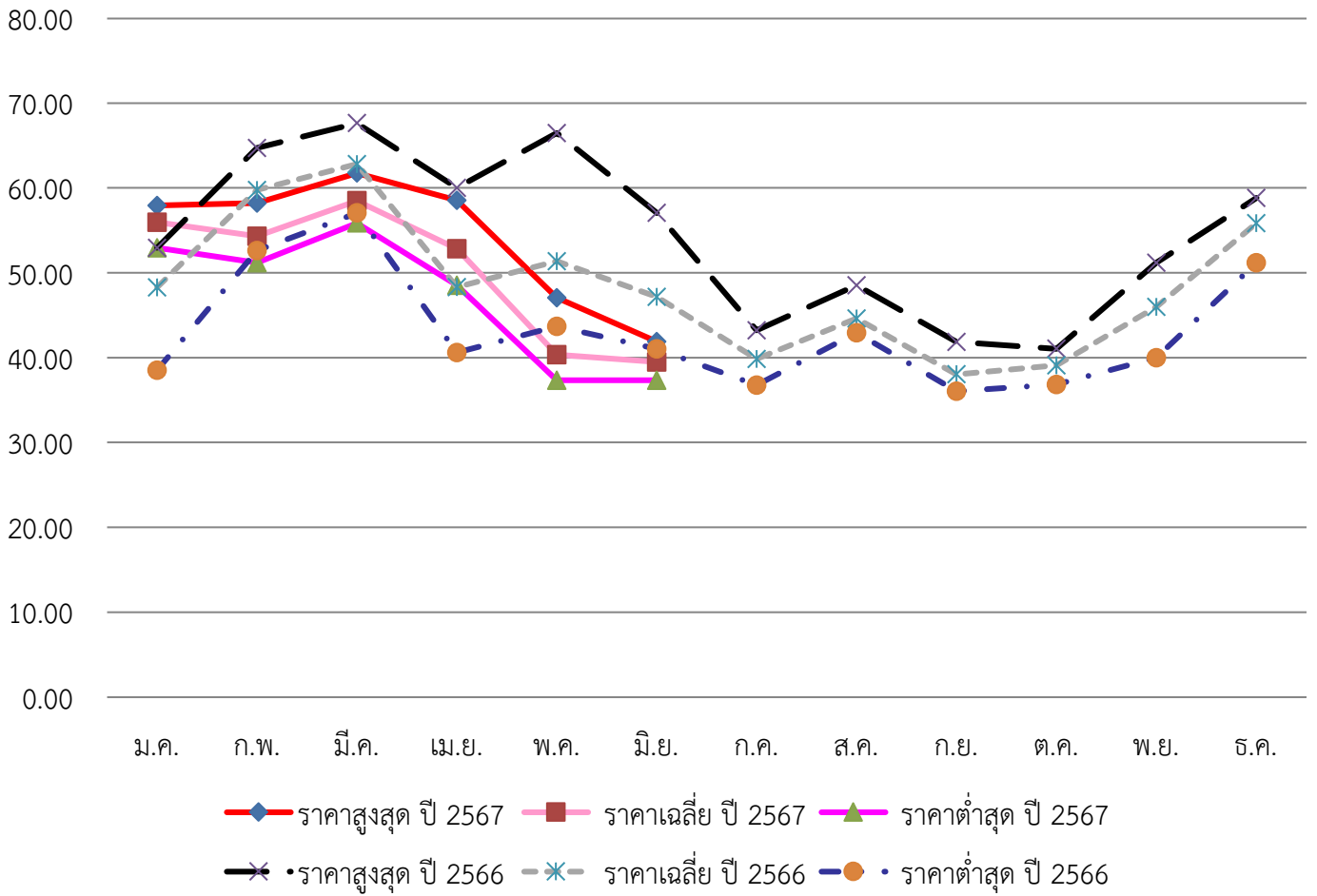
● เดือนพฤษภาคม 2567 จีนมีการนำเข้ายางพาราธรรมชาติ (HS 4001) 149,513 ตัน เมื่อเทียบกับเดือนพฤษภาคมของปี 2566 ลดลงร้อยละ 21.57 มูลค่านำเข้า 233.14 ล้านดอลลาร์สหรัฐ ลดลงร้อยละ 7.85 โดยมีการนำเข้าตั้งแต่เดือนมกราคม-พฤษภาคม 2567 รวม 846,834 ตัน เมื่อเทียบกับช่วงเวลาเดียวกันของปีก่อนหน้า ลดลงร้อยละ 19.38 มูลค่านำเข้า 1,253.59 ล้านดอลลาร์สหรัฐ ลดลงร้อยละ 9.11

● เดือนพฤษภาคม 2567 จีนมีการนำเข้ายางสังเคราะห์ (HS 4002) 335,066 ตัน เมื่อเทียบกับเดือนพฤษภาคมของปี 2566 ลดลงร้อยละ 20.74 มูลค่านำเข้า 599.87 ล้านดอลลาร์สหรัฐ ลดลงร้อยละ 10.48 โดยมีการนำเข้าตั้งแต่เดือนมกราคม-พฤษภาคมของปี 2567 รวม 1,967,476 ตัน เมื่อเทียบกับช่วงเวลาเดียวกันของปีก่อนหน้า ลดลงร้อยละ 15.34 มูลค่านำเข้า 3,284.59 ล้านดอลลาร์สหรัฐ เมื่อเทียบกับช่วงเวลาเดียวกันของปีก่อนหน้า ลดลงร้อยละ 8.87

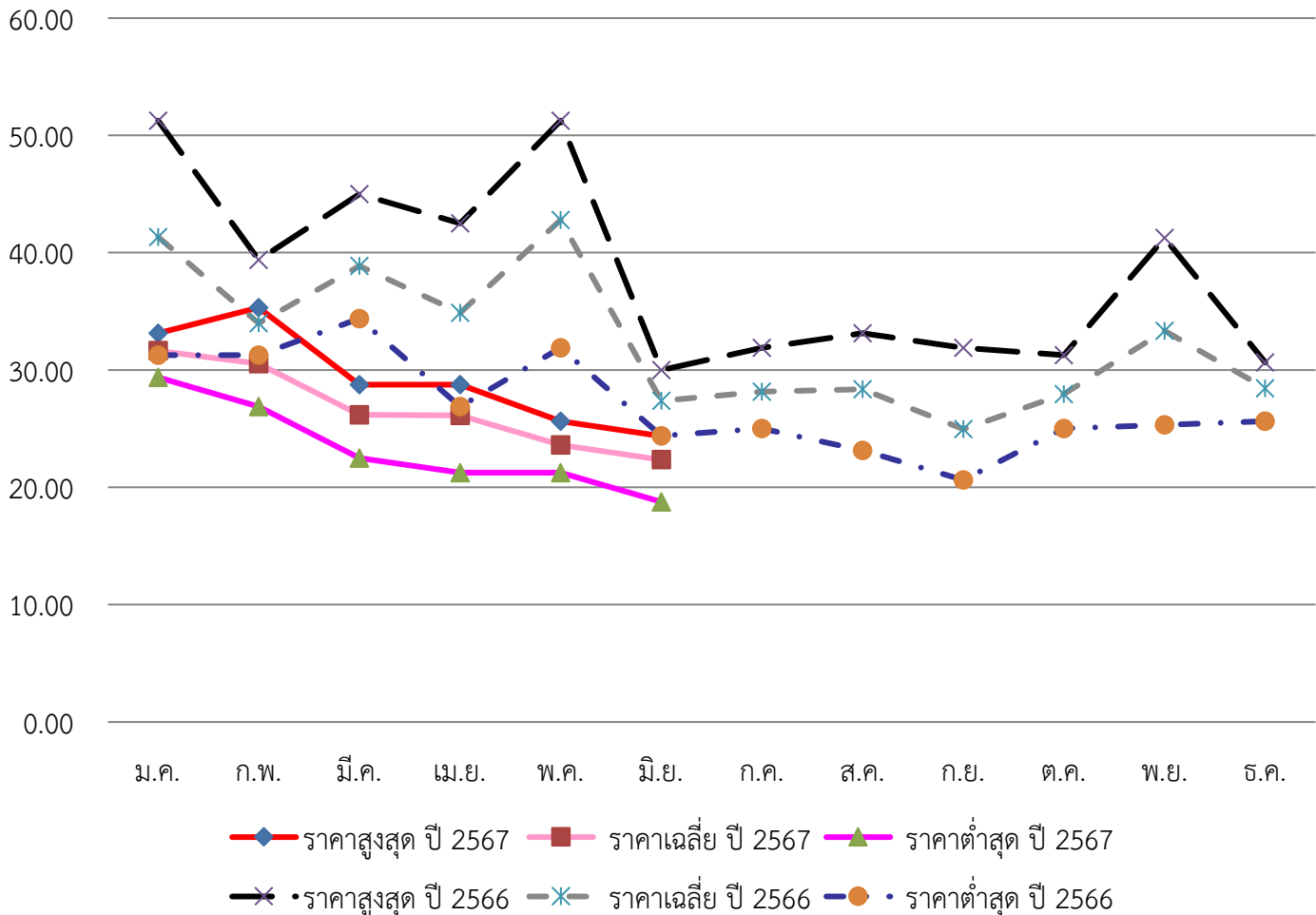
● ราคาทุเรียน มังคุด และลำไยไทย ที่ตลาดค้าส่งผักและผลไม้เจียงหนานนครกว่างโจว เดือนมิถุนายน 2567

ชนิดผลไม้	ราคาเฉลี่ย มิ.ย. 67 (หยวน/กก.)	ราคาเฉลี่ย มิ.ย. 66 (หยวน/กก.)	%Δ Y/Y
ทุเรียน	39.50	47.18	-16.28
มังคุด (เกรด 1)	22.35	27.38	-18.34
ลำไย (เกรด 1)	15.68	14.29	9.73

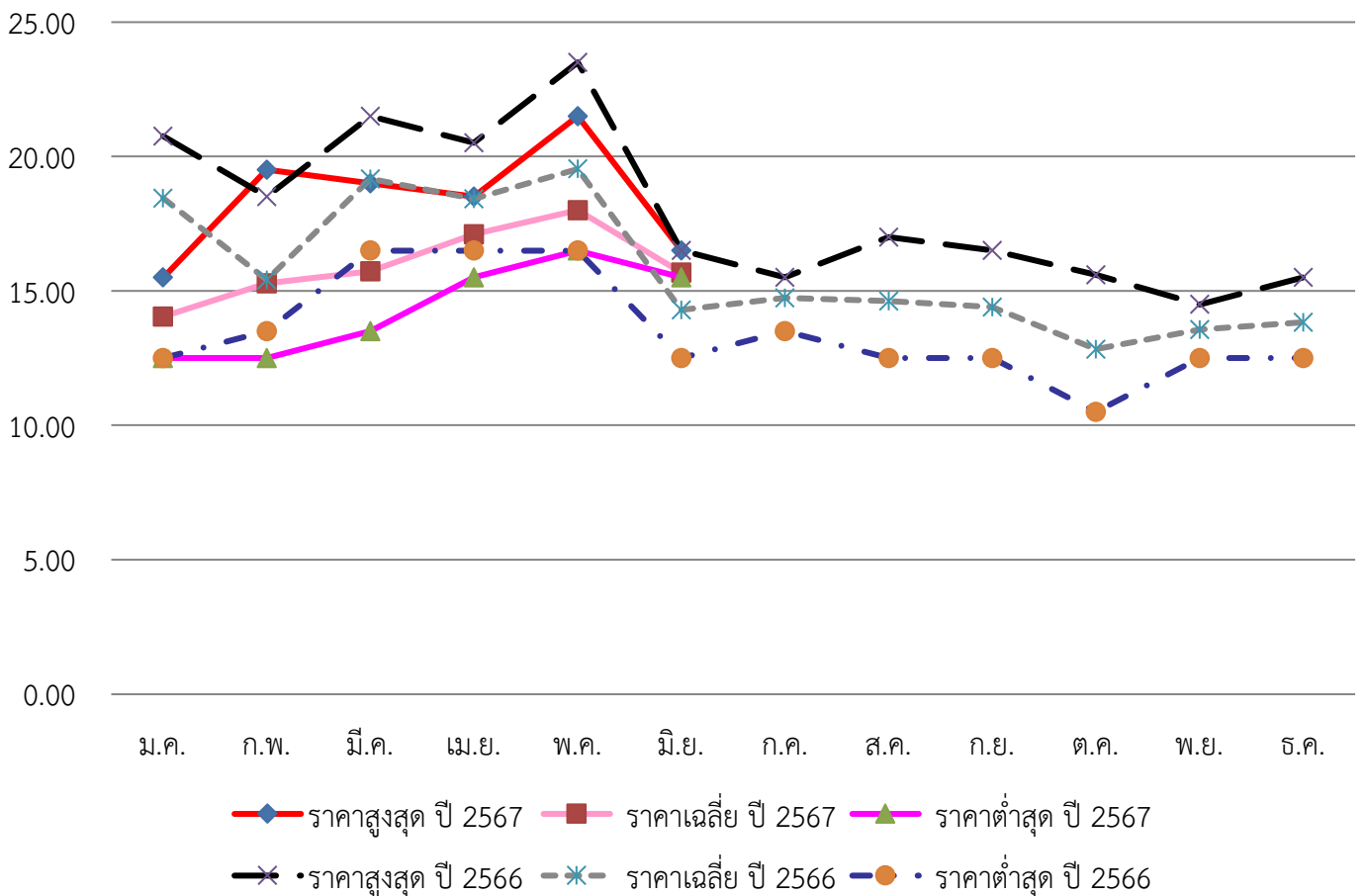
กราฟแสดงราคาขายส่งทุเรียนรายเดือนของปี 2566-2567 (หยวน/กก.)



กราฟแสดงราคาขายส่งมังคุด (เกรด 1) รายเดือนของปี 2566-2567 (หยวน/กก.)



กราฟแสดงราคาขายส่งลำไย (เกรด 1) รายเดือนของปี 2566-2567 (หยวน/กก.)



● ราคาค้าส่งสินค้าสัตว์น้ำที่สำคัญเมืองเชียงใหม่ เดือนมิถุนายน 2567 (ข้อมูลจากกรมพัฒนาการเกษตรเมืองเชียงใหม่)

รายการ	ขนาด	ราคา (หยวนต่อ กก.)				หมายเหตุ
		วันที่ 7	วันที่ 14	วันที่ 21	วันที่ 28	
กุ้งขาวแวนนาไม (Litopenaeus Vannamei)	60 - 100 ตัว/กก.	62	62	62	62	มีชีวิต (เพาะเลี้ยง)
กุ้งขาวญี่ปุ่น/กุ้งลายเสือ (Penaeus japonicus)	50 - 70 ตัว/กก.	240	240	240	240	มีชีวิต (เพาะเลี้ยง)
ปูทะเล (ปูไข่) (Scylla serrata)	-	240	240	240	240	มีชีวิต (เพาะเลี้ยง)
ปูทะเล (ปูเนื้อ) (Scylla serrata)	-	180	180	180	180	มีชีวิต (เพาะเลี้ยง)
หมึกกระดอง (cuttlefish)	นน. 250 - 500 ก./ตัว	56	56	56	56	แช่เย็น
หมึกกล้วย (squid)	นน. ตั้งแต่ 500 ก./ตัว	72	72	68	60	แช่เย็น
ปลานิล (tilapia)	นน. 250 - 500 ก./ตัว	15	15	15	14	มีชีวิต (เพาะเลี้ยง)

3. ประเด็นปัญหา อุปสรรค และปัจจัยที่ส่งผลกระทบต่อการค้าสินค้าเกษตรของไทย รวมถึงแนวทางการแก้ไขปัญหา

● ทูเรียนเป็นผลไม้ที่ตลาดจีนมีความต้องการสูง ในขณะที่ประเทศผู้ผลิตทูเรียนต่าง ๆ ในอาเซียนต่างเข้ามาแย่งส่วนแบ่งทางการตลาดเพิ่มมากขึ้น โดยเฉพาะทูเรียนสดที่จีนอนุญาตให้นำเข้าได้จากไทย เวียดนาม ฟิลิปปินส์ และมาเลเซีย ซึ่งปัจจุบันสวนทูเรียนเวียดนามที่ได้รับขึ้นทะเบียนส่งออกไปจีนกับทาง GACC (ศุลกากรแห่งชาติจีน) มีจำนวน 615 สวน (ลดลงจากเดิมที่ได้ขึ้นทะเบียน 708 สวน) โรงคัดบรรจุ 97 โรง (ลดลงจากเดิมได้ขึ้นทะเบียน 168 โรง) ในขณะที่สวนทูเรียนฟิลิปปินส์ที่ได้รับการขึ้นทะเบียนกับ GACC มีจำนวน 606 สวน และโรงคัดบรรจุ 17 โรง (เท่าเดิม) โดยในส่วนของมาเลเซียอยู่ระหว่างการขอขึ้นทะเบียนสวนและโรงคัดบรรจุทูเรียนที่จะส่งออกมายังจีนกับทาง GACC รวมถึงการที่ทูเรียนที่เพาะปลูกในมณฑลไห่หนานเริ่มให้ผลผลิตเป็นปีที่สองในเดือนมิถุนายน คาดว่าในปีนี้จะมียieldผลผลิตประมาณ 250 ตัน เกษตรกร ล้ง และผู้ส่งออกของไทย จึงควรให้ความสำคัญกับการควบคุมคุณภาพและมาตรฐานทูเรียนอย่างเข้มงวด โดยเฉพาะปัญหาทูเรียนอ่อน การควบคุมแมลงศัตรูพืช และการป้องกันปัญหาสารตกค้างและโลหะหนัก รวมถึงการพัฒนาแบรนด์ของตนเองเพื่อสร้างความแตกต่างจากคู่แข่ง และสร้างการรับรู้เกี่ยวกับแบรนด์ต่อผู้บริโภคไปพร้อมกัน

4. สถานการณ์ด้านการเกษตรที่สำคัญของประเทศที่รับผิดชอบ

● ฝ่ายเกษตรกร กว่างโจว ได้ดำเนินกิจกรรมประชาสัมพันธ์และขยายตลาดผลไม้ไทยโดยได้ร่วมกับบริษัท Shenzhen Pagoda Industrial (Group) จำกัด (พาโกดา) ซึ่งเป็นผู้นำและผู้จำหน่ายผลไม้รายใหญ่ของจีน จัดงานเทศกาลผลไม้ไทยภายใต้ธีม “泰爱你” (ไทยรักคุณ) ระหว่างวันที่ 9 - 15 พฤษภาคม 2567 โดยได้ดำเนินการประชาสัมพันธ์และส่งเสริมการตลาดผลไม้ไทยทั้งในช่องทางออนไลน์ในรูปแบบต่าง ๆ ทั้งการ live streaming เพื่อประชาสัมพันธ์แนะนำผลไม้ไทย และการจำหน่ายผลไม้ไทยผ่านช่องทางออนไลน์และออฟไลน์ผ่านหน้าร้านจำหน่ายผลไม้ของพาโกดาในจีน ตลอดจนปิดท้ายการจัดงานเทศกาลผลไม้ไทยทางพาโกดาได้มีการจำหน่ายผลไม้ไทยหลัก ๆ คือ ทูเรียน มังคุด และมะพร้าว

ผ่านหน้าร้านสาขาต่าง ๆ ทั่วประเทศ ทั้งแบบการที่ผู้บริโภคที่เดินทางมาซื้อที่ร้านและการสั่งซื้อผ่านระบบออนไลน์ผ่านแพลตฟอร์มต่าง ๆ เช่น application pagoda, mini program ใน app wechat, douyin shop เป็นต้น โดยมีมูลค่าการจำหน่ายรวม 84,214,309 หยวน (421.07 ล้านบาท) เพิ่มขึ้นร้อยละ 30.3 เมื่อเทียบกับช่วงการจัดงานเทศกาลผลไม้ไทยปีก่อนหน้า (วันที่ 11 - 17 พฤษภาคม 2566) โดยผลไม้ที่ทางพวงโกดา มีการจำหน่ายมากที่สุด คือ ทุเรียนสด มูลค่า 74.06 ล้านบาท (370.30 ล้านบาท) คิดเป็นสัดส่วนร้อยละ 87.94 ของมูลค่าการจำหน่ายผลไม้ไทย ในช่วงดังกล่าว โดยส่วนใหญ่เป็นทุเรียนพันธุ์หมอนทอง และขณะนี้ รองลงมาคือ มังคุด มูลค่า 7.22 ล้านบาท (36.10 ล้านบาท) และมะพร้าว มูลค่า 2.55 ล้านบาท (12.75 ล้านบาท) คิดเป็นสัดส่วนร้อยละ 8.57 และ 3.02 ของมูลค่าการจำหน่ายผลไม้ไทยในช่วงดังกล่าว ตามลำดับ

- เมื่อวันที่ 21 มิถุนายน 2567 เมืองห้วยโจวของมณฑลกวางตุ้งได้จัดงานเจรจาจับคู่ธุรกิจเพื่อจำหน่ายสินค้าของเมืองห้วยโจวปี 2567 และกิจกรรมงานวัฒนธรรมสินค้าห้วยหยางเจินหลง ครั้งที่ 15 ณ ศูนย์กลางค้าปลีก (เจินหลง) เขตห้วยหยางของเมืองห้วยโจว มีการนำเสนอคุณลักษณะของสินค้าและพื้นที่ที่เพาะปลูกในเมืองห้วยโจว นำเสนอเรื่องราวที่เกี่ยวข้องของชูตงฟัวกีและนักวรรณคดีเอกของจีนกับเมืองห้วยโจว และการเจรจาซื้อขายสินค้า เป็นต้น เมืองห้วยโจวมีพื้นที่เพาะปลูกสินค้าประมาณ 158,333 ไร่ คิดเป็นสัดส่วนร้อยละ 29 ของพื้นที่เพาะปลูกผลไม้ของเมืองห้วยโจว และคิดเป็นพื้นที่เพาะปลูกสินค้า ราว 1 ใน 10 ของมณฑลกวางตุ้ง ซึ่งผลผลิตสินค้าของเมืองห้วยโจวมีจำหน่ายทั้งในจีนและต่างประเทศด้วย

- เมื่อวันที่ 21 มิถุนายน 2567 อำเภอปกครองตนเองของชาติหลีและเหมียวเป่าเถิง ของมณฑลไห่หนาน ได้จัดงานประชาสัมพันธ์ทุเรียนที่เพาะปลูกที่อำเภอเป่าเถิง เพื่อส่งเสริมการสร้างแบรนด์สาธารณะ (public brand) ของทุเรียนเป่าเถิง

อำเภอเป่าเถิงมีประวัติในการเพาะปลูกทุเรียนยาวนานที่สุดของจีน โดยเมื่อปี 2501 มีการนำพันธุ์ทุเรียนของมาเลเซียมาปลูกที่สำนักวิจัยพืชเขตร้อนเป่าเถิง ปัจจุบันต้นทุเรียนมีอายุกว่า 66 ปี สูง 15 เมตร ซึ่งที่ผ่านมาไม่มีการให้ผลผลิต (ไม่มีการออกดอก หรือออกดอกแล้วผลร่วง) จึงคิดว่ามณฑลไห่หนานมีสภาพอากาศและพื้นที่ไม่เหมาะกับการปลูกทุเรียน จนเมื่อปี 2562 ทุเรียนที่มีการนำมาเพาะปลูกที่สวนเงาะหัวเซ็ง ในอำเภอเป่าเถิงมีการติดดอกออกผล และสามารถให้ผลผลิตได้ ทำให้นักวิจัยไม่ผลเขตร้อนของสถาบันวิทยาศาสตร์การเกษตรมณฑลไห่หนาน เข้ามาศึกษาการให้ผลผลิตของทุเรียนที่ปลูกในสวนเงาะนั้น และมีการศึกษาวิจัยองค์ความรู้ในการเพาะปลูกทุเรียนอย่างเป็นระบบตั้งแต่นั้นมา ซึ่งเมื่อปี 2565 ทีมนักวิจัยได้ดำเนินการผสมเกสรเทียม (artificial pollination) ใช้เทคนิคในการรักษาดอกและผล ทำให้มีการติดผลทุเรียนมากกว่า 40 ลูก ที่ต้นทุเรียนที่มีอายุเก่าแก่ที่สุดของจีนเป็นผลสำเร็จ ซึ่งปัจจุบันต้นทุเรียนดังกล่าวถูกเลือกเป็นต้นแม่พันธุ์ที่ใช้ในการปรับปรุงพันธุ์ทุเรียนของจีน เนื่องจากเป็นต้นทุเรียนที่สามารถปรับตัวให้กับสภาพพื้นที่เพาะปลูกในไห่หนานมาได้จนถึงปัจจุบัน

นายหยาง เทา รองนายอำเภอเป่าเถิง ให้ข้อมูลว่า ตั้งแต่ปี 2562 เกษตรกรและบริษัทการเกษตรได้ขยายพื้นที่การเพาะปลูกทุเรียนในอำเภอเป่าเถิง ปัจจุบันมี 6 ตำบลในอำเภอเป่าเถิง ได้แก่ ซานเต้า เจียเม่า เป่าเถิง เสี่ยงสูย สือหลิง และลิวกิง ที่เพาะปลูกทุเรียนโดยมีเนื้อที่เพาะปลูก ราว 4,375 ไร่ ใน 100 กว่าครัวเรือน เฉลี่ยมีการเพาะปลูกทุเรียนครัวเรือนละ 1.7 - 102.5 ไร่ เมื่อเทียบกับในอดีตที่ปลูกหมากมีรายได้ ไร่ละ 24,000 หยวน พบว่าการปลูกทุเรียนเกษตรกรมีรายได้มากถึงไร่ละ 72,000 หยวน ซึ่งในปีนี้คาดว่าเนื้อที่ให้ผลผลิตทุเรียนในอำเภอเป่าเถิง จะมีราว 583 ไร่ ยังไม่เพียงพอกับความต้องการของตลาด ทั้งนี้ อำเภอเป่าเถิงได้วางแผนดำเนินการระยะ 3 ปี (2567 - 2569) เพื่อสร้างหลักประกันด้านแบรนด์ทุเรียนของอำเภอเป่าเถิงโดยมีการคัดเลือกสายพันธุ์และต้นกล้าที่ดีในการเพาะปลูก มีระบบตรวจสอบย้อนกลับเพื่อให้มั่นใจในการบริหารจัดการตลอดห่วงโซ่ และการขยายตลาดการจำหน่ายผ่านช่องทางต่าง ๆ โดยมีแผนจะลงทุนราว 3 ล้านบาท ในการสร้างแบรนด์สาธารณะของสินค้าเกษตรอำเภอเป่าเถิง อาทิ แบรนด์ทุเรียนเป่าเถิง แบรนด์เงาะเป่าเถิง เป็นต้น เพื่อให้ผู้บริโภครู้จักและเชื่อมั่นในคุณภาพของสินค้าเกษตรที่ผลิตในอำเภอเป่าเถิง

- ศูนย์ข้อมูลเพื่อธุรกิจไทยในจีน ณ เมืองเซี่ยเหมิน รายงานว่า มณฑลฝูเจี้ยนเป็น 1 ใน 3 สถานการณ์ประมงที่สำคัญของจีน โดยมีพื้นที่ทะเลกว่า 136,000 ตารางกิโลเมตร มีเกาะกว่า 2,200 เกาะ มูลค่าการผลิตทางทะเลสูงกว่า 1.2 ล้านล้านบาท และมีปริมาณผลิตภัณฑ์สัตว์น้ำสูงกว่า 8.9 ล้านตันต่อปี ล่าสุด เมื่อปลายเดือนพฤษภาคม 2567 รัฐบาลมณฑลฝูเจี้ยนประกาศแผนพัฒนาการประมงทางทะเลปี 2567 โดยมีมาตรการที่สำคัญ ได้แก่

- (1) ด้านเทคโนโลยีขั้นสูง โดยเน้นการส่งเสริมการทำประมงอัจฉริยะ การวิจัยและพัฒนาเทคโนโลยีทางทะเล รวมถึงเทคโนโลยี Cloud Computing ดาวเทียม Internet of Things (IoT) และ Big Data เพื่อยกระดับการเพาะเลี้ยงสัตว์น้ำและการทำประมงนอกชายฝั่งและประมงน้ำลึกอย่างครบวงจร โดยผู้เจี้ยนเตรียมดำเนินโครงการฟาร์มประมงนอกชายฝั่งอัจฉริยะขนาดใหญ่รูปแบบใหม่มากกว่า 50 แห่งทั่วมณฑล ภายในปี 2567

- (2) การทำประมงสีเขียวอย่างยั่งยืน โดยเร่งดำเนินการสร้างโครงการประมงระบบ solar cell ในเมืองประมงที่สำคัญของมณฑล ได้แก่ นครฝูโจว เมืองจางโจว เมืองหนิงเต๋อ เมืองเฉียวจินโจว และเมืองฝูเถียน รวมถึงการใช้หลอดไฟ LED ที่ใช้พลังงานไฟฟ้าจากแสงอาทิตย์ ซึ่งสามารถอยู่ได้นานหนึ่งสัปดาห์จากการชาร์จด้วยแสงอาทิตย์เพียง 30 นาที อีกทั้งยังเน้นการประยุกต์ใช้กังหันลมในฟาร์มประมง เพื่อยกระดับอุตสาหกรรมเพาะเลี้ยงสัตว์น้ำสู่การเป็นมิตรต่อสิ่งแวดล้อมและคาร์บอนต่ำ

- (3) การบ่มเพาะชาวประมงรุ่นใหม่ โดยส่งเสริมการจัดฝึกอบรมเพื่อถ่ายทอดองค์ความรู้ ทักษะ เทคโนโลยี และประสบการณ์ด้านการเพาะเลี้ยงสัตว์น้ำให้แก่เกษตรกรรุ่นใหม่ที่สนใจด้านการเพาะเลี้ยงสัตว์น้ำที่ศูนย์วิจัยและพัฒนาการเพาะเลี้ยงสัตว์น้ำ 8 แห่งทั่วมณฑล

- ศูนย์ข้อมูลเพื่อธุรกิจไทยในจีน ณ เมืองเซี่ยเหมิน รายงานว่า เมื่อเดือนมิถุนายน 2567 กระทรวงการคลังและกระทรวงพาณิชย์จีนร่วมกันออก “ประกาศสนับสนุนการสร้างเมืองนำร่องโลจิสติกส์ที่ทันสมัยครบวงจรของจีนปี 2567 - 2569” โดยนครฝูโจว และเมืองเซี่ยเหมินของมณฑลฝูเจี้ยน ได้รับการคัดเลือกติดอันดับ 20 เมืองนำร่องในการสร้างระบบโลจิสติกส์ที่ทันสมัยภายใต้แผนยุทธศาสตร์นี้ โดยเมืองที่ได้รับการคัดเลือก จะได้รับการสนับสนุนจากรัฐบาลกลาง ได้แก่

- (1) ด้านเงินอุดหนุน โดยรัฐบาลกลางจะจัดสรรมาตรการส่งเสริมและเงินอุดหนุนจำนวน 300 ล้านบาทให้กับแต่ละเมือง เพื่อส่งเสริมการพัฒนา ระบบโลจิสติกส์และระบบข้อมูลเชื่อมต่อระหว่างภายในและภายนอกเมืองได้อย่างครบวงจร เพื่อส่งเสริมการเชื่อมโยงระบบโลจิสติกส์ที่ล้ำสมัยครอบคลุม 31 มณฑล รวมถึงเขตปกครองตนเองและเทศบาลทั่วประเทศ

(2) ด้านโครงสร้างพื้นฐาน โดยจะส่งเสริมการสร้างเครือข่ายโครงสร้างพื้นฐานด้านโลจิสติกส์แห่งชาติ อาทิ โครงการศูนย์กลางโลจิสติกส์แห่งชาติสำหรับบริการด้านการผลิต หรือบริการเชิงพาณิชย์และการค้า และโครงการฐานการให้บริการโลจิสติกส์ห่วงโซ่ความเย็น (cold chain logistics) ที่ทันสมัยครบวงจร

(3) ด้านวิสาหกิจ โดยมุ่งเน้นการบ่มเพาะวิสาหกิจโลจิสติกส์สีเขียว เพื่อการพัฒนาไปสู่สังคมคาร์บอนต่ำ และสร้างเมืองนำร่องโลจิสติกส์สีเขียวแห่งชาติ

ทั้งนี้ มณฑลฝูเจี้ยนเป็นหนึ่งในมณฑลยุทธศาสตร์สำคัญของจีน โดยเฉพาะนครฝูโจวและเมืองเซี่ยเหมินเป็นเมืองชายฝั่งทะเลที่สำคัญของจีน มีข้อได้เปรียบทางภูมิศาสตร์ที่โดดเด่นในการเชื่อมโยงระหว่างภาคตะวันออกและภาคตะวันตก ทั้งทางบกและทางทะเล มีท่าเรือที่ให้บริการเป็นอันดับต้น ๆ ของประเทศ และเป็นเมืองอุตสาหกรรมที่แข็งแกร่ง จึงมักจะได้รับคัดเลือกให้เป็นเมืองนำร่องการดำเนินยุทธศาสตร์แห่งชาติของจีน

- ศูนย์ข้อมูลเพื่อธุรกิจไทยในจีน ณ เมืองเซี่ยเหมิน รายงานว่า เมืองเซี่ยเหมินเป็นเมืองชายฝั่งทะเลที่อุดมไปด้วยพื้นที่ชุ่มน้ำและทะเลสาบตามธรรมชาติ ส่งผลให้เมืองเซี่ยเหมินเผชิญกับปัญหาน้ำท่วม โดยเฉพาะในช่วงที่ต้องเผชิญกับภัยทางธรรมชาติอย่างพายุและมรสุม โดยเมื่อต้นเดือนมิถุนายน 2567 รัฐบาลเซี่ยเหมินประกาศจะเร่งดำเนินแผนการสร้างเมืองฟองน้ำชุดใหม่ โดยแนวคิด “เมืองฟองน้ำ (Sponge City)” เกิดขึ้นเมื่อปี 2556 โดยรัฐบาลจีนประกาศใช้แนวทางเมืองฟองน้ำอย่างกว้างขวางทั่วประเทศ เพื่อแก้ปัญหา น้ำท่วม น้ำขังในเขตเมืองในจีน และพัฒนารูปแบบของการอยู่ร่วมกันของผู้คน น้ำ และเมืองที่ยั่งยืน ซึ่งแนวโบายนี้เป็นหนึ่งในภาคปฏิบัติและการลงทุนที่จีนลงมือเปลี่ยนเมืองอย่างจริงจังเพื่อแก้ปัญหา น้ำท่วมและน้ำขังในเมืองทั้งในเกาะและนอกเกาะ โดยเน้นการพัฒนาโครงสร้างพื้นฐานหลัก ได้แก่ การยกระดับระบบระบายน้ำในเมือง การสร้างพื้นที่ชุ่มน้ำ การสร้างสวนพืชรู้นหรือสวนซับน้ำฝน รางดินซับน้ำ พื้นที่กักเก็บน้ำฝน การปลูกหญ้าแฝก พืชและต้นไม้ ซึ่งไม่เพียงจะช่วยแก้ปัญหา น้ำขัง แต่ยังสามารถนำน้ำฝนกลับมาใช้ใหม่ เพื่อบรรเทาผลกระทบจากภัยแล้งได้อีกด้วย นอกจากนี้ ยังมีการปรับปรุงทางเท้าด้วยยางมะตอย หรือ แอสฟัลต์ (Asphalt) ที่น้ำซึมผ่านได้แทนการปูคอนกรีต เพื่อเร่งระบายน้ำฝนที่ตกค้าง โดยมีเป้าหมายดูดซับปริมาณน้ำฝนทั้งปีให้สูงกว่าร้อยละ 70 ปัจจุบันโครงการเมืองฟองน้ำในเซี่ยเหมิน ถือว่าประสบความสำเร็จในการแก้ปัญหา น้ำท่วมขัง อาทิ Xiangnan Guluo Park ได้รับการจัดทะเบียนเป็นอุทยานพื้นที่ชุ่มน้ำในเขตเมืองแห่งชาติจีน ซึ่งสะท้อนให้เห็นถึงแนวทางการบริหารของรัฐบาลจีนที่หันมาให้ความสำคัญกับการก่อสร้างเมืองนำร่องมากขึ้น

- ศูนย์ข้อมูลเพื่อธุรกิจไทยในจีน ณ นครหนานหนิง รายงานว่า ลิ้นจี่เป็นหนึ่งในผลไม้เมืองร้อนที่ได้รับความนิยมจากผู้บริโภคชาวจีน แหล่งปลูกหลักอยู่ในพื้นที่จินตงตอนใต้ โดยเฉพาะในมณฑลกว่างตุงและเขตปกครองตนเองกว่างซีจ้วง โดยมีผลผลิตรวมกันมากกว่าร้อยละ 85 ของทั้งประเทศจีน ส่วนที่เหลือปลูกในมณฑลไห่หนาน (เกาะไหหลำ) มณฑลฝูเจี้ยน มณฑลยูนนาน และมณฑลเสฉวน โดยผลผลิตลิ้นจี่ในกว่างซีจะเริ่มออกสู่ตลาดราว ๆ ช่วงกลางเดือนพฤษภาคมถึงกลางเดือนสิงหาคม ใกล้เคียงกับผลผลิตลิ้นจี่ของเวียดนามที่จะออกสู่ตลาดราวเดือนพฤษภาคมถึงกรกฎาคม ขณะที่ลิ้นจี่ไทยออกสู่ตลาดเร็วกว่า ตั้งแต่ช่วงเดือนเมษายนถึงมิถุนายนของทุกปี

ปี 2566 กว่างซีมีพื้นที่ปลูกลิ้นจี่มากเป็นอันดับ 2 ของประเทศจีน (รองจากมณฑลกว่างตุง) คิดเป็นพื้นที่ปลูกรวมราว ๆ 979,207 ไร่ มีผลผลิตลิ้นจี่ 960,000 ตัน มากเป็นอันดับ 2 ของประเทศจีนเช่นกัน ลิ้นจี่ที่ปลูกในกว่างซีมีมากกว่า 60 สายพันธุ์ แหล่งปลูกลิ้นจี่ที่มีชื่อเสียงของกว่างซีอยู่ที่ “อำเภอหลิงชาน” ของเมืองซินโจว ได้รับการขนานนามเป็น “บ้านเกิดของลิ้นจี่จีน” มีต้นลิ้นจี่อายุมากกว่าร้อยละ 300 กว่าต้น มีพื้นที่ปลูกและปริมาณผลผลิตลิ้นจี่สูงที่สุดในกว่างซี

เป็นที่ทราบกันดีว่าลิ้นจี่เป็นผลไม้ที่อ่อนไหวกับเวลาและไม่สามารถบ่มสุกได้ (Non-climacteric fruit) ยิ่งสดมารสชาติที่แท้จริงยิ่งเด่นชัด รสชาติที่ดีที่สุดของลิ้นจี่มีอายุสั้นเพียง 3 - 5 วัน เมื่อเวลาผ่านไปความสดและรสชาติที่เคยมีจะค่อย ๆ จืดจางลง เพื่อล็อกความสด และยืดอายุของลิ้นจี่หลังการเก็บเกี่ยว เมืองหลิงชานได้นำเทคนิคการถนอมความสดของลิ้นจี่แบบผสมผสานตามหลัก “ชีววิทยา + ฟิสิกส์” ช่วยให้ลิ้นจี่ยืดอายุความสดได้ยาวนานถึง 60 วัน ช่วยเพิ่มโอกาสในการจำหน่ายได้มากยิ่งขึ้น โดยวิธีการดังกล่าวเป็นการนำลิ้นจี่ไปแช่ในน้ำที่มีการเติม “สารชีวภาพเพื่อรักษาความสดใหม่” เคลือบผิวลิ้นจี่เพื่อยับยั้งหรือชะลอกระบวนการรวมตัวกับออกซิเจน ทำให้เปลือกลิ้นจี่มีสีเขียว (ไม่ดำ) คงความสดใหม่ และรสชาติไม่เปลี่ยน สารชีวภาพดังกล่าวยังมีสารระงับการเจริญเติบโตของเชื้อแบคทีเรีย (Bacteriostatic Agent) รวมถึงสาร Tea Polyphenols และกรดแอสคอร์บิก (Ascorbic Acid) หรือวิตามินซี ซึ่งล้วนแต่เป็นสารที่มีประโยชน์ต่อร่างกายมนุษย์ จึงตัดประเด็นความไม่ปลอดภัยของอาหารไปได้

วิธีการล็อกความสดของลิ้นจี่ที่กล่าวมาข้างต้นเป็นความร่วมมือระหว่างหน่วยงานเกษตรและกิจการชนบทของอำเภอหลิงชาน กับทีมผู้เชี่ยวชาญด้านเทคโนโลยีการเกษตรของมณฑลอันฮุย โดยทีมวิจัยใช้เวลาติดตามผลนานกว่า 3 ปี และได้เริ่มส่งเสริมให้เกษตรกรนำองค์ความรู้ดังกล่าวไปใช้อย่างแพร่หลายในปี นี้ ผลวิจัยดังกล่าวได้แจ้งจดสิทธิบัตรเป็นที่เรียบร้อยแล้ว นอกจากนี้ เกษตรกรต้องใส่ใจกับกระบวนการเก็บเกี่ยวจนถึงขนส่งเพื่อการรักษาความสดใหม่ของลิ้นจี่ โดยการเก็บเกี่ยวผลลิ้นจี่ควรเลือกช่วงเวลาเช้าที่น้ำค้างแห้งแล้ว และแดดยังไม่จัด เก็บผลลิ้นจี่ที่ระดับความสุกร้อยละ 80 - 85 (ไม่ควรสุกจัด) ขนมาพักรวมกันในที่ร่ม เพื่อเข้าสู่กระบวนการรักษาความสดและคัดบรรจุ ก่อนส่งจำหน่ายต่อไป โดยลิ้นจี่ควรเก็บรักษาไว้ในอุณหภูมิ 3 - 5 องศาเซลเซียส

อย่างไรก็ดี สถานการณ์การปลูกลิ้นจี่ในประเทศจีนกำลังชะลอตัวลงต่อเนื่อง โดยเฉพาะพื้นที่ปลูกมีแนวโน้มลดลงทุกปี จาก 3.58 ล้านไร่ ในปี 2560 เหลือ 3.38 ล้านไร่ ในปี 2566 ที่ผ่านมา และยังคงมีแนวโน้มลดลงอย่างต่อเนื่อง ขณะที่ผลผลิตลิ้นจี่ก็มีความผันผวนจากความแปรปรวนของสภาพอากาศ โดยบางปีได้ผลผลิตดี บางปีได้ผลผลิตต่ำสลับกัน โดยปี 2566 เป็นปีของลิ้นจี่จีน ผลผลิตลิ้นจี่มีอยู่ราว 3.4 ล้านตัน เพิ่มขึ้นจากปีก่อนหน้าร้อยละ 53.1 (ปี 2565 ผลผลิตตกต่ำเพียง 2.53 ล้านตัน) ในปี 2567 พื้นที่ปลูกลิ้นจี่ยังคงลดลงเหลือ 3.27 ล้านไร่ จากสถานการณ์การติดดอก คาดการณ์ว่าปีนี้ผลผลิตลิ้นจี่โดยรวมจะลดลงมากถึงร้อยละ 45.94 เมื่อเทียบกับปีก่อนหน้า เหลือเพียง 1.78 ล้านตัน เนื่องจากได้รับผลกระทบจากสภาพอากาศอุ่นในฤดูหนาว (Warm Winter) และปริมาณน้ำฝนที่ตกมากในฤดูใบไม้ผลิ ส่งผลให้ผลผลิตลิ้นจี่ลดลง การนำเข้าลิ้นจี่จึงเป็นทางเลือกเพื่อเติมเต็มความต้องการของผู้บริโภคในจีน ปัจจุบันจีนอนุญาตการนำเข้าลิ้นจี่จาก 4 ประเทศ คือ เวียดนาม ไทย มาเลเซีย และ

เมียนมา โดยช่วงที่มีการนำเข้ามากอยู่ระหว่างเดือนพฤษภาคม - มิถุนายนของทุกปี โดยสินค้าจากเวียดนามครองส่วนแบ่งในตลาดจีนมากที่สุด มาโดยตลอด ปัจจัยหลักมาจากการที่เวียดนามมีพรมแดนติดกับจีน กอปรกับการที่สินค้าเป็นผลไม้ที่บอบบางที่ต้องแข่งกับเวลา ทำให้เวียดนามมีข้อได้เปรียบด้านระยะทางและระยะเวลาในการขนส่ง แต่ฤดูกาลที่ผลผลิตออกสู่ตลาดที่เหมือนกัน จึงเป็นโอกาสที่เกษตรกรชาวสวนผลไม้ของไทยสามารถวางแผนเพื่อทำตลาดจีนได้โดยใช้เทคโนโลยีลดความสดของสินค้าซึ่งหน่วยงานภาครัฐและเอกชนของไทยสามารถแสวงหาช่องทางในการพัฒนาและแลกเปลี่ยนองค์ความรู้ดังกล่าว ซึ่งจะช่วยก้าวข้ามข้อจำกัดด้านระยะทางและระยะเวลาในการขนส่งได้

- ศูนย์ข้อมูลเพื่อธุรกิจไทยในจีน ณ นครหนานหนิง รายงานว่า เขตปกครองตนเองกว่างซีจ้วงเป็นฐานการผลิตอ้อยและน้ำตาลอันดับหนึ่งของจีน 33 ปีติดต่อกัน ด้วยสัดส่วนการผลิตราวร้อยละ 60 ของทั้งประเทศ โดยในช่วงหลายปีมานี้ เขตฯ กว่างซีจ้วงให้น้ำหนักกับ (1) การพัฒนาการแปรรูปน้ำตาลเชิงลึก มุ่งยกระดับผลิตภัณฑ์ด้วยนวัตกรรมเพื่อเพิ่มมูลค่าให้กับผลิตภัณฑ์น้ำตาล โดยส่งเสริมให้ธุรกิจน้ำตาลมุ่งส่งเสริมการวิจัยและพัฒนาผลิตภัณฑ์ใหม่ ต่อยอดห่วงโซ่อุตสาหกรรมตั้งแต่น้ำถึงปลายน้ำ และ (2) การพัฒนาเศรษฐกิจหมุนเวียน หรือ Circular Economy มุ่งใช้ทรัพยากรธรรมชาติในห่วงโซ่คุณค่า (Value Chain) และเพิ่มประสิทธิภาพการจัดการเศษวัสดุเหลือใช้ทางการเกษตร และของเสีย ให้กลับไปเป็นทรัพยากรที่หมุนเวียนอยู่ในระบบด้วยกระบวนการที่เหมาะสม

“ซานอ้อย” หรือ “กากอ้อย” เป็นวัสดุเหลือใช้ทางการเกษตรที่เหลือจากกระบวนการหีบอ้อยในโรงงานน้ำตาล ถูกนำมาใช้ประโยชน์ในหลาย ๆ ด้าน ตามรายงาน ในฤดูกาลหีบอ้อย ปี 2566/2567 เขตฯ กว่างซีจ้วงสามารถผลิตน้ำตาลได้ 6.18 ล้านตัน มีอัตราการใช้ประโยชน์หมุนเวียนจากซานอ้อย 100 เปอร์เซ็นต์ เป็น “การเกษตรปลอดการเผา” (Zero Burn) ทำให้สิ่งที่เคยถูกมองว่าเป็นของไร้ประโยชน์จากกระบวนการผลิตในอุตสาหกรรมน้ำตาลอย่างซานอ้อยได้รับการพลิกโฉม เพิ่มมูลค่าด้วยกระบวนการทางเทคโนโลยีและนวัตกรรมเพื่อการใช้ประโยชน์เชิงบูรณาการ

แนวทางการนำซานอ้อยไปใช้ประโยชน์ในเชิงพาณิชย์ โดยอาศัยกลไกวิทยาศาสตร์ เทคโนโลยี และนวัตกรรม เพื่อผลิตสินค้าที่มีมูลค่าสูง ช่วยสร้างมูลค่าเพิ่มให้กับเศรษฐกิจและสังคม เปลี่ยนระบบเศรษฐกิจไปสู่ “ทำน้อยแต่ได้มาก” และช่วยเพิ่มรายได้และยกระดับคุณภาพชีวิตพี่น้องเกษตรกรชาวไร่อ้อย อาทิ การนำซานอ้อยไปทำเป็นส่วนผสมของปุ๋ยหมัก ทำอาหารสัตว์ ทำเชื้อเพลิงชีวภาพทั้งในรูปแบบกากปกติอัดเม็ด และอัดก้อน นำไปผลิตเอทานอล นำไปผลิตวัสดุก่อสร้างอย่างพวกกระดานไม้อัด นำไปผลิตเยื่อกระดาษ และนำไปผลิตภาชนะงานขามที่ย่อยสลายเองได้ตามธรรมชาติ ในบริบทที่ “ภาชนะทางเลือก” ที่ย่อยสลายได้ง่ายกำลังเป็นที่ต้องการจากทั่วโลกและมีแนวโน้มเติบโตอย่างรวดเร็ว ทั่วโลกมีการวิจัยและพัฒนานวัตกรรมภาชนะจากวัสดุชีวภาพมากมาย โดยภาชนะซานอ้อยถือเป็นผลิตภัณฑ์ที่ช่วยเพิ่มมูลค่าเศษวัสดุเหลือใช้ทางการเกษตร ซึ่งมีความปลอดภัยและช่วยลดขยะประเภทถุงและภาชนะพลาสติก (ประเทศจีนห้ามใช้กล่องโฟมบรรจุอาหาร) โดยเขตฯ กว่างซีจ้วงเป็นฐานการผลิตและส่งออกภาชนะซานอ้อยที่ใหญ่ที่สุดในประเทศจีน

ในแง่ของการขับเคลื่อนการพัฒนาเชิงโครงสร้างในอุตสาหกรรมอ้อยและน้ำตาล นอกจากการสนับสนุนให้โรงงานน้ำตาลปรับปรุงเครื่องจักรและเทคโนโลยีการผลิตแล้ว เขตฯ กว่างซีจ้วงยังผลักดันให้โรงงานน้ำตาลต่อยอดและยกระดับผลิตภัณฑ์ที่มีเทคโนโลยีคอนเทนต์ และมีมูลค่าเพิ่ม (Value Added) โดยเฉพาะการแปรรูปน้ำตาลเชิงลึกที่มีมากกว่า 20 ชนิด อาทิ น้ำตาลไซรัป/น้ำเชื่อม น้ำตาลที่ใช้ในอุตสาหกรรมยาน้ำตาลที่มีคุณสมบัติเชิงหน้าที่ (Functional Sugar) รวมถึงการพัฒนาความหลากหลายของตัวผลิตภัณฑ์ อาทิ เครื่องดื่มน้ำตาลอ้อย และเหล้ารัม

- ศูนย์ข้อมูลเพื่อธุรกิจไทยในจีน ณ นครคุนหมิง รายงานว่า ตลาดดอกไม้โต้วหนานในนครคุนหมิงเป็นตลาดค้าส่งดอกไม้ที่ใหญ่ที่สุดของจีน ต่อเนื่องเป็นเวลา 24 ปีทั้งในด้านปริมาณและมูลค่าดอกไม้ โดยในปี 2566 ตลาดดอกไม้โต้วหนานมีปริมาณการซื้อขายดอกไม้รวมกว่า 13,540 ล้านดอก คิดเป็นมูลค่า 13,570 ล้านหยวน เพิ่มขึ้นจากปี 2565 ร้อยละ 22.7 และ 11.7 ตามลำดับ ภายในตลาดดอกไม้โต้วหนาน นอกจากดอกไม้สดหลากหลายชนิดสีสวยงามละลานตาที่สามารถดึงดูดนักท่องเที่ยวจำนวนมากมาถ่ายรูปเช็คอินและซื้อดอกไม้แห้งทำตลาดดอกไม้โต้วหนานกลายเป็นแหล่งท่องเที่ยวระดับ 4A แล้วนั้น อีกหนึ่งจุดเด่นของตลาดดอกไม้โต้วหนานคือ “ศูนย์ประมูลดอกไม้” ซึ่งใช้เวลาเพียง 4 วินาทีในการประมูลดอกไม้แต่ละล็อต โดยจะเริ่มต้นเปิดประมูลที่ราคาสูงสุด จากนั้นราคาจะลดลง ผู้ซื้อจึงต้องกดปุ่มแย่งซื้อดอกไม้ให้ทันในระดับราคาที่ตนเองพอใจ

ทั้งนี้ ในช่วงไตรมาสแรกของปี 2567 ตลาดดอกไม้โต้วหนานมีปริมาณการซื้อขายดอกไม้ รวมกว่า 2,962 ล้านดอก คิดเป็นมูลค่า 3,395 ล้านหยวน ในจำนวนนี้เป็น การซื้อขายดอกไม้โดยรูปแบบการประมูลกว่า 491 ล้านดอก คิดเป็นมูลค่ากว่า 697 ล้านหยวน โดยมีจำนวนนักท่องเที่ยวกว่า 1.4668 ล้านคน เพิ่มขึ้นจากช่วงเดียวกันของปีก่อนร้อยละ 16.25 และมีรายได้จากการท่องเที่ยวกว่า 74.7872 ล้านหยวน เพิ่มขึ้นร้อยละ 28.56 ปัจจุบัน ในแต่ละวันตลาดดอกไม้โต้วหนานมีปริมาณการซื้อขายดอกไม้กว่า 40 ล้านดอก ในจำนวนนี้ เป็นการซื้อขายดอกไม้โดยรูปแบบการประมูลสูงสุดวันละกว่า 8.50 ล้านดอก เฉลี่ยวันละกว่า 6.87 ล้านดอก เพิ่มขึ้นจากช่วงเดียวกันของปีก่อนร้อยละ 31.61

ปัจจุบันศูนย์ประมูลดอกไม้โต้วหนานได้เริ่มใช้ระบบประมูลทางไกลผ่านเครื่องคอมพิวเตอร์ เพื่อยกระดับการบริการและแก้ปัญหาเครื่องประมูลในห้องประมูลไม่เพียงพอ โดยผู้ซื้อต้องสมัครเป็นสมาชิกในระบบของศูนย์ประมูล จากนั้นเพียงติดตั้งโปรแกรมในเครื่องคอมพิวเตอร์และเข้ารหัสของตนเอง ก็จะสามารถเข้าร่วมการประมูลทางไกลได้พร้อมกับผู้ซื้อในห้องประมูล นอกจากนี้ ศูนย์ประมูลดอกไม้ยังอยู่ระหว่างการพัฒนาแอปพลิเคชันสำหรับการประมูลทางไกลผ่านโทรศัพท์มือถือ ซึ่งจะช่วยอำนวยความสะดวกให้ผู้ซื้อสามารถเข้าร่วมการประมูลได้ในทุกเวลาและสถานที่

- เมื่อวันที่ 15 มิถุนายน 2567 กงสุล (ฝ่ายเกษตร) ได้นำคณะผู้บริหารและเจ้าหน้าที่สถาบันวิจัยและพัฒนาพื้นที่สูง (องค์การมหาชน) (สวพส.) มูลนิธิโครงการหลวง และสำนักงานพัฒนาการวิจัยการเกษตร (องค์การมหาชน) (สวก.) เยี่ยมชมแปลงรวบรวมสายพันธุ์กาแฟที่ดำเนินการโดยคณะพืชเขตร้อน มหาวิทยาลัยเกษตรศาสตร์ ซึ่งตั้งอยู่ที่หมู่บ้านหนานต่าวเหอ เขตซือเหมา เมืองผู่เออร์ ระดับความสูงจากน้ำทะเล 1,100 ม. ซึ่งเริ่มดำเนินการตั้งแต่ปี 2565 ปัจจุบันมีสายพันธุ์กาแฟที่รวบรวมกว่า 100 สายพันธุ์ บนเนื้อที่ 13.3 ไร่ มีแปลงปรับปรุงกาแฟสายพันธุ์ใหม่ 2.5 ไร่ และพื้นที่เขตสาธิตการปรับปรุงและเพิ่มผลผลิตกาแฟต้นดั้งเดิมที่ให้ผลผลิตต่อไร่ 20.8 ไร่

นำคณะเยี่ยมชมโรงงานลอกเปลือกกาแฟของไร่กาแฟต้าโคเทอ หลินรุ่ย ซึ่งเป็นโรงงานที่ดำเนินกระบวนการลอกเปลือกกาแฟโดยเฉพาะรองรับการแปรรูปฤดูกาลละ 20,000 กว่าตัน จากผลผลิตของเกษตรกรราว 2,000 ครัวเรือน ซึ่งเป็นการแยกส่วนในการดำเนินงานในส่วนของการลอกเปลือกกาแฟ เนื่องจากมีผลกำไรที่ดีกว่าการแปรรูปตลอดห่วงโซ่อุตสาหกรรมที่ไม่สามารถแข่งขันกับโรงงานใหญ่ที่มีทุนหมุนเวียนมากได้

นำคณะเยี่ยมชมไร่กาแฟเสี่ยวเอาจื่อ ซึ่งมีเนื้อที่กว่า 208 ไร่ เพาะปลูกกาแฟมาตั้งแต่ปี 2540 ปัจจุบันพัฒนาเป็นแหล่งท่องเที่ยวด้านอุตสาหกรรมกาแฟแบบครบวงจร ตั้งแต่การเพาะปลูก การแปรรูป การชงกาแฟ การท่องเที่ยว และยังเป็นฐานสาธิตการเพาะปลูกกาแฟคุณภาพที่มีมาตรฐานของศูนย์นวัตกรรมเทคโนโลยีหน่วยงานกำกับและดูแลตลาดของจีน (คุณภาพกาแฟและการบริการอุตสาหกรรมกาแฟ)

นำคณะเยี่ยมชมแปลงสาธิตการเพาะปลูกพืชใต้ต้นยางพาราที่ตำบลผู้เหวิน เมืองจิ่งหิง ซึ่งมีการปลูกพืชสมุนไพรต่าง ๆ เช่น กระวาน ป่าน หลานเกิน (Isatis tinctoria Linnaeus) ใบเตย เป็นต้น ในพื้นที่ป่ายางพารา 29 ไร่ โดยทางคณะพืชเขตร้อน มหาวิทยาลัยเกษตรยูหนาน (YAU) วิทยาเขตผู่เออร์ ได้พิจารณาเลือกพืชสมุนไพรและเห็ดที่เหมาะสมกับการเพาะปลูกที่ไม่ต้องรับแสงแดดมากนักมาปลูกสาธิต เพื่อเป็นฐานการเรียนรู้ให้กับเกษตรกรในการส่งเสริมการเพิ่มรายได้ในการเพาะปลูกพืชสมุนไพรและเห็ดควบคู่กับการปลูกยางพารา

- เมื่อวันที่ 16 มิถุนายน 2567 กงสุล (ฝ่ายเกษตร) ได้นำคณะผู้บริหารและเจ้าหน้าที่สถาบันวิจัยและพัฒนาพื้นที่สูง (องค์การมหาชน) (สวพส.) มูลนิธิโครงการหลวง และสำนักงานพัฒนาการวิจัยการเกษตร (องค์การมหาชน) (สวก.) เยี่ยมชมโรงงานบริษัท Yunnan State Farm Coffee จำกัด ซึ่งเป็นโรงงานที่ดำเนินการแปรรูปกาแฟขนาดใหญ่ โดยใช้เครื่องจักร รุ่นที่ 4 ของจีน ซึ่งบริษัทได้ร่วมกับมหาวิทยาลัยเกษตรยูหนานผลิตเครื่องจักรในสายการผลิตขึ้น ตั้งแต่เมล็ดผลสดจนเป็นเมล็ดคั่วแห้ง โดยมีการคัดเลือกคุณภาพของกาแฟผ่านการแช่น้ำและคั่วผลอ่อนหรือผลเกรดต่ำออก ลอกเปลือกและกำจัดยางโดยใช้ให้น้ำน้อยโดยใช้เครื่องจักรเดียวกัน ดำเนินการได้ชั่วโมงละ 4 ตัน และการอบแห้งกาแฟ ซึ่งการอบแห้งใช้พลังงานความร้อนจากไฟฟ้า เครื่องอบแห้งมีสองชั้นสามารถอบแห้งกาแฟได้เครื่องละ 7 ตัน ใช้เวลาอบ 48 ชม. โดยในโรงงานมีการติดตั้งเครื่องอบแห้ง จำนวน 8 เครื่อง

นำคณะเยี่ยมชมบริษัทจินเค่อหลง คอฟฟี่ จำกัด โดยบริษัทดำเนินงานธุรกิจแปรรูปกาแฟชั้นสูง โรงงานมีพื้นที่ 7.5 ไร่ มีสายการผลิตกาแฟคั่วระดับ 1,000 ตัน 1 สาย สายการบรรจุกาแฟของดริปแบบอัตโนมัติ 1 สาย สายการผลิตกาแฟเข้มข้นที่สกัดด้วยอุณหภูมิต่ำ 4 สาย สายการผลิตกาแฟฟรียดราย 8 สาย และสายการบรรจุกาแฟฟรียดราย 12 สาย ทั้งนี้ บริษัทจินเค่อหลง คอฟฟี่ เป็นบริษัทแรกของมณฑลยูนนานที่มีกำลังการผลิตผงกาแฟฟรียดราย 150 ตัน กาแฟสกัดเข้มข้น 10 ล้านห่อ และกาแฟแบบดริป 10 ล้านถุงต่อปี มีการวิจัยและพัฒนาผลิตภัณฑ์การผลิต การแปรรูป และการจำหน่ายมาตรฐานสูงอย่างครบวงจร

นำคณะเยี่ยมชมโรงงานผลิตยาจากสมุนไพรของบริษัท Puer Liangpin Yikang Yaoye จำกัด ซึ่งบริษัทได้ดำเนินการจัดตั้งโรงงานตั้งแต่วันที่ 1 พฤษภาคม 2563 มีพื้นที่ 21,304 ตร.ม. โดยในเฟสแรกมีการลงทุน 50 ล้านบาท เป็นส่วนของโรงงานผลิตพื้นที่ 7,065.68 ตร.ม. ศูนย์ตรวจสอบคุณภาพ 2,322.24 ตร.ม. ถนนและอาคารประกอบพื้นที่ 4,020 ตร.ม. บริษัทมีพื้นที่เพาะปลูกสมุนไพรราว 2,080 ไร่ ในมณฑลยูนนาน ซึ่งต้องผ่านการประเมินมาตรฐาน GAP จากหน่วยงานที่เกี่ยวข้อง สมุนไพรที่ได้จะเข้าสู่กระบวนการอบฆ่าเชื้อ หั่นเป็นแผ่น อบแห้ง การคั่ว บางชนิดต้องผ่านการเผาเพื่อให้มีฤทธิ์ยา เป็นต้น และก่อนการบรรจุจะมีการตรวจสอบคุณภาพและคุณสมบัติของยาสมุนไพรในทุกล็อตที่จำหน่ายด้วย

นำคณะเยี่ยมชมแปลงปลูกพืชสมุนไพรของบริษัท Pu'er Songmao Valley Underforest Traditional Chinese Medicine Development Co., Ltd. ซึ่งบริษัทได้รับอนุญาตให้ดำเนินการอนุรักษ์สมุนไพรธรรมชาติในป่าบริเวณ Songmao Valley พื้นที่ราว 2,083 ไร่ และเพาะปลูกสมุนไพรในป่าโดยใช้เทคโนโลยีการเพาะปลูกที่ไม่มีผลกระทบต่อป่าไม้ ตั้งแต่ปี 2557 โดยดำเนินการเพาะปลูกแบบออร์แกนิก ปลอดภัยปลอดการปนเปื้อนของสารกำจัดศัตรูพืชและโลหะหนัก และได้รับการรับรองมาตรฐาน GAP การเพาะปลูกพืชสมุนไพรจีนได้ร่มไม้ในป่า นอกจากนี้ บริษัทยังดำเนินการวิจัยพัฒนา การแปรรูปผลิตภัณฑ์ การจำหน่าย และการส่งเสริมเทคโนโลยีการเพาะปลูกอีกด้วย

- เมื่อวันที่ 17 มิถุนายน 2567 กงสุล (ฝ่ายเกษตร) ได้นำคณะผู้บริหารและเจ้าหน้าที่สถาบันวิจัยและพัฒนาพื้นที่สูง (องค์การมหาชน) (สวพส.) มูลนิธิโครงการหลวง และสำนักงานพัฒนาการวิจัยการเกษตร (องค์การมหาชน) (สวก.) เยี่ยมชมศูนย์การค้ากาแฟนานาชาติยูนนาน ซึ่งเป็นศูนย์ที่ให้บริการเชื่อมโยงระหว่างผู้ผลิตและผู้ซื้อกาแฟจากทั่วโลก โดยมีรูปแบบของการให้บริการซื้อขายผ่านระบบการประมูลเมล็ดกาแฟออนไลน์ และการจับคู่เจรจาธุรกิจตามความต้องการของผู้ซื้อและผู้ขาย ทางศูนย์ฯ จะมีการตรวจสอบและรับรองคุณภาพของกาแฟที่นำมาประมูลหรือเจรจาซื้อขาย การชำระเงินดำเนินการผ่านศูนย์ฯ เพื่อสร้างความมั่นใจให้กับผู้ซื้อและผู้ขาย โดยศูนย์ฯ จะคิดค่าบริการจากธุรกรรมซื้อขายที่เกิดขึ้น โดยประเทศไทยสามารถใช้ช่องทางของศูนย์การค้ากาแฟนานาชาติมณฑลยูนนานในการสร้างโอกาสส่งออกกาแฟคุณภาพระดับพรีเมียมของไทยไปยังตลาดโลก และนำเข้ากาแฟคุณภาพที่เหมาะสมกับอุตสาหกรรมกาแฟของไทยไปพร้อมกันด้วย

นำคณะเยี่ยมชมศูนย์นวัตกรรมเทคโนโลยีการกำกับและดูแลตลาด (คุณภาพกาแฟและการบริการอุตสาหกรรมกาแฟ) ซึ่งศูนย์ได้รับอนุมัติจัดตั้งจากสำนักงานกำกับและดูแลตลาดของจีน เมื่อเดือนกันยายน 2564 เพื่อให้บริการตรวจสอบประเมินคุณภาพกาแฟ การวิจัยเทคโนโลยีที่เกี่ยวข้องกับอุตสาหกรรมกาแฟ มาตรฐานกาแฟ ระบบการตรวจสอบย้อนกลับ เป็นต้น

นำคณะเยี่ยมชม South Asia Science and Technology Pioneer Park ซึ่งเป็นนิคมอุตสาหกรรมบ่มเพาะด้านวิทยาศาสตร์และเทคโนโลยีเอเชียใต้ เนื้อที่ 47 ไร่ เพื่อบ่มเพาะผู้ประกอบการรุ่นใหม่ในจีนและประเทศในกลุ่มอาเซียนที่ต้องการเริ่มธุรกิจ โดยมีการให้บริการฝึกอบรมผู้ประกอบการในการเริ่มดำเนินธุรกิจ การจัดตั้งบริษัท การจำหน่ายสินค้าผ่านระบบออนไลน์ การจำหน่ายสินค้าผ่านการ live stream เป็นต้น โดยมีสิ่งอำนวยความสะดวกด้านต่าง ๆ เช่น หอพัก โรงเรียน โรงแรม โรงพยาบาล ซูเปอร์มาร์เก็ต บริเวณนิคมฯ ด้วย

นำคณะประชุมหารือกับผู้บริหารมหาวิทยาลัยเกษตรยูหนานเรื่องความร่วมมือด้านการเกษตร ทั้งด้านวิชาการในการเพาะปลูกสมุนไพร ได้ร่มไม้ในป่า การเพิ่มผลผลิตกาแฟ ความร่วมมือในการพัฒนาปรับปรุงพันธุ์กาแฟร่วมกัน ตลอดจนการแลกเปลี่ยนการฝึกอบรมด้านการเกษตรระหว่างกัน โดยจะมีการเดินทางมาอบรมด้านกาแฟของบุคลากรจากไทย ในช่วงวันที่ 18 พฤศจิกายน - 2 ธันวาคม 2567 ที่คณะพืชเขตร้อน มหาวิทยาลัยเกษตรยูหนาน วิทยาเขตผู่เออร์ด้วย

- เมื่อวันที่ 18 มิถุนายน 2567 กงสุล (ฝ่ายเกษตร) ได้นำคณะผู้บริหารและเจ้าหน้าที่สถาบันวิจัยและพัฒนาพื้นที่สูง (องค์การมหาชน) (สวพส.) มูลนิธิโครงการหลวง และสำนักงานพัฒนาการวิจัยการเกษตร (องค์การมหาชน) (สวก.) เยี่ยมชม Pu'er Songmao Diaocao Liuwei Traditional Chinese Medicine Expo Park ซึ่งประกอบด้วยพิพิธภัณฑ์ด้านยาจีน และโรงงานผลิตยาจีนของบริษัท Songmao Diaocao Liuwei Pharmaceutical จำกัด ซึ่งเป็นแหล่งท่องเที่ยวด้านอุตสาหกรรมยาจีนแห่งแรกของเมืองผู่เอ้อร์ระดับ 3A ซึ่งมีการนำเสนอองค์ความรู้เกี่ยวกับสมุนไพรจีน การวิจัยและพัฒนา ตลอดจนการแปรรูปเป็นผลิตภัณฑ์ยาจีนในรูปแบบต่าง ๆ

5. การคาดการณ์สถานการณ์การค้าสินค้าเกษตร

- เมื่อวันที่ 11 มิถุนายน 2567 กรมกักกันสัตว์และพืชของศุลกากรแห่งชาติจีน ได้มีหนังสือแจ้งเตือนเรื่องสถานการณ์การตรวจพบทุเรียนไม่ผ่านเกณฑ์จากสารแคดเมียมตกค้างเกินค่ามาตรฐานจำนวน 77 ล็อต ถึงกรมอารักขาพืชกระทรวงเกษตรและการพัฒนาชนบทเวียดนาม ซึ่งทุเรียนที่ตรวจพบไม่ผ่านเกณฑ์เกี่ยวข้องกับโรงคัดบรรจุ จำนวน 33 โรง และสวน จำนวน 40 สวน ทางศุลกากรแห่งชาติจีนจึงขอระงับการนำเข้าจากสวน จำนวน 18 สวน และโรงคัดบรรจุทุเรียน จำนวน 15 โรง ตั้งแต่วันที่ 12 มิถุนายน 2567 เพิ่มเติมจากสวนและโรงคัดบรรจุที่ถูกระงับไปก่อนหน้านี้ โดยภายหลังจากที่กรมอารักขาพืชของเวียดนามแจ้งผลการตรวจหาสาเหตุ และดำเนินมาตรการปรับปรุงการดำเนินงานของสวนและโรงคัดบรรจุ เพิ่มความเข้มงวดในการควบคุมและตรวจสอบตั้งแต่ต้นทางไม่ให้เกิดเหตุการณ์ซ้ำ ให้กับกรมกักกันสัตว์และพืชของศุลกากรแห่งชาติจีน เพื่อประเมินสวนและโรงคัดบรรจุก่อนที่จะอนุญาตให้สวนและโรงคัดบรรจุที่ถูกระงับกลับมาขึ้นทะเบียนอีกครั้ง ซึ่งปัจจุบันสวนทุเรียนเวียดนามที่ได้รับขึ้นทะเบียนส่งออกไปยังกับทางศุลกากรแห่งชาติจีนมีจำนวน 615 สวน (ลดลงจากเดิม 93 สวน) โรงคัดบรรจุ 97 โรง (ลดลงจากเดิม 71 โรง)

จากสถานการณ์การพบทุเรียนที่จีนนำเข้าจากเวียดนามมีสารแคดเมียมตกค้างเกินค่ามาตรฐาน ทำให้ผู้บริโภคจีนไม่เชื่อมั่นในทุเรียนของเวียดนามและมีแนวโน้มหันมาบริโภคทุเรียนไทยเพิ่มขึ้น ในขณะที่ศุลกากรมีการตรวจสอบทุเรียนที่มีการนำเข้าจากเวียดนามอย่างเข้มงวด และได้ดำเนินมาตรการระงับการขึ้นทะเบียนสวนและโรงคัดบรรจุทุเรียนเวียดนามที่ส่งออกไปจีนจำนวนมาก หน่วยงานที่เกี่ยวข้องของไทยและผู้ประกอบการส่งออกทุเรียนของไทยจึงควรเข้มงวดในการตรวจสอบและกักกันทุเรียนของไทยที่ส่งออกมาอย่างจริงจังเพื่อไม่ให้มีสารตกค้างเกินค่ามาตรฐานของจีน ซึ่งจากกรณีพบสารแคดเมียมตกค้างเกินค่ามาตรฐานของทุเรียนเวียดนามก็อาจจะมีการสุ่มตรวจสอบสารตกค้างในทุเรียนของไทยเพิ่มขึ้นได้ด้วยเช่นกัน และป้องกันไม่ให้มีทุเรียนเวียดนามสวมสิทธิเป็นทุเรียนไทยส่งออกมาอย่างจีน เพื่อไม่ให้กระทบกับตลาดทุเรียนคุณภาพของไทยในภาพรวม

- เมื่อวันที่ 19 มิถุนายน 2567 ประเทศมาเลเซียและประเทศจีน ได้ลงนามบันทึกความเข้าใจและข้อตกลง รวมทั้งหมด 14 ฉบับ ระหว่างการเดินทางเยือนประเทศมาเลเซียอย่างเป็นทางการของนายหลี่ เฉียง นายกรัฐมนตรีจีน ในโอกาสครบรอบความสัมพันธ์ระหว่างจีนกับมาเลเซีย 50 ปี โดยบันทึกความเข้าใจและข้อตกลง ประกอบด้วยความร่วมมือด้านการเกษตร การค้า การลงทุน วิทยาศาสตร์และเทคโนโลยี การศึกษา การท่องเที่ยว เป็นต้น รวมถึงการลงนามหนังสือแสดงเจตจำนงการยกเว้นวีซ่าระหว่างมาเลเซียและจีน ความร่วมมือด้านเคหะระหว่างมาเลเซียและจีน และพิธีสารว่าด้วยข้อกำหนดด้านมาตรการสุขอนามัยพืชสำหรับการส่งออกทุเรียนผลสดจากประเทศมาเลเซียไปยังประเทศจีน เป็นต้น

Datuk Seri Mohamad Sabu รัฐมนตรีว่าการกระทรวงเกษตรและความมั่นคงด้านอาหารของมาเลเซีย และตัวแทนศุลกากรแห่งชาติจีน นาย Ouyang Yujing เอกอัครราชทูตจีนประจำมาเลเซีย ได้แลกเปลี่ยนพิธีสารว่าด้วยข้อกำหนดด้านมาตรการสุขอนามัยพืชสำหรับการส่งออกทุเรียนผลสดจากประเทศมาเลเซียไปยังประเทศจีน การแลกเปลี่ยนพิธีสารฯ ฉบับนี้ หมายความว่า เริ่มตั้งแต่ปี 2567 นี้ เกษตรกรผู้ปลูกทุเรียนของประเทศมาเลเซีย จะสามารถส่งออกทุเรียนผลสดไปยังประเทศจีนโดยตรงได้ ส่วนเนื้อหาของพิธีสารฯ ฉบับนี้ ได้กำหนดสวนทุเรียนกับโรงคัดบรรจุจะต้องปฏิบัติตามมาตรการ (สุขอนามัยพืช) การป้องกันเพื่อการส่งออกทุเรียนผลสดไปยังประเทศจีน และชี้แจงบทบาทของกระทรวงเกษตรและความมั่นคงด้านอาหารของมาเลเซียอย่างชัดเจนว่าเป็นหน่วยงานด้านการตรวจสอบกักกันพืชตามเงื่อนไขของพิธีสารฯ ฉบับนี้ ศุลกากรแห่งชาติจีน อนุญาตให้ประเทศมาเลเซียสามารถส่งออกทุเรียนผลสดไปยังประเทศจีนได้ ส่งผลให้ประเทศที่จีนอนุญาตให้สามารถส่งออกทุเรียนผลสดไปจีนได้ ได้แก่ ประเทศไทย เวียดนาม ฟิลิปปินส์ และมาเลเซีย ทำให้การแข่งขันทุเรียนผลสดในตลาดจีนรุนแรงมากขึ้น ทั้งนี้ มาเลเซียอยู่ระหว่างการขอขึ้นทะเบียนสวนและโรงคัดบรรจุทุเรียนที่จะส่งออกมาอย่างจีนกับทางศุลกากรแห่งชาติจีน เมื่อได้รับการขึ้นทะเบียนแล้วจึงจะส่งออกทุเรียนผลสดเข้ามาอย่างจีนได้

6. การดำเนินงานของสำนักงาน

- ฝ่ายเกษตรฯ กว่างโจว ได้มีการติดตามสถานการณ์การนำเข้าสินค้าเกษตรของจีนอย่างใกล้ชิดและรายงานให้หน่วยงานที่เกี่ยวข้องทราบ รวมทั้งหารือกับหน่วยงานที่เกี่ยวข้องของจีนในการแก้ไขปัญหาและอำนวยความสะดวกการค้าสินค้าเกษตรระหว่างไทย-จีน ผ่านช่องทางต่าง ๆ อย่างต่อเนื่อง

- วันที่ 3 มิถุนายน 2567 ฝ่ายเกษตรฯ กว่างโจว ประสานงานสถาบันวิจัยและพัฒนาพื้นที่สูง (องค์การมหาชน) และมหาวิทยาลัยเกษตร ยูนนาน เกี่ยวกับการจัดกำหนดการประชุมหารือ และศึกษาดูงานด้านสมุนไพร และกาแฟ ที่เมืองผู่เอ้อร์ มณฑลยูนนาน

- วันที่ 5 มิถุนายน 2567 ฝ่ายเกษตรฯ กว่างโจว ประสานงานตลาดค้าส่งผักและผลไม้เจียงหนาน นครกว่างโจว เกี่ยวกับการจัดกำหนดการประชุมหารือและศึกษาดูงานตลาดค้าส่งผักและผลไม้เจียงหนาน ให้แก่คณะอธิบดีกรมเอเชียตะวันออก และคณะทีมประเทศไทย ณ นครกว่างโจว

- วันที่ 8 มิถุนายน 2567 ฝ่ายเกษตรฯ กว่างโจว ได้นำเสนอข้อมูลเกี่ยวกับศักยภาพของประเทศไทยในการผลิตผลไม้เมืองร้อนคุณภาพสูงในงาน Thai Fruits Golden Months ณ ห้างสรรพสินค้า Poly Plaza สาขาผู่โจว นครกว่างโจว ซึ่งจัดโดยสำนักงานส่งเสริมการค้าในต่างประเทศ ณ เมืองกว่างโจว ระหว่างวันที่ 8 - 10 มิถุนายน 2567

- วันที่ 11 มิถุนายน 2567 ฝ่ายเกษตรฯ กว่างโจว ประสานงาน มกอช. สกย. คุณหมิง ศุลกากรคุณหมิง และสำนักงานการต่างประเทศมณฑลยูนนาน เกี่ยวกับการจัดกำหนดการประชุมหารือและศึกษาดูงานของคณะ มกอช. ในการเดินทางมาสำรวจเส้นทางการส่งออกสินค้าเกษตรและอาหารผ่านประเทศที่สามมายังประเทศจีน และการประชุมหารือร่วมกับหน่วยงานด้านการตรวจสอบกักกันสินค้าเกษตรของจีน
- วันที่ 11 มิถุนายน 2567 ฝ่ายเกษตรฯ กว่างโจว ประชุมหารือร่วมกับประธาน Guangzhou Chamber of International Logistics and Port Services เกี่ยวกับการผลักดันการขนส่งสินค้าเกษตรระหว่างไทย-จีน ผ่านเส้นทางรถไฟลาว-จีน รวมทั้งสร้างเครือข่ายด้านการขนส่งสินค้าเกษตรระหว่างไทย-จีน
- วันที่ 14 - 16 มิถุนายน 2567 ฝ่ายเกษตรฯ กว่างโจว ได้ประชาสัมพันธ์ข้อมูลเกี่ยวกับผลไม้ไทยภายในงานเทศกาลไทย ณ นครคุณหมิง ประจำปี 2567 ณ ห้างสรรพสินค้าถ่งเต๋อ คุณหมิง พลาซ่า นครคุณหมิง มณฑลยูนนาน ซึ่งจัดโดยสถานกงสุลใหญ่ ณ นครคุณหมิง หน่วยงานที่มประเทศไทย ประจำนครคุณหมิง และภาคเอกชนไทยและจีน
- วันที่ 14 - 20 มิถุนายน 2567 ฝ่ายเกษตรฯ กว่างโจว ประสานงานและอำนวยความสะดวกให้กับคณะผู้บริหาร นักวิชาการ และเจ้าหน้าที่สถาบันวิจัยและพัฒนาพื้นที่สูง (องค์การมหาชน) และหน่วยงานภาคี ที่เดินทางมาประชุมหารือความร่วมมือทางวิชาการและศึกษาดูงาน ณ มณฑลยูนนาน
- วันที่ 20 มิถุนายน 2567 ฝ่ายเกษตรฯ กว่างโจว ได้นำคณะอธิบดีกรมเอเชียตะวันออก พบปะหารือผู้บริหารตลาดค้าส่งผักและผลไม้เจียงหนาน เพื่อศึกษารูปแบบการดำเนินการของตลาด ตลอดจนติดตามสถานการณ์การค้าส่งผลไม้ไทยในตลาด รวมทั้งนำคณะเข้าเยี่ยมชมการดำเนินงานของตลาดค้าส่งผักและผลไม้เจียงหนาน นครกว่างโจว
- วันที่ 21 มิถุนายน 2567 ฝ่ายเกษตรฯ กว่างโจว ประสานงาน สคต.คุณหมิง สคต.ฮานอ่ย และผู้ประกอบการขนส่งสินค้าผลไม้ที่ด่านเหอโข่ว มณฑลยูนนาน เพื่อตรวจสอบข้อมูลเกี่ยวกับปัญหาสำหรับรถเปล่าของเวียดนามที่ติดค้างอยู่ที่ด่านฝิ่งจิน เป็นระยะเวลานาน 3-4 วัน ซึ่งด่านเหอโข่ว ได้ดำเนินการแก้ไขปัญหารีบร้อยแล้ว
- วันที่ 21 มิถุนายน 2567 ฝ่ายเกษตรฯ กว่างโจว ประชุมร่วมกับผู้บริหารและเจ้าหน้าที่บริษัท Shenzhen Pagoda Industrial Group จำกัด เพื่อหารือเกี่ยวกับการประชุมหารือร่วมกับคณะรัฐมนตรีว่าการกระทรวงเกษตรและสหกรณ์ และแนวทางการร่วมมือในการผลักดันการขยายตลาดผลไม้ไทยในตลาดจีน