



บันทึกข้อความ

ส่วนราชการ ฝ่ายเกษตร ประจำสถานกงสุลใหญ่ ณ นครกว่างโจว โทร. +๘๖ ๒๐ ๘๙๖๖๐๖๕๖

ที่ กษ ๐๒๑๑.๘/๓๙๓

วันที่ ๑๐ กันยายน ๒๕๖๗

เรื่อง รายงานสถานการณ์สินค้าเกษตรและการดำเนินงานที่สำคัญ ประจำเดือนสิงหาคม ๒๕๖๗

เรียน ปลัดกระทรวงเกษตรและสหกรณ์ ผ่าน ผู้อำนวยการสำนักการเกษตรต่างประเทศ

ตามที่สำนักการเกษตรต่างประเทศ ได้มีหนังสือด่วนที่สุด ที่ กษ ๐๒๐๔.๒/๑๑๓๑ ลงวันที่ ๒๐ พฤษภาคม ๒๕๖๑ เรื่อง รายงานสถานการณ์สินค้าเกษตรและการดำเนินงานที่สำคัญ นั้น

ในการนี้ ฝ่ายเกษตร ประจำสถานกงสุลใหญ่ ณ นครกว่างโจว ขอส่งรายงานสถานการณ์สินค้าเกษตรและการดำเนินงานที่สำคัญ ประจำเดือนสิงหาคม ๒๕๖๗ รายละเอียดตามเอกสารที่แนบมาพร้อมนี้

จึงเรียนมาเพื่อโปรดทราบ

(นายปรัดถกร แทนมณี)

กงสุล (ฝ่ายเกษตร)

ประจำสถานกงสุลใหญ่ ณ นครกว่างโจว

สำเนาเรียน

๑. อธิบดีกรมวิชาการเกษตร
๒. อธิบดีกรมส่งเสริมการเกษตร
๓. อธิบดีกรมปศุสัตว์
๔. อธิบดีกรมประมง
๕. เลขาธิการสำนักงานเศรษฐกิจการเกษตร
๖. เลขาธิการสำนักงานมาตรฐานสินค้าเกษตรและอาหารแห่งชาติ
๗. อัครราชทูตที่ปรึกษา (ฝ่ายเกษตร) ประจำกรุงปักกิ่ง
๘. กงสุล (ฝ่ายเกษตร) ประจำสถานกงสุลใหญ่ ณ นครเซี่ยงไฮ้



รายงานสถานการณ์การค้าสินค้าเกษตร (Situation Report)

ประจำเดือนสิงหาคม 2567

1. มูลค่าการค้าสินค้าเกษตรระหว่างไทยกับจีน (สถิติการนำเข้าสินค้าเกษตรที่สำคัญจากไทยของจีน)

รายการ	เดือนกรกฎาคม 2567				เดือนมกราคม-กรกฎาคม 2567			
	มูลค่านำเข้า (ล้าน USD)	%Δ Y/Y	ปริมาณ นำเข้า (ตัน)	%Δ Y/Y	มูลค่านำเข้า (ล้าน USD)	%Δ Y/Y	ปริมาณ นำเข้า (ตัน)	%Δ Y/Y
น้ำยาง (HS 4001.1000)	10.71	-26.16	7,258	-47.48	118.44	-37.19	93,909	-46.28
ยางแผ่นรมควัน (HS 4001.2100)	6.60	-18.61	2,908	-41.27	39.44	-51.57	19,678	-61.83
ยาง TSNR (HS 4001.2200)	132.39	86.44	76,215	47.68	747.69	45.21	456,838	24.77
ยางผสม (HS 4002.8000)	175.79	-10.11	102,116	-27.78	1,103.07	-35.80	694,515	-43.80
ทุเรียน (HS 0810.6000)	363.24	-47.43	78,150	-48.95	3,218.44	-12.85	636,459	-15.54
มังคุด (HS 0804.5030)	43.59	33.03	18,846	59.21	378.04	-5.93	151,902	25.58
ลำไย (HS 0810.9030)	9.87	60.91	7,131	57.74	232.34	23.02	182,419	30.77
มะพร้าว (HS 0801.1200) In the inner shell (endocarp)	20.85	-41.44	21,349	-56.12	144.51	-47.94	158,563	-54.98
มันสำปะหลังแห้ง (HS 0714.1020)	73.01	64.85	305,542	90.68	380.01	-63.80	1,497,686	-60.59
ข้าวสาร (HS 1006.3020)	5.36	-31.97	6,218	-41.24	107.97	-0.50	135,710	-13.67
กุ้งและปู (HS 0306)	13.17	-60.51	1,252	-59.96	167.93	-24.40	16,217	-12.99

2. สถานการณ์การค้าสินค้าเกษตรที่สำคัญและแนวโน้ม (ข้อมูลจากเว็บไซต์ศุลกากรแห่งชาติจีน)

• สถานการณ์การนำเข้าส่งออกสินค้าเกษตรเดือนมกราคม-กรกฎาคมของจีนปี 2567 มีมูลค่าการนำเข้าส่งออกรวม 184,019 ล้านดอลลาร์สหรัฐ โดยมีการส่งออกสินค้าเกษตร มูลค่า 56,733 ล้านดอลลาร์สหรัฐ เพิ่มขึ้นร้อยละ 2.0 เมื่อเทียบกับช่วงเวลาเดียวกันของปีก่อนหน้า และมีการนำเข้าสินค้าเกษตร มูลค่า 127,286 ล้านดอลลาร์สหรัฐ ลดลงร้อยละ 9.6 โดยจีนเสียดุลการค้ามูลค่า 70,553 ล้านดอลลาร์สหรัฐ

รายการ	เดือนกรกฎาคม 2567				เดือนมกราคม-กรกฎาคม 2567			
	มูลค่านำเข้า (ล้าน USD)	%Δ Y/Y	มูลค่าส่งออก (ล้าน USD)	%Δ Y/Y	มูลค่านำเข้า (ล้าน USD)	%Δ Y/Y	มูลค่าส่งออก (ล้าน USD)	%Δ Y/Y
ธัญพืชและพืชอาหาร	6,031.98	-11.5	92.79	-46.4	42,259.82	-15.7	784.58	-12.1
น้ำมันพืชบริโภค	650.57	-13.5	n/a	n/a	4,123.64	-31.5	n/a	n/a
ผักและเห็ดบริโภค	n/a	n/a	1,170.84	2.2	n/a	n/a	8,168.76	13.9
ผลไม้สด/แห้ง และน้ำตาล	1,152.27	-20.4	528.13	29.7	12,049.04	2.1	3,276.03	30.9
เนื้อสัตว์และเครื่องใน	1,841.31	-32.1	184.77	18.2	13,378.87	-21.2	1,174.13	7.4
สินค้าสัตว์น้ำ	1,345.82	-13.4	1,606.67	2.5	10,161.84	-13.6	10,995.62	-3.9
ฝ้าย	409.09	77.1	n/a	n/a	4,140.30	168.4	n/a	n/a
น้ำตาลบริโภค	219.98	202.9	n/a	n/a	1,010.66	69.5	n/a	n/a

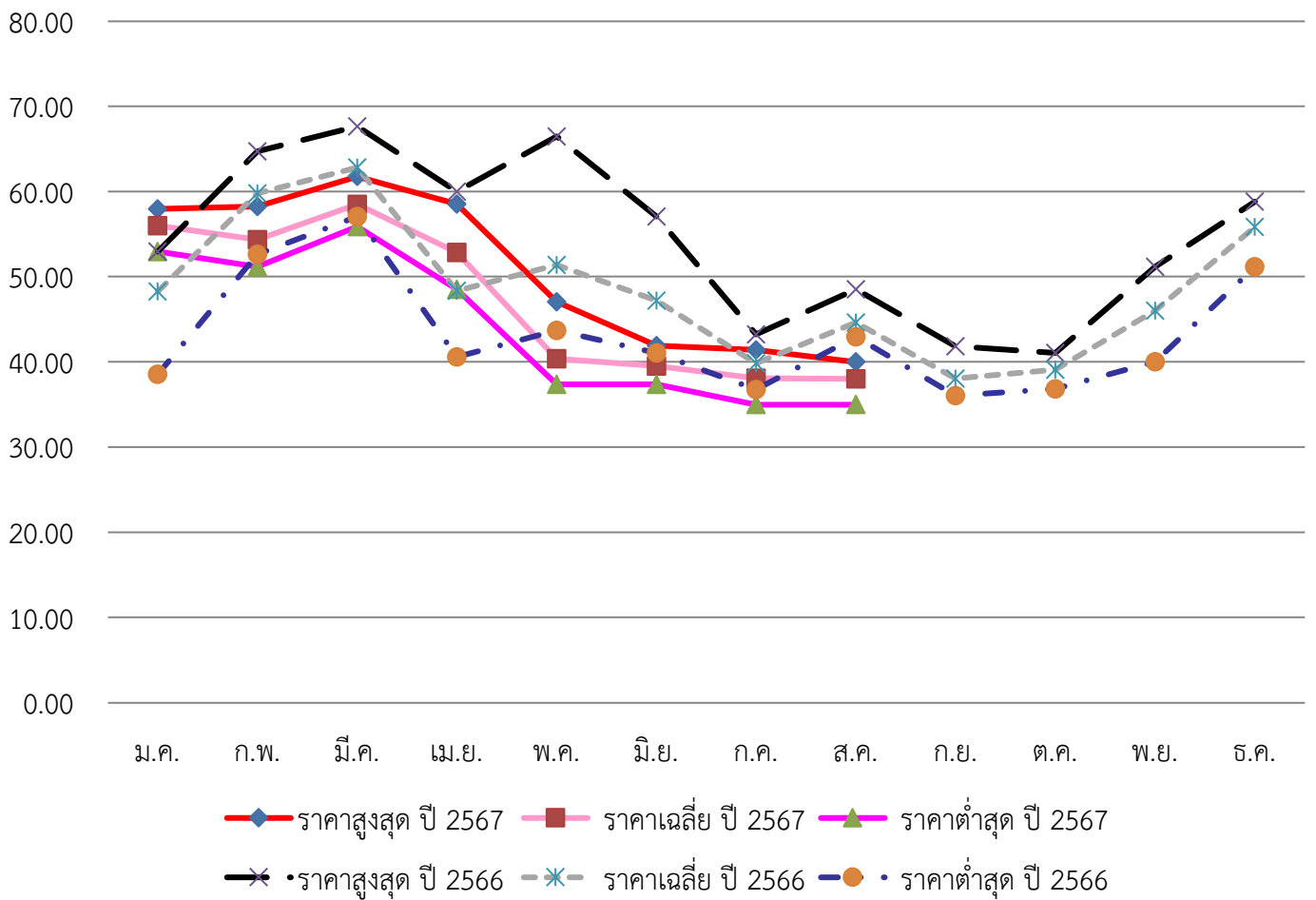
• เดือนกรกฎาคม 2567 จีนมีการนำเข้ายางพาราธรรมชาติ (HS 4001) 226,162 ตัน เมื่อเทียบกับเดือนกรกฎาคมของปี 2566 เพิ่มขึ้นร้อยละ 11.12 มูลค่านำเข้า 378.08 ล้านดอลลาร์สหรัฐ เพิ่มขึ้นร้อยละ 45.54 โดยมีการนำเข้าตั้งแต่เดือนมกราคม-กรกฎาคม 2567 รวม 1,229,381 ตัน เมื่อเทียบกับช่วงเวลาเดียวกันของปีก่อนหน้า ลดลงร้อยละ 14.63 มูลค่านำเข้า 1,877.96 ล้านดอลลาร์สหรัฐ ลดลงร้อยละ 0.19

• เดือนกรกฎาคม 2567 จีนมีการนำเข้ายางสังเคราะห์ (HS 4002) 387,069 ตัน เมื่อเทียบกับเดือนกรกฎาคมของปี 2566 ลดลงร้อยละ 9.92 มูลค่านำเข้า 710.30 ล้านดอลลาร์สหรัฐ เพิ่มขึ้นร้อยละ 6.77 โดยมีการนำเข้าตั้งแต่เดือนมกราคม-กรกฎาคมของปี 2567 รวม 2,668,735 ตัน เมื่อเทียบกับช่วงเวลาเดียวกันของปีก่อนหน้า ลดลงร้อยละ 16.60 มูลค่านำเข้า 4,564.22 ล้านดอลลาร์สหรัฐ เมื่อเทียบกับช่วงเวลาเดียวกันของปีก่อนหน้า ลดลงร้อยละ 8.14

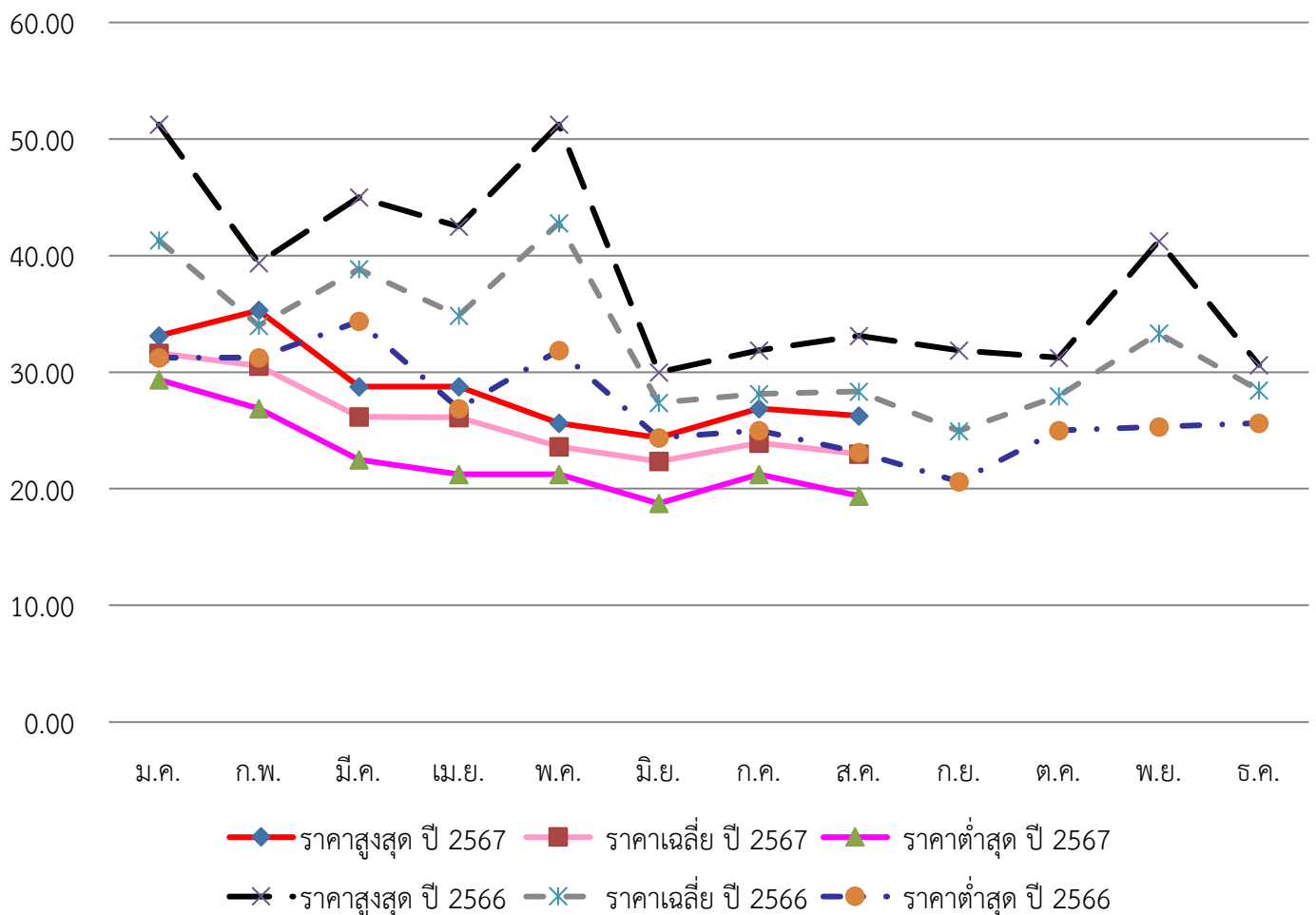
• ราคาทุเรียน มังคุด และลำไยไทย ที่ตลาดค้าส่งผักและผลไม้เจียงหนานนครกว่างโจว เดือนสิงหาคม 2567

ชนิดผลไม้	ราคาเฉลี่ย ส.ค. 67 (หยวน/กก.)	ราคาเฉลี่ย ส.ค. 66 (หยวน/กก.)	%Δ Y/Y
ทุเรียน	38.01	44.62	-14.82
มังคุด (เกรด 1)	22.98	28.35	-18.96
ลำไย (เกรด 1)	15.33	14.61	4.93

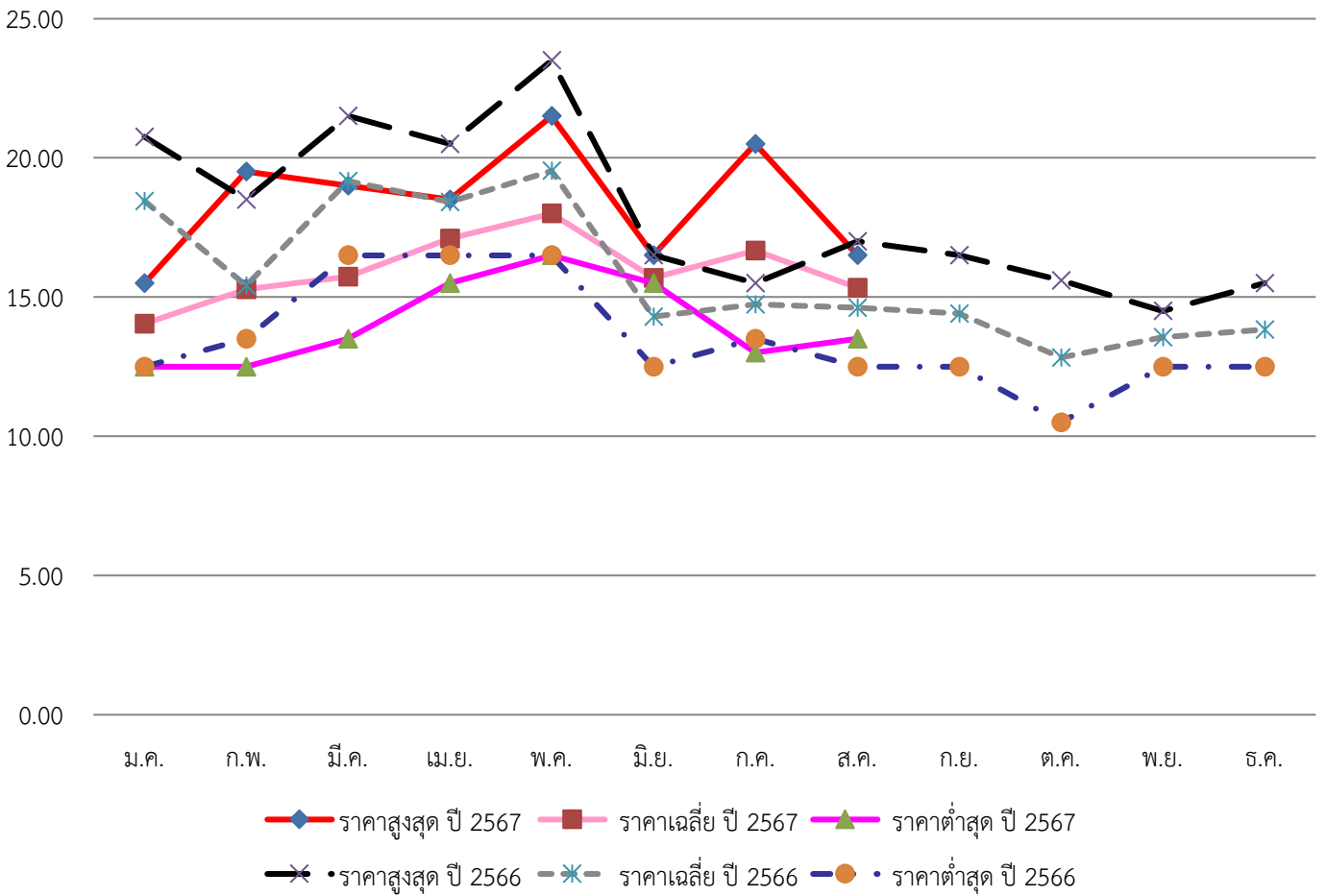
กราฟแสดงราคาขายส่งทุเรียนรายเดือนของปี 2566-2567 (หยวน/กก.)



กราฟแสดงราคาขายส่งมังคุด (เกรด 1) รายเดือนของปี 2566-2567 (หยวน/กก.)



กราฟแสดงราคาขายส่งลำไย (เกรด 1) รายเดือนของปี 2566-2567 (หยวน/กก.)



● ราคาค้าส่งสินค้าสดวันสำคัญเมืองเชียงใหม่ เดือนสิงหาคม 2567 (ข้อมูลจากกรมพัฒนาเกษตรกรรมจังหวัดเชียงใหม่)

รายการ	ขนาด	ราคา (หยวนต่อ กก.)				หมายเหตุ
		วันที่ 7	วันที่ 14	วันที่ 21	วันที่ 28	
กุ้งขาวแวนนาไม (Litopenaeus Vannamei)	60 - 100 ตัว/กก.	62	60	60	60	มีชีวิต (เพาะเลี้ยง)
กุ้งขาวญี่ปุ่น/กุ้งลายเสือ (Penaeus japonicus)	50 - 70 ตัว/กก.	240	240	240	240	มีชีวิต (เพาะเลี้ยง)
ปูทะเล (ปูไข่) (Scylla serrata)	-	240	240	240	240	มีชีวิต (เพาะเลี้ยง)
ปูทะเล (ปูเนื้อ) (Scylla serrata)	-	180	180	180	180	มีชีวิต (เพาะเลี้ยง)
หมึกกระดอง (cuttlefish)	นน. 250 - 500 ก./ตัว	50	50	48	54	แช่เย็น
หมึกกล้วย (squid)	นน. ตั้งแต่ 500 ก./ตัว	68	68	64	60	แช่เย็น
ปลานิล (tilapia)	นน. 250 - 500 ก./ตัว	15	15	15	14	มีชีวิต (เพาะเลี้ยง)

3. ประเด็นปัญหา อุปสรรค และปัจจัยที่ส่งผลกระทบต่อการค้าสินค้าเกษตรของไทย รวมถึงแนวทางการแก้ไขปัญหา

● ทูเรียนเป็นผลไม้ที่ตลาดจีนมีความต้องการสูง ในขณะที่ประเทศผู้ผลิตทูเรียนต่าง ๆ ในอาเซียนต่างเข้ามาแย่งส่วนแบ่งทางการตลาดเพิ่มมากขึ้น โดยเฉพาะทูเรียนสดที่จีนอนุญาตให้นำเข้าได้จากไทย เวียดนาม ฟิลิปปินส์ และมาเลเซีย ซึ่งปัจจุบันสวนทูเรียนเวียดนามที่ได้รับขึ้นทะเบียนส่งออกไปจีนกับทาง GACC (ศุลกากรแห่งชาติจีน) มีจำนวน 611 สวน (เดิม 613 สวน ที่เคยได้รับขึ้นทะเบียนมากที่สุดคือ 708 สวน) โรงคัดบรรจุ 93 โรง (เดิม 95 โรง ที่เคยได้รับขึ้นทะเบียนมากที่สุดคือ 168 โรง) ในขณะที่สวนทูเรียนฟิลิปปินส์ที่ได้รับการขึ้นทะเบียนกับ GACC มีจำนวน 759 สวน (เดิม 606 สวน) และโรงคัดบรรจุ 19 โรง (เดิม 17 โรง) โดยในส่วนของมาเลเซียมีสวนทูเรียนที่ได้รับการขึ้นทะเบียนกับ GACC จำนวน 14 สวน และโรงคัดบรรจุ 19 โรง รวมถึงการที่ทูเรียนที่เพาะปลูกในมณฑลไห่หนานเริ่มให้ผลผลิตเป็นปีที่สองในเดือนพฤษภาคม คาดว่าในปีนี้จะมียieldผลผลิตประมาณ 250 ตัน เกษตรกร ล้ง และผู้ส่งออกของไทย จึงควรให้ความสำคัญกับการควบคุมคุณภาพและมาตรฐานทูเรียนอย่างเข้มงวด โดยเฉพาะปัญหาทุเรียนอ่อน การควบคุมแมลงศัตรูพืช และการป้องกันปัญหาสารตกค้างและโลหะหนัก รวมถึงการพัฒนาแบรนด์ของตนเพื่อสร้างความแตกต่างจากคู่แข่ง และสร้างการรับรู้เกี่ยวกับแบรนด์ต่อผู้บริโภคไปพร้อมกัน

4. สถานการณ์ด้านการเกษตรที่สำคัญของประเทศที่รับผิดชอบ

● ปี 2566 มณฑลกว่างตุงมีมูลค่าเศรษฐกิจด้านประมง 442,028 ล้านหยวน เพิ่มขึ้นร้อยละ 4.6 เมื่อเทียบกับปีก่อนหน้า ปริมาณผลผลิตสัตว์น้ำ 9.24 ล้านตัน เพิ่มขึ้นร้อยละ 3.35 มากเป็นอันดับหนึ่งของประเทศ โดยเป็นการเพาะเลี้ยงกว่า 7.96 ล้านตัน มากอันดับหนึ่งของประเทศ ต่อเนื่องเป็นปีที่ 27 ซึ่งเป็นการเพาะเลี้ยงในทะเลราว 3.57 ล้านตัน เพิ่มขึ้นร้อยละ 5.2 โดยมีมูลค่าอุตสาหกรรมการผลิตด้านประมง/เพาะเลี้ยง

กว่า 200,532 ล้านหยวน เป็นครั้งแรกที่ทะลุ 200,000 ล้านหยวน รวมถึงมีการเพาะพืชสัตว์น้ำปีละ 1.3 ล้านล้านตัว มากเป็นอันดับหนึ่งของจีน โดยเป็นการเพาะปลูกปลาทะเลเคดเป็นสัดส่วนมากกว่าร้อยละ 40 ของจีน และเป็นการเพาะปลูกกุ้งคิดเป็นสัดส่วนราว 1 ใน 3 ของจีน

ในช่วงเดือนมกราคม - กรกฎาคม 2567 มณฑลกว่างตงมีปริมาณผลผลิตสัตว์น้ำ 4.93 ล้านตัน โดยเป็นการเพาะเลี้ยงในน้ำจืด 2.46 ล้านตัน และเป็นการเพาะเลี้ยงในทะเลราว 2.48 ล้านตัน

- เมื่อวันที่ 16 สิงหาคม 2567 ในงานส่งเสริมการค้าสินค้าประมงและกิจการด้านการท่องเที่ยวในช่วงเข้าสู่ฤดูจับปลาของเมืองชานเหว่ย มณฑลกว่างตง ได้มีการลงนามโครงการเพาะพันธุ์และเพาะเลี้ยงกุ้งก้ามกรามระหว่างบริษัท Haifeng Zekang Breeding จำกัด กับบริษัทลูกกุ้งเศรษฐกิจ จำกัด ของไทย มูลค่าการลงทุนของโครงการกว่า 120 ล้านหยวน

- เมื่อวันที่ 26 สิงหาคม 2567 ฝ่ายเกษตรฯ กว่างโจว ได้ร่วมกับคณะผู้แทนกรมส่งเสริมการเกษตร เยี่ยมชมการดำเนินงานของบริษัท Guangzhou Shennong Tianyuan Agricultural จำกัด ซึ่งดำเนินธุรกิจการเพาะปลูกและจำหน่ายผักออร์แกนิก โดยมีแปลงเพาะปลูกผักออร์แกนิกเนื้อที่ 54 ไร่ ตั้งอยู่ที่เขตหลงฮัว ของนครกว่างโจว มีการเพาะปลูกในโรงเรือนขนาดใหญ่ สูง 6 เมตร เนื้อที่ 8.3 ไร่ และการปลูกในพื้นที่แจ้ง ชนิดของผักที่เพาะปลูกจะเป็นผักที่สอดคล้องกับฤดูกาลและสภาพอากาศในช่วงนั้น ๆ ใช้ดินและปุ๋ยชีวภาพ ไม่มีการใช้ปุ๋ยเคมีและยากำจัดศัตรูพืช การป้องกันแมลงจะใช้เทคโนโลยีชีวภาพ การใช้สัตว์ต่างชนิดเข้ามาควบคุมอีกชนิดหนึ่ง เพื่อสร้างสมดุลทางระบบนิเวศ ทำให้ไม่มีการแพร่ระบาดของแมลงศัตรูพืช น้ำที่ใช้ทางการเกษตรเป็นน้ำใต้ดินที่ไม่มีการปนเปื้อนของสารเคมีโดยมีการตรวจสอบสภาพดินและน้ำเป็นประจำตามวงรอบ การจำหน่ายผักจะเป็นรูปแบบการบอกรับสมาชิกทั้งส่วนบุคคลและหน่วยงาน (ร้านอาหาร/โรงอาหารหน่วยงาน) โดยค่าสมาชิกรายปีละ 5,500 หยวน ทางบริษัทจะทำการส่งผักที่เพาะปลูกได้ให้กับสมาชิกสัปดาห์ละกล่อง รวม 50 กล่องต่อปี ในกล่องจะมีผักที่สมาชิกสามารถเลือกได้ 5-6 ชนิด โดยบริษัทจะแพ็คเกจให้ทางพัสดุไปรษณีย์โดยใช้กล่องโฟมที่เก็บรักษาความเย็นได้ ส่วนใหญ่สมาชิกเป็นผู้ที่มีรายได้ระดับกลางและสูงที่ใส่ใจกับสุขภาพ

- เมื่อวันที่ 26 สิงหาคม 2567 ฝ่ายเกษตรฯ กว่างโจว ได้ร่วมกับคณะผู้แทนกรมส่งเสริมการเกษตร พบหารือกับผู้บริหารตลาดค้าส่งผักและผลไม้เจียงหนานนครกว่างโจว ซึ่งตลาดมีการส่งเสริมให้ผู้ประกอบการจำหน่ายผักลงทุนแปลงเพาะปลูกผักด้วย เพื่อสร้างความมั่นคงทางอาหารให้กับนครกว่างโจว และมีสินค้าจำหน่ายได้ตลอดทั้งปี สินค้าผักที่นำเข้ามาจำหน่ายในตลาดจะมีระบบที่สามารถตรวจสอบย้อนกลับไปได้ถึงแปลงปลูกโดยสินค้าผักที่นำเข้ามาจำหน่ายต้องมีใบแสดงผลการตรวจสอบจากแหล่งผลิต เมื่อสินค้าเข้ามาสู่ตลาดก็จะมีการสุ่มตัวอย่างไปตรวจที่ห้องปฏิบัติการในตลาด หากพบว่ามีปริมาณเกินกว่าค่ามาตรฐาน ผู้จำหน่ายสามารถนำตัวอย่างไปตรวจอีกครั้งกับห้องปฏิบัติการที่ทางกรมเกษตรและกิจการชนบทนครกว่างโจวรับรอง หากผลตรวจสอบเป็นไปในทิศทางเดียวกัน สินค้านั้นจะต้องถูกทำลาย (เป็นข้อตกลงที่แจ้งให้ผู้จำหน่ายทราบก่อนแล้ว) หากไม่ตรงกันก็จะมีการสุ่มตัวอย่างไปตรวจกับห้องปฏิบัติการอื่นเพิ่มเติมได้ โดวนจำหน่ายผักในตลาดมีเนื้อที่ประมาณ 200,000 ตร.ม. แบ่งเป็นพื้นที่ 4 โซน ได้แก่ โซนสินค้าพรีเมียม โซนผักกินใบ โซนผักที่สามารถเก็บไว้ได้ที่อุณหภูมิห้อง 3 - 5 วัน และโซนผักท้องถิ่น

- เมื่อวันที่ 26 สิงหาคม 2567 ฝ่ายเกษตรฯ กว่างโจว ได้ร่วมกับคณะผู้แทนกรมส่งเสริมการเกษตร เยี่ยมชมการดำเนินงานของศูนย์สาธิตการเกษตรสมัยใหม่หมิงจู เขตหนานชาน นครกว่างโจว ซึ่งเป็นเขตนวัตกรรมเปิดกว้างความร่วมมือทางการเกษตรแห่งชาติ นครกว่างโจว (หนานชาน) ในการส่งเสริมความร่วมมือด้านการเกษตรที่ครอบคลุมพื้นที่ Greater Bay Area (กว่างตง ฮองกง และมาเก๊า) กับต่างประเทศ โดยได้ศึกษาการดำเนินการเกี่ยวกับระบบการจัดการแปลงเพาะปลูกผักและสมุนไพร ทั้งการเพาะปลูกในโรงเรือนขนาดใหญ่ และการปลูกในพื้นที่แจ้ง การทดลองพันธุ์พืชที่โดดเด่นของพื้นที่ จนถึงการตลาดและการจำหน่ายผลผลิตของศูนย์ฯ

- เมื่อวันที่ 30 กรกฎาคม 2567 คณะรัฐมนตรีจีนได้อนุมัติมอบอำนาจให้หน่วยงานด้านการเกษตรและกิจการชนบทของรัฐบาลมณฑลไห่หนาน มีอำนาจอนุมัติให้สามารถนำเข้าเมล็ดพันธุ์พืช (Crop seed) และ Livestock and poultry genetic resources เข้ามายังมณฑลไห่หนานได้ เพื่อส่งเสริมการสร้างท่าเรือการค้าเสรีไห่หนาน โดยรัฐบาลมณฑลไห่หนานต้องเร่งดำเนินการในส่วนที่เกี่ยวข้องและออกมาตรการรองรับการดำเนินงานที่สมบูรณ์ในการตรวจสอบ ควบคุม และกำกับดูแลที่เกี่ยวข้อง ซึ่งมาตรการและระเบียบต่าง ๆ จะต้องส่งให้กระทรวงเกษตรและกิจการชนบทพิจารณา ก่อนเมื่อผ่านความเห็นชอบจึงจะสามารถดำเนินการดังกล่าวได้ ทั้งนี้ การมอบอำนาจดังกล่าวให้มีผลจนถึงวันที่ 31 ธันวาคม 2571 โดยก่อนวันที่ครบอายุ กระทรวงเกษตรและกิจการชนบทจีนจะมีการประเมินผลที่เกี่ยวข้อง ก่อนที่จะมีความเห็นว่าจะต่ออายุการมอบอำนาจหรือไม่ เพื่อให้คณะรัฐมนตรีพิจารณาต่อไป

- เมื่อวันที่ 5 สิงหาคม 2567 รัฐบาลเขตปกครองตนเองชนชาติไตสิบสองปันนา และกรมพาณิชย์มณฑลยูนนานได้มีการจัดพิธีเปิดใช้สถานที่ควบคุมตรวจสอบจำเพาะผลไม้นำเข้าที่ทำเรื่องกวนเหล้อย่างเป็นทางการ โดยมีนายหม่า จวิน (Ma Jun) รองอธิบดีกรมพาณิชย์และยังดำรงตำแหน่งหัวหน้าสำนักบริหารจัดการด้านมณฑลยูนนาน เป็นประธานในพิธี โดยเป็นสถานที่ควบคุมตรวจสอบจำเพาะผลไม้นำเข้าแห่งที่ 11 ของมณฑลยูนนาน และเป็นแห่งเดียวที่รองรับการขนส่งทางน้ำ โดยผลไม้นำเข้าล็อตแรกได้ผ่านการตรวจสอบกักกันเข้าประเทศจีนได้อย่างราบรื่น ซึ่งแสดงให้เห็นว่าท่าเรือกวนเหล้อยได้เปิดช่องทางใหม่สำหรับประเทศจีนในการนำเข้าผลไม้จากประเทศในเอเชียใต้และเอเชียตะวันออกเฉียงใต้ โดยผ่านการขนส่งทางน้ำ

นายเจียง ซิงผย (Jiang Xingpei) รองอธิบดีศุลกากรคุนหมิง เผยว่า เมื่อปีที่แล้วนายเศรษฐา ทวีสิน นายกรัฐมนตรีของไทย ได้เดินทางเยือนประเทศจีนอย่างเป็นทางการ โดยได้หารือและให้ความสำคัญกับเรื่องการขนส่งผักและผลไม้จากไทยจากท่าเรือเชียงแสนไปยังท่าเรือกวนเหล้อยของมณฑลยูนนาน ซึ่งศุลกากรคุนหมิงได้ให้ความสำคัญกับเรื่องดังกล่าวมาก และได้ประสานหารือกับหน่วยงานระดับกรมที่เกี่ยวข้องของสำนักงานศุลกากรแห่งชาติจีน ภายใต้การสนับสนุนจากศุลกากรแห่งชาติจีน และการผลักดันจากผู้บริหารระดับสูงของมณฑลยูนนาน ทำให้สถานที่ควบคุมตรวจสอบจำเพาะผลไม้นำเข้าที่ทำเรื่องกวนเหล้อยได้มีการจัดตั้งขึ้นและผ่านการตรวจรับจากศุลกากรแห่งชาติจีนได้อย่างราบรื่น ซึ่งได้เพิ่มฟังก์ชันของด่านท่าเรือกวนเหล้อยไปอีกขั้นหนึ่ง ซึ่งนอกจากจะเป็นเส้นทางขนส่งผลไม้เส้นทางใหม่แล้ว ยังเป็นจุดที่จะมีการเติบโตทางเศรษฐกิจใหม่ที่ทางมณฑลยูนนานได้บ่มเพาะขึ้นตามกลไกความร่วมมือล้านช้าง-แม่โขงอีกด้วย

นายเหยา จุน (Yao Jun) ผู้จัดการใหญ่ บริษัท Xishuangbanna Jinggu Agricultural Development จำกัด เผยว่า ผลไม้ที่นำเข้าล็อตแรกนี้ส่งออกจากท่าเรือเชียงแสนของไทยเมื่อช่วงปลายวันที่ 3 สิงหาคม 2567 และเข้าเทียบท่าที่ท่าเรือกวานเหล่ย์ วันที่ 5 สิงหาคม 2567 ซึ่งได้ผ่านการตรวจสอบกักกันเข้าประเทศจีนได้อย่างราบรื่น ซึ่งการขนส่งผลไม้ระหว่างประเทศต้องคำนึงถึงเรื่องคุณภาพสินค้า การขนส่งที่ใช้ระยะเวลา ยิ่งน้อยยิ่งเป็นผลดีต่อคุณภาพผลไม้ ที่ผ่านมาบริษัททำการขนส่งผลไม้เข้าผ่านทางบกหรือทางรถไฟปลายทางนครคุนหมิง โดยต้องขนส่งจากประเทศไทยผ่านประเทศลาวเข้าประเทศจีนและไปยังนครคุนหมิงของมณฑลยูนนาน ใช้เวลาอย่างน้อย 7 วัน แต่เมื่อด่านท่าเรือกวานเหล่ย์สามารถนำเข้าผลไม้ได้ทำให้สามารถขนส่งสินค้าจากท่าเทียบเรือที่ประเทศไทยไปประเทศจีนได้โดยตรง ช่วยประหยัดค่าขนส่งลงได้มาก และใช้เวลาขนส่งเพียง 5 วัน ในขณะที่การขนส่งทางบกหรือทางรถไฟใช้เวลาขนส่ง 7 วัน

ทั้งนี้ ท่าเรือกวานเหล่ย์ ตั้งอยู่ริมแม่น้ำล้านช้างทางทิศตะวันตกของอำเภอเหมิงล่า เขตปกครองตนเองชนชาติไตสิบสองปันนา ของมณฑลยูนนาน เป็นช่องทางสำคัญสำหรับการแลกเปลี่ยนทางวัฒนธรรมและความร่วมมือทางเศรษฐกิจและการค้าระหว่างประเทศจีนกับประเทศในเอเชียตะวันออกเฉียงใต้ และยังเป็นท่าเรือแห่งแรกที่ผ่านแม่น้ำโขงเข้าสู่ประเทศจีน ซึ่งได้ดำเนินโครงการพัฒนาท่าเรือกวานเหล่ย์ให้มีการเปิดกว้างสู่ภายนอกมากขึ้นตามแผนพัฒนาเศรษฐกิจและสังคม 5 ปี ฉบับที่ 14 (ปี 2564 - 2568) ของมณฑลยูนนานด้วย

ท่าเรือกวานเหล่ย์ มีท่าเทียบเรือตู้คอนเทนเนอร์ 1 แห่ง พร้อมสิ่งอำนวยความสะดวก รองรับเรือบรรทุกระวาง 500 ตัน มีแท่นเครนยกตู้คอนเทนเนอร์ และมีสถานที่ควบคุมตรวจสอบจำเพาะผลไม้นำเข้าที่สอดคล้องกับกระบวนการข้อกำหนดในการตรวจสอบกักกันสำหรับผลไม้นำเข้าประกอบด้วย

- ลาน/อาคารตรวจสอบสินค้า
- ห้องเย็นจัดเก็บสินค้าที่ยังไม่ตรวจปล่อย ห้องเย็นควบคุมภายใต้ศุลกากร ห้องบำบัดด้วยความเย็น (cold treatment)
- ห้องเก็บผลไม้ที่เสียและเน่า ห้องรมยา ห้องบำบัดที่ไม่เป็นอันตราย ห้องปฏิบัติการ (lab)
- ลานวางตู้คอนเทนเนอร์ด้านนอก มีพื้นที่รองรับตู้คอนเทนเนอร์และที่ชาร์จไฟให้ตู้คอนเทนเนอร์ควบคุมความเย็น ที่ชาร์จไฟมีจำนวน 25 ช่องรองรับการชาร์จไฟตู้คอนเทนเนอร์ได้ทั้งหมด 20 ฟุต และ 40 ฟุต
- มีช่องการตรวจสอบกักกันผลไม้แบบปิด 8 ช่อง สามารถนำตู้คอนเทนเนอร์เข้าจอดได้พร้อมกัน 8 ตู้ เพื่อดำเนินการตรวจกักกันผลไม้นำเข้า

ปัจจุบันมีหลายบริษัทได้ยื่นคำร้องขอใบอนุญาตตรวจกักกันสัตว์และพืชนำเข้า (Animal and Plant Quarantine Import Permit) ต่อศุลกากรจีนที่ด่านท่าเรือกวานเหล่ย์ เพื่อนำเข้าผลไม้ โดยมีปริมาณผลไม้ที่คาดว่าจะขออนุญาตนำเข้าเกือบ 20,000 ตัน สินค้าหลัก ๆ ได้แก่ ทุเรียน มังคุด แตงโม กล้วยหอม เป็นต้น หน่วยงานที่เกี่ยวข้องคาดการณ์ว่าในปี 2568 จะมีการนำเข้าผลไม้ผ่านท่าเรือกวานเหล่ย์ราว 150,000 ตัน และปี 2573 จะมีการนำเข้าผลไม้ผ่านท่าเรือกวานเหล่ย์ราว 300,000 ตัน

การเปิดดำเนินการของสถานที่ควบคุมตรวจสอบจำเพาะผลไม้นำเข้าที่ท่าเรือกวานเหล่ย์ได้ขยายการค้าผลไม้ระหว่างประเทศจีนกับประเทศในอาเซียนให้มากขึ้น และมีความสำคัญอย่างยิ่งต่อการส่งเสริมการพัฒนาเศรษฐกิจตามลุ่มแม่น้ำล้านช้าง-แม่น้ำโขง ได้ช่วยยกระดับชีวิตความเป็นอยู่ของประชาชนให้ดีขึ้นและเพิ่มความเชื่อมโยงการค้าข้ามพรมแดนและข้ามภูมิภาค รวมถึงช่วยลดต้นทุนโลจิสติกส์สำหรับผลไม้ที่นำเข้าจากประเทศไทยและประเทศในเอเชียตะวันออกเฉียงใต้ได้อย่างมาก ผลไม้คุณภาพในต่างประเทศสามารถเข้าสู่ตลาดจีนได้อย่างรวดเร็วโดยมีต้นทุนที่ต่ำกว่า ทำให้ผู้บริโภคได้ชิมผลไม้ที่หลากหลายมากยิ่งขึ้น

- เมื่อวันที่ 29 สิงหาคม 2567 ฝ่ายเกษตรฯ กว่างโจว ได้ร่วมกับคณะกรรมการบริหาร (ทีมประเทศไทย) สถานกงสุลใหญ่ ณ นครหนานหนิง เยี่ยมชมการดำเนินงานของบริษัท Guangxi Chongzuo East Asia Sugar จำกัด ซึ่งเป็นการลงทุนจากเครือมิตรผลของไทยในเมืองฉงจั่ว เขตปกครองตนเองกว่างซีจ้วง ตั้งแต่ปี 2536 ปัจจุบันเครือมิตรผลมีการจัดตั้งบริษัทจำนวน 13 บริษัทในเมืองฉงจั่ว ดำเนินธุรกิจโรงงานน้ำตาล 6 บริษัท โรงไฟฟ้าพลังงานชีวมวล 3 บริษัท โรงงานปุ๋ย 1 บริษัท โรงงานอาหารสัตว์ 1 บริษัท และเทคโนโลยีด้านการเกษตร 2 บริษัท โดยบริษัท Guangxi Chongzuo East Asia Sugar จำกัด มีกำลังการผลิต 20,000 ตันต่อวัน โดยมี 1 สายการผลิต ช่วงฤดูที่อ้อยอยู่ที่ช่วงเดือนธันวาคม-มีนาคม บริษัทมีการส่งเสริมให้เกษตรกรรอบพื้นที่โรงงานเพาะปลูกอ้อย โดยมีการจัดหาปัจจัยการผลิตให้กับเกษตรกร เมื่อผลผลิตป้อนให้บริษัทจึงค่อยหักกลับกัน ปัจจุบันอยู่ระหว่างการพัฒนาสายพันธุ์อ้อยที่มีไฟเบอร์สูงเพื่อให้เกษตรกรนำไปปลูกเนื่องจากอ้อยจะไม่ล้มง่ายและเหมาะกับการใช้เครื่องจักรในการเก็บเกี่ยว

- เมื่อวันที่ 30 สิงหาคม 2567 ฝ่ายเกษตรฯ กว่างโจว ได้ร่วมกับคณะกรรมการบริหาร (ทีมประเทศไทย) สถานกงสุลใหญ่ ณ นครหนานหนิง สำรองด่านอ้ายเตียน อำเภอหนิงหมิง เขตปกครองตนเองกว่างซีจ้วง ซึ่งเป็นด่านชายแดนจีน-เวียดนาม และมีแผนที่จะยกระดับเป็นด่านสากลเพื่อรองรับการเดินทางและการขนส่งสินค้าจากประเทศที่สามในอนาคต และประชุมหารือความร่วมมือกับหน่วยงานที่เกี่ยวข้องของเมืองฉงจั่ว โดยทางเมืองฉงจั่วได้เสนอแผนการยกระดับด่านอ้ายเตียนให้กับทางรัฐบาลเขตปกครองตนเองกว่างซีจ้วงแล้ว คาดว่าจะสามารถบรรจุลงในแผนพัฒนาเศรษฐกิจ 5 ปี ฉบับที่ 15 (2569 - 2573) ได้ในปี 2569 โดยหลังจากที่หน่วยงานระดับประเทศเห็นชอบในการยกระดับด่านอ้ายเตียนเป็นด่านสากลแล้วทางเมืองจึงจะเริ่มโครงการก่อสร้างสิ่งอำนวยความสะดวกต่าง ๆ ที่เกี่ยวข้องต่อไป

5. การคาดการณ์สถานการณ์การค้าสินค้าเกษตร

- เมื่อวันที่ 19 สิงหาคม 2567 กระทรวงเกษตรและการพัฒนาชนบทเวียดนามและสำนักงานศุลกากรแห่งชาติจีนได้ลงนามพิธีสาร 3 ฉบับ ได้แก่ พิธีสารว่าด้วยข้อกำหนดสุขอนามัยพืชและพืชรากผลไม้สดเพื่อการบริโภคของเวียดนามที่ส่งไปจีน พิธีสารว่าด้วยสุขอนามัยสัตว์และการตรวจสอบกักกันจะเข้าเพื่อการเพาะเลี้ยงของเวียดนามที่ส่งไปจีน และพิธีสารว่าด้วยความปลอดภัยอาหารและสุขอนามัยพืชของทุเรียนแช่แข็งเวียดนามที่ส่งไปจีน โดยทั้งสองฝ่ายจะมีการดำเนินการในขั้นตอนการขึ้นทะเบียนสวน โรงคัดบรรจุ และฟาร์มเพาะเลี้ยงที่เกี่ยวข้องตามข้อกำหนดก่อนจึงจะสามารถนำเข้าได้ ซึ่งคาดว่าจะสามารถเริ่มนำเข้าทุเรียนแช่แข็งจากเวียดนามได้ในเดือนกันยายนหรือตุลาคมนี้ โดยในปี 2567 คาดว่าจะมีการนำเข้ามูลค่าราว 400 - 500 ล้านดอลลาร์สหรัฐ และในปี 2568 จะมีการนำเข้าทุเรียนแช่แข็งจากเวียดนามราว 1,000 ล้านดอลลาร์สหรัฐ

- เมื่อวันที่ 22 สิงหาคม 2567 เว็บไซต์ศุลกากรแห่งชาติจีนได้เผยแพร่ประกาศข้อกำหนดด้านสุขอนามัยพืชในการนำเข้ามะพร้าวผลสดเพื่อการบริโภคของเวียดนาม ซึ่งอนุญาตให้มะพร้าวผลสดเพื่อการบริโภคของเวียดนามที่สอดคล้องกับข้อกำหนดสามารถนำเข้าจีนได้ โดยประเทศเวียดนามมีพื้นที่เพาะปลูกมะพร้าวราว 1.1 ล้านไร่ คาดว่าในปีนี้หลังจากเปิดตลาดส่งออกไปยังจีนได้จะมีมูลค่าการส่งออกมะพร้าวเพิ่มขึ้น 200 - 300 ล้านดอลลาร์สหรัฐ

6. การดำเนินงานของสำนักงาน

- ฝ่ายเกษตรฯ กว่างโจว ได้มีการติดตามสถานการณ์การนำเข้าสินค้าเกษตรของจีนอย่างใกล้ชิดและรายงานให้หน่วยงานที่เกี่ยวข้องทราบ รวมทั้งหารือกับหน่วยงานที่เกี่ยวข้องของจีนในการแก้ไขปัญหาและอำนวยความสะดวกการค้าสินค้าเกษตรระหว่างไทย-จีน ผ่านด้านต่าง ๆ อย่างต่อเนื่อง

- วันที่ 1 สิงหาคม 2567 ฝ่ายเกษตรฯ กว่างโจว ได้ร่วมคณะนายเศรษฐเกียรติ กระจ่างวงษ์ รองปลัดกระทรวงเกษตรและสหกรณ์ และเจ้าหน้าที่ด้านเทคนิคจากสำนักงานมาตรฐานสินค้าเกษตรและอาหารแห่งชาติ กรมวิชาการเกษตร กรมปศุสัตว์ และกรมประมง เข้าร่วมการประชุมคณะกรรมการร่วมทางเทคนิคด้านสุขอนามัยและสุขอนามัยพืชไทย-จีน (JTC-SPS) ระดับสูง (High Level) ครั้งที่ 8 กับนายโจว เหวิน อี้ อธิบดีกรมความร่วมมือระหว่างประเทศ สำนักงานศุลกากรแห่งสาธารณรัฐประชาชนจีน ณ ศุลกากรซืออัน นครซืออัน มณฑลसानซี โดยได้มีการสรุปรายงานผลการประชุมในระดับเทคนิค ซึ่งมีประเด็นที่หารือร่วมกันครอบคลุมประเด็นที่หลากหลาย อาทิ การเพิ่มจุดส่งออกนำเข้าผลไม้ที่มีศักยภาพของไทยในพิธีสารฯ เส้นทางส่งออกผลไม้ผ่านประเทศที่สาม แนวทางการแก้ไขปัญหาการส่งออกทุเรียนไปยังจีน มาตรการควบคุมการส่งออกทุเรียนตลอดห่วงโซ่อุปทาน การเชื่อมโยงระบบใบรับรองสุขอนามัยและสุขอนามัยพืชอิเล็กทรอนิกส์ (e-SPS) การเปิดตลาดผลไม้แช่แข็ง สลัด อินทผลัม มะยงชิด และการพิจารณาเปิดตลาดโคมีชีวิตและผลิตภัณฑ์ไปยังจีน เป็นต้น

- วันที่ 1 สิงหาคม 2567 ฝ่ายเกษตรฯ กว่างโจว ประสานงานผู้ประกอบการไทย เกี่ยวกับรายชื่อนำเข้าผักและผลไม้ของจีนในมณฑลกว่างตุง โดยได้นำส่งข้อมูลผู้นำเข้าผลไม้ในตลาดค้าส่งผักและผลไม้เจียงหนานในนครกว่างโจวที่มีการนำเข้าทุเรียน ให้แก่ผู้ประกอบการส่งออกทุเรียนของไทย

- วันที่ 1 สิงหาคม 2567 ฝ่ายเกษตรฯ กว่างโจว ประสานงานกรมวิชาการเกษตร และด้านท่าเรือกวนเหล่ย์ กรณีการผลักดันการขนส่งผลไม้ไทยล็อตแรก จำนวน 2 ตู้คอนเทนเนอร์ ผ่านด่านท่าเรือกวนเหล่ย์ เขตฯ ลิบสองปันนา มณฑลยูนนาน ภายหลังจากที่ด่านท่าเรือกวนเหล่ย์ได้รับอนุมัติให้เป็นด่านนำเข้าผลไม้สดจากต่างประเทศ

- วันที่ 5 สิงหาคม 2567 ฝ่ายเกษตรฯ กว่างโจว ประสานงานผู้ประกอบการไทย เกี่ยวกับแนวทางการปลดล๊อคบนสินค้าและบรรจุกฎบัตรสินค้าสัตว์น้ำส่งออกมายังประเทศจีน ตามระเบียบศุลกากรจีน ฉบับที่ 249 ว่าด้วยมาตรการความปลอดภัยสำหรับอาหารนำเข้าและส่งออก (Administrative Measures on Import and Export Food Safety: Decree 249) ซึ่งบังคับใช้ตั้งแต่วันที่ 1 มกราคม 2565 บทที่ 2 ว่าด้วยการนำเข้าสินค้าอาหาร ข้อที่ 30 เกี่ยวกับบรรจุกฎบัตรและฉลากของสินค้าสัตว์น้ำที่นำเข้า

- วันที่ 9 สิงหาคม 2567 ฝ่ายเกษตรฯ กว่างโจว ประสานงานบริษัท Shenzhen Pagoda Industrial (Group) จำกัด สำนักงานเกษตรต่างประเทศ กรณีผู้บริหารบริษัทพาโกดา เดินทางเยือนประเทศไทยและมีความประสงค์ขอเข้าเยี่ยมคารวะและหารือรัฐมนตรีว่าการกระทรวงเกษตรและสหกรณ์ เกี่ยวกับการส่งเสริมและผลักดันการส่งออกผลไม้คุณภาพของไทยมายังตลาดจีน

- วันที่ 15 สิงหาคม 2567 ฝ่ายเกษตรฯ กว่างโจว เข้าร่วมการประชุมตรวจประเมินโรคศัตรูผลไม้ไทยส่งออกมายังจีน จำนวน 3 โรคศัตรูร่วมกับศุลกากรเซินเจิ้น และหน่วยงานที่เกี่ยวข้องของไทย ผ่านระบบวิดีโอคอนเฟอเรนซ์ โดยมีวัตถุประสงค์เพื่อตรวจประเมินการดำเนินงานของโรคศัตรู ในประเด็นมาตรการด้านความปลอดภัยอาหาร

- วันที่ 15 สิงหาคม 2567 ฝ่ายเกษตรฯ กว่างโจว ประสานงานกรมส่งเสริมการเกษตร ตลาดค้าส่งผักและผลไม้เจียงหนาน บริษัท Guangzhou Shennong Tianyuan Agricultural จำกัด และกรมเกษตรและกิจการชนบทหนานซา เกี่ยวกับการจัดกำหนดการประชุมหารือและศึกษาดูงานของคณะกรรมการส่งเสริมการเกษตร ในการเดินทางมาประชุมหารือและศึกษาดูงานภายใต้โครงการเพิ่มศักยภาพการผลิตและบริหารจัดการสินค้าพืชผักตลอดห่วงโซ่มูลค่า ครอบคลุมความร่วมมือคณะทำงานร่วมด้านการเกษตรไทย - จีน (Sino - Thai Agricultural Cooperation Committee)

- วันที่ 22 สิงหาคม 2567 ฝ่ายเกษตรฯ กว่างโจว ประสานงานผู้ประกอบการไทย เกี่ยวกับเงื่อนไขการส่งออกจะเข้ามายังประเทศจีน ซึ่งปัจจุบันจะเข้มงวดชีวิตเพื่อการรับประทานหรือเพื่อการเพาะพันธุ์ ยังไม่อยู่ในบัญชีรายชื่อชนิดของสัตว์น้ำที่จีนอนุญาตให้นำเข้าจากประเทศและเขตดินแดนต่าง ๆ

- วันที่ 25 - 28 สิงหาคม 2567 ฝ่ายเกษตรฯ กว่างโจว อำนวยความสะดวกให้กับคณะผู้แทนกรมส่งเสริมการเกษตรที่เดินทางมาศึกษาดูงานภายใต้โครงการเพิ่มศักยภาพการผลิตและบริหารจัดการสินค้าพืชผักตลอดห่วงโซ่มูลค่า ณ นครกว่างโจว และมณฑลกว่างตุง

- วันที่ 29 - 31 สิงหาคม 2567 ฝ่ายเกษตรฯ กว่างโจว เข้าร่วมการประชุมคณะกรรมการบริหาร (ทีมประเทศไทย) สถานกงสุลใหญ่ ณ นครหนานหนิง และลงพื้นที่สำรวจด่านทางบกอ้ายเตี้ยน เมืองฉงจั่ว โดยมีการประชุมหารือร่วมกับหน่วยงานด้านการบริหารจัดการด่านในพื้นที่