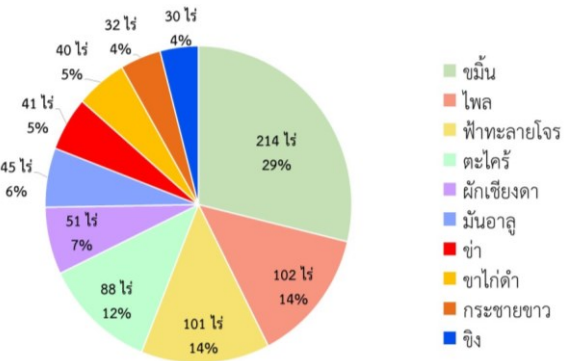
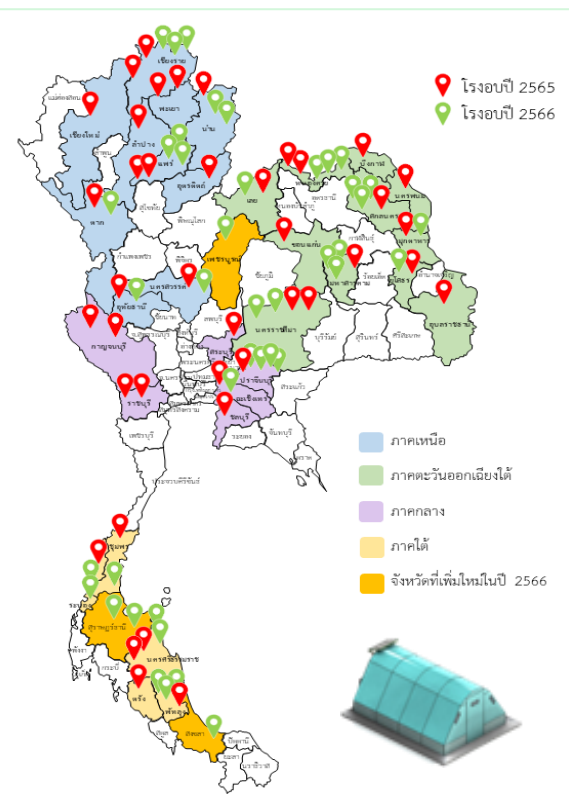


การขับเคลื่อนงานสมุนไพรในเขตปฏิรูปที่ดิน

ข้อมูลทั่วไป : ข้อมูลสมุนไพรในเขตปฏิรูปที่ดิน



แผนภาพแสดงพื้นที่ปลูกสมุนไพรในเขตปฏิรูปที่ดิน



แผนที่แสดงพื้นที่ปลูกสมุนไพรของโรงอบพลังงานแสงอาทิตย์ต้นทุนต่ำ ปี พ.ศ. 2565 - 2566

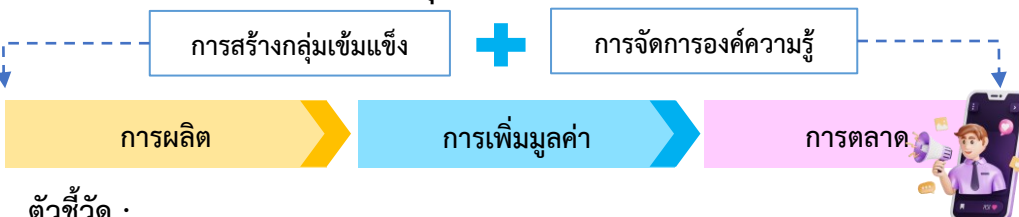
ชนิดสมุนไพร	พื้นที่ปลูก (ไร่)
ขมิ้น	214
โพล	102
ฟ้าทะลายโจร	101
ตะไคร้	88
ผักเชียงดา	51
มันอาลู	45
ข่า	41
ชาโกดำ	40
กระชายขาว	32
ขิง	30
รวม	868

ปีงบประมาณ	จังหวัด	จำนวนกล้า
ปี 2566	31	200,000
ปี 2567	39	207,470
รวม	70	407,470

จังหวัดที่ได้รับการสนับสนุน โรงอบพลังงานแสงอาทิตย์ต้นทุนต่ำ		
ปีงบประมาณ	จังหวัด	จำนวนโรงอบ
ปี 2565	32	40
ปี 2566	21	40
ปี 2567	15	27
รวม	68	107

ตัวอย่างปริมาณสมุนไพรหลังอบแห้ง		
รายการสมุนไพร	ปริมาณ ผลผลิตสด (กก.)	ปริมาณที่ได้ หลังอบแห้ง (กก.)
1. ขมิ้นชัน	5	1
2. โพล	5	1
3. กระชายดำ	6	1
4. ฟ้าทะลายโจร	8	1
5. ตะไคร้หอม	3	1
เฉลี่ย	5.4	1

กระบวนการขับเคลื่อนงานสมุนไพร : ตลาดนำ นวัตกรรมเสริม เพิ่มรายได้



- ตัวชี้วัด :**
- ▶ เกษตรกรมีกล้าพันธุ์ที่มีคุณภาพ
 - ▶ เกษตรกรมีความรู้ความเข้าใจในการผลิตสมุนไพรคุณภาพ
 - ▶ เกษตรกรได้รับการรับรองมาตรฐาน GAP พืชสมุนไพร
 - ▶ เกษตรกรสามารถนำความรู้ไปใช้ในการแปรรูปสมุนไพร
 - ▶ เกษตรกรใช้ประโยชน์จากโรงอบฯ อย่างมีประสิทธิภาพ
 - ▶ มีผลิตภัณฑ์สมุนไพรคุณภาพตามความต้องการของตลาดเพิ่มขึ้น
 - ▶ เกษตรกรมีช่องทางจำหน่ายสินค้าเพิ่มขึ้น
 - ▶ เกษตรกรสามารถจำหน่ายสินค้าได้มากขึ้น
 - ▶ เกษตรกรมีรายได้เพิ่มขึ้น

- แนวทางการพัฒนา :**
- ▶ การสนับสนุนกล้าพันธุ์สมุนไพรคุณภาพ
 - ▶ การสนับสนุนองค์ความรู้ด้านการผลิตสมุนไพรคุณภาพ
 - ▶ การตรวจรับรองมาตรฐาน GAP พืชสมุนไพร
 - ▶ การสนับสนุนองค์ความรู้ด้านการแปรรูปเพื่อเพิ่มมูลค่าผลิตภัณฑ์สมุนไพร
 - ▶ การสนับสนุนเทคโนโลยีและนวัตกรรมการผลิต (โรงอบพลังงานแสงอาทิตย์ต้นทุนต่ำ)
 - ▶ การการสร้างตราสินค้า การพัฒนาบรรจุภัณฑ์ และมาตรฐานการผลิต
 - ▶ การสนับสนุนองค์ความรู้ช่องทางด้านการตลาด
 - ▶ การพัฒนาช่องทางด้านการตลาดร่วมกับภายนอก
 - ▶ การจัดกิจกรรมส่งเสริมการจำหน่ายผลิตภัณฑ์สมุนไพร

ผลผลิต

- เกษตรกรสามารถผลิตสมุนไพรที่มีคุณภาพ
- เกษตรกรสามารถแปรรูปสมุนไพรเพื่อเพิ่มมูลค่าได้

ผลลัพธ์

- มีผลิตภัณฑ์สมุนไพรที่มีคุณภาพตามความต้องการของตลาดเพิ่มขึ้น
- เกษตรกรมีรายได้เพิ่มขึ้น หนี้สินลดลง มีเงินออมเพิ่มขึ้น
- พื้นที่เกษตรกรรวมในเขต ส.ป.ก. ได้รับการอนุรักษ์และฟื้นฟู

ผลกระทบ

- เกษตรกรมีคุณภาพชีวิตดีขึ้น
- เกษตรกรพึ่งพาตนเองได้
- เศรษฐกิจฐานรากของชุมชนเติบโตมั่นคง ยั่งยืน



รูปแบบการปลูกพืชสมุนไพรในเขตปฏิรูปที่ดิน

แบบที่ 1 : ปลูกสมุนไพรแซมในแปลงเกษตรกรรม



รูปแบบ : ปลูกสมุนไพรแซมในแปลงเกษตรกรรมตามพื้นที่ว่าง โดยพืชสมุนไพรที่นิยมปลูกแซม ได้แก่ ย่านางแดง, ว่านไพล, เสลดพังพอน, ขมิ้นชัน จังหวัดที่ปลูกพืชสมุนไพรแซมในแปลงเกษตรกรรม ได้แก่ จังหวัดบึงกาฬ



แบบที่ 2 : ปลูกสมุนไพรเป็นแปลงชัดเจน



รูปแบบ : ปลูกสมุนไพรเป็นแปลงชัดเจนแยกจากพืชอื่น ๆ โดยแปลงมีขนาดตั้งแต่ 5 ถึง 10 ไร่ โดยพืชสมุนไพรที่ปลูกส่วนใหญ่ ได้แก่ ขมิ้นชัน, ไพล จังหวัดที่ปลูกพืชสมุนไพรแซมในแปลงเกษตรกรรม ได้แก่ จังหวัดหนองคาย



ข้อมูลการผลิตและการจำหน่ายสมุนไพร :

👍 ตัวอย่างกลุ่มเกษตรกร :

กลุ่ม : วิสาหกิจชุมชนสมุนไพรหอมพื้นบ้านอีสานคำแคนพัฒนา จังหวัดบึงกาฬ

สมุนไพร : ผางแดง, ย่านางแดง, เสลดพังพอน, ขมิ้นชัน, ไพล

พื้นที่ปลูก : 12 ไร่ ไร่ละ 0.5 - 1 งาน

ปริมาณผลผลิต : 4,800 กก./ชนิด

ผลิตภัณฑ์สมุนไพร : ลูกประคบ, น้ำมันไพล

ผลตอบแทน (กำไร) : 110,000 บาท



รายการ	จำนวน
1. ต้นทุนการผลิต	2,000 บาท
1) ค่าพันธุ์	- บาท
2) ค่าเตรียมแปลง	- บาท
3) ค่าปุ๋ย	2,000 บาท
2. ผลผลิต/ไร่ (ขมิ้นชันและไพล)	500 กก.
3. ราคาสมุนไพรสด	25 - 30 บาท/กก.
4. มูลค่าสมุนไพร (สด)	12,500 บาท
ผลตอบแทน (กำไร)	เฉลี่ย 10,500 บาท

ข้อมูลการผลิตและการจำหน่ายสมุนไพร :

👍 ตัวอย่างกลุ่มเกษตรกร :

กลุ่ม : กลุ่มเกษตรกรอินทรีย์ห้วยเตือ, กลุ่มเกษตรกรอินทรีย์พารวย, กลุ่มเกษตรกรอินทรีย์นาอำ จังหวัดหนองคาย

สมุนไพร : ขมิ้นชัน, ไพล, พ้าทะลายโจร, ข่า, ตะไคร้

พื้นที่ปลูก : 20 ไร่ ไร่ละ 1 - 2 งาน

ปริมาณผลผลิต : 22,000 กก./ชนิด

ผลิตภัณฑ์สมุนไพร : ขมิ้นชันแคปซูล, พิมเสนน้ำ, ลูกประคบ

ผลตอบแทน (กำไร) : 480,000 บาท



รายการ	จำนวน
1. ต้นทุนการผลิต	9,000 บาท
1) ค่าพันธุ์	3,000 บาท
2) ค่าเตรียมแปลง	2,000 บาท
3) ค่าปุ๋ย	4,000 บาท
2. ผลผลิต/ไร่ (ขมิ้นชันและไพล)	2,000 กก.
3. ราคาสมุนไพรสด	25 - 30 บาท/กก.
4. มูลค่าสมุนไพร (สด)	50,000 บาท
ผลตอบแทน (กำไร)/ไร่/ปี	41,000 บาท

โครงการส่งเสริมและขยายพันธุ์พืชในเขตปฏิรูปที่ดิน ประจำปีงบประมาณ พ.ศ. ๒๕๖๖



พื้นที่ ๓๑ จังหวัดที่ได้รับสนับสนุนกล้าพันธุ์สมุนไพร

จำนวนการส่งกล้าพันธุ์สมุนไพรจำนวน ๒๐๐,๐๐๐ กล้า ๑๔ ชนิด

ภายใต้ความรับผิดชอบทั้ง ๒ ศูนย์

ภาคเหนือ

- เชียงราย ๑๓,๕๗๕ กล้า
- พะเยา ๘๓๐ กล้า
- ลำปาง ๔,๖๐๐ กล้า

ภาคกลาง

- กำแพงเพชร ๒,๗๗๕ กล้า
- พิจิตร ๗๐๐ กล้า
- อุทัยธานี ๒๗,๑๐๐ กล้า
- ชัยนาท ๒,๗๕๕ กล้า
- นนทบุรี ๓๐๐ กล้า
- ลพบุรี ๒,๕๕๐ กล้า
- สุพรรณบุรี ๒,๑๐๐ กล้า
- อ่างทอง ๑๖๐ กล้า
- นครนายก ๑,๐๑๕ กล้า
- กลุ่มวิสาหกิจชุมชน (อุทัยธานี) ๔,๐๓๐ กล้า
- ศพช. (อุทัยธานี) ๓๐๐ กล้า
- กิจกรรมส่งเสริมงานเกษตร ๑,๕๐๐ กล้า

ภาคใต้

- กระบี่ ๘,๕๑๐ กล้า
- ชุมพร ๒,๑๐๐ กล้า
- นครศรีธรรมราช ๔๒๐ กล้า
- สุราษฎร์ธานี ๕๐๕ กล้า
- สงขลา ๖๕๐ กล้า

ภาคตะวันออกเฉียงเหนือ

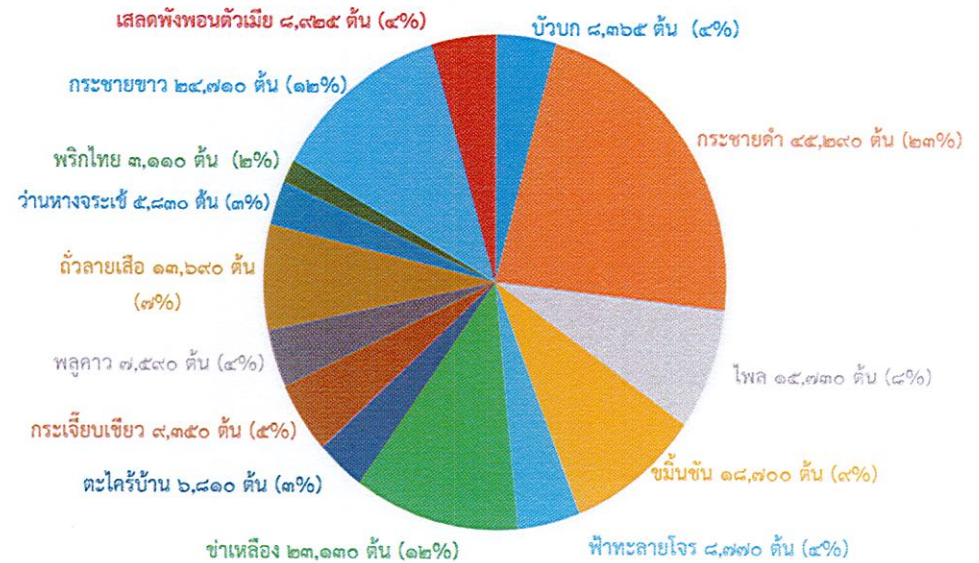
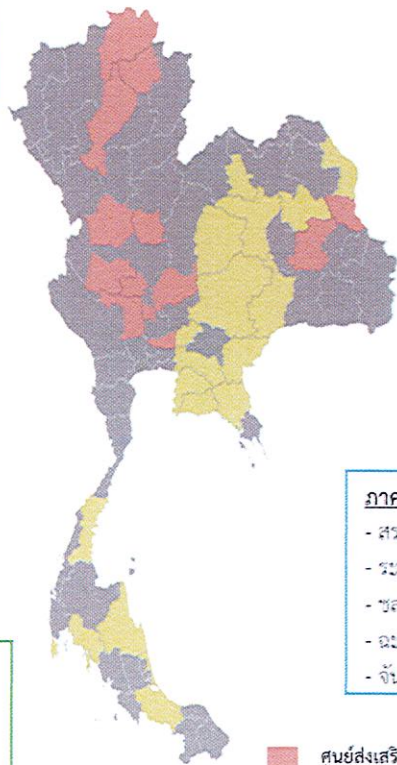
- นครพนม ๑,๕๐๐ กล้า
- กาฬสินธุ์ ๖๑๐ กล้า
- คทช. (กาฬสินธุ์) ๘๐๐ กล้า
- นครราชสีมา ๘,๖๐๐ กล้า
- มุกดาหาร ๗,๐๗๐ กล้า
- ร้อยเอ็ด ๑๖,๕๒๐ กล้า
- บุรีรัมย์ ๗,๒๖๐ กล้า
- ขอนแก่น ๒,๗๑๐ กล้า
- ชัยภูมิ ๑๗,๐๐๐ กล้า
- หนองบัวลำภู ๓,๘๐๐ กล้า

ภาคตะวันออก

- สระแก้ว ๒,๒๓๐ กล้า
- ระยอง ๘๕๐ กล้า
- ชลบุรี ๓,๖๐๐ กล้า
- ฉะเชิงเทรา ๔๒,๐๘๕ กล้า
- จันทบุรี ๒,๑๐๐ กล้า

■ ศูนย์ส่งเสริมและขยายพันธุ์พืชในเขตปฏิรูปที่ดิน ภาคกลาง จังหวัดพระนครศรีอยุธยา

■ ศูนย์ส่งเสริมและขยายพันธุ์พืชในเขตปฏิรูปที่ดิน ภาคตะวันออก ฉะเชิงเทรา



จำนวนสัดส่วนกลุ่มพืชสมุนไพร ๒ กลุ่ม (๒๐๐,๐๐๐ กล้า)



■ พืชสมุนไพรเชิงเศรษฐกิจ ๕ ชนิด

■ พืชสมุนไพรเพื่อการพึ่งตนเองในระดับครัวเรือน ๑๐ ชนิด

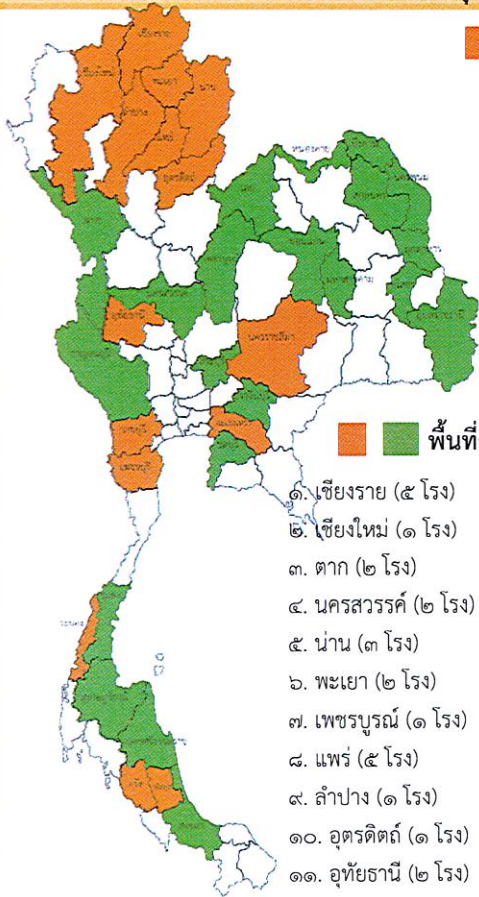
รายละเอียดการปลูกสมุนไพรในเขตปฏิรูปที่ดิน

ลำดับ	ชนิดสมุนไพร	พื้นที่ปลูก			ปริมาณ ผลผลิต/ปี (กก.)	ช่วงเวลาที่ได้ผลผลิต
		ไร่	งาน	วา		
	รวมจำนวน	๘๖๘	๑	๙๓	๔๖๗,๐๘๕	
๑	ขมิ้น	๒๑๔	๑	๓๘	๕๑,๑๕๖	ตลอดทั้งปี
๒	โพล	๑๐๒	๒	๘๖	๒๖,๐๖๒	ม.ค. - มี.ค., พ.ย. - ธ.ค., ม.ค. - ธ.ค. และตลอดทั้งปี
๓	ฟ้าทะลายโจร	๑๐๑	๓	๗๘	๑๖,๖๓๖	ก.ค. - ต.ค., ก.ย. - ม.ค., และตลอดทั้งปี
๔	ตะไคร้	๘๘	๓	๖๐	๒๗๔,๑๘๐	ตลอดทั้งปี
๕	ผักเชียงดา	๕๑	๑	๐	๒,๕๓๐	ธ.ค. และตลอดทั้งปี
๖	มันอาลู	๔๕	๐	๐	๑๐,๐๐๐	พ.ย. - ก.พ.
๗	ข่า	๔๑	๓	๓๓	๒๐,๒๖๖	ตลอดทั้งปี
๘	ข่าไก่ดำ	๔๐	๑	๕๐	๔,๔๐๐	ม.ค. - ธ.ค.
๙	กระชายขาว	๓๒	๐	๑๔	๔,๗๒๓	ม.ค. - มี.ค., เม.ย. - พ.ค. ส.ค. - ก.ย., พ.ย. - ธ.ค. และตลอดทั้งปี
๑๐	ขิง	๓๐	๐	๑๒	๑๑,๑๗๐	มิ.ย. - ก.ค. และตลอดทั้งปี
๑๑	อื่น ๆ เป็นแปลงรวมสมุนไพรหลายชนิด	๒๔	๓	๖๐	๗,๖๖๐	ม.ค. - ธ.ค.
๑๒	โกโก้	๙	๐	๐	๘๐๐	ออกดอกถึงผลสุก ๕ - ๖ เดือน
๑๓	พริกไทย	๙	๓	๙๖	๔,๑๙๕	ม.ค. - เม.ย., พ.ย. - ธ.ค. และตลอดทั้งปี
๑๔	มะเขือพวง	๙	๒	๐	๖,๘๘๐	ตลอดทั้งปี
๑๕	กระเทียม	๗	๒	๐	๕,๓๐๐	ตลอดทั้งปี
๑๖	หญ้าหวาน	๖	๓	๐	๒,๑๓๗	พ.ย. - ธ.ค.
๑๗	กระเทียม	๕	๓	๐	๓,๙๖๐	เม.ย. - ต.ค.
๑๘	คอนแคน	๕	๐	๐	๕๐๐	ตลอดทั้งปี
๑๙	กระเจี๊ยบ	๔	๒	๐	๑,๕๐๐	ต.ค. - ธ.ค.
๒๐	ว่านชักมดลูก	๔	๐	๐	๒๐๐	ก.พ. - มี.ค.
๒๑	ว่านนางคำ	๔	๐	๐	๒๐๐	ก.พ. - มี.ค.
๒๒	ว่านสาวหลง	๔	๐	๐	๒๐๐	ก.พ. - มี.ค.
๒๓	เมี่ยง	๓	๒	๐	๕๐๐	ตลอดทั้งปี
๒๔	พริก	๒	๒	๒๒	๒,๑๙๐	มี.ค. - พ.ค., พ.ย. - เม.ย. และตลอดทั้งปี
๒๕	มะแว้ง	๒	๕	๐	๑๕๐	๑ ปี หลังเพาะปลูก เก็บเกี่ยวได้ตลอดทั้งปี
๒๖	หน่อไม้ฝรั่ง+ไผ่หวาน	๒	๐	๑	๔๐๐	ม.ค. - ธ.ค.
๒๗	ข่า	๑	๒	๕๒	๗๕	ม.ค. - ธ.ค.
๒๘	มะกรูด	๑	๒	๕๐	๖๐๐	ตลอดทั้งปี
๒๙	มะนาว	๑	๓	๐	๒๐๐	พ.ย. - ธ.ค. และตลอดทั้งปี
๓๐	ว่านหางจระเข้	๑	๐	๐	๑๐๐	ตลอดทั้งปี
๓๑	กระเจี๊ยบแดง	๐	๑	๐	๑๐๐	พ.ย. - ธ.ค.
๓๒	กะเพรา	๐	๓	๐	๒๐๐	ตลอดทั้งปี
๓๓	กัญชง	๐	๒	๐	๕,๐๐๐	ตลอดทั้งปี
๓๔	แก๊กฮวย	๐	๐	๕๐	๕๐	ตลอดทั้งปี
๓๕	ขลุ้	๐	๐	๑	ยังไม่มีผลผลิต	ตลอดทั้งปี
๓๖	จิงจูฉ่าย	๐	๓	๐	๕๐๐	ตลอดทั้งปี
๓๗	ดอกคำฝอย	๐	๐	๘๐	๑๐๐	พ.ค. - ก.ย.
๓๘	ดาหลา	๐	๐	๕๒	๓๐	เม.ย. - พ.ค.
๓๙	บอระเพ็ด	๐	๓	๕๖	๓๒๐	ตลอดทั้งปี
๔๐	เปล้าใหญ่	๐	๑	๐	๒๐	ม.ค. - ธ.ค.
๔๑	พลู่	๐	๓	๐	๘๐	ม.ค. - ธ.ค.
๔๒	ย่านาง	๐	๐	๔๘	๘๕	ตลอดทั้งปี
๔๓	รางจืด	๐	๑	๕๐	๔๐	ม.ค. - มี.ค., ม.ค. - ธ.ค.
๔๔	ลูกยอ	๐	๐	๕๐	ยังไม่มีผลผลิต	ตลอดทั้งปี
๔๕	ว่านเอ็นยึด	๐	๑	๕๒	๑๒๐	ม.ค. - ธ.ค. ตลอดทั้งปี
๔๖	หมอน	๐	๑	๐	๕๐๐	ก.ค. - ต.ค.
๔๗	เห็ดหลินจือ	๐	๒	๐	๑๐๐	ม.ค. - ธ.ค.
๔๘	แห่นาง	๐	๐	๕๐	๑๐๐	ม.ค. - ธ.ค.
๔๙	อัญชัน	๐	๕	๕๒	๘๗๐	เม.ย. - ส.ค. และตลอดทั้งปี

โครงการส่งเสริมและพัฒนาสินค้าเกษตรชีวภาพ

กิจกรรมส่งเสริมการแปรรูปสมุนไพรด้วยโรงอบพลังงานแสงอาทิตย์ต้นทุนต่ำในเขตปฏิรูปที่ดิน ปีงบประมาณ พ.ศ. ๒๕๖๖ ไปพลางก่อน

พื้นที่เป้าหมาย : ๓๖ จังหวัด สนับสนุนโรงอบ ๒๗ โรง อบรมเกษตรกร ๑,๐๗๐ ราย



พื้นที่ตั้งโรงอบ ๒๕๖๗ จำนวน ๒๗ โรง

- | | |
|-----------------------|------------------------|
| ๑. เชียงราย (๑โรง) | ๙. นครราชสีมา (๒ โรง) |
| ๒. เชียงใหม่ (๑ โรง) | ๑๐. ฉะเชิงเทรา (๓ โรง) |
| ๓. น่าน (๒ โรง) | ๑๑. ราชบุรี (๑ โรง) |
| ๔. พะเยา (๒ โรง) | ๑๒. เพชรบุรี (๑ โรง) |
| ๕. แม่ฮ่องสอน (๑ โรง) | ๑๓. ตรัง (๑ โรง) |
| ๖. อุตรดิตถ์ (๑ โรง) | ๑๔. พัทลุง (๒ โรง) |
| ๗. อุทัยธานี (๒ โรง) | ๑๕. ระนอง (๒ โรง) |
| ๘. ลำปาง (๓ โรง) | |

พื้นที่ตั้งโรงอบ ๒๕๖๕ - ๒๕๖๖ จำนวน ๘๐ โรง




- | | | |
|-----------------------|-------------------------|---------------------------|
| ๑. เชียงราย (๕ โรง) | ๑๒. ขอนแก่น (๑ โรง) | ๒๓. กาญจนบุรี (๒ โรง) |
| ๒. เชียงใหม่ (๑ โรง) | ๑๓. นครพนม (๑ โรง) | ๒๔. ฉะเชิงเทรา (๒ โรง) |
| ๓. ตาก (๒ โรง) | ๑๔. นครราชสีมา (๔ โรง) | ๒๕. ชลบุรี (๑ โรง) |
| ๔. นครสวรรค์ (๒ โรง) | ๑๕. บึงกาฬ (๑ โรง) | ๒๖. ปราจีนบุรี (๕ โรง) |
| ๕. น่าน (๓ โรง) | ๑๖. มหาสารคาม (๔ โรง) | ๒๗. ราชบุรี (๒ โรง) |
| ๖. พะเยา (๒ โรง) | ๑๗. มุกดาหาร (๒ โรง) | ๒๘. สระบุรี (๑ โรง) |
| ๗. เพชรบูรณ์ (๑ โรง) | ๑๘. ยโสธร (๒ โรง) | ๒๙. ชุมพร (๒ โรง) |
| ๘. แม่ฮ่องสอน (๕ โรง) | ๑๙. เลย (๒ โรง) | ๓๐. ตรัง (๑ โรง) |
| ๙. ลำปาง (๑ โรง) | ๒๐. สกลนคร (๔ โรง) | ๓๑. นครศรีธรรมราช (๔ โรง) |
| ๑๐. อุตรดิตถ์ (๑ โรง) | ๒๑. หนองคาย (๕ โรง) | ๓๒. พัทลุง (๔ โรง) |
| ๑๑. อุทัยธานี (๒ โรง) | ๒๒. อุบลราชธานี (๑ โรง) | ๓๓. ระนอง (๑ โรง) |
| | | ๓๔. สงขลา (๑ โรง) |
| | | ๓๕. สุราษฎร์ธานี (๒ โรง) |

ความสำคัญ: ส.ป.ก. ให้ความสำคัญในการส่งเสริมการปลูกพืชสมุนไพรและพืชอาหารเพื่อสร้างอาชีพและรายได้ โดยการเสริมสร้างทักษะและเพิ่มศักยภาพของเกษตรกรตั้งแต่กระบวนการผลิตที่มีคุณภาพมาตรฐาน การแปรรูปด้วยนวัตกรรมเทคโนโลยีที่เหมาะสม และการพัฒนาช่องทางด้านการตลาด รวมทั้งการสนับสนุนโรงอบพลังงานแสงอาทิตย์ต้นทุนต่ำ

วัตถุประสงค์: ๑) เพื่อเพิ่มมูลค่าของวัตถุดิบสมุนไพรและผลผลิตการเกษตรอื่นๆ โดยสนับสนุนโรงอบพลังงานแสงอาทิตย์ต้นทุนต่ำ ๒) เพื่อพัฒนาช่องทางด้านการตลาดสินค้าสมุนไพรและผลิตภัณฑ์จากโรงอบฯ ๓) เพื่อสร้างรายได้ให้กับเกษตรกรในเขตปฏิรูปที่ดิน

กลุ่มเป้าหมาย: กลุ่มเกษตรกรในเขตปฏิรูปที่ดินที่ได้รับการส่งเสริมการแปรรูปสมุนไพรด้วยโรงอบฯ จำนวน ๒๗ แห่ง เกษตรกร จำนวน ๑๐๗ กลุ่ม ๑,๐๗๐ ราย ในพื้นที่ ๓๖ จังหวัด (ปี ๒๕๖๕ จำนวน ๔๐ กลุ่ม ปี ๒๕๖๖ จำนวน ๔๐ กลุ่ม และปี ๒๕๖๗ จำนวน ๒๗ กลุ่ม)

กระบวนการ/วิธีการ:

การเตรียมการ	การดำเนินงาน				การติดตามประเมินผล
<ol style="list-style-type: none"> ชี้แจงและสร้างความเข้าใจในโครงการ คัดเลือกกลุ่มเป้าหมายตามเงื่อนไขและคุณสมบัติ สำรวจความต้องการและประเด็นปัญหา สร้างระบบพี่เลี้ยง จัดทำโครงการและคำของบประมาณพร้อมรายละเอียด 	<ol style="list-style-type: none"> สนับสนุนโรงอบพลังงานแสงอาทิตย์ 	<ol style="list-style-type: none"> ฝึกอบรมให้ความรู้ (2 หลักสูตร) 	<ol style="list-style-type: none"> จัดทำฐานข้อมูลสมุนไพร 	<ol style="list-style-type: none"> สัมมนา/สรุปอภิปราย 	<ol style="list-style-type: none"> สร้างช่องทางสื่อสารเพื่อติดตามการดำเนินงาน ประสานการดำเนินงานเป็นระยะ
	<ol style="list-style-type: none"> หลักสูตร การดูแลรักษาโรงอบพลังงานแสงอาทิตย์ต้นทุนต่ำ การผลิตตามมาตรฐานสินค้าเกษตรและการสร้างความเข้มแข็งของกลุ่ม จำนวน ๒๗๖ ราย หลักสูตร การแปรรูปสมุนไพรด้วยโรงอบพลังงานแสงอาทิตย์ และพัฒนาผลิตภัณฑ์สินค้าเกษตร จำนวน ๑,๐๗๐ ราย 				<p>คัดเลือกกลุ่มเกษตรกร ต้นแบบ</p>  <p>เพื่อเป็นพี่เลี้ยง</p>

2.2.2 ตารางแสดงพื้นที่ดำเนินการ กิจกรรมส่งเสริมการแปรรูปสมุนไพรด้วยโรงอบพลังงานแสงอาทิตย์ต้นทุนต่ำในเขตปฏิรูปที่ดิน ปีงบประมาณ 2565 - 2567

สนับสนุนโรงอบพลังงานแสงอาทิตย์ต้นทุนต่ำในเขตปฏิรูปที่ดิน จำนวน 107 แห่ง ในพื้นที่ 36 จังหวัด

จังหวัด	จำนวนโรงอบ			รวม (แห่ง)	จังหวัด	จำนวนโรงอบ			รวม (แห่ง)	จังหวัด	จำนวนโรงอบ			รวม (แห่ง)					
	ปีงบ 65	ปีงบ 66	ปีงบ 67			ปีงบ 65	ปีงบ 66	ปีงบ 67			ปีงบ 65	ปีงบ 66	ปีงบ 67						
ภาคเหนือ	13	12	15	40	ภาคตะวันออกเฉียงเหนือ	13	14	2	29	ภาคกลาง	8	5	5	18	ภาคใต้	6	9	5	20
1 เชียงราย	2	3	3	8	1 ขอนแก่น	1	-	-	1	1 กาญจนบุรี	2	0	0	2	1 ชุมพร	1	1	-	2
2 เชียงใหม่	1	-	1	2	2 นครพนม	1	-	-	1	2 ฉะเชิงเทรา	1	1	3	5	2 ตรัง	1	-	1	2
3 ตาก	1	1	-	2	3 นครราชสีมา	2	2	2	6	3 ชลบุรี	1	0	0	1	3 นครศรีธรรมราช	2	2	-	4
4 นครสวรรค์	1	1	-	2	4 บึงกาฬ	1	-	-	1	4 ปราจีนบุรี	1	4	0	5	4 พัทลุง	1	3	2	6
5 น่าน	1	2	2	5	5 มหาสารคาม	1	3	-	4	5 เพชรบุรี	-	-	1	1	5 ระนอง	1	0	2	3
6 พะเยา	2	-	2	4	6 มุกดาหาร	1	1	-	2	6 ราชบุรี	2	0	1	3	6 สงขลา	-	1	-	1
7 เพชรบูรณ์	-	1	-	1	7 ยโสธร	1	1	-	2	7 สระบุรี	1	0	0	1	7 สุราษฎร์ธานี	-	2	-	2
8 แพร่	2	3	1	6	8 เลย	1	1	-	2										
9 ลำปาง	1	-	3	4	9 สกลนคร	1	3	-	4										
10 อุดรดิตต์	1	-	1	2	10 หนองคาย	2	3	-	5										
11 อุทัยธานี	1	1	2	4	11 อุบลราชธานี	1	-	-	1										

โรงอบ ปี 65 40 แห่ง 32 จังหวัด

โรงอบ ปี 66 40 แห่ง 21 จังหวัด

โรงอบ ปี 67 27 แห่ง 15 จังหวัด

รวมปี 65 - 67 107 แห่ง