



จดหมายข่าว กระทรวงเกษตรและสหกรณ์

ติดตามข่าวสารได้ที่

WWW.FACEBOOK.COM/MOACTHAILAND

▶ **กรม.สัตวจร พะเยาตีกตัก**



ปฏิบัติการฝนหลวง จ.แพร่



● **ประเดิมเปิดจุดรับซื้อ-รวบรวมข้าว**



● **'ข้าวอินทรีย์บ้านบัว' เพิ่มมูลค่า สร้างรายได้**



กรม.স্যจร พะเยาตักตัก

นายกฯ นำทีม รมต. ลุยภาคเหนือตอนบน ในโอกาส
ประชุม ครม.อย่างเป็นทางการนอกสถานที่ ครั้งที่ 2/2567

ร้อยเอก ธรรมนัส พรหมเผ่า รมว.กษ. เปิดบ้านต้อนรับ
นายเศรษฐา ทวีสิน นายกรัฐมนตรี และคณะรัฐมนตรี ในโอกาส
ลงพื้นที่ตรวจราชการกลุ่มจังหวัดภาคเหนือตอนบน (เชียงราย
น่าน พะเยา และแพร่) และร่วมประชุมคณะรัฐมนตรีอย่างเป็นทางการ
นอกสถานที่ ครั้งที่ 2/2567 ระหว่างวันที่ 18 - 19 มีนาคม 2567 ณ
จ.พะเยา โดยการลงพื้นที่ในครั้งนี้ นายกรัฐมนตรี ได้มีการหารือ
แผนการพัฒนาพื้นที่เป็นสนามบินจังหวัดพะเยา โดยพะเยาเป็น
จังหวัดสุดท้ายในกลุ่มจังหวัดภาคเหนือที่ยังไม่มีสนามบิน ซึ่งพื้นที่
ดังกล่าว ได้มีการศึกษาในเบื้องต้นแล้วว่ามีเหมาะสมในการ
สร้างสนามบินเพราะเป็นจุดศูนย์กลางประชาชนในพื้นที่หลายอำเภอใน
จังหวัดพะเยาและจังหวัดใกล้เคียงสามารถเดินทางได้สะดวก

จากนั้นได้เดินทางไปติดตามสถานการณ์การค้าชายแดน
และพัฒนาพื้นที่ก่อสร้างอาคารที่ทำการด่านชายแดน CIQ ณ
จุดผ่านแดนถาวรบ้านฮวก ต.ภูซาง อ.ภูซาง โดยในส่วนของกระทรวง
เกษตรและสหกรณ์ มีการดำเนินการในส่วนของการนำเข้า-ส่งออก
ทั้งด้านพืช ประมง และปศุสัตว์ ซึ่งรับผิดชอบโดยกรมวิชาการเกษตร
กรมประมง และกรมปศุสัตว์ ซึ่งจุดผ่านแดนถาวรบ้านฮวกนี้มี
ศักยภาพเป็น Hub ด้านการกระจายสินค้าที่สำคัญของไทยไปสู่
สาธารณรัฐประชาธิปไตยประชาชนลาว และประเทศในกลุ่มสมาชิก
อนุภูมิภาคแม่น้ำโขง เชื่อมโยงกับจีนตอนใต้ เมืองเซียงรุ่ง และ
คุนหมิง ผ่านทางจุดผ่านแดนบ่อเต็น - โมฮัน โดยใช้เส้นทาง R3A
และสามารถยกระดับการเชื่อมโยงฝั่งตะวันออกกับเมืองเดียน
เบียนฟูและฮานอย ของประเทศเวียดนาม ผ่านจุดผ่านแดนเมืองขัว
(ขวา) - เดียนเบียนฟูโดยใช้เส้นทาง R2 และมุ่งสู่เมืองฮานอย



ทั้งนี้ กระทรวงเกษตรฯ จะดำเนินการพัฒนาช่องทาง
การส่งออกให้มีประสิทธิภาพเป็นมาตรฐานสากล และส่งเสริม
ให้มีการกระตุ้นการส่งออกไปยังต่างประเทศมากขึ้น เพื่อเพิ่ม
มูลค่าทางเศรษฐกิจ พร้อมทั้งเฝ้าระวัง ป้องกัน และควบคุม
การเกิดโรคระบาดระหว่างประเทศ และป้องกันการลักลอบ
นำเข้าสินค้าเกษตรผิดกฎหมายด้วย

“สำหรับการประชุม ครม. นอกสถานที่ในครั้งนี้ นอกจาก
การพัฒนาโครงสร้างพื้นฐานต่าง ๆ แล้ว ยังมีการพัฒนาในเรื่อง
การบริหารจัดการน้ำของกว๊านพะเยา ที่เป็นแหล่งทะเลสาบ
น้ำจืดที่ใหญ่ที่สุดในภาคเหนือ โดยอยู่ในแผนพัฒนาโครงสร้าง
ของจังหวัดพะเยา ทั้งการพัฒนาลำน้ำปิงตอนบนและลำน้ำปิง
ตอนล่าง ก่อนไหลลงสู่แม่น้ำโขง อย่างไรก็ตาม เชื่อมั่นว่า
จังหวัดพะเยาจะเป็นจังหวัดสำคัญที่จะสร้างรายได้ โดยเฉพาะ
ภาคการเกษตร ซึ่งเป็นอาชีพหลักของขุนพะเยา โดยการสร้าง
พะเยาโมเดลในภาคการเกษตรมีการตั้งคณะกรรมการศึกษา
ทั้ง 9 อำเภอ และจะมีการส่งเสริมอาชีพ โดยใช้ “ตลาดนำ
นวัตกรรมเสริม เพิ่มรายได้” มั่นใจว่าคุณภาพชีวิตของพี่น้อง
เกษตรกรจะดีขึ้นอย่างแน่นอน” ร้อยเอก ธรรมนัส กล่าว



ประเดิมเปิดจุดรับซื้อ-รวบรวมข้าว



‘รมว.กษ.’ มอบเงินสินเชื่อชะลอข้าวเปลือกนาปีให้ชาวนา
หนุนสหกรณ์ในพื้นที่เปิดจุดรับซื้อและรวบรวมข้าวนาปี
ร้อยเอก ธรรมนัส พรหมเผ่า รมว.กษ. เป็นประธานเปิด
โครงการประชุมสร้างการรับรู้นโยบายกระทรวงเกษตรและสหกรณ์
“ตลาดนำ นวัตกรรมเสริม เพิ่มรายได้แก่เกษตรกร” เพื่อยกระดับ
ราคาข้าวเปลือกของเชียงใหม่ให้มีเสถียรภาพ ณ ศูนย์รวบรวม
และแปรรูปผลิตผลการเกษตร สหกรณ์การเกษตรสันป่าตอง จำกัด
อ.สันป่าตอง จ.เชียงใหม่ พร้อมมอบเงินตามโครงการสินเชื่อ
ชะลอการขายข้าวเปลือกนาปี ฤดูกาลผลิตปี 2566/67 ให้กับ
สหกรณ์ที่เข้าร่วมโครงการ 3 แห่ง ได้แก่ สหกรณ์การเกษตรพร้าว จำกัด
สหกรณ์การเกษตรฝาง จำกัด และสหกรณ์นิคมพร้าว จำกัด
วงเงิน 12.884 ล้านบาท เกษตรกรเข้าร่วมโครงการ 176 ราย
ปริมาณข้าวเปลือกที่เข้าร่วมโครงการชะลอการขายข้าว กว่า 1,088 ตัน
ซึ่งโครงการดังกล่าวฯ สนับสนุนสินเชื่อผ่านธนาคารเพื่อการเกษตร
และสหกรณ์การเกษตร เพื่อให้เกษตรกรและสถาบันเกษตรกร
เก็บข้าวเปลือกไว้ในยุ้งฉางของตนเองในฤดูเก็บเกี่ยวเพื่อรอขาย
ซึ่งระหว่างรอการขายข้าวเปลือก เกษตรกรที่ร่วมโครงการ
จะได้รับสินเชื่อเพื่อไว้ใช้จ่ายในครัวเรือนและลงทุนประกอบอาชีพ
ทำการเกษตรอย่างต่อเนื่อง และเมื่อราคาข้าวเปลือกที่เก็บรักษามี
ราคาสูงขึ้นจนเป็นที่พอใจเกษตรกรก็สามารถนำข้าวเปลือก
ออกมาจำหน่ายได้ เพื่อให้ได้รับส่วนต่างของราคาและเกษตรกร
จะมีรายได้เพิ่มมากขึ้น

รมว.เกษตรฯ ยังได้สั่งการให้หน่วยงานที่เกี่ยวข้องร่วมกัน
ดำเนินมาตรการเพื่อเตรียมพร้อมรองรับผลผลิตข้าวนาปี
ปีการผลิต 2566/67 ซึ่งคาดว่าเกษตรกรจะเริ่มเก็บเกี่ยวตั้งแต่
ต้นเดือนเมษายน 2567 นี้ โดยมอบหมายให้กรมส่งเสริมสหกรณ์
โดยสำนักงานสหกรณ์จังหวัดเชียงใหม่ประสานสหกรณ์การเกษตร
ในพื้นที่ 7 อำเภอ ที่มีอุปกรณ์ราง ลานตาก และโรงสี พร้อมสำหรับ
เปิดจุดรับซื้อและรวบรวมข้าวเปลือกนาปีจากเกษตรกรและ
มอบหมายให้กรมการข้าวประสานผู้ประกอบการเอกชนรับซื้อ
ข้าวเปลือกในราคาไม่ต่ำกว่า 10 บาท/กก. (ความชื้นไม่เกิน 25%)
เพื่อยกระดับราคาข้าวเปลือกของเชียงใหม่ให้มีเสถียรภาพและ
ได้มีการ Kick Off ประเดิมเปิดจุดรับซื้อข้าวจากเกษตรกรครั้ง
แรกวันนี้ที่สหกรณ์การเกษตรสันป่าตอง จำกัด จังหวัดเชียงใหม่
ทั้งนี้ สหกรณ์ที่เข้าร่วมโครงการเปิดจุดรับซื้อและรวบรวม
ข้าวเปลือกนาปี ปีการผลิต 2566/67 จำนวน 9 แห่ง ได้แก่
1) สหกรณ์การเกษตรสันป่าตอง จำกัด 2) สหกรณ์การเกษตรแมริม จำกัด
3) สหกรณ์การเกษตรดอยสะเก็ด จำกัด 4) สหกรณ์นิคมแม่แตง จำกัด
5) สหกรณ์การเกษตรหางดง จำกัด 6) สหกรณ์นิคมพร้าว จำกัด
7) สหกรณ์การเกษตรพร้าว จำกัด 8) สหกรณ์การเกษตรฝาง จำกัด
และ 9) สหกรณ์การเกษตรโหล่งขอดสามัคคี จำกัด

ซึ่งการขับเคลื่อนมาตรการเพื่อรองรับผลผลิตข้าวนาปี
ทั้งการเปิดจุดรวบรวมข้าวเปลือกและประสานกับโรงสีเอกชน
เข้ามารับซื้อข้าว เพื่อช่วยเหลือพี่น้องเกษตรกรในฤดูกาลเก็บเกี่ยว
ที่จะถึงนี้นั้น นับว่าสหกรณ์การเกษตรมีบทบาทสำคัญในการ
สร้างโอกาสทางการตลาดให้กับสินค้าการเกษตรโดยเฉพาะข้าว
กระทรวงเกษตรและสหกรณ์จึงพยายามผลักดันและสนับสนุน
ให้สหกรณ์เป็นศูนย์รวบรวมและจำหน่ายผลผลิตที่มีคุณภาพ
แก่ประชาชนทั่วไป รวมถึงทำหน้าที่เป็นผู้ให้บริการทางการเกษตร
สินค้าข้าวแบบครบวงจรและยกระดับสหกรณ์ให้ก้าวสู่การเป็น
ผู้ประกอบการธุรกิจเกษตรต่อไปในอนาคต





ปฏิบัติการฝนหลวง จ.แพร่

‘รมช.ไชยา’ ปฏิบัติการ “ฝนหลวง” จ.แพร่ มั่นใจ “ศาสตร์พระราช” ภาคเหนือตอนบน ฝนตกเพิ่ม นายไชยา พรหมา รมช.กษ. ติดตามการปฏิบัติการฝนหลวงพื้นที่ภาคเหนือตอนล่าง ณ ท่าอากาศยานแพร่ อ.เมือง จ.แพร่ และให้กำลังใจเจ้าหน้าที่กรมฝนหลวงและการบินเกษตรในการปฏิบัติงาน พร้อมเปิดเผยว่า สถานการณ์ปัญหาฝุ่นละอองขนาดเล็กในพื้นที่ภาคเหนือทั้งตอนบนและตอนล่างยังอยู่ในสภาวะวิกฤต จึงได้มอบหมายให้กรมฝนหลวงและการบินเกษตร ระดมเครื่องบินฝนหลวงปฏิบัติการบรรเทาปัญหาฝุ่นละอองขนาดเล็กเกินค่ามาตรฐานและปัญหาหมอกควัน และไฟป่าที่เกิดขึ้นอย่างต่อเนื่อง ตั้งแต่วันที่ 15 มีนาคม 2567 ที่ผ่านมา พร้อมกำชับให้ปฏิบัติการเชิงรุก เพื่อเร่งคลี่คลายสถานการณ์ให้ดีขึ้นโดยเร็ว รวมถึงดูแลช่วยเหลือพื้นที่การเกษตร พื้นที่ลุ่มรับน้ำ เพื่อป้องกันและบรรเทาปัญหาภัยแล้งให้กับพื้นที่ที่ได้รับผลกระทบ

“วันนี้หน่วยปฏิบัติการฝนหลวง จ.แพร่ และ จ.เชียงใหม่ มีภารกิจปฏิบัติการฝนหลวงบรรเทาหมอกควันและสถานการณ์ฝุ่นละอองขนาดเล็ก (PM10 และ PM2.5) โดยใช้เครื่องบิน CASA จำนวน 2 ลำ เครื่องบิน CN จำนวน 1 ลำ ช่วยเหลือพื้นที่ จ.พะเยา แพร่ น่าน คาดการณ์ว่า จะมีฝนตกบริเวณเหนือเขื่อนสิริกิติ์ จ.อุตรดิตถ์ และจังหวัดใกล้เคียง” รมช.ไชยา กล่าว สำหรับแผนการปฏิบัติการฝนหลวงในช่วงนี้จะเน้นช่วยเหลือพื้นที่การเกษตรและพื้นที่ประสบปัญหาหมอกควัน ไฟป่าและฝุ่นละอองขนาดเล็ก และเพิ่มปริมาณน้ำต้นทุนให้กับเขื่อนสิริกิติ์ จ.อุตรดิตถ์ และอ่างเก็บน้ำขนาดกลางจำนวน 14 แห่ง ในพื้นที่ภาคเหนือตอนล่าง และมีนโยบายในการบรรเทาปัญหาฝุ่นละอองขนาดเล็กในพื้นที่ภาคเหนือ โดยใช้เทคนิคการฉีดแปรสภาพอากาศด้วยการโปรยน้ำแข็งแห้งเพื่อเพิ่มการดูดซับฝุ่นละอองของเมฆให้มากขึ้น ซึ่งหากได้รับการจัดสรรงบประมาณจะมีการจัดตั้งโรงผลิตน้ำแข็งแห้งสำหรับการช่วยเหลือพื้นที่ภาคเหนือทั้งตอนบนและตอนล่าง จะเป็นการช่วยเหลือเกษตรกรได้เพิ่มขึ้นอีกด้วย





'ข้าวอินทรีย์บ้านบัว' เพิ่มมูลค่า สร้างรายได้

'รมช.อนุชา' ดึงอัตลักษณ์ 'ข้าวอินทรีย์บ้านบัว' เพิ่มมูลค่า ตรงความต้องการผู้บริโภค ชื่นชมกลุ่มเกษตรกร สร้างรายได้เสริมจากการทำนา

นายอนุชา นาคาศัย รมช.กษ. ตรวจเยี่ยมศูนย์เรียนรู้เศรษฐกิจพอเพียงชุมชนบ้านดอกบัว ต.บ้านดู่ อ.เมืองพะเยา จ.พะเยา พร้อมกล่าวว่า รัฐบาลโดยกระทรวงเกษตรและสหกรณ์ มีนโยบายในการพัฒนาเกษตรกรรมยั่งยืนด้วยการผลิตข้าวอินทรีย์ และมีมาตรการรักษาเสถียรภาพราคาข้าวและรายได้ของเกษตรกร โดยส่งเสริมการผลิตข้าวอินทรีย์ เพื่อบริหารจัดการข้าวตลอดห่วงโซ่อุปทาน ซึ่งการผลิตข้าวอินทรีย์ถือได้ว่าเป็นการเพิ่มมูลค่าสินค้าข้าว และเป็นหนึ่งในทางเลือกที่ตรงตามความต้องการของผู้บริโภคที่เปลี่ยนไป ถือเป็นการสร้างโอกาสให้กับพี่น้องเกษตรกรรวมทั้งยังเป็นการส่งเสริมการผลิตการบริโภคภายในประเทศ เสริมให้เป็นรากฐานเศรษฐกิจชุมชนที่เข้มแข็งตามหลักการของการพัฒนาอย่างยั่งยืน

รมช.อนุชา กล่าวอีกว่า การแปรรูปข้าวอินทรีย์ของชุมชนบ้านบัวนั้นที่ถือเป็นผลิตภัณฑ์ที่เป็นมิตรกับสิ่งแวดล้อม ยกย่องคุณภาพชีวิตให้สมาชิกและชุมชน เป็นหนึ่งในหัวใจสำคัญของการพัฒนาอย่างยั่งยืน ตลอดจนถึงยังเป็นการสร้างมูลค่าให้กับผลิตภัณฑ์ มีตลาดรองรับ สร้างรายได้ให้กับสมาชิกได้มีชีวิตและความเป็นอยู่ที่ดีขึ้น อีกทั้งยังได้เน้นย้ำให้สมาชิกได้มีอาชีพเสริมมีรายได้เพิ่ม โดยยกแนวคิดชยันนาโมเดล ซึ่งมีเป้าหมายให้พี่น้องเกษตรกรมีรายได้เพิ่มขึ้น จากเดิมที่เพาะปลูกพืช ให้หันมาทำปศุสัตว์ เป็นทางเลือกหนึ่งที่จะช่วยให้เกษตรกรมีชีวิตความเป็นอยู่ที่ดีขึ้น สร้างรายได้ ใช้เวลาเพียง 3 ปี ด้วยการผลิตวัวต้นน้ำที่กินหญ้าเป็นอาหาร จึงประหยัดต้นทุนการผลิต สามารถเลี้ยงเป็นอาชีพหลัก หรือ ควบคู่กับการทำนาสร้างรายได้



“ขอชื่นชมชุมชนบ้านดอกบัว ซึ่งนับว่าเป็นแหล่งผลิตข้าวอินทรีย์คุณภาพดี มีคุณภาพและมีคุณค่าทางโภชนาการสูง และมีกระบวนการผลิตที่ได้มาตรฐานอีกทั้งสมาชิกในชุมชนยังสืบสานต่อยอดองค์ความรู้ ภูมิปัญญาท้องถิ่นด้านการจัดการนา เพื่อเพิ่มรายได้ในช่วงที่เว้นจากการทำนา โดยผลิตผลที่สำคัญ ได้แก่ ข้าวอินทรีย์ ผลิตภัณฑ์จักรสานเข่ง และส้อมไม้ ผักปลอดสารพิษ การเลี้ยงไก่อินทรีย์ และการใช้พลังงานทดแทนโดยการใช้เตาชีวมวล นอกจากนี้ ชุมชนยังได้มีการน้อมนำปรัชญาเศรษฐกิจพอเพียงมาใช้ซึ่งถือเป็นต้นแบบที่ดีให้กับพื้นที่อื่น ๆ ได้นำแนวคิดไปต่อยอด เพื่อขยายพื้นที่การผลิตเพิ่มขึ้น ให้เพียงพอต่อความต้องการของตลาดและผู้บริโภค” รมช.อนุชา กล่าว



ร่วมประชุม คกก.พัฒนาที่ดิน : นายประยูร อินสกุล ปลัด กษ. ร่วมประชุมคณะกรรมการพัฒนาที่ดิน ครั้งที่ 1/2567 โดยมี รมว.กษ. เป็นประธาน ณ ห้องประชุม กษ. ที่ประชุมมีมติเห็นชอบการแก้ไขปรับปรุงหลักเกณฑ์การจำแนกประเภทที่ดินใหม่ แบ่งเป็น พื้นที่ซึ่งจะต้องรักษาไว้เป็นป่าไม้ถาวร และพื้นที่ป่าไม้ถาวรซึ่งสมควรจำแนกออกเป็นที่ทำกินหรือใช้ประโยชน์อื่น ๆ



บริหารจัดการข้อมูลปริมาณน้ำนมโค : นายอภัย สุทธิสังข์ รองปลัด กษ. ประธานการประชุมคณะกรรมการอาหารนม เพื่อเด็กและเยาวชน ครั้งที่ 3/2567 ณ กษ. เพื่อพิจารณาแนวทางการเพิ่มประสิทธิภาพการบริหารจัดการข้อมูลปริมาณน้ำนมโค มุ่งเน้นการนำเทคโนโลยีสารสนเทศมาใช้ประโยชน์ เสนอนำร่องทดลองใช้แอปพลิเคชันบันทึกข้อมูลโค ข้อมูลปริมาณน้ำนม ผ่านสมาร์ทโฟน เพื่อทราบปริมาณน้ำนม ตั้งแต่ระดับฟาร์มโคนม



ขับเคลื่อนยุทธศาสตร์ยางพารา : นายเศรษฐ์เกียรติ กระจ่างวงษ์ รองปลัด กษ. ประธานการประชุมคณะกรรมการขับเคลื่อนยุทธศาสตร์ยางพาราระยะ 20 ปี ครั้งที่ 1/2567 ณ กษ. โดยเห็นชอบเห็นชอบผลการขับเคลื่อนแผนปฏิบัติการด้านยางพารา พ.ศ. 2566 - 2580 ไตรมาสที่ 1/2567 และมอบหน่วยงานที่เกี่ยวข้อง เร่งขับเคลื่อนโครงการ/กิจกรรมที่ยังมีผลการดำเนินงานไม่เป็นไปตามแผนงาน



เปิดอบรมหลักสูตร : นายนวนิตย์ พลเคน รองปลัด กษ. ประธานเปิดโครงการฝึกอบรมหลักสูตร นักบริหาร การพัฒนาการเกษตร และสหกรณ์ ระดับกลาง

รุ่นที่ 108 จัดขึ้นระหว่างวันที่ 4 - 14 มีนาคม 2567 โดยมี ผู้เข้าอบรม 105 คน ณ ศูนย์ส่งเสริมและพัฒนาอาชีพเสริม นอกภาคการเกษตรบางไทร สำนักงานการปฏิรูปที่ดินเพื่อเกษตรกรรม ต.ช้างใหญ่ อ.บางไทร จ.พระนครศรีอยุธยา พร้อมมอบนโยบายมุ่งเน้นการพัฒนาตนเองภายใต้สังคมและบริบทที่เปลี่ยนแปลงในปัจจุบัน การแสวงหาความรู้ ประสบการณ์ และการนำความรู้ที่ได้ไปพัฒนาองค์กรต่อไป



คัดเลือกเกษตรกร สถาบันเกษตรกร และสหกรณ์ดีเด่นแห่งชาติ : น.ส.ภัทราภรณ์ ไสเจยยะ เป็นประธานการประชุมคณะกรรมการคัดเลือกเกษตรกร สถาบันเกษตรกร และสหกรณ์ดีเด่นแห่งชาติ ครั้งที่ 1/2567 ณ ห้องประชุม กษ. เพื่อพิจารณาผลการคัดเลือก จำนวน 35 สาขา ประกอบด้วย 1. เกษตรกร/บุคคลทางการเกษตรดีเด่น 16 สาขา 2. สถาบันเกษตรกรดีเด่น 12 สาขา 3. สหกรณ์ดีเด่น 7 ประเภท เพื่อเข้ารับพระราชทานโล่รางวัลในงานพระราชพิธีพืชมงคลจรดพระนังคัลแรกนาขวัญ ปี 2567 ต่อไป

การปรับตัวต่อการเปลี่ยนแปลงสภาพภูมิอากาศภาคการเกษตร



การเปลี่ยนแปลงภูมิอากาศ คืออะไร

การเปลี่ยนแปลงภูมิอากาศ (Climate Change) คือ การเปลี่ยนแปลงลักษณะอากาศเฉลี่ย (Average Weather) ในพื้นที่หนึ่ง ลักษณะอากาศเฉลี่ยหมายความรวมถึง ลักษณะทั้งหมดที่เกี่ยวข้องกับอากาศ เช่น อุณหภูมิ พน ลม เป็นต้น (ในความหมายตามกรอบของอนุสัญญาว่าด้วยการเปลี่ยนแปลงภูมิอากาศ FCCC (Framework Convention on Climate Change) การเปลี่ยนแปลงภูมิอากาศ คือ การเปลี่ยนแปลงสภาพภูมิอากาศ อันเป็นผลทางตรง หรือทางอ้อมจากกิจกรรมของมนุษย์ ที่ทำให้องค์ประกอบของบรรยากาศเปลี่ยนแปลงไป นอกเหนือจากความผันแปรตามธรรมชาติ แต่ความหมายที่ใช้ในคณะกรรมการระหว่างรัฐบาลว่าด้วยการเปลี่ยนแปลงภูมิอากาศ IPCC (Intergovernmental Panel on Climate Change) การเปลี่ยนแปลงภูมิอากาศ คือ การเปลี่ยนแปลงสภาพภูมิอากาศไม่ว่าจะเนื่องมาจากความผันแปรตามธรรมชาติ หรือกิจกรรมของมนุษย์



มนุษย์มีส่วนทำให้เกิดการเปลี่ยนแปลงภูมิอากาศได้อย่างไร

กิจกรรมของมนุษย์ที่มีผลทำให้ภูมิอากาศเปลี่ยนแปลง คือ กิจกรรมที่ทำให้ปริมาณก๊าซเรือนกระจก (Greenhouse Gases) ในบรรยากาศเพิ่มมากขึ้น เป็นเหตุให้ภาวะเรือนกระจก (Greenhouse Effect) รุนแรงกว่าที่ควรจะเป็นตามธรรมชาติและส่งผลกระทบต่อสิ่งแวดล้อมที่เรียกว่า ภาวะโลกร้อน (Global Warming)



ก๊าซเรือนกระจก

ก๊าซที่เป็นองค์ประกอบของบรรยากาศ และมีคุณสมบัติยอมให้รังสีคลื่นสั้นจากดวงอาทิตย์ผ่านทะลุมายังพื้นผิวโลกได้ แต่จะดูดกลืนรังสีคลื่นยาวช่วงอินฟราเรดที่แผ่ออกจากพื้นผิวโลกเอาไว้ ก๊าซเรือนกระจกที่สำคัญและเป็นผลมาจากกิจกรรมของมนุษย์ ได้แก่ คาร์บอนไดออกไซด์ (เกิดจากการเผาไหม้เชื้อเพลิง โรงงานอุตสาหกรรม และการตัดไม้ทำลายป่า) มีเทน (เกิดจากการย่อยสลายซากสิ่งมีชีวิตในพื้นที่ที่มีน้ำขัง เช่น นาข้าว) ไนตรัสออกไซด์ (เกิดจากอุตสาหกรรมที่ใช้กรดไนตริกในกระบวนการผลิตและการใช้ปุ๋ยไนโตรเจนในการเกษตร) ฯลฯ



ภาวะเรือนกระจก

ภาวะเรือนกระจก คือ ภาวะที่ชั้นบรรยากาศของโลกกระทำตัวเสมือนกระจกที่ยอมให้รังสีคลื่นสั้นจากดวงอาทิตย์ผ่านลงมายังพื้นผิวโลกได้แต่จะดูดกลืนรังสีคลื่นยาวช่วงอินฟราเรดที่แผ่ออกจากพื้นผิวโลกเอาไว้ จากนั้นก็จะคายพลังงานความร้อนให้กระจายอยู่ภายในบรรยากาศ จึงเปรียบเสมือนกระจกที่ปกคลุมผิวโลกให้มีภาวะสมดุลทางอุณหภูมิและเหมาะสมต่อสิ่งมีชีวิตบนผิวโลก

ภาวะโลกร้อน

สภาวะโลกร้อนเป็นปรากฏการณ์ที่เกิดขึ้น เนื่องจากโลกไม่สามารถระบายความร้อนที่ได้รับจากรังสีดวงอาทิตย์ออกไปได้อย่างปกติ จึงทำให้อุณหภูมิเฉลี่ยของโลกสูงขึ้น และทำให้สภาพอากาศของโลกเปลี่ยนแปลงไป โดยจะส่งผลกระทบต่อสภาพกว้างขวางต่อพืช สัตว์ และมนุษย์

การปรับตัวต่อการเปลี่ยนแปลงสภาพภูมิอากาศตามความหมายของคณะกรรมการระหว่างรัฐบาลว่าด้วยการเปลี่ยนแปลงสภาพภูมิอากาศ (IPCC) หมายถึง "การปรับเปลี่ยนระบบธรรมชาติหรือระบบของมนุษย์ เพื่อตอบสนองต่อสิ่งเร้าทางภูมิอากาศที่เกิดขึ้นแล้ว หรือที่คาดการณ์ว่าจะเกิดขึ้นในอนาคต รวมถึงการตอบสนองต่อผลกระทบจากสิ่งเร้าเหล่านั้น ซึ่งการปรับเปลี่ยนดังกล่าวเป็นการช่วยลดอันตรายหรือความเสียหายที่อาจเกิดขึ้น หรืออาจเป็นการใช้ประโยชน์จากโอกาสที่เกิดขึ้นจากสิ่งเร้าทางภูมิอากาศหรือผลกระทบของสิ่งเร้าเหล่านั้น" ในขณะที่กรอบอนุสัญญาสหประชาชาติว่าด้วยการเปลี่ยนแปลงสภาพภูมิอากาศ (UNFCCC) ให้ความหมายของการปรับตัวต่อการเปลี่ยนแปลงสภาพภูมิอากาศไว้ว่า "เป็นการตอบสนองต่อการเปลี่ยนแปลงสภาพภูมิอากาศ ซึ่งเป็นความพยายามที่จะลดความเปราะบางของระบบทางชีววิทยาและสังคมต่อการเปลี่ยนแปลงที่ค่อนข้างจะฉับพลันและชัดเจนซึ่งเกิดขึ้นจากภาวะโลกร้อน" (กระทรวงทรัพยากรธรรมชาติและสิ่งแวดล้อม, 2559)



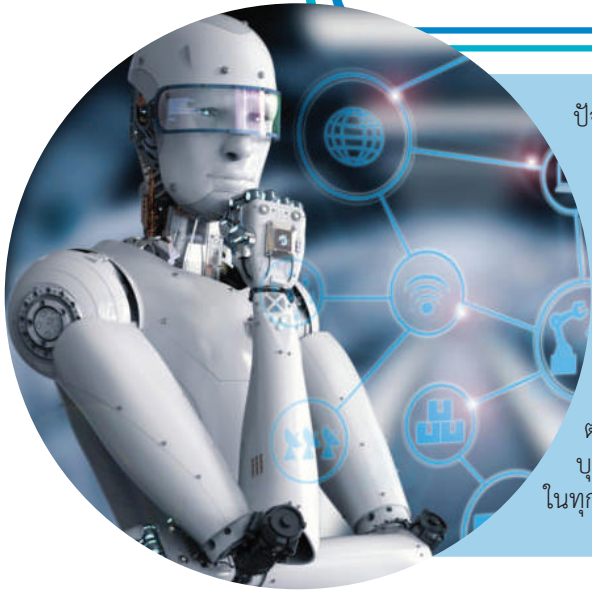
ตัวอย่างแนวทางปรับตัวต่อการเปลี่ยนแปลงสภาพภูมิอากาศ

- เทคโนโลยีแจ้งเตือนภัยล่วงหน้า
- เทคโนโลยีและโครงสร้างทางกายภาพด้านการบริหารจัดการน้ำ เช่น เทคโนโลยีเพิ่มประสิทธิภาพในการใช้น้ำ ระบบกักเก็บน้ำ เป็นต้น
- ระบบประกันภัยที่เกี่ยวข้องกับสภาพภูมิอากาศ
- การพัฒนาและเลือกใช้พันธุ์พืชหรือพันธุ์สัตว์ที่เหมาะสมต่อสภาพภูมิอากาศที่ไม่เหมาะสม
- การปรับปรุงประสิทธิภาพระบบชลประทาน
- การทำการเกษตรที่เห็นสภาพภูมิอากาศ (Climate-smart agriculture)
- การใช้เทคโนโลยีสำรวจระยะไกล (Remote sensing)

การเกษตรที่เท่าทันต่อการเปลี่ยนแปลงภูมิอากาศ (Climate Smart Agriculture : CSA)

- 1 การเพิ่มผลผลิตทางการเกษตรเพื่อให้มีความมั่นคงทางอาหารและ มีรายได้ภาคเกษตรอย่างยั่งยืน
- 2 การเสริมสร้างความยืดหยุ่นให้เกษตรกรสามารถปรับตัวรับมือกับการเปลี่ยนแปลงภูมิอากาศและสามารถฟื้นตัวจากผลกระทบที่เกิดจากสภาพอากาศแปรปรวนทั้งในด้าน การดำรงชีวิตและระบบนิเวศ และ
- 3 การลดก๊าซเรือนกระจกจากกิจกรรมทางการเกษตร รวมถึงการใช้ทรัพยากรอย่างมีประสิทธิภาพ การใช้พลังงานหมุนเวียนและการกักเก็บคาร์บอน

7 ทักษะเตรียมความพร้อม การทำงานยุครัฐบาลดิจิทัล



ปัจจุบันโลกมีการเปลี่ยนแปลงอย่างรวดเร็ว ทั้งด้านเศรษฐกิจ การเมือง สังคม และเทคโนโลยี ตลอดจนสถานการณ์การแพร่ระบาดของโรค COVID - 19 ส่งผลให้พฤติกรรมและวิถีชีวิตประจำวันของคนเปลี่ยนไป และทำให้รูปแบบการทำงานและการดำเนินธุรกิจต่าง ๆ เปลี่ยนไปจากเดิม จนเกิดเป็น New Normal หรือความปกติใหม่ ประกอบกับความก้าวหน้าของเทคโนโลยีที่เข้ามาอำนวยความสะดวก จนสามารถทดแทนงานบางอย่างได้อย่างมาก ก็ยิ่งเป็นตัวเร่งให้เกิดการเปลี่ยนแปลงทางดิจิทัลอย่างรวดเร็ว หน่วยงานภาครัฐควรให้ความสำคัญกับการนำเทคโนโลยีดิจิทัลมาใช้ในการปฏิบัติงานมากขึ้น เพื่อส่งเสริมภาพลักษณ์ของหน่วยงานราชการให้ทันสมัย และเพิ่มความสะดวกให้กับประชาชนที่ต้องการติดต่อทางออนไลน์

การพัฒนาเหล่านี้เรียกว่า “รัฐบาลดิจิทัล” หรือ “Digital Government” ที่ทั่วโลกต่างกำลังปรับใช้ในการปฏิบัติงาน ดังนั้น ทักษะการทำงานในรูปแบบเดิม ๆ อาจไม่เพียงพอ บุคลากรภาครัฐจึงต้องเร่งปรับตัวและพัฒนาทักษะ เพื่อเตรียมความพร้อมต่อการทำงานในทุกสถานการณ์รองรับการเปลี่ยนแปลงอย่างพลิกผัน



สำนักตรวจราชการ สำนักงานปลัดกระทรวงเกษตรและสหกรณ์ ซึ่งมีภารกิจในการสนับสนุนการตรวจราชการและขับเคลื่อนงานแบบบูรณาการ บุคลากรของสำนักตรวจราชการ จึงต้องเร่งปรับตัวเตรียมความพร้อมด้านทักษะการทำงานในยุครัฐบาลดิจิทัล เพื่อให้เกิดผลิตภาพ (productivity) ต่อองค์กร ประกอบด้วยทักษะ 7 ด้าน (Marr, 2020) ดังนี้

1 ทักษะการปรับตัวและมีความยืดหยุ่น (Adaptability and Flexibility)

ในยุครัฐบาลดิจิทัล ทำให้วิถีชีวิตการทำงานเปลี่ยนแปลงไปจากเดิม การนำเทคโนโลยีมาใช้ในกระบวนการทำงานมากขึ้น ดังนั้น ต้องพร้อมที่จะเปลี่ยนแปลงอยู่ตลอดเวลา มีทัศนคติเปิดกว้าง ไม่สร้างเงื่อนไขในการทำงานมากเกินไป พร้อมที่จะยืดหยุ่นให้กับองค์การและรูปแบบการทำงานใหม่ ๆ และมองหาโอกาสที่ซ่อนอยู่เพื่อพลิกวิกฤตให้เป็นโอกาสให้ได้

2 ทักษะการใช้เทคโนโลยีดิจิทัล (Critical Thinking Technology Digital)

การแพร่ระบาดของ COVID - 19 เป็นตัวเร่งให้หลายองค์กรต้องปรับตัวเข้าสู่ Digital Transformation มีการนำเทคโนโลยีดิจิทัลมาประยุกต์ใช้ในการปฏิบัติงานมากขึ้น เช่น เทคโนโลยีคลาวด์ อัจฉริยะและปัญญาประดิษฐ์ (AI) ข้อมูล Big Data เพราะช่วยอำนวยความสะดวกให้กับการทำงาน จึงต้องพัฒนาตนเองให้มีทักษะการใช้เทคโนโลยีดิจิทัล เพราะเป็นทักษะที่จำเป็นที่จะช่วยเพิ่มศักยภาพให้กับตนเอง และเป็นการปรับตัวเข้าสู่ยุครัฐบาลดิจิทัล

3 ทักษะด้านความคิดสร้างสรรค์และนวัตกรรม (Creativity & Innovation)

ต้องใช้ความคิดสร้างสรรค์ ใช้จินตนาการประยุกต์พลิกแพลง สร้างสรรค์ให้เกิดสิ่งใหม่ ๆ หรือนวัตกรรมใหม่ ๆ ให้เกิดประโยชน์กับองค์กร ซึ่งความคิดสร้างสรรค์นี้เป็นสิ่งที่เทคโนโลยีและปัญญาประดิษฐ์ (AI) ทำแทนคนไม่ได้ ฉะนั้น การทำงานในยุคดิจิทัลนี้ บุคลากรต้องมีทักษะความคิดสร้างสรรค์และนวัตกรรม เพื่อนำเสนอเป็นทางเลือกใหม่ช่วยในการทำงานให้เกิดประสิทธิภาพ

4

4 ทักษะความฉลาดรู้เรื่องข้อมูล (Data Literacy)

ในยุครัฐบาลดิจิทัล ถือเป็นช่วงเวลาที่สำคัญของการใช้ข้อมูล Big Data หลายหน่วยงานควรเร่งผลักดันให้มีการรวบรวมข้อมูลในรูปแบบดิจิทัลและอาศัยข้อมูลในการตัดสินใจเรื่องสำคัญ ๆ ดังนั้น คนทำงานต้องมีทักษะความสามารถในการอ่านข้อมูลและเข้าใจความหมาย เช่น ตัวเลข กราฟ Dashboard ต่าง ๆ ทักษะทางด้านข้อมูลมีความจำเป็นและสำคัญสำหรับคนทำงานในยุคดิจิทัลเพราะเป็นยุคที่โลกเต็มไปด้วยข้อมูลข่าวสารมากมาย

5 ทักษะการคิดเชิงวิจรรณญาณ (Critical Thinking)

การนำเทคโนโลยีดิจิทัลมาใช้ในการปฏิบัติงานในปัจจุบัน ทำให้เข้าถึงข้อมูลมหาศาลต่าง ๆ ได้อย่างง่ายดาย แต่ข้อเสียก็คือข้อมูลเหล่านั้นไม่ได้ถูกคัดกรอง ฉะนั้น ทักษะการคิดวิเคราะห์ การตั้งข้อสังเกต การตั้งคำถาม ต่อข้อมูลที่ได้รับจะเป็นการต่อยอดไปสู่การได้มาซึ่งข้อมูลที่ถูกต้อง

6

6 ทักษะความฉลาดทางอารมณ์ (Emotional Intelligence)

ความฉลาดทางอารมณ์ ช่วยจัดการทางอารมณ์และควบคุมจิตใจ ทำให้สามารถบริหารจัดการกับอารมณ์ที่เกิดจากการทำงาน จากเพื่อนร่วมงาน หรือหัวหน้างานได้เป็นอย่างดี ทำให้การทำงานเป็นไปอย่างราบรื่น สื่อสารกันได้เข้าใจในระยยะไกล โดยไม่ใช้อารมณ์มาตัดสิน

7 ทักษะการเรียนรู้ตลอดชีวิต (Commit to a Lifetime of Learning)

ความฉลาดทางอารมณ์ ช่วยจัดการทางอารมณ์และควบคุมจิตใจ ทำให้สามารถบริหารจัดการกับอารมณ์ที่เกิดจากการทำงาน จากเพื่อนร่วมงาน หรือหัวหน้างานได้เป็นอย่างดี ทำให้การทำงานเป็นไปอย่างราบรื่น สื่อสารกันได้เข้าใจในระยยะไกล โดยไม่ใช้อารมณ์มาตัดสิน



ราชาแห่งขุนเขา

สับปะรด ห้วยมุ่น

สับปะรด GI

จังหวัดอุตรดิตถ์

สับปะรดห้วยมุ่น

ราชาแห่งขุนเขา

"สับปะรดห้วยมุ่น"

ของดีจากตำบลห้วยมุ่น อำเภอป่าปอ จังหวัดอุตรดิตถ์ ดินแดนแห่งผลไม้รสดีหลายชนิด ซึ่งสภาพภูมิประเทศเป็นหุบเขาและเป็นดินทรายเหมาะกับการปลูกสับปะรด สับปะรดห้วยมุ่นจึงมีคุณภาพดีเป็นที่ต้องการของตลาด และมีชื่อเสียงไม่แพ้สับปะรดภูเก็ตและสับปะรดภูเก็ต แต่ละวันจะมีพ่อค้าจากทั่วประเทศไปรับซื้อถึงไร่ เพื่อส่งขายตามตลาด และส่งโรงงานแปรรูป



สับปะรดห้วยมุ่น คือ สับปะรดพันธุ์ปัตตาเวียที่ถูกนำเข้าไปปลูกในตำบลห้วยมุ่น ประมาณ 50 ปีมาแล้ว จนกลายเป็นพันธุ์ท้องถิ่น และมีคุณลักษณะแตกต่างไปจากพันธุ์ดั้งเดิมโดยเฉพาะ รสชาติหวานอร่อย เนื้อหนานุ่ม ตาดัน เนื้อมีสีเหลืองอมน้ำผึ้ง รสชาติหวานฉ่ำ ตาไม่ลึกทำให้มีส่วนของเนื้อมาก ผลค่อนข้างเล็กรับประทานแล้วไม่ระคายคอ เพียงปอกเปลือกบางๆ ก็หมดตาแล้ว และสิ่งที่ปรากฏอยู่ตรงหน้าคือเนื้อสับปะรดสีเหลืองฉ่ำ ได้ชิมสักครั้ง จะต้องยอมยกให้ "สับปะรดห้วยมุ่น" เป็นสุดยอดสับปะรดในดวงใจอย่างแน่นอน

คุณภาพ ชื่อเสียง คุณสมบัติหรือคุณลักษณะเฉพาะของสินค้า

สับประรด GI สับประรดหัวยมนุ่น

คำนิยาม สับประรดหัวยมนุ่น (Pineapple Hauymon) หมายถึง สับประรดพันธุ์ปัตตาเวีย ที่มีผิวบาง ตาตื้น เนื้อหนา นุ่ม สีเหมือนน้ำผึ้ง รสชาติหวานหอม ฉ่ำน้ำ ไม่ระคายเคือง ซึ่งปลูกในเขตพื้นที่ตำบลหัวยมนุ่นและตำบลน้ำเฒ่า ของอำเภอน้ำปาด จังหวัดอุดรดิตถ์

ลักษณะของสินค้า สับประรด GI สับประรดหัวยมนุ่น

1. พันธุ์สับประรด : พันธุ์ปัตตาเวีย

2. ลักษณะทางกายภาพ

รูปร่าง - ผลมีขนาดและเป็นรูปทรงกลม น้ำหนักผลระหว่าง 1.5-3.5 กิโลกรัม หรือเฉลี่ยประมาณ 2.2 กิโลกรัม

เปลือกผิว - ผิวบาง ตาตื้น ผลดิบจะมีสีเขียวคล้ำ ผลแก่เต็มที่จะเปลี่ยนเป็นสีเหลืองอมส้ม

เนื้อ - หนานุ่ม สีเหมือนน้ำผึ้ง

รสชาติ - หวานฉ่ำ หอม ไม่กัดลิ้น



กระบวนการผลิต การปลูก

1. ปลูกได้ตลอดปี แต่ควรปลูกในฤดูแล้งช่วงเดือนมกราคม - เมษายน ซึ่งมีแสงแดดจ้า ไม่มีฝนชุก ดินยังมีความชุ่มชื้นเพียงพอแก่การเจริญเติบโตในระยะแรกอยู่ ส่วนใหญ่มักปลูกเป็นแถวคู่ โดยฝังหน่อให้ลึกประมาณ 15-20 เซนติเมตร และฝังหน่อให้ตั้งตรง หากปลูกในฤดูฝนควรฝังหน่อเอียง 45 องศา เพื่อป้องกันน้ำขังในยอด ระยะปลูกแตกต่างกันไปตามความเหมาะสมของแต่ละพื้นที่

2. การเตรียมพันธุ์ มีการคัดขนาดแบ่งกลุ่มอย่างชัดเจนและมีขนาดเท่าๆกัน ปลูกเป็นแปลงๆ หรือชุดๆ จะทำให้การเจริญเติบโตของต้นสม่ำเสมอทั้งแปลง สับประรดจะแก่พร้อมกัน ง่ายต่อการบำรุงรักษา ประมาณการผลผลิตและเก็บเกี่ยว



ความสัมพันธ์ระหว่างสินค้าและแหล่งภูมิศาสตร์

ลักษณะภูมิประเทศ

ตำบลหัวยมนุ่น อำเภอน้ำปาด จังหวัดอุดรดิตถ์ ตั้งอยู่ติดชายแดนสาธารณรัฐประชาธิปไตยประชาชนลาวโดยมีเทือกเขาหลวงพระบางเป็นพรมแดนธรรมชาติกั้นระหว่างไทยกับลาว พื้นที่ส่วนใหญ่จึงเป็นที่ลาดเนินเขามียุเขาเล็กๆ กระจายไปทั่ว ลักษณะดินเป็นดินร่วนปนทรายเกิดจากวัตถุตะกอนลำน้ำหรือวัตถุนำพามาจากบริเวณที่สูงทับอยู่ บนชั้นดินที่สลายตัวระบายน้ำได้ดี ระดับน้ำใต้ดินอยู่ลึกกว่า 1 เมตร ในฤดูแล้งมีความอุดมสมบูรณ์ตามธรรมชาติ เหมาะสมในการปลูกพืชไร่ไม่ผล ลักษณะภูมิอากาศในฤดูร้อนจะไม่ร้อนมาก ฤดูหนาวจะหนาวเย็น ปริมาณน้ำฝนเฉลี่ย 1,300 มิลลิเมตร/ปี มีความสูงจากระดับน้ำทะเลตั้งแต่ 500-1,800 เมตร อุณหภูมิเฉลี่ย 27 องศาเซลเซียส



จัดทำโดย : กลุ่มสารสนเทศการเกษตร สำนักงานเกษตรและสหกรณ์จังหวัดอุดรดิตถ์

โทรศัพท์/โทรสาร 055 - 403195 Email : Paco_utt@opsmoac.go.th

Facebook Website



ทุเรียน หมอนพระร่วง ของดีสุโขทัย



ทุเรียน “หมอนพระร่วง” มีประวัติการปลูกมานานตั้งแต่ปี พ.ศ. 2340 มีอัตลักษณ์เฉพาะ เนื่องจากปลูกในพื้นที่เขาสภาพดินฟู มีแร่ธาตุอุดมสมบูรณ์ ปริมาณน้ำฝนไม่มาก จึงทำให้ทุเรียนมี **เนื้อแห้ง กรอบ ไม่แฉะ รสชาติเข้มข้น** เนื้อทุเรียนมีสีเหลืองนวล เนื้อหนา ละเอียด เมล็ดสับ ไม่หวานจัด เกษตรกรปลูกแบบธรรมชาติ ใช้สารเคมีค่อนข้างน้อย ทำให้มีความปลอดภัย เกษตรกรปลูกมากในพื้นที่ ต.บ้านตึก อ.ศรีสัชชนาลัย จ.สุโขทัย

สำหรับชื่อพันธุ์หมอนพระร่วง มาจากกิจกรรมส่งเสริมการขาย และประชาสัมพันธ์ให้มีชื่อเสียงที่สะท้อนอัตลักษณ์เฉพาะถิ่น พร้อมเรื่องราวแหล่งกำเนิดสินค้า (Story) จึงมีการจัดประกวดการตั้งชื่อทุเรียนสุโขทัย จนได้ชื่อ **หมอนพระร่วง** ที่ชนะเลิศจากการส่งเข้าประกวดกว่า 500 รายชื่อ โดยคำว่า **“หมอน”** สื่อความหมายถึงชื่อพันธุ์ทุเรียนหมอนทองที่ปลูกในอำเภอศรีสัชชนาลัย ซึ่งมีรสชาติเป็นเอกลักษณ์ และ **“พระร่วง”** หมายถึงราชวงศ์ที่ปกครองอาณาจักรสุโขทัย พระมหากษัตริย์ราชวงศ์พระร่วงมีหลายพระองค์ แต่ที่ทรงมีชื่อเสียงมีพระบรมเดชาอนุภาพมากและเป็นที่รู้จักของคนรุ่นหลังคือ พ่อขุนรามคำแหงมหาราช ที่ทำให้อาณาจักรสุโขทัยมีความเจริญรุ่งเรืองทางด้านต่างๆ มากมายเมื่อเอ่ยถึงพระร่วงก็ต้องนึกถึงสุโขทัย จึงเป็นที่มาของชื่อ **“หมอนพระร่วง”**

**“หมอนพระร่วง” เนื้อแห้ง กรอบ ไม่แฉะ
รสชาติเข้มข้น เมล็ดสับ ไม่หวานจัด
วางทุเรียนไม่ควรพลาด ////**



ทุเรียนของจังหวัดสุโขทัย มีพื้นที่ปลูกประมาณ 20,000 กว่าไร่ ปลูกมากที่สุดตำบลบ้านตึก อำเภอศรีสัชชนาลัย และได้มีการขยายพื้นที่ปลูกไปยังตำบลอื่นๆ เช่น ตำบลแม่สิน ตำบลบ้านแก่ง ผลผลิตจะเริ่มออกช่วงต้นฤดูกลางเดือนพฤษภาคม-สิงหาคม การส่งเสริมของกระทรวงเกษตรฯ ได้มีการให้รวมกลุ่มแปลงใหญ่ทุเรียนในจังหวัด ซึ่งปัจจุบันมีความเข้มแข็งมาก มีการร่วมกับภาคีเครือข่ายอื่นๆ จัดกิจกรรมส่งเสริมการขายสินค้าและกิจกรรมพัฒนาสินค้าเป็นประจำ และที่สำคัญได้มีการส่งเสริมให้ทุเรียนหมอนพระร่วงเป็นสินค้าเกษตรมูลค่าสูงของจังหวัด ส่งเสริมการรับรองมาตรฐานทุเรียน เพื่อผลักดันให้เกษตรกรผู้ปลูกทุเรียนในจังหวัดสุโขทัยมีรายได้ที่สูงขึ้น มีความมั่นคงและยั่งยืนในอนาคต ต่อไป



บทความ

สำนักงานเกษตรและสหกรณ์จังหวัดระยอง กลุ่มช่วยเหลือเกษตรกรและโครงการพิเศษ

โครงการพัชรสุรราชานุรักษ์ จังหวัดระยอง ปีงบประมาณ พ.ศ. 2566



จังหวัดระยอง เป็นจังหวัดหนึ่งในเขตพื้นที่ป่ารอยต่อ 5 จังหวัด ภาคตะวันออก ประสบปัญหา ช้างป่าบุกรุกพื้นที่เกษตรกรรม อันเนื่องมาจากการขาดแคลนแหล่งอาหารในพื้นที่ป่า ซึ่งสภาพปัญหาดังกล่าว ยังมี แนวโน้มเพิ่มมากขึ้นจากการเพิ่มขึ้นของจำนวนประชากรช้างป่า ทำให้เกิดการเคลื่อนย้ายและขยายเขตเข้ามาหากินในพื้นที่เกษตรกรรมและพื้นที่อาศัยของประชาชน ทำให้ผลผลิตของเกษตรกรเกิดความเสียหาย รวมไปถึงเกิดความไม่ปลอดภัยในชีวิตและทรัพย์สิน นำไปสู่ปัญหาความขัดแย้งระหว่างคนกับช้างป่า ในการนี้ เพื่อให้เป็นไปตามแผนงานยุทธศาสตร์เสริมสร้างพลังทางสังคม โครงการส่งเสริมการดำเนินงานอันเนื่องมาจากพระราชดำริ และประชาชนสามารถดำรงชีวิตและอยู่ร่วมกับช้างป่าได้อย่างปลอดภัย และพัฒนาอาชีพและคุณภาพชีวิตของเกษตรกร สำนักงานเกษตรและสหกรณ์จังหวัดระยอง จึงจัดทำโครงการพัชรสุรราชานุรักษ์ จังหวัดระยอง ประจำปีงบประมาณ พ.ศ. 2566 เพื่อช่วยเหลือเกษตรกรในพื้นที่ สร้างความเข้มแข็งให้กับชุมชน มีความมั่นคง มีรายได้ และมีความสุขตามวิถีชีวิตพอเพียง

กิจกรรม เวทีประชาคมหมู่บ้าน



เมื่อวันที่ 8 สิงหาคม 2566 จังหวัดระยอง โดยสำนักงานเกษตรและสหกรณ์จังหวัดระยอง ได้จัดกิจกรรมเวทีประชาคมหมู่บ้าน โครงการพัชรสุรราชานุรักษ์ จังหวัดระยอง ปีงบประมาณ พ.ศ. 2566 โดยมี นายไทรภพ วงศ์ไตรรัตน์ ผู้ว่าราชการจังหวัดระยอง เป็นประธานในกิจกรรมเวทีประชาคมฯ พร้อมทั้งเกษตรกรผู้นำชุมชน และเจ้าหน้าที่ที่เกี่ยวข้อง ณ อาคารอเนกประสงค์หมู่บ้านคชานุรักษ์ บ้านเขาจันทร์ หมู่ที่ 7 ตำบลห้วยทับมอญ อำเภอเขาชะเมา จังหวัดระยอง จากการรับฟังปัญหา เกษตรกรส่วนใหญ่อยู่อาศัยและทำการเกษตรในเขตป่าไม้และอุทยาน มีความต้องการทำการเกษตรแต่อยู่ร่วมกับช้างป่าได้ โดยขอให้หน่วยงานที่เกี่ยวข้องเข้ามาส่งเสริม สนับสนุน ให้ความรู้และความช่วยเหลือการปรับเปลี่ยนการประกอบอาชีพ ในทุกด้านทุกมิติ ทั้งนี้ได้มีการสำรวจความคิดเห็นผู้เข้าร่วมประชาคม โดยใช้แบบสำรวจความต้องการ การพัฒนาอาชีพ การเกษตร ตามโครงการพัชรสุรราชานุรักษ์ จังหวัดระยอง ปีงบประมาณ พ.ศ.2566 **ซึ่งโครงการด้านการเกษตร 5 อันดับแรก ที่เกษตรกรมีความต้องการเพื่อพัฒนาอาชีพของเกษตรกร ได้แก่ 1) สนับสนุนปัจจัยการผลิตการเกษตร และส่งเสริมการแปรรูปเพื่อสร้างผลิตภัณฑ์และเพิ่มมูลค่า 2) อบรมให้ความรู้ แนะนำการปรับปรุงบำรุงดิน และปุ๋ย 3) ส่งเสริมการปลูกพืชผักสวนครัว ส่งเสริมการปลูกไม้ผล และส่งเสริมการปลูกยางพารา 4) อบรมให้ความรู้การพัฒนาการผลิตการเกษตร และ 5) การสนับสนุนให้จัดทำแปลงสาธิต แปลงตัวอย่าง**



"สุรินทร์วากิว" เนื้อวากิวไทย มูลค่าสูง สร้างรายได้แก่ชุมชน สู่เวทีสินค้า GI



จังหวัดสุรินทร์ เป็นแหล่งผลิตโคเนื้อรายใหญ่ที่สุดของประเทศไทย มีจำนวนโคเนื้อที่เลี้ยงทั้งหมด 610,804 ตัว และเป็นสินค้าเกษตรที่มีศักยภาพการผลิตและสร้างมูลค่าให้กับจังหวัด จากข้อมูลการส่งออกโคเนื้อมีชีวิตด่านกักกันสัตว์สุรินทร์ (ตลาดสินค้าชายแดนช่องจอม) สามารถสร้างมูลค่าสูงถึง 59,984,100 บาทต่อปี



เกษตรกรจังหวัดสุรินทร์

ดั้งเดิมมีอาชีพเลี้ยงสัตว์ แต่เนื่องจากโคพื้นธุ์พื้นเมืองมีราคาไม่แน่นอน เกษตรกรจึงมีแนวคิดที่จะเพิ่มมูลค่าให้กับสัตว์ที่เลี้ยง โดยการเลี้ยงโคลูกผสมญี่ปุ่น หรือโควากิว เข้ามาแทนที่การเลี้ยงแบบดั้งเดิมซึ่งเมื่อเทียบกับการเลี้ยงสัตว์อื่นๆ สามารถทำรายได้ให้กับผู้เลี้ยงได้มากกว่า จึงทำให้การเลี้ยงโคสายพันธุ์นี้ตอบโจทย์ให้กับเกษตรกร



โคเนื้อ "สุรินทร์วากิว"

เป็นโคที่เกิดจากการผสมและพัฒนาพันธุ์ โดยใช้โควากิวเลือด 100 เปอร์เซ็นต์ มาผสมกับโคพื้นเมือง ให้ได้ลูกที่มีสายเลือดโควากิวอยู่ที่ 75 เปอร์เซ็นต์ขึ้นไป ซึ่งได้รับการยอมรับในเรื่องคุณภาพเนื้อที่ดีเยี่ยม มีไขมันแทรกกล้ามเนื้อสูง รสชาติของเนื้อมีความนุ่มหอม และตลาดมีความต้องการสูง



การสนับสนุนจากหน่วยงานสังกัดกระทรวงเกษตรฯ

จังหวัดสุรินทร์ มีพื้นที่เลี้ยงโควากิว จำนวน 7 อำเภอ ได้แก่ อ.เมืองสุรินทร์ อ.เขวาสินรินทร์ อ.ปราสาท อ.ท่าตูม อ.ลำดวน อ.สังขะ และอ.รัตนบุรี เนื่องจาก **การขยายโควากิวเป็นตลาดแบบขยายล่วงหน้า** เกษตรกรส่วนใหญ่นิยมเลี้ยงแบบประณีต (ยืนคอก) และใช้อาหารข้นในการเลี้ยง ซึ่งใช้ระยะเวลาการเลี้ยงขุนนาน ทำให้มีต้นทุนค่าอาหารสูง ประกอบกับลูกโคขุนคุณภาพดีมีราคาแพงและหายาก ดังนั้น **หน่วยงานในสังกัดกระทรวงเกษตรและสหกรณ์จังหวัดสุรินทร์** จึงให้การสนับสนุนและส่งเสริมการเลี้ยงโคขุน ด้วยการให้องค์ความรู้ในการเลี้ยง เพื่อให้เกษตรกรสามารถลดต้นทุนการผลิตได้ พร้อมทั้งผลักดัน "โคเนื้อสุรินทร์วากิว" ให้เป็น **"สินค้าเกษตร GI"** เพื่อเพิ่มมูลค่า และสามารถต่อยอดด้านการตลาดได้ เกษตรกรจึงมีการพัฒนาการเลี้ยงอยู่เสมอ เพื่อให้โคที่เลี้ยงมีคุณภาพเนื้อที่ดีตรงตามมาตรฐานที่กำหนด และสร้างรายได้ที่ยั่งยืนต่อไป





กองทุนหมุนเวียนเพื่อการกู้ยืม แก่เกษตรกรและผู้ยากจน

สำนักงานปลัดกระทรวงเกษตรและสหกรณ์ (สป.กษ.) มีการจัดตั้งกองทุนหมุนเวียนเพื่อการกู้ยืมแก่เกษตรกรและผู้ยากจน ในการปลดปล่อยหนี้สินและไถ่ถอนที่ดินทำกิน ไม่ให้ตกเป็นของเจ้าหนี้ในระบบหรือบุคคลอื่น หรือไถ่ถอนที่ดินทำกินกลับมาเป็นของตนเอง โดย สป.กษ. ได้มอบหมายภารกิจให้สำนักงานเกษตรและสหกรณ์จังหวัดในการอำนวยความสะดวกและประสานงานระหว่างลูกหนี้กับเจ้าหนี้ ตลอดจนหน่วยงานภาคีที่เกี่ยวข้อง เพื่อให้ลูกหนี้สามารถไถ่ถอนที่ดินทำกินจากเจ้าหนี้ โดยเข้าระบบของกองทุนฯ ซึ่งเป็นการแบ่งเบาภาระค่าใช้จ่ายในการชำระหนี้ โดยเฉพาะอัตราดอกเบี้ย ระยะเวลาในการชำระหนี้คืน และยังสามารถกู้เงินกองทุนฯ เพื่อเป็นเงินทุนในการประกอบอาชีพ ซึ่งจะช่วยสร้าง ความเข้มแข็งให้กับลูกหนี้ ให้มีแหล่งรายได้เสริมเพื่อนำมาชำระคืนกองทุนฯ ได้ จนหลุดพ้นจากหนี้สินได้ในที่สุด

โดยสำนักงานเกษตรและสหกรณ์จังหวัดสุราษฎร์ธานี มีแนวทางการขับเคลื่อนการดำเนินงานให้ความช่วยเหลือเกษตรกรและผู้ยากจน เพื่อให้สามารถรักษาที่ดินไม่ให้ตกเป็นของคนอื่น ดังนี้

1. ประชาสัมพันธ์สร้างการรับรู้วัตถุประสงค์ หลักเกณฑ์ และขั้นตอนการยื่นเรื่องขอกู้เงินกองทุนฯ ผ่านช่องทางต่างๆ อาทิ การออกหน่วยบริการเคลื่อนที่ การประชุม กำนันผู้ใหญ่บ้าน แผ่นพับ และบอร์ดประชาสัมพันธ์
2. ให้คำปรึกษาแนะนำ รวมทั้ง ประสานศูนย์ดำรงธรรมจังหวัด เมื่อได้รับการร้องเรียนเพื่อให้แก้ไขปัญหาหนี้สินและที่ดินทำกิน
3. ติดตามความคืบหน้าหลังรับเรื่องการยื่นกู้
4. เตรียมข้อมูล เพื่อนำเสนอข้อมูลของการเป็นหนี้ความสามารถในการชำระคืน ก่อนเข้าสู่การพิจารณาอนุมัติเงินกู้
5. ติดตามลูกหนี้ ผลการชำระหนี้คืน สอบถามปัญหา และให้คำปรึกษาในการแก้ไขปัญหาหารือร่วมกับ ธ.ก.ส.



จังหวัดสุราษฎร์ธานี มีผลการดำเนินงานการให้ความช่วยเหลือแก่เกษตรกรและผู้ยากจนที่ได้รับการช่วยเหลือจากกองทุนฯ จำนวน 93 ราย จำนวนเงินที่อนุมัติ 938,938,401.80 บาท จำนวนที่ดินที่ไถ่ถอนจากเจ้าหนี้ 658 ไร่ 3 งาน 45.9 ตารางวา โดยในปีงบประมาณ 2564-2566 มีผู้ที่มาติดต่อเพื่อขอคำปรึกษา รวม 29 ราย ผู้ที่มีคุณสมบัติตามหลักเกณฑ์ยื่นขอความช่วยเหลือ รวม 14 ราย และอนุมัติเงินกู้ รวม 14 ราย เป็นเงินกู้รวม 21,320,500 บาท โดยมีลูกหนี้กองทุนฯ ที่สามารถไถ่ถอนที่ดินคืนได้แล้ว จำนวน 54 ราย ปัจจุบันมีลูกหนี้ 39 ราย