

แนวหน้า

Naew Na
Circulation: 900,000
Ad Rate: 1,250

Section: First Section/เกษตรและสิ่งแวดล้อม/ภูมิภาค

วันที่: อังคาร 27 สิงหาคม 2567

ปีที่: 45

ฉบับที่: 15823

หน้า: 8(บนขวา)

Col.Inch: 15.23

Ad Value: 19,037.50

PRValue (x3): 57,112.50

คลิป: ชาว-ดำ

ภาพข่าว: รับฟัง



รับฟัง : ร.อ.ธรรมนัส พรหมเผ่า รักษาการ รมว.เกษตรและสหกรณ์ รับฟังปัญหาและ
หาแนวทางแก้ไขราคาปาล์มน้ำมันคอกต่ำ ที่ศูนย์เรียนรู้การเพิ่มประสิทธิภาพการผลิต
สินค้าเกษตร (ศพก.) จ.สุราษฎร์ธานี โดยตั้งคณะกรรมการรักษาเสถียรภาพราคาฯ
ขึ้นทะเบียนลานเท โรงสกัดน้ำมันฯ ให้มีหน่วยงานตรวจวัดคุณภาพ



'ธรรมนัส' ลุยสุโขทัยติดตามน้ำท่วม กำชับกรมชลฯคุมสถานการณ์จนกว่าจะคลี่คลาย

วันอาทิตย์ ที่ 25 สิงหาคม พ.ศ. 2567, 18.11 น.

เมื่อวันที่ 25 สิงหาคม 2567 ร.อ.ธรรมนัส พรหมเผ่า รมว.เกษตรและสหกรณ์ พร้อมด้วย นายอรรถกร ศิริลัทธยากร รัฐมนตรีช่วยว่าการกระทรวงเกษตรและสหกรณ์ และคณะ ลงพื้นที่ติดตามสถานการณ์น้ำในพื้นที่ จ.สุโขทัย โดยมี นายชูชาติ รักจิตร อธิบดีกรมชลประทาน พร้อมด้วย นายสุริยพล นุชอนงค์ รองอธิบดีกรมชลประทาน นายเดช เล็กวิชัย รองอธิบดีกรมชลประทาน นายทวีวัฒน์ สืบสุขมันสกุล ผู้อำนวยการสำนักงานชลประทานที่ 4 และผู้เกี่ยวข้อง ร่วมลงพื้นที่และรายงานสถานการณ์น้ำ รวมถึงแนวทางการจัดจราจรน้ำที่จะรับช่วงต่อมาจากจังหวัดแพร่และการป้องกันน้ำหลากในพื้นที่ ณ ประตูระบายน้ำบ้านหาดสะพานจันทร์ อ.สวรรคโลก จ.สุโขทัย ปัจจุบันปริมาณน้ำที่ไหลมาจาก จ.แพร่ ได้ไหลมาถึง จ.สุโขทัย แล้ว โดยที่สถานีวัดน้ำ Y.14A อ.ศรีสัชนาลัย เมื่อช่วงเที่ยงที่ผ่านมา มีปริมาณน้ำไหลผ่าน 1,333 ลูกบาศก์เมตรต่อวินาที มีแนวโน้มเพิ่มสูงขึ้น ส่วนที่ตัวเมืองสุโขทัย สถานีวัดน้ำ Y.4 มีปริมาณน้ำไหลผ่าน 474 ลบ.ม.ต่อวินาที ต่ำกว่ากำแพงป้องกันตลิ่งประมาณ 30-40 เซนติเมตร ระดับน้ำแนวโน้มเพิ่มสูงขึ้นเช่นกัน

กรมชลประทาน ได้บริหารจัดการน้ำเหนือ โดยการทวงน้ำไว้ที่เหนือประตูระบายน้ำบ้านหาดสะพานจันทร์ อ.สวรรคโลก และใช้คลองหกบาท คลองยมมน่าน แม่น้ำยมสายเก่า และแม่น้ำน่าน ช่วยตัดยอดน้ำหลากก่อนที่จะเข้าสู่ตัวเมืองสุโขทัย พร้อมควบคุมการระบายน้ำผ่าน ประตูบ้านหาดสะพานจันทร์ ลงสู่แม่น้ำยมสายหลัก ให้เกิดผลกระทบน้อยที่สุด นอกจากนี้ ได้ระดมกำลังพลนำกระสอบทรายมาเสริมแนวป้องกันริมตลิ่งแม่น้ำยม โดยทำงานร่วมกับหน่วยงานท้องถิ่นและประชาชนในพื้นที่อย่างเข้มข้น เพื่อป้องกันไม่ให้เกิดผลกระทบเพิ่มเติม พร้อมติดตั้งเครื่องสูบน้ำและเครื่องผลักดันน้ำอีกหลายจุดในพื้นที่จังหวัดสุโขทัย เร่งระบายน้ำออกจากพื้นที่น้ำท่วมขังตลอดเวลา รวมถึงนำเครื่องจักรเครื่องมือเข้าไปกำจัดสิ่งกีดขวางทางน้ำ ตักเศษซากวัชพืชที่ลอยมากับน้ำ เพื่อเพิ่มประสิทธิภาพในการระบายน้ำให้ดียิ่งขึ้นด้วย หวังลดผลกระทบที่จะเกิดขึ้นกับประชาชนให้มากที่สุด

ในการนี้ รมว.เกษตรและสหกรณ์ ได้เน้นย้ำให้ทุกหน่วยงานที่เกี่ยวข้องร่วมมือกันอย่างใกล้ชิดในการดำเนินการช่วยเหลือประชาชน ทั้งส่วนกลางและหน่วยงานท้องถิ่น เพื่อให้การช่วยเหลือเป็นไปอย่างมีประสิทธิภาพ ลดผลกระทบที่จะเกิดขึ้นให้มากที่สุด เนื่องจากระดับน้ำแม่น้ำยมยังไม่พ้นวิกฤต เพราะในช่วงต้นเดือนกันยายนนี้ ร่องมรสุมยังคงมีอยู่ ทั้งนี้ ได้กำชับให้กรมชลประทานบริหารจัดการน้ำอย่างเข้มงวด ควบคุมสถานการณ์จนกว่าจะคลี่คลาย

- 006



Khaosod Online

🏠 ข่าวด่วน เต้นออนไลน์ บันเทิง หว่ย ดวง กีฬา

รมว.ธรรมนัส-รมช.อรรถกร ลุยสุโขทัย ติดตามน้ำท่วม กำชับกรมชลฯ คุม สถานการณ์จนกว่าจะคลี่คลาย

ข่าวประชาสัมพันธ์



วันนี้ (25 สิงหาคม 2567) ร้อยเอก ธรรมนัส พรหมเผ่า รัฐมนตรีว่าการกระทรวงเกษตรและสหกรณ์ พร้อมด้วย นายอรรถกร ศิริลัทธยากร รัฐมนตรีช่วยว่าการกระทรวงเกษตรและสหกรณ์ และคณะลงพื้นที่ติดตามสถานการณ์น้ำในพื้นที่จังหวัดสุโขทัย โดยมี นายชูชาติ รักจิตร อธิบดีกรมชลประทาน พร้อมด้วย นายสุริยพล นุชอนงค์ รองอธิบดีกรมชลประทาน นายเดช เล็กวิชัย รองอธิบดีกรมชลประทาน นายทวีวัฒน์ สืบสุขมันสกุล ผู้อำนวยการสำนักงานชลประทานที่ 4 และผู้เกี่ยวข้องร่วมลงพื้นที่และรายงานสถานการณ์น้ำ รวมถึงแนวทางการจัดการน้ำที่จะรับช่วงต่อมาจากจังหวัดแพร่และการป้องกันน้ำหลากในพื้นที่ ณ ประตุนะบายน้ำบ้านหาดสะพานจันทร์ อำเภอสวรรคโลก จังหวัดสุโขทัย

ปัจจุบันปริมาณน้ำที่ไหลมาจากจังหวัดแพร่ ได้ไหลมาถึงจังหวัดสุโขทัยแล้ว โดยที่สถานีวัดน้ำ Y.14A อ.ศรีสัชชนาลัย เมื่อช่วงเที่ยงที่ผ่านมา มีปริมาณน้ำไหลผ่าน 1,333 ลูกบาศก์เมตรต่อวินาที มีแนวโน้มเพิ่มสูงขึ้น ส่วนที่ตัวเมืองสุโขทัย สถานีวัดน้ำ Y.4 มีปริมาณน้ำไหลผ่าน 474 ลบ.ม.ต่อวินาที ต่ำกว่ากำแพงป้องกันตลิ่งประมาณ 30-40 เซนติเมตร ระดับน้ำแนวโน้มเพิ่มสูงขึ้นเช่นกัน



กรมชลประทาน ได้บริหารจัดการน้ำเหนือ โดยการหน่วงน้ำไว้ที่เหนือประตูระบายน้ำบ้านหาดสะพานจันทร์ อ.สวรรคโลก และใช้คลองหกบาท คลองยม่าน แม่น้ำยมสายเก่า และแม่น้ำน่าน ช่วยตัดยอดน้ำหลังก่อนที่จะเข้าสู่ตัวเมืองสุโขทัย พร้อมควบคุมการระบายน้ำผ่าน ปตร.บ้านหาดสะพานจันทร์ ลงสู่แม่น้ำยมสายหลัก ให้เกิดผลกระทบน้อยที่สุด นอกจากนี้ ได้ระดมกำลังพลนำกระสอบทรายมาเสริมแนวป้องกันริมตลิ่งแม่น้ำยม โดยทำงานร่วมกับหน่วยงานท้องถิ่นและประชาชนในพื้นที่อย่างเข้มข้น เพื่อป้องกันไม่ให้เกิดผลกระทบเพิ่มเติม พร้อมติดตั้งเครื่องสูบน้ำและเครื่องผลักดันน้ำอีกหลายจุดในพื้นที่จังหวัดสุโขทัย เร่งระบายน้ำออกจากพื้นที่น้ำท่วมซึ่งตลอดเวลา รวมถึงนำเครื่องจักรเครื่องมือเข้าไปกำจัดสิ่งกีดขวางทางน้ำ ตักเศษซากวัชพืชที่ลอยมากับน้ำ เพื่อเพิ่มประสิทธิภาพในการระบายน้ำให้ดียิ่งขึ้นด้วย หวังลดผลกระทบที่จะเกิดขึ้นกับประชาชนให้มากที่สุด

ในการนี้ รัฐมนตรีว่าการกระทรวงเกษตรและสหกรณ์ ได้เน้นย้ำให้ทุกหน่วยงานที่เกี่ยวข้องร่วมมือกันอย่างใกล้ชิดในการดำเนินการช่วยเหลือประชาชน ทั้งส่วนกลางและหน่วยงานท้องถิ่น เพื่อให้การช่วยเหลือเป็นไปอย่างมีประสิทธิภาพ ลดผลกระทบที่จะเกิดขึ้นให้มากที่สุด เนื่องจากระดับน้ำแม่น้ำยมยังไม่พ้นวิกฤต เพราะในช่วงต้นเดือนกันยายนนี้ ร่องมรสุมยังคงมีอยู่ ทั้งนี้ ได้กำชับให้กรมชลประทานบริหารจัดการน้ำอย่างเข้มงวด ควบคุมสถานการณ์จนกว่าจะคลี่คลาย







มั่นคง ตรงไป ตรงมา

แนวหน้า

วันจันทร์ ที่ 26 สิงหาคม พ.ศ. 2567



คอลัมน์ - ข่าวเด่น พระราชสำนัก การเมือง โลกธุรกิจ อาชญากรรม กทม. ในประเทศ เกษตร



'รมช.อรรถกร'ติดตามการสถานการณ์น้ำและแนวทางป้องกันน้ำหลาก จ.สุโขทัย

วันอาทิตย์ ที่ 25 สิงหาคม พ.ศ. 2567, 14.42 น.

'รมช.อรรถกร'ติดตามการสถานการณ์น้ำและแนวทางป้องกันน้ำหลาก จ.สุโขทัย

เมื่อวันที่ 24 ส.ค.2567 ที่ประตูระบายน้ำบ้านหาดสะพานจันทร์ อ.สวรรคโลก จ.สุโขทัย นายอรรถกร ศิริลัทธยากร รัฐมนตรีช่วยว่าการกระทรวงเกษตรและสหกรณ์ และคณะ ลงพื้นที่ติดตามสถานการณ์น้ำในพื้นที่จังหวัดสุโขทัย โดยมี นายสุริยพล นุชอนงค์ รองอธิบดีกรมชลประทาน พร้อมด้วย นายทวีวัฒน์ สืบสุขมันัสกุล ผู้อำนวยการสำนักงานชลประทานที่ 4 นายทรงพล สวยสม ผู้อำนวยการสำนักเครื่องจักรกล นายโสภัญญ์ ศรีสว่างวรกุล ผู้อำนวยการโครงการชลประทานสุโขทัย และผู้เกี่ยวข้อง ร่วมลงพื้นที่ในครั้งนี้ด้วย เพื่อติดตามการจัดจราจรน้ำที่กรมชลประทานได้วางแผนรับมือไว้ก่อนหน้านี้ ซึ่งปัจจุบันปริมาณน้ำจากจังหวัดแพร่ กำลังทยอยไหลลงมาสู่จังหวัดสุโขทัย โดยเมื่อเวลา 20.00 น. ที่สถานีวัดน้ำ Y.14A อ.ศรีสัชชนาลัย ซึ่งเป็นด่านแรก มีปริมาณน้ำไหลผ่าน 1,135 ลูกบาศก์เมตรต่อวินาที แนวโน้มเพิ่มสูงขึ้นต่อเนื่อง กรมชลประทานได้จัดจราจรน้ำโดยทำการหน่วงน้ำไว้ที่เหนือประตูระบายน้ำบ้านหาดสะพานจันทร์ อ.สวรรคโลก และใช้คลองหกบาท คลองยม น่าน และแม่น้ำน่าน ช่วยตัดยอดน้ำหลากก่อนที่จะเข้าสู่ตัวเมืองสุโขทัย พร้อมควบคุมการระบายผ่าน ปตร.บ้านหาดสะพานจันทร์ ให้ไม่เกิน 800 ลบ.ม.ต่อวินาที ควบคู่ไปกับการผันน้ำเข้าคลองที่เชื่อมกับแม่น้ำยมสายหลักในเกณฑ์ที่เหมาะสม เพื่อลดปริมาณน้ำที่จะไหลลงสู่พื้นที่ด้านท้ายน้ำ

นอกจากนี้ กรมชลประทาน ยังได้เสริมคันบริเวณพื้นที่ลุ่มต่ำและริมตลิ่งแม่น้ำยมหลายจุด เพื่อป้องกันน้ำล้นตลิ่ง อาทิ บริเวณสะพานสิริปัญญารัตน์ อ.ศรีสำโรง บริเวณ ต.ปากแคว อ.เมืองสุโขทัย บริเวณ ต.ในเมือง อ.สวรรคโลก เป็นต้น พร้อมติดตั้งเครื่องสูบน้ำ เพื่อพร่องน้ำในคลอง รวมถึงการระบายน้ำออกจากพื้นที่น้ำท่วมขังตลอดเวลา ลดผลกระทบกับประชาชนให้มากที่สุด นอกจากนี้ ยังได้นำเครื่องจักรเครื่องมือเข้าไปดำเนินการกำจัดสิ่งกีดขวางทางน้ำ ตักเศษซากวัชพืชที่ลอยมากับน้ำ เพื่อเพิ่มประสิทธิภาพในการระบายน้ำให้ดียิ่งขึ้นด้วย

ในการนี้ รัฐมนตรีช่วยว่าการกระทรวงเกษตรและสหกรณ์ ได้กำชับให้กรมชลประทานเร่งสำรวจความพร้อมของ ปตร.หกบาท ปตร.ตะคร้อ ปตร.ยมเก่า ปตร.คลองน้ำไหล และ ปตร.คอรุม เพื่อระบายน้ำลงสู่แม่น้ำน่านต่อไป พร้อมสั่งการให้ขจัดสิ่งกีดขวางในลำน้ำ สำรอง ปตร.ทุกบานให้สามารถใช้งานได้ รวมทั้งให้ใช้โดรนบินสำรวจการไหลของน้ำและฝายระวัง โดยเตรียมรายงาน ร้อยเอก ธรรมนัส พรหมเผ่า รัฐมนตรีว่าการกระทรวงเกษตรและสหกรณ์ ซึ่งจะลงพื้นที่จ.สุโขทัยในวันที่ 25 ส.ค.2567 ต่อไป









'อรรธกร'ชวนขึ้นทะเบียนปรับปรุงข้อมูลเกษตรกรรับสิทธิฯ

นายอรรธกร ศิริวิทย์ธยากร รักษาการรมช.เกษตรและสหกรณ์ เป็นประธานเปิดโครงการขึ้นทะเบียนและปรับปรุงทะเบียนเกษตรกร ปี 2567 โดยมีนายประยูร อินสกุล ปลัดกระทรวงเกษตรฯ ผู้บริหารกระทรวงเกษตรฯ เข้าร่วม มีวัตถุประสงค์เพื่อให้เกษตรกรทั่วประเทศได้รับผลประโยชน์สูงสุดจากภาครัฐ จากการนำข้อมูลทางการเกษตรมาประมวลผลและวิเคราะห์ให้เกิดข้อมูลสารสนเทศด้านการเกษตรในภาพรวมของประเทศ ซึ่งได้รับความร่วมมือจากภาคีเครือข่าย อาทิ กระทรวงมหาดไทย สำนักงานพัฒนาเทคโนโลยีอวกาศและภูมิสารสนเทศ (องค์การมหาชน) (GISTDA) สำนักงานสถิติแห่งชาติ ธนาคารเพื่อการเกษตรและสหกรณ์การเกษตร ศูนย์เทคโนโลยีอิเล็กทรอนิกส์และคอมพิวเตอร์แห่งชาติ (NECTEC) สำนักงานส่งเสริมเศรษฐกิจดิจิทัล (DEPA) สำนักงานพัฒนารัฐบาลดิจิทัล (องค์การ

มหาชน) (DGA) สมาคมประกันวินาศภัยไทย และบริษัท ไทยคม จำกัด (มหาชน) เป็นต้น โดยสามารถนำไปพัฒนาช่องทางตลาดและเศรษฐกิจให้เกษตรกรมีความเป็นอยู่ที่ดียิ่งขึ้น

“กระทรวงเกษตรฯ มีภารกิจขับเคลื่อนนโยบายด้านการเกษตรสู่ความสำเร็จตามนโยบายตลาดนำ นวัตกรรมเสริม เพิ่มรายได้ของรัฐบาล โดยมุ่งลดต้นทุน เพิ่มผลผลิต และสร้างมูลค่าเพิ่ม ซึ่งโครงการขึ้นทะเบียนและปรับปรุงทะเบียนเกษตรกร ปี 2567 จะเป็นประโยชน์แก่เกษตรกรให้ได้รับการสนับสนุนจากโครงการภาครัฐ และได้รับความช่วยเหลือเมื่อเกิดภัยพิบัติทางธรรมชาติ อีกทั้งสามารถนำข้อมูลไปวางแผนการเพาะปลูกในฤดูกาลถัดไป ซึ่งข้อมูลการลงทะเบียนฯ ทางภาครัฐจะนำไปพัฒนาต่อยอดให้เกิดการยกระดับคุณภาพชีวิตเกษตรกรให้มีรายได้เพิ่มขึ้น 3 เท่าใน 4 ปี” นายอรรธกร กล่าว

ปัจจุบันมีเกษตรกรที่ขึ้นทะเบียนกับกรมส่งเสริมการเกษตรทั้งสิ้น 17.9 ล้านราย แบ่งเป็น เกษตรกร 8.9 ล้านครัวเรือน และสมาชิกครัวเรือน 11 ล้านราย โดยในปี 2566 มีเกษตรกรปรับปรุงข้อมูลกิจกรรมการเกษตร 6 ล้านครัวเรือน พื้นที่ 147 ล้านไร่ (นับพื้นที่แบบสะสม) กระทรวงเกษตรฯ จึงขอเชิญชวนพี่น้องเกษตรกรไทยที่ทำการเพาะปลูกแล้ว 15 วัน แจ้งขึ้นทะเบียนและปรับปรุงทะเบียนเกษตรกรทุกครั้งที่มีการเพาะปลูก ไม้ผลหรือไม้ยืนต้น ปลูกแล้ว 30 วัน หากยังยืนยันต้นให้แจ้งปรับปรุงข้อมูลทุกปีรอบการขึ้นทะเบียนให้ตรงตามความเป็นจริง เพื่อรักษาสิทธิ์และโอกาสที่จะได้รับการช่วยเหลือจากภาครัฐ โดยสามารถแจ้งได้ที่ ศูนย์บริการเกษตรกรพิรุณราช สำนักงานเกษตรอำเภอทุกแห่ง หรือเกษตรกรดำเนินการด้วยตนเองทางระบบออนไลน์ ผ่านระบบ e-Form ที่เว็บไซต์ <https://efarmer.doae.go.th> และแอปพลิเคชัน Farmbook



🏠 **คอลัมน์** - ข่าวเด่น พระราชสำนัก การเมือง โลกธุรกิจ อาชญากรรม กทม. ในประเทศ เกษตร ต่างประเทศ



ที่ปรึกษาผลักดันโครงการ สร้างอ่างเก็บน้ำแม่สะปืดที่ลำพูน

วันจันทร์ ที่ 26 สิงหาคม พ.ศ. 2567, 06.00 น.

Tag :

นายบุญสิงห์ วรินทร์รักษ์ ที่ปรึกษา รมว.เกษตรและสหกรณ์ ลงพื้นที่ติดตามการดำเนินโครงการอ่างเก็บน้ำแม่สะปืด อันเนื่องมาจากพระราชดำริ จ.ลำพูน โดยมี นายประกอบ ยอดยา นายอำเภอแม่ทา ผู้บริหารองค์กรปกครองส่วนท้องถิ่น เกษตรกร กำนัน ผู้ใหญ่บ้าน ประชาชนในพื้นที่ และหน่วยงานที่เกี่ยวข้อง เข้าร่วม โดยโอกาสนี้ที่ปรึกษาฯ พร้อมคณะ ได้พบปะกับพี่น้องเกษตรกรและประชาชนที่มารอยื่นหนังสือถึง รมว.เกษตรฯ เพื่อช่วยผลักดันโครงการดังกล่าวให้เกิดผลสำเร็จ และลงพื้นที่บริเวณจุดจัดทำโครงการอ่างเก็บน้ำแม่สะปืด อันเนื่องมาจากพระราชดำริ

นายบุญสิงห์กล่าวว่า การลงพื้นที่ติดตามครั้งนี้เพื่อติดตามและผลักดันโครงการฯ ให้เกิดการขับเคลื่อนโดยเร็ว พร้อมกับประชุมหารือร่วมกับหน่วยงานที่เกี่ยวข้อง เพื่อให้ทราบถึงปัญหา อุปสรรคในการดำเนินงาน โดยเร่งดำเนินการในส่วนที่ยังไม่ได้ดำเนินการให้แล้วเสร็จ พร้อมจัดทำแผนในปี 2569 เพื่อประโยชน์ของพี่น้องประชาชนในพื้นที่ ทั้งนี้ จะมีการดำเนินการและออกแบบใหม่และเริ่มก่อสร้างในปีงบประมาณปี 2569 โดยใช้ระยะเวลาในการก่อสร้างประมาณ 3 ปี จึงแล้วเสร็จ

สำหรับโครงการอ่างเก็บน้ำแม่สะปืดอันเนื่องมาจากพระราชดำริ จ.ลำพูน ตั้งอยู่พื้นที่บ้านแม่สะปืด หมู่ 2 ต.ทาสบเส้า อ.แม่ทา จ.ลำพูน โดยเมื่อวันที่ 19 กุมภาพันธ์ 2532 พระบาทสมเด็จพระบรมชนกาธิเบศร มหาภูมิพลอดุลยเดชมหาราช บรมนาถบพิตร ทรงพระกรุณาโปรดเกล้าฯ ให้เจ้าหน้าที่กรมชลประทาน และสำนักงานเลขาธิการ กปร.เข้าเฝ้าฯ ณ พระตำหนักภูพิงคราชนิเวศน์ จ.เชียงใหม่ พระราชทานพระราชดำริเกี่ยวกับงานพัฒนาแหล่งน้ำในกลุ่มน้ำสาขาแม่ทา ที่สมควรดำเนินการ ได้แก่ น้ำแม่ขนาด น้ำแม่เมย และน้ำแม่สะปืด ซึ่งมีทำเลที่เหมาะสมในการก่อสร้างโครงการอ่างเก็บน้ำ โดยจะสามารถเก็บกักไว้ช่วยเหลือพื้นที่เพาะปลูกของราษฎรในเขตลุ่มน้ำแม่ทา ได้ จึงสมควรพิจารณาวางโครงการและก่อสร้างอ่างเก็บน้ำโดยด่วนตามความเหมาะสม

ต่อมาวันที่ 10 พฤศจิกายน 2539 สำนักราชเลขาธิการ ได้มีหนังสือถึงอธิบดีกรมชลประทาน เรื่องขอพระราชทานอ่างเก็บน้ำแม่สะปืด กรณีนายอินแสง จินมัยชา ผู้ใหญ่บ้านหมู่ 2 ต.ทาสบเส้า อ.แม่ทา จ.ลำพูน ถวายฎีกาขอพระราชทานก่อสร้างอ่างเก็บน้ำแม่สะปืด และได้นำความถวายบังคมทูลฯ ทรงพระกรุณาโปรดเกล้าฯ รับโครงการก่อสร้างอ่างเก็บน้ำแม่สะปืด ไว้เป็นโครงการอันเนื่องมาจากพระราชดำริ ตามหนังสือที่ รล.0005/20051 ลงวันที่ 10 พฤศจิกายน 2539

กรมชลประทาน จึงดำเนินการจัดการศึกษาเล่มวางโครงการแล้วเสร็จเมื่อเดือนมกราคม 2541 ต่อมาได้รายงานศึกษาผลกระทบสิ่งแวดล้อม (EIA) แล้วเสร็จ เมื่อเดือนกรกฎาคม 2552 ผ่านความเห็นชอบจาก คชก.เมื่อเดือนธันวาคม 2554 และเริ่มดำเนินการก่อสร้างในปีงบประมาณ 2569 ปัจจุบันอยู่ระหว่างการเตรียมความพร้อมในส่วนของการขออนุญาตใช้พื้นที่จากกรมอุทยานแห่งชาติฯ กรมป่าไม้

ผู้ช่วยฯรวมวงถก คกก.ติดตามงานฯ เกษตรพื้นที่ระนอง พร้อมรับฟังปัญหา

ดร.ณมาฉิตา กลับบ้านเกาะ ผู้ช่วยรัฐมนตรีประจำกระทรวงเกษตรและสหกรณ์ พร้อมคณะ ประชุมร่วมกับคณะอนุกรรมการติดตามและขับเคลื่อนงานด้านการเกษตรและสหกรณ์ ที่ จ.ระนอง ครั้งที่ 1/2567 โดยมีนายสมควร ทองสุกใส คณะที่ปรึกษา รมว.เกษตรฯ เป็นประธานคณะอนุกรรมการฯ นายธานีร์ โต้ะหมัด เกษตรและสหกรณ์จังหวัดระนอง คณะอนุกรรมการและเลขานุการต้อนรับ

นอกจากนี้ ดร.จอมขวัญ ได้ลงพื้นที่ติดตามการดำเนินงานตามข้อสั่งการของ ร.อ.ธรรมนัส พรหมเผ่า รักษาการรมว.เกษตรฯ 3 จุด ดังนี้ 1.แปปลากิจ

ไพศาล หมู่ 1 ต.ปากน้ำ อ.เมือง จ.ระนอง เพื่อรับฟังปัญหาความเดือดร้อนจากผู้ประกอบการธุรกิจด้านประมง 3 กลุ่ม ได้แก่ สมาคมประมง ชมรมแปปลา และชมรมผู้เลี้ยงกุ้ง จ.ระนอง โดยมีข้อหารือใน 4 กรอบ ประกอบด้วย (1) การรับซื้อเรือจากภาครัฐ (2) ประกาศกรมประมง ลงวันที่ 7 พฤษภาคม 2567 เรื่อง กำหนดหลักเกณฑ์ วิธีการ และเงื่อนไขในการขออนุญาตและการอนุญาตนำเข้าสัตว์น้ำหรือผลิตภัณฑ์สัตว์น้ำ (ฉบับที่ 3) พ.ศ.2567 (3) พื้นที่เช่าของชมรมแปปลาและสมาคมประมง และ (4) การติดตามความก้าวหน้าตามข้อสั่งการ

2.โครงการอ่างเก็บน้ำห้วยธารสะอาดพร้อมระบบส่งน้ำ ต.ลำเลียง อ.กระบุรี จ.ระนอง และ 3.กลุ่มแปลงใหญ่มังคุด หมู่ 8 ต.น้ำจืด อ.กระบุรี จ.ระนอง (มังคุดน้ำดกบกราย) ภายใต้งานขับเคลื่อนงานสินค้าเกษตรและบริการมูลค่าสูง “1 ท้องถิ่น 1 สินค้าเกษตรมูลค่าสูง”

'ธนดล'ตรวจวีรสารทรูกล้ำที่ดินสปก.

นายธนดล สุวัฒน์ฤทธิ์ อดีตรัฐมนตรีว่าการกระทรวงเกษตรและสหกรณ์ ในฐานะประธานคณะกรรมการขับเคลื่อนการตรวจสอบและพิจารณาความผิดเกี่ยวกับผู้ได้รับการจัดที่ดินและผู้ถือครองที่ดินโดยมิชอบในเขตปฏิรูปที่ดิน กล่าวภายหลังนำกำลังเจ้าหน้าที่ 4 หน่วยงาน ประกอบด้วย กรมสอบสวนคดีพิเศษ สำนักงาน ปปง. สำนักงาน ป.ป.ท.และตำรวจ บก.ปปป.ตรวจสอบวีรสารแห่งหนึ่งใน จ.สระบุรี ซึ่งเข้าข่ายรุกล้ำที่ดินในเขตปฏิรูปที่ดิน อ.มวกเหล็ก จ.สระบุรี เมื่อเร็วๆ นี้ ว่าการลงพื้นที่ครั้งนี้เป็นการขับเคลื่อนการตรวจสอบที่ดิน ส.ป.ก. ที่นายทุนรายใหญ่สวมสิทธิผิดกฎหมาย โดยในส่วนของวีรสาร

ดังกล่าว ครอบคลุมพื้นที่ประมาณ 100 ไร่ มีสิ่งปลูกสร้างในที่ดินและมีบางส่วนเข้าข่ายผิดระเบียบและหลักเกณฑ์ของ ส.ป.ก.หลังจากตรวจสอบ พบว่ามีพื้นที่ในเขตปฏิรูปที่ดินบางส่วนไม่ได้ทำตามวัตถุประสงค์การใช้ที่ดิน ส.ป.ก.โดยเจ้าหน้าที่ ส.ป.ก.สระบุรี ชี้แจงกับผู้ดูแลวีรสาร และจะทำหนังสือแจ้งเตือนเป็นลายลักษณ์อักษรให้ปรับปรุงพื้นที่ให้ตรงตามวัตถุประสงค์ของการจัดที่ดินต่อไป จากนั้นได้แจ้งความที่ สก.มวกเหล็ก จ.สระบุรี

สำหรับคณะกรรมการขับเคลื่อนการตรวจสอบและพิจารณาความผิดเกี่ยวกับผู้ได้รับการจัดที่ดินและผู้ถือครองที่ดินโดย

มิชอบในเขตปฏิรูปที่ดิน แต่งตั้งเมื่อวันที่ 26 เมษายน 2567 มีอำนาจหน้าที่ให้คำปรึกษาและพิจารณาความผิดเกี่ยวกับการถือครองที่ดินและใช้ประโยชน์ในที่ดินโดยมิชอบ ตามที่ ส.ป.ก.ส่งมาเพื่อให้ความเห็นในการดำเนินการเกี่ยวกับความผิดที่เกี่ยวกับการถือครองที่ดินโดยมิชอบในเขตปฏิรูปที่ดิน เพื่อให้ ส.ป.ก.ส่งมอบให้ ปปง. หรือหน่วยงานที่เกี่ยวข้อง พิจารณาดำเนินคดีแพ่งและอาญาต่อไป ตลอดจนทำงานร่วมกับสำนักงานตำรวจแห่งชาติ และ ปปง.ในการสืบสวนสอบสวน ร้องทุกข์กล่าวโทษ ข้าราชการ หรือผู้ได้รับการจัดที่ดินและผู้ถือครองที่ดินในเขตปฏิรูปที่ดิน เมื่อพบการกระทำความผิดอาญา



SUSTAINABLE DAILY
พลิกโฉมซาเล้งรับกฏพลาสติก
หน้า 9



พลิกโฉม 'ซาเล้ง - ร้านรับซื้อของเก่า' สร้างเศรษฐกิจหมุนเวียน ต้องรับรบทกติกามลพิษพลาสติกโลกปี68

Sustainable Talk



โครงการความร่วมมือภาครัฐ ภาคธุรกิจ ภาคประชาสังคม เพื่อจัดการพลาสติกและขยะอย่างยั่งยืน (PPP Plastics) ภายใต้การนำขององค์กรธุรกิจเพื่อการพัฒนาอย่างยั่งยืน (TBCSD) ร่วมกับกลุ่มอุตสาหกรรมพลาสติก สภา

อุตสาหกรรมแห่งประเทศไทย และองค์กรภาคีเครือข่ายจากทุกภาคส่วนที่เป็นผู้นำด้านการกำหนดนโยบายและกิจกรรมที่เกี่ยวข้องกับการจัดการพลาสติกของประเทศไทย ได้ร่วมเปิดตัวโครงการยกระดับมาตรฐานซาเล้งและร้านรับซื้อของเก่า และการเสวนาหัวข้อการเตรียมพร้อมของประเทศไทยในการเข้าร่วมข้อตกลงระหว่างประเทศด้านมลพิษจากพลาสติก

"ภราดร จุลชาติ" ประธาน PPP Plastics เปิดเผยว่า PPP Plastics ได้ดำเนินการเพื่อส่งเสริมการจัดการขยะอย่างยั่งยืนด้วยหลักเศรษฐกิจหมุนเวียนอย่างต่อเนื่องมากกว่า 6 ปี ทั้งในระดับ

นโยบายและการปฏิบัติเชิงพื้นที่อย่างเป็นรูปธรรม เพื่อร่วมส่งเสริมการขับเคลื่อนประเทศไทยไปสู่เศรษฐกิจและสังคมที่เป็นมิตรกับสิ่งแวดล้อม และสนับสนุนให้บรรจุเป้าหมายในการลดขยะพลาสติกทะเลลงไม่ต่ำกว่า 50% ภายในปี 70 ภายใต้การดำเนินการ 6 ด้านหลัก ได้แก่ 1.ด้านนโยบาย 2. ด้านโครงสร้างพื้นฐาน 3. ด้านนวัตกรรม 4. ด้านการศึกษาและการสื่อสาร 5. จัดทำฐานข้อมูล 6. บริหารจัดการงบประมาณ

ยกระดับฐานข้อมูลซาเล้ง

“ภรณ์ กองอมรวิญญู”

PPP Plastics Communication Taskforce Leader กล่าวว่า PPP Plastics มุ่งมั่นที่จะสร้างรากฐานที่จำเป็นสำหรับการสร้างระบบนิเวศเพื่อให้เกิดการหมุนเวียนของพลาสติก ปีนี้ได้เปิดตัวโครงการยกระดับมาตรฐานซาเล้งและร้านรับซื้อของเก่า โดยมีผู้บริหารจากองค์กรภาคีเครือข่ายที่ร่วมขับเคลื่อนโครงการฯ เช่น หน่วยบริหารและจัดการทุน ด้านการเพิ่มความสามารถในการแข่งขันของประเทศ สถาบันสิ่งแวดล้อมไทย PPP Plastics กรมควบคุมมลพิษกรุงเทพมหานคร องค์การบริหารส่วนจังหวัดระยอง สมาคมซาเล้งและร้านรับซื้อของเก่า และองค์กรภาคีธุรกิจที่ร่วมสนับสนุนการดำเนินงานโครงการฯ ได้แก่ บมจ. เอสซีจี เคมิคอลส์, กลุ่มบริษัท ดาว ประเทศไทย, บริษัท เติ๊ดตราแพ็ค (ประเทศไทย), บริษัท ยูนิลีเวอร์ ไทยเทรคดิง, บริษัท ไทยน้ำทิพย์ คอร์ปอเรชั่น เพื่อพัฒนาศักยภาพให้กับซาเล้งและร้านรับซื้อของเก่าในด้านเศรษฐกิจ สังคม และสิ่งแวดล้อม

สำหรับโครงการยกระดับมาตรฐานซาเล้งและร้านรับซื้อของเก่า เพื่อพัฒนาระบบฐานข้อมูลและการลงทะเบียนทั้งซาเล้ง



และร้านรับซื้อของเก่า ยกระดับมาตรฐานของซาเล้งและร้านรับซื้อของเก่า ด้านความปลอดภัย อาชีวอนามัย วิชาชีพ การดำเนินธุรกิจและสิ่งแวดล้อม รวมถึงให้เครื่องมือ อุปกรณ์และสร้างสถานที่ทำงานเพื่อให้เกิดการดำเนินงานอย่างมีประสิทธิภาพ พัฒนาหลักสูตรฝึกอบรม และคู่มือการเสริมสร้างศักยภาพซาเล้ง ขับเคลื่อนร้านรับซื้อ



ของเก่ากับศูนย์คัดแยกและจัดการวัสดุ โดยตั้งเป้าจะมี
ซาเล้งมาขึ้นทะเบียนและอบรม 300 รายในพื้นที่กรุงเทพฯ
และเขตพัฒนาพิเศษภาคตะวันออก (อีอีซี) จะเห็นผล
ชัดเจนปี 68

ซาเล้งไม่ได้ตกโลกบับไซบี 68

ด้าน "ปริญาพร สุวรรณเกษ" อธิบดีกรมควบคุมมลพิษ
กล่าวว่า มลพิษจากพลาสติก เป็นปัญหาสิ่งแวดล้อมที่ปัจจุบันโลก
กำลังให้ความสำคัญ รองจากเรื่องของการเปลี่ยนแปลงสภาพภูมิ
อากาศ ซึ่งปี 68 องค์การสหประชาชาติกำลังให้มือนโยบายมลพิษ
พลาสติกขึ้น และอาจจะมีผลกระทบต่อภาคอุตสาหกรรมผู้ผลิต
พลาสติก ที่จะต้องมีการผลิตพลาสติกที่เป็นมิตรกับสิ่งแวดล้อม
ผู้จำหน่ายที่จะต้องเริ่มมีการจำกัดหรือควบคุมการแจกจ่ายบรรจุ
ภัณฑ์หรือผลิตภัณฑ์พลาสติกแบบใช้ครั้งเดียว นอกจากนี้ผู้บริโภค
จะต้องมีความตระหนักในการใช้พลาสติกอย่างรู้คุณค่า และแยก
ประเภทขยะให้ถูกต้อง รวมทั้งผู้เก็บรวบรวมขยะที่จะต้องนำกลับ
คืนขยะรีไซเคิลทุกประเภทเหล่านี้เพื่อนำเข้าสู่ระบบรีไซเคิลตาม
หลักเศรษฐกิจหมุนเวียนต่อไป

"วิจารณ์ สิมาฉายา" ผู้อำนวยการสถาบันสิ่งแวดล้อมไทย
และเลขาธิการองค์กรธุรกิจเพื่อการพัฒนาอย่างยั่งยืน กล่าวว่า
PPP Plastics พร้อมเดินหน้าสร้างระบบเศรษฐกิจหมุนเวียน
ของพลาสติกให้เกิดขึ้นในประเทศไทยอย่างเป็นรูปธรรม รวมทั้ง
ตอบสนองต่อทิศทางนโยบายทั้งระดับประเทศและระดับโลกที่
เกี่ยวข้อง เช่น กฎหมายบรรจุภัณฑ์อย่างยั่งยืน (EPR) กฎหมาย
เศรษฐกิจหมุนเวียน มาตรฐาน PCR และข้อตกลงระหว่าง
ประเทศ โดยในการขับเคลื่อนงานในอนาคต PPP Plastics จะ
จัดตั้งเป็นสมาคม PPP Plastics เพื่อให้สามารถเดินหน้าได้อย่าง
มีประสิทธิภาพมากขึ้น

ขยะพลาสติกขาดกรรด์วงทะเล

"ปิ่นลัดด์ สุรัสวดี" อธิบดีกรมทรัพยากรทางทะเลและ
ชายฝั่ง ระบุว่า ทะเลและชายฝั่งเป็นแหล่งของทรัพยากรทาง
ทะเลที่สำคัญ แต่ปัจจุบันมนุษย์ได้สร้างมลพิษ โดยเฉพาะขยะ
ทะเลชนิดขยะพลาสติกที่ส่งผลกระทบต่อทัศนียภาพ สิ่ง

แวดล้อม และทรัพยากรทาง
ทะเล เช่น แนวปะการัง แหล่ง
หญ้าทะเล สัตว์ทะเลชนิด
ต่าง ๆ ทั้งเต่าทะเล โลมา วาฬ
และพะยูน รวมถึงสัตว์ทะเลที่
เป็นอาหารของมนุษย์ ขยะ
พลาสติกเหล่านี้จะกลายเป็น
ไมโครพลาสติกซึ่งจะส่งผล
กระทบต่อสุขภาพของมนุษย์
ต่อไป ในสถานการณ์ปัจจุบัน
ทรัพยากรธรรมชาติและสิ่ง
แวดล้อมไม่สามารถรอเวลาได้
หน่วยงานต่าง ๆ ต้องลงมือ

ปฏิบัติและจัดการอย่างเป็นรูปธรรมแบบบูรณาการเพื่อให้การแก้
ปัญหาขยะพลาสติกประสบความสำเร็จและยั่งยืน

"ฐิติธัม พงศ์พางาม" ประธานกลุ่มอุตสาหกรรม
พลาสติก สภาอุตสาหกรรมแห่งประเทศไทย กล่าวว่า ภาค
ธุรกิจไม่สามารถมองประเด็นด้านสิ่งแวดล้อมด้วยมุมมอง
เชิงธุรกิจเพียงอย่างเดียว เราทุกคนต่างตระหนักว่าเป็นความ
รับผิดชอบที่จะช่วยกันดูแลและแก้ปัญหาสิ่งแวดล้อม การ
พยายามแก้ปัญหาเรื่องพลาสติกโดยการใช้วัสดุอื่นมาทดแทน
ยังไม่จำเป็นทางออกที่ยั่งยืน แต่กระบวนการรีไซเคิลและการ
ผลักดันให้เกิดการหมุนเวียนของพลาสติกก็ถือคำตอบของปัญหา
เหล่านี้



สวนยาง 4.3 หมื่นไร่บำรุง 7 ปี คาดขายคาร์บอนเครดิตได้ 390 ล้านบาท



กระทรวงเกษตรและสหกรณ์ ให้ความสำคัญในเรื่องการขับเคลื่อนภารกิจเพื่อลดก๊าซเรือนกระจกรองรับการเปลี่ยนแปลงของสภาพภูมิอากาศ

การยางแห่งประเทศไทย(กยท.) ได้ร่วมลงนามบันทึกข้อตกลงความร่วมมือ "การพัฒนาโครงการบริหารจัดการคาร์บอนเครดิต" กับองค์การบริหารจัดการก๊าซเรือนกระจก (องค์การมหาชน) หรือ อบก. เป็นการเปิด

โอกาสในการสร้างรายได้เพิ่มเติมให้แก่เกษตรกรผู้ปลูกยางพารา ให้สามารถนำต้นยางพาราที่อยู่ในพื้นที่สวนยางเข้าสู่กระบวนการซื้อขายแลกเปลี่ยนคาร์บอนเครดิตได้ควบคู่ไปกับการอนุรักษ์สิ่งแวดล้อม และยกระดับคุณภาพชีวิตให้แก่เกษตรกรชาวสวนยางให้มีความเข้มแข็งมากยิ่งขึ้นอีกด้วย

"ที่ผ่านมา กยท. ได้ดำเนินโครงการบริหารจัดการคาร์บอนเครดิตและยื่น

ขึ้นทะเบียนโครงการนำร่องกับ อบก. มีชาวสวนยางในพื้นที่จ.จันทบุรี จ.เลย และ จ.สุราษฎร์ธานี เข้าร่วมจำนวน 2,299 ราย โดยมีพื้นที่สวนยางที่เข้าร่วมแล้วกว่า 43,481 ไร่โดยคาดว่าจะการดำเนินโครงการนำร่องในช่วง 7 ปีจะสามารถสะสมปริมาณคาร์บอนเครดิตได้กว่า 1.3 ล้านตันคาร์บอนไดออกไซด์เทียบเท่า (tCO2eq) คิดเป็นมูลค่ากว่า 390 ล้านบาท และในอนาคต กยท. ตั้งเป้าหมายในการดำเนินโครงการคาร์บอนเครดิตให้ครอบคลุมพื้นที่สวนยาง ทั้ง 20 ล้านไร่ทั่วประเทศภายในปี พ.ศ.2593"

'คลัง'มั่นใจผลกระทบไม่เท่าปี 54 'นิคมฯ-เกษตร' รับมือน้ำหลาก ระดมป้องกันท่วม'ลุ่มเจ้าพระยา'

“ท้องเที่ยวฯ” ออกมาตรการ เยียวยาผลกระทบน้ำท่วม

กรุงเทพธุรกิจ ● “คลัง”มั่นใจผลกระทบน้ำท่วมไม่เท่าปี 2554 เตรียมหารือแบงก์จัดแพ็คเกจช่วยผู้ประกอบการและประชาชนกรมชลประทาน สรุปข้อมูลเบื้องต้นหลักรับน้ำได้อีกมาก “เกษตร” ปรับแผนปลูกข้าวหน้าปีเก็บเกี่ยวเร็วขึ้นทั้งทุ่งบางระกำ ลุ่มเจ้าพระยาตอนล่างกนอ.สั่งนิคมฯ ทั่วประเทศ ตรวจสอบความพร้อมเชื่อมกันน้ำ “บ้านจัดสรร” เตรียมสภาพคล่องรับยอดขายลด “ท้องเที่ยวฯ” จ่อออกมาตรการเยียวยาน้ำท่วม

สถานการณ์น้ำท่วมในภาคเหนือที่ จ.เชียงราย จ.พะเยา จ.แพร่สร้างความกังวลถึงช่วงฤดูน้ำหลากในเดือนก.ย.-ต.ค.2567 ที่อาจส่งกระทบต่อเนื่องถึงลุ่มแม่น้ำเจ้าพระยา โดยกรมชลประทานได้ติดตามสถานการณ์น้ำอย่างใกล้ชิด เพื่อประเมินการบริหารจัดการน้ำร่วมกับหน่วยงานที่เกี่ยวข้อง

สำหรับสถานการณ์น้ำในเขื่อนสำคัญ ณ วันที่ 26 ส.ค.2567 ที่มีผลต่อลุ่มแม่น้ำเจ้าพระยาพบว่ายังสามารถรับปริมาณน้ำฝนเพิ่มเติมได้หลังจากนี้ ดังนี้

- 1.เขื่อนภูมิพล จ.ตาก ที่รับน้ำจากแม่น้ำปิง กักเก็บน้ำในปัจจุบัน 5,936 ล้าน ลบ.ม.คิดเป็น 45% ของความจุอ่าง มีน้ำใช้การได้ 2,136 ล้าน ลบ.ม. คิดเป็น 23% รับน้ำได้อีก 7,526 ล้าน ลบ.ม.
- 2.เขื่อนสิริกิติ์ จ.อุตรดิตถ์ ที่รับน้ำจากแม่น้ำน่าน กักเก็บน้ำในปัจจุบัน 6,674 ล้าน ลบ.ม.คิดเป็น 71% ของความจุอ่าง มีน้ำใช้การได้ 3,824 ล้าน ลบ.ม. คิดเป็น 58% รับน้ำได้อีก 2,836 ล้าน ลบ.ม.
- 3.เขื่อนแควน้อยบำรุงแดน จ.พิษณุโลก กักเก็บน้ำในปัจจุบัน 354 ล้าน ลบ.ม.คิดเป็น 38% ของความจุอ่าง มีน้ำใช้การได้ 311 ล้าน ลบ.ม. คิดเป็น 35% รับน้ำได้อีก 585 ล้าน ลบ.ม.

4.เขื่อนป่าสักชลสิทธิ์ จ.ลพบุรีกักเก็บน้ำในปัจจุบัน 281 ล้าน ลบ.ม.คิดเป็น 30% ของความจุอ่าง มีน้ำใช้การได้ 278 ล้าน ลบ.ม.คิดเป็น 29% รับน้ำได้อีก 679 ล้าน ลบ.ม.

นายสุรสีห์ กิตติมณฑล เลขาธิการสำนักงานทรัพยากรน้ำแห่งชาติ (สทนช.) กล่าวว่า มวลน้ำใน จ.เชียงราย และ จ.พะเยา ได้ระบายลงสู่เขื่อนสิริกิติ์และแม่น้ำโขง และส่วนที่เหลือเป็นปริมาณน้ำจากลุ่มน้ำยม

อ่านต่อหน้า 1 4

▶ ต่อจากหน้า 1 ระดม

ซึ่งปัจจุบันไหลผ่านอ.วังชิ้น จ.แพร่ อยู่ที่ 1,700 ลบ.ม.ต่อวินาที โดยได้เพิ่มการระบายน้ำลงคลองต่างๆ เพื่อลดปริมาณน้ำที่ไหลผ่าน จ.สุโขทัย อยู่ที่ราว 500 ลบ.ม.ต่อวินาที รวมทั้งจะผันน้ำส่วนหนึ่งไปทุ่งรับน้ำ และจะพิจารณาระบายน้ำในทุ่งลงไปสู่แม่น้ำน่าน เพื่อเตรียมพื้นที่รองรับฝนตกในช่วงต่อจากนี้

สำหรับมวลน้ำที่ไหลมารวมกันที่ จ.นครสวรรค์ จะควบคุมการระบายน้ำท้ายเขื่อนเจ้าพระยาให้อยู่ในอัตรา 700-1,000 ลบ.ม.ต่อวินาที ซึ่งจะกระทบพื้นที่ลุ่มต่ำนอกคันกันน้ำ จ.อ่างทอง จ.พระนครศรีอยุธยา จ.ชัยนาท และบางส่วนของ จ.สิงห์บุรี ซึ่งกรมชลประทานจะแจ้งเตือนการระบายน้ำให้ประชาชนทราบล่วงหน้าเพื่อเตรียมยกของขึ้นที่สูง

นอกจากนี้ ประเมินว่าจะไม่เกิดผลกระทบรุนแรงเหมือนอุทกภัยปี 2554 ที่มีปริมาณน้ำไหลผ่านท้ายเขื่อนเจ้าพระยามากกว่า 2,000 ลบ.ม.ต่อวินาที โดยสทนช. และหน่วยงานที่เกี่ยวข้องจะเฝ้าระวังพายุหมุนเขตร้อนตามที่กรมอุตุนิยมวิทยาคาดการณ์ว่ามีโอกาสเคลื่อนตัวเข้ามา 1-2 ลูก ในช่วงฤดูฝน

“คลัง”มั่นใจผลกระทบไม่เท่าปี 54

นายพิชัย ชุณหวชิร รักษาการรองนายกรัฐมนตรีและรัฐมนตรีว่าการกระทรวงการคลัง กล่าวว่า สถานการณ์น้ำท่วมไม่เป็นที่กังวลต่อเศรษฐกิจไทยมาก เพราะยังไม่รุนแรงเหมือนกับน้ำท่วมเมื่อปี 2554 และไม่ขยายเป็นวงกว้างถึงเมืองที่เป็นเขตเศรษฐกิจหลัก ซึ่งมั่นใจว่ารัฐบาลบริหารจัดการได้

รวมถึงกระทรวงการคลังจะหารือธนาคารเพื่อเตรียมแพ็คเกจช่วยเหลือผู้ได้รับผลกระทบจากน้ำท่วม เช่น การยืดหยุ่นลูกหนี้ 3-6 เดือน ซึ่งจะบรรเทาผลกระทบให้ลูกหนี้และช่วยให้ประชาชนไม่เดือดร้อนจากน้ำท่วมมากนัก

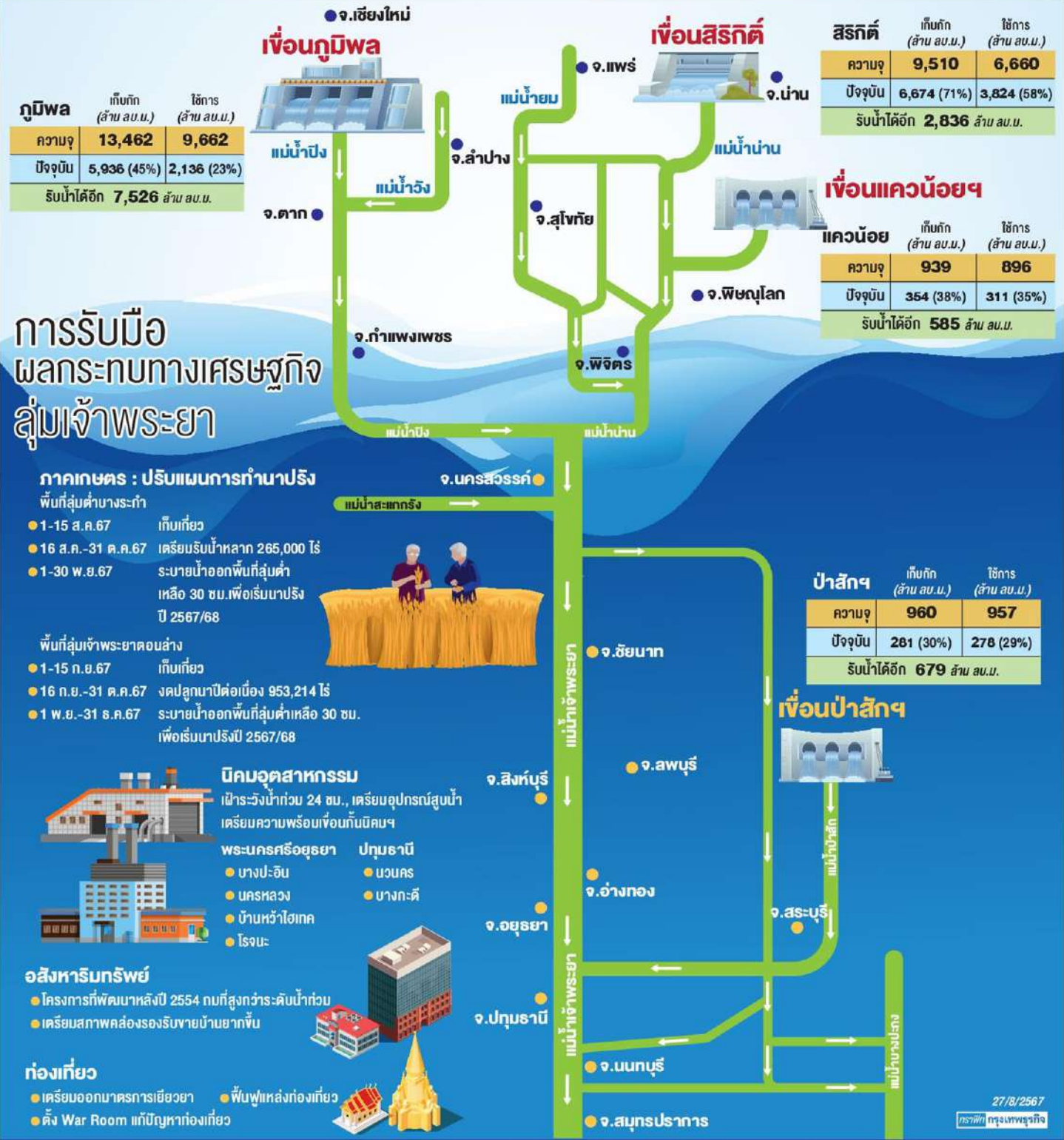
ปรับแผนปลูกข้าวลดผลกระทบ

รายงานข่าวจากกระทรวงเกษตรและสหกรณ์ระบุว่า การเตรียมรับสถานการณ์น้ำในปี 2567 ได้ปรับแผนการเพาะปลูกนาปรัง โดยพื้นที่ลุ่มต่ำบางระกำ เริ่มเก็บเกี่ยววันที่ 1-15 ส.ค.2567 หลังจากนั้นจะเตรียมพื้นที่รับน้ำหลาก 265,000 ไร่ ในช่วงวันที่ 16 ส.ค.-31 ต.ค.2567 และจะระบายน้ำออกพื้นที่ลุ่มต่ำเหลือ 30 ซม. เพื่อเริ่มนาปรังปี 2567/68 ในวันที่ 1-30 พ.ย.2567

ส่วนพื้นที่ลุ่มเจ้าพระยาตอนล่าง ได้ปรับแผนการเพาะปลูกนาปรัง โดยเริ่มเก็บเกี่ยววันที่ 1-15 ก.ย.2567 รวมทั้งตบปลูกนาปีต่อเนื่อง พื้นที่ 953,214 ไร่ ในช่วงวันที่ 16 ก.ย.-31 ต.ค.2567 และเริ่มระบายน้ำออกพื้นที่ลุ่มต่ำเหลือ 30 ซม. เพื่อเริ่มนาปรังปี 2567/68 ตั้งแต่วันที่ 1 พ.ย.-31 ธ.ค.2567 กนอ.มั่นใจนิคมฯรอดน้ำท่วม

นายวิริต อัมระपाल ผู้ว่าการการนิคมอุตสาหกรรมแห่งประเทศไทย (กนอ.) เปิดเผยว่า เนื่องด้วยร่องมรสุมพาดผ่านภาคเหนือตอนบนประกอบกับมีแนวพัดของลมตะวันออกเฉียงใต้และลมตะวันตกเฉียงใต้ในระดับบนปกคลุมภาคเหนือ

การบริหารจัดการน้ำ ลุ่มน้ำเจ้าพระยา



อ่าวไทย

(ข้อมูลปริมาณน้ำ ณ 26 ส.ค.2567)



พิชัย ชุณหวชิร

และภาคตะวันออกเฉียงเหนือ ในขณะที่มรสุมตะวันตกเฉียงใต้ยังพัดปกคลุมทะเลอันดามัน ประเทศไทย และอ่าวไทย ส่งผลให้มีฝนตกหนักบางพื้นที่

ทั้งนี้อาจทำให้เกิดน้ำท่วมฉับพลันและน้ำป่าไหลหลาก โดยเฉพาะพื้นที่ลาดเชิงเขาใกล้ทางน้ำไหลผ่านและพื้นที่ลุ่ม นั้น กนอ. จึงได้ส่งหนังสือแจ้งขอความร่วมมือจากนิคมอุตสาหกรรมทั่วประเทศดำเนินการ ดังนี้

1. ตรวจสอบและบำรุงรักษาเครื่องจักร เครื่องสูบน้ำ ให้สามารถใช้งานได้อย่างมีประสิทธิภาพ พร้อมจัดเตรียมเครื่องจักร เครื่องมือ เครื่องสูบน้ำ กระจายไว้ตามจุดเสี่ยงภัยต่างๆ ในพื้นที่นิคมฯ และท่าเรือฯ

2. สำรวจสิ่งกีดขวางทางน้ำ และกำจัดวัชพืชในพื้นที่ที่ระบายน้ำ คลอง และรางระบายน้ำรอบพื้นที่นิคมฯ และท่าเรือฯ ไม่ให้มีสิ่งกีดขวางทางน้ำ

3. ติดตามและเฝ้าระวังสถานการณ์น้ำอย่างต่อเนื่อง พร้อมทั้ง จัดเตรียมบุคลากร และเครื่องมือที่เกี่ยวข้อง เพื่อรองรับกรณีเกิดเหตุฉุกเฉิน ทั้งในพื้นที่โรงงานและอาณาเขตโดยรอบตลอด 24 ชั่วโมง

4. หากเกิดเหตุฉุกเฉินหรือเกิดเหตุการณ์ที่ส่งผลในภาวะฉุกเฉิน ให้ ผอ.นิคมฯ และท่าเรือฯ ปฏิบัติตามคำสั่ง กนอ. ที่ 285/2565 เรื่อง การรายงานข้อเท็จจริงกรณีเหตุการณ์ภาวะฉุกเฉินในนิคมฯ และท่าเรือฯ โดยสามารถแจ้งตรงถึง ศสพ.กนอ. ได้ตลอด 24 ชั่วโมง

เกือบทุกนิคมฯ สร้างเขื่อนรับมือน้ำท่วม

"กนอ. ได้สั่งการให้ทุกนิคมอุตสาหกรรมทั่วประเทศ ติดตามข้อมูลสถานการณ์น้ำในพื้นที่รับผิดชอบของตนเองอย่างใกล้ชิด

รวมถึงติดตามข้อมูลพยากรณ์อากาศในพื้นที่แบบละเอียด ติดตามข้อมูลปริมาณน้ำที่ปล่อยออกจากเขื่อนบริเวณใกล้เคียงนิคมฯ ข้อมูลเหล่านี้จะช่วยให้เฝ้าระวังน้ำท่วมฉับพลันได้อย่างมีประสิทธิภาพ ขณะเดียวกันขอให้เร่งขุดลอกคูคลองทางระบายน้ำ" นายวิริศ กล่าว

นายวิริศ กล่าวว่า จากกรณีน้ำท่วมใหญ่ปี 2564 ที่ผ่านมา กนอ. ได้สั่งการให้สร้างเขื่อนในนิคมอุตสาหกรรมทั้งหมด ซึ่งขณะนี้การก่อสร้างเกือบครบทุกนิคมฯ แล้ว โดยเหลือที่อยู่ระหว่างการส่วนนิคมอุตสาหกรรมบางปู ซึ่งไม่อยู่โซนรับน้ำท่วมในปี 2554 ส่วนนิคมฯ ที่อยู่ในพื้นที่รับน้ำจากภาคเหนือจะมีเขื่อนป้องกันหมดแล้ว ซึ่งขณะนี้ กนอ. ได้สั่งการให้ทุกภาคส่วนเฝ้าระวังตลอด 24 ชั่วโมง

ท่องเที่ยวฯ ใช้ออกมาตรการเยียวยาน้ำท่วม

นายเสริมศักดิ์ พงษ์พานิช รัฐมนตรีว่าการกระทรวงการท่องเที่ยวและกีฬา กล่าวว่า ตามที่กรมการท่องเที่ยวได้รายงานเกี่ยวกับพื้นที่ที่ได้รับผลกระทบจากน้ำท่วมขณะนี้ ว่ามีในจังหวัดเชียงราย น่าน แพร่ พะเยา และภูเก็ต ซึ่งเป็นเหตุการณ์ดินทรุดตัว ดินสไลด์ และสะพานถูกตัดขาด ทำให้การจราจรในหลายเส้นทางถูกปิด อีกทั้งสถานประกอบการหลายแห่งหยุดให้บริการ การให้บริการท่องเที่ยวในพื้นที่ที่มาก

ทั้งนี้ กระทรวงการท่องเที่ยวฯ สั่งการให้ตั้งศูนย์ประสานงานฉุกเฉิน (War Room) เพื่อประสานการช่วยเหลือร่วมกับหน่วยงานที่เกี่ยวข้อง เช่น สำนักงานการท่องเที่ยวและกีฬาจังหวัด กรมการท่องเที่ยวแห่งประเทศไทย และตำรวจท่องเที่ยว เพื่อบรรเทาความเดือดร้อนของนักท่องเที่ยวและผู้ประกอบการในพื้นที่ที่ได้รับผลกระทบอย่างทันท่วงที

ในระยะต่อไป กระทรวงการท่องเที่ยวฯ เตรียมออกมาตรการสำคัญเพื่อช่วยเหลือและเยียวยาผู้ที่ได้รับผลกระทบจากอุทกภัย โดยครอบคลุมทุกมิติ ทั้งการฟื้นฟูสถานที่ท่องเที่ยวที่ได้รับความเสียหาย การส่งเสริมการท่องเที่ยวในพื้นที่ที่ปลอดภัย และการสนับสนุนผู้ประกอบการท้องถิ่นให้สามารถกลับมาดำเนินธุรกิจได้อย่างรวดเร็ว

"การดูแลนักท่องเที่ยวและผู้ประกอบการในช่วงวิกฤติเช่นนี้ เป็นสิ่งที่กระทรวงฯ ให้ความสำคัญอย่างยิ่ง พร้อมขอความร่วมมือจากทุกภาคส่วนในการร่วมฟื้นฟู และช่วยเหลือผู้ที่ได้รับผลกระทบจากสถานการณ์น้ำท่วมในครั้งนี้"

บ้านจัดสรรหลังปี 54 ถมที่สูงขึ้น

นายปรีชา กุลไพศาลธรรม นายกสมาคมอสังหาริมทรัพย์นทบุรี กล่าวว่า ที่น้ำทางเหนือจะลงมาจากกลางและมาถึง จ.นทบุรี และกรุงเทพฯ น่าจะใช้เวลานานกว่า 6 วัน จากประสบการณ์ที่เคยเกิดปัญหาน้ำท่วมปี 2554 จ.นทบุรี ในส่วนของอำเภอเมืองกับปากเกร็ด น่าจะป้องกันได้ดี

"หากถ้าดูมวลน้ำในปัจจุบันเทียบปี 2554 ยังมีปริมาณน้อยกว่า ประกอบกับผู้ประกอบการอสังหาฯ ที่พัฒนาหมู่บ้านจัดสรรหลังปี 2554 ได้ถมที่ในโครงการบ้านไม่ต่ำกว่าปี 2554 ยิ่งไปกว่านั้นมาตรการที่ดูแลการขออนุญาตจัดสรรที่ดินให้ความสำคัญกับเรื่องดังกล่าวตั้งนั้นเมื่อมองมวลน้ำที่เกิดปัจจุบันที่ลงมาไม่มากกว่าปี 2554 จึงไม่น่ากังวลว่าน้ำจะเข้าท่วมหมู่บ้านยกเว้นเป็นหมู่บ้านเก่า"

นายปรีชา กล่าวว่า กังวลน้ำท่วมบริเวณถนนหนทางที่ใช้สัญจรไปนในหมู่บ้านทำให้เกิดความไม่สะดวกเวลาที่เกิดปัญหาน้ำท่วมอาจส่งผลกระทบต่อผู้ประกอบการได้พอสมควรเช่นกัน ในช่วงที่มีปัญหาน้ำท่วมแม้จะไม่รุนแรงเท่าปี 2554 แต่เป็นปัจจัยลบทำให้คน "ไม่มี" อารมณ์ซื้อ และ "ชะลอ" การตัดสินใจซื้อออกไปอีก

ส่วนการเตรียมการของผู้ประกอบการจะเป็นในเรื่องของกระแสเงินสดและสภาพคล่องเพราะการขายและการพัฒนาโครงการยากขึ้น ขายได้ช้าลงทำให้ต้องสำรองเงินเพื่อพัฒนาโครงการให้สามารถรักษาและพัฒนาโครงการให้ผ่านช่วงที่เกิดน้ำท่วมที่อาจเกิดขึ้นได้ในอีก 1 เดือนข้างหน้า และใช้เวลา 1-2 เดือนกว่าน้ำจะลดลงพอน้ำลดใช้เวลา 1-2 เดือนกว่าจะเคลียร์พื้นที่ ทำให้ขายยากขึ้นโอนยากขึ้น

ปี 54 มีปัจจัยการเมืองทำให้น้ำท่วม

นายพรนริศ ชวนไชยสิทธิ์ นายก

สมาคมอสังหาริมทรัพย์ไทย กล่าวว่า จากสถานการณ์น้ำท่วมในปีนี้ ยิ่งยากประเมิน

ว่ารุนแรงมากน้อยแค่ไหน เพราะเมื่อเทียบปี 2554 สถานการณ์แตกต่างกัน ในปีนั้นเกี่ยวข้องกับปัจจัยทางการเมืองทำให้น้ำไม่สามารถผ่านลงมาได้ตามปกติเกิดน้ำท่วมที่ยากจะประเมินสถานการณ์ได้

แต่ปีนี้ท่วมปล่อยไปตามปกติไม่น่ามีปัญหามากนัก แต่ยังไม่รู้ว่าฝนตกหนักกว่านี้อีกหรือไม่ รวมทั้งการบริหารจัดการของรัฐบาลใหม่ ที่เข้ามาดูแลต้องรอดู แต่ยอมรับว่าเป็นปัจจัยลบที่เพิ่มขึ้นในครึ่งหลังปี 2567 ส่งผลต่ออารมณ์ซื้อของลูกค้า ทำให้ผู้ประกอบการทำกิจกรรมการตลาดหลักขึ้นเพื่อกระตุ้นยอดขาย

นายสุนทร สถาพรนายกสมาคมบ้านจัดสรร กล่าวว่า จากการประเมินสถานการณ์น้ำท่วมในปี 2567 ขณะนี้ในพื้นที่ภาคกลางตอนล่างยังไม่มาก และในแง่ของการบริหารจัดการที่เคยมีบทเรียนน้ำท่วมใหญ่ปี 2554 โดยถ้าปล่อยผ่านไปตามธรรมชาติไม่มีการกักน้ำทุกอย่างไหลออกไปอย่างรวดเร็วเฉลี่ยท่วม 20-30 เซนติเมตร ไม่น่ากังวลมากนัก

โดยใช้สูตรทางน้ำผ่านไม่กักเก็บน้ำ และเพิ่มเส้นทางน้ำไหลผ่านมากขึ้น ไม่มีพายุหลักเหมือนปี 2554 ส่วนภาคเอกชนมีบทเรียนจากปี 2554 ทำให้การพัฒนาโครงการให้ความสำคัญระบบท่อน้ำ การระบายน้ำค่อนข้างมาก มีการเพิ่มทางด่วนน้ำพร้อมสำรองที่สูบน้ำไว้แล้ว แม้แต่โครงการคอนโดเตริยมการรับมือไว้แล้ว ในการทำร่องเหล็กเพื่อวางแผ่นป้องกันน้ำท่วม

มองผลกระทบน้ำท่วมจำกัด

ดร.อมรเทพ จาวะลา ผู้ช่วยกรรมการผู้จัดการใหญ่ สำนักวิจัย ธนาคารซีไอเอ็มบี ไทย เปิดเผยว่า หากดูผลกระทบจากสถานการณ์น้ำท่วมฉับพลันพื้นที่

จังหวัดแพร่และจังหวัดน่านนั้นแน่นอนมีผลกระทบต่อภาคการเกษตร และราคาพืชผลทางการเกษตรในระยะข้างหน้า แต่ผลกระทบดังกล่าวมองว่ายังอยู่ในวงจำกัด เพราะน้ำท่วมดังกล่าวเป็นน้ำท่วมที่เกิดขึ้นชั่วคราวโดยมาจากน้ำหลาก ไม่ได้ท่วมซึ่ง

ดังนั้นผลกระทบต่ออาจมีจำกัดมากกว่า และไม่ได้ลามไปสู่ภาคอุตสาหกรรมหรือจังหวัดอื่น ดังนั้นผลกระทบต่อเศรษฐกิจไทยในภาพใหญ่อาจยังไม่เห็นมากนัก

เช่นเดียวกับการประเมินถึงกำลังซื้อและความเชื่อมั่นขณะนี้ ยังไม่ลามทำให้ความเชื่อมั่นหรือกำลังหดลงจากผลกระทบดังกล่าวข้างต้นดังนั้น ผลข้างต้นอาจกระทบต่อความเชื่อมั่นในระยะสั้น แต่ยังไม่กระทบหรือมีผลต่อความเชื่อมั่นในระยะยาว

ทั้งนี้ยังมีจุดที่ต้องติดตามและเฝ้าระวังต่อเนื่องเช่นกัน ทั้งจากการแก้ไขปัญหาของภาคส่วนต่างๆมีมากขึ้นแค่ไหน รวมถึง การติดตามการผันน้ำ หรือการบริหารน้ำ การทำแก้มลิงต่างๆ เพื่อลดผลกระทบที่อาจเกิดขึ้นต่อเนื่องในระยะข้างหน้า

“แม้ผลกระทบโดยรวมจะยังไม่กระทบต่อภาพใหญ่ของเศรษฐกิจ เพราะผลกระทบยังอยู่ในวงจำกัด ดังนั้นต้องติดตามและเฝ้าระวังน้ำในจุดต่างๆอย่างต่อเนื่องว่าจะลามมาสู่จังหวัดอื่นๆหรือไม่ ซึ่งก็เชื่อว่าจะไม่ซ้ำรอยปี 2554 หรือน้ำท่วมใหญ่ในอดีต ทั้งนี้แม้ผลดังกล่าวจะมีจำกัดและเป็นลบต่อเศรษฐกิจบางภาคส่วน ดังนั้นมองว่าน่าจะมีมาตรการภาครัฐ ทั้งการเยียวยา การชดเชยเข้ามาช่วยอย่างตรงจุดมากขึ้น”



เกษตรวันนี้.....● เขื่อนลำตะคอง วิกฤติปริมาณ
ฝนที่ตกลงมาด้านเหนือเขื่อนบนอุทยานแห่งชาติเขาใหญ่
น้อยกว่าค่าเฉลี่ย น้ำที่ไหลลงเขื่อนน้อยกว่าปกติ การ
ปล่อยน้ำลงพื้นที่ใต้เขื่อน เฉลี่ย 600,000 ล้านลูกบาศก์
เมตร เพื่อใช้อุปโภค บริโภค เพื่อระบบนิเวศ อุตสาหกรรม
และการเพาะปลูกจำนวน 1 แสน 2 หมื่นไร่ วันละ 500,000
ลูกบาศก์เมตร.....● “สุคนธ์ เต็มยศยิ่ง” ผอ.โครงการส่ง
น้ำและบำรุงรักษาลำตะคอง กรมชลประทาน บอกว่า ขอความร่วมมือ ประชาชน
ทุกภาคส่วนและภาคเกษตรกรรมที่อยู่ด้านใต้เขื่อน ตั้งแต่อำเภอ สีแก้ว สูงเนิน
ขามทะเลสอ และอำเภอเมือง ช่วยกันประหยัดการใช้น้ำ อย่างไรก็ตามคาดว่า
ช่วงเดือนกันยายน-ตุลาคม จะมีปริมาณน้ำฝนลงมากอีกจะได้มีน้ำกักเก็บไว้ใช้ใน
ฤดูแล้งปีหน้า.....●

นายทะเลสาป



☑ ปลอยพันธุ์ปลา.....นายบัญชา สุขแก้ว อธิบดีกรมประมง เป็นประธานในพิธีเปิดกิจกรรมปลอยพันธุ์สัตว์น้ำ “โครงการอนุรักษ์และผลิตสัตว์น้ำเพื่อปล่อยแหล่งน้ำธรรมชาติในพื้นที่ลุ่มน้ำปากพนัง ประจำปีงบประมาณ 2567” ณ บริเวณทำนาคาลาประชาสุข 84 พรรษา महाराชา ตำบลเชียรใหญ่ อำเภอเชียรใหญ่ จังหวัดนครศรีธรรมราช

กลุ่มวิจัยปฐพีวิทยา และวิเคราะห์ดินปลูก'มังคุด'

ร.อ.ธรรมนัส พรหมเผ่า รมว. เกษตรและสหกรณ์ เปิดเผยว่า มังคุด 1

ใน 10 ผลไม้ที่คณะกรรมการพัฒนาและ บริหารจัดการผลไม้ (พีรูบอร์ค) สั่งให้ เพิ่มศักยภาพเพื่อผลักดันส่งออก โดย ตลาดหลักที่ไทยส่งออกมังคุดอันดับ 1 คือ จีน มีสัดส่วน 94% ของการส่งออกทั้ง หมด ปี 2567 คาดผลผลิตมังคุดจะมีประมาณ 281,000 ตัน เพิ่มขึ้นกว่าปีก่อนหน้า

นายอนุสรณ์ เทียนศิริฤกษ์ ผู้ อำนวยการกลุ่มวิจัยปฐพีวิทยา กรม วิชาการเกษตร(กว.) กล่าวว่า มังคุดส่วนใหญ่ปลูกในภาค

ใต้ มีพื้นที่ปลูก รวม 209,452 ไร่ ส่วนภาคตะวันออก และภาค กลาง มีพื้นที่ปลูก รวม 198,303 ไร่ ดินที่เหมาะสมมี



เนื้อดินร่วนปนทราย ที่มีความอุดมสมบูรณ์ สูง มีความสูงจากระดับทะเลปานกลางไม่ เกิน 650 เมตร ความลาดเอียงของพื้นที่ใน ระดับ 1-3% แต่ไม่ควรเกิน 15% หน้ำดิน มีความลึกมากกว่า 50 เซนติเมตร

ส่วนระดับน้ำใต้ดินลึกมากกว่า 1.5 เมตร ดินมีความสามารถในการระบายน้ำ และอากาศดี ความเป็นกรด-ด่าง (pH)

ของดินประมาณ 5.5-6.5 ค่า การนำไฟฟ้าของดิน 0-2 เดซิ ซีเมนส์ต่อเมตร มีปริมาณ อินทรีย์วัตถุสูง 3% ปริมาณ ฟอสฟอรัสที่เป็นประโยชน์ 15-45 มิลลิกรัมต่อกิโลกรัม และปริมาณโพแทสเซียมที่เป็นประโยชน์ 50-100 มิลลิกรัมต่อกิโลกรัม การปลูก



มังคุดจะแบ่งใส่ปุ๋ย 4 ครั้งต่อปีตามระยะ การเจริญเติบโตของพืช คือ ระยะบำรุงต้น (ช่วงตัดแต่งกิ่งหลังเก็บเกี่ยว), ระยะสร้าง ตาดอก (ก่อนออกดอก 1-2 เดือน), ระยะ บำรุงผล (หลังดอกบาน 1 เดือน) และ

ระยะปรับปรุงคุณภาพ (ก่อนเก็บเกี่ยว 2 เซนติเมตร และดิน

ล่าง ที่ความลึก 15-30 เซนติเมตร

กลุ่มวิจัยปฐพีวิทยา กรมวิชาการ เกษตร มีภารกิจในการให้คำแนะนำการ ใช้ปุ๋ยสำหรับมังคุด ในสวนของเกษตรกร โดยไม่คิดค่าใช้จ่าย ซึ่ง จะช่วยให้เกษตรกร สามารถลดต้นทุนค่าปุ๋ย

ได้ประมาณ 20% จาก ต้นทุนการเพาะปลูก

ในส่วนของปุ๋ยจะมี ประมาณ 30% ของ ต้นทุนรวม สำคัญที่สุด เกษตรกรต้องเก็บ ตัวอย่างดินเพื่อส่งให้ กรมวิชาการเกษตร ดำเนินการตรวจ วิเคราะห์ธาตุอาหารใน ดิน ก่อนการวิเคราะห์ การใส่ปุ๋ยให้ถูกต้อง

“การวิเคราะห์ดินก่อนการใส่ปุ๋ย เป็นเครื่องมือที่จะช่วยให้เกษตรกรไม่ใช้ปุ๋ย เกินความจำเป็น หากดินมีธาตุอาหารเพียง พอไม่ต้องใส่ปุ๋ย แต่หากธาตุอาหารไม่เพียงพอจึงใส่เพิ่ม เพื่อให้ปริมาณปุ๋ยเหมาะสม กับความต้องการของพืช ส่งผลให้ต้นทุน การซื้อปุ๋ยลดลง 20% จากต้นทุนปุ๋ย และส่งผลให้ผลผลิตเพิ่มขึ้น 10%”

เมื่อต้องใส่ปุ๋ยให้ เหมาะกับดิน จำเป็นต้อง วิเคราะห์ธาตุอาหารในดิน โดย มีวิธีการเก็บตัวอย่างดินใน สวนมังคุดเกษตรกรสามารถ ทำได้ด้วยตัวเองตามขั้นตอน ดังนี้ 1. สุ่มเก็บตัวอย่างดิน

จำนวน 10-20 ต้นต่อแปลง (พื้นที่ไม่เกิน 20 ไร่) 2. เก็บตัวอย่างดินจาก 4 ทิศรอบ ต้น ห่างจากชายพุ่มเข้าไปด้านในประมาณ 50 เซนติเมตร 3. เก็บตัวอย่างดินที่ 2 ระดับ ความลึก คือดินบนที่ความลึก 0-15



ดินจาก 4 จุด ให้เป็นตัวอย่างดินบน 1 ตัวอย่าง และตัวอย่างดินล่าง 1 ตัวอย่าง 5. นำตัวอย่าง ดินบนของแต่ละต้นมาคลุกให้เข้ากัน และ แบ่งใส่ถุงประมาณ 1 กิโลกรัม พร้อมบันทึก รายละเอียดตัวอย่าง เช่น สถานที่เก็บตัวอย่าง ระดับความลึกของดิน เป็นต้น 6. นำตัวอย่าง ดินล่างของแต่ละต้นมาคลุกให้เข้ากัน และ



แบ่งใส่ถุงประมาณ 1 กิโลกรัม พร้อม บันทึกรายละเอียดตัวอย่าง เช่น สถานที่ เก็บตัวอย่าง ระดับความลึกของดิน เป็นต้น 7. นำตัวอย่างดินส่งวิเคราะห์ตามหน่วย งานที่รับวิเคราะห์ตัวอย่างดิน

อย่างไรก็ตาม เกษตรกรควรมีการเก็บตัวอย่างดินหลังเก็บเกี่ยวผลผลิตมาวิเคราะห์ในทุก ๆ ปี เพื่อทราบระดับความอุดมสมบูรณ์ของดิน และหากเกษตรกรต้องการปรึกษาขั้นตอนการเก็บตัวอย่างดิน หรือการปรับปรุงดิน และการใช้ปุ๋ย สามารถติดต่อได้ที่ กลุ่มวิจัยปฐพีวิทยา กองวิจัยพัฒนาปัจจัยการผลิตทางการเกษตร กรมวิชาการเกษตร เลขที่ 50 ตลาดยาว จตุจักร กรุงเทพฯ โทร.0-2579-7514 หรือ 0-2579-4116.

RYT9

ต่างประเทศ

เศรษฐกิจ

หุ้น-การเงิน

การเมือง

ทั่วไป

อื่นๆ

รัฐบาลเตรียมรับมลน้ำในพื้นที่อุตสาหกรรม-สุโขทัย เสริมแนวป้องกันคันดินและเขื่อนรับน้ำ

ข่าวทั่วไป Sunday August 25, 2024 12:05 – สำนักข่าวอินโฟเควสท์ (IQ)



นายภูมิธรรม เวชยชัย รองนายกรัฐมนตรีและรมว.พาณิชย์ ปฏิบัติหน้าที่แทนนายกรัฐมนตรี เปิดเผยถึงสถานการณ์น้ำท่วมก่อนลงพื้นที่ ไปติดตามสถานการณ์ที่ จังหวัดน่านและเชียงราย ในวันนี้ ว่า สถานการณ์น้ำท่วมในพื้นที่ จ.แพร่ น่าน และเชียงราย ขณะนี้น้ำลดลงบ้างแล้ว แต่ยังมีบางพื้นที่ที่ยังระดับน้ำสูงกว่าเขื่อนกัน ซึ่งรายงานล่าสุดภาพรวมดีขึ้น แต่ยังคงมีความกังวล เนื่องจากมีฝนตกต่อเนื่องซ้ำในจุดเดิมที่แห้งไปแล้ว ดังนั้น จึงยังคงต้องเฝ้าระวังและไม่ได้นิ่งนอนใจ

ส่วนมวลน้ำก้อนใหญ่ที่จะไหลจากแม่น้ำยมลงมายังจังหวัดสุโขทัยและอุตรดิตถ์ ยังน่าเป็นห่วง จึงได้สั่งการให้ ร.อ.ธรรมนัส รมว.เกษตรและสหกรณ์ ไปติดตามสถานการณ์ เนื่องจากประชาชนกังวลที่จะต้องรับน้ำมวลนี้

"ขอย้ำว่า น้ำท่วมครั้งนี้เกิดจากสภาพอากาศที่เปลี่ยนแปลง หรือ climate change ..ทำให้ปริมาณน้ำฝนเพิ่มขึ้นในบางจุด ไม่ได้กระจายไปทั้งหมด ซึ่งจะทำให้เกิดฝนตกอย่างแรงในจุดนั้น มากถึง 200 มิลลิเมตร แม้หลายส่วนจะมีมาตรการป้องกันไว้แล้ว แต่ยังคงเผชิญกับภาวะที่มีปัญหา"

นายภูมิธรรม กล่าวว่ ขณะเดียวกันแม่น้ำโขง ที่มีปริมาณเพิ่มมากขึ้น ก็เชื่อว่าคลี่คลายโดยเร็ว เนื่องจากเป็นน้ำหลาก และย้ำว่ารัฐบาลนี้ ได้สั่งการหน่วยงานทั้งหมดเข้ามาดูแลปัญหา เช่นกระทรวงมหาดไทย ได้จัดตั้งศูนย์ช่วยเหลือในพื้นที่ประสบอุทกภัย รวมถึงพยายามป้องกันและแก้ไขปัญหา ในพื้นที่ประสบอุทกภัย

"ขณะเดียวกัน ก็เตรียมรับมือพายุน้ำ โดยเฉพาะเขื่อน ที่ต้องมีการคำนวณเพื่อรองรับฝนที่จะตกอย่างต่อเนื่องไปจนถึงเดือนตุลาคมนี้ ไม่ว่าจะเป็นเขื่อนภูมิพล เขื่อนสิริกิติ์ เขื่อนเจ้าพระยา จะต้องมีการวางแผนบริหารจัดการให้ดีเพื่อไม่ให้เกิดปัญหา ป้องกันการไหลของน้ำ นอกจากนี้ ได้สั่งการให้จังหวัดดูปริมาณน้ำอย่างใกล้ชิด"

นอกจากนี้ การช่วยเหลือด้านเส้นทางคมนาคมขนส่ง ได้มีการเจาะระบายน้ำ เพื่อให้ น้ำไหลไปได้ และเสริมความแข็งแรงของสะพาน ไม่ให้เส้นทางคมนาคมขาด

นายภูมิธรรม ยังกล่าวต่อไปว่า วันนี้จะไปติดตามสถานการณ์ดินโคลนถล่มที่ อำเภอท่าวังพม่า ซึ่งได้สั่งการให้องค์การบริหารส่วนจังหวัด นำรถดูดโคลนขึ้นไปแก้ไขปัญห ซึ่งขณะนี้ทุกหน่วยงานได้ทำงานบูรณาการร่วมกัน อย่างดีที่สุด ขณะเดียวกันก็จะประชาสัมพันธ์อย่างต่อเนื่อง ทั้งนี้ สำนักงานทรัพยากรน้ำแห่งชาติจะประเมิน รวมถึงจะแจ้งเตือนให้ประชาชนได้รับทราบ เพื่อไม่ให้เกิดความตื่นตระหนก และย้ำว่าแผนการแจ้งเตือนสถานการณ์น้ำ ได้ดำเนินการมาตั้งแต่รัฐบาลของ นายเศรษฐา ทวีสินแล้ว และได้สั่งการให้เลขาธิการสำนักงานทรัพยากรน้ำแห่งชาติ ขึ้นไปดูแนวร่องน้ำเพื่อนำมาประเมินสถานการณ์แก้ไขปัญหเพื่อที่จะรองรับน้ำ รวมถึงให้กระทรวงทรัพยากรธรรมชาติและสิ่งแวดล้อมไปดูแนวคันดินป้องกันน้ำ หากจุดไหนต้องซ่อมแซมก็เร่งดำเนินการ

นอกจากนี้ ยังให้กรมอุตุนิยมวิทยา พยากรณ์อากาศในลักษณะทั่วไป แต่ต้องระบุพื้นที่ที่มีปัญหา เพื่อที่จะได้ช่วยกันดำเนินการแก้ไข รวมถึงให้สำนักงานพัฒนาเทคโนโลยีสำนักงานพัฒนาเทคโนโลยีอวกาศภูมิสารสนเทศ หรือ จิสด้า เก็บข้อมูลก่อนที่จะรายงานมายังศูนย์บัญชาการส่วนหน้า พร้อมกันนี้ ให้ GISTDA และกรมชลประทาน ช่วยกันเตรียมการรองรับปริมาณน้ำ รวมถึงเตรียมการเยียวยาอย่างเร่งด่วน ขณะเดียวกันได้สั่งการให้ดูเรื่องของราคาสินค้าที่จะต้องควบคุมไม่ให้จำหน่ายในราคาที่สูง

นายภูมิธรรม ยังชี้แจงกรณีที่นางสาวแพทองธาร ชินวัตร นายกรัฐมนตรีไม่เข้าไปปฏิบัติหน้าที่นายกรัฐมนตรี ว่า ยังต้องผ่านขั้นตอนการเข้าเฝ้าถวายสัตย์เพื่อปฏิบัติหน้าที่ และยังคงแถลงนโยบายต่อรัฐสภาก่อน จึงจะมีอำนาจในการสั่งการ ซึ่งในตอนนี้ นางสาวแพทองธารทำได้เพียงแค่ห่วงใยและติดตามสถานการณ์ในนามพรรคเพื่อไทยและในนามส่วนตัว ขณะที่ตนเองในฐานะปฏิบัติหน้าที่แทนนายกรัฐมนตรี ก็ลงพื้นที่แก้ไขปัญหาให้โดยตรง และจะสั่งการทุกอย่างอย่างเต็มที่ เพื่อให้ทุกอย่างเดินหน้าไปด้วยความเรียบร้อย อย่างไรก็ตาม รัฐบาลนี้พร้อมรับทุกข้อเสนอแนะที่สร้างสรรค์

สำหรับวันนี้ นายภูมิธรรม เวชชชัย ได้ลงพื้นที่ไปติดตามสถานการณ์อุทกภัย โดยช่วงเช้าเดินทางไปยังจ.น่าน พร้อมติดตามสถานการณ์ที่ อ.ท่าวังผา พร้อมมอบถุงยังชีพแก่ประชาชนที่ได้รับผลกระทบ จากนั้นในช่วงบ่าย เดินทางไปยังจ.เชียงราย ติดตามสถานการณ์น้ำที่ อ.เทิง, อ.เวียงแก่น ก่อนเดินทางกลับกทม.

มั่นคง ตรงไป ตรงมา

แนวหน้า

วันจันทร์ ที่ 26 สิงหาคม พ.ศ. 2567



คอลัมน์ - ข่าวเด่น พระราชสำนัก การเมือง โลกธุรกิจ อาชญากรรม กทม. ในประเทศ เกษตร ต่างประเทศ



'อธิบดีกรมปศุสัตว์' ตรวจเยี่ยมพร้อมมอบหญ้าอาหารสัตว์ พระราชทานแก่เกษตรกรผู้ประสบอุทกภัย จ.น่าน

วันอาทิตย์ ที่ 25 สิงหาคม พ.ศ. 2567, 15.05 น.

วันเสาร์ที่ 24 สิงหาคม 2567 นายสัตวแพทย์สมชวน รัตนมังคลานนท์ อธิบดีกรมปศุสัตว์ พร้อมด้วย นายวุฒิพันธ์ เนตรวิชัย ปศุสัตว์จังหวัดน่าน ปศุสัตว์อำเภอในพื้นที่จังหวัดน่าน ลงพื้นที่ตรวจเยี่ยมเกษตรกรผู้เลี้ยงสัตว์ที่ประสบอุทกภัย จ.น่าน โดยมอบหม้ออาหารสัตว์พระราชทานให้แก่เกษตรกรผู้เลี้ยงสัตว์ที่ประสบอุทกภัย จำนวน 250 ก้อน ณ องค์การบริหารส่วนตำบลฝายแก้ว อ.ภูเพียง จ.น่าน พร้อมทั้งร่วมลงพื้นที่กับ น.ส.แพทองธาร ชินวัตร นายกรัฐมนตรี ในการมอบถุงยังชีพให้ผู้ประสบอุทกภัย ณ ศาลาเอนกประสงค์ หมู่บ้านหนองเต่า ต.ม่วงตึ๊ด อ.ภูเพียง จ.น่าน โดยมี นายอภัย สุทธิสังข์ รองปลัดกระทรวงเกษตรและสหกรณ์ และผู้บริหารระดับสูงของกระทรวงเกษตรและสหกรณ์ เข้าร่วมติดตามลงพื้นที่

หลังจากนั้นได้ตรวจเยี่ยมสำนักงานปศุสัตว์จังหวัดน่านที่นำท่วมบริเวณชั้น 1 ของสำนักงานทั้งหมด และลงพื้นที่ตรวจเยี่ยมเกษตรกรผู้เลี้ยงสัตว์ และมอบหม้ออาหารให้แก่เกษตรกร ในพื้นที่ 2 หมู่บ้าน คือ บ้านเจริญ, บ้านคอนมูล ต.คูใต้ อ.เมือง จ.น่าน โดยในพื้นที่จังหวัดน่านได้รับผลกระทบ ตั้งแต่วันที่ 21 สิงหาคม 2567 จำนวนพื้นที่อำเภอ ที่ได้รับผลกระทบทั้งหมด 6 อำเภอ คืออำเภอเมือง อำเภอเวียงสา อำเภอภูเพียง อำเภอท่าวังผา อำเภอเชียงกลาง และอำเภอทุ่งช้าง ทั้งหมด 32 ตำบล 140 หมู่บ้าน โดยมีเกษตรกรที่ได้รับผลกระทบ 7,726 ราย มีสัตว์ในพื้นที่นำท่วม รวมทั้งหมด 452,117 ตัว แบ่งเป็น โค 7,231 ตัว กระบือ 266 ตัว สุกร 5,891 ตัว แพะ 149 ตัว แกะ 88 ตัว ไก่พื้นเมือง 421,611 ตัว ไก่ไข่ 3,043 ตัว ไก่เนื้อ 5,083 ตัว เป็ดไข่ 1,200 ตัว เป็ดเทศ 6,432 ตัว ห่าน 46 ตัว รวมถึงแปลงหญ้าเลี้ยงสัตว์ 735 ไร่ ซึ่งสำนักงานปศุสัตว์จังหวัด และปศุสัตว์อำเภอในพื้นที่ รวมถึงหน่วยงานสังกัดกรมปศุสัตว์ร่วมบูรณาการเร่งเข้าช่วยเหลือเกษตรกรต่อไป









'กรมการข้าว'ร่วมคณะ'รมว.ธรรมนัส'ลุยเมืองแพร่ติดตามสถานการณ์อุทกภัย

วันอาทิตย์ ที่ 25 สิงหาคม พ.ศ. 2567, 14.59 น.

"กรมการข้าว"ร่วมคณะ"รมว.ธรรมนัส"ลุยเมืองแพร่ติดตามสถานการณ์อุทกภัย พร้อมช่วยเหลือพี่น้องเกษตรกรในพื้นที่

วันที่ 24 ส.ค.2567 ร้อยเอก ธรรมนัส พรหมเผ่า รัฐมนตรีว่าการกระทรวงเกษตรและสหกรณ์ ลงพื้นที่ตรวจติดตามสถานการณ์อุทกภัยในพื้นที่จังหวัดแพร่ พร้อมทั้งมอบถุงยังชีพและตรวจเยี่ยมให้กำลังใจผู้ประสบภัยในพื้นที่จังหวัดแพร่ โดยมี นายนวนินัย พลเคน รองปลัดกระทรวงเกษตรและสหกรณ์ นายณัฐกร กิตติ์ ของทิพย์ อธิบดีกรมการข้าว และผู้บริหารหน่วยงานในสังกัดกระทรวงเกษตรและสหกรณ์ร่วมลงพื้นที่ ณ บ้านลองลือบุญ อ.สอง จ.แพร่

รมว.ธรรมนัส กล่าวถึงแนวทางการช่วยเหลือเยียวยาเกษตรกรผู้ประสบอุทกภัยจังหวัดแพร่ว่า ได้มอบหมายรองปลัดกระทรวงเกษตรและสหกรณ์ (นายนวนินัย พลเคน) ในการส่งเจ้าหน้าที่หน่วยงานในสังกัดเร่งลงพื้นที่สำรวจและประเมินความเสียหายจากอุทกภัยในภาคการเกษตรทั้งด้านพืชไร่ พืชสวน ปศุสัตว์ และประมง เพื่อหาแนวทางเยียวยาและบรรเทาความเดือดร้อนเกษตรกรในพื้นที่ อีกทั้งมอบหมายหน่วยงานที่เกี่ยวข้องในการติดตามสถานการณ์น้ำอย่างใกล้ชิด เพื่อป้องกันการเกิดความเสียหายในพื้นที่เพิ่มเติม

ในโอกาสนี้ รมว.ธรรมนัส พร้อมด้วยอธิบดีกรมการข้าว และคณะผู้บริหารกระทรวงเกษตรฯ ได้มอบถุงยังชีพและสิ่งของช่วยเหลือให้แก่เกษตรกรผู้ประสบอุทกภัย ประกอบด้วย ถุงยังชีพกว่า 1,300 ชุด ข้าวสาร 300 ถุง นม 400 แพ็ค และหญ้าอาหารสัตว์ 750 ฟ่อน อีกด้วย

- 006







มั่นคง ตรงไป ตรงมา

แนวหน้า

วันจันทร์ ที่ 26 สิงหาคม พ.ศ. 2567

🏠 [คอลัมน์](#) > [ข่าวเด่น](#) [พระราชสำนัก](#) [การเมือง](#) [โลกธุรกิจ](#) [อาชญากรรม](#) [กทม.](#) [ในประเทศไทย](#) [เกษตร](#)



กรมชลประทานรับมือฝน สั่งเตรียมการในทุกพื้นที่

วันจันทร์ ที่ 26 สิงหาคม พ.ศ. 2567, 06.00 น.

Tag :

นายชูชาติ รักจิตร อธิบดีกรมชลประทาน กล่าวถึงสถานการณ์น้ำปัจจุบัน ว่าอ่างเก็บน้ำขนาดใหญ่และขนาดกลางทั่วประเทศ มีปริมาณน้ำรวมกันทั้งสิ้นประมาณ 38,241 ล้านลูกบาศก์เมตร (ลบ.ม.) 50% ของความจุอ่างฯ รวมกัน สามารถรับน้ำได้อีก 38,096 ล้าน ลบ.ม.เฉพาะลุ่มน้ำเจ้าพระยา 4 เขื่อนหลัก (เขื่อนภูมิพล เขื่อนสิริกิติ์ เขื่อนแควน้อยบำรุงแดน และเขื่อนป่าสักชลสิทธิ์) มีปริมาณน้ำรวมกันทั้งสิ้นประมาณ 9,846 ล้าน ลบ.ม. (40% ของความจุอ่างฯ รวมกัน) สามารถรับน้ำได้อีก 15,025 ล้าน ลบ.ม.จนถึงขณะนี้มีการจัดสรรน้ำช่วงฤดูฝนปี 2566/67 ทั้งประเทศไปแล้วกว่า 5,853 ล้าน ลบ.ม.(38% จากแผนฯ) เฉพาะลุ่มน้ำเจ้าพระยามีการใช้น้ำไปแล้วประมาณ 2,142 ล้าน ลบ.ม.(43% จากแผนฯ)

ทั้งนี้ กรมชลประทาน ได้สั่งการให้โครงการชลประทานทั่วประเทศ เผื่อระวังติดตามสถานการณ์น้ำอย่างใกล้ชิด พร้อมกับการบริหารจัดการน้ำในอ่างเก็บน้ำให้สามารถรองรับปริมาณน้ำฝนที่จะตกลงมา ควบคู่กับการตรวจสอบอาคารชลประทาน ให้อยู่ในสภาพพร้อมใช้งานได้ตลอดเวลา ที่สำคัญให้กำจัดผักตบชวา/สิ่งกีดขวางทางน้ำอย่างสม่ำเสมอ พร้อมปฏิบัติตาม 10 มาตรการรับมือฝนปี 2567 ตามที่คณะรัฐมนตรี (ครม.) เห็นชอบอย่างเคร่งครัด เพื่อลดผลกระทบที่จะเกิดกับประชาชนให้ได้มากที่สุด ตามข้อสั่งการของ ร.อ.ธรรมนัส พรหมเผ่า รักษาการรมว.เกษตรและสหกรณ์