



รายงานสถานการณ์ภัยพิบัติด้านการเกษตร
วันที่ 4 ธันวาคม 2562 (เวลา 15.00 น.)

1. สภาพอากาศ

1.1 ประกาศกรมอุตุนิยมวิทยา

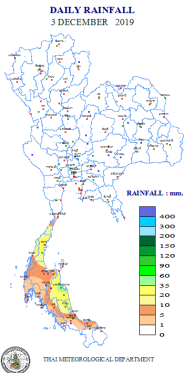
ประกาศกรมอุตุนิยมวิทยา "อากาศหนาวเย็นบริเวณประเทศไทยตอนบนและคลื่นลมแรงบริเวณอ่าวไทย (มีผลกระทบจนถึงวันที่ 10 ธันวาคม 2562)" ฉบับที่ 9 ลงวันที่ 4 ธันวาคม 2562 เวลา 11.00 น.

ในช่วงวันที่ 4-10 ธันวาคม 2562 ประเทศไทยตอนบนจะมีอุณหภูมิลดลงอย่างต่อเนื่อง 6-8 องศาเซลเซียส กับมีลมแรง โดยอุณหภูมิลดลงต่ำที่สุดในช่วงวันที่ 7-9 ธันวาคม 2562 บริเวณพื้นราบภาคเหนือและภาคตะวันออกเฉียงเหนือมีอากาศหนาวถึงหนาวจัด อุณหภูมิต่ำสุด 6-12 องศาเซลเซียส ส่วนยอดดอยและยอดภูมีอากาศหนาวจัดและมีน้ำค้างแข็งบางพื้นที่ อุณหภูมิต่ำสุด 1-8 องศาเซลเซียส บริเวณภาคกลาง ภาคตะวันออก รวมทั้งกรุงเทพมหานครและปริมณฑลมีอากาศเย็นถึงหนาว อุณหภูมิต่ำสุด 13-18 องศาเซลเซียส ขอให้ประชาชนบริเวณดังกล่าวดูแลสุขภาพเนื่องจากสภาพอากาศที่หนาวเย็นลง รวมถึงระมัดระวังในเรื่องอัคคีภัยไว้ด้วย

สำหรับคลื่นลมบริเวณอ่าวไทยมีกำลังแรง โดยอ่าวไทยตอนบนตั้งแต่จังหวัดชุมพรขึ้นมาทะเลมีคลื่นสูง 2-3 เมตร อ่าวไทยตอนล่างตั้งแต่จังหวัดสุราษฎร์ธานีลงไปทะเลมีคลื่นสูง 2-4 เมตร ขอให้ประชาชนที่อาศัยอยู่บริเวณชายฝั่งภาคใต้ฝั่งตะวันออกระวังอันตรายจากคลื่นที่ซัดเข้าหาฝั่งไว้ด้วย ชาวเรือเดินเรือด้วยความระมัดระวัง และเรือเล็กควรงดออกจากฝั่งตลอดช่วง

ทั้งนี้ เนื่องจากบริเวณความกดอากาศสูงหรือมวลอากาศเย็นกำลังแรงจากประเทศจีนได้แผ่ลงมาปกคลุมประเทศไทยและทะเลจีนใต้ ทำให้มรสุมตะวันออกเฉียงเหนือที่พัดปกคลุมอ่าวไทยและภาคใต้มีกำลังแรงขึ้น

1.2 ปริมาณน้ำฝน เวลา 07.00 น. วันที่ 3 ธ.ค. 62 ถึง เวลา 07.00 น. วันที่ 4 ธ.ค. 62



ที่	อำเภอ	จังหวัด	ปริมาณฝน (มม.)	ความรุนแรง
1.	อบต.คลองพา อ.ท่าชนะ	สุราษฎร์ธานี	79.0	ฝนตกหนัก
2.	อบต.เขาปู่ อ.ศรีบรรพต	พัทลุง	56.0	ฝนตกหนัก
3.	อบต.ปากแตร อ.ระโนด	สงขลา	53.5	ฝนตกหนัก
4.	อบต.บ้านตุล อ.ชะอวด	นครศรีธรรมราช	52.5	ฝนตกหนัก
5.	อบต.ปันแต อ.ควนขนุน	พัทลุง	52.5	ฝนตกหนัก

ฝนตกหนักมาก (>90 มม.) ฝนตกหนัก (35.1-90 มม.) ฝนตกปานกลาง (10.1-35.0 มม.) ฝนตกเล็กน้อย (0.1-10.0 มม.) ไม่มีฝน (0 มม.)
(ข้อมูลจากสำนักสื่อสารและเทคโนโลยีสารสนเทศ กรมอุตุนิยมวิทยา)

2. สถานการณ์น้ำ (ข้อมูล ณ วันที่ 4 ธ.ค. 62)

2.1 สภาพน้ำในอ่างเก็บน้ำ

สภาพน้ำในอ่างเก็บน้ำขนาดใหญ่และขนาดกลาง (447 แห่ง) ปริมาณน้ำในอ่างฯ 48,956 ล้าน ลบ.ม. คิดเป็นร้อยละ 64 (ปริมาณน้ำใช้การได้ 25,077 ล้าน ลบ.ม. คิดเป็นร้อยละ 48) ปริมาณน้ำในอ่างฯ เทียบกับปี 2561 (59,942 ล้าน ลบ.ม. คิดเป็นร้อยละ 79) น้อยกว่าปี 2561 จำนวน 11,098 ล้าน ลบ.ม. ปริมาณน้ำไหลลงอ่างฯ จำนวน 41.39 ล้าน ลบ.ม. ปริมาณน้ำระบาย จำนวน 73.43 ล้าน ลบ.ม. สามารถรับน้ำได้อีก 27,111 ล้าน ลบ.ม.

สภาพน้ำในอ่างเก็บน้ำขนาดใหญ่ (35 แห่ง) ปริมาณน้ำในอ่างฯ 45,903 ล้าน ลบ.ม. คิดเป็นร้อยละ 65 (ปริมาณน้ำใช้การได้ 22,409 ล้าน ลบ.ม. คิดเป็นร้อยละ 47) ปริมาณน้ำในอ่างฯ เทียบกับปี 2561 (56,396 ล้าน ลบ.ม. คิดเป็นร้อยละ 79) น้อยกว่าปี 2561 จำนวน 10,466 ล้าน ลบ.ม. ปริมาณน้ำไหลลงอ่างฯ จำนวน 27.96 ล้าน ลบ.ม. ปริมาณน้ำระบาย จำนวน 65.63 ล้าน ลบ.ม. สามารถรับน้ำได้อีก 25,023 ล้าน ลบ.ม.

ภาค	ขนาดใหญ่						ขนาดกลาง						รวม						รับได้อีก (ล้าน ม. ³)
	จำนวน (แห่ง)	ความจุ ที่ รณก.	ปริมาณน้ำ				จำนวน (แห่ง)	ความจุ ที่ รณก.	ปริมาณน้ำ				จำนวน (แห่ง)	ความจุ ที่ รณก.	ปริมาณน้ำ				
			ในอ่างฯ	% รณก.	ใช้การ	% ใช้การ			ในอ่างฯ	% รณก.	ใช้การ	% ใช้การ			ในอ่างฯ	% รณก.	ใช้การ	% ใช้การ	
เหนือ	8	24,825	11,738	47	4,993	28	75	1,001	475	47	376	42	83	25,825	12,213	47	5,369	28	13,612
ตอน.	12	8,368	4,740	57	3,138	47	218	1,998	1,256	63	1,108	60	230	10,367	5,996	58	4,246	50	4,370
กลาง	3	1,419	403	28	343	25	22	369	179	49	155	45	25	1,788	582	33	498	29	1,206
ตะวันตก	2	26,605	22,631	85	9,354	70	7	140	77	55	68	52	9	26,745	22,708	85	9,422	70	4,037
ตะวันออก	6	1,515	852	56	752	53	51	964	636	66	584	64	57	2,479	1,488	60	1,336	58	991
ใต้	4	8,194	5,539	68	3,829	59	39	668	430	64	377	61	43	8,863	5,969	67	4,205	59	2,894
รวม	35	70,926	45,903	65	22,409	47	412	5,140	3,053	59	2,668	56	447	76,067	48,956	64	25,077	48	27,111

(หน่วย : ล้าน ลบ.ม.)

สภาพน้ำในอ่างเก็บน้ำภูมิพล สิริกิติ์ แควน้อยฯ และป่าสักชลสิทธิ์ รวม 4 อ่างฯ มีปริมาณน้ำในอ่างฯ 11,608 ล้าน ลบ.ม. คิดเป็นร้อยละ 47 (ปริมาณน้ำใช้การได้ 4,912 ล้าน ลบ.ม. คิดเป็นร้อยละ 27) ปริมาณน้ำไหลลงอ่างฯ 6.29 ล้าน ลบ.ม. ปริมาณน้ำระบาย 17.35 ล้าน ลบ.ม. สามารถรับน้ำได้อีก 13,263 ล้าน ลบ.ม.

อ่างเก็บน้ำ	ปริมาณน้ำในอ่างฯ		ปริมาณน้ำใช้การได้		ปริมาณน้ำไหลลงอ่างฯ		ปริมาณน้ำระบาย		รับได้อีก
	ปริมาณน้ำ	% ความจุอ่างฯ	ปริมาณน้ำ	% น้ำใช้การ	วันนี้	เมื่อวาน	วันนี้	เมื่อวาน	
ภูมิพล	5,776	43	1,976	20	4.22	2.66	7.00	7.00	7,686
สิริกิติ์	5,054	53	2,204	33	2.06	3.89	9.03	8.98	4,456
ภูมิพล+สิริกิติ์	10,830	47	4,180	26	6.28	6.55	16.03	15.98	12,142
แควน้อยฯ	474	50	431	48	0.01	0.01	1.12	1.12	465
ป่าสักชลสิทธิ์	304	32	301	31	0.00	0.00	0.20	0.20	656
รวมทั้งหมด	11,608	47	4,912	27	6.29	6.56	17.35	17.30	13,263

(หน่วย : ล้าน ลบ.ม.)

อ่างเก็บน้ำขนาดใหญ่ที่มีปริมาณน้ำใช้การอยู่ในเกณฑ์ น้อยกว่าหรือเท่ากับร้อยละ 30 ของความจุอ่างฯ จำนวน 10 อ่างฯ ได้แก่ อ่างฯภูมิพล (20%) อ่างฯแม่กวงอุดมธารา (24%) อ่างฯแม่มอก (21%) อ่างฯจุฬารัตน์ (8%) อ่างฯอุบลรัตน์ (-3%) อ่างฯลำพระเพลิง (16%) อ่างฯลำน้ำรอง (18%) อ่างฯทับเสลา (14%) อ่างฯกระเสี้ยว (9%) และอ่างฯคลองสียัด (26%)

อ่างเก็บน้ำขนาดใหญ่ที่มีปริมาณน้ำอยู่ในเกณฑ์ มากกว่าร้อยละ 80 ขึ้นไป ของความจุอ่างฯ จำนวน 5 อ่าง ได้แก่ อ่างฯสิรินธร (92%) อ่างฯศรีนครินทร์ (86%) อ่างฯวชิราลงกรณ์ (83%) อ่างฯขุนด่านปราการชล (84%) และอ่างฯนฤปดินทรจินดา (86%)

2.2 สภาพน้ำท่า

แม่น้ำปิง แม่น้ำวัง แม่น้ำยม แม่น้ำ่าน ปริมาณน้ำอยู่ในเกณฑ์น้ำน้อย

แม่น้ำมูล แม่น้ำบางปะกง แม่น้ำท่าตะเภา ปริมาณน้ำอยู่ในเกณฑ์น้ำน้อย

แม่น้ำตาปี ปริมาณน้ำอยู่ในเกณฑ์ปกติ แม่น้ำโก-ลก ปริมาณน้ำอยู่ในเกณฑ์ท่วม

แม่น้ำเจ้าพระยา สถานี C.2 ปริมาณน้ำไหลผ่าน 213 ลบ.ม./วินาที (เมื่อวาน 215 ลบ.ม./วินาที) ระดับน้ำ +17.29 ม.รทก. ต่ำกว่าตลิ่ง 8.91 เมตร

เขื่อนเจ้าพระยา สถานี C.13 ปริมาณน้ำไหลผ่าน 70 ลบ.ม./วินาที (เมื่อวาน 70 ลบ.ม./วินาที) ระดับน้ำเหนือเขื่อน +14.57 ม.รทก. (เมื่อวาน +14.61 ม.รทก.) ระดับน้ำท้ายเขื่อน +5.51 ม.รทก. (เมื่อวาน +5.51 ม.รทก.)

รับน้ำเข้าระบบส่งน้ำทุ่งฝั่งตะวันออก รวม 52 ลบ.ม./วินาที (เมื่อวาน 52 ลบ.ม./วินาที) โดยผ่านคลองชัยนาท-ป่าสัก (ปตร.มโนรมย์) 50 ลบ.ม./วินาที คลองชัยนาท-อยุธยา (ปตร.มหาราช) 2 ลบ.ม./วินาที

แม่น้ำป่าสัก เขื่อนพระรามหก 8.09 ลบ.ม./วินาที (เมื่อวาน ปิด) รับน้ำเข้าคลองระพีพัฒน์ 23 ลบ.ม./วินาที (เมื่อวาน 28 ลบ.ม./วินาที) ผ่านคลองระพีพัฒน์แยกตก (ปตร.พระศรีศิลป์) 7 ลบ.ม./วินาที และผ่านคลองระพีพัฒน์แยกใต้ (ปตร.พระศรีเสาวภาค) 6 ลบ.ม./วินาที

รับน้ำเข้าระบบส่งน้ำทุ่งฝั่งตะวันตก รวม 58 ลบ.ม./วินาที (เมื่อวาน 59 ลบ.ม./วินาที) โดยผ่านคลองมะขามเฒ่าอุทุมพร (ปตร.มะขามเฒ่า-อุทุมพร) 10 ลบ.ม./วินาที แม่น้ำสุพรรณ (ปตร.พลเทพ) 25 ลบ.ม./วินาที แม่น้ำน้อย (ปตร.บรมธาตุ) 20 ลบ.ม./วินาที และคลองเล็กอื่นๆ 3 ลบ.ม./วินาที

อ.บางไทร สถานี C.29A ปริมาณน้ำไหลผ่านเฉลี่ย 91 ลบ.ม./วินาที (เมื่อวาน 92 ลบ.ม./วินาที)

2.3 คุณภาพน้ำ

กรมชลประทาน ติดตามตรวจสอบและเฝ้าระวังคุณภาพน้ำ (ค่าความเค็ม) ในแม่น้ำเจ้าพระยา

แม่น้ำ	จุดเฝ้าระวัง	ค่าความเค็ม								เกณฑ์	หมายเหตุ
		27 พ.ย.	28 พ.ย.	29 พ.ย.	30 พ.ย.	1 ธ.ค.	2 ธ.ค.	3 ธ.ค.	4 ธ.ค.		
เจ้าพระยา	ปากคลองลำแล จ.ปทุมธานี	0.17	0.17	0.16	0.16	0.16	0.16	0.16	0.17	ปกติ	- ค่าความเค็มของน้ำสำหรับการผลิตน้ำประปาไม่เกิน 0.25 กรัม/ลิตร
เจ้าพระยา	ทำนบกุ่มบุรี จ.นนทบุรี	1.19	1.19	1.24	1.51	1.55	1.73	1.96	2.89	สูงกว่าเกณฑ์มาตรฐาน	- ค่าความเค็มของน้ำสำหรับการเกษตรไม่เกิน 2 กรัม/ลิตร
เจ้าพระยา	ทำนบกุ่มชลประทานสามเสน กทม.	1.99	1.99	1.98	2.36	2.36	2.54	3.01	4.16	สูงกว่าเกณฑ์มาตรฐาน	

(ที่มา: ฝ่ายตะกอนและคุณภาพน้ำ ส่วนอุทกวิทยา สำนักบริหารจัดการน้ำและอุทกวิทยา)

2.4 สถานการณ์น้ำในแม่น้ำโขง

สถานี	ระดับตลิ่ง	ระดับน้ำ 3 ธ.ค. 62	+ สูงกว่าตลิ่ง - ต่ำกว่าตลิ่ง
อ.เชียงแสน จ.เชียงราย	12.80	2.38	-10.42
อ.เชียงคาน จ.เลย	16.00	4.17	-11.83
อ.เมือง จ.หนองคาย	12.20	1.42	-10.78
อ.เมือง จ.นครพนม	12.00	1.03	-10.97
อ.เมือง จ.มุกดาหาร	12.50	1.62	-10.88
อ.โขงเจียม จ.อุบลราชธานี	14.50	2.08	-12.42

หมายเหตุ ข้อมูลจาก www.dwr.go.th

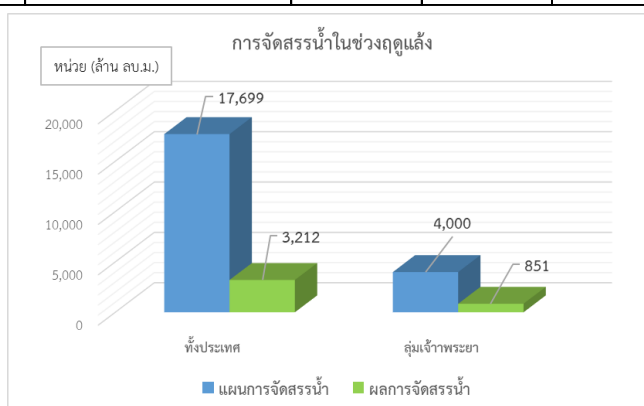
3. การจัดสรรน้ำฤดูแล้ง ปี 2562/63

แผนการจัดสรรน้ำ โครงการชลประทานขนาดใหญ่และขนาดกลางทั่วประเทศในช่วงฤดูแล้ง ปี 2562/63 (วันที่ 1 พ.ย.62 ถึง 30 เม.ย. 63) ณ วันที่ 1 พฤศจิกายน 2562 ปริมาณน้ำต้นทุนสามารถใช้งานได้ จำนวน 26,666 ล้าน ลบ.ม. โดยการวางแผนจัดสรรน้ำทั่วประเทศ จำนวน 17,699 ล้าน ลบ.ม.

ผลการจัดสรรน้ำ ทั่วประเทศ ตั้งแต่วันที่ 1 พฤศจิกายน 2562 - ปัจจุบัน ใช้น้ำไปแล้ว 3,212 ล้าน ลบ.ม. คิดเป็นร้อยละ 18 ของแผนจัดสรรน้ำ ส่วนในเขตลุ่มน้ำเจ้าพระยา วันนี้นำไป 17.35 ล้าน ลบ.ม. ตั้งแต่วันที่ 1 พฤศจิกายน 2562 ถึงปัจจุบัน ใช้น้ำไปแล้ว 851 ล้าน ลบ.ม. คิดเป็นร้อยละ 21 ของแผนจัดสรรน้ำ

หน่วย : ล้าน ลบ.ม.

พื้นที่	แผนการจัดสรรน้ำในช่วงฤดูแล้ง ปี 2562/63 (1 พ.ย.61 - 30 เม.ย.63)					ผลการจัดสรรน้ำ	
	อุปโภค-บริโภค	รักษาระบบนิเวศและอื่นๆ	การเกษตร	อุตสาหกรรม	รวม	ปริมาณน้ำ	% แผนจัดการจัดสรรน้ำ
ทั่วประเทศ	2,300	6,999	7,881	519	17,699	3,212	18
ลุ่มเจ้าพระยา	1,150	2,335	515	-	4,000	851	21



4. การเพาะปลูกพืชฤดูแล้ง ปี 2562/63

แผนการเพาะปลูกพืชฤดูแล้ง ปี 2562/63

ทั้งประเทศ จำนวน 7.21 ล้านไร่ แบ่งเป็น ข้าว 4.54 ล้านไร่ พืชไร่-พืชผัก 2.67 ล้านไร่

กลุ่มเจ้าพระยา จำนวน 1.64 ล้านไร่ แบ่งเป็น ข้าว 1.05 ล้านไร่ พืชไร่-พืชผัก 0.59 ล้านไร่

ผลการเพาะปลูกพืชฤดูแล้ง ปี 2562/63 (ข้อมูล ณ 27 พฤศจิกายน 2562)

ทั้งประเทศ จำนวน 1.34 ล้านไร่ แบ่งเป็น ข้าว 1.14 ล้านไร่ พืชไร่-พืชผัก 0.20 ล้านไร่ คิดเป็นร้อยละ 18.59 ของแผน

กลุ่มเจ้าพระยา จำนวน 1.02 ล้านไร่ แบ่งเป็น ข้าว 0.93 ล้านไร่ พืชไร่-พืชผัก 0.09 ล้านไร่ คิดเป็นร้อยละ 62.20 ของแผน

ขอบเขตพื้นที่	พื้นที่แหล่งน้ำ	แผนการเพาะปลูก ปี 2562/63			* สถานการณ์การเพาะปลูก ปี 2562/63					
		ข้าวนอกเขต 2	พืชไร่ พืชผัก	รวม	ข้าวนอกเขต 2	% ข้าว	พืชไร่ พืชผัก	% พืชไร่ พืชผัก	รวมทั้งหมด	% รวม
ทั้งประเทศ (77 จังหวัด)	ในเขตชลประทาน	2.31	0.52	2.83	0.95	41.13	0.06	11.54	1.01	35.69
	นอกเขตชลประทาน	2.23	2.15	4.38	0.19	8.52	0.14	6.51	0.33	7.53
	รวม	4.54	2.67	7.21	1.14	25.11	0.20	7.49	1.34	18.59
ลุ่มน้ำเจ้าพระยา (22 จังหวัด)	ในเขตชลประทาน	-	-	-	0.76	NA*	0.02	NA*	0.78	NA*
	นอกเขตชลประทาน	1.05	0.59	1.64	0.17	16.19	0.07	11.86	0.24	14.63
	รวม	1.05	0.59	1.64	0.93	88.57	0.09	15.25	1.02	62.20

ที่มา : กรมส่งเสริมการเกษตร และกรมชลประทาน

NA* คือ ค่าที่ไม่มีนิยามทางคณิตศาสตร์

5. การปฏิบัติการฝนหลวง

กรมฝนหลวงและการบินเกษตร เริ่มปฏิบัติการฝนหลวงสู้ภัยแล้ง ประจำปี 2562 ตั้งแต่วันที่ 1 มีนาคม 2562 โดยจัดตั้งหน่วยปฏิบัติการ จำนวน 19 หน่วย ครอบคลุมทั่วประเทศ ได้แก่ หน่วยปฏิบัติการจังหวัดเชียงใหม่ พิชณุโลก ตาก นครสวรรค์ กาญจนบุรี ลพบุรี ราชบุรี นครราชสีมา อุตรธานี ขอนแก่น บุรีรัมย์ อุบลราชธานี สุรินทร์ จันทบุรี สระแก้ว ระยอง หัวหิน สุราษฎร์ธานี และจังหวัดสงขลา ปัจจุบันปิดหน่วยปฏิบัติการทั้งหมดแล้ว

สรุปผลรวมปฏิบัติการตั้งแต่เริ่มตั้งหน่วยปฏิบัติการฝนหลวง (วันที่ 1 มีนาคม - 15 พฤศจิกายน 2562)

มีการขึ้นปฏิบัติการฝนหลวง จำนวน 241 วัน มีฝนตกจากการปฏิบัติการฝนหลวงคิดเป็นร้อยละ 89.20 ขึ้นปฏิบัติการจำนวน 6,280 เที่ยวบิน (8,925:26 ชั่วโมงบิน) จังหวัดที่มีรายงานฝนตกรวม 59 จังหวัด ได้แก่ เชียงราย เชียงใหม่ ตาก น่าน พะเยา แพร่ ลำปาง ลำพูน กำแพงเพชร พิจิตร พิษณุโลก เพชรบูรณ์ สุโขทัย อุตรดิตถ์ นครสวรรค์ ลพบุรี ขอนแก่น ชัยภูมิ นครราชสีมา มหาสารคาม ร้อยเอ็ด เลย สกลนคร สุรินทร์ ชัยนาท สระบุรี อุทัยธานี กาญจนบุรี สุพรรณบุรี ราชบุรี เพชรบุรี สิงห์บุรี อ่างทอง ยโสธร บุรีรัมย์ ศรีสะเกษ อำนาจเจริญ อุบลราชธานี กาฬสินธุ์ หนองบัวลำภู อุตรธานี นครพนม จันทบุรี ฉะเชิงเทรา สระแก้ว ชลบุรี ตราด ระยอง ปราจีนบุรี นครนายก ประจวบคีรีขันธ์ นครศรีธรรมราช พังงา พัทลุง สงขลา สุราษฎร์ธานี ชุมพร นราธิวาส และสตูล

6. การให้ความช่วยเหลือเฉพาะหน้า

เตรียมเครื่องสูบน้ำเคลื่อนที่ เพื่อช่วยเหลือในช่วงฤดูฝน ปี 2562 จำนวน 2,139 เครื่อง สนับสนุนเพื่อช่วยเหลือพื้นที่นาปี นาปรัง พืชไร่ อุปโภคบริโภค จำนวน 345 เครื่อง ในพื้นที่ 39 จังหวัด แบ่งเป็น

- ช่วยเหลือพื้นที่ข้าวนาปีและพืชไร่ จำนวน 232 เครื่อง ในพื้นที่ 30 จังหวัด
- ช่วยเหลือเพื่อการอุปโภค-บริโภค จำนวน 87 เครื่อง ในพื้นที่ 16 จังหวัด
- ช่วยเหลืออุทกภัย (ภาคใต้) จำนวน 26 เครื่อง ในพื้นที่จังหวัดนราธิวาส

เตรียมพร้อมสนับสนุนรถยนต์บรรทุกน้ำ รวมทั้งหมด 106 คัน ได้แก่ ภาคเหนือ 24 คัน ภาคตะวันออกเฉียงเหนือ 22 คัน ภาคกลาง ภาคตะวันออก และภาคตะวันตก 28 คัน ภาคใต้ 14 คัน ศูนย์ปฏิบัติการเครื่องจักรกลและส่วนกลาง (นนทบุรี) 18 คัน

7. ผลกระทบด้านการเกษตร (ข้อมูล ณ วันที่ 3 ธ.ค. 62)

7.1 ภาวะฝนแล้ง/ฝนทิ้งช่วง ช่วงภัยเดือน มิ.ย. 62 – ปัจจุบัน

สำรวจพบความเสียหายแล้ว 19 จังหวัด ได้แก่ จังหวัดสุพรรณบุรี กำแพงเพชร เชียงราย น่าน นครสวรรค์ พิจิตร พิษณุโลก เพชรบูรณ์ สุโขทัย อุตรดิตถ์ อุทัยธานี ขอนแก่น ชัยภูมิ นครราชสีมา บุรีรัมย์ สระแก้ว ลพบุรี สระบุรี และจังหวัดพัทลุง จำแนกเป็นดังนี้

ด้านพืช พบความเสียหายแล้ว 19 จังหวัด เกษตรกร 440,922 ราย พื้นที่ 5,067,066 ไร่ แบ่งเป็น ข้าว 4,252,069 ไร่ พืชไร่ 811,129 ไร่ พืชสวนและอื่นๆ 3,868 ไร่ คิดเป็นวงเงิน 5,670.27 ล้านบาท แบ่งเป็น

- จ่ายเงินช่วยเหลือเกษตรกรแล้ว 71,471 ราย พื้นที่ 878,838 ไร่ เป็นเงิน 986.71 ล้านบาท
- อยู่ระหว่างดำเนินการขอใช้เงินทดรองฯ ปลัด 4,683.56 ล้านบาท (อยู่ระหว่างขยายวงเงินทดรองฯ 6 จังหวัด ได้แก่ จังหวัดกำแพงเพชร น่าน พิษณุโลก ขอนแก่น ชัยภูมิ และจังหวัดนครราชสีมา วงเงินรวม 3,697.55 ล้านบาท)

ด้านปศุสัตว์ และด้านประมง ยังไม่มีรายงานพื้นที่ได้รับผลกระทบ

7.2 อุทกภัย

7.2.1 ช่วงภัยวันที่ 25 พ.ย. –ปัจจุบัน

ด้วยได้เกิดฝนตกหนักในพื้นที่ภาคใต้ตอนล่างและคลื่นลมแรงบริเวณอ่าวไทย ตั้งแต่วันที่ 25 พฤศจิกายน – 3 ธันวาคม 2562 เป็นต้นมา ส่งผลให้ปริมาณน้ำในแม่น้ำสายหลักมีระดับน้ำสูงกว่าตลิ่งไหลหลากเข้าท่วมพื้นที่ลุ่มต่ำ บ้านเรือน และพื้นที่การเกษตร ส่งผลให้เกิดอุทกภัย 4 จังหวัด ได้แก่ จังหวัดนราธิวาส พัทลุง ชุมพร และจังหวัดยะลา ซึ่งจังหวัดพัทลุง ชุมพร และจังหวัดยะลา เข้าสู่ภาวะปกติแล้ว

สำหรับจังหวัดนราธิวาส ประสบอุทกภัย 13 อำเภอ 63 ตำบล 322 หมู่บ้าน 56 ชุมชน สถานการณ์น้ำในลุ่มน้ำที่อยู่เกณฑ์วิกฤต น้ำล้นตลิ่ง 2 ลุ่มน้ำ ได้แก่ ลุ่มน้ำบางนรา ระดับสูงกว่าตลิ่ง 0.57 เมตร และลุ่มน้ำโก-ลก ระดับน้ำสูงกว่าตลิ่ง 1.90 เมตร คาดว่าระดับน้ำต่ำกว่าตลิ่งในวันที่ 9 ธ.ค.62 ปัจจุบันกรมชลประทานเร่งสูบน้ำออกจากพื้นที่ ติดตั้งเครื่องสูบน้ำ จำนวน 26 เครื่อง และกรมปศุสัตว์ ได้ดูแลสุขภาพสัตว์ จำนวน 50 ตัว ทั้งนี้ จังหวัดได้มีการประกาศเขตการให้ความช่วยเหลือผู้ประสบภัยพิบัติกรณีฉุกเฉิน จำนวน 13 อำเภอ 63 ตำบล 322 หมู่บ้าน 56 ชุมชน

ผลกระทบด้านการเกษตรในเบื้องต้น

ด้านพืช เกษตรกร 13,216 ราย พื้นที่คาดว่าจะเสียหาย 5,772 ไร่ แบ่งเป็น ข้าว 1,393 ไร่ พืชไร่ 656 ไร่ พืชสวนและอื่นๆ 3,723 ไร่

ด้านประมง เกษตรกร 472 ราย บ่อปลา 60.69 ไร่ กระจก/บ่อซีเมนต์ 14.79 ตร.ม.

ด้านปศุสัตว์ สัตว์ตาย/สูญหาย 2 ตัว (โค แพะ)

7.2.2 ช่วงภัยวันที่ 24 ส.ค. – ปัจจุบัน

สำรวจพบความเสียหายแล้วรวมทั้งสิ้น 31 จังหวัด ได้แก่ จังหวัดเชียงใหม่ เพชรบูรณ์ แพร่ น่าน พิจิตร พิษณุโลก แม่ฮ่องสอน ลำพูน ลำปาง สุโขทัย อุตรดิตถ์ กาฬสินธุ์ ขอนแก่น นครพนม บุรีรัมย์ มหาสารคาม มุกดาหาร ยโสธร ร้อยเอ็ด ศรีสะเกษ สกลนคร สุรินทร์ หนองคาย อำนาจเจริญ อุรธานี อุบลราชธานี ตราด ปราจีนบุรี สระแก้ว กาญจนบุรี และจังหวัดราชบุรี จำแนกเป็นดังนี้

ด้านพืช สำรวจพบความเสียหายแล้ว 30 จังหวัด เกษตรกร 244,769 ราย พื้นที่เสียหายสิ้นเชิงรวม 2,043,582 ไร่ แยกเป็น ข้าว 1,826,323 ไร่ พืชไร่ 210,743 ไร่ พืชสวนและอื่นๆ 6,517 ไร่ คิดเป็นวงเงิน 2,285.64 ล้านบาท แบ่งเป็น

- จ่ายเงินช่วยเหลือเกษตรกรแล้ว 25,659 ราย พื้นที่ 179,434 ไร่ เป็นเงิน 201.96 ล้านบาท
- อยู่ระหว่างดำเนินการขอใช้เงินทดรองฯ ปลัด 2,083.68 ล้านบาท (อยู่ระหว่างขยายวงเงินทดรองฯ 10 จังหวัด ได้แก่ จังหวัดมหาสารคาม ยโสธร มุกดาหาร ร้อยเอ็ด ศรีสะเกษ สกลนคร หนองคาย อุรธานี อุบลราชธานี และจังหวัดอำนาจเจริญ วงเงิน 1,853.81 ล้านบาท)

ด้านประมง สำรวจพบความเสียหายแล้ว 24 จังหวัด เกษตรกร 13,520 ราย พื้นที่เสียหายสิ้นเชิงรวม 12,287 ไร่ (บ่อปลา 11,285 ไร่ และบ่อกุ้ง 1,002 ไร่) กระจก 5,117 ตารางเมตร คิดเป็นวงเงิน 60.22 ล้านบาท แบ่งเป็น

- จ่ายเงินช่วยเหลือเกษตรกรแล้ว 6,698 ราย พื้นที่ (บ่อปลา/บ่อกุ้ง) 6,743 ไร่ กระจก 4,082 ตรม. เป็นเงิน 31.36 ล้านบาท
- อยู่ระหว่างดำเนินการขอใช้เงินทดรองฯ ปลัด 28.86 ล้านบาท (อยู่ระหว่างขยายวงเงินทดรองฯ 5 จังหวัด ได้แก่ จังหวัดกาฬสินธุ์ อุบลราชธานี มุกดาหาร หนองคาย และจังหวัดมหาสารคาม วงเงินรวม 13.09 ล้านบาท) อยู่ระหว่างจังหวัดสงกรม วงเงิน 15.77 ล้านบาท)

ด้านปศุสัตว์ สำรวจพบความเสียหายแล้ว 13 จังหวัด เกษตรกร 1,058 ราย สัตว์ตายหรือสูญหายรวม 58,626 ตัว แยกเป็น โค-กระบือ 21 ตัว สุกร 79 ตัว และสัตว์ปีก 58,526 ตัว คิดเป็นวงเงิน 2.76 ล้านบาท แบ่งเป็น

- จ่ายเงินช่วยเหลือเกษตรกรแล้ว 266 ราย สัตว์ตายหรือสูญหาย 24,644 ตัว เป็นเงิน 1.25 ล้านบาท
- อยู่ระหว่างดำเนินการขอใช้เงินทดรองฯ ปลัด 1.44 ล้านบาท (อยู่ระหว่างขยายวงเงินทดรองฯ 1 จังหวัด ได้แก่ จังหวัดมหาสารคาม วงเงิน 0.05 ลบ.)
- อยู่ระหว่างเสนอ ก.ช.ภ.จ. 0.07 ล้านบาท

8. สถานการณ์ศัตรูพืชระบาด (ข้อมูล ณ วันที่ 27 พ.ย. 62)

ชนิดพืช	ศัตรูพืช	สถานการณ์	การดำเนินงาน
ข้าว	1. โรคไหม้ข้าว 2. โรคขอบใบแห้ง 3. เพลี้ยกระโดดสีน้ำตาล	พื้นที่ระบาด 12 จังหวัด (สระแก้ว มุกดาหาร มหาสารคาม ชัยภูมิ ศรีสะเกษ สุรินทร์ กาฬสินธุ์ แพร่ ตาก ลำพูน ลำปาง และ สงขลา) จำนวน 575,837 ไร่ การระบาดเพิ่มขึ้น 143,719 ไร่ สัปดาห์นี้ไม่มีพื้นที่ระบาด การระบาดลดลง 1 ไร่ พื้นที่ระบาด 5 จังหวัด (สุพรรณบุรี อุตรดิตถ์ พิษณุโลก ลำปาง และ มหาสารคาม) จำนวน 6,765 ไร่ การระบาดลดลง 606 ไร่	- ประชาสัมพันธ์และเตือนการระบาดศัตรูข้าว ได้แก่ โรคไหม้ข้าว โรคขอบใบแห้ง หนอนห่อใบข้าว เพลี้ยกระโดดสีน้ำตาล เพลี้ยกระโดดหลังขาว และศัตรูข้าวอื่นๆ - ผลิตขยายเชื้อราไตรโคเดอร์มา เชื้อราบีวเวเรีย เพื่อเตรียมความพร้อมใช้ในฤดูกาลใหม่ และรณรงค์ให้นำไปใช้ควบคุมศัตรูข้าวในทุกพื้นที่ - แนะนำให้เกษตรกรปลูกข้าวพันธุ์ค่อนข้างต้านทานเพลี้ยกระโดดสีน้ำตาล เช่น สุพรรณบุรี 1 สุพรรณบุรี 2 สุพรรณบุรี 90 สุพรรณบุรี 60 ปทุมธานี 1 พิษณุโลก 2 ชัยนาท 1 ชัยนาท 2 กข29 และ กข31 และไม่ควรปลูกพันธุ์เดียวติดต่อกันเกิน 4 ฤดูปลูก และควบคุมระดับน้ำในนาได้ หลังปักดำหรือหว่าน 2-3 สัปดาห์ จนถึงระยะตั้งท้องควบคุมน้ำในแปลงนา 7-10 วัน แล้วปล่อยให้แห้งไว้ให้แห้งเองสลับกันไป จะช่วยลดการระบาด - แนะนำเกษตรกรให้รดหวานปุ๋ยในอัตราที่มากเกินไป และแนะนำให้เกษตรกรใช้พันธุ์ค่อนข้างต้านทานโรคไหม้ข้าว เช่น สุพรรณบุรี 1 สุพรรณบุรี 60 ปราจีนบุรี 1 พลายงาม ข้าวเจ้าหอม พิษณุโลก 1 ข้าวเจ้าหอมพิษณุโลก 1 สุรินทร์ 1 เหนียวอุบล 2 สันป่าตอง 1 หางยี่ 71 เป็นต้น - ประกาศเตือนการระบาดและประชาสัมพันธ์ให้เกษตรกรสำรวจติดตามสถานการณ์การเกิดโรคไหม้คอรวง ทั้งนี้ สำนักงานเกษตรจังหวัดและอำเภอได้รับสารชีวภัณฑ์และแนะนำวิธีการผลิตสารชีวภัณฑ์ ในพื้นที่ที่พบการระบาดรุนแรงเป็นวงกว้าง ขอให้อำเภอพิจารณาดำเนินการช่วยเหลือตามระเบียบพระราชบัญญัติป้องกันและบรรเทาสาธารณภัย พ.ศ.2550
ปาล์มน้ำมัน	1. หนอนหัวดำ 2. หนอนปลอกเล็ก 3. ดั้วแรด 4. ดั้วกุหลาบ 5. โรคลำต้นเน่า	พื้นที่ระบาด 1 จังหวัด (กรุงเทพมหานคร) จำนวน 15 ไร่ การระบาดคงที่ พื้นที่ระบาด 1 จังหวัด (สุราษฎร์ธานี) จำนวน 2 ไร่ การระบาดลดลง 25 ไร่ พื้นที่ระบาด 4 จังหวัด (พังงา สุราษฎร์ธานี จันทบุรี และชุมพร) จำนวน 789 ไร่ การระบาดเพิ่มขึ้น 97 ไร่ พื้นที่ระบาด 2 จังหวัด (จันทบุรี และ สุราษฎร์ธานี) จำนวน 128 ไร่ การระบาดเพิ่มขึ้น 33 ไร่ พื้นที่ระบาด 2 จังหวัด (สุราษฎร์ธานี และชุมพร) จำนวน 90 ไร่ การระบาดเพิ่มขึ้น 5 ไร่	- รณรงค์ให้เกษตรกรดูแลสวนปาล์มน้ำมันให้สะอาด กำจัดวัชพืชบริเวณสวนปาล์มน้ำมัน เก็บเศษซากพืชไปเผาทำลาย เพื่อไม่ให้เป็นแหล่งแพร่พันธุ์ของด้วงแรด และหมั่นสำรวจสวนปาล์มน้ำมันอย่างสม่ำเสมอ - ให้ตัดทางใบปาล์มน้ำมันที่ถูกหนอนหัวดำ และหนอนหน้าแมว ทำลายไปเผาทิ้ง และใช้กับดักแสงไฟล่อตัวเต็มวัยมาทำลาย - ใช้กั๊กดักไฟโรโมน และใช้ตาข่ายดักจับด้วงแรดในระยะตัวเต็มวัยมาทำลาย - ทำกองล่อโดยใช้เชื้อราเมตาไรเซียม (<i>Metarhizium anisopliae</i>) เพื่อกำจัดด้วงแรดในระยะดักแด้ และระยะตัวหนอน - สำหรับต้นปาล์มน้ำมันที่ถูกด้วงแรด และด้วงกุหลาบทำลายระยะรุนแรง ให้ใช้สารเคมีคาร์บาริล (เซฟวิน 85% ดับบลิวพี) อัตรา 40 กรัมต่อน้ำ 20 ลิตร พ่นบริเวณใบให้ทั่วในตอนเย็นก่อนค่ำ - ให้เกษตรกรใช้เชื้อราไตรโคเดอร์มา ทาบริเวณที่เกิดโรค ลำต้นเน่าปาล์มน้ำมันเพื่อควบคุมการระบาด
มะพร้าว	1. หนอนหัวดำ 2. แมลงดำหนาม	พื้นที่ระบาด 27 จังหวัด (กรุงเทพมหานคร นนทบุรี พระนครศรีอยุธยา อ่างทอง ราชบุรี นครปฐม สมุทรสาคร สมุทรสงคราม เพชรบุรี ประจวบคีรีขันธ์ กาญจนบุรี สมุทรปราการ ชลบุรี ระยอง จันทบุรี ตราด ฉะเชิงเทรา สระแก้ว พิจิตร อุตรดิตถ์ บุรีรัมย์ สงขลา สตูล นครศรีธรรมราช พังงา สุราษฎร์ธานี และภูเก็ต) จำนวน 6,891 ไร่ การระบาดเพิ่มขึ้น 311 ไร่ พื้นที่ระบาด 27 จังหวัด (กรุงเทพมหานคร อ่างทอง ราชบุรี สมุทรสาคร สมุทรสงคราม เพชรบุรี ประจวบคีรีขันธ์ สมุทรปราการ ชลบุรี	- ประชาสัมพันธ์และแจ้งเตือนการระบาดศัตรูมะพร้าว - ตัดทางใบมะพร้าวที่ถูกหนอนหัวดำ และหนอนพาราซ่าทำลายไปเผาทิ้งนอกแปลง และเก็บเศษซากพืชไปเผาทำลายเพื่อไม่ให้เป็นแหล่งแพร่พันธุ์ของด้วงแรดและศัตรูพืชชนิดอื่น ๆ - ปลอ้ยแตนเบียนบราคอน (<i>Bracon hebetor</i>) เพื่อควบคุมการระบาดของหนอนหัวดำในพื้นที่ - ส่งเสริมให้เกษตรกรภายใต้ศูนย์จัดการศัตรูพืชชุมชนผลิตขยายแตนเบียนบราคอน เพื่อใช้ควบคุมการระบาดของหนอนหัวดำมะพร้าว - ปลอ้ยแตนเบียนอะซีโคเดส (<i>Asecodes hispitarum</i>) เพื่อควบคุมการระบาดของแมลงดำหนามในพื้นที่

ชนิดพืช	ศัตรูพืช	สถานการณ์	การดำเนินงาน
	3. ดั้วแรด	ระยอง จันทบุรี ตราด ฉะเชิงเทรา นครนายก มหาสารคาม สกลนคร มุกดาหาร บุรีรัมย์ สงขลา สตูล ปัตตานี ยะลา นครศรีธรรมราช ภูเก็ต สุราษฎร์ธานี ระนอง และชุมพร) จำนวน 25,503 ไร่ การระบาดเพิ่มขึ้น 786 ไร่ พื้นที่ระบาด 20 จังหวัด (กรุงเทพมหานคร อ่างทอง นครปฐม สมุทรสาคร สมุทรสงคราม ประจวบคีรีขันธ์ สมุทรปราการ ชลบุรี จันทบุรี ตราด ฉะเชิงเทรา นครนายก บุรีรัมย์ สงขลา สตูล ยะลา นครศรีธรรมราช ภูเก็ต สุราษฎร์ธานี และชุมพร) จำนวน 9,756 ไร่ การระบาดเพิ่มขึ้น 398 ไร่	- ใช้กาดักฟีโรโมน ใช้ตาข่ายดักจับด้วงแรดในระยะตัวเต็มวัย มาทำลาย และทำกองล่อโดยใช้เชื้อราเมตาไรเซียม (<i>Metarhizium anisopliae</i>) เพื่อกำจัดด้วงแรด - ส่งเสริมให้เกษตรกรดูแลสวนมะพร้าวให้สะอาด เก็บเศษซากพืชไปเผาทำลายเพื่อไม่ให้เป็นที่แพร่พันธุ์ของด้วงแรดและศัตรูพืชชนิดอื่น ๆ
ยางพารา	1. โรครากขาว 2. โรคใบร่วง	พื้นที่ระบาด 7 จังหวัด (จันทบุรี สงขลา ปัตตานี ภูเก็ต สุราษฎร์ธานี ชุมพร และตรัง) จำนวน 2,363 ไร่ การระบาดเพิ่มขึ้น 75 ไร่ พื้นที่ระบาด 5 จังหวัด (พังงา สุราษฎร์ธานี ยะลา ตรัง และนราธิวาส) จำนวน 418,120 ไร่ การระบาดเพิ่มขึ้น 261,15 ไร่	- ประชาสัมพันธ์และแจ้งเตือนการระบาดของโรครากขาว โรคใบร่วง และโรคเส้นดำที่ก่อให้เกิดความเสียหายช่วงฤดูฝน - ให้เกษตรกรชุดล้อมบริเวณต้นที่เป็นโรค เพื่อป้องกันไม่ให้โรคแพร่ระบาดไปยังต้นอื่นโดยการสัมผัสกันของราก - ส่งเสริมให้เกษตรกรใช้เชื้อราไตรโคเดอร์มา ฉีดพ่นบริเวณที่เกิดโรคเพื่อควบคุมการระบาด - สำหรับโรครากขาวระยะรุนแรง ให้เกษตรกรใช้สารเคมี โพรพิโคนาโซล 25% อีซี อัตรา 30 ซีซีต่อน้ำ 3 ลิตรต่อต้น - สำหรับต้นยางพาราที่พบว่าเป็นโรคใบร่วงระยะรุนแรง ให้เกษตรกรใช้สารเคมีโดยวิธีฉีดพ่นลงดินด้วยสาร เบนอิมิล , โพรปีเนป, เฮกซาโคนาโซล, โพรปีโคนาโซล, ไทโอฟานต-เมริล - จัดทำแปลงเรียนรู้การใช้เชื้อราไตรโคเดอร์มา สายพันธุ์ NST009 เพื่อควบคุมการระบาดของโรคใบร่วงในยางพาราในพื้นที่จังหวัดนราธิวาส ตรัง และจังหวัดยะลา
มันสำปะหลัง	1. เพลี้ยแป้งมันสำปะหลัง 2. ไรแดงมันสำปะหลัง 3. เพลี้ยหอย 4. โรคโคนเน่าหัวเน่า 5. โรคพุ่มแจ้ 6. โรคใบไหม้ 7. โรคใบด่างมันสำปะหลัง 8. แมลงนูน	พื้นที่ระบาด 2 จังหวัด (ชลบุรี นครราชสีมา) จำนวน 226 ไร่ การระบาดลดลง 412 ไร่ พื้นที่ระบาด 5 จังหวัด (ชลบุรี นครราชสีมา ศรีสะเกษ ลำปาง และ อุทัยธานี) จำนวน 7,074 ไร่ การระบาดลดลง 1,809 ไร่ พื้นที่ระบาด 2 จังหวัด (ชลบุรี และ นครราชสีมา) จำนวน 32 ไร่ การระบาดลดลง 300 ไร่ พื้นที่ระบาด 1 จังหวัด (จันทบุรี) จำนวน 12 ไร่ การระบาดเพิ่มขึ้น 1 ไร่ พื้นที่ระบาด 1 จังหวัด (จันทบุรี) จำนวน 11 ไร่ การระบาดลดลง 1 ไร่ พื้นที่ระบาด 1 จังหวัด (จันทบุรี) จำนวน 3 ไร่ การระบาดคงที่ พื้นที่ระบาด 17 จังหวัด (กาญจนบุรี ขอนแก่น ฉะเชิงเทรา ชลบุรี ชัยภูมิ นครราชสีมา บุรีรัมย์ กาฬสินธุ์ นครสวรรค์ ปราจีนบุรี มหาสารคาม ระยอง ลพบุรี ศรีสะเกษ สระแก้ว สุรินทร์ และอุบลราชธานี) จำนวน 85,833 ไร่ การระบาดเพิ่มขึ้น 704 ไร่ พื้นที่ระบาด 1 จังหวัด (ราชบุรี) จำนวน 20 ไร่ การระบาดคงที่	- รมรงค์ควบคุมศัตรูมันสำปะหลังโดยวิธีผสมผสานในพื้นที่ระบาดอย่างต่อเนื่อง - ผลิตขยายแตนเบียน <i>Anagyrus lopezi</i> แผลงข้างปีกใส และเชื้อราไตรโคเดอร์มา เพื่อควบคุมศัตรูมันสำปะหลังในพื้นที่ - ให้เกษตรกรไถพรวนดินหลาย ๆ ครั้ง เพื่อทำลายตัวหนอน และดักแต่แมลงนูนหลวง รวมทั้งใช้เชื้อราเมตาไรเซียมควบคุม - มันสำปะหลังอายุน้อยกว่า 5 เดือน ให้หว่านปูนขาว หรือโรยเชื้อเชื้อราไตรโคเดอร์มาบริเวณรอบโคนต้นที่ขุดออก หรือกรณีแสดงอาการโคนเน่าหัวเน่าระบาดรุนแรงมากโดยใช้สารเคมี ฟอสฟิทธิล อลูมิเนียม และ กำจัดติดตามสถานการณ์อย่างต่อเนื่อง - สร้างการรับรู้ให้กับเจ้าหน้าที่ส่งเสริมการเกษตรและเกษตรกรเกี่ยวกับที่มา ความสำคัญ ปัจจัยที่มีผลต่อการระบาดของโรคไวรัสใบด่างมันสำปะหลัง และแนวทางเฝ้าระวังและป้องกันกำจัด - ประชาสัมพันธ์เพื่อสร้างการรับรู้แก่สาธารณชนเกี่ยวกับโรคใบด่างมันสำปะหลัง ผ่านสื่อต่าง ๆ - จัดทำมาตรการเฝ้าระวังและป้องกันการระบาดของโรคใบด่างมันสำปะหลัง ให้เป็นแนวทางปฏิบัติให้สำนักงานเกษตรจังหวัดและรายงานผลการสำรวจติดตามสถานการณ์ทุกสัปดาห์ - วางแผนการจัดการท่อนพันธุ์หรือการผลิตท่อนพันธุ์เพื่อสนับสนุนเกษตรกรในพื้นที่ระบาด - ศึกษาและวางแผนการผลิตศัตรูธรรมชาติและชีวภัณฑ์ที่มีประสิทธิภาพในการกำจัดแมลงที่ขบพินาศโรคราใบด่างมันสำปะหลัง - ประสานงานกรมการค้าภายใน เพื่อให้ข้อมูลในการจัดทำโครงการช่วยเหลือเกษตรกรผู้ปลูกมันสำปะหลัง - จัดตั้งศูนย์ปฏิบัติการติดตามสถานการณ์และควบคุมการระบาด

ชนิดพืช	ศัตรูพืช	สถานการณ์	การดำเนินงาน
			<ul style="list-style-type: none"> - ศูนย์ปฏิบัติการติดตามสถานการณ์และดำเนินการควบคุมการระบาดจัดทำโครงการณรงค์เพื่อควบคุมและการป้องกันการแพร่ระบาดของโรคใบด่างมันสำปะหลัง กิจกรรมอบรมเชิงปฏิบัติการเจ้าหน้าที่ผู้ดำเนินการจัดรณรงค์
อ้อย	<ol style="list-style-type: none"> 1. หนอนกออ้อย 2. ดั้วหนวดยาว 3. แมลงนูนหลวง 4. โรคใบขาว 	<p>พื้นที่ระบาด 1 จังหวัด (ราชบุรี) จำนวน 20 ไร่ การระบาดคงที่</p> <p>พื้นที่ระบาด 1 จังหวัด (ราชบุรี) จำนวน 20 ไร่ การระบาดคงที่</p> <p>พื้นที่ระบาด 1 จังหวัด (ราชบุรี) จำนวน 115 ไร่ การระบาดคงที่</p> <p>พื้นที่ระบาด 1 จังหวัด (ราชบุรี) จำนวน 22 ไร่ การระบาดคงที่</p>	<ul style="list-style-type: none"> - รณรงค์ควบคุมศัตรูอ้อยโดยวิธีผสมผสานในพื้นที่ - ให้เกษตรกรทำการไถพรวนดินหลายๆ ครั้ง เพื่อทำลายหนอนแมลงนูนหลวง ดักด้ และดั้วหนวดยาว และใช้เชื้อราบิวเวอเรีย และเชื้อราเมตตาโรเซียมควบคุม โดยใส่พร้อมท่อนพันธุ์ขณะปลูกหรือคลุกลงในพื้นดินหรือใส่ในช่วงฤดูฝนเพื่อให้เชื้อราเจริญเติบโตได้ดี พร้อมทั้งให้เกษตรกรหมั่นสำรวจแปลงสม่ำเสมอ - ให้เกษตรกรปลูกอ้อยพันธุ์ต้านทานในฤดูกลปลูกต่อไป และให้เกษตรกรไถดินชุดต่อทิ้งไม่ให้เป็นแหล่งเพาะพันธุ์ของตัวอ่อนหนอนกออ้อยต่อไป
ข้าวโพดเลี้ยงสัตว์	1. หนอนกระทู้ข้าวโพดลายจุด (fall armyworm)	<p>พื้นที่ระบาด 39 จังหวัด จำนวน 619,809 ไร่</p> <p>พื้นที่ระบาดรุนแรงมาก จำนวน 72,867 ไร่</p> <p>พื้นที่ระบาดรุนแรงน้อย จำนวน 546,942 ไร่</p> <p>การระบาดลดลง 227,900 ไร่</p>	<ul style="list-style-type: none"> - จัดทีมเจ้าหน้าที่ติดตามสถานการณ์การระบาด - ให้คำแนะนำที่เหมาะสมแก่เจ้าหน้าที่ในพื้นที่ที่กำลังประสบปัญหาการระบาดและพื้นที่ที่มีความเสี่ยงต่อการระบาด - จัดตั้งศูนย์ปฏิบัติการติดตามสถานการณ์และดำเนินการควบคุมการระบาดของหนอนกระทู้ข้าวโพดลายจุด
สับปะรด	1. โรคเหี่ยว	พื้นที่ระบาด 1 จังหวัด (ตราด) จำนวน 432 ไร่ การระบาดคงที่	<ul style="list-style-type: none"> - ประชาสัมพันธ์และแจ้งเตือนการระบาดของโรคเหี่ยวในสับปะรด ให้เกษตรกรเฝ้าระวังในพื้นที่ - ให้เกษตรกรใช้ไตรโคเดอร์มาและชูปหน่อพันธุ์ด้วยสารเคมีเพื่อป้องกันโรคฯ - รณรงค์ให้กำจัดเพลี้ยแป้งซึ่งเป็นพาหะของโรคเหี่ยวสับปะรด โดยให้เกษตรกรเฝ้าระวังโดยหมั่นสำรวจแปลงอย่างสม่ำเสมอ
ทุเรียน	<ol style="list-style-type: none"> 1. หนอนเจาะลำต้น 2. เพลี้ยแป้ง 3. โรครากเน่าโคนเน่า 4. โรคราดำ 5. โรคใบไหม้ 	<p>พื้นที่ระบาด 1 จังหวัด (จันทบุรี) จำนวน 2,136 ไร่ การระบาดเพิ่มขึ้น 1 ไร่</p> <p>พื้นที่ระบาด 1 จังหวัด (จันทบุรี) จำนวน 5 ไร่ การระบาดคงที่</p> <p>พื้นที่ระบาด 3 จังหวัด (จันทบุรี ตราด และชุมพร) จำนวน 9,910 ไร่ การระบาดคงที่</p> <p>พื้นที่ระบาด 1 จังหวัด (จันทบุรี) จำนวน 11 ไร่ การระบาดคงที่</p> <p>พื้นที่ระบาด 1 จังหวัด (จันทบุรี) จำนวน 18 ไร่ การระบาดลดลง 1 ไร่</p>	<ul style="list-style-type: none"> - โรครากเน่าโคนเน่าทุเรียน แจ้งเตือนให้เกษตรกรเฝ้าระวังโดยหมั่นสำรวจสวนทุเรียนอย่างสม่ำเสมอ แนะนำให้ใช้เชื้อราไตรโคเดอร์มา ในการป้องกันกำจัดโรครากเน่าโคนเน่าทุเรียนในพื้นที่ โดยให้ขุดผิวเปลือกบริเวณที่เป็นโรคออกและนำไปเผาทำลาย แล้วทาผลด้วยเชื้อราไตรโคเดอร์มา - หนอนเจาะลำต้นทุเรียน และหนอนเจาะผล แนะนำให้สังเกตรอยแผลจากการวางไข่ และร่องรอยการทำลายของหนอนเจาะลำต้นและหนอนเจาะผล เก็บไข่และหนอนไปทำลายเพื่อตัดวงจรการระบาด ทำการกำจัดตัวเต็มวัยของดั้วหนวดยาว โดยใช้แสงไฟส่องในช่วงเวลา 19.00 - 24.00 น. หรือใช้ตาข่ายตาถี่พันหลุมๆ รอบต้นเพื่อดักจับตัวเต็มวัยมาทำลายทิ้ง สำหรับพื้นที่ที่มีการระบาดของหนอนเจาะลำต้นทุเรียนรุนแรง ให้พ่นด้วยสารฆ่าแมลงชนิดดูดซึม เช่น อิมิดาโคลพริด 10% เอสแอล อัตรา 30 มิลลิลิตรต่อน้ำ 20 ลิตร หรือ อะเซทามิพริด 20% เอสพี อัตรา 30 กรัมต่อน้ำ 20 ลิตร หรือไทอะมีโทแซม 25% ดับบลิวจี อัตรา 40 กรัมต่อน้ำ 20 ลิตร โดยพ่นอัตรา 5 ลิตรต่อต้น พ่นให้ชุ่มเฉพาะบริเวณลำต้นและกิ่งขนาดใหญ่ 2 ครั้ง ห่างกัน 14 วัน หรือทุกๆ 3 เดือน - โรคราดำ โรคใบไหม้ และโรคราสีชมพู ใช้เชื้อราไตรโคเดอร์มา อัตรา 25 - 50 กรัมต่อน้ำ 20 ลิตร พ่นบริเวณที่แสดงอาการของโรคราดำและโรคใบไหม้ ทุก ๆ 3 - 7 วัน เพื่อป้องกันกำจัดโรคราดำ และโรคใบไหม้ ไม่ให้ลุกลามไปยังต้นอื่น ๆ - เพลี้ยแป้ง ตัดส่วนที่พบเพลี้ยแป้งไปทำลายนอกแปลง หากพบการระบาดบริเวณผลทุเรียนให้ใช้น้ำพ่นบริเวณที่มีเพลี้ยแป้งเพื่อให้เพลี้ยแป้งหลุดออกไป หรือใช้น้ำผสมไวท์ออยล์ อัตรา 20 มิลลิลิตรต่อน้ำ 20 ลิตร พ่นเพื่อกำจัดเพลี้ยแป้ง

ชนิดพืช	ศัตรูพืช	สถานการณ์	การดำเนินงาน
			การป้องกันโดยใช้ผ้าชุบสารฆ่าแมลง เช่น มาลาไอออน (มาลาไอออน 83% อีซี) อัตรา 20 มิลลิลิตร หรือ คาร์บาริล (เซฟวิน 85% ดับบลิวพี) อัตรา 10 กรัม ต่อน้ำ 20 ลิตร พันไ้วตามกิ่งสามารถป้องกันไม่ให้มดคาบเพลี้ยแบ่งเคลื่อนย้ายไปยังส่วนต่างๆ ของต้นทุเรียน

9. สถานการณ์โรคระบาดสัตว์

9.1 โรคพิษสุนัขบ้า (วันที่ 1 ต.ค. 61 – 28 พ.ย. 62)

สถานการณ์โรคพิษสุนัขบ้าในสัตว์ระหว่างวันที่ 1 ต.ค. 61 – 27 พ.ย. 62 รายงานพบโรคทั้งหมด 18 จังหวัด 22 จุด ปัจจุบันยังคงประกาศเขตโรคระบาดสัตว์ 11 จุด ในพื้นที่ 11 จังหวัด คือ จังหวัดชัยนาท ปราจีนบุรี ชัยภูมิ บุรีรัมย์ สุรินทร์ อุบลราชธานี ร้อยเอ็ด พิจิตร นครศรีธรรมราช พัทลุง และจังหวัดสตูล

ทั้งนี้ กรมปศุสัตว์ได้เร่งดำเนินการป้องกันควบคุมโรคทุกจุดเกิดโรค โดยฉีดวัคซีนรอบจุดเกิดโรคในสัตว์กลุ่มเสี่ยงทุกตัวในรัศมี 5 กม. รอบจุดเกิดโรคได้ รวมทั้งเร่งรัดควบคุมจำนวนประชากรสัตว์พาหะนำโรคที่สำคัญ (สุนัขและแมว) ทำให้มีจำนวนคงที่หรือลดลงเพื่อลดความเสี่ยงของการแพร่เชื้อโรค โดยการผ่าตัดทำหมัน

9.2 โรคปากและเท้าเปื่อย ประจำวันที่ 3 ธ.ค. 2562

วันนี้ มีรายงานพบสัตว์ป่วยด้วยอาการโรคปากและเท้าเปื่อยเพิ่มเติม 8 ครั้ง รวมจำนวน 260 ตัว ในพื้นที่ 4 จังหวัด ดังนี้

ที่	วันที่เริ่มป่วย	ชนิดสัตว์ *กคร1	จังหวัด	อำเภอ	ตำบล	หมู่	ประวัติวัคซีน	ป่วย	ตาย	เสี่ยง	ผลตรวจ
1	26 พ.ย.62	โคเนื้อ	กระบี่	เขาพนม	สินปุน	7	ไม่เคยฉีด	167	3	228	(FMD) รพผล Lab
2	29 พ.ย.62	โคเนื้อ	ตรัง	รัชฎา	เขาไพร	4	ไม่เคยฉีด	7	0	100	(FMD) รพผล Lab
3	27 พ.ย.62	โคเนื้อ	ตรัง	วังวิเศษ	เขาวิเศษ	2	ไม่เคยฉีด	5	0	250	(FMD) รพผล Lab
4	22 พ.ย.62	-	พัทลุง	กงหรา	สมหวัง	2	ไม่เคยฉีด	3	0	23	(FMD) รพผล Lab
5	27 พ.ย.62	โคเนื้อ	พัทลุง	เขาชัยสน	ห่านโพธิ์	-	ไม่เคยฉีด	38	0	79	(FMD) รพผล Lab
6	30 พ.ย.62	-	สงขลา	หาดใหญ่	พะตง	8	ไม่เคยฉีด	10	0	10	(FMD) รพผล Lab
7	2 ธ.ค.62	โคเนื้อ	สงขลา	จะนะ	ขุนตืดหวาย	7	ไม่เคยฉีด	13	0	13	(FMD) รพผล Lab
8	2 ธ.ค.62	โคเนื้อ	สงขลา	บางกล่ำ	ท่าช้าง	7	เคยฉีด	17	0	191	(FMD) รพผล Lab

ตารางแสดงสถานการณ์โรคปากและเท้าเปื่อยสะสมปี 2562 การกระจายและการเปรียบเทียบ

จังหวัดที่สถานะโรคยังไม่สงบ (จำนวนสถานะควบคุมโรค/เฝ้าระวังโรค)	สงขลา (10/0) ขอนแก่น (8/0) นครศรีธรรมราช (8/0) พัทลุง (8/0) ประจวบคีรีขันธ์ (4/3) เพชรบุรี (4/1) สุราษฎร์ธานี (4/1) ตรัง (3/0) ตาก (3/0) ชุมพร (2/2) ราชบุรี (2/0) สตูล (2/1) สระบุรี (2/0) กระบี่ (1/0) กาญจนบุรี (1/0) เชียงใหม่ (1/1) นครปฐม (1/0) นครราชสีมา (1/3) นราธิวาส (1/0) ภูเก็ต (1/0) มหาสารคาม (1/0)หนองบัวลำภู (1/0) อุทัยธานี (1/0) อุบลราชธานี (1/1) ภาพสินธุ์ (0/1) เชียงราย (0/2) บุรีรัมย์ (0/1) ร้อยเอ็ด (0/3) ลำปาง (0/1) สุโขทัย (0/1)											
ช่วงเวลา	พบโรค (ครั้ง)	สัตว์ป่วย (ตัว)	จังหวัด (จังหวัด)	สูงสุด 10 จังหวัดแรก (จำนวนครั้ง รายงานการพบโรค/จำนวนสัตว์ป่วยสะสม)								
30 วันย้อนหลัง	62	1,453	26	สงขลา (7/125) นครศรีธรรมราช (7/39) เพชรบุรี (5/57) สุราษฎร์ธานี (4/272) ชุมพร (4/191) พัทลุง (4/66) นครราชสีมา (4/18) ประจวบคีรีขันธ์ (3/222) ตรัง (3/32) สตูล (3/32)								
ปี 2562	142	4,854	36	สงขลา (18/846) นครศรีธรรมราช (15/192) นครราชสีมา (12/93) ประจวบคีรีขันธ์ (10/743) พัทลุง (8/1,197) ขอนแก่น (8/32) ร้อยเอ็ด (7/67) สุราษฎร์ธานี (5/421) เพชรบุรี (5/57) มหาสารคาม (5/53)								
ปี 2561	139	8,680	30									
รายงานผลการตรวจทางห้องปฏิบัติการ (ครั้ง)	Type A(19) Type O(45) Type O และ A(O) ไม่เก็บตัวอย่างรอยโรค (7) ไม่ทราบ Type(21) และรพผล Lab(50)											
ชนิดสัตว์ที่พบรายงานโรคตาม *กคร 1	โคเนื้อ(92/3,606) โคนม (24/786) กระบี่ (11/208) แพะเนื้อ (1/19) สุกร (1/53) ไม่ทราบ (11/208)											

หมายเหตุ : *กคร1 คือ รายงานการเกิดโรคระบาดสัตว์เบื้องต้น

9.3 ไม่มีรายงานสัตว์ปีกป่วยตายผิดปกติในสัปดาห์นี้

9.4 โรคระบาดสัตว์ในต่างประเทศ (ช่วงวันที่ 16 – 22 พ.ย. 62) พบการระบาด 3 โรค ดังนี้

- โรคคอหิวด์แอฟริกาในสุกร 19 ครั้ง ในหมู่ปา ที่ประเทศเบลเยียม ฮังการี บัลแกเรีย มอลโดวา ลัตเวีย และประเทศรัสเซีย
- โรคล้มปี สกิน 1 ครั้ง ในโค ที่ประเทศอินเดีย
- โรคไขหวัดนกชนิดรุนแรง (H5) 1 ครั้ง ในนก ที่ประเทศไต้หวัน