



รายงานสถานการณ์ภัยพิบัติด้านการเกษตร  
วันที่ 24 กุมภาพันธ์ 2563 (เวลา 15.00 น.)

1. สภาพอากาศ

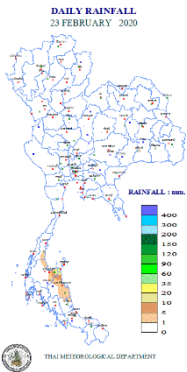
1.1 พยากรณ์อากาศประจำวัน เวลา 12.00 น.

ภาคเหนือ ภาคตะวันออกเฉียงเหนือ ภาคกลาง และภาคตะวันออก ยังคงมีอากาศเย็นกับมีหมอกบางในตอนเช้า สำหรับอ่าวไทยตอนบนตั้งแต่จังหวัดสุราษฎร์ธานีขึ้นมา คลื่นสูง 2-3 เมตร ส่วนอ่าวไทยตอนล่างตั้งแต่จังหวัดนครศรีธรรมราชลงไป คลื่นสูง 2-4 เมตร ชาวเรือควรเดินเรือด้วยความระมัดระวังและเรือเล็กควรงดออกจากฝั่งต่อไปอีก 1 วัน

บริเวณความกดอากาศสูงหรือมวลอากาศเย็นที่ปกคลุมประเทศไทยตอนบน และทะเลจีนใต้มีกำลังอ่อนลง แต่ยังคงทำให้ภาคเหนือ ภาคตะวันออกเฉียงเหนือ และภาคกลาง มีอากาศเย็นกับมีหมอกบางในตอนเช้า สำหรับลมตะวันออกเฉียงใต้กำลังแรงที่พัดปกคลุมอ่าวไทยและภาคใต้เริ่มมีกำลังอ่อนลง แต่ยังคงทำให้คลื่นลมบริเวณอ่าวไทยมีกำลังแรง

ฝุ่นละอองในระยะนี้ ลมตะวันออกเฉียงใต้พัดปกคลุมภาคกลาง รวมทั้งกรุงเทพมหานครและปริมณฑลมีกำลังอ่อนลง ทำให้การสะสมของฝุ่นละออง/หมอกควันมีเพิ่มมากขึ้น ส่วนภาคเหนืออากาศยกตัวได้ไม่ดีในตอนเช้าและลมอ่อน ทำให้ตอนเช้ามีการสะสมฝุ่นละออง/หมอกควันค่อนข้างมาก

1.2 ปริมาณน้ำฝน เวลา 07.00 น. วันที่ 23 ก.พ. 63 ถึง เวลา 07.00 น. วันที่ 24 ก.พ. 63



ที่	อำเภอ	จังหวัด	ปริมาณฝน (มม.)	ความรุนแรง
1	อบต.ฉลอง อ.สิชล	นครศรีธรรมราช	33.0	ฝนตกปานกลาง
2	ที่ว่าการอำเภอสุคีริน	นราธิวาส	18.8	ฝนตกปานกลาง
3	อบต.สิชล อ.สิชล	นครศรีธรรมราช	18.0	ฝนตกปานกลาง
4	อบต.นบพิตำ อ.นบพิตำ	นครศรีธรรมราช	16.5	ฝนตกปานกลาง
5	ที่ว่าการอำเภอเจาะไอร้อง	นราธิวาส	7.0	ฝนตกเล็กน้อย

ฝนตกหนักมาก (>90 มม.) ฝนตกหนัก (35.1-90 มม.) ฝนตกปานกลาง (10.1-35.0 มม.) ฝนตกเล็กน้อย (0.1-10.0 มม.) ไม่มีฝน (0 มม.)  
(ข้อมูลจากสำนักสื่อสารและเทคโนโลยีสารสนเทศ กรมอุตุนิยมวิทยา)

2. สถานการณ์น้ำ (ข้อมูล ณ วันที่ 24 ก.พ. 63)

2.1 สภาพน้ำในอ่างเก็บน้ำ

สภาพน้ำในอ่างเก็บน้ำขนาดใหญ่และขนาดกลาง (447 แห่ง) ปริมาตรน้ำในอ่างฯ 42,026 ล้าน ลบ.ม. คิดเป็นร้อยละ 55 (ปริมาตรน้ำใช้การได้ 18,264 ล้าน ลบ.ม. คิดเป็นร้อยละ 35) ปริมาตรน้ำในอ่างฯ เทียบกับปี 2562 (51,389 ล้าน ลบ.ม. คิดเป็นร้อยละ 68) น้อยกว่าปี 2562 จำนวน 9,363 ล้าน ลบ.ม. ปริมาณน้ำไหลลงอ่างฯ จำนวน 12.24 ล้าน ลบ.ม. ปริมาณน้ำระบาย จำนวน 94.10 ล้าน ลบ.ม. สามารถรับน้ำได้อีก 34,041 ล้าน ลบ.ม.

สภาพน้ำในอ่างเก็บน้ำขนาดใหญ่ (35 แห่ง) ปริมาตรน้ำในอ่างฯ 39,795 ล้าน ลบ.ม. คิดเป็นร้อยละ 56 (ปริมาตรน้ำใช้การได้ 16,410 ล้าน ลบ.ม. คิดเป็นร้อยละ 35) ปริมาตรน้ำในอ่างฯ เทียบกับปี 2562 (48,548 ล้าน ลบ.ม. คิดเป็นร้อยละ 68) น้อยกว่าปี 2562 จำนวน 8,754 ล้าน ลบ.ม. ปริมาณน้ำไหลลงอ่างฯ จำนวน 9.75 ล้าน ลบ.ม. ปริมาณน้ำระบาย จำนวน 83.24 ล้าน ลบ.ม. สามารถรับน้ำได้อีก 31,131 ล้าน ลบ.ม.

ภาค	ขนาดใหญ่						ขนาดกลาง						รวม				รับได้อีก (ล้าน ม.³)		
	จำนวน (แห่ง)	ความจุ ที่ รณก.	ปริมาณน้ำ				จำนวน (แห่ง)	ความจุ ที่ รณก.	ปริมาณน้ำ				จำนวน (แห่ง)	ความจุ ที่ รณก.	ปริมาณน้ำ				
			ในอ่างฯ	% รณก.	ใช้การ	% ใช้การ			ในอ่างฯ	% รณก.	ใช้การ	% ใช้การ			ในอ่างฯ	% รณก.		ใช้การ	% ใช้การ
เหนือ	8	24,825	10,177	41	3,432	19	75	1,001	401	40	303	34	83	25,825	10,578	41	3,735	20	15,247
ตอน.	12	8,368	3,581	43	2,088	31	218	1,998	854	43	712	39	230	10,367	4,435	43	2,800	33	5,932
กลาง	3	1,419	271	19	211	16	22	369	121	33	97	28	25	1,788	392	22	308	18	1,396
ตะวันออก	2	26,605	20,218	76	6,941	52	7	140	59	42	50	38	9	26,745	20,277	76	6,992	52	6,468
ตะวันออก	6	1,515	459	30	359	25	51	964	419	43	367	40	57	2,479	878	35	726	32	1,601
ใต้	4	8,194	5,089	62	3,378	52	39	668	377	57	325	53	43	8,863	5,466	62	3,703	52	3,397
รวม	35	70,926	39,795	56	16,410	35	412	5,140	2,231	43	1,853	39	447	76,067	42,026	55	18,264	35	34,041

(หน่วย : ล้าน ลบ.ม.)

สภาพน้ำในอ่างเก็บน้ำภูมิพล สิริกิติ์ แคว้น้อยฯ และป่าสักชลสิทธิ์ รวม 4 อ่างฯ มีปริมาตรน้ำในอ่างฯ 9,999 ล้าน ลบ.ม. คิดเป็นร้อยละ 40 (ปริมาตรน้ำใช้การได้ 3,303 ล้าน ลบ.ม. คิดเป็นร้อยละ 18) ปริมาณน้ำไหลลงอ่างฯ 1.89 ล้าน ลบ.ม. ปริมาณน้ำระบาย 18.38 ล้าน ลบ.ม. สามารถรับน้ำได้อีก 14,872 ล้าน ลบ.ม.

อ่างเก็บน้ำ	ปริมาตรน้ำในอ่างฯ		ปริมาตรน้ำใช้การได้		ปริมาณน้ำไหลลงอ่างฯ		ปริมาณน้ำระบาย		ปริมาณน้ำ รับได้อีก
	ปริมาตรน้ำ	% ความจุอ่างฯ	ปริมาตรน้ำ	% น้ำใช้การ	วันนี้	เมื่อวาน	วันนี้	เมื่อวาน	
ภูมิพล	5,111	38	1,311	14	0.00	0.00	7.00	7.00	8,351
สิริกิติ์	4,340	46	1,490	22	1.62	1.35	9.40	9.13	5,170
<b>ภูมิพล+สิริกิติ์</b>	<b>9,451</b>	<b>41</b>	<b>2,801</b>	<b>17</b>	<b>1.62</b>	<b>1.35</b>	<b>16.40</b>	<b>16.13</b>	<b>13,521</b>
แคว้น้อยฯ	369	39	326	37	0.27	0.39	1.12	1.12	570
ป่าสักชลสิทธิ์	178	19	175	18	0.00	0.00	0.86	0.87	782
<b>รวมทั้งหมด</b>	<b>9,999</b>	<b>40</b>	<b>3,303</b>	<b>18</b>	<b>1.89</b>	<b>1.74</b>	<b>18.38</b>	<b>18.12</b>	<b>14,872</b>

(หน่วย : ล้าน ลบ.ม.)

อ่างเก็บน้ำขนาดใหญ่ที่มีปริมาตรน้ำใช้การอยู่ในเกณฑ์ น้อยกว่าหรือเท่ากับร้อยละ 30 ของความจุอ่างฯ จำนวน 18 อ่างฯ ได้แก่ อ่างฯภูมิพล (14%) อ่างฯสิริกิติ์ (22%) อ่างฯแม่กวงอุดมธารา (23%) อ่างฯแม่มอก (16%) อ่างฯห้วยหลวง (30%) อ่างฯจุฬารามณ์ (3%) อ่างฯอุบลรัตน์ (-9%) อ่างฯลำพระเพลิง (10%) อ่างฯมูลน (24%) อ่างฯลำแซะ (22%) อ่างฯลำนางรอง (14%) อ่างฯป่าสักชลสิทธิ์ (18%) อ่างฯทับเสลา (12%) อ่างฯกระเสียว (7%) อ่างฯคลองสิียด (10%) อ่างฯบางพระ (23%) อ่างฯหนองปลาไหล (11%) และอ่างฯประแสร์ (23%)

## 2.2 สภาพน้ำท่า

แม่น้ำปิง แม่น้ำวัง แม่น้ำยม แม่น้ำน่าน ปริมาณน้ำอยู่ในเกณฑ์น้ำน้อย

แม่น้ำมูล แม่น้ำพระสทิง แม่น้ำบางปะกง แม่น้ำท่าตะเภา แม่น้ำตาปี ปริมาณน้ำอยู่ในเกณฑ์น้ำน้อย

แม่น้ำโก-ลก ปริมาณน้ำอยู่ในเกณฑ์น้ำปกติ

แม่น้ำเจ้าพระยา สถานี C.2 ปริมาณน้ำไหลผ่าน 139 ลบ.ม./วินาที (เมื่อวาน 138 ลบ.ม./วินาที) ระดับน้ำ +16.95 ม.รทก. ต่ำกว่าตลิ่ง 9.25 เมตร

เขื่อนเจ้าพระยา สถานี C.13 ปริมาณน้ำไหลผ่าน 70 ลบ.ม./วินาที (เมื่อวาน 70 ลบ.ม./วินาที) ระดับน้ำเหนือเขื่อน +13.35 ม.รทก. (เมื่อวาน +13.31 ม.รทก.) ระดับน้ำท้ายเขื่อน +5.51 ม.รทก. (เมื่อวาน +5.51 ม.รทก.)

รับน้ำเข้าระบบส่งน้ำทุ่งฝั่งตะวันออก รวม 24 ลบ.ม./วินาที (เมื่อวาน 24 ลบ.ม./วินาที) โดยผ่านคลองชัยนาท-ป่าสัก (ปตร.มโนรมย์) 23 ลบ.ม./วินาที คลองชัยนาท-อยุธยา (ปตร.มหาราช) 1 ลบ.ม./วินาที

แม่น้ำป่าสัก เขื่อนพระรามหก 10 ลบ.ม./วินาที (เมื่อวาน 10 ลบ.ม./วินาที) รับน้ำเข้าคลองระพีพัฒน์ 11 ลบ.ม./วินาที (เมื่อวาน 11 ลบ.ม./วินาที) ผ่านคลองระพีพัฒน์แยกตก (ปตร.พระศรีศิลป์) 1 ลบ.ม./วินาที และผ่านคลองระพีพัฒน์แยกใต้ (ปตร.พระศรีเสาวภาค) 8 ลบ.ม./วินาที

รับน้ำเข้าระบบส่งน้ำทุ่งฝั่งตะวันตก รวม 26 ลบ.ม./วินาที (เมื่อวาน 26 ลบ.ม./วินาที) โดยผ่านคลองมะขามเฒ่าอุทุมพร (ปตร.มะขามเฒ่า-อุทุมพร) ปิด แม่น้ำสุพรรณ (ปตร.พลเทพ) 15 ลบ.ม./วินาที แม่น้ำน้อย (ปตร.บรมธาตุ) 11 ลบ.ม./วินาที

อ.บางไทร สถานี C.29A ปริมาณน้ำไหลผ่านเฉลี่ย 60 ลบ.ม./วินาที (เมื่อวาน 60 ลบ.ม./วินาที)

## 2.3 คุณภาพน้ำ

กรมชลประทาน ติดตามตรวจสอบและเฝ้าระวังคุณภาพน้ำ (ค่าความเค็ม) ในแม่น้ำเจ้าพระยา พบว่า ทำน้ำกรมชลประทาน สามเสน (สูงกว่าเกณฑ์เฝ้าระวัง) ทั้งนี้ กรมชลประทาน ได้บริหารจัดการน้ำเพื่อแก้ไขปัญหาความเค็ม โดยทำการผันน้ำบางส่วน จากแม่น้ำแม่กลองมายังแม่น้ำเจ้าพระยา

แม่น้ำ	จุดเฝ้าระวัง	ค่าความเค็ม								เกณฑ์	หมายเหตุ
		17 ก.พ.	18 ก.พ.	19 ก.พ.	20 ก.พ.	21 ก.พ.	22 ก.พ.	23 ก.พ.	24 ก.พ.		
เจ้าพระยา	ปากคลองสำแล จ.ปทุมธานี	0.19	0.22	0.37	0.24	0.19	0.20	0.20	0.18	ปกติ	- ค่าความเค็มของน้ำสำหรับการผลิตน้ำประปา ไม่เกิน 0.25 กรัม/ลิตร
เจ้าพระยา	ทำนบกุ่มบุรี จ.นนทบุรี	1.43	1.57	2.60	2.01	1.64	1.73	1.7	1.48	ปกติ	- ค่าความเค็มของน้ำสำหรับการเกษตร ไม่เกิน 2 กรัม/ลิตร
เจ้าพระยา	ทำนกรมชลประทานสามเสน กทม.	2.04	2.52	4.33	3.28	2.53	2.70	2.67	2.20	สูงกว่าเกณฑ์มาตรฐาน	

(ที่มา: ฝ่ายตะกอนและคุณภาพน้ำ ส่วนอุทกวิทยา สำนักบริหารจัดการน้ำและอุทกวิทยา)

## 2.4 สถานการณ์น้ำในแม่น้ำโขง

สถานี	ระดับตลิ่ง	ระดับน้ำ 23 ก.พ. 63	+ สูงกว่าตลิ่ง - ต่ำกว่าตลิ่ง
อ.เชียงแสน จ.เชียงราย	12.80	1.82	-10.98
อ.เชียงคาน จ.เลย	16.00	3.16	-12.84
อ.เมือง จ.หนองคาย	12.20	0.70	-11.50
อ.เมือง จ.นครพนม	12.00	0.68	-11.32
อ.เมือง จ.มุกดาหาร	12.50	1.28	-11.22
อ.โขงเจียม จ.อุบลราชธานี	14.50	1.75	-12.75

หมายเหตุ ข้อมูลจาก [www.dwr.go.th](http://www.dwr.go.th)

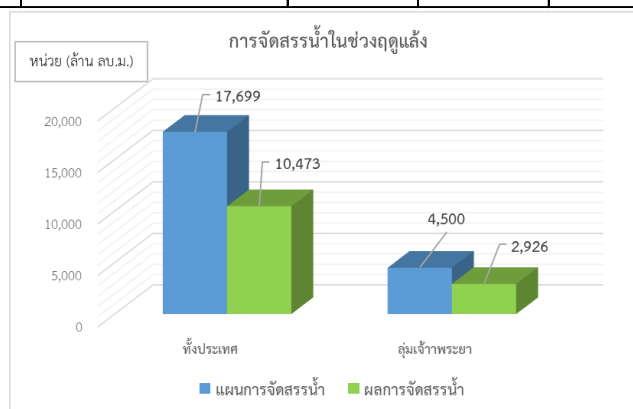
## 3. การจัดสรรน้ำฤดูแล้ง ปี 2562/63

**แผนการจัดสรรน้ำ** โครงการชลประทานขนาดใหญ่และขนาดกลางทั่วประเทศในช่วงฤดูแล้ง ปี 2562/63 (วันที่ 1 พ.ย.62 ถึง 30 เม.ย. 63) ณ วันที่ 1 พฤศจิกายน 2562 ปริมาณน้ำต้นทุนสามารถใช้งานได้ จำนวน 26,666 ล้าน ลบ.ม. โดยการวางแผนจัดสรรน้ำทั่วประเทศ จำนวน 17,699 ล้าน ลบ.ม. โดยจัดสรรในกลุ่มเจ้าพระยา 4,500 ล้าน ลบ.ม.

**ผลการจัดสรรน้ำ** ทั่วประเทศ ตั้งแต่วันที่ 1 พฤศจิกายน 2562 – ปัจจุบัน ใช้น้ำไปแล้ว 10,473 ล้าน ลบ.ม. คิดเป็นร้อยละ 59 ของแผนจัดสรรน้ำ ส่วนในเขตลุ่มน้ำเจ้าพระยา ใช้น้ำไป 18.38 ล้าน ลบ.ม. ตั้งแต่วันที่ 1 พฤศจิกายน 2562 ถึงปัจจุบัน ใช้น้ำไปแล้ว 2,926 ล้าน ลบ.ม. คิดเป็นร้อยละ 65 ของแผนจัดสรรน้ำ

หน่วย : ล้าน ลบ.ม.

พื้นที่	แผนการจัดสรรน้ำในช่วงฤดูแล้ง ปี 2562/63 (1 พ.ย.61 - 30 เม.ย.63)					ผลการจัดสรรน้ำ	
	อุปโภค-บริโภค	รักษาระบบนิเวศและอื่นๆ	การเกษตร	อุตสาหกรรม	รวม	ปริมาณน้ำ	% แผนจัดการจัดสรรน้ำ
ทั่วประเทศ	2,300	6,999	7,881	519	17,699	10,473	59
ลุ่มเจ้าพระยา	1,150	2,835	515	-	4,500	2,926	65



## 4. การเพาะปลูกพืชฤดูแล้ง ปี 2562/63

### แผนการเพาะปลูกพืชฤดูแล้ง ปี 2562/63

**ทั่วประเทศ** จำนวน 7.21 ล้านไร่ แบ่งเป็น ข้าว 4.54 ล้านไร่ พืชไร่-พืชผัก 2.67 ล้านไร่

**ลุ่มเจ้าพระยา** จำนวน 1.64 ล้านไร่ แบ่งเป็น ข้าว 1.05 ล้านไร่ พืชไร่-พืชผัก 0.59 ล้านไร่

### ผลการเพาะปลูกพืชฤดูแล้ง ปี 2562/63 (ข้อมูล ณ วันที่ 19 กุมภาพันธ์ 2563)

**ทั่วประเทศ** จำนวน 7.54 ล้านไร่ แบ่งเป็น ข้าว 5.81 ล้านไร่ พืชไร่-พืชผัก 1.73 ล้านไร่ คิดเป็นร้อยละ 104.58 ของแผน (ข้าว เก็บเกี่ยวแล้ว 0.46 ล้านไร่ รอเก็บเกี่ยว 5.35 ล้านไร่)

**ลุ่มเจ้าพระยา** จำนวน 3.66 ล้านไร่ แบ่งเป็น ข้าว 3.20 ล้านไร่ พืชไร่-พืชผัก 0.46 ล้านไร่ คิดเป็นร้อยละ 223.17 ของแผน (ข้าว เก็บเกี่ยวแล้ว 0.27 ล้านไร่ รอเก็บเกี่ยว 2.93 ล้านไร่)

## พื้นที่ปลูกข้าวรอบที่ 2 เกินกว่าแผน จำนวน 2.70 ล้านไร่ รวม 44 จังหวัด ได้แก่

- ในเขตชลประทาน 40 จังหวัด พื้นที่ 2.97 ล้านไร่ ได้แก่ กำแพงเพชร เชียงใหม่ ตาก นครสวรรค์ น่าน พิจิตร พิษณุโลกแพร่ ลำพูน สุโขทัย อุดรดิตถ์ กาฬสินธุ์ ขอนแก่น ชัยภูมิ นครพนม นครราชสีมา มหาสารคาม ยโสธร ร้อยเอ็ด อำนาจเจริญ อุดรธานี กรุงเทพมหานคร ชัยนาท นนทบุรี ปทุมธานี พระนครศรีอยุธยา ลพบุรี สระบุรี สิงห์บุรี อ่างทอง ฉะเชิงเทรา ชลบุรี ปราจีนบุรีสมุทรปราการ สมุทรสาคร นครปฐม สุพรรณบุรี ตรัง สตูล และสุราษฎร์ธานี

- นอกเขตชลประทาน 17 จังหวัด พื้นที่ 1.34 ล้านไร่ ได้แก่ เชียงใหม่ พะเยา นครสวรรค์ แพร่ พิษณุโลก สุโขทัย อุดรดิตถ์ กาฬสินธุ์ นครพนม มุกดาหาร ร้อยเอ็ด เลย สกลนคร อำนาจเจริญ อุดรธานี ฉะเชิงเทรา และปราจีนบุรี

ขอบเขตพื้นที่	พื้นที่แหล่งน้ำ	แผนการเพาะปลูก ปี 2562/63			* สถานการณ์การเพาะปลูก ปี 2562/63						ข้าวรอบที่ 2	
		ข้าวรอบที่ 2	พืชไร่พืชผัก	รวม	ข้าวรอบที่ 2	%ข้าวรอบที่ 2	พืชไร่พืชผัก	%พืชไร่พืชผัก	รวมทั้งหมด	%รวมทั้งหมด	พื้นที่เก็บเกี่ยว	พื้นที่รอเก็บเกี่ยว
ทั้งประเทศ (77 จังหวัด)	ในเขตชลประทาน	2.31	0.52	2.83	3.63	157.14	0.40	76.92	4.03	142.40	0.32	3.31
	นอกเขตชลประทาน	2.23	2.15	4.38	2.18	97.76	1.33	61.86	3.51	80.14	0.14	2.04
	รวม	4.54	2.67	7.21	5.81	127.97	1.73	64.79	7.54	104.58	0.46	5.35
ลุ่มน้ำเจ้าพระยา (22 จังหวัด)	ในเขตชลประทาน	-	-	-	1.95	NA*	0.06	NA*	2.01	NA*	0.18	1.77
	นอกเขตชลประทาน	1.05	0.59	1.64	1.25	119.05	0.40	67.80	1.65	100.61	0.09	1.16
	รวม	1.05	0.59	1.64	3.20	304.76	0.46	77.97	3.66	223.17	0.27	2.93

ที่มา : กรมส่งเสริมการเกษตร และกรมชลประทาน

NA\* คือ ค่าที่ไม่มีนิยามทางคณิตศาสตร์

## 5. การปฏิบัติการฝนหลวง

กรมฝนหลวงและการบินเกษตร เริ่มปฏิบัติการฝนหลวงสู่ภัยแล้ง ประจำปี 2563 ตั้งแต่วันที่ 3 กุมภาพันธ์ 2563 โดยจัดตั้งหน่วยปฏิบัติการ จำนวน 6 หน่วย ได้แก่ หน่วยปฏิบัติการจังหวัดพิษณุโลก นครสวรรค์ ระยอง ขอนแก่น บุรีรัมย์ และจังหวัดสุราษฎร์ธานี และวันที่ 17 กุมภาพันธ์ 2563 ได้เปิดหน่วยปฏิบัติการทั้ง 18 หน่วย

### พื้นที่ขอรับบริการฝนหลวง (วันที่ 16 – 23 กุมภาพันธ์ 2563)

ภาค	จังหวัดที่ขอรับบริการ
เหนือ	ตาก(1) อุดรดิตถ์(2) พิษณุโลก(2) แพร่(8) พะเยา(1) กำแพงเพชร(2) ลำปาง(1) พิจิตร(1) เชียงราย(1) น่าน(1)
กลาง	ลพบุรี(1) สุพรรณบุรี(1)
ตะวันออกเฉียงเหนือ	ขอนแก่น(1) มหาสารคาม(3) อุดรธานี(1)
ตะวันออก	ระยอง(2)
ใต้	สุราษฎร์ธานี(19) นครศรีธรรมราช(2) พัทลุง(5) ตรัง(1) ปัตตานี(12) เพชรบุรี(1) ภูเก็ต(1) สงขลา(1)
รวม	รวม 24 จังหวัด (70 อำเภอ)

### สรุปผลปฏิบัติการฝนหลวงประจำวัน ที่ 23 กุมภาพันธ์ 2563

หน่วยปฏิบัติการฯ	จำนวนเที่ยวบิน (เที่ยว)	จังหวัดที่มีรายงานฝนตก
1. เชียงใหม่	0	ไม่ปฏิบัติการฝนหลวง เนื่องจากความชื้นสัมพัทธ์ในอากาศที่ระดับปฏิบัติการมีค่าต่ำ ประกอบกับอากาศมีเสถียรภาพสูง ส่งผลให้เมฆไม่ก่อตัวในพื้นที่เป้าหมาย
2. พิษณุโลก	0	ไม่ปฏิบัติการฝนหลวง เนื่องจากอากาศมีเสถียรภาพสูง ส่งผลให้ไม่มีเมฆคิวมูลัสก่อตัวในพื้นที่เป้าหมาย
3. นครสวรรค์	0	ไม่ปฏิบัติการฝนหลวง เนื่องจากอากาศมีลักษณะทรงตัว ส่งผลให้เมฆในพื้นที่เป้าหมายไม่พัฒนาตัว
4. กาญจนบุรี	0	ไม่ปฏิบัติการฝนหลวง เนื่องจากอากาศมีลักษณะทรงตัว ส่งผลให้เมฆในพื้นที่เป้าหมายไม่พัฒนาตัว
5. ขอนแก่น	0	ไม่ปฏิบัติการฝนหลวง เนื่องจากอากาศเสถียรภาพสูง ส่งผลให้ไม่มีเมฆคิวมูลัสก่อตัวในพื้นที่เป้าหมาย
6. อุดรธานี	0	ไม่ปฏิบัติการฝนหลวง เนื่องจากอากาศเสถียรภาพสูง ส่งผลให้ไม่มีเมฆคิวมูลัสก่อตัวในพื้นที่เป้าหมาย
7. บุรีรัมย์	0	ไม่ปฏิบัติการฝนหลวง เนื่องจากอากาศเสถียรภาพสูง ส่งผลให้ไม่มีเมฆคิวมูลัสก่อตัวในพื้นที่เป้าหมาย
8. อุบลราชธานี	0	ไม่ปฏิบัติการฝนหลวง เนื่องจากอากาศเสถียรภาพสูง ส่งผลให้ไม่มีเมฆคิวมูลัสก่อตัวในพื้นที่เป้าหมาย
9. ระยอง	0	ไม่ปฏิบัติการฝนหลวง เนื่องจากเนื่องจากอากาศมีลักษณะทรงตัว ส่งผลให้เมฆคิวมูลัสไม่พัฒนาตัวในพื้นที่เป้าหมาย
10. สุราษฎร์ธานี	1	มีฝนตกเล็กน้อย บริเวณพื้นที่การเกษตร จ.สุราษฎร์ธานี(วิภาวดี คีรีรัฐนิคม บานตาขุน)
11. หัวหิน	0	ไม่ปฏิบัติการฝนหลวง เนื่องจาก เนื่องจากอากาศมีลักษณะทรงตัว ส่งผลให้เมฆไม่ก่อตัวในพื้นที่เป้าหมาย
รวม	1	

## สรุปผลรวมปฏิบัติการตั้งแต่เริ่มตั้งหน่วยปฏิบัติการฝนหลวง (วันที่ 3 – 23 กุมภาพันธ์ 2563)

มีการขึ้นปฏิบัติการฝนหลวง จำนวน 14 วัน มีวันฝนตกจากการปฏิบัติการฝนหลวงคิดเป็นร้อยละ 83.33 ขึ้นปฏิบัติงานจำนวน 36 เที่ยวบิน (67:19 ชั่วโมงบิน) ปริมาณการใช้สารฝนหลวง 36.90 ตัน จังหวัดที่มีรายงานฝนตกรวม 13 จังหวัด ได้แก่ ลพบุรี ร้อยเอ็ด โยธธรบุรีรัมย์ ชลบุรี ระยอง จันทบุรี ฉะเชิงเทรา นครศรีธรรมราช สงขลา สุราษฎร์ธานี กระบี่ และจังหวัดพังงา

### 6. การให้ความช่วยเหลือเฉพาะหน้า

**เตรียมเครื่องสูบน้ำเคลื่อนที่** เพื่อช่วยเหลือในช่วงฤดูฝน ปี 2562 จำนวน 2,139 เครื่อง สนับสนุนเพื่อช่วยเหลือพื้นที่นาปีนาปรัง พี่ไร่ อุบลโกศบริโกศ จำนวน 345 เครื่อง ในพื้นที่ 57 จังหวัด แบ่งเป็น

- ช่วยเหลือพื้นที่ข้าวนาปีและพี่ไร่ จำนวน 150 เครื่อง ในพื้นที่ 20 จังหวัด
- ช่วยเหลือพื้นที่ข้าวนาปรัง จำนวน 90 เครื่อง ในพื้นที่ 17 จังหวัด
- ช่วยเหลือเพื่อการอุปโภค-บริโภค จำนวน 105 เครื่อง ในพื้นที่ 20 จังหวัด

**เตรียมพร้อมสนับสนุนรถยนต์บรรทุกน้ำ** รวมทั้งหมด 106 คัน ได้แก่ ภาคเหนือ 24 คัน ภาคตะวันออกเฉียงเหนือ 22 คัน ภาคกลาง ภาคตะวันออก และภาคตะวันตก 28 คัน ภาคใต้ 14 คัน ศูนย์ปฏิบัติการเครื่องจักรกลและส่วนกลาง (นันทบุรี) 18 คัน ปัจจุบันส่งรถบรรทุกน้ำ จำนวน 13 คัน ในพื้นที่ 4 จังหวัด ได้แก่ จังหวัดเลย ฉะเชิงเทรา จันทบุรี และจังหวัดระยอง รวมปริมาณน้ำ 1.49 ล้านลิตร

### 7. ผลกระทบด้านการเกษตร

#### 7.1 ภัยแล้ง ช่วงภัยเดือน ก.ย. 62 – ปัจจุบัน (ข้อมูล ณ วันที่ 24 ก.พ. 63)

จังหวัดประกาศเขตการให้ความช่วยเหลือผู้ประสบภัยพิบัติกรณีฉุกเฉินแล้ว 23 จังหวัด จำนวน 146 อำเภอ 803 ตำบล 2 เทศบาล 7,109 หมู่บ้าน/ชุมชน ได้แก่ จังหวัดเชียงราย(15) น่าน(2) เพชรบูรณ์(6) อุทัยธานี(8) อุดรดิตถ์(4) พะเยา(6) สุโขทัย(4) นครพนม(3) มหาสารคาม(7) บึงกาฬ(4) หนองคาย(8) บุรีรัมย์(8) กาฬสินธุ์(1) นครราชสีมา(7) จังหวัดสกลนคร(8) กาญจนบุรี(6) ฉะเชิงเทรา(3) ชัยนาท(4) นครสวรรค์(6) สุพรรณบุรี(6) ชัยภูมิ(11) ขอนแก่น(18) และจังหวัดศรีสะเกษ(1)

#### ผลกระทบด้านการเกษตร

**ด้านพืช** ประสบภัย 23 จังหวัด เกษตรกร 262,888 ราย พื้นที่คาดว่าจะเสียหาย 2,345,112 ไร่ สรรวจพบความเสียหายแล้ว 21 จังหวัด เกษตรกร 177,527 ราย พื้นที่เสียหาย 1,692,806 ไร่ แบ่งเป็น ข้าว 1,503,486 ไร่ พี่ไร่ 188,159 ไร่ พี่สวนและอื่นๆ 1,162 ไร่ คิดเป็นวงเงิน 1,891.35 ล้านบาท **ขอรับความช่วยเหลือ** เกษตรกร 110,034 ราย พื้นที่ 1,117,293 ไร่ แบ่งเป็น ข้าว 950,231 ไร่ พี่ไร่ 165,982 ไร่ พี่สวนและอื่นๆ 1,080 ไร่ วงเงิน 1,249.98 ล้านบาท จ่ายเงินช่วยเหลือแล้ว เกษตรกร 11,606 ราย พื้นที่ 98,155 ไร่ เป็นเงิน 109.56 ล้านบาท และอยู่ระหว่างขอขยายวงเงินทรองๆ กับกระทรวงการคลัง 7 จังหวัด (จังหวัดหนองคาย สุโขทัย น่าน กาญจนบุรี เชียงราย เพชรบูรณ์ และจังหวัดบึงกาฬ) วงเงิน 380.92 ล้านบาท

**ด้านปศุสัตว์** ประสบภัย 1 จังหวัด (กาญจนบุรี) เกษตรกร 1,707 ราย จำนวนสัตว์ที่อยู่ในพื้นที่ประสบภัย 48,616 ตัว แบ่งเป็น โค 38,054 ตัว กระบือ 1,410 ตัว แพะ 9,152 ตัว แปลงหญ้าจำนวน 911 ไร่

**ด้านประมง** ยังไม่มีรายงานได้รับผลกระทบ

#### 7.2 ภาวะโรคพืช/ศัตรูพืชระบาด ช่วงภัยเดือน ต.ค. 62 – ปัจจุบัน (ข้อมูล ณ วันที่ 24 ก.พ. 63)

สถานการณ์โรคไหม้คอรวงข้าว พบการระบาด 5 จังหวัด ได้แก่ จังหวัดเชียงราย พะเยา สุรินทร์ ศรีสะเกษ และจังหวัดร้อยเอ็ด สรรวจพบความเสียหายแล้ว เกษตรกร 53,871 ราย พื้นที่ 327,635 ไร่ คิดเป็นวงเงิน 364.66 ล้านบาท **ขอรับความช่วยเหลือ** เกษตรกร 50,517 ราย พื้นที่ 297,432 ไร่ คิดเป็นวงเงิน 331.04 ล้านบาท

#### 7.3 ภาวะฝนแล้ง/ฝนทิ้งช่วง ช่วงภัยเดือน มิ.ย. 62 – ก.ย. 62 (ข้อมูล ณ วันที่ 17 ก.พ. 63)

สำรวจพบความเสียหายแล้ว 19 จังหวัด ได้แก่ จังหวัดสุพรรณบุรี กำแพงเพชร เชียงราย น่าน นครสวรรค์ พิจิตร พิษณุโลก เพชรบูรณ์ สุโขทัย อุดรดิตถ์ อุทัยธานี ขอนแก่น ชัยภูมิ นครราชสีมา บุรีรัมย์ สระแก้ว ลพบุรี สระบุรี และจังหวัดพัทลุง จำแนกเป็นดังนี้

**ด้านพืช** พบความเสียหายแล้ว 19 จังหวัด เกษตรกร 464,793 ราย พื้นที่ 5,225,021 ไร่ แบ่งเป็น ข้าว 4,417,910 ไร่ พี่ไร่ 803,327 ไร่ พี่สวนและอื่นๆ 3,790 ไร่ คิดเป็นวงเงิน 5,845.75 ล้านบาท **ขอรับความช่วยเหลือ** เกษตรกร 440,834 ราย พื้นที่ 4,763,991 ไร่ แบ่งเป็น ข้าว 3,956,872 ไร่ พี่ไร่ 803,827 ไร่ พี่สวนและอื่นๆ 3,292 ไร่ คิดเป็นวงเงิน 5,332.36 ล้านบาท แบ่งเป็น

- จ่ายเงินช่วยเหลือเกษตรกรแล้ว 408,985 ราย พื้นที่ 4,475,624 ไร่ เป็นเงิน 5,010.84 ล้านบาท คิดเป็นร้อยละ 93.97 ของวงเงินขอรับความช่วยเหลือ

- อยู่ระหว่างดำเนินการขอใช้เงินทรองๆ ปลัด 321.52 ล้านบาท (อยู่ระหว่างขอขยายวงเงินทรองๆ 2 จังหวัด ได้แก่ จังหวัดนครราชสีมาและจังหวัดชัยภูมิ)

**ด้านปศุสัตว์ และด้านประมง** ไม่มีรายงานพื้นที่ได้รับผลกระทบ

## 7.4 อุทกภัย ช่วงภัยวันที่ 24 ส.ค. 62 – ปัจจุบัน (ข้อมูล ณ วันที่ 17 ก.พ. 63)

สำรวจพบความเสียหายแล้วรวมทั้งสิ้น 31 จังหวัด ได้แก่ จังหวัดเชียงใหม่ เพชรบูรณ์ แพร่ น่าน พิจิตร พิษณุโลก แม่ฮ่องสอน ลำพูน ลำปาง สุโขทัย อุตรดิตถ์ กาฬสินธุ์ ขอนแก่น นครพนม บุรีรัมย์ มหาสารคาม มุกดาหาร โยธธร ร้อยเอ็ด ศรีสะเกษ สกลนคร สุรินทร์หนองคาย อำนาจเจริญ อุรธานี อุบลราชธานี ตราด ปราจีนบุรี สระแก้ว กาญจนบุรี และจังหวัดราชบุรี จำแนกเป็นดังนี้

**ด้านพืช** สำรวจพบความเสียหายแล้ว 30 จังหวัด เกษตรกร 244,786 ราย พื้นที่เสียหายสิ้นเชิงรวม 2,043,672 ไร่ ได้รับความช่วยเหลือตามระเบียบฯ เกษตรกร 241,494 ราย พื้นที่ 1,994,172 ไร่ แยกเป็น ข้าว 1,776,925 ไร่ พืชไร่ 210,623 ไร่ พืชสวนและอื่นๆ 6,224 ไร่ วงเงินให้ความช่วยเหลือ 2,231.19 ล้านบาท (ไม่ผ่านประชาคม เกษตรกร 3,292 ราย พื้นที่ 49,499.88 ไร่ วงเงิน 54.55 ล้านบาท) จ่ายเงินช่วยเหลือเกษตรกรเสร็จเรียบร้อยแล้ว

**ด้านประมง** สำรวจพบความเสียหายแล้ว 24 จังหวัด เกษตรกร 13,520 ราย พื้นที่เสียหายสิ้นเชิงรวม 12,282 ไร่ (บ่อปลา 11,281 ไร่ และบ่อกึ่ง 1,002 ไร่) กระชัง 5,117 ตารางเมตร คิดเป็นวงเงิน 60.21 ล้านบาท จ่ายเงินช่วยเหลือเกษตรกรเสร็จเรียบร้อยแล้ว

**ด้านปศุสัตว์** สำรวจพบความเสียหายแล้ว 13 จังหวัด เกษตรกร 1,058 ราย สัตว์ตายหรือสูญหายรวม 58,653 ตัว แยกเป็น โค-กระบือ 21 ตัว สุกร 79 ตัว และสัตว์ปีก 58,553 ตัว คิดเป็นวงเงิน 3.07 ล้านบาท แบ่งเป็น

- จ่ายเงินช่วยเหลือเกษตรกรแล้ว 283 ราย สัตว์ตายหรือสูญหาย 25,518 ตัว เป็นเงิน 1.37 ล้านบาท คิดเป็นร้อยละ 49.64 ของวงเงินทั้งหมด
- อยู่ระหว่างดำเนินการขอใช้เงินทროงฯ ปลัด 1.70 ล้านบาท (จังหวัดอุบลราชธานี อยู่ระหว่างขอขยายวงเงินทროงฯ)

## 8. สถานการณ์ศัตรูพืชระบาด (ข้อมูล ณ วันที่ 12 ก.พ. 63)

ชนิดพืช	ศัตรูพืช	สถานการณ์	การดำเนินงาน
ข้าว	1. โรคไหม้ข้าว 2. โรคขอบใบแห้งข้าว 3. หนอนห่อใบข้าว 4. เพลี้ยกระโดดสีน้ำตาล 5. เพลี้ยกระโดดหลังขาว 6. แมลงบัว 7. หนอนกระทู้ข้าว 8. หนอนกอข้าว	พื้นที่ระบาด 1 จังหวัด (แพร่) จำนวน 66 ไร่ การระบาดลดลง 507 ไร่ สัปดาห์นี้ไม่พบพื้นที่ระบาด พื้นที่ระบาด 2 จังหวัด (นครศรีธรรมราช และ แพร่) จำนวน 76 ไร่ การระบาดเพิ่มขึ้น 63 ไร่ สัปดาห์นี้ไม่พบพื้นที่ระบาด การระบาดลดลง 1 ไร่ สัปดาห์นี้ไม่พบพื้นที่ระบาด พื้นที่ระบาด 2 จังหวัด (สุโขทัยและพิจิตร) จำนวน 6,654 ไร่ การระบาดลดลง 1,114 ไร่ สัปดาห์นี้ไม่พบพื้นที่ระบาด พื้นที่ระบาด 2 จังหวัด (หนองบัวลำภู และ แพร่) จำนวน 22 ไร่ การระบาดเพิ่มขึ้น 22 ไร่	- ประชาสัมพันธ์และเตือนการระบาดของศัตรูข้าว ได้แก่ โรคไหม้ข้าว หนอนห่อใบข้าว เพลี้ยกระโดดสีน้ำตาล และศัตรูข้าวอื่นๆ - ผลิตขยายเชื้อราไตรโคเดอร์มา เชื้อราบีบเวอเรีย เพื่อเตรียมความพร้อมใช้ในฤดูกาลใหม่ และรณรงค์ให้นำไปใช้ควบคุมศัตรูข้าวในทุกพื้นที่ - แนะนำเกษตรกร เมื่อเริ่มมีการระบาดของหนอนห่อใบในแปลงข้าว ไม่ควรใช้ปุ๋ยไนโตรเจนเกิน 5 กิโลกรัมต่อไร่ หรือปุ๋ยยูเรียไม่เกิน 10 กิโลกรัมต่อไร่ ควรแบ่งใส่ปุ๋ยในช่วงข้าวกำลังเจริญเติบโตและลดปริมาณปุ๋ยที่ใส่ โดยปุ๋ยสูตร 16-20-0 ใส่ไม่เกิน 30 กิโลกรัมต่อไร่ และกำจัดพืชอาศัย เช่น หญ้าข้าวนกเหยี่ยว กสิขุมพู่ หญ้าปล้อง หญ้าไซ และหญ้าชันกาด เป็นต้น - แนะนำให้เกษตรกรปลูกข้าวพันธุ์ค่อนข้างต้านทานเพลี้ยกระโดดสีน้ำตาล เช่น สุพรรณบุรี 1 สุพรรณบุรี 2 สุพรรณบุรี 90 สุพรรณบุรี 60 ปทุมธานี 1 พิษณุโลก 2 ชัยนาท 1 ชัยนาท 2 กข29 และ กข31 และไม่ควรถูกพันธุ์เดียวติดต่อกันเกิน 4 ฤดูปลูก และควบคุมระดับน้ำในนาได้ หลังปักดำหรือหว่าน 2-3 สัปดาห์ จนถึงระยะตั้งท้องควบคุมน้ำในแปลงนา 7-10 วัน แล้วปล่อยทิ้งไว้ให้แห้งลงสลับกันไป จะช่วยลดการระบาด - ประกาศเตือนการระบาดและประชาสัมพันธ์ให้เกษตรกรสำรวจติดตามสถานการณ์การเกิดโรคไหม้คอรวง ทั้งนี้ สำนักงานเกษตรจังหวัดและอำเภอได้รับสารชีวภัณฑ์และแนะนำวิธีการผลิตสารชีวภัณฑ์ ในพื้นที่ที่พบการระบาดรุนแรงเป็นวงกว้าง
ปาล์มน้ำมัน	1. หนอนหัวดำ 2. หนอนปลอกเล็ก 3. หนอนหน้าแมว 4. ดั้วแรด 5. ดั้วกุหลาบ 6. หนู	พื้นที่ระบาด 2 จังหวัด (มุกดาหาร และ ฉะเชิงเทรา) จำนวน 9 ไร่ การระบาดลดลง 51 ไร่ พื้นที่ระบาด 2 จังหวัด (สุราษฎร์ธานี และ ชุมพร) จำนวน 8 ไร่ การระบาดเพิ่มขึ้น 6 ไร่ พื้นที่ระบาด 1 จังหวัด (จันทบุรี) จำนวน 36 ไร่ การระบาดคงที่ พื้นที่ระบาด 6 จังหวัด (จันทบุรี ชุมพร พังงา สุราษฎร์ธานี กระบี่ และสตูล ) จำนวน 1,688 ไร่ การระบาดเพิ่มขึ้น 201 ไร่ พื้นที่ระบาด 2 จังหวัด (สุราษฎร์ธานี และ สตูล) จำนวน 121 ไร่ การระบาดลดลง 1,080 ไร่ พื้นที่ระบาด 2 จังหวัด (มุกดาหาร และ กระบี่) จำนวน 109 ไร่ การระบาดเพิ่มขึ้น 109 ไร่	- รณรงค์ให้เกษตรกรดูแลสวนปาล์มน้ำมันให้สะอาด กำจัดวัชพืชบริเวณสวนปาล์มน้ำมัน เก็บเศษซากพืชไปเผาทำลาย เพื่อไม่ให้เป็นที่หลบซ่อนตัวของตั๊กแตน และหมันสำรวจสวนปาล์มน้ำมันอย่างสม่ำเสมอ - ให้ตัดทางใบปาล์มน้ำมันที่ถูกหนอนหัวดำ และหนอนหน้าแมวทำลายไปเผาทิ้ง และใช้กับดักแสงไฟล่อตัวเต็มวัยมาทำลาย - ใช้กั๊กไฟโรโมน และใช้ตาข่ายดักจับตั๊กแตนในระยะตัวเต็มวัยมาทำลาย - ทำกองล่อโดยใช้เชื้อราเมตาตาโรเซียม ( <i>Metarhizium anisopliae</i> ) เพื่อกำจัดตั๊กแตนในระยะดักแด้ และระยะตัวหนอน - สำหรับต้นปาล์มน้ำมันที่ถูกดั้วแรด และดั้วกุหลาบทำลายระยะรุนแรง ให้ใช้สารเคมีคาร์บาริล (เซฟวิน 85% ดับบลิวพี) อัตรา 40 กรัมต่อน้ำ 20 ลิตร พบบริเวณใบให้ทั่วในตอนเย็นก่อนค่ำ

ชนิดพืช	ศัตรูพืช	สถานการณ์	การดำเนินงาน
	7. โรคลำต้นเน่า 8. โรคทะลายเน่า 9. โรคใบไหม้ 10. โรคยอดเน่า	พื้นที่ระบาด 1 จังหวัด (สุราษฎร์ธานี) จำนวน 18 ไร่ การระบาดลดลง 175 ไร่ พื้นที่ระบาด 2 จังหวัด (ตราดและระยอง) จำนวน 18 ไร่ การระบาดคงที่ สัปดาห์นี้ไม่พบพื้นที่ระบาด การระบาดลดลง 7 ไร่ พื้นที่ระบาด 1 จังหวัด (ระยอง) จำนวน 9 ไร่ การระบาดคงที่	- ให้เกษตรกรใช้เชื้อราไตรโคเดอร์มา ทาบริเวณที่เกิดโรคลำต้นเน่าและทะลายเน่าปาล์มน้ำมันเพื่อควบคุมการระบาด - ใช้กับดักกาวเหนียว หรือเหยื่อล่อ เพื่อดักจับหนูไปทำลายนอกสวนปาล์มน้ำมัน
มะพร้าว	1. หนอนหัวดำ 2. แมลงดำหนาม 3. ดั้วแรด 4. ดั้วงวง	พื้นที่ระบาด 26 จังหวัด (กรุงเทพมหานคร นนทบุรี พระนครศรีอยุธยา อ่างทอง ราชบุรี นครปฐม สมุทรสาคร สมุทรสงคราม เพชรบุรี ประจวบคีรีขันธ์ สมุทรปราการ ชลบุรี ระยอง จันทบุรี ตราด ฉะเชิงเทรา พิจิตร อุตรธานี บุรีรัมย์ สงขลา สตูล นครศรีธรรมราช พังงา สุราษฎร์ธานี ภูเก็ต และ ปัตตานี) จำนวน 8,827 ไร่ การระบาดลดลง 1,072 ไร่ พื้นที่ระบาด 30 จังหวัด (กรุงเทพมหานคร อ่างทอง ราชบุรี สมุทรสาคร สมุทรสงคราม เพชรบุรี ประจวบคีรีขันธ์ สมุทรปราการ ชลบุรี ระยอง จันทบุรี ตราด ฉะเชิงเทรา นครนายก มหาสารคาม สกลนคร มุกดาหาร กาฬสินธุ์ บุรีรัมย์ หนองบัวลำภู นครศรีธรรมราช พัทลุง สุราษฎร์ธานี ภูเก็ต สงขลา สตูล ปัตตานี ยะลา และ กระบี่) จำนวน 21,601 ไร่ การระบาดเพิ่มขึ้น 1,453 ไร่ พื้นที่ระบาด 22 จังหวัด (กรุงเทพมหานคร อ่างทอง นครปฐม สมุทรสาคร สมุทรสงคราม ประจวบคีรีขันธ์ สมุทรปราการ ชลบุรี จันทบุรี ตราด ฉะเชิงเทรา ระยอง นครนายก บุรีรัมย์ สงขลา สตูล ยะลา ภูเก็ต นครศรีธรรมราช สุราษฎร์ธานี ชุมพร และเพชรบุรี) จำนวน 7,624 ไร่ การระบาดลดลง 100 ไร่ พื้นที่ระบาด 3 จังหวัด (ประจวบคีรีขันธ์ ตราด และ ฉะเชิงเทรา) จำนวน 144 ไร่ การระบาดลดลง 11 ไร่	- ประชาสัมพันธ์และแจ้งเตือนการระบาดของศัตรูมะพร้าว - ตัดทางใบมะพร้าวที่ถูกหนอนหัวดำ และหนอนพาราซ่าทำลาย ไปเผาทิ้งนอกแปลง และเก็บเศษซากพืชไปเผาทำลายเพื่อไม่ให้เป็นแหล่งแพร่พันธุ์ของด้วงแรดและศัตรูพืชชนิดอื่น ๆ - ปล่อยแตนเบียนบราคอน ( <i>Bracon hebetor</i> ) เพื่อควบคุมการระบาดของหนอนหัวดำในพื้นที่ - ส่งเสริมให้เกษตรกรภายใต้ศูนย์จัดการศัตรูพืชชุมชนผลิตขยายแตนเบียนบราคอน เพื่อใช้ควบคุมการระบาดของหนอนหัวดำมะพร้าว - ปล่อยแตนเบียนอะซีโคเดส ( <i>Asecodes hispinarum</i> ) เพื่อควบคุมการระบาดของแมลงดำหนามในพื้นที่ - ใช้กับดักไฟโรโมน ใช้ตาข่ายดักจับด้วงแรดในระยะตัวเต็มวัยมาทำลาย และทำกองล่อโดยใช้เชื้อรามะตาไรเซียม ( <i>Metarhizium anisopliae</i> ) เพื่อกำจัดด้วงแรด - ส่งเสริมให้เกษตรกรดูแลสวนมะพร้าวให้สะอาด เก็บเศษซากพืช ไปเผาทำลายเพื่อไม่ให้เป็นแหล่งแพร่พันธุ์ของด้วงแรดและศัตรูพืชชนิดอื่น ๆ
ยางพารา	1. โรคกลากขาว 2. โรคใบร่วง	พื้นที่ระบาด 6 จังหวัด (จันทบุรี สงขลา ปัตตานี ยะลา ภูเก็ต และ สุราษฎร์ธานี) จำนวน 1,391 ไร่ การระบาดลดลง 848 ไร่ พื้นที่ระบาด 10 จังหวัด (ระยอง สงขลา สตูล พังงา กระบี่ สุราษฎร์ธานี ยะลา ตรัง ปัตตานี และนราธิวาส) จำนวน 725,225 ไร่ การระบาดเพิ่มขึ้น 8,103 ไร่	- ประชาสัมพันธ์และแจ้งเตือนการระบาดของโรครากขาว โรคใบร่วง และโรคเส้นดำที่ก่อให้เกิดความเสียหายช่วงฤดูฝน - ให้เกษตรกรชุกคลุมบริเวณต้นที่เป็นโรค เพื่อป้องกันไม่ให้โรคแพร่ระบาดไปยังต้นอื่นโดยการสัมผัสกันของราก - ส่งเสริมให้เกษตรกรใช้เชื้อราไตรโคเดอร์มา ฉีดพ่นบริเวณที่เกิดโรคเพื่อควบคุมการระบาด - สำหรับโรครากขาวระยะรุนแรง ให้เกษตรกรใช้สารเคมี ไพรอพิโคนาโซล 25% อีซี อัตรา 30 ซีซีต่อน้ำ 3 ลิตรต่อต้น - สำหรับต้นยางพาราที่พบว่าเป็นโรคใบร่วงระยะรุนแรง ให้เกษตรกรใช้สารเคมีโดยวิธีฉีดพ่นลงดินด้วยสาร เบนนิล , ไพรอพิเนป, เอกซาโคนาโซล, โพรปีโคนาโซล, ไทโอฟาเนต-เมธิล - จัดทำแปลงเรียนรู้การใช้เชื้อราไตรโคเดอร์มา สายพันธุ์ NST009 เพื่อควบคุมการระบาดของโรคใบร่วงในยางพาราในพื้นที่จังหวัดนราธิวาส ตรัง และจังหวัดยะลา

ชนิดพืช	ศัตรูพืช	สถานการณ์	การดำเนินงาน
มันสำปะหลัง	1. เพลี้ยแป้งมันสำปะหลัง  2. ไรแดงมันสำปะหลัง  3. เพลี้ยหอย  4. โรคโคนเน่าหัวเน่า  5. โรคพุ่มแจ้  6. โรคใบไหม้  7. โรคใบด่างมันสำปะหลัง  8. แมลงนูน  9. แมลงหิวข้าว	พื้นที่ระบาด 5 จังหวัด (จันทบุรี ปราจีนบุรี ราชบุรี มหาสารคาม และ นครราชสีมา ) จำนวน 50 ไร่ <u>การระบาดลดลง 2,381 ไร่</u> พื้นที่ระบาด 7 จังหวัด (จันทบุรี ราชบุรี สุรินทร์ นครราชสีมา พิษณุโลก ขอนแก่น และ มหาสารคาม) จำนวน 776 ไร่ <u>การระบาดเพิ่มขึ้น 141 ไร่</u> สัปดาห์นี้ไม่พบพื้นที่ระบาด <u>การระบาดลดลง 446 ไร่</u> สัปดาห์นี้ไม่พบพื้นที่ระบาด <u>การระบาดลดลง 4 ไร่</u> พื้นที่ระบาด 1 จังหวัด (ปราจีนบุรี) จำนวน 2 ไร่ <u>การระบาดเพิ่มขึ้น 2 ไร่</u> สัปดาห์นี้ไม่พบพื้นที่ระบาด พื้นที่ระบาด 11 จังหวัด (ขอนแก่น สุรินทร์ นครราชสีมา บุรีรัมย์ อุบลราชธานี ลพบุรี นครสวรรค์ ชลบุรี ฉะเชิงเทรา ปราจีนบุรี และ สระแก้ว) จำนวน 55,561 ไร่ <u>การระบาดลดลง 355 ไร่</u> พื้นที่ระบาด 1 จังหวัด (ราชบุรี) จำนวน 21 ไร่ <u>การระบาดลดลง 60 ไร่</u> พื้นที่ระบาด 2 จังหวัด (นครราชสีมา และ บุรีรัมย์) จำนวน 547 ไร่ <u>การระบาดคงที่</u>	- รมรณรงค์ควบคุมศัตรูมันสำปะหลังโดยวิธีผสมผสานในพื้นที่ระบาดอย่างต่อเนื่อง - ผลิตขยายแตนเบียน <i>Anagyrus lopezi</i> แมลงข้างปีกใส และเชื้อราไตรโคเดอร์มา เพื่อควบคุมศัตรูมันสำปะหลังในพื้นที่ - ให้เกษตรกรไถพรวนดินหลาย ๆ ครั้ง เพื่อทำลายตัวหนอน และดักแด้แมลงนูนหลวง รวมทั้งใช้เชื้อราเมตาโรเซียมควบคุม - สร้างการรับรู้ให้กับเจ้าหน้าที่ส่งเสริมการเกษตรและเกษตรกรเกี่ยวกับที่มา ความสำคัญ ปัจจัยที่มีผลต่อการระบาดของโรคไวรัสใบด่างมันสำปะหลัง และแนวทางเฝ้าระวังและป้องกันกำจัด - มันสำปะหลังอายุน้อยกว่า 5 เดือน ให้หว่านปูนขาว หรือโรยเชื้อเชื้อราไตรโคเดอร์มาบริเวณรอบโคนต้นที่ขุดออกหรือกรณีแสดงอาการโคนเน่าหัวเน่าระบาดรุนแรงมากโดยใช้สารเคมีฟอสฟิธิล อลูมิเนียม และ สารจืดติดตามสถานการณ์อย่างต่อเนื่อง - ประชาสัมพันธ์เพื่อสร้างการรับรู้แก่สาธารณชนเกี่ยวกับโรคใบด่างมันสำปะหลัง ผ่านสื่อต่าง ๆ - จัดทำมาตรการเฝ้าระวังและป้องกันการระบาดของโรคใบด่างมันสำปะหลัง ให้เป็นแนวทางปฏิบัติให้สำนักงานเกษตรจังหวัดและรายงานผลการสำรวจติดตามสถานการณ์ทุกสัปดาห์ - วางแผนการจัดการท่อนพันธุ์หรือการผลิตท่อนพันธุ์เพื่อสนับสนุนเกษตรกรในพื้นที่ระบาด - ศึกษาและวางแผนการผลิตศัตรูธรรมชาติและชีวภัณฑ์ที่มีประสิทธิภาพในการกำจัดแมลงหิวข้าวพาหะนำโรคใบด่างมันสำปะหลัง - ประสานงานกรมการค้าภายใน เพื่อให้ข้อมูลในการจัดทำโครงการช่วยเหลือเกษตรกรผู้ปลูกมันสำปะหลัง - จัดตั้งศูนย์ปฏิบัติการติดตามสถานการณ์และควบคุมการระบาด - ศูนย์ปฏิบัติการติดตามสถานการณ์และควบคุมการระบาดจัดทำโครงการรณรงค์เพื่อควบคุมและป้องกันการแพร่ระบาดของโรคใบด่างมันสำปะหลัง อบรมเชิงปฏิบัติการเจ้าหน้าที่
อ้อย	1. หนอนกออ้อย  2. ตัวหนวดยาว  3. แมลงนูนหลวง  4. เพลี้ยแป้ง  5. เพลี้ยอ่อน  6. ตั๊กแตน  7. โรคใบขาว	พื้นที่ระบาด 1 จังหวัด (นครราชสีมา) จำนวน 1,727 ไร่ <u>การระบาดเพิ่มขึ้น 1,727 ไร่</u> สัปดาห์นี้ไม่พบพื้นที่ระบาด สัปดาห์นี้ไม่พบพื้นที่ระบาด พื้นที่ระบาด 2 จังหวัด (ระยอง และ มุกดาหาร) จำนวน 2 ไร่ <u>การระบาดคงที่</u> พื้นที่ระบาด 1 จังหวัด (ระยอง) จำนวน 1 ไร่ <u>การระบาดเพิ่มขึ้น 1 ไร่</u> พื้นที่ระบาด 1 จังหวัด (มุกดาหาร) จำนวน 20 ไร่ <u>การระบาดเพิ่มขึ้น 20 ไร่</u> สัปดาห์นี้ไม่พบพื้นที่ระบาด <u>การระบาดลดลง 42 ไร่</u>	- รมรณรงค์ควบคุมศัตรูอ้อยโดยวิธีผสมผสานในพื้นที่ - ให้เกษตรกรทำการไถพรวนดินหลาย ๆ ครั้ง เพื่อทำลายหนอนแมลงนูนหลวง ตั๊กแตน และตัวหนวดยาว และใช้เชื้อราบิวเวอเรีย และเชื้อราเมตาโรเซียมควบคุม โดยใส่พร้อมท่อนพันธุ์ขณะปลูกหรือคลุกลงในพื้นดินหรือใส่ในช่วงฤดูฝนเพื่อให้เชื้อราเจริญเติบโตได้ดี พร้อมทั้งให้เกษตรกรหมั่นสำรวจแปลงสม่ำเสมอ - ให้เกษตรกรปลูกอ้อยพันธุ์ต้านทานในฤดูกาลปลูกต่อไป และให้เกษตรกรไถดินขุดตอทิ้งไม่ให้เป็นแหล่งเพาะพันธุ์ของตัวอ่อนหนอนกออ้อยต่อไป
ข้าวโพดเลี้ยงสัตว์	1. หนอนกระทู้ข้าวโพดลายจุด (fall armyworm)  2. หนอนเจาะลำต้น หรือ หนอนเตาะฝัก	พื้นที่ระบาด 27 จังหวัด จำนวน 110,393 ไร่ พื้นที่ระบาดรุนแรงมาก จำนวน 42,135 ไร่ พื้นที่ระบาดรุนแรงน้อย จำนวน 68,258 ไร่ <u>การระบาดลดลง 86,258 ไร่</u> สัปดาห์นี้ไม่พบพื้นที่ระบาด <u>การระบาดลดลง 5 ไร่</u>	- จัดทีมเจ้าหน้าที่ติดตามสถานการณ์การระบาด - ให้คำแนะนำที่เหมาะสมแก่เจ้าหน้าที่ในพื้นที่ที่กำลังประสบปัญหาการระบาดและพื้นที่ที่มีความเสี่ยงต่อการระบาด - ประชาสัมพันธ์แจ้งจังหวัดผ่านเว็บไซต์กรมส่งเสริมการเกษตร กองส่งเสริมการอารักขาพืชและจัดการดินปุ๋ย และแจ้งเตือนเฝ้าระวังหนอนกระทู้ fall armyworm
สับปะรด	1. โรคเหี่ยว	พื้นที่ระบาด 1 จังหวัด (ตราด) จำนวน 165 ไร่ <u>การระบาดลดลง 29 ไร่</u>	- ประชาสัมพันธ์และแจ้งเตือนการระบาดของโรคเหี่ยวในสับปะรด ให้เกษตรกรเฝ้าระวังในพื้นที่ - ให้เกษตรกรใช้ไตรโคเดอร์มาและซุพหน่อพันธุ์ด้วยสารเคมี - รมรณรงค์ให้กำจัดเพลี้ยแป้งซึ่งเป็นพาหะของโรคเหี่ยวสับปะรด โดยให้เกษตรกรเฝ้าระวังโดยหมั่นสำรวจแปลงอย่างสม่ำเสมอ



ชนิดพืช	ศัตรูพืช	สถานการณ์	การดำเนินงาน
ทุเรียน	1. หนอนเจาะลำต้น 2. หนอนเจาะผล 3. เพลี้ยแป้ง 4. เพลี้ยไฟ 5. ไรแดง 6. โรครากเน่าโคนเน่า 7. โรคราดำ 8. โรคใบไหม้ 9. หนอนกินใบ 10. เพลี้ยไก่แจ้	พื้นที่ระบาด 1 จังหวัด (จันทบุรี) จำนวน 5 ไร่ การระบาดลดลง 7 ไร่ สัปดาห์นี้ไม่พบพื้นที่ระบาด พื้นที่ระบาด 2 จังหวัด (ระยองและตราด) จำนวน 29 ไร่ การระบาดเพิ่มขึ้น 15 ไร่ พื้นที่ระบาด 4 จังหวัด (จันทบุรี ตราด ระยอง และ สุราษฎร์ธานี) จำนวน 511 ไร่ การระบาดลดลง 82 ไร่ พื้นที่ระบาด 1 จังหวัด (ระยอง) จำนวน 6 ไร่ การระบาดคงที่ พื้นที่ระบาด 4 จังหวัด (จันทบุรี ตราด ชุมพร และ กระบี่) จำนวน 1,650 ไร่ การระบาดเพิ่มขึ้น 99 ไร่ สัปดาห์นี้ไม่พบพื้นที่ระบาด สัปดาห์นี้ไม่พบพื้นที่ระบาด สัปดาห์นี้ไม่พบพื้นที่ระบาด การระบาดลดลง 24 ไร่ พื้นที่ระบาด 5 จังหวัด (ตราด ปราจีนบุรี ระยอง ยะลา และ กระบี่) จำนวน 230 ไร่ การระบาดลดลง 494 ไร่	<p>- <b>หนอนเจาะลำต้นทุเรียน และหนอนเจาะผล</b> แนะนำให้สังเกตรอยแผลจากการวางไข่ และร่องรอยการทำลายของหนอนเจาะลำต้นและหนอนเจาะผล เก็บไข่และหนอนไปทำลายเพื่อตัดวงจรการระบาด ทำการกำจัดตัวเต็มวัยของด้วงหนวดยาว โดยใช้แสงไฟส่องในช่วงเวลา 19.00 - 24.00 น. หรือใช้ตาข่ายตาถี่พันหลุมๆ รอบต้นเพื่อดักจับตัวเต็มวัยมาทำลายทิ้ง สำหรับพื้นที่ที่มีการระบาดของหนอนเจาะลำต้นทุเรียนรุนแรง ให้พ่นด้วยสารฆ่าแมลงชนิดดูดซึม เช่น อิมิดาโคลพริด 10% เอสแอล อัตรา 30 มิลลิลิตรต่อน้ำ 20 ลิตร หรือ อะเซทามิพริด 20% เอสพี อัตรา 30 กรัมต่อน้ำ 20 ลิตร หรือ ไทอะมีโทแซม 25% ดับบลิวจี อัตรา 40 กรัมต่อน้ำ 20 ลิตร โดยพ่นอัตรา 5 ลิตรต่อต้น พ่นให้ชุ่มเฉพาะบริเวณลำต้นและกิ่งขนาดใหญ่ 2 ครั้ง ห่างกัน 14 วัน หรือทุกๆ 3 เดือน</p> <p>- <b>เพลี้ยแป้ง และเพลี้ยไก่แจ้</b> ตัดส่วนที่พบเพลี้ยแป้งไปทำลายนอกแปลง หากพบการระบาดบริเวณผลทุเรียนให้ใช้น้ำพ่นบริเวณที่ถูกทำลาย เพื่อให้เพลี้ยแป้งและเพลี้ยไก่แจ้หลุดออกไป หรือใช้น้ำผสมไวท์ออยล์ อัตรา 20 มิลลิลิตรต่อน้ำ 20 ลิตร พ่นเพื่อกำจัด การป้องกันโดยใช้ผ้าชุบสารฆ่าแมลง เช่น มาลาไอออน (มาลาไอออน 83% อีซี) อัตรา 20 มิลลิลิตร หรือ คาร์บทริล (เซพวิน 85% ดับบลิวพี) อัตรา 10 กรัม ต่อน้ำ 20 ลิตร พ่นไว้ตามกิ่ง สามารถป้องกันไม่ให้มด คืบคลานย้ายไปยังส่วนต่างๆ ของต้นทุเรียน</p> <p>- <b>เพลี้ยไฟ</b> หากพบเพลี้ยไฟจำนวนมากหรือเท่ากับ 1 ตัวต่อ 4 ดอก หรือ 1 ตัวต่อยอด ให้พ่นด้วยสารฆ่าแมลงที่มีประสิทธิภาพในการป้องกันกำจัด เช่น อิมิดาโคลพริด 70% ดับบลิวจี อัตรา 3 กรัมต่อน้ำ 20 ลิตร หรือ สารคาร์โบซัลแฟน 20% อีซี อัตรา 50 มิลลิลิตรต่อน้ำ 20 ลิตร หรือ สารฟิโพรนิล 5% เอสซี อัตรา 10 มิลลิลิตรต่อน้ำ 20 ลิตร และไม่ควรพ่นสารชนิดใดชนิดหนึ่งติดต่อกันหลายครั้ง เพราะจะทำให้เพลี้ยไฟสามารถต้านทานสารฆ่าแมลงได้</p> <p>- <b>ไรแดง</b> หมั่นสำรวจสถานการณ์ไรแดงและศัตรูธรรมชาติ โดยสำรวจ ๑๐% ของต้นทั้งหมด ๗ วันต่อครั้ง หากพบไรแดงที่ยังมีชีวิต ๕ ตัวต่อใบ และใบแก่ถูกทำลายมากกว่าร้อยละ ๒๕ ต่อต้น ถือว่าใบถูกทำลายให้ดำเนินการควบคุมโดยใช้ระบบน้ำเหนือหรือเครื่องพ่นน้ำ ๑ - ๒ ชั่วโมงต่อวัน ให้ใบทุเรียนเปียกโชกทั่วทรงพุ่ม เพื่อลดปริมาณไรแดงในช่วงฤดูแล้งให้อยู่ในระดับต่ำ หากพบการระบาดรุนแรงให้ใช้สารเคมีที่มีประสิทธิภาพในการใช้ควบคุมปริมาณไรแดงแอฟริกันในส่วนทุเรียน ได้แก่ โพรพาร์โกต์ 30% WP อัตรา ๓๐ กรัมต่อน้ำ ๒๐ ลิตร หรือ อามีทราซ 20% EC อัตรา ๓๐ มิลลิลิตรต่อน้ำ ๒๐ ลิตร หรือ เฮกซีไทอะซอกซ์ 2% EC ๔๐ มิลลิลิตรต่อน้ำ ๒๐ ลิตร พ่นทั้งต้น โดยเฉพาะบริเวณยอดเมื่อพบไรแดงระบาด และงดพ่นก่อนเก็บเกี่ยว ๑๔ วัน ควรมีการสลับชนิดเพื่อป้องกันไรแดงเกิดความต้านทาน</p> <p>- <b>โรครากเน่าโคนเน่าทุเรียน</b> แจ้งเตือนให้เกษตรกรเฝ้าระวัง โดยหมั่นสำรวจสวนทุเรียนอย่างสม่ำเสมอ แนะนำให้ใช้เชื้อราไตรโคเดอร์มา ในการป้องกันกำจัดโรครากเน่าโคนเน่าทุเรียนในพื้นที่ โดยให้ขุดผิวเปลือกบริเวณที่เป็นโรคออกและนำไปเผาทำลาย แล้วทาผลด้วยเชื้อราไตรโคเดอร์มา</p> <p>- <b>โรคราดำ โรคใบไหม้ และโรคราสีชมพู</b> ใช้เชื้อราไตรโคเดอร์มา อัตรา 25 - 50 กรัมต่อน้ำ 20 ลิตร พ่นบริเวณที่แสดงอาการของโรคราดำและโรคใบไหม้ ทุก ๆ 3 - 7 วัน เพื่อป้องกันกำจัดโรคราดำ และโรคใบไหม้ ไม่ให้ลุกลามไปยังต้นอื่น ๆ</p>

ชนิดพืช	ศัตรูพืช	สถานการณ์	การดำเนินงาน
มังคุด	1. หนอนชอนใบ 2. หนอนกินใบ 3. เพลี้ยแป้ง 4. เพลี้ยไฟ 5. ไรแดง 6. โรครีบจุด	สัปดาห์นี้ไม่พบพื้นที่ระบาด การระบาดลดลง 3 ไร่ พื้นที่ระบาด 1 จังหวัด (ระยอง) จำนวน 3 ไร่ การระบาดลดลง 8 ไร่ พื้นที่ระบาด 1 จังหวัด (ระยอง) จำนวน 9 ไร่ การระบาดลดลง 10 ไร่ พื้นที่ระบาด 2 จังหวัด (จันทบุรี และ ระยอง) จำนวน 153 ไร่ การระบาดลดลง 182 ไร่ พื้นที่ระบาด 1 จังหวัด (ระยอง) จำนวน 5 ไร่ การระบาดคงที่ พื้นที่ระบาด 1 จังหวัด (ยะลา) จำนวน 131 ไร่ การระบาดคงที่	- <b>หนอนชอนใบ</b> แนะนำให้หมั่นสำรวจและสังเกตการเข้าทำลายของหนอนชอนใบอย่างสม่ำเสมอ โดยให้สังเกตดูที่ใต้ใบมังคุด จะพบรอยทางยาวเป็นเส้นสีขาว เนื่องจากการทำลายของหนอนชอนใบ หากพบหนอนกัดกินใบอ่อนเข้าทำลายประมาณ 30% ของยอด ให้พ่นด้วยสารฆ่าแมลงคาร์บาริล 85% ดับเบิ้ลยูพี อัตรา 60 กรัมต่อน้ำ 20 ลิตร เมื่อพบการระบาดในระยะแตกใบอ่อนให้พ่น 2 ครั้ง ห่างกัน 10 วัน - <b>เพลี้ยแป้งและเพลี้ยไฟ</b> หากพบการระบาดของเพลี้ยแป้งและเพลี้ยไฟให้พ่นด้วยสารฆ่าแมลง เช่น อิมิดาโคลพริด 70% ดับบลิวจี อัตรา 3 กรัมต่อน้ำ 20 ลิตร หรือสารคาร์โบซัลแฟน 20% อีซี อัตรา 50 มิลลิลิตรต่อน้ำ 20 ลิตร หรือสารฟิโพรนิล 5% เอสซี อัตรา 10 มิลลิลิตรต่อน้ำ 20 ลิตร และไม่ควรมีการพ่นสารชนิดใดชนิดหนึ่งติดต่อกันหลายครั้ง และมักพบการระบาดของเพลี้ยแป้ง และเพลี้ยไฟในระยะที่มังคุดออกดอกถึงติดผลอ่อน อาจทำให้ดอกและผลอ่อนร่วง ผลที่ไม่ร่วงเมื่อมีการพัฒนาผลโตขึ้น - <b>โรครีบจุด</b> หากสำรวจพบอาการโรครีบจุดประมาณ 10% ของจำนวนยอด ควรพ่นด้วยสารเคมีคาร์เบนดาซิม 50% ดับบลิวพี อัตรา 10 - 15 กรัมต่อน้ำ 20 ลิตร ควรพ่นทุกต้นที่เริ่มแตกใบยอด
เงาะ	1. เพลี้ยแป้ง 2. เพลี้ยไฟ 3. โรครีบจุดสาหร่าย	พื้นที่ระบาด 1 จังหวัด (ระยอง และ จันทบุรี) จำนวน 7 ไร่ การระบาดเพิ่มขึ้น 4 ไร่ สัปดาห์นี้ไม่พบพื้นที่ระบาด การระบาดลดลง 9 ไร่ พื้นที่ระบาด 1 จังหวัด (จันทบุรี) จำนวน 10 ไร่ การระบาดเพิ่มขึ้น 9 ไร่	- หากพบการระบาดของเพลี้ยแป้ง และเพลี้ยไฟให้พ่นด้วยสารฆ่าแมลง เช่น อิมิดาโคลพริด 70% ดับบลิวจี อัตรา 3 กรัมต่อน้ำ 20 ลิตร หรือสารคาร์โบซัลแฟน 20% อีซี อัตรา 50 มิลลิลิตรต่อน้ำ 20 ลิตร หรือสารฟิโพรนิล 5% เอสซี อัตรา 10 มิลลิลิตรต่อน้ำ 20 ลิตร และไม่ควรมีการพ่นสารชนิดใดชนิดหนึ่งติดต่อกันหลายครั้ง เพราะจะทำให้เพลี้ยแป้ง และเพลี้ยไฟสามารถต้านทานสารฆ่าแมลงได้ และมักพบการระบาดของเพลี้ยแป้ง และเพลี้ยไฟในระยะที่มังคุดออกดอกถึงติดผลอ่อน อาจทำให้ดอกและผลอ่อนร่วง ผลที่ไม่ร่วงเมื่อมีการพัฒนาผลโตขึ้น จะเห็นรอยทำลายชัดเจน เนื่องจากผิวเปลือกมังคุดมีลักษณะขรุขระที่เรียกว่า ผิวขี้กลาก ทำให้ผลผลิตมีคุณภาพต่ำ
ลำไย	1. เพลี้ยแป้ง 2. โรครุ่ยไม้กวาด	พื้นที่ระบาด 1 จังหวัด (ระยองและจันทบุรี) จำนวน 6 ไร่ การระบาดคงที่ พื้นที่ระบาด 1 จังหวัด (ระยองและจันทบุรี) จำนวน 21 ไร่ การระบาดลดลง 1 ไร่	- หากพบต้นลำไยที่เป็นโรครุ่ยไม้กวาดให้ตัดกิ่งลำไยที่เป็นโรครุ่ยไม้กวาด นำออกไปทิ้งนอกแปลง แล้วเผาทำลายในทันที และพ่นต้นลำไยด้วยสารป้องกันกำจัดโร เช่น โรโรพราไกด์ 30% ดับบลิวพี อัตรา 30 กรัมต่อน้ำ 20 ลิตร หรือกำมะถันผง 80% ดับบลิวพี อัตรา 200 กรัมต่อน้ำ 20 ลิตร หรือสารอะมิทราซ 20% อีซี อัตรา 40 มิลลิลิตรต่อน้ำ 20 ลิตร และให้พ่นสารป้องกันกำจัดโรซ้ำอีกครั้งเมื่อต้นลำไยแทงยอดใหม่ ควรหลีกเลี่ยงการพ่นสารฆ่าโรในช่วงที่มีแดดจัด เพราะอาจทำให้ใบอ่อนไหม้ได้

## 9. สถานการณ์โรคระบาดสัตว์

### 9.1 โรคพิษสุนัขบ้า (วันที่ 1 ต.ค. 61 – 23 ก.พ. 63)

สถานการณ์โรคพิษสุนัขบ้าในสัตว์ระหว่างวันที่ 1 ต.ค. 61 – 22 ก.พ. 63 มีรายงานพบโรคทั้งหมด 27 จังหวัด 65 จุด ปัจจุบันยังคงประกาศเขตโรคระบาดสัตว์ 20 จุด ในพื้นที่ 11 จังหวัด คือ ปราจีนบุรี ชลบุรี สุรินทร์ อุบลราชธานี กาฬสินธุ์ พิษณุโลก เพชรบุรี พัทลุง สุราษฎร์ธานี สตูล และสงขลา ทั้งนี้ กรมปศุสัตว์ได้เร่งดำเนินการป้องกันควบคุมโรคทุกจุดเกิดโรค โดยฉีดวัคซีนรอบจุดเกิดโรคในสัตว์กลุ่มเสี่ยงทุกตัวในรัศมี 5 กม. รอบจุดเกิดโรคได้ รวมทั้งเร่งรัดควบคุมจำนวนประชากรสัตว์พาหะนำโรคที่สำคัญ (สุนัขและแมว) ทำให้มีจำนวนคงที่หรือลดลงเพื่อลดความเสี่ยงของการแพร่เชื้อโรค โดยการผ่าตัดทำหมัน

### 9.2 โรคปากและเท้าเปื่อย ประจำวันที่ 18 ก.พ. 63

วันนี้ ไม่มีรายงานพบสัตว์ป่วยด้วยอาการโรคปากและเท้าเปื่อยเพิ่มเติม

ที่	วันที่เริ่มป่วย	ชนิดสัตว์ *	จังหวัด	อำเภอ	ตำบล	หมู่	ประวัติวัคซีน	ป่วย	ตาย	เสี่ยง	ผลตรวจ
ไม่มีรายงาน											

ตารางแสดงสถานการณ์โรคปากและเท้าเปื่อยสะสมปี 2563 การกระจายและการเปรียบเทียบ

จังหวัดที่สถานะโรคยังไม่สงบ (จำนวนสถานะควบคุมโรค/เฝ้าระวังโรค)		นครศรีธรรมราช(15/3) พัทลุง(11/0) ขอนแก่น(8/0) กระบี่(2/6) ประจวบคีรีขันธ์(4/0) ตาก(3/0) เชียงใหม่(2/0) สระบุรี(2/1) นครปฐม(1/0) นครราชสีมา(2/1) นราธิวาส(1/1) พังงา(1/0) เพชรบุรี(0/1) ราชบุรี(1/2) ลำพูน(0/1) อุบลราชธานี(0/1) สงขลา(0/1) สตูล(1/2) อุทัยธานี (0/2) เชียงราย(1/0)		
ช่วงเวลา	พบโรค (ครั้ง)	สัตว์ป่วย (ตัว)	จังหวัด (จังหวัด)	สูงสุด 10 จังหวัดแรก (จำนวนครั้ง รายงานการพบโรค/จำนวนสัตว์ป่วยสะสม)
30 วันย้อนหลัง	10	812	7	เชียงใหม่(2/28) อุบลราชธานี(1/30) เพชรบุรี(1/27) นครราชสีมา(3/55) ลำพูน(1/22) เชียงราย(1/0) นราธิวาส (1/650)
ปี 2563	13	963	10	เชียงใหม่(2/28) กระบี่(1/122) อุบลราชธานี(1/30) เพชรบุรี(1/27) สระบุรี(1/20) นครศรีธรรมราช(1/9) นครราชสีมา(3/55) ลำพูน(1/22) เชียงราย(1/0) นราธิวาส (1/650)
ปี 2562	195	9,717	40	
รายงานผลการตรวจทางห้องปฏิบัติการ (ครั้ง)		Type A(0) Type O(4) Type O และ A(0) ไม่เก็บตัวอย่างรอยโรค (0) ไม่ทราบ Type(1) และรอผล Lab(8)		
ชนิดสัตว์ที่พบรายงานโรคตาม *กคร 1		โคเนื้อ(5/800) โคนม (6/124) กระบือ (0/0) แพะเนื้อ (0/0) สุกร (0/0) ไม่ทราบ (2/39)		

หมายเหตุ : \*กคร1 คือ รายงานการเกิดโรคระบาดสัตว์เบื้องต้น

9.3 ไม่มีรายงานสัตว์ปีกป่วยตายผิดปกติในสัปดาห์นี้

9.4 โรคระบาดสัตว์ในต่างประเทศ (ช่วงวันที่ 8 - 14 ก.พ. 63) พบการระบาด 4 โรค ดังนี้

- โรคอหิวาต์แอฟริกาในสุกร 30 ครั้ง แบ่งเป็น ในหมู่มาก 10 ครั้ง ที่ประเทศอังกาจี ประเทศลัตเวีย ประเทศรัสเซีย ในสุกร 1 ครั้ง ที่ประเทศเชียวราลีโอน และในสุกร/หมู่มาก 19 ครั้ง ที่ประเทศมอลโดวา ประเทศโรมาเนีย ประเทศเกาหลีใต้
- โรคไข้หวัดนกชนิดรุนแรง (H5N6) 1 ครั้ง ในนก ที่ประเทศจีน
- โรคอหิวาต์สุกร 1 ครั้ง ในหมู่มาก ที่ประเทศรัสเซีย
- โรคโรคลิชมาเนีย 1 ครั้ง ในสุนัข ที่ประเทศไอซ์แลนด์