



รายงานสถานการณ์ภัยพิบัติด้านการเกษตร

วันที่ 5 มิถุนายน 2567 (เวลา 15.00 น.)

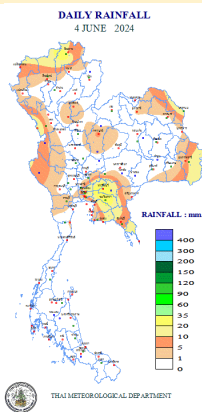
1. สภาพอากาศ

1.1 พยากรณ์อากาศประจำวัน 12.00 น.

ร่องมรสุมกำลังปานกลางพาดผ่านตอนบนของภาคเหนือ และประเทศลาวตอนบน เข้าสู่หย่อมความกดอากาศต่ำบริเวณชายฝั่งประเทศเวียดนามตอนบน และอ่าวตังเกี๋ย ประกอบกับมรสุมตะวันตกเฉียงใต้ที่พัดปกคลุมทะเลอันดามันตอนบน และประเทศไทยตอนบนเริ่มมีกำลังแรงขึ้น ลักษณะเช่นนี้ทำให้ภาคเหนือ และภาคตะวันออกเฉียงเหนือตอนบนมีฝนตกหนักบางแห่ง ส่วนภาคใต้ยังคงมีฝนน้อย ขอให้ประชาชนในบริเวณดังกล่าวระวังอันตรายจากฝนตกหนักและฝนที่ตกสะสม ซึ่งอาจทำให้เกิดน้ำท่วมฉับพลันและน้ำป่าไหลหลาก โดยเฉพาะพื้นที่ลาดเชิงเขาใกล้ทางน้ำไหลผ่านและพื้นที่ลุ่มไว้ด้วย

สำหรับคลื่นลมบริเวณทะเลอันดามันตอนบนมีกำลังปานกลาง โดยมีคลื่นสูง 1-2 เมตร บริเวณที่มีฝนฟ้าคะนองคลื่นสูงมากกว่า 2 เมตร ขอให้ชาวเรือในบริเวณดังกล่าวเดินเรือด้วยความระมัดระวังและหลีกเลี่ยงการเดินเรือในบริเวณที่มีฝนฟ้าคะนองไว้ด้วย

1.2 ปริมาณน้ำฝน เวลา 07.00 น. วันที่ 4 มิ.ย. 67 ถึง เวลา 07.00 น. วันที่ 5 มิ.ย. 67



ที่	อำเภอ	จังหวัด	ปริมาณฝน (มม.)	ความรุนแรง
1	อ.เกาะช้าง	ตราด	36.4	ฝนตกหนัก
2	อ.นาดี	ปราจีนบุรี	36.0	ฝนตกหนัก
3	อ.เมือง	ฉะเชิงเทรา	33.6	ฝนตกปานกลาง
4	อ.แม่สาย	เชียงราย	30.6	ฝนตกปานกลาง
5	อ.แม่ระมาด	ตาก	22.0	ฝนตกปานกลาง

ฝนตกหนักมาก (>90 มม.) ฝนตกหนัก (35.1-90 มม.) ฝนตกปานกลาง (10.1-35.0 มม.) ฝนตกเล็กน้อย (0.1-10.0 มม.) ไม่มีฝน (0 มม.)
ข้อมูลจาก กรมอุตุนิยมวิทยา

2. สถานการณ์น้ำ (ข้อมูล ณ วันที่ 5 มิ.ย. 67)

2.1 สภาพน้ำในอ่างเก็บน้ำ

สภาพน้ำในอ่างเก็บน้ำขนาดใหญ่และขนาดกลาง ปริมาณน้ำในอ่างฯ 38,751 ล้าน ลบ.ม. คิดเป็นร้อยละ 51 (ปริมาณน้ำใช้การได้ 14,811 ล้าน ลบ.ม. คิดเป็นร้อยละ 28) ปริมาณน้ำในอ่างฯ เทียบกับปี 2566 (40,355 ล้าน ลบ.ม. คิดเป็นร้อยละ 53) น้อยกว่าปี 2566 จำนวน 1,604 ล้าน ลบ.ม. ปริมาณน้ำไหลลงอ่าง 48.53 ล้าน ลบ.ม. ปริมาณน้ำระบาย 93.21 ล้าน ลบ.ม. สามารถรับน้ำได้อีก 37,585 ล้าน ลบ.ม.

สภาพน้ำในอ่างเก็บน้ำขนาดใหญ่ ปริมาณน้ำในอ่างฯ 36,310 ล้าน ลบ.ม. คิดเป็นร้อยละ 51 (ปริมาณน้ำใช้การได้ 12,772 ล้าน ลบ.ม. คิดเป็นร้อยละ 27) ปริมาณน้ำในอ่างฯ เทียบกับปี 2566 (37,901 ล้าน ลบ.ม. คิดเป็นร้อยละ 53) น้อยกว่าปี 2566 จำนวน 1,590 ล้าน ลบ.ม. ปริมาณน้ำไหลลงอ่างฯ จำนวน 41.47 ล้าน ลบ.ม. ปริมาณน้ำระบายจำนวน 83.57 ล้าน ลบ.ม. สามารถรับน้ำได้อีก 34,616 ล้าน ลบ.ม.

ภาค	ขนาดใหญ่						ขนาดกลาง						รวม						รับได้อีก
	จำนวน (แห่ง)	ความจุที่ รนก.	ปริมาณน้ำ				จำนวน (แห่ง)	ความจุที่ รนก.	ปริมาณน้ำ				จำนวน (แห่ง)	ความจุที่ รนก.	ปริมาณน้ำ				
			ในอ่างฯ	% รนก.	ใช้การ	% ใช้การ			ในอ่างฯ	% รนก.	ใช้การ	% ใช้การ			ในอ่างฯ	% รนก.	ใช้การ	% ใช้การ	
เหนือ	8	24,825	10,443	42	3,698	20	80	1,083	577	53	486	49	88	25,908	11,020	43	4,184	22	14,888
ตอน.	12	8,368	3,253	39	1,601	24	226	2,061	995	48	829	44	238	10,429	4,248	41	2,430	28	6,181
กลาง	3	1,419	270	19	210	15	27	419	124	30	100	25	30	1,838	394	21	310	18	1,444
ตะวันออกเฉียง	2	26,605	17,029	64	3,752	28	8	164	54	33	43	28	10	26,769	17,083	64	3,794	28	9,686
ใต้	4	8,194	4,808	59	3,097	48	42	679	288	42	234	38	46	8,874	5,096	57	3,332	47	3,778
รวม	35	70,926	36,310	51	12,772	27	435	5,411	2,441	45	2,040	41	470	76,337	38,751	51	14,811	28	37,585

อ่างเก็บน้ำภูมิพล สิริกิติ์ แควน้อยฯ และป่าสักชลสิทธิ์ รวม 4 อ่างฯ มีปริมาตรน้ำในอ่างฯ 10,135 ล้าน ลบ.ม. คิดเป็นร้อยละ 41 (ปริมาตรน้ำใช้การได้ 3,439 ล้าน ลบ.ม. คิดเป็นร้อยละ 19) ปริมาณน้ำไหลลงอ่างฯ 15.15 ล้าน ลบ.ม. ปริมาณน้ำระบาย 28.76 ล้าน ลบ.ม. สามารถรับน้ำได้อีก 14,736 ล้าน ลบ.ม.

อ่างเก็บน้ำ	ปริมาตรน้ำในอ่างฯ		ปริมาตรน้ำใช้การได้		ปริมาณน้ำไหลลงอ่างฯ		ปริมาณน้ำระบาย		ปริมาณน้ำรับได้อีก
	ปริมาตรน้ำ	% ความจุอ่างฯ	ปริมาตรน้ำ	% น้ำใช้การ	วันนี้	เมื่อวาน	วันนี้	เมื่อวาน	
ภูมิพล	5,900	44	2,100	22	0.00	12.75	12.00	12.00	7,563
สิริกิติ์	3,884	41	1,034	16	12.68	26.88	12.00	11.98	5,626
ภูมิพล+สิริกิติ์	9,784	43	3,134	19	12.68	39.63	24.00	23.98	13,188
แควน้อยฯ	220	23	177	20	2.23	2.63	3.46	3.46	719
ป่าสักชลสิทธิ์	132	14	129	13	0.23	0.00	1.30	1.30	828
รวมทั้งหมด	10,135	41	3,439	19	15.15	42.26	28.76	28.74	14,736

(หน่วย : ล้าน ลบ.ม.)

อ่างเก็บน้ำขนาดใหญ่ที่มีปริมาตรน้ำใช้การอยู่ในเกณฑ์ น้อยกว่าหรือเท่ากับร้อยละ 30 ของปริมาตรน้ำใช้การ จำนวน 19 อ่างฯ ได้แก่ อ่างฯ ภูมิพล (22%) อ่างฯ สิริกิติ์ (16%) อ่างฯ อ่างฯ แควน้อยบำรุงแดน (20%) อ่างฯ แม่มอก (26%) อ่างฯ น้ำพุ (15%) อ่างฯ จุฬารัตน์ (14%) อ่างฯ อุบลรัตน์ (10%) อ่างฯ ลำตะคอง (27%) อ่างฯ สิรินคร (11%) อ่างฯ ป่าสักชลสิทธิ์ (13%) อ่างฯ กระเสี้ยว (12%) อ่างฯ ศรีนครินทร์ (29%) อ่างฯ วชิราลงกรณ์ (27%) อ่างฯ ชุนด่านปราการชล (13%) อ่างฯ คลองสิียด (12%) อ่างฯ บางพระ (28%) อ่างฯ นฤปดินทรจินดา (26%) อ่างฯ แก่งกระจาน (29%) และอ่างฯ ปรานบุรี (15%)

2.2 สภาพน้ำท่า

แม่น้ำปิง แม่น้ำยม แม่น้ำน่าน แม่น้ำมูล แม่น้ำพระสทิง แม่น้ำบางปะกง แม่น้ำท่าตะเภา แม่น้ำตาปี แม่น้ำโก-ลก ปริมาณน้ำอยู่ในเกณฑ์น้อย

แม่น้ำเจ้าพระยา สถานี C.2 ปริมาณน้ำไหลผ่าน 358 ลบ.ม./วินาที (เมื่อวาน 435 ลบ.ม./วินาที) ระดับน้ำ +17.61 ม.รทก. ต่ำกว่าตลิ่ง 8.09 ม.

เขื่อนเจ้าพระยา สถานี C.13 ปริมาณน้ำไหลผ่าน 80 ลบ.ม./วินาที (เมื่อวาน 90 ลบ.ม./วินาที) ระดับน้ำเหนือเขื่อน +15.67 ม.รทก. (เมื่อวาน +15.84 ม.รทก.) ระดับน้ำท้ายเขื่อน +5.54 ม.รทก. (เมื่อวาน +5.68 ม.รทก.)

รับน้ำเข้าระบบส่งน้ำทุ่งฝั่งตะวันออก รวม 140 ลบ.ม./วินาที (เมื่อวาน 140 ลบ.ม./วินาที) โดยผ่านคลองชัยนาทป่าสัก (ปตร.มโนรมย์) 120 ลบ.ม./วินาที คลองชัยนาท-อยุธยา (ปตร.มหาราช) 20 ลบ.ม./วินาที

แม่น้ำป่าสัก เขื่อนพระรามหก 5 ลบ.ม./วินาที (เมื่อวาน 6 ลบ.ม./วินาที) รับน้ำเข้าคลองระพีพัฒน์ 63 ลบ.ม./วินาที (เมื่อวาน 66 ลบ.ม./วินาที) ผ่านคลองระพีพัฒน์แยกตก (ปตร.พระศรีศิลป์) 7 ลบ.ม./วินาที และผ่านคลองระพีพัฒน์แยกใต้ (ปตร.พระศรีเสาวภาค) 16 ลบ.ม./วินาที

รับน้ำเข้าระบบส่งน้ำทุ่งฝั่งตะวันตก รวม 162 ลบ.ม./วินาที (เมื่อวาน 213 ลบ.ม./วินาที) โดยผ่านคลองมะขามเฒ่าอุทุมพร (ปตร.มะขามเฒ่า-อุทุมพร) 16 ลบ.ม./วินาที คลองมะขามเฒ่ากระเสี้ยว (ปตร.มะขามเฒ่า-กระเสี้ยว 8 ลบ.ม./วินาที) แม่น้ำสุพรรณ (ปตร.พลเทพ) 60 ลบ.ม./วินาที แม่น้ำน้อย (ปตร.บรมธาตุ) 60 ลบ.ม./วินาที และคลองเล็กอื่น ๆ 18 ลบ.ม./วินาที

อ.บางไทร สถานี C.29A ปริมาณน้ำไหลผ่านเฉลี่ย 214 ลบ.ม./วินาที (เมื่อวาน 151 ลบ.ม./วินาที)

2.3 คุณภาพน้ำ

กรมชลประทาน ติดตามตรวจสอบและเฝ้าระวังคุณภาพน้ำ (ค่าความเค็ม) ในแม่น้ำเจ้าพระยา

แม่น้ำ	จุดเฝ้าระวัง	ค่าความเค็ม (กรัม/ลิตร)							เกณฑ์	หมายเหตุ
		29 พ.ค. 67	30 พ.ค. 67	31 พ.ค. 67	1 มิ.ย. 67	2 มิ.ย. 67	4 มิ.ย. 67	5 มิ.ย. 67		
เจ้าพระยา	ปากคลองสำแล จ.พทุมธานี	0.15	0.16	0.16	0.17	0.18	0.19	0.20	ปกติ	- เกณฑ์เฝ้าระวัง 0.25 กรัม/ลิตร - เกณฑ์มาตรฐานในการผลิตน้ำประปา 0.50 กรัม/ลิตร
เจ้าพระยา	ทำนบกุ่มบุรี จ.นนทบุรี	0.30	0.26	0.22	0.20	0.21	0.22	0.23	ปกติ	- เกณฑ์เฝ้าระวังเพื่อการเกษตร 2.00 กรัม/ลิตร
เจ้าพระยา	ทำนบกุ่มชลประทานสามเสน กทม.	0.40	0.34	0.26	0.23	0.23	0.23	0.24	ปกติ	

2.4 สถานการณ์น้ำโขง

สถานี	ระดับตลิ่ง	ระดับน้ำ 4 มิ.ย. 67	+ สูงกว่าตลิ่ง - ต่ำกว่าตลิ่ง
อ.เชียงแสน จ.เชียงราย	12.80	1.89	-10.91
อ.เชียงคาน จ.เลย	16.00	4.10	-11.90
อ.เมือง จ.หนองคาย	12.20	1.76	-10.44
อ.เมือง จ.นครพนม	12.00	2.52	-9.48
อ.เมือง จ.มุกดาหาร	12.50	2.85	-9.65
อ.โขงเจียม จ.อุบลราชธานี	14.50	3.33	-11.17

หมายเหตุ ข้อมูลจาก www.drw.go.th

3. การเพาะปลูกพืชฤดูแล้ง ปี 2566/67

แผนการเพาะปลูกพืชฤดูแล้ง ปี 2566/67

ทั้งประเทศ จำนวน 11.54 ล้านไร่ แบ่งเป็น ข้าว 8.13 ล้านไร่ พืชไร่-พืชผัก 2.53 ล้านไร่
กลุ่มเจ้าพระยา จำนวน 4.90 ล้านไร่ แบ่งเป็น ข้าว 4.20 ล้านไร่ พืชไร่-พืชผัก 0.70 ล้านไร่

ผลการเพาะปลูกพืชฤดูแล้ง ปี 2566/67 (ข้อมูล ณ วันที่ 29 พฤษภาคม 2567)

ทั้งประเทศ จำนวน 13.52 ล้านไร่ แบ่งเป็น ข้าว 11.91 ล้านไร่ พืชไร่-พืชผัก 1.61 ล้านไร่ คิดเป็นร้อยละ 98.90 ของแผน
กลุ่มเจ้าพระยา จำนวน 7.91 ล้านไร่ แบ่งเป็น ข้าว 7.55 ล้านไร่ พืชไร่-พืชผัก 0.36 ล้านไร่ คิดเป็นร้อยละ 101.67 ของแผน

ขอบเขตพื้นที่	พื้นที่แหล่งน้ำ	แผนการเพาะปลูก ปี 2566/67			สถานการณ์การเพาะปลูก ปี 2566/67						ข้าวรอบที่ 2 และ 3	
		ข้าวรอบที่ 2	พืชไร่ พืชผัก	รวม	ข้าว	%ข้าว	พืชไร่ พืชผัก	%พืชไร่ พืชผัก	รวม ทั้งหมด	%รวม ทั้งหมด	พื้นที่ เก็บเกี่ยว	พื้นที่รอ เก็บเกี่ยว
ทั้งประเทศ (77 จังหวัด)	ในเขตชลประทาน	8.81	0.57	9.38	9.33	105.90	0.54	94.74	9.87	105.22	8.43	0.90
	นอกเขตชลประทาน	2.33	1.96	4.29	2.58	110.73	1.07	54.59	3.65	85.08	2.55	0.03
	รวม	11.14	2.53	13.67	11.91	106.91	1.61	63.64	13.52	98.90	10.98	0.93
ลุ่มน้ำเจ้าพระยา (22 จังหวัด)	ในเขตชลประทาน	5.91	0.13	6.04	5.92	100.17	0.09	69.23	6.01	99.50	5.68	0.24
	นอกเขตชลประทาน	1.17	0.57	1.74	1.63	139.32	0.27	47.37	1.90	109.20	1.63	-
	รวม	7.08	0.70	7.78	7.55	106.64	0.36	51.43	7.91	101.67	7.31	0.24

พื้นที่ปลูกข้าวรอบที่ 2 เกินกว่าแผน รวม 51 จังหวัด พื้นที่ปลูกข้าวเกินกว่าแผน รวม 1.63 ล้านไร่ ได้แก่

- ในเขตชลประทาน 44 จังหวัด พื้นที่ปลูกข้าวเกินกว่าแผน 1.06 ล้านไร่ ได้แก่ จังหวัดกำแพงเพชร เชียงราย เชียงใหม่ ตาก นครสวรรค์ พะเยา พิจิตร พิษณุโลก เพชรบูรณ์ แพร่ แม่ฮ่องสอน ลำปาง ลำพูน สุโขทัย อุตรดิตถ์ อุทัยธานี ชัยภูมิ นครพนม นครราชสีมา บึงกาฬ มุกดาหาร ยโสธร ร้อยเอ็ด ศรีสะเกษ สกลนคร หนองคาย หนองบัวลำภู อ่างทอง อุดรธานี อุบลราชธานี พระนครศรีอยุธยา สระบุรี อ่างทอง ฉะเชิงเทรา ชลบุรี ตราด นครนายก นครปฐม ระยอง สระแก้ว กาญจนบุรี สุพรรณบุรี สมุทรสงคราม และจังหวัดกระบี่

- นอกเขตชลประทาน 25 จังหวัด พื้นที่ปลูกข้าวเกินกว่าแผน 0.57 ล้านไร่ ได้แก่ จังหวัดกำแพงเพชร ตาก นครสวรรค์ น่าน พิจิตร พิษณุโลก เพชรบูรณ์ แพร่ ลำปาง สุโขทัย อุตรดิตถ์ ขอนแก่น ชัยภูมิ นครราชสีมา บุรีรัมย์ มหาสารคาม หนองบัวลำภู อ่างทอง อุดรธานี นครนายก สุพรรณบุรี เพชรบุรี กาญจนบุรี และจังหวัดนครศรีธรรมราช

4. การปฏิบัติการฝนหลวง

กรมฝนหลวงและการบินเกษตร เปิดปฏิบัติการฝนหลวง ประจำปี 2567 ตั้งแต่วันที่ 1 กุมภาพันธ์ 2567 จัดตั้งหน่วยปฏิบัติการฝนหลวง 16 หน่วย ครอบคลุมพื้นที่ 77 จังหวัดทั่วประเทศ เพื่อช่วยเหลือพื้นที่การเกษตร สร้างความชุ่มชื้นให้กับป่าไม้ เติมน้ำต้นทุนให้กับอ่างเก็บน้ำและเขื่อนต่างๆ ป้องกันการเกิดไฟป่าและบรรเทาปัญหาหมอกควัน ยับยั้งการเกิดพายุลูกเห็บ รวมทั้งสถานการณ์ PM 2.5

สรุปผลการปฏิบัติการฝนหลวง ประจำวันที่ 2 มิถุนายน 2567

ขึ้นบินปฏิบัติการฝนหลวง 7 หน่วย 18 เที่ยวบิน ได้แก่ ศูนย์ปฏิบัติการฯ เชียงใหม่ พิษณุโลก กาญจนบุรี ลพบุรี นครราชสีมา สุรินทร์ อุดรธานี และศูนย์ปฏิบัติการฯ จันทบุรี

- การกักการปฏิบัติการฝนหลวงเพื่อป้องกันและแก้ไขภัยแล้ง มีเป้าหมายเพื่อช่วยเหลือบริเวณพื้นที่การเกษตร จ.เชียงใหม่ ลำปาง เชียงราย อุดรดิตต์ พิษณุโลก หนองบัวลำภู อุดรธานี หนองคาย สกลนคร และ จ.บึงกาฬ ทำให้มีฝนตกบริเวณพื้นที่การเกษตร จ.เชียงใหม่(พร้าว) ลำปาง เมืองปาน แจ้ห่ม เชียงราย(เวียงป่าเป้า แม่สรวย แม่ลาว) อุดรดิตต์(น้ำป่าด) พิษณุโลก(ชาติตระการ) หนองบัวลำภู (สุวรรณคูหา) อุดรธานี(บ้านผือ น้ำโสม) หนองคาย(ท่าบ่อ โพนพิสัย ฝ้าไร่) สกลนคร (บ้านม่วง คำตาก้า วานรนิวาส) และ จ.บึงกาฬ(เขกาพรเจริญ)

สรุปผลรวมปฏิบัติการตั้งแต่เริ่มตั้งหน่วยปฏิบัติการฝนหลวง (ตั้งแต่วันที่ 1 กุมภาพันธ์ – 2 มิถุนายน 2567)

- การปฏิบัติการฝนหลวง 109 วัน จำนวน 2,045 เที่ยวบิน (3,097:87 ชั่วโมงบิน) ปริมาณการใช้สารฝนหลวง 1,573.525 ตัน และปริมาณการใช้น้ำ 283,800 ลิตร พลุซิลเวอร์ไอโอไดต์ จำนวน 1,181 นัด รายงานพื้นที่ฝนตก รวม 71 จังหวัด ได้แก่ จังหวัดกำแพงเพชร เชียงใหม่ เชียงราย ลำปาง ลำพูน พะเยา แพร่ น่าน พิจิตร แม่ฮ่องสอน ตาก เพชรบูรณ์ สุโขทัย นครสวรรค์ พิษณุโลก อุดรดิตต์ อุทัยธานี กาฬสินธุ์ ขอนแก่น ชัยภูมิ ยโสธร ศรีสะเกษ บึงกาฬ บุรีรัมย์ นครราชสีมา หนองคาย สุรินทร์ ร้อยเอ็ด เลย มหาสารคาม มุกดาหาร สกลนคร นครพนม หนองบัวลำภู อำนาจเจริญ อุดรธานี อุบลราชธานี นครปฐม ราชบุรี ชลบุรี พระนครศรีอยุธยา ลพบุรี ฉะเชิงเทรา ระยอง จันทบุรี ตราด สมุทรสงคราม สระแก้ว สระบุรี สิงห์บุรี ปราชินบุรี ประจวบคีรีขันธ์ เพชรบุรี ชัยนาท กาญจนบุรี สุพรรณบุรี อ่างทอง ชุมพร พังงา กระบี่ พัทลุง ตรัง นครศรีธรรมราช ปัตตานี ระนอง ยะลา สตูล นราธิวาส ภูเก็ต สงขลา และจังหวัดสุราษฎร์ธานี

- การกักการปฏิบัติการฝนหลวงเพื่อเติมน้ำต้นทุนให้เขื่อนกักเก็บน้ำ มีเป้าหมายเพื่อเติมน้ำต้นทุนให้พื้นที่ลุ่มรับน้ำเขื่อนและอ่างเก็บน้ำบริเวณ จ.ลำปาง เชียงใหม่ และ จ.พิษณุโลก ทำให้มีฝนตกบริเวณพื้นที่ลุ่มรับน้ำเขื่อนกัวคองมา เขื่อนกัวลม(ลำปาง) เขื่อนแม่จัดสมบูรณ์ชล เขื่อนแม่กวางอุดมธารา เชียงใหม่) เขื่อนแควน้อยบำรุงแดน(พิษณุโลก) และพื้นที่ลุ่มรับน้ำอ่างเก็บน้ำขนาดกลางต่าง ๆ ทั่วประเทศ จำนวน 7 อ่าง

5. การให้ความช่วยเหลือเฉพาะหน้า

- เตรียมเครื่องสูบน้ำเคลื่อนที่ เพื่อช่วยเหลือพื้นที่นาปี นาปรัง อุบโภาค-บริโภาค พิษไร่ และอุทกภัย ในช่วงฤดูแล้ง ปี 2566/67 จำนวน 2,289 เครื่อง ได้ติดตั้งเครื่องสูบน้ำเพื่อช่วยเหลือตามพื้นที่ประจำสัปดาห์วันที่ 27 พฤษภาคม – 2 มิถุนายน 2567 งานระบายน้ำหลาก จำนวน 1 เครื่อง ในเขตจังหวัดนนทบุรี งานขาดแคลนน้ำ จำนวน 26 เครื่อง ในเขตจังหวัดนครสวรรค์ สุโขทัย พระนครศรีอยุธยา นครนายก นครปฐม และจังหวัดสุพรรณบุรี

- เตรียมความพร้อมสนับสนุนรถยนต์บรรทุกน้ำ รวมทั้งหมด 503 คัน ประกอบด้วย ภาคเหนือ 93 คัน ภาคตะวันออกเฉียงเหนือ 77 คัน ภาคกลาง ภาคตะวันออก และภาคตะวันตก 147 คัน ภาคใต้ 30 คัน และศูนย์ปฏิบัติการเครื่องจักรกลและส่วนกลาง (นนทบุรี) 156 คัน

6. ผลกระทบด้านการเกษตร (ข้อมูล ณ วันที่ 5 มิ.ย. 67)

6.1 ภัยแล้ง ช่วงภัย 27 มี.ค. 67 - ปัจจุบัน

ด้านพืช ได้รับผลกระทบ 14 จังหวัด ได้แก่ จังหวัดเชียงราย เชียงใหม่ แพร่ อุทัยธานี ประจวบคีรีขันธ์ ราชบุรี เพชรบุรี ศรีสะเกษ จันทบุรี ยะลา ตรัง ชุมพร นครศรีธรรมราช และจังหวัดสงขลา เกษตรกร 20,978 ราย รวมพื้นที่ 58,132 ไร่ แบ่งเป็น ข้าว 3,488 ไร่ พืชไร่และพืชผัก 19,805 ไร่ และ ไม้ผล ไม้ยืนต้น และอื่น ๆ 34,839 ไร่ **สำรวจพบความเสียหายแล้ว** เกษตรกร 829 ราย รวมพื้นที่ 3,304 ไร่ แบ่งเป็น ข้าว 659 ไร่ พืชไร่และพืชผัก 205 ไร่ และ ไม้ผล ไม้ยืนต้น และอื่น ๆ 2,440 ไร่ คิดเป็นเงิน 11.17 ล้านบาท **ช่วยเหลือแล้ว** เกษตรกร 13 ราย (คิดเป็นร้อยละ 1.57 ของเกษตรกรที่ได้รับความเสียหาย) พื้นที่ 12.35 ไร่ วงเงิน 49,993 บาท (คิดเป็นร้อยละ 0.45 ของวงเงินช่วยเหลือ)

ด้านประมง ไม้ได้รับผลกระทบ

ด้านปศุสัตว์ ได้รับผลกระทบ 2 จังหวัด ได้แก่ จังหวัดราชบุรี และจังหวัดประจวบคีรีขันธ์ เกษตรกร 371 ราย สัตว์ได้รับผลกระทบ 4,041 ตัว แบ่งเป็น โค 3,972 ตัว กระบือ 19 ตัว และแพะ/แกะ 50 ตัว **อยู่ระหว่างสำรวจความเสียหาย**

6.2 วาตภัย ช่วงภัย 13 ม.ค. 67 - ปัจจุบัน

ด้านพืช ได้รับความเสียหาย 18 จังหวัด ได้แก่ จังหวัดกำแพงเพชร เชียงราย เชียงใหม่ พิจิตร เพชรบูรณ์ น่าน ตาก พะเยา สุโขทัย เพชรบุรี อุทัยธานี หนองคาย เลย ปทุมธานี ฉะเชิงเทรา จันทบุรี ตรัง และจังหวัดสุราษฎร์ธานี เกษตรกร 524 ราย รวมพื้นที่ 1,260 ไร่ แบ่งเป็น ข้าว 65 ไร่ พืชไร่และพืชผัก 794 ไร่ และ ไม้ผล ไม้ยืนต้น และอื่น ๆ 401 ไร่ คิดเป็นเงิน 3.28 ล้านบาท **ช่วยเหลือแล้ว** เกษตรกร 184 ราย (คิดเป็นร้อยละ 35.11 ของเกษตรกรที่ได้รับความเสียหาย) พื้นที่ 633 ไร่ วงเงิน 1.33 ล้านบาท (คิดเป็นร้อยละ 40.63 ของวงเงินช่วยเหลือ)

ด้านประมง และด้านปศุสัตว์ ไม้ได้รับผลกระทบ

6.3 อุทกภัย ช่วงภัย 10 ก.ย. - 6 พ.ย. 66

ด้านพืช ได้รับความเสียหาย 52 จังหวัด ได้แก่ จังหวัดกำแพงเพชร เชียงราย เชียงใหม่ ตาก น่าน นครสวรรค์ พะเยา พิจิตร พิษณุโลก เพชรบูรณ์ แพร่ แม่ฮ่องสอน ลำปาง ลำพูน สุโขทัย อุตรดิตถ์ อุทัยธานี กาฬสินธุ์ ขอนแก่น ชัยภูมิ นครราชสีมา บุรีรัมย์ มุกดาหาร มหาสารคาม ยโสธร ร้อยเอ็ด เลย ศรีสะเกษ สกลนคร สุรินทร์ หนองบัวลำภู หนองคาย อุดรธานี อุบลราชธานี อำนาจเจริญ กรุงเทพมหานคร นครนายก ปทุมธานี ปราจีนบุรี พระนครศรีอยุธยา ลพบุรี สระบุรี กาญจนบุรี สุพรรณบุรี อ่างทอง จันทบุรี ระยอง ฉะเชิงเทรา ตราด สระแก้ว นครศรีธรรมราช และจังหวัดยะลา เกษตรกร 155,209 ราย พื้นที่ได้รับความเสียหาย 1,312,671 ไร่ แบ่งเป็น ข้าว 991,142 ไร่ พืชไร่และพืชผัก 318,811 ไร่ ไม้ผลไม้อื่นๆ 2,718 ไร่ คิดเป็นเงิน 1,970.49 ล้านบาท **ช่วยเหลือแล้ว** เกษตรกร 152,562 ราย (คิดเป็นร้อยละ 99.76 ของเกษตรกรที่ได้รับความเสียหาย) พื้นที่ 1,282,383 ไร่ วงเงิน 1,928.05 ล้านบาท (คิดเป็นร้อยละ 99.57 ของวงเงินช่วยเหลือ)

ด้านประมง ได้รับความเสียหาย 43 จังหวัด ได้แก่ จังหวัดกำแพงเพชร เชียงราย ตาก พิจิตร พิษณุโลก พะเยา เพชรบูรณ์ แพร่ นครสวรรค์ แม่ฮ่องสอน ลำปาง ลำพูน สุโขทัย อุตรดิตถ์ กาฬสินธุ์ ขอนแก่น ชัยภูมิ นครราชสีมา ร้อยเอ็ด มุกดาหาร มหาสารคาม ยโสธร สุรินทร์ เลย ศรีสะเกษ หนองคาย หนองบัวลำภู อุดรธานี อุบลราชธานี กรุงเทพมหานคร นครนายก ลพบุรี พระนครศรีอยุธยา สุพรรณบุรี สระแก้ว สระบุรี ปทุมธานี ปราจีนบุรี ตราด ฉะเชิงเทรา สมุทรปราการ ยะลา และจังหวัดสุราษฎร์ธานี เกษตรกร 8,424 ราย พื้นที่เพาะเลี้ยงสัตว์น้ำได้รับความเสียหาย (บ่อปลา/บ่อกุ้ง) 10,365 ไร่ กระชัง 2,316 ตร.ม. คิดเป็นเงิน 53.96 ล้านบาท **ช่วยเหลือเสร็จสิ้นแล้ว**

ด้านปศุสัตว์ ได้รับความเสียหาย 13 จังหวัด ได้แก่ จังหวัดเชียงราย ตาก แม่ฮ่องสอน แพร่ เพชรบูรณ์ ลำพูน อุตรดิตถ์ สุโขทัย ขอนแก่น ชัยภูมิ อุบลราชธานี นครราชสีมา และจังหวัดยะลา เกษตรกร 989 ราย สัตว์ตาย/สูญหายรวม 11,176 ตัว แบ่งเป็น โค 1,001 ตัว กระบือ 18 ตัว สุกร 12 ตัว แพะ/แกะ 287 ตัว และสัตว์ปีก 9,858 ตัว แปลงหญ้า 1,367 ไร่ คิดเป็นเงิน 34.02 ล้านบาท **ช่วยเหลือเสร็จสิ้นแล้ว**

6.4 ฝนทิ้งช่วง ช่วงภัย 22 พ.ค. 66 - 18 ก.ย. 66

ด้านพืช ได้รับความเสียหาย 13 จังหวัด ได้แก่ จังหวัดกำแพงเพชร นครสวรรค์ เพชรบูรณ์ พิจิตร พิษณุโลก อุตรดิตถ์ อุทัยธานี กาญจนบุรี นครราชสีมา บุรีรัมย์ ชัยนาท สระบุรี และจังหวัดฉะเชิงเทรา เกษตรกร 31,980 ราย พื้นที่ได้รับความเสียหาย 361,024 ไร่ แบ่งเป็น ข้าว 241,575 ไร่ พืชไร่และพืชผัก 119,356 ไร่ ไม้ผล ไม้ยืนต้นและอื่น ๆ 93 ไร่ คิดเป็นเงิน 560.40 ล้านบาท **ช่วยเหลือแล้ว** เกษตรกร 26,125 ราย (คิดเป็นร้อยละ 81.69 ของเกษตรกรที่ได้รับความเสียหาย) พื้นที่ 285,085 ไร่ วงเงิน 449.08 ล้านบาท (คิดเป็นร้อยละ 80.14 ของวงเงินช่วยเหลือ)

ด้านประมง และด้านปศุสัตว์ ไม่ได้รับผลกระทบ

7. สถานการณ์ศัตรูพืชระบาด (ข้อมูล ณ วันที่ 29 พ.ค. 67)

ชนิดพืช	ศัตรูพืช	สถานการณ์	การดำเนินงาน
ข้าว	1. เพลี้ยกระโดดหลังขาว	พื้นที่ระบาด 1 จังหวัด (น่าน) จำนวน 4 ไร่ <u>การระบาดลดลง</u> 50 ไร่	- เมื่อตรวจพบเพลี้ยกระโดดหลังขาวมากกว่า 1 ตัวต่อต้นให้ ไข่น้ำออกจากแปลงนา
	2. โรคไหม้ข้าว	พื้นที่ระบาด 2 จังหวัด (กรุงเทพมหานคร และ จันทบุรี) จำนวน 36 ไร่ <u>การระบาดเพิ่มขึ้น</u> 1 ไร่	- ถ้าพบอาการของโรคไหม้ข้าวแนะนำให้ใช้ชีวภัณฑ์ ดังนี้ พ่นเชื้อบีเอส (บาซิลลัส ซับทิลิส) อัตราตามคำแนะนำในฉลาก
	3. หนอนกอข้าว	พื้นที่ระบาด 1 จังหวัด (อ่างทอง) จำนวน 10 ไร่ <u>การระบาดคงที่</u>	- เผาตอซังหลังการเก็บเกี่ยว ไข่น้ำท่วมและไถดินเพื่อทำลาย หนอนและดักแด้ของหนอนกอข้าวที่อยู่ตามตอซัง
	4. โรคใบจุดสีน้ำตาล	พื้นที่ระบาด 2 จังหวัด (สกลนคร และสงขลา) จำนวน 38 ไร่ <u>การระบาดเพิ่มขึ้น</u> 5 ไร่	- เมื่อพบอาการของโรคใบจุดสีน้ำตาลรุนแรง ควรพ่นด้วย สารป้องกันกำจัดเชื้อรา เช่น อิติเฟนฟอส (Edifenphos)
	5. หนอนห่อใบข้าว	พื้นที่ระบาด 2 จังหวัด (กาญจนบุรี และราชบุรี) จำนวน 2,789 ไร่ <u>การระบาดเพิ่มขึ้น</u> 893 ไร่	50% EC คาร์เบนดาซิม (carbendazim) 50% SC เป็นต้น โดยพ่นตามอัตราคำแนะนำของฉลาก - เมื่อพบผีเสื้อหนอนห่อใบข้าว ใช้สารฆ่าแมลงประเภทดูดซึม เช่น พิโปรนิล(fipronil) 5% SC อัตรา 30-50 มล. และ คาร์โบซัลแฟน (Carbosulfan) 20% EC อัตรา 80-110 มล. โดยผสมน้ำพ่น 20 ลิตร

ชนิดพืช	ศัตรูพืช	สถานการณ์	การดำเนินงาน
มะพร้าว	<p>1. ไรสีขามะพร้าว</p> <p>2. แมลงดำหนาม</p> <p>3. หนอนหัวดำ</p> <p>4. ดั้วแรด</p> <p>5. ดั้วงวง</p>	<p>พื้นที่ระบาด 15 จังหวัด (ชัยภูมิ บุรีรัมย์ ศรีสะเกษ กรุงเทพมหานคร อ่างทอง จันทบุรี ฉะเชิงเทรา ตราด สมุทรปราการ สระแก้ว นครปฐม เพชรบุรี สมุทรสาคร ชุมพร และตรัง)</p> <p>จำนวน 476 ไร่ การระบาดลดลง 14 ไร่</p> <p>พื้นที่ระบาด 25 จังหวัด (ชัยภูมิ บุรีรัมย์ จันทบุรี กรุงเทพมหานคร ฉะเชิงเทรา ชลบุรี ตราด ระยอง สมุทรปราการ สระแก้ว ประจวบคีรีขันธ์ เพชรบุรี สมุทรสงคราม สมุทรสาคร กระบี่ ชุมพร ตรัง นครศรีธรรมราช ปัตตานี พังงา ภูเก็ต ยะลา สงขลา สตูล และสุราษฎร์ธานี)</p> <p>จำนวน 16,817 ไร่ การระบาดเพิ่มขึ้น 1,479 ไร่</p> <p>พื้นที่ระบาด 30 จังหวัด (เพชรบูรณ์ ชัยภูมิ บุรีรัมย์ ศรีสะเกษ สุรินทร์ อุบลราชธานี กรุงเทพมหานคร จันทบุรี ฉะเชิงเทรา ชลบุรี ตราด สมุทรปราการ สระแก้ว กาญจนบุรี นครปฐม ประจวบคีรีขันธ์ เพชรบุรี ราชบุรี สมุทรสงคราม สมุทรสาคร สุพรรณบุรี กระบี่ ชุมพร นครศรีธรรมราช ปัตตานี พังงา ภูเก็ต สงขลา สตูล และสุราษฎร์ธานี)</p> <p>จำนวน 45,657 ไร่ การระบาดเพิ่มขึ้น 14,316 ไร่</p> <p>พื้นที่ระบาด 25 จังหวัด (ศรีสะเกษ กรุงเทพมหานคร จันทบุรี ฉะเชิงเทรา ชลบุรี ตราด ระยอง สมุทรปราการ กาญจนบุรี นครปฐม ประจวบคีรีขันธ์ เพชรบุรี ราชบุรี สมุทรสงคราม สมุทรสาคร กระบี่ ชุมพร นครศรีธรรมราช ปัตตานี พังงา พัทลุง ภูเก็ต สงขลา สตูล และสุราษฎร์ธานี)</p> <p>จำนวน 5,361 ไร่ การระบาดลดลง 587 ไร่</p> <p>พื้นที่ระบาด 13 จังหวัด (กรุงเทพมหานคร จันทบุรี ฉะเชิงเทรา ชลบุรี ตราด สมุทรปราการ เพชรบุรี ประจวบคีรีขันธ์ สมุทรสงคราม กระบี่ พังงา นครศรีธรรมราช และสุราษฎร์ธานี)</p> <p>จำนวน 918 ไร่ การระบาดลดลง 217 ไร่</p>	<p>- ป้องกันกำจัดให้เน้นพ่นสารฆ่าไรในระยะมะพร้าวติดจั่น จนถึงระยะผลขนาดเล็กห่างกันประมาณ 1 สัปดาห์ ควรใช้ สารเคมีตามคำแนะนำของกรมวิชาการเกษตรสารชนิดใด ชนิดหนึ่ง ผสมน้ำ 20 ลิตร พ่นทุก 7 วัน อย่างน้อย 4 ครั้ง</p> <p>- แนะนำตัดยอดมะพร้าวที่ถูกหนอนและแมลงดำหนาม กัดกินไปเผาทำลาย ปลอยแตนเบียนอะซีโคเดส 3-5 ครั้ง เพื่อควบคุมหนอนแมลงดำหนามมะพร้าว ปลอยแตนเบียน เตตระสติกัส (โดยปล่อยทุก 7 วัน ต่อเนื่อง 1 เดือน)</p> <p>- ปลอยแตนเบียนบราคอนกำจัดหนอนหัวดำ อัตราไร่ละ 200 ตัว โดยปล่อย 12 ครั้ง ห่างกัน 15 วัน ปลอยแตนเบียน ไช้ทริโครแกรมมา อัตราไร่ละ 10 แผ่น ๆ ละ 2,000 ตัว โดยปล่อย 12 ครั้ง ห่างกัน 15 วัน และใช้สารเคมีอิมามิกติน เบนโซเทท โดยพ่นให้ทั่วทรงพุ่ม จำนวน 2 ครั้ง ห่างกัน 15 วัน</p> <p>- ตัดทางใบมะพร้าวที่ถูกหนอนกินใบมะพร้าวทำลาย และ เก็บเศษซากพืชนำไปเผานอกแปลงทันที และหมั่นสำรวจ สวนมะพร้าวอย่างสม่ำเสมอ</p> <p>- ใช้กับดักฟีโรโมน ใช้ตาข่ายดักจับด้วงงวงและด้วงแรด ในระยะตัวเต็มวัยมาทำลาย และทำกองล่อโดยใช้เชื้อรา เมตตาไรเซียม เพื่อกำจัดด้วงแรดในระยะดักด้</p>
ปาล์ม น้ำมัน	<p>1. ดั้วแรด</p> <p>2. ดั้วกู่ลาบ</p> <p>3. หนอนปลอกเล็ก</p>	<p>พื้นที่ระบาด 11 จังหวัด (จันทบุรี ฉะเชิงเทรา ตราด ระยอง กระบี่ ชุมพร ตรัง นครศรีธรรมราช สงขลา สตูล และสุราษฎร์ธานี)</p> <p>จำนวน 1,302 ไร่ การระบาดลดลง 33 ไร่</p> <p>พื้นที่ระบาด 8 จังหวัด (จันทบุรี กระบี่ ชุมพร พังงา นครศรีธรรมราช นราธิวาส สงขลา และสุราษฎร์ธานี)</p> <p>จำนวน 349 ไร่ การระบาดลดลง 3 ไร่</p> <p>พื้นที่ระบาด 9 จังหวัด (นครราชสีมา นครศรีธรรมราช ระยอง กระบี่ ชุมพร พังงา ยะลา สงขลา และ สุราษฎร์ธานี)</p> <p>จำนวน 1,320 ไร่ การระบาดลดลง 85 ไร่</p>	<p>- ใช้กับดักฟีโรโมน และใช้ตาข่ายดักจับด้วงแรดในระยะ ตัวเต็มวัยมาทำลาย และทำกองล่อโดยใช้เชื้อราเมตตาไรเซียม เพื่อกำจัดในระยะดักด้ และระยะตัวหนอน</p> <p>- หมั่นทำความสะอาดบริเวณคอปาล์มน้ำมัน และบริเวณ โคนทางใบอย่างสม่ำเสมอ ใช้สารฆ่าแมลงประเภท Carbaryl เช่น เซฟวิน อัตรา 40 กรัม/น้ำ 20 ลิตร หรือคาร์โบซัลแฟน</p> <p>- พ่นเชื้อบีที (Bacillus thuringiensis) พ่นให้ทั่วบริเวณ ใต้ใบและต้องพ่นในช่วงเช้าหรือเย็น เพื่อหลีกเลี่ยงแสงยูวี ที่จะทำลายเชื้อบีที และพ่นติดต่อกัน</p> <p>- ให้เกษตรกรใช้เชื้อราไตรโคเดอร์มาทาบริเวณ ที่เกิด โรคลำต้นเน่าปาล์มน้ำมันเพื่อควบคุมการระบาด</p>

ชนิดพืช	ศัตรูพืช	สถานการณ์	การดำเนินงาน
	4. โรคลำต้นเน่า 5. โรคทะลายเน่า 6. โรคใบจุด 7. โรคใบจุดสาหร่าย 8. ก้านทางใบเน่า	พื้นที่ระบาด 11 จังหวัด (ชลบุรี ระยอง กระบี่ ชุมพร ตรัง นครศรีธรรมราช นราธิวาส พัทลุง สงขลา สตูล และสุราษฎร์ธานี) จำนวน 12,487 ไร่ การระบาดเพิ่มขึ้น 24 ไร่ พื้นที่ระบาด 6 จังหวัด (ตราด กระบี่ ชุมพร นราธิวาส นครศรีธรรมราช และสุราษฎร์ธานี) จำนวน 157 ไร่ การระบาดเพิ่มขึ้น 3 ไร่ พื้นที่ระบาด 8 จังหวัด (ระยอง กระบี่ ชุมพร ยะลา นราธิวาส สงขลา นครศรีธรรมราช และสุราษฎร์ธานี) จำนวน 111 ไร่ การระบาดลดลง 2 ไร่ พื้นที่ระบาด 5 จังหวัด (กระบี่ ชุมพร นครศรีธรรมราช ตรัง และสุราษฎร์ธานี) จำนวน 414 ไร่ การระบาดลดลง 119 ไร่ พื้นที่ระบาด 3 จังหวัด (กระบี่ นราธิวาส และสุราษฎร์ธานี) จำนวน 97 ไร่ การระบาดลดลง 60 ไร่	- ตัดแต่งทางใบปาล์ม น้ำมัน ซ่อดอกที่ฝ่อ และทะลายที่พบ เป็นโรค แยกต้นกล้าที่เป็นโรคใบจุดออกจากแปลงตัดแต่งใบ ที่เป็นโรคใบจุดนำออกไปเผาทำลายนอกแปลง ให้ลดการใช้ ปุ๋ยไนโตรเจน - ตัดแต่งใบปาล์ม น้ำมันที่เป็นโรคใบจุดสาหร่าย นำไปเผาทำลาย นอกแปลง และหากพบการระบาดรุนแรง ให้ใช้สารเคมี คอปเปอร์ออกซีคลอไรด์ 85% WP อัตรา 50 กรัม/น้ำ 20 ลิตร ฉีดพ่นที่แผ่นใบ - ตัดแต่งใบปาล์ม น้ำมันที่เป็นโรคก้านทางใบเน่า นำไปเผาทำลาย ทิ้งนอกแปลง เพื่อไม่ให้เกิดการแพร่ของสปอร์ไปยังต้นอื่น ๆ หากทางใบปาล์ม น้ำมันแน่นมากไป พยายามตัดแต่ง ทางใบแห้งออก เพื่อให้มีอากาศถ่ายเทได้สะดวก เพื่อลด ความชื้นในทรงพุ่ม
ยางพารา	1. โรครากขาว 2. โรคใบร่วงยางพารา 3. โรคใบร่วงชนิดใหม่ ของยางพารา 4. โรคหน้ำยางแห้ง	พื้นที่ระบาด 8 จังหวัด (ตราด กระบี่ ชุมพร ตรัง สงขลา นครศรีธรรมราช ปัตตานี และสุราษฎร์ธานี)จำนวน 1,398 ไร่ การระบาดเพิ่มขึ้น 7 ไร่ พื้นที่ระบาด 5 จังหวัด (กระบี่ ชุมพร ปัตตานี พังงา และสุราษฎร์ธานี) จำนวน 4,167 ไร่ การระบาดลดลง 118 ไร่ พื้นที่ระบาด 7 จังหวัด (น่าน แพร่ สุโขทัย กระบี่ ปัตตานี พังงา และสงขลา) จำนวน 28,904 ไร่ การระบาดคงที่ พื้นที่ระบาด 6 จังหวัด (ยโสธร สกลนคร ชุมพร ตรัง สงขลา และสุราษฎร์ธานี) จำนวน 4,807 ไร่ การระบาดเพิ่มขึ้น 24 ไร่	- แนะนำวิธีการป้องกันกำจัดโรครากขาว โดยการขุดคู ล้อมบริเวณต้นที่เป็นโรคนานาคูกว้าง 30 ซม. ลึก 60 ซม. ไปทางหัวและท้ายในแถวเดียวกันข้างละ 2 ต้น - ส่งเสริมให้เกษตรกรใช้เชื้อราไตรโคเดอร์มา - หากพบการระบาดของโรคใบร่วงชนิดใหม่ของยางพารา รุนแรง ใช้สารเคมีป้องกันกำจัดเชื้อรา - รมรังค์ให้เกษตรกรหยุดกรีดยางในขณะที่ยางพารา อยู่ในช่วงผลัดใบ - เมื่อสังเกตพบความผิดปกติในการให้น้ำยางของต้นยาง ควรหยุดกรีด 3-6 เดือน แล้วบำรุงใส่ปุ๋ยต้นยาง หรือ จนกระทั่งน้ำยางไหลเป็นปกติเมื่อทำการทดสอบ
กาแฟ	1. โรคคราสนิม 2. หนอนกาแฟสีแดง	พื้นที่ระบาด 2 จังหวัด (เชียงใหม่ และกระบี่) จำนวน 8 ไร่ การระบาดคงที่ พื้นที่ระบาด 1 จังหวัด (เชียงใหม่) จำนวน 12 ไร่ การระบาดคงที่	- แนะนำเกษตรกรให้ดูแลสวนกาแฟให้สะอาดอย่างสม่ำเสมอ เก็บเศษซากพืชออกไปทำลายทิ้งนอกแปลง
สับปะรด	1. โรคเหี่ยว	พื้นที่ระบาด 3 จังหวัด (ตราด ระยอง และประจวบคีรีขันธ์) จำนวน 526 ไร่ การระบาดลดลง 2 ไร่	- ทำความสะอาดแปลง การเตรียมดิน ควรตัดต้นและป็นต่อเก่า สับปะรดทิ้งไว้ 2-3 เดือน พร้อมทั้งเก็บซากต้นสับปะรดทำลาย
ข้าวโพด เลี้ยงสัตว์	1. หนอนกระทุ้งข้าวโพด ลายจุด (fall amywom)	พื้นที่ระบาด 5 จังหวัด (เชียงใหม่ จันทบุรี สระแก้ว และยะลา) จำนวน 300 ไร่ การระบาดเพิ่มขึ้น 132 ไร่	- ควบคุมการระบาดของหนอนกระทุ้งข้าวโพดลายจุด (FAW) แนะนำเกษตรกรหมั่นสำรวจแปลงอย่างสม่ำเสมอ เก็บกลุ่มไข่ หรือตัวหนอนทำลายทิ้งนอกแปลง
อ้อย	1. หนอนกออ้อย 2. โรคใบขาว 3. ด่างหนวดยาว	พื้นที่ระบาด 3 จังหวัด (อุทัยธานี นครราชสีมา และ กาญจนบุรี) จำนวน 595 ไร่ การระบาดลดลง 3 ไร่ พื้นที่ระบาด 2 จังหวัด (ขอนแก่น และนครราชสีมา) จำนวน 15 ไร่ การระบาดคงที่ พื้นที่ระบาด 1 จังหวัด (กาญจนบุรี) จำนวน 23 ไร่ การระบาดคงที่	- หนอนกออ้อย ควรให้น้ำเพื่อให้อ้อยแตกหน่อชัดเจน ปล่อยให้แตกเป็นไขไตรโครแกรมมา อัตรา 30,000 ตัว/ไร่/ครั้ง ปล่อยให้ติดต่อกัน 2-3 ครั้ง ปล่อยให้แห้งสนิท อัตรา 500 ตัว/ไร่ - ใช้ส่วนขยายพันธุ์ที่ปราศจากโรค เช่น ต้นจากการเพาะเลี้ยง เนื้อเยื่อ หรือท่อนพันธุ์จากแหล่งปลูกที่ไม่มีการเกิดโรคใบขาว หมั่นตรวจกำจัดวัชพืชในแปลงและรอบแปลงปลูก เพื่อลด แหล่งสะสมของเชื้อสาเหตุโรคและแมลงพาหะ เมื่อพบ การระบาดของโรครุนแรงควรไล่ทำลายต่ออ้อย

ชนิดพืช	ศัตรูพืช	สถานการณ์	การดำเนินงาน
มันสำปะหลัง	1. เพลี้ยแป้ง มันสำปะหลัง 2. โรคน้ำมันสำปะหลัง 3. โรคโคนเน่าหัวเน่า 4. โรคพุ่มแจ้ 5. โรคใบต่าง มันสำปะหลัง	พื้นที่ระบาด 5 จังหวัด (ขอนแก่น มุกดาหาร จันทบุรี ชลบุรี และกาญจนบุรี) จำนวน 146 ไร่ การระบาดลดลง 155 ไร่ พื้นที่ระบาด 11 จังหวัด (กำแพงเพชร อุทัยธานี นครราชสีมา บุรีรัมย์ สกลนคร สุรินทร์ อุบลราชธานี ชลบุรี ระยอง กาญจนบุรี และราชบุรี) จำนวน 15,345 ไร่ การระบาดลดลง 5,188 ไร่ พื้นที่ระบาด 2 จังหวัด (นครราชสีมา และชลบุรี) จำนวน 3 ไร่ การระบาด 8'muj พื้นที่ระบาด 3 จังหวัด (สุรินทร์ จันทบุรี และชลบุรี) จำนวน 418 ไร่ การระบาดคงที่ พื้นที่ระบาด 26 จังหวัด (กำแพงเพชร นครสวรรค์ สุโขทัย อุทัยธานี กาฬสินธุ์ ขอนแก่น ชัยภูมิ นครราชสีมา บุรีรัมย์ มุกดาหาร ยโสธร ร้อยเอ็ด ศรีสะเกษ สุรินทร์ หนองคาย ชัยนาท ลพบุรี จันทบุรี ฉะเชิงเทรา ชลบุรี ปราจีนบุรี ระยอง สระแก้ว กาญจนบุรี เพชรบุรี และราชบุรี) จำนวน 190,485 ไร่ การระบาดลดลง 1,195 ไร่	- ให้ไถและพรวนดิน และใช้ท่อนพันธุ์ที่สะอาด ทำลาย ต้นมันสำปะหลังที่แสดงอาการของโรคใบต่าง - ให้หลีกเลี่ยงการปลูกมันสำปะหลังในช่วงฤดูแล้ง หรือ ฝนทิ้งช่วงเป็นระยะเวลานาน - ไม่ใช้ท่อนพันธุ์จากแหล่งที่พบการระบาดของโรค ทำลาย ต้นมันสำปะหลังที่แสดงอาการ - ขุดหรือถอนต้นที่เป็นโรคไปทำลายนอกแปลง หลีกเลี่ยง การขนย้ายท่อนพันธุ์จากแหล่งที่มีโรคไปสู่แหล่งที่ยังไม่เคย มีการระบาดและกำจัดวัชพืชที่แหล่งพักเชื้อ - ควรยกแปลงปลูกเพื่อไม่ให้น้ำท่วมขัง ก่อนปลูกควรแช่ ท่อนพันธุ์ด้วยเมทาแลกซิล หรือฟอสฟิออล-อะลูมิเนียม
เงาะ	1. เพลี้ยแป้ง 2. โรคใบจุดสาหร่าย 3. หนอนคืบกินใบ 4. โรคราแป้ง	พื้นที่ระบาด 2 จังหวัด (เชียงใหม่ และจันทบุรี) จำนวน 14 ไร่ การระบาดเพิ่มขึ้น 1 ไร่ พื้นที่ระบาด 3 จังหวัด (นครศรีธรรมราช จันทบุรี และนราธิวาส) จำนวน 122 ไร่ การระบาดลดลง 4 ไร่ พื้นที่ระบาด 1 จังหวัด (จันทบุรี) จำนวน 11 ไร่ การระบาดคงที่ พื้นที่ระบาด 2 จังหวัด (ขอนแก่น และจันทบุรี) จำนวน 8 ไร่ การระบาดเพิ่มขึ้น 1 ไร่	- ตัดแต่งกิ่งเงาะ จากนั้นให้ใช้เศษผ้าชุบน้ำมันเครื่อง ผูกรอบ โคนต้น เพื่อป้องกันมดและเพลี้ยแป้ง - ตัดส่วนที่พบโรคใบจุดสาหร่ายเก็บไปเผาทำลาย และตัดแต่ง ทรงพุ่มให้โปร่ง แนะนำให้ใช้สารเคมีคอปเปอร์ออกไซด์คลอไรด์ - หมั่นสำรวจและสังเกตการเข้าทำลายของหนอนคืบกินใบ ให้สังเกตดูใบอ่อน และใบแก่ - โรคราแป้ง ให้เก็บผลที่เป็นโรค ใบแห้ง กิ่งแห้งที่ร่วงหล่น นำไปเผาทำลายนอกแปลง ในแตกช่วงใบอ่อนและเริ่มติดผล
ทุเรียน	1. เพลี้ยไฟ 2. เพลี้ยไก่แจ้ 3. เพลี้ยแป้ง 4. โรคนาง 5. โรครากเน่าโคนเน่า	พื้นที่ระบาด 8 จังหวัด (จันทบุรี ระยอง กระบี่ ชุมพร นครศรีธรรมราช พังงา ยะลา และสุราษฎร์ธานี) จำนวน 1,241 ไร่ การระบาดลดลง 137 ไร่ พื้นที่ระบาด 10 จังหวัด (จันทบุรี ตรัง ระยอง กระบี่ ชุมพร นครศรีธรรมราช ยะลา สงขลา สตูล และสุราษฎร์ธานี) จำนวน 440 ไร่ การระบาดเพิ่มขึ้น 24 ไร่ พื้นที่ระบาด 8 จังหวัด (จันทบุรี ตรัง ระยอง กระบี่ ชุมพร นครศรีธรรมราช ยะลา และสุราษฎร์ธานี) จำนวน 262 ไร่ การระบาดลดลง 105 ไร่ พื้นที่ระบาด 8 จังหวัด (จันทบุรี ตรัง ระยอง กระบี่ ชุมพร นครศรีธรรมราช ยะลา และสุราษฎร์ธานี) จำนวน 897 ไร่ การระบาดลดลง 5 ไร่ พื้นที่ระบาด 16 จังหวัด (จันทบุรี ตรัง ระยอง ประจวบคีรีขันธ์ กระบี่ ชุมพร ตรัง นครศรีธรรมราช นราธิวาส ปัตตานี พังงา พัทลุง ภูเก็ต ยะลา สงขลา และสุราษฎร์ธานี) จำนวน 3,948 ไร่ การระบาดลดลง 5 ไร่	- หากพบเพลี้ยไฟ โรคนางแอฟริกาจำนวนมากว่า หรือเท่ากับ 1 ตัวต่อ 4 ดอก หรือ 1 ตัว/ยอด ให้พ่นด้วยสารฆ่าแมลง - เพลี้ยไก่แจ้ทำลายเฉพาะใบอ่อนที่ยังไม่โตเต็มที่ สำหรับ ต้นที่แตกใบอ่อนไม่พร้อมต้นอื่นควรพ่นสารฆ่าแมลง - เพลี้ยแป้งหากพบระบาดเพียงเล็กน้อยให้ตัดหรือเด็ด ส่วนที่ถูกทำลายไปทิ้งนอกแปลง - โรครากเน่าโคนเน่า แนะนำให้ใช้เชื้อราไตรโคเดอร์มา - โรคใบติดหรือใบไหม้ หากพบการระบาดของโรค ตัดส่วน ที่เป็นโรคและเก็บเศษพืชที่เป็นโรคและใบที่ร่วงหล่นนำไป - เมื่อเริ่มพบอาการของโรคใบจุดสาหร่ายให้ตัดใบ หรือ ส่วนที่เป็นโรคนำไปทำลาย หากโรคยังคงระบาดพ่นด้วย สารป้องกันกำจัดโรคพืช - หากพบเพลี้ยหอยเกล็ดในปริมาณน้อยบนใบใช้น้ำผสม ไวต์ออยล์ อัตรา 20 มิลลิลิตร/น้ำ 20 ลิตร พ่นให้ทั่ว เมื่อระบาดรุนแรงให้ใช้สารกำจัดแมลงพ่นเฉพาะต้นที่พบ - เมื่อพบการเข้าทำลายของเพลี้ยจักจั่นฝอยระบาดรุนแรง ให้ใช้สารกำจัดแมลง

ชนิดพืช	ศัตรูพืช	สถานการณ์	การดำเนินงาน
	6. โรครีบติดหรือใบไหม้	พื้นที่ระบาด 7 จังหวัด (จันทบุรี ตราด กระบี่ ชุมพร นราธิวาส ยะลา และสงขลา) จำนวน 234 ไร่ <u>การระบาดลดลง</u> 3 ไร่	- ตัดแต่งทรงพุ่มให้โปร่ง กำจัดวัชพืชในแปลง เพื่อให้อากาศถ่ายเทสะดวกลดความชื้นสะสม เมื่อพบคราบราสีดำพ่นด้วยน้ำเปล่า
	7. โรครีบจุดสาหร่าย	พื้นที่ระบาด 7 จังหวัด (จันทบุรี ตราด กระบี่ ชุมพร ยะลา สงขลา และสุราษฎร์ธานี) จำนวน 611 ไร่ <u>การระบาดเพิ่มขึ้น</u> 11 ไร่	- กำจัดวัชพืชในแปลงปลูกเพื่อเป็นการลดความชื้นสะสม หากพบอาการของโรคที่กิ่งให้ตัดและนำไปทำลายนอกแปลง หรือเดือนเปลี่ยนบริเวณที่เป็นโรคออก และใช้สารคอปเปอร์-ออกซีคลอไรด์ ผสมน้ำทาบริเวณแผลที่ตัด
	8. เพลี้ยหอยเกล็ด	พื้นที่ระบาด 8 จังหวัด (จันทบุรี ตราด กระบี่ ชุมพร นครศรีธรรมราช นราธิวาส ยะลา และสงขลา) จำนวน 287 ไร่ <u>การระบาดลดลง</u> 32 ไร่	- เก็บผลทุเรียนที่ถูกหนอนเจาะผลทำลายไปเก็บเผาทำลายหรือฝัง ห่อผลที่มีอายุตั้งแต่ 6 สัปดาห์ขึ้นไปด้วยถุงมุ้งไนลอน ถุงรีเมย์ หรือถุงพลาสติกสีขาวขุ่น ใช้สารฆ่าแมลงเมื่อจำเป็น ได้แก่
	9. เพลี้ยจักจั่นฝอย	พื้นที่ระบาด 8 จังหวัด (จันทบุรี ตราด ระยอง กระบี่ ชุมพร นครศรีธรรมราช สงขลา และสุราษฎร์ธานี) จำนวน 743 ไร่ <u>การระบาดลดลง</u> 158 ไร่	แลมบ์ดา-ไซฮาโลทริน 5% EC อัตรา 20 มิลลิลิตร หรือคลอร์ไพริฟอส 40% EC อัตรา 20 มิลลิลิตร
	10. โรคคราดำ	พื้นที่ระบาด 5 จังหวัด (จันทบุรี กระบี่ ยะลา นครศรีธรรมราช และสุราษฎร์ธานี) จำนวน 121 ไร่ <u>การระบาดลดลง</u> 63 ไร่	
	11. โรคคราสีชมพู	พื้นที่ระบาด 5 จังหวัด (จันทบุรี ตราด กระบี่ ชุมพร และสุราษฎร์ธานี) จำนวน 132 ไร่ <u>การระบาดเพิ่มขึ้น</u> 10 ไร่	
	12. หนอนเจาะผล	พื้นที่ระบาด 5 จังหวัด (จันทบุรี กระบี่ ชุมพร สงขลา และสุราษฎร์ธานี) จำนวน 48 <u>การระบาดลดลง</u> 146 ไร่	
มังคุด	1. เพลี้ยไฟ	พื้นที่ระบาด 6 จังหวัด (จันทบุรี ตราด ระยอง กระบี่ ชุมพร และนราธิวาส) จำนวน 316 ไร่ <u>การระบาดลดลง</u> 57 ไร่	- หมั่นทำความสะอาดแปลงปลูก และทำลายส่วนที่เป็นโรค เมื่อพบเริ่มมีอาการของโรคให้ตัดใบหรือส่วนที่เป็นโรคนำไปทำลายนอกแปลง หากพบการระบาดของโรคให้พ่นด้วยสารฆ่าแมลง และไม่ควรพ่นสารชนิดใดชนิดหนึ่งติดต่อกันหลายครั้ง
	2. หนอนกินใบ	พื้นที่ระบาด 5 จังหวัด (จันทบุรี ระยอง กระบี่ ชุมพร และนครศรีธรรมราช) จำนวน 246 ไร่ <u>การระบาดลดลง</u> 90 ไร่	- หมั่นสำรวจใบอ่อนมังคุดอย่างสม่ำเสมอ เนื่องจากหนอนจะกัดกินทำลายใบอ่อนในเวลากลางคืน
	3. หนอนขอนใบ	พื้นที่ระบาด 3 จังหวัด (จันทบุรี ระยอง และชุมพร) จำนวน 168 ไร่ <u>การระบาดเพิ่มขึ้น</u> 2 ไร่	- กำจัดวัชพืชที่เป็นแหล่งสะสมโรค พ่นสารเคมีป้องกันกำจัดโรคพืชในช่วงที่มังคุดแตกใบอ่อน
	4. โรครีบจุด	พื้นที่ระบาด 2 จังหวัด (จันทบุรี และระยอง) จำนวน 85 ไร่ <u>การระบาดคงที่</u>	
	5. โรคแอนแทรคโนส	พื้นที่ระบาด 1 จังหวัด (ชุมพร) จำนวน 64 ไร่ <u>การระบาดคงที่</u>	
	6. โรครีบจุดสาหร่าย	พื้นที่ระบาด 4 จังหวัด (จันทบุรี ชุมพร ตรัง และนราธิวาส) จำนวน 240 ไร่ <u>การระบาดลดลง</u> 6 ไร่	
ลำไย	1. เพลี้ยแป้ง	พื้นที่ระบาด 3 จังหวัด (เชียงใหม่ จันทบุรี และสมุทรสาคร) จำนวน 34 ไร่ <u>การระบาดเพิ่มขึ้น</u> 5 ไร่	- หากพบว่า เพลี้ยแป้งเริ่มระบาดในสวนลำไย ควรพ่นด้วยสารเคมีป้องกันกำจัด ได้แก่ มาลาไทยอน 83% W/V EC อัตรา 30 มิลลิลิตร/น้ำ 20 ลิตร พ่นให้ทั่ว 2-3 ครั้ง ห่างกัน 10 วัน
	2. โรคคราดำ	พื้นที่ระบาด 3 จังหวัด (เชียงใหม่ พะเยา และจันทบุรี) จำนวน 202 ไร่ <u>การระบาดเพิ่มขึ้น</u> 2 ไร่	- พ่นสารเคมี เช่น คาร์บาริล 85% WP อัตรา 40 กรัม/น้ำ 20 ลิตร อาจพ่นควบคู่กับสารป้องกันกำจัดเชื้อรา
	3. โรครูปุ่มไม้กวาด	พื้นที่ระบาด 1 จังหวัด (จันทบุรี) จำนวน 82 ไร่ <u>การระบาดลดลง</u> 23 ไร่	- ป้องกันแมลงพาหะ โดยใช้สารเคมี ได้แก่ คาร์โบซัลแฟน 20% EC อัตรา 50 มิลลิลิตร ไอโซโพคาร์บ 50% WP อัตรา 40 กรัม โดยเลือกใช้สารผสมน้ำ 20 ลิตร

8. สถานการณ์โรคระบาดสัตว์

โรคพิษสุนัขบ้า (ข้อมูล ณ วันที่ 21 พ.ค. 67)

สถานการณ์โรคพิษสุนัขบ้าในสัตว์ระหว่างวันที่ 1 ตุลาคม 2566 - 21 พฤษภาคม 2567 มีรายงานพบโรคทั้งหมด 29 จังหวัด ปัจจุบันยังคงประกาศเขตโรคระบาดสัตว์ 172 จุด ในพื้นที่ 29 จังหวัด ได้แก่ จังหวัดลพบุรี จันทบุรี สระแก้ว ปราจีนบุรี ชลบุรี ฉะเชิงเทรา ระยอง สมุทรปราการ นครนายก อำนาจเจริญ ชัยภูมิ บุรีรัมย์ สุรินทร์ อุบลราชธานี ศรีสะเกษ ยโสธร นครราชสีมา มหาสารคาม นครพนม กาฬสินธุ์ มุกดาหาร ตาก อุตรดิตถ์ พิจิตร สมุทรสงคราม นครศรีธรรมราช พัทลุง และจังหวัดสงขลา ซึ่งขณะนี้กรมปศุสัตว์ได้เร่งรัดควบคุมโรคทุกจุดเกิดโรค โดยฉีดวัคซีนรอบจุดเกิดโรค (ring vaccination) ร่วมในการเฝ้าระวัง ป้องกัน และควบคุมโรคได้