



รายงานสถานการณ์ภัยพิบัติด้านการเกษตร
วันที่ 11 มิถุนายน 2567 (เวลา 15.00 น.)

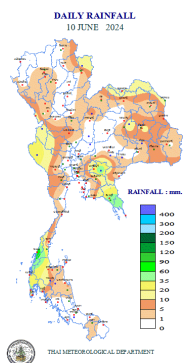
1. สภาพอากาศ

1.1 พยากรณ์อากาศประจำวัน 12.00 น.

ร่องมรสุมพาดผ่านภาคเหนือตอนบน ภาคตะวันออกเฉียงเหนือตอนบนและประเทศลาว เข้าสู่ความกดอากาศต่ำบริเวณประเทศเวียดนามตอนบนและอ่าวตังเกี๋ย ประกอบกับมรสุมตะวันตกเฉียงใต้ที่พัดปกคลุมทะเลอันดามันตอนบน และประเทศไทยตอนบนมีกำลังแรงขึ้น ลักษณะเช่นนี้ทำให้ประเทศไทยตอนบน มีฝนตกหนักบางแห่ง ขอให้ประชาชนในบริเวณดังกล่าวระวังอันตรายจากฝนตกหนักและฝนที่ตกสะสม ซึ่งอาจทำให้เกิดน้ำท่วมฉับพลันและน้ำป่าไหลหลาก โดยเฉพาะพื้นที่ลาดเชิงเขาใกล้ทางน้ำไหลผ่านและพื้นที่ลุ่มไว้ด้วย

สำหรับคลื่นลมบริเวณทะเลอันดามันตอนบนและอ่าวไทยตอนบนมีกำลังแรงขึ้น โดยมีคลื่นสูงประมาณ 2 เมตร บริเวณที่มีฝนฟ้าคะนองคลื่นสูงมากกว่า 2 เมตร ขอให้ชาวเรือในบริเวณดังกล่าวเดินเรือด้วยความระมัดระวังและหลีกเลี่ยงการเดินเรือในบริเวณที่มีฝนฟ้าคะนองไว้ด้วย

1.2 ปริมาณน้ำฝน เวลา 07.00 น. วันที่ 10 มิ.ย. 67 ถึง เวลา 07.00 น. วันที่ 11 มิ.ย. 67



ที่	อำเภอ	จังหวัด	ปริมาณฝน (มม.)	ความรุนแรง
1	อ.เมือง	ระนอง	87.0	ฝนตกหนัก
2	อ.เมือง	นครนายก	74.6	ฝนตกหนัก
3	อ.กบินทร์บุรี	ปราจีนบุรี	55.8	ฝนตกหนัก
4	อ.พลั่ว	จันทบุรี	51.2	ฝนตกหนัก
5	อ.เมือง	ตราด	57.0	ฝนตกหนัก

ฝนตกหนักมาก (>90มม.) ฝนตกหนัก (35.1-90 มม.) ฝนตกปานกลาง (10.1-35.0 มม.) ฝนตกเล็กน้อย (0.1-10.0 มม.) ไม่มีฝน (0 มม.)
ข้อมูลจาก กรมอุตุนิยมวิทยา

2. สถานการณ์น้ำ (ข้อมูล ณ วันที่ 11 มิ.ย. 67)

2.1 สภาพน้ำในอ่างเก็บน้ำ

สภาพน้ำในอ่างเก็บน้ำขนาดใหญ่และขนาดกลาง ปริมาณน้ำในอ่างฯ 38,530 ล้าน ลบ.ม. คิดเป็นร้อยละ 50 (ปริมาณน้ำใช้การได้ 14,590 ล้าน ลบ.ม. คิดเป็นร้อยละ 28) ปริมาณน้ำในอ่างฯ เทียบกับปี 2566 (39,979 ล้าน ลบ.ม. คิดเป็นร้อยละ 52) น้อยกว่าปี 2566 จำนวน 1,449 ล้าน ลบ.ม. ปริมาณน้ำไหลลงอ่าง 85.15 ล้าน ลบ.ม. ปริมาณน้ำระบาย 101.22 ล้าน ลบ.ม. สามารถรับน้ำได้อีก 37,807 ล้าน ลบ.ม.

สภาพน้ำในอ่างเก็บน้ำขนาดใหญ่ ปริมาณน้ำในอ่างฯ 36,101 ล้าน ลบ.ม. คิดเป็นร้อยละ 51 (ปริมาณน้ำใช้การได้ 12,562 ล้าน ลบ.ม. คิดเป็นร้อยละ 27) ปริมาณน้ำในอ่างฯ เทียบกับปี 2566 (37,525 ล้าน ลบ.ม. คิดเป็นร้อยละ 53) น้อยกว่าปี 2566 จำนวน 1,424 ล้าน ลบ.ม. ปริมาณน้ำไหลลงอ่างฯ จำนวน 75.87 ล้าน ลบ.ม. ปริมาณน้ำระบายจำนวน 90.97 ล้าน ลบ.ม. สามารถรับน้ำได้อีก 34,825 ล้าน ลบ.ม.

ภาค	ขนาดใหญ่						ขนาดกลาง						รวม				รับได้อีก		
	จำนวน (แห่ง)	ความจุ ที่ รนก.	ปริมาณน้ำ				จำนวน (แห่ง)	ความจุ ที่ รนก.	ปริมาณน้ำ				จำนวน (แห่ง)	ความจุ ที่ รนก.	ปริมาณน้ำ				
			ในอ่างฯ	% รนก.	ใช้การ	% ใช้การ			ในอ่างฯ	% รนก.	ใช้การ	% ใช้การ			ในอ่างฯ	% รนก.		ใช้การ	% ใช้การ
เหนือ	8	24,825	10,323	42	3,578	20	80	1,083	575	53	484	49	88	25,908	10,898	42	4,062	21	15,010
ตอน.	12	8,368	3,197	38	1,545	23	226	2,061	994	48	829	44	238	10,429	4,191	40	2,373	28	6,238
กลาง	3	1,419	263	19	203	15	27	419	121	29	96	25	30	1,838	384	21	299	17	1,453
ตะวันตก	2	26,605	17,080	64	3,803	29	8	164	53	32	42	28	10	26,769	17,133	64	3,845	29	9,636
ตะวันออก	6	1,515	504	33	410	29	52	1,006	410	41	354	37	58	2,520	914	36	764	32	1,606
ใต้	4	8,194	4,755	58	3,045	47	42	679	282	42	228	37	46	8,874	5,037	57	3,273	46	3,837
รวม	35	70,926	36,121	51	12,583	27	435	5,411	2,435	45	2,033	41	470	76,337	38,556	51	14,616	28	37,780

อ่างเก็บน้ำภูมิพล สิริกิติ์ แคว้น้อยฯ และป่าสักชลสิทธิ์ รวม 4 อ่างฯ มีปริมาณน้ำในอ่างฯ 10,001 ล้าน ลบ.ม. คิดเป็นร้อยละ 40 (ปริมาณน้ำใช้การได้ 3,305 ล้าน ลบ.ม. คิดเป็นร้อยละ 18) ปริมาณน้ำไหลลงอ่างฯ 22.38 ล้าน ลบ.ม. ปริมาณน้ำระบาย 44.76 ล้าน ลบ.ม. สามารถรับน้ำได้อีก 14,870 ล้าน ลบ.ม.

อ่างเก็บน้ำ	ปริมาณน้ำในอ่างฯ		ปริมาณน้ำใช้การได้		ปริมาณน้ำไหลลงอ่างฯ		ปริมาณน้ำระบาย		ปริมาณน้ำ รับได้อีก
	ปริมาณน้ำ	% ความจุอ่างฯ	ปริมาณน้ำ	% น้ำใช้การ	วันนี้	เมื่อวาน	วันนี้	เมื่อวาน	
ภูมิพล	5,794	43	1,994	21	0.60	4.95	28.00	23.00	7,668
สิริกิติ์	3,870	41	1,020	15	18.98	4.85	12.00	12.07	5,640
ภูมิพล+สิริกิติ์	9,664	42	3,014	18	19.58	9.80	40.00	35.07	13,308
แคว้น้อยฯ	212	23	169	19	2.58	1.94	3.46	3.46	727
ป่าสักชลสิทธิ์	125	13	122	13	0.22	0.23	1.30	1.30	835
รวมทั้งหมด	10,001	40	3,305	18	22.38	11.97	44.76	39.83	14,870

(หน่วย : ล้าน ลบ.ม.)

อ่างเก็บน้ำขนาดใหญ่ที่มีปริมาณน้ำใช้การอยู่ในเกณฑ์ น้อยกว่าหรือเท่ากับร้อยละ 30 ของปริมาณน้ำใช้การ จำนวน 19 อ่างฯ ได้แก่ อ่างฯ ภูมิพล (21%) อ่างฯ สิริกิติ์ (15%) อ่างฯ แคว้น้อยบำรุงแดน (19%) อ่างฯ แม่มอก (27%) อ่างฯ น้ำพุ (14%) อ่างฯ จุฬารัตน์ (14%) อ่างฯ อุบลรัตน์ (8%) อ่างฯ ลำตะคอง (25%) อ่างฯ สิรินคร (11%) อ่างฯ ป่าสักชลสิทธิ์ (13%) อ่างฯ กระเสี้ยว (12%) อ่างฯ ศรีนครินทร์ (29%) อ่างฯ วชิราลงกรณ์ (28%) อ่างฯ ขุนด่านปราการชล (13%) อ่างฯ คลองสิียด (12%) อ่างฯ บางพระ (28%) อ่างฯ นฤปดินทรจินดา (25%) อ่างฯ แก่งกระเจาน (28%) และอ่างฯ ปรามบุรี (15%)

2.2 สภาพน้ำท่า

แม่น้ำปิง แม่น้ำยม แม่น้ำน่าน แม่น้ำมูล แม่น้ำพระสพิง แม่น้ำบางปะกง แม่น้ำท่าตะเภา แม่น้ำตาปี แม่น้ำโก-ลก **ปริมาณน้ำ**
อยู่ในเกณฑ์น้อย

แม่น้ำเจ้าพระยา สถานี C.2 ปริมาณน้ำไหลผ่าน 366 ลบ.ม./วินาที (เมื่อวาน 292 ลบ.ม./วินาที) ระดับน้ำ +17.65 ม.รทก. ต่ำกว่าตลิ่ง 8.05 ม.

เขื่อนเจ้าพระยา สถานี C.13 ปริมาณน้ำไหลผ่าน 80 ลบ.ม./วินาที (เมื่อวาน 80 ลบ.ม./วินาที) ระดับน้ำเหนือเขื่อน +14.18 ม.รทก. (เมื่อวาน +14.16 ม.รทก.) ระดับน้ำท้ายเขื่อน +5.54 ม.รทก. (เมื่อวาน +5.54 ม.รทก.)

รับน้ำเข้าระบบส่งน้ำทุ่งฝั่งตะวันออก รวม 100 ลบ.ม./วินาที (เมื่อวาน 94 ลบ.ม./วินาที) โดยผ่านคลองชัยนาทป่าสัก (ปตร.มโนรมย์) 86 ลบ.ม./วินาที คลองชัยนาท-อยุธยา (ปตร.มหาราช) 14 ลบ.ม./วินาที

แม่น้ำป่าสัก เขื่อนพระรามหก 5 ลบ.ม./วินาที (เมื่อวาน 5 ลบ.ม./วินาที) รับน้ำเข้าคลองระพีพัฒน์ 24 ลบ.ม./วินาที (เมื่อวาน 26 ลบ.ม./วินาที) ผ่านคลองระพีพัฒน์แยกตก (ปตร.พระศรีศิลป์) 5 ลบ.ม./วินาที และผ่านคลองระพีพัฒน์แยกใต้ (ปตร.พระศรีเสาวภาค) 11 ลบ.ม./วินาที

รับน้ำเข้าระบบส่งน้ำทุ่งฝั่งตะวันตก รวม 134 ลบ.ม./วินาที (เมื่อวาน 123 ลบ.ม./วินาที) โดยผ่านคลองมะขามเฒ่าอุทุมพร (ปตร.มะขามเฒ่า-อุทุมพร) 12 ลบ.ม./วินาที คลองมะขามเฒ่า-กระเสี้ยว (ปตร.มะขามเฒ่า-กระเสี้ยว 3 ลบ.ม./วินาที) แม่น้ำสุพรรณ (ปตร.พลเทพ) 55 ลบ.ม./วินาที แม่น้ำน้อย (ปตร.บรมธาตุ) 55 ลบ.ม./วินาที และคลองเล็กอื่น ๆ 9 ลบ.ม./วินาที

อ.บางไทร สถานี C.29A ปริมาณน้ำไหลผ่านเฉลี่ย 172 ลบ.ม./วินาที (เมื่อวาน 191 ลบ.ม./วินาที)

2.3 คุณภาพน้ำ

กรมชลประทาน ติดตามตรวจสอบและเฝ้าระวังคุณภาพน้ำ (ค่าความเค็ม) ในแม่น้ำเจ้าพระยา

แม่น้ำ	จุดเฝ้าระวัง	ค่าความเค็ม (กรัม/ลิตร)							เกณฑ์	หมายเหตุ
		4 มิ.ย. 67	5 มิ.ย. 67	6 มิ.ย. 67	7 มิ.ย. 67	8 มิ.ย. 67	9 มิ.ย. 67	10 มิ.ย. 67		
เจ้าพระยา	ปากคลองสำแล จ.ปทุมธานี	0.19	0.20	0.20	0.20	0.21	0.21	0.21	ปกติ	- เกณฑ์เฝ้าระวัง 0.25 กรัม/ลิตร - เกณฑ์มาตรฐานในการผลิตน้ำประปา 0.50 กรัม/ลิตร - เกณฑ์เฝ้าระวังเพื่อการเกษตร 2.00 กรัม/ลิตร
เจ้าพระยา	ทำนบกพรุ จ.นนทบุรี	0.22	0.23	0.23	0.23	0.24	0.24	0.25	ปกติ	
เจ้าพระยา	ทำนบกพรุสามเสน กทม.	0.23	0.24	0.24	0.25	0.26	0.27	0.28	ปกติ	

2.4 สถานการณ์น้ำโขง

สถานี	ระดับตลิ่ง	ระดับน้ำ 10 มิ.ย. 67	+ สูงกว่าตลิ่ง - ต่ำกว่าตลิ่ง
อ.เชียงแสน จ.เชียงราย	12.80	3.16	-9.64
อ.เชียงคาน จ.เลย	16.00	5.27	-10.73
อ.เมือง จ.หนองคาย	12.20	1.92	-10.28
อ.เมือง จ.นครพนม	12.00	2.68	-9.32
อ.เมือง จ.มุกดาหาร	12.50	2.89	-9.61
อ.โขงเจียม จ.อุบลราชธานี	14.50	3.35	-11.15

หมายเหตุข้อมูลจาก www.drw.go.th

3. การเพาะปลูกพืชฤดูแล้ง ปี 2566/67

แผนการเพาะปลูกพืชฤดูแล้ง ปี 2566/67

ทั้งประเทศ จำนวน 11.54 ล้านไร่ แบ่งเป็น ข้าว 8.13 ล้านไร่ พืชไร่-พืชผัก 2.53 ล้านไร่

ลุ่มเจ้าพระยา จำนวน 4.90 ล้านไร่ แบ่งเป็น ข้าว 4.20 ล้านไร่ พืชไร่-พืชผัก 0.70 ล้านไร่

ผลการเพาะปลูกพืชฤดูแล้ง ปี 2566/67 (ข้อมูล ณ วันที่ 5 มิถุนายน 2567)

ทั้งประเทศ จำนวน 13.56 ล้านไร่ แบ่งเป็น ข้าว 11.95 ล้านไร่ พืชไร่-พืชผัก 1.61 ล้านไร่ คิดเป็นร้อยละ 99.20 ของแผน

ลุ่มเจ้าพระยา จำนวน 7.91 ล้านไร่ แบ่งเป็น ข้าว 7.55 ล้านไร่ พืชไร่-พืชผัก 0.36 ล้านไร่ คิดเป็นร้อยละ 101.67 ของแผน

ขอบเขตพื้นที่	พื้นที่แหล่งน้ำ	แผนการเพาะปลูก ปี 2566/67			สถานการณ์การเพาะปลูก ปี 2566/67						ข้าวรอบที่ 2 และ 3	
		ข้าวรอบที่ 2	พืชไร่ พืชผัก	รวม	รวมข้าว	%รวมข้าว	พืชไร่ พืชผัก	%พืชไร่ พืชผัก	รวมทั้งหมด	%รวมทั้งหมด	พื้นที่เก็บเกี่ยว	พื้นที่รอเก็บเกี่ยว
ทั้งประเทศ (77 จังหวัด)	ในเขตชลประทาน	8.81	0.57	9.38	9.37	106.36	0.54	94.74	9.91	105.65	8.50	0.87
	นอกเขตชลประทาน	2.33	1.96	4.29	2.58	110.73	1.07	54.59	3.65	85.08	2.55	0.03
	รวม	11.14	2.53	13.67	11.95	107.27	1.61	63.64	13.56	99.20	11.05	0.90
ลุ่มน้ำเจ้าพระยา (22 จังหวัด)	ในเขตชลประทาน	5.91	0.13	6.04	5.92	100.17	0.09	69.23	6.01	99.50	5.68	0.24
	นอกเขตชลประทาน	1.17	0.57	1.74	1.63	139.32	0.27	47.37	1.90	109.20	1.63	-
	รวม	7.08	0.70	7.78	7.55	106.64	0.36	51.43	7.91	101.67	7.31	0.24

พื้นที่ปลูกข้าวรอบที่ 2 เกินกว่าแผน รวม 51 จังหวัด พื้นที่ปลูกข้าวเกินกว่าแผน รวม 1.63 ล้านไร่ ได้แก่

- ในเขตชลประทาน 44 จังหวัด พื้นที่ปลูกข้าวเกินกว่าแผน 1.06 ล้านไร่ ได้แก่ จังหวัดกำแพงเพชร เชียงราย เชียงใหม่ ตาก นครสวรรค์ พะเยา พิจิตร พิษณุโลก เพชรบูรณ์ แพร่ แม่ฮ่องสอน ลำปาง ลำพูน สุโขทัย อุตรดิตถ์ อุทัยธานี ชัยภูมิ นครพนม นครราชสีมา บึงกาฬ มุกดาหาร ยโสธร ร้อยเอ็ด ศรีสะเกษ สกลนคร หนองคาย หนองบัวลำภู อำนาจเจริญ อุตรดิตถ์ อุบลราชธานี พระนครศรีอยุธยา สระบุรี อ่างทอง ฉะเชิงเทรา ชลบุรี ตรัง นครนายก นครปฐม ระยอง สระแก้ว กาญจนบุรี สุพรรณบุรี สมุทรสงคราม และจังหวัดกระบี่

- นอกเขตชลประทาน 25 จังหวัด พื้นที่ปลูกข้าวเกินกว่าแผน 0.57 ล้านไร่ ได้แก่ จังหวัดกำแพงเพชร ตาก นครสวรรค์ น่าน พิจิตร พิษณุโลก เพชรบูรณ์ แพร่ ลำปาง สุโขทัย อุตรดิตถ์ ขอนแก่น ชัยภูมิ นครราชสีมา บุรีรัมย์ มหาสารคาม หนองบัวลำภู อำนาจเจริญ ชัยนาท ตรัง นครนายก สุพรรณบุรี เพชรบุรี กาญจนบุรี และจังหวัดนครศรีธรรมราช

4. การปฏิบัติการฝนหลวง

กรมฝนหลวงและการบินเกษตร เปิดปฏิบัติการฝนหลวง ประจำปี 2567 ตั้งแต่วันที่ 1 กุมภาพันธ์ 2567 จัดตั้งหน่วยปฏิบัติการฝนหลวง 16 หน่วย ครอบคลุมพื้นที่ 77 จังหวัดทั่วประเทศ เพื่อช่วยเหลือพื้นที่การเกษตร สร้างความชุ่มชื้นให้กับป่าไม้ เติมน้ำต้นทุนให้กับอ่างเก็บน้ำและเขื่อนต่างๆ ป้องกันการเกิดไฟป่าและบรรเทาปัญหาหมอกควัน ยับยั้งการเกิดพายุลูกเห็บ รวมทั้งสถานการณ์ PM 2.5

สรุปผลการปฏิบัติการฝนหลวง ประจำวันที่ 10 มิถุนายน 2567

- **ภารกิจการปฏิบัติการฝนหลวงเพื่อป้องกันและแก้ไขภัยแล้ง** มีเป้าหมายเพื่อช่วยเหลือบริเวณพื้นที่การเกษตร จ.เชียงใหม่ กำแพงเพชร สุโขทัย พิจิตร พิษณุโลก เพชรบูรณ์ นครราชสีมา ขอนแก่น ชัยภูมิ สุรินทร์ บุรีรัมย์ ศรีสะเกษ ร้อยเอ็ด มหาสารคาม อุทัยธานี ชัยนาท นครสวรรค์ สระแก้ว ปราจีนบุรี สุราษฎร์ธานี และ จ.นครศรีธรรมราช ทำให้มีฝนตกบริเวณพื้นที่การเกษตร จ.เชียงใหม่ (ฮอด จอมทอง แม่แจ่ม) กำแพงเพชร (เมือง คลองลาน โกสัมพีนคร พรานกระต่าย ขามูร์ลักษบุรี) สุโขทัย (ศรีมาต บ้านด่านลานหอย) พิจิตร (เมือง สากเหล็ก วังทรายพูน) พิษณุโลก (บางกระพุ่ม วังทอง นครไทย เนินมะปราง) เพชรบูรณ์ (วังโป่ง) นครราชสีมา (สีคิ้ว สูงเนิน ปากช่อง วังน้ำเขียว ปักธงชัย ขามทะเลสอ ครบุรี หนองบุญมาก เลิงสาง โนนสูง เมืองนครราชสีมา ห้วยแถลง ด่านขุนทด โนนไทย ขามสะแกแสง พระทองคำ บ้านเหลื่อม คง พิมาย ชุมพวง ประทาย เมืองยาง ลำทะเมนชัย แก้งสนามนาง โนนแดง บัวลาย บัวใหญ่ สีดา) ขอนแก่น (หนองสองห้อง พล บ้านไผ่ บ้านแฮด โนนศิลา แวงน้อย แวงใหญ่ ชนบท โคกโพธิ์ชัย มัญจาคีรี เมือง) ชัยภูมิ (เนินสง่า คอนสวรรค์ บ้านเขว้า เมือง จัตุรัส) สุรินทร์ (เมือง พนมดงรัก จอมพระ ศิขรภูมิ ชุมพลบุรี ท่าตูม ปราสาท กาบเชิง สังขะ ศรีณรงค์ ลำดวน) บุรีรัมย์ (โนนดินแดง นางรอง หนองหงส์ ลำปลายมาศ เมือง ชำนิ หนองกี่ ปะคำ โนนสุวรรณ ประโคนชัย บ้านกรวด คูเมือง เฉลิมพระเกียรติ สติก บ้านด่าน ห้วยราช กระสัง พลับพลาชัย แคนดง ละหานทราย บ้านใหม่ ไชยพนัน) ศรีสะเกษ (เมือง อุทุมพรพิสัย พยุห์ วังหิน เมืองจันทร์ น้ำเกลี้ยง ปรารักษ์ ชูขันธุ์ ไพรบึง ห้วยทับทัน ยางชุมน้อย) ร้อยเอ็ด (เกษตรวิสัย สุวรรณภูมิ อาจสามารถ จตุรพักตรพิมาน เมืองสรวง) มหาสารคาม (พยัคฆภูมิพิสัย) อุทัยธานี (เมือง บ้านไร่ ห้วยคต ลานสัก หนองฉาง หนองขาหย่าง สว่างอารมณ์ ท้าพั้น) ชัยนาท (หนองมะโมง วัดสิงห์) นครสวรรค์ (เมือง แม่เปิน แม่वंก ชุมตาบง ลาดยาว โกรกพระ พยุหะคีรี ชุมแสง บรรพตพิสัย) สระแก้ว (เมือง เขาฉกรรจ์ วัฒนานคร) ปราจีนบุรี (กบินทร์บุรี นาดี) สุราษฎร์ธานี (เวียงสระ พระแสง บ้านนาสาร) และ จ.นครศรีธรรมราช (ถ้าพรอนรา ทุ่งใหญ่ ช้างกลาง นาบอน ทัพูน ลานสกา พระพรหม พรหมคีรี เมือง ท่าศาลา ปากพนัง นบพิตำ)

- **ภารกิจการปฏิบัติการฝนหลวงเพื่อเติมน้ำต้นทุนให้เขื่อนกักเก็บน้ำ** ทำให้มีฝนตกบริเวณพื้นที่ลุ่มรับน้ำเขื่อนภูมิพล (ตาก ลำพูน) เขื่อนแควน้อยบำรุงแดน (ลพบุรี เพชรบูรณ์) เขื่อนศรีนครินทร์ อ่างเก็บน้ำกระเสียว อ่างเก็บน้ำทับเสลา (อุทัยธานี) อ่างเก็บน้ำน่านฤดินทรจินดา (ปราจีนบุรี) เขื่อนลำนางรอง เขื่อนลำพระเพลิง เขื่อนลำแชะ เขื่อนมูลบน (นครราชสีมา) เขื่อนลำนางรอง (บุรีรัมย์) และพื้นที่ลุ่มรับน้ำอ่างเก็บน้ำขนาดกลางต่างๆทั่วประเทศ จำนวน 28 อ่าง

สรุปผลรวมปฏิบัติการตั้งแต่เริ่มตั้งหน่วยปฏิบัติการฝนหลวง (ตั้งแต่วันที่ 1 กุมภาพันธ์ – 9 มิถุนายน 2567)

- การปฏิบัติการฝนหลวง 206 วัน จำนวน 2,159 เที่ยวบิน (3,265:27 ชั่วโมงบิน) ปริมาณการใช้สารฝนหลวง 1,670.725 ตัน และปริมาณการใช้น้ำ 283,800 ลิตร พลุซิลเวอร์ไอโอไดด์ จำนวน 1,181 นัด รายงานพื้นที่ฝนตก รวม 71 จังหวัด ได้แก่ จังหวัดกำแพงเพชร เชียงใหม่ เชียงราย ลำปาง ลำพูน พะเยาแพร่ น่าน พิจิตร แม่ฮ่องสอน ตาก เพชรบูรณ์ สุโขทัย นครสวรรค์ พิษณุโลก อุตรดิตถ์ อุทัยธานี กาฬสินธุ์ ขอนแก่น ชัยภูมิ ยโสธร ศรีสะเกษ บึงกาฬ บุรีรัมย์ นครราชสีมา หนองคาย สุรินทร์ ร้อยเอ็ด เลย มหาสารคาม มุกดาหาร สกลนคร นครพนม หนองบัวลำภู อ่างนาจเจริญ อุตรดิตถ์ อุบลราชธานี นครปฐม ราชบุรี ชลบุรี พระนครศรีอยุธยา ลพบุรี ฉะเชิงเทรา ระยอง จันทบุรี ตราด สระแก้ว สระบุรี สิงห์บุรี ปราจีนบุรี ประจวบคีรีขันธ์ เพชรบุรี ชัยนาท กาญจนบุรี สมุทรสงคราม สุพรรณบุรี อ่างทอง ชุมพร พังงา กระบี่ พัทลุง ตรัง นครศรีธรรมราช ปัตตานี ระนอง ยะลา สตูล นราธิวาส ภูเก็ต สงขลา และจังหวัดสุราษฎร์ธานี

- **ภารกิจการปฏิบัติการฝนหลวงเพื่อเติมน้ำต้นทุนให้เขื่อนกักเก็บน้ำ** ทำให้มีฝนตก บริเวณพื้นที่ลุ่มรับน้ำเขื่อนภูมิพล (เชียงใหม่) เขื่อนศรีนครินทร์ (กาญจนบุรี) อ่างเก็บน้ำกระเสียว (สุพรรณบุรี) อ่างเก็บน้ำทับเสลา (อุทัยธานี) อ่างเก็บน้ำคลองสิียด (ฉะเชิงเทรา) เขื่อนแก่งกระจาน (เพชรบุรี) และพื้นที่ลุ่มรับน้ำอ่างเก็บน้ำขนาดกลางต่าง ๆ ทั่วประเทศ

5. การให้ความช่วยเหลือเฉพาะหน้า

- **เตรียมเครื่องสูบน้ำเคลื่อนที่** เพื่อช่วยเหลือพื้นที่นาปี นาปรัง อุบ.โคก-บรีโคก พิษไร่ และอุทกภัย ในช่วงฤดูแล้ง ปี 2566/67 จำนวน 2,289 เครื่อง ได้ติดตั้งเครื่องสูบน้ำเพื่อช่วยเหลือตามพื้นที่ประจำสัปดาห์วันที่ 27 พฤษภาคม – 2 มิถุนายน 2567 งานระบายน้ำหลาก จำนวน 1 เครื่อง ในเขตจังหวัดนนทบุรี งานขาดแคลนน้ำ จำนวน 26 เครื่อง ในเขตจังหวัดนครสวรรค์ สุโขทัย พระนครศรีอยุธยา นครนายก นครปฐม และจังหวัดสุพรรณบุรี

- **เตรียมความพร้อมสนับสนุนรถยนต์บรรทุกน้ำ** รวมทั้งหมด 503 คัน ประกอบด้วย ภาคเหนือ 93 คัน ภาคตะวันออกเฉียงเหนือ 77 คัน ภาคกลาง ภาคตะวันออก และภาคตะวันตก 147 คัน ภาคใต้ 30 คัน และศูนย์ปฏิบัติการเครื่องจักรกลและส่วนกลาง (นนทบุรี) 156 คัน

6. ผลกระทบด้านการเกษตร (ข้อมูล ณ วันที่ 10 มิ.ย. 67)

6.1 ภัยแล้ง ช่วงภัย 27 มี.ค. 67 - ปัจจุบัน

ด้านพืช ได้รับความกระทบ 15 จังหวัด ได้แก่ จังหวัดเชียงราย เชียงใหม่ แพร่ อุทัยธานี ประจวบคีรีขันธ์ ราชบุรี เพชรบุรี ศรีสะเกษ จันทบุรี ยะลา ตรัง ชุมพร นครศรีธรรมราช สงขลา และจังหวัดสุราษฎร์ธานี เกษตรกร 21,387 ราย รวมพื้นที่ 66,376 ไร่ แบ่งเป็น ข้าว 3,488 ไร่ พืชไร่และพืชผัก 27,397 ไร่ และ ไม้ผล ไม้ยืนต้น และอื่น ๆ 35,491 ไร่ **สำรวจพบความเสียหายแล้ว** เกษตรกร 1,739 ราย รวมพื้นที่ 5,142 ไร่ แบ่งเป็น ข้าว 659 ไร่ พืชไร่และพืชผัก 192 ไร่ และ ไม้ผล ไม้ยืนต้น และอื่น ๆ 4,291 ไร่ คิดเป็นเงิน 18.63 ล้านบาท **ช่วยเหลือแล้ว** เกษตรกร 35 ราย (คิดเป็นร้อยละ 2.01 ของเกษตรกรที่ได้รับความเสียหาย) พื้นที่ 62.60 ไร่ วงเงิน 253,405 บาท (คิดเป็นร้อยละ 1.34 ของวงเงินช่วยเหลือ)

ด้านประมง และด้านปศุสัตว์ ไม่ได้รับผลกระทบ

6.2 วาตภัย ช่วงภัย 13 ม.ค. 67 - ปัจจุบัน

ด้านพืช ได้รับความเสียหาย 20 จังหวัด ได้แก่ จังหวัดกำแพงเพชร เชียงราย เชียงใหม่ พิจิตร เพชรบูรณ์ น่าน ตาก พะเยา สุโขทัย เพชรบุรี นครสวรรค์ อุทัยธานี หนองคาย เลย นครปฐม ปทุมธานี ฉะเชิงเทรา จันทบุรี ตรัง และจังหวัดสุราษฎร์ธานี เกษตรกร 583 ราย รวมพื้นที่ 1,474 ไร่ แบ่งเป็น ข้าว 65 ไร่ พืชไร่และพืชผัก 910 ไร่ และ ไม้ผล ไม้ยืนต้น และอื่น ๆ 499 ไร่ คิดเป็นเงิน 3.91 ล้านบาท **ช่วยเหลือแล้ว** เกษตรกร 184 ราย (คิดเป็นร้อยละ 12.48 ของเกษตรกรที่ได้รับความเสียหาย) พื้นที่ 633 ไร่ วงเงิน 1.33 ล้านบาท (คิดเป็นร้อยละ 34.02 ของวงเงินช่วยเหลือ)

ด้านประมง และด้านปศุสัตว์ ไม่ได้รับผลกระทบ

6.3 อุทกภัย ช่วงภัย 10 ก.ย. - 6 พ.ย. 66

ด้านพืช ได้รับความเสียหาย 52 จังหวัด ได้แก่ จังหวัดกำแพงเพชร เชียงราย เชียงใหม่ ตาก น่าน นครสวรรค์ พะเยา พิจิตร พิษณุโลก เพชรบูรณ์ แพร่ แม่ฮ่องสอน ลำปาง ลำพูน สุโขทัย อุตรดิตถ์ อุทัยธานี กาฬสินธุ์ ขอนแก่น ชัยภูมิ นครราชสีมา บุรีรัมย์ มุกดาหาร มหาสารคาม ยโสธร ร้อยเอ็ด เลย ศรีสะเกษ สกลนคร สุรินทร์ หนองบัวลำภู หนองคาย อุดรธานี อุบลราชธานี อำนาจเจริญ กรุงเทพมหานคร นครนายก ปทุมธานี ปราจีนบุรี พระนครศรีอยุธยา ลพบุรี สระบุรี กาญจนบุรี สุพรรณบุรี อ่างทอง จันทบุรี ระยอง ฉะเชิงเทรา ตราด สระแก้ว นครศรีธรรมราช และจังหวัดยะลา เกษตรกร 155,209 ราย พื้นที่ได้รับความเสียหาย 1,312,671 ไร่ แบ่งเป็น ข้าว 991,142 ไร่ พืชไร่และพืชผัก 318,811 ไร่ ไม้ผลไม้ยืนต้นและอื่น ๆ 2,718 ไร่ คิดเป็นเงิน 1,970.49 ล้านบาท **ช่วยเหลือแล้ว** เกษตรกร 152,562 ราย (คิดเป็นร้อยละ 99.76 ของเกษตรกรที่ได้รับความเสียหาย) พื้นที่ 1,282,383 ไร่ วงเงิน 1,928.05 ล้านบาท (คิดเป็นร้อยละ 99.57 ของวงเงินช่วยเหลือ)

ด้านประมง ได้รับความเสียหาย 43 จังหวัด ได้แก่ จังหวัดกำแพงเพชร เชียงราย ตาก พิจิตร พิษณุโลก พะเยา เพชรบูรณ์ แพร่ นครสวรรค์ แม่ฮ่องสอน ลำปาง ลำพูน สุโขทัย อุตรดิตถ์ กาฬสินธุ์ ขอนแก่น ชัยภูมิ นครราชสีมา ร้อยเอ็ด มุกดาหาร มหาสารคาม ยโสธร สุรินทร์ เลย ศรีสะเกษ หนองคาย หนองบัวลำภู อุดรธานี อุบลราชธานี กรุงเทพมหานคร นครนายก ลพบุรี พระนครศรีอยุธยา สุพรรณบุรี สระแก้ว สระบุรี ปทุมธานี ปราจีนบุรี ตราด ฉะเชิงเทรา สมุทรปราการ ยะลา และจังหวัดสุราษฎร์ธานี เกษตรกร 8,424 ราย พื้นที่เพาะเลี้ยงสัตว์น้ำได้รับความเสียหาย (บ่อปลา/บ่อกุ้ง) 10,365 ไร่ กระชัง 2,316 ตร.ม. คิดเป็นเงิน 53.96 ล้านบาท **ช่วยเหลือเสร็จสิ้นแล้ว**

ด้านปศุสัตว์ ได้รับความเสียหาย 13 จังหวัด ได้แก่ จังหวัดเชียงราย ตาก แม่ฮ่องสอน แพร่ เพชรบูรณ์ ลำพูน อุตรดิตถ์ สุโขทัย ขอนแก่น ชัยภูมิ อุบลราชธานี นราธิวาส และจังหวัดยะลา เกษตรกร 989 ราย สัตว์ตาย/สูญหายรวม 11,176 ตัว แบ่งเป็น โค 1,001 ตัว กระบือ 18 ตัว สุกร 12 ตัว แพะ/แกะ 287 ตัว และสัตว์ปีก 9,858 ตัว แปลงหญ้า 1,367 ไร่ คิดเป็นเงิน 34.02 ล้านบาท **ช่วยเหลือเสร็จสิ้นแล้ว**

6.4 ฝนทิ้งช่วง ช่วงภัย 22 พ.ค. 66 - 18 ก.ย. 66

ด้านพืช ได้รับความเสียหาย 13 จังหวัด ได้แก่ จังหวัดกำแพงเพชร นครสวรรค์ เพชรบูรณ์ พิจิตร พิษณุโลก อุตรดิตถ์ อุทัยธานี กาญจนบุรี นครราชสีมา บุรีรัมย์ ชัยนาท สระบุรี และจังหวัดฉะเชิงเทรา เกษตรกร 31,993 ราย พื้นที่ได้รับความเสียหาย 361,014 ไร่ แบ่งเป็น ข้าว 241,575 ไร่ พืชไร่และพืชผัก 119,346 ไร่ ไม้ผล ไม้ยืนต้นและอื่น ๆ 93 ไร่ คิดเป็นเงิน 560.40 ล้านบาท **ช่วยเหลือแล้ว** เกษตรกร 30,074 ราย (คิดเป็นร้อยละ 94.00 ของเกษตรกรที่ได้รับความเสียหาย) พื้นที่ 328,440 ไร่ วงเงิน 512.79 ล้านบาท (คิดเป็นร้อยละ 91.50 ของวงเงินช่วยเหลือ)

ด้านประมง และด้านปศุสัตว์ ไม่ได้รับผลกระทบ

7. สถานการณ์ศัตรูพืชระบาด (ข้อมูล ณ วันที่ 29 พ.ค. 67)

ชนิดพืช	ศัตรูพืช	สถานการณ์	การดำเนินงาน
ข้าว	1. เพลี้ยกระโดดหลังขาว 2. โรคไหม้ข้าว 3. หนอนกอข้าว 4. โรคใบจุดสีน้ำตาล 5. หนอนห่อใบข้าว	พื้นที่ระบาด 1 จังหวัด (น่าน) จำนวน 4 ไร่ <u>การระบาดลดลง</u> 50 ไร่ พื้นที่ระบาด 2 จังหวัด (กรุงเทพมหานคร และ จันทบุรี) จำนวน 36 ไร่ <u>การระบาดเพิ่มขึ้น</u> 1 ไร่ พื้นที่ระบาด 1 จังหวัด (อ่างทอง) จำนวน 10 ไร่ <u>การระบาดคงที่</u> พื้นที่ระบาด 2 จังหวัด (สกลนคร และสงขลา) จำนวน 38 ไร่ <u>การระบาดเพิ่มขึ้น</u> 5 ไร่ พื้นที่ระบาด 2 จังหวัด (กาญจนบุรี และราชบุรี) จำนวน 2,789 ไร่ <u>การระบาดเพิ่มขึ้น</u> 893 ไร่	- เมื่อตรวจพบเพลี้ยกระโดดหลังขาวมากกว่า 1 ตัวต่อต้นให้ ไข่น้ำออกจากแปลงนา - ถ้าพบอาการของโรคไหม้ข้าวแนะนำให้ใช้ชีวภัณฑ์ ดังนี้ ฟันเชื้อบีเอส (บาซิลลัส ซับทีลีส) อัตราตามคำแนะนำในฉลาก ฟันเชื้อราไตรโคเดอร์มา อัตรา 1 กิโลกรัม/น้ำ 200 ลิตร - เผาตอซังหลังการเก็บเกี่ยว ไข่น้ำท่วมและไถดินเพื่อทำลาย หนอนและดักแด้ของหนอนกอข้าวที่อยู่ตามตอซัง - เมื่อพบอาการของโรคใบจุดสีน้ำตาลรุนแรง ควรพ่นด้วย สารป้องกันกำจัดเชื้อรา เช่น อิติเฟนฟอส (Edifenphos) 50% EC คาร์เบนดาซิม (carbendazim) 50% SC เป็นต้น โดยพ่นตามอัตราคำแนะนำของฉลาก - เมื่อพบผีเสื้อหนอนห่อใบข้าว ใช้สารฆ่าแมลงประเภทดูดซึม เช่น พิโปรนิล(fipronil) 5% SC อัตรา 30-50 มล. และ คาร์โบซัลแฟน (Carbosulfan) 20% EC อัตรา 80-110 มล.
มะพร้าว	1. โรสสีขามะพร้าว 2. แมลงดำหนาม 3. หนอนหัวดำ 4. ตัวงแสด	พื้นที่ระบาด 15 จังหวัด (ชัยภูมิ บุรีรัมย์ ศรีสะเกษ กรุงเทพมหานคร อ่างทอง จันทบุรี ฉะเชิงเทรา ตราด สมุทรปราการ สระแก้ว นครปฐม เพชรบุรี สมุทรสาคร ชุมพร และตรัง) จำนวน 476 ไร่ <u>การระบาดลดลง</u> 14 ไร่ พื้นที่ระบาด 25 จังหวัด (ชัยภูมิ บุรีรัมย์ จันทบุรี กรุงเทพมหานคร ฉะเชิงเทรา ชลบุรี ตราด ระยอง สมุทรปราการ สระแก้ว ประจวบคีรีขันธ์ เพชรบุรี สมุทรสงคราม สมุทรสาคร กระบี่ ชุมพร ตรัง นครศรีธรรมราช ปัตตานี พังงา ภูเก็ต ยะลา สงขลา สตูล และสุราษฎร์ธานี) จำนวน 16,817 ไร่ <u>การระบาดเพิ่มขึ้น</u> 1,479 ไร่ พื้นที่ระบาด 30 จังหวัด (เพชรบูรณ์ ชัยภูมิ บุรีรัมย์ ศรีสะเกษ สุรินทร์ อุบลราชธานี กรุงเทพมหานคร จันทบุรี ฉะเชิงเทรา ชลบุรี ตราด สมุทรปราการ สระแก้ว กาญจนบุรี นครปฐม ประจวบคีรีขันธ์ เพชรบุรี ราชบุรี สมุทรสงคราม สมุทรสาคร สุพรรณบุรี กระบี่ ชุมพร นครศรีธรรมราช ปัตตานี พังงา ภูเก็ต สงขลา สตูล และสุราษฎร์ธานี) จำนวน 45,657 ไร่ <u>การระบาดเพิ่มขึ้น</u> 14,316 ไร่ พื้นที่ระบาด 25 จังหวัด (ศรีสะเกษ กรุงเทพมหานคร จันทบุรี ฉะเชิงเทรา ชลบุรี ตราด ระยอง สมุทรปราการ กาญจนบุรี นครปฐม ประจวบคีรีขันธ์ เพชรบุรี ราชบุรี สมุทรสงคราม สมุทรสาคร กระบี่ ชุมพร นครศรีธรรมราช ปัตตานี พังงา พัทลุง ภูเก็ต สงขลา สตูล และสุราษฎร์ธานี) จำนวน 5,361 ไร่ <u>การระบาดลดลง</u> 587 ไร่	- ป้องกันกำจัดให้เน้นพ่นสารฆ่าไรในระยมะพร้าวติดจั่น จนถึงระยะผลขนาดเล็กห่างกันประมาณ 1 สัปดาห์ ควรใช้ สารเคมีตามคำแนะนำของกรมวิชาการเกษตรสารชนิดใด ชนิดหนึ่ง ผสมน้ำ 20 ลิตร พ่นทุก 7 วัน อย่างน้อย 4 ครั้ง - แนะนำตัดยอดมะพร้าวที่ถูกหนอนและแมลงดำหนาม กัดกินไปเผาทำลาย ปล่อยแตนเบียนอะซีโคเดส 3-5 ครั้ง เพื่อควบคุมหนอนแมลงดำหนามมะพร้าว ปล่อยแตนเบียน เตตระสติคัส (โดยปล่อยทุก 7 วัน ต่อเนื่อง 1 เดือน) - ปล่อยแตนเบียนบราคอนกำจัดหนอนหัวดำ อัตราไร่ละ 200 ตัว โดยปล่อย 12 ครั้ง ห่างกัน 15 วัน ปล่อยแตนเบียน ไซทริโครแกรมมา อัตราไร่ละ 10 แผ่น ๆ ละ 2,000 ตัว โดยปล่อย 12 ครั้ง ห่างกัน 15 วัน และใช้สารเคมีอิมามิกติน เบนโซเอท โดยพ่นให้ทั่วทรงพุ่ม จำนวน 2 ครั้ง ห่างกัน 15 วัน - ตัดทางใบมะพร้าวที่ถูกหนอนกินใบมะพร้าวทำลาย และ เก็บเศษซากพืชนำไปเผาออกแปลงทันที และหมั่นสำรวจ สวนมะพร้าวอย่างสม่ำเสมอ - ใช้กับดักฟีโรโมน ใช้ตาข่ายดักจับด้วงงวงและด้วงแรด ในระยะตัวเต็มวัยมาทำลาย และทำกองล่อโดยใช้เชื้อรา เมตาไรเซียม เพื่อกำจัดด้วงแรดในระยะดักแด้

ชนิดพืช	ศัตรูพืช	สถานการณ์	การดำเนินงาน
	5. ดั้วงวง	พื้นที่ระบาด 13 จังหวัด (กรุงเทพมหานคร จันทบุรี ฉะเชิงเทรา ชลบุรี ตราด สมุทรปราการ เพชรบุรี ประจวบคีรีขันธ์ สมุทรสงคราม กระบี่ พังงา นครศรีธรรมราช และสุราษฎร์ธานี) จำนวน 918 ไร่ การระบาดลดลง 217 ไร่	
ปาล์ม น้ำมัน	1. ดั้วแรด 2. ดั้วกุหลาบ 3. หนอนปลอกเล็ก 4. โรคลำต้นเน่า 5. โรคทะลายเน่า 6. โรคใบจุด 7. โรคใบจุดสาหร่าย 8. ก้านทางใบเน่า	พื้นที่ระบาด 11 จังหวัด (จันทบุรี ฉะเชิงเทรา ตราด ระยอง กระบี่ ชุมพร ตรัง นครศรีธรรมราช สงขลา สตูล และสุราษฎร์ธานี) จำนวน 1,302 ไร่ การระบาดลดลง 33 ไร่ พื้นที่ระบาด 8 จังหวัด (จันทบุรี กระบี่ ชุมพร พังงา นครศรีธรรมราช นราธิวาส สงขลา และสุราษฎร์ธานี) จำนวน 349 ไร่ การระบาดลดลง 3 ไร่ พื้นที่ระบาด 9 จังหวัด (นครราชสีมา นครศรีธรรมราช ระยอง กระบี่ ชุมพร พังงา ยะลา สงขลา และ สุราษฎร์ธานี) จำนวน 1,320 ไร่ การระบาดลดลง 85 ไร่ พื้นที่ระบาด 11 จังหวัด (ชลบุรี ระยอง กระบี่ ชุมพร ตรัง นครศรีธรรมราช นราธิวาส พัทลุง สงขลา สตูล และสุราษฎร์ธานี) จำนวน 12,487 ไร่ การระบาดเพิ่มขึ้น 24 ไร่ พื้นที่ระบาด 6 จังหวัด (ตราด กระบี่ ชุมพร นราธิวาส นครศรีธรรมราช และสุราษฎร์ธานี) จำนวน 157 ไร่ การระบาดเพิ่มขึ้น 3 ไร่ พื้นที่ระบาด 8 จังหวัด (ระยอง กระบี่ ชุมพร ยะลา นราธิวาส สงขลา นครศรีธรรมราช และสุราษฎร์ธานี) จำนวน 111 ไร่ การระบาดลดลง 2 ไร่ พื้นที่ระบาด 5 จังหวัด (กระบี่ ชุมพร นครศรีธรรมราช ตรัง และสุราษฎร์ธานี) จำนวน 414 ไร่ การระบาดลดลง 119 ไร่ พื้นที่ระบาด 3 จังหวัด (กระบี่ นราธิวาส และสุราษฎร์ธานี) จำนวน 97 ไร่ การระบาดลดลง 60 ไร่	- ใช้กับดักฟีโรโมน และใช้ตาข่ายดักจับด้วงแรดในระยะ ตัวเต็มวัยมาทำลาย และทำกองล่อโดยใช้เชื้อราเมตาโรเซียม เพื่อกำจัดในระยะดักแด้ และระยะตัวหนอน - หมั่นทำความสะอาดบริเวณคอกปาล์มน้ำมัน และบริเวณ โคนทางใบอย่างสม่ำเสมอ ใช้สารฆ่าแมลงประเภท Carbaryl เช่น เซฟวิน อัตรา 40 กรัม/น้ำ 20 ลิตร หรือคาร์โบซัลแฟน - พันเชื้อบีที (Bacillus thuringiensis) พันให้ตัวบริเวณ ใต้ใบและต้องพันในช่วงเช้าหรือเย็น เพื่อหลีกเลี่ยงแสงยูวี ที่จะทำลายเชื้อบีที และพันติดต่อกัน - ให้เกษตรกรใช้เชื้อราไตรโคเดอร์มาทาบริเวณ ที่เกิด โรคลำต้นเน่าปาล์มน้ำมันเพื่อควบคุมการระบาด - ตัดแต่งทางใบปาล์มน้ำมัน ซ่อดอกที่ฝ่อ และทะลายที่พบ เป็นโรค แยกต้นกล้าที่เป็นโรคใบจุดออกจากแปลงตัดแต่งใบ ที่เป็นโรคใบจุดนำออกไปเผาทำลายนอกแปลง ให้ลดการใช้ ปุ๋ยไนโตรเจน - ตัดทางใบปาล์มน้ำมันที่เป็นโรคใบจุดสาหร่าย นำไปเผาทำลาย นอกแปลง และหากพบการระบาดรุนแรง ให้ใช้สารเคมี คอปเปอร์ออกไซด์คลอไรด์ 85% WP อัตรา 50 กรัม/น้ำ 20 ลิตร ฉีดพ่นที่แผ่นใบ - ตัดทางใบปาล์มน้ำมันที่เป็นโรคก้านทางใบเน่า นำไปเผาทำลาย ทิ้งนอกแปลง เพื่อไม่ให้เกิดการแพร่ของสปอร์ไปยังต้นอื่น ๆ หากทางใบปาล์มน้ำมันแน่นมากไป พยายามตัดแต่ง ทางใบแห้งออก เพื่อให้มีอากาศถ่ายเทได้สะดวก เพื่อลด ความชื้นในทรงพุ่ม
ยางพารา	1. โรครากขาว 2. โรคใบร่วงยางพารา 3. โรคใบร่วงชนิดใหม่ ของยางพารา 4. โรคหน้ำยางแห้ง	พื้นที่ระบาด 8 จังหวัด (ตราด กระบี่ ชุมพร ตรัง สงขลา นครศรีธรรมราช ปัตตานี และสุราษฎร์ธานี)จำนวน 1,398 ไร่ การระบาดเพิ่มขึ้น 7 ไร่ พื้นที่ระบาด 5 จังหวัด (กระบี่ ชุมพร ปัตตานี พังงา และสุราษฎร์ธานี) จำนวน 4,167 ไร่ การระบาดลดลง 118 ไร่ พื้นที่ระบาด 7 จังหวัด (น่าน แพร่ สุโขทัย กระบี่ ปัตตานี พังงา และสงขลา) จำนวน 28,904 ไร่ การระบาดคงที่ พื้นที่ระบาด 6 จังหวัด (ยโสธร สกลนคร ชุมพร ตรัง สงขลา และสุราษฎร์ธานี) จำนวน 4,807 ไร่ การระบาดเพิ่มขึ้น 24 ไร่	- คำแนะนำวิธีการป้องกันกำจัดโรครากขาว โดยการขุดคู ล้อมบริเวณต้นที่เป็นโรคนานาคูกว้าง 30 ซม. ลึก 60 ซม. ไปทางหัวและท้ายในแถวเดียวกันข้างละ 2 ต้น - ส่งเสริมให้เกษตรกรใช้เชื้อราไตรโคเดอร์มา - หากพบการระบาดของโรคใบร่วงชนิดใหม่ของยางพารา รุนแรง ใช้สารเคมีป้องกันกำจัดเชื้อรา - รมรังค์ให้เกษตรกรหยุดกรีดยางในขณะที่ยางพารา อยู่ในช่วงผลัดใบ - เมื่อสังเกตพบความผิดปกติในการให้น้ำยางของต้นยาง ควรหยุดกรีด 3-6 เดือน แล้วบำรุงใส่ปุ๋ยต้นยาง หรือ จนกระทั่งน้ำยางไหลเป็นปกติเมื่อทำการทดสอบ

ชนิดพืช	ศัตรูพืช	สถานการณ์	การดำเนินงาน
กาแฟ	1. โรคราสนิม 2. หนอนกาแฟสีแดง	พื้นที่ระบาด 2 จังหวัด (เชียงใหม่ และกระบี่) จำนวน 8 ไร่ การระบาดคงที่ พื้นที่ระบาด 1 จังหวัด (เชียงใหม่) จำนวน 12 ไร่ การระบาดคงที่	- แนะนำเกษตรกรให้ดูแลสวนกาแฟให้สะอาดอย่างสม่ำเสมอ เก็บเศษซากพืชออกไปทำลายทิ้งนอกแปลง
สับปะรด	1. โรคเหี่ยว	พื้นที่ระบาด 3 จังหวัด (ตราด ระยอง และประจวบคีรีขันธ์) จำนวน 526 ไร่ การระบาดลดลง 2 ไร่	- ทำความสะอาดแปลง การเตรียมดิน ควรตัดต้นและปักตอเก่า สับปะรดทิ้งไว้ 2-3 เดือน พร้อมทั้งเก็บซากต้นสับปะรดทำลาย
ข้าวโพดเลี้ยงสัตว์	1. หนอนกระตู่ข้าวโพดลายจุด (fall amywom)	พื้นที่ระบาด 5 จังหวัด (เชียงใหม่ จันทบุรี สระแก้ว และยะลา) จำนวน 300 ไร่ การระบาดเพิ่มขึ้น 132 ไร่	- ควบคุมการระบาดของหนอนกระตู่ข้าวโพดลายจุด (FAW) แนะนำเกษตรกรหมั่นสำรวจแปลงอย่างสม่ำเสมอ เก็บกลุ่มไข่หรือตัวหนอนทำลายทิ้งนอกแปลง
อ้อย	1. หนอนกออ้อย 2. โรคใบขาว 3. ด่างหนวดยาว	พื้นที่ระบาด 3 จังหวัด (อุทัยธานี นครราชสีมา และกาญจนบุรี) จำนวน 595 ไร่ การระบาดลดลง 3 ไร่ พื้นที่ระบาด 2 จังหวัด (ขอนแก่น และนครราชสีมา) จำนวน 15 ไร่ การระบาดคงที่ พื้นที่ระบาด 1 จังหวัด (กาญจนบุรี) จำนวน 23 ไร่ การระบาดคงที่	- หนอนกออ้อย ควรให้น้ำเพื่อให้อ้อยแตกหน่อชัดเจน ปล่อยให้ต้นอ้อยโตเต็มที่ก่อนตัด ตัดอ้อย 30,000 ต้น/ไร่/ครั้ง ปล่อยให้ต้นอ้อยโตเต็มที่ก่อนตัด 2-3 ครั้ง ปล่อยให้ต้นอ้อยโตเต็มที่ก่อนตัด 500 ต้น/ไร่ - ใช้ส่วนขยายพันธุ์ที่ปราศจากโรค เช่น ต้นจากการเพาะเลี้ยงเนื้อเยื่อ หรือท่อนพันธุ์จากแหล่งปลูกที่ไม่มีการเกิดโรคใบขาว หมั่นตรวจกำจัดวัชพืชในแปลงและรอบแปลงปลูก เพื่อลดแหล่งสะสมของเชื้อสาเหตุโรคและแมลงพาหะ เมื่อพบการระบาดของโรครุนแรงควรไถทำลายต่ออ้อย
มันสำปะหลัง	1. เพลี้ยแป้งมันสำปะหลัง 2. โรคน้ำมันสำปะหลัง 3. โรคโคนเน่าหัวเน่า 4. โรคพุ่มแจ้ 5. โรคใบด่างมันสำปะหลัง	พื้นที่ระบาด 5 จังหวัด (ขอนแก่น มุกดาหาร จันทบุรี ชลบุรี และกาญจนบุรี) จำนวน 146 ไร่ การระบาดลดลง 155 ไร่ พื้นที่ระบาด 11 จังหวัด (กำแพงเพชร อุทัยธานี นครราชสีมา บุรีรัมย์ สกลนคร สุรินทร์ อุบลราชธานี ชลบุรี ระยอง กาญจนบุรี และราชบุรี) จำนวน 15,345 ไร่ การระบาดลดลง 5,188 ไร่ พื้นที่ระบาด 2 จังหวัด (นครราชสีมา และชลบุรี) จำนวน 3 ไร่ การระบาด 8' muj พื้นที่ระบาด 3 จังหวัด (สุรินทร์ จันทบุรี และชลบุรี) จำนวน 418 ไร่ การระบาดคงที่ พื้นที่ระบาด 26 จังหวัด (กำแพงเพชร นครสวรรค์ สุโขทัย อุทัยธานี กาฬสินธุ์ ขอนแก่น ชัยภูมิ นครราชสีมา บุรีรัมย์ มุกดาหาร ยโสธร ร้อยเอ็ด ศรีสะเกษ สุรินทร์หนองคาย ชัยนาท ลพบุรี จันทบุรี ฉะเชิงเทรา ชลบุรี ปราจีนบุรี ระยอง สระแก้ว กาญจนบุรี เพชรบุรี และราชบุรี) จำนวน 190,485 ไร่ การระบาดลดลง 1,195 ไร่	- ให้ไถและพรวนดิน และใช้ท่อนพันธุ์ที่สะอาด ทำลายต้นมันสำปะหลังที่แสดงอาการของโรคใบด่าง - ให้หลีกเลี่ยงการปลูกมันสำปะหลังในช่วงฤดูแล้ง หรือฝนทิ้งช่วงเป็นระยะเวลานาน - ไม่ใช้ท่อนพันธุ์จากแหล่งที่พบการระบาดของโรค ทำลายต้นมันสำปะหลังที่แสดงอาการ - ขุดหรือถอนต้นที่เป็นโรคไปทำลายนอกแปลง หลีกเลี่ยงการขนย้ายท่อนพันธุ์จากแหล่งที่มีโรคไปสู่แหล่งที่ยังไม่เคยมีการระบาดและกำจัดวัชพืชที่แหล่งพักเชื้อ - ควรกรองแปลงปลูกเพื่อไม่ให้มีน้ำท่วมขัง ก่อนปลูกควรแช่ท่อนพันธุ์ด้วยเมทาแลกซิล หรือฟอสฟิอิล-อะลูมิเนียม
เงาะ	1. เพลี้ยแป้ง 2. โรคใบจุดสาหร่าย 3. หนอนคิบกินใบ 4. โรคราแป้ง	พื้นที่ระบาด 2 จังหวัด (เชียงใหม่ และจันทบุรี) จำนวน 14 ไร่ การระบาดเพิ่มขึ้น 1 ไร่ พื้นที่ระบาด 3 จังหวัด (นครศรีธรรมราช จันทบุรี และนราธิวาส) จำนวน 122 ไร่ การระบาดลดลง 4 ไร่ พื้นที่ระบาด 1 จังหวัด (จันทบุรี) จำนวน 11 ไร่ การระบาดคงที่ พื้นที่ระบาด 2 จังหวัด (ขอนแก่น และจันทบุรี) จำนวน 8 ไร่ การระบาดเพิ่มขึ้น 1 ไร่	- ตัดแต่งกิ่งเงาะ จากนั้นให้ใช้เศษผ้าชุบน้ำมันเครื่อง ผูกรอบโคนต้น เพื่อป้องกันมดและเพลี้ยแป้ง - ตัดส่วนที่พบโรคใบจุดสาหร่ายเก็บไปเผาทำลาย และตัดแต่งทรงพุ่มให้โปร่ง แนะนำให้ใช้สารเคมีคอปเปอร์ออกไซด์คลอไรด์ - หมั่นสำรวจและสังเกตการเข้าทำลายของหนอนคิบกินใบ ให้สังเกตดูใบอ่อน และใบแก่ - โรคราแป้ง ให้เก็บผลที่เป็นโรค ใบแห้ง กิ่งแห้งที่ร่วงหล่นนำไปเผาทำลายนอกแปลง ในแตกช่วงใบอ่อนและเริ่มติดผล

ชนิดพืช	ศัตรูพืช	สถานการณ์	การดำเนินงาน
ทุเรียน	1. เพลี้ยไฟ 2. เพลี้ยไก่แจ้ 3. เพลี้ยแป้ง 4. ไรแดง 5. โรครากเน่าโคนเน่า 6. โรคนิวตหรือใบไหม้ 7. โรคนิวตหรือใบไหม้ 8. เพลี้ยหอยเกล็ด 9. เพลี้ยจักจั่นฝอย 10. โรคคราด้า 11. โรคคราด้าชมพู 12. หนอนเจาะผล	พื้นที่ระบาด 8 จังหวัด (จันทบุรี ระยอง กระบี่ ชุมพร นครศรีธรรมราช พังงา ยะลา และสุราษฎร์ธานี) จำนวน 1,241 ไร่ การระบาดลดลง 137 ไร่ พื้นที่ระบาด 10 จังหวัด (จันทบุรี ตรัง ระยอง กระบี่ ชุมพร นครศรีธรรมราช ยะลา สงขลา สตูล และสุราษฎร์ธานี) จำนวน 440 ไร่ การระบาดเพิ่มขึ้น 24 ไร่ พื้นที่ระบาด 8 จังหวัด (จันทบุรี ตรัง ระยอง กระบี่ ชุมพร นครศรีธรรมราช ยะลา และสุราษฎร์ธานี) จำนวน 262 ไร่ การระบาดลดลง 105 ไร่ พื้นที่ระบาด 8 จังหวัด (จันทบุรี ตรัง ระยอง กระบี่ ชุมพร นครศรีธรรมราช ยะลา และสุราษฎร์ธานี) จำนวน 897 ไร่ การระบาดลดลง 5 ไร่ พื้นที่ระบาด 16 จังหวัด (จันทบุรี ตรัง ระยอง ประจวบคีรีขันธ์ กระบี่ ชุมพร ตรัง นครศรีธรรมราช นราธิวาส ปัตตานี พังงา พัทลุง ภูเก็ต ยะลา สงขลา และสุราษฎร์ธานี) จำนวน 3,948 ไร่ การระบาดลดลง 5 ไร่ พื้นที่ระบาด 7 จังหวัด (จันทบุรี ตรัง กระบี่ ชุมพร นราธิวาส ยะลา และสงขลา) จำนวน 234 ไร่ การระบาดลดลง 3 ไร่ พื้นที่ระบาด 7 จังหวัด (จันทบุรี ตรัง กระบี่ ชุมพร ยะลา สงขลา และสุราษฎร์ธานี) จำนวน 611 ไร่ การระบาดเพิ่มขึ้น 11 ไร่ พื้นที่ระบาด 8 จังหวัด (จันทบุรี ตรัง กระบี่ ชุมพร นครศรีธรรมราช นราธิวาส ยะลา และสงขลา) จำนวน 287 ไร่ การระบาดลดลง 32 ไร่ พื้นที่ระบาด 8 จังหวัด (จันทบุรี ตรัง ระยอง กระบี่ ชุมพร นครศรีธรรมราช สงขลา และสุราษฎร์ธานี) จำนวน 743 ไร่ การระบาดลดลง 158 ไร่ พื้นที่ระบาด 5 จังหวัด (จันทบุรี กระบี่ ยะลา นครศรีธรรมราช และสุราษฎร์ธานี) จำนวน 121 ไร่ การระบาดลดลง 63 ไร่ พื้นที่ระบาด 5 จังหวัด (จันทบุรี ตรัง กระบี่ ชุมพร และสุราษฎร์ธานี) จำนวน 132 ไร่ การระบาดเพิ่มขึ้น 10 ไร่ พื้นที่ระบาด 5 จังหวัด (จันทบุรี กระบี่ ชุมพร สงขลา และสุราษฎร์ธานี) จำนวน 48 การระบาดลดลง 146 ไร่	- หากพบเพลี้ยไฟ ไรแดงแอฟริกาจำนวนมากกว่า หรือเท่ากับ 1 ตัวต่อ 4 ดอก หรือ 1 ตัว/ยอด ให้พ่นด้วยสารฆ่าแมลง - เพลี้ยไก่แจ้ทำลายเฉพาะใบอ่อนที่ยังไม่โตเต็มที่ สำหรับ ต้นที่แตกใบอ่อนไม่พร้อมต้นอื่นควรพ่นสารฆ่าแมลง - เพลี้ยแป้งหากพบระบาดเพียงเล็กน้อยให้ตัดหรือเด็ด ส่วนที่ถูกทำลายไปทิ้งนอกแปลง - โรครากเน่าโคนเน่า แนะนำให้ใช้เชื้อราไตรโคเดอร์มา - โรคนิวตหรือใบไหม้ หากพบการระบาดของโรค ตัดส่วน ที่เป็นโรคและเก็บเศษพืชที่เป็นโรคและใบที่ร่วงหล่นนำไป - เมื่อเริ่มพบอาการของโรคนิวตหรือใบไหม้ให้ตัดใบ หรือ ส่วนที่เป็นโรคนิวตนำไปทำลาย หากโรคนิวตยังคงระบาดพ่นด้วย สารป้องกันกำจัดโรคนิวต - หากพบเพลี้ยหอยเกล็ดในปริมาณน้อยบนใบใช้น้ำผสม ไวต์ออยล์ อัตรา 20 มิลลิลิตร/น้ำ 20 ลิตร พ่นให้ทั่ว เมื่อระบาดรุนแรงให้ใช้สารกำจัดแมลงพ่นเฉพาะต้นที่พบ - เมื่อพบการเข้าทำลายของเพลี้ยจักจั่นฝอยระบาดรุนแรง ให้ใช้สารกำจัดแมลง - ตัดแต่งทรงพุ่มให้โปร่ง กำจัดวัชพืชในแปลง เพื่อให้อากาศ ถ่ายเทสะดวกลดความชื้นสะสม เมื่อพบคราด้าสีด้า พ่นด้วยน้ำเปล่า - กำจัดวัชพืชในแปลงปลูกเพื่อเป็นการลดความชื้นสะสม หากพบอาการของโรคนิวตที่กิ่งให้ตัดและนำไปทำลายนอกแปลง หรือเอนเปลือกริเวณที่เป็นโรคออก และใช้สารคอปเปอร์- ออกซีคลอไรด์ ผสมน้ำทาบริเวณแผลที่ตัด - เก็บผลทุเรียนที่ถูกหนอนเจาะผลทำลายไปเก็บเผาทำลายหรือ ฝัง ห่อผลที่มีอายุตั้งแต่ 6 สัปดาห์ขึ้นไปด้วยถุงมุ้งไนลอน ถุงรี เมย์ หรือถุงพลาสติกสีขาวขุ่น ใช้สารฆ่าแมลงเมื่อจำเป็น ได้แก่ แลมบ์ดา-ไซฮาโลทริน 5% EC อัตรา 20 มิลลิลิตร หรือคลอร์ ไพริฟอส 40% EC อัตรา 20 มิลลิลิตร
มังคุด	1. เพลี้ยไฟ 2. หนอนกินใบ	พื้นที่ระบาด 6 จังหวัด (จันทบุรี ตรัง ระยอง กระบี่ ชุมพร และนราธิวาส) จำนวน 316 ไร่ การระบาดลดลง 57 ไร่ พื้นที่ระบาด 5 จังหวัด (จันทบุรี ระยอง กระบี่ ชุมพร และนครศรีธรรมราช) จำนวน 246 ไร่ การระบาดลดลง 90 ไร่	- หมั่นทำความสะอาดแปลงปลูก และทำลายส่วนที่เป็นโรค เมื่อพบเริ่มมีอาการของโรคให้ตัดใบหรือส่วนที่เป็นโรค นำไปทำลายนอกแปลง หากพบการระบาดของโรคให้พ่น ด้วยสารฆ่าแมลง และไม่ควรถูกพ่นสารชนิดใดชนิดหนึ่ง ติดต่อกันหลายครั้ง - หมั่นสำรวจใบอ่อนมังคุดอย่างสม่ำเสมอ เนื่องจากหนอน

ชนิดพืช	ศัตรูพืช	สถานการณ์	การดำเนินงาน
	3. หนอนชอนใบ 4. โรคโน้จุด 5. โรคโน้แตรคโนส 6. โรคโน้จุดสาหร่าย	พื้นที่ระบาด 3 จังหวัด (จันทบุรี ระยอง และชุมพร) จำนวน 168 ไร่ การระบาดเพิ่มขึ้น 2 ไร่ พื้นที่ระบาด 2 จังหวัด (จันทบุรี และระยอง) จำนวน 85 ไร่ การระบาดคงที่ พื้นที่ระบาด 1 จังหวัด (ชุมพร) จำนวน 64 ไร่ การระบาดคงที่ พื้นที่ระบาด 4 จังหวัด (จันทบุรี ชุมพร ตรัง และนครศรีธรรมราช) จำนวน 240 ไร่ การระบาดลดลง 6 ไร่	จะกีดกันทำลายใบอ่อนในเวลากลางคืน - กำจัดวัชพืชที่เป็นแหล่งสะสมโรค พ่นสารเคมีป้องกัน กำจัดโรคโน้ในช่วงที่มั่งคุดแตกใบอ่อน
ลำไย	1. เพลี้ยแป้ง 2. โรคราดำ 3. โรคโน้ไม่กวาด	พื้นที่ระบาด 3 จังหวัด (เชียงใหม่ จันทบุรี และ สมุทรสาคร) จำนวน 34 ไร่ การระบาดเพิ่มขึ้น 5 ไร่ พื้นที่ระบาด 3 จังหวัด (เชียงใหม่ พะเยา และ จันทบุรี) จำนวน 202 ไร่ การระบาดเพิ่มขึ้น 2 ไร่ พื้นที่ระบาด 1 จังหวัด (จันทบุรี) จำนวน 82 ไร่ การระบาดลดลง 23 ไร่	- หากพบว่า เพลี้ยแป้งเริ่มระบาดในสวนลำไย ควรพ่นด้วย สารเคมีป้องกันกำจัด ได้แก่ มาลาไทออน 83% W/V EC อัตรา 30 มิลลิลิตร/น้ำ 20 ลิตร พ่นให้ทั่ว 2-3 ครั้ง ห่างกัน 10 วัน - พ่นสารเคมี เช่น คาร์บาริล 85% WP อัตรา 40 กรัม/น้ำ 20 ลิตร อาจพ่นควบคู่กับสารป้องกันกำจัดเชื้อรา - ป้องกันแมลงพาหะ โดยใช้สารเคมี ได้แก่ คาร์โบซัลแฟน 20% EC อัตรา 50 มิลลิลิตร ไอโซโพคาร์บ 50% WP อัตรา 40 กรัม โดยเลือกใช้สารผสมน้ำ 20 ลิตร

8. สถานการณ์โรคระบาดสัตว์

โรคโน้สุนัขบ้า (ข้อมูล ณ วันที่ 21 พ.ค. 67)

สถานการณ์โรคโน้สุนัขบ้าในสัตว์ระหว่างวันที่ 1 ตุลาคม 2566 - 21 พฤษภาคม 2567 มีรายงานพบโรคโน้ทั้งหมด 29 จังหวัด ปัจจุบันยังคงประกาศเขตโรคระบาดสัตว์ 172 จุด ในพื้นที่ 29 จังหวัด ได้แก่ จังหวัดลพบุรี จันทบุรี สระแก้ว ปราจีนบุรี ชลบุรี ฉะเชิงเทรา ระยอง สมุทรปราการ นครนายก อ่างทองเจริญชัยภูมิ บุรีรัมย์ สุรินทร์ อุบลราชธานี ศรีสะเกษ ยโสธร นครราชสีมา เลย มหาสารคาม นครพนม กาฬสินธุ์ มุกดาหาร ตาก อุดรดิษฐ์ พิจิตร สมุทรสงคราม นครศรีธรรมราช พัทลุง และจังหวัดสงขลา ซึ่งขณะนี้กรมปศุสัตว์ได้เร่งรัดควบคุมโรคโน้ทุกจุดเกิดโรคโน้ โดยฉีดวัคซีนรอบจุดเกิดโรคโน้ (ring vaccination) ร่วมในการเฝ้าระวัง ป้องกัน และควบคุมโรคโน้ได้