



รายงานสถานการณ์ภัยพิบัติด้านการเกษตร

วันที่ 24 กรกฎาคม 2567 (เวลา 15.00 น.)

1. สภาพอากาศ

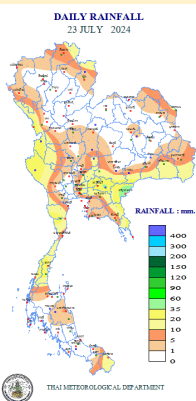
1.1 พยากรณ์อากาศประจำวัน 12.00 น.

มรสุมตะวันตกเฉียงใต้กำลังปานกลางพัดปกคลุมทะเลอันดามัน ประเทศไทย และอ่าวไทย ประกอบกับมีหย่อมความกดอากาศต่ำบริเวณประเทศเวียดนามตอนบน ลักษณะเช่นนี้ทำให้ภาคเหนือ ภาคตะวันออกเฉียงเหนือ ภาคกลาง กรุงเทพมหานครและปริมณฑล และภาคใต้ มีฝนตกหนักบางแห่ง โดยมีฝนตกหนักมากบางพื้นที่ในภาคตะวันออกเฉียงเหนือ ขอให้ประชาชนในบริเวณดังกล่าวระวังอันตรายจากฝนตกหนักและฝนที่ตกสะสม ซึ่งอาจทำให้เกิดน้ำท่วมฉับพลันและน้ำป่าไหลหลาก โดยเฉพาะพื้นที่ลาดเชิงเขาใกล้ทางน้ำไหลผ่านและพื้นที่ลุ่ม

สำหรับคลื่นลมบริเวณทะเลอันดามันและอ่าวไทยมีกำลังแรงขึ้น โดยทะเลอันดามันตอนบนและอ่าวไทยตอนบนมีคลื่นสูงประมาณ 2 เมตร ส่วนทะเลอันดามันตอนล่างและอ่าวไทยตอนล่าง มีคลื่นสูง 1-2 เมตร บริเวณที่มีฝนฟ้าคะนองคลื่นสูงมากกว่า 2 เมตร ขอให้ชาวเรือในบริเวณดังกล่าวเดินเรือด้วยความระมัดระวังและหลีกเลี่ยงการเดินเรือในบริเวณที่มีฝนฟ้าคะนอง

อนึ่ง พายุไต้ฝุ่น “แคมี” บริเวณมหาสมุทรแปซิฟิก คาดว่าจะเคลื่อนผ่านสาธารณรัฐจีน(ไต้หวัน) และขึ้นฝั่งบริเวณด้านตะวันออกของประเทศจีน ในช่วงวันที่ 24-26 ก.ค. 67 โดยพายุนี้ไม่ส่งผลกระทบต่อลักษณะอากาศของประเทศไทย ขอให้ผู้ที่เดินทางไปบริเวณดังกล่าวตรวจสอบสภาพอากาศก่อนออกเดินทางในระยะนี้ไว้ด้วย

1.2 ปริมาณน้ำฝน เวลา 07.00 น. วันที่ 23 ก.ค. 67 ถึง เวลา 07.00 น. วันที่ 24 ก.ค. 67



ที่	อำเภอ	จังหวัด	ปริมาณฝน (มม.)	ความรุนแรง
1	อ.อรัญประเทศ	สระแก้ว	56.3	ฝนตกหนัก
2	อ.เมือง	นครนายก	41.0	ฝนตกหนัก
3	อ.กบินทร์บุรี	ปราจีนบุรี	39.4	ฝนตกหนัก
4	อ.แม่สอด	ตาก	38.9	ฝนตกหนัก
5	อ.คลองใหญ่	ตราด	32.9	ฝนตกปานกลาง

ฝนตกหนักมาก (>90 มม.) ฝนตกหนัก (35.1-90 มม.) ฝนตกปานกลาง (10.1-35.0 มม.) ฝนตกเล็กน้อย (0.1-10.0 มม.) ไม่มีฝน (0 มม.)
ข้อมูลจาก กรมอุตุนิยมวิทยา

2. สถานการณ์น้ำ (ข้อมูล ณ วันที่ 24 ก.ค. 67)

2.1 สภาพน้ำในอ่างเก็บน้ำ

สภาพน้ำในอ่างเก็บน้ำขนาดใหญ่และขนาดกลาง ปริมาณน้ำในอ่างฯ 39,279 ล้าน ลบ.ม. คิดเป็นร้อยละ 51 (ปริมาณน้ำใช้การได้ 15,336 ล้าน ลบ.ม. คิดเป็นร้อยละ 29) ปริมาณน้ำในอ่างฯ เทียบกับปี 2566 (38,377 ล้าน ลบ.ม. คิดเป็นร้อยละ 50) น้อยกว่าปี 2566 จำนวน 902 ล้าน ลบ.ม. ปริมาณน้ำไหลลงอ่าง 292.04 ล้าน ลบ.ม. ปริมาณน้ำระบาย 122.73 ล้าน ลบ.ม. สามารถรับน้ำได้อีก 37,058 ล้าน ลบ.ม.

สภาพน้ำในอ่างเก็บน้ำขนาดใหญ่ ปริมาณน้ำในอ่างฯ 36,488 ล้าน ลบ.ม. คิดเป็นร้อยละ 51 (ปริมาณน้ำใช้การได้ 12,949 ล้าน ลบ.ม. คิดเป็นร้อยละ 27) ปริมาณน้ำในอ่างฯ เทียบกับปี 2566 (35,819 ล้าน ลบ.ม. คิดเป็นร้อยละ 51) น้อยกว่าปี 2566 จำนวน 668 ล้าน ลบ.ม. ปริมาณน้ำไหลลงอ่างฯ จำนวน 258.27 ล้าน ลบ.ม. ปริมาณน้ำระบายจำนวน 99.89 ล้าน ลบ.ม. สามารถรับน้ำได้อีก 34,438 ล้าน ลบ.ม.

ภาค	ขนาดใหญ่						ขนาดกลาง						รวม						รับได้อีก
	จำนวน (แห่ง)	ความจุ ที่ รณก.	ปริมาณน้ำ				จำนวน (แห่ง)	ความจุ ที่ รณก.	ปริมาณน้ำ				จำนวน (แห่ง)	ความจุ ที่ รณก.	ปริมาณน้ำ				
			ในอ่างฯ	% รณก.	ใช้การ	% ใช้การ			ในอ่างฯ	% รณก.	ใช้การ	% ใช้การ			ในอ่างฯ	% รณก.	ใช้การ	% ใช้การ	
เหนือ	8	24,825	9,990	40	3,245	18	80	1,083	607	56	516	52	88	25,908	10,597	41	3,761	20	15,311
ตอน.	12	8,368	3,705	44	2,053	31	226	2,061	1,197	58	1,030	54	238	10,429	4,902	47	3,083	36	5,527
กลาง	3	1,419	275	19	215	16	27	419	158	38	133	34	30	1,838	433	24	348	20	1,405
ตะวันตก	2	26,605	17,228	65	3,951	30	8	164	46	28	35	23	10	26,769	17,274	65	3,986	30	9,494
ตะวันออก	6	1,515	622	41	527	37	52	1,006	527	52	471	50	58	2,520	1,149	46	998	42	1,372
ใต้	4	8,194	4,668	57	2,957	46	42	679	256	38	202	32	46	8,874	4,924	55	3,159	44	3,950
รวม	35	70,926	36,488	51	12,949	27	435	5,411	2,791	52	2,387	48	470	76,337	39,279	51	15,336	29	37,058

(หน่วย : ล้าน ลบ.ม.)

อ่างเก็บน้ำภูมิพล สิริกิติ์ แควนน้อยฯ และป่าสักชลสิทธิ์ รวม 4 อ่างฯ มีปริมาณน้ำในอ่างฯ 9,699 ล้าน ลบ.ม. คิดเป็นร้อยละ 39 (ปริมาณน้ำใช้การได้ 3,003 ล้าน ลบ.ม. คิดเป็นร้อยละ 17) ปริมาณน้ำไหลลงอ่างฯ 81.55 ล้าน ลบ.ม. ปริมาณน้ำระบาย 70.37 ล้าน ลบ.ม. สามารถรับน้ำได้อีก 15,172 ล้าน ลบ.ม.

อ่างเก็บน้ำ	ปริมาณน้ำในอ่างฯ		ปริมาณน้ำใช้การได้		ปริมาณน้ำไหลลงอ่างฯ		ปริมาณน้ำระบาย		ปริมาณน้ำรับ ได้อีก
	ปริมาณน้ำ	% ความจุอ่างฯ	ปริมาณน้ำ	% น้ำใช้การ	วันนี้	เมื่อวาน	วันนี้	เมื่อวาน	
ภูมิพล	5,121	38	1,321	14	13.84	12.38	12.00	12.00	8,341
สิริกิติ์	4,253	45	1,403	21	47.45	45.52	8.00	8.01	5,257
ภูมิพล+สิริกิติ์	9,374	41	2,724	17	61.29	57.90	20.00	20.01	13,598
แควนน้อยฯ	210	22	167	19	11.05	9.28	4.32	4.32	729
ป่าสักชลสิทธิ์	115	12	112	12	9.21	3.19	0.87	0.87	845
รวมทั้งหมด	9,699	39	3,003	17	81.55	70.37	25.19	25.20	15,172

(หน่วย : ล้าน ลบ.ม.)

อ่างเก็บน้ำขนาดใหญ่ที่มีปริมาณน้ำใช้การอยู่ในเกณฑ์ น้อยกว่าหรือเท่ากับร้อยละ 30 ของปริมาณน้ำใช้การ จำนวน 15 อ่างฯ ได้แก่ อ่างฯ ภูมิพล (14%) อ่างฯ สิริกิติ์ (21%) อ่างฯ แควนน้อยบำรุงแดน (19%) อ่างฯ แม่มอก (17%) อ่างฯ น้ำพุ (20%) อ่างฯ จุฬารัตน์ (20%) อ่างฯ อุบลรัตน์ (19%) อ่างฯ ลำตะคอง (21%) อ่างฯ สิรินธร (25%) อ่างฯ ป่าสักชลสิทธิ์ (12%) อ่างฯ กระเสี้ยว (15%) อ่างฯ ศรีนครินทร์ (29%) อ่างฯ คลองสิียด (16%) อ่างฯ แก่งกระจาน (30%) และอ่างฯ ปรมาณบุรี (15%)

2.2 สภาพน้ำท่า

แม่น้ำปิง แม่น้ำยม แม่น้ำมูล แม่น้ำพระสทิง แม่น้ำท่าตะเภา แม่น้ำตาปี แม่น้ำโก-ลก ปริมาณน้ำอยู่ในเกณฑ์น้อย

แม่น้ำน่าน แม่น้ำบางปะกง ปริมาณน้ำอยู่ในเกณฑ์ปกติ

แม่น้ำเจ้าพระยา สถานี C.2 ปริมาณน้ำไหลผ่าน 1,169 ลบ.ม./วินาที (เมื่อวาน 1,132 ลบ.ม./วินาที) ระดับน้ำ +20.54 ม.รทก. ต่ำกว่าตลิ่ง 5.16 ม.

เขื่อนเจ้าพระยา สถานี C.13 ปริมาณน้ำไหล 700 ลบ.ม./วินาที (เมื่อวาน 700 ลบ.ม./วินาที) ระดับน้ำเหนือเขื่อน +16.38 ม.รทก. (เมื่อวาน +16.32 ม.รทก.) ระดับน้ำท้ายเขื่อน +9.64 ม.รทก. (เมื่อวาน +9.64 ม.รทก.)

รับน้ำเข้าระบบส่งน้ำทุ่งฝั่งตะวันออก รวม 181 ลบ.ม./วินาที (เมื่อวาน 177 ลบ.ม./วินาที) โดยผ่านคลองชัยนาทป่าสัก (ปตร.มโนรมย์) 132 ลบ.ม./วินาที คลองชัยนาท-อยุธยา (ปตร.มหาราช) 39 ลบ.ม./วินาที และคลองเล็กอื่น ๆ 10 ลบ.ม./วินาที

แม่น้ำป่าสัก เขื่อนพระรามหก 36 ลบ.ม./วินาที (เมื่อวาน 36 ลบ.ม./วินาที) รับน้ำเข้าคลองระพีพัฒน์ 62 ลบ.ม./วินาที (เมื่อวาน 60 ลบ.ม./วินาที) ผ่านคลองระพีพัฒน์แยกตก (ปตร.พระศรีศิลป์) 16 ลบ.ม./วินาที และผ่านคลองระพีพัฒน์แยกใต้ (ปตร.พระศรีเสาวภาค) 20 ลบ.ม./วินาที

รับน้ำเข้าระบบส่งน้ำทุ่งฝั่งตะวันตก รวม 342 ลบ.ม./วินาที (เมื่อวาน 337 ลบ.ม./วินาที) โดยผ่านคลองมะขามเฒ่าอุทุมพร (ปตร.มะขามเฒ่า-อุทุมพร) 30 ลบ.ม./วินาที คลองมะขามเฒ่ากระเสี้ยว (ปตร.มะขามเฒ่า-กระเสี้ยว 11 ลบ.ม./วินาที) แม่น้ำสุพรรณ (ปตร.พลเทพ) 140 ลบ.ม./วินาที แม่น้ำน้อย (ปตร.บรมธาตุ) 110 ลบ.ม./วินาที และคลองเล็กอื่น ๆ 51 ลบ.ม./วินาที

อ.บางไทร สถานี C.29A ปริมาณน้ำไหลผ่านเฉลี่ย 650 ลบ.ม./วินาที (เมื่อวาน 475 ลบ.ม./วินาที)

2.3 คุณภาพน้ำ

กรมชลประทาน ติดตามตรวจสอบและเฝ้าระวังคุณภาพน้ำ (ค่าความเค็ม) ในแม่น้ำเจ้าพระยา

แม่น้ำ	จุดเฝ้าระวัง	ค่าความเค็ม (กรัม/ลิตร)							เกณฑ์	หมายเหตุ
		18 ก.ค. 67	19 ก.ค. 67	20 ก.ค. 67	21 ก.ค. 67	22 ก.ค. 67	23 ก.ค. 67	24 ก.ค. 67		
เจ้าพระยา	ปากคลองสำแล จ.ปทุมธานี	0.15	0.15	0.15	0.15	0.15	0.15	0.14	ปกติ	- เกณฑ์เฝ้าระวัง 0.25 กรัม/ลิตร - เกณฑ์มาตรฐานในการผลิตน้ำประปา 0.50 กรัม/ลิตร
เจ้าพระยา	ทำนบกุ่มบุรี จ.นนทบุรี	0.23	0.23	0.22	0.21	0.19	0.19	0.19	ปกติ	- เกณฑ์เฝ้าระวังเพื่อการเกษตร 2.00 กรัม/ลิตร
เจ้าพระยา	ทำนบกุ่มชลประทานสามเสน กทม.	0.24	0.24	0.24	0.23	0.22	0.21	0.20	ปกติ	

ที่มา: ฝ่ายตะกอนและคุณภาพน้ำ ส่วนอุทกวิทยา สำนักบริหารจัดการน้ำและอุทกวิทยา

2.4 สถานการณ์น้ำโขง

สถานี	ระดับตลิ่ง	ระดับน้ำ 23 ก.ค. 67	+ สูงกว่าตลิ่ง - ต่ำกว่าตลิ่ง
อ.เชียงแสน จ.เชียงราย	12.80	3.98	-8.82
อ.เชียงคาน จ.เลย	16.00	7.52	-8.48
อ.เมือง จ.หนองคาย	12.20	4.86	-7.34
อ.เมือง จ.นครพนม	12.00	7.19	-4.81
อ.เมือง จ.มุกดาหาร	12.50	6.98	-5.52
อ.โขงเจียม จ.อุบลราชธานี	14.50	9.36	-5.14

หมายเหตุข้อมูลจาก www.drw.go.th

3. การปฏิบัติการฝนหลวง

กรมฝนหลวงและการบินเกษตร เปิดปฏิบัติการฝนหลวง ประจำปี 2567 ตั้งแต่วันที่ 1 กุมภาพันธ์ 2567 จัดตั้งหน่วยปฏิบัติการฝนหลวง 16 หน่วย ครอบคลุมพื้นที่ 77 จังหวัดทั่วประเทศ เพื่อช่วยเหลือพื้นที่การเกษตร สร้างความชุ่มชื้นให้กับป่าไม้ เติมน้ำต้นทุนให้กับอ่างเก็บน้ำและเขื่อนต่างๆ ป้องกันการเกิดไฟป่าและบรรเทาปัญหาหมอกควัน ยับยั้งการเกิดพายุลูกเห็บ รวมทั้งสถานการณ์ PM 2.5

สรุปผลการปฏิบัติการฝนหลวง ประจำปีวันที่ 22 กรกฎาคม 2567

- การกักการปฏิบัติการฝนหลวงเพื่อป้องกันและแก้ไขภัยแล้ง มีเป้าหมายเพื่อช่วยเหลือบริเวณพื้นที่การเกษตร จ.สุรินทร์ นครสวรรค์ ลพบุรี และ จ.เพชรบูรณ์ ทำให้มีฝนตกบริเวณพื้นที่การเกษตร จ.สุรินทร์ (กาบเชิง สังขะ บัวเขต) นครสวรรค์ (หนองบัว ท่าตะโก ตากฟ้า ไพศาล) ลพบุรี (หนองม่วง) และ จ.เพชรบูรณ์ (บึงสามพัน วิเชียรบุรี ศรีเทพ)

- การกักการปฏิบัติการฝนหลวงเพื่อเติมน้ำต้นทุนให้เขื่อนกักเก็บน้ำ ทำให้มีฝนตกบริเวณพื้นที่ลุ่มรับน้ำเขื่อนป่าสักชลสิทธิ์ (ลพบุรี เพชรบูรณ์) และอ่างเก็บน้ำขนาดกลางต่าง ๆ ทั่วประเทศ จำนวน 3 อ่าง

สรุปผลรวมปฏิบัติการตั้งแต่เริ่มตั้งหน่วยปฏิบัติการฝนหลวง (ตั้งแต่วันที่ 1 กุมภาพันธ์ - 23 กรกฎาคม 2567)

การปฏิบัติการฝนหลวง ขึ้นปฏิบัติการ จำนวน 2,833 เที่ยวบิน (4,260:77 ชั่วโมงบิน) ปริมาณการใช้สารฝนหลวง 133.025 ตัน ปริมาณการใช้น้ำ 283,800 ลิตร และปฏิบัติการโดย Ground Base Generator (GBG) จำนวน 14 ครั้ง พลุซิลเวอร์ไอโอไดด์ จำนวน 1,181 นัด รายงานพื้นที่ฝนตก รวม 70 จังหวัด ได้แก่ จังหวัดกำแพงเพชร เชียงใหม่ เชียงราย ลำปาง ลำพูน พะเยาแพร่ น่าน พิจิตร แม่ฮ่องสอน ตาก เพชรบูรณ์ สุโขทัย นครสวรรค์ พิษณุโลก อุตรดิตถ์ อุทัยธานี กาฬสินธุ์ ขอนแก่น ชัยภูมิ ยโสธร ศรีสะเกษ บึงกาฬ บุรีรัมย์ นครราชสีมา หนองคาย สุรินทร์ ร้อยเอ็ด เลย มหาสารคาม มุกดาหาร สกลนคร นครพนม หนองบัวลำภู อำนาจเจริญ อุตรดิตถ์ อุบลราชธานี นครปฐม ราชบุรี ชลบุรี พระนครศรีอยุธยา ลพบุรี ฉะเชิงเทรา ระยอง จันทบุรี ตราด สระแก้ว สระบุรี สิงห์บุรี ปราชินบุรี ประจวบคีรีขันธ์ เพชรบุรี ชัยนาท กาญจนบุรี สุพรรณบุรี อ่างทอง ชุมพร พังงา กระบี่ พัทลุง ตรัง นครศรีธรรมราช ปัตตานี ระนอง ยะลา สตูล นราธิวาส ภูเก็ต สงขลา และจังหวัดสุราษฎร์ธานี

4. การให้ความช่วยเหลือเฉพาะหน้า

- เตรียมเครื่องสูบน้ำเคลื่อนที่ เพื่อช่วยเหลือพื้นที่นาปี นาปรัง อุบลโกศ-บริโกศ พีชไร่ และอุทกภัย ในช่วงฤดูแล้ง ปี 2566/67 จำนวน 2,289 เครื่อง ได้ติดตั้งเครื่องสูบน้ำเพื่อช่วยเหลือตามพื้นที่ประจำสัปดาห์ วันที่ 8 - 14 กรกฎาคม 2567 งานระบายน้ำหลาก จำนวน 1 เครื่อง ในเขตจังหวัดนนทบุรี งานขาดแคลนน้ำ จำนวน 1 เครื่อง ในเขตจังหวัดเพชรบุรี

- เตรียมความพร้อมสนับสนุนรถยนต์บรรทุกน้ำ รวมทั้งหมด 503 คัน ประกอบด้วย ภาคเหนือ 93 คัน ภาคตะวันออกเฉียงเหนือ 77 คัน ภาคกลาง ภาคตะวันออก และภาคตะวันตก 147 คัน ภาคใต้ 30 คัน และศูนย์ปฏิบัติการเครื่องจักรกลและส่วนกลาง (นนทบุรี) 156 คัน

5. ผลกระทบด้านการเกษตร (ข้อมูล ณ วันที่ 24 ก.ค. 67)

5.1 ภัยแล้ง ช่วงภัย 13 มี.ค. 67 - ปัจจุบัน

ด้านพืช ได้รับความเสียหาย 13 จังหวัด ได้แก่ จังหวัดเชียงราย เชียงใหม่ ประจวบคีรีขันธ์ ราชบุรี เพชรบุรี ศรีสะเกษ กาญจนบุรี จันทบุรี ฉะเชิงเทรา ชุมพร นครศรีธรรมราช นราธิวาส และจังหวัดสุราษฎร์ธานี เกษตรกร 3,608 ราย รวมพื้นที่ 12,160 ไร่ แบ่งเป็น ข้าว 706 ไร่ พืชไร่และพืชผัก 4,394 ไร่ และ ไม้ผล ไม้ยืนต้น และอื่น ๆ 7,061 ไร่ คิดเป็นเงิน 38.23 ล้านบาท **ช่วยเหลือแล้ว** เกษตรกร 347 ราย (คิดเป็นร้อยละ 9.62 ของเกษตรกรที่ได้รับความเสียหาย) พื้นที่ 881 ไร่ วงเงิน 3.48 ล้านบาท (คิดเป็นร้อยละ 9.10 ของวงเงินช่วยเหลือ)

ด้านประมง และด้านปศุสัตว์ ไม่ได้รับผลกระทบ

5.2 ภัยน้ำ ช่วงภัย 13 มี.ค. 67 - ปัจจุบัน

ด้านพืช ได้รับความเสียหาย 26 จังหวัด ได้แก่ จังหวัดกำแพงเพชร เชียงราย เชียงใหม่ พิจิตร เพชรบูรณ์ น่าน ตาก พะเยา สุโขทัย ศรีสะเกษ เพชรบุรี นครสวรรค์ ลำพูน อุทัยธานี หนองคาย เลย กาญจนบุรี นครปฐม ปทุมธานี ฉะเชิงเทรา จันทบุรี ตรดง ตรัง สตูล นราธิวาส และจังหวัดสุราษฎร์ธานี เกษตรกร 804 ราย รวมพื้นที่ 1,598 ไร่ แบ่งเป็น ข้าว 80 ไร่ พืชไร่และพืชผัก 904 ไร่ และ ไม้ผล ไม้ยืนต้น และอื่น ๆ 614 ไร่ คิดเป็นเงิน 4.38 ล้านบาท **ช่วยเหลือแล้ว** เกษตรกร 634 ราย (คิดเป็นร้อยละ 78.86 ของเกษตรกรที่ได้รับความเสียหาย) พื้นที่ 1,480 ไร่ วงเงิน 3.98 ล้านบาท (คิดเป็นร้อยละ 90.80 ของวงเงินช่วยเหลือ)

ด้านประมง และด้านปศุสัตว์ ไม่ได้รับผลกระทบ

5.3 อุทกภัย ช่วงภัย 10 ก.ย. - 6 พ.ย. 66

ด้านพืช ได้รับความเสียหาย 52 จังหวัด ได้แก่ จังหวัดกำแพงเพชร เชียงราย เชียงใหม่ ตาก น่าน นครสวรรค์ พะเยา พิจิตร พิษณุโลก เพชรบูรณ์ แพร่ แม่ฮ่องสอน ลำปาง ลำพูน สุโขทัย อุตรดิตถ์ อุทัยธานี กาฬสินธุ์ ขอนแก่น ชัยภูมิ นครราชสีมา บุรีรัมย์ มุกดาหาร มหาสารคาม ยโสธร ร้อยเอ็ด เลย ศรีสะเกษ สกลนคร สุรินทร์ หนองบัวลำภู หนองคาย อุดรธานี อุบลราชธานี อำนาจเจริญ กรุงเทพมหานคร นครนายก ปทุมธานี ปราจีนบุรี พระนครศรีอยุธยา ลพบุรี สระบุรี กาญจนบุรี สุพรรณบุรี อ่างทอง จันทบุรี ระยอง ฉะเชิงเทรา ตรดง สระแก้ว นครศรีธรรมราช และจังหวัดยะลา เกษตรกร 155,209 ราย พื้นที่ได้รับความเสียหาย 1,312,671 ไร่ แบ่งเป็น ข้าว 991,142 ไร่ พืชไร่และพืชผัก 318,811 ไร่ ไม้ผลไม้ยืนต้นและอื่น ๆ 2,718 ไร่ คิดเป็นเงิน 1,970.49 ล้านบาท **ช่วยเหลือแล้ว** เกษตรกร 152,642 ราย (คิดเป็นร้อยละ 99.81 ของเกษตรกรที่ได้รับความเสียหาย) พื้นที่ 1,283,299 ไร่ วงเงิน 1,929.31 ล้านบาท (คิดเป็นร้อยละ 99.63 ของวงเงินช่วยเหลือ)

ด้านประมง ได้รับความเสียหาย 43 จังหวัด ได้แก่ จังหวัดกำแพงเพชร เชียงราย ตาก พิจิตร พิษณุโลก พะเยา เพชรบูรณ์ แพร่ นครสวรรค์ แม่ฮ่องสอน ลำปาง ลำพูน สุโขทัย อุตรดิตถ์ กาฬสินธุ์ ขอนแก่น ชัยภูมิ นครราชสีมา ร้อยเอ็ด มุกดาหาร มหาสารคาม ยโสธร สุรินทร์ เลย ศรีสะเกษ หนองคาย หนองบัวลำภู อุดรธานี อุบลราชธานี กรุงเทพมหานคร นครนายก ลพบุรี พระนครศรีอยุธยา สุพรรณบุรี สระแก้ว สระบุรี ปทุมธานี ปราจีนบุรี ตรดง ฉะเชิงเทรา สมุทรปราการ ยะลา และจังหวัดสุราษฎร์ธานี เกษตรกร 8,424 ราย พื้นที่เพาะเลี้ยงสัตว์น้ำได้รับความเสียหาย (บ่อปลา/บ่อกุ้ง) 10,365 ไร่ กระชัง 2,316 ตร.ม. คิดเป็นเงิน 53.96 ล้านบาท **ช่วยเหลือเสร็จสิ้นแล้ว**

ด้านปศุสัตว์ ได้รับความเสียหาย 13 จังหวัด ได้แก่ จังหวัดเชียงราย ตาก แม่ฮ่องสอน แพร่ เพชรบูรณ์ ลำพูน อุตรดิตถ์ สุโขทัย ขอนแก่น ชัยภูมิ อุบลราชธานี นราธิวาส และจังหวัดยะลา เกษตรกร 989 ราย สัตว์ตาย/สูญหายรวม 11,176 ตัว แบ่งเป็น โค 1,001 ตัว กระบือ 18 ตัว สุกร 12 ตัว แพะ/แกะ 287 ตัว และสัตว์ปีก 9,858 ตัว แปลงหญ้า 1,367 ไร่ คิดเป็นเงิน 34.02 ล้านบาท **ช่วยเหลือเสร็จสิ้นแล้ว**

5.4 ฝนทิ้งช่วง ช่วงภัย 22 พ.ค. 66 - 18 ก.ย. 66

ด้านพืช ได้รับความเสียหาย 13 จังหวัด ได้แก่ จังหวัดกำแพงเพชร นครสวรรค์ เพชรบูรณ์ พิจิตร พิษณุโลก อุตรดิตถ์ อุทัยธานี กาญจนบุรี นครราชสีมา บุรีรัมย์ ชัยนาท สระบุรี และจังหวัดฉะเชิงเทรา เกษตรกร 31,993 ราย พื้นที่ได้รับความเสียหาย 361,014 ไร่ แบ่งเป็น ข้าว 241,575 ไร่ พืชไร่และพืชผัก 119,346 ไร่ ไม้ผล ไม้ยืนต้นและอื่น ๆ 93 ไร่ คิดเป็นเงิน 560.40 ล้านบาท ช่วยเหลือแล้ว เกษตรกร 31,258 ราย (คิดเป็นร้อยละ 97.70 ของเกษตรกรที่ได้รับความเสียหาย) พื้นที่ 348,449 ไร่ วงเงิน 542.26 ล้านบาท (คิดเป็นร้อยละ 96.76 ของวงเงินช่วยเหลือ)

ด้านประมง และด้านปศุสัตว์ ไม่ได้รับผลกระทบ

6. สถานการณ์ศัตรูพืชระบาด (ข้อมูล ณ วันที่ 10 ก.ค. 67)

ชนิดพืช	ศัตรูพืช	สถานการณ์	การดำเนินงาน
ข้าว	1. โรคไหม้ข้าว 2. หนอนกระทู้กล้า 3. แมลงหิวข้าว	พื้นที่ระบาด 3 จังหวัด (สกลนคร กรุงเทพมหานคร และสงขลา) จำนวน 10 ไร่ การระบาดลดลง 3 ไร่ พื้นที่ระบาด 3 จังหวัด (นครราชสีมา สุรินทร์ และอุบลราชธานี) จำนวน 1,350 ไร่ การระบาดลดลง 3,395 ไร่ พื้นที่ระบาด 2 จังหวัด (ชัยนาท และอ่างทอง) จำนวน 150 ไร่ การระบาดเพิ่มขึ้น 450 ไร่	- ถ้าพบอาการของโรคไหม้ข้าวแนะนำให้ใช้ชีวภัณฑ์ ดังนี้ ฟันเชื้อบีเอส (บาซิลลัส ซับทีลีส) อัตราตามคำแนะนำในฉลาก ฟันเชื้อราไตรโคเดอร์มา อัตรา 1 กิโลกรัม/น้ำ 200 ลิตร - กำจัดวัชพืชตามคันนาหรือบริเวณใกล้เคียงเพื่อทำลายแหล่งอาศัยของหนอนกระทู้กล้า ถ้ามีความจำเป็นในการใช้สารเคมีควรสารถั่วแมลง ได้แก่ มาลาไทออน อัตรา 20 มล. หรือเฟนิโตรไทออน อัตรา 30 มล. เลือกใช้สารชนิดใดชนิดหนึ่งผสมน้ำ 20 ลิตร ฟันเมื่อพบใบข้าวถูกทำลาย - เมื่อพบแมลงหิวข้าวข้าวเป็นจำนวนมาก กรณีที่จำเป็นต้องใช้สารเคมี สามารถใช้สารป้องกันกำจัดแมลงชนิดใดชนิดหนึ่งโดยใช้อัตราตามคำแนะนำในฉลาก
มะพร้าว	1. หนอนหัวดำ 2. แมลงดำหนาม 3. โรสี้ขามะพร้าว 4. ตัวงวง	พื้นที่ระบาด 27 จังหวัด (เพชรบูรณ์ ชัยภูมิ ศรีสะเกษ สุรินทร์ กรุงเทพมหานคร จันทบุรี ฉะเชิงเทรา ชลบุรี ตราด สมุทรปราการ สระแก้ว กาญจนบุรี นครปฐม ประจวบคีรีขันธ์ เพชรบุรี ราชบุรี สมุทรสงคราม สมุทรสาคร กระบี่ ชุมพร นครศรีธรรมราช ปัตตานี พังงา ภูเก็ต สงขลา สตูล และสุราษฎร์ธานี) จำนวน 44,634 ไร่ การระบาดลดลง 501 ไร่ พื้นที่ระบาด 25 จังหวัด (ชัยภูมิ บุรีรัมย์ จันทบุรี กรุงเทพมหานคร ฉะเชิงเทรา ชลบุรี ตราด ระยอง สมุทรปราการ สระแก้ว ประจวบคีรีขันธ์ เพชรบุรี สมุทรสงคราม สมุทรสาคร กระบี่ ชุมพร ตรัง นครศรีธรรมราช ปัตตานี พังงา ภูเก็ต ยะลา สงขลา สตูล และสุราษฎร์ธานี) จำนวน 13,433 ไร่ การระบาดลดลง 227 ไร่ พื้นที่ระบาด 13 จังหวัด (ชัยภูมิ บุรีรัมย์ อ่างทอง กรุงเทพมหานคร จันทบุรี ฉะเชิงเทรา ตราด สมุทรปราการ สระแก้ว นครปฐม เพชรบุรี สมุทรสาคร และชุมพร) จำนวน 455 ไร่ การระบาดลดลง 3 ไร่ พื้นที่ระบาด 13 จังหวัด (กรุงเทพมหานคร จันทบุรี ฉะเชิงเทรา ชลบุรี ตราด สมุทรปราการ เพชรบุรี ประจวบคีรีขันธ์ สมุทรสงคราม กระบี่ พังงา นครศรีธรรมราช และสุราษฎร์ธานี) จำนวน 949 ไร่ การระบาดลดลง 3 ไร่	- ปล่อยแตนเบียนบราคอนกำจัดหนอนหัวดำ อัตราไร่ละ 200 ตัว โดยปล่อย 12 ครั้ง ห่างกัน 15 วัน ปล่อยแตนเบียนไซโทโรเกรมมา อัตราไร่ละ 10 แผ่น ๆ ละ 2,000 ตัว โดยปล่อย 12 ครั้ง ห่างกัน 15 วัน และใช้สารเคมีอิมามิกตินเบนโซเอท โดยพ่นให้ทั่วทรงพุ่ม จำนวน 2 ครั้ง ห่างกัน 15 วัน - แนะนำตัดยอดมะพร้าวที่ถูกหนอนและแมลงดำหนามกัดกินไปเผาทำลาย ปล่อยแตนเบียนอะซีโคเดส 3-5 ครั้ง เพื่อควบคุมหนอนแมลงดำหนามมะพร้าว - ป้องกันกำจัดให้เน้นพ่นสารฆ่าไรในระยมะพร้าวติดจันจนถึงระยะผลขนาดเล็กห่างกันประมาณ 1 สัปดาห์ ควรใช้สารเคมีตามคำแนะนำของกรมวิชาการเกษตรสารผสมน้ำ 20 ลิตร ฟันทุก 7 วัน อย่างน้อย 4 ครั้ง - ตัดทางใบมะพร้าวที่ถูกหนอนกินใบมะพร้าวทำลาย และเก็บเศษซากพืชน้ำไปเผานอกแปลงทันที และหมั่นสำรวจสวนมะพร้าวอย่างสม่ำเสมอ - ใช้กับดักฟีโรโมน ใช้ตาข่ายดักจับด้วงงวงและด้วงแรด ในระยะตัวเต็มวัยมาทำลาย และทำกองล่อโดยใช้เชื้อราเมตาโรเซียม เพื่อกำจัดด้วงแรดในระยะดักแล้ว

ชนิดพืช	ศัตรูพืช	สถานการณ์	การดำเนินงาน
	5. ดั้วแรด	พื้นที่ระบาด 24 จังหวัด (บุรีรัมย์ กรุงเทพมหานคร จันทบุรี ฉะเชิงเทรา ชลบุรี ตราด ระยอง สมุทรปราการ นครปฐม ประจวบคีรีขันธ์ เพชรบุรี ราชบุรี สมุทรสงคราม สมุทรสาคร กระบี่ ชุมพร นครศรีธรรมราช ปัตตานี พังงา พัทลุง ภูเก็ต สงขลา สตูล และสุราษฎร์ธานี) จำนวน 5,308 ไร่ การระบาดเพิ่มขึ้น 9 ไร่	
ปาล์ม น้ำมัน	1. ดั้วแรด 2. ดั้วกู่ทาบ 3. หนอนปลอกเล็ก 4. โรคลำต้นเน่า 5. โรคทะลายเน่า 6. โรคใบจุด 7. โรคใบจุดสาหร่าย	พื้นที่ระบาด 11 จังหวัด (จันทบุรี ฉะเชิงเทรา ตราด ระยอง กระบี่ ชุมพร ตรัง นครศรีธรรมราช สงขลา สตูล และสุราษฎร์ธานี) จำนวน 1,404 ไร่ การระบาดเพิ่มขึ้น 107 ไร่ พื้นที่ระบาด 9 จังหวัด (จันทบุรี กระบี่ ชุมพร นราธิวาส พังงา นครศรีธรรมราช สงขลา สตูล และสุราษฎร์ธานี) จำนวน 398 ไร่ การระบาดเพิ่มขึ้น 41 ไร่ พื้นที่ระบาด 7 จังหวัด (กระบี่ ชุมพร นครศรีธรรมราช พังงา ยะลา สงขลา และสุราษฎร์ธานี) จำนวน 1,359 ไร่ การระบาดลดลง 6 ไร่ พื้นที่ระบาด 12 จังหวัด (จันทบุรี ชลบุรี ระยอง กระบี่ ชุมพร ตรัง นครศรีธรรมราช นราธิวาส พัทลุง สงขลา สตูล และสุราษฎร์ธานี) จำนวน 12,135 ไร่ การระบาดลดลง 153 ไร่ พื้นที่ระบาด 5 จังหวัด (ตราด กระบี่ ชุมพร นราธิวาส และนครศรีธรรมราช) จำนวน 156 ไร่ การระบาดคงที่ พื้นที่ระบาด 8 จังหวัด (ระยอง กระบี่ ชุมพร ยะลา นราธิวาส สงขลา นครศรีธรรมราช และสุราษฎร์ธานี) จำนวน 111 ไร่ การระบาดเพิ่มขึ้น 2 ไร่ พื้นที่ระบาด 5 จังหวัด (กระบี่ ชุมพร นครศรีธรรมราช ตรัง และสุราษฎร์ธานี) จำนวน 355 ไร่ การระบาดลดลง 36 ไร่	- ใช้กับดักฟีโรโมน และใช้ตาข่ายดักจับด้วงแรดในระยะตัวเต็มวัยมาทำลาย และทำกองล่อโดยใช้เชื้อรามัตตาไรเซียมเพื่อกำจัดในระยะดักแด้ และระยะตัวหนอน - หมั่นทำความสะอาดบริเวณคอกปาล์มน้ำมัน และบริเวณโคนทางใบอย่างสม่ำเสมอ ใช้สารฆ่าแมลงประเภท Carbaryl เช่น เซฟวิน อัตรา 40 กรัม/น้ำ 20 ลิตร หรือคาร์โบซัลแฟน - พ่นเชื้อบีที (Bacillus thuringiensis) พ่นให้ทั่วบริเวณใต้ใบและต้องพ่นในช่วงเช้าหรือเย็น เพื่อหลีกเลี่ยงแสงยูวีที่จะทำลายเชื้อบีที และพ่นติดต่อกัน - ให้เกษตรกรใช้เชื้อราไตรโคเดอร์มาทาบริเวณที่เกิดโรคลำต้นเน่าปาล์มน้ำมันเพื่อควบคุมการระบาด - ตัดแต่งทางใบปาล์มน้ำมัน ซ่อดอกที่ฟ่อ และทะลายที่พบเป็นโรค แยกต้นกล้าที่เป็นโรคใบจุดออกจากแปลงตัดแต่งใบที่เป็นโรคใบจุดนำออกไปเผาทำลายนอกแปลง ให้ลดการใช้ปุ๋ยไนโตรเจน - ตัดทางใบปาล์มน้ำมันที่เป็นโรคใบจุดสาหร่าย นำไปเผาทำลายนอกแปลง และหากพบการระบาดของรุนแรง ให้ใช้สารเคมีคอปเปอร์ออกไซด์คลอไรด์ อัตรา 50 กรัม/น้ำ 20 ลิตร ฉีดพ่นที่แผ่นใบ
ยางพารา	1. โรคกลากขาว 2. โรคใบร่วงยางพารา 3. โรคใบร่วงชนิดใหม่ของยางพารา 4. โรคหน้ำยางแห้ง	พื้นที่ระบาด 8 จังหวัด (ตราด กระบี่ ชุมพร ตรัง สงขลา นครศรีธรรมราช ปัตตานี และสุราษฎร์ธานี) จำนวน 1,260 ไร่ การระบาดลดลง 24 ไร่ พื้นที่ระบาด 6 จังหวัด (กระบี่ ชุมพร ปัตตานี พังงา นครศรีธรรมราช และสุราษฎร์ธานี) จำนวน 1,987 ไร่ การระบาดเพิ่มขึ้น 27 ไร่ พื้นที่ระบาด 8 จังหวัด (น่าน แพร่ สุโขทัย กระบี่ นราธิวาส ปัตตานี พังงา และสงขลา) จำนวน 120,066 ไร่ การระบาดเพิ่มขึ้น 155 ไร่ พื้นที่ระบาด 8 จังหวัด (ยโสธร สกลนคร ชุมพร ตรัง นครศรีธรรมราช สงขลา สตูล และสุราษฎร์ธานี) จำนวน 4,877 ไร่ การระบาดเพิ่มขึ้น 24 ไร่	- แนะนำวิธีการป้องกันกำจัดโรคกลากขาว โดยการขุดคูล้อมบริเวณต้นที่เป็นโรคนาขนาดกว้าง 30 ซม. ลึก 60 ซม. ไปทางหัวและท้ายในแถวเดียวกันข้างละ 2 ต้น - ส่งเสริมให้เกษตรกรใช้เชื้อราไตรโคเดอร์มา - หากพบการระบาดของโรคใบร่วงชนิดใหม่ของยางพารา รุนแรง ใช้สารเคมีป้องกันกำจัดเชื้อรา - งดรงค์ให้เกษตรกรหยุดกรีดยางในขณะที่ยางพาราอยู่ในช่วงผลัดใบ - เมื่อสังเกตพบความผิดปกติในการให้น้ำยางของต้นยาง ควรหยุดกรีด 3-6 เดือน แล้วบำรุงใส่ปุ๋ยต้นยาง หรือจนกระทั่งน้ำยางไหลเป็นปกติเมื่อทำการทดสอบ
กาแฟ	1. โรคราสนิม 2. หนอนกาแฟสีแดง	พื้นที่ระบาด 2 จังหวัด (เชียงใหม่ และกระบี่) จำนวน 8 ไร่ การระบาดคงที่ พื้นที่ระบาด 1 จังหวัด (เชียงใหม่) จำนวน 12 ไร่ การระบาดคงที่	- แนะนำเกษตรกรให้ดูแลสวนกาแฟให้สะอาดอย่างสม่ำเสมอ เก็บเศษซากพืชออกไปทำลายทิ้งนอกแปลง

ชนิดพืช	ศัตรูพืช	สถานการณ์	การดำเนินงาน
มันสำปะหลัง	1. เพลี้ยแป้ง มันสำปะหลัง 2. โรแดงมันสำปะหลัง 3. โรคโคนเน่าหัวเน่า 4. โรคพุ่มแจ้ 5. โรคใบด่าง มันสำปะหลัง 6. หนอนกระทู้	พื้นที่ระบาด 4 จังหวัด (สกลนคร จันทบุรี ชลบุรี และ สระแก้ว) จำนวน 139 ไร่ การระบาดเพิ่มขึ้น 6 ไร่ พื้นที่ระบาด 8 จังหวัด (อุทัยธานี นครราชสีมา บุรีรัมย์ สกลนคร สุรินทร์ ชลบุรี ระยอง และกาญจนบุรี) จำนวน 16,440 ไร่ การระบาดลดลง 3 ไร่ พื้นที่ระบาด 3 จังหวัด (อุทัยธานี นครราชสีมา และ ชลบุรี) จำนวน 83 ไร่ การระบาดคงที่ พื้นที่ระบาด 4 จังหวัด (กาฬสินธุ์ สุรินทร์ จันทบุรี และชลบุรี) จำนวน 428 ไร่ การระบาดคงที่ พื้นที่ระบาด 30 จังหวัด (กำแพงเพชร ตาก พิจิตร นครสวรรค์ สุโขทัย อุทัยธานี กาฬสินธุ์ ขอนแก่น ชัยภูมิ นครราชสีมา บุรีรัมย์ มุกดาหาร ยโสธร ร้อยเอ็ด เลย ศรีสะเกษ สุรินทร์หนองคาย อุบลราชธานี ชัยนาท ลพบุรี จันทบุรี ฉะเชิงเทรา ชลบุรี ปราจีนบุรี ระยอง สระแก้ว กาญจนบุรี เพชรบุรี และราชบุรี) จำนวน 173,676 ไร่ การระบาดลดลง 4,471 ไร่ พื้นที่ระบาด 3 จังหวัด (อุบลราชธานี ชัยนาท และ กาญจนบุรี) จำนวน 552 ไร่ การระบาดลดลง 3,172 ไร่	- ให้ไถและพรวนดิน และใช้ท่อนพันธุ์ที่สะอาด ทำลาย ต้นมันสำปะหลังที่แสดงอาการของโรคใบด่าง - ให้หลีกเลี่ยงการปลูกมันสำปะหลังในช่วงฤดูแล้ง หรือ ฝนทิ้งช่วงเป็นระยะเวลานาน - ไม่ใช้ท่อนพันธุ์จากแหล่งที่พบการระบาดของโรค ทำลาย ต้นมันสำปะหลังที่แสดงอาการ - ขุดหรือถอนต้นที่เป็นโรคไปทำลายนอกแปลง หลีกเลี่ยง การขนย้ายท่อนพันธุ์จากแหล่งที่มีโรคไปสู่แหล่งที่ยังไม่เคย มีการระบาดและกำจัดวัชพืชที่แหล่งพักเชื้อ - ควรกรองแปลงปลูกเพื่อไม่ให้มีน้ำท่วมขัง ก่อนปลูกควรแช่ ท่อนพันธุ์ด้วยเมทาแลกซิล หรือฟอสฟิอิล-อะลูมิเนียม - ใช้วิธีเขตกรรม เช่น การไถตากดิน ช่วยกำจัดตัวหนอนและ ดักด้วในดิน การเก็บเศษซากพืชอาหาร เพื่อลดแหล่งอาหาร สามารถช่วยลดประชากรและการขยายพันธุ์ได้ ถ้าในระยะ หนอนขนาดเล็กและพบการระบาดน้อย พ่นด้วยสารชีวภัณฑ์ ดังนี้ เชื้อแบคทีเรีย บาซิลลัส ทูริงเยนซิส อัตรา 80 กรัม หรือ มล./น้ำ 20 ลิตร เชื้อไวรัส วคอีโอโพลีโคโนไวรัส หรือ เอ็นพีวี หนอนกระทู้หอม อัตรา 20-30 มล./น้ำ 20 ลิตร โดยพ่นทุก 7 วัน
ข้าวโพด เลี้ยงสัตว์	1. หนอนกระทู้ข้าวโพด ลายจุด (fall armyworm)	พื้นที่ระบาด 4 จังหวัด (เชียงใหม่ จันทบุรี สระแก้ว และยะลา) จำนวน 31 ไร่ การระบาดลดลง 1 ไร่	- ควบคุมการระบาดของหนอนกระทู้ข้าวโพดลายจุด (FAW) แนะนำเกษตรกรหมั่นสำรวจแปลงอย่างสม่ำเสมอ เก็บกลุ่มไข่ หรือตัวหนอนทำลายทิ้งนอกแปลง
สับปะรด	1. โรคเหี่ยว	พื้นที่ระบาด 3 จังหวัด (ตราด ระยอง และประจวบคีรีขันธ์) จำนวน 584 ไร่ การระบาดคงที่	- ทำความสะอาดแปลง การเตรียมดิน ควรตัดต้นและป็นตอเก่า สับปะรดทิ้งไว้ 2-3 เดือน พร้อมทั้งเก็บซากต้นสับปะรดทำลาย
อ้อย	1. หนอนกออ้อย 2. โรคใบขาว 3. โรคเส้ดำ 4. ตัวหนอนดียว	พื้นที่ระบาด 1 จังหวัด (นครราชสีมา) จำนวน 45 ไร่ การระบาดคงที่ พื้นที่ระบาด 2 จังหวัด (ขอนแก่น และนครราชสีมา) จำนวน 150 ไร่ การระบาดเพิ่มขึ้น 20 ไร่ พื้นที่ระบาด 1 จังหวัด (สระแก้ว) จำนวน 153 ไร่ การระบาดลดลง 25 ไร่ พื้นที่ระบาด 1 จังหวัด (อุทัยธานี) จำนวน 200 ไร่ การระบาดคงที่	- หนอนกออ้อย ควรให้น้ำเพื่อให้อ้อยแตกหน่อชดเชย ปล่อยแตนเบียนไข่ไตรโคแกรมมา อัตรา 30,000 ตัว/ไร่/ครั้ง ปล่อยติดต่อกัน 2-3 ครั้ง ปล่อยแมลงหางหนีบ อัตรา 500 ตัว/ไร่ - ใช้ส่วนขยายพันธุ์ที่ปราศจากโรค เช่น ต้นจากการเพาะเลี้ยง เนื้อเยื่อ หรือท่อนพันธุ์จากแหล่งปลูกที่ไม่มีการเกิดโรคใบขาว หมั่นตรวจกำจัดวัชพืชในแปลงและรอบแปลงปลูก เพื่อลด แหล่งสะสมของเชื้อสาเหตุโรคและแมลงพาหะ เมื่อพบ การระบาดของโรครุนแรงควรไถทำลายต่ออ้อย - เมื่อพบกออ้อยเริ่มแสดงอาการเส้ดำ ควรตัดเส้ดำออก ขณะเริ่มปรากฏอาการ ก่อนที่เชื้อหุ้มเส้ดำจะหลุดออก นำไปใส่ถุงไปทำลายนอกแปลงปลูก - ในแหล่งที่พบการระบาด หลังวางท่อนพันธุ์ควรมีการฉีดพ่นด้วย สารแขวนลอยของเชื้อราเขียว จีกลอบ จะสามารถป้องกัน ตัวหนอนได้ประมาณ 1 ปี

ชนิดพืช	ศัตรูพืช	สถานการณ์	การดำเนินงาน
ทุเรียน	1. เพลี้ยไฟ	พื้นที่ระบาด 8 จังหวัด (จันทบุรี ระยอง กระบี่ ชุมพร นครศรีธรรมราช พังงา ยะลา และสุราษฎร์ธานี) จำนวน 1,082 ไร่ การระบาดเพิ่มขึ้น 4 ไร่	- เมื่อพบเพลี้ยไฟระบาดรุนแรงให้ใช้สารกำจัดแมลง ได้แก่ อิมิดาโคลพริด พิโพรนิล หรือคาร์โบซัลแฟน เลือกใช้สารผสมน้ำ 20 ลิตร
	2. เพลี้ยไก่แจ้	พื้นที่ระบาด 10 จังหวัด (จันทบุรี ตราด ระยอง กระบี่ ชุมพร นครศรีธรรมราช ยะลา สงขลา สตูล และสุราษฎร์ธานี) จำนวน 422 ไร่ การระบาดลดลง 14 ไร่	- เมื่อพบเพลี้ยไก่แจ้ระบาดรุนแรงให้ใช้สารกำจัดแมลง ได้แก่ ไทอามีทอกแซม/แลมบ์ดา-ไซฮาโลทริน ไทอามีทอกแซม อิมิดาโคลพริด หรือไดโนทีฟูแรน โดยเลือกใช้สารผสมน้ำ 20 ลิตร พันทุก 7-10 วัน ในช่วงระยะแตกใบอ่อน
	3. เพลี้ยแป้ง	พื้นที่ระบาด 8 จังหวัด (จันทบุรี ตราด ระยอง กระบี่ ชุมพร นครศรีธรรมราช ยะลา และสุราษฎร์ธานี) จำนวน 246 ไร่ การระบาดลดลง 1 ไร่	- เมื่อพบระบาดเพลี้ยแป้งเพียงเล็กน้อยให้ตัดหรือเด็ด ส่วนที่ถูกทำลายไปทิ้งนอกแปลง สารฆ่าแมลงที่ได้ผลในการควบคุมเพลี้ยแป้ง คือ คาร์บาริล อัตรา 50 กรัม/น้ำ 20 ลิตร โดยพ่นสารเฉพาะต้นที่พบเพลี้ยแป้งทำลาย
	4. ไรแดง	พื้นที่ระบาด 8 จังหวัด (จันทบุรี ตราด ระยอง กระบี่ ชุมพร นครศรีธรรมราช ยะลา และสุราษฎร์ธานี) จำนวน 809 ไร่ การระบาดลดลง 14 ไร่	- เมื่อพบไรแดงทุเรียนหรือไรแดงแอฟริกันระบาดรุนแรงให้ใช้สารกำจัดแมลง ได้แก่ โพรพาร์โกด์ อัตรา 30 กรัม อะมิทราซ อัตรา 30 มล. หรือเฮกซีไทอะซอกซีอตรา 40 มล. โดยเลือกใช้สารผสมน้ำ 20 ลิตร พันทุก 7-10 วัน
	5. โรครากเน่าโคนเน่า	พื้นที่ระบาด 17 จังหวัด (เลย จันทบุรี ตราด ระยอง ประจวบคีรีขันธ์ กระบี่ ชุมพร ตรัง นครศรีธรรมราช นราธิวาส ปัตตานี พังงา พัทลุง ภูเก็ต ยะลา สงขลา และสุราษฎร์ธานี) จำนวน 4,075 ไร่ การระบาดลดลง 57 ไร่	- โรครากเน่าโคนเน่า แนะนำให้ใช้เชื้อราไตรโคเดอร์มา - เมื่อพบการระบาดของโรคใบติดหรือใบไหม้มากควรพ่นสารป้องกันกำจัดโรคพืช เช่น เฮกซะโคนาโซล อัตรา 20 กรัม คอปเปอร์ออกซีคลอไรด์ อัตรา 30-50 กรัม เป็นต้น เลือกใช้สารชนิดใดชนิดหนึ่งพันทุก 7-10 วัน โดยพ่นที่ใบให้ทั่วทั้งต้น
	6. โรคใบติดหรือใบไหม้	พื้นที่ระบาด 7 จังหวัด (จันทบุรี ตราด กระบี่ ชุมพร นราธิวาส ยะลา และสงขลา) จำนวน 277 ไร่ การระบาดเพิ่มขึ้น 5 ไร่	- เมื่อเริ่มพบอาการของโรคใบจุดสาหร่ายให้ตัดใบ หรือส่วนที่เป็นโรคนำไปทำลาย หากโรคยังคงระบาดพ่นด้วยสารป้องกันกำจัดโรคพืช
	7. โรคใบจุดสาหร่าย	พื้นที่ระบาด 7 จังหวัด (จันทบุรี ตราด กระบี่ ชุมพร ยะลา สงขลา และสุราษฎร์ธานี) จำนวน 734 ไร่ การระบาดเพิ่มขึ้น 6 ไร่	- หากพบเพลี้ยหอยเกล็ดในปริมาณน้อยบนใบใช้น้ำผสมไวต์ออยล์ อัตรา 20 มล./น้ำ 20 ลิตร พ่นให้ทั่วเมื่อระบาดรุนแรงให้ใช้สารกำจัดแมลงพ่นเฉพาะต้นที่พบ
	8. เพลี้ยหอยเกล็ด	พื้นที่ระบาด 8 จังหวัด (จันทบุรี ตราด กระบี่ ชุมพร นครศรีธรรมราช นราธิวาส ยะลา และสงขลา) จำนวน 292 ไร่ การระบาดคงที่	- เมื่อพบการเข้าทำลายของเพลี้ยจักจั่นฝอยระบาดรุนแรงให้ใช้สารกำจัดแมลง เช่น คาร์โบซัลแฟน อัตรา 50 มล. หรือไซเพอร์เมทริน/ไพฟาโลน อัตรา 40 มล. เป็นต้น โดยเลือกใช้สารชนิดใดชนิดหนึ่งผสมน้ำ 20 ลิตร พันทุก 7-10 วัน
	9. เพลี้ยจักจั่นฝอย	พื้นที่ระบาด 8 จังหวัด (จันทบุรี ตราด ระยอง กระบี่ ชุมพร นครศรีธรรมราช สงขลา และสุราษฎร์ธานี) จำนวน 1,079 ไร่ การระบาดลดลง 18 ไร่	- เมื่อพบคราบราสีด้า พ่นด้วยน้ำเปล่าล้างคราบราสีด้า และสารเหนียวที่แมลงปากดูดขับถ่ายไว้ เพื่อลดปริมาณเชื้อสาเหตุโรค และกำจัดวัชพืชในแปลง
	10. โรคราดำ	พื้นที่ระบาด 6 จังหวัด (จันทบุรี กระบี่ ชุมพร ยะลา นครศรีธรรมราช และสุราษฎร์ธานี) จำนวน 123 ไร่ การระบาดลดลง 3 ไร่	- ในฤดูฝนหมั่นสำรวจแปลงปลูกอย่างสม่ำเสมอ หากพบอาการของโรคราที่กิ่งให้ตัดและนำไปทำลายนอกแปลง และใช้สารป้องกันกำจัดโรคพืช คอปเปอร์ออกซีคลอไรด์ ผสมน้ำอื่นๆ ทาบริเวณแผลที่ตัด
	11. โรคราสีชมพู	พื้นที่ระบาด 5 จังหวัด (จันทบุรี ตราด กระบี่ ชุมพร และสุราษฎร์ธานี) จำนวน 146 ไร่ การระบาดคงที่	- ห่อผลเพื่อป้องกันหนอนเจาะด้วยถุงพลาสติกสีขาวขุ่น เจาะรูที่บริเวณขอบล่างเพื่อให้หยดน้ำระบายออก และกำจัดด้วยวิธีผสมผสาน โดยการพ่นสารฆ่าแมลง แลมบ์ดา-ไซฮาโลทริน หรือ คาร์บาริล
	12. หนอนเจาะผล	พื้นที่ระบาด 4 จังหวัด (ชุมพร ภูเก็ต สงขลา และสุราษฎร์ธานี) จำนวน 45 ไร่ การระบาดลดลง 21 ไร่	
	13. หนอนเจาะเมล็ด	พื้นที่ระบาด 4 จังหวัด (ภูเก็ต ยะลา สงขลา และสตูล) จำนวน 124 ไร่ การระบาดเพิ่มขึ้น 7 ไร่	
เงาะ	1. เพลี้ยแป้ง	พื้นที่ระบาด 2 จังหวัด (เชียงใหม่ และจันทบุรี) จำนวน 10 ไร่ การระบาดคงที่	- ตัดแต่งกิ่งเงาะ จากนั้นให้ใช้เศษผ้าชุบน้ำมันเครื่อง ผูกอบโคนต้น เพื่อป้องกันมดและเพลี้ยแป้ง

ชนิดพืช	ศัตรูพืช	สถานการณ์	การดำเนินงาน
	2. โรคใบจุดสาหร่าย 3. หนอนคืบกินใบ 4. โรคราแป้ง	พื้นที่ระบาด 4 จังหวัด (เชียงราย จันทบุรี นครศรีธรรมราช และนราธิวาส) จำนวน 163 ไร่ การระบาดเพิ่มขึ้น 10 ไร่ พื้นที่ระบาด 1 จังหวัด (จันทบุรี) จำนวน 13 ไร่ การระบาดลดลง 1 ไร่ พื้นที่ระบาด 3 จังหวัด (เชียงใหม่ ขอนแก่น และจันทบุรี) จำนวน 17 ไร่ การระบาดเพิ่มขึ้น 11 ไร่	- ตัดส่วนที่พบโรคใบจุดสาหร่ายเก็บไปเผาทำลาย และตัดแต่งทรงพุ่มให้โปร่ง แนะนำให้ใช้สารเคมีคอปเปอร์ออกซีคลอไรด์ - หมั่นสำรวจและสังเกตการเข้าทำลายของหนอนคืบกินใบ ในระยะที่ต้นเงาะแตกใบอ่อนถ้าพบหนอนคืบกินใบ ให้เกษตรกรพ่นด้วยสารฆ่าแมลง คาร์บาริล อัตรา 60 กรัม/น้ำ 20 ลิตร - โรคราแป้ง ให้เก็บผลที่เป็นโรค ใบแห้ง กิ่งแห้งที่ร่วงหล่นนำไปเผาทำลายนอกแปลง ในแตกช่วงใบอ่อนและเริ่มติดผล
มังคุด	1. เพลี้ยไฟ 2. หนอนกินใบ 3. หนอนขอนใบ 4. โรคใบจุด 5. โรคแอนแทรกโนส 6. โรคใบจุดสาหร่าย	พื้นที่ระบาด 6 จังหวัด (จันทบุรี ตราด ระยอง กระบี่ ชุมพร และนราธิวาส) จำนวน 255 ไร่ การระบาดเพิ่มขึ้น 4 ไร่ พื้นที่ระบาด 5 จังหวัด (จันทบุรี ระยอง กระบี่ ชุมพร และนครศรีธรรมราช) จำนวน 283 ไร่ การระบาดเพิ่มขึ้น 22 ไร่ พื้นที่ระบาด 3 จังหวัด (จันทบุรี ระยอง และชุมพร) จำนวน 206 ไร่ การระบาดเพิ่มขึ้น 15 ไร่ พื้นที่ระบาด 3 จังหวัด (จันทบุรี ระยอง และชุมพร) จำนวน 102 ไร่ การระบาดเพิ่มขึ้น 3 ไร่ พื้นที่ระบาด 1 จังหวัด (ชุมพร) จำนวน 79 ไร่ การระบาดเพิ่มขึ้น 15 ไร่ พื้นที่ระบาด 4 จังหวัด (จันทบุรี ชุมพร ตรัง และนราธิวาส) จำนวน 288 ไร่ การระบาดเพิ่มขึ้น 20 ไร่	- การป้องกันกำจัดเพลี้ยไฟในมังคุดในช่วงฤดูแล้งขณะที่มังคุดอยู่ในระยะออกดอก ติดผลอ่อน การพ่นสารเคมีป้องกันกำจัดศัตรูพืชควรพ่น 3 ครั้ง - เมื่อพบใบอ่อนมังคุด ถูกทำลายเกิน 20% ให้พ่นด้วยสารเคมีป้องกันกำจัดศัตรูพืช คาร์บาริล อัตรา 60 กรัม/น้ำ 20 ลิตร พ่น 2 ครั้ง ห่างกัน 5 วัน - เมื่อพบหนอนกัดกินใบอ่อนเข้าทำลายของยอด ให้พ่นด้วยสารฆ่าแมลงคาร์บาริล อัตรา 60 กรัม/น้ำ 20 ลิตร เมื่อพบการระบาดในระยะแตกใบอ่อน ให้พ่น 2 ครั้ง ห่างกัน 10 วัน - พ่นสารเคมีป้องกันกำจัดโรคใบจุด ในช่วงที่มังคุดแตกใบอ่อน เช่น คอปเปอร์ออกซีคลอไรด์ 30-80 กรัม หรือคาร์เบนดาซิม อัตรา 10-20 กรัม โดยเลือกใช้สารชนิดใดชนิดหนึ่งผสมน้ำ 20 ลิตร - พ่นสารเคมีป้องกันกำจัดโรคแอนแทรกโนส เช่น คาร์เบนดาซิม อัตรา 10-20 กรัม หรือไอโพรไดโอน 20-30 กรัม โดยเลือกใช้สารชนิดใดชนิดหนึ่งผสมน้ำ 20 ลิตร - เมื่อพบการระบาดของโรคใบจุดสาหร่ายพ่นด้วยสารป้องกันกำจัดโรคพืช เช่น คอปเปอร์ออกซีคลอไรด์ อัตรา 50 กรัม/น้ำ 20 ลิตร ให้ทั่วต้น
ลำไย	1. เพลี้ยแป้ง 2. โรคราดำ 3. โรคพุ่มไม้กวาด 4. หนอนคืบกินใบ	พื้นที่ระบาด 3 จังหวัด (เชียงใหม่ จันทบุรี และสมุทรสาคร) จำนวน 43 ไร่ การระบาดเพิ่มขึ้น 3 ไร่ พื้นที่ระบาด 3 จังหวัด (เชียงใหม่ พะเยา และจันทบุรี) จำนวน 194 ไร่ การระบาดคงที่ พื้นที่ระบาด 1 จังหวัด (จันทบุรี) จำนวน 76 ไร่ การระบาดลดลง 1 ไร่ พื้นที่ระบาด 2 จังหวัด (น่าน และจันทบุรี) จำนวน 21 ไร่ การระบาดคงที่	- หากพบว่า เพลี้ยแป้งเริ่มระบาดในสวนลำไย ควรพ่นด้วยสารเคมีป้องกันกำจัด ได้แก่ มาลาไทออน อัตรา 30 มล./น้ำ 20 ลิตร หรือไพริทรอยด์ พ่นให้ทั่ว 2-3 ครั้ง ห่างกัน 10 วัน - พ่นสารเคมี เช่น คาร์บาริล 85% WP อัตรา 40 กรัม/น้ำ 20 ลิตร อาจพ่นควบคู่กับสารป้องกันกำจัดเชื้อรา ได้แก่ คอปเปอร์ออกซีคลอไรด์ อัตรา 40-50 กรัม หรือเบตาไซฟลูทรีน อัตรา 40-50 กรัม - หมั่นสำรวจแปลงปลูกพืช หากพบกิ่งที่เป็นโรคพุ่มไม้กวาด ให้ตัดกิ่งที่เป็นโรคนำมาเผาทำลายนอกแปลง - เขย่ากิ่งให้หนอนร่วงหล่นแล้วเก็บรวบรวมไปทำลายหรือนำไปเป็นอาหารสัตว์เลี้ยง และเก็บรวบรวมดักแต่ไปทำลาย หากระบาดมาก ควรพ่นด้วยสารเคมีป้องกันกำจัด เช่น คาร์บาริล อัตรา 45-60 กรัม หรือแลมปีดาไซฮาโลทริน อัตรา 12 มล. เลือกใช้ชนิดใดชนิดหนึ่งผสมน้ำ 20 ลิตร

7. สถานการณ์โรคระบาดสัตว์

โรคพิษสุนัขบ้า (ข้อมูล ณ วันที่ 21 พ.ค. 67)

สถานการณ์โรคพิษสุนัขบ้าในสัตว์ระหว่างวันที่ 1 ตุลาคม 2566 - 21 พฤษภาคม 2567 มีรายงานพบโรคทั้งหมด 29 จังหวัด ปัจจุบันยังคงประกาศเขตโรคระบาดสัตว์ 172 จุด ในพื้นที่ 29 จังหวัด ได้แก่ จังหวัดลพบุรี จันทบุรี สระแก้ว ปราจีนบุรี ชลบุรี ฉะเชิงเทรา ระยอง สมุทรปราการ นครนายก อำนาจเจริญ ชัยภูมิ บุรีรัมย์ สุรินทร์ อุบลราชธานี ศรีสะเกษ ยโสธร นครราชสีมา มหาสารคาม นครพนม กาฬสินธุ์ มุกดาหาร ตาก อุตรดิตถ์ พิจิตร สมุทรสงคราม นครศรีธรรมราช พัทลุง และจังหวัดสงขลา ซึ่งขณะนี้กรมปศุสัตว์ได้เร่งรัดควบคุมโรคทุกจุดเกิดโรค โดยฉีดวัคซีนรอบจุดเกิดโรค (ring vaccination) ร่วมในการเฝ้าระวัง ป้องกัน และควบคุมโรคได้