



รายงานสถานการณ์ภัยพิบัติด้านการเกษตร  
วันที่ 26 กรกฎาคม 2567 (เวลา 15.00 น.)

## 1. สภาพอากาศ

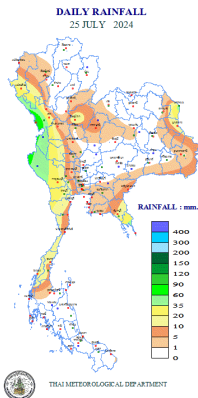
### 1.1 พยากรณ์อากาศประจำวัน 12.00 น.

บริเวณด้านตะวันตกของภาคเหนือ และภาคกลางมีฝนตกหนักมากบางพื้นที่ ส่วนภาคตะวันออกเฉียงเหนือ ด้านตะวันออก และภาคตะวันออกมีฝนตกหนักบางแห่ง ขอให้ประชาชนในบริเวณดังกล่าวระวังอันตรายจากฝนตกหนักถึงหนักมากและฝนที่ตกสะสม ซึ่งอาจทำให้เกิดน้ำท่วมฉับพลันและน้ำป่าไหลหลาก โดยเฉพาะพื้นที่ลาดเชิงเขาใกล้ทางน้ำไหลผ่านและพื้นที่ลุ่ม ทั้งนี้เนื่องจากมรสุมตะวันตกเฉียงใต้กำลังปานกลางพัดปกคลุมทะเลอันดามัน ประเทศไทย และอ่าวไทย

สำหรับบริเวณทะเลอันดามันตอนบนและอ่าวไทยตอนบน ทะเลมีคลื่นสูงประมาณ 2 เมตร ส่วนทะเลอันดามันตอนล่าง และอ่าวไทยตอนล่าง มีคลื่นสูง 1-2 เมตร บริเวณที่มีฝนฟ้าคะนองคลื่นสูงมากกว่า 2 เมตร ขอให้ชาวเรือในบริเวณดังกล่าวเดินเรือด้วยความระมัดระวังและหลีกเลี่ยงการเดินเรือในบริเวณที่มีฝนฟ้าคะนอง

อนึ่ง พายุโซนร้อน “แคมี” ปกคลุมบริเวณมณฑลฝูเจี้ยน ประเทศจีน คาดว่าจะอ่อนกำลังลงเป็นพายุดีเปรสชัน และหย่อมความกดอากาศต่ำกำลังแรงตามลำดับในระยะต่อไป โดยพายุนี้ไม่ส่งผลกระทบต่อลักษณะอากาศของประเทศไทย ขอให้ผู้ที่เดินทางไปบริเวณดังกล่าวตรวจสอบสภาพอากาศก่อนออกเดินทางไว้ด้วย

### 1.2 ปริมาณน้ำฝน เวลา 07.00 น. วันที่ 25 ก.ค. 67 ถึง เวลา 07.00 น. วันที่ 26 ก.ค. 67



| ที่ | อำเภอ       | จังหวัด   | ปริมาณฝน (มม.) | ความรุนแรง  |
|-----|-------------|-----------|----------------|-------------|
| 1   | อ.แม่สอด    | ตาก       | 111.1          | ฝนตกหนักมาก |
| 2   | อ.คลองใหญ่  | ตราด      | 61.8           | ฝนตกหนัก    |
| 3   | อ.ทองผาภูมิ | กาญจนบุรี | 54.4           | ฝนตกหนัก    |
| 4   | อ.เมือง     | นครพนม    | 45.4           | ฝนตกหนัก    |
| 5   | อ.เมือง     | กาญจนบุรี | 25.3           | ฝนตกปานกลาง |

ฝนตกหนักมาก (>90 มม.) ฝนตกหนัก (35.1-90 มม.) ฝนตกปานกลาง (10.1-35.0 มม.) ฝนตกเล็กน้อย (0.1-10.0 มม.) ไม่มีฝน (0 มม.)  
ข้อมูลจาก กรมอุตุนิยมวิทยา

## 2. สถานการณ์น้ำ (ข้อมูล ณ วันที่ 26 ก.ค. 67)

### 2.1 สภาพน้ำในอ่างเก็บน้ำ

สภาพน้ำในอ่างเก็บน้ำขนาดใหญ่และขนาดกลาง ปริมาณน้ำในอ่างฯ 39,797 ล้าน ลบ.ม. คิดเป็นร้อยละ 52 (ปริมาณน้ำใช้การได้ 15,855 ล้าน ลบ.ม. คิดเป็นร้อยละ 30) ปริมาณน้ำในอ่างฯ เทียบกับปี 2566 (38,617 ล้าน ลบ.ม. คิดเป็นร้อยละ 51) น้อยกว่าปี 2566 จำนวน 1,180 ล้าน ลบ.ม. ปริมาณน้ำไหลลงอ่าง 474.67 ล้าน ลบ.ม. ปริมาณน้ำระบาย 122.53 ล้าน ลบ.ม. สามารถรับน้ำได้อีก 36,540 ล้าน ลบ.ม.

สภาพน้ำในอ่างเก็บน้ำขนาดใหญ่ ปริมาณน้ำในอ่างฯ 37,009 ล้าน ลบ.ม. คิดเป็นร้อยละ 52 (ปริมาณน้ำใช้การได้ 13,470 ล้าน ลบ.ม. คิดเป็นร้อยละ 28) ปริมาณน้ำในอ่างฯ เทียบกับปี 2566 (36,001 ล้าน ลบ.ม. คิดเป็นร้อยละ 51) น้อยกว่าปี 2566 จำนวน 1,007 ล้าน ลบ.ม. ปริมาณน้ำไหลลงอ่างฯ จำนวน 441.50 ล้าน ลบ.ม. ปริมาณน้ำระบายจำนวน 90.24 ล้าน ลบ.ม. สามารถรับน้ำได้อีก 33,918 ล้าน ลบ.ม.

| ภาค      | ขนาดใหญ่        |                      |           |          |        |             | ขนาดกลาง        |                      |           |          |        |             | รวม             |                      |           |          |        |             | รับได้อีก |
|----------|-----------------|----------------------|-----------|----------|--------|-------------|-----------------|----------------------|-----------|----------|--------|-------------|-----------------|----------------------|-----------|----------|--------|-------------|-----------|
|          | จำนวน<br>(แห่ง) | ความจุ<br>ที่<br>รณ. | ปริมาณน้ำ |          |        |             | จำนวน<br>(แห่ง) | ความจุ<br>ที่<br>รณ. | ปริมาณน้ำ |          |        |             | จำนวน<br>(แห่ง) | ความจุ<br>ที่<br>รณ. | ปริมาณน้ำ |          |        |             |           |
|          |                 |                      | ในอ่างฯ   | %<br>รณ. | ใช้การ | %<br>ใช้การ |                 |                      | ในอ่างฯ   | %<br>รณ. | ใช้การ | %<br>ใช้การ |                 |                      | ในอ่างฯ   | %<br>รณ. | ใช้การ | %<br>ใช้การ |           |
| เหนือ    | 8               | 24,825               | 10,062    | 41       | 3,317  | 18          | 80              | 1,083                | 606       | 56       | 516    | 52          | 88              | 25,908               | 10,668    | 41       | 3,833  | 20          | 15,240    |
| ตอน      | 12              | 8,368                | 3,687     | 44       | 2,034  | 30          | 226             | 2,061                | 1,194     | 58       | 1,027  | 54          | 238             | 10,429               | 4,881     | 47       | 3,061  | 36          | 5,549     |
| กลาง     | 3               | 1,419                | 295       | 21       | 235    | 17          | 27              | 419                  | 157       | 38       | 133    | 34          | 30              | 1,838                | 452       | 25       | 368    | 21          | 1,385     |
| ตะวันตก  | 2               | 26,605               | 17,635    | 66       | 4,358  | 33          | 8               | 164                  | 46        | 28       | 35     | 23          | 10              | 26,769               | 17,681    | 66       | 4,393  | 33          | 9,088     |
| ตะวันออก | 6               | 1,515                | 631       | 42       | 537    | 38          | 52              | 1,006                | 531       | 53       | 474    | 50          | 58              | 2,520                | 1,162     | 46       | 1,011  | 43          | 1,358     |
| ใต้      | 4               | 8,194                | 4,699     | 57       | 2,988  | 46          | 42              | 679                  | 254       | 37       | 201    | 32          | 46              | 8,874                | 4,953     | 56       | 3,189  | 45          | 3,921     |
| รวม      | 35              | 70,926               | 37,009    | 52       | 13,470 | 28          | 435             | 5,411                | 2,788     | 52       | 2,385  | 48          | 470             | 76,337               | 39,797    | 52       | 15,855 | 30          | 36,540    |

(หน่วย : ล้าน ลบ.ม.)

อ่างเก็บน้ำภูมิพล สิริภิกขิตี แคว้นน้อยฯ และป่าสักชลสิทธิ์ รวม 4 อ่างฯ มีปริมาณน้ำในอ่างฯ 9,795 ล้าน ลบ.ม. คิดเป็นร้อยละ 39 (ปริมาณน้ำใช้การได้ 3,099 ล้าน ลบ.ม. คิดเป็นร้อยละ 17) ปริมาณน้ำไหลลงอ่างฯ 75.87 ล้าน ลบ.ม. ปริมาณน้ำระบาย 22.06 ล้าน ลบ.ม. สามารถรับน้ำได้อีก 15,076 ล้าน ลบ.ม.

| อ่างเก็บน้ำ        | ปริมาณน้ำในอ่างฯ |               | ปริมาณน้ำใช้การได้ |             | ปริมาณน้ำไหลลงอ่างฯ |          | ปริมาณน้ำระบาย |          | ปริมาณน้ำรับ<br>ได้อีก |
|--------------------|------------------|---------------|--------------------|-------------|---------------------|----------|----------------|----------|------------------------|
|                    | ปริมาณน้ำ        | % ความจุอ่างฯ | ปริมาณน้ำ          | % น้ำใช้การ | วันนี้              | เมื่อวาน | วันนี้         | เมื่อวาน |                        |
| ภูมิพล             | 5,131            | 38            | 1,331              | 14          | 20.05               | 10.94    | 8.00           | 12.00    | 8,331                  |
| สิริภิกขิตี        | 4,303            | 45            | 1,453              | 22          | 30.78               | 35.77    | 8.01           | 8.00     | 5,207                  |
| ภูมิพล+สิริภิกขิตี | 9,434            | 41            | 2,784              | 17          | 50.83               | 46.71    | 16.01          | 20.00    | 13,538                 |
| แคว้นน้อยฯ         | 224              | 24            | 181                | 20          | 11.05               | 11.85    | 4.32           | 4.32     | 715                    |
| ป่าสักชลสิทธิ์     | 138              | 14            | 135                | 14          | 13.99               | 10.51    | 1.73           | 0.87     | 822                    |
| รวมทั้งหมด         | 9,795            | 39            | 3,099              | 17          | 75.87               | 69.07    | 22.06          | 25.19    | 15,076                 |

(หน่วย : ล้าน ลบ.ม.)

อ่างเก็บน้ำขนาดใหญ่ที่มีปริมาณน้ำใช้การอยู่ในเกณฑ์ น้อยกว่าหรือเท่ากับร้อยละ 30 ของปริมาณน้ำใช้การ จำนวน 14 อ่างฯ ได้แก่ อ่างฯ ภูมิพล (14%) อ่างฯ สิริภิกขิตี (22%) อ่างฯ แคว้นน้อยฯ บำรุงแดน (20%) อ่างฯ แม่มอก (17%) อ่างฯ น้ำพุ (19%) อ่างฯ จุฬารามณ์ (21%) อ่างฯ อุบลรัตน์ (19%) อ่างฯ ลำตะคอง (21%) อ่างฯ สิรินคร (24%) อ่างฯ ป่าสักชลสิทธิ์ (14%) อ่างฯ กระเสี้ยว (15%) อ่างฯ ศรีนครินทร์ (29%) อ่างฯ คลองสิียด (16%) และอ่างฯ ปราณบุรี (16%)

## 2.2 สภาพน้ำท่า

แม่น้ำปิง แม่น้ำยม แม่น้ำมูล แม่น้ำท่าตะเภา แม่น้ำตาปี แม่น้ำโก-ลก ปริมาณน้ำอยู่ในเกณฑ์น้อย

แม่น้ำน่าน แม่น้ำพระสทิง แม่น้ำบางปะกง ปริมาณน้ำอยู่ในเกณฑ์ปกติ

แม่น้ำเจ้าพระยา สถานี C.2 ปริมาณน้ำไหลผ่าน 1,075 ลบ.ม./วินาที (เมื่อวาน 1,135 ลบ.ม./วินาที) ระดับน้ำ +20.26 ม.รทก. ต่ำกว่าตลิ่ง 5.44 ม.

เขื่อนเจ้าพระยา สถานี C.13 ปริมาณน้ำไหล 799 ลบ.ม./วินาที (เมื่อวาน 800 ลบ.ม./วินาที) ระดับน้ำเหนือเขื่อน +15.94 ม.รทก. (เมื่อวาน +16.15 ม.รทก.) ระดับน้ำท้ายเขื่อน +10.01 ม.รทก. (เมื่อวาน +10.10 ม.รทก.)

รับน้ำเข้าระบบส่งน้ำทุ่งฝั่งตะวันออก รวม 176 ลบ.ม./วินาที (เมื่อวาน 180 ลบ.ม./วินาที) โดยผ่านคลองชัยนาทป่าสัก (ปตร.มโนรมย์) 129 ลบ.ม./วินาที คลองชัยนาท-อยุธยา (ปตร.มหาราช) 37 ลบ.ม./วินาที และคลองเล็กอื่น ๆ 10 ลบ.ม./วินาที

แม่น้ำป่าสัก เขื่อนพระรามหก 49 ลบ.ม./วินาที (เมื่อวาน 49 ลบ.ม./วินาที) รับน้ำเข้าคลองระพีพัฒน์ 60 ลบ.ม./วินาที (เมื่อวาน 60 ลบ.ม./วินาที) ผ่านคลองระพีพัฒน์แยกตก (ปตร.พระศรีศิลป์) 12 ลบ.ม./วินาที และผ่านคลองระพีพัฒน์แยกใต้ (ปตร.พระศรีเสาวภาค) 21 ลบ.ม./วินาที

รับน้ำเข้าระบบส่งน้ำทุ่งฝั่งตะวันตก รวม 337 ลบ.ม./วินาที (เมื่อวาน 340 ลบ.ม./วินาที) โดยผ่านคลองมะขามเฒ่าอุทุมพร (ปตร.มะขามเฒ่า-อุทุมพร) 21 ลบ.ม./วินาที คลองมะขามเฒ่ากระเสี้ยว (ปตร.มะขามเฒ่า-กระเสี้ยว) 10 ลบ.ม./วินาที แม่น้ำสุพรรณ (ปตร.พลเทพ) 160 ลบ.ม./วินาที แม่น้ำน้อย (ปตร.บรมธาตุ) 100 ลบ.ม./วินาที และคลองเล็กอื่น ๆ 46 ลบ.ม./วินาที

อ.บางไทร สถานี C.29A ปริมาณน้ำไหลผ่านเฉลี่ย 865 ลบ.ม./วินาที (เมื่อวาน 857 ลบ.ม./วินาที)

## 2.3 คุณภาพน้ำ

กรมชลประทาน ติดตามตรวจสอบและเฝ้าระวังคุณภาพน้ำ (ค่าความเค็ม) ในแม่น้ำเจ้าพระยา

| แม่น้ำ    | จุดเฝ้าระวัง                  | ค่าความเค็ม (กรัม/ลิตร) |            |            |            |            |            |            | เกณฑ์ | หมายเหตุ  |
|-----------|-------------------------------|-------------------------|------------|------------|------------|------------|------------|------------|-------|---|
|           |                               | 20 ก.ค. 67              | 21 ก.ค. 67 | 22 ก.ค. 67 | 23 ก.ค. 67 | 24 ก.ค. 67 | 25 ก.ค. 67 | 26 ก.ค. 67 |       |   |
| เจ้าพระยา | ปากคลองลำแสด จ.ปทุมธานี       | 0.15                    | 0.15       | 0.15       | 0.15       | 0.14       | 0.13       | 0.12       | ปกติ  | - เกณฑ์เฝ้าระวัง 0.25 กรัม/ลิตร<br>- เกณฑ์มาตรฐานในการผลิตน้ำประปา 0.50 กรัม/ลิตร<br>- เกณฑ์เฝ้าระวังเพื่อการเกษตร 2.00 กรัม/ลิตร |
| เจ้าพระยา | ท่าข้ามทพบุรี จ.นนทบุรี       | 0.22                    | 0.21       | 0.19       | 0.19       | 0.19       | 0.17       | 0.16       | ปกติ  |   |
| เจ้าพระยา | ท่าข้ามกรมชลประทานสามเสน กทม. | 0.24                    | 0.23       | 0.22       | 0.21       | 0.20       | 0.18       | 0.17       | ปกติ  |   |

ที่มา: ฝ่ายตะกอนและคุณภาพน้ำ ส่วนอุทกวิทยา สำนักบริหารจัดการน้ำและอุทกวิทยา

## 2.4 สถานการณ์น้ำโขง

| สถานี                    | ระดับตลิ่ง | ระดับน้ำ<br>26 ก.ค. 67 | + สูงกว่าตลิ่ง<br>- ต่ำกว่าตลิ่ง |
|--------------------------|------------|------------------------|----------------------------------|
| อ.เชียงแสน จ.เชียงราย    | 12.80      | 3.87                   | -8.93                            |
| อ.เชียงคาน จ.เลย         | 16.00      | 8.76                   | -7.24                            |
| อ.เมือง จ.หนองคาย        | 12.20      | 5.38                   | -6.82                            |
| อ.เมือง จ.นครพนม         | 12.00      | 6.94                   | -5.06                            |
| อ.เมือง จ.มุกดาหาร       | 12.50      | 7.03                   | -5.47                            |
| อ.โขงเจียม จ.อุบลราชธานี | 14.50      | 8.88                   | -5.62                            |

หมายเหตุข้อมูลจาก [www.drw.go.th](http://www.drw.go.th)

## 3. การปฏิบัติการฝนหลวง

กรมฝนหลวงและการบินเกษตร เปิดปฏิบัติการฝนหลวง ประจำปี 2567 ตั้งแต่วันที่ 1 กุมภาพันธ์ 2567 จัดตั้งหน่วยปฏิบัติการฝนหลวง 16 หน่วย ครอบคลุมพื้นที่ 77 จังหวัดทั่วประเทศ เพื่อช่วยเหลือพื้นที่การเกษตร สร้างความชุ่มชื้นให้กับป่าไม้ เติมน้ำต้นทุนให้กับอ่างเก็บน้ำและเขื่อนต่างๆ ป้องกันการเกิดไฟป่าและบรรเทาปัญหาหมอกควัน ยับยั้งการเกิดพายุลูกเห็บ รวมทั้งสถานการณ์ PM 2.5

### สรุปผลการปฏิบัติการฝนหลวง ประจำวันที่ 25 กรกฎาคม 2567

- การกักการปฏิบัติการฝนหลวงเพื่อเติมน้ำต้นทุนให้เขื่อนกักเก็บน้ำ ไม่มีฝนตกในพื้นที่เป้าหมาย เนื่องจากหลังปฏิบัติการกลุ่มฐานเมฆมีสีเข้มขึ้น และไม่มีฝนตกในพื้นที่เป้าหมาย

### สรุปผลรวมปฏิบัติการตั้งแต่เริ่มตั้งหน่วยปฏิบัติการฝนหลวง (ตั้งแต่วันที่ 1 กุมภาพันธ์ - 25 กรกฎาคม 2567)

การปฏิบัติการฝนหลวง ขึ้นปฏิบัติการ จำนวน 2,833 เที่ยวบิน (4,260:77 ชั่วโมงบิน) ปริมาณการใช้น้ำฝนหลวง 133.025 ล้านลิตร และปฏิบัติการโดย Ground Base Generator (GBG) จำนวน 16 ครั้ง พลุซิลเวอร์ไอโอไดด์ จำนวน 1,181 นัด รายงานพื้นที่ฝนตก รวม 70 จังหวัด ได้แก่ จังหวัดกำแพงเพชร เชียงใหม่ เชียงราย ลำปาง ลำพูน พะเยา แพร่ น่าน พิจิตร แม่ฮ่องสอน ตาก เพชรบูรณ์ สุโขทัย นครสวรรค์ พิษณุโลก อุตรดิตถ์ อุทัยธานี กาฬสินธุ์ ขอนแก่น ชัยภูมิ ยโสธร ศรีสะเกษ บึงกาฬ บุรีรัมย์ นครราชสีมา หนองคาย สุรินทร์ ร้อยเอ็ด เลย มหาสารคาม มุกดาหาร สกลนคร นครพนม หนองบัวลำภู อำนาจเจริญ อุตรดิตถ์ อุบลราชธานี นครปฐม ราชบุรี ชลบุรี พระนครศรีอยุธยา ลพบุรี ฉะเชิงเทรา ระยอง จันทบุรี ตราด สระแก้ว สระบุรี สิงห์บุรี ปราจีนบุรี ประจวบคีรีขันธ์ เพชรบุรี ชัยนาท กาญจนบุรี สุพรรณบุรี อ่างทอง ชุมพร พังงา กระบี่ พัทลุง ตรัง นครศรีธรรมราช ปัตตานี ระนอง ยะลา สตูล นราธิวาส ภูเก็ต สงขลา และจังหวัดสุราษฎร์ธานี

## 4. การให้ความช่วยเหลือเฉพาะหน้า

- เตรียมเครื่องสูบน้ำเคลื่อนที่ เพื่อช่วยเหลือพื้นที่นาปี นาปรัง อุบลโกศ-บริโกศ พิษไร่ และอุทกภัย ในช่วงฤดูแล้ง ปี 2566/67 จำนวน 2,289 เครื่อง ได้ติดตั้งเครื่องสูบน้ำเพื่อช่วยเหลือตามพื้นที่ประจำสัปดาห์ วันที่ 8 - 22 กรกฎาคม 2567 งานระบายน้ำหลาก จำนวน 1 เครื่อง ในเขตจังหวัดนนทบุรี งานขาดแคลนน้ำ จำนวน 1 เครื่อง ในเขตจังหวัดเพชรบุรี

- เตรียมความพร้อมสนับสนุนรถยนต์บรรทุกน้ำ รวมทั้งหมด 503 คัน ประกอบด้วย ภาคเหนือ 93 คัน ภาคตะวันออกเฉียงเหนือ 77 คัน ภาคกลาง ภาคตะวันออก และภาคตะวันตก 147 คัน ภาคใต้ 30 คัน และศูนย์ปฏิบัติการเครื่องจักรกลและส่วนกลาง (นนทบุรี) 156 คัน

## 5. ผลกระทบด้านการเกษตร (ข้อมูล ณ วันที่ 26 ก.ค. 67)

### 5.1 ภัยแล้ง ช่วงภัย 13 มี.ค. 67 - ปัจจุบัน

**ด้านพืช** ได้รับความเสียหาย 14 จังหวัด ได้แก่ จังหวัดเชียงราย เชียงใหม่ อุทัยธานี ประจวบคีรีขันธ์ ราชบุรี เพชรบุรี ศรีสะเกษ กาญจนบุรี จันทบุรี ฉะเชิงเทรา ชุมพร นครศรีธรรมราช นราธิวาส และจังหวัดสุราษฎร์ธานี เกษตรกร 3,628 ราย รวมพื้นที่ 12,291 ไร่ แบ่งเป็น ข้าว 706 ไร่ พืชไร่และพืชผัก 4,525 ไร่ และ ไม้ผล ไม้ยืนต้น และอื่น ๆ 7,061 ไร่ คิดเป็นเงิน 38.48 ล้านบาท **ช่วยเหลือแล้ว** เกษตรกร 347 ราย (คิดเป็นร้อยละ 9.56 ของเกษตรกรที่ได้รับความเสียหาย) พื้นที่ 881 ไร่ วงเงิน 3.48 ล้านบาท (คิดเป็นร้อยละ 9.04 ของวงเงินช่วยเหลือ)

**ด้านประมง และด้านปศุสัตว์** ไม่ได้รับผลกระทบ

### 5.2 วาตภัย ช่วงภัย 13 ม.ค. 67 - ปัจจุบัน

**ด้านพืช** ได้รับความเสียหาย 26 จังหวัด ได้แก่ จังหวัดกำแพงเพชร เชียงราย เชียงใหม่ พิจิตร เพชรบูรณ์ น่าน ตาก พะเยา สุโขทัย ศรีสะเกษ เพชรบุรี นครสวรรค์ ลำพูน อุทัยธานี หนองคาย เลย กาญจนบุรี นครปฐม ปทุมธานี ฉะเชิงเทรา จันทบุรี ตรด ตรัง สตูล นราธิวาส และจังหวัดสุราษฎร์ธานี เกษตรกร 804 ราย รวมพื้นที่ 1,598 ไร่ แบ่งเป็น ข้าว 80 ไร่ พืชไร่และพืชผัก 904 ไร่ และ ไม้ผล ไม้ยืนต้น และอื่น ๆ 614 ไร่ คิดเป็นเงิน 4.38 ล้านบาท **ช่วยเหลือแล้ว** เกษตรกร 634 ราย (คิดเป็นร้อยละ 78.86 ของเกษตรกรที่ได้รับความเสียหาย) พื้นที่ 1,480 ไร่ วงเงิน 3.98 ล้านบาท (คิดเป็นร้อยละ 90.80 ของวงเงินช่วยเหลือ)

**ด้านประมง และด้านปศุสัตว์** ไม่ได้รับผลกระทบ

### 5.3 อุทกภัย ช่วงภัย 10 ก.ย. - 6 พ.ย. 66

**ด้านพืช** ได้รับความเสียหาย 52 จังหวัด ได้แก่ จังหวัดกำแพงเพชร เชียงราย เชียงใหม่ ตาก น่าน นครสวรรค์ พะเยา พิจิตร พิษณุโลก เพชรบูรณ์ แพร่ แม่ฮ่องสอน ลำปาง ลำพูน สุโขทัย อุตรดิตถ์ อุทัยธานี กาฬสินธุ์ ขอนแก่น ชัยภูมิ นครราชสีมา บุรีรัมย์ มุกดาหาร มหาสารคาม ยโสธร ร้อยเอ็ด เลย ศรีสะเกษ สกลนคร สุรินทร์ หนองบัวลำภู หนองคาย อุดรธานี อุบลราชธานี อำนาจเจริญ กรุงเทพมหานคร นครนายก ปทุมธานี ปราจีนบุรี พระนครศรีอยุธยา ลพบุรี สระบุรี กาญจนบุรี สุพรรณบุรี อ่างทอง จันทบุรี ระยอง ฉะเชิงเทรา ตรด สระแก้ว นครศรีธรรมราช และจังหวัดยะลา เกษตรกร 155,209 ราย พื้นที่ได้รับความเสียหาย 1,311,456 ไร่ แบ่งเป็น ข้าว 989,927 ไร่ พืชไร่และพืชผัก 318,811 ไร่ ไม้ผลไม้ยืนต้นและอื่น ๆ 2,718 ไร่ คิดเป็นเงิน 1,968.76 ล้านบาท **ช่วยเหลือเสร็จสิ้นแล้ว**

**ด้านประมง** ได้รับความเสียหาย 43 จังหวัด ได้แก่ จังหวัดกำแพงเพชร เชียงราย ตาก พิจิตร พิษณุโลก พะเยา เพชรบูรณ์ แพร่ นครสวรรค์ แม่ฮ่องสอน ลำปาง ลำพูน สุโขทัย อุตรดิตถ์ กาฬสินธุ์ ขอนแก่น ชัยภูมิ นครราชสีมา ร้อยเอ็ด มุกดาหาร มหาสารคาม ยโสธร สุรินทร์ เลย ศรีสะเกษ หนองคาย หนองบัวลำภู อุดรธานี อุบลราชธานี กรุงเทพมหานคร นครนายก ลพบุรี พระนครศรีอยุธยา สุพรรณบุรี สระแก้ว สระบุรี ปทุมธานี ปราจีนบุรี ตรด ฉะเชิงเทรา สมุทรปราการ ยะลา และจังหวัดสุราษฎร์ธานี เกษตรกร 8,424 ราย พื้นที่เพาะเลี้ยงสัตว์น้ำได้รับความเสียหาย (บ่อปลา/บ่อกุ้ง) 10,365 ไร่ กระชัง 2,316 ตร.ม. คิดเป็นเงิน 53.96 ล้านบาท **ช่วยเหลือเสร็จสิ้นแล้ว**

**ด้านปศุสัตว์** ได้รับความเสียหาย 13 จังหวัด ได้แก่ จังหวัดเชียงราย ตาก แม่ฮ่องสอน แพร่ เพชรบูรณ์ ลำพูน อุตรดิตถ์ สุโขทัย ขอนแก่น ชัยภูมิ อุบลราชธานี นราธิวาส และจังหวัดยะลา เกษตรกร 989 ราย สัตว์ตาย/สูญหายรวม 11,176 ตัว แบ่งเป็น โค 1,001 ตัว กระบือ 18 ตัว สุกร 12 ตัว แพะ/แกะ 287 ตัว และสัตว์ปีก 9,858 ตัว แปลงหญ้า 1,367 ไร่ คิดเป็นเงิน 34.02 ล้านบาท **ช่วยเหลือเสร็จสิ้นแล้ว**

### 5.4 ฝนทิ้งช่วง ช่วงภัย 22 พ.ค. 66 - 18 ก.ย. 66

**ด้านพืช** ได้รับความเสียหาย 13 จังหวัด ได้แก่ จังหวัดกำแพงเพชร นครสวรรค์ เพชรบูรณ์ พิจิตร พิษณุโลก อุตรดิตถ์ อุทัยธานี กาญจนบุรี นครราชสีมา บุรีรัมย์ ชัยนาท สระบุรี และจังหวัดฉะเชิงเทรา เกษตรกร 31,993 ราย พื้นที่ได้รับความเสียหาย 361,014 ไร่ แบ่งเป็น ข้าว 241,575 ไร่ พืชไร่และพืชผัก 119,346 ไร่ ไม้ผล ไม้ยืนต้นและอื่น ๆ 93 ไร่ คิดเป็นเงิน 560.40 ล้านบาท **ช่วยเหลือแล้ว** เกษตรกร 31,258 ราย (คิดเป็นร้อยละ 97.70 ของเกษตรกรที่ได้รับความเสียหาย) พื้นที่ 348,449 ไร่ วงเงิน 542.26 ล้านบาท (คิดเป็นร้อยละ 96.76 ของวงเงินช่วยเหลือ)

**ด้านประมง และด้านปศุสัตว์** ไม่ได้รับผลกระทบ

## 6. สถานการณ์ศัตรูพืชระบาด (ข้อมูล ณ วันที่ 17 ก.ค. 67)

| ชนิดพืช | ศัตรูพืช  | สถานการณ์  | การดำเนินงาน  |
|---------|---|--|---|
| ข้าว    | 1. โรคไหม้ข้าว<br>2. หนอนกระทู้กล้า<br>3. แมลงหรีข้าว<br>4. หนอนห่อใบข้าว | พื้นที่ระบาด 6 จังหวัด (บุรีรัมย์ มุกดาหาร สกลนคร สุรินทร์ กรุงเทพมหานคร และสงขลา)<br>จำนวน 120 ไร่ การระบาดเพิ่มขึ้น 110 ไร่<br>พื้นที่ระบาด 3 จังหวัด (นครราชสีมา สุรินทร์ และ อุบลราชธานี)<br>จำนวน 225 ไร่ การระบาดลดลง 1,125 ไร่<br>พื้นที่ระบาด 4 จังหวัด (สุโขทัย ชัยนาท อ่างทอง และพระนครศรีอยุธยา)<br>จำนวน 39,343 ไร่ การระบาดเพิ่มขึ้น 38,893 ไร่<br>พื้นที่ระบาด 3 จังหวัด (อ่างทอง ฉะเชิงเทรา และ ชลบุรี)<br>จำนวน 802 ไร่ การระบาดเพิ่มขึ้น 802 ไร่  | - ถ้าพบอาการของโรคไหม้ข้าวแนะนำให้ใช้ชีวภัณฑ์ ดังนี้ ฟันเชื้อบีเอส (บาซิลลัส ซับทีลีส) อัตราตามคำแนะนำในฉลาก ฟันเชื้อราไตรโคเดอร์มา อัตรา 1 กิโลกรัม/น้ำ 200 ลิตร<br>- กำจัดวัชพืชตามคันนาหรือบริเวณใกล้เคียงเพื่อทำลายแหล่งอาศัยของหนอนกระทู้กล้า ถ้ามีความจำเป็นในการใช้ สารเคมีควรสารฆ่าแมลง ได้แก่ มาลาไทออน อัตรา 20 มล. หรือเฟนิโตรไทออน อัตรา 30 มล. เลือกใช้สารชนิดใดชนิดหนึ่งผสมน้ำ 20 ลิตร ฟันเมื่อพบใบข้าวถูกทำลาย<br>- เมื่อพบแมลงหรีข้าวข้าวเป็นจำนวนมาก กรณีที่จำเป็นต้องใช้สารเคมี สามารถใช้สารป้องกันกำจัดแมลง ชนิดใดชนิดหนึ่งโดยใช้อัตราตามคำแนะนำในฉลาก<br>- เมื่อพบผีเสื้อหนอนห่อใบข้าว ใช้สารฆ่าแมลงประเภทดูดซึม เช่น ฟิโปรนิล อัตรา 30-50 มล. และคาร์โบซัลแฟน อัตรา 80-110 มล. โดยผสมน้ำฟัน 20 ลิตร  |
| มะพร้าว | 1. หนอนหัวดำ<br>2. แมลงดำหนาม<br>3. โรสี้ขามะพร้าว<br>4. ดั่งวงง          | พื้นที่ระบาด 28 จังหวัด (เพชรบูรณ์ ชัยภูมิ ศรีสะเกษ สุรินทร์ กรุงเทพมหานคร จันทบุรี ฉะเชิงเทรา ชลบุรี ตราด สมุทรปราการ สระแก้ว กาญจนบุรี นครปฐม ประจวบคีรีขันธ์ เพชรบุรี ราชบุรี สมุทรสงคราม สมุทรสาคร กระบี่ ชุมพร นครศรีธรรมราช นราธิวาส ปัตตานี พังงา ภูเก็ต สงขลา สตูล และสุราษฎร์ธานี)<br>จำนวน 44,189 ไร่ การระบาดลดลง 446 ไร่<br>พื้นที่ระบาด 25 จังหวัด (ชัยภูมิ บุรีรัมย์ จันทบุรี กรุงเทพมหานคร ฉะเชิงเทรา ชลบุรี ตราด ระยอง สมุทรปราการ สระแก้ว ประจวบคีรีขันธ์ เพชรบุรี สมุทรสงคราม สมุทรสาคร กระบี่ ชุมพร ตรัง นครศรีธรรมราช ปัตตานี พังงา ภูเก็ต ยะลา สงขลา สตูล และสุราษฎร์ธานี)<br>จำนวน 13,254 ไร่ การระบาดลดลง 179 ไร่<br>พื้นที่ระบาด 12 จังหวัด (ชัยภูมิ บุรีรัมย์ จันทบุรี กรุงเทพมหานคร ฉะเชิงเทรา ตราด สมุทรปราการ สระแก้ว นครปฐม เพชรบุรี สมุทรสาคร และชุมพร)<br>จำนวน 451 ไร่ การระบาดลดลง 4 ไร่<br>พื้นที่ระบาด 13 จังหวัด (กรุงเทพมหานคร จันทบุรี ฉะเชิงเทรา ชลบุรี ตราด สมุทรปราการ เพชรบุรี ประจวบคีรีขันธ์ สมุทรสงคราม กระบี่ พังงา นครศรีธรรมราช และสุราษฎร์ธานี)<br>จำนวน 960 ไร่ การระบาดเพิ่มขึ้น 11 ไร่ | - ปลอ่ยแตนเบียนบราคอนกำจัดหนอนหัวดำ อัตราไร่ละ 200 ตัว โดยปลอ่ย 12 ครั้ง ห่างกัน 15 วัน ปลอ่ยแตนเบียน ไข่ทริโครแกรมมา อัตราไร่ละ 10 แผ่น ๆ ละ 2,000 ตัว โดยปลอ่ย 12 ครั้ง ห่างกัน 15 วัน และใช้สารเคมีอิมิมาเม็กดิน เบนโซเอท โดยพ่นให้ทั่วทรงพุ่ม จำนวน 2 ครั้ง ห่างกัน 15 วัน<br>- แนะนำตัดยอดมะพร้าวที่ถูกหนอนและแมลงดำหนาม กัดกินไปเผาทำลาย ปลอ่ยแตนเบียนอะซีโคเดส 3-5 ครั้ง เพื่อควบคุมหนอนแมลงดำหนามมะพร้าว<br>- ป้องกันกำจัดให้เน้นพ่นสารฆ่าไรในระยะมะพร้าวติดจั่น จนถึงระยะผลขนาดเล็กละห่างกันประมาณ 1 สัปดาห์ ควรใช้ สารเคมีตามคำแนะนำของกรมวิชาการเกษตรสารผสมน้ำ 20 ลิตร ฟันทุก 7 วัน อย่างน้อย 4 ครั้ง<br>- ตัดทางใบมะพร้าวที่ถูกหนอนกินใบมะพร้าวทำลาย และ เก็บเศษซากพืชน้ำไปเผาออกแปลงทันที และหมั่นสำรวจสวนมะพร้าวอย่างสม่ำเสมอ<br>- ใช้กับดักฟีโรโมน ใช้ตาข่ายดักจับด้วงวงงและด้วงแรด ในระยะตัวเต็มวัยมาทำลาย และทำกองล่อโดยใช้เชื้อรา เมตตาโรเซียม เพื่อกำจัดด้วงแรดในระยะดักด้ |

| ชนิดพืช                        | ศัตรูพืช  | สถานการณ์   | การดำเนินงาน   |
|--------------------------------|---|---|--|
|                                | 5. ตัวแตร   | พื้นที่ระบาด 24 จังหวัด (บุรีรัมย์ กรุงเทพมหานคร จันทบุรี ฉะเชิงเทรา ชลบุรี ตราด ระยอง สมุทรปราการ นครปฐม ประจวบคีรีขันธ์ เพชรบุรี ราชบุรี สมุทรสงคราม สมุทรสาคร กระบี่ ชุมพร นครศรีธรรมราช ปัตตานี พังงา พัทลุง ภูเก็ต สงขลา สตูล และสุราษฎร์ธานี)<br>จำนวน 5,335 ไร่ การระบาดเพิ่มขึ้น 27 ไร่ |  |
| ปาล์ม<br>น้ำมัน                | 1. ตัวแตร   | พื้นที่ระบาด 11 จังหวัด (จันทบุรี ฉะเชิงเทรา ตราด ระยอง กระบี่ ชุมพร ตรัง นครศรีธรรมราช สงขลา สตูล และสุราษฎร์ธานี)<br>จำนวน 1,292 ไร่ การระบาดลดลง 113 ไร่   | <ul style="list-style-type: none"> <li>- ใช้กับดักฟีโรโมน และใช้ตาข่ายดักจับตัวแตรในระยะตัวเต็มวัยมาทำลาย และทำกองล่อโดยใช้เชื้อราเมตาโรเซียมเพื่อกำจัดในระยะดักแด้ และระยะตัวหนอน</li> <li>- หมั่นทำความสะอาดบริเวณคอกปาล์มน้ำมัน และบริเวณโคนทางใบอย่างสม่ำเสมอ ใช้สารฆ่าแมลงประเภท Carbaryl เช่น เซฟวิน อัตรา 40 กรัม/น้ำ 20 ลิตร หรือคาร์โบซัลแฟน</li> <li>- พ่นเชื้อบีที (Bacillus thuringiensis) พ่นให้ทั่วบริเวณใต้ใบและต้องพ่นในช่วงเช้าหรือเย็น เพื่อหลีกเลี่ยงแสงยูวีที่จะทำลายเชื้อบีที และพ่นติดต่อกัน</li> <li>- ให้เกษตรกรใช้เชื้อราไตรโคเดอร์มาทาบริเวณที่เกิดโรคลำต้นเน่าปาล์มน้ำมันเพื่อควบคุมการระบาด</li> <li>- ตัดแต่งทางใบปาล์มน้ำมัน ช่อดอกที่ฝ่อ และทะเลายที่พบเป็นโรค แยกต้นกล้าที่เป็นโรคใบจุดออกจากแปลงตัดแต่งใบที่เป็นโรคใบจุดนำออกไปเผาทำลายนอกแปลง ให้ลดการใช้ปุ๋ยไนโตรเจน</li> <li>- ตัดทางใบปาล์มน้ำมันที่เป็นโรคใบจุดสาหร่าย นำไปเผาทำลายนอกแปลง และหากพบการระบาดรุนแรง ให้ใช้สารเคมีคอปเปอร์ออกไซด์คลอไรด์ อัตรา 50 กรัม/น้ำ 20 ลิตร ฉีดพ่นที่แผ่นใบ</li> </ul> |
| 2. ตัวงูหลาย                   | พื้นที่ระบาด 9 จังหวัด (จันทบุรี กระบี่ ชุมพร นราธิวาส พังงา นครศรีธรรมราช สงขลา สตูล และสุราษฎร์ธานี)<br>จำนวน 253 ไร่ การระบาดลดลง 145 ไร่                            |   |  |
| 3. หนอนปลอกเล็ก                | พื้นที่ระบาด 7 จังหวัด (กระบี่ ชุมพร นครศรีธรรมราช พังงา ยะลา สงขลา และสุราษฎร์ธานี)<br>จำนวน 1,216 ไร่ การระบาดลดลง 143 ไร่  |   |  |
| 4. โรคลำต้นเน่า                | พื้นที่ระบาด 12 จังหวัด (จันทบุรี ชลบุรี ระยอง กระบี่ ชุมพร ตรัง นครศรีธรรมราช นราธิวาส พัทลุง สงขลา สตูล และสุราษฎร์ธานี)<br>จำนวน 12,195 ไร่ การระบาดเพิ่มขึ้น 60 ไร่ |   |  |
| 5. โรคทะเลายเน่า               | พื้นที่ระบาด 5 จังหวัด (ตราด กระบี่ ชุมพร นราธิวาส และนครศรีธรรมราช)<br>จำนวน 171 ไร่ การระบาดเพิ่มขึ้น 15 ไร่  |   |  |
| 6. โรคใบจุด                    | พื้นที่ระบาด 8 จังหวัด (ระยอง กระบี่ ชุมพร ยะลา นราธิวาส สงขลา นครศรีธรรมราช และสุราษฎร์ธานี)<br>จำนวน 111 ไร่ การระบาดคงที่  |   |  |
| 7. โรคใบจุดสาหร่าย             | พื้นที่ระบาด 4 จังหวัด (กระบี่ ชุมพร นครศรีธรรมราช และตรัง)<br>จำนวน 316 ไร่ การระบาดลดลง 39 ไร่  |   |  |
| ยางพารา                        | 1. โรคกลากขาว   | พื้นที่ระบาด 8 จังหวัด (ตราด กระบี่ ชุมพร ตรัง สงขลา นครศรีธรรมราช ปัตตานี และสุราษฎร์ธานี)<br>จำนวน 2,010 ไร่ การระบาดเพิ่มขึ้น 750 ไร่  | <ul style="list-style-type: none"> <li>- คำแนะนำวิธีการป้องกันกำจัดโรคกลากขาว โดยการขุดคูล้อมบริเวณต้นที่เป็นโรคนานาคูกว้าง 30 ซม. ลึก 60 ซม. ไปทางหัวและท้ายในแถวเดียวกันข้างละ 2 ต้น</li> <li>- ส่งเสริมให้เกษตรกรใช้เชื้อราไตรโคเดอร์มา</li> <li>- หากพบการระบาดของโรคใบร่วงชนิดใหม่ของยางพารา รุนแรง ใช้สารเคมีป้องกันกำจัดเชื้อรา</li> <li>- รณรงค์ให้เกษตรกรหยุดกรีดยางในขณะที่ยางพาราอยู่ในช่วงผลัดใบ</li> <li>- เมื่อสังเกตพบความผิดปกติในการให้น้ำยางของต้นยางควรหยุดกรีด 3-6 เดือน แล้วบำรุงใส่ปุ๋ยต้นยาง หรือจนกระทั่งน้ำยางไหลเป็นปกติเมื่อทำการทดสอบ</li> </ul>   |
| 2. โรคใบร่วงยางพารา            | พื้นที่ระบาด 6 จังหวัด (กระบี่ ชุมพร ปัตตานี พังงา นครศรีธรรมราช และสุราษฎร์ธานี)<br>จำนวน 2,742 ไร่ การระบาดเพิ่มขึ้น 755 ไร่  |   |  |
| 3. โรคใบร่วงชนิดใหม่ของยางพารา | พื้นที่ระบาด 8 จังหวัด (น่าน แพร่ สุโขทัย กระบี่ นราธิวาส ปัตตานี พังงา และสงขลา)<br>จำนวน 120,066 ไร่ การระบาดคงที่  |   |  |
| 4. โรคหน้ายางแห้ง              | พื้นที่ระบาด 8 จังหวัด (ยโสธร สกลนคร ชุมพร ตรัง นครศรีธรรมราช สงขลา สตูล และสุราษฎร์ธานี)<br>จำนวน 4,876 ไร่ การระบาดลดลง 1 ไร่   |   |  |



| ชนิดพืช                | ศัตรูพืช   | สถานการณ์  | การดำเนินงาน  |
|------------------------|--|--|---|
| กาแฟ                   | 1. โรคราสนิม<br>2. หนอนกาแฟสีแดง   | พื้นที่ระบาด 2 จังหวัด (เชียงใหม่ และกระบี่)<br>จำนวน 8 ไร่ การระบาดคงที่<br>พื้นที่ระบาด 1 จังหวัด (เชียงใหม่)<br>จำนวน 12 ไร่ การระบาดคงที่  | - แนะนำเกษตรกรให้ดูแลสวนกาแฟให้สะอาดอย่างสม่ำเสมอ เก็บเศษซากพืชออกไปทำลายทิ้งนอกแปลง  |
| มันสำปะหลัง            | 1. เพลี้ยแป้ง<br>มันสำปะหลัง<br>2. ไรแดงมันสำปะหลัง<br>3. โรคโคนเน่าหัวเน่า<br>4. โรคพุ่มแจ้<br>5. โรคใบด่าง<br>มันสำปะหลัง<br>6. หนอนกระทู้ | พื้นที่ระบาด 4 จังหวัด (สกลนคร จันทบุรี ชลบุรี และ<br>สระแก้ว)<br>จำนวน 139 ไร่ การระบาดคงที่<br>พื้นที่ระบาด 8 จังหวัด (อุทัยธานี นครราชสีมา บุรีรัมย์<br>สกลนคร สุรินทร์ ชลบุรี ระยอง และกาญจนบุรี)<br>จำนวน 14,350 ไร่ การระบาดลดลง 2,090 ไร่<br>พื้นที่ระบาด 3 จังหวัด (อุทัยธานี นครราชสีมา และ<br>ชลบุรี)<br>จำนวน 83 ไร่ การระบาดคงที่<br>พื้นที่ระบาด 4 จังหวัด (กาฬสินธุ์ สุรินทร์ จันทบุรี<br>และชลบุรี)<br>จำนวน 428 ไร่ การระบาดคงที่<br>พื้นที่ระบาด 31 จังหวัด (กำแพงเพชร ตาก พิจิตร<br>นครสวรรค์ เพชรบูรณ์ สุโขทัย อุทัยธานี กาฬสินธุ์<br>ขอนแก่น ชัยภูมิ นครราชสีมา บุรีรัมย์ มุกดาหาร ยโสธร<br>ร้อยเอ็ด เลย ศรีสะเกษ สุรินทร์หนองคาย อุบลราชธานี<br>ชัยนาท ลพบุรี จันทบุรี ฉะเชิงเทรา ชลบุรี ปราจีนบุรี<br>ระยอง สระแก้ว กาญจนบุรี เพชรบุรี และราชบุรี)<br>จำนวน 175,410 ไร่ การระบาดเพิ่มขึ้น 1,734 ไร่<br>พื้นที่ระบาด 2 จังหวัด (อุบลราชธานี และชัยนาท)<br>จำนวน 38 ไร่ การระบาดลดลง 514 ไร่ | - ให้ไถและพรวนดิน และใช้ท่อนพันธุ์ที่สะอาด ทำลาย<br>ต้นมันสำปะหลังที่แสดงอาการของโรคใบด่าง<br>- ให้หลีกเลี่ยงการปลูกมันสำปะหลังในช่วงฤดูแล้ง หรือ<br>ฝนทิ้งช่วงเป็นระยะเวลานาน<br>- ไม่ใช้ท่อนพันธุ์จากแหล่งที่พบการระบาดของโรค ทำลาย<br>ต้นมันสำปะหลังที่แสดงอาการ<br>- ขุดหรือถอนต้นที่เป็นโรคไปทำลายนอกแปลง หลีกเลี่ยง<br>การขนย้ายท่อนพันธุ์จากแหล่งที่มีโรคไปสู่แหล่งที่ยังไม่เคย<br>มีการระบาดและกำจัดวัชพืชที่แหล่งพักเชื้อ<br>- ควรร่องแปลงปลูกเพื่อไม่ให้น้ำท่วมขัง ก่อนปลูกควรแช่<br>ท่อนพันธุ์ด้วยเมทาแลกซิล หรือฟอสฟอรัส-อะลูมิเนียม<br>- ใช้วิธีเขตกรรม เช่น การไถตากดิน ช่วยกำจัดตัวหนอนและ<br>ด้กแดดในดิน การเก็บเศษซากพืชอาหาร เพื่อลดแหล่งอาหาร<br>สามารถช่วยลดประชากรและการขยายพันธุ์ได้ ถ้าในระยะ<br>หนอนขนาดเล็กและพบการระบาดน้อย พ่นด้วยสารชีวภัณฑ์<br>ดังนี้ เชื้อแบคทีเรีย บาซิลลัส ทูริงเยนซิส อัตรา 80 กรัม หรือ<br>มล./น้ำ 20 ลิตร เชื้อไวรัส วคทีโอโพลีโพรไวรัส หรือ เอ็นพีวี<br>หนอนกระทู้หอม อัตรา 20-30 มล./น้ำ 20 ลิตร โดยพ่นทุก 7 วัน |
| ข้าวโพด<br>เลี้ยงสัตว์ | 1. หนอนกระทู้ข้าวโพด<br>ลายจุด (fall amywom)   | พื้นที่ระบาด 5 จังหวัด (เชียงใหม่ จันทบุรี สระแก้ว<br>สตูล และยะลา)<br>จำนวน 32 ไร่ การระบาดเพิ่มขึ้น 1 ไร่  | - ควบคุมการระบาดของหนอนกระทู้ข้าวโพดลายจุด (FAW)<br>แนะนำเกษตรกรหมั่นสำรวจแปลงอย่างสม่ำเสมอ เก็บกลุ่มไข่<br>หรือตัวหนอนทำลายทิ้งนอกแปลง   |
| สับปะรด                | 1. โรคเหี่ยว   | พื้นที่ระบาด 3 จังหวัด (ตราด ระยอง และประจวบคีรีขันธ์)<br>จำนวน 554 ไร่ การระบาดลดลง 30 ไร่  | - ทำความสะอาดแปลง การเตรียมดิน ควรตัดต้นและปักตอกเก่า<br>สับปะรดทิ้งไว้ 2-3 เดือน พร้อมทั้งเก็บซากต้นสับปะรดทำลาย   |
| อ้อย                   | 1. หนอนกออ้อย<br>2. โรคใบขาว<br>3. โรคเส้ดำ<br>4. ตัวหนวดยาว   | พื้นที่ระบาด 1 จังหวัด (นครราชสีมา)<br>จำนวน 45 ไร่ การระบาดคงที่<br>พื้นที่ระบาด 2 จังหวัด (ขอนแก่น และนครราชสีมา)<br>จำนวน 150 ไร่ การระบาดคงที่<br>พื้นที่ระบาด 1 จังหวัด (สระแก้ว)<br>จำนวน 153 ไร่ การระบาดคงที่<br>พื้นที่ระบาด 1 จังหวัด (อุทัยธานี)<br>จำนวน 200 ไร่ การระบาดคงที่   | - หนอนกออ้อย ควรให้น้ำเพื่อให้อ้อยแตกหน่อชัดเจน<br>ปล่อยแตนเบียนไข่ไตรโคแกรมมา อัตรา 30,000 ตัว/ไร่/ครั้ง<br>ปล่อยติดต่อกัน 2-3 ครั้ง ปล่อยแมลงหางหนีบ<br>อัตรา 500 ตัว/ไร่<br>- ใช้ส่วนขยายพันธุ์ที่ปราศจากโรค เช่น ต้นจากการเพาะเลี้ยง<br>เนื้อเยื่อ หรือท่อนพันธุ์จากแหล่งปลูกที่ไม่มีการเกิดโรคใบขาว<br>หมั่นตรวจกำจัดวัชพืชในแปลงและรอบแปลงปลูก เพื่อลด<br>แหล่งสะสมของเชื้อสาเหตุโรคและแมลงพาหะ เมื่อพบ<br>การระบาดของโรครุนแรงควรไถทำลายต่ออ้อย<br>- เมื่อพบกออ้อยเริ่มแสดงอาการเส้ดำ ควรตัดเส้ดำออก<br>ขณะเริ่มปรากฏอาการ ก่อนที่เหี่ยวห่มเส้ดำจะหลุดออก<br>นำไปใส่ถุงไปทำลายนอกแปลงปลูก  |

| ชนิดพืช | ศัตรูพืช              | สถานการณ์  | การดำเนินงาน  |
|---------|-----------------------|--|---|
|         |                       |  | - ในแหล่งที่พบการระบาด หลังวางพ่นพันธุ์ควรมีการฉีดพ่นด้วยสารแขวนลอยของเชื้อราเขียว จีงกลบ จะสามารถป้องกันตัวหนอนได้ประมาณ 1 ปี  |
| ทุเรียน | 1. เพลี้ยไฟ           | พื้นที่ระบาด 8 จังหวัด (จันทบุรี ระยอง กระบี่ ชุมพร นครศรีธรรมราช พังงา ยะลา และสุราษฎร์ธานี)<br>จำนวน 948 ไร่ การระบาดลดลง 134 ไร่  | - เมื่อพบเพลี้ยไฟระบาดรุนแรงให้ใช้สารกำจัดแมลง ได้แก่ อิมิดาโคลพริด พิโพรนิล หรือคาร์โบซัลแฟน เลือกใช้สารผสมน้ำ 20 ลิตร   |
|         | 2. เพลี้ยไก่อแจ้      | พื้นที่ระบาด 10 จังหวัด (จันทบุรี ตราด ระยอง กระบี่ ชุมพร นครศรีธรรมราช ยะลา สงขลา สตูล และสุราษฎร์ธานี)<br>จำนวน 433 ไร่ การระบาดเพิ่มขึ้น 11 ไร่   | - เมื่อพบเพลี้ยไก่อแจ้ระบาดรุนแรงให้ใช้สารกำจัดแมลง ได้แก่ ไทอามีทอกแซม/แลมบ์ดา-ไซฮาโลทริน ไทอามีทอกแซม อิมิดาโคลพริด หรือไดโนทีฟูแรน โดยเลือกใช้สารผสมน้ำ 20 ลิตร พ่นทุก 7-10 วัน ในช่วงระยะแตกใบอ่อน          |
|         | 3. เพลี้ยแป้ง         | พื้นที่ระบาด 8 จังหวัด (จันทบุรี ตราด ระยอง กระบี่ ชุมพร นครศรีธรรมราช ยะลา และสุราษฎร์ธานี)<br>จำนวน 248 ไร่ การระบาดเพิ่มขึ้น 2 ไร่  | - เมื่อพบระบาดเพลี้ยแป้งเพียงเล็กน้อยให้ตัดหรือเด็ดส่วนที่ถูกทำลายไปทิ้งนอกแปลง สารฆ่าแมลงที่ได้ผลในการควบคุมเพลี้ยแป้ง คือ คาร์บาริล อัตรา 50 กรัม/น้ำ 20 ลิตร โดยพ่นสารเฉพาะต้นที่พบเพลี้ยแป้งทำลาย           |
|         | 4. ไรแดง              | พื้นที่ระบาด 8 จังหวัด (จันทบุรี ตราด ระยอง กระบี่ ชุมพร นครศรีธรรมราช ยะลา และสุราษฎร์ธานี)<br>จำนวน 748 ไร่ การระบาดลดลง 61 ไร่  | - เมื่อพบไรแดงทุเรียนหรือไรแดงแอฟริกันระบาดรุนแรงให้ใช้สารกำจัดแมลง ได้แก่ โพรพาร์โกด์ อัตรา 30 กรัม อะมิทราซ อัตรา 30 มล. หรือเฮกซีโทอะซอกซีอัตรา 40 มล. โดยเลือกใช้สารผสมน้ำ 20 ลิตร พ่นทุก 7-10 วัน          |
|         | 5. โรครากเน่าโคนเน่า  | พื้นที่ระบาด 17 จังหวัด (เลย จันทบุรี ตราด ระยอง ประจวบคีรีขันธ์ กระบี่ ชุมพร ตรัง นครศรีธรรมราช นราธิวาส ปัตตานี พังงา พัทลุง ภูเก็ต ยะลา สงขลา และสุราษฎร์ธานี)<br>จำนวน 4,324 ไร่ การระบาดเพิ่มขึ้น 250 ไร่ | - โรครากเน่าโคนเน่า แนะนำให้ใช้เชื้อราไตรโคเดอร์มา<br>- เมื่อพบการระบาดของโรคใบติดหรือใบไหม้มากควรพ่นสารป้องกันกำจัดโรคพืช เช่น เฮกซะโคนาโซล อัตรา 20 กรัม  |
|         | 6. โรคใบติดหรือใบไหม้ | พื้นที่ระบาด 7 จังหวัด (จันทบุรี ตราด กระบี่ ชุมพร นราธิวาส ยะลา และสงขลา)<br>จำนวน 291 ไร่ การระบาดเพิ่มขึ้น 14 ไร่   | คอปเปอร์ออกซีคลอไรด์ อัตรา 30-50 กรัม เป็นต้น เลือกใช้สารชนิดใดชนิดหนึ่งพ่นทุก 7-10 วัน โดยพ่นที่ใบให้ทั่วทั้งต้น   |
|         | 7. โรคใบจุดสาหร่าย    | พื้นที่ระบาด 7 จังหวัด (จันทบุรี ตราด กระบี่ ชุมพร ยะลา สงขลา และสุราษฎร์ธานี)<br>จำนวน 731 ไร่ การระบาดลดลง 3 ไร่   | - เมื่อเริ่มพบอาการของโรคใบจุดสาหร่ายให้ตัดใบ หรือส่วนที่เป็นโรคนำไปทำลาย หากโรคยังคงระบาดพ่นด้วยสารป้องกันกำจัดโรคพืช  |
|         | 8. เพลี้ยหอยเกล็ด     | พื้นที่ระบาด 8 จังหวัด (จันทบุรี ตราด กระบี่ ชุมพร นครศรีธรรมราช นราธิวาส ยะลา และสงขลา)<br>จำนวน 291 ไร่ การระบาดลดลง 1 ไร่   | - หากพบเพลี้ยหอยเกล็ดในปริมาณน้อยบนใบใช้น้ำผสมไวต์ออยล์ อัตรา 20 มล./น้ำ 20 ลิตร พ่นให้ทั่วเมื่อระบาดรุนแรงให้ใช้สารกำจัดแมลงพ่นเฉพาะต้นที่พบ   |
|         | 9. เพลี้ยจักจั่นฝอย   | พื้นที่ระบาด 8 จังหวัด (จันทบุรี ตราด ระยอง กระบี่ ชุมพร นครศรีธรรมราช สงขลา และสุราษฎร์ธานี)<br>จำนวน 1,094 ไร่ การระบาดเพิ่มขึ้น 15 ไร่  | - เมื่อพบการเข้าทำลายของเพลี้ยจักจั่นฝอยระบาดรุนแรงให้ใช้สารกำจัดแมลง เช่น คาร์โบซัลแฟน อัตรา 50 มล. หรือไซเพอร์เมทริน/ไพฟาโลน อัตรา 40 มล. เป็นต้น โดยเลือกใช้สารชนิดใดชนิดหนึ่งผสมน้ำ 20 ลิตร พ่นทุก 7-10 วัน |
|         | 10. โรคราดำ           | พื้นที่ระบาด 6 จังหวัด (จันทบุรี กระบี่ ชุมพร ยะลา นครศรีธรรมราช และสุราษฎร์ธานี)<br>จำนวน 122 ไร่ การระบาดลดลง 1 ไร่  | - เมื่อพบคราบราสีดำ พ่นด้วยน้ำเปล่าล้างคราบราสีดำ และสารเหนียวที่แมลงปากดูดขับถ่ายไว้ เพื่อลดปริมาณเชื้อ  |
|         | 11. โรคราสีชมพู       | พื้นที่ระบาด 5 จังหวัด (จันทบุรี ตราด กระบี่ ชุมพร และสุราษฎร์ธานี)<br>จำนวน 146 ไร่ การระบาดคงที่   | สาเหตุโรค และกำจัดวัชพืชในแปลง<br>- ในฤดูฝนหมั่นสำรวจแปลงปลูกอย่างสม่ำเสมอ หากพบอาการของโรคราที่กิ่งให้ตัดและนำไปทำลายนอกแปลง   |
|         | 12. หนอนเจาะผล        | พื้นที่ระบาด 5 จังหวัด (ชุมพร ภูเก็ต ยะลา สงขลา และสุราษฎร์ธานี)<br>จำนวน 74 ไร่ การระบาดเพิ่มขึ้น 29 ไร่  | และใช้สารป้องกันกำจัดโรคพืช คอปเปอร์ออกซีคลอไรด์ ผสมน้ำซันๆ ทาบริเวณแผลที่ตัด   |



| ชนิดพืช | ศัตรูพืช   | สถานการณ์  | การดำเนินงาน  |
|---------|--|--|---|
|         | 13. หนอนเจาะเมล็ด  | พื้นที่ระบาด 6 จังหวัด (อุตรดิตถ์ นราธิวาส ภูเก็ต ยะลา สงขลา และสตูล)<br>จำนวน 6,546 ไร่ การระบาดเพิ่มขึ้น 6,421 ไร่   | - ท่อผลเพื่อป้องกันหนอนเจาะด้วยถุงพลาสติกสีขาวขุ่นเจาะรูที่บริเวณขอบล่างเพื่อให้น้ำระบายออก และกำจัดด้วยวิธีผสมผสาน โดยการพ่นสารฆ่าแมลง แลมบ์ดา-ไซฮาโลทริน หรือ คาร์บาริล   |
| เงาะ    | 1. เพลี้ยแป้ง<br>2. โรคราใบจุดสาหร่าย<br>3. หนอนคืบกินใบ<br>4. โรคราแป้ง                                   | พื้นที่ระบาด 1 จังหวัด (เชียงใหม่)<br>จำนวน 5 ไร่ การระบาดลดลง 5 ไร่<br>พื้นที่ระบาด 4 จังหวัด (เชียงราย จันทบุรี นครศรีธรรมราช และนราธิวาส)<br>จำนวน 166 ไร่ การระบาดเพิ่มขึ้น 4 ไร่<br>พื้นที่ระบาด 1 จังหวัด (จันทบุรี)<br>จำนวน 16 ไร่ การระบาดเพิ่มขึ้น 3 ไร่<br>พื้นที่ระบาด 3 จังหวัด (เชียงใหม่ ขอนแก่น และจันทบุรี)<br>จำนวน 17 ไร่ การระบาดคงที่   | - ตัดแต่งกิ่งเงาะ จากนั้นให้ใช้เศษผ้าชุบน้ำมันเครื่อง ผูกรอบโคนต้น เพื่อป้องกันมดและเพลี้ยแป้ง<br>- ตัดส่วนที่พบโรคราใบจุดสาหร่ายเก็บไปเผาทำลาย และตัดแต่งทรงพุ่มให้โปร่ง แนะนำให้ใช้สารเคมีคอปเปอร์ออกซีคลอไรด์<br>- หมั่นสำรวจและสังเกตการเข้าทำลายของหนอนคืบกินใบ ในระยะที่ต้นเงาะแตกใบอ่อนถ้าพบหนอนคืบกินใบ ให้เกษตรกรพ่นด้วยสารฆ่าแมลง คาร์บาริล อัตรา 60 กรัม/น้ำ 20 ลิตร<br>- โรคราแป้ง ให้เก็บผลที่เป็นโรค ใบแห้ง กิ่งแห้งที่ร่วงหล่นนำไปเผาทำลายนอกแปลง ในแตกช่วงใบอ่อนและเริ่มติดผล   |
| มังคุด  | 1. เพลี้ยไฟ<br>2. หนอนกินใบ<br>3. หนอนซอนใบ<br>4. โรคราใบจุด<br>5. โรคราแอนแทรกโนส<br>6. โรคราใบจุดสาหร่าย | พื้นที่ระบาด 6 จังหวัด (จันทบุรี ตราด ระยอง กระบี่ ชุมพร และนราธิวาส)<br>จำนวน 255 ไร่ การระบาดคงที่<br>พื้นที่ระบาด 5 จังหวัด (จันทบุรี ระยอง กระบี่ ชุมพร และนครศรีธรรมราช)<br>จำนวน 287 ไร่ การระบาดเพิ่มขึ้น 4 ไร่<br>พื้นที่ระบาด 3 จังหวัด (จันทบุรี ระยอง และชุมพร)<br>จำนวน 208 ไร่ การระบาดเพิ่มขึ้น 2 ไร่<br>พื้นที่ระบาด 3 จังหวัด (จันทบุรี ระยอง และชุมพร)<br>จำนวน 113 ไร่ การระบาดเพิ่มขึ้น 11 ไร่<br>พื้นที่ระบาด 1 จังหวัด (ชุมพร)<br>จำนวน 79 ไร่ การระบาดคงที่<br>พื้นที่ระบาด 4 จังหวัด (จันทบุรี ชุมพร ตรัง และนราธิวาส)<br>จำนวน 293 ไร่ การระบาดเพิ่มขึ้น 5 ไร่ | - การป้องกันกำจัดเพลี้ยไฟในมังคุดในช่วงฤดูแล้งขณะที่มังคุดอยู่ในระยะออกดอก ติดผลอ่อน การพ่นสารเคมีป้องกันกำจัดศัตรูพืชควรพ่น 3 ครั้ง<br>- เมื่อพบใบอ่อนมังคุด ถูกทำลายเกิน 20% ให้พ่นด้วยสารเคมีป้องกันกำจัดศัตรูพืช คาร์บาริล อัตรา 60 กรัม/น้ำ 20 ลิตร พ่น 2 ครั้ง ห่างกัน 5 วัน<br>- เมื่อพบหนอนกัดกินใบอ่อนเข้าทำลายของยอด ให้พ่นด้วยสารฆ่าแมลงคาร์บาริล อัตรา 60 กรัม/น้ำ 20 ลิตร เมื่อพบการระบาดในระยะแตกใบอ่อน ให้พ่น 2 ครั้ง ห่างกัน 10 วัน<br>- พ่นสารเคมีป้องกันกำจัดโรคราใบจุด ในช่วงที่มังคุดแตกใบอ่อน เช่น คอปเปอร์ออกซีคลอไรด์ 30-80 กรัม หรือคาร์เบนดาซิม อัตรา 10-20 กรัม โดยเลือกใช้สารชนิดใดชนิดหนึ่งผสมน้ำ 20 ลิตร<br>- พ่นสารเคมีป้องกันกำจัดโรคราแอนแทรกโนส เช่น คาร์เบนดาซิม อัตรา 10-20 กรัม หรือไอโพรไดโอน 20-30 กรัม โดยเลือกใช้สารชนิดใดชนิดหนึ่งผสมน้ำ 20 ลิตร<br>- เมื่อพบการระบาดของโรคราใบจุดสาหร่ายพ่นด้วยสารป้องกันกำจัดโรคพืช เช่น คอปเปอร์ออกซีคลอไรด์ อัตรา 50 กรัม/น้ำ 20 ลิตร ให้ทั่วต้น |
| ลำไย    | 1. เพลี้ยแป้ง<br>2. โรคราดำ<br>3. โรคราพุ่มไม้กวาด<br>4. หนอนคืบกินใบ                                      | พื้นที่ระบาด 3 จังหวัด (เชียงใหม่ จันทบุรี และสมุทรสาคร)<br>จำนวน 43 ไร่ การระบาดคงที่<br>พื้นที่ระบาด 3 จังหวัด (เชียงใหม่ พะเยา และจันทบุรี)<br>จำนวน 193 ไร่ การระบาดลดลง 1 ไร่<br>พื้นที่ระบาด 1 จังหวัด (จันทบุรี)<br>จำนวน 91 ไร่ การระบาดเพิ่มขึ้น 14 ไร่<br>พื้นที่ระบาด 2 จังหวัด (น่าน และจันทบุรี)<br>จำนวน 14 ไร่ การระบาดลดลง 6 ไร่   | - หากพบว่า เพลี้ยแป้งเริ่มระบาดในสวนลำไย ควรพ่นด้วยสารเคมีป้องกันกำจัด ได้แก่ มาลาไทยอน อัตรา 30 มล./น้ำ 20 ลิตร หรือไพรีทรอยด์ พ่นให้ทั่ว 2-3 ครั้ง ห่างกัน 10 วัน<br>- พ่นสารเคมี เช่น คาร์บาริล 85% WP อัตรา 40 กรัม/น้ำ 20 ลิตร อาจพ่นควบคู่กับสารป้องกันกำจัดเชื้อรา ได้แก่ คอปเปอร์ออกซีคลอไรด์ อัตรา 40-50 กรัม หรือเบตาไซฟลูทริน อัตรา 40-50 กรัม<br>- หมั่นสำรวจแปลงปลูกพืช หากพบกิ่งที่เป็นโรคราพุ่มไม้กวาด ให้ตัดกิ่งที่เป็นโรคนำมาเผาทำลายนอกแปลง<br>- เขี่ยกิ่งให้หนอนร่วงหล่นแล้วเก็บรวบรวมไปทำลายหรือนำไปเป็นอาหารสัตว์เลี้ยง และเก็บรวบรวมดักเตีไปทำลาย หากระบาดมาก ควรพ่นด้วยสารเคมีป้องกันกำจัด เช่น คาร์บาริล อัตรา 45-60 กรัม หรือแลมบ์ดาไซฮาโลทริน อัตรา 12 มล. เลือกใช้ชนิดใดชนิดหนึ่งผสมน้ำ 20 ลิตร  |

## 7. สถานการณ์โรคระบาดสัตว์

โรคพิษสุนัขบ้า (ข้อมูล ณ วันที่ 21 พ.ค. 67)

สถานการณ์โรคพิษสุนัขบ้าในสัตว์ระหว่างวันที่ 1 ตุลาคม 2566 - 21 พฤษภาคม 2567 มีรายงานพบโรคทั้งหมด 29 จังหวัด ปัจจุบันยังคงประกาศเขตโรคระบาดสัตว์ 172 จุด ในพื้นที่ 29 จังหวัด ได้แก่ จังหวัดลพบุรี จันทบุรี สระแก้ว ปราจีนบุรี ชลบุรี ฉะเชิงเทรา ระยอง สมุทรปราการ นครนายก อำนาจเจริญ ชัยภูมิ บุรีรัมย์ สุรินทร์ อุบลราชธานี ศรีสะเกษ ยโสธร นครราชสีมา เลย มหาสารคาม นครพนม กาฬสินธุ์ มุกดาหาร ตาก อุตรดิตถ์ พิจิตร สมุทรสงคราม นครศรีธรรมราช พัทลุง และจังหวัดสงขลา ซึ่งขณะนี้กรมปศุสัตว์ได้เร่งรัดควบคุมโรคทุกจุดเกิดโรค โดยฉีดวัคซีนรอบจุดเกิดโรค (ring vaccination) ร่วมในการเฝ้าระวัง ป้องกัน และควบคุมโรคได้