



รายงานสถานการณ์ภัยพิบัติด้านการเกษตร

วันที่ 3 กรกฎาคม 2567 (เวลา 15.00 น.)

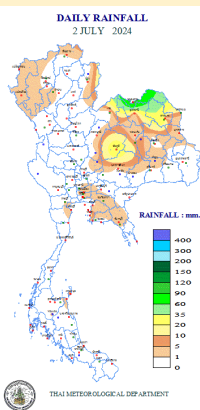
1. สภาพอากาศ

1.1 พยากรณ์อากาศประจำวัน 12.00 น.

มรสุมตะวันตกเฉียงใต้พัดปกคลุมทะเลอันดามัน ประเทศไทย และอ่าวไทย ประกอบกับมีหย่อมความกดอากาศต่ำปกคลุมบริเวณประเทศลาวตอนบน ลักษณะเช่นนี้ทำให้ประเทศไทยยังคงมีฝนฟ้าคะนองเกิดขึ้น โดยมีฝนตกหนักถึงหนักมากบางแห่งบริเวณภาคเหนือ ภาคตะวันออกเฉียงเหนือ และภาคตะวันออก ขอให้ประชาชนในบริเวณดังกล่าวระวังอันตรายจากฝนตกหนักซึ่งจะทำให้เกิดน้ำท่วมฉับพลันและน้ำป่าไหลหลากที่อาจเกิดขึ้นในระยะนี้ไว้ด้วย

สำหรับคลื่นลมบริเวณทะเลอันดามันและอ่าวไทยมีคลื่นสูงประมาณ 1 เมตร บริเวณที่มีฝนฟ้าคะนองคลื่นสูงมากกว่า 2 เมตร ขอให้ชาวเรือในบริเวณดังกล่าวหลีกเลี่ยงการเดินเรือในบริเวณที่มีฝนฟ้าคะนองไว้ด้วย

1.2 ปริมาณน้ำฝน เวลา 07.00 น. วันที่ 2 ก.ค. 67 ถึง เวลา 07.00 น. วันที่ 3 ก.ค. 67



| ที่ | อำเภอ | จังหวัด | ปริมาณฝน (มม.) | ความรุนแรง |
|-----|---------------|-----------|----------------|-------------|
| 1 | อ.เมือง | หนองคาย | 111.8 | ฝนตกหนักมาก |
| 2 | อ.เมือง | ชัยภูมิ | 37.2 | ฝนตกหนัก |
| 3 | อ.สว่างแดนดิน | สกลนคร | 34.7 | ฝนตกปานกลาง |
| 4 | อ.พร้าว | เชียงใหม่ | 18.4 | ฝนตกปานกลาง |
| 5 | อ.บางละมุง | ชลบุรี | 17.0 | ฝนตกปานกลาง |

ฝนตกหนักมาก (>90 มม.) ฝนตกหนัก (35.1-90 มม.) ฝนตกปานกลาง (10.1-35.0 มม.) ฝนตกเล็กน้อย (0.1-10.0 มม.) ไม่มีฝน (0 มม.)
ข้อมูลจาก กรมอุตุนิยมวิทยา

2. สถานการณ์น้ำ (ข้อมูล ณ วันที่ 3 ก.ค. 67)

2.1 สภาพน้ำในอ่างเก็บน้ำ

สภาพน้ำในอ่างเก็บน้ำขนาดใหญ่และขนาดกลาง ปริมาณน้ำในอ่างฯ 37,870 ล้าน ลบ.ม. คิดเป็นร้อยละ 50 (ปริมาณน้ำใช้การได้ 13,929 ล้าน ลบ.ม. คิดเป็นร้อยละ 27) ปริมาณน้ำในอ่างฯ เทียบกับปี 2566 (38,624 ล้าน ลบ.ม. คิดเป็นร้อยละ 51) น้อยกว่าปี 2566 จำนวน 754 ล้าน ลบ.ม. ปริมาณน้ำไหลลงอ่าง 93.75 ล้าน ลบ.ม. ปริมาณน้ำระบาย 116.95 ล้าน ลบ.ม. สามารถรับน้ำได้อีก 38,467 ล้าน ลบ.ม.

สภาพน้ำในอ่างเก็บน้ำขนาดใหญ่ ปริมาณน้ำในอ่างฯ 35,449 ล้าน ลบ.ม. คิดเป็นร้อยละ 50 (ปริมาณน้ำใช้การได้ 11,911 ล้าน ลบ.ม. คิดเป็นร้อยละ 25) ปริมาณน้ำในอ่างฯ เทียบกับปี 2566 (36,143 ล้าน ลบ.ม. คิดเป็นร้อยละ 51) น้อยกว่าปี 2566 จำนวน 694 ล้าน ลบ.ม. ปริมาณน้ำไหลลงอ่างฯ จำนวน 81.99 ล้าน ลบ.ม. ปริมาณน้ำระบายจำนวน 104.11 ล้าน ลบ.ม. สามารถรับน้ำได้อีก 35,477 ล้าน ลบ.ม.

| ภาค | ขนาดใหญ่ | | | | | | ขนาดกลาง | | | | | | รวม | | | | | | รับได้อีก |
|----------|--------------|----------------|-----------|--------|--------|----------|--------------|----------------|-----------|--------|--------|----------|--------------|----------------|-----------|--------|--------|----------|-----------|
| | จำนวน (แห่ง) | ความจุที่ รนท. | ปริมาณน้ำ | | | | จำนวน (แห่ง) | ความจุที่ รนท. | ปริมาณน้ำ | | | | จำนวน (แห่ง) | ความจุที่ รนท. | ปริมาณน้ำ | | | | |
| | | | ในอ่างฯ | % รนท. | ใช้การ | % ใช้การ | | | ในอ่างฯ | % รนท. | ใช้การ | % ใช้การ | | | ในอ่างฯ | % รนท. | ใช้การ | % ใช้การ | |
| เหนือ | 8 | 24,825 | 9,915 | 40 | 3,170 | 18 | 80 | 1,083 | 587 | 54 | 496 | 50 | 88 | 25,908 | 10,502 | 41 | 3,666 | 19 | 15,406 |
| ตอน. | 12 | 8,368 | 3,173 | 38 | 1,521 | 23 | 226 | 2,061 | 982 | 48 | 817 | 43 | 238 | 10,429 | 4,155 | 40 | 2,338 | 27 | 6,274 |
| กลาง | 3 | 1,419 | 248 | 17 | 188 | 14 | 27 | 419 | 115 | 27 | 91 | 23 | 30 | 1,838 | 363 | 20 | 279 | 16 | 1,474 |
| ตะวันตก | 2 | 26,605 | 16,955 | 64 | 3,678 | 28 | 8 | 164 | 49 | 30 | 38 | 25 | 10 | 26,769 | 17,004 | 64 | 3,716 | 28 | 9,764 |
| ตะวันออก | 6 | 1,515 | 513 | 34 | 419 | 29 | 52 | 1,006 | 430 | 43 | 374 | 39 | 58 | 2,520 | 943 | 37 | 793 | 33 | 1,577 |
| ใต้ | 4 | 8,194 | 4,644 | 57 | 2,934 | 45 | 42 | 679 | 258 | 38 | 204 | 33 | 46 | 8,874 | 4,902 | 55 | 3,138 | 44 | 3,971 |
| รวม | 35 | 70,926 | 35,449 | 50 | 11,911 | 25 | 435 | 5,411 | 2,421 | 45 | 2,019 | 40 | 470 | 76,337 | 37,870 | 50 | 13,929 | 27 | 38,467 |

อ่างเก็บน้ำภูมิพล สิริกิติ์ แควน้อยฯ และป่าสักชลสิทธิ์ รวม 4 อ่างฯ มีปริมาณน้ำในอ่างฯ 9,583 ล้าน ลบ.ม. คิดเป็นร้อยละ 39 (ปริมาณน้ำใช้การได้ 2,887 ล้าน ลบ.ม. คิดเป็นร้อยละ 16) ปริมาณน้ำไหลลงอ่างฯ 40.64 ล้าน ลบ.ม. ปริมาณน้ำระบาย 43.87 ล้าน ลบ.ม. สามารถรับน้ำได้อีก 15,288 ล้าน ลบ.ม.

| อ่างเก็บน้ำ | ปริมาณน้ำในอ่างฯ | | ปริมาณน้ำใช้การได้ | | ปริมาณน้ำไหลลงอ่างฯ | | ปริมาณน้ำระบาย | | ปริมาณน้ำรับได้อีก |
|------------------|------------------|---------------|--------------------|-------------|---------------------|----------|----------------|----------|--------------------|
| | ปริมาณน้ำ | % ความจุอ่างฯ | ปริมาณน้ำ | % น้ำใช้การ | วันนี้ | เมื่อวาน | วันนี้ | เมื่อวาน | |
| ภูมิพล | 5,319 | 40 | 1,519 | 16 | 7.46 | 7.56 | 20.00 | 25.00 | 8,143 |
| สิริกิติ์ | 3,974 | 42 | 1,124 | 17 | 29.34 | 11.43 | 19.12 | 18.92 | 5,536 |
| ภูมิพล+สิริกิติ์ | 9,293 | 40 | 2,643 | 16 | 36.80 | 18.99 | 39.12 | 43.92 | 13,679 |
| แควน้อยฯ | 185 | 20 | 142 | 16 | 2.37 | 2.53 | 3.46 | 3.46 | 754 |
| ป่าสักชลสิทธิ์ | 105 | 11 | 102 | 11 | 1.47 | 4.47 | 1.30 | 1.30 | 855 |
| รวมทั้งหมด | 9,583 | 39 | 2,887 | 16 | 40.64 | 25.99 | 43.87 | 48.67 | 15,288 |

(หน่วย : ล้าน ลบ.ม.)

อ่างเก็บน้ำขนาดใหญ่ที่มีปริมาณน้ำใช้การอยู่ในเกณฑ์ น้อยกว่าหรือเท่ากับร้อยละ 30 ของปริมาณน้ำใช้การ จำนวน 20 อ่างฯ ได้แก่ อ่างฯ ภูมิพล (16%) อ่างฯ สิริกิติ์ (17%) อ่างฯ แควน้อยบำรุงแดน (16%) อ่างฯ แม่มอก (26%) อ่างฯ น้ำพุ่ง (12%) อ่างฯ จุฬารามณ์ (15%) อ่างฯ อุบลรัตน์ (9%) อ่างฯ ลำปาว (27%) อ่างฯ ลำตะคอง (23%) อ่างฯ สิรินคร (15%) อ่างฯ ป่าสักชลสิทธิ์ (11%) อ่างฯ กระเสียว (12%) อ่างฯ ศรีนครินทร์ (28%) อ่างฯ วชิราลงกรณ์ (27%) อ่างฯ ชุนด้านปราการชล (17%) อ่างฯ คลองสิียด (13%) อ่างฯ บางพระ (27%) อ่างฯ นฤปดินทรจินดา (25%) อ่างฯ แก่งกระจาน (26%) และอ่างฯ ปรานบุรี (14%)

2.2 สภาพน้ำท่า

แม่น้ำปิง แม่น้ำยม แม่น้ำน่าน แม่น้ำพระสทิง แม่น้ำบางปะกง แม่น้ำท่าตะเภา แม่น้ำตาปี แม่น้ำโก-ลก ปริมาณน้ำอยู่ในเกณฑ์น้อย

แม่น้ำเจ้าพระยา สถานี C.2 ปริมาณน้ำไหลผ่าน 593 ลบ.ม./วินาที (เมื่อวาน 577 ลบ.ม./วินาที) ระดับน้ำ +18.59 ม.รทก. ต่ำกว่าตลิ่ง 7.11 ม.

เขื่อนเจ้าพระยา สถานี C.13 ปริมาณน้ำไหลผ่าน 80 ลบ.ม./วินาที (เมื่อวาน 80 ลบ.ม./วินาที) ระดับน้ำเหนือเขื่อน +16.00 ม.รทก. (เมื่อวาน +15.95 ม.รทก.) ระดับน้ำท้ายเขื่อน +5.54 ม.รทก. (เมื่อวาน +5.54 ม.รทก.)

รับน้ำเข้าระบบส่งน้ำทุ่งฝั่งตะวันออก รวม 166 ลบ.ม./วินาที (เมื่อวาน 174 ลบ.ม./วินาที) โดยผ่านคลองชัยนาทป่าสัก (ปตร.มโนรมย์) 140 ลบ.ม./วินาที คลองชัยนาท-อยุธยา (ปตร.มหาราช) 15 ลบ.ม./วินาที และคลองเล็กอื่น ๆ 11 ลบ.ม./วินาที

แม่น้ำป่าสัก เขื่อนพระรามหก 5 ลบ.ม./วินาที (เมื่อวาน 6 ลบ.ม./วินาที) รับน้ำเข้าคลองระพีพัฒน์ 52 ลบ.ม./วินาที (เมื่อวาน 55 ลบ.ม./วินาที) ผ่านคลองระพีพัฒน์แยกตก (ปตร.พระศรีศิลป์) 8 ลบ.ม./วินาที และผ่านคลองระพีพัฒน์แยกใต้ (ปตร.พระศรีเสาวภาค) 9 ลบ.ม./วินาที

รับน้ำเข้าระบบส่งน้ำทุ่งฝั่งตะวันตก รวม 314 ลบ.ม./วินาที (เมื่อวาน 309 ลบ.ม./วินาที) โดยผ่านคลองมะขามเฒ่าอุทุมพร (ปตร.มะขามเฒ่า-อุทุมพร) 24 ลบ.ม./วินาที คลองมะขามเฒ่ากระเสียว (ปตร.มะขามเฒ่า-กระเสียว 11 ลบ.ม./วินาที) แม่น้ำสุพรรณ (ปตร.พลเทพ) 120 ลบ.ม./วินาที แม่น้ำน้อย (ปตร.บรมธาตุ) 120 ลบ.ม./วินาที และคลองเล็กอื่น ๆ 39 ลบ.ม./วินาที

อ.บางไทร สถานี C.29A ปริมาณน้ำไหลผ่านเฉลี่ย 88 ลบ.ม./วินาที (เมื่อวาน 238 ลบ.ม./วินาที)

2.3 คุณภาพน้ำ

กรมชลประทาน ติดตามตรวจสอบและเฝ้าระวังคุณภาพน้ำ (ค่าความเค็ม) ในแม่น้ำเจ้าพระยา

| แม่น้ำ | จุดเฝ้าระวัง | ค่าความเค็ม (กรัม/ลิตร) | | | | | | | เกณฑ์ | หมายเหตุ |
|-----------|-----------------------------|-------------------------|-------------|-------------|-------------|-----------|-----------|-----------|-------|--|
| | | 27 มี.ย. 67 | 28 มี.ย. 67 | 29 มี.ย. 67 | 30 มี.ย. 67 | 1 ก.ค. 67 | 2 ก.ค. 67 | 3 ก.ค. 67 | | |
| เจ้าพระยา | ปากคลองสำแล จ.ปทุมธานี | 0.19 | 0.18 | 0.18 | 0.17 | 0.16 | 0.16 | 0.19 | ปกติ | - เกณฑ์เฝ้าระวัง 0.25 กรัม/ลิตร - เกณฑ์มาตรฐานในการลัดน้ำประปา 0.50 กรัม/ลิตร |
| เจ้าพระยา | ทำนบกพรุ จ.นนทบุรี | 0.37 | 0.29 | 0.26 | 0.24 | 0.25 | 0.26 | 0.25 | ปกติ | - เกณฑ์เฝ้าระวังเพื่อการเกษตร 2.00 กรัม/ลิตร |
| เจ้าพระยา | ทำนบกพรุชลประทานสามเสน กทม. | 0.60 | 0.41 | 0.31 | 0.28 | 0.26 | 0.27 | 0.27 | ปกติ | |

ที่มา: ฝ่ายตะกอนและคุณภาพน้ำ ส่วนอุทกวิทยา สำนักบริหารจัดการน้ำและอุทกวิทยา

2.4 สถานการณ์น้ำโขง

| สถานี | ระดับตลิ่ง | ระดับน้ำ 2 ก.ค. 67 | + สูงกว่าตลิ่ง - ต่ำกว่าตลิ่ง |
|--------------------------|------------|-----------------------|----------------------------------|
| อ.เชียงแสน จ.เชียงราย | 12.80 | 3.05 | -9.75 |
| อ.เชียงคาน จ.เลย | 16.00 | 7.66 | -8.34 |
| อ.เมือง จ.หนองคาย | 12.20 | 5.08 | -7.12 |
| อ.เมือง จ.นครพนม | 12.00 | 5.83 | -6.17 |
| อ.เมือง จ.มุกดาหาร | 12.50 | 5.35 | -7.15 |
| อ.โขงเจียม จ.อุบลราชธานี | 14.50 | 5.37 | -9.13 |

หมายเหตุข้อมูลจาก www.dnw.go.th

3. การปฏิบัติการฝนหลวง

กรมฝนหลวงและการบินเกษตร เปิดปฏิบัติการฝนหลวง ประจำปี 2567 ตั้งแต่วันที่ 1 กุมภาพันธ์ 2567 จัดตั้งหน่วยปฏิบัติการฝนหลวง 16 หน่วย ครอบคลุมพื้นที่ 77 จังหวัดทั่วประเทศ เพื่อช่วยเหลือพื้นที่การเกษตร สร้างความชุ่มชื้นให้กับป่าไม้ เติมน้ำต้นทุนให้กับอ่างเก็บน้ำและเขื่อนต่างๆ ป้องกันการเกิดไฟป่าและบรรเทาปัญหาหมอกควัน ยับยั้งการเกิดพายุลูกเห็บ รวมทั้งสถานการณ์ PM 2.5

สรุปผลการปฏิบัติการฝนหลวง ประจำวันที่ 1 กรกฎาคม 2567

- การกักการปฏิบัติการฝนหลวงเพื่อป้องกันและแก้ไขภัยแล้ง มีเป้าหมายเพื่อช่วยเหลือบริเวณพื้นที่การเกษตร จ.ร้อยเอ็ด ศรีสะเกษ และ จ.ยโสธร ทำให้มีฝนตกบริเวณพื้นที่การเกษตร จ.ร้อยเอ็ด(เกษตรวิสัย สุวรรณภูมิ พนมไพร หนองฮี โพนทราย) ศรีสะเกษ(ศีลาลาด) และ จ.ยโสธร ป่าดิว มหาชนะชัย คำเขื่อนแก้ว ค้อวัง)

สรุปผลรวมปฏิบัติการตั้งแต่เริ่มตั้งหน่วยปฏิบัติการฝนหลวง (ตั้งแต่วันที่ 1 กุมภาพันธ์ - 2 กรกฎาคม 2567)

การปฏิบัติการฝนหลวง 139 วัน จำนวน 2,636 เที่ยวบิน (3,962:57 ชั่วโมงบิน) ปริมาณการใช้น้ำฝนหลวง 1,815.325 ตัน ปริมาณการใช้น้ำ 283,800 ลิตร และปฏิบัติการโดย Ground Base Generator (GBG) จำนวน 10 ครั้ง พลุซิลเวอร์ไอโอไดด์ จำนวน 1,181 นัด รายงานพื้นที่ฝนตก รวม 71 จังหวัด ได้แก่ จังหวัดกำแพงเพชร เชียงใหม่ เชียงราย ลำปาง ลำพูน พะเยา แพร่ น่าน พิจิตร แม่ฮ่องสอน ตาก เพชรบูรณ์ สุโขทัย นครสวรรค์ พิษณุโลก อุตรดิตถ์ อุทัยธานี กาฬสินธุ์ ขอนแก่น ชัยภูมิ ยโสธร ศรีสะเกษ บึงกาฬ บุรีรัมย์ นครราชสีมา หนองคาย สุรินทร์ ร้อยเอ็ด เลย มหาสารคาม มุกดาหาร สกลนคร นครพนม หนองบัวลำภู อ่างทอง อุดรธานี อุบลราชธานี นครปฐม ราชบุรี ชลบุรี พระนครศรีอยุธยา ลพบุรี ฉะเชิงเทรา ระยอง จันทบุรี ตรัง สระแก้ว สระบุรี สิงห์บุรี ปราจีนบุรี ประจวบคีรีขันธ์ เพชรบุรี ชัยนาท กาญจนบุรี สมุทรสงคราม สุพรรณบุรี อ่างทอง ชุมพร พังงา กระบี่ พัทลุง ตรัง นครศรีธรรมราช ปัตตานี ระนอง ยะลา สตูล นราธิวาส ภูเก็ต สงขลา และจังหวัดสุราษฎร์ธานี

4. การให้ความช่วยเหลือเฉพาะหน้า

- เตรียมเครื่องสูบน้ำเคลื่อนที่ เพื่อช่วยเหลือพื้นที่นาปี นาปรัง อุบลโกศ-บริโกศ พิษไร่ และอุทกภัย ในช่วงฤดูแล้ง ปี 2566/67 จำนวน 2,289 เครื่อง ได้ติดตั้งเครื่องสูบน้ำเพื่อช่วยเหลือตามพื้นที่ประจำสัปดาห์ วันที่ 3 - 9 มิถุนายน 2567 งานระบายน้ำหลาก จำนวน 1 เครื่อง ในเขตจังหวัดนครพนม งานขาดแคลนน้ำ จำนวน 26 เครื่อง ในเขตจังหวัดนครสวรรค์ สุโขทัย พระนครศรีอยุธยา นครนายก นครปฐม และจังหวัดสุพรรณบุรี

- เตรียมความพร้อมสนับสนุนรถยนต์บรรทุกน้ำ รวมทั้งหมด 503 คัน ประกอบด้วย ภาคเหนือ 93 คัน ภาคตะวันออกเฉียงเหนือ 77 คัน ภาคกลาง ภาคตะวันออก และภาคตะวันตก 147 คัน ภาคใต้ 30 คัน และศูนย์ปฏิบัติการเครื่องจักรกลและส่วนกลาง (นนทบุรี) 156 คัน

5. ผลกระทบด้านการเกษตร (ข้อมูล ณ วันที่ 3 ก.ค. 67)

5.1 ภัยแล้ง ช่วงภัย 13 มี.ค. 67 - ปัจจุบัน

ด้านพืช ได้รับผลกระทบ 19 จังหวัด ได้แก่ จังหวัดเชียงราย เชียงใหม่ แพร่ อุทัยธานี ประจวบคีรีขันธ์ ราชบุรี เพชรบุรี ศรีสะเกษ กาญจนบุรี จันทบุรี ปราจีนบุรี ฉะเชิงเทรา ยะลา ตรัง ชุมพร นครศรีธรรมราช สงขลา นราธิวาส และจังหวัดสุราษฎร์ธานี เกษตรกร 32,686 ราย รวมพื้นที่ 106,197 ไร่ แบ่งเป็น ข้าว 3,546 ไร่ พืชไร่และพืชผัก 63,567 ไร่ และ ไม้ผล ไม้ยืนต้น และอื่น ๆ 39,084 ไร่สำรวจพบความเสียหายแล้ว เกษตรกร 3,289 ราย รวมพื้นที่ 11,520 ไร่ แบ่งเป็น ข้าว 700 ไร่ พืชไร่และพืชผัก 4,154 ไร่ และ ไม้ผล ไม้ยืนต้น และอื่น ๆ 6,666 ไร่ คิดเป็นเงิน 36.15 ล้านบาท ช่วยเหลือแล้ว เกษตรกร 301 ราย (คิดเป็นร้อยละ 9.15 ของเกษตรกร ที่ได้รับความเสียหาย) พื้นที่ 743 ไร่ วงเงิน 2.94 ล้านบาท (คิดเป็นร้อยละ 8.13 ของวงเงินช่วยเหลือ)

ด้านประมง และด้านปศุสัตว์ ไม่ได้รับผลกระทบ

5.2 มาตรการ ช่วงภัย 13 ม.ค. 67 - ปัจจุบัน

ด้านพืช ได้รับความเสียหาย 22 จังหวัด ได้แก่ จังหวัดกำแพงเพชร เชียงราย เชียงใหม่ พิจิตร เพชรบูรณ์ น่าน ตาก พะเยา สุโขทัย เพชรบุรี นครสวรรค์ ลำพูน อุทัยธานี หนองคาย เลย นครปฐม ปทุมธานี ฉะเชิงเทรา จันทบุรี ตรัง นราธิวาส และจังหวัดสุราษฎร์ธานี เกษตรกร 710 ราย รวมพื้นที่ 1,520 ไร่ แบ่งเป็น ข้าว 80 ไร่ พืชไร่และพืชผัก 904 ไร่ และ ไม้ผล ไม้ยืนต้น และอื่น ๆ 536 ไร่ คิดเป็นเงิน 4.07 ล้านบาท **ช่วยเหลือแล้ว** เกษตรกร 363 ราย (คิดเป็นร้อยละ 51.13 ของเกษตรกรที่ได้รับความเสียหาย) พื้นที่ 1,003 ไร่ วงเงิน 2.28 ล้านบาท (คิดเป็นร้อยละ 56.15 ของวงเงินช่วยเหลือ)

ด้านประมง และด้านปศุสัตว์ ไม่ได้รับผลกระทบ

5.3 อุทกภัย ช่วงภัย 10 ก.ย. - 6 พ.ย. 66

ด้านพืช ได้รับความเสียหาย 52 จังหวัด ได้แก่ จังหวัดกำแพงเพชร เชียงราย เชียงใหม่ ตาก น่าน นครสวรรค์ พะเยา พิจิตร พิษณุโลก เพชรบูรณ์ แพร่ แม่ฮ่องสอน ลำปาง ลำพูน สุโขทัย อุดรดิตถ์ อุทัยธานี กาฬสินธุ์ ขอนแก่น ชัยภูมิ นครราชสีมา บุรีรัมย์ มุกดาหาร มหาสารคาม ยโสธร ร้อยเอ็ด เลย ศรีสะเกษ สกลนคร สุรินทร์ หนองบัวลำภู หนองคาย อุดรธานี อุบลราชธานี อำนาจเจริญ กรุงเทพมหานคร นครนายก ปทุมธานี ปราจีนบุรี พระนครศรีอยุธยา ลพบุรี สระบุรี กาญจนบุรี สุพรรณบุรี อ่างทอง จันทบุรี ระยอง ฉะเชิงเทรา ตราด สระแก้ว นครศรีธรรมราช และจังหวัดยะลา เกษตรกร 155,209 ราย พื้นที่ได้รับความเสียหาย 1,312,671 ไร่ แบ่งเป็น ข้าว 991,142 ไร่ พืชไร่และพืชผัก 318,811 ไร่ ไม้ผล ไม้ยืนต้นและอื่น ๆ 2,718 ไร่ คิดเป็นเงิน 1,970.49 ล้านบาท **ช่วยเหลือแล้ว** เกษตรกร 152,562 ราย (คิดเป็นร้อยละ 99.76 ของเกษตรกรที่ได้รับความเสียหาย) พื้นที่ 1,282,383 ไร่ วงเงิน 1,928.05 ล้านบาท (คิดเป็นร้อยละ 99.57 ของวงเงินช่วยเหลือ)

ด้านประมง ได้รับความเสียหาย 43 จังหวัด ได้แก่ จังหวัดกำแพงเพชร เชียงราย ตาก พิจิตร พิษณุโลก พะเยา เพชรบูรณ์ แพร่ นครสวรรค์ แม่ฮ่องสอน ลำปาง ลำพูน สุโขทัย อุดรดิตถ์ กาฬสินธุ์ ขอนแก่น ชัยภูมิ นครราชสีมา ร้อยเอ็ด มุกดาหาร มหาสารคาม ยโสธร สุรินทร์ เลย ศรีสะเกษ หนองคาย หนองบัวลำภู อุดรธานี อุบลราชธานี กรุงเทพมหานคร นครนายก ลพบุรี พระนครศรีอยุธยา สุพรรณบุรี สระแก้ว สระบุรี ปทุมธานี ปราจีนบุรี ตราด ฉะเชิงเทรา สมุทรปราการ ยะลา และจังหวัดสุราษฎร์ธานี เกษตรกร 8,424 ราย พื้นที่เพาะเลี้ยงสัตว์น้ำได้รับความเสียหาย (บ่อปลา/บ่อกุ้ง) 10,365 ไร่ กระชัง 2,316 ตร.ม. คิดเป็นเงิน 53.96 ล้านบาท **ช่วยเหลือเสร็จสิ้นแล้ว**

ด้านปศุสัตว์ ได้รับความเสียหาย 13 จังหวัด ได้แก่ จังหวัดเชียงราย ตาก แม่ฮ่องสอน แพร่ เพชรบูรณ์ ลำพูน อุดรดิตถ์ สุโขทัย ขอนแก่น ชัยภูมิ อุบลราชธานี นราธิวาส และจังหวัดยะลา เกษตรกร 989 ราย สัตว์ตาย/สูญหายรวม 11,176 ตัว แบ่งเป็น โค 1,001 ตัว กระบือ 18 ตัว สุกร 12 ตัว แพะ/แกะ 287 ตัว และสัตว์ปีก 9,858 ตัว แปลงหญ้า 1,367 ไร่ คิดเป็นเงิน 34.02 ล้านบาท **ช่วยเหลือเสร็จสิ้นแล้ว**

5.4 ฝนทิ้งช่วง ช่วงภัย 22 พ.ค. 66 - 18 ก.ย. 66

ด้านพืช ได้รับความเสียหาย 13 จังหวัด ได้แก่ จังหวัดกำแพงเพชร นครสวรรค์ เพชรบูรณ์ พิจิตร พิษณุโลก อุดรดิตถ์ อุทัยธานี กาญจนบุรี นครราชสีมา บุรีรัมย์ ชัยนาท สระบุรี และจังหวัดฉะเชิงเทรา เกษตรกร 31,993 ราย พื้นที่ได้รับความเสียหาย 361,014 ไร่ แบ่งเป็น ข้าว 241,575 ไร่ พืชไร่และพืชผัก 119,346 ไร่ ไม้ผล ไม้ยืนต้นและอื่น ๆ 93 ไร่ คิดเป็นเงิน 560.40 ล้านบาท **ช่วยเหลือแล้ว** เกษตรกร 30,074 ราย (คิดเป็นร้อยละ 94.00 ของเกษตรกรที่ได้รับความเสียหาย) พื้นที่ 328,440 ไร่ วงเงิน 512.79 ล้านบาท (คิดเป็นร้อยละ 91.51 ของวงเงินช่วยเหลือ)

ด้านประมง และด้านปศุสัตว์ ไม่ได้รับผลกระทบ

6. สถานการณ์ศัตรูพืชระบาด (ข้อมูล ณ วันที่ 26 มิ.ย. 67)

| ชนิดพืช | ศัตรูพืช | สถานการณ์ | การดำเนินงาน |
|---------|-------------------|--|---|
| ข้าว | 1. โรคไหม้ข้าว | พื้นที่ระบาด 1 จังหวัด (กรุงเทพมหานคร) จำนวน 1 ไร่ การระบาดคงที่ | - ถ้าพบอาการของโรคไหม้ข้าวแนะนำให้ใช้ชีวภัณฑ์ ดังนี้ ฟันเชื้อบีเอส (บาซิลลัส ซับทีลีส) อัตราตามคำแนะนำในฉลาก ฟันเชื้อราไตรโคเดอร์มา อัตรา 1 กิโลกรัม/น้ำ 200 ลิตร - เผาตอซังหลังการเก็บเกี่ยว ใช้น้ำท่วมและไถดินเพื่อทำลาย หนอนและดักแด้ของหนอนกอข้าวที่อยู่ตามตอซัง - เมื่อพบผีเสื้อหนอนกอข้าว ใช้สารฆ่าแมลงประเภทดูดซึม เช่น ฟิโปรนิล อัตรา 30-50 มล. และคาร์โบซัลแฟน อัตรา 80-110 มล. โดยผสมน้ำพ่น 20 ลิตร |
| | 2. หนอนกอข้าว | พื้นที่ระบาด 1 จังหวัด (กรุงเทพมหานคร) จำนวน 1 ไร่ การระบาดลดลง 22 ไร่ | |
| | 3. หนอนห่อใบข้าว | พื้นที่ระบาด 1 จังหวัด (สุพรรณบุรี) จำนวน 1,100 ไร่ การระบาดเพิ่มขึ้น 50 ไร่ | |
| | 4. หนอนกระทู้กล้า | พื้นที่ระบาด 4 จังหวัด (อุบลราชธานี สุรินทร์ ศรีสะเกษ นครราชสีมา) จำนวน 1,664 ไร่ การระบาดเพิ่มขึ้น 1,663 ไร่ | |

| ชนิดพืช | ศัตรูพืช | สถานการณ์ | การดำเนินงาน |
|-----------------|---|---|--|
| | | | <p>- กำจัดวัชพืชตามคันนาหรือบริเวณใกล้เคียงเพื่อทำลายแหล่งอาศัยของหนอนกระทู้กล้า ถ้ามีความจำเป็นในการใช้สารเคมีควรสารฆ่าแมลง ได้แก่ มาลาไทออน อัตรา 20 มล. หรือเฟนิโตรไทออน อัตรา 30 มล. เลือกใช้สารชนิดใดชนิดหนึ่งผสมน้ำ 20 ลิตร พ่นเมื่อพบใบข้าวถูกทำลาย</p> |
| มะพร้าว | <p>1. หนอนหัวดำ</p> <p>2. แมลงดำหนาม</p> <p>3. โรสี้ขามะพร้าว</p> <p>4. ดั้วแรด</p> <p>5. ดั้วงวง</p> | <p>พื้นที่ระบาด 29 จังหวัด (เพชรบูรณ์ ชัยภูมิ บุรีรัมย์ ศรีสะเกษ สุรินทร์ กรุงเทพมหานคร จันทบุรี ฉะเชิงเทรา ชลบุรี ตราด สมุทรปราการ สระแก้ว กาญจนบุรี นครปฐม ประจวบคีรีขันธ์ เพชรบุรี ราชบุรี สมุทรสงคราม สมุทรสาคร สุพรรณบุรี กระบี่ ชุมพร นครศรีธรรมราช ปัตตานี พังงา ภูเก็ต สงขลา สตูล และสุราษฎร์ธานี)</p> <p>จำนวน 45,436 ไร่ การระบาดลดลง 343 ไร่</p> <p>พื้นที่ระบาด 25 จังหวัด (ชัยภูมิ บุรีรัมย์ จันทบุรี กรุงเทพมหานคร ฉะเชิงเทรา ชลบุรี ตราด ระยอง สมุทรปราการ สระแก้ว ประจวบคีรีขันธ์ เพชรบุรี สมุทรสงคราม สมุทรสาคร กระบี่ ชุมพร ตรัง นครศรีธรรมราช ปัตตานี พังงา ภูเก็ต ยะลา สงขลา สตูล และสุราษฎร์ธานี)</p> <p>จำนวน 13,692 ไร่ การระบาดลดลง 171 ไร่</p> <p>พื้นที่ระบาด 14 จังหวัด (ชัยภูมิ บุรีรัมย์ ศรีสะเกษ กรุงเทพมหานคร อ่างทอง จันทบุรี ฉะเชิงเทรา ตราด สมุทรปราการ สระแก้ว นครปฐม เพชรบุรี สมุทรสาคร และชุมพร)</p> <p>จำนวน 456 ไร่ การระบาดคงที่</p> <p>พื้นที่ ระบาด 26 จังหวัด (บุรีรัมย์ ศรีสะเกษ กรุงเทพมหานคร จันทบุรี ฉะเชิงเทรา ชลบุรี ตราด ระยอง สมุทรปราการ กาญจนบุรี นครปฐม เพชรบุรี ประจวบคีรีขันธ์ ราชบุรี สมุทรสงคราม สมุทรสาคร กระบี่ ชุมพร นครศรีธรรมราช ปัตตานี พังงา พัทลุง ภูเก็ต สงขลา สตูล และสุราษฎร์ธานี)</p> <p>จำนวน 5,323 ไร่ การระบาดลดลง 51 ไร่</p> <p>พื้นที่ระบาด 13 จังหวัด (กรุงเทพมหานคร จันทบุรี ฉะเชิงเทรา ชลบุรี ตราด สมุทรปราการ เพชรบุรี ประจวบคีรีขันธ์ สมุทรสงคราม กระบี่ พังงา นครศรีธรรมราช และสุราษฎร์ธานี)</p> <p>จำนวน 940 ไร่ การระบาดลดลง 3 ไร่</p> | <p>- ปลอ่ยแตนเบียนบราคอนกำจัดหนอนหัวดำ อัตราไร่ละ 200 ตัว โดยปลอ่ย 12 ครั้ง ห่างกัน 15 วัน ปลอ่ยแตนเบียนไข่ทริโครแกรมมา อัตราไร่ละ 10 แผ่น ๆ ละ 2,000 ตัว โดยปลอ่ย 12 ครั้ง ห่างกัน 15 วัน และใช้สารเคมีอิมามิกตินเบนโซเอท โดยพ่นให้ทั่วทรงพุ่ม จำนวน 2 ครั้ง ห่างกัน 15 วัน</p> <p>- แนะนำตัดยอดมะพร้าวที่ถูกหนอนและแมลงดำหนามกัดกินไปเผาทำลาย ปลอ่ยแตนเบียนอะซีโคเตส 3-5 ครั้ง เพื่อควบคุมหนอนแมลงดำหนามมะพร้าว ปลอ่ยแตนเบียนเตตระสติกัส (โดยปลอ่ยทุก 7 วัน ต่อเนื่อง 1 เดือน)</p> <p>- ป้องกันกำจัดให้เน้นพ่นสารฆ่าไรในระยมะพร้าวติดจันจนถึงระยะผลขนาดเล็กห่างกันประมาณ 1 สัปดาห์ ควรใช้สารเคมีตามคำแนะนำของกรมวิชาการเกษตรผสมน้ำ 20 ลิตร พ่นทุก 7 วัน อย่างน้อย 4 ครั้ง</p> <p>- ตัดทางใบมะพร้าวที่ถูกหนอนกินใบมะพร้าวทำลาย และเก็บเศษซากพืชน้ำไปเผาออกแปลงทันที และหมั่นสำรวจสวนมะพร้าวอย่างสม่ำเสมอ</p> <p>- ใช้กับดักฟีโรโมน ใช้ตาข่ายดักจับด้วงงวงและด้วงแรดในระยะตัวเต็มวัยมาทำลาย และทำกองล่อโดยใช้เชื้อราเมตาไรเซียม เพื่อกำจัดด้วงแรดในระยะดักด้</p> |
| ปาล์ม น้ำมัน | <p>1. ดั้วแรด</p> <p>2. ดั้วกู่ลาบ</p> | <p>พื้นที่ระบาด 11 จังหวัด (จันทบุรี ฉะเชิงเทรา ตราด ระยอง กระบี่ ชุมพร ตรัง นครศรีธรรมราช สงขลา สตูล และสุราษฎร์ธานี)</p> <p>จำนวน 1,302 ไร่ การระบาดเพิ่มขึ้น 9 ไร่</p> <p>พื้นที่ระบาด 9 จังหวัด (จันทบุรี กระบี่ ชุมพร พังงา นครศรีธรรมราช นราธิวาส สงขลา สตูล และสุราษฎร์ธานี)</p> <p>จำนวน 366 ไร่ การระบาดเพิ่มขึ้น 41 ไร่</p> | <p>- ใช้กับดักฟีโรโมน และใช้ตาข่ายดักจับด้วงแรดในระยะตัวเต็มวัยมาทำลาย และทำกองล่อโดยใช้เชื้อราเมตาไรเซียมเพื่อกำจัดในระยะดักด้ และระยะตัวหนอน</p> <p>- หมั่นทำความสะอาดบริเวณคอกปาล์มน้ำมัน และบริเวณโคนทางใบอย่างสม่ำเสมอ ใช้สารฆ่าแมลงประเภท Carbaryl เช่น เซฟวิน อัตรา 40 กรัม/น้ำ 20 ลิตร หรือคาร์โบซัลแฟน</p> |

| ชนิดพืช | ศัตรูพืช | สถานการณ์ | การดำเนินงาน |
|-------------|--|--|---|
| | 3. หนอนปลอกเล็ก 4. โรคลำต้นเน่า 5. โรคทะลายเน่า 6. โรคใบจุด 7. โรคใบจุดสาหร่าย | พื้นที่ระบาด 9 จังหวัด (นครราชสีมา นครศรีธรรมราช ระยอง กระบี่ ชุมพร พังงา ยะลา สงขลา และสุราษฎร์ธานี) จำนวน 1,367 ไร่ การระบาดลดลง 37 ไร่ พื้นที่ระบาด 11 จังหวัด (ชลบุรี ระยอง กระบี่ ชุมพร ตรัง นครศรีธรรมราช นราธิวาส พัทลุง สงขลา สตูล และสุราษฎร์ธานี) จำนวน 12,362 ไร่ การระบาดเพิ่มขึ้น 13 ไร่ พื้นที่ระบาด 5 จังหวัด (ตราด กระบี่ ชุมพร นราธิวาส และนครศรีธรรมราช) จำนวน 156 ไร่ การระบาดลดลง 4 ไร่ พื้นที่ระบาด 7 จังหวัด (ระยอง กระบี่ ชุมพร ยะลา นราธิวาส สงขลา และนครศรีธรรมราช) จำนวน 109 ไร่ การระบาดคงที่ พื้นที่ระบาด 5 จังหวัด (กระบี่ ชุมพร นครศรีธรรมราช ตรัง และสุราษฎร์ธานี) จำนวน 351 ไร่ การระบาดลดลง 33 ไร่ | - พันเชื้อบีที (Bacillus thuringiensis) พันให้ทั่วบริเวณใต้ใบและต้องพ่นในช่วงเช้าหรือเย็น เพื่อหลีกเลี่ยงแสงยูวีที่จะทำลายเชื้อบีที และพ่นติดต่อกัน - ให้เกษตรกรใช้เชื้อราไตรโคเดอร์มาทาบริเวณที่เกิดโรคลำต้นเน่าปาล์มน้ำมันเพื่อควบคุมการระบาด - ตัดแต่งทางใบปาล์มน้ำมัน ช่อดอกที่ฝ่อ และทะลายที่พบเป็นโรค แยกต้นกล้าที่เป็นโรคใบจุดออกจากแปลงตัดแต่งใบที่เป็นโรคใบจุดนำออกไปเผาทำลายนอกแปลง ให้ลดการใช้ปุ๋ยไนโตรเจน - ตัดทางใบปาล์มน้ำมันที่เป็นโรคใบจุดสาหร่าย นำไปเผาทำลายนอกแปลง และหากพบการระบาดรุนแรง ให้ใช้สารเคมีคอปเปอร์ออกไซด์คลอไรด์ อัตรา 50 กรัม/น้ำ 20 ลิตร ฉีดพ่นที่แผ่นใบ |
| ยางพารา | 1. โรคครากขาว 2. โรคใบร่วงยางพารา 3. โรคใบร่วงชนิดใหม่ของยางพารา 4. โรคหน้ำยางแห้ง | พื้นที่ระบาด 8 จังหวัด (ตราด กระบี่ ชุมพร ตรัง สงขลา นครศรีธรรมราช ปัตตานี และสุราษฎร์ธานี) จำนวน 1,308 ไร่ การระบาดลดลง 49 ไร่ พื้นที่ระบาด 6 จังหวัด (กระบี่ ชุมพร ปัตตานี พังงา นครศรีธรรมราช และสุราษฎร์ธานี) จำนวน 1,955 ไร่ การระบาดเพิ่มขึ้น 7 ไร่ พื้นที่ระบาด 7 จังหวัด (น่าน แพร่ สุโขทัย กระบี่ ปัตตานี พังงา และสงขลา) จำนวน 28,840 ไร่ การระบาดคงที่ พื้นที่ระบาด 6 จังหวัด (ยโสธร สกลนคร ชุมพร ตรัง สงขลา และสุราษฎร์ธานี) จำนวน 4,846 ไร่ การระบาดคงที่ | - แนะนำวิธีการป้องกันกำจัดโรคครากขาว โดยการขุดคูล้อมบริเวณต้นที่เป็นโรคนานาคูกว้าง 30 ซม. ลึก 60 ซม. ไปทางหัวและท้ายในแถวเดียวกันข้างละ 2 ต้น - ส่งเสริมให้เกษตรกรใช้เชื้อราไตรโคเดอร์มา - หากพบการระบาดของโรคใบร่วงชนิดใหม่ของยางพารา รุนแรง ใช้สารเคมีป้องกันกำจัดเชื้อรา - ระวังไม่ให้เกษตรกรหยุดกรีดยางในขณะที่ยางพาราอยู่ในช่วงผลัดใบ - เมื่อสังเกตพบความผิดปกติในการให้น้ำยางของต้นยาง ควรหยุดกรีด 3-6 เดือน แล้วบำรุงใส่ปุ๋ยต้นยาง หรือจนกระทั่งน้ำยางไหลเป็นปกติเมื่อทำการทดสอบ |
| กาแฟ | 1. โรคคราสนิม 2. หนอนกาแฟสีแดง | พื้นที่ระบาด 2 จังหวัด (เชียงใหม่ และกระบี่) จำนวน 8 ไร่ การระบาดคงที่ พื้นที่ระบาด 1 จังหวัด (เชียงใหม่) จำนวน 12 ไร่ การระบาดคงที่ | - แนะนำเกษตรกรให้ดูแลสวนกาแฟให้สะอาดอย่างสม่ำเสมอ เก็บเศษซากพืชออกไปทำลายทิ้งนอกแปลง |
| มันสำปะหลัง | 1. เพลี้ยแป้ง มันสำปะหลัง 2. ไรแดงมันสำปะหลัง 3. โรคโคนเน่าหัวเน่า 4. โรคพุ่มแจ้ | พื้นที่ระบาด 4 จังหวัด (ขอนแก่น จันทบุรี ชลบุรี และสระแก้ว) จำนวน 143 ไร่ การระบาดเพิ่มขึ้น 6 ไร่ พื้นที่ระบาด 8 จังหวัด (อุทัยธานี นครราชสีมา บุรีรัมย์ สกลนคร สุรินทร์ ชลบุรี ระยอง และกาญจนบุรี) จำนวน 16,441 ไร่ การระบาดเพิ่มขึ้น 675 ไร่ พื้นที่ระบาด 2 จังหวัด (นครราชสีมา และชลบุรี) จำนวน 3 ไร่ การระบาดคงที่ พื้นที่ระบาด 3 จังหวัด (สุรินทร์ จันทบุรี และชลบุรี) จำนวน 441 ไร่ การระบาดคงที่ | - ให้ไถและพรวนดิน และใช้ท่อนพันธุ์ที่สะอาด ทำลายต้นมันสำปะหลังที่แสดงอาการของโรคใบด่าง - ให้หลีกเลี่ยงการปลูกมันสำปะหลังในช่วงฤดูแล้ง หรือฝนทิ้งช่วงเป็นระยะเวลานาน - ไม่ใช้ท่อนพันธุ์จากแหล่งที่พบการระบาดของโรค ทำลายต้นมันสำปะหลังที่แสดงอาการ - ขุดหรือถอนต้นที่เป็นโรคไปทำลายนอกแปลง หลีกเลี่ยงการขนย้ายท่อนพันธุ์จากแหล่งที่มีโรคไปสู่แหล่งที่ยังไม่เคยมีการระบาดและกำจัดวัชพืชที่แหล่งพักเชื้อ - ควรกรองแปลงปลูกเพื่อไม่ให้มีน้ำท่วมขัง ก่อนปลูกควรแช่ท่อนพันธุ์ด้วยเมทาแลกซิล หรือฟอสอีทิล-อะลูมิเนียม |

| ชนิดพืช | ศัตรูพืช | สถานการณ์ | การดำเนินงาน |
|------------------------|---|---|--|
| | 5. โรคใบด่าง มันสำปะหลัง 6. หนอนกระทู้ | พื้นที่ระบาด 31 จังหวัด (กำแพงเพชร นครสวรรค์ ตาก พิจิตร พิษณุโลก สุโขทัย อุทัยธานี กาฬสินธุ์ ขอนแก่น ชัยภูมิ นครราชสีมา บุรีรัมย์ มุกดาหาร ยโสธร ร้อยเอ็ด เลย ศรีสะเกษ สุรินทร์หนองคาย อุบลราชธานี ชัยนาท ลพบุรี จันทบุรี ฉะเชิงเทรา ชลบุรี ปราจีนบุรี ระยอง สระแก้ว กาญจนบุรี เพชรบุรี และราชบุรี) จำนวน 181,072 ไร่ การระบาดลดลง 2,691 ไร่ พื้นที่ระบาด 4 จังหวัด (อุบลราชธานี ชัยนาท กาญจนบุรี และสุพรรณบุรี) จำนวน 8,214 ไร่ การระบาดลดลง 1,637 ไร่ | - ใช้วิธีเขตกรรม เช่น การไถตากดิน ช่วยกำจัดตัวหนอนและ ดักด้วในดิน การเก็บเศษซากพืชอาหาร เพื่อลดแหล่งอาหาร สามารถช่วยลดประชากรและการขยายพันธุ์ได้ ถ้าในระยะ หนอนขนาดเล็กและพบการระบาดน้อย พ่นด้วยสารชีวภัณฑ์ ดังนี้ เชื้อแบคทีเรีย บาซิลลัส ทูริงเยนซิส อัตรา 80 กรัม/มล./น้ำ 20 ลิตร เชื้อไวรัส วอลโวโพลีโพรไวรัส หรือ เอ็นพีวี หนอนกระทู้หอม อัตรา 20-30 มล./น้ำ 20 ลิตร โดยพ่นทุก 7 วัน |
| อ้อย | 1. หนอนกออ้อย 2. โรคใบขาว 3. โรคเส้ดำ | พื้นที่ระบาด 1 จังหวัด (นครราชสีมา) จำนวน 45 ไร่ การระบาดคงที่ พื้นที่ระบาด 3 จังหวัด (ขอนแก่น นครราชสีมา และอุดรธานี) จำนวน 122 ไร่ การระบาดคงที่ พื้นที่ระบาด 2 จังหวัด (สระแก้ว และสุพรรณบุรี) จำนวน 178 ไร่ การระบาดคงที่ | - หนอนกออ้อย ควรให้น้ำเพื่อให้อ้อยแตกหน่อชัดเจน ปล่อยให้ต้นอ้อยโตเต็มที่ก่อนตัดอัตรา 30,000 ต้น/ไร่/ครั้ง - ใช้ส่วนขยายพันธุ์ที่ปราศจากโรค เช่น ต้นจากการเพาะเลี้ยงเนื้อเยื่อ หรือท่อนพันธุ์จากแหล่งปลูกที่ไม่มีการเกิดโรคใบขาว หมั่นตรวจกำจัดวัชพืชในแปลงและรอบแปลงปลูก เพื่อลดแหล่งสะสมของเชื้อสาเหตุโรคและแมลงพาหะ เมื่อพบการระบาดของโรครุนแรงควรไถทำลายต่ออ้อย - เมื่อพบกออ้อยเริ่มแสดงอาการเส้ดำ ควรตัดเส้ดำออก ขณะเริ่มปรากฏอาการ ก่อนที่เยื่อหุ้มเส้ดำจะหลุดออก นำใส่ถุงไปทำลายนอกแปลงปลูก |
| ข้าวโพด เลี้ยงสัตว์ | 1. หนอนกระทู้ข้าวโพด ลายจุด (fall armyworm) | พื้นที่ระบาด 7 จังหวัด (เชียงใหม่ จันทบุรี สระแก้ว กาญจนบุรี สุพรรณบุรี ยะลา และสตูล) จำนวน 191 ไร่ การระบาดลดลง 25 ไร่ | - ควบคุมการระบาดของหนอนกระทู้ข้าวโพดลายจุด (FAW) แนะนำเกษตรกรหมั่นสำรวจแปลงอย่างสม่ำเสมอ เก็บกลุ่มไข่หรือตัวหนอนทำลายทิ้งนอกแปลง |
| สับปะรด | 1. โรคเหี่ยว | พื้นที่ระบาด 3 จังหวัด (ตราด ระยอง และ ประจวบคีรีขันธ์) จำนวน 583 ไร่ การระบาดเพิ่มขึ้น 8 ไร่ | - ทำความสะอาดแปลง การเตรียมดิน ควรตัดต้นและป็นต่อเก่า สับปะรดทิ้งไว้ 2-3 เดือน พร้อมทั้งเก็บซากต้นสับปะรดทำลาย |
| ทุเรียน | 1. เพลี้ยไฟ 2. เพลี้ยไก่แจ้ 3. เพลี้ยแป้ง 4. ไรแดง 5. โรครากเน่าโคนเน่า | พื้นที่ระบาด 8 จังหวัด (จันทบุรี ระยอง กระบี่ ชุมพร นครศรีธรรมราช พังงา ยะลา และสุราษฎร์ธานี) จำนวน 1,076 ไร่ การระบาดเพิ่มขึ้น 14 ไร่ พื้นที่ระบาด 10 จังหวัด (จันทบุรี ตราด ระยอง กระบี่ ชุมพร นครศรีธรรมราช ยะลา สงขลา สตูล และสุราษฎร์ธานี) จำนวน 434 ไร่ การระบาดลดลง 16 ไร่ พื้นที่ระบาด 8 จังหวัด (จันทบุรี ตราด ระยอง กระบี่ ชุมพร นครศรีธรรมราช ยะลา และสุราษฎร์ธานี) จำนวน 245 ไร่ การระบาดเพิ่มขึ้น 18 ไร่ พื้นที่ระบาด 8 จังหวัด (จันทบุรี ตราด ระยอง กระบี่ ชุมพร นครศรีธรรมราช ยะลา และสุราษฎร์ธานี) จำนวน 819 ไร่ การระบาดลดลง 7 ไร่ พื้นที่ระบาด 16 จังหวัด (จันทบุรี ตราด ระยอง ประจวบคีรีขันธ์ กระบี่ ชุมพร ตรัง นครศรีธรรมราช นราธิวาส ปัตตานี พังงา พัทลุง ภูเก็ต ยะลา สงขลา และสุราษฎร์ธานี) จำนวน 4,118 ไร่ การระบาดเพิ่มขึ้น 92 ไร่ | - เมื่อพบเพลี้ยไฟระบาดรุนแรงให้ใช้สารกำจัดแมลง ได้แก่ อิมิดาโคลพริด ฟิโพรนิล หรือคาร์โบซัลเฟน เลือกใช้สารผสมน้ำ 20 ลิตร - เมื่อพบเพลี้ยไก่แจ้ระบาดรุนแรงให้ใช้สารกำจัดแมลง ได้แก่ ไทออะมีทอกแซม/แลมบ์ดา-ไซฮาโลทริน ไทออะมีทอกแซม อิมิดาโคลพริด หรือไดโนทีฟูแรน โดยเลือกใช้สารผสมน้ำ 20 ลิตร พ่นทุก 7-10 วัน ในช่วงระยะแตกใบอ่อน - เมื่อพบระบาดเพลี้ยแป้งเพียงเล็กน้อยให้ตัดหรือเด็ด ส่วนที่ถูกทำลายไปทิ้งนอกแปลง สารฆ่าแมลงที่ได้ผลในการควบคุมเพลี้ยแป้ง คือ คาร์บาริล อัตรา 50 กรัม/น้ำ 20 ลิตร โดยพ่นสารเฉพาะต้นที่พบเพลี้ยแป้งทำลาย - เมื่อพบไรแดงทุเรียนหรือไรแดงแอฟริกันระบาดรุนแรง ให้ใช้สารกำจัดแมลง ได้แก่ โพรพาร์โกด์ อัตรา 30 กรัม/อะมิทราซ อัตรา 30 มล. หรือเฮกซีไทออะซอกซีอัตรา 40 มล. โดยเลือกใช้สารผสมน้ำ 20 ลิตร พ่นทุก 7-10 วัน - โรครากเน่าโคนเน่า แนะนำให้ใช้เชื้อราไตรโคเดอร์มา - เมื่อพบการระบาดของโรคใบติดหรือใบไหม้มากควรพ่นสารป้องกันกำจัดโรคพืช เช่น เฮกซะโคนาโซล อัตรา 20 กรัม/คอปเปอร์ออกซีคลอไรด์ อัตรา 30-50 กรัม เป็นต้น |

| ชนิดพืช | ศัตรูพืช | สถานการณ์ | การดำเนินงาน |
|---------|-----------------------|--|--|
| | 6. โรครีบืดหรือใบไหม้ | พื้นที่ระบาด 8 จังหวัด (จันทบุรี ตราด กระบี่ ชุมพร นครศรีธรรมราช นราธิวาส ยะลา และสงขลา) จำนวน 272 ไร่ การระบาดเพิ่มขึ้น 13 ไร่ | เลือกใช้สารชนิดใดชนิดหนึ่งพ่นทุก 7-10 วัน โดยพ่นที่ใบให้ทั่วทั้งต้น - เมื่อเริ่มพบอาการของโรครีบืดสาหร่ายให้ตัดใบ หรือส่วนที่เป็นโรคนำไปทำลาย หากโรครีบืดคงระบาดพ่นด้วยสารป้องกันกำจัดโรครีบืด - หากพบเพลี้ยหอยเกล็ดในปริมาณน้อยบนใบใช้น้ำผสมไวต์ออยล์ อัตรา 20 มล./น้ำ 20 ลิตร พ่นให้ทั่วเมื่อระบาดรุนแรงให้ใช้สารกำจัดแมลงพ่นเฉพาะต้นที่พบ - เมื่อพบการเข้าทำลายของเพลี้ยจักจั่นฝอยระบาดรุนแรงให้ใช้สารกำจัดแมลง เช่น คาร์โบซัลแฟน อัตรา 50 มล. หรือไซเพอร์เมทริน โฟซาโลน อัตรา 40 มล. เป็นต้น |
| | 7. โรครีบืดสาหร่าย | พื้นที่ระบาด 7 จังหวัด (จันทบุรี ตราด กระบี่ ชุมพร ยะลา สงขลา และสุราษฎร์ธานี) จำนวน 701 ไร่ การระบาดเพิ่มขึ้น 42 ไร่ | เลือกใช้สารชนิดใดชนิดหนึ่งพ่นทุก 7-10 วัน - เมื่อพบคราบราสีดำ พ่นด้วยน้ำเปล่าล้างคราบราสีดำ และสารเหนียวที่แมลงปากดูดขับถ่ายไว้ เพื่อลดปริมาณเชื้อสาเหตุโรค และกำจัดวัชพืชในแปลง - ในฤดูฝนหมั่นสำรวจแปลงปลูกอย่างสม่ำเสมอ หากพบอาการของโรครีบืดที่กิ่งให้ตัดและนำไปทำลายนอกแปลง และใช้สารป้องกันกำจัดโรครีบืด คอปเปอร์ออกซิคลอไรด์ ผสมน้ำซันๆ ทาบริเวณแผลที่ตัด - ห่อผลเพื่อป้องกันหนอนเจาะด้วยถุงมุ้งไนล่อน ถุงรีเมย์ หรือถุงพลาสติกสีขาวขุ่น เจาะรูที่บริเวณขอบล่างเพื่อให้หยดน้ำระบายออก โดยเริ่มห่อผลตั้งแต่อายุ 6 สัปดาห์ เป็นต้นไป และกำจัดด้วยวิธีผสมผสาน โดยการพ่นสารฆ่าแมลงแลมบ์ดา-ไซฮาโลทริน หรือ คาร์บาริล |
| | 8. เพลี้ยหอยเกล็ด | พื้นที่ระบาด 8 จังหวัด (จันทบุรี ตราด กระบี่ ชุมพร นครศรีธรรมราช นราธิวาส ยะลา และสงขลา) จำนวน 292 ไร่ การระบาดเพิ่มขึ้น 8 ไร่ | เลือกใช้สารชนิดใดชนิดหนึ่งพ่นทุก 7-10 วัน - เมื่อพบการเข้าทำลายของเพลี้ยจักจั่นฝอยระบาดรุนแรงให้ใช้สารกำจัดแมลง เช่น คาร์โบซัลแฟน อัตรา 50 มล. หรือไซเพอร์เมทริน โฟซาโลน อัตรา 40 มล. เป็นต้น |
| | 9. เพลี้ยจักจั่นฝอย | พื้นที่ระบาด 8 จังหวัด (จันทบุรี ตราด ระยอง กระบี่ ชุมพร นครศรีธรรมราช สงขลา และสุราษฎร์ธานี) จำนวน 1,093 ไร่ การระบาดเพิ่มขึ้น 341 ไร่ | เลือกใช้สารชนิดใดชนิดหนึ่งพ่นทุก 7-10 วัน - เมื่อพบคราบราสีดำ พ่นด้วยน้ำเปล่าล้างคราบราสีดำ และสารเหนียวที่แมลงปากดูดขับถ่ายไว้ เพื่อลดปริมาณเชื้อสาเหตุโรค และกำจัดวัชพืชในแปลง - ในฤดูฝนหมั่นสำรวจแปลงปลูกอย่างสม่ำเสมอ หากพบอาการของโรครีบืดที่กิ่งให้ตัดและนำไปทำลายนอกแปลง และใช้สารป้องกันกำจัดโรครีบืด คอปเปอร์ออกซิคลอไรด์ ผสมน้ำซันๆ ทาบริเวณแผลที่ตัด - ห่อผลเพื่อป้องกันหนอนเจาะด้วยถุงมุ้งไนล่อน ถุงรีเมย์ หรือถุงพลาสติกสีขาวขุ่น เจาะรูที่บริเวณขอบล่างเพื่อให้หยดน้ำระบายออก โดยเริ่มห่อผลตั้งแต่อายุ 6 สัปดาห์ เป็นต้นไป และกำจัดด้วยวิธีผสมผสาน โดยการพ่นสารฆ่าแมลงแลมบ์ดา-ไซฮาโลทริน หรือ คาร์บาริล |
| | 10. โรคราดำ | พื้นที่ระบาด 6 จังหวัด (จันทบุรี กระบี่ ชุมพร ยะลา นครศรีธรรมราช และสุราษฎร์ธานี) จำนวน 125 ไร่ การระบาดเพิ่มขึ้น 3 ไร่ | เลือกใช้สารชนิดใดชนิดหนึ่งพ่นทุก 7-10 วัน - เมื่อพบคราบราสีดำ พ่นด้วยน้ำเปล่าล้างคราบราสีดำ และสารเหนียวที่แมลงปากดูดขับถ่ายไว้ เพื่อลดปริมาณเชื้อสาเหตุโรค และกำจัดวัชพืชในแปลง - ในฤดูฝนหมั่นสำรวจแปลงปลูกอย่างสม่ำเสมอ หากพบอาการของโรครีบืดที่กิ่งให้ตัดและนำไปทำลายนอกแปลง และใช้สารป้องกันกำจัดโรครีบืด คอปเปอร์ออกซิคลอไรด์ ผสมน้ำซันๆ ทาบริเวณแผลที่ตัด - ห่อผลเพื่อป้องกันหนอนเจาะด้วยถุงมุ้งไนล่อน ถุงรีเมย์ หรือถุงพลาสติกสีขาวขุ่น เจาะรูที่บริเวณขอบล่างเพื่อให้หยดน้ำระบายออก โดยเริ่มห่อผลตั้งแต่อายุ 6 สัปดาห์ เป็นต้นไป และกำจัดด้วยวิธีผสมผสาน โดยการพ่นสารฆ่าแมลงแลมบ์ดา-ไซฮาโลทริน หรือ คาร์บาริล |
| | 11. โรคราสีชมพู | พื้นที่ระบาด 5 จังหวัด (จันทบุรี ตราด กระบี่ ชุมพร และสุราษฎร์ธานี) จำนวน 146 ไร่ การระบาดคงที่ | เลือกใช้สารชนิดใดชนิดหนึ่งพ่นทุก 7-10 วัน - เมื่อพบคราบราสีดำ พ่นด้วยน้ำเปล่าล้างคราบราสีดำ และสารเหนียวที่แมลงปากดูดขับถ่ายไว้ เพื่อลดปริมาณเชื้อสาเหตุโรค และกำจัดวัชพืชในแปลง - ในฤดูฝนหมั่นสำรวจแปลงปลูกอย่างสม่ำเสมอ หากพบอาการของโรครีบืดที่กิ่งให้ตัดและนำไปทำลายนอกแปลง และใช้สารป้องกันกำจัดโรครีบืด คอปเปอร์ออกซิคลอไรด์ ผสมน้ำซันๆ ทาบริเวณแผลที่ตัด - ห่อผลเพื่อป้องกันหนอนเจาะด้วยถุงมุ้งไนล่อน ถุงรีเมย์ หรือถุงพลาสติกสีขาวขุ่น เจาะรูที่บริเวณขอบล่างเพื่อให้หยดน้ำระบายออก โดยเริ่มห่อผลตั้งแต่อายุ 6 สัปดาห์ เป็นต้นไป และกำจัดด้วยวิธีผสมผสาน โดยการพ่นสารฆ่าแมลงแลมบ์ดา-ไซฮาโลทริน หรือ คาร์บาริล |
| | 12. หนอนเจาะผล | พื้นที่ระบาด 4 จังหวัด (จันทบุรี ชุมพร สงขลา และสุราษฎร์ธานี) จำนวน 78 ไร่ การระบาดเพิ่มขึ้น 14 ไร่ | เลือกใช้สารชนิดใดชนิดหนึ่งพ่นทุก 7-10 วัน - เมื่อพบคราบราสีดำ พ่นด้วยน้ำเปล่าล้างคราบราสีดำ และสารเหนียวที่แมลงปากดูดขับถ่ายไว้ เพื่อลดปริมาณเชื้อสาเหตุโรค และกำจัดวัชพืชในแปลง - ในฤดูฝนหมั่นสำรวจแปลงปลูกอย่างสม่ำเสมอ หากพบอาการของโรครีบืดที่กิ่งให้ตัดและนำไปทำลายนอกแปลง และใช้สารป้องกันกำจัดโรครีบืด คอปเปอร์ออกซิคลอไรด์ ผสมน้ำซันๆ ทาบริเวณแผลที่ตัด - ห่อผลเพื่อป้องกันหนอนเจาะด้วยถุงมุ้งไนล่อน ถุงรีเมย์ หรือถุงพลาสติกสีขาวขุ่น เจาะรูที่บริเวณขอบล่างเพื่อให้หยดน้ำระบายออก โดยเริ่มห่อผลตั้งแต่อายุ 6 สัปดาห์ เป็นต้นไป และกำจัดด้วยวิธีผสมผสาน โดยการพ่นสารฆ่าแมลงแลมบ์ดา-ไซฮาโลทริน หรือ คาร์บาริล |
| | 13. หนอนเจาะเมล็ด | พื้นที่ระบาด 4 จังหวัด (ยะลา สงขลา สตูล และสุราษฎร์ธานี) จำนวน 110 ไร่ การระบาดเพิ่มขึ้น 3 ไร่ | เลือกใช้สารชนิดใดชนิดหนึ่งพ่นทุก 7-10 วัน - เมื่อพบคราบราสีดำ พ่นด้วยน้ำเปล่าล้างคราบราสีดำ และสารเหนียวที่แมลงปากดูดขับถ่ายไว้ เพื่อลดปริมาณเชื้อสาเหตุโรค และกำจัดวัชพืชในแปลง - ในฤดูฝนหมั่นสำรวจแปลงปลูกอย่างสม่ำเสมอ หากพบอาการของโรครีบืดที่กิ่งให้ตัดและนำไปทำลายนอกแปลง และใช้สารป้องกันกำจัดโรครีบืด คอปเปอร์ออกซิคลอไรด์ ผสมน้ำซันๆ ทาบริเวณแผลที่ตัด - ห่อผลเพื่อป้องกันหนอนเจาะด้วยถุงมุ้งไนล่อน ถุงรีเมย์ หรือถุงพลาสติกสีขาวขุ่น เจาะรูที่บริเวณขอบล่างเพื่อให้หยดน้ำระบายออก โดยเริ่มห่อผลตั้งแต่อายุ 6 สัปดาห์ เป็นต้นไป และกำจัดด้วยวิธีผสมผสาน โดยการพ่นสารฆ่าแมลงแลมบ์ดา-ไซฮาโลทริน หรือ คาร์บาริล |
| เงาะ | 1. เพลี้ยแป้ง | พื้นที่ระบาด 2 จังหวัด (เชียงใหม่ และจันทบุรี) จำนวน 10 ไร่ การระบาดคงที่ | - ตัดแต่งกิ่งเงาะ จากนั้นให้ใช้เศษผ้าชุบน้ำมันเครื่อง ผูกรอบโคนต้น เพื่อป้องกันมดและเพลี้ยแป้ง |
| | 2. โรครีบืดสาหร่าย | พื้นที่ระบาด 4 จังหวัด (เชียงราย จันทบุรี นครศรีธรรมราช และนราธิวาส) จำนวน 149 ไร่ การระบาดเพิ่มขึ้น 20 ไร่ | - ตัดส่วนที่พบโรครีบืดสาหร่ายเก็บไปเผาทำลาย และตัดแต่งทรงพุ่มให้โปร่ง แนะนำให้ใช้สารเคมีคอปเปอร์ออกซิคลอไรด์ - หมั่นสำรวจและสังเกตการเข้าทำลายของหนอนคืบกินใบ |
| | 3. หนอนคืบกินใบ | พื้นที่ระบาด 1 จังหวัด (จันทบุรี) จำนวน 14 ไร่ การระบาดคงที่ | ในระยะที่ต้นเงาะแตกใบอ่อนถ้าพบหนอนคืบกินใบ ให้เกษตรกรพ่นด้วยสารฆ่าแมลง คาร์บาริล อัตรา 60 กรัม/น้ำ 20 ลิตร |
| | 4. โรคราแป้ง | พื้นที่ระบาด 2 จังหวัด (ขอนแก่น และจันทบุรี) จำนวน 6 ไร่ การระบาดลดลง 5 ไร่ | - โรคราแป้ง ให้เก็บผลที่เป็นโรค ใบแห้ง กิ่งแห้งที่ร่วงหล่นนำไปเผาทำลายนอกแปลง ในแตกช่วงใบอ่อนและเริ่มติดผล |
| มังคุด | 1. เพลี้ยไฟ | พื้นที่ระบาด 6 จังหวัด (จันทบุรี ตราด ระยอง กระบี่ ชุมพร และนราธิวาส) จำนวน 263 ไร่ การระบาดเพิ่มขึ้น 1 ไร่ | - การป้องกันกำจัดเพลี้ยไฟในมังคุดในช่วงฤดูแล้งขณะที่มังคุดอยู่ในระยะออกดอก ติดผลอ่อน การพ่นสารเคมีป้องกันกำจัดศัตรูพืชควรพ่น 3 ครั้ง |
| | 2. หนอนกินใบ | พื้นที่ระบาด 5 จังหวัด (จันทบุรี ระยอง กระบี่ ชุมพร และนครศรีธรรมราช) จำนวน 259 ไร่ การระบาดเพิ่มขึ้น 3 ไร่ | - เมื่อพบใบอ่อนมังคุด ถูกทำลายเกิน 20% ให้พ่นด้วยสารเคมีป้องกันกำจัดศัตรูพืช คาร์บาริล อัตรา 60 กรัม/น้ำ 20 ลิตร พ่น 2 ครั้ง ห่างกัน 5 วัน |
| | 3. หนอนขอนใบ | พื้นที่ระบาด 3 จังหวัด (จันทบุรี ระยอง และชุมพร) จำนวน 179 ไร่ การระบาดเพิ่มขึ้น 9 ไร่ | - เมื่อพบหนอนกัดกินใบอ่อนเข้าทำลายของยอด ให้พ่นด้วยสารฆ่าแมลงคาร์บาริล อัตรา 60 กรัม/น้ำ 20 ลิตร เมื่อพบการระบาดในระยะแตกใบอ่อน ให้พ่น 2 ครั้ง ห่างกัน 10 วัน |
| | 4. โรครีบืด | พื้นที่ระบาด 3 จังหวัด (จันทบุรี ระยอง และชุมพร) จำนวน 95 ไร่ การระบาดเพิ่มขึ้น 4 ไร่ | - พ่นสารเคมีป้องกันกำจัดโรครีบืด ในช่วงที่มังคุดแตกใบอ่อน เช่น คอปเปอร์ออกซิคลอไรด์ 30-80 กรัม หรือคาร์เบนดาซิม อัตรา 10-20 กรัม โดยเลือกใช้สารชนิดใดชนิดหนึ่งผสมน้ำ 20 ลิตร |
| | 5. โรคราแอนแทรกโนส | พื้นที่ระบาด 1 จังหวัด (ชุมพร) จำนวน 64 ไร่ การระบาดคงที่ | - พ่นสารเคมีป้องกันกำจัดโรคราแอนแทรกโนส เช่น คาร์เบนดาซิม |

| ชนิดพืช | ศัตรูพืช | สถานการณ์ | การดำเนินงาน |
|---------|---|---|---|
| | 6. โรคใบจุดสาหร่าย | พื้นที่ระบาด 4 จังหวัด (จันทบุรี ชุมพร ตรัง และนราธิวาส) จำนวน 257 ไร่ การระบาดเพิ่มขึ้น 12 ไร่ | อัตรา 10-20 กรัม หรือไอโพรไดโอน 20-30 กรัม โดยเลือกใช้สารชนิดใดชนิดหนึ่งผสมน้ำ 20 ลิตร - เมื่อพบการระบาดของโรคใบจุดสาหร่ายพ่นด้วยสารป้องกันกำจัดโรคพืช เช่น คอปเปอร์ออกซีคลอไรด์ อัตรา 50 กรัม/น้ำ 20 ลิตร ให้ทั่วต้น |
| ลำไย | 1. เพลี้ยแป้ง 2. โรคราดำ 3. โรคพุ่มไม้กวาด 4. หนอนคืบกินใบ | พื้นที่ระบาด 3 จังหวัด (เชียงใหม่ จันทบุรี และสมุทรสาคร) จำนวน 40 ไร่ การระบาดลดลง 3 ไร่ พื้นที่ระบาด 3 จังหวัด (เชียงใหม่ พะเยา และจันทบุรี) จำนวน 195 ไร่ การระบาดลดลง 2 ไร่ พื้นที่ระบาด 1 จังหวัด (จันทบุรี) จำนวน 90 ไร่ การระบาดลดลง 4 ไร่ พื้นที่ระบาด 2 จังหวัด (น่าน และจันทบุรี) จำนวน 19 ไร่ การระบาดลดลง 1 ไร่ | - หากพบว่า เพลี้ยแป้งเริ่มระบาดในสวนลำไย ควรพ่นด้วยสารเคมีป้องกันกำจัด ได้แก่ มาลาไทออน อัตรา 30 มล./น้ำ 20 ลิตร หรือไพริทรอยด์ พ่นให้ทั่ว 2-3 ครั้ง ห่างกัน 10 วัน - พ่นสารเคมี เช่น คาร์บาริล 85% WP อัตรา 40 กรัม/น้ำ 20 ลิตร อาจพ่นควบคู่กับสารป้องกันกำจัดเชื้อรา ได้แก่ คอปเปอร์ออกซีคลอไรด์ อัตรา 40-50 กรัม หรือเบนตาโซฟลูทรีน อัตรา 40-50 กรัม - หมั่นสำรวจแปลงปลูกพืช หากพบกิ่งที่เป็นโรคพุ่มไม้กวาด ให้ตัดกิ่งที่เป็นโรคนำมาเผาทำลายนอกแปลง - เขย่ากิ่งให้หนอนร่วงหล่นแล้วเก็บรวบรวมไปทำลายหรือนำไปเป็นอาหารสัตว์เลี้ยง และเก็บรวบรวมดักแต่ไปทำลาย หากระบาดมาก ควรพ่นด้วยสารเคมีป้องกันกำจัด เช่น คาร์บาริล อัตรา 45-60 กรัม หรือแลมบ์ดาไซฮาโลทริน อัตรา 12 มล. เลือกใช้ชนิดใดชนิดหนึ่งผสมน้ำ 20 ลิตร พ่นตามคำแนะนำในฉลาก |

7. สถานการณ์โรคระบาดสัตว์

โรคพิษสุนัขบ้า (ข้อมูล ณ วันที่ 21 พ.ค. 67)

สถานการณ์โรคพิษสุนัขบ้าในสัตว์ระหว่างวันที่ 1 ตุลาคม 2566 - 21 พฤษภาคม 2567 มีรายงานพบโรคทั้งหมด 29 จังหวัด ปัจจุบันยังคงประกาศเขตโรคระบาดสัตว์ 172 จุด ในพื้นที่ 29 จังหวัด ได้แก่ จังหวัดลพบุรี จันทบุรี สระแก้ว ปราจีนบุรี ชลบุรี ฉะเชิงเทรา ระยอง สมุทรปราการ นครนายก อานาจเจริญ ชัยภูมิ บุรีรัมย์ สุรินทร์ อุบลราชธานี ศรีสะเกษ ยโสธร นครราชสีมา เลย มหาสารคาม นครพนม กาฬสินธุ์ มุกดาหาร ตาก อุดรดิษฐ์ พิจิตร สมุทรสงคราม นครศรีธรรมราช พัทลุง และจังหวัดสงขลา ซึ่งขณะนี้กรมปศุสัตว์ได้เร่งรัดควบคุมโรคทุกจุดเกิดโรค โดยฉีดวัคซีนรอบจุดเกิดโรค (ring vaccination) ร่วมในการเฝ้าระวัง ป้องกัน และควบคุมโรคได้