



รายงานสถานการณ์ภัยพิบัติด้านการเกษตร
วันที่ 28 สิงหาคม 2567 (เวลา 15.00 น.)

1. สภาพอากาศ

1.1 ประกาศกรมอุตุนิยมวิทยา

ประกาศกรมอุตุนิยมวิทยา เรื่อง ฝนตกหนักถึงหนักมากบริเวณประเทศไทยและคลื่นลมแรงบริเวณทะเลอันดามันตอนบน (มีผลกระทบจนถึงวันที่ 28 สิงหาคม 2567) ฉบับที่ 6 ลงวันที่ 28 สิงหาคม 2567 เวลา 05.00 น.

ประเทศไทยจะมีฝนเพิ่มขึ้นและมีฝนตกหนักบางแห่ง โดยมีฝนตกหนักมากบางพื้นที่ในภาคเหนือตอนบน ภาคตะวันออกเฉียงเหนือตอนบน ภาคตะวันออก และภาคใต้ฝั่งตะวันตก ขอให้ประชาชนในบริเวณดังกล่าว ระมัดระวังอันตรายจากฝนตกหนักถึงหนักมากและฝนที่ตกสะสมซึ่งอาจทำให้เกิดน้ำท่วมฉับพลันและน้ำป่าไหลหลาก โดยเฉพาะพื้นที่ลาดเชิงเขาใกล้ทางน้ำไหลผ่านและพื้นที่ลุ่มไว้ด้วย ทั้งนี้เนื่องจากร่องมรสุมจะเลื่อนลงมาพาดผ่านภาคเหนือ ภาคตะวันออกเฉียงเหนือ และภาคกลางตอนบน ประกอบกับมรสุมตะวันตกเฉียงใต้กำลังค่อนข้างแรงพัดปกคลุมทะเลอันดามัน ประเทศไทย และอ่าวไทย

จังหวัดที่คาดว่าจะมีฝนตกหนักถึงหนักมากบางแห่ง มีดังนี้

วันที่ 28 สิงหาคม 2567

ภาคเหนือ : จังหวัดแม่ฮ่องสอน เชียงใหม่ ลำพูน ลำปาง แพร่ อุตรดิตถ์ ตาก สุโขทัย กำแพงเพชร พิจิตร พิษณุโลก และจังหวัดเพชรบูรณ์

ภาคตะวันออกเฉียงเหนือ : จังหวัดเลย หนองคาย หนองบัวลำภู อุตรดิตถ์ ชัยภูมิ ขอนแก่น นครราชสีมา บุรีรัมย์ สุรินทร์ ศรีสะเกษ และจังหวัดอุบลราชธานี

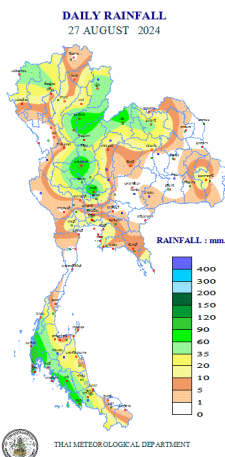
ภาคกลาง : จังหวัดนครสวรรค์ อุทัยธานี กาญจนบุรี ราชบุรี นครปฐม และสมุทรสาคร รวมทั้งกรุงเทพมหานคร และปริมณฑล

ภาคตะวันออก : จังหวัดนครนายก ปราจีนบุรี ฉะเชิงเทรา ชลบุรี ระยอง จันทบุรี และจังหวัดตราด

ภาคใต้ : จังหวัดเพชรบุรี ประจวบคีรีขันธ์ ชุมพร สุราษฎร์ธานี นครศรีธรรมราช พัทลุง สงขลา ระนอง พังงา ภูเก็ต กระบี่ ตรัง และจังหวัดสตูล

สำหรับคลื่นลมบริเวณทะเลอันดามันและอ่าวไทยมีกำลังค่อนข้างแรง โดยในช่วงวันที่ 28-29 ส.ค. 67 ทะเลอันดามันตอนบน มีคลื่นสูง 2-3 เมตร บริเวณที่มีฝนฟ้าคะนองคลื่นสูงมากกว่า 3 เมตร ส่วนอ่าวไทยตอนบนมีคลื่นสูงประมาณ 2 เมตร ทะเลอันดามันตอนล่างมีคลื่นสูง 1-2 เมตร บริเวณที่มีฝนฟ้าคะนองคลื่นสูงมากกว่า 2 เมตร ขอให้ชาวเรือในบริเวณดังกล่าวเดินเรือด้วยความระมัดระวังและหลีกเลี่ยงการเดินเรือในบริเวณที่มีฝนฟ้าคะนอง ส่วนเรือเล็กบริเวณทะเลอันดามันตอนบนควรงดออกจากฝั่งในช่วงวันดังกล่าวนี้ไว้ด้วย

1.2 ปริมาณน้ำฝน เวลา 07.00 น. วันที่ 27 ส.ค. 67 ถึง เวลา 07.00 น. วันที่ 28 ส.ค. 67



ที่	อำเภอ	จังหวัด	ปริมาณฝน (มม.)	ความรุนแรง
1	อ.เมือง	นครสวรรค์	109.0	ฝนตกหนักมาก
2	อ.ตะกั่วป่า	พังงา	100.2	ฝนตกหนักมาก
3	อ.เมือง	ลพบุรี	94.6	ฝนตกหนักมาก
4	อ.เมือง	อุตรดิตถ์	93.7	ฝนตกหนักมาก
5	อ.เมือง	เลย	83.0	ฝนตกหนัก

ฝนตกหนักมาก (>90 มม.) ฝนตกหนัก (35.1-90 มม.) ฝนตกปานกลาง (10.1-35.0 มม.) ฝนตกเล็กน้อย (0.1-10.0 มม.) ไม่มีฝน (0 มม.)
ข้อมูลจาก กรมอุตุนิยมวิทยา

2. สถานการณ์อุทกภัย น้ำไหลหลาก และน้ำเอ่อล้นตลิ่ง

ตั้งแต่วันที่ 17 กรกฎาคม 2567 - ปัจจุบัน พื้นที่ประสบอุทกภัย 33 จังหวัด ยังคงมีสถานการณ์ 8 จังหวัด ได้แก่ จังหวัดเชียงราย น่าน พะเยา แพร่ สุโขทัย นครพนม เลย และจังหวัดสุพรรณบุรี กลับเข้าสู่สภาวะปกติ 25 จังหวัด ได้แก่ จังหวัดเชียงใหม่ ตาก แม่ฮ่องสอน ลำปาง เพชรบูรณ์ พิษณุโลก อุตรดิตถ์ กาฬสินธุ์ บึงกาฬ มหาสารคาม ยโสธร ร้อยเอ็ด อุดรธานี อุบลราชธานี พระนครศรีอยุธยา สระบุรี จันทบุรี ฉะเชิงเทรา ชลบุรี ตราด นครนายก ปราจีนบุรี ระยอง กาญจนบุรี และจังหวัดราชบุรี รายละเอียดดังนี้

จังหวัด	ยังคงมีสถานการณ์	แนวโน้ม
1. เชียงราย	เทิง ป่าแดด เมือง ขุนตาล พญาเม็งราย เวียงชัย เชียงแสน	ระดับน้ำลดลง หากไม่มีฝนตกลงมาเพิ่ม คาดว่าจะกลับเข้าสู่สภาวะปกติภายใน 3 - 4 วัน
2. น่าน	ทุ่งช้าง เชียงกลาง ปัว ท่าวังผา เฉลิมพระเกียรติ บ่อเกลือ เมืองน่าน ภูเพียง สันติสุข บ้านหลวง เวียงสา	ปริมาณฝนลดลง คาดว่าหากไม่มีฝนตกลงมาในพื้นที่ จะกลับเข้าสู่สภาวะปกติภายใน 5-7 วัน
3. พะเยา	เมือง ภูซาง เชียงม่วน เชียงคำ ปง ดอกคำใต้	ระดับน้ำลดลง หากไม่มีฝนตกลงมาเพิ่ม คาดว่าจะกลับเข้าสู่สภาวะปกติภายใน 3 - 4 วัน
4. แพร่	สอง เมือง ร้องกวาง หนองม่วงไข่ เด่นชัย สูงเม่น ลองวังชิ้น	ปัจจุบันน้ำลดลงต่อเนื่อง ทั้งนี้ อยู่ระหว่างการเฝ้าระวังสถานการณ์ เนื่องจากภาคเหนือตอนบนยังมีฝนตกหนักต่อเนื่องและมีฝนตกสะสม
5. สุโขทัย	เมือง สวรรคโลก ทรนคร ศรีสำโรง ศรีสัชชาลัย	ระดับน้ำมีแนวโน้มเพิ่มขึ้น เนื่องจากมีฝนตกในพื้นที่และน้ำเอ่อล้นตลิ่งไหลเข้าท่วมในหลายพื้นที่
6. นครพนม	เมือง ศรีสงคราม	ระดับน้ำลดลง หากไม่มีฝนตกลงมาเพิ่ม คาดว่าจะกลับเข้าสู่สภาวะปกติภายใน 1 - 2 วัน
7. เลย	เมือง ท่าลี่	ระดับน้ำลดลง หากไม่มีฝนตกลงมาเพิ่ม คาดว่าจะกลับเข้าสู่สภาวะปกติภายใน 1 - 2 วัน
8.สุพรรณบุรี	เมือง อู่ทอง สองพี่น้อง บางปลาม้า	ปัจจุบันยังมีน้ำท่วมขังในพื้นที่ อ.สองพี่น้อง หากไม่ได้รับมวลน้ำจากภาคเหนือ คาดว่าจะสามารถเข้าสู่สภาวะปกติได้โดยเร็ว

3. ผลกระทบด้านการเกษตร (ข้อมูล ณ วันที่ 28 ส.ค. 67)

ด้านพืช ได้รับผลกระทบ 32 จังหวัด ได้แก่ จังหวัดเชียงใหม่ เชียงราย ตาก นครสวรรค์ น่าน พะเยา พิจิตร พิษณุโลก เพชรบูรณ์ แพร่ แม่ฮ่องสอน ลำปาง สุโขทัย อุตรดิตถ์ กาฬสินธุ์ ขอนแก่น นครพนม มหาสารคาม บึงกาฬ ยโสธร ร้อยเอ็ด เลย หนองคาย อุดรธานี อุบลราชธานี กาญจนบุรี สุพรรณบุรี จันทบุรี ฉะเชิงเทรา ตราด นครนายก และจังหวัดปราจีนบุรี เกษตรกร 101,768 ราย พื้นที่ได้รับผลกระทบ 653,506 ไร่ แบ่งเป็น ข้าว 550,509 ไร่ พืชไร่และพืชผัก 77,588 ไร่ ไม้ผล ไม้ยืนต้น และอื่น ๆ 25,409 ไร่

ด้านประมง ได้รับผลกระทบ 19 จังหวัด ได้แก่ จังหวัดเชียงใหม่ เชียงราย ตาก น่าน พะเยา พิษณุโลก เพชรบูรณ์ แพร่ แม่ฮ่องสอน สุโขทัย กาฬสินธุ์ มหาสารคาม ร้อยเอ็ด อุบลราชธานี กาญจนบุรี ตราด นครนายก ปราจีนบุรี และจังหวัดภูเก็ต เกษตรกร 12,175 ราย พื้นที่เพาะเลี้ยงสัตว์น้ำได้รับผลกระทบ 9,595 ไร่ (บ่อปลา 9,018 ไร่/บ่อกุ้ง 577 ไร่) กระชัง 80,807 ตร.ม.

ด้านปศุสัตว์ ได้รับผลกระทบ 10 จังหวัด ได้แก่ จังหวัดเชียงใหม่ น่าน พะเยา แพร่ แม่ฮ่องสอน มหาสารคาม อุบลราชธานี จันทบุรี ตราด และจังหวัดปราจีนบุรี เกษตรกร 39,493 ราย สัตว์ได้รับผลกระทบ 2,267,300 ตัว แบ่งเป็น โค 64,465 ตัว กระบือ 10,253 ตัว สุกร 55,741 ตัว แพะ/แกะ 1,540 ตัว และสัตว์ปีก 2,135,301 ตัว แปลงหญ้าเลี้ยงสัตว์ 1,022 ไร่

4. การให้ความช่วยเหลือเฉพาะหน้า

4.1 สนับสนุนอาหารกล่องพร้อมน้ำดื่มให้แก่ผู้ประสบอุทกภัย กระทรวงเกษตรและสหกรณ์ร่วมกับมูลนิธิธรรมนัส พรหมเผ่า รัฐมนตรีว่าการกระทรวงเกษตรและสหกรณ์ สนับสนุนอาหารกล่องพร้อมน้ำดื่มให้แก่ผู้ประสบอุทกภัย (ณ วันที่ 28 ส.ค.67) จำนวน 1,000 ชุด แบ่งเป็น แพร่(700) และจังหวัดน่าน(300) โดยรวมทั้งสิ้น ตั้งแต่วันที่ 23 - 28 ส.ค. 67 จำนวน 15,470 ชุด แบ่งเป็น เชียงราย(2,610) พะเยา(1,300) แพร่(7,300) และจังหวัดน่าน(3,900) สนับสนุนอาหารแห้งในพื้นที่จังหวัดพะเยา 360 ชุด

4.2 กรมชลประทาน เตรียมความพร้อมเครื่องจักร-เครื่องมือ รวม 5,382 หน่วย แบ่งเป็น เครื่องสูบน้ำ 2,289 เครื่อง เครื่องผลักดันน้ำ 617 เครื่อง และเครื่องจักรกลสนับสนุนอื่นๆ 2,476 หน่วย ตั้งแต่วันที่ 1 พ.ค. 66 – ปัจจุบัน ดำเนินการช่วยเหลือแล้ว 646 หน่วย แบ่งเป็น เครื่องสูบน้ำ 533 เครื่อง เครื่องผลักดันน้ำ 50 เครื่อง รถบรรทุกน้ำ 7 คัน และเครื่องจักรสนับสนุนอื่นๆ 56 หน่วย

4.3 กรมปศุสัตว์ อพยพสัตว์ จำนวน 229,261 ตัว หลัอาหารสัตว์พระราชทาน 107,865 กิโลกรัม ส่งเสริมสุขภาพสัตว์ (แร่ธาตุ/ยาปฏิชีวนะ วิตามิน) 11,641 ซอง รักษาสัตว์ 7,082 ตัว อนุรักษ์สัตว์ 45 คู่

4.4 กรมประมง โดยกองตรวจการประมง จัดชุดเฉพาะกิจพร้อมเจ้าหน้าที่ รถยนต์ เรือตรวจการประมง ช่วยนำส่งเสบียงอาหาร และน้ำดื่ม ในพื้นที่ 4 จังหวัด ได้แก่ เชียงราย แพร่ น่าน สุโขทัย

4.5 กรมส่งเสริมการเกษตร ได้เตรียมการให้ความช่วยเหลือ ดังนี้

- ศูนย์ขยายพันธุ์พืช จำนวน 10 แห่ง จัดเตรียมเมล็ดพันธุ์และต้นพันธุ์พืชไว้พร้อมแล้ว ซึ่งเป็นพืชอายุสั้นที่เกษตรกรสามารถนำไปปลูกเพื่อเป็นอาหารลดค่าใช้จ่ายในครอบครัวและเพิ่มรายได้ เช่น เมล็ดพันธุ์พืชผัก จำนวน 92,000 ซอง ประกอบด้วย พริก มะเขือเปราะ ถั่วฝักยาว ถั่วพุ่ม และกระเจียบเขียว ต้นพันธุ์พืชผักพืชอาหาร จำนวน 28,000 ซอง และต้นพันธุ์ไม้ผลไม้ยืนต้น

- ศูนย์ส่งเสริมเทคโนโลยีการเกษตรด้านการอารักขาพืช จำนวน 9 แห่ง ได้ดำเนินการจัดเตรียมเชื้อราไตรโคเดอร์มา ทั้งแบบพร้อมใช้ และหัวเชื้อขยายพร้อมสนับสนุนเพื่อให้เกษตรกรนำไปใช้ในการพ่นพองกันเชื้อสาเหตุโรคพืชสำหรับพื้นที่เพาะปลูกไม้ผล หลังน้ำลด

- ศูนย์ส่งเสริมเทคโนโลยีการเกษตรด้านวิศวกรรมเกษตร ซ่อมเครื่องยนต์ เครื่องจักรการเกษตร ที่ได้รับความเสียหาย จากอุทกภัย

4.6 กรมการข้าว เตรียมเมล็ดพันธุ์ข้าว เพื่อช่วยเหลือพื้นที่ประสบอุทกภัยภาคเหนือ จำนวน 5,200 ตัน

4.7 กรมพัฒนาที่ดิน เตรียมสารเร่งซุเปอร์ พด.6 เพื่อบำบัดน้ำเสีย

5. สถานการณ์น้ำ (ข้อมูล ณ วันที่ 28 ส.ค. 67)

2.1 สภาพน้ำในอ่างเก็บน้ำ

สภาพน้ำในอ่างเก็บน้ำขนาดใหญ่และขนาดกลาง ปริมาณน้ำในอ่างฯ 46,787 ล้าน ลบ.ม. คิดเป็นร้อยละ 61 (ปริมาณน้ำใช้การได้ 22,843 ล้าน ลบ.ม. คิดเป็นร้อยละ 44) ปริมาณน้ำในอ่างฯ เทียบกับปี 2566 (41,951 ล้าน ลบ.ม. คิดเป็นร้อยละ 55) มากกว่าปี 2566 จำนวน 4,836 ล้าน ลบ.ม. ปริมาณน้ำไหลลงอ่าง 347.18 ล้าน ลบ.ม. ปริมาณน้ำระบาย 146.98 ล้าน ลบ.ม. สามารถรับน้ำได้อีก 29,550 ล้าน ลบ.ม.

สภาพน้ำในอ่างเก็บน้ำขนาดใหญ่ ปริมาณน้ำในอ่างฯ 43,869 ล้าน ลบ.ม. คิดเป็นร้อยละ 62 (ปริมาณน้ำใช้การได้ 20,330 ล้าน ลบ.ม. คิดเป็นร้อยละ 43) ปริมาณน้ำในอ่างฯ เทียบกับปี 2566 (39,241 ล้าน ลบ.ม. คิดเป็นร้อยละ 55) มากกว่า ปี 2566 จำนวน 4,628 ล้าน ลบ.ม. ปริมาณน้ำไหลลงอ่างฯ จำนวน 290.01 ล้าน ลบ.ม. ปริมาณน้ำระบายจำนวน 104.01 ล้าน ลบ.ม. สามารถรับน้ำได้อีก 27,057 ล้าน ลบ.ม.

ภาค	ขนาดใหญ่						ขนาดกลาง						รวม				รับได้อีก		
	จำนวน (แห่ง)	ความจุ ที่ รนภ.	ปริมาณน้ำ				จำนวน (แห่ง)	ความจุ ที่ รนภ.	ปริมาณน้ำ				จำนวน (แห่ง)	ความจุ ที่ รนภ.	ปริมาณน้ำ				
			ในอ่างฯ	% รนภ.	ใช้การ	% ใช้การ			ในอ่างฯ	% รนภ.	ใช้การ	% ใช้การ			ในอ่างฯ	% รนภ.		ใช้การ	% ใช้การ
เหนือ	8	24,825	13,824	56	7,079	39	80	1,083	737	68	646	65	88	25,908	14,561	56	7,725	41	11,347
ตอน	12	8,368	3,865	46	2,213	33	226	2,061	1,206	59	1,039	55	238	10,429	5,071	49	3,251	38	5,358
กลาง	3	1,419	397	28	337	25	27	419	180	43	155	39	30	1,838	577	31	491	28	1,261
ตะวันตก	2	26,605	20,326	76	7,049	53	8	164	46	28	35	23	10	26,769	20,372	76	7,084	53	6,397
ตะวันออก	6	1,515	832	55	738	52	52	1,006	488	49	431	45	58	2,520	1,320	52	1,169	49	1,200
ใต้	4	8,194	4,626	56	2,915	45	42	679	261	38	207	33	46	8,874	4,887	55	3,122	44	3,987
รวม	35	70,926	43,869	62	20,330	43	435	5,411	2,918	54	2,513	50	470	76,337	46,787	61	22,843	44	29,550

(หน่วย : ล้าน ลบ.ม.)

อ่างเก็บน้ำภูมิพล สิริกิติ์ แคว้นน้อยฯ และป่าสักชลสิทธิ์ รวม 4 อ่างฯ มีปริมาณน้ำในอ่างฯ 13,523 ล้าน ลบ.ม. คิดเป็นร้อยละ 54 (ปริมาณน้ำใช้การได้ 6,827 ล้าน ลบ.ม. คิดเป็นร้อยละ 38) ปริมาณน้ำไหลลงอ่างฯ 167.54 ล้าน ลบ.ม. ปริมาณน้ำระบาย 24.52 ล้าน ลบ.ม. สามารถรับน้ำได้อีก 11,348 ล้าน ลบ.ม.

อ่างเก็บน้ำ	ปริมาณน้ำในอ่างฯ		ปริมาณน้ำใช้การได้		ปริมาณน้ำไหลลงอ่างฯ		ปริมาณน้ำระบาย		ปริมาณน้ำรับได้อีก
	ปริมาณน้ำ	% ความจุอ่างฯ	ปริมาณน้ำ	% น้ำใช้การ	วันนี้	เมื่อวาน	วันนี้	เมื่อวาน	
ภูมิพล	6,014	45	2,214	23	53.05	35.52	5.00	5.00	7,448
สิริกิติ์	6,866	72	4,016	58	92.14	106.87	3.04	3.00	2,644
ภูมิพล+สิริกิติ์	12,879	56	6,229	38	145.19	142.39	8.04	8.00	10,093
แคว้นน้อยฯ	360	38	317	35	12.58	9.22	7.78	7.78	579
ป่าสักชลสิทธิ์	284	30	281	29	9.77	11.30	8.71	8.70	676
รวมทั้งหมด	13,523	54	6,827	38	167.54	162.91	24.52	24.47	11,348

(หน่วย : ล้าน ลบ.ม.)

อ่างเก็บน้ำขนาดใหญ่ที่มีปริมาณน้ำใช้การอยู่ในเกณฑ์ น้อยกว่าหรือเท่ากับร้อยละ 30 ของปริมาณน้ำใช้การ จำนวน 11 อ่างฯ ได้แก่ อ่างฯ ภูมิพล (22%) อ่างฯ แม่มอก (21%) อ่างฯ น้ำพุ่ง (23%) อ่างฯ จุฬารัตน์ (27%) อ่างฯ อุบลรัตน์ (2%) อ่างฯ ลำตะคอง (22%) อ่างฯ สิริรินธร (27%) อ่างฯ ป่าสักชลสิทธิ์ (29%) อ่างฯ ทับเสลา (13%) อ่างฯ กระเสี้ยว (14%) และอ่างฯ คลองสีียด (24%)

2.2 สภาพน้ำท่า

แม่น้ำมูล แม่น้ำพระสทิง แม่น้ำท่าตะเภา แม่น้ำโก-ลก ปริมาณน้ำอยู่ในเกณฑ์น้อย

แม่น้ำป่าสัก แม่น้ำบางปะกง แม่น้ำตาปี ปริมาณน้ำอยู่ในเกณฑ์ปกติ

แม่น้ำยม แม่น้ำน่าน ปริมาณน้ำอยู่ในเกณฑ์มาก

แม่น้ำเจ้าพระยา สถานี C.2 ปริมาณน้ำไหลผ่าน 1,243 ลบ.ม./วินาที (เมื่อวาน 1,166 ลบ.ม./วินาที) ระดับน้ำ +20.76 ม.รทก. ต่ำกว่าตลิ่ง 4.94 ม.

เขื่อนเจ้าพระยา สถานี C.13 ปริมาณน้ำไหล 1,099 ลบ.ม./วินาที (เมื่อวาน 898 ลบ.ม./วินาที) ระดับน้ำเหนือเขื่อน +16.41 ม.รทก. (เมื่อวาน +16.54 ม.รทก.) ระดับน้ำท้ายเขื่อน +11.35 ม.รทก. (เมื่อวาน +10.53 ม.รทก.)

รับน้ำเข้าระบบส่งน้ำทุ่งฝั่งตะวันออก รวม 112 ลบ.ม./วินาที (เมื่อวาน 118 ลบ.ม./วินาที) โดยผ่านคลองชัยนาทป่าสัก (ปตร.มโนรมย์) 92 ลบ.ม./วินาที คลองชัยนาท-อยุธยา (ปตร.มหาราช) 15 ลบ.ม./วินาที และคลองเล็กอื่น ๆ 5 ลบ.ม./วินาที

แม่น้ำป่าสัก เขื่อนพระรามหก 226 ลบ.ม./วินาที (เมื่อวาน 164 ลบ.ม./วินาที) รับน้ำเข้าคลองระพีพัฒน์ 26 ลบ.ม./วินาที (เมื่อวาน 27 ลบ.ม./วินาที) ผ่านคลองระพีพัฒน์แยกตก (ปตร.พระศรีศิลป์) 14 ลบ.ม./วินาที และผ่านคลองระพีพัฒน์แยกใต้ (ปตร.พระศรีเสาวภาค) 4 ลบ.ม./วินาที

รับน้ำเข้าระบบส่งน้ำทุ่งฝั่งตะวันตก รวม 126 ลบ.ม./วินาที (เมื่อวาน 146 ลบ.ม./วินาที) โดยผ่านคลองมะขามเฒ่าอุทอง (ปตร.มะขามเฒ่า-อุทอง) 11 ลบ.ม./วินาที คลองมะขามเฒ่ากระเสี้ยว (ปตร.มะขามเฒ่า-กระเสี้ยว 7 ลบ.ม./วินาที) แม่น้ำสุพรรณ (ปตร.พลเทพ) 40 ลบ.ม./วินาที แม่น้ำน้อย (ปตร.บรมธาตุ) 41 ลบ.ม./วินาที และคลองเล็กอื่น ๆ 27 ลบ.ม./วินาที

อ.บางไทร สถานี C.29A ปริมาณน้ำไหลผ่านเฉลี่ย 1,021 ลบ.ม./วินาที (เมื่อวาน 1,192 ลบ.ม./วินาที)

2.3 คุณภาพน้ำ

กรมชลประทาน ติดตามตรวจสอบและเฝ้าระวังคุณภาพน้ำ (ค่าความเค็ม) ในแม่น้ำเจ้าพระยา

แม่น้ำ	จุดเฝ้าระวัง	ค่าความเค็ม (กรัม/ลิตร)							เกณฑ์	หมายเหตุ
		22 ส.ค. 67	23 ส.ค. 67	24 ส.ค. 67	25 ส.ค. 67	26 ส.ค. 67	27 ส.ค. 67	28 ส.ค. 67		
เจ้าพระยา	ปากคลองสำแล จ.ปทุมธานี	0.12	0.12	0.12	0.12	0.12	0.12	0.07	ปกติ	- เกณฑ์เฝ้าระวัง 0.25 กรัม/ลิตร - เกณฑ์มาตรฐานในการผลิตน้ำประปา 0.50 กรัม/ลิตร - เกณฑ์เฝ้าระวังเพื่อการเกษตร 2.00 กรัม/ลิตร
เจ้าพระยา	ทำนบกม.บุรี จ.นนทบุรี	0.13	0.13	0.13	0.14	0.15	0.14	0.14	ปกติ	
เจ้าพระยา	ทำนบกม.ชลประทานสามเสน กทม.	0.14	0.14	0.14	0.15	0.16	0.15	0.15	ปกติ	

ที่มา: ฝ่ายตะกอนและคุณภาพน้ำ ส่วนอุทกวิทยา สำนักบริหารจัดการน้ำและอุทกวิทยา

2.4 สถานการณ์น้ำโขง

สถานี	ระดับตลิ่ง	ระดับน้ำ 27 ส.ค. 67	+ สูงกว่าตลิ่ง - ต่ำกว่าตลิ่ง
อ.เชียงแสน จ.เชียงราย	12.80	7.29	-5.51
อ.เชียงคาน จ.เลย	16.00	14.39	-1.61
อ.เมือง จ.หนองคาย	12.20	11.93	-0.27
อ.เมือง จ.นครพนม	12.00	10.35	-1.65
อ.เมือง จ.มุกดาหาร	12.50	9.56	-2.94
อ.โขงเจียม จ.อุบลราชธานี	14.50	10.28	-4.22

หมายเหตุ ข้อมูลจาก www.drw.go.th

6. การปฏิบัติการฝนหลวง

กรมฝนหลวงและการบินเกษตร เปิดปฏิบัติการฝนหลวง ประจำปี 2567 ตั้งแต่วันที่ 1 กุมภาพันธ์ 2567 จัดตั้งหน่วยปฏิบัติการฝนหลวง 16 หน่วย ครอบคลุมพื้นที่ 77 จังหวัดทั่วประเทศ เพื่อช่วยเหลือพื้นที่การเกษตร สร้างความชุ่มชื้นให้กับป่าไม้ เติมน้ำต้นทุนให้กับอ่างเก็บน้ำและเขื่อนต่างๆ ป้องกันการเกิดไฟป่าและบรรเทาปัญหาหมอกควัน ยับยั้งการเกิดพายุลูกเห็บ รวมทั้งสถานการณ์ PM 2.5

สรุปผลการปฏิบัติการฝนหลวง ประจำวันที่ 28 สิงหาคม 2567

- การกักการปฏิบัติการฝนหลวงเพื่อป้องกันและแก้ไขภัยแล้ง มีเป้าหมายเพื่อช่วยเหลือบริเวณพื้นที่การเกษตร จ.นครราชสีมา บุรีรัมย์ สุรินทร์ ร้อยเอ็ด ชัยภูมิ เพชรบุรี และ จ.ประจวบคีรีขันธ์ ทำให้มีฝนตกบริเวณพื้นที่การเกษตร จ.นครราชสีมา (วังน้ำเขียว ปักธงชัย เลิงสาง โชคชัย ครบุรี สีคิ้ว สูงเนิน หนองบุญมาก) บุรีรัมย์(ปะคำ ละหานทราย ประโคนชัย เฉลิมพระเกียรติ พลับพลาชัย ชำนิ กระสัง นางรอง หนองกี่ บ้านกรวด โนนดินแดง ห้วยราช เมือง) สุรินทร์(เขวาสินรินทร์ เมือง ศีขรภูมิ รัตนบุรี สนม ปราสาท ท่าตูม กาบเชิง พนมดงรัก จอมพระ) ร้อยเอ็ด(โพนทราย สุวรรณภูมิ) ชัยภูมิ(จัตุรัส แก้งคร้อ บ้านเขว้า เมือง) เพชรบุรี แก่งกระจาน ท่ายาง ชะอำ) และ จ.ประจวบคีรีขันธ์ (หัวหิน ปราณบุรี สามร้อยยอด)

- การกักการปฏิบัติการฝนหลวงเพื่อเติมน้ำต้นทุนให้เขื่อนกักเก็บน้ำ ทำให้มีฝนตกบริเวณ พื้นที่ลุ่มรับน้ำเขื่อนลำพระเพลิง (นครราชสีมา) เขื่อนปราณบุรี ประจวบคีรีขันธ์) และอ่างเก็บน้ำ ขนาดกลางต่างๆ ทั่วประเทศ จำนวน 8 อ่าง

สรุปผลรวมปฏิบัติการตั้งแต่เริ่มตั้งหน่วยปฏิบัติการฝนหลวง (ตั้งแต่วันที่ 1 กุมภาพันธ์ - 27 สิงหาคม 2567)

การปฏิบัติการฝนหลวง ขึ้นปฏิบัติการ จำนวน 3,164 เที่ยวบิน (4,745:42 ชั่วโมงบิน) ปริมาณการใช้สารฝนหลวง 133.025 ตัน ปริมาณการใช้น้ำ 283,800 ลิตร และปฏิบัติการโดย Ground Base Generator (GBG) จำนวน 19 ครั้ง พลุซิลเวอร์ไอโอไดต์ จำนวน 1,181 นัด รายงานพื้นที่ฝนตก รวม 70 จังหวัด ได้แก่ จังหวัดกำแพงเพชร เชียงราย เชียงใหม่ ตาก นครสวรรค์ น่าน พะเยา พิจิตร พิษณุโลก เพชรบูรณ์ แพร่ แม่ฮ่องสอน ลำปาง ลำพูน สุโขทัย อุตรดิตถ์ อุทัยธานี กาฬสินธุ์ ขอนแก่น ชัยภูมิ นครพนม นครราชสีมา บึงกาฬ บุรีรัมย์ มหาสารคาม มุกดาหาร ยโสธร ร้อยเอ็ด เลย ศรีสะเกษ สกลนคร สุรินทร์ หนองคาย หนองบัวลำภู อำนาจเจริญ อุตรดิตถ์ อุบลราชธานี จันทบุรี ฉะเชิงเทรา ชลบุรี ชัยนาท ตราด นครปฐม ประจวบคีรีขันธ์ ปราจีนบุรี พระนครศรีอยุธยา เพชรบุรี ระยอง ราชบุรี ลพบุรี สมุทรสงคราม สระแก้ว สระบุรี สิงห์บุรี สุพรรณบุรี อ่างทอง กระบี่ ชุมพร ตรัง นครศรีธรรมราช นราธิวาส ปัตตานี พังงา พัทลุง ภูเก็ต ยะลา ระนอง สงขลา สตูล และจังหวัดสุราษฎร์ธานี

7. สถานการณ์ศัตรูพืชระบาด (ข้อมูล ณ วันที่ 21 ส.ค. 67)

ชนิดพืช	ศัตรูพืช	สถานการณ์	การดำเนินงาน
ข้าว	1. โรคไหม้ข้าว 2. หนอนกระทู้กล้า	พื้นที่ระบาด 14 จังหวัด (อุดรดิตถ์ กาฬสินธุ์ ขอนแก่น นครพนม นครราชสีมา บุรีรัมย์ มุกดาหาร ศรีสะเกษ สกลนคร สุรินทร์ อุตรดิตถ์ อุบลราชธานี จันทบุรี และพังงา) จำนวน 578 ไร่ การระบาดลดลง 162 ไร่ พื้นที่ระบาด 4 จังหวัด (ขอนแก่น นครราชสีมา สุรินทร์ และอุบลราชธานี) จำนวน 355 ไร่ การระบาดลดลง 13 ไร่	- ถ้าพบอาการของโรคไหม้ข้าวแนะนำให้ใช้ชีวภัณฑ์ ดังนี้ ฟันเชื้อบีเอส (บาซิลลัส ซับทีลีส) อัตราตามคำแนะนำในฉลาก ฟันเชื้อราไตรโคเดอร์มา อัตรา 1 กิโลกรัม/น้ำ 200 ลิตร - กำจัดวัชพืชตามคันนาหรือบริเวณใกล้เคียงเพื่อทำลายแหล่งอาศัยของหนอนกระทู้กล้า ถ้ามีความจำเป็นในการใช้ สารเคมีควรสวมหน้ากากได้แก่ มาลาโทออน อัตรา 20 มล. หรือเฟนิโตรไทออน อัตรา 30 มล. เลือกใช้สารชนิดใดชนิดหนึ่งผสมน้ำ 20 ลิตร ฟันเมื่อพบใบข้าวถูกทำลาย

ชนิดพืช	ศัตรูพืช	สถานการณ์	การดำเนินงาน
	3. แมลงหิวข้าว 4. หนอนห่อใบข้าว 5. เพลี้ยกระโดดหลังขาว 6. เพลี้ยไฟ 7. เพลี้ยกระโดดสีน้ำตาล	พื้นที่ระบาด 1 จังหวัด (อ่างทอง) จำนวน 12 ไร่ การระบาดลดลง 960 ไร่ พื้นที่ระบาด 6 จังหวัด (ขอนแก่น นครราชสีมา บุรีรัมย์ อ่างทอง ฉะเชิงเทรา และชลบุรี) จำนวน 423 ไร่ การระบาดเพิ่มขึ้น 79 ไร่ พื้นที่ระบาด 3 จังหวัด (นครราชสีมา อุบลราชธานี และนครศรีธรรมราช) จำนวน 251 ไร่ การระบาดเพิ่มขึ้น 51 ไร่ พื้นที่ระบาด 2 จังหวัด (น่าน และกรุงเทพมหานคร) จำนวน 6 ไร่ การระบาดเพิ่มขึ้น 5 ไร่ พื้นที่ระบาด 5 จังหวัด (น่าน ขอนแก่น อุบลราชธานี กรุงเทพมหานคร และปทุมธานี) จำนวน 542 ไร่ การระบาดเพิ่มขึ้น 429 ไร่	- เมื่อพบแมลงหิวข้าวข้าวเป็นจำนวนมาก กรณีที่จำเป็นต้องใช้สารเคมี สามารถใช้สารป้องกันกำจัดแมลงชนิดใดชนิดหนึ่งโดยใช้อัตราตามคำแนะนำในฉลาก - หากสำรวจพบเพลี้ยกระโดดหลังขาวในนาข้าว ป้องกันโดยพ่นเชื้อราบีเวอร์เรีย อัตรา 250 กรัม/น้ำ 20 ลิตร ควบคุมระดับน้ำในนาข้าว โดยการระบายออกเป็นครั้งคราวแบบเปียกสลับแห้ง แต่หากสถานการณ์รุนแรงและจำเป็นต้องใช้สารเคมีกำจัดแมลง ควรใช้ในอัตราตามฉลากแนะนำ - หมั่นสำรวจแปลงข้าวอย่างสม่ำเสมอ ใช้สารกำจัดแมลง เช่น มาลาไอออน 83% อีซี อัตรา 20 มิลลิตร/น้ำ 20 ลิตร เซฟวิน 85% ดับลิฟพี อัตรา 20 กรัม/น้ำ 20 ลิตร - เมื่อพบเพลี้ยกระโดดสีน้ำตาล ให้ใช้สาร อิโทเฟนพอกซ์ คาร์โบซัลแฟน ไอโซโพคาร์บ ฟิโนบูคาร์บ โดยเลือกใช้สารชนิดใดชนิดหนึ่งผสมน้ำ 20 ลิตร พ่น ทุก 7 วัน
มะพร้าว	1. หนอนหัวดำ 2. แมลงดำหนาม 3. โรสี้ขามะพร้าว 4. ด่างวง 5. ด่างแสด	พื้นที่ระบาด 27 จังหวัด (เพชรบูรณ์ ชัยภูมิ สุรินทร์ กรุงเทพมหานคร จันทบุรี ฉะเชิงเทรา ชลบุรี ตราด ระยอง สมุทรปราการ สระแก้ว นครปฐม ประจวบคีรีขันธ์ เพชรบุรี ราชบุรี สมุทรสงคราม สมุทรสาคร กระบี่ ชุมพร นครศรีธรรมราช นราธิวาส ปัตตานี พังงา ภูเก็ต สงขลา สตูล และสุราษฎร์ธานี) จำนวน 43,117 ไร่ การระบาดลดลง 219 ไร่ พื้นที่ระบาด 23 จังหวัด (นครพนม กรุงเทพมหานคร จันทบุรี ฉะเชิงเทรา ชลบุรี ตราด ระยอง สมุทรปราการ สระแก้ว ประจวบคีรีขันธ์ เพชรบุรี สมุทรสงคราม สมุทรสาคร กระบี่ ชุมพร ตรัง นครศรีธรรมราช ปัตตานี พังงา ภูเก็ต สงขลา สตูล และสุราษฎร์ธานี) จำนวน 12,764 ไร่ การระบาดลดลง 16 ไร่ พื้นที่ระบาด 13 จังหวัด (ชัยภูมิ บุรีรัมย์ จันทบุรี กรุงเทพมหานคร ฉะเชิงเทรา ตราด สมุทรปราการ สระแก้ว นครปฐม เพชรบุรี สมุทรสาคร สงขลา และชุมพร) จำนวน 427 ไร่ การระบาดลดลง 4 ไร่ พื้นที่ระบาด 13 จังหวัด (กรุงเทพมหานคร จันทบุรี ฉะเชิงเทรา ชลบุรี ตราด สมุทรปราการ เพชรบุรี ประจวบคีรีขันธ์ สมุทรสงคราม กระบี่ พังงา นครศรีธรรมราช และสุราษฎร์ธานี) จำนวน 916 ไร่ การระบาดลดลง 15 ไร่ พื้นที่ระบาด 22 จังหวัด (กรุงเทพมหานคร จันทบุรี ฉะเชิงเทรา ชลบุรี ตราด ระยอง สมุทรปราการ นครปฐม ประจวบคีรีขันธ์ เพชรบุรี ราชบุรี สมุทรสงคราม สมุทรสาคร กระบี่ ชุมพร นครศรีธรรมราช ปัตตานี พังงา ภูเก็ต สงขลา สตูล และสุราษฎร์ธานี) จำนวน 5,323 ไร่ การระบาดลดลง 21 ไร่	- ปลอ่ยแตนเบียนบราคอนกำจัดหนอนหัวดำ อัตราไร่ละ 200 ตัว โดยปลอ่ย 12 ครั้ง ห่างกัน 15 วัน ปลอ่ยแตนเบียนไซทริโครแกรมมา อัตราไร่ละ 10 แผ่น ๆ ละ 2,000 ตัว โดยปลอ่ย 12 ครั้ง ห่างกัน 15 วัน และใช้สารเคมีอิมามิกติน เบนโซเอท โดยพ่นให้ทั่วทรงพุ่ม จำนวน 2 ครั้ง ห่างกัน 15 วัน - แนะนำตัดยอดมะพร้าวที่ถูกหนอนและแมลงดำหนามกัดกินไปเผาทำลาย ปลอ่ยแตนเบียนอะซีโคเดส 3-5 ครั้ง เพื่อควบคุมหนอนแมลงดำหนามมะพร้าว - ป้องกันกำจัดให้เน้นพ่นสารฆ่าไรในระยมะพร้าวติดจั้นจนถึงระยะผลขนาดเล็ทห่างกันประมาณ 1 สัปดาห์ ควรใช้สารเคมีตามคำแนะนำของกรมวิชาการเกษตรสารผสมน้ำ 20 ลิตร พ่นทุก 7 วัน อย่างน้อย 4 ครั้ง - ตัดทางใบมะพร้าวที่ถูกหนอนกินใบมะพร้าวทำลาย และเก็บเศษซากพืชน้ำไปเผานอกแปลงทันที และหมั่นสำรวจสวนมะพร้าวอย่างสม่ำเสมอ - ใช้กับดักไฟโรโมน ใช้ตาข่ายดักจับด้วงวงและด้วงแสด ในระยะตัวเต็มวัยมาทำลาย และทำกองล่อโดยใช้เชื้อราเมตาไรเซียม เพื่อกำจัดด้วงแสดในระยะดักด้

ชนิดพืช	ศัตรูพืช	สถานการณ์	การดำเนินงาน
ปาล์ม น้ำมัน	1. ตัวแรด 2. ตัวงูหลาบ 3. หนอนปลอกเล็ก 4. โรคลำต้นเน่า 5. โรคทะลายเน่า 6. โรคใบจุด 7. โรคใบจุดสาหร่าย	พื้นที่ระบาด 12 จังหวัด (จันทบุรี ฉะเชิงเทรา ตราด ระยอง กระบี่ ชุมพร ตรัง นครศรีธรรมราช พังงา สงขลา สตูล และสุราษฎร์ธานี) จำนวน 1,345 ไร่ การระบาดเพิ่มขึ้น 42 ไร่ พื้นที่ระบาด 9 จังหวัด (จันทบุรี กระบี่ ชุมพร นราธิวาส นครศรีธรรมราช พังงา สงขลา สตูล และสุราษฎร์ธานี) จำนวน 486 ไร่ การระบาดเพิ่มขึ้น 228 ไร่ พื้นที่ระบาด 5 จังหวัด (กระบี่ ชุมพร นครศรีธรรมราช สงขลา และสุราษฎร์ธานี) จำนวน 891 ไร่ การระบาดลดลง 46 ไร่ พื้นที่ระบาด 12 จังหวัด (จันทบุรี ชลบุรี ระยอง ประจวบคีรีขันธ์ กระบี่ ชุมพร ตรัง นครศรีธรรมราช พัทลุง สงขลา สตูล และสุราษฎร์ธานี) จำนวน 12,103 ไร่ การระบาดเพิ่มขึ้น 12 ไร่ พื้นที่ระบาด 6 จังหวัด (ตราด กระบี่ ชุมพร นราธิวาส สงขลา และนครศรีธรรมราช) จำนวน 170 ไร่ การระบาดคงที่ พื้นที่ระบาด 8 จังหวัด (ระยอง กระบี่ ชุมพร ยะลา นราธิวาส สงขลา นครศรีธรรมราช และสุราษฎร์ธานี) จำนวน 112 ไร่ การระบาดเพิ่มขึ้น 1 ไร่ พื้นที่ระบาด 5 จังหวัด (กระบี่ ชุมพร นครศรีธรรมราช ตรัง และสุราษฎร์ธานี) จำนวน 351 ไร่ การระบาดเพิ่มขึ้น 40 ไร่	- ใช้กับดักฟีโรโมน และใช้ตาข่ายดักจับตัวงูแรดในระยะ ตัวเต็มวัยมาทำลาย และทำกองล่อโดยใช้เชื้อรามัตตาไรเซียม เพื่อกำจัดในระยะดักแด้ และระยะตัวหนอน - หมั่นทำความสะอาดบริเวณคอกปาล์มน้ำมัน และบริเวณ โคนทางใบอย่างสม่ำเสมอ ใช้สารฆ่าแมลงประเภท Carbaryl เช่น เซฟวิน อัตรา 40 กรัม/น้ำ 20 ลิตร หรือคาร์โบซัลแฟน - พ่นเชื้อบีที (Bacillus thuringiensis) พ่นให้ทั่วบริเวณ ใต้ใบและต้องพ่นในช่วงเช้าหรือเย็น เพื่อหลีกเลี่ยงแสงยูวี ที่จะทำลายเชื้อบีที และพ่นติดต่อกัน - ให้เกษตรกรใช้เชื้อราไตรโคเดอร์มาทาบริเวณที่เกิด โรคลำต้นเน่าปาล์มน้ำมันเพื่อควบคุมการระบาด - ตัดแต่งทางใบปาล์มน้ำมัน ซ่อดอกที่ผ่อ และทะลายที่พบ เป็นโรค แยกต้นกล้าที่เป็นโรคใบจุดออกจากแปลงตัดแต่งใบ ที่เป็นโรคใบจุดนำออกไปเผาทำลายนอกแปลง - ตัดทางใบปาล์มน้ำมันที่เป็นโรคใบจุดสาหร่าย นำไปเผา ทำลายนอกแปลง และหากพบการระบาดรุนแรง ให้ใช้สารเคมีคอปเปอร์ออกไซด์คลอไรด์ อัตรา 50 กรัม/น้ำ 20 ลิตร ฉีดพ่นที่แผ่นใบ
ยางพารา	1. โรคกลากขาว 2. โรคใบร่วงยางพารา 3. โรคใบร่วงชนิดใหม่ ของยางพารา 4. โรคหน้ายางแห้ง	พื้นที่ระบาด 7 จังหวัด (ตราด กระบี่ ชุมพร ตรัง นครศรีธรรมราช ปัตตานี และสุราษฎร์ธานี) จำนวน 2,056 ไร่ การระบาดลดลง 14 ไร่ พื้นที่ระบาด 9 จังหวัด (น่าน แพร่ บึงกาฬ กระบี่ ชุมพร ปัตตานี นครศรีธรรมราช พังงา และสุราษฎร์ธานี) จำนวน 3,240 ไร่ การระบาดเพิ่มขึ้น 527 ไร่ พื้นที่ระบาด 10 จังหวัด (น่าน แพร่ สุโขทัย หนองคาย กระบี่ นราธิวาส ปัตตานี พังงา ยะลา และสงขลา) จำนวน 127,483 ไร่ การระบาดเพิ่มขึ้น 3,019 ไร่ พื้นที่ระบาด 8 จังหวัด (ยโสธร สกลนคร ชุมพร ตรัง นครศรีธรรมราช สงขลา สตูล และสุราษฎร์ธานี) จำนวน 4,872 ไร่ การระบาดลดลง 13 ไร่	- คำแนะนำวิธีการป้องกันกำจัดโรครากขาว โดยการขุดคู ล้อมบริเวณต้นที่เป็นโรคนานาคูกว้าง 30 ซม. ลึก 60 ซม. ไปทางหัวและท้ายในแถวเดียวกันข้างละ 2 ต้น - ส่งเสริมให้เกษตรกรใช้เชื้อราไตรโคเดอร์มา - หากพบการระบาดของโรคใบร่วงชนิดใหม่ของยางพารา รุนแรง ใช้สารเคมีป้องกันกำจัดเชื้อรา - รมรวงศ์ให้เกษตรกรหยุดกรีดยางในขณะที่ยางพารา อยู่ในช่วงผลัดใบ - เมื่อสังเกตพบความผิดปกติในการให้น้ำยางของต้นยาง ควรหยุดกรีด 3-6 เดือน แล้วบำรุงใส่ปุ๋ยต้นยาง หรือ จนกระทั่งน้ำยางไหลเป็นปกติเมื่อทำการทดสอบ
กาแฟ	1. โรคราสนิม 2. หนอนกาแฟสีแดง	พื้นที่ระบาด 2 จังหวัด (เชียงใหม่ และกระบี่) จำนวน 8 ไร่ การระบาดคงที่ พื้นที่ระบาด 1 จังหวัด (เชียงใหม่) จำนวน 15 ไร่ การระบาดคงที่	- แนะนำเกษตรกรให้ดูแลสวนกาแฟให้สะอาดอย่างสม่ำเสมอ เก็บเศษซากพืชออกไปทำลายทิ้งนอกแปลง
มันสำปะหลัง	1. เพลี้ยแป้ง มันสำปะหลัง 2. ไรแดงมันสำปะหลัง	พื้นที่ระบาด 4 จังหวัด (สกลนคร จันทบุรี ชลบุรี และสระแก้ว) จำนวน 152 ไร่ การระบาดลดลง 1 ไร่ พื้นที่ระบาด 6 จังหวัด (อุทัยธานี นครราชสีมา สกลนคร สุรินทร์ ชลบุรี และระยอง) จำนวน 8,740 ไร่ การระบาดคงที่	- ให้ไถและพรวนดิน และใช้ท่อนพันธุ์ที่สะอาด ทำลาย ต้นมันสำปะหลังที่แสดงอาการของโรคใบต่าง - ให้หลีกเลี่ยงการปลูกมันสำปะหลังในช่วงฤดูแล้ง หรือ ฝนทิ้งช่วงเป็นระยะเวลานาน - ใช้วิธีเขตกรรม เช่น การไถตากดิน ช่วยกำจัดตัวหนอนและ ดักแด้ในดิน การเก็บเศษซากพืชอาหาร เพื่อลดแหล่งอาหาร

ชนิดพืช	ศัตรูพืช	สถานการณ์	การดำเนินงาน
	3. โรคใบด่าง มันสำปะหลัง	พื้นที่ระบาด 33 จังหวัด (กำแพงเพชร ตาก นครสวรรค์ พิจิตร พิษณุโลก เพชรบูรณ์ สุโขทัย อุทัยธานี กาฬสินธุ์ ขอนแก่น ชัยภูมิ นครราชสีมา บุรีรัมย์ มหาสารคาม มุกดาหาร ยโสธร ร้อยเอ็ด เลย ศรีสะเกษ สุรินทร์ หนองคาย อุดรธานี อุบลราชธานี ชัยนาท ลพบุรี จันทบุรี ฉะเชิงเทรา ชลบุรี ปราจีนบุรี ระยอง สระแก้ว กาญจนบุรี และราชบุรี) จำนวน 373,271 ไร่ การระบาดเพิ่มขึ้น 156,160 ไร่	สามารถช่วยลดประชากรและการขยายพันธุ์ได้ ถ้าในระยะหนอนขนาดเล็กและพบการระบาดน้อย พ่นด้วยสารชีวภัณฑ์ ดังนี้ เชื้อแบคทีเรีย บาซิลลัส ทูริงเยนซิส อัตรา 80 กรัม/มล./น้ำ 20 ลิตร เชื้อไวรัส วอลโวโพลีโตรีไวรัส หรือ เอ็นพีวี หนอนกระทู้หอม อัตรา 20-30 มล./น้ำ 20 ลิตร โดยพ่นทุก 7 วัน - ไม่ใช้ท่อนพันธุ์จากแหล่งที่พบการระบาดของโรค ทำลายต้นมันสำปะหลังที่แสดงอาการ - ขุดหรือถอนต้นที่เป็นโรคไปทำลายนอกแปลง หลีกเลี้ยง การขนย้ายท่อนพันธุ์จากแหล่งที่มีโรคไปสู่แหล่งที่ยังไม่เคยมีการระบาดและกำจัดวัชพืชที่แหล่งพักเชื้อ
	4. โรคโคนเน่าหัวเน่า	พื้นที่ระบาด 3 จังหวัด (อุทัยธานี นครราชสีมา และชลบุรี) จำนวน 83 ไร่ การระบาดคงที่	- ควบคุมการระบาดของโรคโคนเน่าหัวเน่าโดยการกำจัดวัชพืชที่แหล่งพักเชื้อ
	5. โรคพุ่มแจ้	พื้นที่ระบาด 4 จังหวัด (กาฬสินธุ์ สุรินทร์ จันทบุรี และชลบุรี) จำนวน 480 ไร่ การระบาดคงที่	- ควบคุมการระบาดของโรคพุ่มแจ้โดยการกำจัดวัชพืชที่แหล่งพักเชื้อ
ข้าวโพด เลี้ยงสัตว์	1. หนอนกระทู้ข้าวโพด ลายจุด (fall amygom)	พื้นที่ระบาด 7 จังหวัด (เชียงใหม่ อุทัยธานี นครราชสีมา จันทบุรี สระแก้ว ยะลา และสตูล) จำนวน 522 ไร่ การระบาดเพิ่มขึ้น 25 ไร่	- ควบคุมการระบาดของหนอนกระทู้ข้าวโพดลายจุด (FAW) แนะนำเกษตรกรหมั่นสำรวจแปลงอย่างสม่ำเสมอ เก็บกลุ่มไข่หรือตัวหนอนทำลายทิ้งนอกแปลง
สับปะรด	1. โรคเหี่ยว	พื้นที่ระบาด 3 จังหวัด (ตราด ระยอง และประจวบคีรีขันธ์) จำนวน 461 ไร่ การระบาดเพิ่มขึ้น 16 ไร่	- ทำความสะอาดแปลง การเตรียมดิน ควรตัดต้นและปักตอเก่า สับปะรดทิ้งไว้ 2-3 เดือน พร้อมทั้งเก็บซากต้นสับปะรดทำลาย
อ้อย	1. หนอนกออ้อย จำนวน 25 ไร่ การระบาดคงที่	พื้นที่ระบาด 1 จังหวัด (นครราชสีมา) จำนวน 25 ไร่ การระบาดคงที่	- หนอนกออ้อย ควรให้น้ำเพื่อให้อ้อยแตกหน่อชัดเจน - ใช้ส่วนขยายพันธุ์ที่ปราศจากโรค เช่น ต้นจากการเพาะเลี้ยงเนื้อเยื่อ หรือท่อนพันธุ์จากแหล่งปลูกที่ไม่มีการเกิดโรคใบขาว
	2. โรคใบขาว จำนวน 192 ไร่ การระบาดเพิ่มขึ้น 42 ไร่	พื้นที่ระบาด 2 จังหวัด (ขอนแก่น และนครราชสีมา) จำนวน 192 ไร่ การระบาดเพิ่มขึ้น 42 ไร่	- หมั่นตรวจกำจัดวัชพืชในแปลงและรอบแปลงปลูก เพื่อลดแหล่งสะสมของเชื้อสาเหตุโรคและแมลงพาหะ เมื่อพบการระบาดของโรครุนแรงควรไถทำลายต่ออ้อย
	3. โรคเส้ดำ จำนวน 153 ไร่ การระบาดคงที่	พื้นที่ระบาด 1 จังหวัด (สระแก้ว) จำนวน 153 ไร่ การระบาดคงที่	- เมื่อพบกออ้อยเริ่มแสดงอาการเส้ดำ ควรตัดเส้ดำออก
	4. ด่างหนวดยาว จำนวน 240 ไร่ การระบาดคงที่	พื้นที่ระบาด 1 จังหวัด (อุทัยธานี) จำนวน 240 ไร่ การระบาดคงที่	- ระวังการระบาดของโรครุนแรงควรไถทำลายต่ออ้อย - เมื่อพบกออ้อยเริ่มแสดงอาการเส้ดำ ควรตัดเส้ดำออก - ในแหล่งที่พบการระบาด หลังวางท่อนพันธุ์ควรมีการฉีดพ่นด้วยสารแขวนลอยของเชื้อราเขียว จิงกลบ จะสามารถป้องกันตัวหนอนได้ประมาณ 1 ปี
ทุเรียน	1. เพลี้ยไฟ จำนวน 769 ไร่ การระบาดลดลง 15 ไร่	พื้นที่ระบาด 6 จังหวัด (จันทบุรี ระยอง กระบี่ ชุมพร นครศรีธรรมราช และสุราษฎร์ธานี) จำนวน 769 ไร่ การระบาดลดลง 15 ไร่	- เมื่อพบเพลี้ยไฟระบาดรุนแรงให้ใช้สารกำจัดแมลง ได้แก่ อิมิดาโคลพริด พิโปรนิล หรือคาร์โบซัลเฟน เลือกใช้สารผสมน้ำ 20 ลิตร
	2. เพลี้ยไก่อแจ้ จำนวน 282 ไร่ การระบาดเพิ่มขึ้น 13 ไร่	พื้นที่ระบาด 11 จังหวัด (จันทบุรี ตราด ระยอง กระบี่ ชุมพร นครศรีธรรมราช พังงา ยะลา สงขลา สตูล และสุราษฎร์ธานี) จำนวน 282 ไร่ การระบาดเพิ่มขึ้น 13 ไร่	- เมื่อพบเพลี้ยไก่อแจ้ระบาดรุนแรงให้ใช้สารกำจัดแมลง ได้แก่ ไทอะมีโทกแซม/แลมบ์ดา-ไซฮาโลทริน ไทอะมีโทกแซม อิมิดาโคลพริด หรือไดโนทีฟูแรน โดยเลือกใช้สารผสมน้ำ 20 ลิตร พ่นทุก 7-10 วัน ในช่วงระยะแตกใบอ่อน
	3. เพลี้ยแป้ง จำนวน 191 ไร่ การระบาดเพิ่มขึ้น 13 ไร่	พื้นที่ระบาด 7 จังหวัด (จันทบุรี ตราด ระยอง กระบี่ ชุมพร นครศรีธรรมราช และยะลา) จำนวน 191 ไร่ การระบาดเพิ่มขึ้น 13 ไร่	- เมื่อพบระบาดเพลี้ยแป้งเพียงเล็กน้อยให้ตัดหรือเด็ด ส่วนที่ถูกทำลายไปทิ้งนอกแปลง สารฆ่าแมลงที่ได้ผลในการควบคุมเพลี้ยแป้ง คือ คาร์บาริล อัตรา 50 กรัม/น้ำ 20 ลิตร โดยพ่นสารเฉพาะต้นที่พบเพลี้ยแป้งทำลาย
	4. ไรแดง จำนวน 707 ไร่ การระบาดลดลง 91 ไร่	พื้นที่ระบาด 7 จังหวัด (จันทบุรี ตราด ระยอง กระบี่ ชุมพร นครศรีธรรมราช และสุราษฎร์ธานี) จำนวน 707 ไร่ การระบาดลดลง 91 ไร่	- เมื่อพบไรแดงทุเรียนหรือไรแดงแอฟริกันระบาดรุนแรง ให้ใช้สารกำจัดแมลง ได้แก่ โพรพาร์โกด์ อัตรา 30 กรัม/อะมิทราซ อัตรา 30 มล. หรือเอกซีโทอะซอกซ์อัตรา 40 มล.

ชนิดพืช	ศัตรูพืช	สถานการณ์	การดำเนินงาน
	5. โรครากเน่าโคนเน่า	พื้นที่ระบาด 16 จังหวัด (เลย จันทบุรี ตราด ระยอง ประจวบคีรีขันธ์ กระบี่ ชุมพร ตรัง นครศรีธรรมราช นราธิวาส ปัตตานี พังงา ภูเก็ต ยะลา สงขลา และ สุราษฎร์ธานี) จำนวน 4,705 ไร่ การระบาดเพิ่มขึ้น 71 ไร่	โดยเลือกใช้สารผสมน้ำ 20 ลิตร พ่นทุก 7-10 วัน - โรครากเน่าโคนเน่า แนะนำให้ใช้เชื้อราไตรโคเดอร์มา - เมื่อพบการระบาดของโรคใบติดหรือใบไหม้มากควรพ่นสารป้องกันกำจัดโรคพืช เช่น เฮกซะโคนาโซล อัตรา 20 กรัม คอปเปอร์ออกซีคลอไรด์ อัตรา 30-50 กรัม เป็นต้น
	6. โรคใบติดหรือใบไหม้	พื้นที่ระบาด 8 จังหวัด (จันทบุรี ตราด กระบี่ ชุมพร นครศรีธรรมราช นราธิวาส ยะลา และสุราษฎร์ธานี) จำนวน 298 ไร่ การระบาดลดลง 3 ไร่	เลือกใช้สารชนิดใดชนิดหนึ่งพ่นทุก 7-10 วัน โดยพ่นที่ใบให้ทั่วทั้งต้น - เมื่อเริ่มพบอาการของโรคใบจุดสาหร่ายให้ตัดใบหรือส่วนที่เป็นโรคนำไปทำลาย หากโรคยังคงระบาดพ่นด้วยสารป้องกันกำจัดโรคพืช
	7. โรคใบจุดสาหร่าย	พื้นที่ระบาด 8 จังหวัด (จันทบุรี ตราด กระบี่ ชุมพร ปัตตานี ยะลา สงขลา และสุราษฎร์ธานี) จำนวน 806 ไร่ การระบาดเพิ่มขึ้น 6 ไร่	- หากพบเพี้ยหอยเกล็ดในปริมาณน้อยบนใบใช้น้ำผสมไวต์ออยล์ อัตรา 20 มล./น้ำ 20 ลิตร พ่นให้ทั่วเมื่อระบาดรุนแรงให้ใช้สารกำจัดแมลงพ่นเฉพาะต้นที่พบ
	8. เพี้ยหอยเกล็ด	พื้นที่ระบาด 8 จังหวัด (จันทบุรี ตราด กระบี่ ชุมพร นครศรีธรรมราช นราธิวาส ยะลา และสงขลา) จำนวน 139 ไร่ การระบาดลดลง 8 ไร่	- เมื่อพบการเข้าทำลายของเพี้ยจักจั่นฝอยระบาดรุนแรงให้ใช้สารกำจัดแมลง เช่น คาร์โบซิลแฟน อัตรา 50 มล. หรือไซเพอร์เมทริน/ไพซาโลน อัตรา 40 มล. เป็นต้น
	9. เพี้ยจักจั่นฝอย	พื้นที่ระบาด 10 จังหวัด (จันทบุรี ตราด ระยอง กระบี่ ชุมพร นครศรีธรรมราช ปัตตานี ยะลา สงขลา และสุราษฎร์ธานี) จำนวน 930 ไร่ การระบาดเพิ่มขึ้น 4 ไร่	โดยเลือกใช้สารชนิดใดชนิดหนึ่งผสมน้ำ 20 ลิตร พ่นทุก 7-10 วัน - เมื่อพบคราบราสีดำ พ่นด้วยน้ำเปล่าล้างคราบราสีดำ และ
	10. โรคราดำ	พื้นที่ระบาด 6 จังหวัด (จันทบุรี กระบี่ ชุมพร ยะลา นครศรีธรรมราช และสุราษฎร์ธานี) จำนวน 140 ไร่ การระบาดเพิ่มขึ้น 6 ไร่	สารเหนียวที่แมลงปากดูดขับถ่ายไว้ เพื่อลดปริมาณเชื้อสาเหตุโรค และกำจัดวัชพืชในแปลง - ในฤดูฝนหมั่นสำรวจแปลงปลูกอย่างสม่ำเสมอ หากพบอาการของโรคราที่กิ่งให้ตัดและนำไปทำลายนอกแปลง
	11. โรคราสีชมพู	พื้นที่ระบาด 5 จังหวัด (จันทบุรี ตราด กระบี่ ชุมพร และสุราษฎร์ธานี) จำนวน 140 ไร่ การระบาดคงที่	และใช้สารป้องกันกำจัดโรคพืช คอปเปอร์ออกซีคลอไรด์ผสมน้ำขึ้นๆ ทาบริเวณแผลที่ตัด
	12. หนอนเจาะผล	พื้นที่ระบาด 2 จังหวัด (ชุมพร และยะลา) จำนวน 10 ไร่ การระบาดลดลง 2 ไร่	- ท่อผลเพื่อป้องกันหนอนเจาะด้วยถุงพลาสติกสีขาวขุ่นเจาะรูที่บริเวณขอบล่างเพื่อให้น้ำระบายออก และกำจัดด้วยวิธีผสมผสาน โดยการพ่นสารฆ่าแมลง แลมบ์ดา-ไซฮาโลทริน
	13. หนอนเจาะเมล็ด	พื้นที่ระบาด 5 จังหวัด (นราธิวาส ปัตตานี ยะลา สงขลา และสตูล) จำนวน 1,152 ไร่ การระบาดลดลง 495 ไร่	
เงาะ	1. เพี้ยแป้ง	พื้นที่ระบาด 2 จังหวัด (เชียงใหม่ และนราธิวาส) จำนวน 15 ไร่ การระบาดคงที่	- ตัดแต่งกิ่งเงาะ จากนั้นให้ใช้เศษผ้าชุบน้ำมันเครื่อง ผูกรอบโคนต้น เพื่อป้องกันมดและเพี้ยแป้ง
	2. โรคใบจุดสาหร่าย	พื้นที่ระบาด 4 จังหวัด (เชียงใหม่ จันทบุรี นครศรีธรรมราช และนราธิวาส) จำนวน 193 ไร่ การระบาดเพิ่มขึ้น 11 ไร่	- ตัดส่วนที่พบโรคใบจุดสาหร่ายเก็บไปเผาทำลาย และตัดแต่งทรงพุ่มให้โปร่ง แนะนำให้ใช้สารเคมีคอปเปอร์ออกซีคลอไรด์
	3. หนอนคืบกินใบ	พื้นที่ระบาด 1 จังหวัด (จันทบุรี) จำนวน 19 ไร่ การระบาดเพิ่มขึ้น 2 ไร่	- หมั่นสำรวจและสังเกตการเข้าทำลายของหนอนคืบกินใบในระยะที่ต้นเงาะแตกใบอ่อนถ้าพบหนอนคืบกินใบ ให้เกษตรกรพ่นด้วยสารฆ่าแมลง คาร์บาริล อัตรา 60 กรัม/น้ำ 20 ลิตร
	4. โรคราแป้ง	พื้นที่ระบาด 3 จังหวัด (เชียงใหม่ ขอนแก่น และจันทบุรี) จำนวน 17 ไร่ การระบาดคงที่	- โรคราแป้ง ให้เก็บผลที่เป็นโรค ใบแห้ง กิ่งแห้งที่ร่วงหล่นนำไปเผาทำลายนอกแปลง ในแตกช่วงใบอ่อนและเริ่มติดผล
มังคุด	1. เพี้ยไฟ	พื้นที่ระบาด 5 จังหวัด (จันทบุรี ตราด ระยอง ชุมพร และนราธิวาส) จำนวน 222 ไร่ การระบาดลดลง 7 ไร่	- การป้องกันกำจัดเพี้ยไฟในมังคุดในช่วงฤดูแล้งขณะที่มังคุดอยู่ในระยะออกดอก ติดผลอ่อน การพ่นสารเคมีป้องกันกำจัดศัตรูพืชควรพ่น 3 ครั้ง
	2. หนอนกินใบ	พื้นที่ระบาด 5 จังหวัด (จันทบุรี กระบี่ ชุมพร นครศรีธรรมราช และสุราษฎร์ธานี) จำนวน 286 ไร่ การระบาดลดลง 13 ไร่	- เมื่อพบใบอ่อนมังคุด ถูกทำลายเกิน 20% ให้พ่นด้วยสารเคมีป้องกันกำจัดศัตรูพืช คาร์บาริล อัตรา 60 กรัม/น้ำ 20 ลิตร พ่น 2 ครั้ง ห่างกัน 5 วัน

ชนิดพืช	ศัตรูพืช	สถานการณ์	การดำเนินงาน
	3. หนอนชอนใบ 4. โรครูปจุด 5. โรคแอนแทรกโนส 6. โรครูปจุดสาหร่าย	พื้นที่ระบาด 3 จังหวัด (จันทบุรี ระยอง และชุมพร) จำนวน 226 ไร่ การระบาดเพิ่มขึ้น 4 ไร่ พื้นที่ระบาด 4 จังหวัด (จันทบุรี ระยอง นราธิวาส และชุมพร) จำนวน 207 ไร่ การระบาดเพิ่มขึ้น 45 ไร่ พื้นที่ระบาด 1 จังหวัด (ชุมพร) จำนวน 79 ไร่ การระบาดคงที่ พื้นที่ระบาด 4 จังหวัด (จันทบุรี ชุมพร ตรัง และนราธิวาส) จำนวน 348 ไร่ การระบาดเพิ่มขึ้น 4 ไร่	- เมื่อพบหนอนกัดกินใบอ่อนเข้าทำลายของยอด ให้พ่นด้วยสารฆ่าแมลงคาร์บาริล อัตรา 60 กรัม/น้ำ 20 ลิตร เมื่อพบการระบาดในระยะแตกใบอ่อน ให้พ่น 2 ครั้ง ห่างกัน 10 วัน - พ่นสารเคมีป้องกันกำจัดโรครูปจุด ในช่วงที่มั่งคุดแตกใบอ่อน เช่น คอปเปอร์ออกซีคลอไรด์ 30-80 กรัม หรือคาร์เบนดาซิม อัตรา 10-20 กรัม - พ่นสารเคมีป้องกันกำจัดโรคแอนแทรกโนส เช่น คาร์เบนดาซิม อัตรา 10-20 กรัม หรือไอโพรไดโอน 20-30 กรัม โดยเลือกใช้สารชนิดใดชนิดหนึ่งผสมน้ำ 20 ลิตร - เมื่อพบการระบาดของโรครูปจุดสาหร่ายพ่นด้วยสารป้องกันกำจัดโรคพืช เช่น คอปเปอร์ออกซีคลอไรด์ อัตรา 50 กรัม/น้ำ 20 ลิตร ให้ทั่วต้น
ลำไย	1. เพลี้ยแป้ง 2. โรคราดำ 3. โรคพุ่มไม้กวาด 4. หนอนคืบกินใบ	พื้นที่ระบาด 3 จังหวัด (เชียงใหม่ จันทบุรี และสมุทรสาคร) จำนวน 87 ไร่ การระบาดเพิ่มขึ้น 21 ไร่ พื้นที่ระบาด 3 จังหวัด (เชียงใหม่ พะเยา และจันทบุรี) จำนวน 235 ไร่ การระบาดเพิ่มขึ้น 4 ไร่ พื้นที่ระบาด 1 จังหวัด (จันทบุรี) จำนวน 89 ไร่ การระบาดคงที่ พื้นที่ระบาด 2 จังหวัด (น่าน และจันทบุรี) จำนวน 12 ไร่ การระบาดลดลง 6 ไร่	- หากพบว่า เพลี้ยแป้งเริ่มระบาดในสวนลำไย ควรพ่นด้วยสารเคมีป้องกันกำจัด ได้แก่ มาลาไทออน อัตรา 30 มล./น้ำ 20 ลิตร หรือไพรีทรอยด์ พ่นให้ทั่ว 2-3 ครั้ง ห่างกัน 10 วัน - พ่นสารเคมี เช่น คาร์บาริล 85% WP อัตรา 40 กรัม/น้ำ 20 ลิตร อาจพ่นควบคู่กับสารป้องกันกำจัดเชื้อรา ได้แก่ คอปเปอร์ออกซีคลอไรด์ อัตรา 40-50 กรัม หรือเบตาไซฟลูทรีน อัตรา 40-50 กรัม - หมั่นสำรวจแปลงปลูกพืช หากพบกิ่งที่เป็นโรคพุ่มไม้กวาด ให้ตัดกิ่งที่เป็นโรคนำมาเผาทำลายนอกแปลง - เขย่ากิ่งให้หนอนร่วงหล่นแล้วเก็บรวบรวมไปทำลายหรือนำไปเป็นอาหารสัตว์เลี้ยง และเก็บรวบรวมดักแต่ไปทำลาย หากระบาดมาก ควรพ่นด้วยสารเคมีป้องกันกำจัด เช่น คาร์บาริล อัตรา 45-60 กรัม หรือแลมปดาไซฮาโลทริน อัตรา 12 มล. เลือกใช้ชนิดใดชนิดหนึ่งผสมน้ำ 20 ลิตร

8. สถานการณ์โรคระบาดสัตว์

โรคพิษสุนัขบ้า (ข้อมูล ณ วันที่ 19 ส.ค. 67)

ปัจจุบันมีพื้นที่ควบคุมที่พบการเกิดโรค 15 จุด ประกอบด้วย จังหวัดชลบุรี บุรีรัมย์ ศรีสะเกษ สุรินทร์ อุบลราชธานี สงขลา สระแก้ว เลย มหาสารคาม มีพื้นที่เฝ้าระวังการเกิดโรค 100 จุด ประกอบด้วย อุบลราชธานี สงขลา ชลบุรี สุรินทร์ กาฬสินธุ์ อำนาจเจริญ ระยอง บุรีรัมย์ ปราจีนบุรี เลย ฉะเชิงเทรา ศรีสะเกษ สระแก้ว จันทบุรี มหาสารคาม สมุทรปราการ ตาก นครพนม นครราชสีมา พัทลุง มุกดาหาร สมุทรสงคราม กรุงเทพมหานคร ชัยภูมิ พิจิตร สุพรรณบุรี และพบจุดเกิดโรคพิษสุนัขบ้าเพิ่มที่จังหวัดอุบลราชธานี สำหรับสถานการณ์โรคพิษสุนัขบ้าระหว่างวันที่ 1 ตุลาคม 2566 – 19 สิงหาคม 2567 ทั้งหมด 30 จังหวัด 203 จุด คือ ลพบุรี จันทบุรี สระแก้ว ปราจีนบุรี ชลบุรี ฉะเชิงเทรา ระยอง สมุทรปราการ นครนายก อำนาจเจริญ ชัยภูมิ บุรีรัมย์ สุรินทร์ อุบลราชธานี ศรีสะเกษ ยโสธร นครราชสีมา เลย มหาสารคาม นครพนม กาฬสินธุ์ มุกดาหาร ตาก อุตรดิตถ์ พิจิตร สมุทรสงคราม สุพรรณบุรี นครศรีธรรมราช พัทลุง และสงขลา ซึ่งขณะนี้ กรมปศุสัตว์ยังได้เร่งรัดควบคุมโรคทุกจุดเกิดโรค โดยฉีดวัคซีนรอบจุดเกิดโรค (ring vaccination) ร่วมในการเฝ้าระวัง ป้องกัน และควบคุมโรคได้