



รายงานสถานการณ์ภัยพิบัติด้านการเกษตร
วันที่ 5 กันยายน 2567 (เวลา 15.00 น.)

1. สภาพอากาศ

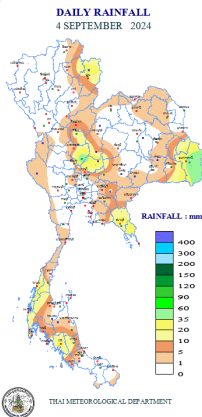
1.1 ประกาศกรมอุตุนิยมวิทยา

ประกาศกรมอุตุนิยมวิทยา เรื่อง พายุ “ยาจิ” ฉบับที่ 8 ลงวันที่ 5 กันยายน 2567 เวลา 11.00 น.

เมื่อเวลา 10.00 น. ของวันนี้ (5 ก.ย. 2567) พายุไต้ฝุ่น “ยาจิ” บริเวณทะเลจีนใต้ตอนบน มีศูนย์กลางทางด้านทิศตะวันออกเฉียงเหนือของเกาะไหหลำ ประมาณ 580 กิโลเมตร หรือที่ละติจูด 19.2 องศาเหนือ ลองจิจูด 115.5 องศาตะวันออก มีความเร็วลมสูงสุดใกล้ศูนย์กลางประมาณ 195 กิโลเมตรต่อชั่วโมง พายุนี้กำลังเคลื่อนตัวทางทิศตะวันตกอย่างช้า ๆ คาดว่าจะเคลื่อนผ่านเกาะไหหลำ ประเทศจีน และขึ้นฝั่งบริเวณประเทศเวียดนามตอนบนในช่วงวันที่ 6-7 ก.ย. 2567 หลังจากนั้นจะอ่อนกำลังลงตามลำดับ ลักษณะเช่นนี้ทำให้ภาคเหนือ และภาคตะวันออกเฉียงเหนือตอนบนมีฝนตกหนัก และลมกระโชกแรงบางแห่ง ในช่วงวันที่ 7-8 ก.ย. 2567

อนึ่ง มรสุมตะวันตกเฉียงใต้กำลังค่อนข้างแรงพัดปกคลุมทะเลอันดามัน ภาคใต้ และอ่าวไทย ลักษณะเช่นนี้ทำให้ประเทศไทยมีฝนตกหนักบางแห่ง โดยมีฝนตกหนักมากบางพื้นที่บริเวณภาคใต้ฝั่งตะวันตก ขอให้ประชาชนในบริเวณดังกล่าวระวังอันตรายจากฝนตกหนักและฝนที่ตกสะสมซึ่งอาจทำให้เกิดน้ำท่วมฉับพลันและน้ำป่าไหลหลาก โดยเฉพาะพื้นที่ลาดเชิงเขาใกล้ทางน้ำไหลผ่าน และพื้นที่ลุ่ม ส่วนคลื่นลมบริเวณทะเลอันดามันและอ่าวไทยตอนบนมีกำลังค่อนข้างแรง โดยมีคลื่นสูง 2-3 เมตร บริเวณที่มีฝนฟ้าคะนองคลื่นสูงมากกว่า 3 เมตร ส่วนอ่าวไทยตอนล่างมีคลื่นสูง 1-2 เมตร ห่างฝั่งและบริเวณที่มีฝนฟ้าคะนองคลื่นสูงมากกว่า 2 เมตร ขอให้ชาวเรือในบริเวณดังกล่าวเดินเรือด้วยความระมัดระวังและหลีกเลี่ยงการเดินเรือในบริเวณที่มีฝนฟ้าคะนอง สำหรับเรือเล็กบริเวณทะเลอันดามันและอ่าวไทยตอนบนควรออกจากฝั่งจนถึงวันที่ 8 ก.ย. 2567 นี้ไว้ด้วย

1.2 ปริมาณน้ำฝน เวลา 07.00 น. วันที่ 4 ก.ย. 67 ถึง เวลา 07.00 น. วันที่ 5 ก.ย. 67



ที่	อำเภอ	จังหวัด	ปริมาณฝน (มม.)	ความรุนแรง
1	อ.ตากฟ้า	นครสวรรค์	52.1	ฝนตกหนัก
2	อ.สว่างวีระวงศ์	อุบลราชธานี	48.5	ฝนตกหนัก
3	อ.บ่อไร่	ตราด	42.6	ฝนตกหนัก
4	อ.ทุ่งช้าง	น่าน	41.2	ฝนตกหนัก
5	อ.พิบูลมังสาหาร	อุบลราชธานี	35.1	ฝนตกหนัก

ฝนตกหนักมาก (>90 มม.) ฝนตกหนัก (35.1-90 มม.) ฝนตกปานกลาง (10.1-35.0 มม.) ฝนตกเล็กน้อย (0.1-10.0 มม.) ไม่มีฝน (0 มม.)
ข้อมูลจาก กรมอุตุนิยมวิทยา

2. สถานการณ์อุทกภัย น้ำไหลหลาก และน้ำเอ่อล้นตลิ่ง

ตั้งแต่วันที่ 17 กรกฎาคม 2567 - ปัจจุบัน พื้นที่ประสบอุทกภัย 40 จังหวัด ยังคงมีสถานการณ์ 12 จังหวัด ได้แก่ จังหวัดเชียงราย พะเยา พิจิตร แพร่ สุโขทัย นครพนม หนองคาย อุดรธานี ชัยนาท พระนครศรีอยุธยา สุพรรณบุรี และจังหวัดอ่างทอง กลับเข้าสู่สภาวะปกติ 28 จังหวัด ได้แก่ จังหวัดเชียงใหม่ น่าน ตาก พิษณุโลก เพชรบูรณ์ แม่ฮ่องสอน ลำปาง ลำพูน อุดรดิษฐ์ กาฬสินธุ์ บึงกาฬ มหาสารคาม ยโสธร ร้อยเอ็ด เลย หนองบัวลำภู อุบลราชธานี จันทบุรี ฉะเชิงเทรา ชลบุรี ตราด นครนายก ปราจีนบุรี ระยอง กาญจนบุรี ราชบุรี สระบุรี และจังหวัดภูเก็ต รายละเอียด ดังนี้

จังหวัด	ยังคงมีสถานการณ์	แนวโน้ม
1. เชียงราย	เทิง ป่าแดด เมือง ขุนตาล พญาเม็งราย เชียงแสน	ระดับน้ำลดลง หากไม่มีฝนตกลงมาเพิ่ม คาดว่าจะกลับเข้าสู่สภาวะปกติภายใน 3 - 4 วัน
2. พะเยา	เมือง ภูซาง เชียงม่วน เชียงคำ ปง ดอกคำใต้	ระดับน้ำลดลง หากไม่มีฝนตกลงมาเพิ่ม คาดว่าจะกลับเข้าสู่สภาวะปกติภายใน 3 - 4 วัน

จังหวัด	ยังคงมีสถานการณ์	แนวโน้ม
3. พิจิตร	ซากเหล็ก สามง่าม โป๊ะประทับข้าง	ระดับน้ำยังคงเพิ่มขึ้น และขยายเป็นวงกว้าง เนื่องจากมีฝนตกมาเพิ่มเติมมาในพื้นที่และมีน้ำไหลบ่ามาจากจังหวัดพิษณุโลก คาดว่าหากไม่มีฝนตกมาเพิ่ม จะกลับเข้าสู่สภาวะปกติ ภายใน 1 - 2 วัน
4. แพร่	วังชิ้น	ปัจจุบันน้ำลดลงต่อเนื่อง ทั้งนี้ อยู่ระหว่างการเฝ้าระวังสถานการณ์ เนื่องจากภาคเหนือตอนบนยังมีฝนตกหนักต่อเนื่องและมีฝนตกสะสม
5. สุโขทัย	กงไกรลาศ เมือง สวรรคโลก ศรีนคร ศรีสำโรง	ระดับน้ำมีแนวโน้มเพิ่มขึ้น เนื่องจากมีฝนตกในพื้นที่และมวลน้ำสะสมจากแม่น้ำยมตอนบนเอ่อล้นตลิ่งไหลเข้าท่วมในหลายพื้นที่
6. นครพนม	เมือง ศรีสงคราม	ระดับน้ำลดลง หากไม่มีฝนตกลงมาเพิ่ม คาดว่าจะกลับเข้าสู่สภาวะปกติภายใน 1 - 2 วัน
7. หนองคาย	เมือง ท่าบ่อ ฝ้าไร่ โพนพิสัย รัตนวาปี ศรีเชียงใหม่ สังคม	ระดับน้ำลดลง หากไม่มีฝนตกลงมาเพิ่ม คาดว่าจะกลับเข้าสู่สภาวะปกติภายใน 2 - 3 วัน
8. อุตรดิตถ์	กุมภวาปี กู่แก้ว เมือง ไชยวาน ทุ่งฝน หนองหาน ศรีธาตุ พิบูลย์รักษ์ เพ็ญ ประจักษ์ศิลปาคม	ระดับน้ำลดลง หากไม่มีฝนตกลงมาเพิ่ม คาดว่าจะกลับเข้าสู่สภาวะปกติภายใน 3 - 4 วัน
9. ชัยนาท	มโนรมย์	ระดับน้ำลดลง หากไม่มีฝนตกลงมาเพิ่ม คาดว่าจะกลับเข้าสู่สภาวะปกติภายใน 1-2 วัน
10. พระนครศรีอยุธยา	บางบาล ผักไห่ เสนา	ระดับน้ำลดลง หากไม่มีฝนตกลงมาเพิ่ม คาดว่าจะกลับเข้าสู่สภาวะปกติ
11. สุพรรณบุรี	สองพี่น้อง	ปัจจุบันยังมีน้ำท่วมขังในพื้นที่ อ.สองพี่น้อง หากไม่ได้รับมวลน้ำจากภาคเหนือ คาดว่าจะสามารถเข้าสู่สภาวะปกติได้โดยเร็ว
12. อ่างทอง	โพธิ์ทอง วิเศษชัยชาญ	ระดับน้ำเพิ่มขึ้น น้ำเอ่อล้นเข้าท่วมพื้นที่การเกษตร

3. ผลกระทบด้านการเกษตร (ข้อมูล ณ วันที่ 5 ก.ย. 67)

ด้านพืช ได้รับผลกระทบ 37 จังหวัด ได้แก่ จังหวัดเชียงราย เชียงใหม่ ตาก นครสวรรค์ น่าน พะเยา พิจิตร พิษณุโลก เพชรบูรณ์ แพร่ แม่ฮ่องสอน ลำปาง สุโขทัย อุตรดิตถ์ กาฬสินธุ์ ขอนแก่น นครพนม บึงกาฬ มหาสารคาม ยโสธร ร้อยเอ็ด เลย หนองคาย อุตรดิตถ์ อุบลราชธานี กรุงเทพมหานคร กาญจนบุรี สิงห์บุรี สุพรรณบุรี จันทบุรี ฉะเชิงเทรา ตรารัต นครนายก ปราจีนบุรี พระนครศรีอยุธยา อ่างทอง และจังหวัดสตูล เกษตรกร 128,786 ราย พื้นที่ได้รับผลกระทบ 829,498 ไร่ แบ่งเป็น ข้าว 708,209 ไร่ พืชไร่และพืชผัก 90,825 ไร่ ไม้ผล ไม้ยืนต้น และอื่น ๆ 30,464 ไร่

ด้านประมง ได้รับผลกระทบ 23 จังหวัด ได้แก่ จังหวัดเชียงราย เชียงใหม่ ตาก น่าน พะเยา พิษณุโลก เพชรบูรณ์ แพร่ แม่ฮ่องสอน ลำปาง สุโขทัย กาฬสินธุ์ นครพนม มหาสารคาม ร้อยเอ็ด อุตรดิตถ์ อำนาจเจริญ อุบลราชธานี กาญจนบุรี ตรารัต นครนายก ปราจีนบุรี และจังหวัดภูเก็ต เกษตรกร 11,449 ราย พื้นที่เพาะเลี้ยงสัตว์น้ำได้รับผลกระทบ 8,914 ไร่ (บ่อปลา 8,337 ไร่/บ่อกุ้ง 577 ไร่) กระชัง 80,807 ต.ร.ม.

ด้านปศุสัตว์ ได้รับผลกระทบ 16 จังหวัด ได้แก่ จังหวัดเชียงราย น่าน พะเยา เพชรบูรณ์ แพร่ แม่ฮ่องสอน สุโขทัย อุตรดิตถ์ นครพนม หนองคาย มหาสารคาม อุบลราชธานี จันทบุรี ตรารัต ปราจีนบุรี และจังหวัดสตูล เกษตรกร 54,026 ราย สัตว์ได้รับผลกระทบ 3,290,033 ตัว แบ่งเป็น โค 86,342 ตัว กระบือ 18,139 ตัว สุกร 74,129 ตัว แพะ/แกะ 3,584 ตัว และสัตว์ปีก 3,107,839 ตัว แปลงหญ้าเลี้ยงสัตว์ 2,476.55 ไร่

4. การให้ความช่วยเหลือเฉพาะหน้า

4.1 สนับสนุนอาหารกล่องพร้อมน้ำดื่มให้แก่ผู้ประสบอุทกภัย กระทรวงเกษตรและสหกรณ์ร่วมกับมูลนิธิธรรมนัส พรหมเผ่า รัฐมนตรีว่าการกระทรวงเกษตรและสหกรณ์ สนับสนุนอาหารกล่องพร้อมน้ำดื่มให้แก่ผู้ประสบอุทกภัย (ณ วันที่ 30 ส.ค.67) ตั้งแต่วันที่ 23 - 30 ส.ค. 67 จำนวน 17,490 ชุด แบ่งเป็น เชียงราย(2,730) พะเยา(1,300) แพร่(8,100) และจังหวัดน่าน(5,000) สนับสนุนอาหารแห้งในพื้นที่จังหวัดพะเยา 360 ชุด

4.2 กรมชลประทาน เตรียมความพร้อมเครื่องจักร-เครื่องมือ รวม 5,382 หน่วย แบ่งเป็น เครื่องสูบน้ำ 2,289 เครื่อง เครื่องผลักดันน้ำ 617 เครื่อง และเครื่องจักรกลสนับสนุนอื่นๆ 2,476 หน่วย ตั้งแต่วันที่ 1 พ.ค. 66 – ปัจจุบัน ดำเนินการช่วยเหลือแล้ว 646 หน่วย แบ่งเป็น เครื่องสูบน้ำ 533 เครื่อง เครื่องผลักดันน้ำ 50 เครื่อง รถบรรทุกน้ำ 7 คัน และเครื่องจักรสนับสนุนอื่นๆ 56 หน่วย

4.3 กรมปศุสัตว์ อพยพสัตว์ จำนวน 230,305 ตัว หน่วยงานสัตว์พระราชทาน 100,565 กิโลกรัม ส่งเสริมสุขภาพสัตว์ (แร่ธาตุ/ยาปฏิชีวนะ วิตามิน) 11,641 ซอง รักษาสัตว์ 7,082 ตัว ฝูงยังชีพสัตว์ 45 ฝูง

4.4 กรมประมง โดยกองตรวจการประมง จัดชุดเฉพาะกิจพร้อมเจ้าหน้าที่ รถยนต์ เรือตรวจการประมง ช่วยนำส่งเสบียงอาหาร และน้ำดื่ม ในพื้นที่ 5 จังหวัด ได้แก่ เชียงราย แพร่ พะเยา น่าน สุโขทัย

4.5 กรมส่งเสริมการเกษตร ได้เตรียมการให้ความช่วยเหลือ ดังนี้

- ศูนย์ขยายพันธุ์พืช จำนวน 10 แห่ง จัดเตรียมเมล็ดพันธุ์และต้นพันธุ์พืชไว้พร้อมแล้ว ซึ่งเป็นพืชอายุสั้นที่เกษตรกรสามารถนำไปปลูกเพื่อเป็นอาหารลดค่าใช้จ่ายในครอบครัวและเพิ่มรายได้ เช่น เมล็ดพันธุ์พืชผัก จำนวน 319,669 ซอง ประกอบด้วย ผักบุ้ง คะน้า กวางตุ้ง พริก มะเขือเปราะ กระเจี๊ยบเขียว ถั่วฝักยาว และถั่วพู ต้นพันธุ์พืชผักพืชอาหาร จำนวน 113,000 ซอง ได้แก่ พริก มะเขือเปราะ และต้นพันธุ์ไม้ผลไม้ยืนต้น

- ศูนย์ส่งเสริมเทคโนโลยีการเกษตรด้านการอารักขาพืช จำนวน 9 แห่ง ได้ดำเนินการจัดเตรียมเชื้อราไตรโคเดอร์มา ทั้งแบบพร้อมใช้ และหัวเชื้อขยายพร้อมสนับสนุนเพื่อให้เกษตรกรนำไปใช้ในการฟื้นฟูป้องกันเชื้อสาเหตุโรคพืชสำหรับพื้นที่เพาะปลูกไม้ผลหลังน้ำลด

- ศูนย์ส่งเสริมเทคโนโลยีการเกษตรด้านวิศวกรรมเกษตร ซ่อมเครื่องยนต์ เครื่องจักรการเกษตร ที่ได้รับความเสียหายจากอุทกภัย

4.6 กรมการข้าว เตรียมเมล็ดพันธุ์ข้าว เพื่อช่วยเหลือพื้นที่ประสบอุทกภัย

4.7 กรมพัฒนาที่ดิน เตรียมสารเร่งซูปเปอร์ พด.6 เพื่อบำบัดน้ำเสีย

5. สถานการณ์น้ำ (ข้อมูล ณ วันที่ 5 ก.ย. 67)

5.1 สภาพน้ำในอ่างเก็บน้ำ

สภาพน้ำในอ่างเก็บน้ำขนาดใหญ่และขนาดกลาง ปริมาณน้ำในอ่างฯ 48,710 ล้าน ลบ.ม. คิดเป็นร้อยละ 64 (ปริมาณน้ำใช้การได้ 24,768 ล้าน ลบ.ม. คิดเป็นร้อยละ 47) ปริมาณน้ำในอ่างฯ เทียบกับปี 2566 (42,649 ล้าน ลบ.ม. คิดเป็นร้อยละ 56) มากกว่าปี 2566 จำนวน 6,061 ล้าน ลบ.ม. ปริมาณน้ำไหลลงอ่าง 397.68 ล้าน ลบ.ม. ปริมาณน้ำระบาย 183.78 ล้าน ลบ.ม. สามารถรับน้ำได้อีก 27,627 ล้าน ลบ.ม.

สภาพน้ำในอ่างเก็บน้ำขนาดใหญ่ ปริมาณน้ำในอ่างฯ 45,647 ล้าน ลบ.ม. คิดเป็นร้อยละ 64 (ปริมาณน้ำใช้การได้ 22,109 ล้าน ลบ.ม. คิดเป็นร้อยละ 47) ปริมาณน้ำในอ่างฯ เทียบกับปี 2566 (39,833 ล้าน ลบ.ม. คิดเป็นร้อยละ 56) มากกว่า ปี 2566 จำนวน 5,815 ล้าน ลบ.ม. ปริมาณน้ำไหลลงอ่างฯ จำนวน 325.45 ล้าน ลบ.ม. ปริมาณน้ำระบายจำนวน 128.56 ล้าน ลบ.ม. สามารถรับน้ำได้อีก 25,279 ล้าน ลบ.ม.

อ	ขนาดใหญ่						ขนาดกลาง						รวม						รับได้อีก
	จำนวน (แห่ง)	ความจุ ที่ รนก.	ปริมาณน้ำ				จำนวน (แห่ง)	ความจุ ที่ รนก.	ปริมาณน้ำ				จำนวน (แห่ง)	ความจุ ที่ รนก.	ปริมาณน้ำ				
			ในอ่างฯ	% รนก.	ใช้การ	% ใช้การ			ในอ่างฯ	% รนก.	ใช้การ	% ใช้การ			ในอ่างฯ	% รนก.	ใช้การ	% ใช้การ	
เหนือ	8	24,825	15,025	61	8,281	46	80	1,083	786	73	695	70	88	25,908	15,811	61	8,976	47	10,097
ตอน.	12	8,368	4,248	51	2,596	39	226	2,061	1,263	61	1,096	58	238	10,429	5,511	53	3,691	43	4,918
กลาง	3	1,419	397	28	337	25	27	419	200	48	175	45	30	1,838	597	32	512	29	1,241
ตะวันตก	2	26,605	20,452	77	7,175	54	8	164	48	29	37	24	10	26,769	20,500	77	7,212	53	6,268
ตะวันออก	6	1,515	864	57	770	54	52	1,006	507	50	451	48	58	2,520	1,371	54	1,221	52	1,149
ใต้	4	8,194	4,661	57	2,950	46	42	679	259	38	205	33	46	8,874	4,920	55	3,156	44	3,954
รวม	35	70,926	45,647	64	22,109	47	435	5,411	3,063	57	2,659	53	470	76,337	48,710	64	24,768	47	27,627

(หน่วย : ล้าน ลบ.ม.)

อ่างเก็บน้ำภูมิพล สิริกิติ์ แควน้อยฯ และป่าสักชลสิทธิ์ รวม 4 อ่างฯ มีปริมาณน้ำในอ่างฯ 14,678 ล้าน ลบ.ม. คิดเป็นร้อยละ 59 (ปริมาณน้ำใช้การได้ 7,982 ล้าน ลบ.ม. คิดเป็นร้อยละ 44) ปริมาณน้ำไหลลงอ่างฯ 124.38 ล้าน ลบ.ม. ปริมาณน้ำระบาย 22.31 ล้าน ลบ.ม. สามารถรับน้ำได้อีก 10,193 ล้าน ลบ.ม.

อ่างเก็บน้ำ	ปริมาณน้ำในอ่างฯ		ปริมาณน้ำใช้การได้		ปริมาณน้ำไหลลงอ่างฯ		ปริมาณน้ำระบาย		ปริมาณน้ำ รับได้อีก
	ปริมาณน้ำ	% ความจุอ่างฯ	ปริมาณน้ำ	% น้ำใช้การ	วันนี้	เมื่อวาน	วันนี้	เมื่อวาน	
ภูมิพล	6,459	48	2,659	28	50.43	57.06	3.01	3.00	7,003
สิริกิติ์	7,486	79	4,636	70	42.65	54.04	5.00	5.00	2,024
ภูมิพล+สิริกิติ์	13,944	61	7,294	45	93.08	111.10	8.01	8.00	9,028
แควน้อยฯ	457	49	414	46	13.51	15.54	3.89	3.89	482
ป่าสักชลสิทธิ์	277	29	274	29	17.79	13.32	10.42	12.13	683
รวมทั้งหมด	14,678	59	7,982	44	124.38	139.96	22.31	24.02	10,193

(หน่วย : ล้าน ลบ.ม.)+0.

อ่างเก็บน้ำขนาดใหญ่ที่มีปริมาณน้ำใช้การอยู่ในเกณฑ์ น้อยกว่าหรือเท่ากับร้อยละ 30 ของปริมาณน้ำใช้การ จำนวน 9 อ่างฯ ได้แก่ อ่างฯ ภูมิพล (28%) อ่างฯ น้ำพุ่ง (27%) อ่างฯ จุฬารัตน์ (30%) อ่างฯ อุบลรัตน์ (13%) อ่างฯ ลำตะคอง (23%) อ่างฯ ป่าสักชลสิทธิ์ (28%) อ่างฯ ทับเสลา (13%) อ่างฯ กระเสี้ยว (17%) และอ่างฯ คลองสีียด (27%)

5.2 สภาพน้ำท่า

แม่น้ำมูล แม่น้ำพระสทิง แม่น้ำท่าตะเภา แม่น้ำโก-ลก ปริมาณน้ำอยู่ในเกณฑ์น้อย

แม่น้ำปิง แม่น้ำวัง แม่น้ำน่าน แม่น้ำตาปี ปริมาณน้ำอยู่ในเกณฑ์ปกติ

แม่น้ำบางปะกง ปริมาณน้ำอยู่ในเกณฑ์มาก

แม่น้ำยม ปริมาณน้ำอยู่ในเกณฑ์ท่วม

แม่น้ำเจ้าพระยา สถานี C.2 ปริมาณน้ำไหลผ่าน 1,507 ลบ.ม./วินาที (เมื่อวาน 1,529 ลบ.ม./วินาที) ระดับน้ำ +21.50 ม.รทก. ต่ำกว่าตลิ่ง 4.20 ม.

เขื่อนเจ้าพระยา สถานี C.13 ปริมาณน้ำไหล 1,498 ลบ.ม./วินาที (เมื่อวาน 1,498 ลบ.ม./วินาที) ระดับน้ำเหนือเขื่อน +16.79 ม.รทก. (เมื่อวาน +16.72 ม.รทก.) ระดับน้ำท้ายเขื่อน +12.82 ม.รทก. (เมื่อวาน +12.82 ม.รทก.)

รับน้ำเข้าระบบส่งน้ำทุ่งฝั่งตะวันออก รวม 151 ลบ.ม./วินาที (เมื่อวาน 128 ลบ.ม./วินาที) โดยผ่านคลองชัยนาทป่าสัก (ปตร.มโนรมย์) 115 ลบ.ม./วินาที คลองชัยนาท-อยุธยา (ปตร.มหาราช) 35 ลบ.ม./วินาที คลองเล็กอื่น ๆ 1 ลบ.ม./วินาที

แม่น้ำป่าสัก เขื่อนพระรามหก 300 ลบ.ม./วินาที (เมื่อวาน 263 ลบ.ม./วินาที) รับน้ำเข้าคลองระพีพัฒน์ 22 ลบ.ม./วินาที (เมื่อวาน 31 ลบ.ม./วินาที) ผ่านคลองระพีพัฒน์แยกตก (ปตร.พระศรีศิลป์) 5 ลบ.ม./วินาที และผ่านคลองระพีพัฒน์แยกใต้ (ปตร.พระศรีเสาวภาค) 11 ลบ.ม./วินาที

รับน้ำเข้าระบบส่งน้ำทุ่งฝั่งตะวันตก รวม 168 ลบ.ม./วินาที (เมื่อวาน 168 ลบ.ม./วินาที) โดยผ่านคลองมะขามเฒ่าอุโมง (ปตร.มะขามเฒ่า-อุโมง) 21 ลบ.ม./วินาที คลองมะขามเฒ่ากระเสี้ยว (ปตร.มะขามเฒ่า-กระเสี้ยว 11 ลบ.ม./วินาที) แม่น้ำสุพรรณ (ปตร.พลเทพ) 40 ลบ.ม./วินาที แม่น้ำน้อย (ปตร.บรมธาตุ) 56 ลบ.ม./วินาที และคลองเล็กอื่น ๆ 40 ลบ.ม./วินาที

อ.บางไทร สถานี C.29A ปริมาณน้ำไหลผ่านเฉลี่ย 1,550 ลบ.ม./วินาที (เมื่อวาน 1,496 ลบ.ม./วินาที)

5.3 คุณภาพน้ำ

กรมชลประทาน ติดตามตรวจสอบและเฝ้าระวังคุณภาพน้ำ (ค่าความเค็ม) ในแม่น้ำเจ้าพระยา

แม่น้ำ	จุดเฝ้าระวัง	ค่าความเค็ม (กรัม/ลิตร)							เกณฑ์	หมายเหตุ
		30 ส.ค. 67	31 ส.ค. 67	1 ก.ย. 67	2 ก.ย. 67	3 ก.ย. 67	4 ก.ย. 67	5 ก.ย. 67		
เจ้าพระยา	ปากคลองสำแล จ.ปทุมธานี	0.11	0.10	0.10	0.10	0.10	0.10	0.10	ปกติ	- เกณฑ์เฝ้าระวัง 0.25 กรัม/ลิตร - เกณฑ์มาตรฐานในการผลิตน้ำประปา 0.50 กรัม/ลิตร - เกณฑ์เฝ้าระวังเพื่อการเกษตร 2.00 กรัม/ลิตร
เจ้าพระยา	ทำนบกพรุ จ.นนทบุรี	0.12	0.11	0.10	0.10	0.11	0.11	0.11	ปกติ	
เจ้าพระยา	ทำนบกพรุชลประทานสามเสน กทม.	0.13	0.12	0.11	0.11	0.12	0.12	0.12	ปกติ	

ที่มา: ฝ่ายตะกอนและคุณภาพน้ำ ส่วนอุทกวิทยา สำนักบริหารจัดการน้ำและอุทกวิทยา

5.4 สถานการณ์น้ำโขง

สถานี	ระดับตลิ่ง	ระดับน้ำ 5 ก.ย. 67	+ สูงกว่าตลิ่ง - ต่ำกว่าตลิ่ง
อ.เชียงแสน จ.เชียงราย	12.80	4.80	-8.00
อ.เชียงคาน จ.เลย	16.00	11.41	-4.59
อ.เมือง จ.หนองคาย	12.20	9.63	-2.57
อ.เมือง จ.นครพนม	12.00	9.73	-2.27
อ.เมือง จ.มุกดาหาร	12.50	9.19	-3.31
อ.โขงเจียม จ.อุบลราชธานี	14.50	10.58	-3.92

หมายเหตุ ข้อมูลจาก www.drw.go.th

6. การปฏิบัติการฝนหลวง

กรมฝนหลวงและการบินเกษตร เปิดปฏิบัติการฝนหลวง ประจำปี 2567 ตั้งแต่วันที่ 1 กุมภาพันธ์ 2567 จัดตั้งหน่วยปฏิบัติการฝนหลวง 16 หน่วย ครอบคลุมพื้นที่ 77 จังหวัดทั่วประเทศ เพื่อช่วยเหลือพื้นที่การเกษตร สร้างความชุ่มชื้นให้กับป่าไม้ เติมน้ำต้นทุนให้กับอ่างเก็บน้ำและเขื่อนต่างๆ ป้องกันการเกิดไฟป่าและบรรเทาปัญหาหมอกควัน ยับยั้งการเกิดพายุลูกเห็บ รวมทั้งสถานการณ์ PM 2.5

สรุปผลการปฏิบัติการฝนหลวง ประจำปีวันที่ 31 สิงหาคม 2567

- การกักการปฏิบัติการฝนหลวงเพื่อป้องกันและแก้ไขภัยแล้ง มีเป้าหมายเพื่อช่วยเหลือบริเวณพื้นที่การเกษตร จ.กาญจนบุรี สุพรรณบุรี ลพบุรี และ จ.เพชรบูรณ์ ทำให้มีฝนตกบริเวณพื้นที่การเกษตร จ.กาญจนบุรี(หนองปรือ เลาช้วย ศรีสวัสดิ์) สุพรรณบุรี(ด่านช้าง) ลพบุรี ชัยบาดาล สระโบสถ์) และ จ.เพชรบูรณ์(ศรีเทพ)

- การกักการปฏิบัติการฝนหลวงเพื่อเติมน้ำต้นทุนให้เขื่อนกักเก็บน้ำ ทำให้มีฝนตกบริเวณ พื้นที่ลุ่มรับน้ำเขื่อนป่าสักชลสิทธิ์ (ลพบุรี) และอ่างเก็บน้ำกระเสียว(สุพรรณบุรี)

สรุปผลรวมปฏิบัติการตั้งแต่เริ่มตั้งหน่วยปฏิบัติการฝนหลวง (ตั้งแต่วันที่ 1 กุมภาพันธ์ - 31 สิงหาคม 2567)

การปฏิบัติการฝนหลวง ขึ้นปฏิบัติการ จำนวน 3,195 เที่ยวบิน (4,791:82 ชั่วโมงบิน) ปริมาณการใช้สารฝนหลวง 133.025 ตัน ปริมาณการใช้น้ำ 283,800 ลิตร และปฏิบัติการโดย Ground Base Generator (GBG) จำนวน 19 ครั้ง พลุซิลเวอร์ไอโอไดด์ จำนวน 1,181 นัด รายงานพื้นที่ฝนตก รวม 70 จังหวัด ได้แก่ จังหวัดกำแพงเพชร เชียงราย เชียงใหม่ ตาก นครสวรรค์ น่าน พะเยา พิจิตร พิษณุโลก เพชรบูรณ์ แพร่ แม่ฮ่องสอน ลำปาง ลำพูน สุโขทัย อุตรดิตถ์ อุทัยธานี กาฬสินธุ์ ขอนแก่น ชัยภูมิ นครพนม นครราชสีมา บึงกาฬ บุรีรัมย์ มหาสารคาม มุกดาหาร ยโสธร ร้อยเอ็ด เลย ศรีสะเกษ สกลนคร สุรินทร์ หนองคาย หนองบัวลำภู อ่างทอง อุดรธานี อุบลราชธานี จันทบุรี ฉะเชิงเทรา ชลบุรี ชัยนาท ตราด นครปฐม ประจวบคีรีขันธ์ ปราจีนบุรี พระนครศรีอยุธยา เพชรบุรี ระยอง ราชบุรี ลพบุรี สมุทรสงคราม สระแก้ว สระบุรี สิงห์บุรี สุพรรณบุรี อ่างทอง กระบี่ ชุมพร ตรัง นครศรีธรรมราช นราธิวาส ปัตตานี พังงา พัทลุง ภูเก็ต ยะลา ระนอง สงขลา สตูล และจังหวัดสุราษฎร์ธานี

7. สถานการณ์ศัตรูพืชระบาด (ข้อมูล ณ วันที่ 28 ส.ค. 67)

ชนิดพืช	ศัตรูพืช	สถานการณ์	การดำเนินงาน
ข้าว	1. โรคไหม้ข้าว	พื้นที่ระบาด 14 จังหวัด (ลำพูน อุตรดิตถ์ กาฬสินธุ์ ขอนแก่น นครราชสีมา บุรีรัมย์ มุกดาหาร ศรีสะเกษ สกลนคร สุรินทร์ อุดรธานี อุบลราชธานี จันทบุรี และพังงา) จำนวน 1,918 ไร่ <u>การระบาดเพิ่มขึ้น</u> 1,340 ไร่	- ถ้าพบอาการของโรคไหม้ข้าวแนะนำให้ใช้ชีวภัณฑ์ ดังนี้ ฟันเชื้อบีเอส (บาซิลลัส ซับทีลีส) อัตราตามคำแนะนำในฉลาก ฟันเชื้อราไตรโคเดอร์มา อัตรา 1 กิโลกรัม/น้ำ 200 ลิตร
	2. หนอนกระทู้กล้า	พื้นที่ระบาด 3 จังหวัด (ขอนแก่น นครราชสีมา และสุรินทร์) จำนวน 340 ไร่ <u>การระบาดลดลง</u> 15 ไร่	- กำจัดวัชพืชตามคันนาหรือบริเวณใกล้เคียงเพื่อทำลายแหล่งอาศัยของหนอนกระทู้กล้า ถ้ามีความจำเป็นในการใช้สารเคมีควรสวมหน้ากากได้แก่ มาลาไทออน อัตรา 20 มล. หรือเฟนิโตรไทออน อัตรา 30 มล. เลือกใช้สารชนิดใดชนิดหนึ่งผสมน้ำ 20 ลิตร ฟันเมื่อพบใบข้าวถูกทำลาย
	3. แมลงหวี่ขาว	พื้นที่ระบาด 1 จังหวัด (อ่างทอง) จำนวน 12 ไร่ <u>การระบาดคงที่</u>	- เมื่อพบแมลงหวี่ขาวข้าวเป็นจำนวนมาก กรณีที่จำเป็นต้องใช้สารเคมี สามารถใช้สารป้องกันกำจัดแมลงชนิดใดชนิดหนึ่งโดยใช้อัตราตามคำแนะนำในฉลาก

ชนิดพืช	ศัตรูพืช	สถานการณ์	การดำเนินงาน
	4. หนอนท่อใบข้าว 5. เพลี้ยกระโดดหลังขาว 6. เพลี้ยไฟ 7. เพลี้ยกระโดดสีน้ำตาล	พื้นที่ระบาด 8 จังหวัด (อุตรดิตถ์ ขอนแก่น นครราชสีมา บุรีรัมย์ สุรินทร์ ฉะเชิงเทรา ชลบุรี และสมุทรปราการ) จำนวน 518 ไร่ การระบาดเพิ่มขึ้น 96 ไร่ พื้นที่ระบาด 4 จังหวัด (นครราชสีมา อุบลราชธานี กาญจนบุรี และสงขลา) จำนวน 190 ไร่ การระบาดลดลง 61 ไร่ พื้นที่ระบาด 2 จังหวัด (น่าน และกรุงเทพมหานคร) จำนวน 6 ไร่ การระบาดคงที่ พื้นที่ระบาด 9 จังหวัด (น่าน อุตรดิตถ์ ขอนแก่น ศรีสะเกษ สุรินทร์ อุบลราชธานี ปทุมธานี ฉะเชิงเทรา และราชบุรี) จำนวน 1,311 ไร่ การระบาดเพิ่มขึ้น 769 ไร่	- หากสำรวจพบเพลี้ยกระโดดหลังขาวในนาข้าว ป้องกันโดยพ่นเชื้อราบิวเวอเรีย อัตรา 250 กรัม/น้ำ 20 ลิตร ควบคุมระดับน้ำในนาข้าว โดยการระบายออกเป็นครั้งคราวแบบเปียกสลับแห้ง แต่หากสถานการณ์รุนแรงและจำเป็นต้องใช้สารเคมีกำจัดแมลง ควรใช้อัตราตามฉลากแนะนำ - หมั่นสำรวจแปลงข้าวอย่างสม่ำเสมอ ใช้สารกำจัดแมลง เช่น มาลาไธออน 83% อีซี อัตรา 20 มิลลิลิตร/น้ำ 20 ลิตร เซฟวิน 85% ดับบลิวพี อัตรา 20 กรัม/น้ำ 20 ลิตร - เมื่อพบเพลี้ยกระโดดสีน้ำตาล ให้ใช้สาร อีโทเฟนพรอกซ์ คาร์โบซัลแฟน ไอโซไพโรคาร์บ ฟิโนบูคาร์บ โดยเลือกใช้สารชนิดใดชนิดหนึ่งผสมน้ำ 20 ลิตร พ่น ทุก 7 วัน
มะพร้าว	1. หนอนหัวดำ 2. แมลงดำหนาม 3. ไรสีขามะพร้าว 4. ตัวงวง 5. ตัวแรด	พื้นที่ระบาด 28 จังหวัด (เพชรบูรณ์ ชัยภูมิ สุรินทร์ นครราชสีมา กรุงเทพมหานคร จันทบุรี ฉะเชิงเทรา ชลบุรี ตราด ระยอง สมุทรปราการ สระแก้ว นครปฐม ประจวบคีรีขันธ์ เพชรบุรี ราชบุรี สมุทรสงคราม สมุทรสาคร กระบี่ ชุมพร นครศรีธรรมราช นราธิวาส ปัตตานี พังงา ภูเก็ต สงขลา สตูล และสุราษฎร์ธานี) จำนวน 42,573 ไร่ การระบาดลดลง 545 ไร่ พื้นที่ระบาด 21 จังหวัด (กรุงเทพมหานคร จันทบุรี ฉะเชิงเทรา ชลบุรี ตราด ระยอง สระแก้ว สมุทรปราการ ประจวบคีรีขันธ์ เพชรบุรี สมุทรสงคราม สมุทรสาคร กระบี่ ชุมพร ตรัง นครศรีธรรมราช พังงา ภูเก็ต สงขลา สตูล และสุราษฎร์ธานี) จำนวน 12,744 ไร่ การระบาดลดลง 20 ไร่ พื้นที่ระบาด 13 จังหวัด (ชัยภูมิ บุรีรัมย์ จันทบุรี กรุงเทพมหานคร ฉะเชิงเทรา ตราด สมุทรปราการ สระแก้ว นครปฐม เพชรบุรี สมุทรสาคร สงขลา และชุมพร) จำนวน 427 ไร่ การระบาดคงที่ พื้นที่ระบาด 13 จังหวัด (กรุงเทพมหานคร จันทบุรี ฉะเชิงเทรา ชลบุรี ตราด สมุทรปราการ เพชรบุรี ประจวบคีรีขันธ์ สมุทรสงคราม กระบี่ พังงา นครศรีธรรมราช และสุราษฎร์ธานี) จำนวน 921 ไร่ การระบาดเพิ่มขึ้น 5 ไร่ พื้นที่ระบาด 22 จังหวัด (กรุงเทพมหานคร จันทบุรี ฉะเชิงเทรา ชลบุรี ตราด ระยอง สมุทรปราการ นครปฐม ประจวบคีรีขันธ์ เพชรบุรี ราชบุรี สมุทรสงคราม สมุทรสาคร กระบี่ สตูล ชุมพร นครศรีธรรมราช ปัตตานี พังงา ภูเก็ต สงขลา และสุราษฎร์ธานี) จำนวน 5,325 ไร่ การระบาดเพิ่มขึ้น 2 ไร่	- ปล่อยแตนเบียนบราคอนกำจัดหนอนหัวดำ อัตราไร่ละ 200 ตัว โดยปล่อย 12 ครั้ง ห่างกัน 15 วัน ปล่อยแตนเบียนไซทริโครแกรมมา อัตราไร่ละ 10 แผ่น ๆ ละ 2,000 ตัว โดยปล่อย 12 ครั้ง ห่างกัน 15 วัน และใช้สารเคมีอิมามิกติน เบนโซโท โดยพ่นให้ทั่วทรงพุ่ม จำนวน 2 ครั้ง ห่างกัน 15 วัน - แนะนำตัดยอดมะพร้าวที่ถูกหนอนและแมลงดำหนามกัดกินไปเผาทำลาย ปล่อยแตนเบียนอะซีโคเดส 3-5 ครั้ง เพื่อควบคุมหนอนแมลงดำหนามมะพร้าว - ป้องกันกำจัดให้เน้นพ่นสารฆ่าไรในระยะมะพร้าวติดจั่น จนถึงระยะผลขนาดเล็กห่างกันประมาณ 1 สัปดาห์ ควรใช้สารเคมีตามคำแนะนำของกรมวิชาการเกษตรสารผสมน้ำ 20 ลิตร พ่นทุก 7 วัน อย่างน้อย 4 ครั้ง - ตัดทางใบมะพร้าวที่ถูกหนอนกินใบมะพร้าวทำลาย และเก็บเศษซากพืชนำไปเผานอกแปลงทันที และหมั่นสำรวจสวนมะพร้าวอย่างสม่ำเสมอ - ใช้กับดักฟีโรโมน ใช้ตาข่ายดักจับตัวงวงและตัวแรด ในระยะตัวเต็มวัยมาทำลาย และทำกองล่อโดยใช้เชื้อราเมตาไรเซียม เพื่อกำจัดตัวแรดในระยะดักด้

ชนิดพืช	ศัตรูพืช	สถานการณ์	การดำเนินงาน
ปาล์ม น้ำมัน	1. ดั้วแรด 2. ดั้วงูหลาบ 3. หนอนปลอกเล็ก 4. โรคลำต้นเน่า 5. โรคทะลายเน่า 6. โรคใบจุด 7. โรคใบจุดสาหร่าย	พื้นที่ระบาด 12 จังหวัด (จันทบุรี ฉะเชิงเทรา ตราด ระยอง กระบี่ ชุมพร ตรัง นครศรีธรรมราช พังงา สงขลา สตูล และสุราษฎร์ธานี) จำนวน 1,324 ไร่ การระบาดลดลง 21 ไร่ พื้นที่ระบาด 9 จังหวัด (จันทบุรี กระบี่ ชุมพร นราธิวาส นครศรีธรรมราช พังงา สงขลา สตูล และสุราษฎร์ธานี) จำนวน 518 ไร่ การระบาดเพิ่มขึ้น 32 ไร่ พื้นที่ระบาด 4 จังหวัด (กระบี่ ชุมพร นครศรีธรรมราช และสุราษฎร์ธานี) จำนวน 877 ไร่ การระบาดลดลง 14 ไร่ พื้นที่ระบาด 13 จังหวัด (จันทบุรี ชลบุรี ตราด ระยอง ประจวบคีรีขันธ์ กระบี่ ชุมพร ตรัง สตูล นครศรีธรรมราช พัทลุง สงขลา และสุราษฎร์ธานี) จำนวน 12,061 ไร่ การระบาดลดลง 39 ไร่ พื้นที่ระบาด 6 จังหวัด (ตราด กระบี่ ชุมพร นราธิวาส สงขลา และนครศรีธรรมราช) จำนวน 139 ไร่ การระบาดลดลง 31 ไร่ พื้นที่ระบาด 8 จังหวัด (ระยอง กระบี่ ชุมพร ยะลา นราธิวาส สงขลา นครศรีธรรมราช และสุราษฎร์ธานี) จำนวน 112 ไร่ การระบาดคงที่ พื้นที่ระบาด 5 จังหวัด (กระบี่ ชุมพร นครศรีธรรมราช ตรัง และสุราษฎร์ธานี) จำนวน 341 ไร่ การระบาดลดลง 10 ไร่	- ใช้กับดักฟีโรโมน และใช้ตาข่ายดักจับตั้วแรดในระยะ ตัวเต็มวัยมาทำลาย และทำกองล่อโดยใช้เชื้อรามดตาโรเซียม เพื่อกำจัดในระยะดักแด้ และระยะตัวหนอน - หมั่นทำความสะอาดบริเวณคอกปาล์มน้ำมัน และบริเวณ โคนทางใบอย่างสม่ำเสมอ ใช้สารฆ่าแมลงประเภท Carbaryl เช่น เซพวิน อัตรา 40 กรัม/น้ำ 20 ลิตร หรือคาร์โบซัลแฟน - พ่นเชื้อบีที (Bacillus thuringiensis) พ่นให้ทั่วบริเวณ ใต้ใบและต้องพ่นในช่วงเช้าหรือเย็น เพื่อหลีกเลี่ยงแสงยูวี ที่จะทำลายเชื้อบีที และพ่นติดต่อกัน - ให้เกษตรกรใช้เชื้อราไตรโคเดอร์มาทาบริเวณที่เกิด โรคลำต้นเน่าปาล์มน้ำมันเพื่อควบคุมการระบาด - ตัดแต่งทางใบปาล์มน้ำมัน ซ่อดอกที่ฝ่อ และทะลายที่พบ เป็นโรค แยกต้นกล้าที่เป็นโรคใบจุดออกจากแปลงตัดแต่งใบ ที่เป็นโรคใบจุดนำออกไปเผาทำลายนอกแปลง - ตัดทางใบปาล์มน้ำมันที่เป็นโรคใบจุดสาหร่าย นำไปเผา ทำลายนอกแปลง และหากพบการระบาดรุนแรง ให้ใช้สารเคมีคอปเปอร์ออกไซด์คลอไรด์ อัตรา 50 กรัม/น้ำ 20 ลิตร ฉีดพ่นที่แผ่นใบ
ยางพารา	1. โรครากขาว 2. โรคใบร่วงยางพารา 3. โรคใบร่วงชนิดใหม่ ของยางพารา 4. โรคหน้ายางแห้ง	พื้นที่ระบาด 7 จังหวัด (ตราด กระบี่ ชุมพร ตรัง นครศรีธรรมราช ปัตตานี และสุราษฎร์ธานี) จำนวน 2,052 ไร่ การระบาดลดลง 4 ไร่ พื้นที่ระบาด 8 จังหวัด (น่าน แพร่ กระบี่ ชุมพร ปัตตานี นครศรีธรรมราช พังงา และสุราษฎร์ธานี) จำนวน 4,426 ไร่ การระบาดเพิ่มขึ้น 1,186 ไร่ พื้นที่ระบาด 10 จังหวัด (น่าน แพร่ สุโขทัย หนองคาย กระบี่ นราธิวาส ปัตตานี พังงา ยะลา และสงขลา) จำนวน 131,184 ไร่ การระบาดเพิ่มขึ้น 701 ไร่ พื้นที่ระบาด 7 จังหวัด (ยโสธร สกลนคร ชุมพร ตรัง นครศรีธรรมราช สตูล และสุราษฎร์ธานี) จำนวน 4,775 ไร่ การระบาดลดลง 97 ไร่	- คำแนะนำวิธีการป้องกันกำจัดโรครากขาว โดยการขุดคู ล้อมบริเวณต้นที่เป็นโรคนานาคูกว้าง 30 ซม. ลึก 60 ซม. ไปทางหัวและท้ายในแถวเดียวกันข้างละ 2 ต้น - ส่งเสริมให้เกษตรกรใช้เชื้อราไตรโคเดอร์มา - หากพบการระบาดของโรคใบร่วงชนิดใหม่ของยางพารา รุนแรง ใช้สารเคมีป้องกันกำจัดเชื้อรา - รมรงค์ให้เกษตรกรหยุดกรีดยางในขณะที่ยางพารา อยู่ในช่วงผลัดใบ - เมื่อสังเกตพบความผิดปกติในการให้น้ำยางของต้นยาง ควรหยุดกรีด 3-6 เดือน แล้วบำรุงใส่ปุ๋ยต้นยาง หรือ จนกระทั่งน้ำยางไหลเป็นปกติเมื่อทำการทดสอบ
กาแฟ	1. โรคราสนิม 2. หนอนกาแฟสีแดง	พื้นที่ระบาด 2 จังหวัด (เชียงใหม่ และกระบี่) จำนวน 8 ไร่ การระบาดคงที่ พื้นที่ระบาด 1 จังหวัด (เชียงใหม่) จำนวน 15 ไร่ การระบาดคงที่	- แนะนำเกษตรกรให้ดูแลสวนกาแฟให้สะอาดอย่างสม่ำเสมอ เก็บเศษซากพืชออกไปทำลายทิ้งนอกแปลง
มันสำปะหลัง	1. เพลี้ยแป้ง มันสำปะหลัง 2. ไรแดงมันสำปะหลัง	พื้นที่ระบาด 4 จังหวัด (สกลนคร จันทบุรี ชลบุรี และสระแก้ว) จำนวน 152 ไร่ การระบาดคงที่ พื้นที่ระบาด 5 จังหวัด (นครราชสีมา สกลนคร สุรินทร์ ชลบุรี และระยอง) จำนวน 845 ไร่ การระบาดลดลง 7,895 ไร่	- ให้ไถและพรวนดิน และใช้ท่อนพันธุ์ที่สะอาด ทำลาย ต้นมันสำปะหลังที่แสดงอาการของโรคใบด่าง - ให้หลีกเลี่ยงการปลูกมันสำปะหลังในช่วงฤดูแล้ง หรือ ฝนทิ้งช่วงเป็นระยะเวลาานาน - ใช้วิธีเขตกรรม เช่น การไถตากดิน ช่วยกำจัดตัวหนอนและ ดักแด้ในดิน การเก็บเศษซากพืชอาหาร เพื่อลดแหล่งอาหาร สามารถช่วยลดประชากรและการขยายพันธุ์ได้ ถ้าในระยะ

ชนิดพืช	ศัตรูพืช	สถานการณ์	การดำเนินงาน
	3. โรคใบด่าง มันสำปะหลัง	พื้นที่ระบาด 35 จังหวัด (กำแพงเพชร ตาก นครสวรรค์ พิจิตร พิษณุโลก เพชรบูรณ์ แพร่ สุโขทัย อุทัยธานี กาฬสินธุ์ ขอนแก่น ชัยภูมิ นครราชสีมา บุรีรัมย์ มหาสารคาม มุกดาหาร ยโสธร ร้อยเอ็ด เลย ศรีสะเกษ สุรินทร์หนองคาย อุดรธานี อุบลราชธานี ชัยนาท ลพบุรี จันทบุรี ฉะเชิงเทรา ชลบุรี ปราจีนบุรี ระยอง สระแก้ว กาญจนบุรี เพชรบุรี และราชบุรี) จำนวน 385,873 ไร่ การระบาดเพิ่มขึ้น 12,602 ไร่	หนอนขนาดเล็กและพบการระบาดน้อย พบด้วยสารชีวภัณฑ์ ดังนี้ เชื้อแบคทีเรีย บาซิลลัส ทูริงเยนซิส อัตรา 80 กรัม หรือ มล./น้ำ 20 ลิตร เชื้อไวรัส วคลีโอโพลีโคโนไวรัส หรือ เอ็นพีวี หนอนกระตุ้ม อัตรา 20-30 มล./น้ำ 20 ลิตร โดยพ่นทุก 7 วัน - ไม่ใช่ก่อนพ่นปุ๋ยจากแหล่งที่พบการระบาดของโรค ทำลายต้นมันสำปะหลังที่แสดงอาการ - ขุดหรือถอนต้นที่เป็นโรคไปทำลายนอกแปลง หลีกเลี้ยง การขนย้ายก่อนพ่นปุ๋ยจากแหล่งที่มีโรคไปสู่แหล่งที่ยังไม่เคยมีการระบาดและกำจัดวัชพืชที่แหล่งพักเชื้อ - ควรรกร่องแปลงปลูกเพื่อไม่ให้น้ำท่วมขัง ก่อนปลูกควรแช่ก่อนพ่นปุ๋ยด้วยเมทาแลกซิล หรือฟอสอีทิล-อะลูมิเนียม
	4. โรคโคนเน่าหัวเน่า	พื้นที่ระบาด 4 จังหวัด (อุทัยธานี อุดรดิตถ์ นครราชสีมา และชลบุรี) จำนวน 443 ไร่ การระบาดเพิ่มขึ้น 360 ไร่	
	5. โรคพุ่มแจ้	พื้นที่ระบาด 4 จังหวัด (กาฬสินธุ์ สุรินทร์ จันทบุรี และชลบุรี) จำนวน 480 ไร่ การระบาดคงที่	
ข้าวโพด เลี้ยงสัตว์	1. หนอนกระตุ้มข้าวโพด ลายจุด (fall amywom)	พื้นที่ระบาด 7 จังหวัด (เชียงใหม่ อุทัยธานี นครราชสีมา จันทบุรี สระแก้ว ยะลา และสตูล) จำนวน 533 ไร่ การระบาดเพิ่มขึ้น 11 ไร่	- ควบคุมการระบาดของหนอนกระตุ้มข้าวโพดลายจุด (FAW) แนะนำเกษตรกรหมั่นสำรวจแปลงอย่างสม่ำเสมอ เก็บกลุ่มไข่หรือตัวหนอนทำลายทิ้งนอกแปลง
สับปะรด	1. โรคเหี่ยว	พื้นที่ระบาด 3 จังหวัด (ตราด ระยอง และประจวบคีรีขันธ์) จำนวน 476 ไร่ การระบาดเพิ่มขึ้น 15 ไร่	- ทำความสะอาดแปลง การเตรียมดิน ควรตัดต้นและปักตอเก่า สับปะรดทิ้งไว้ 2-3 เดือน พร้อมทั้งเก็บซากต้นสับปะรดทำลาย
อ้อย	1. หนอนกออ้อย 2. โรคใบขาว 3. โรคเส้ดำ 4. ด่างหนวดยาว	พื้นที่ระบาด 1 จังหวัด (นครราชสีมา) จำนวน 25 ไร่ การระบาดคงที่ พื้นที่ระบาด 2 จังหวัด (ขอนแก่น และนครราชสีมา) จำนวน 192 ไร่ การระบาดคงที่ พื้นที่ระบาด 1 จังหวัด (ลพบุรี และสระแก้ว) จำนวน 474 ไร่ การระบาดเพิ่มขึ้น 321 ไร่ พื้นที่ระบาด 1 จังหวัด (อุทัยธานี) จำนวน 217 ไร่ การระบาดลดลง 23 ไร่	- หนอนกออ้อย ควรให้น้ำเพื่อให้อ้อยแตกหน่อชัดเจน ปล่อยให้แตกเป็นไขโครแกรมมา อัตรา 30,000 ตัว/ไร่/ครั้ง - ใช้ส่วนขยายพันธุ์ที่ปราศจากโรค เช่น ต้นจากการเพาะเลี้ยงเนื้อเยื่อ หรือก่อนพ่นปุ๋ยจากแหล่งปลูกที่ไม่มีการเกิดโรคใบขาว หมั่นตรวจกำจัดวัชพืชในแปลงและรอบแปลงปลูก เพื่อลดแหล่งสะสมของเชื้อสาเหตุโรคและแมลงพาหะ เมื่อพบการระบาดของโรครุนแรงควรไถทำลายต่ออ้อย - เมื่อพบกออ้อยเริ่มแสดงอาการเส้ดำ ควรตัดเส้ดำออก ขณะเริ่มปรากฏอาการ ก่อนที่เชื้อหุ้มเส้ดำจะหลุดออก นำใส่ถุงไปทำลายนอกแปลงปลูก - ในแหล่งที่พบการระบาด หลังวางก่อนพ่นปุ๋ยควรมีการฉีดพ่นด้วยสารแขวนลอยของเชื้อราเขียว จึงกลบ จะสามารถป้องกันตัวหนอนได้ประมาณ 1 ปี
ทุเรียน	1. เพลี้ยไฟ 2. เพลี้ยไก่แจ้ 3. เพลี้ยแป้ง	พื้นที่ระบาด 6 จังหวัด (จันทบุรี ระยอง กระบี่ ชุมพร นครศรีธรรมราช และสุราษฎร์ธานี) จำนวน 759 ไร่ การระบาดลดลง 11 ไร่ พื้นที่ระบาด 11 จังหวัด (จันทบุรี ตราด ระยอง กระบี่ ชุมพร นครศรีธรรมราช พังงา ยะลา สงขลา สตูล และสุราษฎร์ธานี) จำนวน 280 ไร่ การระบาดลดลง 2 ไร่ พื้นที่ระบาด 7 จังหวัด (จันทบุรี ตราด ระยอง กระบี่ ชุมพร นครศรีธรรมราช และยะลา) จำนวน 191 ไร่ การระบาดคงที่	- เมื่อพบเพลี้ยไฟระบาดรุนแรงให้ใช้สารกำจัดแมลง ได้แก่ อิมิดาโคลพริด พิโพรนิล หรือคาร์โบซัลแฟน เลือกใช้สารผสมน้ำ 20 ลิตร - เมื่อพบเพลี้ยไก่แจ้ระบาดรุนแรงให้ใช้สารกำจัดแมลง ได้แก่ ไทอามีทอกแซม/แลมบ์ดา-ไซฮาโลทริน ไทอามีทอกแซม อิมิดาโคลพริด หรือไดโนทีฟูแรน โดยเลือกใช้สารผสมน้ำ 20 ลิตร พ่นทุก 7-10 วัน ในช่วงระยะแตกใบอ่อน - เมื่อพบระบาดเพลี้ยแป้งเพียงเล็กน้อยให้ตัดหรือเด็ดส่วนที่ถูกทำลายทิ้งนอกแปลง สารฆ่าแมลงที่ได้ผลในการควบคุมเพลี้ยแป้ง คือ คาร์บาริล อัตรา 50 กรัม/น้ำ 20 ลิตร โดยพ่นสารเฉพาะต้นที่พบเพลี้ยแป้งทำลาย

ชนิดพืช	ศัตรูพืช	สถานการณ์	การดำเนินงาน
	4. ไรแดง	พื้นที่ระบาด 7 จังหวัด (จันทบุรี ตราด ระยอง กระบี่ ชุมพร นครศรีธรรมราช และสุราษฎร์ธานี) จำนวน 621 ไร่ การระบาดเพิ่มขึ้น 4 ไร่	- เมื่อพบไรแดงทุเรียนหรือไรแดงแอฟริกันระบาดรุนแรง ให้ใช้สารกำจัดแมลง ได้แก่ โพรพาร์โกด์ อัตรา 30 กรัม อะมิทราซ อัตรา 30 มล. หรือเอ็กซ์โทเซซอกซ์อัตรา 40 มล.
	5. โรครากเน่าโคนเน่า	พื้นที่ระบาด 15 จังหวัด (จันทบุรี ตราด ระยอง ประจวบคีรีขันธ์ กระบี่ ชุมพร ตรัง นครศรีธรรมราช นราธิวาส ปัตตานี พังงา ภูเก็ต ยะลา สงขลา และสุราษฎร์ธานี) จำนวน 4,768 ไร่ การระบาดเพิ่มขึ้น 63 ไร่	โดยเลือกใช้สารผสมน้ำ 20 ลิตร พ่นทุก 7-10 วัน - โรครากเน่าโคนเน่า แนะนำให้ใช้เชื้อราไตรโคเดอร์มา
	6. โรครีบติดหรือใบไหม้	พื้นที่ระบาด 8 จังหวัด (จันทบุรี ตราด กระบี่ ชุมพร นครศรีธรรมราช นราธิวาส ยะลา และสุราษฎร์ธานี) จำนวน 318 ไร่ การระบาดเพิ่มขึ้น 20 ไร่	- เมื่อพบการระบาดของโรครีบติดหรือใบไหม้มากควรพ่นสารป้องกันกำจัดโรคพืช เช่น เฮกซะโคนาโซล อัตรา 20 กรัม คอปเปอร์ออกซีคลอไรด์ อัตรา 30-50 กรัม เป็นต้น เลือกใช้สารชนิดใดชนิดหนึ่งพ่นทุก 7-10 วัน โดยพ่นที่ใบให้ทั่วทั้งต้น
	7. โรครีบจุดสาหร่าย	พื้นที่ระบาด 8 จังหวัด (จันทบุรี ตราด กระบี่ ชุมพร ปัตตานี ยะลา สงขลา และสุราษฎร์ธานี) จำนวน 807 ไร่ การระบาดเพิ่มขึ้น 1 ไร่	- เมื่อเริ่มพบอาการของโรครีบจุดสาหร่ายให้ตัดใบหรือส่วนที่เป็นโรคนำไปทำลาย หากโรครีบยังคงระบาด พ่นด้วยสารป้องกันกำจัดโรคพืช
	8. เพลี้ยหอยเกล็ด	พื้นที่ระบาด 8 จังหวัด (จันทบุรี ตราด กระบี่ ชุมพร นครศรีธรรมราช นราธิวาส ยะลา และสงขลา) จำนวน 140 ไร่ การระบาดเพิ่มขึ้น 1 ไร่	- หากพบเพลี้ยหอยเกล็ดในปริมาณน้อยบนใบใช้น้ำผสมไวต์ออยล์ อัตรา 20 มล./น้ำ 20 ลิตร พ่นให้ทั่วเมื่อระบาดรุนแรงให้ใช้สารกำจัดแมลงพ่นเฉพาะต้นที่พบ
	9. เพลี้ยจักจั่นฝอย	พื้นที่ระบาด 9 จังหวัด (จันทบุรี ตราด ระยอง กระบี่ ชุมพร นครศรีธรรมราช ปัตตานี สงขลา และสุราษฎร์ธานี) จำนวน 875 ไร่ การระบาดลดลง 55 ไร่	- เมื่อพบการเข้าทำลายของเพลี้ยจักจั่นฝอยระบาดรุนแรง ให้ใช้สารกำจัดแมลง เช่น คาร์โบซัลแฟน อัตรา 50 มล. หรือไซเพอร์เมทริน โฟซาโลน อัตรา 40 มล. เป็นต้น โดยเลือกใช้สารชนิดใดชนิดหนึ่งผสมน้ำ 20 ลิตร พ่นทุก 7-10 วัน
	10. โรคราดำ	พื้นที่ระบาด 6 จังหวัด (จันทบุรี กระบี่ ชุมพร ยะลา นครศรีธรรมราช และสุราษฎร์ธานี) จำนวน 140 ไร่ การระบาดคงที่	- เมื่อพบคราบราสีดำ พ่นด้วยน้ำเปล่าล้างคราบราสีดำ และสารเหนียวที่แมลงปากดูดขับถ่ายไว้ เพื่อลดปริมาณเชื้อสาเหตุโรค และกำจัดวัชพืชในแปลง
	11. โรคราสีชมพู	พื้นที่ระบาด 5 จังหวัด (จันทบุรี ตราด กระบี่ ชุมพร และสุราษฎร์ธานี) จำนวน 140 ไร่ การระบาดคงที่	- ในฤดูฝนหมั่นสำรวจแปลงปลูกอย่างสม่ำเสมอ หากพบอาการของโรคราสีชมพูให้ตัดและนำไปทำลายนอกแปลง และใช้สารป้องกันกำจัดโรคพืช คอปเปอร์ออกซีคลอไรด์ ผสมน้ำขุ่นๆ ทาบริเวณแผลที่ตัด
	12. หนอนเจาะผล	พื้นที่ระบาด 2 จังหวัด (ชุมพร และยะลา) จำนวน 16 ไร่ การระบาดเพิ่มขึ้น 2 ไร่	- ห่อผลเพื่อป้องกันหนอนเจาะด้วยถุงพลาสติกสีขาวขุ่น
	13. หนอนเจาะเมล็ด	พื้นที่ระบาด 5 จังหวัด (นราธิวาส ปัตตานี ยะลา สงขลา และสตูล) จำนวน 985 ไร่ การระบาดลดลง 168 ไร่	เจาะรูที่บริเวณขบกลางเพื่อให้หยดน้ำระบายออก และกำจัดด้วยวิธีผสมผสาน โดยการพ่นสารฆ่าแมลง แลมบ์ดา-ไซฮาโลทริน
เงาะ	1. เพลี้ยแป้ง	พื้นที่ระบาด 2 จังหวัด (เชียงใหม่ และนราธิวาส) จำนวน 15 ไร่ การระบาดคงที่	- ตัดแต่งกิ่งเงาะ จากนั้นให้ใช้เศษผ้าชุบน้ำมันเครื่อง ผูกอบโคนต้น เพื่อป้องกันมดและเพลี้ยแป้ง
	2. โรครีบจุดสาหร่าย	พื้นที่ระบาด 4 จังหวัด (เชียงใหม่ จันทบุรี นครศรีธรรมราช และนราธิวาส) จำนวน 210 ไร่ การระบาดเพิ่มขึ้น 17 ไร่	- ตัดส่วนที่พบโรครีบจุดสาหร่ายเก็บไปเผาทำลาย และตัดแต่งทรงพุ่มให้โปร่ง แนะนำให้ใช้สารเคมีคอปเปอร์ออกซีคลอไรด์
	3. หนอนคืบกินใบ	พื้นที่ระบาด 1 จังหวัด (จันทบุรี) จำนวน 46 ไร่ การระบาดเพิ่มขึ้น 27 ไร่	- หมั่นสำรวจและสังเกตการเข้าทำลายของหนอนคืบกินใบ ในระยะที่ต้นเงาะแตกใบอ่อนถ้าพบหนอนคืบกินใบ ให้เกษตรกรพ่นด้วยสารฆ่าแมลง คาร์บาริล อัตรา 60 กรัม/น้ำ 20 ลิตร
	4. โรคราแป้ง	พื้นที่ระบาด 3 จังหวัด (เชียงใหม่ ขอนแก่น และจันทบุรี) จำนวน 17 ไร่ การระบาดคงที่	- โรคราแป้ง ให้เก็บผลที่เป็นโรค ใบแห้ง กิ่งแห้งที่ร่วงหล่นนำไปเผาทำลายนอกแปลง ในแตกช่วงใบอ่อนและเริ่มติดผล
มังคุด	1. เพลี้ยไฟ	พื้นที่ระบาด 5 จังหวัด (จันทบุรี ตราด ระยอง ชุมพร และนราธิวาส) จำนวน 224 ไร่ การระบาดเพิ่มขึ้น 2 ไร่	- การป้องกันกำจัดเพลี้ยไฟในมังคุดในช่วงฤดูแล้งขณะที่มังคุดอยู่ในระยะออกดอก ติดผลอ่อน การพ่นสารเคมีป้องกันกำจัดศัตรูพืชควรพ่น 3 ครั้ง

ชนิดพืช	ศัตรูพืช	สถานการณ์	การดำเนินงาน
	2. หนอนกินใบ 3. หนอนซอนใบ 4. โรคใบจุด 5. โรคแอนแทรกโนส 6. โรคใบจุดสาหร่าย	พื้นที่ระบาด 5 จังหวัด (จันทบุรี กระบี่ ชุมพร นครศรีธรรมราช และสุราษฎร์ธานี) จำนวน 283 ไร่ การระบาดลดลง 3 ไร่ พื้นที่ระบาด 3 จังหวัด (จันทบุรี ระยอง และชุมพร) จำนวน 239 ไร่ การระบาดเพิ่มขึ้น 13 ไร่ พื้นที่ระบาด 4 จังหวัด (จันทบุรี ระยอง นราธิวาส และชุมพร) จำนวน 204 ไร่ การระบาดลดลง 3 ไร่ พื้นที่ระบาด 1 จังหวัด (ชุมพร) จำนวน 79 ไร่ การระบาดคงที่ พื้นที่ระบาด 4 จังหวัด (จันทบุรี ชุมพร ตรัง และนราธิวาส) จำนวน 365 ไร่ การระบาดเพิ่มขึ้น 17 ไร่	- เมื่อพบใบอ่อนมั่งคุด ถูกทำลายเกิน 20% ให้พ่นด้วยสารเคมีป้องกันกำจัดศัตรูพืช คาร์บาริล อัตรา 60 กรัม/น้ำ 20 ลิตร พ่น 2 ครั้ง ห่างกัน 5 วัน - เมื่อพบหนอนกัดกินใบอ่อนเข้าทำลายของยอด ให้พ่นด้วยสารฆ่าแมลงคาร์บาริล อัตรา 60 กรัม/น้ำ 20 ลิตร เมื่อพบการระบาดในระยะแตกใบอ่อน ให้พ่น 2 ครั้ง ห่างกัน 10 วัน - พ่นสารเคมีป้องกันกำจัดโรคใบจุด ในช่วงที่มั่งคุดแตกใบอ่อน เช่น คอปเปอร์ออกซีคลอไรด์ 30-80 กรัม หรือคาร์เบนดาซิม อัตรา 10-20 กรัม - พ่นสารเคมีป้องกันกำจัดโรคแอนแทรกโนส เช่น คาร์เบนดาซิม อัตรา 10-20 กรัม หรือไอโพรไดโอน 20-30 กรัม โดยเลือกใช้สารชนิดใดชนิดหนึ่งผสมน้ำ 20 ลิตร - เมื่อพบการระบาดของโรคใบจุดสาหร่ายพ่นด้วยสารป้องกันกำจัดโรคพืช เช่น คอปเปอร์ออกซีคลอไรด์ อัตรา 50 กรัม/น้ำ 20 ลิตร ให้ทั่วต้น
ลำไย	1. เพลี้ยแป้ง 2. โรคราดำ 3. โรคมุมไม้กวาง 4. หนอนคืบกินใบ	พื้นที่ระบาด 3 จังหวัด (เชียงใหม่ จันทบุรี และสมุทรสาคร) จำนวน 67 ไร่ การระบาดลดลง 20 ไร่ พื้นที่ระบาด 3 จังหวัด (เชียงใหม่ พะเยา และจันทบุรี) จำนวน 211 ไร่ การระบาดลดลง 24 ไร่ พื้นที่ระบาด 1 จังหวัด (จันทบุรี) จำนวน 89 ไร่ การระบาดคงที่ พื้นที่ระบาด 2 จังหวัด (น่าน และจันทบุรี) จำนวน 13 ไร่ การระบาดเพิ่มขึ้น 1 ไร่	- หากพบว่า เพลี้ยแป้งเริ่มระบาดในสวนลำไย ควรพ่นด้วยสารเคมีป้องกันกำจัด ได้แก่ มาลาไทออน อัตรา 30 มล./น้ำ 20 ลิตร หรือไพริทรอยด์ พ่นให้ทั่ว 2-3 ครั้ง ห่างกัน 10 วัน - พ่นสารเคมี เช่น คาร์บาริล 85% WP อัตรา 40 กรัม/น้ำ 20 ลิตร อาจพ่นควบคู่กับสารป้องกันกำจัดเชื้อรา ได้แก่ คอปเปอร์ออกซีคลอไรด์ อัตรา 40-50 กรัม หรือเบตาไซฟลูทริน อัตรา 40-50 กรัม - หมั่นสำรวจแปลงปลูกพืช หากพบกิ่งที่เป็นโรคมุมไม้กวาง ให้ตัดกิ่งที่เป็นโรคนำมาเผาทำลายนอกแปลง - เขย่ากิ่งให้หนอนร่วงหล่นแล้วเก็บรวบรวมไปทำลายหรือนำไปเป็นอาหารสัตว์เลี้ยง และเก็บรวบรวมดักแด้ไปทำลาย หากระบาดมาก ควรพ่นด้วยสารเคมีป้องกันกำจัด เช่น คาร์บาริล อัตรา 45-60 กรัม หรือแลมปดาไซฮาโลทริน อัตรา 12 มล. เลือกใช้ชนิดใดชนิดหนึ่งผสมน้ำ 20 ลิตร

8. สถานการณ์โรคระบาดสัตว์

โรคพิษสุนัขบ้า (ข้อมูล ณ วันที่ 19 ส.ค. 67)

ปัจจุบันมีพื้นที่ควบคุมที่พบการเกิดโรค 15 จุด ประกอบด้วย จังหวัดชลบุรี บุรีรัมย์ ศรีสะเกษ สุรินทร์ อุบลราชธานี สงขลา สระแก้ว เลย มหาสารคาม มีพื้นที่เฝ้าระวังการเกิดโรค 100 จุด ประกอบด้วย อุบลราชธานี สงขลา ชลบุรี สุรินทร์ กาฬสินธุ์ อานาจเจริญ ระยอง บุรีรัมย์ ปราจีนบุรี เลย ฉะเชิงเทรา ศรีสะเกษ สระแก้ว จันทบุรี มหาสารคาม สมุทรปราการ ตาก นครพนม นครราชสีมา พัทลุง มุกดาหาร สมุทรสงคราม กรุงเทพมหานคร ชัยภูมิ พิจิตร สุพรรณบุรี และพบจุดเกิดโรคพิษสุนัขบ้าเพิ่มที่จังหวัด อุบลราชธานี สำหรับสถานการณ์โรคพิษสุนัขบ้าระหว่างวันที่ 1 ตุลาคม 2566 – 19 สิงหาคม 2567 ทั้งหมด 30 จังหวัด 203 จุด คือ ลพบุรี จันทบุรี สระแก้ว ปราจีนบุรี ชลบุรี ฉะเชิงเทรา ระยอง สมุทรปราการ นครนายก อานาจเจริญ ชัยภูมิ บุรีรัมย์ สุรินทร์ อุบลราชธานี ศรีสะเกษ ยโสธร นครราชสีมา เลย มหาสารคาม นครพนม กาฬสินธุ์ มุกดาหาร ตาก อุตรดิตถ์ พิจิตร สมุทรสงคราม สุพรรณบุรี นครศรีธรรมราช พัทลุง และสงขลา ซึ่งขณะนี้ กรมปศุสัตว์ยังได้เร่งรัดควบคุมโรคทุกจุดเกิดโรค โดยฉีดวัคซีนรอบจุดเกิดโรค (ring vaccination) ร่วมในการเฝ้าระวัง ป้องกัน และควบคุมโรคได้