



รายงานสถานการณ์ภัยพิบัติด้านการเกษตร
วันที่ 6 กันยายน 2567 (เวลา 15.00 น.)

1. สภาพอากาศ

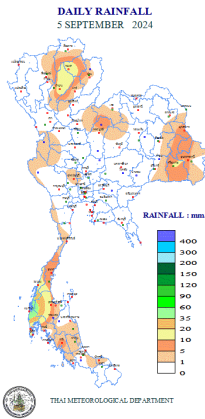
1.1 ประกาศกรมอุตุนิยมวิทยา

ประกาศกรมอุตุนิยมวิทยา เรื่อง พายุ “ยาจิ” ฉบับที่ 12 ลงวันที่ 6 กันยายน 2567 เวลา 11.00 น.

เมื่อเวลา 10.00 น. ของวันนี้ (6 ก.ย. 67) พายุไต้ฝุ่น “ยาจิ” บริเวณทะเลจีนใต้ตอนบน มีศูนย์กลางทางด้านทิศตะวันออกเฉียงใต้ของเกาะไหหลำ ประมาณ 160 กิโลเมตร หรือที่ละติจูด 19.2 องศาเหนือ ลองจิจูด 112.0 องศาตะวันออก มีความเร็วลมสูงสุดใกล้ศูนย์กลางประมาณ 195 กิโลเมตรต่อชั่วโมง พายุนี้กำลังเคลื่อนตัวทางทิศตะวันตกด้วยความเร็วประมาณ 15 กม./ชม. คาดว่าจะเคลื่อนผ่านเกาะไหหลำ ประเทศจีน และขึ้นฝั่งบริเวณประเทศเวียดนามตอนบนในวันที่ 7 ก.ย. 2567 หลังจากนั้นจะอ่อนกำลังลงตามลำดับ ลักษณะเช่นนี้ทำให้ภาคเหนือ และภาคตะวันออกเฉียงเหนือตอนบนมีฝนตกหนักถึงหนักมากและลมกระโชกแรงบางแห่งในช่วงวันที่ 7-8 ก.ย. 2567

อนึ่ง มรสุมตะวันตกเฉียงใต้กำลังค่อนข้างแรงพัดปกคลุมทะเลอันดามัน ภาคใต้ และอ่าวไทย ลักษณะเช่นนี้ทำให้ประเทศไทยมีฝนตกหนักบางแห่ง โดยมีฝนตกหนักมากบางพื้นที่บริเวณภาคตะวันออกเฉียงเหนือ และภาคใต้ฝั่งตะวันตก ขอให้ประชาชนในบริเวณดังกล่าวระวังอันตรายจากฝนตกหนักและฝนที่ตกสะสมซึ่งอาจทำให้เกิดน้ำท่วมฉับพลันและน้ำป่าไหลหลาก โดยเฉพาะพื้นที่ลาดเชิงเขาใกล้ทางน้ำไหลผ่านและพื้นที่ลุ่ม ส่วนคลื่นลมบริเวณทะเลอันดามันและอ่าวไทยตอนบนมีกำลังค่อนข้างแรง โดยมีคลื่นสูง 2-3 เมตร บริเวณที่มีฝนฟ้าคะนองคลื่นสูงมากกว่า 3 เมตร ส่วนอ่าวไทยตอนล่างมีคลื่นสูง 1-2 เมตร ห่างฝั่งและบริเวณที่มีฝนฟ้าคะนองคลื่นสูงมากกว่า 2 เมตร ขอให้ชาวเรือในบริเวณดังกล่าวเดินเรือด้วยความระมัดระวังและหลีกเลี่ยงการเดินเรือในบริเวณที่มีฝนฟ้าคะนองสำหรับเรือเล็กบริเวณทะเลอันดามันและอ่าวไทยตอนบนควรงดออกจากฝั่งจนถึงวันที่ 8 ก.ย. 2567 นี้ไว้ด้วย

1.2 ปริมาณน้ำฝน เวลา 07.00 น. วันที่ 5 ก.ย. 67 ถึง เวลา 07.00 น. วันที่ 6 ก.ย. 67



ที่	อำเภอ	จังหวัด	ปริมาณฝน (มม.)	ความรุนแรง
1	อ.กะปง	พังงา	66.0	ฝนตกหนัก
2	อ.ขุนหาญ	ศรีสะเกษ	49.2	ฝนตกหนัก
3	อ.เวียงเก่า	ขอนแก่น	31.2	ฝนตกปานกลาง
4	อ.กะเปอร์	ระนอง	26.3	ฝนตกปานกลาง
5	อ.พนา	อำนาจเจริญ	21.6	ฝนตกปานกลาง

ฝนตกหนักมาก (>90 มม.) ฝนตกหนัก (35.1-90 มม.) ฝนตกปานกลาง (10.1-35.0 มม.) ฝนตกเล็กน้อย (0.1-10.0 มม.) ไม่มีฝน (0 มม.)
ข้อมูลจาก กรมอุตุนิยมวิทยา

2. สถานการณ์อุทกภัย น้ำไหลหลาก และน้ำเอ่อล้นตลิ่ง

ตั้งแต่วันที่ 17 กรกฎาคม 2567 - ปัจจุบัน พื้นที่ประสบอุทกภัย 40 จังหวัด ยังคงมีสถานการณ์ 10 จังหวัด ได้แก่ จังหวัดเชียงราย พิจิตร แพร่ สุโขทัย นครพนม หนองคาย อุดรธานี พระนครศรีอยุธยา สุพรรณบุรี และจังหวัดอ่างทอง กลับเข้าสู่สภาวะปกติ 30 จังหวัด ได้แก่ จังหวัดเชียงใหม่ น่าน ตาก พะเยา พิษณุโลก เพชรบูรณ์ แม่ฮ่องสอน ลำปาง ลำพูน อุดรดิษฐ์ กาฬสินธุ์ บึงกาฬ มหาสารคาม ยโสธร ร้อยเอ็ด เลย หนองบัวลำภู อุบลราชธานี ชัยนาท จันทบุรี ฉะเชิงเทรา ชลบุรี ตราด นครนายก ปราจีนบุรี ระยอง กาญจนบุรี ราชบุรี สระบุรี และจังหวัดภูเก็ต รายละเอียด ดังนี้

จังหวัด	ยังคงมีสถานการณ์	แนวโน้ม
1. เชียงราย	เทิง ป่าแดด เมือง ขุนตาล พญาเม็งราย เชียงแสน	ระดับน้ำลดลง หากไม่มีฝนตกลงมาเพิ่ม คาดว่าจะกลับเข้าสู่สภาวะปกติภายใน 3 - 4 วัน
2. พิจิตร	สากเหล็ก สามง่าม โพธิ์ประทับช้าง	ระดับน้ำยังคงเพิ่มขึ้น และขยายเป็นวงกว้าง เนื่องจากมีฝนตกมาเพิ่มเติมมาในพื้นที่และมีน้ำไหลบ่ามาจากจังหวัดพิษณุโลก คาดว่าหากไม่มีฝนตกมาเพิ่ม จะกลับเข้าสู่สภาวะปกติภายใน 1 - 2 วัน

จังหวัด	ยังคงมีสถานการณ์	แนวโน้ม
3. แพร่	วังชิ้น	ปัจจุบันน้ำลดลงต่อเนื่อง ทั้งนี้ อยู่ระหว่างการเฝ้าระวังสถานการณ์ เนื่องจากภาคเหนือตอนบนยังมีฝนตกหนักต่อเนื่องและมีฝนตกสะสม
4. สุโขทัย	กงไกรลาศ เมือง สวรรคโลก ศรนคร ศรีสำโรง	ระดับน้ำมีแนวโน้มเพิ่มขึ้น เนื่องจากมีฝนตกในพื้นที่และมวลน้ำสะสมจากแม่น้ำยมตอนบนเอ่อล้นตลิ่งไหลเข้าท่วมในหลายพื้นที่
5. นครพนม	เมือง ศรีสงคราม	ระดับน้ำลดลง หากไม่มีฝนตกลงมาเพิ่ม คาดว่าจะกลับเข้าสู่ภาวะปกติภายใน 1 - 2 วัน
6. หนองคาย	เมือง ท่าบ่อ เฝ้าไร่ โพนพิสัย รัตนวาปี ศรีเชียงใหม่ สังคม	ระดับน้ำลดลง หากไม่มีฝนตกลงมาเพิ่ม คาดว่าจะกลับเข้าสู่ภาวะปกติภายใน 2 - 3 วัน
7. อุดรธานี	กุมภวาปี กู่แก้ว เมือง ไชยวาน ทุ่งฝน หนองหาน ศรีธาตุ พิบูลย์รักษ์ เพ็ญ ประจักษ์ศิลปาคม	ระดับน้ำลดลง หากไม่มีฝนตกลงมาเพิ่ม คาดว่าจะกลับเข้าสู่ภาวะปกติภายใน 3 - 4 วัน
8. พระนครศรีอยุธยา	บางบาล ผักไห่ เสนา	ระดับน้ำลดลง หากไม่มีฝนตกลงมาเพิ่ม คาดว่าจะกลับเข้าสู่ภาวะปกติ
9. สุพรรณบุรี	สองพี่น้อง	ปัจจุบันยังมีน้ำท่วมขังในพื้นที่ อ.สองพี่น้อง หากไม่ได้รับมวลน้ำจากภาคเหนือ คาดว่าจะสามารถเข้าสู่ภาวะปกติได้โดยเร็ว
10. อ่างทอง	โพธิ์ทอง วิเศษชัยชาญ	ระดับน้ำเพิ่มขึ้น น้ำเอ่อล้นเข้าท่วมพื้นที่การเกษตร

3. ผลกระทบด้านการเกษตร (ข้อมูล ณ วันที่ 6 ก.ย. 67)

ด้านพืช ได้รับผลกระทบ 39 จังหวัด ได้แก่ จังหวัดเชียงราย เชียงใหม่ ตาก นครสวรรค์ น่าน พะเยา พิจิตร พิษณุโลก เพชรบูรณ์ แพร่ แม่ฮ่องสอน ลำปาง สุโขทัย อุดรดิตถ์ กาฬสินธุ์ ขอนแก่น นครพนม บึงกาฬ มหาสารคาม ยโสธร ร้อยเอ็ด เลย หนองคาย หนองบัวลำภู สกลนคร อุดรธานี อุบลราชธานี กรุงเทพมหานคร กาญจนบุรี สิงห์บุรี สุพรรณบุรี จันทบุรี ฉะเชิงเทรา ตราด นครนายก ปราจีนบุรี พระนครศรีอยุธยา อ่างทอง และจังหวัดสตูล เกษตรกร 131,458 ราย พื้นที่ได้รับผลกระทบ 850,084 ไร่ แบ่งเป็น ข้าว 728,547 ไร่ พืชไร่และพืชผัก 90,954 ไร่ ไม้ผล ไม้ยืนต้น และอื่น ๆ 30,583 ไร่

ด้านประมง ได้รับผลกระทบ 23 จังหวัด ได้แก่ จังหวัดเชียงราย เชียงใหม่ ตาก น่าน พะเยา พิษณุโลก เพชรบูรณ์ แพร่ แม่ฮ่องสอน ลำปาง สุโขทัย กาฬสินธุ์ นครพนม มหาสารคาม ร้อยเอ็ด อุดรธานี อ่างทอง อุบลราชธานี กาญจนบุรี ตราด นครนายก ปราจีนบุรี และจังหวัดภูเก็ต เกษตรกร 11,555 ราย พื้นที่เพาะเลี้ยงสัตว์น้ำได้รับผลกระทบ 9,046 ไร่ (บ่อปลา 8,469 ไร่/บ่อกุ้ง 577 ไร่) กระชัง 80,807 ต.ร.ม.

ด้านปศุสัตว์ ได้รับผลกระทบ 16 จังหวัด ได้แก่ จังหวัดเชียงราย น่าน พะเยา เพชรบูรณ์ แพร่ แม่ฮ่องสอน สุโขทัย อุดรดิตถ์ นครพนม หนองคาย มหาสารคาม อุบลราชธานี จันทบุรี ตราด ปราจีนบุรี และจังหวัดสตูล เกษตรกร 54,842 ราย สัตว์ได้รับผลกระทบ 3,323,305 ตัว แบ่งเป็น โค 88,966 ตัว กระบือ 19,036 ตัว สุกร 74,326 ตัว แพะ/แกะ 3,890 ตัว และสัตว์ปีก 3,137,087 ตัว แปลงหญ้าเลี้ยงสัตว์ 2,568.05 ไร่

4. การให้ความช่วยเหลือเฉพาะหน้า

4.1 สนับสนุนอาหารกล่องพร้อมน้ำดื่มให้แก่ผู้ประสบอุทกภัย กระทรวงเกษตรและสหกรณ์ร่วมกับมูลนิธิธรรมนัส พรหมเผ่า รัฐมนตรีว่าการกระทรวงเกษตรและสหกรณ์ สนับสนุนอาหารกล่องพร้อมน้ำดื่มให้แก่ผู้ประสบอุทกภัย ตั้งแต่วันที่ 23 - 30 ส.ค. 67 จำนวน 17,490 ชุด แบ่งเป็น เชียงราย(2,730) พะเยา(1,300) แพร่(8,100) และจังหวัดน่าน(5,000) สนับสนุนอาหารแห้งในพื้นที่จังหวัดพะเยา 360 ชุด

4.2 กรมชลประทาน เตรียมความพร้อมเครื่องจักร-เครื่องมือ รวม 5,382 หน่วย แบ่งเป็น เครื่องสูบน้ำ 2,289 เครื่อง เครื่องผลักดันน้ำ 617 เครื่อง และเครื่องจักรกลสนับสนุนอื่นๆ 2,476 หน่วย ตั้งแต่วันที่ 1 พ.ค. 66 - ปัจจุบัน ดำเนินการช่วยเหลือแล้ว 646 หน่วย แบ่งเป็น เครื่องสูบน้ำ 533 เครื่อง เครื่องผลักดันน้ำ 50 เครื่อง รถบรรทุกน้ำ 7 คัน และเครื่องจักรสนับสนุนอื่นๆ 56 หน่วย

4.3 กรมปศุสัตว์ อพยพสัตว์ จำนวน 574,292 ตัว หลัาอาหารสัตว์พระราชทาน 383,335 กิโลกรัม ส่งเสริมสุขภาพสัตว์ (แร่ธาตุ/ยาปฏิชีวนะ วิตามิน) 19,901 ของ รักษาสัตว์ 7,194 ตัว อนุรักษ์สัตว์ 130 คู่

4.4 กรมประมง โดยกองตรวจการประมง จัดชุดเฉพาะกิจพร้อมเจ้าหน้าที่ รถยนต์ เรือตรวจการประมง ช่วยนำส่งเสบียงอาหาร และน้ำดื่ม ในพื้นที่ 5 จังหวัด ได้แก่ เชียงราย แพร่ พะเยา น่าน สุโขทัย

4.5 กรมส่งเสริมการเกษตร ได้เตรียมการให้ความช่วยเหลือ ดังนี้

- ศูนย์ขยายพันธุ์พืช จำนวน 10 แห่ง จัดเตรียมเมล็ดพันธุ์และต้นพันธุ์พืชไว้พร้อมแล้ว ซึ่งเป็นพืชอายุสั้นที่เกษตรกรสามารถนำไปปลูกเพื่อเป็นอาหารลดค่าใช้จ่ายในครอบครัวและเพิ่มรายได้ เช่น เมล็ดพันธุ์พืชผัก จำนวน 319,669 ของ ประกอบด้วย ผักกบ่ง คื่นฉ่าย กวางตุ้ง พริก มะเขือเปราะ กระเจี๊ยบเขียว ถั่วฝักยาว และถั่วพู ต้นพันธุ์พืชผักพืชอาหาร จำนวน 113,000 ของ ได้แก่ พริก มะเขือเปราะ และต้นพันธุ์ไม้ผลไม้ยืนต้น

- ศูนย์ส่งเสริมเทคโนโลยีการเกษตรด้านการอารักขาพืช จำนวน 9 แห่ง ได้ดำเนินการจัดเตรียมเชื้อราไตรโคเดอร์มา ทั้งแบบพร้อมใช้ และหัวเชื้อขยายพร้อมสนับสนุนเพื่อให้เกษตรกรนำไปใช้ในการพ่นพองกันเชื้อสาเหตุโรคพืชสำหรับพื้นที่เพาะปลูกไม้ผล หลังน้ำลด

- ศูนย์ส่งเสริมเทคโนโลยีการเกษตรด้านวิศวกรรมเกษตร ซ่อมเครื่องยนต์ เครื่องจักรการเกษตร ที่ได้รับความเสียหาย จากอุทกภัย

4.6 กรมการข้าว เตรียมเมล็ดพันธุ์ข้าว เพื่อช่วยเหลือพื้นที่ประสบอุทกภัย

4.7 กรมพัฒนาที่ดิน เตรียมสารเร่งซูปเปอร์ พด.6 เพื่อบำบัดน้ำเสีย

5. สถานการณ์น้ำ (ข้อมูล ณ วันที่ 6 ก.ย. 67)

5.1 สภาพน้ำในอ่างเก็บน้ำ

สภาพน้ำในอ่างเก็บน้ำขนาดใหญ่และขนาดกลาง ปริมาณน้ำในอ่างฯ 48,931 ล้าน ลบ.ม. คิดเป็นร้อยละ 64 (ปริมาณน้ำใช้การได้ 24,989 ล้าน ลบ.ม. คิดเป็นร้อยละ 48) ปริมาณน้ำในอ่างฯ เทียบกับปี 2566 (42,925 ล้าน ลบ.ม. คิดเป็นร้อยละ 56) มากกว่าปี 2566 จำนวน 6,006 ล้าน ลบ.ม. ปริมาณน้ำไหลลงอ่างฯ 404.70 ล้าน ลบ.ม. ปริมาณน้ำระบาย 182.35 ล้าน ลบ.ม. สามารถรับน้ำได้อีก 27,406 ล้าน ลบ.ม.

สภาพน้ำในอ่างเก็บน้ำขนาดใหญ่ ปริมาณน้ำในอ่างฯ 45,842 ล้าน ลบ.ม. คิดเป็นร้อยละ 65 (ปริมาณน้ำใช้การได้ 22,303 ล้าน ลบ.ม. คิดเป็นร้อยละ 47) ปริมาณน้ำในอ่างฯ เทียบกับปี 2566 (40,039 ล้าน ลบ.ม. คิดเป็นร้อยละ 56) มากกว่า ปี 2566 จำนวน 5,802 ล้าน ลบ.ม. ปริมาณน้ำไหลลงอ่างฯ จำนวน 332.58 ล้าน ลบ.ม. ปริมาณน้ำระบายจำนวน 130.24 ล้าน ลบ.ม. สามารถรับน้ำได้อีก 25,084 ล้าน ลบ.ม.

ณ	ขนาดใหญ่						ขนาดกลาง						รวม						รับได้อีก
	จำนวน (แห่ง)	ความจุ ที่ รนภ.	ปริมาณน้ำ				จำนวน (แห่ง)	ความจุ ที่ รนภ.	ปริมาณน้ำ				จำนวน (แห่ง)	ความจุ ที่ รนภ.	ปริมาณน้ำ				
			ในอ่างฯ	% รนภ.	ใช้การ	% ใช้การ			ในอ่างฯ	% รนภ.	ใช้การ	% ใช้การ			ในอ่างฯ	% รนภ.	ใช้การ	% ใช้การ	
เหนือ	8	24,825	15,104	61	8,359	46	80	1,083	796	73	705	71	88	25,908	15,900	61	9,064	48	10,008
ตอน.	12	8,368	4,316	52	2,663	40	226	2,061	1,270	62	1,103	58	238	10,429	5,586	54	3,767	44	4,844
กลาง	3	1,419	408	29	345	26	27	419	201	48	176	45	30	1,838	609	33	524	30	1,229
ตะวันตก	2	26,605	20,477	77	7,200	54	8	164	48	29	37	24	10	26,769	20,525	77	7,237	54	6,244
ตะวันออก	6	1,515	868	57	774	54	52	1,006	515	51	459	48	58	2,520	1,383	55	1,233	52	1,137
ใต้	4	8,194	4,670	57	2,960	46	42	679	259	38	205	33	46	8,874	4,929	56	3,165	45	3,945
รวม	35	70,926	45,842	65	22,303	47	435	5,411	3,089	57	2,685	54	470	76,337	48,931	64	24,989	48	27,406

(หน่วย : ล้าน ลบ.ม.)

อ่างเก็บน้ำภูมิพล สิริกิติ์ แควน้อยฯ และป่าสักชลสิทธิ์ รวม 4 อ่างฯ มีปริมาณน้ำในอ่างฯ 14,778 ล้าน ลบ.ม. คิดเป็นร้อยละ 59 (ปริมาณน้ำใช้การได้ 8,082 ล้าน ลบ.ม. คิดเป็นร้อยละ 44) ปริมาณน้ำไหลลงอ่างฯ 126.88 ล้าน ลบ.ม. ปริมาณน้ำระบาย 24.70 ล้าน ลบ.ม. สามารถรับน้ำได้อีก 10,093 ล้าน ลบ.ม.

อ่างเก็บน้ำ	ปริมาณน้ำในอ่างฯ		ปริมาณน้ำใช้การได้		ปริมาณน้ำไหลลงอ่างฯ		ปริมาณน้ำระบาย		ปริมาณน้ำรับได้อีก
	ปริมาณน้ำ	% ความจุอ่างฯ	ปริมาณน้ำ	% น้ำใช้การ	วันนี้	เมื่อวาน	วันนี้	เมื่อวาน	
ภูมิพล	6,499	48	2,699	28	43.63	50.43	3.00	3.01	6,963
สิริกิติ์	7,527	79	4,677	70	49.37	42.65	7.01	5.00	1,983
ภูมิพล+สิริกิติ์	14,026	61	7,376	45	93.00	93.08	10.01	8.01	8,946
แควน้อยฯ	465	50	422	47	13.14	13.51	4.23	3.89	474
ป่าสักชลสิทธิ์	287	30	284	30	20.74	17.79	10.45	10.42	673
รวมทั้งหมด	14,778	59	8,082	44	126.88	124.38	24.70	22.31	10,093

(หน่วย : ล้าน ลบ.ม.)+0.

อ่างเก็บน้ำขนาดใหญ่ที่มีปริมาตรน้ำใช้การอยู่ในเกณฑ์ น้อยกว่าหรือเท่ากับร้อยละ 30 ของปริมาตรน้ำใช้การ จำนวน 9 อ่างฯ ได้แก่ อ่างฯ ภูมิพล (28%) อ่างฯ น้ำพุ่ง (27%) อ่างฯ จุฬารัตน์ (30%) อ่างฯ อุบลรัตน์ (15%) อ่างฯ ลำตะคอง (23%) อ่างฯ ป่าสักชลสิทธิ์ (30%) อ่างฯ ทับเสลา (13%) อ่างฯ กระเสี้ยว (17%) และอ่างฯ คลองสียศ (27%)

5.2 สภาพน้ำท่า

แม่น้ำมูล แม่น้ำพระสทิง แม่น้ำท่าตะเภา แม่น้ำโก-ลก ปริมาณน้ำอยู่ในเกณฑ์น้อย

แม่น้ำปิง แม่น้ำวัง แม่น้ำน่าน แม่น้ำบางปะกง แม่น้ำตาปี ปริมาณน้ำอยู่ในเกณฑ์ปกติ

แม่น้ำยม ปริมาณน้ำอยู่ในเกณฑ์ท่วม

แม่น้ำเจ้าพระยา สถานี C.2 ปริมาณน้ำไหลผ่าน 1,496 ลบ.ม./วินาที (เมื่อวาน 1,507 ลบ.ม./วินาที) ระดับน้ำ +21.47 ม.รทก. ต่ำกว่าตลิ่ง 4.23 ม.

เขื่อนเจ้าพระยา สถานี C.13 ปริมาณน้ำไหล 1,498 ลบ.ม./วินาที (เมื่อวาน 1,498 ลบ.ม./วินาที) ระดับน้ำเหนือเขื่อน +16.70 ม.รทก. (เมื่อวาน +16.79 ม.รทก.) ระดับน้ำท้ายเขื่อน +12.82 ม.รทก. (เมื่อวาน +12.82 ม.รทก.)

รับน้ำเข้าระบบส่งน้ำทุ่งฝั่งตะวันออก รวม 139 ลบ.ม./วินาที (เมื่อวาน 151 ลบ.ม./วินาที) โดยผ่านคลองชัยนาทป่าสัก (ปตร.มโนรมย์) 107 ลบ.ม./วินาที คลองชัยนาท-อยุธยา (ปตร.มหาราช) 32 ลบ.ม./วินาที

แม่น้ำป่าสัก เขื่อนพระรามหก 299 ลบ.ม./วินาที (เมื่อวาน 300 ลบ.ม./วินาที) รับน้ำเข้าคลองระพีพัฒน์ 21 ลบ.ม./วินาที (เมื่อวาน 22 ลบ.ม./วินาที) ผ่านคลองระพีพัฒน์แยกตก (ปตร.พระศรีศิลป์) 5 ลบ.ม./วินาที และผ่านคลองระพีพัฒน์แยกใต้ (ปตร.พระศรีเสาวภาค) 11 ลบ.ม./วินาที

รับน้ำเข้าระบบส่งน้ำทุ่งฝั่งตะวันตก รวม 166 ลบ.ม./วินาที (เมื่อวาน 168 ลบ.ม./วินาที) โดยผ่านคลองมะขามเฒ่าอุทุมพร (ปตร.มะขามเฒ่า-อุทุมพร) 20 ลบ.ม./วินาที คลองมะขามเฒ่ากระเสี้ยว (ปตร.มะขามเฒ่า-กระเสี้ยว 10 ลบ.ม./วินาที) แม่น้ำสุพรรณ (ปตร.พลเทพ) 40 ลบ.ม./วินาที แม่น้ำน้อย (ปตร.บรมธาตุ) 55 ลบ.ม./วินาที และคลองเล็กอื่น ๆ 41 ลบ.ม./วินาที

อ.บางไทร สถานี C.29A ปริมาณน้ำไหลผ่านเฉลี่ย 1,704 ลบ.ม./วินาที (เมื่อวาน 1,550 ลบ.ม./วินาที)

5.3 คุณภาพน้ำ

กรมชลประทาน ติดตามตรวจสอบและเฝ้าระวังคุณภาพน้ำ (ค่าความเค็ม) ในแม่น้ำเจ้าพระยา

แม่น้ำ	จุดเฝ้าระวัง	ค่าความเค็ม (กรัม/ลิตร)							เกณฑ์	หมายเหตุ
		31 ส.ค. 67	1 ก.ย. 67	2 ก.ย. 67	3 ก.ย. 67	4 ก.ย. 67	5 ก.ย. 67	6 ก.ย. 67		
เจ้าพระยา	ปากคลองสำแล จ.ปทุมธานี	0.10	0.10	0.10	0.10	0.10	0.10	0.10	ปกติ	- เกณฑ์เฝ้าระวัง 0.25 กรัม/ลิตร - เกณฑ์มาตรฐานในการผลิตน้ำประปา 0.50 กรัม/ลิตร - เกณฑ์เฝ้าระวังเพื่อการเกษตร 2.00 กรัม/ลิตร
เจ้าพระยา	ทำนบกุ่มบุรี จ.นนทบุรี	0.11	0.10	0.10	0.11	0.11	0.11	0.10	ปกติ	
เจ้าพระยา	ทำนบกุ่มชลประทานสามเสน กทม.	0.12	0.11	0.11	0.12	0.12	0.12	0.11	ปกติ	

ที่มา: ฝ่ายตะกอนและคุณภาพน้ำ ส่วนอุทกวิทยา สำนักบริหารจัดการน้ำและอุทกวิทยา

5.4 สถานการณ์น้ำโขง

สถานี	ระดับตลิ่ง	ระดับน้ำ 6 ก.ย. 67	+ สูงกว่าตลิ่ง - ต่ำกว่าตลิ่ง
อ.เชียงแสน จ.เชียงราย	12.80	4.63	-8.17
อ.เชียงคาน จ.เลย	16.00	11.06	-4.94
อ.เมือง จ.หนองคาย	12.20	9.45	-2.75
อ.เมือง จ.นครพนม	12.00	9.50	-2.50
อ.เมือง จ.มุกดาหาร	12.50	8.96	-3.54
อ.โขงเจียม จ.อุบลราชธานี	14.50	10.34	-4.16

หมายเหตุ ข้อมูลจาก www.drw.go.th

6. การปฏิบัติการฝนหลวง

กรมฝนหลวงและการบินเกษตร เปิดปฏิบัติการฝนหลวง ประจำปี 2567 ตั้งแต่วันที่ 1 กุมภาพันธ์ 2567 จัดตั้งหน่วยปฏิบัติการฝนหลวง 16 หน่วย ครอบคลุมพื้นที่ 77 จังหวัดทั่วประเทศ เพื่อช่วยเหลือพื้นที่การเกษตร สร้างความชุ่มชื้นให้กับป่าไม้ เติมน้ำต้นทุนให้กับอ่างเก็บน้ำและเขื่อนต่างๆ ป้องกันการเกิดไฟป่าและบรรเทาปัญหาหมอกควัน ยับยั้งการเกิดพายุลูกเห็บ รวมทั้งสถานการณ์ PM 2.5

สรุปผลการปฏิบัติการฝนหลวง ประจำวันที่ 31 สิงหาคม 2567

- การกักการปฏิบัติการฝนหลวงเพื่อป้องกันและแก้ไขภัยแล้ง มีเป้าหมายเพื่อช่วยเหลือบริเวณพื้นที่การเกษตร จ.กาญจนบุรี สุพรรณบุรี ลพบุรี และ จ.เพชรบูรณ์ ทำให้มีฝนตกบริเวณพื้นที่การเกษตร จ.กาญจนบุรี(หนองปรือ เลาขวัญ ศรีสวัสดิ์) สุพรรณบุรี(ด่านช้าง) ลพบุรี ชัยบาดาล สระโบสถ์) และ จ.เพชรบูรณ์(ศรีเทพ)

- การกักการปฏิบัติการฝนหลวงเพื่อเติมน้ำต้นทุนให้เขื่อนกักเก็บน้ำ ทำให้มีฝนตกบริเวณ พื้นที่ลุ่มรับน้ำเขื่อนปากสักชลสิทธิ์ (ลพบุรี) และอ่างเก็บน้ำกระเสียว(สุพรรณบุรี)

สรุปผลรวมปฏิบัติการตั้งแต่เริ่มตั้งหน่วยปฏิบัติการฝนหลวง (ตั้งแต่วันที่ 1 กุมภาพันธ์ - 31 สิงหาคม 2567)

การปฏิบัติการฝนหลวง ขึ้นปฏิบัติการ จำนวน 3,195 เที่ยวบิน (4,791:82 ชั่วโมงบิน) ปริมาณการใช้สารฝนหลวง 133.025 ตัน ปริมาณการใช้น้ำ 283,800 ลิตร และปฏิบัติการโดย Ground Base Generator (GBG) จำนวน 19 ครั้ง พลุซิลเวอร์ไอโอไดด์ จำนวน 1,181 นัด รายงานพื้นที่ฝนตก รวม 70 จังหวัด ได้แก่ จังหวัดกำแพงเพชร เชียงราย เชียงใหม่ ตาก นครสวรรค์ น่าน พะเยา พิจิตร พิษณุโลก เพชรบูรณ์ แพร่ แม่ฮ่องสอน ลำปาง ลำพูน สุโขทัย อุตรดิตถ์ อุทัยธานี กาฬสินธุ์ ขอนแก่น ชัยภูมิ นครพนม นครราชสีมา บึงกาฬ บุรีรัมย์ มหาสารคาม มุกดาหาร ยโสธร ร้อยเอ็ด เลย ศรีสะเกษ สกลนคร สุรินทร์ หนองคาย หนองบัวลำภู อำนาจเจริญ อุตรดิตถ์ อุบลราชธานี จันทบุรี ฉะเชิงเทรา ชลบุรี ชัยนาท ตราด นครปฐม ประจวบคีรีขันธ์ ปราจีนบุรี พระนครศรีอยุธยา เพชรบุรี ระยอง ราชบุรี ลพบุรี สมุทรสงคราม สระแก้ว สระบุรี สิงห์บุรี สุพรรณบุรี อ่างทอง กระบี่ ชุมพร ตรัง นครศรีธรรมราช นราธิวาส ปัตตานี พังงา พัทลุง ภูเก็ต ยะลา ระนอง สงขลา สตูล และจังหวัดสุราษฎร์ธานี

7. สถานการณ์ศัตรูพืชระบาด (ข้อมูล ณ วันที่ 28 ส.ค. 67)

ชนิดพืช	ศัตรูพืช	สถานการณ์	การดำเนินงาน
ข้าว	1. โรคไหม้ข้าว	พื้นที่ระบาด 14 จังหวัด (ลำพูน อุตรดิตถ์ กาฬสินธุ์ ขอนแก่น นครราชสีมา บุรีรัมย์ มุกดาหาร ศรีสะเกษ สกลนคร สุรินทร์ อุตรดิตถ์ อุบลราชธานี จันทบุรี และพังงา) จำนวน 1,918 ไร่ การระบาดเพิ่มขึ้น 1,340 ไร่	- ถ้าพบอาการของโรคไหม้ข้าวแนะนำให้ใช้ชีวภัณฑ์ ดังนี้ ฟันเชื้อบีเอส (บาซิลลัส ซับทีลีส) อัตราตามคำแนะนำในฉลาก ฟันเชื้อราไตรโคเดอร์มา อัตรา 1 กิโลกรัม/น้ำ 200 ลิตร - กำจัดวัชพืชตามคันนาหรือบริเวณใกล้เคียงเพื่อทำลายแหล่งอาศัยของหนอนกระทู้กล้า ถ้ามีความจำเป็นในการใช้สารเคมีควรสวมหน้ากากได้แก่ มาลาโทออน อัตรา 20 มล. หรือเพนิโตรโทออน อัตรา 30 มล. เลือกใช้สารชนิดใดชนิดหนึ่งผสมน้ำ 20 ลิตร ฟันเมื่อพบใบข้าวถูกทำลาย
	2. หนอนกระทู้กล้า	พื้นที่ระบาด 3 จังหวัด (ขอนแก่น นครราชสีมา และสุรินทร์) จำนวน 340 ไร่ การระบาดลดลง 15 ไร่	- เมื่อพบแมลงหริ่งข้าวข้าวเป็นจำนวนมาก กรณีที่จำเป็นต้องใช้สารเคมี สามารถใช้สารป้องกันกำจัดแมลงชนิดใดชนิดหนึ่งโดยใช้อัตราตามคำแนะนำในฉลาก
	3. แมลงหริ่งข้าว	พื้นที่ระบาด 1 จังหวัด (อ่างทอง) จำนวน 12 ไร่ การระบาดคงที่	- หากสำรวจพบเพลี้ยกระโดดหลังขาวในนาข้าว ป้องกันโดย ฟันเชื้อราบิวเวอร์เรีย อัตรา 250 กรัม/น้ำ 20 ลิตร ควบคุมระดับน้ำในนาข้าว โดยการระบายออกเป็นครั้งคราวแบบเปียกสลับแห้ง แต่หากสถานการณ์รุนแรงและจำเป็นต้องใช้สารเคมีกำจัดแมลง ควรใช้ในอัตราตามฉลากแนะนำ
	4. หนอนห่อใบข้าว	พื้นที่ระบาด 8 จังหวัด (อุตรดิตถ์ ขอนแก่น นครราชสีมา บุรีรัมย์ สุรินทร์ ฉะเชิงเทรา ชลบุรี และสมุทรปราการ) จำนวน 518 ไร่ การระบาดเพิ่มขึ้น 96 ไร่	- หมั่นสำรวจแปลงข้าวอย่างสม่ำเสมอ ใช้สารกำจัดแมลง เช่น มาลาโทออน 83% อีซี อัตรา 20 มิลลิลิตร/น้ำ 20 ลิตร เซฟวิน 85% ดับบลิวพี อัตรา 20 กรัม/น้ำ 20 ลิตร
	5. เพลี้ยกระโดดหลังขาว	พื้นที่ระบาด 4 จังหวัด (นครราชสีมา อุบลราชธานี กาญจนบุรี และสงขลา) จำนวน 190 ไร่ การระบาดลดลง 61 ไร่	- เมื่อพบเพลี้ยกระโดดสีน้ำตาล ให้ใช้สาร อีโทเฟนพรอกซ์ คาร์โบซัลแฟน ไอโซไพโรคาร์บ ฟิโนบูคาร์บ โดยเลือกใช้สารชนิดใดชนิดหนึ่งผสมน้ำ 20 ลิตร ฟัน ทุก 7 วัน
	6. เพลี้ยไฟ	พื้นที่ระบาด 2 จังหวัด (น่าน และกรุงเทพมหานคร) จำนวน 6 ไร่ การระบาดคงที่	
	7. เพลี้ยกระโดดสีน้ำตาล	พื้นที่ระบาด 9 จังหวัด (น่าน อุตรดิตถ์ ขอนแก่น ศรีสะเกษ สุรินทร์ อุบลราชธานี ปทุมธานี ฉะเชิงเทรา และราชบุรี) จำนวน 1,311 ไร่ การระบาดเพิ่มขึ้น 769 ไร่	

ชนิดพืช	ศัตรูพืช	สถานการณ์	การดำเนินงาน
มะพร้าว	<p>1. หนอนหัวดำ</p> <p>2. แมลงดำหนาม</p> <p>3. โรสี้ขามะพร้าว</p> <p>4. ดั่งงวง</p> <p>5. ดั่งแรด</p>	<p>พื้นที่ระบาด 28 จังหวัด (เพชรบูรณ์ ชัยภูมิ สุรินทร์ นครราชสีมา กรุงเทพมหานคร จันทบุรี ฉะเชิงเทรา ชลบุรี ตราด ระยอง สมุทรปราการ สระแก้ว นครปฐม ประจวบคีรีขันธ์ เพชรบุรี ราชบุรี สมุทรสงคราม สมุทรสาคร กระบี่ ชุมพร นครศรีธรรมราช นราธิวาส ปัตตานี พังงา ภูเก็ต สงขลา สตูล และสุราษฎร์ธานี)</p> <p>จำนวน 42,573 ไร่ การระบาดลดลง 545 ไร่</p> <p>พื้นที่ระบาด 21 จังหวัด (กรุงเทพมหานคร จันทบุรี ฉะเชิงเทรา ชลบุรี ตราด ระยอง สระแก้ว สมุทรปราการ ประจวบคีรีขันธ์ เพชรบุรี สมุทรสงคราม สมุทรสาคร กระบี่ ชุมพร ตรัง นครศรีธรรมราช พังงา ภูเก็ต สงขลา สตูล และสุราษฎร์ธานี)</p> <p>จำนวน 12,744 ไร่ การระบาดลดลง 20 ไร่</p> <p>พื้นที่ระบาด 13 จังหวัด (ชัยภูมิ บุรีรัมย์ จันทบุรี กรุงเทพมหานคร ฉะเชิงเทรา ตราด สมุทรปราการ สระแก้ว นครปฐม เพชรบุรี สมุทรสาคร สงขลา และชุมพร)</p> <p>จำนวน 427 ไร่ การระบาดคงที่</p> <p>พื้นที่ระบาด 13 จังหวัด (กรุงเทพมหานคร จันทบุรี ฉะเชิงเทรา ชลบุรี ตราด สมุทรปราการ เพชรบุรี ประจวบคีรีขันธ์ สมุทรสงคราม กระบี่ พังงา นครศรีธรรมราช และสุราษฎร์ธานี)</p> <p>จำนวน 921 ไร่ การระบาดเพิ่มขึ้น 5 ไร่</p> <p>พื้นที่ระบาด 22 จังหวัด (กรุงเทพมหานคร จันทบุรี ฉะเชิงเทรา ชลบุรี ตราด ระยอง สมุทรปราการ นครปฐม ประจวบคีรีขันธ์ เพชรบุรี ราชบุรี สมุทรสงคราม สมุทรสาคร กระบี่ สตูล ชุมพร นครศรีธรรมราช ปัตตานี พังงา ภูเก็ต สงขลา และสุราษฎร์ธานี)</p> <p>จำนวน 5,325 ไร่ การระบาดเพิ่มขึ้น 2 ไร่</p>	<p>- ปล่อยแตนเบียนบราคอนกำจัดหนอนหัวดำ อัตราไร่ละ 200 ตัว โดยปล่อย 12 ครั้ง ห่างกัน 15 วัน ปล่อยแตนเบียนไซโทรโครแกรมมา อัตราไร่ละ 10 แผ่น ๆ ละ 2,000 ตัว โดยปล่อย 12 ครั้ง ห่างกัน 15 วัน และใช้สารเคมีอิมาเม็กตินเบนโซเอท โดยพ่นให้ทั่วทรงพุ่ม จำนวน 2 ครั้ง ห่างกัน 15 วัน</p> <p>- แนะนำตัดยอดมะพร้าวที่ถูกหนอนและแมลงดำหนามกัดกินไปเผาทำลาย ปล่อยแตนเบียนอะซีโคเดส 3-5 ครั้ง เพื่อควบคุมหนอนแมลงดำหนามมะพร้าว</p> <p>- ป้องกันกำจัดให้เน้นพ่นสารฆ่าไรในระยมะพร้าวติดจันจนถึงระยะผลขนาดเล็กห่างกันประมาณ 1 สัปดาห์ ควรใช้สารเคมีตามคำแนะนำของกรมวิชาการเกษตรสารผสมน้ำ 20 ลิตร พ่นทุก 7 วัน อย่างน้อย 4 ครั้ง</p> <p>- ตัดทางใบมะพร้าวที่ถูกหนอนกินใบมะพร้าวทำลาย และเก็บเศษซากพืชนำไปเผานอกแปลงทันที และหมั่นสำรวจสวนมะพร้าวอย่างสม่ำเสมอ</p> <p>- ใช้กับดักฟีโรโมน ใช้ตาข่ายดักจับด้วงงวงและด้วงแรด ในระยะตัวเต็มวัยมาทำลาย และทำกองล่อโดยใช้เชื้อราเมตาไธเรียม เพื่อกำจัดด้วงแรดในระยะดักด้</p>
ปาล์ม น้ำมัน	<p>1. ดั่งแรด</p> <p>2. ดั่งกู่ลาบ</p> <p>3. หนอนปลอกเล็ก</p>	<p>พื้นที่ระบาด 12 จังหวัด (จันทบุรี ฉะเชิงเทรา ตราด ระยอง กระบี่ ชุมพร ตรัง นครศรีธรรมราช พังงา สงขลา สตูล และสุราษฎร์ธานี)</p> <p>จำนวน 1,324 ไร่ การระบาดลดลง 21 ไร่</p> <p>พื้นที่ระบาด 9 จังหวัด (จันทบุรี กระบี่ ชุมพร นราธิวาส นครศรีธรรมราช พังงา สงขลา สตูล และสุราษฎร์ธานี)</p> <p>จำนวน 518 ไร่ การระบาดเพิ่มขึ้น 32 ไร่</p> <p>พื้นที่ระบาด 4 จังหวัด (กระบี่ ชุมพร นครศรีธรรมราช และสุราษฎร์ธานี)</p> <p>จำนวน 877 ไร่ การระบาดลดลง 14 ไร่</p>	<p>- ใช้กับดักฟีโรโมน และใช้ตาข่ายดักจับด้วงแรดในระยะตัวเต็มวัยมาทำลาย และทำกองล่อโดยใช้เชื้อราเมตาไธเรียม เพื่อกำจัดในระยะดักด้ และระยะตัวหนอน</p> <p>- หมั่นทำความสะอาดบริเวณคอปาล์มน้ำมัน และบริเวณโคนทางใบอย่างสม่ำเสมอ ใช้สารฆ่าแมลงประเภท Carbaryl เช่น เซฟวิน อัตรา 40 กรัม/น้ำ 20 ลิตร หรือคาร์โบซัลแฟน</p> <p>- พ่นเชื้อบีที (Bacillus thuringiensis) พ่นให้ทั่วบริเวณใต้ใบและต้องพ่นในช่วงเช้าหรือเย็น เพื่อหลีกเลี่ยงแสงยูวี ที่จะทำลายเชื้อบีที และพ่นติดต่อกัน</p> <p>- ให้เกษตรกรใช้เชื้อราไตรโคเดอร์มาทาบริเวณที่เกิดโรคลำต้นเน่าปาล์มน้ำมันเพื่อควบคุมการระบาด</p>

ชนิดพืช	ศัตรูพืช	สถานการณ์	การดำเนินงาน
	4. โรคลำต้นเน่า 5. โรคทะลายเน่า 6. โรคใบจุด 7. โรคใบจุดสาหร่าย	พื้นที่ระบาด 13 จังหวัด (จันทบุรี ชลบุรี ตราด ระยอง ประจวบคีรีขันธ์ กระบี่ ชุมพร ตรัง สตูล นครศรีธรรมราช พัทลุง สงขลา และสุราษฎร์ธานี) จำนวน 12,061 ไร่ การระบาดลดลง 39 ไร่ พื้นที่ระบาด 6 จังหวัด (ตราด กระบี่ ชุมพร นราธิวาส สงขลา และนครศรีธรรมราช) จำนวน 139 ไร่ การระบาดลดลง 31 ไร่ พื้นที่ระบาด 8 จังหวัด (ระยอง กระบี่ ชุมพร ยะลา นราธิวาส สงขลา นครศรีธรรมราช และสุราษฎร์ธานี) จำนวน 112 ไร่ การระบาดคงที่ พื้นที่ระบาด 5 จังหวัด (กระบี่ ชุมพร นครศรีธรรมราช ตรัง และสุราษฎร์ธานี) จำนวน 341 ไร่ การระบาดลดลง 10 ไร่	- ตัดแต่งทางใบปาล์มน้ำมัน ซ่อดอกที่ผ่อ และทะลายที่พบ เป็นโรค แยกต้นกล้าที่เป็นโรคใบจุดออกจากแปลงตัดแต่งใบ ที่เป็นโรคใบจุดนำออกไปเผาทำลายนอกแปลง - ตัดทางใบปาล์มน้ำมันที่เป็นโรคใบจุดสาหร่าย นำไปเผา ทำลายนอกแปลง และหากพบการระบาดรุนแรง ให้ใช้สารเคมีคอปเปอร์ออกไซด์คลอไรด์ อัตรา 50 กรัม/น้ำ 20 ลิตร ผีดพ่นที่แผ่นใบ
ยางพารา	1. โรครากขาว 2. โรคใบร่วงยางพารา 3. โรคใบร่วงชนิดใหม่ ของยางพารา 4. โรคหน้ำยางแห้ง	พื้นที่ระบาด 7 จังหวัด (ตราด กระบี่ ชุมพร ตรัง นครศรีธรรมราช ปัตตานี และสุราษฎร์ธานี) จำนวน 2,052 ไร่ การระบาดลดลง 4 ไร่ พื้นที่ระบาด 8 จังหวัด (น่าน แพร่ กระบี่ ชุมพร ปัตตานี นครศรีธรรมราช พังงา และสุราษฎร์ธานี) จำนวน 4,426 ไร่ การระบาดเพิ่มขึ้น 1,186 ไร่ พื้นที่ระบาด 10 จังหวัด (น่าน แพร่ สุโขทัยหนองคาย กระบี่ นราธิวาส ปัตตานี พังงา ยะลา และสงขลา) จำนวน 131,184 ไร่ การระบาดเพิ่มขึ้น 701 ไร่ พื้นที่ระบาด 7 จังหวัด (ยโสธร สกลนคร ชุมพร ตรัง นครศรีธรรมราช สตูล และสุราษฎร์ธานี) จำนวน 4,775 ไร่ การระบาดลดลง 97 ไร่	- คำแนะนำวิธีการป้องกันกำจัดโรครากขาว โดยการขุดคู ล้อมบริเวณต้นที่เป็นโรคนานาคูกว้าง 30 ซม. ลึก 60 ซม. ไปทางหัวและท้ายในแถวเดียวกันข้างละ 2 ต้น - ส่งเสริมให้เกษตรกรใช้เชื้อราไตรโคเดอร์มา - หากพบการระบาดของโรคใบร่วงชนิดใหม่ของยางพารา รุนแรง ใช้สารเคมีป้องกันกำจัดเชื้อรา - รมรวงศ์ให้เกษตรกรหยุดกรีดยางในขณะที่ยางพารา อยู่ในช่วงผลัดใบ - เมื่อสังเกตพบความผิดปกติในการให้น้ำยางของต้นยาง ควรหยุดกรีด 3-6 เดือน แล้วบำรุงใส่ปุ๋ยต้นยาง หรือ จนกระทั่งน้ำยางไหลเป็นปกติเมื่อทำการทดสอบ
กาแฟ	1. โรคราสนิม 2. หนอนกาแฟสีแดง	พื้นที่ระบาด 2 จังหวัด (เชียงใหม่ และกระบี่) จำนวน 8 ไร่ การระบาดคงที่ พื้นที่ระบาด 1 จังหวัด (เชียงใหม่) จำนวน 15 ไร่ การระบาดคงที่	- แนะนำเกษตรกรให้ดูแลสวนกาแฟให้สะอาดอย่างสม่ำเสมอ เก็บเศษซากพืชออกไปทำลายทิ้งนอกแปลง
มันสำปะหลัง	1. เพลี้ยแป้ง มันสำปะหลัง 2. โรแดงมันสำปะหลัง 3. โรคใบต่าง มันสำปะหลัง 4. โรคโคนเน่าหัวเน่า	พื้นที่ระบาด 4 จังหวัด (สกลนคร จันทบุรี ชลบุรี และสระแก้ว) จำนวน 152 ไร่ การระบาดคงที่ พื้นที่ระบาด 5 จังหวัด (นครราชสีมา สกลนคร สุรินทร์ ชลบุรี และระยอง) จำนวน 845 ไร่ การระบาดลดลง 7,895 ไร่ พื้นที่ระบาด 35 จังหวัด (กำแพงเพชร ตาก นครสวรรค์ พิจิตร พิษณุโลก เพชรบูรณ์ แพร่ สุโขทัย อุทัยธานี กาฬสินธุ์ ขอนแก่น ชัยภูมิ นครราชสีมา บุรีรัมย์ มหาสารคาม มุกดาหาร ยโสธร ร้อยเอ็ด เลย ศรีสะเกษ สุรินทร์ หนองคาย อุดรธานี อุบลราชธานี ชัยนาท ลพบุรี จันทบุรี ฉะเชิงเทรา ชลบุรี ปราจีนบุรี ระยอง สระแก้ว กาญจนบุรี เพชรบุรี และราชบุรี) จำนวน 385,873 ไร่ การระบาดเพิ่มขึ้น 12,602 ไร่ พื้นที่ระบาด 4 จังหวัด (อุทัยธานี อุดรดิษฐ์ นครราชสีมา และชลบุรี) จำนวน 443 ไร่ การระบาดเพิ่มขึ้น 360 ไร่	- ให้ไถและพรวนดิน และใช้ท่อนพันธุ์ที่สะอาด ทำลาย ต้นมันสำปะหลังที่แสดงอาการของโรคใบต่าง - ให้หลีกเลี่ยงการปลูกมันสำปะหลังในช่วงฤดูแล้ง หรือ ฝนทิ้งช่วงเป็นระยะเวลานาน - ใช้วิธีเขตกรรม เช่น การไถตากดิน ช่วยกำจัดตัวหนอนและ ดักด้ในดิน การเก็บเศษซากพืชอาหาร เพื่อลดแหล่งอาหาร สามารถช่วยลดประชากรและการขยายพันธุ์ได้ ถ้าในระยะ หนอนขนาดเล็กและพบการระบาดน้อย พ่นด้วยสารชีวภัณฑ์ ดังนี้ เชื้อแบคทีเรีย บาซิลลัส ทูริงเยนซิส อัตรา 80 กรัม หรือ มล./น้ำ 20 ลิตร เชื้อไวรัส วอลโวโพลีโตไวรัส หรือ เอ็นพีวี หนอนกระทุ้ม อัตรา 20-30 มล./น้ำ 20 ลิตร โดยพ่นทุก 7 วัน - ไม่ใช้ท่อนพันธุ์จากแหล่งที่พบการระบาดของโรค ทำลาย ต้นมันสำปะหลังที่แสดงอาการ - ขุดหรือถอนต้นที่เป็นโรคไปทำลายนอกแปลง หลีกเลี่ยง การขนย้ายท่อนพันธุ์จากแหล่งที่มีโรคไปสู่แหล่งที่ยังไม่เคย มีการระบาดและกำจัดวัชพืชที่แหล่งพักเชื้อ - ควรยกร่องแปลงปลูกเพื่อไม่ให้น้ำท่วมขัง ก่อนปลูกควรแช่

ชนิดพืช	ศัตรูพืช	สถานการณ์	การดำเนินงาน
	5. โรคพุ่มแจ้	พื้นที่ระบาด 4 จังหวัด (กาฬสินธุ์ สุรินทร์ จันทบุรี และชลบุรี) จำนวน 480 ไร่ การระบาดคงที่	ท่อนพันธุ์ด้วยเมทาแลกซิล หรือฟอสฟิโตล-อะลูมิเนียม
ข้าวโพด เลี้ยงสัตว์	1. หนอนกระทู้ข้าวโพด ลายจุด (fall armyworm)	พื้นที่ระบาด 7 จังหวัด (เชียงใหม่ อุทัยธานี นครราชสีมา จันทบุรี สระแก้ว ยะลา และสตูล) จำนวน 533 ไร่ การระบาดเพิ่มขึ้น 11 ไร่	- ควบคุมการระบาดของหนอนกระทู้ข้าวโพดลายจุด (FAW) แนะนำเกษตรกรหมั่นสำรวจแปลงอย่างสม่ำเสมอ เก็บกลุ่มไข่หรือตัวหนอนทำลายทิ้งนอกแปลง
สับปะรด	1. โรคเหี่ยว	พื้นที่ระบาด 3 จังหวัด (ตราด ระยอง และประจวบคีรีขันธ์) จำนวน 476 ไร่ การระบาดเพิ่มขึ้น 15 ไร่	- ทำความสะอาดแปลง การเตรียมดิน ควรตัดต้นและป็นต่อเก่า สับปะรดทิ้งไว้ 2-3 เดือน พร้อมทั้งเก็บซากต้นสับปะรดทำลาย
อ้อย	1. หนอนกออ้อย 2. โรคใบขาว 3. โรคเส้ดำ 4. ตัวหนอนดียว	พื้นที่ระบาด 1 จังหวัด (นครราชสีมา) จำนวน 25 ไร่ การระบาดคงที่ พื้นที่ระบาด 2 จังหวัด (ขอนแก่น และนครราชสีมา) จำนวน 192 ไร่ การระบาดคงที่ พื้นที่ระบาด 1 จังหวัด (ลพบุรี และสระแก้ว) จำนวน 474 ไร่ การระบาดเพิ่มขึ้น 321 ไร่ พื้นที่ระบาด 1 จังหวัด (อุทัยธานี) จำนวน 217 ไร่ การระบาดลดลง 23 ไร่	- หนอนกออ้อย ควรให้น้ำเพื่อให้อ้อยแตกหน่อชดเชย ปล่อยแตนเบียนไข่ไตรโคแกรมมา อัตรา 30,000 ตัว/ไร่/ครั้ง - ใช้ส่วนขยายพันธุ์ที่ปราศจากโรค เช่น ต้นจากการเพาะเลี้ยงเนื้อเยื่อ หรือท่อนพันธุ์จากแหล่งปลูกที่ไม่มีการเกิดโรคใบขาว หมั่นตรวจกำจัดวัชพืชในแปลงและรอบแปลงปลูก เพื่อลดแหล่งสะสมของเชื้อสาเหตุโรคและแมลงพาหะ เมื่อพบการระบาดของโรครุนแรงควรไถทำลายต่ออ้อย - เมื่อพบกออ้อยเริ่มแสดงอาการเส้ดำ ควรตัดเส้ดำออก ขณะเริ่มปรากฏอาการ ก่อนที่เหี่ยวหุ้มเส้ดำจะหลุดออก นำใส่ถุงไปทำลายนอกแปลงปลูก - ในแหล่งที่พบการระบาด หลังวางท่อนพันธุ์ควรมีการฉีดพ่นด้วยสารแขวนลอยของเชื้อราเขียว จีงกลบ จะสามารถป้องกันตัวหนอนได้ประมาณ 1 ปี
ทุเรียน	1. เพลี้ยไฟ 2. เพลี้ยไก่แจ้ 3. เพลี้ยแป้ง 4. ไรแดง 5. โรครากเน่าโคนเน่า 6. โรคใบติดหรือใบไหม้	พื้นที่ระบาด 6 จังหวัด (จันทบุรี ระยอง กระบี่ ชุมพร นครศรีธรรมราช และสุราษฎร์ธานี) จำนวน 759 ไร่ การระบาดลดลง 11 ไร่ พื้นที่ระบาด 11 จังหวัด (จันทบุรี ตราด ระยอง กระบี่ ชุมพร นครศรีธรรมราช พังงา ยะลา สงขลา สตูล และสุราษฎร์ธานี) จำนวน 280 ไร่ การระบาดลดลง 2 ไร่ พื้นที่ระบาด 7 จังหวัด (จันทบุรี ตราด ระยอง กระบี่ ชุมพร นครศรีธรรมราช และยะลา) จำนวน 191 ไร่ การระบาดคงที่ พื้นที่ระบาด 7 จังหวัด (จันทบุรี ตราด ระยอง กระบี่ ชุมพร นครศรีธรรมราช และสุราษฎร์ธานี) จำนวน 621 ไร่ การระบาดเพิ่มขึ้น 4 ไร่ พื้นที่ระบาด 15 จังหวัด (จันทบุรี ตราด ระยอง ประจวบคีรีขันธ์ กระบี่ ชุมพร ตรัง นครศรีธรรมราช นราธิวาส ปัตตานี พังงา ภูเก็ต ยะลา สงขลา และสุราษฎร์ธานี) จำนวน 4,768 ไร่ การระบาดเพิ่มขึ้น 63 ไร่ พื้นที่ระบาด 8 จังหวัด (จันทบุรี ตราด กระบี่ ชุมพร นครศรีธรรมราช นราธิวาส ยะลา และสุราษฎร์ธานี) จำนวน 318 ไร่ การระบาดเพิ่มขึ้น 20 ไร่	- เมื่อพบเพลี้ยไฟระบาดรุนแรงให้ใช้สารกำจัดแมลง ได้แก่ อิมิดาโคลพริด ฟิโพรนิล หรือคาร์โบซัลเฟน เลือกใช้สารผสมน้ำ 20 ลิตร - เมื่อพบเพลี้ยไก่แจ้ระบาดรุนแรงให้ใช้สารกำจัดแมลง ได้แก่ ไทอามีทอกแซม/แลมบ์ดา-ไซฮาโลทริน ไทอามีทอกแซม อิมิดาโคลพริด หรือไดโนทีฟูแรน โดยเลือกใช้สารผสมน้ำ 20 ลิตร พ่นทุก 7-10 วัน ในช่วงระยะแตกใบอ่อน - เมื่อพบระบาดเพลี้ยแป้งเพียงเล็กน้อยให้ตัดหรือเด็ดส่วนที่ถูกทำลายไปทิ้งนอกแปลง สารฆ่าแมลงที่ได้ผลในการควบคุมเพลี้ยแป้ง คือ คาร์บาริล อัตรา 50 กรัม/น้ำ 20 ลิตร โดยพ่นสารเฉพาะต้นที่พบเพลี้ยแป้งทำลาย - เมื่อพบไรแดงทุเรียนหรือไรแดงแอฟริกันระบาดรุนแรงให้ใช้สารกำจัดแมลง ได้แก่ โพรพาร์โกด์ อัตรา 30 กรัม อะมิทราซ อัตรา 30 มล. หรือเฮกซีไทออสอกซีอัตรา 40 มล. โดยเลือกใช้สารผสมน้ำ 20 ลิตร พ่นทุก 7-10 วัน - โรครากเน่าโคนเน่า แนะนำให้ใช้เชื้อราไตรโคเดอร์มา - เมื่อพบการระบาดของโรคใบติดหรือใบไหม้มากควรพ่นสารป้องกันกำจัดโรคพืช เช่น เฮกซะโคนาโซล อัตรา 20 กรัม คอปเปอร์ออกซีคลอไรด์ อัตรา 30-50 กรัม เป็นต้น เลือกใช้สารชนิดใดชนิดหนึ่งพ่นทุก 7-10 วัน โดยพ่นที่ใบให้ทั่วทั้งต้น

ชนิดพืช	ศัตรูพืช	สถานการณ์	การดำเนินงาน
	7. โรคราใบจุดสาหร่าย	พื้นที่ระบาด 8 จังหวัด (จันทบุรี ตราด กระบี่ ชุมพร ปัตตานี ยะลา สงขลา และสุราษฎร์ธานี) จำนวน 807 ไร่ การระบาดเพิ่มขึ้น 1 ไร่	- เมื่อเริ่มพบอาการของโรคราใบจุดสาหร่ายให้ตัดใบหรือส่วนที่เป็นโรคนำไปทำลาย หากโรครายังคงระบาดพ่นด้วยสารป้องกันกำจัดโรครา
	8. เพลี้ยหอยเกล็ด	พื้นที่ระบาด 8 จังหวัด (จันทบุรี ตราด กระบี่ ชุมพร นครศรีธรรมราช นราธิวาส ยะลา และสงขลา) จำนวน 140 ไร่ การระบาดเพิ่มขึ้น 1 ไร่	- หากพบเพลี้ยหอยเกล็ดในปริมาณน้อยบนใบใช้น้ำผสมไวต์ออยล์ อัตรา 20 มล./น้ำ 20 ลิตร พ่นให้ทั่วเมื่อระบาดรุนแรงให้ใช้สารกำจัดแมลงพ่นเฉพาะต้นที่พบ
	9. เพลี้ยจักจั่นฝอย	พื้นที่ระบาด 9 จังหวัด (จันทบุรี ตราด ระยอง กระบี่ ชุมพร นครศรีธรรมราช ปัตตานี สงขลา และสุราษฎร์ธานี) จำนวน 875 ไร่ การระบาดลดลง 55 ไร่	- เมื่อพบการเข้าทำลายของเพลี้ยจักจั่นฝอยระบาดรุนแรงให้ใช้สารกำจัดแมลง เช่น คาร์โบซัลแฟน อัตรา 50 มล. หรือไซเพอร์เมทริน/ไพซาโลน อัตรา 40 มล. เป็นต้น โดยเลือกใช้สารชนิดใดชนิดหนึ่งผสมน้ำ 20 ลิตร พ่นทุก 7-10 วัน
	10. โรคราดำ	พื้นที่ระบาด 6 จังหวัด (จันทบุรี กระบี่ ชุมพร ยะลา นครศรีธรรมราช และสุราษฎร์ธานี) จำนวน 140 ไร่ การระบาดคงที่	- เมื่อพบคราบราสีดำ พ่นด้วยน้ำเปล่าล้างคราบราสีดำ และสารเหนียวที่แมลงปากดูดขับถ่ายไว้ เพื่อลดปริมาณเชื้อสาเหตุโรค และกำจัดวัชพืชในแปลง
	11. โรคราสีชมพู	พื้นที่ระบาด 5 จังหวัด (จันทบุรี ตราด กระบี่ ชุมพร และสุราษฎร์ธานี) จำนวน 140 ไร่ การระบาดคงที่	- ในฤดูฝนหมั่นสำรวจแปลงปลูกอย่างสม่ำเสมอ หากพบอาการของโรคราที่กิ่งให้ตัดและนำไปทำลายนอกแปลง และใช้สารป้องกันกำจัดโรครา คอปเปอร์ออกซีคลอไรด์ ผสมน้ำซันๆ ทาบริเวณแผลที่ตัด
	12. หนอนเจาะผล	พื้นที่ระบาด 2 จังหวัด (ชุมพร และยะลา) จำนวน 16 ไร่ การระบาดเพิ่มขึ้น 2 ไร่	- ห่อผลเพื่อป้องกันหนอนเจาะด้วยถุงพลาสติกสีขาวขุ่นเจาะรูที่บริเวณขอบล่างเพื่อให้หยดน้ำระบายออก และกำจัดด้วยวิธีผสมผสาน โดยการพ่นสารฆ่าแมลง แลมบ์ดา-ไซฮาโลทริน
	13. หนอนเจาะเมล็ด	พื้นที่ระบาด 5 จังหวัด (นราธิวาส ปัตตานี ยะลา สงขลา และสตูล) จำนวน 985 ไร่ การระบาดลดลง 168 ไร่	
เงาะ	1. เพลี้ยแป้ง	พื้นที่ระบาด 2 จังหวัด (เชียงใหม่ และนราธิวาส) จำนวน 15 ไร่ การระบาดคงที่	- ตัดแต่งกิ่งเงาะ จากนั้นให้ใช้เศษผ้าชุบน้ำมันเครื่อง ผูกอบโคนต้น เพื่อป้องกันมดและเพลี้ยแป้ง
	2. โรคราใบจุดสาหร่าย	พื้นที่ระบาด 4 จังหวัด (เชียงราย จันทบุรี นครศรีธรรมราช และนราธิวาส) จำนวน 210 ไร่ การระบาดเพิ่มขึ้น 17 ไร่	- ตัดส่วนที่พบโรคราใบจุดสาหร่ายเก็บไปเผาทำลาย และตัดแต่งทรงพุ่มให้โปร่ง แนะนำให้ใช้สารเคมีคอปเปอร์ออกซีคลอไรด์
	3. หนอนคืบกินใบ	พื้นที่ระบาด 1 จังหวัด (จันทบุรี) จำนวน 46 ไร่ การระบาดเพิ่มขึ้น 27 ไร่	- หมั่นสำรวจและสังเกตการเข้าทำลายของหนอนคืบกินใบในระยะที่ต้นเงาะแตกใบอ่อนถ้าพบหนอนคืบกินใบ ให้เกษตรกรพ่นด้วยสารฆ่าแมลง คาร์บาริล อัตรา 60 กรัม/น้ำ 20 ลิตร
	4. โรคราแป้ง	พื้นที่ระบาด 3 จังหวัด (เชียงใหม่ ขอนแก่น และจันทบุรี) จำนวน 17 ไร่ การระบาดคงที่	- โรคราแป้ง ให้เก็บผลที่เป็นโรค ใบแห้ง กิ่งแห้งที่ร่วงหล่นนำไปเผาทำลายนอกแปลง ในแตกช่วงใบอ่อนและเริ่มติดผล
มังคุด	1. เพลี้ยไฟ	พื้นที่ระบาด 5 จังหวัด (จันทบุรี ตราด ระยอง ชุมพร และนราธิวาส) จำนวน 224 ไร่ การระบาดเพิ่มขึ้น 2 ไร่	- การป้องกันกำจัดเพลี้ยไฟในมังคุดในช่วงฤดูแล้งขณะที่มังคุดอยู่ในระยะออกดอก ติดผลอ่อน การพ่นสารเคมีป้องกันกำจัดศัตรูพืชควรพ่น 3 ครั้ง
	2. หนอนกินใบ	พื้นที่ระบาด 5 จังหวัด (จันทบุรี กระบี่ ชุมพร นครศรีธรรมราช และสุราษฎร์ธานี) จำนวน 283 ไร่ การระบาดลดลง 3 ไร่	- เมื่อพบใบอ่อนมังคุด ถูกทำลายเกิน 20% ให้พ่นด้วยสารเคมีป้องกันกำจัดศัตรูพืช คาร์บาริล อัตรา 60 กรัม/น้ำ 20 ลิตร พ่น 2 ครั้ง ห่างกัน 5 วัน
	3. หนอนขอนใบ	พื้นที่ระบาด 3 จังหวัด (จันทบุรี ระยอง และชุมพร) จำนวน 239 ไร่ การระบาดเพิ่มขึ้น 13 ไร่	- เมื่อพบหนอนกัดกินใบอ่อนเข้าทำลายของยอด ให้พ่นด้วยสารฆ่าแมลงคาร์บาริล อัตรา 60 กรัม/น้ำ 20 ลิตร เมื่อพบการระบาดในระยะแตกใบอ่อน ให้พ่น 2 ครั้ง ห่างกัน 10 วัน
	4. โรคราใบจุด	พื้นที่ระบาด 4 จังหวัด (จันทบุรี ระยอง นราธิวาส และชุมพร) จำนวน 204 ไร่ การระบาดลดลง 3 ไร่	- พ่นสารเคมีป้องกันกำจัดโรคราใบจุด ในช่วงที่มังคุดแตกใบอ่อน เช่น คอปเปอร์ออกซีคลอไรด์ 30-80 กรัม หรือคาร์เบนดาซิม อัตรา 10-20 กรัม
	5. โรคราแอนแทรกโนส	พื้นที่ระบาด 1 จังหวัด (ชุมพร) จำนวน 79 ไร่ การระบาดคงที่	- พ่นสารเคมีป้องกันกำจัดโรคราแอนแทรกโนส เช่น คาร์เบนดาซิม อัตรา 10-20 กรัม หรือไอโปรไดโอน 20-30 กรัม โดยเลือกใช้สารชนิดใดชนิดหนึ่งผสมน้ำ 20 ลิตร

ชนิดพืช	ศัตรูพืช	สถานการณ์	การดำเนินงาน
	6. โรคนิวโมโตซา	พื้นที่ระบาด 4 จังหวัด (จันทบุรี ชุมพร ตรัง และ นราธิวาส) จำนวน 365 ไร่ การระบาดเพิ่มขึ้น 17 ไร่	- เมื่อพบการระบาดของโรคนิวโมโตซาพ่นด้วยสารป้องกันกำจัดโรคพืช เช่น คอปเปอร์ออกซีคลอไรด์ อัตรา 50 กรัม/น้ำ 20 ลิตร ให้ทั่วต้น
ลำไย	1. เพลี้ยแป้ง 2. โรคราดำ 3. โรคพุ่มไม้กวาด 4. หนอนคืบกินใบ	พื้นที่ระบาด 3 จังหวัด (เชียงใหม่ จันทบุรี และ สมุทรสาคร) จำนวน 67 ไร่ การระบาดลดลง 20 ไร่ พื้นที่ระบาด 3 จังหวัด (เชียงใหม่ พะเยา และ จันทบุรี) จำนวน 211 ไร่ การระบาดลดลง 24 ไร่ พื้นที่ระบาด 1 จังหวัด (จันทบุรี) จำนวน 89 ไร่ การระบาดคงที่ พื้นที่ระบาด 2 จังหวัด (น่าน และจันทบุรี) จำนวน 13 ไร่ การระบาดเพิ่มขึ้น 1 ไร่	- หากพบว่า เพลี้ยแป้งเริ่มระบาดในสวนลำไย ควรพ่นด้วย สารเคมีป้องกันกำจัด ได้แก่ มาลาไทยอน อัตรา 30 มล./น้ำ 20 ลิตร หรือไพรีทรอยด์ พ่นให้ทั่ว 2-3 ครั้ง ห่างกัน 10 วัน - พ่นสารเคมี เช่น คาร์บาริล 85% WP อัตรา 40 กรัม/น้ำ 20 ลิตร อาจพ่นควบคู่กับสารป้องกันกำจัดเชื้อรา ได้แก่ คอปเปอร์ออกซีคลอไรด์ อัตรา 40-50 กรัม หรือเบตาไซฟลูทรีน อัตรา 40-50 กรัม - หมั่นสำรวจแปลงปลูกพืช หากพบกิ่งที่เป็นโรคพุ่มไม้กวาด ให้ตัดกิ่งที่เป็นโรคนำมาเผาทำลายนอกแปลง - เขย่ากิ่งให้หนอนร่วงหล่นแล้วเก็บรวบรวมไปทำลายหรือนำไปเป็นอาหารสัตว์เลี้ยง และเก็บรวบรวมดักแต่ไปทำลาย หากระบาดมาก ควรพ่นด้วยสารเคมีป้องกันกำจัด เช่น คาร์บาริล อัตรา 45-60 กรัม หรือแลมบ์ดาไซฮาโลทรีน อัตรา 12 มล. เลือกใช้ชนิดใดชนิดหนึ่งผสมน้ำ 20 ลิตร

8. สถานการณ์โรคระบาดสัตว์

โรคพิษสุนัขบ้า (ข้อมูล ณ วันที่ 19 ส.ค. 67)

ปัจจุบันมีพื้นที่ควบคุมที่พบการเกิดโรค 15 จุด ประกอบด้วย จังหวัดชลบุรี บุรีรัมย์ ศรีสะเกษ สุรินทร์ อุบลราชธานี สงขลา สระแก้ว เลย มหาสารคาม มีพื้นที่เฝ้าระวังการเกิดโรค 100 จุด ประกอบด้วย อุบลราชธานี สงขลา ชลบุรี สุรินทร์ กาฬสินธุ์ อานาจเจริญ ระยอง บุรีรัมย์ ปราจีนบุรี เลย ฉะเชิงเทรา ศรีสะเกษ สระแก้ว จันทบุรี มหาสารคาม สมุทรปราการ ตาก นครพนม นครราชสีมา พัทลุง มุกดาหาร สมุทรสงคราม กรุงเทพมหานคร ชัยภูมิ พิจิตร สุพรรณบุรี และพบจุดเกิดโรคพิษสุนัขบ้าเพิ่มที่จังหวัด อุบลราชธานี สำหรับสถานการณ์โรคพิษสุนัขบ้าระหว่างวันที่ 1 ตุลาคม 2566 – 19 สิงหาคม 2567 ทั้งหมด 30 จังหวัด 203 จุด คือ ลพบุรี จันทบุรี สระแก้ว ปราจีนบุรี ชลบุรี ฉะเชิงเทรา ระยอง สมุทรปราการ นครนายก อานาจเจริญ ชัยภูมิ บุรีรัมย์ สุรินทร์ อุบลราชธานี ศรีสะเกษ ยโสธร นครราชสีมา เลย มหาสารคาม นครพนม กาฬสินธุ์ มุกดาหาร ตาก อุดรดิตถ์ พิจิตร สมุทรสงคราม สุพรรณบุรี นครศรีธรรมราช พัทลุง และสงขลา ซึ่งขณะนี้ กรมปศุสัตว์ยังได้เร่งรัดควบคุมโรคทุกจุดเกิดโรค โดยฉีดวัคซีนรอบจุดเกิดโรค (ring vaccination) ร่วมในการเฝ้าระวัง ป้องกัน และควบคุมโรคได้