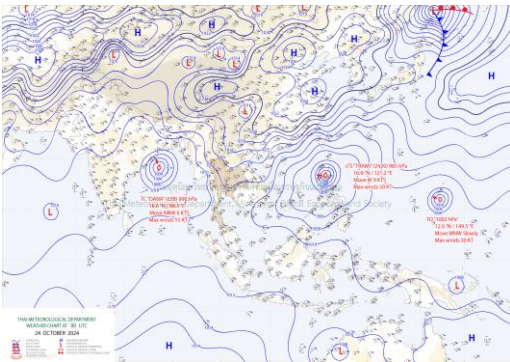




รายงานสถานการณ์ภัยพิบัติด้านการเกษตร  
วันที่ 24 ตุลาคม 2567 (เวลา 15.00 น.)

1. สภาพอากาศ

1.1 พยากรณ์อากาศประจำวัน 11.00 น.



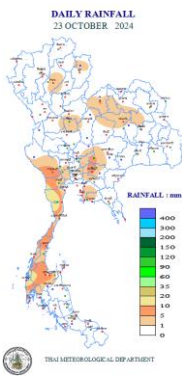
แผนที่อากาศผิวพื้น วันที่ 24 ตุลาคม 2567 เวลา 07.00 น.

บริเวณความกดอากาศสูงหรือมวลอากาศเย็นปกคลุมภาคเหนือตอนบน และภาคตะวันออกเฉียงเหนือทำให้ประเทศไทยตอนบนมีฝนน้อย โดยภาคตะวันออกเฉียงเหนือและภาคเหนือตอนบนมีอากาศเย็นในตอนเช้า ขอให้ประชาชนบริเวณประเทศไทยตอนบนดูแลรักษาสุขภาพเนื่องจากสภาวะอากาศที่เปลี่ยนแปลง

สำหรับคลื่นลมบริเวณทะเลอันดามันมีกำลังปานกลาง โดยทะเลอันดามันมีคลื่นสูง 1 - 2 เมตร อ่าวไทยมีคลื่นสูงประมาณ 1 เมตร บริเวณที่มีฝนฟ้าคะนองคลื่นสูงมากกว่า 2 เมตร ขอให้ชาวเรือในบริเวณดังกล่าวเดินเรือด้วยความระมัดระวังและหลีกเลี่ยงการเดินเรือในบริเวณที่มีฝนฟ้าคะนอง

อนึ่ง พายุโซนร้อนกำลังแรง “จ่ามี” (TRAMI) บริเวณประเทศฟิลิปปินส์ ตอนบน คาดว่าจะเคลื่อนลงสู่ทะเลจีนใต้ตอนบนในวันนี้ (24 ต.ค. 67) และจะเคลื่อนเข้าใกล้ตอนใต้ของเกาะไหหลำ ประเทศจีน และชายฝั่งประเทศเวียดนามตอนกลางในช่วงวันที่ 26 - 28 ต.ค. 67 ขอให้ผู้ที่จะเดินทางไปบริเวณดังกล่าวตรวจสอบสภาพอากาศก่อนออกเดินทางไว้ด้วย

1.2 ปริมาณน้ำฝน เวลา 07.00 น. วันที่ 23 ต.ค. 67 ถึง เวลา 07.00 น. วันที่ 24 ต.ค. 67



ที่	อำเภอ	จังหวัด	ปริมาณฝน (มม.)	ความรุนแรง
1	อ.หัวหิน	ประจวบคีรีขันธ์	22.9	ฝนปานกลาง
2	อ.ตะกั่วป่า	พังงา	16.2	ฝนปานกลาง
3	อ.พุนพิน	สุราษฎร์ธานี	10.7	ฝนปานกลาง
4	อ.เมือง	กาญจนบุรี	8.7	ฝนตกเล็กน้อย
5	อ.ศรีราชา	ชลบุรี	8.7	ฝนตกเล็กน้อย

ฝนตกหนักมาก (>90 มม.) ฝนตกหนัก (35.1-90 มม.) ฝนตกปานกลาง (10.1-35.0 มม.) ฝนตกเล็กน้อย (0.1-10.0 มม.) ไม่มีฝน (0 มม.)  
ข้อมูลจาก กรมอุตุนิยมวิทยา

2. สถานการณ์อุทกภัย น้ำไหลหลาก และน้ำเอ่อล้นตลิ่ง

สรุปสถานการณ์อุทกภัยตั้งแต่วันที่ 17 กรกฎาคม 2567 - ปัจจุบัน รวมจำนวน 53 จังหวัด ยังคงมีสถานการณ์จำนวน 9 จังหวัด ได้แก่ จังหวัดพิจิตร ลำพูน นครพนม ยโสธร สกลนคร หนองคาย พระนครศรีอยุธยา นครปฐม สุพรรณบุรี และจังหวัดอ่างทอง กลับเข้าสู่สภาวะปกติ 44 จังหวัด ได้แก่ จังหวัดกำแพงเพชร เชียงราย เชียงใหม่ ตาก น่าน พะเยา พิษณุโลก เพชรบูรณ์ แพร่ ลำปาง แม่ฮ่องสอน สุโขทัย อุทัยธานี อุตรดิตถ์ กาฬสินธุ์ ขอนแก่น ชัยภูมิ บึงกาฬ นครราชสีมา มหาสารคาม ร้อยเอ็ด เลย หนองบัวลำภู หนองคาย อุดรธานี อุบลราชธานี ชัยนาท สิงห์บุรี สระบุรี จันทบุรี ฉะเชิงเทรา ชลบุรี ตราด ปราจีนบุรี นนทบุรี นครนายก ระยอง กาญจนบุรี ราชบุรี ตรัง นครศรีธรรมราช ภูเก็ต สตูล และจังหวัดสุราษฎร์ธานี รายละเอียดดังนี้

จังหวัด	ยังคงมีสถานการณ์	แนวโน้ม
1. พิจิตร	สามง่าม โพธิ์ประทับช้าง บึงนาราง โพทะเล สากเหล็ก วังทรายพูน ทับคล้อ ดงเจริญ เมือง บางมูลนาก วชิรบุรี ตะพานหิน	ระดับน้ำยังคงทรงตัว หากไม่มีฝนตกเพิ่ม คาดว่าจะกลับเข้าสู่ สภาวะปกติภายใน 5 - 7 วัน
2. ลำพูน	เมือง	ระดับน้ำทรงตัว หากไม่มีฝนตกลงมาเพิ่ม คาดว่าจะกลับเข้าสู่ สภาวะปกติภายใน 2 - 3 วัน
3. นครพนม	ศรีสงคราม นาทม นาหว้า	ระดับน้ำลดลง หากไม่มีฝนตกลงมาเพิ่ม คาดว่าจะกลับเข้าสู่ สภาวะปกติภายใน 3 - 5 วัน
4. ยโสธร	เมือง ป่าดิว ไทยเจริญ เลิงนกทา	ระดับน้ำทรงตัว หากไม่มีฝนตกลงมาเพิ่ม คาดว่าจะกลับเข้าสู่ สภาวะปกติภายใน 3 - 5 วัน
5. สกลนคร	เมือง สวางคนดิน บ้านม่วง วาริชภูมิ เจริญศิลป์ คำตาก้า วานรนิวาส สองดาว อากาศอำนวย พรรณานิคม กุสุมาลย์ โพนนาแก้ว นิคมน้ำอุ่น พังโคน กุดบาก	มีฝนตกในพื้นที่ ประกอบกับแม่โขงหนุนลำนํ้าสาขา ส่งผลให้ นํ้าหลากไหลเข้าท่วมในพื้นที่การเกษตร
6. พระนครศรีอยุธยา	เสนา บางบาล ผักไห่ บางไทร บางปะอิน พระนครศรีอยุธยา	ระดับน้ำลดลง หากไม่มีฝนตกลงมาเพิ่ม คาดว่าจะกลับเข้าสู่ สภาวะปกติภายใน 9 - 10 วัน
7. นครปฐม	บางเลน นครชัยศรี สามพราน กำแพงแสน	ระดับน้ำในแม่น้ำท่าจีนมีปริมาณเพิ่มสูงขึ้นทำให้นํ้าล้นไหลเข้า บางพื้นที่ของโครงการส่งน้ำและบำรุงรักษาบางเลน
8. สุพรรณบุรี	บางปลาม้า อู่ทอง สองพี่น้อง	มีน้ำท่วมขังบางพื้นที่ เนื่องจากมีการปล่อยน้ำบริเวณริมแม่น้ำท่าจีน ทำให้นํ้าไหลเข้าพื้นที่
9. อ่างทอง	โพธิ์ทอง แสวงหา ไชโย ป่าโมก	ระดับน้ำเพิ่มขึ้น น้ำเอ่อล้นเข้าท่วมพื้นที่การเกษตร

### 3. ผลกระทบด้านการเกษตร (ข้อมูล ณ วันที่ 24 ต.ค. 67)

#### 3.1 ดินโคลนทับถม

**ด้านพืช** ได้รับความเสียหาย 7 จังหวัด ได้แก่ จังหวัดน่าน พะเยา แม่ฮ่องสอน ลำพูน กาฬสินธุ์ มหาสารคาม และจังหวัดเลย  
สำรวจพบความเสียหายสิ้นเชิงแล้ว เกษตรกร 409 ราย พื้นที่ 382 ไร่ แบ่งเป็น ข้าว 40 ไร่ พืชไร่และพืชผัก 33 ไร่ ไม้ผล ไม้ยืนต้น  
และอื่น ๆ 455 ไร่ คิดเป็นเงิน 3.18 ล้านบาท **ช่วยเหลือแล้ว** เกษตรกร 45 ราย พื้นที่ 21 ไร่ วงเงิน 122,503 บาท

**ด้านประมง และด้านปศุสัตว์** ไม่ได้รับผลกระทบ

#### 3.2 อุทกภัย

**ด้านพืช** ได้รับความเสียหาย 46 จังหวัด ได้แก่ จังหวัดกำแพงเพชร เชียงราย เชียงใหม่ ตาก น่าน พะเยา พิจิตร พิษณุโลก  
เพชรบูรณ์ แพร่ แม่ฮ่องสอน ลำปาง ลำพูน สุโขทัย อุดรดิตถ์ อุทัยธานี กาฬสินธุ์ ขอนแก่น นครพนม บึงกาฬ มหาสารคาม ร้อยเอ็ด เลย  
สุรินทร์ สกลนคร หนองคาย หนองบัวลำภู อุดรธานี อุบลราชธานี มุกดาหาร ยโสธร กรุงเทพมหานคร พระนครศรีอยุธยา จันทบุรี  
ฉะเชิงเทรา ตรวค นครนายก ปราจีนบุรี กาญจนบุรี สุพรรณบุรี สระบุรี อ่างทอง กระบี่ ตรัง สตูล และจังหวัดสุราษฎร์ธานี **สำรวจพบ**  
**ความเสียหายสิ้นเชิงแล้ว** เกษตรกร 108,292 ราย พื้นที่ 847,842 ไร่ แบ่งเป็น ข้าว 767,623 ไร่ พืชไร่และพืชผัก 69,288 ไร่ ไม้ผล ไม้ยืนต้น  
และอื่น ๆ 10,931 ไร่ คิดเป็นเงิน 1,210.35 ล้านบาท **ช่วยเหลือแล้ว** เกษตรกร 2,597 ราย พื้นที่ 11,640 ไร่ วงเงิน 18.63 ล้านบาท

**ด้านประมง** ได้รับความเสียหาย 30 จังหวัด ได้แก่ จังหวัดกำแพงเพชร เชียงราย เชียงใหม่ ตาก น่าน พะเยา พิษณุโลก  
เพชรบูรณ์ แพร่ แม่ฮ่องสอน ลำปาง ลำพูน สุโขทัย อุดรดิตถ์ อุทัยธานี กาฬสินธุ์ ขอนแก่น นครพนม บึงกาฬ มหาสารคาม  
ร้อยเอ็ด สกลนคร หนองบัวลำภู อุบลราชธานี กาญจนบุรี ตรวค นครนายก ปราจีนบุรี ภูเก็ต และจังหวัดสตูล **สำรวจพบความ**  
**เสียหายแล้ว** เกษตรกร 6,313 ราย พื้นที่รวม 6,437 ไร่ กระชัง 6,690 ตอม. คิดเป็นเงิน 34.94 ล้านบาท **ช่วยเหลือแล้ว** เกษตรกร  
1,815 ราย พื้นที่ 2,469 ไร่ กระชัง 620,493 ตอม. วงเงิน 12.79 ล้านบาท

**ด้านบุคลากร** ได้รับความเสียหาย 14 จังหวัด ได้แก่ จังหวัดเชียงราย เชียงใหม่ น่าน พะเยา แพร่ แม่ฮ่องสอน ลำปาง ลำพูน สุโขทัย อุดรดิตถ์ มุกดาหาร หนองคาย อุบลราชธานี และจังหวัดตราด **สำรวจพบความเสียหายแล้ว** เกษตรกร 1,282 ราย สัตว์ตาย/สูญหายรวม 128,728 ตัว แบ่งเป็น โค 143 ตัว กระบือ 40 ตัว สุกร 638 ตัว แพะ/แกะ 45 ตัว และสัตว์ปีก 127,862 ตัว แปลงหญ้า 252 ไร่ **ช่วยเหลือแล้ว** เกษตรกร 157 ราย สัตว์ตาย/สูญหาย 33,827 ตัว วงเงิน 1.02 ล้านบาท

#### 4. การให้ความช่วยเหลือเฉพาะหน้า

4.1 กรมชลประทาน สนับสนุนเครื่องจักรเครื่องมือช่วยเหลือพื้นที่ประสบอุทกภัย ตั้งแต่วันที่ 1 พ.ค. - 11 ต.ค. 67 ทั้งหมดจำนวน 1,272 หน่วย ในพื้นที่ 64 จังหวัด ประกอบด้วย เครื่องสูบน้ำ 1,014 เครื่อง (ปริมาณน้ำรวม 259.93 ล้าน ลบ.ม.) เครื่องผลักดันน้ำ 138 เครื่อง รถบรรทุกน้ำ 14 คัน (ปริมาณน้ำรวม 996,000 ลิตร) เครื่องจักรอื่นๆ 106 หน่วย

4.2 กรมปศุสัตว์ ได้ดำเนินการช่วยเหลือในพื้นที่ 32 จังหวัด การให้ความช่วยเหลือได้แก่ อพยพสัตว์ 806,581 ตัว รักษาสัตว์ 7,583 ตัว ส่งเสริมสุขภาพสัตว์ 34,297 ของ ฝูงยังชีพ 371 ฝูง หญ้าอาหารสัตว์พระราชทาน 1,016,120 กิโลกรัม รวมทั้ง จัดตั้งสถานพักพิงสัตว์ชั่วคราวเพื่อช่วยเหลือเกษตรกรผู้เลี้ยงปศุสัตว์ และสัตว์เลี้ยงของประชาชน โดยมีสัตวแพทย์และเจ้าหน้าที่ช่วยดูแลสุขภาพสัตว์ให้ด้วย

4.3 กรมส่งเสริมสหกรณ์ ได้สนับสนุนเงินกู้จากกองทุนพัฒนาสหกรณ์ดอกเบี้ยต่ำ วงเงิน 136 ล้านบาท ให้กับสหกรณ์จำนวน 39 แห่ง สมาชิกสหกรณ์ได้รับการช่วยเหลือไปแล้ว จำนวน 4,348 ราย

4.4 การยางแห่งประเทศไทยอยู่ระหว่างการจัดทำโครงการสนับสนุนหมอนยางพารา สำหรับแจกจ่ายให้แก่ผู้ประสบอุทกภัยในพื้นที่จังหวัดเชียงราย จำนวน 1,000 ใบ (ใบละ 250 บาท) วงเงินรวม 250,000 บาท

4.5 กรมประมง โดยกองตรวจการประมง ระหว่างวันที่ 22 ส.ค. - 7 ต.ค. 67 ได้ดำเนินการช่วยเหลือ ทั้งสิ้น 44 ครั้ง ในพื้นที่ 11 จังหวัด ได้แก่ จังหวัดเชียงราย เชียงใหม่ พะเยา แพร่ พิชณุโลก น่าน ลำปาง สุโขทัย หนองคาย พระนครศรีอยุธยา และจังหวัดสตูล การให้ความช่วยเหลือ ได้แก่ จัดชุดเฉพาะกิจพร้อมเจ้าหน้าที่ 54 ชุด รถยนต์ 77 คัน เรือตรวจการประมง 66 ลำ โดยช่วยนำส่งเสบียงอาหาร และน้ำดื่ม พร้อมทั้งอพยพประชาชน ผู้ป่วย เด็กและคนชรา ในพื้นที่ประสบภัยสู่พื้นที่ปลอดภัย

4.6 กรมฝนหลวงและการบินเกษตร ได้สนับสนุนการปฏิบัติงานของหน่วย เป็นการเฉพาะกิจในการบินสนับสนุนช่วยเหลือพื้นที่ประสบอุทกภัยในพื้นที่ภาคเหนือ (ลำเลียงน้ำดื่มและอาหาร รวมทั้งลำเลียงผู้บาดเจ็บฉุกเฉิน) ในการส่งเฮลิคอปเตอร์รุ่น AS350B2 1 ลำ และรุ่น BELL407GXP 1 ลำ รวม 2 ลำ บินปฏิบัติการสนับสนุนช่วยเหลืออุทกภัยน้ำท่วม และเครื่องบินขนาดกลาง ชนิด CASA จำนวน 2 ลำ และเครื่องบินขนาดใหญ่ ชนิด CN235 จำนวน 1 ลำ รวม 3 ลำ บินปฏิบัติการสนับสนุนภารกิจลำเลียงสิ่งของน้ำดื่มและอาหารส่งไปยังพื้นที่ประสบอุทกภัย ในพื้นที่ภาคเหนือ 28 เที่ยวบิน 38:30 ชั่วโมงบิน

4.7 กรมพัฒนาที่ดิน สนับสนุนน้ำหมักชีวภาพ พด.2/พด.6 เพื่อย่อยสลายวัสดุการเกษตรและบำบัดน้ำเสีย ในพื้นที่ที่น้ำท่วมขัง 17 จังหวัด ได้ให้การช่วยเหลือแล้ว จำนวน 148,598 ลิตร และระยะหลังน้ำลด มีการสนับสนุนปุ๋ยหมักจากสารเร่ง พด. เพื่อฟื้นฟูและปรับปรุงดินหลังน้ำลด

#### 5. สถานการณ์น้ำ (ข้อมูล ณ วันที่ 24 ต.ค. 67)

##### 5.1 สภาพน้ำในอ่างเก็บน้ำ

**สภาพน้ำในอ่างเก็บน้ำขนาดใหญ่และขนาดกลาง** ปริมาณน้ำในอ่างฯ 62,784 ล้าน ลบ.ม. คิดเป็นร้อยละ 82 (ปริมาณน้ำใช้การได้ 38,841 ล้าน ลบ.ม. คิดเป็นร้อยละ 74) ปริมาณน้ำในอ่างฯ เทียบกับปี 2566 (59,897 ล้าน ลบ.ม. คิดเป็นร้อยละ 78) มากกว่าปี 2566 จำนวน 2,887 ล้าน ลบ.ม. ปริมาณน้ำไหลลงอ่าง 256.56 ล้าน ลบ.ม. ปริมาณน้ำระบาย 101.45 ล้าน ลบ.ม. สามารถรับน้ำได้อีก 13,578 ล้าน ลบ.ม.

**สภาพน้ำในอ่างเก็บน้ำขนาดใหญ่** ปริมาณน้ำในอ่างฯ 58,591 ล้าน ลบ.ม. คิดเป็นร้อยละ 83 (ปริมาณน้ำใช้การได้ 35,053 ล้าน ลบ.ม. คิดเป็นร้อยละ 74) ปริมาณน้ำในอ่างฯ เทียบกับปี 2566 (55,489 ล้าน ลบ.ม. คิดเป็นร้อยละ 78) มากกว่า ปี 2566 จำนวน 3,103 ล้าน ลบ.ม. ปริมาณน้ำไหลลงอ่างฯ จำนวน 212.53 ล้าน ลบ.ม. ปริมาณน้ำระบาย จำนวน 66.64 ล้าน ลบ.ม. สามารถรับน้ำได้อีก 12,360 ล้าน ลบ.ม.

ภาค	ขนาดใหญ่					ขนาดกลาง					รวม					รับได้อีก			
	จำนวน (แห่ง)	ความจุที่ รนก.	ปริมาณน้ำ			จำนวน (แห่ง)	ความจุที่ รนก.	ปริมาณน้ำ			จำนวน (แห่ง)	ความจุที่ รนก.	ปริมาณน้ำ						
			ในอ่างฯ	% รนก.	% ใช้การ			ในอ่างฯ	% รนก.	% ใช้การ			ในอ่างฯ	% รนก.	% ใช้การ				
เหนือ	8	24,825	21,293	86	14,548	80	1,083	995	92	904	91	88	25,908	22,288	86	15,453	81	3,645	
ตอน.	12	8,368	6,825	82	5,173	77	226	2,061	1,685	82	1,517	80	238	10,429	8,510	82	6,690	78	1,919
กลาง	3	1,419	1,192	84	1,132	83	27	419	332	79	307	78	30	1,838	1,524	83	1,438	82	314
ตะวันตก	2	26,605	22,620	85	9,343	70	8	164	66	40	55	36	10	26,769	22,686	85	9,398	70	4,083
ตะวันออก	6	1,515	1,268	84	1,174	83	52	1,006	792	79	735	77	58	2,520	2,060	82	1,909	81	460
ใต้	4	8,194	5,394	66	3,684	57	42	679	323	48	269	43	46	8,874	5,717	64	3,953	56	3,157
รวม	35	70,926	58,591	83	35,053	74	435	5,411	4,193	77	3,788	76	470	76,337	62,784	82	38,841	74	13,578

อ่างเก็บน้ำภูมิพล สิริกิติ์ แควน้อยฯ และป่าสักชลสิทธิ์ รวม 4 อ่างฯ มีปริมาตรน้ำในอ่างฯ 21,326 ล้าน ลบ.ม. คิดเป็นร้อยละ 86 (ปริมาตรน้ำใช้การได้ 14,630 ล้าน ลบ.ม. คิดเป็นร้อยละ 80) ปริมาณน้ำไหลลงอ่างฯ 106.84 ล้าน ลบ.ม. ปริมาณน้ำระบาย 9.92 ล้าน ลบ.ม. สามารถรับน้ำได้อีก 3,545 ล้าน ลบ.ม.

อ่างเก็บน้ำ	ปริมาตรน้ำในอ่างฯ		ปริมาตรน้ำใช้การได้		ปริมาณน้ำไหลลงอ่างฯ		ปริมาณน้ำระบาย		ปริมาณน้ำ รับได้อีก
	ปริมาตรน้ำ	% ความจุอ่างฯ	ปริมาตรน้ำ	% น้ำใช้การ	วันนี้	เมื่อวาน	วันนี้	เมื่อวาน	
ภูมิพล	10,442	78	6,642	69	67.86	67.57	1.00	1.00	3,020
สิริกิติ์	9,174	96	6,324	95	16.00	18.53	5.00	5.00	336
ภูมิพล+สิริกิติ์	19,616	85	12,966	79	83.86	83.56	6.00	6.00	3,356
แควน้อยฯ	802	85	759	85	2.61	3.81	0.86	0.86	137
ป่าสักชลสิทธิ์	908	95	905	93	20.38	19.48	3.05	2.22	53
รวมทั้งหมด	21,326	86	14,630	80	106.84	106.85	9.92	9.08	3,545

(หน่วย : ล้าน ลบ.ม.)

อ่างเก็บน้ำขนาดใหญ่ที่อยู่ในเกณฑ์ มากกว่าร้อยละ 80 ขึ้นไป ของความจุอ่างฯ จำนวน 18 อ่างฯ ได้แก่ อ่างฯ สิริกิติ์ (96%) อ่างฯ แม่งัดสมบูรณ์ชล (106%) อ่างฯ กิวลม (91%) อ่างฯ กิวคอกหมา (103%) อ่างฯ แควน้อยบำรุงแดน (85%) อ่างฯ แม่มอก (103%) อ่างฯ ห้วยหลวง (93%) อ่างฯ น้ำอูน (90%) อ่างฯ อุบลรัตน์ (89%) อ่างฯ ลำปาว (92%) อ่างฯ ป่าสักชลสิทธิ์ (95%) อ่างฯ ศรีนครินทร์ (83%) อ่างฯ วชิราลงกรณ (89%) อ่างฯ ชุนด่านปราการชล (96%) อ่างฯ บางพระ (86%) อ่างฯ หนองปลาไหล (91%) อ่างฯ ประแสร์ (98%) และอ่างฯ นฤปดินทรจินดา (95%)

## 5.2 สภาพน้ำท่า

แม่น้ำพระสทิ์ แม่น้ำท่าตะเภา แม่น้ำโก-ลก ปริมาณน้ำอยู่ในเกณฑ์น้อย

แม่น้ำปิง แม่น้ำวัง แม่น้ำมูล แม่น้ำบางปะกง แม่น้ำตาปี ปริมาณน้ำอยู่ในเกณฑ์ปกติ

แม่น้ำน่าน ปริมาณน้ำอยู่ในเกณฑ์มาก

แม่น้ำยม ปริมาณน้ำอยู่ในเกณฑ์ท่วม

แม่น้ำเจ้าพระยา สถานี C.2 ปริมาณน้ำไหลผ่าน 1,816 ลบ.ม./วินาที (เมื่อวาน 1,762 ลบ.ม./วินาที) ระดับน้ำ +22.33 ม.รทก. ต่ำกว่าตลิ่ง 3.37 ม.

เขื่อนเจ้าพระยา สถานี C.13 ปริมาณน้ำไหลผ่าน 1,548 ลบ.ม./วินาที (เมื่อวาน 1,498 ลบ.ม./วินาที) ระดับน้ำเหนือเขื่อน +17.40 ม.รทก. (เมื่อวาน +17.21 ม.รทก.) ระดับน้ำท้ายเขื่อน +13.00 ม.รทก. (เมื่อวาน +12.82 ม.รทก.)

รับน้ำเข้าระบบส่งน้ำทุ่งฝั่งตะวันออก รวม 240 ลบ.ม./วินาที (เมื่อวาน 225 ลบ.ม./วินาที) โดยผ่านคลองชัยนาทป่าสัก (ปตร.มโนรมย์) 195 ลบ.ม./วินาที คลองชัยนาท-อยุธยา (ปตร.มหาราช ) 45 ลบ.ม./วินาที

แม่น้ำป่าสัก เขื่อนพระรามหก 52 ลบ.ม./วินาที (เมื่อวาน 53 ลบ.ม./วินาที) รับน้ำเข้าคลองระพีพัฒน์ 63 ลบ.ม./วินาที (เมื่อวาน 69 ลบ.ม./วินาที) ผ่านคลองระพีพัฒน์แยกตก (ปตร.พระศรีศิลา) 33 ลบ.ม./วินาที และผ่านคลองระพีพัฒน์แยกใต้ (ปตร.พระศรีเสาวภาค) 21 ลบ.ม./วินาที

รับน้ำเข้าระบบส่งน้ำทุ่งฝั่งตะวันตก รวม 334 ลบ.ม./วินาที (เมื่อวาน 266 ลบ.ม./วินาที) โดยผ่านคลองมะขามเฒ่าอุโมง (ปตร.มะขามเฒ่า-อุโมง) 23 ลบ.ม./วินาที คลองมะขามเฒ่ากระเสี้ยว (ปตร.มะขามเฒ่า-กระเสี้ยว 12 ลบ.ม./วินาที) แม่น้ำสุพรรณ (ปตร.พลเทพ) 110 ลบ.ม./วินาที แม่น้ำน้อย (ปตร.บรมธาตุ) 140 ลบ.ม./วินาที และคลองเล็กอื่น ๆ 49 ลบ.ม./วินาที

อ.บางไทร สถานี C.29A ปริมาณน้ำไหลผ่านเฉลี่ย 1,153 ลบ.ม./วินาที (เมื่อวาน 1,026 ลบ.ม./วินาที)

## 5.3 คุณภาพน้ำ

กรมชลประทาน ติดตามตรวจสอบและเฝ้าระวังคุณภาพน้ำ (ค่าความเค็ม) ในแม่น้ำเจ้าพระยา

แม่น้ำ	จุดเฝ้าระวัง	ค่าความเค็ม (กรัม/ลิตร)							เกณฑ์	หมายเหตุ
		18 ต.ค. 67	19 ต.ค. 67	20 ต.ค. 67	21 ต.ค. 67	22 ต.ค. 67	23 ต.ค. 67	24 ต.ค. 67		
เจ้าพระยา	ปากคลองสำแล จ.ปทุมธานี	0.10	0.10	0.10	0.10	0.10	0.10	0.11	ปกติ	- เกณฑ์เฝ้าระวัง 0.25 กรัม/ลิตร - เกณฑ์มาตรฐานในการผลิตน้ำประปา 0.50 กรัม/ลิตร - เกณฑ์เฝ้าระวังเพื่อการเกษตร 2.00 กรัม/ลิตร
เจ้าพระยา	ทำนบกุ่มบุรี จ.นนทบุรี	0.14	0.15	0.15	0.15	0.17	0.16	0.17	ปกติ	
เจ้าพระยา	ทำนกรมชลประทานสามเสน กทม.	0.13	0.14	0.14	0.14	0.15	0.15	0.16	ปกติ	

ที่มา: ฝ่ายตะกอนและคุณภาพน้ำ ส่วนอุทกวิทยา สำนักบริหารจัดการน้ำและอุทกวิทยา

## 5.4 สถานการณ์น้ำโขง

สถานี	ระดับตลิ่ง	ระดับน้ำ 24 ต.ค. 67	+ สูงกว่าตลิ่ง - ต่ำกว่าตลิ่ง
อ.เชียงแสน จ.เชียงราย	12.80	3.42	-9.38
อ.เชียงคาน จ.เลย	16.00	7.58	-8.42
อ.เมือง จ.หนองคาย	12.20	4.58	-7.62
อ.เมือง จ.นครพนม	12.00	5.00	-7.00
อ.เมือง จ.มุกดาหาร	12.50	4.91	-7.59
อ.โขงเจียม จ.อุบลราชธานี	14.50	6.07	-8.43

หมายเหตุ ข้อมูลจาก www.drw.go.th

## 6. การปฏิบัติการฝนหลวง

กรมฝนหลวงและการบินเกษตร เปิดปฏิบัติการฝนหลวง ประจำปี 2567 ตั้งแต่วันที่ 1 กุมภาพันธ์ 2567 จัดตั้งหน่วยปฏิบัติการฝนหลวง 18 หน่วย ครอบคลุมพื้นที่ 77 จังหวัดทั่วประเทศ ได้แก่ จังหวัดเชียงใหม่ แพร่ พิจิตร โลก นครสวรรค์ กาญจนบุรี ลพบุรี อุตรธานี อุบลราชธานี นครราชสีมา สุรินทร์ ระยอง จันทบุรี สระแก้ว ประจวบคีรีขันธ์ กระบี่ ชุมพร สงขลา และจังหวัดสุราษฎร์ธานี เพื่อช่วยเหลือพื้นที่การเกษตรสร้างความชุ่มชื้นให้กับป่าไม้ เติมน้ำต้นทุนให้กับอ่างเก็บน้ำและเขื่อนต่างๆ ป้องกันการเกิดไฟป่าและบรรเทาปัญหาหมอกควัน ยับยั้งการเกิดพายุลูกเห็บ รวมทั้งสถานการณ์ PM 2.5

**ไม่ปฏิบัติการฝนหลวง** เนื่องจากจัดเก็บอุปกรณ์และปิดหน่วยปฏิบัติการฝนหลวง

**สรุปผลรวมปฏิบัติการตั้งแต่เริ่มตั้งหน่วยปฏิบัติการฝนหลวง (ตั้งแต่วันที่ 1 กุมภาพันธ์ - 21 ตุลาคม 2567)**

มีการขึ้นปฏิบัติการฝนหลวง จำนวน 230 วัน มีวันฝนตกจากการปฏิบัติการฝนหลวงคิดเป็นร้อยละ 97.83 จำนวน 3,473 เที่ยวบิน (5,259:47 ชั่วโมงบิน) ปริมาณการใช้สารฝนหลวง 133.025 ตัน ปริมาณการใช้น้ำ 283,800 ลิตร และปฏิบัติการโดย Ground Base Generator (GBG) จำนวน 19 ครั้ง พลุซิลเวอร์ไอโอไดด์จำนวน 1,181 นัด รายงานพื้นที่ฝนตก รวม 71 จังหวัด ได้แก่ จังหวัดกำแพงเพชร เชียงราย เชียงใหม่ ตาก นครสวรรค์ น่าน พะเยา พิจิตร พิจิตร โลก เพชรบูรณ์ แพร่ แม่ฮ่องสอน ลำปาง ลำพูน สุโขทัย อุตรดิตถ์ อุทัยธานี กาฬสินธุ์ ขอนแก่น ชัยภูมิ นครพนม นครราชสีมา บึงกาฬ บุรีรัมย์ มหาสารคาม มุกดาหาร ยโสธร ร้อยเอ็ด เลย ศรีสะเกษ สกลนคร สุรินทร์ หนองคาย หนองบัวลำภู อำนาจเจริญ อุตรธานี อุบลราชธานี กาญจนบุรี จันทบุรี ฉะเชิงเทรา ชลบุรี ชัยนาท ตราด นครปฐม ประจวบคีรีขันธ์ ปราจีนบุรี พระนครศรีอยุธยา เพชรบุรี ระยอง ราชบุรี ลพบุรี สมุทรสงคราม สระแก้ว สระบุรี สิงห์บุรี สุพรรณบุรี อ่างทอง กระบี่ ชุมพร ตรัง นครศรีธรรมราช นราธิวาส ปัตตานี พังงา พัทลุง ภูเก็ต ยะลา ระนอง สงขลา สตูล และจังหวัดสุราษฎร์ธานี

## 7. สถานการณ์ศัตรูพืชระบาด (ข้อมูล ณ วันที่ 16 ต.ค. 67)

ชนิดพืช	ศัตรูพืช	สถานการณ์	การดำเนินงาน
ข้าว	1. โรคไหม้ข้าว	พื้นที่ระบาด 12 จังหวัด (อุตรดิตถ์ กาฬสินธุ์ ขอนแก่น นครราชสีมา บุรีรัมย์ มหาสารคาม สกลนคร สุรินทร์ อุบลราชธานี ชัยนาท จันทบุรี และพังงา) จำนวน 3,018 ไร่ การระบาดลดลง 338 ไร่	- ถ้าพบอาการของโรคไหม้ข้าวแนะนำให้ใช้ชีวภัณฑ์ ดังนี้ ฟันเชื้อบีเอส (บาซิลลัส ซับทีลีส) อัตราตามคำแนะนำในฉลาก ฟันเชื้อราไตรโคเดอร์มา อัตรา 1 กิโลกรัม/น้ำ 200 ลิตร
	2. หนอนกระทู้กล้า	พื้นที่ระบาด 2 จังหวัด (ร้อยเอ็ด และสุรินทร์) จำนวน 326 ไร่ การระบาดลดลง 300 ไร่	- กำจัดวัชพืชตามคันนาหรือบริเวณใกล้เคียงเพื่อทำลายแหล่งอาศัยของหนอนกระทู้กล้า ถ้ามีความจำเป็นในการใช้สารเคมีควรสวมหน้ากากได้แก่ มาลาโทออน อัตรา 20 มล. หรือเฟนีโตรไทออน อัตรา 30 มล. เลือกใช้สารชนิดใดชนิดหนึ่งผสมน้ำ 20 ลิตร ฟันเมื่อพบใบข้าวถูกทำลาย
	3. หนอนห่อใบข้าว	พื้นที่ระบาด 13 จังหวัด (ลำปาง อุตรดิตถ์ กาฬสินธุ์ ขอนแก่น นครราชสีมา บุรีรัมย์ มหาสารคาม จันทบุรี อุบลราชธานี สกลนคร ฉะเชิงเทรา ชลบุรี และตรัง) จำนวน 6,254 ไร่ การระบาดเพิ่มขึ้น 31 ไร่	- หากสำรวจพบเพลี้ยกระโดดหลังขาวในนาข้าว ป้องกันโดย ฟันเชื้อราบิวเวอเรีย อัตรา 250 กรัม/น้ำ 20 ลิตร ควบคุมระดับน้ำในนาข้าว แต่หากสถานการณ์รุนแรงแล้วจำเป็นต้องใช้สารเคมีกำจัดแมลง ควรใช้ในอัตราตามฉลากแนะนำ
	4. เพลี้ยกระโดดหลังขาว	พื้นที่ระบาด 14 จังหวัด (เชียงใหม่ ตาก น่าน แพร่ แม่ฮ่องสอน ลำปาง ลำพูน สุโขทัย สุรินทร์ ตราด กาญจนบุรี ประจวบคีรีขันธ์ เพชรบุรี และราชบุรี) จำนวน 47,641 ไร่ การระบาดลดลง 15,726 ไร่	- หมั่นสำรวจแปลงข้าวอย่างสม่ำเสมอ ใช้สารกำจัดแมลง เช่น มาลาโทออน 83% อีซี อัตรา 20 มิลลิลิตร/น้ำ 20 ลิตร เซฟวิน 85% ดับบลิวพี อัตรา 20 กรัม/น้ำ 20 ลิตร
	5. เพลี้ยไฟ	พื้นที่ระบาด 2 จังหวัด (น่าน และกาญจนบุรี) จำนวน 6 ไร่ การระบาดลดลง 1 ไร่	

ชนิดพืช	ศัตรูพืช	สถานการณ์	การดำเนินงาน
	<p>6. โรคขอบใบแห้ง</p> <p>7. เพลี้ยกระโดดสีน้ำตาล</p> <p>8. เพลี้ยจักจั่นสีเขียว</p> <p>9. โรคใบสีส้ม</p> <p>10. โรคใบขีดสีน้ำตาล</p> <p>11. แมลงบัว</p>	<p>พื้นที่ระบาด 4 จังหวัด (อุดรดิตถ์ นครราชสีมา ร้อยเอ็ด และสงขลา)</p> <p>จำนวน 55 ไร่ <u>การระบาดเพิ่มขึ้น</u> 5 ไร่</p> <p>พื้นที่ระบาด 30 จังหวัด (กำแพงเพชร เชียงใหม่ ตาก นครสวรรค์ น่าน พิษณุโลก เพชรบูรณ์ แพร่ แม่ฮ่องสอน ลำพูน สุโขทัย อุทัยธานี อุดรดิตถ์ กาฬสินธุ์ ขอนแก่น นครราชสีมา บุรีรัมย์ มหาสารคาม เลย สุรินทร์ อำนาจเจริญ อุบลราชธานี สระบุรี ฉะเชิงเทรา ตราด ปราจีนบุรี สระแก้ว กาญจนบุรี ราชบุรี และสุพรรณบุรี)</p> <p>จำนวน 50,485 ไร่ <u>การระบาดลดลง</u> 19,895 ไร่</p> <p>พื้นที่ระบาด 4 จังหวัด (อุดรดิตถ์ กาฬสินธุ์ สกลนคร และจันทบุรี)</p> <p>จำนวน 50 ไร่ <u>การระบาดลดลง</u> 63 ไร่</p> <p>พื้นที่ระบาด 5 จังหวัด (กาฬสินธุ์ ขอนแก่น สกลนคร นครราชสีมา และสุรินทร์)</p> <p>จำนวน 1,249 ไร่ <u>การระบาดลดลง</u> 68 ไร่</p> <p>พื้นที่ระบาด 4 จังหวัด (นครราชสีมา มหาสารคาม สกลนคร และอำนาจเจริญ)</p> <p>จำนวน 36 ไร่ <u>การระบาดเพิ่มขึ้น</u> 7 ไร่</p> <p>พื้นที่ระบาด 2 จังหวัด (เชียงราย และอุดรดิตถ์)</p> <p>จำนวน 380 ไร่ <u>การระบาดเพิ่มขึ้น</u> 332 ไร่</p>	<ul style="list-style-type: none"> <li>- เมื่อพบเพลี้ยกระโดดสีน้ำตาล ให้ใช้สาร อีโทเฟนพรอกซ์ คาร์โบซัลแฟน ไอโซไพโรคาร์บ ฟิโนบูคาร์บ โดยเลือกใช้สารชนิดใดชนิดหนึ่งผสมน้ำ 20 ลิตร พ่น ทุก 7 วัน</li> <li>- ใช้ชีวภัณฑ์ในการป้องกันการเกิดโรค เช่น เชื้อบีเอส (บาซิลลัส ซับทีลิส) หากพบอาการของโรครุนแรงให้พ่น ทุก 7 วัน เมื่อเริ่มพบอาการของโรครุนแรงให้พ่น สารป้องกันกำจัดโรคพืช ดังนี้ ไอโซไพโรไทโอเลน คอปเปอร์ ไฮดรอกไซด์ สเตร์พโตมัยซินซัลเฟต+ออกซีเตตราไซคลิน ไฮโดรคอลลอยด์ ไตรเบซิคคอปเปอร์ซัลเฟต เลือกใช้สารชนิดใดชนิดหนึ่งผสมน้ำ 20 ลิตร พ่นตามอัตราที่ระบุในฉลาก</li> <li>- แนะนำเกษตรกรใช้แสงไฟล่อแมลงและทำลายเมื่อมีการระบาดรุนแรง</li> <li>- ใช้สารป้องกันกำจัดแมลงพาหะ ได้แก่ ใช้สารฆ่าแมลงในระยะที่แมลงเป็นตัวอ่อน เช่น ไดโนทีฟูเรน บูโพรเพนิน อีโทเฟนพรอกซ์ โดยเลือกใช้สารชนิดใดชนิดหนึ่งผสมน้ำ 20 ลิตร พ่นตามอัตราที่ระบุในฉลาก</li> <li>- ใช้ปุ๋ยโปแตสเซียมคลอไรด์ (0-0-60) อัตรา 5-10 กิโลกรัม/ไร่ สามารถช่วยลดความรุนแรงของโรคได้ หากพบโรครุนแรงในระยะแตกกอ ให้ฉีดพ่นด้วยสารป้องกันกำจัดเชื้อรา เช่น คาร์เบนดาซิม เนื่องจากเชื้อสาเหตุทำให้เกิดโรคเมล็ดต่าง</li> <li>- กำจัดวัชพืชรอบแปลงนา ก่อนตกกล้าหรือหว่านข้าว เพื่อทำลายพืชอาศัยของแมลงบัว</li> </ul>
มะพร้าว	<p>1. หนอนหัวดำ</p> <p>2. แมลงดำหนาม</p> <p>3. โรสี้ขามะพร้าว</p> <p>4. ดั่งวงง</p> <p>5. ดั่งแรด</p>	<p>พื้นที่ระบาด 28 จังหวัด (เพชรบูรณ์ ชัยภูมิ นครพนม นครราชสีมา สุรินทร์ กรุงเทพมหานคร จันทบุรี ฉะเชิงเทรา ชลบุรี ตราด ปราจีนบุรี ระยอง สระแก้ว สมุทรปราการ นครปฐม ประจวบคีรีขันธ์ ราชบุรี สมุทรสงคราม กระบี่ ชุมพร นครศรีธรรมราช นราธิวาส ปัตตานี พังงา ภูเก็ต สงขลา สตูล และสุราษฎร์ธานี)</p> <p>จำนวน 43,220 ไร่ <u>การระบาดเพิ่มขึ้น</u> 193 ไร่</p> <p>พื้นที่ระบาด 23 จังหวัด (นครราชสีมา กรุงเทพมหานคร จันทบุรี ฉะเชิงเทรา ชลบุรี ตราด ปราจีนบุรี ระยอง สมุทรปราการ สระแก้ว ประจวบคีรีขันธ์ เพชรบุรี สมุทรสงคราม สมุทรสาคร กระบี่ ชุมพร ตรัง นครศรีธรรมราช พังงา ภูเก็ต สงขลา สตูล และสุราษฎร์ธานี)</p> <p>จำนวน 12,787 ไร่ <u>การระบาดเพิ่มขึ้น</u> 82 ไร่</p> <p>พื้นที่ระบาด 12 จังหวัด (ชัยภูมิ บุรีรัมย์ จันทบุรี กรุงเทพมหานคร ฉะเชิงเทรา ตราด สมุทรปราการ สระแก้ว นครปฐม เพชรบุรี สมุทรสาคร และสงขลา)</p> <p>จำนวน 340 ไร่ <u>การระบาดลดลง</u> 89 ไร่</p> <p>พื้นที่ระบาด 13 จังหวัด (กรุงเทพมหานคร จันทบุรี ฉะเชิงเทรา ชลบุรี ตราด สมุทรปราการ เพชรบุรี ประจวบคีรีขันธ์ สมุทรสงคราม กระบี่ พังงา นครศรีธรรมราช และสุราษฎร์ธานี)</p> <p>จำนวน 1,211 ไร่ <u>การระบาดลดลง</u> 5 ไร่</p> <p>พื้นที่ระบาด 22 จังหวัด (นครราชสีมา กรุงเทพมหานคร จันทบุรี ฉะเชิงเทรา ชลบุรี ตราด ปราจีนบุรี ระยอง สมุทรปราการ นครปฐม ประจวบคีรีขันธ์ เพชรบุรี สมุทรสงคราม สมุทรสาคร กระบี่ ชุมพร นครศรีธรรมราช พังงา ภูเก็ต สงขลา สตูล และสุราษฎร์ธานี)</p>	<ul style="list-style-type: none"> <li>- ปลอ่ยแตนเบียนบราคอนกำจัดหนอนหัวดำ อัตราไร่ละ 200 ตัว โดยปลอ่ย 12 ครั้ง ห่างกัน 15 วัน ปลอ่ยแตนเบียนไข่ทริโครแกรมมา อัตราไร่ละ 10 แผ่น ๆ ละ 2,000 ตัว โดยปลอ่ย 12 ครั้ง ห่างกัน 15 วัน และใช้สารเคมีอิมิมาเม็กดินเบนโซโท โดยพ่นให้ทั่วทรงพุ่ม จำนวน 2 ครั้ง ห่างกัน 15 วัน</li> <li>- แนะนำตัดยอดมะพร้าวที่ถูกหนอนและแมลงดำหนามกัดกินไปเผาทำลาย ปลอ่ยแตนเบียนอะซีโคเดส 3-5 ครั้ง เพื่อควบคุมหนอนแมลงดำหนามมะพร้าว</li> <li>- ป้องกันกำจัดให้เน้นพ่นสารฆ่าไรในระยะมะพร้าวติดจันจนถึงระยะผลขนาดเล็กห่างกันประมาณ 1 สัปดาห์ ควรใช้สารเคมีตามคำแนะนำของกรมวิชาการเกษตรผสมน้ำ 20 ลิตร พ่นทุก 7 วัน อย่างน้อย 4 ครั้ง</li> <li>- ดัดทางใบมะพร้าวที่ถูกหนอนกินใบมะพร้าวทำลาย และเก็บเศษซากพินำไปเผาออกแปลงทันที</li> <li>- ใช้กับดักฟีโรโมน ใช้ตาข่ายดักจับด้วงวงงและด้วงแรด ในระยะตัวเต็มวัยมาทำลาย และทำกองล่อโดยใช้เชื้อราเมตาตาโรเซียม เพื่อกำจัดด้วงแรดในระยะดักแล้ว</li> </ul>

ชนิดพืช	ศัตรูพืช	สถานการณ์	การดำเนินงาน
		จำนวน 6,186 ไร่ การระบาดเพิ่มขึ้น 551 ไร่	
ปาล์ม น้ำมัน	1. หนอนปลอกเล็ก 2. ตัวงแสด 3. ตัวงกุหลาบ 4. โรคลำต้นเน่า 5. โรคทะลายเน่า 6. โรคใบจุด 7. โรคใบจุดสาหร่าย	พื้นที่ระบาด 5 จังหวัด (ชลบุรี กระบี่ ชุมพร นครศรีธรรมราช และสุราษฎร์ธานี) จำนวน 733 ไร่ การระบาดลดลง 16 ไร่ พื้นที่ระบาด 13 จังหวัด (จันทบุรี ฉะเชิงเทรา ชลบุรี ตรัง ระยอง กระบี่ ชุมพร ตรัง พังงา นครศรีธรรมราช สงขลา สตูล และสุราษฎร์ธานี) จำนวน 1,250 ไร่ การระบาดลดลง 25 ไร่ พื้นที่ระบาด 11 จังหวัด (จันทบุรี ชลบุรี ตรัง กระบี่ ชุมพร นราธิวาส พังงา นครศรีธรรมราช สงขลา สตูล และสุราษฎร์ธานี) จำนวน 740 ไร่ การระบาดเพิ่มขึ้น 14 ไร่ พื้นที่ระบาด 12 จังหวัด (จันทบุรี ชลบุรี ตรัง ระยอง ประจวบคีรีขันธ์ กระบี่ ชุมพร ตรัง สงขลา นครศรีธรรมราช สตูล และสุราษฎร์ธานี) จำนวน 11,812 ไร่ การระบาดลดลง 129 ไร่ พื้นที่ระบาด 6 จังหวัด (ตรัง ชุมพร นราธิวาส สงขลา นครศรีธรรมราช และสุราษฎร์ธานี) จำนวน 166 ไร่ การระบาดลดลง 1 ไร่ พื้นที่ระบาด 8 จังหวัด (ระยอง กระบี่ ชุมพร สงขลา นครศรีธรรมราช นราธิวาส ยะลา และสุราษฎร์ธานี) จำนวน 96 ไร่ การระบาดคงที่ พื้นที่ระบาด 5 จังหวัด (กระบี่ ชุมพร นครศรีธรรมราช ตรัง และสุราษฎร์ธานี) จำนวน 401 ไร่ การระบาดลดลง 2 ไร่	- พันเชื้อบีที (Bacillus thuringiensis) พันให้ทัวบริเวณใต้ใบและต้องพ่นในช่วงเช้าหรือเย็น เพื่อหลีกเลี่ยงแสงยูวีที่จะทำลายเชื้อบีที และพ่นติดต่อกัน - ใช้กับดักไฟโรโมน และใช้ตาข่ายดักจับตัวงแสดในระยะตัวเต็มวัยมาทำลาย และทำกองล่อโดยใช้เชื้อราเมตาไรเซียมเพื่อกำจัดในระยะดักแด้ และระยะตัวหนอน - หมั่นทำความสะอาดบริเวณคอกปาล์มน้ำมัน และบริเวณโคนทางใบอย่างสม่ำเสมอ ใช้สารฆ่าแมลงประเภท Carbaryl เช่น เซฟวิน อัตรา 40 กรัม/น้ำ 20 ลิตร หรือคาร์โบซัลแฟน - ให้เกษตรกรใช้เชื้อราไตรโคเดอร์มาทาบริเวณที่เกิดโรคลำต้นเน่าปาล์มน้ำมันเพื่อควบคุมการระบาด - ตัดแต่งทางใบปาล์มน้ำมัน ซ่อดอกที่ฟ่อ และทะลายที่พบเป็นโรค แยกต้นกล้าที่เป็นโรคใบจุดออกจากแปลงตัดแต่งใบที่เป็นโรคใบจุดนำออกไปเผาทำลายนอกแปลง - ตัดทางใบปาล์มน้ำมันที่เป็นโรคใบจุดสาหร่าย นำไปเผาทำลายนอกแปลง และหากพบการระบาดรุนแรง ให้ใช้สารเคมีคอปเปอร์ออกไซด์คลอไรด์ อัตรา 50 กรัม/น้ำ 20 ลิตร ผีดพ่นที่แผ่นใบ
ยางพารา	1. โรครากขาว 2. โรคใบร่วงยางพารา 3. โรคใบร่วงชนิดใหม่ ของยางพารา 4. โรคหน้ายางแห้ง	พื้นที่ระบาด 7 จังหวัด (ตรัง กระบี่ ชุมพร ตรัง นครศรีธรรมราช ปัตตานี และสุราษฎร์ธานี) จำนวน 2,049 ไร่ การระบาดคงที่ พื้นที่ระบาด 11 จังหวัด (น่าน หนองคาย ตรัง กระบี่ ชุมพร ตรัง นครศรีธรรมราช ปัตตานี พังงา ภูเก็ต และสุราษฎร์ธานี) จำนวน 3,829 ไร่ การระบาดลดลง 11 ไร่ พื้นที่ระบาด 10 จังหวัด (น่าน แพร่ สุโขทัย หนองคาย กระบี่ นราธิวาส ปัตตานี พังงา ยะลา และสงขลา) จำนวน 131,496 ไร่ การระบาดคงที่ พื้นที่ระบาด 6 จังหวัด (สกลนคร ชุมพร ตรัง สตูล นครศรีธรรมราช และสุราษฎร์ธานี) จำนวน 4,723 ไร่ การระบาดลดลง 2 ไร่	- แนะนำวิธีการป้องกันกำจัดโรครากขาว โดยการขุดคูล้อมบริเวณต้นที่เป็นโรคนาขนาดคูกว้าง 30 ซม. ลึก 60 ซม. ไปทางหัวและท้ายในแถวเดียวกันข้างละ 2 ต้น - ส่งเสริมให้เกษตรกรใช้เชื้อราไตรโคเดอร์มา - หากพบการระบาดของโรคใบร่วงชนิดใหม่ของยางพารา รุนแรง ใช้สารเคมีป้องกันกำจัดเชื้อรา - รณรงค์ให้เกษตรกรหยุดกรีดยางในขณะที่ยางพาราอยู่ในช่วงผลัดใบ - เมื่อสังเกตพบความผิดปกติในการให้น้ำยางของต้นยาง ควรหยุดกรีด 3-6 เดือน แล้วบำรุงใส่ปุ๋ยต้นยาง หรือจนกระทั่งน้ำยางไหลเป็นปกติเมื่อทำการทดสอบ
กาแฟ	1. โรคราสนิม 2. หนอนกาแฟสีแดง	พื้นที่ระบาด 2 จังหวัด (เชียงใหม่ และกระบี่) จำนวน 8 ไร่ การระบาดคงที่ พื้นที่ระบาด 1 จังหวัด (เชียงใหม่) จำนวน 15 ไร่ การระบาดคงที่	- แนะนำเกษตรกรให้ดูแลสวนกาแฟให้สะอาดอย่างสม่ำเสมอ เก็บเศษซากพืชออกไปทำลายทิ้งนอกแปลง
มันสำปะหลัง	1. เพลี้ยแป้ง มันสำปะหลัง	พื้นที่ระบาด 4 จังหวัด (สกลนคร จันทบุรี ชลบุรี และสระแก้ว) จำนวน 142 ไร่ การระบาดลดลง 4 ไร่	- ให้ไถและพรวนดิน และใช้ท่อนพันธุ์ที่สะอาด ทำลายต้นมันสำปะหลังที่แสดงอาการของโรคใบด่าง - ให้หลีกเลี่ยงการปลูกมันสำปะหลังในช่วงฤดูแล้ง หรือฝนทิ้งช่วงเป็นระยะเวลานาน

ชนิดพืช	ศัตรูพืช	สถานการณ์	การดำเนินงาน
	<p>2. ไรแดงมันสำปะหลัง</p> <p>3. โรคนอนเน่าหัวเน่า</p> <p>4. โรคพุ่มแจ้</p> <p>5. โรคใบด่างมันสำปะหลัง</p>	<p>พื้นที่ระบาด 5 จังหวัด (นครราชสีมา สกลนคร สุรินทร์ ชลบุรี และระยอง)</p> <p>จำนวน 829 ไร่ การระบาดคงที่</p> <p>พื้นที่ระบาด 6 จังหวัด (อุทัยธานี อุดรดิตถ์ กาฬสินธุ์ ขอนแก่น นครราชสีมา และสกลนคร)</p> <p>จำนวน 1,401 ไร่ การระบาดลดลง 127 ไร่</p> <p>พื้นที่ระบาด 3 จังหวัด (กาฬสินธุ์ จันทบุรี และชลบุรี)</p> <p>จำนวน 423 ไร่ การระบาดเพิ่มขึ้น 13 ไร่</p> <p>พื้นที่ระบาด 38 จังหวัด (กำแพงเพชร ตาก นครสวรรค์ พิจิตร พิษณุโลก เพชรบูรณ์ สุโขทัย อุทัยธานี กาฬสินธุ์ ขอนแก่น ชัยภูมิ นครราชสีมา บุรีรัมย์ มหาสารคาม มุกดาหาร ยโสธร ร้อยเอ็ด เลย ศรีสะเกษ สุรินทร์ หนองคาย อุดรธานี อุบลราชธานี ชัยนาท ลพบุรี สระบุรี จันทบุรี ฉะเชิงเทรา ชลบุรี ปราจีนบุรี ระยอง สระแก้ว กาญจนบุรี เพชรบุรี ราชบุรี และสุพรรณบุรี)</p> <p>จำนวน 733,691 ไร่ การระบาดเพิ่มขึ้น 10,144 ไร่</p>	<p>- ใช้วิธีเขตกรรม เช่น การไถตากดิน ช่วยกำจัดตัวหนอนและดักด้วในดิน การเก็บเศษซากพืชอาหาร เพื่อลดแหล่งอาหาร สามารถช่วยลดประชากรและการขยายพันธุ์ได้ ถ้าในระยะหนอนขนาดเล็กและพบการระบาดน้อย พ่นด้วยสารชีวภัณฑ์ ดังนี้ เชื้อแบคทีเรีย บาซิลลัส ทูริงเยนซิส อัตรา 80 กรัม หรือ มล./น้ำ 20 ลิตร เชื้อไวรัส วกส์โอโพลีโตรีไวรัส หรือ เอ็นพีวี หนอนกระทู้หอม อัตรา 20-30 มล./น้ำ 20 ลิตร โดยพ่นทุก 7 วัน</p> <p>- ไม่ใช้ฟ่อนพันธุ์จากแหล่งที่พบการระบาดของโรค ทำลายต้นมันสำปะหลังที่แสดงอาการ</p> <p>- ขุดหรือถอนต้นที่เป็นโรคไปทำลายนอกแปลง หลีกเลี้ยง การขนย้ายฟ่อนพันธุ์จากแหล่งที่มีโรคไปสู่แหล่งที่ยังไม่เคยมีการระบาดและกำจัดวัชพืชที่แหล่งพักเชื้อ</p> <p>- ควรยกร่องแปลงปลูกเพื่อไม่ให้น้ำท่วมขัง ก่อนปลูกควรแช่ฟ่อนพันธุ์ด้วยเมทาแลกซิล หรือฟอสฟิไทล-อะลูมิเนียม</p>
ข้าวโพดเลี้ยงสัตว์	<p>1. หนอนกระทู้ข้าวโพดลายจุด (fall amywom)</p> <p>2. โรคฝักเน่า</p>	<p>พื้นที่ระบาด 8 จังหวัด (อุทัยธานี นครราชสีมา เชียงใหม่ สระแก้ว ยะลา จันทบุรี ชลบุรี และจังหวัดสตูล)</p> <p>จำนวน 293 ไร่ การระบาดลดลง 60 ไร่</p> <p>พื้นที่ระบาด 1 จังหวัด คือ ลำพูน</p> <p>จำนวน 130 ไร่ การระบาดคงที่</p>	<p>- ควบคุมการระบาดของหนอนกระทู้ข้าวโพดลายจุด (FAW) แนะนำเกษตรกรหมั่นสำรวจแปลงอย่างสม่ำเสมอ เก็บกลุ่มไข่หรือตัวหนอนทำลายทิ้งนอกแปลง</p> <p>- หมั่นตรวจแปลงปลูกอย่างสม่ำเสมอ เมื่อพบการระบาดของโรค ให้ถอนต้นข้าวโพดที่แสดงลักษณะอาการไปเผาทำลายนอกแปลงปลูกทันที และควรหมั่นกำจัดวัชพืชภายในแปลงปลูกอย่างสม่ำเสมอ เพื่อลดความชื้นสะสมในแปลงปลูก</p>
สับปะรด	1. โรคเหี่ยว	<p>พื้นที่ระบาด 3 จังหวัด (ตราด ประจวบคีรีขันธ์ และระยอง)</p> <p>จำนวน 465 ไร่ การระบาดคงที่</p>	<p>- ทำความสะอาดแปลง การเตรียมดิน ควรตัดต้นและป็นตอเก่า สับปะรดทิ้งไว้ 2-3 เดือน พร้อมทั้งเก็บซากต้นสับปะรดทำลาย</p>
อ้อย	<p>1. หนอนกออ้อย</p> <p>2. โรคใบขาว</p> <p>3. โรคเส้ดำ</p>	<p>พื้นที่ระบาด 2 จังหวัด (นครราชสีมา และขอนแก่น)</p> <p>จำนวน 65 ไร่ การระบาดคงที่</p> <p>พื้นที่ระบาด 2 จังหวัด (ขอนแก่น และนครราชสีมา)</p> <p>จำนวน 203 ไร่ การระบาดคงที่</p> <p>พื้นที่ระบาด 2 จังหวัด (ลพบุรี และสระแก้ว)</p> <p>จำนวน 595 ไร่ การระบาดคงที่</p>	<p>- หนอนกออ้อย ควรให้น้ำเพื่อให้อ้อยแตกหน่อชดเชยปล่อยแต่นเบียนไข่ไตรโคแกรมมา อัตรา 30,000 ตัว/ไร่/ครั้ง</p> <p>- ใช้ส่วนขยายพันธุ์ที่ปราศจากโรค เช่น ต้นจากการเพาะเลี้ยงเนื้อเยื่อ หรือฟ่อนพันธุ์จากแหล่งปลูกที่ไม่มีการเกิดโรคใบขาว หมั่นตรวจกำจัดวัชพืชในแปลงและรอบแปลงปลูก เมื่อพบการระบาดของโรครุนแรงควรไถทำลายต่ออ้อย</p> <p>- เมื่อพบกออ้อยเริ่มแสดงอาการเส้ดำ ควรตัดเส้ดำออกขณะเริ่มปรากฏอาการ ก่อนที่เยื่อหุ้มเส้ดำจะหลุดออก นำใส่ถุงไปทำลายนอกแปลงปลูก</p>
ทุเรียน	<p>1. เพลี้ยไฟ</p> <p>2. เพลี้ยไก่แจ้</p> <p>3. เพลี้ยแป้ง</p>	<p>พื้นที่ระบาด 6 จังหวัด (สุราษฎร์ธานี จันทบุรี นครศรีธรรมราช ระยอง ชุมพร และจังหวัดกระบี่)</p> <p>จำนวน 761 ไร่ การระบาดคงที่</p> <p>พื้นที่ระบาด 9 จังหวัด (จันทบุรี ตราด ระยอง ชุมพร นครศรีธรรมราช พังงา สงขลา สตูล และสุราษฎร์ธานี)</p> <p>จำนวน 295 ไร่ การระบาดลดลง 18 ไร่</p> <p>พื้นที่ระบาด 6 จังหวัด (ชุมพร ตราด จันทบุรี ระยอง นครศรีธรรมราช และจังหวัดกระบี่)</p> <p>จำนวน 180 ไร่ การระบาดเพิ่มขึ้น 2 ไร่</p>	<p>- เมื่อพบเพลี้ยไฟระบาดรุนแรงให้ใช้สารกำจัดแมลง ได้แก่ อิมิดาโคลพริด พิโปรนิล หรือคาร์โบซัลแฟน เลือกใช้สารผสมน้ำ 20 ลิตร</p> <p>- เมื่อพบเพลี้ยไก่แจ้ระบาดรุนแรงให้ใช้สารกำจัดแมลง ได้แก่ ไทอามีทอกแซม/แลมบ์ดา-ไซฮาโลทริน ไทอามีทอกแซม อิมิดาโคลพริด หรือไดโนทีฟูแรน โดยเลือกใช้สารผสมน้ำ 20 ลิตร พ่นทุก 7-10 วัน ในช่วงระยะแตกใบอ่อน</p> <p>- เมื่อพบระบาดเพลี้ยแป้งเพียงเล็กน้อยให้ตัดหรือเด็ดส่วนที่ถูกทำลายไปทิ้งนอกแปลง สารฆ่าแมลงที่ได้ผลในการควบคุมเพลี้ยแป้ง คือ คาร์บาริล อัตรา 50 กรัม/น้ำ 20 ลิตร</p>



ชนิดพืช	ศัตรูพืช	สถานการณ์	การดำเนินงาน
	4. ไรแดง	พื้นที่ระบาด 7 จังหวัด (จันทบุรี ตราด ระยอง กระบี่ ชุมพร นครศรีธรรมราช และสุราษฎร์ธานี) จำนวน 625 ไร่ การระบาดเพิ่มขึ้น 1 ไร่	โดยพ่นสารเฉพาะต้นที่พบเพลี้ยแป้งทำลาย - เมื่อพบไรแดงทุเรียนหรือไรแดงแอฟริกันระบาดรุนแรง ให้ใช้สารกำจัดแมลง ได้แก่ โพรพาร์โกด์ อัตรา 30 กรัม/อะมิทราซ อัตรา 30 มล. หรือเฮกซีไทอะซอกซ์อัตรา 40 มล.
	5. โรครากเน่าโคนเน่า	พื้นที่ระบาด 16 จังหวัด (น่าน จันทบุรี ตราด ระยอง ประจวบคีรีขันธ์ กระบี่ ชุมพร ตรัง นครศรีธรรมราช นราธิวาส ปัตตานี พังงา ภูเก็ต ยะลา สงขลา และสุราษฎร์ธานี) จำนวน 4,930 ไร่ การระบาดเพิ่มขึ้น 12 ไร่	- โรครากเน่าโคนเน่า แนะนำให้ใช้เชื้อราไตรโคเดอร์มา - เมื่อพบการระบาดของโรคใบติดหรือใบไหม้มากควรพ่นสารป้องกันกำจัดโรคพืช เช่น เฮกซะโคนาโซล อัตรา 20 กรัม/คอปเปอร์ออกซีคลอไรด์ อัตรา 30-50 กรัม เป็นต้น เลือกใช้สารชนิดใดชนิดหนึ่งพ่นทุก 7-10 วัน โดยพ่นที่ใบ
	6. โรคใบติดหรือใบไหม้	พื้นที่ระบาด 6 จังหวัด (จันทบุรี ตราด กระบี่ ชุมพร นครศรีธรรมราช และยะลา) จำนวน 412 ไร่ การระบาดลดลง 18 ไร่	- เมื่อเริ่มพบอาการของโรคใบจุดสาหร่ายให้ตัดใบหรือส่วนที่เป็นโรคนำไปทำลาย หากโรครยังคงระบาด พ่นด้วยสารป้องกันกำจัดโรคพืช
	7. โรคใบจุดสาหร่าย	พื้นที่ระบาด 8 จังหวัด (จันทบุรี ตราด กระบี่ ชุมพร นครศรีธรรมราช ยะลา สงขลา และสุราษฎร์ธานี) จำนวน 839 ไร่ การระบาดลดลง 10 ไร่	- หากพบเพลี้ยหอยเกล็ดในปริมาณน้อยบนใบใช้น้ำผสม ไวโดออยล์ อัตรา 20 มล./น้ำ 20 ลิตร พ่นให้ทั่วเมื่อระบาดรุนแรงให้ใช้สารกำจัดแมลงพ่นเฉพาะต้นที่พบ
	8. เพลี้ยหอยเกล็ด	พื้นที่ระบาด 9 จังหวัด (จันทบุรี ตราด กระบี่ ชุมพร นครศรีธรรมราช นราธิวาส ยะลา สุราษฎร์ธานี และสงขลา) จำนวน 124 ไร่ การระบาดเพิ่มขึ้น 1 ไร่	- เมื่อพบการเข้าทำลายของเพลี้ยจักจั่นฝอยระบาดรุนแรง ให้ใช้สารกำจัดแมลง เช่น คาร์โบซิลแฟน อัตรา 50 มล. หรือไซเพอร์เมทริน/ไพซาโลน อัตรา 40 มล. เป็นต้น โดยเลือกใช้สารชนิดใดชนิดหนึ่งผสมน้ำ 20 ลิตร พ่นทุก 7-10 วัน
	9. เพลี้ยจักจั่นฝอย	พื้นที่ระบาด 10 จังหวัด (จันทบุรี ตราด ระยอง กระบี่ ชุมพร นครศรีธรรมราช ปัตตานี ยะลา สงขลา และสุราษฎร์ธานี) จำนวน 813 ไร่ การระบาดลดลง 10 ไร่	- เมื่อพบคราบราสีดํา พ่นด้วยน้ำเปล่าล้างคราบราสีดํา และสารเหนียวที่แมลงปากดูดขับถ่ายไว้ เพื่อลดปริมาณเชื้อสาเหตุโรค และกำจัดวัชพืชในแปลง
	10. โรคราดำ	พื้นที่ระบาด 4 จังหวัด (จันทบุรี ชุมพร นครศรีธรรมราช และสุราษฎร์ธานี) จำนวน 147 ไร่ การระบาดคงที่	- ในฤดูฝนหมั่นสำรวจแปลงปลูกอย่างสม่ำเสมอ หากพบอาการของโรคราดำที่กิ่งให้ตัดและนำไปทำลายนอกแปลง และใช้สารป้องกันกำจัดโรคพืช คอปเปอร์ออกซีคลอไรด์ ผสมน้ำขึ้นๆ ทาบริเวณแผลที่ตัด
	11. โรคราสีชมพู	พื้นที่ระบาด 5 จังหวัด (จันทบุรี ตราด กระบี่ ชุมพร และสุราษฎร์ธานี) จำนวน 140 ไร่ การระบาดคงที่	- ท่อผลเพื่อป้องกันหนอนเจาะด้วยถุงพลาสติกสีขาวขุ่นเจาะรูที่บริเวณขอบล่างเพื่อให้หยดน้ำระบายออก และกำจัดด้วยวิธีผสมผสาน โดยการพ่นสารฆ่าแมลง แลมบ์ดา-ไซฮาโลทริน
	12. หนอนเจาะผล	พื้นที่ระบาด 1 จังหวัด (ชุมพร) จำนวน 15 ไร่ การระบาดคงที่	
	13. หนอนเจาะเมล็ด	พื้นที่ระบาด 4 จังหวัด (นราธิวาส ปัตตานี ยะลา และสตูล) จำนวน 106 ไร่ การระบาดลดลง 2 ไร่	
เงาะ	1. เพลี้ยแป้ง	พื้นที่ระบาด 2 จังหวัด (เชียงใหม่ และนครศรีธรรมราช) จำนวน 24 ไร่ การระบาดลดลง 5 ไร่	- ตัดแต่งกิ่งเงาะ จากนั้นให้ใช้เศษผ้าชุบน้ำมันเครื่อง ผูกรอบโคนต้น เพื่อป้องกันมดและเพลี้ยแป้ง
	2. โรคใบจุดสาหร่าย	พื้นที่ระบาด 4 จังหวัด (เชียงราย จันทบุรี นราธิวาส และนครศรีธรรมราช) จำนวน 181 ไร่ การระบาดลดลง 5 ไร่	- ตัดส่วนที่พบโรคใบจุดสาหร่ายเก็บไปเผาทำลาย และตัดแต่งทรงพุ่มให้โปร่ง แนะนำให้ใช้สารเคมีคอปเปอร์ออกซีคลอไรด์
	3. หนอนคืบกินใบ	พื้นที่ระบาด 1 จังหวัด (จันทบุรี) จำนวน 75 ไร่ การระบาดเพิ่มขึ้น 5 ไร่	- หมั่นสำรวจและสังเกตถ้าพบหนอนคืบกินใบ ให้เกษตรกรพ่นด้วยสารฆ่าแมลง คาร์บาริล อัตรา 60 กรัม/น้ำ 20 ลิตร
	4. โรคราแป้ง	พื้นที่ระบาด 3 จังหวัด (เชียงใหม่ ขอนแก่น และจันทบุรี) จำนวน 22 ไร่ การระบาดคงที่	- โรคราแป้ง ให้เก็บผลที่เป็นโรค ใบแห้ง กิ่งแห้งที่ร่วงหล่นนำไปเผาทำลายนอกแปลง ในแตกช่วงใบอ่อนและเริ่มติดผล
มังคุด	1. เพลี้ยไฟ	พื้นที่ระบาด 5 จังหวัด (จันทบุรี ตราด ระยอง ชุมพร และนราธิวาส) จำนวน 253 ไร่ การระบาดคงที่	- การป้องกันกำจัดเพลี้ยไฟในมังคุดในช่วงฤดูแล้งขณะที่มังคุดอยู่ในระยะออกดอก ติดผลอ่อน การพ่นสารเคมีป้องกันกำจัดศัตรูพืชควรพ่น 3 ครั้ง
	2. หนอนกินใบ	พื้นที่ระบาด 4 จังหวัด (จันทบุรี กระบี่ ชุมพร และนครศรีธรรมราช)	- เมื่อพบใบอ่อนมังคุด ถูกทำลายเกิน 20% ให้พ่นด้วยสารเคมีป้องกันกำจัดศัตรูพืช คาร์บาริล อัตรา 60 กรัม/น้ำ

ชนิดพืช	ศัตรูพืช	สถานการณ์	การดำเนินงาน
	3. หนอนซอนใบ 4. โรคใบจุด 5. โรคแอนแทรคโนส 6. โรคใบจุดสาหร่าย	จำนวน 272 ไร่ การระบาดลดลง 9 ไร่ พื้นที่ระบาด 3 จังหวัด (จันทบุรี ระยอง และชุมพร) จำนวน 254 ไร่ การระบาดลดลง 5 ไร่ พื้นที่ระบาด 4 จังหวัด (จันทบุรี ระยอง ชุมพร และ นครศรีธรรมราช) จำนวน 183 ไร่ การระบาดลดลง 2 ไร่ พื้นที่ระบาด 1 จังหวัด (ชุมพร) จำนวน 79 ไร่ การระบาดคงที่ พื้นที่ระบาด 5 จังหวัด (จันทบุรี ชุมพร ตรัง พังงา และนราธิวาส) จำนวน 356 ไร่ การระบาดลดลง 6 ไร่	20 ลิตร ฟัน 2 ครั้ง ห่างกัน 5 วัน - เมื่อพบหนอนกัดกินใบอ่อนเข้าทำลายของยอด ให้พ่นด้วย สารฆ่าแมลงคาร์บาริล อัตรา 60 กรัม/น้ำ 20 ลิตร เมื่อพบการระบาดในระยะแตกใบอ่อน ให้พ่น 2 ครั้ง ห่างกัน 10 วัน - พ่นสารเคมีป้องกันกำจัดโรคใบจุด ในช่วงที่มั่งคุดแตกใบอ่อน เช่น คอปเปอร์ออกซีคลอไรด์ 30-80 กรัม - พ่นสารเคมีป้องกันกำจัดโรคแอนแทรคโนส เช่น คาร์เบนดาซิม อัตรา 10-20 กรัม หรือไอโพรไดโอน 20-30 กรัม โดยเลือกใช้สาร ชนิดใดชนิดหนึ่งผสมน้ำ 20 ลิตร - เมื่อพบการระบาดของโรคใบจุดสาหร่ายพ่นด้วยสารป้องกัน กำจัดโรคพืช เช่น คอปเปอร์ออกซีคลอไรด์
ลำไย	1. เพลี้ยแป้ง 2. โรคราดำ 3. โรคพุ่มไม้กวาด 4. หนอนคืบกินใบ	พื้นที่ระบาด 3 จังหวัด (เชียงใหม่ จันทบุรี และ สมุทรสาคร) จำนวน 69 ไร่ การระบาดคงที่ พื้นที่ระบาด 3 จังหวัด (เชียงใหม่ พะเยา และ จันทบุรี) จำนวน 208 ไร่ การระบาดเพิ่มขึ้น 1 ไร่ พื้นที่ระบาด 1 จังหวัด (จันทบุรี) จำนวน 90 ไร่ การระบาดเพิ่มขึ้น 3 ไร่ พื้นที่ระบาด 2 จังหวัด (จันทบุรีและน่าน) จำนวน 21 ไร่ การระบาดเพิ่มขึ้น 5 ไร่	- หากพบว่า เพลี้ยแป้งเริ่มระบาดในสวนลำไย ควรพ่นด้วย สารเคมีป้องกันกำจัด ได้แก่ มาลาไทออน อัตรา 30 มล./น้ำ 20 ลิตร หรือไพรีทรอยด์ พ่นให้ทั่ว 2-3 ครั้ง ห่างกัน 10 วัน - พ่นสารเคมี เช่น คาร์บาริล 85% WP อัตรา 40 กรัม/น้ำ 20 ลิตร อาจพ่นควบคู่กับสารป้องกันกำจัดเชื้อรา ได้แก่ คอปเปอร์ออกซีคลอไรด์ อัตรา 40-50 กรัม หรือเบตาไซฟลูทรีน อัตรา 40-50 กรัม - หมั่นสำรวจแปลงปลูกพืช หากพบกิ่งที่เป็นโรคพุ่มไม้กวาด ให้ตัดกิ่งที่เป็นโรคนำมาเผาทำลายนอกแปลง - เขย่ากิ่งให้หนอนร่วงหล่นแล้วเก็บรวบรวมไปทำลายหรือนำไปเป็นอาหารสัตว์เลี้ยง และเก็บรวบรวมดักด้งไปทำลาย หากระบาดมาก ควรพ่นด้วยสารเคมีป้องกันกำจัด เช่น คาร์บาริล อัตรา 45-60 กรัม หรือแลมบ์ดาไซฮาโลทรีน อัตรา 12 มล. เลือกใช้ชนิดใดชนิดหนึ่งผสมน้ำ 20 ลิตร

## 8. สถานการณ์โรคระบาดสัตว์

โรคพิษสุนัขบ้า (ข้อมูล ณ วันที่ 16 ต.ค. 67)

ปัจจุบันมีพื้นที่ควบคุมที่พบการเกิดโรค 15 จุด ประกอบด้วย จังหวัดสงขลา ชลบุรี ปราจันบุรีบุรีรัมย์ พัทลุง ระยอง สมุทรปราการ อุบลราชธานี ตาก มีพื้นที่เฝ้าระวังการเกิดโรค 83 จุด ประกอบด้วย อุบลราชธานี สงขลา ชลบุรี สุรินทร์ บุรีรัมย์ อำนาจเจริญ กาฬสินธุ์ ระยอง ศรีสะเกษ เลย ปราจันบุรี สระแก้ว ฉะเชิงเทรา นครนายก มหาสารคาม จันทบุรี สมุทรปราการ พัทลุง เชียงราย ตาก มุกดาหาร สมุทรสงคราม ชัยภูมิ พิจิตร ยโสธร สุพรรณบุรี อุตรดิตถ์ และพบจุดเกิดโรคพิษสุนัขบ้าที่จังหวัดปราจันบุรี เป็นสุนัขไม่ทราบข้อมูลเจ้าของและไม่ทราบประวัติการฉีดวัคซีน 1 ตัว

สถานการณ์โรคพิษสุนัขบ้า ระหว่างวันที่ 1 - 16 ตุลาคม 2567 ทั้งหมด 7 จังหวัด 9 จุด คือ จังหวัดปราจันบุรี ชลบุรี ระยอง สมุทรปราการ บุรีรัมย์ พัทลุง สงขลา ซึ่งขณะนี้ กรมปศุสัตว์ยังได้เร่งรัดควบคุมโรคทุกจุดเกิดโรค โดยฉีดวัคซีนรอบจุดเกิดโรค (ring vaccination) ร่วมในการเฝ้าระวัง ป้องกัน และควบคุมโรคได้