



รายงานสถานการณ์ภัยพิบัติด้านการเกษตร  
วันที่ 14 พฤศจิกายน 2567 (เวลา 15.00 น.)

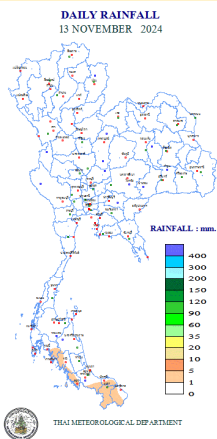
1. สภาพอากาศ

1.1 ประกาศกรมอุตุนิยมวิทยา

เรื่อง พายุ “โตรากี” ฉบับที่ 7 ลงวันที่ 14 พฤศจิกายน 2567 เวลา 11.00 น.

เมื่อเวลา 11.00 น. ของวันนี้ (14 พ.ย. 2567) พายุโซนร้อน “โตรากี” บริเวณทะเลจีนใต้ตอนบน มีศูนย์กลางอยู่ที่ละติจูด 21.2 องศาเหนือ ลองจิจูด 114.1 องศาตะวันออก มีความเร็วลมสูงสุดใกล้ศูนย์กลางประมาณ 65 กิโลเมตรต่อชั่วโมง พายุนี้กำลังเคลื่อนตัวทางทิศตะวันตกอย่างช้าๆ คาดว่าจะเคลื่อนเข้าใกล้ชายฝั่งของประเทศจีนตอนใต้ในช่วงวันที่ 14 - 15 พ.ย. 2567 และมีแนวโน้มอ่อนกำลังลงเป็นพายุดีเปรสชัน และหย่อมความกดอากาศต่ำกำลังแรงตามลำดับในระยะต่อไป โดยพายุนี้ไม่เคลื่อนเข้าสู่ประเทศไทยและไม่มีผลกระทบต่อลักษณะอากาศของประเทศไทย ขอให้ผู้ที่จะเดินทางไปบริเวณดังกล่าวตรวจสอบสภาพอากาศก่อนออกเดินทางไว้ด้วย

1.2 ปริมาณน้ำฝน เวลา 07.00 น. วันที่ 13 พ.ย. 67 ถึง เวลา 07.00 น. วันที่ 14 พ.ย. 2567



ที่	อำเภอ	จังหวัด	ปริมาณฝน (มม.)	ความรุนแรง
1	อ.เกาะลันตา	กระบี่	9.3	ฝนตกเล็กน้อย
2	อ.สะบ้าย้อย	สงขลา	1.5	ฝนตกเล็กน้อย
3	อ.เมือง	สตูล	1.5	ฝนตกเล็กน้อย
4	อ.เมือง	สุรินทร์	0.8	ฝนตกเล็กน้อย
5	อ.นางรอง	บุรีรัมย์	0.6	ฝนตกเล็กน้อย

ฝนตกหนักมาก (>90 มม.) ฝนตกหนัก (35.1-90 มม.) ฝนตกปานกลาง (10.1-35.0 มม.) ฝนตกเล็กน้อย (0.1-10.0 มม.) ไม่มีฝน (0 มม.)  
ข้อมูลจาก กรมอุตุนิยมวิทยา

2. สถานการณ์น้ำ (ข้อมูล ณ วันที่ 14 พ.ย. 67)

2.1 สภาพน้ำในอ่างเก็บน้ำ

สภาพน้ำในอ่างเก็บน้ำขนาดใหญ่และขนาดกลาง ปริมาณน้ำในอ่างฯ 63,615 ล้าน ลบ.ม. คิดเป็นร้อยละ 83 (ปริมาณน้ำใช้การได้ 39,673 ล้าน ลบ.ม. คิดเป็นร้อยละ 76) ปริมาณน้ำในอ่างฯ เทียบกับปี 2566 (61,603 ล้าน ลบ.ม. คิดเป็นร้อยละ 81) มากกว่าปี 2566 จำนวน 2,012 ล้าน ลบ.ม. ปริมาณน้ำไหลลงอ่าง 91.55 ล้าน ลบ.ม. ปริมาณน้ำระบาย 80.73 ล้าน ลบ.ม. สามารถรับน้ำได้อีก 12,762 ล้าน ลบ.ม.

สภาพน้ำในอ่างเก็บน้ำขนาดใหญ่ ปริมาณน้ำในอ่างฯ 59,354 ล้าน ลบ.ม. คิดเป็นร้อยละ 84 (ปริมาณน้ำใช้การได้ 35,816 ล้าน ลบ.ม. คิดเป็นร้อยละ 76) ปริมาณน้ำในอ่างฯ เทียบกับปี 2566 (57,051 ล้าน ลบ.ม. คิดเป็นร้อยละ 80) มากกว่า ปี 2566 จำนวน 2,304 ล้าน ลบ.ม. ปริมาณน้ำไหลลงอ่างฯ จำนวน 75.92 ล้าน ลบ.ม. ปริมาณน้ำระบาย 66.05 ล้าน ลบ.ม. สามารถรับน้ำได้อีก 11,611 ล้าน ลบ.ม.

ภาค	ขนาดใหญ่						ขนาดกลาง						รวม						รับได้อีก
	จำนวน (แห่ง)	ความจุ ที่ รนก.	ปริมาณน้ำ				จำนวน (แห่ง)	ความจุ ที่ รนก.	ปริมาณน้ำ				จำนวน (แห่ง)	ความจุ ที่ รนก.	ปริมาณน้ำ				
			ในอ่างฯ	% รนก.	ใช้การ	% ใช้การ			ในอ่างฯ	% รนก.	ใช้การ	% ใช้การ			ในอ่างฯ	% รนก.	ใช้การ	% ใช้การ	
เหนือ	8	24,825	21,913	88	15,169	84	80	1,083	1,003	93	913	92	88	25,908	22,916	88	16,081	84	3,026
ตอน	12	8,368	6,672	80	5,020	75	226	2,061	1,656	80	1,488	79	238	10,429	8,328	80	6,508	76	2,101
กลาง	3	1,419	1,280	90	1,220	90	27	419	332	79	307	78	30	1,838	1,612	88	1,528	87	230
ตะวันตก	2	26,605	22,756	86	9,479	71	8	164	89	54	77	51	10	26,769	22,845	85	9,556	71	3,924
ตะวันออก	6	1,515	1,280	84	1,186	83	52	1,006	814	81	758	80	58	2,520	2,094	83	1,943	82	426
ใต้	4	8,194	5,453	67	3,742	58	42	680	367	54	314	50	46	8,874	5,820	66	4,056	57	3,054
รวม	35	70,926	59,354	84	35,816	76	435	5,411	4,261	79	3,857	77	470	76,338	63,615	83	39,673	76	12,762

อ่างเก็บน้ำภูมิพล สิริกิติ์ แคว้นน้อยฯ และป่าสักชลสิทธิ์ รวม 4 อ่างฯ มีปริมาตรน้ำในอ่างฯ 21,985 ล้าน ลบ.ม. คิดเป็นร้อยละ 88 (ปริมาตรน้ำใช้การได้ 15,289 ล้าน ลบ.ม. คิดเป็นร้อยละ 84) ปริมาณน้ำไหลลงอ่างฯ 30.31 ล้าน ลบ.ม. ปริมาณน้ำระบาย 15.31 ล้าน ลบ.ม. สามารถรับน้ำได้อีก 2,891 ล้าน ลบ.ม.

อ่างเก็บน้ำ	ปริมาตรน้ำในอ่างฯ		ปริมาตรน้ำใช้การได้		ปริมาณน้ำไหลลงอ่างฯ		ปริมาณน้ำระบาย		ปริมาณน้ำรับได้อีก
	ปริมาตรน้ำ	% ความจุอ่างฯ	ปริมาตรน้ำ	% น้ำใช้การ	วันนี้	เมื่อวาน	วันนี้	เมื่อวาน	
ภูมิพล	10,963	81	7,163	74	19.15	27.68	7.00	7.00	2,499
สิริกิติ์	9,218	97	6,368	96	7.89	7.89	7.00	7.00	292
ภูมิพล+สิริกิติ์	20,181	88	13,531	83	27.04	35.57	14.00	14.00	2,791
แคว้นน้อยฯ	839	89	796	89	1.83	1.40	0.43	0.43	100
ป่าสักชลสิทธิ์	965	101	962	101	1.44	1.44	0.88	0.88	-
รวมทั้งหมด	21,985	88	15,289	84	30.31	38.41	15.31	15.31	2,891

(หน่วย : ล้าน ลบ.ม.)

อ่างเก็บน้ำขนาดใหญ่ที่อยู่ในเกณฑ์ มากกว่าร้อยละ 80 ขึ้นไป ของความจุอ่างฯ จำนวน 20 อ่างฯ ได้แก่ อ่างฯ ภูมิพล (81%) อ่างฯ สิริกิติ์ (97%) อ่างฯ แม้งัดสมบูรณ์ชล (106%) อ่างฯ แม่กวงอุดมธารา (81%) อ่างฯ กิวลม (95%) อ่างฯ กิวคอกหมา (111%) อ่างฯ แคว้นน้อยบำรุงแดน (89%) อ่างฯ แม่มอก (100%) อ่างฯ ห้วยหลวง (89%) อ่างฯ น้ำอุ้น (86%) อ่างฯ อุบลรัตน์ (86%) อ่างฯ ลำปาว (89%) อ่างฯ ป่าสักชลสิทธิ์ (101%) อ่างฯ ศรีนครินทร์ (84%) อ่างฯ วชิราลงกรณ์ (88%) อ่างฯ ขุนด่านปราการชล (98%) อ่างฯ บางพระ (91%) อ่างฯ หนองปลาไหล (96%) อ่างฯ ประแสร์ (95%) และอ่างฯ นฤปดินทรจินดา (94%)

## 2.2 สภาพน้ำท่า

แม่น้ำปิง แม่น้ำวัง แม่น้ำน่าน แม่น้ำพระสทิง แม่น้ำบางปะกง แม่น้ำท่าตะเภา ปริมาณน้ำอยู่ในเกณฑ์น้อย

แม่น้ำมูล แม่น้ำตาปี แม่น้ำโก-ลก ปริมาณน้ำอยู่ในเกณฑ์ปกติ

แม่น้ำยม ปริมาณน้ำอยู่ในเกณฑ์มาก

แม่น้ำเจ้าพระยา สถานี C.2 ปริมาณน้ำไหลผ่าน 949 ลบ.ม./วินาที (เมื่อวาน 994 ลบ.ม./วินาที) ระดับน้ำ +19.87 ม.รทก. ต่ำกว่าตลิ่ง 5.83 ม.

เขื่อนเจ้าพระยา สถานี C.13 ปริมาณน้ำไหลผ่าน 550 ลบ.ม./วินาที (เมื่อวาน 640 ลบ.ม./วินาที) ระดับน้ำเหนือเขื่อน +16.49 ม.รทก. (เมื่อวาน +16.45 ม.รทก.) ระดับน้ำท้ายเขื่อน +8.93 ม.รทก. (เมื่อวาน +9.36 ม.รทก.)

รับน้ำเข้าระบบส่งน้ำทุ่งฝั่งตะวันออก รวม 233 ลบ.ม./วินาที (เมื่อวาน 256 ลบ.ม./วินาที) โดยผ่านคลองชัยนาทป่าสัก (ปตร.มโนรมย์) 181 ลบ.ม./วินาที คลองชัยนาท-อยุธยา (ปตร.มหาราช ) 50 ลบ.ม./วินาที คลองเล็กอื่น ๆ 2 ลบ.ม./วินาที

แม่น้ำป่าสัก เขื่อนพระรามหก 10 ลบ.ม./วินาที (เมื่อวาน 10 ลบ.ม./วินาที) รับน้ำเข้าคลองระพีพัฒน์ 55 ลบ.ม./วินาที (เมื่อวาน 74 ลบ.ม./วินาที) ผ่านคลองระพีพัฒน์แยกตก (ปตร.พระศรีศิลาป) 13 ลบ.ม./วินาที และผ่านคลองระพีพัฒน์แยกใต้ (ปตร.พระศรีเสาวภาค) 34 ลบ.ม./วินาที

รับน้ำเข้าระบบส่งน้ำทุ่งฝั่งตะวันตก รวม 229 ลบ.ม./วินาที (เมื่อวาน 228 ลบ.ม./วินาที) โดยผ่านคลองมะขามเฒ่าอุ้งทอง (ปตร.มะขามเฒ่า-อุ้งทอง) 25 ลบ.ม./วินาที คลองมะขามเฒ่ากระเสี้ยว (ปตร.มะขามเฒ่า-กระเสี้ยว) 10 ลบ.ม./วินาที แม่น้ำสุพรรณ (ปตร.พลเทพ) 50 ลบ.ม./วินาที แม่น้ำน้อย (ปตร.บรมธาตุ) 90 ลบ.ม./วินาที และคลองเล็กอื่น ๆ 54 ลบ.ม./วินาที

อ.บางไทร สถานี C.29A ปริมาณน้ำไหลผ่านเฉลี่ย 871 ลบ.ม./วินาที (เมื่อวาน 864 ลบ.ม./วินาที)

## 2.3 คุณภาพน้ำ

กรมชลประทาน ติดตามตรวจสอบและเฝ้าระวังคุณภาพน้ำ (ค่าความเค็ม) ในแม่น้ำเจ้าพระยา

แม่น้ำ	จุดเฝ้าระวัง	ค่าความเค็ม (กรัม/ลิตร)							เกณฑ์	หมายเหตุ
		8 พ.ย. 67	9 พ.ย. 67	10 พ.ย. 67	11 พ.ย. 67	12 พ.ย. 67	13 พ.ย. 67	14 พ.ย. 67		
เจ้าพระยา	ปากคลองสำแล จ.ปทุมธานี	0.11	0.11	0.11	0.12	0.12	0.12	0.13	ปกติ	- เกณฑ์เฝ้าระวัง 0.25 กรัม/ลิตร - เกณฑ์มาตรฐานในการผลิตน้ำประปา 0.50 กรัม/ลิตร
เจ้าพระยา	ท่าบ้านบุรี่ จ.นนทบุรี	0.15	0.15	0.16	0.16	0.15	0.16	0.16	ปกติ	- เกณฑ์เฝ้าระวังเพื่อการเกษตร 2.00 กรัม/ลิตร
เจ้าพระยา	ท่ากรมชลประทานสามเสน กทม.	0.14	0.14	0.15	0.15	0.14	0.15	0.15	ปกติ	

ที่มา: ฝ่ายตะกอนและคุณภาพน้ำ ส่วนอุทกวิทยา สำนักบริหารจัดการน้ำและอุทกวิทยา

## 2.4 สถานการณ์น้ำโขง

สถานี	ระดับตลิ่ง	ระดับน้ำ 14 พ.ย. 67	+ สูงกว่าตลิ่ง - ต่ำกว่าตลิ่ง
อ.เชียงแสน จ.เชียงราย	12.80	2.84	-9.96
อ.เชียงคาน จ.เลย	16.00	7.52	-8.48
อ.เมือง จ.หนองคาย	12.20	3.78	-8.42
อ.เมือง จ.นครพนม	12.00	3.03	-8.97
อ.เมือง จ.มุกดาหาร	12.50	3.12	-9.38
อ.โขงเจียม จ.อุบลราชธานี	14.50	3.79	-10.71

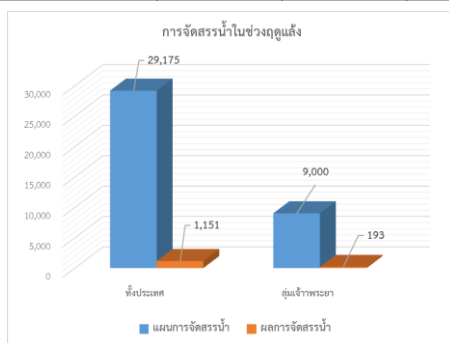
หมายเหตุ ข้อมูลจาก www.drw.go.th

## 3. การจัดการน้ำฤดูแล้ง ปี 2567/68

**แผนการจัดการน้ำ** โครงการชลประทานขนาดใหญ่และขนาดกลางทั่วประเทศในช่วงฤดูแล้ง ปี 2567/68 (วันที่ 1 พ.ย.67 ถึง 30 เม.ย.68) ณ วันที่ 1 พฤศจิกายน 2567 ปริมาณน้ำต้นทุนสามารถใช้งานได้ จำนวน 39,405 ล้าน ลบ.ม. โดยการวางแผนจัดการน้ำทั่วประเทศ จำนวน 29,175 ล้าน ลบ.ม.

**ผลการจัดการน้ำ** ทั่วประเทศ ตั้งแต่วันที่ 1 พฤศจิกายน 2567 – ปัจจุบัน ใช้น้ำไปแล้ว 1,151 ล้าน ลบ.ม. คิดเป็นร้อยละ 4 ของแผนจัดการน้ำ ส่วนในเขตลุ่มน้ำเจ้าพระยา (เขื่อนภูมิพล สิริกิติ์ แคว้นน้อยฯ ป่าสักฯ) วันนี้ใช้น้ำไป 15.31 ล้าน ลบ.ม. ตั้งแต่วันที่ 1 พฤศจิกายน 2567 ถึงปัจจุบัน ใช้น้ำไปแล้ว 193 ล้าน ลบ.ม. คิดเป็นร้อยละ 3 ของแผนจัดการน้ำ หน่วย : ล้าน ลบ.ม.

พื้นที่	แผนการจัดการน้ำในช่วงฤดูแล้ง ปี 2567/68 (1 พ.ย.67 - 30 เม.ย.68)					ผลการจัดการน้ำ	
	อุปโภค-บริโภค	รักษาระบบนิเวศและอื่นๆ	การเกษตร	อุตสาหกรรม	รวม	ปริมาณน้ำ	% แผนจัดการน้ำ
ทั่วประเทศ	3,050	8,790	16,535	800	29,175	1,151	4
ลุ่มน้ำเจ้าพระยา	1,150	1,305	6,410	135	9,000	193	3



## 4. การเพาะปลูกพืชฤดูแล้ง ปี 2567/68

### แผนการเพาะปลูกพืชฤดูแล้ง ปี 2567/68

ทั่วประเทศ จำนวน 15.38 ล้านไร่ แบ่งเป็น ข้าว 12.73 ล้านไร่ พืชไร่-พืชผัก 2.65 ล้านไร่  
ลุ่มน้ำเจ้าพระยา จำนวน 8.81 ล้านไร่ แบ่งเป็น ข้าว 8.05 ล้านไร่ พืชไร่-พืชผัก 0.76 ล้านไร่

### ผลการเพาะปลูกพืชฤดูแล้ง ปี 2567/68 (ข้อมูล ณ วันที่ 13 พฤศจิกายน 2567)

ทั่วประเทศ จำนวน 0.65 ล้านไร่ แบ่งเป็น ข้าว 0.57 ล้านไร่ พืชไร่-พืชผัก 0.08 ล้านไร่  
ลุ่มน้ำเจ้าพระยา จำนวน 0.54 ล้านไร่ แบ่งเป็น ข้าว 0.50 ล้านไร่ พืชไร่-พืชผัก 0.04 ล้านไร่

ขอบเขตพื้นที่	พื้นที่แหล่งน้ำ	แผนการเพาะปลูก ปี 2567/68			สถานการณ์การเพาะปลูก ปี 2567/68			% ผลปลูก ข้าวรอบ 2 เทียบกับแผน
		ข้าวรอบที่ 2	พืชไร่ พืชผัก	รวม	ข้าวรอบที่ 2	พืชไร่ พืชผัก	รวม ทั้งหมด	
ทั่วประเทศ (77 จังหวัด)	ในเขตชลประทาน	10.02	0.62	10.64	0.54	0.05	0.59	5
	นอกเขตชลประทาน	2.71	2.03	4.74	0.03	0.03	0.06	1
	รวม	12.73	2.65	15.38	0.57	0.08	0.65	4
ลุ่มน้ำเจ้าพระยา (22 จังหวัด)	ในเขตชลประทาน	6.47	0.09	6.56	0.48	0.03	0.51	7
	นอกเขตชลประทาน	1.58	0.67	2.25	0.02	0.01	0.03	1
	รวม	8.05	0.76	8.81	0.50	0.04	0.54	6

## 5. การให้ความช่วยเหลือเฉพาะหน้า

- เตรียมเครื่องสูบน้ำเคลื่อนที่ เพื่อช่วยเหลือพื้นที่นาปี นาปรัง อุบลโกค-บริโกค พีชไร่ และอุทกภัย ในช่วงฤดูฝน ปี 2567 จำนวน 2,289 เครื่อง ได้ติดตั้งเครื่องสูบน้ำเพื่อช่วยเหลือตามพื้นที่ ประจำสัปดาห์วันที่ 5 – 11 พฤศจิกายน 2567 งานระบายน้ำหลาก จำนวน 14 เครื่อง ในพื้นที่จังหวัดชุมพร นครศรีธรรมราช สงขลา และจังหวัดเพชรบุรี

- เตรียมความพร้อมสนับสนุนรถยนต์บรรทุกน้ำ รวมทั้งหมด 503 คัน ประกอบด้วย ภาคเหนือ 93 คัน ภาคตะวันออกเฉียงเหนือ 77 คัน ภาคกลาง ภาคตะวันออก และภาคตะวันตก 147 คัน ภาคใต้ 30 คัน และศูนย์ปฏิบัติการเครื่องจักรกลและส่วนกลาง (นทบุรี) 156 คัน

## 6. ผลกระทบด้านการเกษตร (ช่วงภัย 16 ก.ค. - ปัจจุบัน) ข้อมูล ณ วันที่ 11 พ.ย. 67

### 6.1 ดินโคลนทับถม

ด้านพืช ได้รับความเสียหาย 8 จังหวัด ได้แก่ จังหวัดเชียงใหม่ น่าน พะเยา แม่ฮ่องสอน ลำพูน กาฬสินธุ์ มหาสารคาม และจังหวัดเลย **สำรวจพบความเสียหายสิ้นเชิงแล้ว** เกษตรกร 560 ราย พื้นที่ 679 ไร่ แบ่งเป็น ข้าว 603 ไร่ พีชไร่และพีชผัก 43 ไร่ ไม้ผล ไม้ยืนต้นและอื่น ๆ 33 ไร่ คิดเป็นเงิน 4.75 ล้านบาท **ช่วยเหลือแล้ว** เกษตรกร 47 ราย พื้นที่ 23 ไร่ วงเงิน 133,003 บาท

ด้านประมง และด้านปศุสัตว์ ได้รับความเสียหาย

### 6.2 อุทกภัย

ด้านพืช ได้รับความเสียหาย 52 จังหวัด ได้แก่ จังหวัดกำแพงเพชร เชียงราย เชียงใหม่ ตาก นครสวรรค์ น่าน พะเยา พิจิตร พิษณุโลก เพชรบูรณ์ แพร่ แม่ฮ่องสอน ลำปาง ลำพูน สุโขทัย อุดรดิตถ์ อุทัยธานี กาฬสินธุ์ ขอนแก่น ชัยภูมิ นครพนม บึงกาฬ บุรีรัมย์ มหาสารคาม มุกดาหาร ยโสธร ร้อยเอ็ด เลย สกลนคร สุรินทร์ หนองคาย หนองบัวลำภู อุดรธานี อุบลราชธานี จันทบุรี ฉะเชิงเทรา ตรด นครนายก ปราจีนบุรี กรุงเทพมหานคร กาญจนบุรี ชัยนาท พระนครศรีอยุธยา สุพรรณบุรี สระบุรี สิงห์บุรี อ่างทอง กระบี่ ตรัง ยะลา สตูล และจังหวัดสุราษฎร์ธานี **สำรวจพบความเสียหายสิ้นเชิงแล้ว** เกษตรกร 133,489 ราย พื้นที่ 1,004,227 ไร่ แบ่งเป็น ข้าว 885,941 ไร่ พีชไร่และพีชผัก 107,218 ไร่ ไม้ผลไม้ยืนต้นและอื่น ๆ 11,068 ไร่ คิดเป็นเงิน 1,444.47 ล้านบาท **ช่วยเหลือแล้ว** เกษตรกร 9,387 ราย พื้นที่ 54,381 ไร่ วงเงิน 88.29 ล้านบาท

ด้านประมง ได้รับความเสียหาย 39 จังหวัด ได้แก่ จังหวัดกำแพงเพชร เชียงราย เชียงใหม่ ตาก น่าน พะเยา พิษณุโลก เพชรบูรณ์ แพร่ แม่ฮ่องสอน ลำปาง ลำพูน สุโขทัย อุดรดิตถ์ อุทัยธานี กาฬสินธุ์ ขอนแก่น นครพนม นครราชสีมา บึงกาฬ มหาสารคาม ร้อยเอ็ด สกลนคร สุรินทร์ หนองคาย หนองบัวลำภู อุดรธานี อุบลราชธานี ตรด นครนายก ปราจีนบุรี กาญจนบุรี ชัยนาท พระนครศรีอยุธยา สุพรรณบุรี สิงห์บุรี ตรัง ภูเก็ต และจังหวัดสตูล **สำรวจพบความเสียหายแล้ว** เกษตรกร 8,579 ราย พื้นที่รวม 8,687 ไร่ กระชัง 8,261 ตม. คิดเป็นเงิน 46.62 ล้านบาท **ช่วยเหลือแล้ว** เกษตรกร 3,733 ราย พื้นที่ 3,829 ไร่ กระชัง 6,487 ตม. วงเงิน 20.61 ล้านบาท

ด้านปศุสัตว์ ได้รับความเสียหาย 16 จังหวัด ได้แก่ จังหวัดเชียงราย เชียงใหม่ น่าน ตาก พะเยา แพร่ แม่ฮ่องสอน ลำปาง ลำพูน สุโขทัย อุดรดิตถ์ มุกดาหาร หนองคาย เลย อุบลราชธานี และจังหวัดตรด **สำรวจพบความเสียหายแล้ว** เกษตรกร 1,416 ราย สัตว์ตาย/สูญหายรวม 120,796 ตัว แบ่งเป็น โค 103 ตัว กระบือ 22 ตัว สุกร 607 ตัว และสัตว์ปีก 120,064 ตัว แปลงหญ้า 1,739 ไร่ **ช่วยเหลือแล้ว** เกษตรกร 259 ราย สัตว์ตาย/สูญหาย 38,938 ตัว วงเงิน 1.41 ล้านบาท

## 7. สถานการณ์ศัตรูพืชระบาด (ข้อมูล ณ วันที่ 6 พ.ย. 67)

ชนิดพืช	ศัตรูพืช	สถานการณ์	การดำเนินงาน
ข้าว	1. โรคไหม้ข้าว	พื้นที่ระบาด 14 จังหวัด (เชียงใหม่ พะเยา อุดรดิตถ์ กาฬสินธุ์ ขอนแก่น นครราชสีมา บุรีรัมย์ มหาสารคาม สกลนคร สุรินทร์ อุบลราชธานี ชัยนาท จันทบุรี และพังงา) จำนวน 946 ไร่ การระบาดลดลง 1,835 ไร่	- ถ้าพบอาการของโรคไหม้ข้าวแนะนำให้ใช้ชีวภัณฑ์ ดังนี้ ฟันเชื้อบีเอส (บาซิลลัส ซับทีลีส) อัตราตามคำแนะนำในฉลาก ฟันเชื้อราไตรโคเดอร์มา อัตรา 1 กิโลกรัม/น้ำ 200 ลิตร
	2. หนอนกระทู้กล้า	พื้นที่ระบาด 2 จังหวัด (สุรินทร์ และร้อยเอ็ด) จำนวน 126 ไร่ การระบาดคงที่	- กำจัดวัชพืชตามคันทนาหรือบริเวณใกล้เคียงเพื่อทำลายแหล่งอาศัยของหนอนกระทู้กล้า ถ้ามีความจำเป็นในการใช้ สารเคมีควรสารฆ่าแมลง ได้แก่ มาลาไทออน อัตรา 20 มล. หรือเฟนิโตรไทออน อัตรา 30 มล. เลือกใช้สารชนิดใดชนิดหนึ่งผสมน้ำ 20 ลิตร ฟันเมื่อพบใบข้าวถูกทำลาย
	3. หนอนห่อใบข้าว	พื้นที่ระบาด 13 จังหวัด (อุดรดิตถ์ กาฬสินธุ์ ขอนแก่น นครราชสีมา บุรีรัมย์ มหาสารคาม สกลนคร ตรัง อุบลราชธานี จันทบุรี ฉะเชิงเทรา ชลบุรี และพัทลุง) จำนวน 5,281 ไร่ การระบาดเพิ่มขึ้น 2 ไร่	- หากสำรวจพบเพลี้ยกระโดดหลังขาวในนาข้าว ป้องกันโดย ฟันเชื้อราบิวเวอร์เรีย อัตรา 250 กรัม/น้ำ 20 ลิตร ควบคุมระดับน้ำในนาข้าว แต่หากสถานการณ์รุนแรงแล้วจำเป็นต้อง

ชนิดพืช	ศัตรูพืช	สถานการณ์	การดำเนินงาน
	4. เพลี้ยกระโดดหลังขาว	พื้นที่ระบาด 11 จังหวัด (เชียงใหม่ น่าน ตาก แม่ฮ่องสอน ลำพูน สุโขทัย สุรินทร์ ตราท กาญจนบุรี เพชรบุรี และราชบุรี) จำนวน 18,363 ไร่ การระบาดลดลง 11,326 ไร่	ใช้สารเคมีกำจัดแมลง ควรใช้ในอัตราตามฉลากแนะนำ - หมั่นสำรวจแปลงข้าวอย่างสม่ำเสมอ ใช้สารกำจัดแมลง เช่น มาลาไรออน 83% อีซี อัตรา 20 มิลลิลิตร/น้ำ 20 ลิตร เซฟวิน 85% ดับบลิวพี อัตรา 20 กรัม/น้ำ 20 ลิตร
	5. เพลี้ยไฟ	พื้นที่ระบาด 3 จังหวัด (น่าน กรุงเทพมหานคร และกาญจนบุรี) จำนวน 7 ไร่ การระบาดเพิ่มขึ้น 1 ไร่	- เมื่อพบเพลี้ยกระโดดสีน้ำตาล ให้ใช้สาร อีโทเฟนพรอกซ์ คาร์โบซัลแฟน ไอโซไพโรคาร์บ ฟิโนบูคาร์บ โดยเลือกใช้ สารชนิดใดชนิดหนึ่งผสมน้ำ 20 ลิตร พ่น ทุก 7 วัน
	6. เพลี้ยกระโดดสีน้ำตาล	พื้นที่ระบาด 22 จังหวัด (ตาก สุรินทร์ ปราจีนบุรี สระแก้ว อุดรดิตถ์ อุบลราชธานี กาฬสินธุ์ ตราน น่าน อุทัยธานี ขอนแก่น สุพรรณบุรี พิษณุโลก ฉะเชิงเทรา บุรีรัมย์ สระบุรี กาญจนบุรี สงขลา นครราชสีมา สุโขทัย มหาสารคาม และราชบุรี) จำนวน 16,737 ไร่ การระบาดลดลง 4,996 ไร่	- ใช้ชีวภัณฑ์ในการป้องกันการเกิดโรค เช่น เชื้อบีเอส (บาซิลลัส ซับทีลิส) หากพบอาการของโรครุนแรงให้พ่น ทุก 7 วัน เมื่อเริ่มพบอาการของโรคบนใบข้าว แนะนำให้ใช้ สารป้องกันกำจัดโรคพืช ดังนี้ ไอโซไพโรไทโอเลน คอปเปอร์ ไฮดรอกไซด์ สเตรียโตมัยซินซัลเฟต+ออกซีเตทตราไซคลิกไลน์ไฮโดรคลอไรด์ ไตรเบซิคคอปเปอร์ซัลเฟต เลือกใช้สารชนิดใดชนิดหนึ่งผสมน้ำ 20 ลิตร พ่นตามอัตราที่ระบุในฉลาก
	7. โรคขอบใบแห้ง	พื้นที่ระบาด 7 จังหวัด (นครราชสีมา สกลนคร ชัยนาท อุทัยธานี อุดรดิตถ์ ร้อยเอ็ด และราชบุรี) จำนวน 112 ไร่ การระบาดลดลง 20 ไร่	- แนะนำเกษตรกรใช้แสงไฟส่องและทำลายเมื่อมีการระบาดของโรค
	8. เพลี้ยจักจั่นสีเขียว	พื้นที่ระบาด 3 จังหวัด (กาฬสินธุ์ สกลนคร และจันทบุรี) จำนวน 21 ไร่ การระบาดลดลง 29 ไร่	- ใช้สารป้องกันกำจัดแมลงพาทะ ได้แก่ ใช้สารฆ่าแมลงในระยะที่แมลงเป็นตัวอ่อน เช่น ไดโนทีฟูเริน บูโพรเพนิน อีโทเฟนพรอกซ์ โดยเลือกใช้สารชนิดใดชนิดหนึ่งผสมน้ำ 20 ลิตร พ่นตามอัตราที่ระบุในฉลาก
	9. โรคใบสีส้ม	พื้นที่ระบาด 5 จังหวัด (กาฬสินธุ์ ขอนแก่น นครราชสีมา สกลนคร และสุรินทร์) จำนวน 1,171 ไร่ การระบาดคงที่	- ใช้ปุ๋ยโปแตสเซียมคลอไรด์ (0-0-60) อัตรา 5-10 กิโลกรัม/ไร่ สามารถช่วยลดความรุนแรงของโรคได้ หากพบโรคระบาดของโรครุนแรงในระยะแตกกอ ให้ฉีดพ่นด้วยสารป้องกันกำจัดเชื้อรา เช่น คาร์เบนดาซิม เนื่องจากเชื้อสาเหตุทำให้เกิดโรคมะดัดต่าง
	10. แมลงบัว	พื้นที่ระบาด 2 จังหวัด (เชียงราย และอุดรดิตถ์) จำนวน 128 ไร่ การระบาดคงที่	
	11. โรคใบขีดสีน้ำตาล	พื้นที่ระบาด 3 จังหวัด (นครราชสีมา สกลนคร และอำนาจเจริญ) จำนวน 46 ไร่ การระบาดเพิ่มขึ้น 11 ไร่	
มะพร้าว	1. หนอนหัวดำ	พื้นที่ระบาด 28 จังหวัด (ประจวบคีรีขันธ์ ชลบุรี เพชรบุรี สุราษฎร์ธานี สมุทรสาคร นครศรีธรรมราช ตราท สงขลา ชุมพร นครราชสีมา กรุงเทพมหานคร สมุทรสงคราม ฉะเชิงเทรา ภูเก็ต กระบี่ ปัตตานี สตูล จันทบุรี พังงา สมุทรปราการ ปราจีนบุรี นราธิวาส สระแก้ว สุรินทร์ ชัยภูมิ ราชบุรี บุรีรัมย์ และระยอง) จำนวน 43,037 ไร่ การระบาดลดลง 511 ไร่	- ปลอ่ยแตนเบียนบราคอนกำจัดหนอนหัวดำ อัตราไร่ละ 200 ตัว โดยปลอ่ย 12 ครั้ง ห่างกัน 15 วัน ปลอ่ยแตนเบียนไซทริโครแกรมมา อัตราไร่ละ 10 แผ่น ๆ ละ 2,000 ตัว โดยปลอ่ย 12 ครั้ง ห่างกัน 15 วัน และใช้สารเคมีอิมามิกตินเบนโซเอท โดยพ่นให้ทั่วทรงพุ่ม จำนวน 2 ครั้ง ห่างกัน 15 วัน
	2. แมลงดำหนาม	พื้นที่ระบาด 23 จังหวัด (ประจวบคีรีขันธ์ ชุมพร ชลบุรี นครศรีธรรมราช สุราษฎร์ธานี เพชรบุรี สตูล สงขลา ตราท กระบี่ พังงา ภูเก็ต ตรัง สมุทรสงคราม จันทบุรี ปราจีนบุรี กรุงเทพมหานคร สมุทรสาคร ฉะเชิงเทรา ระยอง สมุทรปราการ สระแก้ว และนครราชสีมา) จำนวน 12,403 ไร่ การระบาดลดลง 278 ไร่	- แนะนำตัดยอดมะพร้าวที่ถูกหนอนและแมลงดำหนามกัดกินไปเผาทำลาย ปลอ่ยแตนเบียนอะซีโคเดส 3-5 ครั้ง เพื่อควบคุมหนอนแมลงดำหนามมะพร้าว
	3. โรสี้ขามะพร้าว	พื้นที่ระบาด 13 จังหวัด (ฉะเชิงเทรา เพชรบุรี ปราจีนบุรี จันทบุรี สมุทรสาคร สมุทรปราการ นครปฐม สระแก้ว บุรีรัมย์ กรุงเทพมหานคร ตราท ชัยภูมิ และชัยนาท) จำนวน 348 ไร่ การระบาดเพิ่มขึ้น 1 ไร่	- ป้องกันกำจัดให้น้ำมันพ่นสารฆ่าไรในระยะมะพร้าวติดจั่นจนถึงระยะผลขนาดเล็กห่างกันประมาณ 1 สัปดาห์ ควรใช้สารเคมีตามคำแนะนำของกรมวิชาการเกษตรสารผสมน้ำ 20 ลิตร พ่นทุก 7 วัน อย่างน้อย 4 ครั้ง- ตัดทางใบมะพร้าวที่ถูกหนอนกินใบมะพร้าวทำลาย และเก็บเศษซากพืชนำไปเผาออกแปลงทันที
			- ใช้กับดักฟีโรโมน ใช้ตาข่ายดักจับด้วงงวงและด้วงแรดในระยะตัวเต็มวัยมาทำลาย และทำกองล่อโดยใช้เชื้อราเมตาตาไรเซียม เพื่อกำจัดด้วงแรดในระยะดักด้

ชนิดพืช	ศัตรูพืช	สถานการณ์	การดำเนินงาน
	4. ดัวงวง  5. ดัวงแรด	พื้นที่ระบาด 13 จังหวัด (ชลบุรี ตราด ประจวบคีรีขันธ์ สมุทรสงคราม ฉะเชิงเทรา สุราษฎร์ธานี จันทบุรี กรุงเทพมหานคร นครศรีธรรมราช พังงา เพชรบุรี ระยอง และสมุทรปราการ) จำนวน 1,200 ไร่ การระบาดลดลง 18 ไร่ พื้นที่ระบาด 22 จังหวัด (ประจวบคีรีขันธ์ ชลบุรี ชุมพร ตราด สมุทรสาคร นครศรีธรรมราช สมุทรสงคราม สุราษฎร์ธานี สตูล เพชรบุรี ฉะเชิงเทรา กระบี่ จันทบุรี กรุงเทพมหานคร ภูเก็ต สงขลา สมุทรปราการ พังงา นครปฐม ระยอง นครราชสีมา และปราจีนบุรี) จำนวน 6,031 ไร่ การระบาดลดลง 89 ไร่	
ปาล์ม น้ำมัน	1. หนอนปลอกเล็ก  2. ดัวงแรด  3. ดัวงกุหลาบ  4. โรคลำต้นเน่า  5. โรคทะเลายเน่า  6. โรคใบจุด  7. โรคใบจุดสาหร่าย  8. หนอนหัวดำ	พื้นที่ระบาด 6 จังหวัด (ชลบุรี กระบี่ ชุมพร นครศรีธรรมราช สตูล และสุราษฎร์ธานี) จำนวน 690 ไร่ การระบาดลดลง 5 ไร่ พื้นที่ระบาด 13 จังหวัด (ชุมพร สุราษฎร์ธานี สตูล กระบี่ นครศรีธรรมราช ตราด ชลบุรี ฉะเชิงเทรา ระยอง ตรัง พังงา จันทบุรี และสงขลา) จำนวน 1,085 ไร่ การระบาดลดลง 87 ไร่ พื้นที่ระบาด 11 จังหวัด (จันทบุรี ชลบุรี ตราด กระบี่ ชุมพร นราธิวาส พังงา นครศรีธรรมราช สงขลา สตูล และสุราษฎร์ธานี) จำนวน 656 ไร่ การระบาดลดลง 42 ไร่ พื้นที่ระบาด 12 จังหวัด (จันทบุรี ชลบุรี ตราด ระยอง ประจวบคีรีขันธ์ กระบี่ ชุมพร ตรัง สงขลา นครศรีธรรมราช สตูล และสุราษฎร์ธานี) จำนวน 11,600 ไร่ การระบาดลดลง 1 ไร่ พื้นที่ระบาด 5 จังหวัด (ตราด ชุมพร นราธิวาส สงขลา และนครศรีธรรมราช) จำนวน 131 ไร่ การระบาดลดลง 19 ไร่ พื้นที่ระบาด 7 จังหวัด (ระยอง ชุมพร สงขลา นครศรีธรรมราช นราธิวาส ยะลา และสุราษฎร์ธานี) จำนวน 96 ไร่ การระบาดคงที่ พื้นที่ระบาด 5 จังหวัด (กระบี่ ชุมพร นครศรีธรรมราช ตรัง และสุราษฎร์ธานี) จำนวน 410 ไร่ การระบาดเพิ่มขึ้น 16 ไร่ พื้นที่ระบาด 3 จังหวัด (จันทบุรี ชลบุรี และสุราษฎร์ธานี) จำนวน 658 ไร่ การระบาดเพิ่มขึ้น 186 ไร่	- พ่นเชื้อบีที (Bacillus thuringiensis) พ่นให้ทั่วบริเวณใต้ใบและต้องพ่นในช่วงเช้าหรือเย็น เพื่อหลีกเลี่ยงแสงยูวีที่จะทำลายเชื้อบีที และพ่นติดต่อกัน - ใช้กับดักฟีโรโมน และใช้ตาข่ายดักจับด้วงแรดในระยะตัวเต็มวัยมาทำลาย และทำกองล่อโดยใช้เชื้อรามัตตาไรเทียมเพื่อกำจัดในระยะดักด้ และระยะตัวหนอน - หมั่นทำความสะอาดบริเวณคอกปาล์มน้ำมัน และบริเวณโคนทางใบอย่างสม่ำเสมอ ใช้สารฆ่าแมลงประเภท Carbaryl เช่น เซฟวิน อัตรา 40 กรัม/น้ำ 20 ลิตร หรือคาร์โบซัลแฟน - ให้เกษตรกรใช้เชื้อราไตรโคเดอร์มาทาบริเวณที่เกิดโรคลำต้นเน่าปาล์มน้ำมันเพื่อควบคุมการระบาด - ตัดแต่งทางใบปาล์มน้ำมัน ซ่อดอกที่ฟ่อ และทะเลายที่พบเป็นโรค แยกต้นกล้าที่เป็นโรคใบจุดออกจากแปลงตัดแต่งใบที่เป็นโรคใบจุดนำออกไปเผาทำลายนอกแปลง - ตัดทางใบปาล์มน้ำมันที่เป็นโรคใบจุดสาหร่าย นำไปเผาทำลายนอกแปลง และหากพบการระบาดของรุนแรง ให้ใช้สารเคมีคอปเปอร์ออกไซด์ไฮดรอกไซด์ อัตรา 50 กรัม/น้ำ 20 ลิตร ฉีดพ่นที่แผ่นใบ - ตัดทางใบที่ถูกหนอนหัวดำทำลายแล้วนำไปเผาทันที เก็บเศษซากพืชนำออกไปทำลายทิ้งนอกแปลง เพื่อไม่ให้เป็นแหล่งแพร่พันธุ์ และปล่อยแตนเบียนบราคอน (Bracon hebetor) เพื่อควบคุมระยะหนอนของหนอนหัวดำ
ยางพารา	1. โรคกลากขาว  2. โรคใบร่วงยางพารา	พื้นที่ระบาด 7 จังหวัด (ตราด กระบี่ ชุมพร ตรัง นครศรีธรรมราช ปัตตานี และสุราษฎร์ธานี) จำนวน 1,440 ไร่ การระบาดลดลง 595 ไร่ พื้นที่ระบาด 12 จังหวัด (นครพนม หนองคาย ตราด กระบี่ ชุมพร ตรัง นครศรีธรรมราช ปัตตานี พังงา ภูเก็ต และสุราษฎร์ธานี) จำนวน 3,030 ไร่ การระบาดลดลง 176 ไร่	- คำแนะนำวิธีการป้องกันกำจัดโรคกลากขาว โดยการขุดคูล้อมบริเวณต้นที่เป็นโรคนานาคูกว้าง 30 ซม. ลึก 60 ซม. ไปทางหัวและท้ายในแถวเดียวกันข้างละ 2 ต้น - ส่งเสริมให้เกษตรกรใช้เชื้อราไตรโคเดอร์มา - หากพบการระบาดของโรคใบร่วงชนิดใหม่ของยางพารา รุนแรง ใช้สารเคมีป้องกันกำจัดเชื้อรา

ชนิดพืช	ศัตรูพืช	สถานการณ์	การดำเนินงาน
	3. โรคใบร่วงชนิดใหม่ ของยางพารา  4. โรคหน้ายางแห้ง	พื้นที่ระบาด 13 จังหวัด (น่าน แพร่ สุโขทัย หนองคาย อุดรธานี กระบี่ นราธิวาส ปัตตานี พังงา ภูเก็ต ยะลา สงขลา และสุราษฎร์ธานี) จำนวน 169,115 ไร่ การระบาดเพิ่มขึ้น 432 ไร่  พื้นที่ระบาด 6 จังหวัด (สกลนคร ชุมพร ตรัง สตูล นครศรีธรรมราช และสุราษฎร์ธานี) จำนวน 4,724 ไร่ การระบาดเพิ่มขึ้น 1 ไร่	- รมรณรงค์ให้เกษตรกรรหยุดกรีดยางในขณะที่ยางพารา อยู่ในช่วงผลัดใบ - เมื่อสังเกตพบความผิดปกติในการให้น้ำยางของต้นยาง ควรหยุดกรีด 3-6 เดือน แล้วบำรุงใส่ปุ๋ยต้นยาง หรือ จนกระทั่งน้ำยางไหลเป็นปกติเมื่อทำการทดสอบ
กาแฟ	1. โรคราสนิม  2. หนอนกาแฟสีแดง  3. มอดเจาะเมล็ดกาแฟ	พื้นที่ระบาด 2 จังหวัด (เชียงใหม่ และกระบี่) จำนวน 8 ไร่ การระบาดคงที่  พื้นที่ระบาด 1 จังหวัด (เชียงใหม่) จำนวน 15 ไร่ การระบาดคงที่  พื้นที่ระบาด 1 จังหวัด (เชียงใหม่) จำนวน 15 ไร่ การระบาดเพิ่มขึ้น 15 ไร่	- แนะนำเกษตรกรให้ดูแลสวนกาแฟให้สะอาดอย่างสม่ำเสมอ เก็บเศษซากพืชออกไปทำลายทิ้งนอกแปลง - เมื่อสำรวจพบมอดเจาะผลกาแฟให้วางกับดักสารล่อ (เมทิลแอลกอฮอล์ : เอทิลแอลกอฮอล์ อัตรา 1 : 1) อัตรา 5 - 10 กับดัก/ไร่ และเติมสารล่อทุก ๆ 2 สัปดาห์ และใช้เชื้อ ราบีวเวเรีย DOA B18 (Beauveria bassiana DOA B18) อัตรา 1 - 2 ถุง/น้ำ 10 ลิตร ผสมสารจับใบฉีดพ่นอย่าง น้อยเดือนละ 1 ครั้ง ในช่วงติดผลจนถึงเก็บเกี่ยวผลผลิต
มันสำปะหลัง	1. เพลี้ยแป้ง มันสำปะหลัง  2. โรแดงมันสำปะหลัง  3. โรคโคนเน่าหัวเน่า  4. โรคพุ่มแจ้  5. โรคใบด่าง มันสำปะหลัง	พื้นที่ระบาด 4 จังหวัด (สกลนคร จันทบุรี ชลบุรี และสระแก้ว) จำนวน 139 ไร่ การระบาดเพิ่มขึ้น 1 4 ไร่  พื้นที่ระบาด 4 จังหวัด (นครราชสีมา สกลนคร สุรินทร์ และชลบุรี) จำนวน 104 ไร่ การระบาดคงที่  พื้นที่ระบาด 7 จังหวัด (อุทัยธานี อุดรดิตถ์ กาฬสินธุ์ ขอนแก่น นครราชสีมา และสกลนคร) จำนวน 5,821 ไร่ การระบาดเพิ่มขึ้น 4,170 ไร่  พื้นที่ระบาด 2 จังหวัด (จันทบุรี และชลบุรี) จำนวน 360 ไร่ การระบาดลดลง 54 ไร่  พื้นที่ระบาด 40 จังหวัด (นครราชสีมา กาฬสินธุ์ กาญจนบุรี ขอนแก่น ชัยภูมิ นครสวรรค์ อุทัยธานี ชลบุรี กำแพงเพชร สระแก้ว สุรินทร์ ฉะเชิงเทรา อุบลราชธานี ระยอง ชัยนาท ราชบุรี สระบุรี ยโสธร บุรีรัมย์ มุกดาหาร ศรีสะเกษ ลพบุรี อุดรธานี สุพรรณบุรี มหาสารคาม ปราจีนบุรี ร้อยเอ็ด เพชรบูรณ์ อำนาจเจริญ พิจิตร พิษณุโลก สกลนคร เพชรบุรี หนองบัวลำภู ตาก เลย สุโขทัย จันทบุรี หนองคาย และนครพนม) จำนวน 839,491 ไร่ การระบาดลดลง 4,866 ไร่	- ให้ไถและพรวนดิน และใช้ฟ่อนพันธุ์ที่สะอาด ทำลาย ต้นมันสำปะหลังที่แสดงอาการของโรคใบด่าง - ให้หลีกเลี่ยงการปลูกมันสำปะหลังในช่วงฤดูแล้ง หรือ ฝนทิ้งช่วงเป็นระยะเวลานาน - ใช้วิธีเขตกรรม เช่น การไถตากดิน ช่วยกำจัดตัวหนอนและ ดักด้ในดิน การเก็บเศษซากพืชอาหาร เพื่อลดแหล่งอาหาร สามารถช่วยลดประชากรและการขยายพันธุ์ได้ ถ้าในระยะ หนอนขนาดเล็กและพบการระบาดน้อย พ่นด้วยสารชีวภัณฑ์ ดังนี้ เชื้อแบคทีเรีย บาซิลลัส ทูริงเยนซิส อัตรา 80 กรัม หรือ มล./น้ำ 20 ลิตร เชื้อไวรัส วอลโวโพลีโคโนไวรัส หรือ เอ็นพีวี หนอนกระทู้หอม อัตรา 20-30 มล./น้ำ 20 ลิตร โดยพ่นทุก 7 วัน - ไม่ใช้ฟ่อนพันธุ์จากแหล่งที่พบการระบาดของโรค ทำลาย ต้นมันสำปะหลังที่แสดงอาการ - ขุดหรือถอนต้นที่เป็นโรคไปทำลายนอกแปลง หลีกเลี่ยง การขนย้ายฟ่อนพันธุ์จากแหล่งที่มีโรคไปสู่แหล่งที่ยังไม่เคย มีการระบาดและกำจัดวัชพืชที่แหล่งพักเชื้อ - ควรกรองแปลงปลูกเพื่อไม่ให้หน้าท่วมขัง ก่อนปลูกควรแช่ ฟ่อนพันธุ์ด้วยเมทาแลกซิล หรือฟอสฟิไลล-อะลูมิเนียม
ข้าวโพด เลี้ยงสัตว์	1. หนอนกระทุ้งข้าวโพด ลายจุด (fall armyworm)	พื้นที่ระบาด 7 จังหวัด (อุทัยธานี นครราชสีมา เชียงใหม่ สระแก้ว จันทบุรี ชลบุรี และจังหวัดสตูล) จำนวน 260 ไร่ การระบาดคงที่	- ควบคุมการระบาดของหนอนกระทุ้งข้าวโพดลายจุด (FAW) แนะนำเกษตรกรหมั่นสำรวจแปลงอย่างสม่ำเสมอ เก็บกลุ่มไข่ หรือตัวหนอนทำลายทิ้งนอกแปลง
สับปะรด	1. โรคเหี่ยว	พื้นที่ระบาด 3 จังหวัด (ตราด ประจวบคีรีขันธ์ และระยอง) จำนวน 412 ไร่ การระบาดลดลง 14 ไร่	- ทำความสะอาดแปลง การเตรียมดิน ควรตัดต้นและป่นต่อเก่า สับปะรดทิ้งไว้ 2-3 เดือน พร้อมทั้งเก็บซากต้นสับปะรดทำลาย
อ้อย	1. หนอนกออ้อย	พื้นที่ระบาด 2 จังหวัด (นครราชสีมา และขอนแก่น) จำนวน 125 ไร่ การระบาดเพิ่มขึ้น 60 ไร่	- หนอนกออ้อย ควรให้น้ำเพื่อให้อ้อยแตกหน่อชัดเจน ปล่อยแตนเบียนไข่ไตรโคแกรมมา อัตรา 30,000 ตัว/ไร่/ครั้ง

ชนิดพืช	ศัตรูพืช	สถานการณ์	การดำเนินงาน
	2. โรคนิวมา 3. โรคเส้ดำ	พื้นที่ระบาด 3 จังหวัด (ขอนแก่น นครราชสีมา และมหาสารคาม) จำนวน 282 ไร่ <u>การระบาดลดลง</u> 10 ไร่ พื้นที่ระบาด 2 จังหวัด (ลพบุรี และสระแก้ว) จำนวน 595 ไร่ <u>การระบาดคงที่</u>	- ใช้ส่วนขยายพันธุ์ที่ปราศจากโรค เช่น ต้นจากการเพาะเลี้ยงเนื้อเยื่อ หรือถอนพันธุ์จากแหล่งปลูกที่ไม่มีการเกิดโรคในข้าว หมั่นตรวจกำจัดวัชพืชในแปลงและรอบแปลงปลูก เมื่อพบการระบาดของโรครุนแรงควรไถทำลายต่ออ้อย - เมื่อพบกออ้อยเริ่มแสดงอาการเส้ดำ ควรตัดเส้ดำออก ขณะเริ่มปรากฏอาการ ก่อนที่เหี่ยวหุ้มเส้ดำจะหลุดออก นำไปใส่ถุงไปทำลายนอกแปลงปลูก
ทุเรียน	1. เพลี้ยไฟ 2. เพลี้ยไก่แจ้ 3. เพลี้ยแป้ง 4. หนอนเจาะผล 5. ไรแดง 6. โรครากเน่าโคนเน่า 7. โรคใบติดหรือใบไหม้ 8. โรคใบจุดสาหร่าย 9. เพลี้ยหอยเกล็ด 10. เพลี้ยจักจั่นฝอย 11. โรคคราดำ	พื้นที่ระบาด 6 จังหวัด (สุราษฎร์ธานี จันทบุรี นครศรีธรรมราช ระยอง ชุมพร และจังหวัดกระบี่) จำนวน 1,267 ไร่ <u>การระบาดลดลง</u> 17 ไร่ พื้นที่ระบาด 11 จังหวัด (อุดรดิตถ์ จันทบุรี ตราด ระยอง ชุมพร นครศรีธรรมราช พังงา ยะลา สงขลา สตูล และสุราษฎร์ธานี) จำนวน 848 ไร่ <u>การระบาดเพิ่มขึ้น</u> 59 ไร่ พื้นที่ระบาด 6 จังหวัด (ชุมพร ตราด จันทบุรี ระยอง นครศรีธรรมราช และจังหวัดกระบี่) จำนวน 181 ไร่ <u>การระบาดเพิ่มขึ้น</u> 1 ไร่ พื้นที่ระบาด 1 จังหวัด (ชุมพร) จำนวน 15 ไร่ <u>การระบาดคงที่</u> พื้นที่ระบาด 6 จังหวัด (จันทบุรี ตราด ระยอง ชุมพร นครศรีธรรมราช และสุราษฎร์ธานี) จำนวน 622 ไร่ <u>การระบาดคงที่</u> พื้นที่ระบาด 16 จังหวัด (น่าน จันทบุรี ตราด ระยอง ประจวบคีรีขันธ์ กระบี่ ชุมพร ตรัง นครศรีธรรมราช นราธิวาส ปัตตานี พังงา ภูเก็ต ยะลา สงขลา และสุราษฎร์ธานี) จำนวน 4,747 ไร่ <u>การระบาดลดลง</u> 34 ไร่ พื้นที่ระบาด 6 จังหวัด (จันทบุรี ตราด กระบี่ ชุมพร นครศรีธรรมราช ยะลา และสุราษฎร์ธานี) จำนวน 440 ไร่ <u>การระบาดเพิ่มขึ้น</u> 10 ไร่ พื้นที่ระบาด 7 จังหวัด (จันทบุรี ตราด ชุมพร นครศรีธรรมราช ยะลา สงขลา และสุราษฎร์ธานี) จำนวน 833 ไร่ <u>การระบาดลดลง</u> 4 ไร่ พื้นที่ระบาด 9 จังหวัด (จันทบุรี ตราด กระบี่ ชุมพร นครศรีธรรมราช นราธิวาส ยะลา สงขลา และสุราษฎร์ธานี) จำนวน 163 ไร่ <u>การระบาดลดลง</u> 9 ไร่ พื้นที่ระบาด 10 จังหวัด (อุดรดิตถ์ จันทบุรี ตราด ระยอง กระบี่ ชุมพร นครศรีธรรมราช ยะลา สงขลา และสุราษฎร์ธานี) จำนวน 1,328 ไร่ <u>การระบาดเพิ่มขึ้น</u> 10 ไร่ พื้นที่ระบาด 4 จังหวัด (จันทบุรี ชุมพร นครศรีธรรมราช และสุราษฎร์ธานี) จำนวน 97 ไร่ <u>การระบาดลดลง</u> 1 ไร่	- เมื่อพบเพลี้ยไฟระบาดรุนแรงให้ใช้สารกำจัดแมลง ได้แก่ อิมิดาโคลพริด พิไพโรนิล หรือคาร์โบซัลแฟน เลือกใช้สารผสมน้ำ 20 ลิตร - เมื่อพบเพลี้ยไก่แจ้ระบาดรุนแรงให้ใช้สารกำจัดแมลง ได้แก่ ไทอามีทอกแซม/แลมบ์ดา-ไซฮาโลทริน ไทอามีทอกแซม อิมิดาโคลพริด หรือไดโนทีฟูแรน โดยเลือกใช้สารผสมน้ำ 20 ลิตร พ่นทุก 7-10 วัน ในช่วงระยะแตกใบอ่อน - เมื่อพบระบาดเพลี้ยแป้งเพียงเล็กน้อยให้ตัดหรือเด็ดส่วนที่ถูกทำลายไปทิ้งนอกแปลง สารฆ่าแมลงที่ได้ผลในการควบคุมเพลี้ยแป้ง คือ คาร์บาริล อัตรา 50 กรัม/น้ำ 20 ลิตร โดยพ่นสารเฉพาะต้นที่พบเพลี้ยแป้งทำลาย - เมื่อพบไรแดงทุเรียนหรือไรแดงแอฟริกันระบาดรุนแรงให้ใช้สารกำจัดแมลง ได้แก่ โพรพาร์โกด์ อัตรา 30 กรัม อะมิทราซ อัตรา 30 มล. หรือเฮกซ์ไทอะซอกซ์อัตรา 40 มล. - โรครากเน่าโคนเน่า แนะนำให้ใช้เชื้อราไตรโคเดอร์มา - เมื่อพบการระบาดของโรคใบติดหรือใบไหม้มากควรพ่นสารป้องกันกำจัดโรคพืช เช่น เฮกซะโคนาโซล อัตรา 20 กรัม คอปเปอร์ออกซีคลอไรด์ อัตรา 30-50 กรัม เป็นต้น เลือกใช้สารชนิดใดชนิดหนึ่งพ่นทุก 7-10 วัน โดยพ่นที่ใบ - เมื่อเริ่มพบอาการของโรคใบจุดสาหร่ายให้ตัดใบหรือส่วนที่เป็นโรคนำไปทำลาย หากโรครยังคงระบาดพ่นด้วยสารป้องกันกำจัดโรคพืช - หากพบเพลี้ยหอยเกล็ดในปริมาณน้อยบนใบใช้น้ำผสมไวต์ออยล์ อัตรา 20 มล./น้ำ 20 ลิตร พ่นให้ทั่วเมื่อระบาดรุนแรงให้ใช้สารกำจัดแมลงพ่นเฉพาะต้นที่พบ - เมื่อพบการเข้าทำลายของเพลี้ยจักจั่นฝอยระบาดรุนแรงให้ใช้สารกำจัดแมลง เช่น คาร์โบซัลแฟน อัตรา 50 มล. หรือไซเพอร์เมทริน/ไพซาโลน อัตรา 40 มล. เป็นต้น โดยเลือกใช้สารชนิดใดชนิดหนึ่งผสมน้ำ 20 ลิตร พ่นทุก 7-10 วัน - เมื่อพบคราบราสีดํา พ่นด้วยน้ำเปล่าล้างคราบราสีดํา และสารเหนียวที่แมลงปากดูดซับถ่ายไว้ เพื่อลดปริมาณเชื้อสาเหตุโรค และกำจัดวัชพืชในแปลง - ในฤดูฝนหมั่นสำรวจแปลงปลูกอย่างสม่ำเสมอ หากพบอาการของโรคคราดำที่กิ่งให้ตัดและนำไปทำลายนอกแปลง และใช้สารป้องกันกำจัดโรคพืช คอปเปอร์ออกซีคลอไรด์ ผสมน้ำซันๆ ทาบริเวณแผลที่ตัด



ชนิดพืช	ศัตรูพืช	สถานการณ์	การดำเนินงาน
	12. โรคราสีชมพู 13. หนอนเจาะเมล็ด	พื้นที่ระบาด 5 จังหวัด (จันทบุรี ตราด กระบี่ ชุมพร และสุราษฎร์ธานี) จำนวน 140 ไร่ การระบาดคงที่ พื้นที่ระบาด 1 จังหวัด (สตูล) จำนวน 1 ไร่ การระบาดลดลง 2 ไร่	- ห่อผลเพื่อป้องกันหนอนเจาะด้วยถุงพลาสติกสีขาวขุ่น เจาะรูที่บริเวณขอบล่างเพื่อให้หยดน้ำระบายออก และกำจัด ด้วยวิธีผสมผสาน โดยการพ่นสารฆ่าแมลง แลมบ์ดา-ไซฮาโลทริน
เงาะ	1. เพลี้ยแป้ง 2. โรคราใบจุดสาหร่าย 3. หนอนคืบกินใบ 4. โรคราแป้ง	พื้นที่ระบาด 2 จังหวัด (เชียงใหม่ และนครศรีธรรมราช) จำนวน 24 ไร่ การระบาดคงที่ พื้นที่ระบาด 4 จังหวัด (เชียงใหม่ จันทบุรี นราธิวาส และนครศรีธรรมราช) จำนวน 191 ไร่ การระบาดเพิ่มขึ้น 3 ไร่ พื้นที่ระบาด 1 จังหวัด (จันทบุรี) จำนวน 101 ไร่ การระบาดเพิ่มขึ้น 10 ไร่ พื้นที่ระบาด 3 จังหวัด (เชียงใหม่ ขอนแก่น และจันทบุรี) จำนวน 22 ไร่ การระบาดคงที่	- ตัดแต่งกิ่งเงาะ จากนั้นให้ใช้เศษผ้าชุบน้ำมันเครื่อง ผูกรอบโคนต้น เพื่อป้องกันมดและเพลี้ยแป้ง - ตัดส่วนที่พบโรคราใบจุดสาหร่ายเก็บไปเผาทำลาย และตัดแต่งทรงพุ่มให้โปร่ง แนะนำให้ใช้สารเคมีคอปเปอร์ออกซีคลอไรด์ - หมั่นสำรวจและสังเกตถ้าพบหนอนคืบกินใบ ให้เกษตรกรพ่นด้วยสารฆ่าแมลง คาร์บาริล อัตรา 60 กรัม/น้ำ 20 ลิตร - โรคราแป้ง ให้เก็บผลที่เป็นโรค ใบแห้ง กิ่งแห้งที่ร่วงหล่นนำไปเผาทำลายนอกแปลง ในแตกช่วงใบอ่อนและเริ่มติดผล
มังคุด	1. เพลี้ยไฟ 2. หนอนกินใบ 3. หนอนซอนใบ 4. โรคราใบจุด 5. โรคราแอนแทรคโนส 6. โรคราใบจุดสาหร่าย	พื้นที่ระบาด 5 จังหวัด (จันทบุรี ตราด ระยอง ชุมพร และนราธิวาส) จำนวน 248 ไร่ การระบาดลดลง 5 ไร่ พื้นที่ระบาด 4 จังหวัด (จันทบุรี กระบี่ ชุมพร และนครศรีธรรมราช) จำนวน 279 ไร่ การระบาดลดลง 1 ไร่ พื้นที่ระบาด 3 จังหวัด (จันทบุรี ระยอง และชุมพร) จำนวน 283 ไร่ การระบาดเพิ่มขึ้น 10 ไร่ พื้นที่ระบาด 5 จังหวัด (จันทบุรี ระยอง ชุมพร พังงา และนครศรีธรรมราช) จำนวน 199 ไร่ การระบาดเพิ่มขึ้น 5 ไร่ พื้นที่ระบาด 1 จังหวัด (ชุมพร) จำนวน 40 ไร่ การระบาดคงที่ พื้นที่ระบาด 5 จังหวัด (จันทบุรี ชุมพร ตรัง พังงา และนราธิวาส) จำนวน 371 ไร่ การระบาดเพิ่มขึ้น 5 ไร่	- การป้องกันกำจัดเพลี้ยไฟในมังคุดในช่วงฤดูแล้งขณะที่มังคุดอยู่ในระยะออกดอก ติดผลอ่อน การพ่นสารเคมีป้องกันกำจัดศัตรูพืชควรพ่น 3 ครั้ง - เมื่อพบใบอ่อนมังคุด ถูกทำลายเกิน 20% ให้พ่นด้วยสารเคมีป้องกันกำจัดศัตรูพืช คาร์บาริล อัตรา 60 กรัม/น้ำ 20 ลิตร พ่น 2 ครั้ง ห่างกัน 5 วัน - เมื่อพบหนอนกัดกินใบอ่อนเข้าทำลายของยอด ให้พ่นด้วยสารฆ่าแมลงคาร์บาริล อัตรา 60 กรัม/น้ำ 20 ลิตร เมื่อพบการระบาดในระยะแตกใบอ่อน ให้พ่น 2 ครั้ง ห่างกัน 10 วัน - พ่นสารเคมีป้องกันกำจัดโรคราใบจุด ในช่วงที่มังคุดแตกใบอ่อน เช่น คอปเปอร์ออกซีคลอไรด์ 30-80 กรัม - พ่นสารเคมีป้องกันกำจัดโรคราแอนแทรคโนส เช่น คาร์เบนดาซิม อัตรา 10-20 กรัม หรือไอโพรไดโอน 20-30 กรัม โดยเลือกใช้สารชนิดใดชนิดหนึ่งผสมน้ำ 20 ลิตร - เมื่อพบการระบาดของโรคราใบจุดสาหร่ายพ่นด้วยสารป้องกันกำจัดโรครา เช่น คอปเปอร์ออกซีคลอไรด์
ลำไย	1. เพลี้ยแป้ง 2. โรคราดำ 3. โรคราพุ่มไม้กวาด 4. หนอนคืบกินใบ	พื้นที่ระบาด 3 จังหวัด (เชียงใหม่ จันทบุรี และสมุทรสาคร) จำนวน 73 ไร่ การระบาดคงที่ พื้นที่ระบาด 3 จังหวัด (เชียงใหม่ พะเยา และจันทบุรี) จำนวน 217 ไร่ การระบาดคงที่ พื้นที่ระบาด 1 จังหวัด (จันทบุรี) จำนวน 91 ไร่ การระบาดเพิ่มขึ้น 1 ไร่ พื้นที่ระบาด 2 จังหวัด (จันทบุรี และน่าน) จำนวน 22 ไร่ การระบาดเพิ่มขึ้น 1 ไร่	- หากพบว่า เพลี้ยแป้งเริ่มระบาดในสวนลำไย ควรพ่นด้วยสารเคมีป้องกันกำจัด ได้แก่ มาลาไทยอน อัตรา 30 มล./น้ำ 20 ลิตร หรือไพรีทรอยด์ พ่นให้ทั่ว 2-3 ครั้ง ห่างกัน 10 วัน - พ่นสารเคมี เช่น คาร์บาริล 85% WP อัตรา 40 กรัม/น้ำ 20 ลิตร อาจพ่นควบคู่กับสารป้องกันกำจัดเชื้อรา ได้แก่ คอปเปอร์ออกซีคลอไรด์ อัตรา 40-50 กรัม หรือเบตาไซฟลูทริน อัตรา 40-50 กรัม - หมั่นสำรวจแปลงปลูกพืช หากพบกิ่งที่เป็นโรคราพุ่มไม้กวาด ให้ตัดกิ่งที่เป็นโรคนำมาเผาทำลายนอกแปลง - เขย่ากิ่งให้หนอนร่วงหล่นแล้วเก็บรวบรวมไปทำลายหรือนำไปเป็นอาหารสัตว์เลี้ยง และเก็บรวบรวมดักแต่ไปทำลาย หากระบาดมาก ควรพ่นด้วยสารเคมีป้องกันกำจัด เช่น คาร์บาริล อัตรา 45-60 กรัม หรือแลมบ์ดาไซฮาโลทริน อัตรา 12 มล. เลือกใช้ชนิดใดชนิดหนึ่งผสมน้ำ 20 ลิตร

## 8. สถานการณ์โรคระบาดสัตว์

โรคพิษสุนัขบ้า (ข้อมูล ณ วันที่ 16 ต.ค. 67)

ปัจจุบันมีพื้นที่ควบคุมที่พบการเกิดโรค 15 จุด ประกอบด้วย จังหวัดสงขลา ชลบุรี ปราจันบุรี บุรีรัมย์ พัทลุง ระยอง สมุทรปราการ อุบลราชธานี ตาก มีพื้นที่เฝ้าระวังการเกิดโรค 83 จุด ประกอบด้วย อุบลราชธานี สงขลา ชลบุรี สุรินทร์ บุรีรัมย์ อำนาจเจริญ กาฬสินธุ์ ระยอง ศรีสะเกษ เลย ปราจันบุรี สระแก้ว ฉะเชิงเทรา นครนายก มหาสารคาม จันทบุรี สมุทรปราการ พัทลุง เชียงราย ตาก มุกดาหาร สมุทรสงคราม ชัยภูมิ พิจิตร ยโสธร สุพรรณบุรี อุตรดิตถ์ และพบจุดเกิดโรคพิษสุนัขบ้าที่จังหวัดปราจันบุรี เป็นสุนัขไม่ทราบข้อมูลเจ้าของและไม่ทราบประวัติการฉีดวัคซีน 1 ตัว

สถานการณ์โรคพิษสุนัขบ้า ระหว่างวันที่ 1 - 16 ตุลาคม 2567 ทั้งหมด 7 จังหวัด 9 จุด คือ จังหวัดปราจันบุรี ชลบุรี ระยอง สมุทรปราการ บุรีรัมย์ พัทลุง และจังหวัดสงขลา ซึ่งขณะนี้ กรมปศุสัตว์ยังได้เร่งรัดควบคุมโรคทุกจุดเกิดโรค โดยฉีดวัคซีนรอบจุดเกิดโรค (ring vaccination) ร่วมในการเฝ้าระวัง ป้องกัน และควบคุมโรคได้