



รายงานสถานการณ์ภัยพิบัติด้านการเกษตร

วันที่ 11 ธันวาคม 2567 (เวลา 15.00 น.)

1. สภาพอากาศ

1.1 ประกรมอุตุนิยมวิทยา

เรื่อง อากาศหนาวเย็นบริเวณประเทศไทยตอนบนฝนตกหนักถึงหนักมากบริเวณภาคใต้ และคลื่นลมแรงบริเวณอ่าวไทย (มีผลกระทบตั้งแต่วันที่ 12 - 16 ธันวาคม 2567) ฉบับที่ 4 ลงวันที่ 11 ธันวาคม พ.ศ. 2567 เวลา 05.00 น.

ช่วงวันที่ 12 - 16 ธ.ค. 2567 บริเวณความกดอากาศสูงหรือมวลอากาศเย็นกำลังค่อนข้างแรงอีกระลอกหนึ่งจากประเทศจีนจะแผ่ลงมาปกคลุมประเทศไทยตอนบน และทะเลจีนใต้ ลักษณะเช่นนี้ทำให้บริเวณดังกล่าวมีฝนบางแห่งเกิดขึ้นได้ในระยะแรก หลังจากนั้นอุณหภูมิจะลดลงกับมีลมแรง โดยภาคตะวันออกเฉียงเหนือ อุณหภูมิจะลดลง 4 - 6 องศาเซลเซียส ส่วนภาคเหนือ ภาคกลาง รวมทั้งกรุงเทพมหานครและปริมณฑล และภาคตะวันออก อุณหภูมิจะลดลง 2 - 5 องศาเซลเซียส ขอให้ประชาชนบริเวณประเทศไทยตอนบนดูแลรักษาสุขภาพเนื่องจากสภาพอากาศที่เย็นลง รวมถึงให้ระวังอันตรายจากอัคคีภัยที่อาจเกิดขึ้นเนื่องจากอากาศแห้งและลมแรง ในขณะที่มรสุมตะวันออกเฉียงเหนือที่พัดปกคลุมอ่าวไทยและภาคใต้จะมีกำลังแรงขึ้นประกอบกับ

ช่วงวันที่ 13 - 15 ธ.ค. 2567 หย่อมความกดอากาศต่ำบริเวณทะเลจีนใต้ตอนล่างจะเคลื่อนผ่านอ่าวไทยและภาคใต้ตอนกลางลงสู่ทะเลอันดามัน ทำให้ภาคใต้มีฝนเพิ่มขึ้นและมีฝนตกหนักถึงหนักมากบางแห่ง ขอให้ประชาชนบริเวณภาคใต้ระวังอันตรายจากฝนตกหนักถึงหนักมากและฝนที่ตกสะสม ซึ่งอาจทำให้เกิดน้ำท่วมฉับพลันและน้ำป่าไหลหลาก โดยเฉพาะพื้นที่ลาดเชิงเขาใกล้ทางน้ำไหลผ่านและพื้นที่ลุ่มไว้ด้วย คลื่นลมบริเวณอ่าวไทยจะมีกำลังแรงขึ้น โดยอ่าวไทยมีคลื่นสูง 2 - 3 เมตร บริเวณที่มีฝนฟ้าคะนองคลื่นสูงมากกว่า 3 เมตร ขอให้ประชาชนในบริเวณภาคใต้ฝั่งอ่าวไทยระวังอันตรายจากคลื่นที่ซัดเข้าหาฝั่ง ชาวเรือเดินเรือด้วยความระมัดระวังและหลีกเลี่ยงการเดินเรือในบริเวณที่มีฝนฟ้าคะนอง สำหรับเรือเล็กบริเวณอ่าวไทยควรรงออกจากฝั่งในช่วงวันดังกล่าว

จังหวัดที่คาดว่าจะมีฝนตกหนักถึงหนักมากมีดังนี้

ในวันที่ 12 ธันวาคม 2567

ภาคใต้ : จังหวัดสุราษฎร์ธานี นครศรีธรรมราช พัทลุง สงขลา ปัตตานี ยะลา และจังหวัดนราธิวาส

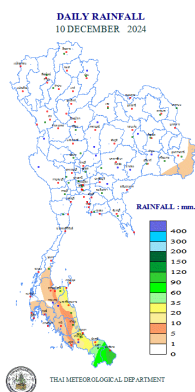
ในวันที่ 13 - 14 ธันวาคม 2567

ภาคใต้ : จังหวัดประจวบคีรีขันธ์ ชุมพร สุราษฎร์ธานี นครศรีธรรมราช พัทลุง สงขลา ปัตตานี ยะลา นราธิวาส ระนอง และจังหวัดพังงา

ในวันที่ 15 - 16 ธันวาคม 2567

ภาคใต้ : จังหวัดสุราษฎร์ธานี นครศรีธรรมราช พัทลุง สงขลา ปัตตานี ยะลา นราธิวาส กระบี่ ตรัง สตูล ระนอง พังงา ภูเก็ต และจังหวัดกระบี่

1.2 ปริมาณน้ำฝน เวลา 07.00 น. วันที่ 10 ธ.ค. 67 ถึง เวลา 07.00 น. วันที่ 11 ธ.ค. 2567



ที่	อำเภอ	จังหวัด	ปริมาณฝน (มม.)	ความรุนแรง
1	อ.หนองจิก	ปัตตานี	7.9	ฝนตกเล็กน้อย
2	อ.หาดใหญ่	สงขลา	5.4	ฝนตกเล็กน้อย
3	อ.คลองหอยโข่ง	สงขลา	4.2	ฝนตกเล็กน้อย
4	อ.ตะกั่วป่า	พังงา	4.1	ฝนตกเล็กน้อย
5	อ.เมือง	ภูเก็ต	3.1	ฝนตกเล็กน้อย

ฝนตกหนักมาก (>90 มม.) ฝนตกหนัก (35.1-90 มม.) ฝนตกปานกลาง (10.1-35.0 มม.) ฝนตกเล็กน้อย (0.1-10.0 มม.) ไม่มีฝน (0 มม.)
ข้อมูลจาก กรมอุตุนิยมวิทยา

2. สถานการณ์อุทกภัยภาคใต้

ตั้งแต่วันที่ 21 พฤศจิกายน - 11 ธันวาคม 2567 พื้นที่ประสบอุทกภัย 2 จังหวัด ได้แก่ จังหวัดนครศรีธรรมราช และจังหวัดสงขลา

2.1 ผลกระทบด้านการเกษตร

ด้านพืช ได้รับผลกระทบ 7 จังหวัด ได้แก่ จังหวัดนครศรีธรรมราช นราธิวาส ตรัง ปัตตานี พัทลุง ยะลา และจังหวัดสงขลา เกษตรกร 68,362 ราย พื้นที่ได้รับผลกระทบ 137,214 ไร่ แบ่งเป็น ข้าว 55,956 ไร่ พืชไร่และพืชผัก 12,088 ไร่ ไม้ผลไม้ยืนต้นและอื่น ๆ 69,170 ไร่ **สำรวจพบความเสียหายสิ้นเชิงแล้ว** เกษตรกร 143 ราย พื้นที่ 269 ไร่ แบ่งเป็น ข้าว 91 ไร่ พืชไร่และพืชผัก 105 ไร่ ไม้ผลไม้ยืนต้นและอื่น ๆ 73 ไร่ คิดเป็นเงิน 0.62 ล้านบาท (**ข้อมูล ณ วันที่ 11 ธ.ค. 2567**)

ด้านประมง ได้รับผลกระทบ 7 จังหวัด ได้แก่ จังหวัดนครศรีธรรมราช พัทลุง สตูล สงขลา ปัตตานี ยะลา นราธิวาส เกษตรกร 9,132 ราย พื้นที่เพาะเลี้ยงสัตว์น้ำได้รับผลกระทบ 11,732 ไร่ (บ่อปลา 8,184 ไร่ บ่อกุ้ง 3,548 ไร่) กระชัง 81,436 ตอม. (**ข้อมูล ณ วันที่ 9 ธ.ค. 2567**)

ด้านปศุสัตว์ ได้รับผลกระทบ 9 จังหวัด ได้แก่ จังหวัดชุมพร ตรัง นครศรีธรรมราช นราธิวาส ปัตตานี พัทลุง ยะลา สงขลา และจังหวัดสตูล เกษตรกร 148,735 ราย สัตว์ได้รับผลกระทบ 6,706,355 ตัว แบ่งเป็น โค 292,152 ตัว กระบือ 10,140 ตัว สุกร 83,129 ตัว แพะ/แกะ 184,157 ตัว และสัตว์ปีก 6,136,777 ตัว แปลงหญ้าเลี้ยงสัตว์ 6,100 ไร่ (**ข้อมูล ณ วันที่ 10 ธ.ค. 2567**)

2.2 การให้ความช่วยเหลือเฉพาะหน้า

2.2.1 กรมชลประทาน สนับสนุนเครื่องจักรเครื่องมือ เครื่องสูบน้ำ 102 เครื่อง (นครศรีธรรมราช 63 สงขลา 26 ปัตตานี 4 นราธิวาส 9) เครื่องสูบน้ำด้วยไฟฟ้า 16 เครื่อง (สงขลา) เครื่องผลักดันน้ำ 31 เครื่อง (นครศรีธรรมราช 18 สงขลา 11 นราธิวาส)

2.2.2 กรมประมง โดยกองตรวจการประมง ระหว่างวันที่ 27 พ.ย. - 2 ธ.ค. 2567 ได้ดำเนินการช่วยเหลือ ในพื้นที่ 76 จังหวัด ได้แก่ จังหวัดพัทลุง ยะลา ปัตตานี สงขลา นครศรีธรรมราช และนราธิวาส ให้ความช่วยเหลือ จัดชุดเฉพาะกิจพร้อมเจ้าหน้าที่ 148 นาย รถยนต์/รถยนต์บรรทุกสูง 49 คัน เรือตรวจการประมง 20 ลำ เรือตรวจการประมง 7 ลำ โดยช่วยนำส่งเสบียงอาหาร และน้ำดื่ม 7,030 ชุดพร้อมทั้งอพยพประชาชน ผู้ป่วย เด็กและคนชรา ในพื้นที่ประสบภัยสู่พื้นที่ปลอดภัย

2.2.3 กรมปศุสัตว์ อพยพสัตว์ จำนวน 335,800 ตัว (โค 47,278 ตัว กระบือ 1,612 ตัว สุกร 531 ตัว แพะ 17,066 ตัว แกะ 1,627 ตัว สัตว์ปีก 267,686 ตัว เกษตรกร 19,249 ราย) สนับสนุนหญ้าอาหารสัตว์พระราชทาน 432,560 กิโลกรัม ส่งเสริมสุขภาพสัตว์(ยาถ่ายพยาธิ/แร่ธาตุ อื่นๆ) 1,147 ของ รักษาสัตว์ 797 ตัว ถูยั้งชีพสัตว์ 372 ถู

2.2.4 กรมส่งเสริมการเกษตร ได้เตรียมพร้อมช่วยเหลืออุทกภัยภาคใต้ เตรียมการผลิตเชื้อราไตรโคเดอร์มาเพื่อฟื้นฟูพืชหลังน้ำลด (กอป.) 2,800 ขวด และเชื้อราไตรโคเดอร์มาพร้อมใช้ 5,500 กิโลกรัม เตรียมเมล็ดพันธุ์ที่บรรจุซอง (กขพ.) จำนวน 66,235 ซอง สำหรับฟื้นฟูพื้นที่การเกษตรหลังน้ำลด

2.2.5 กรมฝนหลวงและการบินเกษตร ได้สนับสนุนการปฏิบัติงานของหน่วยเป็นการเฉพาะกิจในการบินสนับสนุนช่วยเหลือ พื้นที่ประสบอุทกภัยในพื้นที่ภาคใต้ (ลำเลียงถูยั้งชีพ อาหารปรุงเสร็จ และน้ำดื่ม รวมทั้งลำเลียงผู้ป่วยฉุกเฉิน) ตั้งแต่วันที่ 29 พ.ย. 67 - 2 ธ.ค. 67 ได้แก่ เฮลิคอปเตอร์ 3 ลำ เครื่องบินขนาดกลาง 2 ลำ เครื่องบินขนาดใหญ่ 1 ลำ รถบรรทุกขนาด 6 ตัน 1 คัน รถบรรทุกขนาด 2 ตัน 2 คัน และรถบรรทุกขนาด 1 ตัน 2 คัน

3. สถานการณ์น้ำ (ข้อมูล ณ วันที่ 11 ธ.ค. 67)

3.1 สภาพน้ำในอ่างเก็บน้ำ

สภาพน้ำในอ่างเก็บน้ำขนาดใหญ่และขนาดกลาง ปริมาณน้ำในอ่างฯ 62,724 ล้าน ลบ.ม. คิดเป็นร้อยละ 82 (ปริมาณน้ำใช้การได้ 38,782 ล้าน ลบ.ม. คิดเป็นร้อยละ 74) ปริมาณน้ำในอ่างฯ เทียบกับปี 2566 (60,715 ล้าน ลบ.ม. คิดเป็นร้อยละ 80) มากกว่าปี 2566 จำนวน 2,009 ล้าน ลบ.ม. ปริมาณน้ำไหลลงอ่าง 85.72 ล้าน ลบ.ม. ปริมาณน้ำระบาย 139.14 ล้าน ลบ.ม. สามารถรับน้ำได้อีก 13,649 ล้าน ลบ.ม.

สภาพน้ำในอ่างเก็บน้ำขนาดใหญ่ ปริมาณน้ำในอ่างฯ 58,480 ล้าน ลบ.ม. คิดเป็นร้อยละ 82 (ปริมาณน้ำใช้การได้ 34,942 ล้าน ลบ.ม. คิดเป็นร้อยละ 74) ปริมาณน้ำในอ่างฯ เทียบกับปี 2566 (56,153 ล้าน ลบ.ม. คิดเป็นร้อยละ 79) มากกว่า ปี 2566 จำนวน 2,327 ล้าน ลบ.ม. ปริมาณน้ำไหลลงอ่างฯ จำนวน 74.97 ล้าน ลบ.ม. ปริมาณน้ำระบาย 126.73 ล้าน ลบ.ม. สามารถรับน้ำได้อีก 12,482 ล้าน ลบ.ม.

ภาค	ขนาดใหญ่						ขนาดกลาง						รวม						รับได้อีก
	จำนวน (แห่ง)	ความจุ ที่ รณ.	ปริมาณน้ำ				จำนวน (แห่ง)	ความจุ ที่ รณ.	ปริมาณน้ำ				จำนวน (แห่ง)	ความจุ ที่ รณ.	ปริมาณน้ำ				
			ในอ่างฯ	% รณ.	ใช้การ	% ใช้การ			ในอ่างฯ	% รณ.	ใช้การ	% ใช้การ			ในอ่างฯ	% รณ.	ใช้การ	% ใช้การ	
เหนือ	8	24,825	21,433	86	14,688	81	80	1,083	983	91	893	90	88	25,908	22,416	87	15,580	82	3,528
ตอน.	12	8,368	6,366	76	4,714	70	226	2,061	1,592	77	1,425	75	238	10,429	7,958	76	6,138	71	2,471
กลาง	3	1,419	1,186	84	1,126	83	27	419	314	75	289	74	30	1,838	1,500	82	1,415	81	337
ตะวันออกเฉียง	2	26,605	22,357	84	9,080	68	8	164	93	57	82	54	10	26,769	22,450	84	9,162	68	4,319
ตะวันออก	6	1,515	1,205	80	1,111	79	52	1,006	771	77	715	75	58	2,520	1,976	78	1,826	77	544
ใต้	4	8,194	5,934	72	4,223	65	42	680	491	72	437	70	46	8,874	6,425	72	4,660	66	2,449
รวม	35	70,926	58,480	82	34,942	74	435	5,411	4,244	78	3,840	77	470	76,338	62,724	82	38,782	74	13,649

(หน่วย : ล้าน ลบ.ม.)

อ่างเก็บน้ำภูมิพล สิริกิติ์ แควน้อยฯ และป่าสักชลสิทธิ์ รวม 4 อ่างฯ มีปริมาณน้ำในอ่างฯ 21,420 ล้าน ลบ.ม. คิดเป็นร้อยละ 86 (ปริมาณน้ำใช้การได้ 14,724 ล้าน ลบ.ม. คิดเป็นร้อยละ 81) ปริมาณน้ำไหลลงอ่างฯ 11.10 ล้าน ลบ.ม. ปริมาณน้ำระบาย 64.95 ล้าน ลบ.ม. สามารถรับน้ำได้อีก 3,451 ล้าน ลบ.ม.

อ่างเก็บน้ำ	ปริมาณน้ำในอ่างฯ		ปริมาณน้ำใช้การได้		ปริมาณน้ำไหลลงอ่างฯ		ปริมาณน้ำระบาย		ปริมาณน้ำรับ ได้อีก
	ปริมาณน้ำ	% ความจุอ่างฯ	ปริมาณน้ำ	% น้ำใช้การ	วันนี้	เมื่อวาน	วันนี้	เมื่อวาน	
ภูมิพล	10,802	80	7,002	72	6.33	5.26	31.00	27.00	2,660
สิริกิติ์	8,912	94	6,062	91	3.67	4.91	27.89	24.14	598
ภูมิพล+สิริกิติ์	19,714	86	13,064	80	10.00	10.17	58.89	51.14	3,258
แควน้อยฯ	827	88	784	87	0.59	1.01	2.59	2.59	112
ป่าสักชลสิทธิ์	880	92	877	92	0.52	0.52	3.47	3.47	81
รวมทั้งหมด	21,420	86	14,724	81	11.10	11.70	64.95	57.20	3,451

(หน่วย : ล้าน ลบ.ม.)

อ่างเก็บน้ำขนาดใหญ่ที่อยู่ในเกณฑ์ มากกว่าร้อยละ 80 ขึ้นไป ของความจุอ่างฯ จำนวน 19 อ่างฯ ได้แก่ อ่างฯ สิริกิติ์ (94%) อ่างฯ แม่งัดสมบูรณ์ชล (107%) อ่างฯ แม่กวางอุดมธารา (84%) อ่างฯ กิวลม (96%) อ่างฯ กิวคอกหมา (111%) อ่างฯ แควน้อยบำรุงแดน (88%) อ่างฯ แม่มอก (89%) อ่างฯ ห้วยหลวง (82%) อ่างฯ น้ำอูน (82%) อ่างฯ ลำปาว (86%) อ่างฯ ป่าสักชลสิทธิ์ (92%) อ่างฯ ศรีนครินทร์ (84%) อ่างฯ วชิราลงกรณ์ (85%) อ่างฯ ชุนด่านปราการชล (94%) อ่างฯ บางพระ (89%) อ่างฯ หนองปลาไหล (99%) อ่างฯ ประแสร์ (87%) อ่างฯ นฤปดินทรจินดา (84%) และอ่างฯ บางกลาง (83%)

3.2 สภาพน้ำท่า

แม่น้ำปิง แม่น้ำวัง แม่น้ำยม แม่น้ำมูล แม่น้ำบางปะกง แม่น้ำท่าตะเภา ปริมาณน้ำอยู่ในเกณฑ์น้อย

แม่น้ำน่าน แม่น้ำตาปี ปริมาณน้ำอยู่ในเกณฑ์ปกติ

แม่น้ำโก-ลก ปริมาณน้ำอยู่ในเกณฑ์มาก

แม่น้ำเจ้าพระยา สถานี C.2 ปริมาณน้ำไหลผ่าน 405 ลบ.ม./วินาที (เมื่อวาน 418 ลบ.ม./วินาที) ระดับน้ำ +17.83 ม.รทก. ต่ำกว่าตลิ่ง 7.87 ม.

เขื่อนเจ้าพระยา สถานี C.13 ปริมาณน้ำไหลผ่าน 80 ลบ.ม./วินาที (เมื่อวาน 80 ลบ.ม./วินาที) ระดับน้ำเหนือเขื่อน +15.30 ม.รทก. (เมื่อวาน +15.31 ม.รทก.) ระดับน้ำท้ายเขื่อน +5.54 ม.รทก. (เมื่อวาน +5.54 ม.รทก.)

รับน้ำเข้าระบบส่งน้ำทุ่งฝั่งตะวันออก รวม 130 ลบ.ม./วินาที (เมื่อวาน 136 ลบ.ม./วินาที) โดยผ่านคลองชัยนาทป่าสัก (ปตร.มโนรมย์) 104 ลบ.ม./วินาที คลองชัยนาท-อยุธยา (ปตร.มหาราช) 20 ลบ.ม./วินาที และคลองเล็กอื่น ๆ 6 ลบ.ม./วินาที

แม่น้ำป่าสัก เขื่อนพระรามหก 10 ลบ.ม./วินาที (เมื่อวาน 10 ลบ.ม./วินาที) รับน้ำเข้าคลองระพีพัฒน์ 50 ลบ.ม./วินาที (เมื่อวาน 47 ลบ.ม./วินาที) ผ่านคลองระพีพัฒน์แยกตก (ปตร.พระศรีศิลป์) 9 ลบ.ม./วินาที และผ่านคลองระพีพัฒน์แยกใต้ (ปตร.พระศรีเสาวภาค) 24 ลบ.ม./วินาที

รับน้ำเข้าระบบส่งน้ำทุ่งฝั่งตะวันตก รวม 179 ลบ.ม./วินาที (เมื่อวาน 181 ลบ.ม./วินาที) โดยผ่านคลองมะขามเฒ่าอุ้มทอง (ปตร.มะขามเฒ่า-อุ้มทอง) 14 ลบ.ม./วินาที คลองมะขามเฒ่ากระเสี้ยว (ปตร.มะขามเฒ่า-กระเสี้ยว) 8 ลบ.ม./วินาที แม่น้ำสุพรรณ (ปตร.พลเทพ) 60 ลบ.ม./วินาที แม่น้ำน้อย (ปตร.บรมธาตุ) 65 ลบ.ม./วินาที และคลองเล็กอื่น ๆ 32 ลบ.ม./วินาที

อ.บางไทร สถานี C.29A ปริมาณน้ำไหลผ่านเฉลี่ย 255 ลบ.ม./วินาที (เมื่อวาน 251 ลบ.ม./วินาที)

3.3 คุณภาพน้ำ

กรมชลประทาน ติดตามตรวจสอบและเฝ้าระวังคุณภาพน้ำ (ค่าความเค็ม) ในแม่น้ำเจ้าพระยา

แม่น้ำ	จุดเฝ้าระวัง	ค่าความเค็ม (กรัม/ลิตร)							เกณฑ์	หมายเหตุ
		5 ธ.ค.67	6 ธ.ค.67	7 ธ.ค.67	8 ธ.ค.67	9 ธ.ค.67	10 ธ.ค.67	11 ธ.ค.67		
เจ้าพระยา	ปากคลองลำแล จ.ปทุมธานี	0.17	0.17	0.17	0.17	0.18	0.18	0.18	ปกติ	- เกณฑ์เฝ้าระวัง 0.25 กรัม/ลิตร - เกณฑ์มาตรฐานในการผลิตน้ำประปา 0.50 กรัม/ลิตร - เกณฑ์เฝ้าระวังเพื่อการเกษตร 2.00 กรัม/ลิตร
เจ้าพระยา	ทำนบกุ่มบุรี จ.นนทบุรี	0.18	0.18	0.18	0.18	0.19	0.19	0.19	ปกติ	
เจ้าพระยา	ทำนบกุ่มชลประทานสามเสน กทม.	0.19	0.19	0.19	0.19	0.20	0.20	0.20	ปกติ	

ที่มา: ฝ่ายตะกอนและคุณภาพน้ำ ส่วนอุทกวิทยา สำนักบริหารจัดการน้ำและอุทกวิทยา

3.4 สถานการณ์น้ำโขง

สถานี	ระดับตลิ่ง	ระดับน้ำ 11 ธ.ค. 67	+ สูงกว่าตลิ่ง - ต่ำกว่าตลิ่ง
อ.เชียงแสน จ.เชียงราย	12.80	2.79	-10.01
อ.เชียงคาน จ.เลย	16.00	5.31	-10.69
อ.เมือง จ.หนองคาย	12.20	1.95	-10.25
อ.เมือง จ.นครพนม	12.00	1.98	-10.02
อ.เมือง จ.มุกดาหาร	12.50	2.25	-10.25
อ.โขงเจียม จ.อุบลราชธานี	14.50	2.64	-11.86

หมายเหตุ ข้อมูลจาก www.drw.go.th

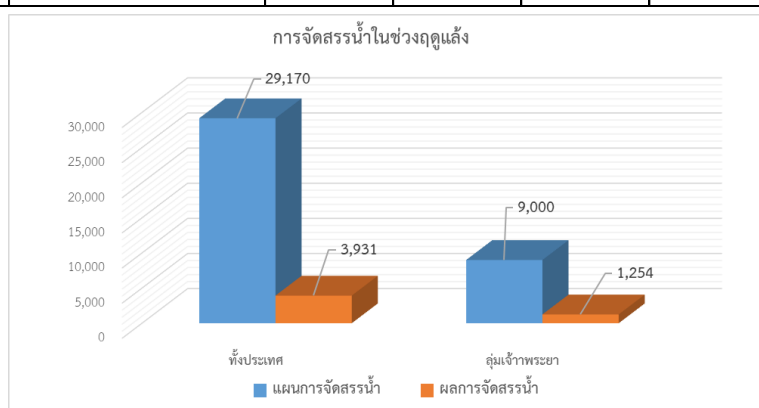
4. การจัดสรรน้ำฤดูแล้ง ปี 2567/68

แผนการจัดสรรน้ำ โครงการชลประทานขนาดใหญ่และขนาดกลางทั่วประเทศในช่วงฤดูแล้ง ปี 2567/68 (วันที่ 1 พ.ย.67 ถึง 30 เม.ย.68) ณ วันที่ 1 พฤศจิกายน 2567 ปริมาณน้ำต้นทุนสามารถใช้งานได้ จำนวน 39,405 ล้าน ลบ.ม. โดยการวางแผนจัดสรรน้ำทั่วประเทศ จำนวน 29,170 ล้าน ลบ.ม.

ผลการจัดสรรน้ำ ทั่วประเทศ ตั้งแต่วันที่ 1 พฤศจิกายน 2567 – ปัจจุบัน ใช้น้ำไปแล้ว 3,931 ล้าน ลบ.ม. คิดเป็นร้อยละ 14 ของแผนจัดสรรน้ำ ส่วนในเขตลุ่มน้ำเจ้าพระยา (เขื่อนภูมิพล สิริกิติ์ แควน้อยฯ ป่าสักฯ) วันนี้ใช้น้ำไป 64.95 ล้าน ลบ.ม. ตั้งแต่วันที่ 1 พฤศจิกายน 2567 ถึงปัจจุบัน ใช้น้ำไปแล้ว 1,254 ล้าน ลบ.ม. คิดเป็นร้อยละ 14 ของแผนจัดสรรน้ำ

หน่วย : ล้าน ลบ.ม.

พื้นที่	แผนการจัดสรรน้ำในช่วงฤดูแล้ง ปี 2567/68 (1 พ.ย.67 - 30 เม.ย.68)					ผลการจัดสรรน้ำ	
	อุปโภค-บริโภค	รักษาระบบนิเวศและอื่นๆ	การเกษตร	อุตสาหกรรม	รวม	ปริมาณน้ำ	% แผนจัดการจัดสรรน้ำ
ทั่วประเทศ	3,050	8,765	16,555	800	29,170	3,931	14
ลุ่มเจ้าพระยา	1,150	1,305	6,410	135	9,000	1,254	14



5. การเพาะปลูกพืชฤดูแล้ง ปี 2567/68

แผนการเพาะปลูกพืชฤดูแล้ง ปี 2567/68

ทั้งประเทศ จำนวน 15.38 ล้านไร่ แบ่งเป็น ข้าว 12.73 ล้านไร่ พืชไร่-พืชผัก 2.65 ล้านไร่

กลุ่มเจ้าพระยา จำนวน 8.81 ล้านไร่ แบ่งเป็น ข้าว 8.05 ล้านไร่ พืชไร่-พืชผัก 0.76 ล้านไร่

ผลการเพาะปลูกพืชฤดูแล้ง ปี 2567/68 (ข้อมูล ณ วันที่ 4 ธันวาคม 2567)

ทั้งประเทศ จำนวน 3.52 ล้านไร่ แบ่งเป็น ข้าว 3.13 ล้านไร่ พืชไร่-พืชผัก 0.39 ล้านไร่

กลุ่มเจ้าพระยา จำนวน 2.65 ล้านไร่ แบ่งเป็น ข้าว 2.49 ล้านไร่ พืชไร่-พืชผัก 0.16 ล้านไร่

ขอบเขตพื้นที่	พื้นที่แหล่งน้ำ	แผนการเพาะปลูก ปี 2567/68			สถานการณ์การเพาะปลูก ปี 2567/68			% ผลปลูก ข้าวรอบ 2 เทียบกับแผน
		ข้าวรอบที่ 2	พืชไร่ พืชผัก	รวม	ข้าวรอบที่ 2	พืชไร่ พืชผัก	รวมทั้งหมด	
ทั้งประเทศ (77 จังหวัด)	ในเขตชลประทาน	10.02	0.62	10.64	2.69	0.15	2.84	27
	นอกเขตชลประทาน	2.71	2.03	4.74	0.44	0.24	0.68	16
	รวม	12.73	2.65	15.38	3.13	0.39	3.52	25
ลุ่มน้ำเจ้าพระยา (22 จังหวัด)	ในเขตชลประทาน	6.47	0.09	6.56	2.10	0.05	2.15	32
	นอกเขตชลประทาน	1.58	0.67	2.25	0.39	0.11	0.50	25
	รวม	8.05	0.76	8.81	2.49	0.16	2.65	31

6. ผลกระทบด้านการเกษตร (ช่วงภัย 16 ก.ค. - ปัจจุบัน) ข้อมูล ณ วันที่ 11 ธ.ค. 67

6.1 ดินโคลนทับถม

ด้านพืช ได้รับความเสียหาย 11 จังหวัด ได้แก่ จังหวัดเชียงใหม่ น่าน พะเยา แม่ฮ่องสอน ลำพูน ลำปาง กาฬสินธุ์ มหาสารคาม เลย สุรินทร์ และจังหวัดหนองคาย **สำรวจพบความเสียหายสิ้นเชิงแล้ว** เกษตรกร 819 ราย พื้นที่ 986 ไร่ แบ่งเป็น ข้าว 861 ไร่ พืชไร่และพืชผัก 81 ไร่ ไม้ผล ไม้ยืนต้นและอื่น ๆ 44 ไร่ คิดเป็นเงิน 6.35 ล้านบาท **ช่วยเหลือแล้ว** เกษตรกร 492 ราย พื้นที่ 507 ไร่ วงเงิน 2.99 ล้านบาท

ด้านประมง และด้านปศุสัตว์ ไม่ได้รับผลกระทบ

6.2 อุทกภัย

ด้านพืช ได้รับความเสียหาย 53 จังหวัด ได้แก่ จังหวัดกำแพงเพชร เชียงราย เชียงใหม่ ตาก นครสวรรค์ น่าน พะเยา พิจิตร พิษณุโลก เพชรบูรณ์ แพร่ แม่ฮ่องสอน ลำปาง ลำพูน สุโขทัย อุดรดิตถ์ อุทัยธานี กาฬสินธุ์ ขอนแก่น ชัยภูมิ นครพนม บึงกาฬ บุรีรัมย์ มหาสารคาม มุกดาหาร ยโสธร ร้อยเอ็ด เลย สกลนคร สุรินทร์ หนองคาย หนองบัวลำภู อุดรธานี อุบลราชธานี จันทบุรี ฉะเชิงเทรา ตราด นครปฐม นครนายก ปราจีนบุรี กรุงเทพมหานคร กาญจนบุรี ชัยนาท พระนครศรีอยุธยา สุพรรณบุรี สระบุรี สิงห์บุรี อ่างทอง กระบี่ ตรัง ยะลา สตูล และจังหวัดสุราษฎร์ธานี **สำรวจพบความเสียหายสิ้นเชิงแล้ว** เกษตรกร 155,888 ราย พื้นที่ 1,197,304 ไร่ แบ่งเป็น ข้าว 1,055,216 ไร่ พืชไร่และพืชผัก 128,918 ไร่ ไม้ผล ไม้ยืนต้นและอื่น ๆ 13,170 ไร่ คิดเป็นเงิน 1,722.62 ล้านบาท **ช่วยเหลือแล้ว** เกษตรกร 29,017 ราย พื้นที่ 146,117 ไร่ วงเงิน 215.52 ล้านบาท

ด้านประมง ได้รับความเสียหาย 46 จังหวัด ได้แก่ จังหวัดกำแพงเพชร เชียงราย เชียงใหม่ ตาก นครสวรรค์ น่าน พะเยา พิจิตร พิษณุโลก เพชรบูรณ์ แพร่ แม่ฮ่องสอน ลำปาง ลำพูน สุโขทัย อุดรดิตถ์ อุทัยธานี กาฬสินธุ์ ขอนแก่น ชัยภูมิ นครพนม นครราชสีมา บึงกาฬ มหาสารคาม ร้อยเอ็ด เลย สกลนคร สุรินทร์ หนองคาย หนองบัวลำภู อุดรธานี อุบลราชธานี ตราด นครนายก ปราจีนบุรี กาญจนบุรี ชัยนาท พระนครศรีอยุธยา สุพรรณบุรี สิงห์บุรี อ่างทอง ตรัง ภูเก็ต ยะลา สตูล และจังหวัดสุราษฎร์ธานี **สำรวจพบความเสียหายแล้ว** เกษตรกร 10,765 ราย พื้นที่รวม 12,286 ไร่ กระชัง 8,629 ตอม. คิดเป็นเงิน 63.90 ล้านบาท **ช่วยเหลือแล้ว** เกษตรกร 4,879 ราย พื้นที่ 4,881.72 ไร่ กระชัง 6,505 ตอม. วงเงิน 25.56 ล้านบาท

ด้านปศุสัตว์ ได้รับความเสียหาย 16 จังหวัด ได้แก่ จังหวัดเชียงราย เชียงใหม่ น่าน ตาก พะเยา แพร่ แม่ฮ่องสอน ลำปาง ลำพูน สุโขทัย อุดรดิตถ์ มุกดาหาร หนองคาย เลย อุบลราชธานี และจังหวัดตราด **สำรวจพบความเสียหายแล้ว** เกษตรกร 1,419 ราย สัตว์ตาย/สูญหายรวม 109,057 ตัว แบ่งเป็น โค 104 ตัว กระบือ 22 ตัว สุกร 607 ตัว และสัตว์ปีก 108,324 ตัว แปลงหญ้า 1,739 ไร่ **ช่วยเหลือแล้ว** เกษตรกร 264 ราย สัตว์ตาย/สูญหาย 39,110 ตัว วงเงิน 1.52 ล้านบาท

7. การปฏิบัติการฝนหลวง

กรมฝนหลวงและการบินเกษตร เปิดปฏิบัติการฝนหลวง ประจำปี 2568 ตั้งแต่วันที่ 2 ธันวาคม 2567 จัดตั้งหน่วยปฏิบัติการฝนหลวง 19 หน่วย ครอบคลุมพื้นที่ 77 จังหวัดทั่วประเทศ ได้แก่ จังหวัดเชียงใหม่ ตาก นครสวรรค์ แพร่ พิชณุโลก เพชรบูรณ์ ขอนแก่น นครราชสีมา บุรีรัมย์ สุรินทร์ อุดรธานี อุบลราชธานี กาญจนบุรี ระยอง ลพบุรี จันทบุรี สระแก้ว ชุมพร ประจวบคีรีขันธ์ นครศรีธรรมราช สงขลา และจังหวัดสุราษฎร์ธานี เพื่อช่วยเหลือพื้นที่การเกษตรสร้างความชุ่มชื้นให้กับป่าไม้ เต็มน้ำต้นทุนให้กับอ่างเก็บน้ำและเขื่อนต่างๆ ป้องกันการเกิดไฟป่าและบรรเทาปัญหาหมอกควันยับยั้งการเกิดพายุลูกเห็บ รวมทั้งสถานการณ์ PM 2.5

สรุปผลการปฏิบัติการฝนหลวง ประจำปีวันที่ 11 ธันวาคม 2567

หน่วยปฏิบัติการฝนหลวง ตั้งแต่วันที่ 2 ธันวาคม 2567

- หน่วยปฏิบัติการฝนหลวงและตัดแปรสภาพอากาศ 5 หน่วย ได้แก่ หน่วยฯ จังหวัดเชียงใหม่ แพร่ ระยอง กาญจนบุรี และหน่วยฯ อำเภอกัวหิน จังหวัดประจวบคีรีขันธ์

- หน่วยปฏิบัติการฝนหลวง ติดตาม เฝ้าระวังและช่วงชิงสภาพอากาศ 1 หน่วย คือ หน่วยฯ จังหวัดตาก

สรุปผลรวมปฏิบัติการตั้งแต่เริ่มตั้งหน่วยปฏิบัติการฝนหลวง (ตั้งแต่วันที่ 2 - 10 ธันวาคม 2567)

การปฏิบัติการฝนหลวง ขึ้นปฏิบัติการ 9 วัน จำนวน 135 เที่ยวบิน (215:50 ชั่วโมงบิน) ปริมาณการใช้สารฝนหลวง 39.20 ตัน ปริมาณการใช้น้ำ 89,500 ลิตร ปฏิบัติการ จำนวน 5 หน่วย ได้แก่ หน่วยฯ อำเภอกัวหิน จังหวัดประจวบคีรีขันธ์ เชียงใหม่ ระยอง กาญจนบุรี และหน่วยฯ จังหวัดแพร่ ปฏิบัติการช่วยเหลือพื้นที่ กรุงเทพฯ และปริมณฑล เชียงใหม่ เชียงราย ลำพูน ลำปาง พิชณุโลก แพร่ น่าน สุโขทัย เพชรบุรี ราชบุรี ระยอง ชลบุรี ฉะเชิงเทรา และจังหวัดสมุทรสงคราม

8. สถานการณ์ศัตรูพืชระบาด (ข้อมูล ณ วันที่ 4 ธ.ค. 67)

ชนิดพืช	ศัตรูพืช	สถานการณ์	การดำเนินงาน
ข้าว	1. โรคไหม้ข้าว	พื้นที่ระบาด 8 จังหวัด (กาฬสินธุ์ ชัยนาท เชียงใหม่ ฉะเชิงเทรา สกลนคร ขอนแก่น อุบลราชธานี และ นครราชสีมา) จำนวน 172 ไร่ การระบาดเพิ่มขึ้น 71 ไร่	- ถ้าพบอาการของโรคไหม้ข้าวแนะนำให้ใช้ชีวภัณฑ์ ดังนี้ ฟันเชื้อบีเอส (บาซิลลัส ซับทีลิส) อัตราตามคำแนะนำในฉลาก ฟันเชื้อราไตรโคเดอร์มา อัตรา 1 กิโลกรัม/น้ำ 200 ลิตร
	2. หนอนห่อใบข้าว	พื้นที่ระบาด 10 จังหวัด (กาฬสินธุ์ ชลบุรี สกลนคร นครศรีธรรมราช อุบลราชธานี ขอนแก่น ยะลา บุรีรัมย์ นครราชสีมา และมหาสารคาม) จำนวน 78 ไร่ การระบาดลดลง 10 ไร่	- กำจัดวัชพืชตามคันนาหรือบริเวณใกล้เคียงเพื่อทำลายแหล่งอาศัยของหนอนกระทู้กล้า ถ้ามีความจำเป็นในการใช้ สารเคมีควรสารฆ่าแมลง ได้แก่ มาลาไทออน อัตรา 20 มล. หรือเพนีโตรไทออน อัตรา 30 มล. เลือกใช้สารชนิดใดชนิดหนึ่งผสมน้ำ 20 ลิตร ฟันเมื่อพบใบข้าวถูกทำลาย
	3. เพลี้ยกระโดดหลังขาว	พื้นที่ระบาด 6 จังหวัด (เชียงใหม่ น่าน ตาก กาญจนบุรี ราชบุรี และนครศรีธรรมราช) จำนวน 3,725 ไร่ การระบาดลดลง 484 ไร่	- หากสำรวจพบเพลี้ยกระโดดหลังขาวในนาข้าว ป้องกันโดย ฟันเชื้อราบิวเวอร์เรีย อัตรา 250 กรัม/น้ำ 20 ลิตร ควบคุมระดับน้ำในนาข้าว แต่หากสถานการณ์รุนแรงและจำเป็นต้องใช้สารเคมีกำจัดแมลง ควรใช้ในอัตราตามฉลากแนะนำ
	4. เพลี้ยไฟ	พื้นที่ระบาด 2 จังหวัด (น่าน และกาญจนบุรี) จำนวน 6 ไร่ การระบาดคงที่	- หมั่นสำรวจแปลงข้าวอย่างสม่ำเสมอ ใช้สารกำจัดแมลง เช่น มาลาไทออน 83% อีซี อัตรา 20 มิลลิลิตร/น้ำ 20 ลิตร
	5. เพลี้ยกระโดดสีน้ำตาล	พื้นที่ระบาด 9 จังหวัด (ตาก อุบลราชธานี กาฬสินธุ์ น่าน อุทัยธานี ขอนแก่น สระบุรี มหาสารคาม และกาญจนบุรี) จำนวน 3,825 ไร่ การระบาดลดลง 1,816 ไร่	เซฟวิน 85% ดับบลิวพี อัตรา 20 กรัม/น้ำ 20 ลิตร
	6. โรคขอบใบแห้ง	พื้นที่ระบาด 4 จังหวัด (สกลนคร ชัยนาท นครราชสีมา และราชบุรี) จำนวน 36 ไร่ การระบาดลดลง 6 ไร่	- เมื่อพบเพลี้ยกระโดดสีน้ำตาล ให้ใช้สาร อีโทเฟนพรอกซ์ คาร์โบซัลแฟน ไอโซไพโรคาร์บ ฟิโนบูคาร์บ โดยเลือกใช้ สารชนิดใดชนิดหนึ่งผสมน้ำ 20 ลิตร ฟัน ทุก 7 วัน
	7. เพลี้ยจักจั่นสีเขียว	พื้นที่ระบาด 3 จังหวัด (กาฬสินธุ์ จันทบุรี และ สกลนคร) จำนวน 21 ไร่ การระบาดคงที่	- ใช้ชีวภัณฑ์ในการป้องกันการเกิดโรค เช่น เชื้อบีเอส (บาซิลลัส ซับทีลิส) หากพบอาการของโรครุนแรงให้ฟัน ทุก 7 วัน เมื่อเริ่มพบอาการของโรคบนใบข้าว แนะนำให้ใช้ สารป้องกันกำจัดโรคพืช ดังนี้ ไอโซไพโรไทโอเลน คอปเปอร์ ไฮดรอกไซด์ สเตร์พโตมัยซินซัลเฟต+ออกซีเตตราไซคลิน
	8. โรคใบสีส้ม	พื้นที่ระบาด 35 จังหวัด (ขอนแก่น สกลนคร และ กาฬสินธุ์) จำนวน 75 ไร่ การระบาดลดลง 11,090 ไร่	ไฮโดรคลอรีโรด์ ไตรเบซิคคอปเปอร์ซัลเฟต เลือกใช้สารชนิดใดชนิดหนึ่งผสมน้ำ 20 ลิตร ฟันตามอัตราที่ระบุในฉลาก

ชนิดพืช	ศัตรูพืช	สถานการณ์	การดำเนินงาน
	9. แมลงบัว 10. โรครูปืดสีน้ำตาล	พื้นที่ระบาด 2 จังหวัด (เชียงราย และอุตรดิตถ์) จำนวน 128 ไร่ การระบาดลดลง 252 ไร่ พื้นที่ระบาด 3 จังหวัด (สกลนคร มหาสารคาม และนครราชสีมา) จำนวน 54 ไร่ การระบาดคงที่	- แนะนำเกษตรกรใช้แสงไฟล่อแมลงและทำลายเมื่อมีการระบาดรุนแรง - ใช้สารป้องกันกำจัดแมลงพาทะ ได้แก่ ใช้สารฆ่าแมลงในระยะที่แมลงเป็นตัวอ่อน เช่น ไดโนทีฟูเรน บูโพรเพซิน อีโทเฟนพรอกซ์ โดยเลือกใช้สารชนิดใดชนิดหนึ่งผสมน้ำ 20 ลิตร พ่นตามอัตราที่ระบุในฉลาก - ใช้ปุ๋ยโปแตสเซียมคลอไรด์ (0-0-60) อัตรา 5-10 กิโลกรัม/ไร่ สามารถช่วยลดความรุนแรงของโรคได้ หากพบโรคระบาดของโรครุนแรงในระยะแตกกอ ให้ฉีดพ่นด้วยสารป้องกันกำจัดเชื้อรา เช่น คาร์เบนดาซิม เนื่องจากเชื้อสาเหตุทำให้เกิดโรคมะลัด่าง
มะพร้าว	1. หนอนหัวดำ 2. แมลงดำหนาม 3. ไรสีขามะพร้าว 4. ด่างวง 5. ด่างแสด	พื้นที่ระบาด 29 จังหวัด (ประจวบคีรีขันธ์ ชลบุรี สุราษฎร์ธานี เพชรบุรี สมุทรสาคร สงขลา ชุมพร นครศรีธรรมราช ตราด กรุงเทพมหานคร นครราชสีมา สมุทรสงคราม ภูเก็ต ฉะเชิงเทรา ปัตตานี กระบี่ จันทบุรี พังงา สมุทรปราการ ปราจีนบุรี นราธิวาส สตูล สุรินทร์ สระแก้ว ระยอง ราชบุรี บุรีรัมย์ มุกดาหาร และมหาสารคาม) จำนวน 43,422 ไร่ การระบาดเพิ่มขึ้น 116 ไร่ พื้นที่ระบาด 22 ประจวบคีรีขันธ์ ชลบุรี ชุมพร นครศรีธรรมราช สุราษฎร์ธานี เพชรบุรี ตราด สตูล สงขลา พังงา กระบี่ สมุทรสงคราม ตรัง จันทบุรี ภูเก็ต กรุงเทพมหานคร สมุทรสาคร ระยอง ฉะเชิงเทรา สระแก้ว นราธิวาส และจังหวัดนครราชสีมา) จำนวน 12,575 ไร่ การระบาดลดลง 21 ไร่ พื้นที่ระบาด 12 จังหวัด (ฉะเชิงเทรา สมุทรสาคร เพชรบุรี จันทบุรี สมุทรปราการ นครปฐม สระแก้ว บุรีรัมย์ กรุงเทพมหานคร ตราด ชัยภูมิ และชัยนาท) จำนวน 337 ไร่ การระบาดเพิ่มขึ้น 14 ไร่ พื้นที่ระบาด 12 จังหวัด (ชลบุรี ตราด ประจวบคีรีขันธ์ สมุทรสงคราม สุราษฎร์ธานี ฉะเชิงเทรา กรุงเทพมหานคร จันทบุรี นครศรีธรรมราช พังงา เพชรบุรี และระยอง) จำนวน 1,082 ไร่ การระบาดลดลง 0.05 ไร่ พื้นที่ระบาด 23 จังหวัด (ประจวบคีรีขันธ์ ชลบุรี ชุมพร ตราด สมุทรสาคร นครศรีธรรมราช สมุทรสงคราม สุราษฎร์ธานี เพชรบุรี สตูล ฉะเชิงเทรา กระบี่ จันทบุรี กรุงเทพมหานคร ระยอง ภูเก็ต สงขลา สมุทรปราการ พังงา นครปฐม นครราชสีมา ปราจีนบุรี และร้อยเอ็ด) จำนวน 5,750 ไร่ การระบาดเพิ่มขึ้น 31 ไร่	- ปลอ่ยแตนเบียนบราคอนกำจัดหนอนหัวดำ อัตราไร่ละ 200 ตัว โดยปลอ่ย 12 ครั้ง ห่างกัน 15 วัน ปลอ่ยแตนเบียนไซทริโครแกรมมา อัตราไร่ละ 10 แผ่น ๆ ละ 2,000 ตัว โดยปลอ่ย 12 ครั้ง ห่างกัน 15 วัน และใช้สารเคมีอิมามิกตินเบนโซอัท โดยพ่นให้ทั่วทรงพุ่ม จำนวน 2 ครั้ง ห่างกัน 15 วัน - แนะนำตัดยอดมะพร้าวที่ถูกหนอนและแมลงดำหนามกัดกินไปเผาทำลาย ปลอ่ยแตนเบียนอะซีโคเดส 3-5 ครั้ง เพื่อควบคุมหนอนแมลงดำหนามมะพร้าว - ป้องกันกำจัดให้เน้นพ่นสารฆ่าไรในระยะมะพร้าวติดจันจนถึงระยะผลขนาดเล็ทห่างกันประมาณ 1 สัปดาห์ ควรใช้สารเคมีตามคำแนะนำของกรมวิชาการเกษตรสารผสมน้ำ 20 ลิตร พ่นทุก 7 วัน อย่างน้อย 4 ครั้ง - ตัดทางใบมะพร้าวที่ถูกหนอนกินใบมะพร้าวทำลาย และเก็บเศษซากพินำไปเผาออกแปลงทันที - ใช้กับดักฟีโรโมน ใช้ตาข่ายดักจับด้วงวงและด้วงแสดในระยะตัวเต็มวัยมาทำลาย และทำกองล่อโดยใช้เชื้อราเมตาตาไรเซียม เพื่อกำจัดด้วงแสดในระยะดักแด้
ปาล์ม น้ำมัน	1. หนอนปลอกเล็ก	พื้นที่ระบาด 7 จังหวัด ราชบุรีธานี นครศรีธรรมราช ชุมพร กระบี่ ชลบุรี สงขลา และสตูล) จำนวน 528 ไร่ การระบาดลดลง 177 ไร่	- พ่นเชื้อบีที (Bacillus thuringiensis) พ่นให้ทั่วบริเวณใต้ใบและต้องพ่นในช่วงเช้าหรือเย็น เพื่อหลีกเลี่ยงแสงยูวีที่จะทำลายเชื้อบีที และพ่นติดต่อกัน

ชนิดพืช	ศัตรูพืช	สถานการณ์	การดำเนินงาน
	2. ดั้วแรด 3. ดั้วกุหลาบ 4. โรคลำต้นเน่า 5. โรคทะลายเน่า 6. โรคใบจุด 7. โรคใบจุดสาหร่าย	พื้นที่ระบาด 11 จังหวัด (สุราษฎร์ธานี ชุมพร สตูล นครศรีธรรมราช กระบี่ ชลบุรี ตราด ฉะเชิงเทรา ตรัง จันทบุรี และร้อยเอ็ด) จำนวน 1,137 ไร่ การระบาดเพิ่มขึ้น 91 ไร่ พื้นที่ระบาด 10 จังหวัด (สุราษฎร์ธานี ชุมพร กระบี่ ชลบุรี สตูล ตราด สงขลา นครศรีธรรมราช นราธิวาส และจันทบุรี) จำนวน 647 ไร่ การระบาดเพิ่มขึ้น 17 ไร่ พื้นที่ระบาด 12 จังหวัด (จันทบุรี ชลบุรี ตราด ระยอง ประจวบคีรีขันธ์ กระบี่ ชุมพร ตรัง สงขลา นครศรีธรรมราช สตูล และสุราษฎร์ธานี) จำนวน 11,613 ไร่ การระบาดลดลง 81 ไร่ พื้นที่ระบาด 12 จังหวัด (กระบี่ สุราษฎร์ธานี นครศรีธรรมราช ชุมพร ตรัง ระยอง สงขลา ประจวบคีรีขันธ์ สตูล ชลบุรี ตราด และจันทบุรี) จำนวน 11,527 ไร่ การระบาดคงที่ พื้นที่ระบาด 7 จังหวัด (ระยอง ชุมพร สงขลา นครศรีธรรมราช นราธิวาส ยะลา และสุราษฎร์ธานี) จำนวน 96 ไร่ การระบาดเพิ่มขึ้น 1 ไร่ พื้นที่ระบาด 5 จังหวัด (กระบี่ ตรัง สุราษฎร์ธานี ชุมพร และนครศรีธรรมราช) จำนวน 356 ไร่ การระบาดลดลง 6 ไร่	- ใช้กับดักฟีโรโมน และใช้ตาข่ายดักจับด้วงแรดในระยะตัวเต็มวัยมาทำลาย และทำกองล่อโดยใช้เชื้อรามอดตาโรเซียมเพื่อกำจัดในระยะดักแด้ และระยะตัวหนอน - หมั่นทำความสะอาดบริเวณคอกปาล์มน้ำมัน และบริเวณโคนทางใบอย่างสม่ำเสมอ ใช้สารฆ่าแมลงประเภท Carbaryl เช่น เซฟวิน อัตรา 40 กรัม/น้ำ 20 ลิตร หรือคาร์โบซัลแฟน - ให้เกษตรกรใช้เชื้อราไตรโคเดอร์มาทาบริเวณที่เกิดโรคลำต้นเน่าปาล์มน้ำมันเพื่อควบคุมการระบาด - ตัดแต่งทางใบปาล์มน้ำมัน ซอดอกที่ฝ่อ และทะลายที่พบเป็นโรค แยกต้นกล้าที่เป็นโรคใบจุดออกจากแปลงตัดแต่งใบที่เป็นโรคใบจุดนำออกไปเผาทำลายนอกแปลง - ตัดทางใบปาล์มน้ำมันที่เป็นโรคใบจุดสาหร่าย นำไปเผาทำลายนอกแปลง และหากพบการระบาดรุนแรง ให้ใช้สารเคมีคอปเปอร์ออกไซด์คลอไรด์ อัตรา 50 กรัม/น้ำ 20 ลิตร ผีดพ่นที่แผ่นใบ
ยางพารา	1. โรครากขาว 2. โรคใบร่วงยางพารา 3. โรคใบร่วงชนิดใหม่ของยางพารา 4. โรคหน้ำยางแห้ง	พื้นที่ระบาด 7 จังหวัด (ตราด กระบี่ ชุมพร ตรัง นครศรีธรรมราช ปัตตานี และสุราษฎร์ธานี) จำนวน 1,542 ไร่ การระบาดเพิ่มขึ้น 5 ไร่ พื้นที่ระบาด 11 จังหวัด (สุราษฎร์ธานี พังงา พะเยา ปัตตานี ตราด หนองคาย ชุมพร นครศรีธรรมราช ภูเก็ต กระบี่ และสตูล) จำนวน 3,535 ไร่ การระบาดเพิ่มขึ้น 596 ไร่ พื้นที่ระบาด 20 จังหวัด (นราธิวาส ยะลา ปัตตานี สงขลา ตรัง พัทลุง นครศรีธรรมราช น่าน สุโขทัย พังงา หนองคาย สตูล อุตรธานี กระบี่ พะเยา เชียงราย หนองบัวลำภู และบึงกาฬ) จำนวน 358,866 ไร่ การระบาดเพิ่มขึ้น 4,200 ไร่ พื้นที่ระบาด 8 จังหวัด (ตรัง สกลนคร นครศรีธรรมราช ชุมพร สุราษฎร์ธานี ชลบุรี ร้อยเอ็ด และสตูล) จำนวน 4,698 ไร่ การระบาดเพิ่มขึ้น 10 ไร่	- กำหนดนำวิธีการป้องกันกำจัดโรครากขาว โดยการขุดคูล้อมบริเวณต้นที่เป็นโรคนานาคูกว้าง 30 ซม. ลึก 60 ซม. ไปทางหัวและท้ายในแถวเดียวกันข้างละ 2 ต้น - ส่งเสริมให้เกษตรกรใช้เชื้อราไตรโคเดอร์มา - หากพบการระบาดของโรคใบร่วงชนิดใหม่ของยางพารา รุนแรง ใช้สารเคมีป้องกันกำจัดเชื้อรา - รมรังค์ให้เกษตรกรหยุดกรีดยางในขณะที่ยางพาราอยู่ในช่วงผลัดใบ - เมื่อสังเกตพบความผิดปกติในการให้น้ำยางของต้นยางควรหยุดกรีด 3-6 เดือน แล้วบำรุงใส่ปุ๋ยต้นยาง หรือจนกระทั่งน้ำยางไหลเป็นปกติเมื่อทำการทดสอบ
กาแฟ	1. โรคราสนิม 2. หนอนกาแฟสีแดง	พื้นที่ระบาด 2 จังหวัด (เชียงใหม่ และกระบี่) จำนวน 8 ไร่ การระบาดคงที่ พื้นที่ระบาด 1 จังหวัด (เชียงใหม่) จำนวน 15 ไร่ การระบาดคงที่	- แนะนำเกษตรกรให้ดูแลสวนกาแฟให้สะอาดอย่างสม่ำเสมอ เก็บเศษซากพืชออกไปทำลายทิ้งนอกแปลง - เมื่อสำรวจพบมอดเจาะผลกาแฟให้วางกับดักสารล่อ (เมทิลแอลกอฮอล์ : เอทิลแอลกอฮอล์ อัตรา 1 : 1) อัตรา 5

ชนิดพืช	ศัตรูพืช	สถานการณ์	การดำเนินงาน
	3. มอดเจาะเมล็ดกาแฟ	พื้นที่ระบาด 2 จังหวัด (น่าน และชุมพร) จำนวน 145 ไร่ การระบาดลดลง 10 ไร่	- 10 กีบดัก/ไร่ และเติมสารล่อทุก ๆ 2 สัปดาห์ และใช้เชื้อราชีวเวเรีย DOA B18 (Beauveria bassiana DOA B18) อัตรา 1 - 2 ถู/ไร่ 10 ลิตร ผสมสารจับใบฉีดพ่นอย่างน้อยเดือนละ 1 ครั้ง ในช่วงติดผลจนถึงเก็บเกี่ยวผลผลิต
มันสำปะหลัง	1. เพลี้ยแป้ง มันสำปะหลัง 2. ไรแดงมันสำปะหลัง 3. โรคโคนเน่าหัวเน่า 4. โรคพุ่มแจ้ 5. โรคใบด่าง มันสำปะหลัง	พื้นที่ระบาด 5 จังหวัดสระบุรี ชลบุรี จันทบุรี สกลนคร และสระแก้ว) จำนวน 253 ไร่ การระบาดเพิ่มขึ้น 3 ไร่ พื้นที่ระบาด 4 จังหวัด (นครราชสีมา สกลนคร สุรินทร์ และชลบุรี) จำนวน 104 ไร่ การระบาดคงที่ พื้นที่ระบาด 5 จังหวัด (อุทัยธานี ชลบุรี ลำพูน นครราชสีมา และสกลนคร) จำนวน 115 ไร่ การระบาดลดลง 16 ไร่ พื้นที่ระบาด 3 จังหวัด (ชลบุรี จันทบุรี และสุโขทัย) จำนวน 307 ไร่ การระบาดคงที่ พื้นที่ระบาด 40 จังหวัด (นครราชสีมา กาญจนบุรี กาฬสินธุ์ ลพบุรี ขอนแก่น ชลบุรี นครสวรรค์ ปราจีนบุรี กำแพงเพชร ชัยภูมิ อุทัยธานี ฉะเชิงเทรา สระแก้ว ระยอง อุดรธานี ยโสธร อุบลราชธานี มุกดาหาร ราชบุรี สระบุรี ชัยนาท สุรินทร์ บุรีรัมย์ อำนาจเจริญ ศรีสะเกษ มหาสารคาม สุพรรณบุรี ร้อยเอ็ด เพชรบูรณ์ พิจิตร เพชรบุรี สุโขทัย พิษณุโลกหนองบัวลำภู เลย ตาก สกลนคร นครพนม จันทบุรี และหนองคาย) จำนวน 1,044,764 ไร่ การระบาดเพิ่มขึ้น 51,886 ไร่	- ให้ไถและพรวนดิน และใช้ท่อนพันธุ์ที่สะอาด ทำลายต้นมันสำปะหลังที่แสดงอาการของโรคใบด่าง - ให้หลีกเลี่ยงการปลูกมันสำปะหลังในช่วงฤดูแล้ง หรือฝนทิ้งช่วงเป็นระยะเวลานาน - ใช้วิธีเขตกรรม เช่น การไถตากดิน ช่วยกำจัดตัวหนอนและดักแด้ในดิน การเก็บเศษซากพืชอาหาร เพื่อลดแหล่งอาหารสามารถช่วยลดประชากรและการขยายพันธุ์ได้ ถ้าในระยะหนอนขนาดเล็กและพบการระบาดน้อย พ่นด้วยสารชีวภัณฑ์ ดังนี้ เชื้อแบคทีเรีย บาซิลลัส ทูริงเยนซิส อัตรา 80 กรัม หรือ มล./ไร่ 20 ลิตร เชื้อไวรัส วคทีโอโพลีฮีโดรไวรัส หรือ เอ็นพีวี หนอนกระทู้หอม อัตรา 20-30 มล./ไร่ 20 ลิตร โดยพ่นทุก 7 วัน - ไม่ใช้ท่อนพันธุ์จากแหล่งที่พบการระบาดของโรค ทำลายต้นมันสำปะหลังที่แสดงอาการ - ขุดหรือถอนต้นที่เป็นโรคไปทำลายนอกแปลง หลีกเลี่ยงการขนย้ายท่อนพันธุ์จากแหล่งที่มีโรคไปสู่แหล่งที่ยังไม่เคยมีการระบาดและกำจัดวัชพืชที่แหล่งพักเชื้อ - ควรร่องแปลงปลูกเพื่อไม่ให้น้ำท่วมขัง ก่อนปลูกควรแช่ท่อนพันธุ์ด้วยเมทาแลกซิล หรือฟอสฟิอิล-อะลูมิเนียม
ข้าวโพด เลี้ยงสัตว์	1. หนอนกระทู้ข้าวโพด ลายจุด (fall armyworm)	พื้นที่ระบาด 7 จังหวัด (อุทัยธานี นครราชสีมา เชียงใหม่ สระแก้ว จันทบุรี ชลบุรี และจังหวัดสตูล) จำนวน 41 ไร่ การระบาดเพิ่ม 9 ไร่	- ควบคุมการระบาดของหนอนกระทู้ข้าวโพดลายจุด (FAW) แนะนำเกษตรกรหมั่นสำรวจแปลงอย่างสม่ำเสมอ เก็บกลุ่มไข่หรือตัวหนอนทำลายทิ้งนอกแปลง
สับปะรด	1. โรคเหี่ยว	พื้นที่ระบาด 2 จังหวัด (ตราด จ.ประจวบคีรีขันธ์) จำนวน 367 ไร่ การระบาดคงที่	- ทำความสะอาดแปลง การเตรียมดิน ควรตัดต้นและป็นต่อเก่า สับปะรดทิ้งไว้ 2-3 เดือน พร้อมทั้งเก็บซากต้นสับปะรดทำลาย
อ้อย	1. หนอนกออ้อย 2. โรคใบขาว 3. โรคเส้ดำ	พื้นที่ระบาด 2 จังหวัด (นครราชสีมา และขอนแก่น) จำนวน 115 ไร่ การระบาดคงที่ พื้นที่ระบาด 3 จังหวัด (ขอนแก่น นครราชสีมา และมหาสารคาม) จำนวน 235 ไร่ การระบาดลดลง 45 ไร่ พื้นที่ระบาด 2 จังหวัด (ลพบุรี และสระแก้ว) จำนวน 595 ไร่ การระบาดคงที่	- หนอนกออ้อย ควรให้น้ำเพื่อให้อ้อยแตกหน่อชัดเจน ปลดปล่อยแตนเบียนไข่ไตรโคแกรมมา อัตรา 30,000 ตัว/ไร่/ครั้ง - ใช้ส่วนขยายพันธุ์ที่ปราศจากโรค เช่น ต้นจากการเพาะเลี้ยงเนื้อเยื่อ หรือท่อนพันธุ์จากแหล่งปลูกที่ไม่มีการเกิดโรคใบขาว หมั่นตรวจกำจัดวัชพืชในแปลงและรอบแปลงปลูก เมื่อพบการระบาดของโรครุนแรงควรไถทำลายต่ออ้อย - เมื่อพบกออ้อยเริ่มแสดงอาการเส้ดำ ควรตัดเส้ดำออก ขณะเริ่มปรากฏอาการ ก่อนที่เยื่อหุ้มเส้ดำจะหลุดออก นำใส่ถุงไปทำลายนอกแปลงปลูก
ทุเรียน	1. เพลี้ยไฟ	พื้นที่ระบาด 6 จังหวัด (สุราษฎร์ธานี จันทบุรี นครศรีธรรมราช ระยอง ชุมพร และจังหวัดกระบี่) จำนวน 716 ไร่ การระบาดลดลง 9 ไร่	- เมื่อพบเพลี้ยไฟระบาดรุนแรงให้ใช้สารกำจัดแมลง ได้แก่ อิมิดาโคลพริด พิไพโรนิล หรือคาร์โบซัลแฟน เลือกใช้สารผสมน้ำ 20 ลิตร

ชนิดพืช	ศัตรูพืช	สถานการณ์	การดำเนินงาน
	2. เพลี้ยไก่แจ้	พื้นที่ระบาด 11 จังหวัด (ตราด นครศรีธรรมราช จันทบุรี ยะลา สุราษฎร์ธานี ชุมพร สงขลา กระบี่ ระยอง สตูล และพังงา) จำนวน 344 ไร่ การระบาดลดลง 18 ไร่	- เมื่อพบเพลี้ยไก่แจ้ระบาดรุนแรงให้ใช้สารกำจัดแมลง ได้แก่ ไทอามีทอกแซม/แลมบ์ดา-ไซฮาโลทริน ไทอามีทอกแซม อิมิดาโคลพริด หรือไดโนทีฟูแรน โดยเลือกใช้สารผสมน้ำ 20 ลิตร พ่นทุก 7-10 วัน ในช่วงระยะแตกใบอ่อน
	3. เพลี้ยแป้ง	พื้นที่ระบาด 6 จังหวัด (ชุมพร ตราด จันทบุรี ระยอง นครศรีธรรมราช และจังหวัดกระบี่) จำนวน 183 ไร่ การระบาดคงที่	- เมื่อพบระบาดเพลี้ยแป้งเพียงเล็กน้อยให้ตัดหรือเด็ด ส่วนที่ถูกทำลายไปทิ้งนอกแปลง สารฆ่าแมลงที่ได้ผลในการควบคุมเพลี้ยแป้ง คือ คาร์บาริล อัตรา 50 กรัม/น้ำ 20 ลิตร โดยพ่นสารเฉพาะต้นที่พบเพลี้ยแป้งทำลาย
	4. หนอนเจาะผล	พื้นที่ระบาด 1 จังหวัด (ชุมพร) จำนวน 15 ไร่ การระบาดคงที่	- เมื่อพบไรแดงทุเรียนหรือไรแดงแอฟริกันระบาดรุนแรงให้ใช้สารกำจัดแมลง ได้แก่ โพรพาร์โกด์ อัตรา 30 กรัม
	5. ไรแดง	พื้นที่ระบาด 6 จังหวัด (สุราษฎร์ธานี นครศรีธรรมราช จันทบุรี ระยอง ชุมพร และตราด) จำนวน 641 ไร่ การระบาดเพิ่มขึ้น 15 ไร่	อะมิทราซ อัตรา 30 มล. หรือเฮกซีโทอะซอกซ์อัตรา 40 มล. - โรครากเน่าโคนเน่า แนะนำให้ใช้เชื้อราไตรโคเดอร์มา
	6. โรครากเน่าโคนเน่า	พื้นที่ระบาด 15 จังหวัด (ชุมพร จันทบุรี ตราด สุราษฎร์ธานี ยะลา ระยอง สงขลา ปัตตานี นราธิวาส นครศรีธรรมราช ตรัง กระบี่ ประจวบคีรีขันธ์ ภูเก็ต และน่าน) จำนวน 4,606 ไร่ การระบาดลดลง 101 ไร่	- เมื่อพบการระบาดของโรคใบติดหรือใบไหม้มากควรพ่นสารป้องกันกำจัดโรคพืช เช่น เฮกซะโคนาโซล อัตรา 20 กรัม คอปเปอร์ออกซีคลอไรด์ อัตรา 30-50 กรัม เป็นต้น เลือกใช้สารชนิดใดชนิดหนึ่งพ่นทุก 7-10 วัน โดยพ่นที่ใบ
	7. โรคใบติดหรือใบไหม้	พื้นที่ระบาด 8 จังหวัด (จันทบุรี ตราด ยะลา ชุมพร นครศรีธรรมราช สุราษฎร์ธานี ตรัง และกระบี่) จำนวน 356 ไร่ การระบาดลดลง 140 ไร่	- เมื่อเริ่มพบอาการของโรคใบจุดสาหร่ายให้ตัดใบ หรือส่วนที่เป็นโรคนำไปทำลาย หากโรครยังคงระบาด พ่นด้วยสารป้องกันกำจัดโรคพืช
	8. โรคใบจุดสาหร่าย	พื้นที่ระบาด 7 จังหวัด (จันทบุรี ชุมพร สุราษฎร์ธานี ยะลา นครศรีธรรมราช ตราด และสงขลา) จำนวน 922 ไร่ การระบาดเพิ่มขึ้น 82 ไร่	- หากพบเพลี้ยหอยเกล็ดในปริมาณน้อยบนใบใช้น้ำผสม ไวต์ออยล์ อัตรา 20 มล./น้ำ 20 ลิตร พ่นให้ทั่วเมื่อระบาด รุนแรงให้ใช้สารกำจัดแมลงพ่นเฉพาะต้นที่พบ
	9. เพลี้ยหอยเกล็ด	พื้นที่ระบาด 7 จังหวัด (ตราด จันทบุรี ชุมพร สงขลา นครศรีธรรมราช กระบี่ และยะลา) จำนวน 172 ไร่ การระบาดคงที่	- เมื่อพบการเข้าทำลายของเพลี้ยจักจั่นฝอยระบาดรุนแรงให้ใช้สารกำจัดแมลง เช่น คาร์โบซิลแฟน อัตรา 50 มล. หรือไซเพอร์เมทริน/ไพฟาโลน อัตรา 40 มล. เป็นต้น
	10. เพลี้ยจักจั่นฝอย	พื้นที่ระบาด 8 จังหวัด (สุราษฎร์ธานี ชุมพร จันทบุรี ตราด ระยอง กระบี่ นครศรีธรรมราช และสงขลา) จำนวน 1,017 ไร่ การระบาดเพิ่มขึ้น 128 ไร่	โดยเลือกใช้สารชนิดใดชนิดหนึ่งผสมน้ำ 20 ลิตร พ่นทุก 7-10 วัน - เมื่อพบคราบราสีดำ พ่นด้วยน้ำเปล่าล้างคราบราสีดำ และ
	11. โรคราดำ	พื้นที่ระบาด 4 จังหวัด (จันทบุรี นครศรีธรรมราช สุราษฎร์ธานี และชุมพร) จำนวน 63 ไร่ การระบาดลดลง 1 ไร่	สารเหนียวที่แมลงปากดูดขับถ่ายไว้ เพื่อลดปริมาณเชื้อ สาเหตุโรค และกำจัดวัชพืชในแปลง
	12. โรคราสีชมพู	พื้นที่ระบาด 5 จังหวัด (จันทบุรี ชุมพร ตราด สุราษฎร์ธานี และกระบี่) จำนวน 140 ไร่ การระบาดคงที่	- ในฤดูฝนหมั่นสำรวจแปลงปลูกอย่างสม่ำเสมอ หากพบ อาการของโรคราที่กิ่งให้ตัดและนำไปทำลายนอกแปลง และใช้สารป้องกันกำจัดโรคพืช คอปเปอร์ออกซีคลอไรด์ ผสมน้ำขึ้นๆ ทาบริเวณแผลที่ตัด
	13. หนอนเจาะเมล็ด	พื้นที่ระบาด 1 จังหวัด (สตูล) จำนวน 0.15 ไร่ การระบาดคงที่ ไร่	- ห่อผลเพื่อป้องกันหนอนเจาะด้วยถุงพลาสติกสีขาวขุ่น เจาะรูที่บริเวณขอบล่างเพื่อให้หยดน้ำระบายออก และกำจัด ด้วยวิธีผสมผสาน โดยการพ่นสารฆ่าแมลง แลมบ์ดา-ไซฮาโลทริน
เงาะ	1. เพลี้ยแป้ง	พื้นที่ระบาด 2 จังหวัด (เชียงใหม่ และนครศรีธรรมราช) จำนวน 24 ไร่ การระบาดคงที่	- ตัดแต่งกิ่งเงาะ จากนั้นให้ใช้เศษผ้าชุบน้ำมันเครื่อง ผูกรอบ โคนต้น เพื่อป้องกันมดและเพลี้ยแป้ง
	2. โรคใบจุดสาหร่าย	พื้นที่ระบาด 4 จังหวัด (เชียงใหม่ จันทบุรี นราธิวาส และนครศรีธรรมราช) จำนวน 209 ไร่ การระบาดเพิ่มขึ้น 3 ไร่	- ตัดส่วนที่พบโรคใบจุดสาหร่ายเก็บไปเผาทำลาย และตัดแต่ง ทรงพุ่มให้โปร่ง แนะนำให้ใช้สารเคมีคอปเปอร์ออกซีคลอไรด์
	3. หนอนคืบกินใบ	พื้นที่ระบาด 1 จังหวัด (จันทบุรี) จำนวน 124 ไร่ การระบาดเพิ่มขึ้น 17 ไร่	- หมั่นสำรวจและสังเกตถ้าพบหนอนคืบกินใบ ให้เกษตรกร พ่นด้วยสารฆ่าแมลง คาร์บาริล อัตรา 60 กรัม/น้ำ 20 ลิตร

ชนิดพืช	ศัตรูพืช	สถานการณ์	การดำเนินงาน
	4. โรคราแป้ง	พื้นที่ระบาด 3 จังหวัด (เชียงใหม่ ขอนแก่น และจันทบุรี) จำนวน 22 ไร่ การระบาดคงที่	- โรคราแป้ง ให้เก็บผลที่เป็นโรค ใบแห้ง กิ่งแห้งที่ร่วงหล่นนำไปเผาทำลายนอกแปลง ในแตกช่วงใบอ่อนและเริ่มติดผล
มังคุด	1. เพลี้ยไฟ 2. หนอนกินใบ 3. หนอนขอนใบ 4. โรคใบจุด 5. โรคแอนแทรกคโนส 6. โรคใบจุดสาหร่าย	พื้นที่ระบาด 5 จังหวัด (จันทบุรี ตราด ระยอง ชุมพร และนราธิวาส) จำนวน 234 ไร่ การระบาดลดลง 1 ไร่ พื้นที่ระบาด 4 จังหวัด (จันทบุรี กระบี่ ชุมพร และนครศรีธรรมราช) จำนวน 357 ไร่ การระบาดเพิ่มขึ้น 4 ไร่ พื้นที่ระบาด 3 จังหวัด (จันทบุรี ระยอง และชุมพร) จำนวน 326 ไร่ การระบาดเพิ่มขึ้น 11 ไร่ พื้นที่ระบาด 5 จังหวัด (จันทบุรี ระยอง ชุมพร พังงา และนครศรีธรรมราช) จำนวน 194 ไร่ การระบาดเพิ่มขึ้น 9 ไร่ พื้นที่ระบาด 1 จังหวัด (ชุมพร) จำนวน 40 ไร่ การระบาดคงที่ พื้นที่ระบาด 5 จังหวัด (จันทบุรี ชุมพร ตรัง และนราธิวาส) จำนวน 391 ไร่ การระบาดเพิ่มขึ้น 11 ไร่	- การป้องกันกำจัดเพลี้ยไฟในมังคุดในช่วงฤดูแล้งขณะที่มังคุดอยู่ในระยะออกดอก ติดผลอ่อน การพ่นสารเคมีป้องกันกำจัดศัตรูพืชควรพ่น 3 ครั้ง - เมื่อพบใบอ่อนมังคุด ถูกทำลายเกิน 20% ให้พ่นด้วยสารเคมีป้องกันกำจัดศัตรูพืช คาร์บาริล อัตรา 60 กรัม/น้ำ 20 ลิตร พ่น 2 ครั้ง ห่างกัน 5 วัน - เมื่อพบหนอนกัดกินใบอ่อนเข้าทำลายของยอด ให้พ่นด้วยสารฆ่าแมลงคาร์บาริล อัตรา 60 กรัม/น้ำ 20 ลิตร เมื่อพบการระบาดในระยะแตกใบอ่อน ให้พ่น 2 ครั้ง ห่างกัน 10 วัน - พ่นสารเคมีป้องกันกำจัดโรคใบจุด ในช่วงที่มังคุดแตกใบอ่อน เช่น คอปเปอร์ออกซีคลอไรด์ 30-80 กรัม - พ่นสารเคมีป้องกันกำจัดโรคแอนแทรกคโนส เช่น คาร์เบนดาซิม อัตรา 10-20 กรัม หรือไอโพรไดโอน 20-30 กรัม โดยเลือกใช้สารชนิดใดชนิดหนึ่งผสมน้ำ 20 ลิตร - เมื่อพบการระบาดของโรคใบจุดสาหร่ายพ่นด้วยสารป้องกันกำจัดโรคพืช เช่น คอปเปอร์ออกซีคลอไรด์
ลำไย	1. เพลี้ยแป้ง 2. โรคราดำ 3. โรคพุ่มไม้กวาด 4. หนอนคืบกินใบ	พื้นที่ระบาด 3 จังหวัด (เชียงใหม่ จันทบุรี และสมุทรสาคร) จำนวน 79 ไร่ การระบาดเพิ่มขึ้น 1 ไร่ พื้นที่ระบาด 3 จังหวัด (เชียงใหม่ พะเยา และจันทบุรี) จำนวน 222 ไร่ การระบาดเพิ่มขึ้น 7 ไร่ พื้นที่ระบาด 1 จังหวัด (จันทบุรี) จำนวน 107 ไร่ การระบาดเพิ่มขึ้น 7 ไร่ พื้นที่ระบาด 2 จังหวัด (จันทบุรี และน่าน) จำนวน 19 ไร่ การระบาดเพิ่มขึ้น 1 ไร่	- หากพบว่า เพลี้ยแป้งเริ่มระบาดในสวนลำไย ควรพ่นด้วยสารเคมีป้องกันกำจัด ได้แก่ มาลาไทออน อัตรา 30 มล./น้ำ 20 ลิตร หรือไพริทรอยด์ พ่นให้ทั่ว 2-3 ครั้ง ห่างกัน 10 วัน - พ่นสารเคมี เช่น คาร์บาริล 85% WP อัตรา 40 กรัม/น้ำ 20 ลิตร อาจพ่นควบคู่กับสารป้องกันกำจัดเชื้อรา ได้แก่ คอปเปอร์ออกซีคลอไรด์ อัตรา 40-50 กรัม หรือเบตาไซฟลูทริน อัตรา 40-50 กรัม - หมั่นสำรวจแปลงปลูกพืช หากพบกิ่งที่เป็นโรคพุ่มไม้กวาดให้ตัดกิ่งที่เป็นโรคนำมาเผาทำลายนอกแปลง - เขี่ยกิ่งให้หนอนร่วงหล่นแล้วเก็บรวบรวมไปทำลายหรือนำไปเป็นอาหารสัตว์เลี้ยง และเก็บรวบรวมดักแด้ไปทำลาย หากระบาดมาก ควรพ่นด้วยสารเคมีป้องกันกำจัด เช่น คาร์บาริล อัตรา 45-60 กรัม หรือแลมบ์ดาไซฮาโลทริน อัตรา 12 มล. เลือกใช้ชนิดใดชนิดหนึ่งผสมน้ำ 20 ลิตร

9. สถานการณ์โรคระบาดสัตว์

โรคพิษสุนัขบ้า (ข้อมูล ณ วันที่ 16 ต.ค. 67)

ปัจจุบันมีพื้นที่ควบคุมที่พบการเกิดโรค 15 จุด ประกอบด้วย จังหวัดสงขลา ชลบุรี ปราณบุรี บุรีรัมย์ พัทลุง ระยอง สมุทรปราการ อุบลราชธานี ตาก มีพื้นที่เฝ้าระวังการเกิดโรค 83 จุด ประกอบด้วย อุบลราชธานี สงขลา ชลบุรี สุรินทร์ บุรีรัมย์ อำนาจเจริญ กาฬสินธุ์ ระยอง ศรีสะเกษ เลย ปราณบุรี สระแก้ว ฉะเชิงเทรา นครนายก มหาสารคาม จันทบุรี สมุทรปราการ พัทลุง เชียงราย ตาก มุกดาหาร สมุทรสงคราม ชัยภูมิ พิจิตร ยโสธร สุพรรณบุรี อุตรดิตถ์ และพบจุดเกิดโรคพิษสุนัขบ้าที่จังหวัดปราจีนบุรี เป็นสุนัขไม่ทราบข้อมูลเจ้าของและไม่ทราบประวัติการฉีดวัคซีน 1 ตัว

สถานการณ์โรคพิษสุนัขบ้า ระหว่างวันที่ 1 - 16 ตุลาคม 2567 ทั้งหมด 7 จังหวัด 9 จุด คือ จังหวัดปราจีนบุรี ชลบุรี ระยอง สมุทรปราการ บุรีรัมย์ พัทลุง และจังหวัดสงขลา ซึ่งขณะนี้ กรมปศุสัตว์ยังได้เร่งรัดควบคุมโรคทุกจุดเกิดโรค โดยฉีดวัคซีนรอบจุดเกิดโรค (ring vaccination) ร่วมในการเฝ้าระวัง ป้องกัน และควบคุมโรคได้