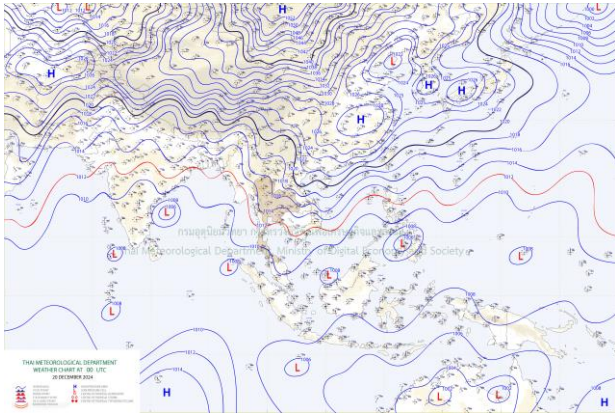




รายงานสถานการณ์ภัยพิบัติด้านการเกษตร  
วันที่ 20 ธันวาคม 2567 (เวลา 15.00 น.)

1. สภาพอากาศ

1.1 พยากรณ์อากาศประจำวัน 12.00 น.



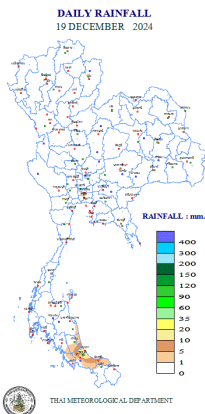
แผนที่อากาศผิวพื้นวันที่ 20 ธันวาคม 2567 เวลา 07.00 น.

บริเวณความกดอากาศสูงหรือมวลอากาศเย็นกำลังปานกลางปกคลุมประเทศไทยตอนบน และภาคใต้ตอนบน ลักษณะเช่นนี้ทำให้บริเวณภาคตะวันออกเฉียงเหนือและภาคเหนือมีอากาศเย็นถึงหนาว ส่วนภาคกลางรวมทั้งกรุงเทพมหานครและปริมณฑล ภาคตะวันออก และภาคใต้ตอนบนมีอากาศเย็นในตอนเช้า สำหรับบริเวณยอดดอยและยอดภูมีอากาศหนาวถึงหนาวจัด และมีน้ำค้างแข็งบางแห่ง ขอให้ประชาชนในบริเวณดังกล่าวดูแลรักษาสุขภาพเนื่องจากสภาพอากาศที่หนาวเย็น รวมถึงระวังอันตรายจากอัคคีภัยที่อาจจะเกิดขึ้นเนื่องจากสภาพอากาศแห้งและลมแรงไว้ด้วย

สำหรับมรสุมตะวันออกเฉียงเหนือที่พัดปกคลุมอ่าวไทยและภาคใต้มีกำลังปานกลาง ทำให้ภาคใต้ตอนล่างยังคงมีฝนฟ้าคะนองบางแห่ง ส่วนคลื่นลมบริเวณอ่าวไทยและทะเลอันดามันมีกำลังปานกลาง โดยบริเวณอ่าวไทยตอนล่างมีคลื่นสูงประมาณ 2 เมตร ส่วนอ่าวไทยตอนบนมีคลื่นสูง 1-2 เมตร และทะเลอันดามันมีคลื่นสูงประมาณ 1 เมตร ห่างฝั่งคลื่นสูง 1-2 เมตร บริเวณที่มีฝนฟ้าคะนองคลื่นสูงมากกว่า 2 เมตร ขอให้ชาวเรือในบริเวณดังกล่าวเดินเรือด้วยความระมัดระวัง และหลีกเลี่ยงการเดินเรือในบริเวณที่มีฝนฟ้าคะนองไว้ด้วย

ฝนละอองในระยะนี้ : ประเทศไทยตอนบนมีแนวโน้มของการสะสมฝนละออง/หมอกควันอยู่ในเกณฑ์ปานกลาง เนื่องจากลมที่พัดปกคลุมในบริเวณดังกล่าวและการระบายอากาศอยู่ในเกณฑ์ปานกลาง

1.2 ปริมาณน้ำฝน เวลา 07.00 น. วันที่ 19 ธ.ค. 67 ถึง เวลา 07.00 น. วันที่ 20 ธ.ค. 67



ที่	อำเภอ	จังหวัด	ปริมาณฝน (มม.)	ความรุนแรง
1	อ.หาดใหญ่	สงขลา	19.4	ฝนตกปานกลาง
2	อ.เมือง	สงขลา	13.5	ฝนตกปานกลาง
3	อ.หนองจิก	ปัตตานี	5.9	ฝนตกเล็กน้อย
4	อ.เมือง	นครศรีธรรมราช	0.3	ฝนตกเล็กน้อย
5	อ.สุคีริน	นราธิวาส	0.2	ฝนตกเล็กน้อย

ฝนตกหนักมาก (>90 มม.) ฝนตกหนัก (35.1-90 มม.) ฝนตกปานกลาง (10.1-35.0 มม.) ฝนตกเล็กน้อย (0.1-10.0 มม.) ไม่มีฝน (0 มม.)  
ข้อมูลจาก กรมอุตุนิยมวิทยา

## 2. สถานการณ์อุทกภัยภาคใต้

ตั้งแต่วันที่ 21 พฤศจิกายน - 20 ธันวาคม 2567 พื้นที่ประสบอุทกภัย 12 จังหวัด ได้แก่ จังหวัดชุมพร นครศรีธรรมราช ระนอง ชุมพร นราธิวาส ตรัง ปัตตานี พัทลุง ยะลา สงขลา สตูล และจังหวัดสุราษฎร์ธานี

### 2.1 ผลกระทบด้านการเกษตร

**ด้านพืช** ได้รับผลกระทบ 10 จังหวัด ได้แก่ จังหวัดชุมพร พัทลุง นครศรีธรรมราช นราธิวาส ตรัง ปัตตานี ยะลา ระนอง สงขลา และจังหวัดสุราษฎร์ธานี เกษตรกร 97,535 ราย พื้นที่ได้รับผลกระทบ 208,394 ไร่ แบ่งเป็น ข้าว 56,753 ไร่ พืชไร่และพืชผัก 14,490 ไร่ ไม้ผล ไม้ยืนต้นและอื่น ๆ 137,151 ไร่ **สำรวจพบความเสียหายสิ้นเชิงแล้ว** เกษตรกร 3,938 ราย พื้นที่ 14,413 ไร่ แบ่งเป็น ข้าว 8,820 ไร่ พืชไร่และพืชผัก 2,140 ไร่ ไม้ผล ไม้ยืนต้นและอื่น ๆ 3,453 ไร่ คิดเป็นเงิน 30.03 ล้านบาท (**ข้อมูล ณ วันที่ 20 ธ.ค. 2567**)

**ด้านประมง** ได้รับผลกระทบ 9 จังหวัด ได้แก่ จังหวัดชุมพร นครศรีธรรมราช พัทลุง สตูล สงขลา ปัตตานี ยะลา นราธิวาส และจังหวัดสุราษฎร์ธานี เกษตรกร 14,960 ราย พื้นที่เพาะเลี้ยงสัตว์น้ำได้รับผลกระทบ 26,600 ไร่ (บ่อปลา 17,510 ไร่ บ่อกุ้ง 9,090 ไร่) กระชัง 85,970 ตม. (**ข้อมูล ณ วันที่ 20 ธ.ค. 2567**)

**ด้านปศุสัตว์** ได้รับผลกระทบ 10 จังหวัด ได้แก่ จังหวัดชุมพร ตรัง นครศรีธรรมราช นราธิวาส ปัตตานี พัทลุง ยะลา สงขลา สตูล และจังหวัดสุราษฎร์ธานี เกษตรกร 204,250 ราย สัตว์ได้รับผลกระทบ 12,105,168 ตัว แบ่งเป็น โค 388,301 ตัว กระบือ 13,433 ตัว สุกร 311,417 ตัว แพะ/แกะ 203,394 ตัว และสัตว์ปีก 11,188,623 ตัว แปลงหญ้าเลี้ยงสัตว์ 7,496.10 ไร่ (**ข้อมูล ณ วันที่ 19 ธ.ค. 2567**)

### 2.2 การให้ความช่วยเหลือเฉพาะหน้า

2.2.1 กรมชลประทาน สนับสนุนเครื่องจักรเครื่องมือ เครื่องสูบน้ำ 72 เครื่อง (สุราษฎร์ธานี 7 เครื่อง และจังหวัด นครศรีธรรมราช 65 เครื่อง) เครื่องผลักดันน้ำ 28 เครื่อง (สุราษฎร์ธานี 8 เครื่อง และจังหวัดนครศรีธรรมราช 22 เครื่อง)

2.2.2 กรมประมง โดยกองตรวจการประมง ระหว่างวันที่ 27 พ.ย. - 18 ธ.ค. 2567 ได้ดำเนินการช่วยเหลือในพื้นที่ 7 จังหวัด ได้แก่ จังหวัดพัทลุง ยะลา ปัตตานี สงขลา นครศรีธรรมราช และนราธิวาส ให้ความช่วยเหลือ จัดชุดเฉพาะกิจพร้อมเจ้าหน้าที่ 164 นาย รถยนต์/รถยนต์บรรทุกสูง 52 คัน เรือตรวจการ 20 ลำ เรือตรวจการประมง 7 ลำ โดยช่วยนำส่งเสบียงอาหาร และน้ำดื่ม 7,030 ชุดพร้อมทั้งอพยพประชาชน ผู้ป่วย เด็กและคนชรา ในพื้นที่ประสบภัยสู่พื้นที่ปลอดภัย

2.2.3 กรมปศุสัตว์ อพยพสัตว์ จำนวน 415,265 ตัว (โค 74,795 ตัว กระบือ 1,980 ตัว สุกร 824 ตัว แพะ 18,176 ตัว แกะ 2,239 ตัว สัตว์ปีก 317,251 ตัว เกษตรกร 60,608 ราย) สนับสนุนหญ้าอาหารสัตว์พระราชทาน 759,960 กิโลกรัม ส่งเสริมสุขภาพสัตว์ (ยาถ่ายพยาธิ/แร่ธาตุ อื่นๆ) 1,147 ซอง รักษาสัตว์ 797 ตัว ฝังยาลูกศร 597 ลูก

2.2.4 กรมส่งเสริมการเกษตร ได้เตรียมพร้อมช่วยเหลืออุทกภัยภาคใต้ เตรียมการผลิตเชื้อราไตรโคเดอร์มาเพื่อฟื้นฟูพืชหลังน้ำลด (กอป.) 2,800 ขวด และเชื้อราไตรโคเดอร์มาพร้อมใช้ 5,500 กิโลกรัม เตรียมเมล็ดพันธุ์ที่บรรจุซอง (กขพ.) จำนวน 66,235 ซอง สำหรับฟื้นฟูพื้นที่การเกษตรหลังน้ำลด

2.2.5 โดยกองตรวจการประมง ระหว่างวันที่ 27 พ.ย. - 18 ธ.ค. 2567 ได้ดำเนินการช่วยเหลือ ในพื้นที่ 7 จังหวัด ได้แก่ จังหวัดพัทลุง ยะลา ปัตตานี สงขลา นครศรีธรรมราช และนราธิวาส ให้ความช่วยเหลือ จัดชุดเฉพาะกิจพร้อมเจ้าหน้าที่ 164 นาย รถยนต์/รถยนต์บรรทุกสูง 52 คัน เรือตรวจการ 20 ลำ เรือตรวจการประมง 7 ลำ โดยช่วยนำส่งเสบียงอาหาร และน้ำดื่ม 7,030 ชุดพร้อมทั้งอพยพประชาชน ผู้ป่วย เด็กและคนชรา ในพื้นที่ประสบภัยสู่พื้นที่ปลอดภัย

## 3. สถานการณ์น้ำ (ข้อมูล ณ วันที่ 20 ธ.ค. 67)

### 3.1 สภาพน้ำในอ่างเก็บน้ำ

**สภาพน้ำในอ่างเก็บน้ำขนาดใหญ่และขนาดกลาง** ปริมาณน้ำในอ่างฯ 61,816 ล้าน ลบ.ม. คิดเป็นร้อยละ 81 (ปริมาณน้ำใช้การได้ 37,874 ล้าน ลบ.ม. คิดเป็นร้อยละ 72) ปริมาณน้ำในอ่างฯ เทียบกับปี 2566 (60,052 ล้าน ลบ.ม. คิดเป็นร้อยละ 79) มากกว่าปี 2566 จำนวน 1,764 ล้าน ลบ.ม. ปริมาณน้ำไหลลงอ่าง 48.87 ล้าน ลบ.ม. ปริมาณน้ำระบาย 147.86 ล้าน ลบ.ม. สามารถรับน้ำได้อีก 14,558 ล้าน ลบ.ม.

**สภาพน้ำในอ่างเก็บน้ำขนาดใหญ่** ปริมาณน้ำในอ่างฯ 57,623 ล้าน ลบ.ม. คิดเป็นร้อยละ 81 (ปริมาณน้ำใช้การได้ 34,084 ล้าน ลบ.ม. คิดเป็นร้อยละ 72) ปริมาณน้ำในอ่างฯ เทียบกับปี 2566 (55,560 ล้าน ลบ.ม. คิดเป็นร้อยละ 78) มากกว่า ปี 2566 จำนวน 2,063 ล้าน ลบ.ม. ปริมาณน้ำไหลลงอ่างฯ จำนวน 37.29 ล้าน ลบ.ม. ปริมาณน้ำระบาย 126.71 ล้าน ลบ.ม. สามารถรับน้ำได้อีก 13,339 ล้าน ลบ.ม.

ภาค	ขนาดใหญ่						ขนาดกลาง						รวม						รับได้อีก
	จำนวน (แห่ง)	ความจุ ที่ รณก.	ปริมาณน้ำ				จำนวน (แห่ง)	ความจุ ที่ รณก.	ปริมาณน้ำ				จำนวน (แห่ง)	ความจุ ที่ รณก.	ปริมาณน้ำ				
			ในอ่างฯ	% รณก.	ใช้การ	% ใช้การ			ในอ่างฯ	% รณก.	ใช้การ	% ใช้การ			ในอ่างฯ	% รณก.	ใช้การ	% ใช้การ	
เหนือ	8	24,825	20,987	85	14,242	79	80	1,083	960	89	869	88	88	25,908	21,947	85	15,111	79	3,998
ตอน.	12	8,368	6,213	74	4,561	68	226	2,061	1,553	75	1,386	73	238	10,429	7,766	74	5,948	69	2,663
กลาง	3	1,419	1,107	78	1,047	77	27	419	299	71	274	70	30	1,838	1,406	77	1,322	75	431
ตะวันตก	2	26,605	22,198	83	8,921	67	8	164	91	56	80	52	10	26,769	22,289	83	9,001	67	4,479
ตะวันออก	6	1,515	1,145	76	1,051	74	52	1,006	745	74	689	73	58	2,520	1,890	75	1,740	73	630
ใต้	4	8,194	5,973	73	4,262	66	42	680	545	80	491	78	46	8,874	6,518	73	4,753	67	2,357
รวม	35	70,926	57,623	81	34,084	72	435	5,411	4,193	77	3,790	76	470	76,338	61,816	81	37,874	72	14,558

(หน่วย : ล้าน ลบ.ม.)

อ่างเก็บน้ำภูมิพล สิริกิติ์ แควน้อยฯ และป่าสักชลสิทธิ์ รวม 4 อ่างฯ มีปริมาณน้ำในอ่างฯ 20,921 ล้าน ลบ.ม. คิดเป็นร้อยละ 84 (ปริมาณน้ำใช้การได้ 14,225 ล้าน ลบ.ม. คิดเป็นร้อยละ 78) ปริมาณน้ำไหลลงอ่างฯ 14.60 ล้าน ลบ.ม. ปริมาณน้ำระบาย 65.05 ล้าน ลบ.ม. สามารถรับน้ำได้อีก 3,951 ล้าน ลบ.ม.

อ่างเก็บน้ำ	ปริมาณน้ำในอ่างฯ		ปริมาณน้ำใช้การได้		ปริมาณน้ำไหลลงอ่างฯ		ปริมาณน้ำระบาย		ปริมาณน้ำ รับได้อีก
	ปริมาณน้ำ	% ความจุอ่างฯ	ปริมาณน้ำ	% น้ำใช้การ	วันนี้	เมื่อวาน	วันนี้	เมื่อวาน	
ภูมิพล	10,597	79	6,797	70	9.53	12.19	31.00	31.00	2,865
สิริกิติ์	8,693	91	5,843	88	4.06	9.11	27.99	28.12	817
ภูมิพล+สิริกิติ์	19,290	84	12,640	77	13.59	21.30	58.99	59.12	3,682
แควน้อยฯ	808	86	765	85	1.01	1.04	2.59	2.59	131
ป่าสักชลสิทธิ์	822	86	819	86	0.00	0.00	3.47	3.03	138
รวมทั้งหมด	20,921	84	14,225	78	14.60	22.34	65.05	64.74	3,951

(หน่วย : ล้าน ลบ.ม.)

อ่างเก็บน้ำขนาดใหญ่ที่อยู่ในเกณฑ์ มากกว่าร้อยละ 80 ขึ้นไป ของความจุอ่างฯ จำนวน 15 อ่างฯ ได้แก่ อ่างฯ สิริกิติ์ (91%) อ่างฯ แม่จัดสมบูรณ์ชล (107%) อ่างฯ แม่กว้งอุดมธารา (85%) อ่างฯ กี้วลม (97%) อ่างฯ กี้วคอกหมา (110%) อ่างฯ แควน้อยบำรุงแดน (86%) อ่างฯ แม่มอก (83%) อ่างฯ ลำปาว (85%) อ่างฯ ป่าสักชลสิทธิ์ (86%) อ่างฯ ศรีนครินทร์ (83%) อ่างฯ วชิราลงกรณ (84%) อ่างฯ ขุนด่านปราการชล (89%) อ่างฯ บางพระ (86%) อ่างฯ หนองปลาไหล (97%) และอ่างฯ ประแสร์ (85%)

### 3.2 สภาพน้ำท่า

แม่น้ำปิง แม่น้ำวัง แม่น้ำยม แม่น้ำน่าน แม่น้ำมูล แม่น้ำบางปะกง แม่น้ำท่าตะเภา ปริมาณน้ำอยู่ในเกณฑ์น้อย

แม่น้ำโก-ลก ปริมาณน้ำอยู่ในเกณฑ์ปกติ

แม่น้ำตาปี ปริมาณน้ำอยู่ในเกณฑ์มาก

แม่น้ำเจ้าพระยา สถานี C.2 ปริมาณน้ำไหลผ่าน 480 ลบ.ม./วินาที (เมื่อวาน 487 ลบ.ม./วินาที) ระดับน้ำ +18.15 ม.รทก. ต่ำกว่าตลิ่ง 7.55 ม.

เขื่อนเจ้าพระยา สถานี C.13 ปริมาณน้ำไหลผ่าน 90 ลบ.ม./วินาที (เมื่อวาน 90 ลบ.ม./วินาที) ระดับน้ำเหนือเขื่อน +15.65 ม.รทก. (เมื่อวาน +15.65 ม.รทก.) ระดับน้ำท้ายเขื่อน +5.68 ม.รทก. (เมื่อวาน +5.68 ม.รทก.)

รับน้ำเข้าระบบส่งน้ำทุ่งฝั่งตะวันออก รวม 149 ลบ.ม./วินาที (เมื่อวาน 153 ลบ.ม./วินาที) โดยผ่านคลองชัยนาทป่าสัก (ปตร.มโนรมย์) 122 ลบ.ม./วินาที คลองชัยนาท-อยุธยา (ปตร.มหาราช) 21 ลบ.ม./วินาที และคลองเล็กอื่น ๆ 6 ลบ.ม./วินาที

แม่น้ำป่าสัก เขื่อนพระรามหก 10 ลบ.ม./วินาที (เมื่อวาน 10 ลบ.ม./วินาที) รับน้ำเข้าคลองระพีพัฒน์ 82 ลบ.ม./วินาที (เมื่อวาน 75 ลบ.ม./วินาที) ผ่านคลองระพีพัฒน์แยกตก (ปตร.พระศรีศัลป์) 11 ลบ.ม./วินาที และผ่านคลองระพีพัฒน์แยกใต้ (ปตร.พระศรีเสาวภาค) 30 ลบ.ม./วินาที

รับน้ำเข้าระบบส่งน้ำทุ่งฝั่งตะวันตก รวม 213 ลบ.ม./วินาที (เมื่อวาน 217 ลบ.ม./วินาที) โดยผ่านคลองมะขามเฒ่าอุทุมทอง (ปตร.มะขามเฒ่า-อุทุมทอง) 18 ลบ.ม./วินาที คลองมะขามเฒ่ากระเสี้ยว (ปตร.มะขามเฒ่า-กระเสี้ยว) 9 ลบ.ม./วินาที แม่น้ำสุพรรณ (ปตร.พลเทพ) 70 ลบ.ม./วินาที แม่น้ำน้อย (ปตร.บรมธาตุ) 81 ลบ.ม./วินาที และคลองเล็กอื่น ๆ 35 ลบ.ม./วินาที

อ.บางไทร สถานี C.29A ปริมาณน้ำไหลผ่านเฉลี่ย 145 ลบ.ม./วินาที (เมื่อวาน 138 ลบ.ม./วินาที)

### 3.3 คุณภาพน้ำ

กรมชลประทาน ติดตามตรวจสอบและเฝ้าระวังคุณภาพน้ำ (ค่าความเค็ม) ในแม่น้ำเจ้าพระยา

แม่น้ำ	จุดเฝ้าระวัง	ค่าความเค็ม (กรัม/ลิตร)							เกณฑ์	หมายเหตุ
		14 ธ.ค.67	15 ธ.ค.67	16 ธ.ค.67	17 ธ.ค.67	18 ธ.ค.67	19 ธ.ค.67	20 ธ.ค.67		
เจ้าพระยา	ปากคลองสำแล จ.ปทุมธานี	0.18	0.18	0.18	0.18	0.18	0.17	0.17	ปกติ	- เกณฑ์เฝ้าระวัง 0.25 กรัม/ลิตร - เกณฑ์มาตรฐานในการผลิตน้ำประปา 0.50 กรัม/ลิตร - เกณฑ์เฝ้าระวังเพื่อการเกษตร 2.00 กรัม/ลิตร
เจ้าพระยา	ทำนบกุ่มน้ำ จ.นนทบุรี	0.20	0.20	0.20	0.20	0.20	0.20	0.20	ปกติ	
เจ้าพระยา	ทำนบกุ่มชลประทานสามเสน กทม.	0.22	0.21	0.21	0.21	0.21	0.21	0.21	ปกติ	

ที่มา: ฝ่ายตะกอนและคุณภาพน้ำ ส่วนอุทกวิทยา สำนักบริหารจัดการน้ำและอุทกวิทยา

### 3.4 สถานการณ์น้ำโขง

สถานี	ระดับตลิ่ง	ระดับน้ำ 20 ธ.ค. 67	+ สูงกว่าตลิ่ง - ต่ำกว่าตลิ่ง
อ.เชียงแสน จ.เชียงราย	12.80	2.93	-9.87
อ.เชียงคาน จ.เลย	16.00	6.05	-9.95
อ.เมือง จ.หนองคาย	12.20	2.15	-10.05
อ.เมือง จ.นครพนม	12.00	2.15	-9.85
อ.เมือง จ.มุกดาหาร	12.50	2.45	-10.05
อ.โขงเจียม จ.อุบลราชธานี	14.50	2.80	-11.70

หมายเหตุ ข้อมูลจาก [www.drw.go.th](http://www.drw.go.th)

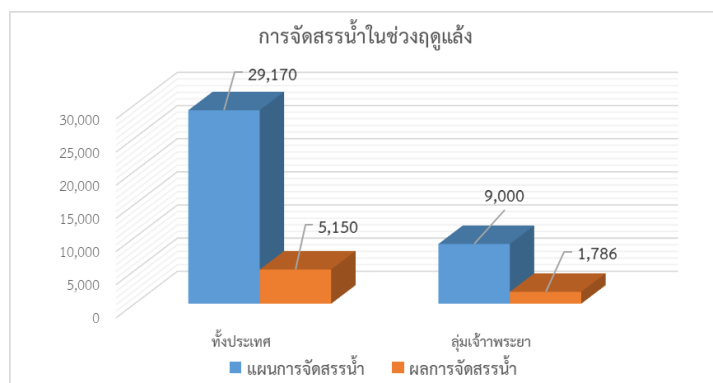
## 4. การจัดสรรน้ำฤดูแล้ง ปี 2567/68

**แผนการจัดสรรน้ำ** โครงการชลประทานขนาดใหญ่และขนาดกลางทั่วประเทศในช่วงฤดูแล้ง ปี 2567/68 (วันที่ 1 พ.ย.67 ถึง 30 เม.ย.68) ณ วันที่ 1 พฤศจิกายน 2567 ปริมาณน้ำต้นทุนสามารถใช้งานได้ จำนวน 39,405 ล้าน ลบ.ม. โดยการวางแผนจัดสรรน้ำทั่วประเทศ จำนวน 29,170 ล้าน ลบ.ม.

**ผลการจัดสรรน้ำ** ทั่วประเทศ ตั้งแต่วันที่ 1 พฤศจิกายน 2567 – ปัจจุบัน ใช้น้ำไปแล้ว 5,298 ล้าน ลบ.ม. คิดเป็นร้อยละ 19 ของแผนจัดสรรน้ำ ส่วนในเขตลุ่มน้ำเจ้าพระยา (เขื่อนภูมิพล สิริกิติ์ แคว้นน้อยฯ ป่าสักฯ) วันนี้ใช้น้ำไป 65.05 ล้าน ลบ.ม. ตั้งแต่วันที่ 1 พฤศจิกายน 2567 ถึงปัจจุบัน ใช้น้ำไปแล้ว 1,852 ล้าน ลบ.ม. คิดเป็นร้อยละ 21 ของแผนจัดสรรน้ำ

หน่วย : ล้าน ลบ.ม.

พื้นที่	แผนการจัดสรรน้ำในช่วงฤดูแล้ง ปี 2567/68 (1 พ.ย.67 - 30 เม.ย.68)					ผลการจัดสรรน้ำ	
	อุปโภค-บริโภค	รักษาระบบนิเวศและอื่นๆ	การเกษตร	อุตสาหกรรม	รวม	ปริมาณน้ำ	% แผนจัดการจัดสรรน้ำ
ทั่วประเทศ	3,050	8,765	16,555	800	29,170	5,298	19
ลุ่มเจ้าพระยา	1,150	1,305	6,410	135	9,000	1,852	21



## 5. การเพาะปลูกพืชฤดูแล้ง ปี 2567/68

### แผนการเพาะปลูกพืชฤดูแล้ง ปี 2567/68

ทั้งประเทศ จำนวน 15.38 ล้านไร่ แบ่งเป็น ข้าว 12.73 ล้านไร่ พืชไร่-พืชผัก 2.65 ล้านไร่

ลุ่มเจ้าพระยา จำนวน 8.81 ล้านไร่ แบ่งเป็น ข้าว 8.05 ล้านไร่ พืชไร่-พืชผัก 0.76 ล้านไร่

ผลการเพาะปลูกพืชฤดูแล้ง ปี 2567/68 (ข้อมูล ณ วันที่ 18 ธันวาคม 2567)

ทั้งประเทศ จำนวน 6.10 ล้านไร่ แบ่งเป็น ข้าว 5.50 ล้านไร่ พืชไร่-พืชผัก 0.60 ล้านไร่

ลุ่มเจ้าพระยา จำนวน 4.67 ล้านไร่ แบ่งเป็น ข้าว 4.39 ล้านไร่ พืชไร่-พืชผัก 0.28 ล้านไร่

ขอบเขตพื้นที่	พื้นที่แหล่งน้ำ	แผนการเพาะปลูก ปี 2567/68			สถานการณ์การเพาะปลูก ปี 2567/68			% ผลปลูก ข้าวรอบ 2 เทียบกับแผน
		ข้าวรอบที่ 2	พืชไร่ พืชผัก	รวม	ข้าวรอบที่ 2	พืชไร่ พืชผัก	รวมทั้งหมด	
ทั้งประเทศ (77 จังหวัด)	ในเขตชลประทาน	10.02	0.62	10.64	4.74	0.25	4.99	47
	นอกเขตชลประทาน	2.71	2.03	4.74	0.76	0.35	1.11	28
	รวม	12.73	2.65	15.38	5.50	0.60	6.10	43
ลุ่มน้ำเจ้าพระยา (22 จังหวัด)	ในเขตชลประทาน	6.47	0.09	6.56	3.77	0.14	3.91	58
	นอกเขตชลประทาน	1.58	0.67	2.25	0.62	0.14	0.76	39
	รวม	8.05	0.76	8.81	4.39	0.28	4.67	55

## 6. ผลกระทบด้านการเกษตร (ช่วงภัย 16 ก.ค. - ปัจจุบัน) ข้อมูล ณ วันที่ 16 ธ.ค. 67

### 6.1 ดินโคลนทับถม

**ด้านพืช** ได้รับความเสียหาย 13 จังหวัด ได้แก่ จังหวัดเชียงราย เชียงใหม่ ตาก น่าน พะเยา แม่ฮ่องสอน ลำพูน ลำปาง กาฬสินธุ์ มหาสารคาม เลย สุรินทร์ และจังหวัดหนองคาย สํารวจพบความเสียหายสิ้นเชิงแล้ว เกษตรกร 1,201 ราย พื้นที่ 1,277 ไร่ แบ่งเป็น ข้าว 1,100 ไร่ พืชไร่และพืชผัก 116 ไร่ ไม้ผล ไม้ยืนต้นและอื่น ๆ 61 ไร่ คิดเป็นเงิน 11.03 ล้านบาท ช่วยเหลือแล้ว เกษตรกร 568 ราย พื้นที่ 624 ไร่ วงเงิน 3.79 ล้านบาท

**ด้านประมง และด้านปศุสัตว์** ไม่ได้รับผลกระทบ

### 6.2 อุทกภัย

**ด้านพืช** ได้รับความเสียหาย 53 จังหวัด ได้แก่ จังหวัดกำแพงเพชร เชียงราย เชียงใหม่ ตาก นครสวรรค์ น่าน พะเยา พิจิตร พิษณุโลก เพชรบูรณ์ แพร่ แม่ฮ่องสอน ลำปาง ลำพูน สุโขทัย อุตรดิตถ์ อุทัยธานี กาฬสินธุ์ ขอนแก่น ชัยภูมิ นครพนม บึงกาฬ บุรีรัมย์ มหาสารคาม มุกดาหาร ยโสธร ร้อยเอ็ด เลย สกลนคร สุรินทร์ หนองคาย หนองบัวลำภู อุตรดิตถ์ อุบลราชธานี จันทบุรี ฉะเชิงเทรา ตราด นครปฐม นครนายก ปราจีนบุรี กรุงเทพมหานคร กาญจนบุรี ชัยนาท พระนครศรีอยุธยา สุพรรณบุรี สระบุรี สิงห์บุรี อ่างทอง กระบี่ ตรัง ยะลา สตูล และจังหวัดสุราษฎร์ธานี สํารวจพบความเสียหายสิ้นเชิงแล้ว เกษตรกร 155,888 ราย พื้นที่ 1,197,304 ไร่ แบ่งเป็น ข้าว 1,055,216 ไร่ พืชไร่และพืชผัก 128,918 ไร่ ไม้ผลไม้ยืนต้นและอื่น ๆ 13,170 ไร่ คิดเป็นเงิน 1,722.62 ล้านบาท ช่วยเหลือแล้ว เกษตรกร 29,017 ราย พื้นที่ 146,117 ไร่ วงเงิน 215.52 ล้านบาท

**ด้านประมง** ได้รับความเสียหาย 46 จังหวัด ได้แก่ จังหวัดกำแพงเพชร เชียงราย เชียงใหม่ ตาก นครสวรรค์ น่าน พะเยา พิจิตร พิษณุโลก เพชรบูรณ์ แพร่ แม่ฮ่องสอน ลำปาง ลำพูน สุโขทัย อุตรดิตถ์ อุทัยธานี กาฬสินธุ์ ขอนแก่น ชัยภูมิ นครพนม นครราชสีมา บึงกาฬ มหาสารคาม ร้อยเอ็ด เลย สกลนคร สุรินทร์ หนองคาย หนองบัวลำภู อุตรดิตถ์ อุบลราชธานี ตราด นครนายก ปราจีนบุรี กาญจนบุรี ชัยนาท พระนครศรีอยุธยา สุพรรณบุรี สิงห์บุรี อ่างทอง ตรัง ภูเก็ต ยะลา สตูล และจังหวัดสุราษฎร์ธานี สํารวจพบความเสียหายแล้ว เกษตรกร 10,765 ราย พื้นที่รวม 12,286 ไร่ กระชัง 8,629 ตอม. คิดเป็นเงิน 63.90 ล้านบาท ช่วยเหลือแล้ว เกษตรกร 4,879 ราย พื้นที่ 4,881.72 ไร่ กระชัง 6,505 ตอม. วงเงิน 25.56 ล้านบาท

**ด้านปศุสัตว์** ได้รับความเสียหาย 16 จังหวัด ได้แก่ จังหวัดเชียงราย เชียงใหม่ น่าน ตาก พะเยา แพร่ แม่ฮ่องสอน ลำปาง ลำพูน สุโขทัย อุตรดิตถ์ มุกดาหาร หนองคาย เลย อุบลราชธานี และจังหวัดตราด สํารวจพบความเสียหายแล้ว เกษตรกร 1,419 ราย สัตว์ตาย/สูญหายรวม 109,057 ตัว แบ่งเป็น โค 104 ตัว กระบือ 22 ตัว สุกร 607 ตัว และสัตว์ปีก 108,324 ตัว แปลงหญ้า 1,739 ไร่ ช่วยเหลือแล้ว เกษตรกร 264 ราย สัตว์ตาย/สูญหาย 39,110 ตัว วงเงิน 1.52 ล้านบาท

## 7. การปฏิบัติการฝนหลวง

กรมฝนหลวงและการบินเกษตร เปิดปฏิบัติการฝนหลวง ประจำปี 2568 ตั้งแต่วันที่ 2 ธันวาคม 2567 จัดตั้งหน่วยปฏิบัติการฝนหลวง 19 หน่วย ครอบคลุมพื้นที่ 77 จังหวัดทั่วประเทศ ได้แก่ จังหวัดเชียงใหม่ ตาก นครสวรรค์ แพร่ พิษณุโลก เพชรบูรณ์ ขอนแก่น นครราชสีมา บุรีรัมย์ สุรินทร์ อุดรธานี อุบลราชธานี กาญจนบุรี ระยอง ลพบุรี จันทบุรี สระแก้ว ชุมพร ประจวบคีรีขันธ์ นครศรีธรรมราช สงขลา และจังหวัดสุราษฎร์ธานี เพื่อช่วยเหลือพื้นที่การเกษตรสร้างความชุ่มชื้นให้กับป่าไม้ เติมน้ำต้นทุนให้กับอ่างเก็บน้ำและเขื่อนต่างๆ ป้องกันการเกิดไฟป่าและบรรเทาปัญหาหมอกควันยับยั้งการเกิดพายุลูกเห็บ รวมทั้งสถานการณ์ PM 2.5

### สรุปผลการปฏิบัติการฝนหลวง ประจำวันที่ 19 ธันวาคม 2567

หน่วยปฏิบัติการฝนหลวง ตั้งแต่วันที่ 2 ธันวาคม 2567

- หน่วยปฏิบัติการฝนหลวงและตัดแปรสภาพอากาศ 5 หน่วย ได้แก่ หน่วยฯ จังหวัดเชียงใหม่ แพร่ ระยอง กาญจนบุรี และหน่วยฯ อำเภอหัวหิน จังหวัดประจวบคีรีขันธ์

- หน่วยปฏิบัติการฝนหลวง ติดตาม เฝ้าระวังและช่วงชิงสภาพอากาศ 1 หน่วย คือ หน่วยฯ จังหวัดตาก

### สรุปผลรวมปฏิบัติการตั้งแต่เริ่มตั้งหน่วยปฏิบัติการฝนหลวง (ตั้งแต่วันที่ 2 - 19 ธันวาคม 2567)

การปฏิบัติการฝนหลวง ขึ้นปฏิบัติการ 18 วัน จำนวน 256 เที่ยวบิน (407:35 ชั่วโมงบิน) ปริมาณการใช้สารฝนหลวง 79.10 ตัน ปริมาณการใช้น้ำ 158,980 ลิตร **ปฏิบัติการ จำนวน 5 หน่วย ได้แก่** หน่วยฯ อำเภอหัวหิน จังหวัดประจวบคีรีขันธ์ เชียงใหม่ ระยอง กาญจนบุรี และหน่วยฯ จังหวัดแพร่ **ปฏิบัติการช่วยเหลือพื้นที่** กรุงเทพฯ และปริมณฑล เชียงใหม่ เชียงราย ลำพูน ลำปาง พิษณุโลก แพร่ น่าน สุโขทัย สระบุรี สุพรรณบุรี อ่างทอง สมุทรสงคราม ระยอง ชลบุรี ฉะเชิงเทรา เพชรบุรี และราชบุรี

## 8. สถานการณ์ศัตรูพืชระบาด (ข้อมูล ณ วันที่ 11 ธ.ค. 67)

ชนิดพืช	ศัตรูพืช	สถานการณ์	การดำเนินงาน
ข้าว	1. โรคไหม้ข้าว	พื้นที่ระบาด 8 จังหวัด (กาฬสินธุ์ ชัยนาท เชียงใหม่ ฉะเชิงเทรา สกลนคร ขอนแก่น อุบลราชธานี และ นครราชสีมา) จำนวน 168 ไร่ <u>การระบาดลดลง</u> 4 ไร่	- ถ้าพบอาการของโรคไหม้ข้าวแนะนำให้ใช้ชีวภัณฑ์ ดังนี้ ฟันเชื้อบีเอส (บาซิลลัส ซับทีลีส) อัตราตามคำแนะนำในฉลาก ฟันเชื้อราไตรโคเดอร์มา อัตรา 1 กิโลกรัม/น้ำ 200 ลิตร
	2. หนอนทอใบข้าว	พื้นที่ระบาด 9 จังหวัด (กาฬสินธุ์ ขอนแก่น ชลบุรี สกลนคร นครศรีธรรมราช อุบลราชธานี ยะลา นครราชสีมา และมหาสารคาม) จำนวน 77 ไร่ <u>การระบาดลดลง</u> 1 ไร่	- กำจัดวัชพืชตามคันนาหรือบริเวณใกล้เคียงเพื่อทำลายแหล่งอาศัยของหนอนกระทู้กล้า ถ้ามีความจำเป็นในการใช้ สารเคมีควรสารฆ่าแมลง ได้แก่ มาลาไทออน อัตรา 20 มล. หรือเฟนิโตรไทออน อัตรา 30 มล. เลือกใช้สารชนิดใดชนิดหนึ่งผสมน้ำ 20 ลิตร ฟันเมื่อพบใบข้าวถูกทำลาย
	3. เพลี้ยกระโดดหลังขาว	พื้นที่ระบาด 6 จังหวัด (เชียงใหม่ น่าน ตาก กาญจนบุรี ราชบุรี และนครศรีธรรมราช) จำนวน 3,469 ไร่ <u>การระบาดลดลง</u> 256 ไร่	- หากสำรวจพบเพลี้ยกระโดดหลังขาวในนาข้าว ป้องกันโดย ฟันเชื้อราบีเวอร์เรีย อัตรา 250 กรัม/น้ำ 20 ลิตร ควบคุมระดับน้ำในนาข้าว แต่หากสถานการณ์รุนแรงและจำเป็นต้องใช้สารเคมีกำจัดแมลง ควรใช้ในอัตราตามฉลากแนะนำ
	4. เพลี้ยไฟ	พื้นที่ระบาด 2 จังหวัด (น่าน และกาญจนบุรี) จำนวน 6 ไร่ <u>การระบาดคงที่</u>	- หมั่นสำรวจแปลงข้าวอย่างสม่ำเสมอ ใช้สารกำจัดแมลง เช่น มาลาไธออน 83% อีซี อัตรา 20 มิลลิลิตร/น้ำ 20 ลิตร
	5. เพลี้ยกระโดดสีน้ำตาล	พื้นที่ระบาด 9 จังหวัด (ตาก อุบลราชธานี กาฬสินธุ์ น่าน อุทัยธานี ขอนแก่น สระบุรี มหาสารคาม และกาญจนบุรี) จำนวน 662 ไร่ <u>การระบาดลดลง</u> 3,163 ไร่	- เมื่อพบเพลี้ยกระโดดสีน้ำตาล ให้ใช้สาร อีโทเฟนพอกซ์คาร์โบซัลแฟน ไอโซไพโรคาร์บ ฟิโนบูคาร์บ โดยเลือกใช้ สารชนิดใดชนิดหนึ่งผสมน้ำ 20 ลิตร ฟัน ทุก 7 วัน
	6. โรคขอบใบแห้ง	พื้นที่ระบาด 5 จังหวัด (สกลนคร ชัยนาท ราชบุรี นครราชสีมา และสงขลา) จำนวน 41 ไร่ <u>การระบาดเพิ่มขึ้น</u> 5 ไร่	- ใช้ชีวภัณฑ์ในการป้องกันการเกิดโรค เช่น เชื้อบีเอส (บาซิลลัส ซับทีลีส) หากพบอาการของโรครุนแรงให้ฟัน ทุก 7 วัน เมื่อเริ่มพบอาการของโรคบนใบข้าว แนะนำให้ใช้ สารป้องกันกำจัดโรคพืช ดังนี้ ไอโซไพโรไทโอเลน คอปเปอร์ ไฮโดรอกไซด์ สเตร์พโตมัยซินซัลเฟต+ออกซิเตตราไซคลิน ไฮโดรคลอไรด์ ไตรเบซิคคอปเปอร์ซัลเฟต
	7. เพลี้ยจักจั่นสีเขียว	พื้นที่ระบาด 3 จังหวัด (กาฬสินธุ์ จันทบุรี และสกลนคร) จำนวน 21 ไร่ <u>การระบาดคงที่</u>	
	8. โรคใบสีส้ม	พื้นที่ระบาด 35 จังหวัด (ขอนแก่น สกลนคร และ กาฬสินธุ์) จำนวน 75 ไร่ <u>การระบาดคงที่</u>	

ชนิดพืช	ศัตรูพืช	สถานการณ์	การดำเนินงาน
	<p>9. แมลงบัว</p> <p>10. โรคใบขีดสีน้ำตาล</p>	<p>พื้นที่ระบาด 2 จังหวัด (พิจิตร และอุทัยธานี) จำนวน 669 ไร่ <u>การระบาดเพิ่มขึ้น</u> 605 ไร่</p> <p>พื้นที่ระบาด 3 จังหวัด (สกลนคร มหาสารคาม และ นครราชสีมา) จำนวน 54 ไร่ <u>การระบาดคงที่</u></p>	<ul style="list-style-type: none"> <li>- แนะนำเกษตรกรใช้แสงไฟล่อแมลงและทำลายเมื่อมีการระบาดรุนแรง</li> <li>- ใช้สารป้องกันกำจัดแมลงพาทะ ได้แก่ ใช้สารฆ่าแมลงในระยะที่แมลงเป็นตัวอ่อน เช่น ไดโนทีฟูเรน บูโพรเฟซิน อีโทเฟนพรอกซ์ โดยเลือกใช้สารชนิดใดชนิดหนึ่งผสมน้ำ 20 ลิตร ฟันตามอัตราที่ระบุในฉลาก</li> <li>- ใช้ปุ๋ยโปแตสเซียมคลอไรด์ (0-0-60) อัตรา 5-10 กิโลกรัม/ไร่ สามารถช่วยลดความรุนแรงของโรคได้ หากพบโรครุนแรงของโรครุนแรงในระยะแตกกอ ให้ฉีดพ่นด้วยสารป้องกันกำจัดเชื้อรา เช่น คาร์เบนดาซิม เนื่องจากเชื้อสาเหตุทำให้เกิดโรคมะดัดต่าง</li> </ul>
มะพร้าว	<p>1. หนอนหัวดำ</p> <p>2. แมลงดำหนาม</p> <p>3. ไรสีขามะพร้าว</p> <p>4. ดั้วงวง</p> <p>5. ดั้วงแตร</p>	<p>พื้นที่ระบาด 27 จังหวัด (นครราชสีมา มุกดาหาร สุรินทร์ กรุงเทพมหานคร จันทบุรี ฉะเชิงเทรา ชลบุรี ตราด ปราจีนบุรี ระยอง สมุทรปราการ สระแก้ว ประจวบคีรีขันธ์ เพชรบุรี ราชบุรี สมุทรสงคราม สมุทรสาคร กระบี่ ชุมพร นครศรีธรรมราช นราธิวาส ปัตตานี สงขลา ภูเก็ต พังงา สตูล และสุราษฎร์ธานี) จำนวน 43,679 ไร่ <u>การระบาดเพิ่มขึ้น</u> 257 ไร่</p> <p>พื้นที่ระบาด 21 จังหวัด (นครราชสีมา กรุงเทพมหานคร จันทบุรี ฉะเชิงเทรา ชลบุรี ระยอง สระแก้ว ประจวบคีรีขันธ์ เพชรบุรี สมุทรสงคราม สมุทรสาคร กระบี่ ชุมพร ตรัง นครศรีธรรมราช พังงา ภูเก็ต สงขลา สตูล และสุราษฎร์ธานี) จำนวน 12,472 ไร่ <u>การระบาดลดลง</u> 103 ไร่</p> <p>พื้นที่ระบาด 11 จังหวัด (ชัยภูมิ กรุงเทพมหานคร ชัยนาท จันทบุรี ฉะเชิงเทรา ตราด สมุทรปราการ สระแก้ว นครปฐม เพชรบุรี และสมุทรสาคร) จำนวน 385 ไร่ <u>การระบาดเพิ่มขึ้น</u> 48 ไร่</p> <p>พื้นที่ระบาด 13 จังหวัด (บุรีรัมย์ กรุงเทพมหานคร จันทบุรี ฉะเชิงเทรา ชลบุรี ตราด ระยอง เพชรบุรี ประจวบคีรีขันธ์ สมุทรสงคราม นครศรีธรรมราช พังงา และสุราษฎร์ธานี) จำนวน 1,085 ไร่ <u>การระบาดเพิ่มขึ้น</u> 3 ไร่</p> <p>พื้นที่ระบาด 23 จังหวัด (นครราชสีมา ร้อยเอ็ด กรุงเทพมหานคร จันทบุรี ฉะเชิงเทรา ชลบุรี ตราด ปราจีนบุรี ระยอง สมุทรปราการ ประจวบคีรีขันธ์ นครปฐม เพชรบุรี สมุทรสงคราม สมุทรสาคร กระบี่ ชุมพร นครศรีธรรมราช พังงา ภูเก็ต สงขลา สตูล และสุราษฎร์ธานี) จำนวน 5,755 ไร่ <u>การระบาดเพิ่มขึ้น</u> 5 ไร่</p>	<ul style="list-style-type: none"> <li>- ปลอ่ยแตนเบียนบราคอนกำจัดหนอนหัวดำ อัตราไร่ละ 200 ตัว โดยปลอ่ย 12 ครั้ง ห่างกัน 15 วัน ปลอ่ยแตนเบียนไซทริโครแกรมมา อัตราไร่ละ 10 แผ่น ๆ ละ 2,000 ตัว โดยปลอ่ย 12 ครั้ง ห่างกัน 15 วัน และใช้สารเคมีอิมามิกตินเบนโซเอท โดยพ่นให้ทั่วทรงพุ่ม จำนวน 2 ครั้ง ห่างกัน 15 วัน</li> <li>- แนะนำตัดยอดมะพร้าวที่ถูกหนอนและแมลงดำหนามกัดกินไปเผาทำลาย ปลอ่ยแตนเบียนอะซีโคเดส 3-5 ครั้ง เพื่อควบคุมหนอนแมลงดำหนามมะพร้าว</li> <li>- ป้องกันกำจัดให้เน้นพ่นสารฆ่าไรในระยะมะพร้าวติดจั่นจนถึงระยะผลขนาดเล็ทห่างกันประมาณ 1 สัปดาห์ ควรใช้สารเคมีตามคำแนะนำของกรมวิชาการเกษตรสารผสมน้ำ 20 ลิตร ฟันทุก 7 วัน อย่างน้อย 4 ครั้ง</li> <li>- ตัดทางใบมะพร้าวที่ถูกหนอนกินใบมะพร้าวทำลาย และเก็บเศษซากพืชนำไปเผาออกแปลงทันที</li> <li>- ใช้กับดักฟีโรโมน ใช้ตาข่ายดักจับด้วงงวงและด้วงแตรในระยะตัวเต็มวัยมาทำลาย และทำกองล่อโดยใช้เชื้อราเมตาตาโรเซียม เพื่อกำจัดด้วงแตรในระยะดักแด้</li> </ul>
ปาล์ม น้ำมัน	<p>1. หนอนปลอกเล็ก</p>	<p>พื้นที่ระบาด 7 จังหวัด ราษฎร์ธานี นครศรีธรรมราช ชุมพร กระบี่ ชลบุรี สงขลา และสตูล) จำนวน 528 ไร่ <u>การระบาดคงที่</u></p>	<ul style="list-style-type: none"> <li>- พ่นเชื้อบีที (Bacillus thuringiensis) พ่นให้ทั่วบริเวณใต้ใบและต้องพ่นในช่วงเช้าหรือเย็น เพื่อหลีกเลี่ยงแสงยูวีที่จะทำลายเชื้อบีที และพ่นติดต่อกัน</li> </ul>

ชนิดพืช	ศัตรูพืช	สถานการณ์	การดำเนินงาน
	2. ดั้วแรด 3. ดั้วกุหลาบ 4. โรคลำต้นเน่า 5. โรคทะเลายเน่า 6. โรคใบจุด 7. โรคใบจุดสาหร่าย 8. หนอนหัวดำ	<p>พื้นที่ระบาด 13 จังหวัด (สุราษฎร์ธานี ชุมพร สตูล นครศรีธรรมราช สงขลา กระบี่ ชลบุรี ตราด ระยอง ฉะเชิงเทรา ตรัง จันทบุรี และร้อยเอ็ด) จำนวน 1,148 ไร่ <u>การระบาดเพิ่มขึ้น</u> 11 ไร่</p> <p>พื้นที่ระบาด 10 จังหวัด (สุราษฎร์ธานี ชุมพร กระบี่ ชลบุรี สตูล ตราด สงขลา นครศรีธรรมราช นราธิวาส และจันทบุรี) จำนวน 633 ไร่ <u>การระบาดลดลง</u> 14 ไร่</p> <p>พื้นที่ระบาด 12 จังหวัด (จันทบุรี ชลบุรี ตราด ระยอง ประจวบคีรีขันธ์ กระบี่ ชุมพร ตรัง สงขลา นครศรีธรรมราช สตูล และสุราษฎร์ธานี) จำนวน 11,538 ไร่ <u>การระบาดเพิ่มขึ้น</u> 11 ไร่</p> <p>พื้นที่ระบาด 5 จังหวัด (ตราด ชุมพร นครศรีธรรมราช นราธิวาส และสงขลา) จำนวน 122 ไร่ <u>การระบาดลดลง</u> 8 ไร่</p> <p>พื้นที่ระบาด 7 จังหวัด (ระยอง ชุมพร สงขลา นครศรีธรรมราช นราธิวาส ยะลา และสุราษฎร์ธานี) จำนวน 95 ไร่ <u>การระบาดลดลง</u> 1 ไร่</p> <p>พื้นที่ระบาด 5 จังหวัด (กระบี่ ตรัง สุราษฎร์ธานี ชุมพร และนครศรีธรรมราช) จำนวน 354 ไร่ <u>การระบาดลดลง</u> 2 ไร่</p> <p>พื้นที่ระบาด 4 จังหวัด (จันทบุรี ชลบุรี นครศรีธรรมราช และสุราษฎร์ธานี) จำนวน 758 ไร่ <u>การระบาดเพิ่มขึ้น</u> 25 ไร่</p>	<p>- ใช้กับดักฟีโรโมน และใช้ตาข่ายดักจับด้วงแรดในระยะตัวเต็มวัยมาทำลาย และทำกองล่อโดยใช้เชื้อรามัตตาไรเซียมเพื่อกำจัดในระยะดักแด้ และระยะตัวหนอน</p> <p>- หมั่นทำความสะอาดบริเวณคอกปาล์มน้ำมัน และบริเวณโคนทางใบอย่างสม่ำเสมอ ใช้สารฆ่าแมลงประเภท Carbaryl เช่น เซพวิน อัตรา 40 กรัม/น้ำ 20 ลิตร หรือคาร์โบซัลแฟน</p> <p>- ให้เกษตรกรใช้เชื้อราไตรโคเดอร์มาทาบริเวณที่เกิดโรคลำต้นเน่าปาล์มน้ำมันเพื่อควบคุมการระบาด</p> <p>- ตัดแต่งทางใบปาล์มน้ำมัน ซ่อดอกที่ฝ่อ และทะเลายที่พบเป็นโรค แยกต้นกล้าที่เป็นโรคใบจุดออกจากแปลงตัดแต่งใบที่เป็นโรคใบจุดนำออกไปเผาทำลายนอกแปลง</p> <p>- ตัดทางใบปาล์มน้ำมันที่เป็นโรคใบจุดสาหร่าย นำไปเผาทำลายนอกแปลง และหากพบการระบาดรุนแรง ให้ใช้สารเคมีคอปเปอร์ออกไซด์คลอไรด์ อัตรา 50 กรัม/น้ำ 20 ลิตร ฉีดพ่นที่แผ่นใบ</p> <p>- ตัดทางใบที่ถูกทำลายแล้วนำไปเผาทันที เก็บเศษซากพืช นำออกไปทำลายทิ้งนอกแปลง เพื่อไม่ให้เป็นแหล่งแพร่พันธุ์ ปล่อยแตนเบียนบราคอน (Bracon hebetor) เพื่อควบคุมระยะหนอนของหนอนหัวดำ</p>
ยางพารา	1. โรครากขาว 2. โรคใบร่วงยางพารา 3. โรคใบร่วงชนิดใหม่ ของยางพารา 4. โรคหน้ำยางแห้ง	<p>พื้นที่ระบาด 7 จังหวัด (ตราด กระบี่ ชุมพร ตรัง นครศรีธรรมราช ปัตตานี และสุราษฎร์ธานี) จำนวน 1,554 ไร่ <u>การระบาดเพิ่มขึ้น</u> 12 ไร่</p> <p>พื้นที่ระบาด 10 จังหวัด (หนองคาย ตราด กระบี่ ชุมพร นครศรีธรรมราช ปัตตานี พังงา ภูเก็ต สตูล และสุราษฎร์ธานี) จำนวน 2,937 ไร่ <u>การระบาดลดลง</u> 598 ไร่</p> <p>พื้นที่ระบาด 20 จังหวัด (เชียงใหม่ น่าน พะเยา สุโขทัย บึงกาฬ เลย หนองคาย อุตรดิตถ์ กระบี่ ตรัง นครศรีธรรมราช นราธิวาส ปัตตานี พังงา พัทลุง ภูเก็ต ยะลา ระนอง สงขลา และสตูล) จำนวน 358,866 ไร่ <u>การระบาดคงที่</u></p> <p>พื้นที่ระบาด 8 จังหวัด (ร้อยเอ็ด สกลนคร ชลบุรี ชุมพร ตรัง นครศรีธรรมราช สตูล และสุราษฎร์ธานี) จำนวน 4,695 ไร่ <u>การระบาดลดลง</u> 3 ไร่</p>	<p>- กำหนดนำวิธีการป้องกันกำจัดโรครากขาว โดยการขุดคู ล้อมบริเวณต้นที่เป็นโรคนานาคูกว้าง 30 ซม. ลึก 60 ซม. ไปทางหัวและท้ายในแถวเดียวกันข้างละ 2 ต้น</p> <p>- ส่งเสริมให้เกษตรกรใช้เชื้อราไตรโคเดอร์มา</p> <p>- หากพบการระบาดของโรคใบร่วงชนิดใหม่ของยางพารา รุนแรง ใช้สารเคมีป้องกันกำจัดเชื้อรา</p> <p>- รมรงค์ให้เกษตรกรหยุดกรีดยางในขณะที่ยางพารา อยู่ในช่วงผลัดใบ</p> <p>- เมื่อสังเกตพบความผิดปกติในการให้น้ำยางของต้นยาง ควรหยุดกรีด 3-6 เดือน แล้วบำรุงใส่ปุ๋ยต้นยาง หรือ จนกระทั่งน้ำยางไหลเป็นปกติเมื่อทำการทดสอบ</p>
กาแฟ	1. โรคราสนิม 2. หนอนกาแฟสีแดง	<p>พื้นที่ระบาด 2 จังหวัด (เชียงใหม่ และกระบี่) จำนวน 8 ไร่ <u>การระบาดคงที่</u></p> <p>พื้นที่ระบาด 1 จังหวัด (เชียงใหม่) จำนวน 15 ไร่ <u>การระบาดคงที่</u></p>	<p>- แนะนำเกษตรกรให้ดูแลสวนกาแฟให้สะอาดอย่างสม่ำเสมอ เก็บเศษซากพืชออกไปทำลายทิ้งนอกแปลง</p> <p>- เมื่อสำรวจพบมอดเจาะผลกาแฟให้วางกับดักสารล่อ (เมทิลแอลกอฮอล์ : เอทิลแอลกอฮอล์ อัตรา 1 : 1) อัตรา</p>



ชนิดพืช	ศัตรูพืช	สถานการณ์	การดำเนินงาน
	3. มอดเจาะเมล็ดกาแฟ	พื้นที่ระบาด 2 จังหวัด (น่าน และชุมพร) จำนวน 132 ไร่ <u>การระบาดลดลง</u> 13 ไร่	5-10 กับดัก/ไร่ และเดิมสารล่อทุก ๆ 2 สัปดาห์ และใช้เชื้อราบิวเวอเรีย DOA B18 ( <i>Beauveria bassiana</i> DOA B18) อัตรา 1 - 2 ถุง/น้ำ 10 ลิตร ผสมสารจับใบฉีดพ่นอย่าง น้อยเดือนละ 1 ครั้ง ในช่วงติดผลจนถึงเก็บเกี่ยวผลผลิต
มันสำปะหลัง	1. เพลี้ยแป้ง มันสำปะหลัง  2. โรคน้ำมันสำปะหลัง  3. โรคโคนเน่าหัวเน่า  4. โรคพุ่มแจ้  5. โรคใบด่าง มันสำปะหลัง	พื้นที่ระบาด 5 จังหวัด (สระบุรี ชลบุรี จันทบุรี สกลนคร และสระแก้ว) จำนวน 253 ไร่ <u>การระบาดคงที่</u>  พื้นที่ระบาด 4 จังหวัด (นครราชสีมา สกลนคร สุรินทร์ และชลบุรี) จำนวน 134 ไร่ <u>การระบาดเพิ่มขึ้น</u> 30 ไร่  พื้นที่ระบาด 5 จังหวัด (อุทัยธานี ชลบุรี ลำพูน นครราชสีมา และสกลนคร) จำนวน 115 ไร่ <u>การระบาดคงที่</u>  พื้นที่ระบาด 2 จังหวัด (จันทบุรี และชลบุรี) จำนวน 300 ไร่ <u>การระบาดลดลง</u> 8 ไร่  <b>พื้นที่ระบาด 41 จังหวัด (กำแพงเพชร ตาก นครสวรรค์ พิจิตร พิษณุโลก เพชรบูรณ์ สุโขทัย อุทัยธานี อุดรดิตถ์ กาฬสินธุ์ ขอนแก่น ชัยภูมิ นครพนม นครราชสีมา บุรีรัมย์ มหาสารคาม มุกดาหาร ยโสธร ร้อยเอ็ด เลย ศรีสะเกษ สกลนคร สุรินทร์ หนองคาย หนองบัวลำภู อำนาจเจริญ อุดรธานี อุบลราชธานี ชัยนาท ลพบุรี สระบุรี จันทบุรี ฉะเชิงเทรา ชลบุรี ปราจีนบุรี ระยอง สระแก้ว กาญจนบุรี เพชรบุรี ราชบุรี และสุพรรณบุรี)</b> จำนวน 1,028,574 ไร่ <u>การระบาดลดลง</u> 16,190 ไร่	- ให้ไถและพรวนดิน และใช้ท่อนพันธุ์ที่สะอาด ทำลายต้นมันสำปะหลังที่แสดงอาการของโรคใบด่าง - ให้หลีกเลี่ยงการปลูกมันสำปะหลังในช่วงฤดูแล้ง หรือฝนทิ้งช่วงเป็นระยะเวลานาน - ใช้วิธีเขตกรรม เช่น การไถตากดิน ช่วยกำจัดตัวหนอนและดักแด้ในดิน การเก็บเศษซากพืชอาหาร เพื่อลดแหล่งอาหารสามารถช่วยลดประชากรและการขยายพันธุ์ได้ ถ้าในระยะหนอนขนาดเล็กและพบการระบาดน้อย พ่นด้วยสารชีวภัณฑ์ ดังนี้ เชื้อแบคทีเรีย บาซิลลัส ทูริงเยนซิส อัตรา 80 กรัม หรือ มล./น้ำ 20 ลิตร เชื้อไวรัส วอลโวโพลีอีโคโนไวรัส หรือ เอ็นทีวี หนอนกระทู้หอม อัตรา 20-30 มล./น้ำ 20 ลิตร โดยพ่นทุก 7 วัน - ไม่ใช้ท่อนพันธุ์จากแหล่งที่พบการระบาดของโรค ทำลายต้นมันสำปะหลังที่แสดงอาการ - ขุดหรือถอนต้นที่เป็นโรคไปทำลายนอกแปลง หลีกเลี่ยงการขนย้ายท่อนพันธุ์จากแหล่งที่มีโรคไปสู่แหล่งที่ยังไม่เคยมีการระบาดและกำจัดวัชพืชที่แหล่งพักเชื้อ - ควรกรอแปลงปลูกเพื่อไม่ให้มีน้ำท่วมขัง ก่อนปลูกควรแช่ท่อนพันธุ์ด้วยเมทาแลกซิล หรือฟอสอีทิล-อะลูมิเนียม
ข้าวโพด เลี้ยงสัตว์	1. หนอนกระทู้ข้าวโพด ลายจุด (fall armyworm)	พื้นที่ระบาด 7 จังหวัด (นครราชสีมา มหาสารคาม เชียงใหม่ สระแก้ว จันทบุรี ชลบุรี และสตูล) จำนวน 33 ไร่ <u>การระบาดลดลง</u> 8 ไร่	- ควบคุมการระบาดของหนอนกระทู้ข้าวโพดลายจุด (FAW) แนะนำเกษตรกรหมั่นสำรวจแปลงอย่างสม่ำเสมอ เก็บกลุ่มไข่หรือตัวหนอนทำลายทิ้งนอกแปลง
สับปะรด	1. โรคเหี่ยว	พื้นที่ระบาด 2 จังหวัด (ตราด และประจวบคีรีขันธ์) จำนวน 355 ไร่ <u>การระบาดลดลง</u> 12 ไร่	- ทำความสะอาดแปลง การเตรียมดิน ควรตัดต้นและปักตอกกำจัดสับปะรดทิ้งไว้ 2-3 เดือน พร้อมทั้งเก็บซากต้นสับปะรดทำลาย
อ้อย	1. หนอนกออ้อย  2. โรคใบขาว  3. โรคเส้ดำ	พื้นที่ระบาด 2 จังหวัด (นครราชสีมา และขอนแก่น) จำนวน 115 ไร่ <u>การระบาดคงที่</u>  พื้นที่ระบาด 3 จังหวัด (ขอนแก่น นครราชสีมา และมหาสารคาม) จำนวน 235 ไร่ <u>การระบาดคงที่</u>  พื้นที่ระบาด 2 จังหวัด (ลพบุรี และสระแก้ว) จำนวน 595 ไร่ <u>การระบาดคงที่</u>	- หนอนกออ้อย ควรให้น้ำเพื่อให้อ้อยแตกหน่อชัดเจน ปล่อยให้แตกเป็นไขไตรโคแกรมมา อัตรา 30,000 ตัว/ไร่/ครั้ง - ใช้ส่วนขยายพันธุ์ที่ปราศจากโรค เช่น ต้นจากการเพาะเลี้ยงเนื้อเยื่อ หรือท่อนพันธุ์จากแหล่งปลูกที่ไม่มีการเกิดโรคใบขาว หมั่นตรวจกำจัดวัชพืชในแปลงและรอบแปลงปลูก เมื่อพบการระบาดของโรครุนแรงควรไถทำลายต่ออ้อย - เมื่อพบกออ้อยเริ่มแสดงอาการเส้ดำ ควรตัดเส้ดำออก ขณะเริ่มปรากฏอาการ ก่อนที่เยื่อหุ้มเส้ดำจะหลุดออก นำใส่ถุงไปทำลายนอกแปลงปลูก
ทุเรียน	1. เพลี้ยไฟ	พื้นที่ระบาด 6 จังหวัด (จันทบุรี ตราด ระยอง ชุมพร นครศรีธรรมราช และสุราษฎร์ธานี) จำนวน 728 ไร่ <u>การระบาดเพิ่มขึ้น</u> 12 ไร่	- เมื่อพบเพลี้ยไฟระบาดรุนแรงให้ใช้สารกำจัดแมลง ได้แก่ อิมิดาโคลพริด พิโพรนิล หรือคาร์โบซัลแฟน เลือกใช้สารผสมน้ำ 20 ลิตร

ชนิดพืช	ศัตรูพืช	สถานการณ์	การดำเนินงาน
	2. เพลี้ยไก่แจ้	พื้นที่ระบาด 11 จังหวัด (ตราด นครศรีธรรมราช จันทบุรี ยะลา สุราษฎร์ธานี ชุมพร สงขลา กระบี่ ระยอง สตูล และพังงา) จำนวน 362 ไร่ การระบาดเพิ่มขึ้น 18 ไร่	- เมื่อพบเพลี้ยไก่แจ้ระบาดรุนแรงให้ใช้สารกำจัดแมลง ได้แก่ ไทออะมีทอกแซม/แลมบ์ดา-ไซฮาโลทริน ไทออะมีทอกแซม อิมิดาโคลพริด หรือไดโนทีฟูแรน โดยเลือกใช้สารผสมน้ำ 20 ลิตร พ่นทุก 7-10 วัน ในช่วงระยะแตกใบอ่อน
	3. เพลี้ยแป้ง	พื้นที่ระบาด 6 จังหวัด (ชุมพร ตราด จันทบุรี ระยอง นครศรีธรรมราช และกระบี่) จำนวน 183 ไร่ การระบาดคงที่	- เมื่อพบระบาดเพลี้ยแป้งเพียงเล็กน้อยให้ตัดหรือเด็ด ส่วนที่ถูกทำลายไปทิ้งนอกแปลง สารฆ่าแมลงที่ได้ผลในการควบคุมเพลี้ยแป้ง คือ คาร์บาริล อัตรา 50 กรัม/น้ำ 20 ลิตร โดยพ่นสารเฉพาะต้นที่พบเพลี้ยแป้งทำลาย
	4. หนอนเจาะผล	พื้นที่ระบาด 1 จังหวัด (ชุมพร) จำนวน 15 ไร่ การระบาดคงที่	- เมื่อพบไรแดงทุเรียนหรือไรแดงแอฟริกันระบาดรุนแรงให้ใช้สารกำจัดแมลง ได้แก่ โพรพาร์โกด์ อัตรา 30 กรัม อะมิทราซ อัตรา 30 มล. หรือเฮกซีไทอะซอกซ์อัตรา 40 มล.
	5. ไรแดง	พื้นที่ระบาด 6 จังหวัด (สุราษฎร์ธานี นครศรีธรรมราช จันทบุรี ระยอง ชุมพร และตราด) จำนวน 702 ไร่ การระบาดเพิ่มขึ้น 61 ไร่	- โรครากเน่าโคนเน่า แนะนำให้ใช้เชื้อราไตรโคเดอร์มา
	6. โรครากเน่าโคนเน่า	พื้นที่ระบาด 15 จังหวัด (น่าน จันทบุรี ตราด ระยอง ประจวบคีรีขันธ์ กระบี่ ชุมพร ตรัง นราธิวาส นครศรีธรรมราช ปัตตานี ภูเก็ต ยะลา สงขลา และสุราษฎร์ธานี) จำนวน 4,663 ไร่ การระบาดเพิ่มขึ้น 57 ไร่	- เมื่อพบการระบาดของโรคใบติดหรือใบไหม้มากควรพ่นสารป้องกันกำจัดโรคพืช เช่น เฮกซะโคนาโซล อัตรา 20 กรัม คอปเปอร์ออกซีคลอไรด์ อัตรา 30-50 กรัม เป็นต้น เลือกใช้สารชนิดใดชนิดหนึ่งพ่นทุก 7-10 วัน โดยพ่นที่ใบ
	7. โรคใบติดหรือใบไหม้	พื้นที่ระบาด 9 จังหวัด (จันทบุรี ตราด ยะลา ชุมพร นครศรีธรรมราช นราธิวาส สุราษฎร์ธานี ตรัง และกระบี่) จำนวน 424 ไร่ การระบาดเพิ่มขึ้น 70 ไร่	- เมื่อเริ่มพบอาการของโรคใบจุดสาหร่ายให้ตัดใบหรือส่วนที่เป็นโรคนำไปทำลาย หากโรคร้ายคงระบาดพ่นด้วยสารป้องกันกำจัดโรคพืช
	8. โรคใบจุดสาหร่าย	พื้นที่ระบาด 7 จังหวัด (จันทบุรี ชุมพร สุราษฎร์ธานี ยะลา นครศรีธรรมราช ตราด และสงขลา) จำนวน 948 ไร่ การระบาดเพิ่มขึ้น 26 ไร่	- หากพบเพลี้ยหอยเกล็ดในปริมาณน้อยบนใบใช้น้ำผสม ไวต์ออยล์ อัตรา 20 มล./น้ำ 20 ลิตร พ่นให้ทั่วเมื่อระบาดรุนแรงให้ใช้สารกำจัดแมลงพ่นเฉพาะต้นที่พบ
	9. เพลี้ยหอยเกล็ด	พื้นที่ระบาด 7 จังหวัด (ตราด จันทบุรี ชุมพร สงขลา นครศรีธรรมราช กระบี่ และยะลา) จำนวน 172 ไร่ การระบาดคงที่	- เมื่อพบการเข้าทำลายของเพลี้ยจักจั่นฝอยระบาดรุนแรงให้ใช้สารกำจัดแมลง เช่น คาร์โบซัลแฟน อัตรา 50 มล. หรือไซเพอร์เมทรินโพซาโลน อัตรา 40 มล. เป็นต้น โดยเลือกใช้สารชนิดใดชนิดหนึ่งผสมน้ำ 20 ลิตร พ่นทุก 7-10 วัน
	10. เพลี้ยจักจั่นฝอย	พื้นที่ระบาด 8 จังหวัด (สุราษฎร์ธานี ชุมพร จันทบุรี ตราด ระยอง กระบี่ นครศรีธรรมราช และสงขลา) จำนวน 1,004 ไร่ การระบาดลดลง 13 ไร่	- เมื่อพบคราบราสีดํา พ่นด้วยน้ำเปล่าล้างคราบราสีดํา และสารเหนียวที่แมลงปากดูดขับถ่ายไว้ เพื่อลดปริมาณเชื้อสาเหตุโรค และกำจัดวัชพืชในแปลง
	11. โรคราดำ	พื้นที่ระบาด 4 จังหวัด (จันทบุรี นครศรีธรรมราช สุราษฎร์ธานี และชุมพร) จำนวน 62 ไร่ การระบาดลดลง 1 ไร่	- ในฤดูฝนหมั่นสำรวจแปลงปลูกอย่างสม่ำเสมอ หากพบอาการของโรคราดำที่กิ่งให้ตัดและนำไปทำลายนอกแปลง และใช้สารป้องกันกำจัดโรคพืช คอปเปอร์ออกซีคลอไรด์ ผสมน้ำซันๆ ทาบริเวณแผลที่ตัด
	12. โรคราสีชมพู	พื้นที่ระบาด 5 จังหวัด (จันทบุรี ชุมพร ตราด สุราษฎร์ธานี และกระบี่) จำนวน 140 ไร่ การระบาดคงที่	- ห่อผลเพื่อป้องกันหนอนเจาะด้วยถุงพลาสติกสีขาวขุ่น เจาะรูที่บริเวณขอบล่างเพื่อให้หยดน้ำระบายออก และกำจัดด้วยวิธีผสมผสาน โดยการพ่นสารฆ่าแมลง แลมบ์ดา-ไซฮาโลทริน
	13. หนอนเจาะเมล็ด	พื้นที่ระบาด 1 จังหวัด (สตูล) จำนวน 0.15 ไร่ การระบาดคงที่	
เงาะ	1. เพลี้ยแป้ง	พื้นที่ระบาด 2 จังหวัด (เชียงใหม่ และนครศรีธรรมราช) จำนวน 24 ไร่ การระบาดคงที่	- ตัดแต่งกิ่งเงาะ จากนั้นให้ใช้เศษผ้าชุบน้ำมันเครื่อง ผูกรอบโคนต้น เพื่อป้องกันมดและเพลี้ยแป้ง
	2. โรคใบจุดสาหร่าย	พื้นที่ระบาด 4 จังหวัด (เชียงราย จันทบุรี นราธิวาส และนครศรีธรรมราช) จำนวน 215 ไร่ การระบาดเพิ่มขึ้น 6 ไร่	- ตัดส่วนที่พบโรคใบจุดสาหร่ายก็ไปเผาทำลาย และตัดแต่งทรงพุ่มให้โปร่ง แนะนำให้ใช้สารเคมีคอปเปอร์ออกซีคลอไรด์ - หมั่นสำรวจและสังเกตถ้าพบหนอนคืบกินใบ ให้เกษตรกรพ่นด้วยสารฆ่าแมลง คาร์บาริล อัตรา 60 กรัม/น้ำ 20 ลิตร

ชนิดพืช	ศัตรูพืช	สถานการณ์	การดำเนินงาน
	3. หนอนคืบกินใบ 4. โรคราแป้ง	พื้นที่ระบาด 2 จังหวัด (เชียงใหม่ และนครศรีธรรมราช) จำนวน 24 ไร่ <u>การระบาดคงที่</u> พื้นที่ระบาด 3 จังหวัด (เชียงใหม่ นครศรีธรรมราช และจันทบุรี) จำนวน 22 ไร่ <u>การระบาดคงที่</u>	- โรคราแป้ง ให้เก็บผลที่เป็นโรค ใบแห้ง กิ่งแห้งที่ร่วงหล่นนำไปเผาทำลายนอกแปลง ในแตกช่วงใบอ่อนและเริ่มติดผล
มังคุด	1. เพลี้ยไฟ 2. หนอนกินใบ 3. หนอนขอนใบ 4. โรคน้ำจุด 5. โรคแอนแทรกโนส 6. โรคน้ำจุดสาหร่าย	พื้นที่ระบาด 5 จังหวัด (จันทบุรี ตราด ระยอง ชุมพร และนครศรีธรรมราช) จำนวน 236 ไร่ <u>การระบาดเพิ่มขึ้น 2 ไร่</u> พื้นที่ระบาด 3 จังหวัด (จันทบุรี นครศรีธรรมราช และชุมพร) จำนวน 363 ไร่ <u>การระบาดเพิ่มขึ้น 7 ไร่</u> พื้นที่ระบาด 3 จังหวัด (จันทบุรี ระยอง และชุมพร) จำนวน 332 ไร่ <u>การระบาดเพิ่มขึ้น 6 ไร่</u> พื้นที่ระบาด 3 จังหวัด (จันทบุรี ระยอง และชุมพร) จำนวน 178 ไร่ <u>การระบาดเพิ่มขึ้น 4 ไร่</u> พื้นที่ระบาด 1 จังหวัด (ชุมพร) จำนวน 40 ไร่ <u>การระบาดคงที่</u> พื้นที่ระบาด 4 จังหวัด (จันทบุรี ชุมพร ตรัง และนราธิวาส) จำนวน 397 ไร่ <u>การระบาดเพิ่มขึ้น 6 ไร่</u>	- การป้องกันกำจัดเพลี้ยไฟในมังคุดในช่วงฤดูแล้งขณะที่มังคุดอยู่ในระยะออกดอก ติดผลอ่อน การพ่นสารเคมีป้องกันกำจัดศัตรูพืชควรพ่น 3 ครั้ง - เมื่อพบใบอ่อนมังคุด ถูกทำลายเกิน 20% ให้พ่นด้วยสารเคมีป้องกันกำจัดศัตรูพืช คาร์บาริล อัตรา 60 กรัม/น้ำ 20 ลิตร พ่น 2 ครั้ง ห่างกัน 5 วัน - เมื่อพบหนอนกัดกินใบอ่อนเข้าทำลายของยอด ให้พ่นด้วยสารฆ่าแมลงคาร์บาริล อัตรา 60 กรัม/น้ำ 20 ลิตร เมื่อพบการระบาดในระยะแตกใบอ่อน ให้พ่น 2 ครั้ง ห่างกัน 10 วัน - พ่นสารเคมีป้องกันกำจัดโรคน้ำจุด ในช่วงที่มังคุดแตกใบอ่อน เช่น คอปเปอร์ออกซิคลอไรด์ 30-80 กรัม - พ่นสารเคมีป้องกันกำจัดโรคแอนแทรกโนส เช่น คาร์เบนดาซิม อัตรา 10-20 กรัม หรือไอโพรไดโอน 20-30 กรัม โดยเลือกใช้สารชนิดใดชนิดหนึ่งผสมน้ำ 20 ลิตร - เมื่อพบการระบาดของโรคน้ำจุดสาหร่ายพ่นด้วยสารป้องกันกำจัดโรคพืช เช่น คอปเปอร์ออกซิคลอไรด์
ลำไย	1. เพลี้ยแป้ง 2. โรคราดำ 3. โรคพุ่มไม้กวาด 4. หนอนคืบกินใบ	พื้นที่ระบาด 3 จังหวัด (เชียงใหม่ จันทบุรี และสมุทรสาคร) จำนวน 79 ไร่ <u>การระบาดคงที่</u> พื้นที่ระบาด 3 จังหวัด (เชียงใหม่ พะเยา และจันทบุรี) จำนวน 222 ไร่ <u>การระบาดคงที่</u> พื้นที่ระบาด 1 จังหวัด (จันทบุรี) จำนวน 107 ไร่ <u>การระบาดคงที่</u> พื้นที่ระบาด 2 จังหวัด (จันทบุรี และน่าน) จำนวน 19 ไร่ <u>การระบาดคงที่</u>	- หากพบว่า เพลี้ยแป้งเริ่มระบาดในสวนลำไย ควรพ่นด้วยสารเคมีป้องกันกำจัด ได้แก่ มาลาไทออน อัตรา 30 มล./น้ำ 20 ลิตร หรือไพริทรอยด์ พ่นให้ทั่ว 2-3 ครั้ง ห่างกัน 10 วัน - พ่นสารเคมี เช่น คาร์บาริล 85% WP อัตรา 40 กรัม/น้ำ 20 ลิตร อาจพ่นควบคู่กับสารป้องกันกำจัดเชื้อรา ได้แก่ คอปเปอร์ออกซิคลอไรด์ อัตรา 40-50 กรัม หรือเบตาไซฟลูทรีน อัตรา 40-50 กรัม - หมั่นสำรวจแปลงปลูกพืช หากพบกิ่งที่เป็นโรคพุ่มไม้กวาดให้ตัดกิ่งที่เป็นโรคนำมาเผาทำลายนอกแปลง - เขี่ยกิ่งให้หนอนร่วงหล่นแล้วเก็บรวบรวมไปทำลายหรือนำไปเป็นอาหารสัตว์เลี้ยง และเก็บรวบรวมดักแต่ไปทำลายหากระบาดมาก ควรพ่นด้วยสารเคมีป้องกันกำจัด เช่น คาร์บาริล อัตรา 45-60 กรัม หรือแลมบ์ดาไซฮาโลทรีน อัตรา 12 มล. เลือกใช้ชนิดใดชนิดหนึ่งผสมน้ำ 20 ลิตร

## 9. สถานการณ์โรคระบาดสัตว์

โรคพิษสุนัขบ้า (ข้อมูล ณ วันที่ 18 ธ.ค. 67)

ปัจจุบันมีพื้นที่ควบคุมที่พบการเกิดโรค 30 จุด ประกอบด้วย กรุงเทพมหานคร สระแก้ว ปราจีนบุรี ชลบุรี ระยอง สมุทรปราการ บุรีรัมย์ ศรีสะเกษ นครราชสีมา มีพื้นที่เฝ้าระวังการเกิดโรค 90 จุด ประกอบด้วย จังหวัดอุบลราชธานี สงขลา ชลบุรี สุรินทร์ บุรีรัมย์ อำนาจเจริญ กาฬสินธุ์ ระยอง ศรีสะเกษ เลย สระแก้ว ฉะเชิงเทรา ปราจีนบุรี สมุทรปราการ นครนายก มหาสารคาม พัทลุง เชียงราย ตาก มุกดาหาร ยโสธร อุดรดิตถ์ นครราชสีมา และจังหวัดนครศรีธรรมราช และพบจุดเกิดโรคพิษสุนัขบ้าในพื้นที่ กรุงเทพมหานคร เป็นสุนัขไม่ทราบข้อมูลเจ้าของและไม่ทราบประวัติการฉีดวัคซีน 2 ตัว

สถานการณ์โรคพิษสุนัขบ้า ระหว่างวันที่ 1 ตุลาคม - 17 ธันวาคม 2567 ทั้งหมด 18 จังหวัด 40 จุด คือ กรุงเทพมหานคร สระแก้ว ปราจีนบุรี ชลบุรี ระยอง สมุทรปราการ นครนายก บุรีรัมย์ สุรินทร์ ศรีสะเกษ นครราชสีมา กาฬสินธุ์ มุกดาหาร ตาก อุตรดิตถ์ พัทลุง สงขลา และจังหวัดนครศรีธรรมราช ซึ่งขณะนี้ กรมปศุสัตว์ยังได้เร่งรัดควบคุมโรคทุกจุดเกิดโรค โดยฉีดวัคซีนรอบจุดเกิดโรค (ring vaccination) ร่วมในการเฝ้าระวัง ป้องกัน และควบคุมโรคได้