



รายงานสถานการณ์ภัยพิบัติด้านการเกษตร
วันที่ 12 มีนาคม 2568 (เวลา 15.00 น.)

1. สภาพอากาศ

1.1 พยากรณ์อากาศประจำวัน 12.00 น.



แผนที่อากาศผิวพื้น วันที่ 12 มีนาคม 2568 เวลา 07:00

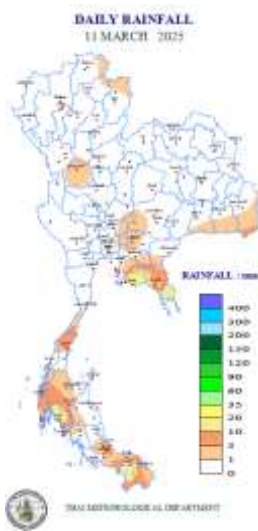
ขอให้ชาวเรือในบริเวณดังกล่าวเดินเรือด้วยความระมัดระวังและหลีกเลี่ยงการเดินเรือในบริเวณที่มีฝนฟ้าคะนองไว้ด้วย

สภาวะอากาศที่มีผลต่อการสะสมฝุ่นละอองในระยะนี้ : การสะสมของฝุ่นละออง/หมอกควันบริเวณประเทศไทยตอนบนอยู่ในเกณฑ์ปานกลางถึงค่อนข้างมาก เนื่องจากลมที่พัดปกคลุมมีกำลังอ่อนถึงปานกลาง

ประเทศไทยตอนบนมีอากาศร้อนโดยทั่วไปและมีฝนฟ้าคะนองกับมีลมกระโชกแรงบางแห่ง ขอให้ประชาชนดูแลสุขภาพจากสภาพอากาศที่ร้อน และระวังอันตรายจากฝนฟ้าคะนอง เนื่องจากมีแนวพัดสอบของลมตะวันตกเฉียงใต้และลมตะวันออกเฉียงใต้พัดปกคลุมภาคเหนือตอนล่าง ภาคกลาง และภาคตะวันออกเฉียงเหนือ ในขณะที่ประเทศไทยตอนบนมีอากาศร้อนโดยทั่วไป

สำหรับลมตะวันออกเฉียงใต้ที่พัดปกคลุมอ่าวไทย ภาคใต้และทะเลอันดามันมีกำลังอ่อนลง ทำให้ภาคใต้มีฝนฟ้าคะนองบางแห่ง ส่วนคลื่นลมบริเวณอ่าวไทยตอนล่างสูง

1.2 ปริมาณน้ำฝน เวลา 07.00 น. วันที่ 11 มี.ค. 68 ถึง เวลา 07.00 น. วันที่ 12 มี.ค. 68



| ที่ | อำเภอ | จังหวัด | ปริมาณฝน (มม.) | ความรุนแรง |
|-----|-------------|---------|----------------|--------------|
| 1 | อ.คลองใหญ่ | ตราด | 50.4 | ฝนตกหนัก |
| 2 | อ.เมือง | ระยอง | 43.3 | ฝนตกหนัก |
| 3 | อ.เหนือคลอง | กระบี่ | 19.8 | ฝนตกปานกลาง |
| 4 | อ.หาดใหญ่ | สงขลา | 13.2 | ฝนตกปานกลาง |
| 5 | อ.เมือง | ชุมพร | 9.8 | ฝนตกเล็กน้อย |

ฝนตกหนักมาก (>90 มม.) ฝนตกหนัก (35.1-90 มม.) ฝนตกปานกลาง (10.1-35.0 มม.) ฝนตกเล็กน้อย (0.1-10.0 มม.) ไม่มีฝน (0 มม.)
ข้อมูลจาก กรมอุตุนิยมวิทยา

2. สถานการณ์น้ำ (ข้อมูล ณ วันที่ 12 มี.ค. 68)

2.1 สภาพน้ำในอ่างเก็บน้ำ

สภาพน้ำในอ่างเก็บน้ำขนาดใหญ่และขนาดกลาง ปริมาณน้ำในอ่างฯ 50,479 ล้าน ลบ.ม. คิดเป็นร้อยละ 66 (ปริมาณน้ำใช้การได้ 26,540 ล้าน ลบ.ม. คิดเป็นร้อยละ 51) ปริมาณน้ำในอ่างฯ เทียบกับปี 2567 (49,072 ล้าน ลบ.ม. คิดเป็นร้อยละ 64) มากกว่าปี 2567 จำนวน 1,407 ล้าน ลบ.ม. ปริมาณน้ำไหลลงอ่าง 28.02 ล้าน ลบ.ม. ปริมาณน้ำระบาย 145.36 ล้าน ลบ.ม. สามารถรับน้ำได้อีก 25,858 ล้าน ลบ.ม.

สภาพน้ำในอ่างเก็บน้ำขนาดใหญ่ ปริมาตรน้ำในอ่างฯ 47,434 ล้าน ลบ.ม. คิดเป็นร้อยละ 67 (ปริมาตรน้ำใช้การได้ 23,896 ล้าน ลบ.ม. คิดเป็นร้อยละ 50) ปริมาตรน้ำในอ่างฯ เทียบกับปี 2567 (45,864 ล้าน ลบ.ม. คิดเป็นร้อยละ 65) มากกว่า ปี 2567 จำนวน 1,571 ล้าน ลบ.ม. ปริมาณน้ำไหลลงอ่างฯ จำนวน 19.96 ล้าน ลบ.ม. ปริมาณน้ำระบาย 127.83 ล้าน ลบ.ม. สามารถรับน้ำได้อีก 23,792 ล้าน ลบ.ม.

| ภาค | ขนาดใหญ่ | | | | | | ขนาดกลาง | | | | | | รวม | | | | | | รับได้อีก |
|----------|--------------|-----------------|------------|--------|--------|----------|--------------|-----------------|------------|--------|--------|----------|--------------|-----------------|------------|--------|--------|----------|-----------|
| | จำนวน (แห่ง) | ความจุ ที่ รนภ. | ปริมาตรน้ำ | | | | จำนวน (แห่ง) | ความจุ ที่ รนภ. | ปริมาตรน้ำ | | | | จำนวน (แห่ง) | ความจุ ที่ รนภ. | ปริมาตรน้ำ | | | | |
| | | | ในอ่างฯ | % รนภ. | ใช้การ | % ใช้การ | | | ในอ่างฯ | % รนภ. | ใช้การ | % ใช้การ | | | ในอ่างฯ | % รนภ. | ใช้การ | % ใช้การ | |
| เหนือ | 8 | 24,825 | 16,171 | 65 | 9,426 | 52 | 80 | 1,083 | 721 | 67 | 631 | 64 | 88 | 25,908 | 16,892 | 65 | 10,057 | 53 | 9,016 |
| ตอน. | 12 | 8,368 | 4,398 | 53 | 2,746 | 41 | 226 | 2,061 | 1,081 | 52 | 917 | 49 | 238 | 10,429 | 5,479 | 53 | 3,663 | 43 | 4,950 |
| กลาง | 3 | 1,419 | 646 | 46 | 586 | 43 | 27 | 419 | 204 | 49 | 179 | 46 | 30 | 1,838 | 850 | 46 | 764 | 44 | 988 |
| ตะวันตก | 2 | 26,605 | 19,909 | 75 | 6,632 | 50 | 8 | 164 | 68 | 42 | 57 | 37 | 10 | 26,769 | 19,977 | 75 | 6,689 | 50 | 6,791 |
| ตะวันออก | 6 | 1,515 | 691 | 46 | 597 | 42 | 52 | 1,006 | 475 | 47 | 418 | 44 | 58 | 2,520 | 1,166 | 46 | 1,016 | 43 | 1,354 |
| ใต้ | 4 | 8,194 | 5,619 | 69 | 3,908 | 60 | 42 | 680 | 496 | 73 | 442 | 71 | 46 | 8,874 | 6,115 | 69 | 4,351 | 61 | 2,759 |
| รวม | 35 | 70,926 | 47,434 | 67 | 23,896 | 50 | 435 | 5,411 | 3,045 | 56 | 2,645 | 53 | 470 | 76,338 | 50,479 | 66 | 26,540 | 51 | 25,858 |

(หน่วย : ล้าน ลบ.ม.)

อ่างเก็บน้ำภูมิพล สิริภักดิ์ แควน้อยฯ และป่าสักชลสิทธิ์ รวม 4 อ่างฯ มีปริมาตรน้ำในอ่างฯ 15,963 ล้าน ลบ.ม. คิดเป็นร้อยละ 64 (ปริมาตรน้ำใช้การได้ 9,267 ล้าน ลบ.ม. คิดเป็นร้อยละ 51) ปริมาณน้ำไหลลงอ่างฯ 6.87 ล้าน ลบ.ม. ปริมาณน้ำระบาย 49.10 ล้าน ลบ.ม. สามารถรับน้ำได้อีก 8,908 ล้าน ลบ.ม.

| อ่างเก็บน้ำ | ปริมาตรน้ำในอ่างฯ | | ปริมาตรน้ำใช้การได้ | | ปริมาณน้ำไหลลงอ่างฯ | | ปริมาณน้ำระบาย | | ปริมาณน้ำรับได้อีก |
|-------------------|-------------------|---------------|---------------------|-------------|---------------------|----------|----------------|----------|--------------------|
| | ปริมาตรน้ำ | % ความจุอ่างฯ | ปริมาตรน้ำ | % น้ำใช้การ | วันนี้ | เมื่อวาน | วันนี้ | เมื่อวาน | |
| ภูมิพล | 8,229 | 61 | 4,429 | 46 | 1.00 | 0.00 | 21.94 | 22.08 | 5,233 |
| สิริภักดิ์ | 6,700 | 70 | 3,850 | 58 | 5.49 | 3.25 | 21.97 | 21.94 | 2,810 |
| ภูมิพล+สิริภักดิ์ | 14,930 | 65 | 8,280 | 51 | 6.49 | 3.25 | 43.91 | 44.02 | 8,042 |
| แควน้อยฯ | 610 | 65 | 567 | 63 | 0.38 | 0.38 | 2.59 | 2.59 | 329 |
| ป่าสักชลสิทธิ์ | 424 | 44 | 421 | 44 | 0.00 | 0.00 | 2.59 | 2.60 | 536 |
| รวมทั้งหมด | 15,963 | 64 | 9,267 | 51 | 6.87 | 3.63 | 49.09 | 49.21 | 8,908 |

(หน่วย : ล้าน ลบ.ม.)

อ่างเก็บน้ำขนาดใหญ่ที่อยู่ในเกณฑ์ มากกว่าร้อยละ 80 ขึ้นไปของความจุอ่างฯ จำนวน 2 อ่างฯ ได้แก่ อ่างฯ แม่งัดสมบูรณ์ชล (90%) และอ่างฯ บางกลาง (86%)

อ่างเก็บน้ำขนาดใหญ่ที่อยู่ในเกณฑ์ น้อยกว่าหรือเท่ากับร้อยละ 30 ของความจุอ่างฯ จำนวน 3 อ่างฯ ได้แก่ อ่างฯ แม่มอก (29%) อ่างฯ ลำตะคอง (21%) และอ่างฯ คลองสี่ยัด (20%)

2.2 สภาพน้ำท่า

แม่น้ำปิง แม่น้ำวัง แม่น้ำยม แม่น้ำมูล แม่น้ำบางปะกง แม่น้ำท่าตะเภา แม่น้ำตาปี ปริมาณน้ำอยู่ในเกณฑ์น้อย

แม่น้ำน่าน แม่น้ำโก-ลก ปริมาณน้ำอยู่ในเกณฑ์ปกติ

แม่น้ำเจ้าพระยา สถานี C.2 ปริมาณน้ำไหลผ่าน 419 ลบ.ม./วินาที (เมื่อวาน 421 ลบ.ม./วินาที) ระดับน้ำ +17.83 ม.รทก. ต่ำกว่าตลิ่ง 7.87 ม.

เขื่อนเจ้าพระยา สถานี C.13 ปริมาณน้ำไหลผ่าน 80 ลบ.ม./วินาที (เมื่อวาน 80 ลบ.ม./วินาที) ระดับน้ำเหนือเขื่อน +15.46 ม.รทก. (เมื่อวาน +15.43 ม.รทก.) ระดับน้ำท้ายเขื่อน +5.49 ม.รทก. (เมื่อวาน +5.49 ม.รทก.)

รับน้ำเข้าระบบส่งน้ำทุ่งฝั่งตะวันออก รวม 147 ลบ.ม./วินาที (เมื่อวาน 145 ลบ.ม./วินาที) โดยผ่านคลองชัยนาทป่าสัก (ปตร.มโนรมย์) 121 ลบ.ม./วินาที คลองชัยนาท-อยุธยา (ปตร.มหาราช) 20 ลบ.ม./วินาที และคลองเล็กอื่น ๆ 6 ลบ.ม./วินาที

แม่น้ำป่าสัก เขื่อนพระรามหก 10 ลบ.ม./วินาที (เมื่อวาน 10 ลบ.ม./วินาที) รับน้ำเข้าคลองระพีพัฒน์ 68 ลบ.ม./วินาที (เมื่อวาน 73 ลบ.ม./วินาที) ผ่านคลองระพีพัฒน์แยกตก (ปตร.พระศรีศิลป์) 17 ลบ.ม./วินาที และผ่านคลองระพีพัฒน์แยกใต้ (ปตร.พระศรีเสาวภาค) 23 ลบ.ม./วินาที

รับน้ำเข้าระบบส่งน้ำทุ่งฝั่งตะวันตก รวม 171 ลบ.ม./วินาที (เมื่อวาน 169 ลบ.ม./วินาที) โดยผ่านคลองมะขามเฒ่าอุทุมพร (ปตร.มะขามเฒ่า-อุทุมพร) 8 ลบ.ม./วินาที คลองมะขามเฒ่ากระเสี้ยว (ปตร.มะขามเฒ่า-กระเสี้ยว) 4 ลบ.ม./วินาที แม่น้ำสุพรรณ (ปตร.พลเทพ) 65 ลบ.ม./วินาที แม่น้ำน้อย (ปตร.บรมธาตุ) 65 ลบ.ม./วินาที และคลองเล็กอื่น ๆ 29 ลบ.ม./วินาที

อ.บางไทร สถานี C.29A ปริมาณน้ำไหลผ่านเฉลี่ย 191 ลบ.ม./วินาที (เมื่อวาน 211 ลบ.ม./วินาที)

2.3 คุณภาพน้ำ

กรมชลประทาน ติดตามตรวจสอบและเฝ้าระวังคุณภาพน้ำ (ค่าความเค็ม) ในแม่น้ำเจ้าพระยา

| แม่น้ำ | จุดเฝ้าระวัง | ค่าความเค็ม (กรัม/ลิตร) | | | | | | | เกณฑ์ | หมายเหตุ |
|-----------|---------------------------|-------------------------|------------|------------|------------|-------------|-------------|-------------|-------|---|
| | | 6 มี.ค. 68 | 7 มี.ค. 68 | 8 มี.ค. 68 | 9 มี.ค. 68 | 10 มี.ค. 68 | 11 มี.ค. 68 | 12 มี.ค. 68 | | |
| เจ้าพระยา | ปากคลองสำแล จ.ปทุมธานี | 0.14 | 0.14 | 0.14 | 0.14 | 0.14 | 0.13 | 0.13 | ปกติ | - เกณฑ์เฝ้าระวัง 0.25 กรัม/ลิตร - เกณฑ์มาตรฐานในการผลิตน้ำประปา 0.50 กรัม/ลิตร - เกณฑ์เฝ้าระวังเพื่อการเกษตร 2.00 กรัม/ลิตร |
| เจ้าพระยา | ทำนบกพรุ จ.นนทบุรี | 0.15 | 0.15 | 0.16 | 0.17 | 0.17 | 0.16 | 0.16 | ปกติ | |
| เจ้าพระยา | ทำนกรมชลประทานสามเสน กทม. | 0.16 | 0.16 | 0.17 | 0.18 | 0.18 | 0.17 | 0.17 | ปกติ | |

ที่มา: ฝ่ายตะกอนและคุณภาพน้ำ ส่วนอุทกวิทยา สำนักบริหารจัดการน้ำและอุทกวิทยา

2.4 สถานการณ์น้ำโขง

| สถานี | ระดับตลิ่ง | ระดับน้ำ 11 มี.ค. 68 | + สูงกว่าตลิ่ง - ต่ำกว่าตลิ่ง |
|--------------------------|------------|-------------------------|----------------------------------|
| อ.เชียงแสน จ.เชียงราย | 12.80 | 2.83 | -9.97 |
| อ.เชียงคาน จ.เลย | 16.00 | 5.39 | -10.61 |
| อ.เมือง จ.หนองคาย | 12.20 | 2.06 | -10.14 |
| อ.เมือง จ.นครพนม | 12.00 | 2.09 | -9.91 |
| อ.เมือง จ.มุกดาหาร | 12.50 | 2.39 | -10.11 |
| อ.โขงเจียม จ.อุบลราชธานี | 14.50 | 2.72 | -11.78 |

หมายเหตุ ข้อมูลจาก www.drw.go.th

3. การจัดสรรน้ำฤดูแล้ง ปี 2567/68

แผนการจัดสรรน้ำ โครงการชลประทานขนาดใหญ่และขนาดกลางทั่วประเทศในช่วงฤดูแล้ง ปี 2567/68 (วันที่ 1 พ.ย. 67 ถึง 30 เม.ย. 68) ณ วันที่ 1 พฤศจิกายน 2567 ปริมาณน้ำต้นทุนสามารถใช้งานได้ จำนวน 39,405 ล้าน ลบ.ม. โดยการวางแผนจัดสรรน้ำทั่วประเทศ จำนวน 29,170 ล้าน ลบ.ม.

ผลการจัดสรรน้ำ ทั่วประเทศ ตั้งแต่วันที่ 1 พฤศจิกายน 2567 – ปัจจุบัน ใช้น้ำไปแล้ว 21,210 ล้าน ลบ.ม. คิดเป็นร้อยละ 73 ของแผนจัดสรรน้ำ ส่วนในเขตลุ่มน้ำเจ้าพระยา (เขื่อนภูมิพล สิริกิติ์ แคว้น้อยฯ ป่าสักฯ) วันนี้ใช้น้ำไป 49.10 ล้าน ลบ.ม. ตั้งแต่วันที่ 1 พฤศจิกายน 2567 ถึงปัจจุบัน ใช้น้ำไปแล้ว 7,379 ล้าน ลบ.ม. คิดเป็นร้อยละ 82 ของแผนจัดสรรน้ำ

หน่วย : ล้าน ลบ.ม.

| พื้นที่ | แผนการจัดสรรน้ำในช่วงฤดูแล้ง ปี 2567/68 (1 พ.ย.67 - 30 เม.ย.68) | | | | | ผลการจัดสรรน้ำ | |
|---------------|---|------------------------|----------|------------|--------|----------------|----------------------|
| | อุปโภค-บริโภค | รักษาระบบนิเวศและอื่นๆ | การเกษตร | อุตสาหกรรม | รวม | ปริมาณน้ำ | % แผนจัดการจัดสรรน้ำ |
| ทั่วประเทศ | 3,050 | 8,765 | 16,555 | 800 | 29,170 | 21,210 | 73 |
| ลุ่มเจ้าพระยา | 1,150 | 1,305 | 6,410 | 135 | 9,000 | 7,379 | 82 |



4. การเพาะปลูกพืชฤดูแล้ง ปี 2567/68

แผนการเพาะปลูกพืชฤดูแล้ง ปี 2567/68

ทั้งประเทศ จำนวน 15.38 ล้านไร่ แบ่งเป็น ข้าว 12.73 ล้านไร่ พืชไร่-พืชผัก 2.65 ล้านไร่
 กลุ่มเจ้าพระยา จำนวน 8.81 ล้านไร่ แบ่งเป็น ข้าว 8.05 ล้านไร่ พืชไร่-พืชผัก 0.76 ล้านไร่

ผลการเพาะปลูกพืชฤดูแล้ง ปี 2567/68 (ข้อมูล ณ วันที่ 5 มีนาคม 2568)

ทั้งประเทศ จำนวน 13.42 ล้านไร่ แบ่งเป็น ข้าว 11.94 ล้านไร่ พืชไร่-พืชผัก 1.48 ล้านไร่
 กลุ่มเจ้าพระยา จำนวน 8.41 ล้านไร่ แบ่งเป็น ข้าว 7.95 ล้านไร่ พืชไร่-พืชผัก 0.46 ล้านไร่

| ขอบเขตพื้นที่ | พื้นที่แหล่งน้ำ | แผนการเพาะปลูก ปี 2567/68 | | | สถานการณ์การเพาะปลูก ปี 2567/68 | | | % ผลปลูก ข้าวรอบ 2 เทียบกับแผน |
|----------------------------------|-----------------|---------------------------|---------------|-------|---------------------------------|---------------|------------|--------------------------------------|
| | | ข้าวรอบที่ 2 | พืชไร่ พืชผัก | รวม | ข้าวรอบที่ 2 | พืชไร่ พืชผัก | รวมทั้งหมด | |
| ทั้งประเทศ (77 จังหวัด) | ในเขตชลประทาน | 10.02 | 0.62 | 10.64 | 9.31 | 0.55 | 9.86 | 93 |
| | นอกเขตชลประทาน | 2.71 | 2.03 | 4.74 | 2.63 | 0.93 | 3.56 | 97 |
| | รวม | 12.73 | 2.65 | 15.38 | 11.94 | 1.48 | 13.42 | 94 |
| ลุ่มน้ำเจ้าพระยา (22 จังหวัด) | ในเขตชลประทาน | 6.47 | 0.09 | 6.56 | 6.35 | 0.16 | 6.51 | 98 |
| | นอกเขตชลประทาน | 1.58 | 0.67 | 2.25 | 1.60 | 0.30 | 1.90 | 101 |
| | รวม | 8.05 | 0.76 | 8.81 | 7.95 | 0.46 | 8.41 | 99 |

พื้นที่ปลูกข้าวรอบที่ 2 เกินกว่าแผน (ทั้งประเทศ)

ในเขตชลประทาน 29 จังหวัด ได้แก่จังหวัดเชียงราย เชียงใหม่ ตาก นครสวรรค์ พะเยา พิจิตร พิษณุโลก เพชรบูรณ์ แพร่ ลำพูน สุโขทัย นครพนม บึงกาฬ ยโสธร ร้อยเอ็ด เลย สุรินทร์หนองบัวลำภู อุดรธานี อุบลราชธานี นนทบุรี ปทุมธานี ลพบุรี สระบุรี อ่างทอง ฉะเชิงเทรา ชลบุรี นครนายก และจังหวัดประจวบคีรีขันธ์

นอกเขตชลประทาน 24 จังหวัด ได้แก่ จังหวัดกำแพงเพชร ตาก นครสวรรค์ พิจิตร เพชรบูรณ์ แพร่ แม่ฮ่องสอน ลำปาง สุโขทัย อุทัยธานี ชัยภูมิ นครพนม นครราชสีมา มหาสารคาม มุกดาหาร ยโสธร สกลนคร สุรินทร์ อำนาจเจริญ ชัยนาท สระบุรี ตราด นครนายก และจังหวัดสุพรรณบุรี

พื้นที่ปลูกข้าวรอบที่ 2 เกินกว่าแผน (ลุ่มน้ำเจ้าพระยา)

ในเขตชลประทาน 12 จังหวัด ได้แก่จังหวัดตาก นครสวรรค์ พิษณุโลก สุโขทัย นนทบุรี ปทุมธานี ลพบุรี สระบุรี อ่างทอง ฉะเชิงเทรา นครนายก และจังหวัดสมุทรสาคร

นอกเขตชลประทาน 9 จังหวัด ได้แก่ จังหวัดกำแพงเพชร ตาก นครสวรรค์ พิจิตร สุโขทัย ชัยนาท สระบุรี นครนายก และจังหวัดสุพรรณบุรี

5. ผลกระทบด้านการเกษตร

5.1 อุทกภัยภาคใต้ ช่วงภัย 20 พ.ย. 67 - ปัจจุบัน

ด้านพืช ได้รับผลกระทบ 11 จังหวัด ได้แก่ จังหวัดชุมพร ตรัง นครศรีธรรมราช นราธิวาส ปัตตานี พัทลุง ยะลา ระนอง สงขลา สตูล และจังหวัดสุราษฎร์ธานี เกษตรกร 91,642 ราย พื้นที่ได้รับผลกระทบ 187,560 ไร่ แบ่งเป็น ข้าว 56,804 ไร่ พืชไร่และพืชผัก 14,107 ไร่ ไม้ผล ไม้ยืนต้น และอื่นๆ 116,649 ไร่ **สำรวจพบความเสียหายสิ้นเชิงแล้ว** เกษตรกร 9,073 ราย พื้นที่ 28,150 ไร่ แบ่งเป็น ข้าว 16,311 ไร่ พืชไร่และพืชผัก 3,368 ไร่ ไม้ผล ไม้ยืนต้น และอื่นๆ 8,471 ไร่ คิดเป็นเงิน 62.82 ล้านบาท **ช่วยเหลือแล้ว** เกษตรกร 1,099 ราย พื้นที่ 2,970 ไร่ วงเงิน 6.70 ล้านบาท (ข้อมูล ณ วันที่ 12 มี.ค. 68)

ด้านประมง ได้รับผลกระทบ 8 จังหวัด ได้แก่ จังหวัดชุมพร นครศรีธรรมราช นราธิวาส ปัตตานี พัทลุง ยะลา สงขลา และจังหวัดสุราษฎร์ธานี พื้นที่เพาะเลี้ยงสัตว์น้ำได้รับผลกระทบ เกษตรกร 11,279 ราย พื้นที่ 26,054 ไร่ แบ่งเป็น บ่อปลา 13,438 ไร่ บ่อกุ้ง 12,616 ไร่ กระชัง 75,729 ตม. **สำรวจพบความเสียหายแล้ว** เกษตรกร 7,325 ราย พื้นที่รวม 14,704 ไร่ กระชัง 75,479 ตม. คิดเป็นเงิน 159.03 ล้านบาท **ช่วยเหลือแล้ว** เกษตรกร 833 ราย พื้นที่ 1,061 ไร่ กระชัง 1,114 ตม. วงเงิน 8.28 ล้านบาท (ข้อมูล ณ วันที่ 11 มี.ค. 68)

ด้านปศุสัตว์ ได้รับผลกระทบ 10 จังหวัด ได้แก่ จังหวัดชุมพร ตรัง นครศรีธรรมราช นราธิวาส ปัตตานี พัทลุง ยะลา สงขลา สตูล และจังหวัดสุราษฎร์ธานี เกษตรกร 204,668 ราย สัตว์ได้รับผลกระทบ 12,128,023 ตัว แบ่งเป็น โค 390,074 ตัว กระบือ 13,860 ตัว สุกร 311,672 ตัว แพะ/แกะ 203,429 ตัว และสัตว์ปีก 11,208,988 ตัว แปลงหญ้าเลี้ยงสัตว์ 7,496.10 ไร่ **สำรวจพบความเสียหายแล้ว** เกษตรกร 313 ราย สัตว์ตาย/สูญหายรวม 16,863 ตัว แบ่งเป็น โค 74 ตัว กระบือ 80 ตัว สุกร 178 ตัว แพะ/แกะ 47 ตัว และสัตว์ปีก 16,484 ตัว แปลงหญ้า 12 ไร่ วงเงิน 4.77 ล้านบาท (ข้อมูล ณ วันที่ 10 ก.พ. 68)

5.2 ดินโคลนถล่ม ช่วงภัย 16 ก.ค. – 4 ต.ค. 67

ด้านพืช ได้รับความเสียหาย 15 จังหวัด ได้แก่ จังหวัดเชียงราย เชียงใหม่ น่าน พะเยา แม่ฮ่องสอน ลำพูน ลำปาง กาฬสินธุ์ มหาสารคาม ร้อยเอ็ด เลย หนองคาย สุรินทร์ นครศรีธรรมราช และจังหวัดยะลา **สำรวจพบความเสียหายสิ้นเชิงแล้ว** เกษตรกร 1,281 ราย พื้นที่ 1,642 ไร่ แบ่งเป็น ข้าว 1,469 ไร่ พืชไร่และพืชผัก 117 ไร่ ไม้ผล ไม้ยืนต้นและอื่น ๆ 57 ไร่ คิดเป็นเงิน 10.90 ล้านบาท **ช่วยเหลือแล้ว** เกษตรกร 771 ราย พื้นที่ 766 ไร่ วงเงิน 4.80 ล้านบาท (**ข้อมูล ณ วันที่ 10 มี.ค. 68**)

ด้านประมง และด้านปศุสัตว์ ไม่ได้รับผลกระทบ

5.3 อุทกภัย ช่วงภัย ช่วงภัย 16 ก.ค. - 31 ต.ค. 67

ด้านพืช ได้รับความเสียหาย 53 จังหวัด ได้แก่ จังหวัดกำแพงเพชร เชียงราย เชียงใหม่ ตาก นครสวรรค์ น่าน พะเยา พิจิตร พิษณุโลก เพชรบูรณ์ แพร่ แม่ฮ่องสอน ลำปาง ลำพูน สุโขทัย อุดรดิตถ์ อุทัยธานี กาฬสินธุ์ ขอนแก่น ชัยภูมิ นครพนม บึงกาฬ บุรีรัมย์ มหาสารคาม มุกดาหาร ยโสธร ร้อยเอ็ด เลย สกลนคร สุรินทร์ หนองคาย หนองบัวลำภู อุดรธานี อุบลราชธานี จันทบุรี ฉะเชิงเทรา ตราด นครปฐม นครนายก ปราจีนบุรี กรุงเทพมหานคร กาญจนบุรี ชัยนาท พระนครศรีอยุธยา สุพรรณบุรี สิงห์บุรี อ่างทอง กระบี่ ตรัง ยะลา สตูล และจังหวัดสุราษฎร์ธานี **สำรวจพบความเสียหายสิ้นเชิงแล้ว** เกษตรกร 156,658 ราย พื้นที่ 1,204,304 ไร่ แบ่งเป็น ข้าว 1,060,323 ไร่ พืชไร่และพืชผัก 130,864 ไร่ ไม้ผล ไม้ยืนต้นและอื่น ๆ 13,117 ไร่ คิดเป็นเงิน 1,733.10 ล้านบาท **ช่วยเหลือแล้ว** เกษตรกร 93,656 ราย พื้นที่ 678,715 ไร่ วงเงิน 966.32 ล้านบาท (**ข้อมูล ณ วันที่ 10 มี.ค. 68**)

ด้านประมง ได้รับความเสียหาย 46 จังหวัด ได้แก่ จังหวัดกำแพงเพชร เชียงราย เชียงใหม่ ตาก นครสวรรค์ น่าน พะเยา พิจิตร พิษณุโลก เพชรบูรณ์ แพร่ แม่ฮ่องสอน ลำปาง ลำพูน สุโขทัย อุดรดิตถ์ อุทัยธานี กาฬสินธุ์ ขอนแก่น ชัยภูมิ นครพนม นครราชสีมา บึงกาฬ มหาสารคาม ร้อยเอ็ด เลย สกลนคร สุรินทร์ หนองคาย หนองบัวลำภู อุดรธานี อุบลราชธานี ตราด นครนายก ปราจีนบุรี กาญจนบุรี ชัยนาท พระนครศรีอยุธยา สุพรรณบุรี สิงห์บุรี อ่างทอง ตรัง ภูเก็ต ยะลา สตูล และจังหวัดสุราษฎร์ธานี **สำรวจพบความเสียหายแล้ว** เกษตรกร 10,682 ราย พื้นที่รวม 13,058 ไร่ กระชัง 8,659 ตอม. คิดเป็นเงิน 67.57 ล้านบาท **ช่วยเหลือแล้ว** เกษตรกร 6,099 ราย พื้นที่ 6,454 ไร่ กระชัง 7,065 ตอม. วงเงิน 33.89 ล้านบาท (**ข้อมูล ณ วันที่ 10 มี.ค. 68**)

ด้านปศุสัตว์ ได้รับความเสียหาย 20 จังหวัด ได้แก่ จังหวัดเชียงราย เชียงใหม่ น่าน พะเยา แพร่ แม่ฮ่องสอน ลำปาง ลำพูน สุโขทัย อุดรดิตถ์ อุทัยธานี ขอนแก่น ชัยภูมิ นครพนม มหาสารคาม เลย หนองคาย อุบลราชธานี ตราด และจังหวัดพระนครศรีอยุธยา **สำรวจพบความเสียหายแล้ว** เกษตรกร 1,398 ราย สัตว์ตาย/สูญหายรวม 138,072 ตัว แบ่งเป็น โค 437 ตัว กระบือ 63 ตัว สุกร 246 ตัว แพะ/แกะ 52 ตัว และสัตว์ปีก 137,274 ตัว แปลงหญ้า 715 ไร่ วงเงิน 13.58 ล้านบาท **ช่วยเหลือแล้ว** เกษตรกร 864 ราย สัตว์ตาย/สูญหาย 68,274 ตัว แปลงหญ้า 335 ไร่ วงเงิน 5.14 ล้านบาท (**ข้อมูล ณ วันที่ 10 ก.พ. 68**)

6. การปฏิบัติการฝนหลวง

กรมฝนหลวงและการบินเกษตร เปิดปฏิบัติการฝนหลวง ประจำปี 2568 ตั้งแต่วันที่ 2 ธันวาคม 2567 โดยมีแผนการตั้งหน่วยปฏิบัติการฝนหลวง 22 หน่วย ได้แก่ หน่วยฯ จังหวัดเชียงใหม่ ตาก นครสวรรค์ แพร่ เพชรบูรณ์ พิษณุโลก ขอนแก่น นครราชสีมา บุรีรัมย์ สุรินทร์ อุดรธานี อุบลราชธานี กาญจนบุรี ระยอง ลพบุรี จันทบุรี สระแก้ว ชุมพร ประจวบคีรีขันธ์ นครศรีธรรมราช สงขลา และหน่วยฯ จังหวัดสุราษฎร์ธานี ครอบคลุมพื้นที่ 77 จังหวัดทั่วประเทศ เพื่อช่วยเหลือพื้นที่การเกษตรสร้างความชุ่มชื้นให้กับป่าไม้ เติมน้ำต้นทุนให้กับอ่างเก็บน้ำและเขื่อนต่างๆ ป้องกันการเกิดไฟป่าและบรรเทาปัญหาหมอกควันยับยั้งการเกิดพายุลูกเห็บ รวมทั้งสถานการณ์ PM 2.5

สรุปผลการปฏิบัติการฝนหลวง ประจำวันที่ 9 มีนาคม 2568

- การกักการปฏิบัติการฝนหลวงเพื่อป้องกันและแก้ไขภัยแล้ง ไม่มีปฏิบัติการฝนหลวง เนื่องจากท้องฟ้ามีเมฆชั้นกลางชั้นสูง มาปกคลุมเป็นส่วนใหญ่ ประกอบกับอากาศมีเสถียรภาพส่งผลให้เมฆคิวมูลัสในพื้นที่เป้าหมายไม่พัฒนาตัว

- การกักการปฏิบัติการตัดแปรสภาพอากาศเพื่อยับยั้งและบรรเทาการเกิดพายุลูกเห็บ ไม่มีปฏิบัติการ เนื่องจากไม่มีกลุ่มเมฆเข้าเงื่อนไขการปฏิบัติการ

สรุปผลรวมปฏิบัติการตั้งแต่เริ่มตั้งหน่วยปฏิบัติการฝนหลวง ประจำวันที่ 10 มีนาคม 2568

- การบรรเทาปัญหาหมอกควันและฝุ่นละอองขนาดเล็ก (PM_{2.5}) ตั้งแต่วันที่ 2 ธันวาคม 2567 – 10 มีนาคม 2568 ปฏิบัติการ 98 วัน จำนวน 1,890 เที่ยวบิน (3,032:30 ชั่วโมงบิน) ปริมาณสารฝนหลวงที่ใช้ปฏิบัติการ 594.750 ตัน ปริมาณน้ำปรับอุณหภูมิ (น้ำ+น้ำแข็ง) 1,202,000 ลิตร โดยหน่วยปฏิบัติการฝนหลวง 10 หน่วย ได้แก่ หน่วยฯ อำเภอกัวหิน จังหวัดประจวบคีรีขันธ์ เชียงใหม่ ตาก ระยอง กาญจนบุรี แพร่ พิษณุโลก อุดรธานี นครราชสีมา และหน่วยฯ จังหวัดนครสวรรค์ **ปฏิบัติการช่วยเหลือพื้นที่ภาคกลาง** กรุงเทพฯ และปริมณฑล (นนทบุรี ปทุมธานี สมุทรปราการ สมุทรสาคร นครปฐม) นครสวรรค์ อุทัยธานี สุพรรณบุรี และชัยนาท **ภาคเหนือ** เชียงใหม่ เชียงราย ลำพูน ลำปาง พิษณุโลก แพร่ น่าน สุโขทัย พิจิตร ตาก อุดรดิตถ์ เพชรบูรณ์ กำแพงเพชร พะเยา และแม่ฮ่องสอน **ภาคตะวันออกเฉียงเหนือ** เลย อุดรธานี หนองบัวลำภู สกลนคร บึงกาฬ นครราชสีมา ขอนแก่น นครพนม และกาฬสินธุ์

- การบรรเทาปัญหาภัยแล้งและเพิ่มน้ำต้นทุนในพื้นที่การเกษตรและเขื่อนเก็บกักน้ำ ตั้งแต่วันที่ 23 กุมภาพันธ์ – 10 มีนาคม 2568 ปฏิบัติการ 10 วัน จำนวน 39 เทียวบิน (46:10 ชั่วโมงบิน) โดยหน่วยปฏิบัติการฝนหลวง 2 หน่วย ได้แก่ หน่วยฯ จังหวัดสุรินทร์ และหน่วยฯ จังหวัดจันทบุรี พื้นที่การเกษตรที่ได้รับประโยชน์จากการปฏิบัติการฝนหลวง 15.06 ล้านไร่ และมีฝนตกในพื้นที่ลุ่มรับน้ำเขื่อนกักเก็บน้ำ 1 แห่ง

- การกำจัดน้ำดับไฟป่าโดยเฮลิคอปเตอร์ จำนวน 6 วัน จำนวน 132 เทียวบิน ปริมาณน้ำ 66,000 ลิตร พื้นที่ปฏิบัติการช่วยเหลือ เพื่อเก็บบรรเทา จ.ตราด หน่วยปฏิบัติโดย กรมฝนหลวงและการบินเกษตร

- การกักขังยุงการเกิดพายุลูกเห็บ ตั้งแต่วันที่ 1 – 9 มีนาคม 2568 ปฏิบัติการ 1 วัน 1 เทียวบิน พลุซิลเวอร์ไอโอไดด์ จำนวน 12 นัด โดยหน่วยปฏิบัติการฝนหลวง 1 หน่วย คือ หน่วยฯ จังหวัดพิษณุโลก ปฏิบัติการในพื้นที่ 2 จังหวัด ได้แก่ จังหวัดอุดรธานี และจังหวัดสกลนคร

7. สถานการณ์ศัตรูพืชระบาด (ข้อมูล ณ วันที่ 5 มี.ค. 68)

| ชนิดพืช | ศัตรูพืช | สถานการณ์ | การดำเนินงาน |
|---------|-------------------------|---|--|
| ข้าว | 1. โรคไหม้ข้าว | พื้นที่ระบาด 6 จังหวัด (ชัยนาท กาฬสินธุ์ ปราจีนบุรี ฉะเชิงเทรา สุโขทัย และอุบลราชธานี) จำนวน 212 ไร่ การระบาดคงที่ | - ถ้าพบอาการของโรคไหม้ข้าวแนะนำให้ใช้ชีวภัณฑ์ ดังนี้ ฟันเชื้อบีเอส (บาซิลลัส ซับทีลิส) อัตราตามคำแนะนำในฉลาก ฟันเชื้อราไตรโคเดอร์มา อัตรา 1 กิโลกรัม/น้ำ 200 ลิตร |
| | 2. โรคขอบใบแห้ง | พื้นที่ระบาด 2 จังหวัด (ชัยนาท และราชบุรี) จำนวน 23 ไร่ การระบาดเพิ่มขึ้น 8 ไร่ | - หมั่นสำรวจแปลงข้าวอย่างสม่ำเสมอ ใช้สารกำจัดแมลง เช่น มาลาไรออน 83% อีซี อัตรา 20 มิลลิกรัม/น้ำ 20 ลิตร |
| | 3. หนอนห่อใบข้าว | พื้นที่ระบาด 5 จังหวัด (ยะลา กาฬสินธุ์ ชลบุรี นครศรีธรรมราช และมหาสารคาม) จำนวน 50 ไร่ การระบาดคงที่ | - กำจัดวัชพืชตามคันนาหรือบริเวณใกล้เคียงเพื่อทำลายแหล่งอาศัยของหนอนกระทู้กล้า ถ้ามีความจำเป็นในการใช้สารเคมีควรสวมหน้ากาก ได้แก่ มาลาไทออน อัตรา 20 มล. หรือเพนิโตรไทออน อัตรา 30 มล. เลือกใช้สารชนิดใดชนิดหนึ่งผสมน้ำ 20 ลิตร ฟันเมื่อพบใบข้าวถูกทำลาย |
| | 4. เพลี้ยกระโดดหลังขาว | พื้นที่ระบาด 4 จังหวัด (ราชบุรี นครศรีธรรมราช กำแพงเพชร และตาก) จำนวน 15 ไร่ การระบาดเพิ่มขึ้น 2 ไร่ | - หากสำรวจพบเพลี้ยกระโดดหลังขาวในนาข้าว ป้องกันโดย ฟันเชื้อราบิวเวอร์เรีย อัตรา 250 กรัม/น้ำ 20 ลิตร ควบคุมระดับน้ำในนาข้าว แต่หากสถานการณ์รุนแรงและจำเป็นต้องใช้สารเคมีกำจัดแมลง ควรใช้ในอัตราตามฉลากแนะนำ |
| | 5. เพลี้ยกระโดดสีน้ำตาล | พื้นที่ระบาด 10 จังหวัด (อ่างทอง ชัยนาท พิจิตร กาฬสินธุ์ ฉะเชิงเทรา มหาสารคาม กำแพงเพชร อุดรดิตถ์ กรุงเทพมหานคร และสุพรรณบุรี) จำนวน 1,476 ไร่ การระบาดเพิ่มขึ้น 385 ไร่ | - เมื่อพบเพลี้ยกระโดดสีน้ำตาล ให้ใช้สาร อีโทเฟนพรอกซ์ คาร์โบซัลแฟน ไอโซไพโรคาร์บ ฟิโนบูคาร์บ โดยเลือกใช้สารชนิดใดชนิดหนึ่งผสมน้ำ 20 ลิตร ฟัน ทุก 7 วัน |
| | 6. เพลี้ยจักจั่นสีเขียว | พื้นที่ระบาด 2 จังหวัด (กาฬสินธุ์ และหนองบัวลำภู) จำนวน 10 ไร่ การระบาดคงที่ | - ใช้ชีวภัณฑ์ในการป้องกันการเกิดโรค เช่น เชื้อบีเอส (บาซิลลัส ซับทีลิส) หากพบอาการของโรครุนแรงให้ฟัน ทุก 7 วัน เมื่อเริ่มพบอาการของโรคบนใบข้าว แนะนำให้ใช้สารป้องกันกำจัดโรคพืช ดังนี้ ไอโซไพโรไทโอเลน คอปเปอร์ไฮดรอกไซด์ สเตร์พโตมัยซินซัลเฟต+ออกซีเตทตราไซคลิน |
| | 7. โรคใบสีส้ม | พื้นที่ระบาด 1 จังหวัด (กาฬสินธุ์) จำนวน 2 ไร่ การระบาดคงที่ | - ใช้ชีวภัณฑ์ในการป้องกันการเกิดโรค เช่น เชื้อบีเอส (บาซิลลัส ซับทีลิส) หากพบอาการของโรครุนแรงให้ฟัน ทุก 7 วัน เมื่อเริ่มพบอาการของโรคบนใบข้าว แนะนำให้ใช้สารป้องกันกำจัดโรคพืช ดังนี้ ไอโซไพโรไทโอเลน คอปเปอร์ไฮดรอกไซด์ สเตร์พโตมัยซินซัลเฟต+ออกซีเตทตราไซคลิน |
| | 8. แมลงบั่ว | พื้นที่ระบาด 5 จังหวัด (พิจิตร อุทัยธานี นครสวรรค์ ชัยนาท และกำแพงเพชร) จำนวน 1,460 ไร่ การระบาดลดลง 1,764 ไร่ | - แนะนำเกษตรกรใช้แสงไฟล่อแมลงและทำลายเมื่อมีการระบาดรุนแรง |
| | 9. โรคใบขีดสีน้ำตาล | พื้นที่ระบาด 2 จังหวัด (ร้อยเอ็ด และมหาสารคาม) จำนวน 32 ไร่ การระบาดคงที่ | - ใช้สารป้องกันกำจัดแมลงพาหะ ได้แก่ ใช้สารฆ่าแมลงในระยะที่แมลงเป็นตัวอ่อน เช่น ไดโนทีฟูเรน บูโพรเพซิน อีโทเฟนพรอกซ์ โดยเลือกใช้สารชนิดใดชนิดหนึ่งผสมน้ำ 20 ลิตร ฟันตามอัตราที่ระบุในฉลาก |
| | 10. โรคใบจุดสีน้ำตาล | พื้นที่ระบาด 3 จังหวัด (อุทัยธานี สงขลา และสตูล) จำนวน 3,553 ไร่ การระบาดคงที่ | - ใช้ปุ๋ยโปแตสเซียมคลอไรด์ (0-0-60) อัตรา 5-10 กิโลกรัม/ไร่ สามารถช่วยลดความรุนแรงของโรคได้ หากพบโรครุนแรงของโรครุนแรง ให้ฉีดพ่นด้วยสารป้องกันกำจัดเชื้อรา |

| ชนิดพืช | ศัตรูพืช | สถานการณ์ | การดำเนินงาน |
|--------------|---|---|--|
| มะพร้าว | <p>1. โรสสีขามะพร้าว</p> <p>2. หนอนหัวดำ</p> <p>3. ดั่งวงง</p> <p>4. แมลงดำหนาม</p> <p>5. ดั่งวงแรด</p> | <p>พื้นที่ระบาด 16 จังหวัด (สมุทรสาคร ฉะเชิงเทรา จันทบุรี ชลบุรี สมุทรปราการ กาฬสินธุ์ นครปฐม ประจวบคีรีขันธ์ สระแก้ว สงขลา กรุงเทพมหานคร เพชรบุรี ตราด ชัยภูมิ ชัยนาท และบึงกาฬ)</p> <p>จำนวน 730 ไร่ การระบาดเพิ่มขึ้น 12 ไร่</p> <p>พื้นที่ระบาด 38 จังหวัด (ประจวบคีรีขันธ์ ชลบุรี ชุมพร สุราษฎร์ธานี สมุทรสาคร เพชรบุรี สงขลา สมุทรสงคราม เพชรบูรณ์ กรุงเทพมหานคร ตราด นครศรีธรรมราช ราชบุรี ฉะเชิงเทรา นครราชสีมา กาฬสินธุ์ กระบี่ กาญจนบุรี จันทบุรี ปัตตานี พังงา ภูเก็ต นครปฐม ขอนแก่น สุรินทร์ สตูล อุตรธานี สมุทรปราการ สระแก้ว นครพนม ระยอง สกลนคร ชัยนาท มหาสารคาม นราธิวาส ร้อยเอ็ด หนองบัวลำภู และปราจีนบุรี)</p> <p>จำนวน 44,421 ไร่ การระบาดลดลง 147 ไร่</p> <p>พื้นที่ระบาด 17 จังหวัด (ชลบุรี ตราด ประจวบคีรีขันธ์ สมุทรสงคราม ฉะเชิงเทรา สุราษฎร์ธานี ลำพูน กรุงเทพมหานคร จันทบุรี นครศรีธรรมราช เพชรบุรี พังงา ราชบุรี สมุทรสาคร ระยอง บุรีรัมย์ และขอนแก่น)</p> <p>จำนวน 1,060 ไร่ การระบาดคงที่</p> <p>พื้นที่ระบาด 29 จังหวัด (ประจวบคีรีขันธ์ ชลบุรี ชุมพร นครศรีธรรมราช สุราษฎร์ธานี เพชรบุรี ตราด สตูล สงขลา พังงา กระบี่ สมุทรสงคราม ตรัง จันทบุรี ภูเก็ต สมุทรสาคร กรุงเทพมหานคร ระยอง อุตรธานี ฉะเชิงเทรา ระนอง บุรีรัมย์ สกลนคร สมุทรปราการ ราชบุรี สระแก้ว ปัตตานี นครพนม และนครราชสีมา)</p> <p>จำนวน 12,252 ไร่ การระบาดลดลง 73 ไร่</p> <p>พื้นที่ระบาด 29 จังหวัด (ประจวบคีรีขันธ์ ชลบุรี ชุมพร ตราด สมุทรสาคร สมุทรสงคราม นครศรีธรรมราช สุราษฎร์ธานี สตูล ฉะเชิงเทรา เพชรบุรี กระบี่ พังงา กรุงเทพมหานคร ราชบุรี จันทบุรี สงขลา ระยอง ภูเก็ต สมุทรปราการ นครปฐม ตรัง นครราชสีมา ปราจีนบุรี บุรีรัมย์ ร้อยเอ็ด และลำพูน)</p> <p>จำนวน 5,974 ไร่ การระบาดลดลง 10 ไร่</p> | <p>- ป้องกันกำจัดให้เน้นพ่นสารฆ่าไรในระยะมะพร้าวติดจั่น จนถึงระยะผลขนาดเล็กลงประมาณ 1 สัปดาห์ ควรใช้ สารเคมีตามคำแนะนำของกรมวิชาการเกษตรสารผสมน้ำ 20 ลิตร พ่นทุก 7 วัน อย่างน้อย 4 ครั้ง</p> <p>- ปลอ่ยแตนเบียนบราคอนกำจัดหนอนหัวดำ อัตราไร่ละ 200 ตัว โดยปลอ่ย 12 ครั้ง ห่างกัน 15 วัน ปลอ่ยแตนเบียน ไข่ทริโครแกรมมา อัตราไร่ละ 10 แผ่น ๆ ละ 2,000 ตัว โดยปลอ่ย 12 ครั้ง ห่างกัน 15 วัน และใช้สารเคมีอิมามิกติน เบนโซเอท โดยพ่นให้ทั่วทรงพุ่ม จำนวน 2 ครั้ง ห่างกัน 15 วัน</p> <p>- ใช้กับดักฟีโรโมน ใช้ตาข่ายดักจับด้วงวงงและด้วงแรด ในระยะตัวเต็มวัยมาทำลาย และทำกองล่อโดยใช้เชื้อรา เมตตาโรเซียม เพื่อกำจัดด้วงแรดในระยะดักด้</p> <p>- แนะนำตัดยอดมะพร้าวที่ถูกหนอนและแมลงดำหนาม กัดกินไปเผาทำลาย ปลอ่ยแตนเบียนอะซีโคเดส 3-5 ครั้ง เพื่อควบคุมหนอนแมลงดำหนามมะพร้าว</p> <p>- ตัดทางใบมะพร้าวที่ถูกหนอนกินใบมะพร้าวทำลาย และ เก็บเศษซากพืชนำไปเผาออกแปลงทันที</p> |
| ปาล์ม น้ำมัน | <p>1. หนอนปลอกเล็ก</p> <p>2. ดั่งวงแรด</p> <p>3. ดั่งวงหลาย</p> | <p>พื้นที่ระบาด 7 จังหวัด (สุราษฎร์ธานี ชุมพร นครศรีธรรมราช กระบี่ ชลบุรี สงขลา และสตูล)</p> <p>จำนวน 650 ไร่ การระบาดเพิ่มขึ้น 106 ไร่</p> <p>พื้นที่ระบาด 19 จังหวัด (ชุมพร สุราษฎร์ธานี นครศรีธรรมราช สตูล กระบี่ ชลบุรี ฉะเชิงเทรา ตราด ระนอง สงขลา จันทบุรี ระยอง ตรัง และร้อยเอ็ด)</p> <p>จำนวน 1,108 ไร่ การระบาดลดลง 30 ไร่</p> <p>พื้นที่ระบาด 10 จังหวัด (สุราษฎร์ธานี ชุมพร ชลบุรี สตูล สงขลา นครศรีธรรมราช กระบี่ ตราด นราธิวาส และ จันทบุรี)</p> <p>จำนวน 466 ไร่ การระบาดลดลง 11 ไร่</p> | <p>- พ่นเชื้อบีที (Bacillus thuringiensis) พ่นให้ทั่วบริเวณ ใต้ใบและต้องพ่นในช่วงเช้าหรือเย็น เพื่อหลีกเลี่ยงแสงยูวี ที่จะทำลายเชื้อบีที และพ่นติดต่อกัน</p> <p>- ใช้กับดักฟีโรโมน และใช้ตาข่ายดักจับด้วงแรดในระยะ ตัวเต็มวัยมาทำลาย และทำกองล่อโดยใช้เชื้อราเมตตาโรเซียม เพื่อกำจัดในระยะดักด้ และระยะตัวหนอน</p> <p>- หมั่นทำความสะอาดบริเวณคอปาล์มน้ำมัน และบริเวณ โคนทางใบอย่างสม่ำเสมอ ใช้สารฆ่าแมลงประเภท Carbaryl เช่น เซฟวิน อัตรา 40 กรัม/น้ำ 20 ลิตร หรือคาร์โบซัลแฟน</p> <p>- ให้เกษตรกรใช้เชื้อราไตรโคเดอร์มาทาบริเวณที่เกิด โรคลำต้นเน่าปาล์มน้ำมันเพื่อควบคุมการระบาด</p> |

| ชนิดพืช | ศัตรูพืช | สถานการณ์ | การดำเนินงาน |
|-------------|--|--|---|
| | 4. โรคลำต้นเน่า 5. โรคทะลายเน่า 6. โรคใบจุด 7. โรคใบจุดสาหร่าย 8. หนอนหัวดำ | พื้นที่ระบาด 14 จังหวัด (กระบี่ สุราษฎร์ธานี นครศรีธรรมราช ชุมพร ตรัง ระยอง สงขลา ประจวบคีรีขันธ์ สตูล ชลบุรี ระนอง ตราด พังงา และจันทบุรี) จำนวน 11,931 ไร่ การระบาดลดลง 46 ไร่ พื้นที่ระบาด 4 จังหวัด (ตราด นครศรีธรรมราช นราธิวาส และพังงา) จำนวน 930 ไร่ การระบาดคงที่ พื้นที่ระบาด 7 จังหวัด (ชุมพร สงขลา สุราษฎร์ธานี ยะลา ระยอง นครศรีธรรมราช และนราธิวาส) จำนวน 85 ไร่ การระบาดเพิ่มขึ้น 3 ไร่ พื้นที่ระบาด 5 จังหวัด (กระบี่ ชุมพร ตรัง นครศรีธรรมราช และสุราษฎร์ธานี) จำนวน 367 ไร่ การระบาดคงที่ พื้นที่ระบาด 4 จังหวัด (จันทบุรี ชลบุรี ตราด และ นครศรีธรรมราช) จำนวน 733 ไร่ การระบาดลดลง 40 ไร่ | - ตัดแต่งทางใบปาล์มน้ำมัน ซ่อดอกที่ฝ่อ และทะลายที่พบ เป็นโรค แยกต้นกล้าที่เป็นโรคใบจุดออกจากแปลงตัดแต่งใบ ที่เป็นโรคใบจุดนำออกไปเผาทำลายนอกแปลง - ตัดแต่งใบปาล์มน้ำมันที่เป็นโรคใบจุดสาหร่าย นำไปเผา ทำลาย นอกแปลง และหากพบการระบาดรุนแรง ให้ใช้สารเคมีคอปเปอร์ออกไซด์คลอไรด์ อัตรา 50 กรัม/น้ำ 20 ลิตร ฉีดพ่นที่แผ่นใบ - ตัดแต่งใบที่ถูกทำลายแล้วนำไปเผาทันที เก็บเศษซากพืช นำออกไปทำลายทิ้งนอกแปลง เพื่อไม่ให้เป็นแหล่งแพร่พันธุ์ ปล่อยแตนเบียนบราคอน (Bracon hebetor) เพื่อควบคุม ระยะหนอนของหนอนหัวดำ |
| ยางพารา | 1. โรครากขาว 2. โรคใบร่วงยางพารา 3. โรคหน้ายางแห้ง 4. โรคใบร่วงชนิดใหม่ของยางพารา | พื้นที่ระบาด 6 จังหวัด (ตราด กระบี่ ชุมพร ตรัง นครศรีธรรมราช และสุราษฎร์ธานี) จำนวน 1,439 ไร่ การระบาดลดลง 1 ไร่ พื้นที่ระบาด 8 จังหวัด (สุราษฎร์ธานี พังงา ปัตตานี ตราด นนทบุรี ชุมพร กระบี่ และสตูล) จำนวน 2,935 ไร่ การระบาดเพิ่มขึ้น 50 ไร่ พื้นที่ระบาด 9 จังหวัด (ร้อยเอ็ด เลย สกลนคร ชลบุรี ชุมพร ตรัง นครศรีธรรมราช สตูล และสุราษฎร์ธานี) จำนวน 4,797 ไร่ การระบาดเพิ่มขึ้น 5 ไร่ พื้นที่ระบาด 21 จังหวัด (นราธิวาส ยะลา ปัตตานี สงขลา พัทลุง น่าน พังงา สุโขทัย อุดรธานี สุราษฎร์ธานี สตูล นนทบุรี เชียงราย บึงกาฬ ระยอง เลย ระนอง พะเยา นครพนม ภูเก็ต และกาญจนบุรี) จำนวน 1,423,557 ไร่ การระบาดคงที่ | - กำหนดแนวทางวิธีการป้องกันกำจัดโรครากขาว โดยการขุดคู ล้อมบริเวณต้นที่เป็นโรคนานาคูกว้าง 30 ซม. ลึก 60 ซม. ไปทางหัวและท้ายในแถวเดียวกันข้างละ 2 ต้น - ส่งเสริมให้เกษตรกรใช้เชื้อราไตรโคเดอร์มา - หากพบการระบาดของโรคใบร่วงชนิดใหม่ของยางพารา รุนแรง ใช้สารเคมีป้องกันกำจัดเชื้อรา - รมรังค์ให้เกษตรกรหยุดกรีดยางในขณะที่ยางพารา อยู่ในช่วงผลัดใบ - เมื่อสังเกตพบความผิดปกติในการให้น้ำยางของต้นยาง ควรหยุดกรีด 3-6 เดือน แล้วบำรุงใส่ปุ๋ยต้นยาง หรือ จนกระทั่งน้ำยางไหลเป็นปกติเมื่อทำการทดสอบ |
| กาแฟ | 1. หนอนกาแฟสีแดง 2. มอดเจาะผลกาแฟ | พื้นที่ระบาด 1 จังหวัด (เชียงใหม่) จำนวน 8 ไร่ การระบาดคงที่ พื้นที่ระบาด 3 จังหวัด (น่าน ตาก และชุมพร) จำนวน 431 ไร่ การระบาดลดลง 3 ไร่ | - แนะนำเกษตรกรให้ดูแลสวนกาแฟให้สะอาดอย่างสม่ำเสมอ เก็บเศษซากพืชออกไปทำลายทิ้งนอกแปลง - เมื่อสำรวจพบมอดเจาะผลกาแฟให้วางกับดักสารล่อ (เมทิลแอลกอฮอล์ : เอทิลแอลกอฮอล์ อัตรา 1 : 1) อัตรา 5-10 กับดัก/ไร่ และเติมสารล่อทุก ๆ 2 สัปดาห์ และ ใช้เชื้อราบีวเวอเรีย DOA B18 (Beauveria bassiana DOA B18) อัตรา 1 - 2 ถุง/น้ำ 10 ลิตร ผสมสารจับใบฉีดพ่น อย่างน้อยเดือนละ 1 ครั้ง ในช่วงติดผลจนถึงเก็บเกี่ยวผลผลิต |
| มันสำปะหลัง | 1. เพลี้ยแป้ง มันสำปะหลัง 2. โรคใบไหม้ | พื้นที่ระบาด 7 จังหวัด (กาญจนบุรี ราชบุรี สระบุรี ชลบุรี สกลนคร สระแก้ว และจันทบุรี) จำนวน 1,943 ไร่ การระบาดเพิ่มขึ้น 960 ไร่ พื้นที่ระบาด 2 จังหวัด (ยโสธร และสกลนคร) จำนวน 24 ไร่ พื้นที่ระบาดลดลง 5 ไร่ | - ให้ไถและพรวนดิน และใช้ท่อนพันธุ์ที่สะอาด ทำลาย ต้นมันสำปะหลังที่แสดงอาการของโรคใบด่าง - ให้หลีกเลี่ยงการปลูกมันสำปะหลังในช่วงฤดูแล้ง หรือ ฝนทิ้งช่วงเป็นระยะเวลานาน |

| ชนิดพืช | ศัตรูพืช | สถานการณ์ | การดำเนินงาน |
|--------------------|---|---|---|
| | 3. โรแดงมันสำปะหลัง 4. โรคโคนเน่าหัวเน่า 5. โรคพุ่มแจ้ 6. โรคใบด่างมันสำปะหลัง | พื้นที่ระบาด 14 จังหวัด (กาญจนบุรี ชลบุรี ขอนแก่น ราชบุรี บุรีรัมย์ นครราชสีมา ระยอง กาฬสินธุ์ อุดรดิตถ์ สกลนคร สุรินทร์ มหาสารคาม ศรีสะเกษ และหนองบัวลำภู) จำนวน 12,642 ไร่ การระบาดลดลง 454 ไร่ พื้นที่ระบาด 2 จังหวัด (สระแก้ว และชลบุรี) จำนวน 114 ไร่ การระบาดคงที่ พื้นที่ระบาด 5 จังหวัด (ชลบุรี ระยอง สระแก้ว บุรีรัมย์ และจันทบุรี) จำนวน 721 ไร่ การระบาดคงที่ พื้นที่ระบาด 40 จังหวัด (นครราชสีมา กาญจนบุรี กาฬสินธุ์ ขอนแก่น อุทัยธานี บุรีรัมย์ ลพบุรี ปราจีนบุรี อุบลราชธานี ชลบุรี กำแพงเพชร ฉะเชิงเทรา ชัยภูมิ ระยอง สระแก้ว นครสวรรค์ มุกดาหาร ยโสธร มหาสารคาม ชัยนาท สระบุรี สุรินทร์ ศรีสะเกษ ร้อยเอ็ด อุดรธานี ราชบุรี เพชรบูรณ์ อำนาจเจริญ สุพรรณบุรี เพชรบุรี สุโขทัย หนองบัวลำภู พิษณุโลก อุดรดิตถ์ สกลนคร ตาก เลย นครพนม จันทบุรี และพิจิตร) จำนวน 1,000,394 ไร่ การระบาดลดลง 24,717 ไร่ | - โรคใบไหม้ แนะนำใช้พันธุ์ต้านทาน หรือพันธุ์ที่ทนทานต่อโรคปานกลาง ในพื้นที่ที่มีโรคระบาดรุนแรงให้ปลูกพืชหมุนเวียนอายุสั้น เพื่อลดประชากรเชื้อโรคในดิน การใช้สารเคมีเป็นทางเลือกสุดท้าย ควรใช้สารเคมีที่มีองค์ประกอบเป็นพวกทองแดง-ใช้วิธีเกษตรกรรม เช่น การไถตากดิน ช่วยกำจัดตัวหนอนและดักแด้ในดิน การเก็บเศษซากพืชอาหาร เพื่อลดแหล่งอาหาร สามารถช่วยลดประชากรและการขยายพันธุ์ได้ ถ้าในระยะหนอนขนาดเล็กและพบการระบาดน้อย พ่นด้วยสารชีวภัณฑ์ ดังนี้ เชื้อแบคทีเรีย บาซิลลัส ทูริงเยนซิส อัตรา 80 กรัม หรือ มล./น้ำ 20 ลิตร เชื้อไวรัส วอลโวอิโพลีโคโนไวรัส หรือ เอ็นพีวี หนอนกระทู้หอม อัตรา 20-30 มล./น้ำ 20 ลิตร โดยพ่นทุก 7 วัน - ไม่ใช้ท่อนพันธุ์จากแหล่งที่พบการระบาดของโรค ทำลายต้นมันสำปะหลังที่แสดงอาการ - ขุดหรือถอนต้นที่เป็นโรคไปทำลายนอกแปลง หลีกเลี้ยง การขนย้ายท่อนพันธุ์จากแหล่งที่มีโรคไปสู่แหล่งที่ยังไม่เคยมีการระบาดและกำจัดวัชพืชที่แหล่งพักเชื้อ - ควรยกร่องแปลงปลูกเพื่อไม่ให้น้ำท่วมขัง ก่อนปลูกควรแช่ท่อนพันธุ์ด้วยเมทาแลกซิล หรือฟอสอีทิล-อะลูมิเนียม |
| ข้าวโพดเลี้ยงสัตว์ | 1. หนอนกระทู้ข้าวโพดลายจุด (fall armyworm) | พื้นที่ระบาด 7 จังหวัด (กาญจนบุรี เชียงใหม่ จันทบุรี กาฬสินธุ์ สระแก้ว มหาสารคาม และสตูล) จำนวน 34 ไร่ การระบาดเพิ่มขึ้น 12 ไร่ | - ควบคุมการระบาดของหนอนกระทู้ข้าวโพดลายจุด (FAW) แนะนำเกษตรกรหมั่นสำรวจแปลงอย่างสม่ำเสมอ เก็บกลุ่มไข่หรือตัวหนอนทำลายทิ้งนอกแปลง |
| สับปะรด | 1. โรคเหี่ยว | พื้นที่ระบาด 2 จังหวัด (ตราด และประจวบคีรีขันธ์) จำนวน 334 ไร่ การระบาดคงที่ | - ทำความสะอาดแปลง การเตรียมดิน ควรตัดต้นและปักตอเก่า สับปะรดทิ้งไว้ 2-3 เดือน พร้อมทั้งเก็บซากต้นสับปะรดทำลาย |
| อ้อย | 1. หนอนกออ้อย 2. โรคใบขาว 3. โรคเส้ดำ | พื้นที่ระบาด 4 จังหวัด (กาฬสินธุ์ นครราชสีมา หนองบัวลำภู และชลบุรี) จำนวน 2,214 ไร่ การระบาดคงที่ พื้นที่ระบาด 3 จังหวัด (ขอนแก่น นครราชสีมา และมหาสารคาม) จำนวน 228 ไร่ การระบาดเพิ่มขึ้น 10 ไร่ พื้นที่ระบาด 1 จังหวัด(อุทัยธานี) จำนวน 30 ไร่ การระบาดเพิ่มขึ้น 30 ไร่ | - หนอนกออ้อย ควรให้น้ำเพื่อให้อ้อยแตกหน่อชัดเจน ปล่อยให้แตกใบเขียวไตรโคแกรมมา อัตรา 30,000 ตัว/ไร่/ครั้ง - ใช้ส่วนขยายพันธุ์ที่ปราศจากโรค เช่น ต้นจากการเพาะเลี้ยงเนื้อเยื่อ หรือท่อนพันธุ์จากแหล่งปลูกที่ไม่มีการเกิดโรคใบขาว หมั่นตรวจกำจัดวัชพืชในแปลงและรอบแปลงปลูก - โรคเส้ดำ ใช้เชื้อราไตรโคเดอร์มา อัตรา 1 กิโลกรัม ต่อน้ำ 20 ลิตร ผสมสารจับใบและฉีดพ่นในเวลาเย็น |
| ทุเรียน | 1. เพลี้ยไฟ 2. เพลี้ยไก่แจ้ 3. เพลี้ยแป้ง 4. หนอนเจาะผล | พื้นที่ระบาด 8 จังหวัด (สุพรรณบุรี ราชบุรี จันทบุรี ชุมพร ระนอง นครศรีธรรมราชกระบี่ ปราจีนบุรี และนราธิวาส) จำนวน 859 ไร่ การระบาดเพิ่มขึ้น 26 ไร่ พื้นที่ระบาด 12 จังหวัด (นครศรีธรรมราช ตราด สุพรรณบุรี ราชบุรี ยะลาจันทบุรี ชุมพร สงขลา นราธิวาส กระบี่ ระนอง ระยอง และสตูล) จำนวน 644 ไร่ การระบาดลดลง 26 ไร่ พื้นที่ระบาด 8 จังหวัด (ชุมพร จันทบุรี ระนอง ตราด ยะลา นครศรีธรรมราช ระยอง และกระบี่) จำนวน 156 ไร่ การระบาดเพิ่มขึ้น 13 ไร่ พื้นที่ระบาด 2 จังหวัด (นครศรีธรรมราช และชุมพร) จำนวน 20 ไร่ การระบาดคงที่ | - เมื่อพบเพลี้ยไฟระบาดรุนแรงให้ใช้สารกำจัดแมลง ได้แก่ อิมิดาโคลพริด ฟิโพรนิล หรือคาร์โบซัลแฟน เลือกใช้สารผสมน้ำ 20 ลิตร - เมื่อพบเพลี้ยไก่แจ้ระบาดรุนแรงให้ใช้สารกำจัดแมลง ได้แก่ ไทอามีทอกแซม/แลมบ์ดา-ไซฮาโลทริน ไทอามีทอกแซม อิมิดาโคลพริด หรือไดโนทีฟูแรน โดยเลือกใช้สารผสมน้ำ 20 ลิตร พ่นทุก 7-10 วัน ในช่วงระยะแตกใบอ่อน - เมื่อพบระบาดเพลี้ยแป้งเพียงเล็กน้อยให้ตัดหรือเด็ดส่วนที่ถูกทำลายทิ้งนอกแปลง สารฆ่าแมลงที่ได้ผลในการควบคุมเพลี้ยแป้ง คือ คาร์บาริล อัตรา 50 กรัม/น้ำ 20 ลิตร โดยพ่นสารเฉพาะต้นที่พบเพลี้ยแป้งทำลาย - เมื่อพบไรแดงทุเรียนหรือไรแดงแอฟริกันระบาดรุนแรงให้ใช้สารกำจัดแมลง ได้แก่ โพรพาร์โกด์ อัตรา 30 กรัม อะมิทราซ อัตรา 30 มล. หรือเฮกซีไทอะซอกซ์อัตรา 40 มล. |

| ชนิดพืช | ศัตรูพืช | สถานการณ์ | การดำเนินงาน |
|---------|--------------------------|---|---|
| | 5. ไรแดง | พื้นที่ระบาด 10 จังหวัด (จันทบุรี ตราด ปราจีนบุรี ระยอง กระบี่ ชุมพร นครศรีธรรมราช ยะลา ระนอง และสุราษฎร์ธานี) จำนวน 1,174 ไร่ การระบาดลดลง 114 ไร่ | - โรครากเน่าโคนเน่า แนะนำให้ใช้เชื้อราไตรโคเดอร์มา - เมื่อพบการระบาดของโรคใบติดหรือใบไหม้มากควรพ่นสารป้องกันกำจัดโรคพืช เช่น เฮกซะโคนาโซล อัตรา 20 กรัม คอปเปอร์ออกซีคลอไรด์ อัตรา 30-50 กรัม เป็นต้น เลือกใช้สารชนิดใดชนิดหนึ่งพ่นทุก 7-10 วัน โดยพ่นที่ใบ |
| | 6. โรครากเน่าโคนเน่า | พื้นที่ระบาด 18 จังหวัด (จันทบุรี ตราด ปราจีนบุรี ระยอง ประจวบคีรีขันธ์ กระบี่ ชุมพร ตรัง นครศรีธรรมราช นราธิวาส ปัตตานี พังงา พัทลุง ภูเก็ต ยะลา ระนอง สงขลา และสุราษฎร์ธานี) จำนวน 4,197 ไร่ การระบาดลดลง 20 ไร่ | - เมื่อเริ่มพบอาการของโรคใบจุดสาหร่ายให้ตัดใบหรือส่วนที่เป็นโรคนำไปทำลาย หากโรครยังคงระบาดพ่นด้วยสารป้องกันกำจัดโรคพืช - หากพบเพลี้ยหอยเกล็ดในปริมาณน้อยบนใบใช้น้ำผสมไวต์ออยล์ อัตรา 20 มล./น้ำ 20 ลิตร พ่นให้ทั่วเมื่อระบาดรุนแรงให้ใช้สารกำจัดแมลงพ่นเฉพาะต้นที่พบ |
| | 7. โรคใบติดหรือใบไหม้ | พื้นที่ระบาด 8 จังหวัด (จันทบุรี ตราด ชุมพร ตรัง นครศรีธรรมราช นราธิวาส ยะลา และสุราษฎร์ธานี) จำนวน 379 ไร่ การระบาดลดลง 1 ไร่ | - เมื่อพบการเข้าทำลายของเพลี้ยจักจั่นฝอยระบาดรุนแรงให้ใช้สารกำจัดแมลง เช่น คาร์โบซัลแฟน อัตรา 50 มล. หรือไซเพอร์เมทรินโฟซาลอน อัตรา 40 มล. เป็นต้น โดยเลือกใช้สารชนิดใดชนิดหนึ่งผสมน้ำ 20 ลิตร พ่นทุก 7-10 วัน |
| | 8. โรคใบจุดสาหร่าย | พื้นที่ระบาด 7 จังหวัด (จันทบุรี ตราด ชุมพร ยะลา นครศรีธรรมราช สงขลา และสุราษฎร์ธานี) จำนวน 960 ไร่ การระบาดลดลง 8 ไร่ | - เมื่อพบการเข้าทำลายของเพลี้ยจักจั่นฝอยระบาดรุนแรงให้ใช้สารกำจัดแมลง เช่น คาร์โบซัลแฟน อัตรา 50 มล. หรือไซเพอร์เมทรินโฟซาลอน อัตรา 40 มล. เป็นต้น โดยเลือกใช้สารชนิดใดชนิดหนึ่งผสมน้ำ 20 ลิตร พ่นทุก 7-10 วัน |
| | 9. เพลี้ยหอยเกล็ด | พื้นที่ระบาด 7 จังหวัด (จันทบุรี ตราด สงขลา ชุมพร นครศรีธรรมราช กระบี่ และยะลา) จำนวน 179 ไร่ การระบาดลดลง 7 ไร่ | - เมื่อพบคราบราสีด้า พ่นด้วยน้ำเปล่าล้างคราบราสีด้า และสารเหนียวที่แมลงปากดูดขับถ่ายไว้ เพื่อลดปริมาณเชื้อสาเหตุโรค และกำจัดวัชพืชในแปลง |
| | 10. เพลี้ยจักจั่นฝอย | พื้นที่ระบาด 11 จังหวัด (จันทบุรี ชุมพร สุราษฎร์ธานี ตราด นครศรีธรรมราช กระบี่ ะนอง ยะลา ระยอง สงขลา และนราธิวาส) จำนวน 757 ไร่ การระบาดเพิ่มขึ้น 12 ไร่ | - ในฤดูฝนหมั่นสำรวจแปลงปลูกอย่างสม่ำเสมอ หากพบอาการของโรคราที่กิ่งให้ตัดและนำไปทำลายนอกแปลง และใช้สารป้องกันกำจัดโรคพืช คอปเปอร์ออกซีคลอไรด์ ผสมน้ำขึ้นๆ ทาบริเวณแผลที่ตัด |
| | 11. โรคราดำ | พื้นที่ระบาด 4 จังหวัด (จันทบุรี ะนอง สุราษฎร์ธานี และชุมพร) จำนวน 72 ไร่ การระบาดลดลง 10 ไร่ | - ห่อผลเพื่อป้องกันหนอนเจาะด้วยถุงพลาสติกสีขาวขุ่นเจาะรูที่บริเวณขบกลางเพื่อให้หยดน้ำระบายออก และกำจัดด้วยวิธีผสมผสาน โดยการพ่นสารฆ่าแมลง แลมบ์ดา-ไซฮาโลทริน |
| | 12. โรคราสีชมพู | พื้นที่ระบาด 8 จังหวัด (นครศรีธรรมราช จันทบุรี ชุมพร ตราด สุราษฎร์ธานี ภูเก็ต ปราจีนบุรี และกระบี่) จำนวน 276 ไร่ การระบาดลดลง 5 ไร่ | - มอดเจาะลำต้น ควรตัดและเผาทิ้ง สำหรับส่วนของต้นทุเรียนที่ไม่สามารถตัดทิ้งได้ เช่น ลำต้นหรือกิ่งใหญ่ อาจจำเป็นต้องใช้สารป้องกันกำจัดแมลง |
| | 13. มอดเจาะลำต้นทุเรียน | พื้นที่ระบาด 3 จังหวัด (ชุมพร จันทบุรี และสงขลา) จำนวน 37 ไร่ การระบาดคงที่ | - กำจัดตัวเต็มวัยด้วงหนวดยาว โดยใช้แสงไฟล่อ หรือใช้ตาข่ายตาถี่พันหลวม ๆ รอบต้น เพื่อดักจับตัวเต็มวัยมาทำลาย |
| | 14. ด้วงหนวดยาวเจาะลำต้น | พื้นที่ระบาด 3 จังหวัด (ชุมพร สุราษฎร์ธานี และภูเก็ต) จำนวน 8 ไร่ การระบาดเพิ่มขึ้น 1 ไร่ | - หมั่นสำรวจแปลงสม่ำเสมอ โดยเฉพาะในระยะแตกใบอ่อนให้เขย่ากิ่ง ด้วงหนวดยาวจะทิ้งตัวลงที่พื้นดิน สามารถจับทำลายได้ หรือใช้กับดักแสง ไฟล่อตัวเต็มวัยในช่วงกลางคืน |
| | 15. หนอนกินใบ | พื้นที่ระบาด 5 จังหวัด (จันทบุรี ชุมพร กระบี่ สงขลา และสุรินทร์) จำนวน 230 ไร่ การระบาดลดลง 10 ไร่ | - หมั่นสำรวจแปลงเพาะปลูกอย่างสม่ำเสมอ โดยเฉพาะในช่วงที่มีฝนตกชุก ตัดแต่งทรงพุ่มให้โปร่ง ไม่ให้รกทึบ และกำจัดวัชพืชในสวนเพื่อลดความชื้น หากพบการระบาดของเพียงเล็กน้อย ควรตัดส่วนที่เป็นโรคนำออกไปทำลายนอกสวน |
| | 16. โรคกิ่งแห้ง | พื้นที่ระบาด 7 จังหวัด (จันทบุรี ยะลา ชุมพร สงขลา สุราษฎร์ธานี ปราจีนบุรี และนราธิวาส) จำนวน 254 ไร่ การระบาดเพิ่มขึ้น 10 ไร่ | - พ่นสารเคมีป้องกันกำจัดโรคแอนแทรกโนส เช่น คาร์เบนดิมิม อัตรา 10-20 กรัม หรือไอโพรไดโอน 20-30 กรัม โดยเลือกใช้สารชนิดใดชนิดหนึ่งผสมน้ำ 20 ลิตร |
| | 17. โรคแอนแทรกโนส | พื้นที่ระบาด 4 จังหวัด (ชุมพร ยะลา จันทบุรี และตราด) จำนวน 313 ไร่ การระบาดลดลง 12 ไร่ | - พ่นสารเคมีป้องกันกำจัดโรคแอนแทรกโนส เช่น คาร์เบนดิมิม อัตรา 10-20 กรัม หรือไอโพรไดโอน 20-30 กรัม โดยเลือกใช้สารชนิดใดชนิดหนึ่งผสมน้ำ 20 ลิตร |
| เงาะ | 1. เพลี้ยแป้ง | พื้นที่ระบาด 2 จังหวัด (เชียงใหม่ และนครศรีธรรมราช) จำนวน 24 ไร่ การระบาดคงที่ | - ตัดแต่งกิ่งเงาะ จากนั้นให้ใช้เศษผ้าชุบน้ำมันเครื่อง ผูกรอบโคนต้น เพื่อป้องกันมดและเพลี้ยแป้ง |
| | 2. โรคใบจุดสาหร่าย | พื้นที่ระบาด 4 จังหวัด (เชียงราย จันทบุรี นราธิวาส และนครศรีธรรมราช) จำนวน 265 ไร่ การระบาดเพิ่มขึ้น 7 ไร่ | - ตัดส่วนที่พบโรคใบจุดสาหร่ายเก็บไปเผาทำลาย และตัดแต่งทรงพุ่มให้โปร่ง แนะนำให้ใช้สารเคมีคอปเปอร์ออกซีคลอไรด์ |

| ชนิดพืช | ศัตรูพืช | สถานการณ์ | การดำเนินงาน |
|---------|---|---|--|
| | 3. หนอนคืบกินใบ 4. โรคราแป้ง 5. เพลี้ยไฟ 6. หนอนกินช่อดอก 7. โรคขอบใบแห้ง | พื้นที่ระบาด 1 จังหวัด (จันทบุรี) จำนวน 142 ไร่ การระบาดเพิ่มขึ้น 8 ไร่ พื้นที่ระบาด 3 จังหวัด (เชียงใหม่ นครศรีธรรมราช และจันทบุรี) จำนวน 17 ไร่ การระบาดคงที่ พื้นที่ระบาด 1 จังหวัด (จันทบุรี) จำนวน 14 ไร่ การระบาดลดลง 6 ไร่ พื้นที่ระบาด 1 จังหวัด (จันทบุรี) จำนวน 11 ไร่ การระบาดเพิ่มขึ้น 1 ไร่ พื้นที่ระบาด 2 จังหวัด (จันทบุรี และระยอง) จำนวน 6 ไร่ การระบาดเพิ่มขึ้น 6 ไร่ | - หมั่นสำรวจและสังเกตถ้าพบหนอนคืบกินใบ ให้เกษตรกรพ่นด้วยสารฆ่าแมลง คาร์บาริล อัตรา 60 กรัม/น้ำ 20 ลิตร - โรคราแป้ง ให้เก็บผลที่เป็นโรค ใบแห้ง กิ่งแห้งที่ร่วงหล่นนำไปเผาทำลายนอกแปลง ในแตกช่วงใบอ่อนและเริ่มติดผล - เมื่อพบเพลี้ยไฟระบาดรุนแรงให้ใช้สารกำจัดแมลง ได้แก่ อิมิดาโคลพริด พิไพโรนีส หรือคาร์โบซัลแฟน เลือกใช้สารผสมน้ำ 20 ลิตร - หมั่นสำรวจแปลงสม่ำเสมอ เก็บผลงาที่ร่วงหล่นไปฝังหรือเผาไฟ เพื่อป้องกันการระบาด - หมั่นสำรวจแปลงอย่างสม่ำเสมอ ใช้สารกำจัดแมลง เช่น มาลาไธออน 83% อีซี อัตรา 20 มิลลิลิตร/น้ำ 20 ลิตรเซฟวิน 85% ดับบลิวพี อัตรา 20 กรัม/น้ำ 20 ลิตร |
| มังคุด | 1. เพลี้ยไฟ 2. หนอนกินใบ 3. หนอนขอนใบ 4. โรคใบจุด 5. โรคแอนแทรคโนส 6. โรคใบจุดสาหร่าย 7. โรคใบแห้งและขอบใบแห้ง 8. เพลี้ยแป้ง 9. ไรแดง | พื้นที่ระบาด 6 จังหวัด (ตราด จันทบุรี ชุมพร ระยอง นครศรีธรรมราช และระนอง) จำนวน 266 ไร่ การระบาดเพิ่มขึ้น 6 ไร่ พื้นที่ระบาด 5 จังหวัด (จันทบุรี ระยอง ชุมพร นครศรีธรรมราช และระนอง) จำนวน 408 ไร่ การระบาดเพิ่มขึ้น 1 ไร่ พื้นที่ระบาด 3 จังหวัด (จันทบุรี ระยอง และชุมพร) จำนวน 336 ไร่ การระบาดเพิ่มขึ้น 7 ไร่ พื้นที่ระบาด 3 จังหวัด (จันทบุรี ระยอง และชุมพร) จำนวน 224 ไร่ การระบาดลดลง 1 ไร่ พื้นที่ระบาด 1 จังหวัด (ชุมพร) จำนวน 40 ไร่ การระบาดคงที่ พื้นที่ระบาด 4 จังหวัด (จันทบุรี ชุมพร ตรัง และนราธิวาส) จำนวน 525 ไร่ การระบาดเพิ่มขึ้น 5 ไร่ พื้นที่ระบาด 2 จังหวัด (จันทบุรี และชุมพร) จำนวน 28 ไร่ การระบาดลดลง 2 ไร่ พื้นที่ระบาด 1 จังหวัด (จันทบุรี) จำนวน 18 ไร่ การระบาดเพิ่มขึ้น 18 ไร่ พื้นที่ระบาด 2 จังหวัด (ระยอง และชุมพร) จำนวน 19 ไร่ การระบาดเพิ่มขึ้น 5 ไร่ | - การป้องกันกำจัดเพลี้ยไฟในมังคุดในช่วงฤดูแล้งขณะที่มังคุดอยู่ในระยะออกดอก ติดผลอ่อน การพ่นสารเคมีป้องกันกำจัดศัตรูพืชควรพ่น 3 ครั้ง - เมื่อพบใบอ่อนมังคุด ถูกทำลายเกิน 20% ให้พ่นด้วยสารเคมีป้องกันกำจัดศัตรูพืช คาร์บาริล อัตรา 60 กรัม/น้ำ 20 ลิตร พ่น 2 ครั้ง ห่างกัน 5 วัน - เมื่อพบหนอนกัดกินใบอ่อนเข้าทำลายของยอด ให้พ่นด้วยสารฆ่าแมลงคาร์บาริล อัตรา 60 กรัม/น้ำ 20 ลิตร เมื่อพบการระบาดในระยะแตกใบอ่อน ให้พ่น 2 ครั้ง ห่างกัน 10 วัน - พ่นสารเคมีป้องกันกำจัดโรคใบจุด ในช่วงที่มังคุดแตกใบอ่อน เช่น คอปเปอร์ออกซีคลอไรด์ 30-80 กรัม - พ่นสารเคมีป้องกันกำจัดโรคแอนแทรคโนส เช่น คาร์เบนดาซิม อัตรา 10-20 กรัม หรือไอโพรไดโอน 20-30 กรัม โดยเลือกใช้สารชนิดใดชนิดหนึ่งผสมน้ำ 20 ลิตร - เมื่อพบการระบาดของโรคใบจุดสาหร่ายพ่นด้วยสารป้องกันกำจัดโรคพืช เช่น คอปเปอร์ออกซีคลอไรด์ - เมื่อเริ่มพบอาการของโรค ให้ใช้สารป้องกันกำจัดโรคพืช โดยเลือกใช้สารชนิดใดชนิดหนึ่งตามอัตราที่ฉลากระบุ เช่น ไอโซโทโรไทโอเลน หรือคอปเปอร์ไฮดรอกไซด์ - ตัดแต่งกิ่งมังคุด จากนั้นให้ใช้เศษผ้าชุบน้ำมันเครื่อง ผูกรอบโคนต้น เพื่อป้องกันมดและเพลี้ยแป้ง - เมื่อพบไรแดงหรือไรแดงแอฟริกันระบาดรุนแรงให้ใช้สารกำจัดแมลง ได้แก่ โพรพาร์โกด์ อัตรา 30 กรัม อะมิทราซ อัตรา 30 มล. หรือเฮกซีโทอะซอกซ์อัตรา 40 มล. |
| ลำไย | 1. เพลี้ยแป้ง 2. โรคราดำ 3. โรคพุ่มไม้กวาด | พื้นที่ระบาด 4 จังหวัด (เชียงใหม่ จันทบุรี สระแก้ว และสมุทรสาคร) จำนวน 92 ไร่ การระบาดคงที่ พื้นที่ระบาด 4 จังหวัด (เชียงใหม่ พะเยา จันทบุรี และสระแก้ว) จำนวน 242 ไร่ การระบาดคงที่ พื้นที่ระบาด 2 จังหวัด (จันทบุรี และสระแก้ว) จำนวน 133 ไร่ การระบาดคงที่ | - หากพบว่า เพลี้ยแป้งเริ่มระบาดในสวนลำไย ควรพ่นด้วยสารเคมีป้องกันกำจัด ได้แก่ มาลาไธออน อัตรา 30 มล./น้ำ 20 ลิตร หรือไพรีทรอยด์ พ่นให้ทั่ว 2-3 ครั้ง ห่างกัน 10 วัน - พ่นสารเคมี เช่น คาร์บาริล 85% WP อัตรา 40 กรัม/น้ำ 20 ลิตร อาจพ่นควบคู่กับสารป้องกันกำจัดเชื้อรา ได้แก่ คอปเปอร์ออกซีคลอไรด์ อัตรา 40-50 กรัม หรือเบนตาโซฟลูทรีน อัตรา 40-50 กรัม - หมั่นสำรวจแปลงปลูกพืช หากพบกิ่งที่เป็นโรคพุ่มไม้กวาด ให้ตัดกิ่งที่เป็นโรคนำมาเผาทำลายนอกแปลง |

| ชนิดพืช | ศัตรูพืช | สถานการณ์ | การดำเนินงาน |
|---------|-------------------------|---|--|
| | 4. หนอนคืบกินใบ | พื้นที่ระบาด 1 จังหวัด (จันทบุรี) จำนวน 23 ไร่ การระบาดคงที่ | <ul style="list-style-type: none"> - เขย่ากิ่งให้หนอนร่วงหล่นแล้วเก็บรวบรวมไปทำลายหรือนำไปเป็นอาหารสัตว์เลี้ยง และเก็บรวบรวมดักเตีไปทำลาย หากระบาดมาก ควรพ่นด้วยสารเคมีป้องกันกำจัด เช่น คาร์บาริล อัตรา 45-60 กรัม หรือแลมบ์ดาไซฮาโลทริน อัตรา 12 มล. เลือกใช้ชนิดใดชนิดหนึ่งผสมน้ำ 20 ลิตร - หมั่นสำรวจแปลงปลูกอย่างสม่ำเสมอ หากพบมีการระบาด ให้ตัดแต่งกิ่ง และยอดที่ถูกไรทำลายนำไปเผาทิ้งนอกแปลงปลูก - หมั่นตรวจ ถ้าพบให้เก็บทำลาย หากระบาดรุนแรงมาก ควรฉีดพ่นด้วยยาโมโนโครโทพอส ในอัตรา 20 ซีซี./น้ำ 20 ลิตร หรือพ่นด้วยไพรีทรอยด์อัตรา 10 ซีซี./น้ำ 20 ลิตร - ตัดส่วนที่ถูกทำลายที่มีตัวหนอนแล้วเผาไฟเสียและจับตัวแก่ที่มาเล่นไฟกลางคืนไปทำลาย - จับตัวเต็มวัย ตัวอ่อน และไข่ไปทำลาย หากพบระบาดมาก ใช้ยาฆ่าแมลงพวก โมโนโครโทพอส ฉีดพ่นในอัตรา 20 ซีซี./น้ำ 20 ลิตร หรือยาฆ่าแมลงคาร์บาริล อัตรา 45 กรัม/น้ำ 20 ลิตร - การป้องกันกำจัดเพลี้ยไฟในช่วงฤดูแล้งขณะที่อยู่ในระยะออกดอก ติดผลอ่อน การพ่นสารเคมีป้องกันกำจัดศัตรูพืชควรพ่น 3 ครั้ง |
| | 5. โรครากเน่า | พื้นที่ระบาด 2 จังหวัด (จันทบุรี และเชียงใหม่) จำนวน 50 ไร่ การระบาดเพิ่มขึ้น 50 ไร่ | |
| | 6. หนอนม้วนใบ | พื้นที่ระบาด 2 จังหวัด (จันทบุรี และเชียงใหม่) จำนวน 37 ไร่ การระบาดเพิ่มขึ้น 37 ไร่ | |
| | 7. หนอนเจาะกิ่งและลำต้น | พื้นที่ระบาด 2 จังหวัด (จันทบุรี และสมุทรสาคร) จำนวน 10 ไร่ การระบาดเพิ่มขึ้น 10 ไร่ | |
| | 8. มวนลำไย | พื้นที่ระบาด 2 จังหวัด (เชียงใหม่ และจันทบุรี) จำนวน 15 ไร่ การระบาดเพิ่มขึ้น 15 ไร่ | |
| | 9. เพลี้ยไฟ | พื้นที่ระบาด 1 จังหวัด (เชียงใหม่) จำนวน 16 ไร่ การระบาดเพิ่มขึ้น 16 ไร่ | |

8. สถานการณ์โรคระบาดสัตว์

โรคพิษสุนัขบ้า สถานการณ์โรคพิษสุนัขบ้า ระหว่างวันที่ 1 ตุลาคม 2567 - 9 มีนาคม 2568

ปัจจุบันมีพื้นที่ควบคุมที่พบการเกิดโรค ทั้งหมด 18 จังหวัด 27 จุด ได้แก่ จังหวัดบุรีรัมย์ ฉะเชิงเทรา ชลบุรี อุบลราชธานี ปราจีนบุรี ขอนแก่น มหาสารคาม กรุงเทพมหานคร จันทบุรี นครนายก ศรีสะเกษ สุรินทร์ กาฬสินธุ์ ร้อยเอ็ด เลย น่าน ระยอง และจังหวัดสงขลา ซึ่งขณะนี้กรมปศุสัตว์ยังได้เร่งรัดควบคุมโรคทุกจุดเกิดโรค โดยฉีดวัคซีนรอบจุดเกิดโรค (ring vaccination) ร่วมในการเฝ้าระวัง ป้องกัน และควบคุมโรคได้

พื้นที่เฝ้าระวังการเกิดโรค 33 จุด ประกอบด้วย จังหวัดบุรีรัมย์ ขอนแก่น มหาสารคาม สงขลา อุบลราชธานี จันทบุรี ฉะเชิงเทรา ชลบุรี นครนายก นครราชสีมา ศรีสะเกษ สมุทรปราการ ปราจีนบุรี สระแก้ว สุรินทร์ และจังหวัดอำนาจเจริญ และไม่พบจุดเกิดโรคพิษสุนัขบ้า