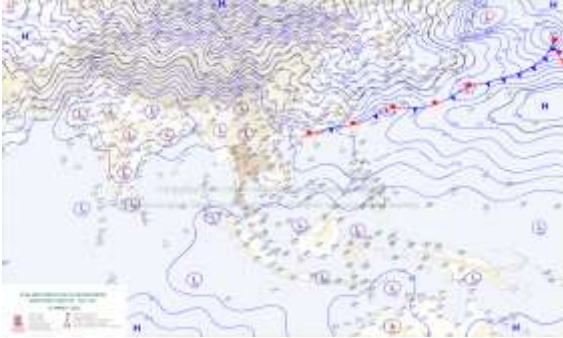




รายงานสถานการณ์ภัยพิบัติด้านการเกษตร
วันที่ 14 มีนาคม 2568 (เวลา 15.00 น.)

1. สภาพอากาศ

1.1 พยากรณ์อากาศประจำวัน 12.00 น.



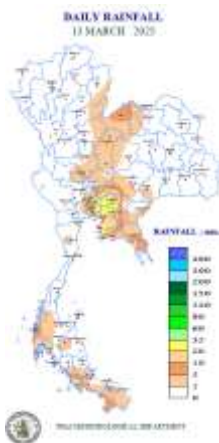
แผนที่อากาศผิวพื้น วันที่ 14 มีนาคม 2568 เวลา 05:00

ประเทศไทยตอนบนมีอากาศร้อนโดยทั่วไปและมีอากาศร้อนจัดในภาคเหนือ โดยมีฝนฟ้าคะนองบางแห่ง ทั้งนี้เนื่องจาก ลมใต้และลมตะวันออกเฉียงใต้พัดปกคลุมบริเวณประเทศไทยตอนบน สำหรับลมตะวันออกเฉียงใต้พัดปกคลุมอ่าวไทย ภาคใต้ และทะเลอันดามัน ทำให้ภาคใต้ยังคงมีฝนฟ้าคะนองเกิดขึ้นได้ส่วนบริเวณอ่าวไทยมีคลื่นสูงประมาณ 1 เมตร บริเวณที่มีฝนฟ้าคะนองคลื่นสูงมากกว่า 2 เมตร ขอให้ชาวเรือบริเวณอ่าวไทย และทะเลอันดามัน หลีกเลี่ยงการเดินเรือในบริเวณที่มีฝนฟ้าคะนองไว้ด้วย

ในช่วงวันที่ 16–20 มี.ค. 2568 บริเวณความกดอากาศสูงหรือมวลอากาศเย็นกำลังค่อนข้างแรงจากประเทศจีนจะแผ่ลงมาปกคลุมประเทศไทยตอนบน ในขณะที่ ประเทศไทยตอนบนมีอากาศร้อนถึงร้อนจัด ทำให้บริเวณดังกล่าวมีสภาพอากาศแปรปรวน โดยมีพายุฝนฟ้าคะนอง ลมกระโชกแรง รวมถึงฟ้าผ่าเกิดขึ้นได้ในระยะแรก หลังจากนั้นอุณหภูมิจะลดลงกับมีลมแรงสำหรับลมตะวันออกเฉียงใต้พัดปกคลุมอ่าวไทย ภาคใต้ และทะเลอันดามันจะมีกำลังแรงขึ้น ทำให้บริเวณดังกล่าวมีฝนเพิ่มขึ้นโดยมีฝนตกหนักบางแห่ง ส่วนคลื่นลมบริเวณอ่าวไทยจะมีกำลังแรงขึ้น

สภาวะอากาศที่มีผลต่อการสะสมฝุ่นละอองในระยะนี้ : การสะสมของฝุ่นละออง/หมอกควันบริเวณประเทศไทยตอนบนอยู่ในเกณฑ์ปานกลางถึงค่อนข้างมาก เนื่องจากลมที่พัดปกคลุมมีกำลังอ่อนถึงปานกลาง

1.2 ปริมาณน้ำฝน เวลา 07.00 น. วันที่ 13 มี.ค. 68 ถึง เวลา 07.00 น. วันที่ 14 มี.ค. 68



ที่	อำเภอ	จังหวัด	ปริมาณฝน (มม.)	ความรุนแรง
1	อ.เมือง	ปราจีนบุรี	36.1	ฝนตกหนัก
2	เขตดอนเมือง	กรุงเทพมหานคร	29.2	ฝนตกปานกลาง
3	อ.เมือง	สตูล	21.6	ฝนตกปานกลาง
4	อ.เมือง	อุทัยธานี	19.1	ฝนตกปานกลาง
5	อ.เมือง	นครนายก	18.6	ฝนตกปานกลาง

ฝนตกหนักมาก (>90 มม.) ฝนตกหนัก (35.1-90 มม.) ฝนตกปานกลาง (10.1-35.0 มม.) ฝนตกเล็กน้อย (0.1-10.0 มม.) ไม่มีฝน (0 มม.)
ข้อมูลจาก กรมอุตุนิยมวิทยา

2. สถานการณ์น้ำ (ข้อมูล ณ วันที่ 14 มี.ค. 68)

2.1 สภาพน้ำในอ่างเก็บน้ำ

สภาพน้ำในอ่างเก็บน้ำขนาดใหญ่และขนาดกลาง ปริมาณน้ำในอ่างฯ 50,236 ล้าน ลบ.ม. คิดเป็นร้อยละ 66 (ปริมาณน้ำใช้การได้ 26,298 ล้าน ลบ.ม. คิดเป็นร้อยละ 50) ปริมาณน้ำในอ่างฯ เทียบกับปี 2567 (48,777 ล้าน ลบ.ม. คิดเป็นร้อยละ 64) มากกว่าปี 2567 จำนวน 1,459 ล้าน ลบ.ม. ปริมาณน้ำไหลลงอ่าง 42.78 ล้าน ลบ.ม. ปริมาณน้ำระบาย 145.16 ล้าน ลบ.ม. สามารถรับน้ำได้อีก 26,101 ล้าน ลบ.ม.

สภาพน้ำในอ่างเก็บน้ำขนาดใหญ่ ปริมาตรน้ำในอ่างฯ 47,214 ล้าน ลบ.ม. คิดเป็นร้อยละ 67 (ปริมาตรน้ำใช้การได้ 23,676 ล้าน ลบ.ม. คิดเป็นร้อยละ 50) ปริมาตรน้ำในอ่างฯ เทียบกับปี 2567 (45,601 ล้าน ลบ.ม. คิดเป็นร้อยละ 64) มากกว่า ปี 2567 จำนวน 1,613 ล้าน ลบ.ม. ปริมาณน้ำไหลลงอ่างฯ จำนวน 34.37 ล้าน ลบ.ม. ปริมาณน้ำระบาย 128.35 ล้าน ลบ.ม. สามารถรับน้ำได้อีก 23,712 ล้าน ลบ.ม.

ภาค	ขนาดใหญ่						ขนาดกลาง						รวม						รับได้อีก
	จำนวน (แห่ง)	ความจุ ที่ รนภ.	ปริมาตรน้ำ				จำนวน (แห่ง)	ความจุ ที่ รนภ.	ปริมาตรน้ำ				จำนวน (แห่ง)	ความจุ ที่ รนภ.	ปริมาตรน้ำ				
			ในอ่างฯ	% รนภ.	ใช้การ	% ใช้การ			ในอ่างฯ	% รนภ.	ใช้การ	% ใช้การ			ในอ่างฯ	% รนภ.	ใช้การ	% ใช้การ	
เหนือ	8	24,825	16,071	65	9,326	52	80	1,083	713	66	623	63	88	25,908	16,784	65	9,949	52	9,124
ตอน.	12	8,368	4,355	52	2,703	40	226	2,061	1,075	52	911	48	238	10,429	5,430	52	3,614	42	4,999
กลาง	3	1,419	641	45	581	43	27	419	202	48	177	45	30	1,838	843	46	758	43	994
ตะวันตก	2	26,605	19,857	75	6,580	49	8	164	68	42	57	37	10	26,769	19,925	74	6,637	49	6,843
ตะวันออก	6	1,515	686	45	592	42	52	1,006	471	47	415	44	58	2,520	1,157	46	1,007	43	1,663
ใต้	4	8,194	5,604	68	3,894	60	42	680	493	73	439	70	46	8,874	6,097	69	4,333	61	2,777
รวม	35	70,926	47,214	67	23,676	50	435	5,411	3,022	56	2,622	52	470	76,338	50,236	66	26,298	50	26,401

(หน่วย : ล้าน ลบ.ม.)

อ่างเก็บน้ำภูมิพล สิริกิติ์ แควน้อยฯ และป่าสักชลสิทธิ์ รวม 4 อ่างฯ มีปริมาตรน้ำในอ่างฯ 15,870 ล้าน ลบ.ม. คิดเป็นร้อยละ 64 (ปริมาตรน้ำใช้การได้ 9,174 ล้าน ลบ.ม. คิดเป็นร้อยละ 50) ปริมาณน้ำไหลลงอ่างฯ 6.93 ล้าน ลบ.ม. ปริมาณน้ำระบาย 49.23 ล้าน ลบ.ม. สามารถรับน้ำได้อีก 9,001 ล้าน ลบ.ม.

อ่างเก็บน้ำ	ปริมาตรน้ำในอ่างฯ		ปริมาตรน้ำใช้การได้		ปริมาณน้ำไหลลงอ่างฯ		ปริมาณน้ำระบาย		ปริมาณน้ำรับได้อีก
	ปริมาตรน้ำ	% ความจุอ่างฯ	ปริมาตรน้ำ	% น้ำใช้การ	วันนี้	เมื่อวาน	วันนี้	เมื่อวาน	
ภูมิพล	8,182	61	4,382	45	0.00	3.47	22.03	22.00	5,280
สิริกิติ์	6,661	70	3,811	57	3.40	3.37	22.01	22.01	2,849
ภูมิพล+สิริกิติ์	14,843	65	8,193	50	3.40	6.84	44.04	44.01	8,129
แควน้อยฯ	606	65	563	63	0.38	0.38	2.59	2.59	333
ป่าสักชลสิทธิ์	421	44	418	44	3.15	0.93	2.59	2.59	539
รวมทั้งหมด	15,870	64	9,174	50	6.93	8.15	49.23	49.20	9,001

(หน่วย : ล้าน ลบ.ม.)

อ่างเก็บน้ำขนาดใหญ่ที่อยู่ในเกณฑ์ มากกว่าร้อยละ 80 ขึ้นไปของความจุอ่างฯ จำนวน 2 อ่างฯ ได้แก่ อ่างฯ แม่งัดสมบูรณ์ชล (89%) และอ่างฯ บางกลาง (86%)

อ่างเก็บน้ำขนาดใหญ่ที่อยู่ในเกณฑ์ น้อยกว่าหรือเท่ากับร้อยละ 30 ของความจุอ่างฯ จำนวน 3 อ่างฯ ได้แก่ อ่างฯ แม่มอก (28%) อ่างฯ ลำตะคอง (20%) และอ่างฯ คลองสีไยต์ (19%)

2.2 สภาพน้ำท่า

แม่น้ำปิง แม่น้ำวัง แม่น้ำยม แม่น้ำน่าน แม่น้ำมูล แม่น้ำบางปะกง แม่น้ำท่าตะเภา แม่น้ำตาปี ปริมาณน้ำอยู่ในเกณฑ์น้อย
แม่น้ำโก-ลก ปริมาณน้ำอยู่ในเกณฑ์ปกติ

แม่น้ำเจ้าพระยา สถานี C.2 ปริมาณน้ำไหลผ่าน 371 ลบ.ม./วินาที (เมื่อวาน 407 ลบ.ม./วินาที) ระดับน้ำ +17.62 ม.รทก. ต่ำกว่าตลิ่ง 8.08 ม.

เขื่อนเจ้าพระยา สถานี C.13 ปริมาณน้ำไหลผ่าน 80 ลบ.ม./วินาที (เมื่อวาน 80 ลบ.ม./วินาที) ระดับน้ำเหนือเขื่อน +15.45 ม.รทก. (เมื่อวาน +15.51 ม.รทก.) ระดับน้ำท้ายเขื่อน +5.49 ม.รทก. (เมื่อวาน +5.49 ม.รทก.)

รับน้ำเข้าระบบส่งน้ำทุ่งฝั่งตะวันออก รวม 146 ลบ.ม./วินาที (เมื่อวาน 150 ลบ.ม./วินาที) โดยผ่านคลองชัยนาทป่าสัก (ปตร.มโนรมย์) 121 ลบ.ม./วินาที คลองชัยนาท-อยุธยา (ปตร.มหาราช) 20 ลบ.ม./วินาที และคลองเล็กอื่น ๆ 5 ลบ.ม./วินาที

แม่น้ำป่าสัก เขื่อนพระรามหก 10 ลบ.ม./วินาที (เมื่อวาน 10 ลบ.ม./วินาที) รับน้ำเข้าคลองระพีพัฒน์ 59 ลบ.ม./วินาที (เมื่อวาน 59 ลบ.ม./วินาที) ผ่านคลองระพีพัฒน์แยกตก (ปตร.พระศรีศิลป์) 17 ลบ.ม./วินาที และผ่านคลองระพีพัฒน์แยกใต้ (ปตร.พระศรีเสาวภาค) 23 ลบ.ม./วินาที

รับน้ำเข้าระบบส่งน้ำทุ่งฝั่งตะวันตก รวม 170 ลบ.ม./วินาที (เมื่อวาน 172 ลบ.ม./วินาที) โดยผ่านคลองมะขามเฒ่าอุทุมพร (ปตร.มะขามเฒ่า-อุทุมพร) 7 ลบ.ม./วินาที คลองมะขามเฒ่ากระเสียว (ปตร.มะขามเฒ่า-กระเสียว) 5 ลบ.ม./วินาที แม่น้ำสุพรรณ (ปตร.พลเทพ) 65 ลบ.ม./วินาที แม่น้ำน้อย (ปตร.บรมธาตุ) 65 ลบ.ม./วินาที และคลองเล็กอื่น ๆ 28 ลบ.ม./วินาที

อ.บางไทร สถานี C.29A ปริมาณน้ำไหลผ่านเฉลี่ย 148 ลบ.ม./วินาที (เมื่อวาน 153 ลบ.ม./วินาที)

2.3 คุณภาพน้ำ

กรมชลประทาน ติดตามตรวจสอบและเฝ้าระวังคุณภาพน้ำ (ค่าความเค็ม) ในแม่น้ำเจ้าพระยา

แม่น้ำ	จุดเฝ้าระวัง	ค่าความเค็ม (กรัม/ลิตร)							เกณฑ์	หมายเหตุ
		8 มี.ค. 68	9 มี.ค. 68	10 มี.ค. 68	11 มี.ค. 68	12 มี.ค. 68	13 มี.ค. 68	14 มี.ค. 68		
เจ้าพระยา	ปากคลองสำแล จ.ปทุมธานี	0.14	0.14	0.14	0.13	0.13	0.13	0.13	ปกติ	- เกณฑ์เฝ้าระวัง 0.25 กรัม/ลิตร - เกณฑ์มาตรฐานในการผลิตน้ำประปา 0.50 กรัม/ลิตร
เจ้าพระยา	ทำนบกุ่มน้ำ จ.นนทบุรี	0.16	0.17	0.17	0.16	0.16	0.16	0.16	ปกติ	- เกณฑ์เฝ้าระวังเพื่อการเกษตร 2.00 กรัม/ลิตร
เจ้าพระยา	ทำนบกุ่มชลประทานสามเสน กทม.	0.17	0.18	0.18	0.17	0.17	0.17	0.17	ปกติ	

ที่มา: ฝ่ายตะกอนและคุณภาพน้ำ ส่วนอุทกวิทยา สำนักบริหารจัดการน้ำและอุทกวิทยา

2.4 สถานการณ์น้ำโขง

สถานี	ระดับตลิ่ง	ระดับน้ำ 14 มี.ค. 68	+ สูงกว่าตลิ่ง - ต่ำกว่าตลิ่ง
อ.เชียงแสน จ.เชียงราย	12.80	2.98	-9.82
อ.เชียงคาน จ.เลย	16.00	5.37	-10.63
อ.เมือง จ.หนองคาย	12.20	2.03	-10.17
อ.เมือง จ.นครพนม	12.00	2.09	-9.91
อ.เมือง จ.มุกดาหาร	12.50	2.52	-9.98
อ.โขงเจียม จ.อุบลราชธานี	14.50	2.77	-11.73

หมายเหตุ ข้อมูลจาก www.drw.go.th

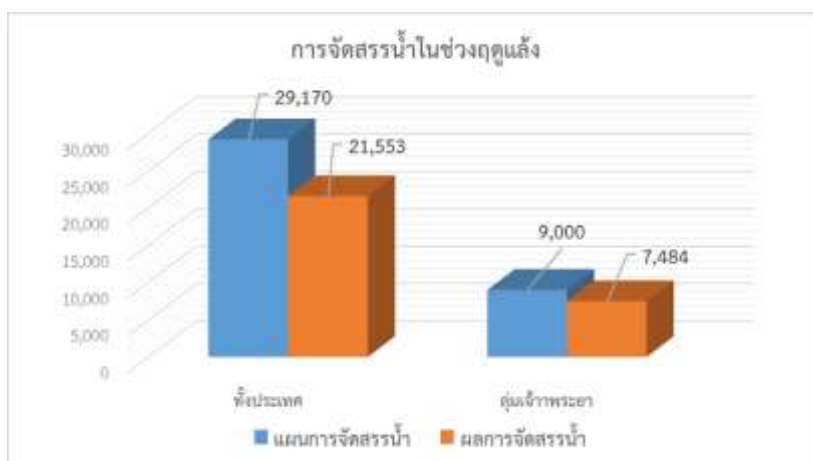
3. การจัดสรรน้ำฤดูแล้ง ปี 2567/68

แผนการจัดสรรน้ำ โครงการชลประทานขนาดใหญ่และขนาดกลางทั่วประเทศในช่วงฤดูแล้ง ปี 2567/68 (วันที่ 1 พ.ย. 67 ถึง 30 เม.ย. 68) ณ วันที่ 1 พฤศจิกายน 2567 ปริมาณน้ำต้นทุนสามารถใช้งานได้ จำนวน 39,405 ล้าน ลบ.ม. โดยการวางแผนจัดสรรน้ำทั่วประเทศ จำนวน 29,170 ล้าน ลบ.ม.

ผลการจัดสรรน้ำ ทั่วประเทศ ตั้งแต่วันที่ 1 พฤศจิกายน 2567 – ปัจจุบัน ใช้น้ำไปแล้ว 21,553 ล้าน ลบ.ม. คิดเป็นร้อยละ 74 ของแผนจัดสรรน้ำ ส่วนในเขตลุ่มน้ำเจ้าพระยา (เขื่อนภูมิพล สิริภักดิ์ แคว้นน้อยฯ ป่าสักฯ) วันนี้ใช้น้ำไป 7,484 ล้าน ลบ.ม. ตั้งแต่วันที่ 1 พฤศจิกายน 2567 ถึงปัจจุบัน ใช้น้ำไปแล้ว 7,484 ล้าน ลบ.ม. คิดเป็นร้อยละ 83 ของแผนจัดสรรน้ำ

หน่วย : ล้าน ลบ.ม.

พื้นที่	แผนการจัดสรรน้ำในช่วงฤดูแล้ง ปี 2567/68 (1 พ.ย.67 - 30 เม.ย.68)					ผลการจัดสรรน้ำ	
	อุปโภค-บริโภค	รักษาระบบนิเวศและอื่นๆ	การเกษตร	อุตสาหกรรม	รวม	ปริมาณน้ำ	% แผนจัดการจัดสรรน้ำ
ทั่วประเทศ	3,050	8,765	16,555	800	29,170	21,553	74
ลุ่มเจ้าพระยา	1,150	1,305	6,410	135	9,000	7,484	83



4. การเพาะปลูกพืชฤดูแล้ง ปี 2567/68

แผนการเพาะปลูกพืชฤดูแล้ง ปี 2567/68

ทั้งประเทศ จำนวน 15.38 ล้านไร่ แบ่งเป็น ข้าว 12.73 ล้านไร่ พืชไร่-พืชผัก 2.65 ล้านไร่
 กลุ่มเจ้าพระยา จำนวน 8.81 ล้านไร่ แบ่งเป็น ข้าว 8.05 ล้านไร่ พืชไร่-พืชผัก 0.76 ล้านไร่

ผลการเพาะปลูกพืชฤดูแล้ง ปี 2567/68 (ข้อมูล ณ วันที่ 12 มีนาคม 2568)

ทั้งประเทศ จำนวน 13.80 ล้านไร่ แบ่งเป็น ข้าว 12.26 ล้านไร่ พืชไร่-พืชผัก 1.54 ล้านไร่
 กลุ่มเจ้าพระยา จำนวน 8.57 ล้านไร่ แบ่งเป็น ข้าว 8.12 ล้านไร่ พืชไร่-พืชผัก 0.45 ล้านไร่

ขอบเขตพื้นที่	พื้นที่แหล่งน้ำ	แผนการเพาะปลูก ปี 2567/68			สถานการณ์การเพาะปลูก ปี 2567/68			% ผลปลูก
		ข้าวรอบที่ 2	พืชไร่ พืชผัก	รวม	ข้าวรอบที่ 2	พืชไร่ พืชผัก	รวมทั้งหมด	ข้าวรอบ 2 เทียบกับแผน
ทั้งประเทศ (77 จังหวัด)	ในเขตชลประทาน	10.02	0.62	10.64	9.40	0.59	9.99	94
	นอกเขตชลประทาน	2.71	2.03	4.74	2.86	0.95	3.81	106
	รวม	12.73	2.65	15.38	12.26	1.54	13.80	96
ลุ่มน้ำเจ้าพระยา (22 จังหวัด)	ในเขตชลประทาน	6.47	0.09	6.56	6.35	0.16	6.51	98
	นอกเขตชลประทาน	1.58	0.67	2.25	1.77	0.29	2.06	112
	รวม	8.05	0.76	8.81	8.12	0.45	8.57	101

พื้นที่ปลูกข้าวรอบที่ 2 เกินกว่าแผน (ทั้งประเทศ)

ในเขตชลประทาน 30 จังหวัด ได้แก่จังหวัดเชียงราย เชียงใหม่ ตาก นครสวรรค์ พะเยา พิจิตร พิษณุโลก เพชรบูรณ์ แพร่ ลำพูน สุโขทัย นครพนม บึงกาฬ ยโสธร ร้อยเอ็ด เลย สุรินทร์ หนองบัวลำภู อุดรธานี อุบลราชธานี นนทบุรี ปทุมธานี ลพบุรี สระบุรี อ่างทอง ฉะเชิงเทรา ชลบุรี นครนายก ประจวบคีรีขันธ์ และจังหวัดกระบี่

นอกเขตชลประทาน 26 จังหวัด ได้แก่ จังหวัดกำแพงเพชร ตาก นครสวรรค์ พิจิตร พิษณุโลก เพชรบูรณ์ แพร่ แม่ฮ่องสอน ลำปาง สุโขทัย อุทัยธานี ชัยภูมิ นครพนม นครราชสีมา มหาสารคาม มุกดาหาร ยโสธร สกลนคร สุรินทร์ หนองบัวลำภู อำนาจเจริญ ชัยนาท สระบุรี ตราด นครนายก และจังหวัดสุพรรณบุรี

พื้นที่ปลูกข้าวรอบที่ 2 เกินกว่าแผน (ลุ่มน้ำเจ้าพระยา)

ในเขตชลประทาน 12 จังหวัด ได้แก่จังหวัดตาก นครสวรรค์ พิษณุโลก สุโขทัย นนทบุรี ปทุมธานี ลพบุรี สระบุรี อ่างทอง ฉะเชิงเทรา นครนายก และจังหวัดสมุทรสาคร

นอกเขตชลประทาน 10 จังหวัด ได้แก่ จังหวัดกำแพงเพชร ตาก นครสวรรค์ พิจิตร พิษณุโลก สุโขทัย ชัยนาท สระบุรี นครนายก และจังหวัดสุพรรณบุรี

5. ผลกระทบด้านการเกษตร

5.1 อุทกภัยภาคใต้ ช่วงภัย 20 พ.ย. 67 - ปัจจุบัน

ด้านพืช ได้รับผลกระทบ 11 จังหวัด ได้แก่ จังหวัดชุมพร ตรัง นครศรีธรรมราช นราธิวาส ปัตตานี พัทลุง ยะลา ระนอง สงขลา สตูล และจังหวัดสุราษฎร์ธานี เกษตรกร 91,642 ราย พื้นที่ได้รับผลกระทบ 187,560 ไร่ แบ่งเป็น ข้าว 56,804 ไร่ พืชไร่และพืชผัก 14,107 ไร่ ไม้ผล ไม้ยืนต้น และอื่นๆ 116,649 ไร่ **สำรวจพบความเสียหายสิ้นเชิงแล้ว** เกษตรกร 9,073 ราย พื้นที่ 28,150 ไร่ แบ่งเป็น ข้าว 16,311 ไร่ พืชไร่และพืชผัก 3,368 ไร่ ไม้ผล ไม้ยืนต้น และอื่นๆ 8,471 ไร่ คิดเป็นเงิน 62.82 ล้านบาท **ช่วยเหลือแล้ว** เกษตรกร 1,099 ราย พื้นที่ 2,970 ไร่ วงเงิน 6.70 ล้านบาท (ข้อมูล ณ วันที่ 14 มี.ค. 68)

ด้านประมง ได้รับผลกระทบ 8 จังหวัด ได้แก่ จังหวัดชุมพร นครศรีธรรมราช นราธิวาส ปัตตานี พัทลุง ยะลา สงขลา และจังหวัดสุราษฎร์ธานี พื้นที่เพาะเลี้ยงสัตว์น้ำได้รับผลกระทบ เกษตรกร 11,279 ราย พื้นที่ 26,054 ไร่ แบ่งเป็น บ่อปลา 13,438 ไร่ บ่อกุ้ง 12,616 ไร่ กระชัง 75,729 ตม. **สำรวจพบความเสียหายแล้ว** เกษตรกร 7,325 ราย พื้นที่รวม 14,704 ไร่ กระชัง 75,479 ตม. คิดเป็นเงิน 159.03 ล้านบาท **ช่วยเหลือแล้ว** เกษตรกร 833 ราย พื้นที่ 1,061 ไร่ กระชัง 1,114 ตม. วงเงิน 8.28 ล้านบาท (ข้อมูล ณ วันที่ 14 มี.ค. 68)

ด้านปศุสัตว์ ได้รับผลกระทบ 10 จังหวัด ได้แก่ จังหวัดชุมพร ตรัง นครศรีธรรมราช นราธิวาส ปัตตานี พัทลุง ยะลา สงขลา สตูล และจังหวัดสุราษฎร์ธานี เกษตรกร 204,668 ราย สัตว์ได้รับผลกระทบ 12,128,023 ตัว แบ่งเป็น โค 390,074 ตัว กระบือ 13,860 ตัว สุกร 311,672 ตัว แพะ/แกะ 203,429 ตัว และสัตว์ปีก 11,208,988 ตัว แปลงหญ้าเลี้ยงสัตว์ 7,496.10 ไร่ **สำรวจพบความเสียหายแล้ว** เกษตรกร 313 ราย สัตว์ตาย/สูญหายรวม 16,863 ตัว แบ่งเป็น โค 74 ตัว กระบือ 80 ตัว สุกร 178 ตัว แพะ/แกะ 47 ตัว และสัตว์ปีก 16,484 ตัว แปลงหญ้า 12 ไร่ วงเงิน 4.77 ล้านบาท (ข้อมูล ณ วันที่ 10 ก.พ. 68)

5.2 ดินโคลนถล่ม ช่วงภัย 16 ก.ค. - 4 ต.ค. 67

ด้านพืช ได้รับความเสียหาย 15 จังหวัด ได้แก่ จังหวัดเชียงราย เชียงใหม่ น่าน พะเยา แม่ฮ่องสอน ลำพูน ลำปาง กาฬสินธุ์ มหาสารคาม ร้อยเอ็ด เลย หนองคาย สุรินทร์ นครศรีธรรมราช และจังหวัดยะลา **สำรวจพบความเสียหายสิ้นเชิงแล้ว** เกษตรกร 1,281 ราย พื้นที่ 1,642 ไร่ แบ่งเป็น ข้าว 1,469 ไร่ พืชไร่และพืชผัก 117 ไร่ ไม้ผล ไม้ยืนต้นและอื่น ๆ 57 ไร่ คิดเป็นเงิน 10.90 ล้านบาท **ช่วยเหลือแล้ว** เกษตรกร 771 ราย พื้นที่ 766 ไร่ วงเงิน 4.80 ล้านบาท (**ข้อมูล ณ วันที่ 10 มี.ค. 68**)

ด้านประมง และด้านปศุสัตว์ ไม่ได้รับผลกระทบ

5.3 อุทกภัย ช่วงภัย ช่วงภัย 16 ก.ค. - 31 ต.ค. 67

ด้านพืช ได้รับความเสียหาย 53 จังหวัด ได้แก่ จังหวัดกำแพงเพชร เชียงราย เชียงใหม่ ตาก นครสวรรค์ น่าน พะเยา พิจิตร พิษณุโลก เพชรบูรณ์ แพร่ แม่ฮ่องสอน ลำปาง ลำพูน สุโขทัย อุตรดิตถ์ อุทัยธานี กาฬสินธุ์ ขอนแก่น ชัยภูมิ นครพนม บึงกาฬ บุรีรัมย์ มหาสารคาม มุกดาหาร ยโสธร ร้อยเอ็ด เลย สกลนคร สุรินทร์ หนองคาย หนองบัวลำภู อุตรดิตถ์ อุบลราชธานี จันทบุรี ฉะเชิงเทรา ตราด นครปฐม นครนายก ปราจีนบุรี กรุงเทพมหานคร กาญจนบุรี ชัยนาท พระนครศรีอยุธยา สุพรรณบุรี สิงห์บุรี อ่างทอง กระบี่ ตรัง ยะลา สตูล และจังหวัดสุราษฎร์ธานี **สำรวจพบความเสียหายสิ้นเชิงแล้ว** เกษตรกร 156,658 ราย พื้นที่ 1,204,304 ไร่ แบ่งเป็น ข้าว 1,060,323 ไร่ พืชไร่และพืชผัก 130,864 ไร่ ไม้ผลไม้ยืนต้นและอื่น ๆ 13,117 ไร่ คิดเป็นเงิน 1,733.10 ล้านบาท **ช่วยเหลือแล้ว** เกษตรกร 93,656 ราย พื้นที่ 678,715 ไร่ วงเงิน 966.32 ล้านบาท (**ข้อมูล ณ วันที่ 10 มี.ค. 68**)

ด้านประมง ได้รับความเสียหาย 46 จังหวัด ได้แก่ จังหวัดกำแพงเพชร เชียงราย เชียงใหม่ ตาก นครสวรรค์ น่าน พะเยา พิจิตร พิษณุโลก เพชรบูรณ์ แพร่ แม่ฮ่องสอน ลำปาง ลำพูน สุโขทัย อุตรดิตถ์ อุทัยธานี กาฬสินธุ์ ขอนแก่น ชัยภูมิ นครพนม นครราชสีมา บึงกาฬ มหาสารคาม ร้อยเอ็ด เลย สกลนคร สุรินทร์ หนองคาย หนองบัวลำภู อุตรดิตถ์ อุบลราชธานี ตราด นครนายก ปราจีนบุรี กาญจนบุรี ชัยนาท พระนครศรีอยุธยา สุพรรณบุรี สิงห์บุรี อ่างทอง ตรัง ภูเก็ต ยะลา สตูล และจังหวัดสุราษฎร์ธานี **สำรวจพบความเสียหายแล้ว** เกษตรกร 10,682 ราย พื้นที่รวม 13,058 ไร่ กระชัง 8,659 ตอม. คิดเป็นเงิน 67.57 ล้านบาท **ช่วยเหลือแล้ว** เกษตรกร 6,099 ราย พื้นที่ 6,454 ไร่ กระชัง 7,065 ตอม. วงเงิน 33.89 ล้านบาท (**ข้อมูล ณ วันที่ 10 มี.ค. 68**)

ด้านปศุสัตว์ ได้รับความเสียหาย 20 จังหวัด ได้แก่ จังหวัดเชียงราย เชียงใหม่ น่าน พะเยา แพร่ แม่ฮ่องสอน ลำปาง ลำพูน สุโขทัย อุตรดิตถ์ อุทัยธานี ขอนแก่น ชัยภูมิ นครพนม มหาสารคาม เลย หนองคาย อุบลราชธานี ตราด และจังหวัดพระนครศรีอยุธยา **สำรวจพบความเสียหายแล้ว** เกษตรกร 1,398 ราย สัตว์ตาย/สูญหายรวม 138,072 ตัว แบ่งเป็น โค 437 ตัว กระบือ 63 ตัว สุกร 246 ตัว แพะ/แกะ 52 ตัว และสัตว์ปีก 137,274 ตัว แปลงหญ้า 715 ไร่ วงเงิน 13.58 ล้านบาท **ช่วยเหลือแล้ว** เกษตรกร 864 ราย สัตว์ตาย/สูญหาย 68,274 ตัว แปลงหญ้า 335 ไร่ วงเงิน 5.14 ล้านบาท (**ข้อมูล ณ วันที่ 10 ก.พ. 68**)

6. การปฏิบัติการฝนหลวง

กรมฝนหลวงและการบินเกษตร เปิดปฏิบัติการฝนหลวง ประจำปี 2568 ตั้งแต่วันที่ 2 ธันวาคม 2567 โดยมีแผนการตั้งหน่วยปฏิบัติการฝนหลวง 22 หน่วย ได้แก่ หน่วยฯ จังหวัดเชียงใหม่ ตาก นครสวรรค์ แพร่ เพชรบูรณ์ พิษณุโลก ขอนแก่น นครราชสีมา บุรีรัมย์ สุรินทร์ อุตรดิตถ์ อุบลราชธานี กาญจนบุรี ระยอง ลพบุรี จันทบุรี สระแก้ว ชุมพร ประจวบคีรีขันธ์ นครศรีธรรมราช สงขลา และหน่วยฯ จังหวัดสุราษฎร์ธานี ครอบคลุมพื้นที่ 77 จังหวัดทั่วประเทศ เพื่อช่วยเหลือพื้นที่การเกษตรสร้างความชุ่มชื้นให้กับป่าไม้ เติมน้ำต้นทุนให้กับอ่างเก็บน้ำและเขื่อนต่างๆ ป้องกันการเกิดไฟป่าและบรรเทาปัญหาหมอกควันยับยั้งการเกิดพายุลูกเห็บ รวมทั้งสถานการณ์ PM 2.5

สรุปผลการปฏิบัติการฝนหลวง ประจำวันที่ 13 มีนาคม 2568

- **ภารกิจปฏิบัติการฝนหลวงเพื่อป้องกันและแก้ไขภัยแล้ง** มีเป้าหมายเพื่อช่วยเหลือบริเวณพื้นที่เกษตรจังหวัดจันทบุรี ราชบุรี เพชรบุรี และจังหวัดประจวบคีรีขันธ์ ทำให้มีฝนตกบริเวณพื้นที่การเกษตรในอำเภอแก่งหางแมว เขาคิชฌกูฏและอำเภอสอยดาว จังหวัดจันทบุรี อำเภอสวนผึ้ง เมือง ปากท่อ จอมบึง และอำเภอบ้านคา จังหวัดราชบุรี อำเภอหนองหญ้าปล้อง และอำเภอแก่งกระจาน จังหวัดเพชรบุรี อำเภอปราณบุรี หัวหิน และอำเภอสามร้อยยอด จังหวัดประจวบคีรีขันธ์

- **ภารกิจปฏิบัติการตัดแปรสภาพอากาศเพื่อยับยั้งและบรรเทาการเกิดพายุลูกเห็บ** มีเป้าหมายเพื่อช่วยเหลือพื้นที่จังหวัดชัยภูมิ และจังหวัดเพชรบูรณ์ หลังจากการปฏิบัติการไม่พบรายงานการเกิดลูกเห็บในบริเวณพื้นที่ อำเภอภูเขียว จังหวัดชัยภูมิ ช่วงเฝ้าระวังเวลา 15.24 – 18.24 น. และอำเภอชนแดน จังหวัดเพชรบูรณ์ ในช่วงเฝ้าระวังเวลา 16.27 – 19.27 น.

- **ภารกิจปฏิบัติการฝนหลวงเพื่อเติมน้ำต้นทุนให้เขื่อนเก็บกักน้ำ** ทำให้มีฝนตกบริเวณพื้นที่ลุ่มรับน้ำเขื่อนกระเจาน จังหวัดเพชรบุรี และเขื่อนปราณบุรี จังหวัดประจวบคีรีขันธ์

สรุปผลรวมปฏิบัติการตั้งแต่เริ่มตั้งหน่วยปฏิบัติการฝนหลวง ประจำวันที่ 14 มีนาคม 2568

- การบรรเทาปัญหาหมอกควันและฝุ่นละอองขนาดเล็ก (PM_{2.5}) ตั้งแต่วันที่ 2 ธันวาคม 2567 – 13 มีนาคม 2568 ปฏิบัติการ 101 วัน จำนวน 1,968 เที่ยวบิน (3,151:00 ชั่วโมงบิน) ปริมาณสารฝนหลวงที่ใช้ปฏิบัติการ 635.800 ตัน ปริมาณน้ำปรับอุณหภูมิ (น้ำ+น้ำแข็ง) 1,229,000 ลิตร โดยหน่วยปฏิบัติการฝนหลวง 10 หน่วย ได้แก่ หน่วยฯ อำเภอหัวหิน จังหวัดประจวบคีรีขันธ์ เชียงใหม่ ตาก ระยอง กาญจนบุรี แพร่ พิชณุโลก อุตรธานี นครราชสีมา และหน่วยฯ จังหวัดนครสวรรค์ ปฏิบัติการช่วยเหลือพื้นที่ภาคกลาง กรุงเทพฯ และปริมณฑล (นนทบุรี ปทุมธานี สมุทรปราการ สมุทรสาคร นครปฐม) นครสวรรค์ อุทัยธานี สุพรรณบุรี และชัยนาท ภาคเหนือ เชียงใหม่ เชียงราย ลำพูน ลำปาง พิชณุโลก แพร่ น่าน สุโขทัย พิจิตร ตาก อุตรดิตถ์ เพชรบูรณ์ กำแพงเพชร พะเยา และแม่ฮ่องสอน ภาคตะวันออกเฉียงเหนือ เลย อุตรธานีหนองบัวลำภู สกลนคร บึงกาฬ นครราชสีมา ขอนแก่น นครพนม และกาฬสินธุ์

- การบรรเทาปัญหาภัยแล้งและเพิ่มน้ำต้นทุนในพื้นที่การเกษตรและเขื่อนกักเก็บน้ำ ตั้งแต่วันที่ 23 กุมภาพันธ์ – 13 มีนาคม 2568 ปฏิบัติการ 13 วัน จำนวน 53 เที่ยวบิน (63:05 ชั่วโมงบิน) โดยหน่วยปฏิบัติการฝนหลวง 3 หน่วย ได้แก่ หน่วยฯ จังหวัดสุรินทร์ หน่วยฯ จังหวัดจันทบุรี และหน่วยฯ อำเภอหัวหิน จังหวัดประจวบคีรีขันธ์ พื้นที่การเกษตรที่ได้รับประโยชน์จากการปฏิบัติการฝนหลวง 26.65 ล้านไร่ และมีฝนตกในพื้นที่ลุ่มรับน้ำเขื่อนกักเก็บน้ำ 3 แห่ง

- การกำจัดน้ำดับไฟป่าโดยเฮลิคอปเตอร์ จำนวน 6 วัน จำนวน 132 เที่ยวบิน ปริมาณน้ำ 66,000 ลิตร พื้นที่ปฏิบัติการช่วยเหลือ เพื่อกเขาบรรทัด จ.ตราด หน่วยปฏิบัติโดย กรมฝนหลวงและการบินเกษตร

- การกักขังยุงการเกิดพายุลูกเห็บ ตั้งแต่วันที่ 1-13 มีนาคม 2568 ปฏิบัติการ 3 วัน 5 เที่ยวบิน พลุซิลเวอร์ไอโอไดด์ จำนวน 59 นัด โดยหน่วยปฏิบัติการฝนหลวง 2 หน่วย คือ หน่วยฯ จังหวัดพิษณุโลก และหน่วยฯ จังหวัดอุตรธานี ปฏิบัติการในพื้นที่ 5 จังหวัด ได้แก่ จังหวัดอุตรธานี สกนคร ชัยภูมิ สุโขทัย และจังหวัดเพชรบูรณ์

7. สถานการณ์ศัตรูพืชระบาด (ข้อมูล ณ วันที่ 5 มี.ค. 68)

ชนิดพืช	ศัตรูพืช	สถานการณ์	การดำเนินงาน
ข้าว	1. โรคไหม้ข้าว	พื้นที่ระบาด 6 จังหวัด (ชัยนาท กาฬสินธุ์ ปราจีนบุรี ฉะเชิงเทรา สุโขทัย และอุบลราชธานี) จำนวน 212 ไร่ การระบาดคงที่	- ถ้าพบอาการของโรคไหม้ข้าวแนะนำให้ใช้ชีวภัณฑ์ ดังนี้ ฟันเชื้อบีเอส (บาซิลลัส ซับทีลีส) อัตราตามคำแนะนำในฉลาก ฟันเชื้อราไตรโคเดอร์มา อัตรา 1 กิโลกรัม/น้ำ 200 ลิตร
	2. โรคขอบใบแห้ง	พื้นที่ระบาด 2 จังหวัด (ชัยนาท และราชบุรี) จำนวน 23 ไร่ การระบาดเพิ่มขึ้น 8 ไร่	- หมั่นสำรวจแปลงข้าวอย่างสม่ำเสมอ ใช้สารกำจัดแมลง เช่น มาลาไอออน 83% อีซี อัตรา 20 มิลลิลิตร/น้ำ 20 ลิตร เซฟวิน 85% ดับบลิวพี อัตรา 20 กรัม/น้ำ 20 ลิตร
	3. หนอนทอใบข้าว	พื้นที่ระบาด 5 จังหวัด (ยะลา กาฬสินธุ์ ชลบุรี นครศรีธรรมราช และมหาสารคาม) จำนวน 50 ไร่ การระบาดคงที่	- กำจัดวัชพืชตามคันนาหรือบริเวณใกล้เคียงเพื่อทำลายแหล่งอาศัยของหนอนกระทู้กล้า ถ้ามีความจำเป็นในการใช้สารเคมีควรสารฆ่าแมลง ได้แก่ มาลาไอออน อัตรา 20 มล. หรือเฟนิโตรไทออน อัตรา 30 มล. เลือกใช้สารชนิดใดชนิดหนึ่งผสมน้ำ 20 ลิตร ฟันเมื่อพบใบข้าวถูกทำลาย
	4. เพลี้ยกระโดดหลังขาว	พื้นที่ระบาด 4 จังหวัด (ราชบุรี นครศรีธรรมราช กำแพงเพชร และตาก) จำนวน 15 ไร่ การระบาดเพิ่มขึ้น 2 ไร่	- หากสำรวจพบเพลี้ยกระโดดหลังขาวในนาข้าว ป้องกันโดย ฟันเชื้อราบีเวอร์เรีย อัตรา 250 กรัม/น้ำ 20 ลิตร ควบคุมระดับน้ำในนาข้าว แต่หากสถานการณ์รุนแรงและจำเป็นต้องใช้สารเคมีกำจัดแมลง ควรใช้ในอัตราตามฉลากแนะนำ
	5. เพลี้ยกระโดดสีน้ำตาล	พื้นที่ระบาด 10 จังหวัด (อ่างทอง ชัยนาท พิจิตร กาฬสินธุ์ ฉะเชิงเทรา มหาสารคาม กำแพงเพชร อุตรดิตถ์ กรุงเทพมหานคร และสุพรรณบุรี) จำนวน 1,476 ไร่ การระบาดเพิ่มขึ้น 385 ไร่	- เมื่อพบเพลี้ยกระโดดสีน้ำตาล ให้ใช้สาร อีโทเฟนพรอกซ์ คาร์โบซัลแฟน ไอโซไพโรคาร์บ ฟิโนบูคาร์บ โดยเลือกใช้สารชนิดใดชนิดหนึ่งผสมน้ำ 20 ลิตร ฟัน ทุก 7 วัน
	6. เพลี้ยจักจั่นสีเขียว	พื้นที่ระบาด 2 จังหวัด (กาฬสินธุ์ และหนองบัวลำภู) จำนวน 10 ไร่ การระบาดคงที่	- ใช้ชีวภัณฑ์ในการป้องกันการเกิดโรค เช่น เชื้อบีเอส (บาซิลลัส ซับทีลีส) หากพบอาการของโรครุนแรงให้ฟัน ทุก 7 วัน เมื่อเริ่มพบอาการของโรคบนใบข้าว แนะนำให้ใช้สารป้องกันกำจัดโรคพืช ดังนี้ ไอโซไพโรไทโอเลน คอปเปอร์ไฮดรอกไซด์ เสดร์ฟโตมัยซินซัลเฟต+ออกซีเตตราไซคลิน ไฮโดรคอลลอยด์ ไตรเบซิคคอปเปอร์ซัลเฟต
	7. โรคใบสีส้ม	พื้นที่ระบาด 1 จังหวัด (กาฬสินธุ์) จำนวน 2 ไร่ การระบาดคงที่	
	8. แมลงบั่ว	พื้นที่ระบาด 5 จังหวัด (พิจิตร อุทัยธานี นครสวรรค์ ชัยนาท และกำแพงเพชร) จำนวน 1,460 ไร่ การระบาดลดลง 1,764 ไร่	
	9. โรคใบขีดสีน้ำตาล	พื้นที่ระบาด 2 จังหวัด (ร้อยเอ็ด และมหาสารคาม) จำนวน 32 ไร่ การระบาดคงที่	

ชนิดพืช	ศัตรูพืช	สถานการณ์	การดำเนินงาน
	10. โรคใบจุดสีน้ำตาล	พื้นที่ระบาด 3 จังหวัด (อุทัยธานี สงขลา และสตูล) จำนวน 3,553 ไร่ <u>การระบาดคงที่</u>	- แนะนำเกษตรกรใช้แสงไฟล่อแมลงและทำลายเมื่อมีการระบาดรุนแรง - ใช้สารป้องกันกำจัดแมลงพาทะ ได้แก่ ใช้สารฆ่าแมลงในระยะที่แมลงเป็นตัวอ่อน เช่น ไดโนทีฟูเริน บูโพรเฟนิน อีโทเฟนพรอกซ์ โดยเลือกใช้สารชนิดใดชนิดหนึ่งผสมน้ำ 20 ลิตร ฟ่นตามอัตราที่ระบุในฉลาก - ใช้ปุ๋ยโปแตสเซียมคลอไรด์ (0-0-60) อัตรา 5-10 กิโลกรัม/ไร่ สามารถช่วยลดความรุนแรงของโรคได้ หากพบโรคระบาดของโรครุนแรง ให้ฉีดพ่นด้วยสารป้องกันกำจัดเชื้อรา
มะพร้าว	1. โรสี้ขามะพร้าว 2. หนอนหัวดำ 3. ตัวงวง 4. แมลงดำหนาม 5. ตัวแรด	พื้นที่ระบาด 16 จังหวัด (สมุทรสาคร ฉะเชิงเทรา จันทบุรี ชลบุรี สมุทรปราการ กาฬสินธุ์ นครปฐม ประจวบคีรีขันธ์ สระแก้ว สงขลา กรุงเทพมหานคร เพชรบุรี ตราด ชัยภูมิ ชัยนาท และบึงกาฬ) จำนวน 730 ไร่ <u>การระบาดเพิ่มขึ้น 12 ไร่</u> พื้นที่ระบาด 38 จังหวัด (ประจวบคีรีขันธ์ ชลบุรี ชุมพร สุราษฎร์ธานี สมุทรสาคร เพชรบุรี สงขลา สมุทรสงคราม เพชรบูรณ์ กรุงเทพมหานคร ตราด นครศรีธรรมราช ราชบุรี ฉะเชิงเทรา นครราชสีมา กาฬสินธุ์ กระบี่ กาญจนบุรี จันทบุรี ปัตตานี พังงา ภูเก็ต นครปฐม ขอนแก่น สุรินทร์ สตูล อุตรธานี สมุทรปราการ สระแก้ว นครพนม ระยอง สกลนคร ชัยนาท มหาสารคาม นราธิวาส ร้อยเอ็ดหนองบัวลำภู และปราจีนบุรี) จำนวน 44,421 ไร่ <u>การระบาดลดลง 147 ไร่</u> พื้นที่ระบาด 17 จังหวัด (ชลบุรี ตราด ประจวบคีรีขันธ์ สมุทรสงคราม ฉะเชิงเทรา สุราษฎร์ธานี ลำพูน กรุงเทพมหานคร จันทบุรี นครศรีธรรมราช เพชรบุรี พังงา ราชบุรี สมุทรสาคร ระยอง บุรีรัมย์ และขอนแก่น) จำนวน 1,060 ไร่ <u>การระบาดคงที่</u> พื้นที่ระบาด 29 จังหวัด (ประจวบคีรีขันธ์ ชลบุรี ชุมพร นครศรีธรรมราช สุราษฎร์ธานี เพชรบุรี ตราด สตูล สงขลา พังงา กระบี่ สมุทรสงคราม ตรัง จันทบุรี ภูเก็ต สมุทรสาคร กรุงเทพมหานคร ระยอง อุตรธานี ฉะเชิงเทรา ระนอง บุรีรัมย์ สกลนคร สมุทรปราการ ราชบุรี สระแก้ว ปัตตานี นครพนม และนครราชสีมา) จำนวน 12,252 ไร่ <u>การระบาดลดลง 73 ไร่</u> พื้นที่ระบาด 29 จังหวัด (ประจวบคีรีขันธ์ ชลบุรี ชุมพร ตราด สมุทรสาคร สมุทรสงคราม นครศรีธรรมราช สุราษฎร์ธานี สตูล ฉะเชิงเทรา เพชรบุรี กระบี่ พังงา กรุงเทพมหานคร ราชบุรี จันทบุรี สงขลา ระยอง ภูเก็ต สมุทรปราการ นครปฐม ตรัง นครราชสีมา ปราจีนบุรี บุรีรัมย์ ร้อยเอ็ด และลำพูน) จำนวน 5,974 ไร่ <u>การระบาดลดลง 10 ไร่</u>	- ป้องกันกำจัดให้เน้นพ่นสารฆ่าไรในระยะมะพร้าวติดจั่นจนถึงระยะผลขนาดเล็กห่างกันประมาณ 1 สัปดาห์ ควรใช้สารเคมีตามคำแนะนำของกรมวิชาการเกษตรสารผสมน้ำ 20 ลิตร ฟ่นทุก 7 วัน อย่างน้อย 4 ครั้ง - ปล่อยแตนเบียนบราคอนกำจัดหนอนหัวดำ อัตราไร่ละ 200 ตัว โดยปล่อย 12 ครั้ง ห่างกัน 15 วัน ปล่อยแตนเบียนไข่ทริโครแกรมมา อัตราไร่ละ 10 แผ่น ๆ ละ 2,000 ตัว โดยปล่อย 12 ครั้ง ห่างกัน 15 วัน และใช้สารเคมีอิมามิกตินเบนโซเอท โดยพ่นให้ทั่วทรงพุ่ม จำนวน 2 ครั้ง ห่างกัน 15 วัน - ใช้กับดักไฟโรโมน ใช้ตาข่ายดักจับตัวงวงและตัวแรดในระยะตัวเต็มวัยมาทำลาย และทำกองล่อโดยใช้เชื้อราเมตาไรเซียม เพื่อกำจัดตัวแรดในระยะดักแด้ - แนะนำตัดยอดมะพร้าวที่ถูกหนอนและแมลงดำหนามกัดกินไปเผาทำลาย ปล่อยแตนเบียนอะซีโคเดส 3-5 ครั้ง เพื่อควบคุมหนอนแมลงดำหนามมะพร้าว - ตัดทางใบมะพร้าวที่ถูกหนอนกินใบมะพร้าวทำลาย และเก็บเศษซากพืชนำไปเผานอกแปลงทันที

ชนิดพืช	ศัตรูพืช	สถานการณ์	การดำเนินงาน
ปาล์ม น้ำมัน	1. หนอนปลอกเล็ก 2. ดั้วแรด 3. ดั้วกู่ลาบ 4. โรคลำต้นเน่า 5. โรคทะลายเน่า 6. โรคใบจุด 7. โรคใบจุดสาหร่าย 8. หนอนหัวดำ	พื้นที่ระบาด 7 จังหวัด (สุราษฎร์ธานี ชุมพร นครศรีธรรมราช กระบี่ ชลบุรี สงขลา และสตูล) จำนวน 650 ไร่ การระบาดเพิ่มขึ้น 106 ไร่ พื้นที่ระบาด 19 จังหวัด (ชุมพร สุราษฎร์ธานี นครศรีธรรมราช สตูล กระบี่ ชลบุรี ภูเก็ต ระนอง สงขลา จันทบุรี ระยอง ตรัง และร้อยเอ็ด) จำนวน 1,108 ไร่ การระบาดลดลง 30 ไร่ พื้นที่ระบาด 10 จังหวัด (สุราษฎร์ธานี ชุมพร ชลบุรี สตูล สงขลา นครศรีธรรมราช กระบี่ ตราด นราธิวาส และจันทบุรี) จำนวน 466 ไร่ การระบาดลดลง 11 ไร่ พื้นที่ระบาด 14 จังหวัด (กระบี่ สุราษฎร์ธานี นครศรีธรรมราช ชุมพร ตรัง ระยอง สงขลา ประจวบคีรีขันธ์ สตูล ชลบุรี ระนอง ตราด พังงา และจันทบุรี) จำนวน 11,931 ไร่ การระบาดลดลง 46 ไร่ พื้นที่ระบาด 4 จังหวัด (ตราด นครศรีธรรมราช นราธิวาส และพังงา) จำนวน 930 ไร่ การระบาดคงที่ พื้นที่ระบาด 7 จังหวัด (ชุมพร สงขลา สุราษฎร์ธานี ยะลา ระยอง นครศรีธรรมราช และนราธิวาส) จำนวน 85 ไร่ การระบาดเพิ่มขึ้น 3 ไร่ พื้นที่ระบาด 5 จังหวัด (กระบี่ ชุมพร ตรัง นครศรีธรรมราช และสุราษฎร์ธานี) จำนวน 367 ไร่ การระบาดคงที่ พื้นที่ระบาด 4 จังหวัด (จันทบุรี ชลบุรี ตราด และนครศรีธรรมราช) จำนวน 733 ไร่ การระบาดลดลง 40 ไร่	- พันเชื้อบีที (Bacillus thuringiensis) พันให้ตัวบริเวณใต้ใบและต้องพ่นในช่วงเช้าหรือเย็น เพื่อหลีกเลี่ยงแสงยูวีที่จะทำลายเชื้อบีที และพ่นติดต่อกัน - ใช้กับดักฟีโรโมน และใช้ตาข่ายดักจับด้วงแรดในระยะตัวเต็มวัยมาทำลาย และทำกองล่อโดยใช้เชื้อรามตาโรเซียมเพื่อกำจัดในระยะดักด้ และระยะตัวหนอน - หมั่นทำความสะอาดบริเวณคอกปาล์มน้ำมัน และบริเวณโคนทางใบอย่างสม่ำเสมอ ใช้สารฆ่าแมลงประเภท Carbaryl เช่น เซฟวิน อัตรา 40 กรัม/น้ำ 20 ลิตร หรือคาร์โบซัลแฟน - ให้เกษตรกรใช้เชื้อราไตรโคเดอร์มาทาบริเวณที่เกิดโรคลำต้นเน่าปาล์มน้ำมันเพื่อควบคุมการระบาด - ตัดแต่งทางใบปาล์มน้ำมัน ซ่อมดกที่ผุ และทะลายที่พบเป็นโรค แยกต้นกล้าที่เป็นโรคใบจุดออกจากแปลงตัดแต่งใบที่เป็นโรคใบจุดนำออกไปเผาทำลายนอกแปลง - ตัดทางใบปาล์มน้ำมันที่เป็นโรคใบจุดสาหร่าย นำไปเผาทำลายนอกแปลง และหากพบการระบาดรุนแรง ให้ใช้สารเคมีคอปเปอร์ออกไซด์คลอไรด์ อัตรา 50 กรัม/น้ำ 20 ลิตร ฉีดพ่นที่แผ่นใบ - ตัดทางใบที่ถูกทำลายแล้วนำไปเผาทันที เก็บเศษซากพืช นำออกไปทำลายทิ้งนอกแปลง เพื่อไม่ให้เป็นแหล่งแพร่พันธุ์ ปล่อยแตนเบียนบราคอน (Bracon hebetor) เพื่อควบคุมระยะหนอนของหนอนหัวดำ
ยางพารา	1. โรครากขาว 2. โรคใบร่วงยางพารา 3. โรคหน้ายางแห้ง 4. โรคใบร่วงชนิดใหม่ของยางพารา	พื้นที่ระบาด 6 จังหวัด (ตราด กระบี่ ชุมพร ตรัง นครศรีธรรมราช และสุราษฎร์ธานี) จำนวน 1,439 ไร่ การระบาดลดลง 1 ไร่ พื้นที่ระบาด 8 จังหวัด (สุราษฎร์ธานี พังงา ปัตตานี ตราด หนองคาย ชุมพร กระบี่ และสตูล) จำนวน 2,935 ไร่ การระบาดเพิ่มขึ้น 50 ไร่ พื้นที่ระบาด 9 จังหวัด (ร้อยเอ็ด เลย สกลนคร ชลบุรี ชุมพร ตรัง นครศรีธรรมราช สตูล และสุราษฎร์ธานี) จำนวน 4,797 ไร่ การระบาดเพิ่มขึ้น 5 ไร่ พื้นที่ระบาด 21 จังหวัด (นราธิวาส ยะลา ปัตตานี สงขลา พัทลุง น่าน พังงา สุโขทัย อุตรดิตถ์ สุราษฎร์ธานี สตูล หนองคาย เชียงราย บึงกาฬ ระยอง เลย ระนอง พะเยา นครพนม ภูเก็ต และกาญจนบุรี) จำนวน 1,423,557 ไร่ การระบาดคงที่	- คำแนะนำวิธีการป้องกันกำจัดโรครากขาว โดยการขุดคู ล้อมบริเวณต้นที่เป็นโรคนานาคูกว้าง 30 ซม. ลึก 60 ซม. ไปทางหัวและท้ายในแถวเดียวกันข้างละ 2 ต้น - ส่งเสริมให้เกษตรกรใช้เชื้อราไตรโคเดอร์มา - หากพบการระบาดของโรคใบร่วงชนิดใหม่ของยางพารา รุนแรง ใช้สารเคมีป้องกันกำจัดเชื้อรา - รมรงค์ให้เกษตรกรหยุดกรีดยางในขณะที่ยางพารา อยู่ในช่วงผลัดใบ - เมื่อสังเกตพบความผิดปกติในการให้น้ำยางของต้นยาง ควรหยุดกรีด 3-6 เดือน แล้วบำรุงใส่ปุ๋ยต้นยาง หรือ จนกระทั่งน้ำยางไหลเป็นปกติเมื่อทำการทดสอบ
กาแฟ	1. หนอนกาแฟสีแดง	พื้นที่ระบาด 1 จังหวัด (เชียงใหม่) จำนวน 8 ไร่ การระบาดคงที่	- แนะนำเกษตรกรให้ดูแลสวนกาแฟให้สะอาดอย่างสม่ำเสมอ เก็บเศษซากพืชออกไปทำลายทิ้งนอกแปลง

ชนิดพืช	ศัตรูพืช	สถานการณ์	การดำเนินงาน
	2. มอดเจาะผลกาแฟ	พื้นที่ระบาด 3 จังหวัด (น่าน ตาก และชุมพร) จำนวน 431 ไร่ <u>การระบาดลดลง 3 ไร่</u>	- เมื่อสำรวจพบมอดเจาะผลกาแฟให้วางกับดักสารล่อ (เมทิลแอลกอฮอล์ : เอทิลแอลกอฮอล์ อัตรา 1 : 1) อัตรา 5-10 กับดัก/ไร่ และเติมสารล่อทุก ๆ 2 สัปดาห์ และใช้เชื้อราบีวเวเรีย DOA B18 (Beauveria bassiana DOA B18) อัตรา 1 - 2 ถุง/น้ำ 10 ลิตร ผสมสารจับใบฉีดพ่นอย่างน้อยเดือนละ 1 ครั้ง ในช่วงติดผลจนถึงเก็บเกี่ยวผลผลิต
มันสำปะหลัง	1. เพลี้ยแป้ง มันสำปะหลัง 2. โรคใบไหม้ 3. โรคน้ำมันสำปะหลัง 4. โรคโคนเน่าหัวเน่า 5. โรคพุ่มแจ้ 6. โรคใบต่าง มันสำปะหลัง	พื้นที่ระบาด 7 จังหวัด (กาญจนบุรี ราชบุรี สระบุรี ชลบุรี สกลนคร สระแก้ว และจันทบุรี) จำนวน 1,943 ไร่ <u>การระบาดเพิ่มขึ้น 960 ไร่</u> พื้นที่ระบาด 2 จังหวัด (ยโสธร และสกลนคร) จำนวน 24 ไร่ <u>พื้นที่ระบาดลดลง 5 ไร่</u> พื้นที่ระบาด 14 จังหวัด (กาญจนบุรี ชลบุรี ขอนแก่น ราชบุรี บุรีรัมย์ นครราชสีมา ระยอง กาฬสินธุ์ อุดรดิต์ สกลนคร สุรินทร์ มหาสารคาม ศรีสะเกษ และหนองบัวลำภู) จำนวน 12,642 ไร่ <u>การระบาดลดลง 454 ไร่</u> พื้นที่ระบาด 2 จังหวัด (สระแก้ว และชลบุรี) จำนวน 114 ไร่ <u>การระบาดคงที่</u> พื้นที่ระบาด 5 จังหวัด (ชลบุรี ระยอง สระแก้ว บุรีรัมย์ และจันทบุรี) จำนวน 721 ไร่ <u>การระบาดคงที่</u> พื้นที่ระบาด 40 จังหวัด (นครราชสีมา กาญจนบุรี กาฬสินธุ์ ขอนแก่น อุทัยธานี บุรีรัมย์ ลพบุรี ปราจีนบุรี อุบลราชธานี ชลบุรี กำแพงเพชร ฉะเชิงเทรา ชัยภูมิ ระยอง สระแก้ว นครสวรรค์ มุกดาหาร ยโสธร มหาสารคาม ชัยนาท สระบุรี สุรินทร์ ศรีสะเกษ ร้อยเอ็ด อุดรธานี ราชบุรี เพชรบูรณ์ อำนาจเจริญ สุพรรณบุรี เพชรบุรี สุโขทัย หนองบัวลำภู พิษณุโลก อุดรดิต์ สกลนคร ตาก เลย นครพนม จันทบุรี และพิจิตร) จำนวน 1,000,394 ไร่ <u>การระบาดลดลง 24,717 ไร่</u>	- ให้ไถและพรวนดิน และใช้ท่อนพันธุ์ที่สะอาด ทำลายต้นมันสำปะหลังที่แสดงอาการของโรคใบต่าง - ให้หลีกเลี่ยงการปลูกมันสำปะหลังในช่วงฤดูแล้ง หรือฝนทิ้งช่วงเป็นระยะเวลานาน - โรคใบไหม้ แนะนำใช้พันธุ์ต้านทาน หรือพันธุ์ที่ทนทานต่อโรคปานกลาง ในพื้นที่ที่มีโรคระบาดรุนแรงให้ปลูกพืชหมุนเวียนอายุสั้น เพื่อลดประชากรเชื้อโรคในดิน การใช้สารเคมีเป็นทางเลือกสุดท้าย ควรใช้สารเคมีที่มีองค์ประกอบเป็นพวกทองแดง-ใช้วิธีเขตกรรม เช่น การไถตากดิน ช่วยกำจัดตัวหนอนและดักแด้ในดิน การเก็บเศษซากพืชอาหาร เพื่อลดแหล่งอาหารสามารถช่วยลดประชากรและการขยายพันธุ์ได้ ถ้าในระยะหนอนขนาดเล็กและพบการระบาดน้อย พ่นด้วยสารชีวภัณฑ์ ดังนี้ เชื้อแบคทีเรีย บาซิลลัส ทูริงเยนซิส อัตรา 80 กรัม หรือ มล./น้ำ 20 ลิตร เชื้อไวรัส วคส์โอโพสิโตรีไวรัส หรือ เอ็นพีวี หนอนกระทู้หอม อัตรา 20-30 มล./น้ำ 20 ลิตร โดยพ่นทุก 7 วัน - ไม่ใช้ท่อนพันธุ์จากแหล่งที่พบการระบาดของโรค ทำลายต้นมันสำปะหลังที่แสดงอาการ - ขุดหรือถอนต้นที่เป็นโรคไปทำลายนอกแปลง หลีกเลี่ยงการขนย้ายท่อนพันธุ์จากแหล่งที่มีโรคไปสู่แหล่งที่ยังไม่เคยมีการระบาดและกำจัดวัชพืชที่แหล่งพักเชื้อ - ควรกรองแปลงปลูกเพื่อไม่ให้มีน้ำท่วมขัง ก่อนปลูกควรแช่ท่อนพันธุ์ด้วยเมทาแลกซิล หรือฟอสอีทิล-อะลูมิเนียม
ข้าวโพด เลี้ยงสัตว์	1. หนอนกระทู้ข้าวโพด ลายจุด (fall armyworm)	พื้นที่ระบาด 7 จังหวัด (กาญจนบุรี เชียงใหม่ จันทบุรี กาฬสินธุ์ สระแก้ว มหาสารคาม และสตูล) จำนวน 34 ไร่ <u>การระบาดเพิ่มขึ้น 12 ไร่</u>	- ควบคุมการระบาดของหนอนกระทู้ข้าวโพดลายจุด (FAW) แนะนำเกษตรกรหมั่นสำรวจแปลงอย่างสม่ำเสมอ เก็บกลุ่มไข่หรือตัวหนอนทำลายทิ้งนอกแปลง
สับปะรด	1. โรคเหี่ยว	พื้นที่ระบาด 2 จังหวัด (ตราด และประจวบคีรีขันธ์) จำนวน 334 ไร่ <u>การระบาดคงที่</u>	- ทำความสะอาดแปลง การเตรียมดิน ควรตัดต้นและปักตอเก่า สับปะรดทิ้งไว้ 2-3 เดือน พร้อมทั้งเก็บซากต้นสับปะรดทำลาย
อ้อย	1. หนอนกออ้อย 2. โรคใบขาว 3. โรคเส้ดำ	พื้นที่ระบาด 4 จังหวัด (กาฬสินธุ์ นครราชสีมา หนองบัวลำภู และชลบุรี) จำนวน 2,214 ไร่ <u>การระบาดคงที่</u> พื้นที่ระบาด 3 จังหวัด (ขอนแก่น นครราชสีมา และมหาสารคาม) จำนวน 228 ไร่ <u>การระบาดเพิ่มขึ้น 10 ไร่</u> พื้นที่ระบาด 1 จังหวัด (อุทัยธานี) จำนวน 30 ไร่ <u>การระบาดเพิ่มขึ้น 30 ไร่</u>	- หนอนกออ้อย ควรให้น้ำเพื่อให้อ้อยแตกหน่อชดเชยปล่อยแตนเบียนไข่ไตรโคแกรมมา อัตรา 30,000 ตัว/ไร่/ครั้ง - ใช้ส่วนขยายพันธุ์ที่ปราศจากโรค เช่น ต้นจากการเพาะเลี้ยงเนื้อเยื่อ หรือท่อนพันธุ์จากแหล่งปลูกที่ไม่มีการเกิดโรคใบขาว หมั่นตรวจกำจัดวัชพืชในแปลงและรอบแปลงปลูก - โรคเส้ดำ ใช้เชื้อราไตรโคเดอร์มา อัตรา 1 กิโลกรัม ต่อน้ำ 20 ลิตร ผสมสารจับใบและฉีดพ่นในเวลาเย็น

ชนิดพืช	ศัตรูพืช	สถานการณ์	การดำเนินงาน
ทุเรียน	1. เพลี้ยไฟ	พื้นที่ระบาด 8 จังหวัด (สุราษฎร์ธานี จันทบุรี ชุมพร ระนอง นครศรีธรรมราชกระบี่ ปราจีนบุรี และ นราธิวาส) จำนวน 859 ไร่ การระบาดเพิ่มขึ้น 26 ไร่	- เมื่อพบเพลี้ยไฟระบาดรุนแรงให้ใช้สารกำจัดแมลง ได้แก่ อิมิดาโคลพริด พิโพรนิล หรือคาร์โบซัลแฟน เลือกใช้สารผสมน้ำ 20 ลิตร
	2. เพลี้ยไก่แจ้	พื้นที่ระบาด 12 จังหวัด (นครศรีธรรมราช ตราด สุราษฎร์ธานี ยะลาจันทบุรี ชุมพร สงขลา นราธิวาส กระบี่ ระนอง ระยอง และสตูล) จำนวน 644 ไร่ การระบาดลดลง 26 ไร่	- เมื่อพบเพลี้ยไก่แจ้ระบาดรุนแรงให้ใช้สารกำจัดแมลง ได้แก่ ไทอะมีทอกแซม/แลมบ์ดา-ไซฮาโลทริน ไทอะมีทอกแซม อิมิดาโคลพริด หรือไดโนทีฟูแรน โดยเลือกใช้สารผสมน้ำ 20 ลิตร พ่นทุก 7-10 วัน ในช่วงระยะแตกใบอ่อน
	3. เพลี้ยแป้ง	พื้นที่ระบาด 8 จังหวัด (ชุมพร จันทบุรี ระนอง ตราด ยะลา นครศรีธรรมราช ระยอง และกระบี่) จำนวน 156 ไร่ การระบาดเพิ่มขึ้น 13 ไร่	- เมื่อพบระบาดเพลี้ยแป้งเพียงเล็กน้อยให้ตัดหรือเด็ด ส่วนที่ถูกทำลายไปทิ้งนอกแปลง สารฆ่าแมลงที่ได้ผลในการควบคุมเพลี้ยแป้ง คือ คาร์บาริล อัตรา 50 กรัม/น้ำ 20 ลิตร โดยพ่นสารเฉพาะต้นที่พบเพลี้ยแป้งทำลาย
	4. หนอนเจาะผล	พื้นที่ระบาด 2 จังหวัด (นครศรีธรรมราช และชุมพร) จำนวน 20 ไร่ การระบาดคงที่	- เมื่อพบไรแดงทุเรียนหรือไรแดงแอฟริกันระบาดรุนแรงให้ใช้สารกำจัดแมลง ได้แก่ โพรพาร์โกด์ อัตรา 30 กรัม
	5. ไรแดง	พื้นที่ระบาด 10 จังหวัด (จันทบุรี ตราด ปราจีนบุรี ระยอง กระบี่ ชุมพร นครศรีธรรมราช ยะลา ระนอง และสุราษฎร์ธานี) จำนวน 1,174 ไร่ การระบาดลดลง 114 ไร่	- เมื่อพบไรแดงทุเรียนหรือไรแดงแอฟริกันระบาดรุนแรงให้ใช้สารกำจัดแมลง ได้แก่ โพรพาร์โกด์ อัตรา 30 กรัม อะมิทราซ อัตรา 30 มล. หรือเฮกซีไทอะซอกซ์อัตรา 40 มล.
	6. โรครากเน่าโคนเน่า	พื้นที่ระบาด 18 จังหวัด (จันทบุรี ตราด ปราจีนบุรี ระยอง ประจวบคีรีขันธ์ กระบี่ ชุมพร ตรัง นครศรีธรรมราช นราธิวาส ปัตตานี พังงา พัทลุง ภูเก็ต ยะลา ระนอง สงขลา และสุราษฎร์ธานี) จำนวน 4,197 ไร่ การระบาดลดลง 20 ไร่	- โรครากเน่าโคนเน่า แนะนำให้ใช้เชื้อราไตรโคเดอร์มา
	7. โรคใบติดหรือใบไหม้	พื้นที่ระบาด 8 จังหวัด (จันทบุรี ตราด ชุมพร ตรัง นครศรีธรรมราช นราธิวาส ยะลา และสุราษฎร์ธานี) จำนวน 379 ไร่ การระบาดลดลง 1 ไร่	- เมื่อพบการระบาดของโรคใบติดหรือใบไหม้มากควรพ่นสารป้องกันกำจัดโรคพืช เช่น เฮกซะโคนาโซล อัตรา 20 กรัม คอปเปอร์ออกซีคลอไรด์ อัตรา 30-50 กรัม เป็นต้น เลือกใช้สารชนิดใดชนิดหนึ่งพ่นทุก 7-10 วัน โดยพ่นที่ใบ
	8. โรคใบจุดสำหรับ่าย	พื้นที่ระบาด 7 จังหวัด (จันทบุรี ตราด ชุมพร ยะลา นครศรีธรรมราช สงขลา และสุราษฎร์ธานี) จำนวน 960 ไร่ การระบาดลดลง 8 ไร่	- เมื่อเริ่มพบอาการของโรคใบจุดสำหรับ่ายให้ตัดใบ หรือส่วนที่เป็นโรคนำไปทำลาย หากโรครยังคงระบาด พ่นด้วยสารป้องกันกำจัดโรคพืช
	9. เพลี้ยหอยเกล็ด	พื้นที่ระบาด 7 จังหวัด (จันทบุรี ตราด สงขลา ชุมพร นครศรีธรรมราช กระบี่ และยะลา) จำนวน 179 ไร่ การระบาดลดลง 7 ไร่	- หากพบเพลี้ยหอยเกล็ดในปริมาณน้อยบนใบใช้น้ำผสม ไวต์ออยล์ อัตรา 20 มล./น้ำ 20 ลิตร พ่นให้ทั่วเมื่อระบาด รุนแรงให้ใช้สารกำจัดแมลงพ่นเฉพาะต้นที่พบ
	10. เพลี้ยจักจั่นฝอย	พื้นที่ระบาด 11 จังหวัด (จันทบุรี ชุมพร สุราษฎร์ธานี ตราด นครศรีธรรมราช กระบี่ ระนอง ยะลา ระยอง สงขลา และนราธิวาส) จำนวน 757 ไร่ การระบาดเพิ่มขึ้น 12 ไร่	- เมื่อพบการเข้าทำลายของเพลี้ยจักจั่นฝอยระบาดรุนแรงให้ใช้สารกำจัดแมลง เช่น คาร์โบซัลแฟน อัตรา 50 มล. หรือ ไฮเพอร์เมทริน/ไพโซโลน อัตรา 40 มล. เป็นต้น โดยเลือกใช้ สารชนิดใดชนิดหนึ่งผสมน้ำ 20 ลิตร พ่นทุก 7-10 วัน
	11. โรคคราดำ	พื้นที่ระบาด 4 จังหวัด (จันทบุรี ระนอง สุราษฎร์ธานี และชุมพร) จำนวน 72 ไร่ การระบาดลดลง 10 ไร่	- เมื่อพบคราบราสีดำ พ่นด้วยน้ำเปล่าล้างคราบราสีดำ และ สารเหนียวที่แมลงปากดูดขับถ่ายไว้ เพื่อลดปริมาณเชื้อ สาเหตุโรค และกำจัดวัชพืชในแปลง
	12. โรคราสีชมพู	พื้นที่ระบาด 8 จังหวัด (นครศรีธรรมราช จันทบุรี ชุมพร ตราด สุราษฎร์ธานี ภูเก็ต ปราจีนบุรี และกระบี่) จำนวน 276 ไร่ การระบาดลดลง 5 ไร่	- ในฤดูฝนหมั่นสำรวจแปลงปลูกอย่างสม่ำเสมอ หากพบ อาการของโรคคราดำที่กิ่งให้ตัดและนำไปทำลายนอกแปลง และใช้สารป้องกันกำจัดโรคพืช คอปเปอร์ออกซีคลอไรด์ ผสมน้ำอื่นๆ ทาบริเวณแผลที่ตัด
	13. มอดเจาะลำต้นทุเรียน	พื้นที่ระบาด 3 จังหวัด (ชุมพร จันทบุรี และสงขลา) จำนวน 37 ไร่ การระบาดคงที่	- ท่อผลเพื่อป้องกันหนอนเจาะด้วยถุงพลาสติกสีขาวยุขุ่น เจาะรูที่บริเวณขอบล่างเพื่อให้หยดน้ำระบายออก และกำจัด ด้วยวิธีผสมผสาน โดยการพ่นสารฆ่าแมลง แลมบ์ดา-ไซฮาโลทริน
	14. ตัวหนอนยาวเจาะลำต้น	พื้นที่ระบาด 3 จังหวัด (ชุมพร สุราษฎร์ธานี และภูเก็ต) จำนวน 8 ไร่ การระบาดเพิ่มขึ้น 1 ไร่	- มอดเจาะลำต้น ควรตัดและเผาทิ้ง สำหรับส่วนของต้น ทุเรียนที่ไม่สามารถตัดทิ้งได้ เช่น ลำต้นหรือกิ่งใหญ่ อาจจำเป็นต้องใช้สารป้องกันกำจัดแมลง
			- กำจัดตัวเต็มวัยด้วยดักขวดยาว โดยใช้แสงไฟล่อ หรือใช้ ตาข่ายตาถี่พันหลวม ๆ รอบต้น เพื่อดักจับตัวเต็มวัยมาทำลาย

ชนิดพืช	ศัตรูพืช	สถานการณ์	การดำเนินงาน
	15. หนอนกินใบ 16. โรคริ่งแห้ง 17. โรคแอนแทรกโนส	พื้นที่ระบาด 5 จังหวัด (จันทบุรี ชุมพร กระบี่ สงขลา และสุรินทร์) จำนวน 230 ไร่ การระบาดลดลง 10 ไร่ พื้นที่ระบาด 7 จังหวัด (จันทบุรี ยะลา ชุมพร สงขลา สุราษฎร์ธานี ปราจีนบุรี และนราธิวาส) จำนวน 254 ไร่ การระบาดเพิ่มขึ้น 10 ไร่ พื้นที่ระบาด 4 จังหวัด (ชุมพร ยะลา จันทบุรี และตราด) จำนวน 313 ไร่ การระบาดลดลง 12 ไร่	- หมั่นสำรวจแปลงสม่ำเสมอ โดยเฉพาะในระยะแตกใบอ่อน ให้เขย่ากิ่ง ตัวหนอนคืบจะทิ้งตัวลงที่พื้นดิน สามารถจับทำลายได้ หรือใช้กับดักแสง ไฟล่อตัวเต็มวัยในช่วงกลางคืน - หมั่นสำรวจแปลงเพาะปลูกอย่างสม่ำเสมอ โดยเฉพาะในช่วงที่มีฝนตกชุก ตัดแต่งทรงพุ่มให้โปร่ง ไม่ให้รกทึบ และกำจัดวัชพืชในสวนเพื่อลดความชื้น หากพบการระบาดเพียงเล็กน้อย ควรตัดส่วนที่เป็นโรคนำออกไปทำลายนอกสวน - พ่นสารเคมีป้องกันกำจัดโรคแอนแทรกโนส เช่น คาร์เบนดาซิม อัตรา 10-20 กรัม หรือไอโพรโดโคน 20-30 กรัม โดยเลือกใช้สารชนิดใดชนิดหนึ่งผสมน้ำ 20 ลิตร
เงาะ	1. เพลี้ยแป้ง 2. โรครีบจุดสาหร่าย 3. หนอนคืบกินใบ 4. โรคราแป้ง 5. เพลี้ยไฟ 6. หนอนกินช่อดอก 7. โรคขอบใบแห้ง	พื้นที่ระบาด 2 จังหวัด (เชียงใหม่ และนครศรีธรรมราช) จำนวน 24 ไร่ การระบาดคงที่ พื้นที่ระบาด 4 จังหวัด (เชียงใหม่ จันทบุรี นราธิวาส และนครศรีธรรมราช) จำนวน 265 ไร่ การระบาดเพิ่มขึ้น 7 ไร่ พื้นที่ระบาด 1 จังหวัด (จันทบุรี) จำนวน 142 ไร่ การระบาดเพิ่มขึ้น 8 ไร่ พื้นที่ระบาด 3 จังหวัด (เชียงใหม่ นครศรีธรรมราช และจันทบุรี) จำนวน 17 ไร่ การระบาดคงที่ พื้นที่ระบาด 1 จังหวัด (จันทบุรี) จำนวน 14 ไร่ การระบาดลดลง 6 ไร่ พื้นที่ระบาด 1 จังหวัด (จันทบุรี) จำนวน 11 ไร่ การระบาดเพิ่มขึ้น 1 ไร่ พื้นที่ระบาด 2 จังหวัด (จันทบุรี และระยอง) จำนวน 6 ไร่ การระบาดเพิ่มขึ้น 6 ไร่	- ตัดแต่งกิ่งเงาะ จากนั้นให้ใช้เศษผ้าชุบน้ำมันเครื่อง ผูกรอบโคนต้น เพื่อป้องกันมดและเพลี้ยแป้ง - ตัดส่วนที่พบโรครีบจุดสาหร่ายเก็บไปเผาทำลาย และตัดแต่งทรงพุ่มให้โปร่ง แนะนำให้ใช้สารเคมีคอปเปอร์ออกซีคลอไรด์ - หมั่นสำรวจและสังเกตถ้าพบหนอนคืบกินใบ ให้เกษตรกรพ่นด้วยสารฆ่าแมลง คาร์บาริล อัตรา 60 กรัม/น้ำ 20 ลิตร - โรคราแป้ง ให้เก็บผลที่เป็นโรค ใบแห้ง กิ่งแห้งที่ร่วงหล่นนำไปเผาทำลายนอกแปลง ในแตกช่วงใบอ่อนและเริ่มติดผล - เมื่อพบเพลี้ยไฟระบาดรุนแรงให้ใช้สารกำจัดแมลง ได้แก่ อิมิดาโคลพริด พิไพโรนิล หรือคาร์โบซัลแฟน เลือกใช้สารผสมน้ำ 20 ลิตร - หมั่นสำรวจแปลงสม่ำเสมอ เก็บผลเงาะที่ร่วงหล่นไปฝังหรือเผาไฟ เพื่อป้องกันการระบาด - หมั่นสำรวจแปลงอย่างสม่ำเสมอ ใช้สารกำจัดแมลง เช่น มาลาไรออน 83% อีซี อัตรา 20 มิลลิลิตร/น้ำ 20 ลิตรเซฟวิน 85% ดับบลิวพี อัตรา 20 กรัม/น้ำ 20 ลิตร
มังคุด	1. เพลี้ยไฟ 2. หนอนกินใบ 3. หนอนขอนใบ 4. โรครีบจุด 5. โรคแอนแทรกโนส 6. โรครีบจุดสาหร่าย 7. โรครีบแห้งและขอบใบแห้ง	พื้นที่ระบาด 6 จังหวัด (ตราด จันทบุรี ชุมพร ระยอง นครศรีธรรมราช และระนอง) จำนวน 266 ไร่ การระบาดเพิ่มขึ้น 6 ไร่ พื้นที่ระบาด 5 จังหวัด (จันทบุรี ระยอง ชุมพร นครศรีธรรมราช และระนอง) จำนวน 408 ไร่ การระบาดเพิ่มขึ้น 1 ไร่ พื้นที่ระบาด 3 จังหวัด (จันทบุรี ระยอง และชุมพร) จำนวน 336 ไร่ การระบาดเพิ่มขึ้น 7 ไร่ พื้นที่ระบาด 3 จังหวัด (จันทบุรี ระยอง และชุมพร) จำนวน 224 ไร่ การระบาดลดลง 1 ไร่ พื้นที่ระบาด 1 จังหวัด (ชุมพร) จำนวน 40 ไร่ การระบาดคงที่ พื้นที่ระบาด 4 จังหวัด (จันทบุรี ชุมพร ตรัง และนราธิวาส) จำนวน 525 ไร่ การระบาดเพิ่มขึ้น 5 ไร่ พื้นที่ระบาด 2 จังหวัด (จันทบุรี และชุมพร) จำนวน 28 ไร่ การระบาดลดลง 2 ไร่	- การป้องกันกำจัดเพลี้ยไฟในมังคุดในช่วงฤดูแล้งขณะที่มังคุดอยู่ในระยะออกดอก ติดผลอ่อน การพ่นสารเคมีป้องกันกำจัดศัตรูพืชควรพ่น 3 ครั้ง - เมื่อพบใบอ่อนมังคุด ถูกทำลายเกิน 20% ให้พ่นด้วยสารเคมีป้องกันกำจัดศัตรูพืช คาร์บาริล อัตรา 60 กรัม/น้ำ 20 ลิตร พ่น 2 ครั้ง ห่างกัน 5 วัน - เมื่อพบหนอนกัดกินใบอ่อนเข้าทำลายของยอด ให้พ่นด้วยสารฆ่าแมลงคาร์บาริล อัตรา 60 กรัม/น้ำ 20 ลิตร เมื่อพบการระบาดในระยะแตกใบอ่อน ให้พ่น 2 ครั้ง ห่างกัน 10 วัน - พ่นสารเคมีป้องกันกำจัดโรครีบจุด ในช่วงที่มังคุดแตกใบอ่อน เช่น คอปเปอร์ออกซีคลอไรด์ 30-80 กรัม - พ่นสารเคมีป้องกันกำจัดโรคแอนแทรกโนส เช่น คาร์เบนดาซิม อัตรา 10-20 กรัม หรือไอโพรโดโคน 20-30 กรัม โดยเลือกใช้สารชนิดใดชนิดหนึ่งผสมน้ำ 20 ลิตร - เมื่อพบการระบาดของโรครีบจุดสาหร่ายพ่นด้วยสารป้องกันกำจัดโรคพืช เช่น คอปเปอร์ออกซีคลอไรด์

ชนิดพืช	ศัตรูพืช	สถานการณ์	การดำเนินงาน
	8. เพลี้ยแป้ง 9. ไรแดง	พื้นที่ระบาด 1 จังหวัด (จันทบุรี) จำนวน 18 ไร่ การระบาดเพิ่มขึ้น 18 ไร่ พื้นที่ระบาด 2 จังหวัด (ระยอง และชุมพร) จำนวน 19 ไร่ การระบาดเพิ่มขึ้น 5 ไร่	- เมื่อเริ่มพบอาการของโรค ให้ใช้สารป้องกันกำจัดโรคพืช โดยเลือกใช้สารชนิดใดชนิดหนึ่งตามอัตราที่ฉลากระบุ เช่น ไอโซโทรไทโอเลน หรือคอปเปอร์ไฮดรอกไซด์ - ตัดแต่งกิ่งมั่งคุด จากนั้นให้ใช้เศษผ้าชุบน้ำมันเครื่อง ผูกรอบโคนต้น เพื่อป้องกันมดและเพลี้ยแป้ง - เมื่อพบไรแดงหรือไรแดงแอฟริกันระบาดรุนแรงให้ใช้สารกำจัดแมลง ได้แก่ โพรพาร์โกด์ อัตรา 30 กรัม อะมิทราซ อัตรา 30 มล. หรือเฮกซีไทอะซอกซ์อัตรา 40 มล.
ลำไย	1. เพลี้ยแป้ง 2. โรคราดำ 3. โรคพุ่มไม้กวาด 4. หนอนคืบกินใบ 5. โรคก้ามหะยี่ 6. หนอนม้วนใบ 7. หนอนเจาะกิ่งและลำต้น 8. มวนลำไย 9. เพลี้ยไฟ	พื้นที่ระบาด 4 จังหวัด (เชียงใหม่ จันทบุรี สระแก้ว และสมุทรสาคร) จำนวน 92 ไร่ การระบาดคงที่ พื้นที่ระบาด 4 จังหวัด (เชียงใหม่ พะเยา จันทบุรี และสระแก้ว) จำนวน 242 ไร่ การระบาดคงที่ พื้นที่ระบาด 2 จังหวัด (จันทบุรี และสระแก้ว) จำนวน 133 ไร่ การระบาดคงที่ พื้นที่ระบาด 1 จังหวัด (จันทบุรี) จำนวน 23 ไร่ การระบาดคงที่ พื้นที่ระบาด 2 จังหวัด (จันทบุรี และเชียงใหม่) จำนวน 50 ไร่ การระบาดเพิ่มขึ้น 50 ไร่ พื้นที่ระบาด 2 จังหวัด (จันทบุรี และเชียงใหม่) จำนวน 37 ไร่ การระบาดเพิ่มขึ้น 37 ไร่ พื้นที่ระบาด 2 จังหวัด (จันทบุรี และสมุทรสาคร) จำนวน 10 ไร่ การระบาดเพิ่มขึ้น 10 ไร่ พื้นที่ระบาด 2 จังหวัด (เชียงใหม่ และจันทบุรี) จำนวน 15 ไร่ การระบาดเพิ่มขึ้น 15 ไร่ พื้นที่ระบาด 1 จังหวัด (เชียงใหม่) จำนวน 16 ไร่ การระบาดเพิ่มขึ้น 16 ไร่	- หากพบว่า เพลี้ยแป้งเริ่มระบาดในสวนลำไย ควรพ่นด้วยสารเคมีป้องกันกำจัด ได้แก่ มาลาไทยอน อัตรา 30 มล./น้ำ 20 ลิตร หรือไพโรทรอยด์ พ่นให้ทั่ว 2-3 ครั้ง ห่างกัน 10 วัน - พ่นสารเคมี เช่น คาร์บาริล 85% WP อัตรา 40 กรัม/น้ำ 20 ลิตร อาจพ่นควบคู่กับสารป้องกันกำจัดเชื้อรา ได้แก่ คอปเปอร์ออกซิคลอไรด์ อัตรา 40-50 กรัม หรือเบตาไซฟลูทรีน อัตรา 40-50 กรัม - หมั่นสำรวจแปลงปลูกพืช หากพบกิ่งที่เป็นโรคพุ่มไม้กวาด ให้ตัดกิ่งที่เป็นโรคนำมาเผาทำลายนอกแปลง - เขี่ยกิ่งให้หนอนร่วงหล่นแล้วเก็บรวบรวมไปทำลายหรือนำไปเป็นอาหารสัตว์เลี้ยง และเก็บรวบรวมดักแต่ไปทำลาย หากระบาดมาก ควรพ่นด้วยสารเคมีป้องกันกำจัด เช่น คาร์บาริล อัตรา 45-60 กรัม หรือแลมปดาไซฮาโลทริน อัตรา 12 มล. เลือกใช้ชนิดใดชนิดหนึ่งผสมน้ำ 20 ลิตร - หมั่นสำรวจแปลงปลูกอย่างสม่ำเสมอ หากพบมีการระบาด ให้ตัดแต่งกิ่ง และยอดที่ถูกโรทำลายนำไปเผาทิ้งนอกแปลงปลูก - หมั่นตรวจ ถ้าพบให้เก็บทำลาย หากระบาดรุนแรงมาก ควรฉีดพ่นด้วยยาโมโนโครโทพอส ในอัตรา 20 ซีซี./น้ำ 20 ลิตร หรือพ่นด้วยไพโรทรอยด์อัตรา 10 ซีซี./น้ำ 20 ลิตร - ตัดส่วนที่ถูกทำลายที่มีตัวหนอนแล้วเผาไฟเสียและจับตัวแก่ที่มากเล่นไฟกลางคืนไปทำลาย - จับตัวเต็มวัย ตัวอ่อน และไข่ไปทำลาย หากพบระบาดมาก ใช้ยาฆ่าแมลงพวก โมโนโครโทพอส ฉีดพ่นในอัตรา 20 ซีซี./น้ำ 20 ลิตร หรือยาฆ่าแมลงคาร์บาริล อัตรา 45 กรัม/น้ำ 20 ลิตร - การป้องกันกำจัดเพลี้ยไฟในช่วงฤดูแล้งขณะที่อยู่ในระยะออกดอก ติดผลอ่อน การพ่นสารเคมีป้องกันกำจัดศัตรูพืชควรพ่น 3 ครั้ง

8. สถานการณ์โรคระบาดสัตว์

โรคพิษสุนัขบ้า สถานการณ์โรคพิษสุนัขบ้า ระหว่างวันที่ 1 ตุลาคม 2567 - 11 มีนาคม 2568

ปัจจุบันมีพื้นที่ควบคุมที่พบการเกิดโรค ทั้งหมด 18 จังหวัด 28 จุด ได้แก่ จังหวัดบุรีรัมย์ ฉะเชิงเทรา ชลบุรี อุบลราชธานี ปราจีนบุรี ขอนแก่น มหาสารคาม กรุงเทพมหานคร จันทบุรี นครนายก ศรีสะเกษ สุรินทร์ กาฬสินธุ์ ร้อยเอ็ด เลย น่าน ระยอง และจังหวัดสงขลา ซึ่งขณะนี้กรมปศุสัตว์ยังได้เร่งรัดควบคุมโรคทุกจุดเกิดโรค โดยฉีดวัคซีนรอบจุดเกิดโรค (ring vaccination) ร่วมในการเฝ้าระวัง ป้องกัน และควบคุมโรคได้

พื้นที่เฝ้าระวังการเกิดโรค 16 จุด ประกอบด้วย จังหวัดบุรีรัมย์ ขอนแก่น มหาสารคาม สงขลา อุบลราชธานี จันทบุรี ฉะเชิงเทรา นครนายก นครราชสีมา ศรีสะเกษ สมุทรปราการ สระแก้ว สุรินทร์ และจังหวัดอำนาจเจริญ และพบจุดเกิดโรคพิษสุนัขบ้า 1 จังหวัด คือ จังหวัดน่าน