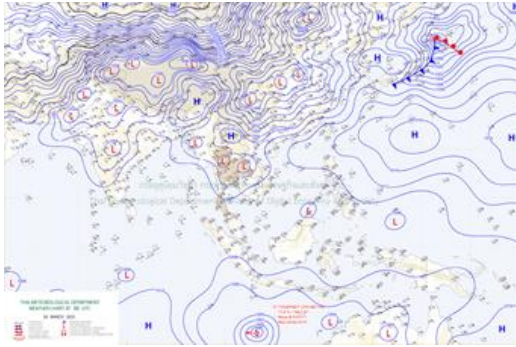




รายงานสถานการณ์ภัยพิบัติด้านการเกษตร
วันที่ 26 มีนาคม 2568 (เวลา 15.00 น.)

1. สภาพอากาศ

1.1 พยากรณ์อากาศประจำวัน 12.00 น.



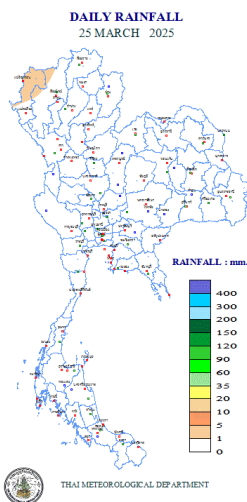
แผนที่อากาศผิวพื้น วันที่ 26 มีนาคม 2568 เวลา 07:00

ประเทศไทยตอนบนมีอากาศร้อนโดยทั่วไป กับมีฟ้าหลัวและมีอากาศร้อนจัดบางพื้นที่ ทั้งนี้เนื่องจากความกดอากาศต่ำ เนื่องจากความร้อนปกคลุมประเทศไทยตอนบน ประกอบกับมีแนวลมสงบของลมตะวันตกเฉียงใต้และลมใต้พัดปกคลุมประเทศไทยตอนบน ทำให้บริเวณดังกล่าวมีฝนฟ้าคะนองกับมีลมกระโชกแรงบางแห่ง ขอให้ประชาชนบริเวณประเทศไทยตอนบนดูแลรักษาสุขภาพ เนื่องจากสภาพอากาศที่ร้อนถึงร้อนจัด โดยหลีกเลี่ยงการทำงานหรือการประกอบกิจกรรมในที่โล่งแจ้งเป็นระยะเวลานาน รวมทั้งระวังอันตรายจากฝนฟ้าคะนองกับลมกระโชกแรงบางแห่ง สำหรับลมตะวันออกเฉียงใต้พัดปกคลุมอ่าวไทย ภาคใต้ และทะเลอันดามันมีกำลังอ่อน ทำให้ภาคใต้มีฝนน้อย โดยคลื่นลมบริเวณอ่าวไทยและทะเลอันดามันมีคลื่นสูงประมาณ 1 เมตร บริเวณที่มีฝนฟ้าคะนองคลื่นสูงมากกว่า 1 เมตร

อนึ่ง ในช่วงวันที่ 29 มี.ค. - 1 เม.ย. 2568 บริเวณความกดอากาศสูงหรือมวลอากาศเย็นกำลังปานกลางจากประเทศจีนจะแผ่ลงมาปกคลุมประเทศไทยตอนบน ประเทศลาวตอนบน ภาคตะวันออกเฉียงเหนือและทะเลจีนใต้ ส่งผลให้มีลมตะวันออกเฉียงใต้พัดนำความชื้นเข้ามาปกคลุมประเทศไทยตอนบน ในขณะที่บริเวณดังกล่าวมีอากาศร้อนถึงร้อนจัด ลักษณะเช่นนี้ทำให้ประเทศไทยตอนบนจะมีพายุฤดูร้อนเกิดขึ้น โดยมีลักษณะของพายุฝนฟ้าคะนอง ลมกระโชกแรง และลูกเห็บตกบางแห่ง รวมถึงอาจมีฟ้าผ่าเกิดขึ้นได้บางพื้นที่ ขอให้ประชาชนบริเวณประเทศไทยตอนบนระวังอันตรายจากพายุฤดูร้อนที่จะเกิดขึ้น ควรหลีกเลี่ยงการเดินทางผ่านบริเวณที่มีพายุฝนฟ้าคะนอง หรืออยู่ในที่โล่งแจ้ง ใต้ต้นไม้ใหญ่ สิ่งปลูกสร้างและป้ายโฆษณาที่ไม่แข็งแรง ส่วนเกษตรกรควรเตรียมความแข็งแรงให้ไม้ผล และเตรียมการป้องกันระวังความเสียหายที่อาจเกิดขึ้นกับผลผลิตทางการเกษตรและสัตว์เลี้ยง รวมทั้งดูแลรักษาสุขภาพในช่วงที่สภาพอากาศเปลี่ยนแปลงไว้ด้วย

สภาวะอากาศที่มีผลต่อการสะสมฝุ่นละอองในระยะนี้: การสะสมของฝุ่นละออง/หมอกควันบริเวณภาคเหนือและภาคตะวันออกเฉียงเหนืออยู่ในเกณฑ์ค่อนข้างมากถึงมากเนื่องจากลมที่พัดปกคลุมมีกำลังอ่อนลง

1.2 ปริมาณน้ำฝน เวลา 07.00 น. วันที่ 25 มี.ค. 68 ถึง เวลา 07.00 น. วันที่ 26 มี.ค. 68



ที่	อำเภอ	จังหวัด	ปริมาณฝน (มม.)	ความรุนแรง
1	อ.เมือง	แม่ฮ่องสอน	3.2	ฝนตกเล็กน้อย
2	อ.ป่อไร่	ตราด	0.3	ฝนตกเล็กน้อย

ฝนตกหนักมาก (>90 มม.) ฝนตกหนัก (35.1-90 มม.) ฝนตกปานกลาง (10.1-35.0 มม.) ฝนตกเล็กน้อย (0.1-10.0 มม.) ไม่มีฝน (0 มม.)
ข้อมูลจาก กรมอุตุนิยมวิทยา

2. สถานการณ์น้ำ (ข้อมูล ณ วันที่ 26 มี.ค. 68)

2.1 สภาพน้ำในอ่างเก็บน้ำ

สภาพน้ำในอ่างเก็บน้ำขนาดใหญ่และขนาดกลาง ปริมาณน้ำในอ่างฯ 48,460 ล้าน ลบ.ม. คิดเป็นร้อยละ 63 (ปริมาณน้ำใช้การได้ 24,521 ล้าน ลบ.ม. คิดเป็นร้อยละ 47) ปริมาณน้ำในอ่างฯ เทียบกับปี 2567 (46,993 ล้าน ลบ.ม. คิดเป็นร้อยละ 62) มากกว่าปี 2567 จำนวน 1,467 ล้าน ลบ.ม. ปริมาณน้ำไหลลงอ่าง 15.49 ล้าน ลบ.ม. ปริมาณน้ำระบาย 146.27 ล้าน ลบ.ม. สามารถรับน้ำได้อีก 27,877 ล้าน ลบ.ม.

สภาพน้ำในอ่างเก็บน้ำขนาดใหญ่ ปริมาณน้ำในอ่างฯ 45,615 ล้าน ลบ.ม. คิดเป็นร้อยละ 64 (ปริมาณน้ำใช้การได้ 22,077 ล้าน ลบ.ม. คิดเป็นร้อยละ 47) ปริมาณน้ำในอ่างฯ เทียบกับปี 2567 (43,989 ล้าน ลบ.ม. คิดเป็นร้อยละ 62) มากกว่าปี 2567 จำนวน 1,626 ล้าน ลบ.ม. ปริมาณน้ำไหลลงอ่างฯ จำนวน 11.21 ล้าน ลบ.ม. ปริมาณน้ำระบาย 127.61 ล้าน ลบ.ม. สามารถรับน้ำได้อีก 25,311 ล้าน ลบ.ม.

ภาค	ขนาดใหญ่						ขนาดกลาง						รวม						รับได้อีก
	จำนวน (แห่ง)	ความจุที่ รนท.	ปริมาณน้ำ				จำนวน (แห่ง)	ความจุที่ รนท.	ปริมาณน้ำ				จำนวน (แห่ง)	ความจุที่ รนท.	ปริมาณน้ำ				
			ในอ่างฯ	% รนท.	ใช้การ	% ใช้การ			ในอ่างฯ	% รนท.	ใช้การ	% ใช้การ			ในอ่างฯ	% รนท.	ใช้การ	% ใช้การ	
เหนือ	8	24,825	15,480	62	8,736	48	80	1,083	675	62	584	59	88	25,908	16,155	62	9,320	49	9,753
ตอน.	12	8,368	4,051	48	2,399	36	226	2,061	1,007	49	844	45	238	10,429	5,058	48	3,243	38	5,371
กลาง	3	1,419	577	41	517	38	27	419	185	44	160	41	30	1,838	762	41	677	39	1,076
ตะวันตก	2	26,605	19,398	73	6,121	46	8	164	66	40	55	36	10	26,769	19,464	73	6,176	46	7,304
ตะวันออก	6	1,515	625	41	530	37	52	1,006	441	44	384	41	58	2,520	1,066	42	915	39	1,455
ใต้	4	8,194	5,484	67	3,774	58	42	680	471	69	417	67	46	8,874	5,955	67	4,191	59	2,919
รวม	35	70,926	45,615	64	22,077	47	435	5,411	2,845	53	2,445	49	470	76,338	48,460	63	24,521	47	27,877

(หน่วย : ล้าน ลบ.ม.)

อ่างเก็บน้ำภูมิพล สิริกิติ์ แควน้อยฯ และป่าสักชลสิทธิ์ รวม 4 อ่างฯ มีปริมาณน้ำในอ่างฯ 15,286 ล้าน ลบ.ม. คิดเป็นร้อยละ 61 (ปริมาณน้ำใช้การได้ 8,590 ล้าน ลบ.ม. คิดเป็นร้อยละ 47) ปริมาณน้ำไหลลงอ่าง 0.14 ล้าน ลบ.ม. ปริมาณน้ำระบาย 44.59 ล้าน ลบ.ม. สามารถรับน้ำได้อีก 9,585 ล้าน ลบ.ม.

อ่างเก็บน้ำ	ปริมาณน้ำในอ่างฯ		ปริมาณน้ำใช้การได้		ปริมาณน้ำไหลลงอ่างฯ		ปริมาณน้ำระบาย		ปริมาณน้ำรับได้อีก
	ปริมาณน้ำ	% ความจุอ่างฯ	ปริมาณน้ำ	% น้ำใช้การ	วันนี้	เมื่อวาน	วันนี้	เมื่อวาน	
ภูมิพล	7,959	59	4,159	43	0.00	3.63	15.00	15.00	5,503
สิริกิติ์	6,390	67	3,540	53	0.00	1.56	21.81	22.00	3,120
ภูมิพล+สิริกิติ์	14,349	62	7,699	47	0.00	5.19	36.81	37.00	8,623
แควน้อยฯ	564	60	521	58	0.14	0.14	3.89	3.89	375
ป่าสักชลสิทธิ์	372	39	369	39	0.00	0.00	3.89	3.89	588
รวมทั้งหมด	15,286	61	8,590	47	0.14	5.33	44.59	44.78	9,585

(หน่วย : ล้าน ลบ.ม.)

อ่างเก็บน้ำขนาดใหญ่ที่อยู่ในเกณฑ์ มากกว่าร้อยละ 80 ขึ้นไปของความจุอ่างฯ จำนวน 2 อ่างฯ ได้แก่ อ่างฯ แม่จัดสมบูรณ์ชล (82%) และอ่างฯ บางกลาง (85%)

อ่างเก็บน้ำขนาดใหญ่ที่อยู่ในเกณฑ์ น้อยกว่าหรือเท่ากับร้อยละ 30 ของความจุอ่างฯ จำนวน 3 อ่างฯ ได้แก่ อ่างฯ แม่มอก (25%) อ่างฯ ลำตะคอง (19%) และอ่างฯ คลองสีียด (15%)

2.2 สภาพน้ำท่า

แม่น้ำปิง แม่น้ำวัง แม่น้ำยม แม่น้ำน่าน แม่น้ำมูล แม่น้ำบางปะกง แม่น้ำท่าตะเภา แม่น้ำตาปี แม่น้ำโก-ลก ปริมาณน้ำอยู่ในเกณฑ์น้อย แม่น้ำเจ้าพระยา สถานี C.2 ปริมาณน้ำไหลผ่าน 281 ลบ.ม./วินาที (เมื่อวาน 276 ลบ.ม./วินาที) ระดับน้ำ +17.23 ม.รทก. ต่ำกว่าตลิ่ง 8.47 ม.

เขื่อนเจ้าพระยา สถานี C.13 ปริมาณน้ำไหลผ่าน 70 ลบ.ม./วินาที (เมื่อวาน 70 ลบ.ม./วินาที) ระดับน้ำเหนือเขื่อน +14.46 ม.รทก. (เมื่อวาน +14.46 ม.รทก.) ระดับน้ำท้ายเขื่อน +5.37 ม.รทก. (เมื่อวาน +5.37 ม.รทก.)

รับน้ำเข้าระบบส่งน้ำทุ่งฝั่งตะวันออก รวม 97 ลบ.ม./วินาที (เมื่อวาน 96 ลบ.ม./วินาที) โดยผ่านคลองชัยนาทป่าสัก (ปตร.มโนรมย์) 71 ลบ.ม./วินาที คลองชัยนาท-อยุธยา (ปตร.มหาราช) 20 ลบ.ม./วินาที และคลองเล็กอื่น ๆ 6 ลบ.ม./วินาที

แม่น้ำป่าสัก เชื่อนพระรามหก 9 ลบ.ม./วินาที (เมื่อวาน 9 ลบ.ม./วินาที) รับน้ำเข้าคลองระพีพัฒน์ 36 ลบ.ม./วินาที (เมื่อวาน 32 ลบ.ม./วินาที) ผ่านคลองระพีพัฒน์แยกตก (ปตร.พระศรีศิลป์) 12 ลบ.ม./วินาที และผ่านคลองระพีพัฒน์แยกใต้ (ปตร.พระศรีเสาวภาค) 13 ลบ.ม./วินาที

รับน้ำเข้าระบบส่งน้ำทุ่งฝั่งตะวันตก รวม 120 ลบ.ม./วินาที (เมื่อวาน 123 ลบ.ม./วินาที) โดยผ่านคลองมะขามเฒ่าอุโมง (ปตร.มะขามเฒ่า-อุโมง) 5 ลบ.ม./วินาที คลองมะขามเฒ่ากระเสี้ยว (ปตร.มะขามเฒ่า-กระเสี้ยว) 4 ลบ.ม./วินาที แม่น้ำสุพรรณ (ปตร.พลเทพ) 50 ลบ.ม./วินาที แม่น้ำน้อย (ปตร.บรมธาตุ) 50 ลบ.ม./วินาที และคลองเล็กอื่น ๆ 11 ลบ.ม./วินาที

อ.บางไทร สถานี C.29A ปริมาณน้ำไหลผ่านเฉลี่ย 115 ลบ.ม./วินาที (เมื่อวาน 173 ลบ.ม./วินาที)

2.3 คุณภาพน้ำ

กรมชลประทาน ติดตามตรวจสอบและเฝ้าระวังคุณภาพน้ำ (ค่าความเค็ม) ในแม่น้ำเจ้าพระยา

แม่น้ำ	จุดเฝ้าระวัง	ค่าความเค็ม (กรัม/ลิตร)							เกณฑ์	หมายเหตุ
		20 มี.ค. 68	21 มี.ค. 68	22 มี.ค. 68	23 มี.ค. 68	24 มี.ค. 68	25 มี.ค. 68	26 มี.ค. 68		
เจ้าพระยา	ปากคลองสำแล จ.ปทุมธานี	0.13	0.15	0.14	0.15	0.15	0.15	0.15	ปกติ	- เกณฑ์เฝ้าระวัง 0.25 กรัม/ลิตร - เกณฑ์มาตรฐานในการผลิตน้ำประปา 0.50 กรัม/ลิตร - เกณฑ์เฝ้าระวังเพื่อการเกษตร 2.00 กรัม/ลิตร
เจ้าพระยา	ทำนบกุ่มบุรี จ.นนทบุรี	0.17	0.18	0.17	0.19	0.18	0.18	0.17	ปกติ	
เจ้าพระยา	ทำนบกุ่มชลประทานสามเสน กทม.	0.18	0.20	0.18	0.22	0.21	0.20	0.19	ปกติ	

ที่มา: ฝ่ายตะกอนและคุณภาพน้ำ ส่วนอุทกวิทยา สำนักบริหารจัดการน้ำและอุทกวิทยา

2.4 สถานการณ์น้ำโขง

สถานี	ระดับตลิ่ง	ระดับน้ำ 25 มี.ค. 68	+ สูงกว่าตลิ่ง - ต่ำกว่าตลิ่ง
อ.เชียงแสน จ.เชียงราย	12.80	2.45	-10.35
อ.เชียงคาน จ.เลย	16.00	5.46	-10.54
อ.เมือง จ.หนองคาย	12.20	2.53	-9.67
อ.เมือง จ.นครพนม	12.00	2.17	-9.83
อ.เมือง จ.มุกดาหาร	12.50	2.49	-10.01
อ.โขงเจียม จ.อุบลราชธานี	14.50	2.78	-11.72

หมายเหตุ ข้อมูลจาก www.drw.go.th

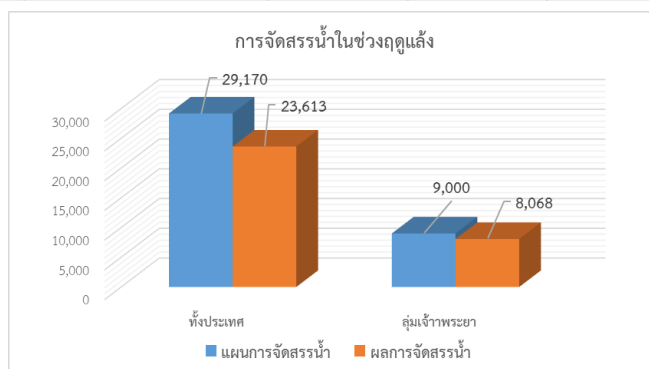
3. การจัดสรรน้ำฤดูแล้ง ปี 2567/68

แผนการจัดสรรน้ำ โครงการชลประทานขนาดใหญ่และขนาดกลางทั่วประเทศในช่วงฤดูแล้ง ปี 2567/68 (วันที่ 1 พ.ย. 67 ถึง 30 เม.ย. 68) ณ วันที่ 1 พฤศจิกายน 2567 ปริมาณน้ำต้นทุนสามารถใช้งานได้ จำนวน 39,405 ล้าน ลบ.ม. โดยการวางแผนจัดสรรน้ำทั่วประเทศ จำนวน 29,170 ล้าน ลบ.ม.

ผลการจัดสรรน้ำ ทั่วประเทศ ตั้งแต่วันที่ 1 พฤศจิกายน 2567 - ปัจจุบัน ใช้น้ำไปแล้ว 23,613 ล้าน ลบ.ม. คิดเป็นร้อยละ 81 ของแผนจัดสรรน้ำ ส่วนในเขตลุ่มน้ำเจ้าพระยา (เขื่อนภูมิพล สิริภักดิ์ แคว้นน้อยฯ ป่าสักฯ) วันนี้ใช้น้ำไป 44.59 ล้าน ลบ.ม. ตั้งแต่วันที่ 1 พฤศจิกายน 2567 ถึงปัจจุบัน ใช้น้ำไปแล้ว 8,068 ล้าน ลบ.ม. คิดเป็นร้อยละ 90 ของแผนจัดสรรน้ำ

หน่วย : ล้าน ลบ.ม.

พื้นที่	แผนการจัดสรรน้ำในช่วงฤดูแล้ง ปี 2567/68 (1 พ.ย.67 - 30 เม.ย.68)					ผลการจัดสรรน้ำ	
	อุปโภค-บริโภค	รักษาระบบนิเวศและอื่นๆ	การเกษตร	อุตสาหกรรม	รวม	ปริมาณน้ำ	% แผนจัดการจัดสรรน้ำ
ทั่วประเทศ	3,050	8,765	16,555	800	29,170	23,613	81
ลุ่มเจ้าพระยา	1,150	1,305	6,410	135	9,000	8,068	90



4. การเพาะปลูกพืชฤดูแล้ง ปี 2567/68

แผนการเพาะปลูกพืชฤดูแล้ง ปี 2567/68

ทั้งประเทศ จำนวน 15.38 ล้านไร่ แบ่งเป็น ข้าว 12.73 ล้านไร่ พืชไร่-พืชผัก 2.65 ล้านไร่
 กลุ่มเจ้าพระยา จำนวน 8.81 ล้านไร่ แบ่งเป็น ข้าว 8.05 ล้านไร่ พืชไร่-พืชผัก 0.76 ล้านไร่

ผลการเพาะปลูกพืชฤดูแล้ง ปี 2567/68 (ข้อมูล ณ วันที่ 19 มีนาคม 2568)

ทั้งประเทศ จำนวน 14.11 ล้านไร่ แบ่งเป็น ข้าว 12.56 ล้านไร่ พืชไร่-พืชผัก 1.55 ล้านไร่
 กลุ่มเจ้าพระยา จำนวน 8.63 ล้านไร่ แบ่งเป็น ข้าว 8.17 ล้านไร่ พืชไร่-พืชผัก 0.46 ล้านไร่

ขอบเขตพื้นที่	พื้นที่แหล่งน้ำ	แผนการเพาะปลูก ปี 2567/68			สถานการณ์การเพาะปลูก ปี 2567/68			% ผลปลูก ข้าวรอบ 2 เทียบกับแผน
		ข้าวรอบที่ 2	พืชไร่ พืชผัก	รวม	ข้าวรอบที่ 2	พืชไร่ พืชผัก	รวม ทั้งหมด	
ทั้งประเทศ (77 จังหวัด)	ในเขตชลประทาน	10.02	0.62	10.64	9.54	0.59	10.13	95
	นอกเขตชลประทาน	2.71	2.03	4.74	3.02	0.96	3.98	111
	รวม	12.73	2.65	15.38	12.56	1.55	14.11	99
ลุ่มน้ำเจ้าพระยา (22 จังหวัด)	ในเขตชลประทาน	6.47	0.09	6.56	6.35	0.16	6.51	98
	นอกเขตชลประทาน	1.58	0.67	2.25	1.82	0.30	2.12	115
	รวม	8.05	0.76	8.81	8.17	0.46	8.63	101

พื้นที่ปลูกข้าวรอบที่ 2 เกินกว่าแผน (ทั้งประเทศ)

ในเขตชลประทาน 30 จังหวัด ได้แก่ จังหวัดเชียงราย เชียงใหม่ ตาก นครสวรรค์ พะเยา พิจิตร พิษณุโลก เพชรบูรณ์ แพร่ ลำพูน สุโขทัย นครพนม บึงกาฬ ยโสธร ร้อยเอ็ด เลย สุรินทร์ หนองบัวลำภู อุดรธานี อุบลราชธานี นนทบุรี ปทุมธานี ลพบุรี สระบุรี อ่างทอง ฉะเชิงเทรา ชลบุรี นครนายก ประจวบคีรีขันธ์ และจังหวัดกระบี่

นอกเขตชลประทาน 29 จังหวัด ได้แก่ จังหวัดกำแพงเพชร เชียงใหม่ ตาก นครสวรรค์ พิจิตร พิษณุโลก เพชรบูรณ์ แพร่ แม่ฮ่องสอน ลำปาง สุโขทัย อุทัยธานี ชัยภูมิ นครพนม นครราชสีมา มหาสารคาม มุกดาหาร ยโสธร ร้อยเอ็ด สกลนคร สุรินทร์ หนองคาย หนองบัวลำภู อำนาจเจริญ ชัยนาท สระบุรี ตราด นครนายก และจังหวัดสุพรรณบุรี

พื้นที่ปลูกข้าวรอบที่ 2 เกินกว่าแผน (ลุ่มน้ำเจ้าพระยา)

ในเขตชลประทาน 12 จังหวัด ได้แก่ จังหวัดตาก นครสวรรค์ พิษณุโลก สุโขทัย นนทบุรี ปทุมธานี ลพบุรี สระบุรี อ่างทอง ฉะเชิงเทรา นครนายก และจังหวัดสมุทรสาคร

นอกเขตชลประทาน 10 จังหวัด ได้แก่ จังหวัดกำแพงเพชร ตาก นครสวรรค์ พิจิตร พิษณุโลก สุโขทัย ชัยนาท สระบุรี นครนายก และจังหวัดสุพรรณบุรี

5. ผลกระทบด้านการเกษตร

5.1 อุทกภัยภาคใต้ ช่วงภัย 20 พ.ย. 67 - ปัจจุบัน

ด้านพืช ได้รับผลกระทบ 11 จังหวัด ได้แก่ จังหวัดชุมพร ตรัง นครศรีธรรมราช นราธิวาส ปัตตานี พัทลุง ยะลา ระนอง สงขลา สตูล และจังหวัดสุราษฎร์ธานี เกษตรกร 91,647 ราย พื้นที่ได้รับผลกระทบ 187,557 ไร่ แบ่งเป็น ข้าว 56,804 ไร่ พืชไร่และพืชผัก 14,107 ไร่ ไม้ผล ไม้ยืนต้น และอื่นๆ 116,646 ไร่ **สำรวจพบความเสียหายสิ้นเชิงแล้ว** เกษตรกร 9,069 ราย พื้นที่ 28,147 ไร่ แบ่งเป็น ข้าว 16,311 ไร่ พืชไร่และพืชผัก 3,368 ไร่ ไม้ผล ไม้ยืนต้น และอื่นๆ 8,468 ไร่ คิดเป็นเงิน 62.80 ล้านบาท **ช่วยเหลือแล้ว** เกษตรกร 1,585 ราย พื้นที่ 3,224 ไร่ วงเงิน 8.11 ล้านบาท (ข้อมูล ณ วันที่ 25 มี.ค. 68)

ด้านประมง ได้รับผลกระทบ 8 จังหวัด ได้แก่ จังหวัดชุมพร นครศรีธรรมราช นราธิวาส ปัตตานี พัทลุง ยะลา สงขลา และจังหวัดสุราษฎร์ธานี พื้นที่เพาะเลี้ยงสัตว์น้ำได้รับผลกระทบ เกษตรกร 11,279 ราย พื้นที่ 26,062 ไร่ แบ่งเป็น บ่อปลา 13,446 ไร่ บ่อกุ้ง 12,616 ไร่ กระชัง 76,039 ตรม. **สำรวจพบความเสียหายแล้ว** เกษตรกร 7,325 ราย พื้นที่รวม 14,712 ไร่ กระชัง 75,789 ตรม. คิดเป็นเงิน 159.36 ล้านบาท **ช่วยเหลือแล้ว** เกษตรกร 1,230 ราย พื้นที่ 1,214 ไร่ กระชัง 2,721 ตรม. วงเงิน 9.59 ล้านบาท (ข้อมูล ณ วันที่ 25 มี.ค. 68)

ด้านปศุสัตว์ ได้รับผลกระทบ 10 จังหวัด ได้แก่ จังหวัดชุมพร ตรัง นครศรีธรรมราช นราธิวาส ปัตตานี พัทลุง ยะลา สงขลา สตูล และจังหวัดสุราษฎร์ธานี เกษตรกร 204,668 ราย สัตว์ได้รับผลกระทบ 12,128,023 ตัว แบ่งเป็น โค 390,074 ตัว กระบือ 13,860 ตัว สุกร 311,672 ตัว แพะ/แกะ 203,429 ตัว และสัตว์ปีก 11,208,988 ตัว แปลงหญ้าเลี้ยงสัตว์ 7,496.10 ไร่ **สำรวจพบความเสียหายแล้ว** เกษตรกร 313 ราย สัตว์ตาย/สูญหายรวม 16,863 ตัว แบ่งเป็น โค 74 ตัว กระบือ 80 ตัว สุกร 178 ตัว แพะ/แกะ 47 ตัว และสัตว์ปีก 16,484 ตัว แปลงหญ้า 12 ไร่ วงเงิน 4.77 ล้านบาท (ข้อมูล ณ วันที่ 10 ก.พ. 68)

5.2 ดินโคลนถล่ม ช่วงภัย 16 ก.ค. - 4 ต.ค. 67

ด้านพืช ได้รับความเสียหาย 15 จังหวัด ได้แก่ จังหวัดเชียงราย เชียงใหม่ น่าน พะเยา แม่ฮ่องสอน ลำพูน ลำปาง กาฬสินธุ์ มหาสารคาม ร้อยเอ็ด เลย หนองคาย สุรินทร์ นครศรีธรรมราช และจังหวัดยะลา **สำรวจพบความเสียหายสิ้นเชิงแล้ว** เกษตรกร 1,085 ราย พื้นที่ 1,371 ไร่ แบ่งเป็น ข้าว 1,217 ไร่ พืชไร่และพืชผัก 111 ไร่ ไม้ผล ไม้ยืนต้นและอื่น ๆ 43 ไร่ คิดเป็นเงิน 9.00 ล้านบาท **ช่วยเหลือแล้ว** เกษตรกร 784 ราย พื้นที่ 763 ไร่ วงเงิน 4.79 ล้านบาท (**ข้อมูล ณ วันที่ 20 มี.ค. 68**)

ด้านประมง และด้านปศุสัตว์ ไม่ได้รับผลกระทบ

5.3 อุทกภัย ช่วงภัย ช่วงภัย 16 ก.ค. - 31 ต.ค. 67

ด้านพืช ได้รับความเสียหาย 54 จังหวัด ได้แก่ จังหวัดกำแพงเพชร เชียงราย เชียงใหม่ ตาก นครสวรรค์ น่าน พะเยา พิจิตร พิษณุโลก เพชรบูรณ์ แพร่ แม่ฮ่องสอน ลำปาง ลำพูน สุโขทัย อุตรดิตถ์ อุทัยธานี กาฬสินธุ์ ขอนแก่น ชัยภูมิ นครพนม นครราชสีมา บึงกาฬ บุรีรัมย์ มหาสารคาม มุกดาหาร ยโสธร ร้อยเอ็ด เลย สกลนคร สุรินทร์ หนองคาย หนองบัวลำภู อุดรธานี อุบลราชธานี จันทบุรี ฉะเชิงเทรา ตรวต นครปฐม นครนายก ปราจีนบุรี กรุงเทพมหานคร กาญจนบุรี ชัยนาท พระนครศรีอยุธยา สุพรรณบุรี สระบุรี สิงห์บุรี อ่างทอง กระบี่ ตรัง ยะลา สตูล และจังหวัดสุราษฎร์ธานี **สำรวจพบความเสียหายสิ้นเชิงแล้ว** เกษตรกร 156,714 ราย พื้นที่ 1,204,285.13 ไร่ แบ่งเป็น ข้าว 1,060,304 ไร่ พืชไร่และพืชผัก 130,864 ไร่ ไม้ผล ไม้ยืนต้น และอื่น ๆ 13,117 ไร่ คิดเป็นเงิน 1,733.10 ล้านบาท **ช่วยเหลือแล้ว** เกษตรกร 130,549 ราย พื้นที่ 994,393 ไร่ วงเงิน 1,418.19 ล้านบาท (**ข้อมูล ณ วันที่ 25 มี.ค. 68**)

ด้านประมง ได้รับความเสียหาย 46 จังหวัด ได้แก่ จังหวัดกำแพงเพชร เชียงราย เชียงใหม่ ตาก นครสวรรค์ น่าน พะเยา พิจิตร พิษณุโลก เพชรบูรณ์ แพร่ แม่ฮ่องสอน ลำปาง ลำพูน สุโขทัย อุตรดิตถ์ อุทัยธานี กาฬสินธุ์ ขอนแก่น ชัยภูมิ นครพนม นครราชสีมา บึงกาฬ มหาสารคาม ร้อยเอ็ด เลย สกลนคร สุรินทร์ หนองคาย หนองบัวลำภู อุดรธานี อุบลราชธานี ตรวต นครนายก ปราจีนบุรี กาญจนบุรี ชัยนาท พระนครศรีอยุธยา สุพรรณบุรี สิงห์บุรี อ่างทอง ตรัง ภูเก็ต ยะลา สตูล และจังหวัดสุราษฎร์ธานี **สำรวจพบความเสียหายแล้ว** เกษตรกร 10,948 ราย พื้นที่รวม 13,162 ไร่ กระจัง 8,745 ต่อม. คิดเป็นเงิน 68.06 ล้านบาท **ช่วยเหลือแล้ว** เกษตรกร 9,783 ราย พื้นที่ 11,164 ไร่ กระจัง 8,659 ต่อม. วงเงิน 58.69 ล้านบาท (**ข้อมูล ณ วันที่ 25 มี.ค. 68**)

ด้านปศุสัตว์ ได้รับความเสียหาย 20 จังหวัด ได้แก่ จังหวัดเชียงราย เชียงใหม่ น่าน พะเยา แพร่ แม่ฮ่องสอน ลำปาง ลำพูน สุโขทัย อุตรดิตถ์ อุทัยธานี ขอนแก่น ชัยภูมิ นครพนม มหาสารคาม เลย หนองคาย อุบลราชธานี ตรวต และจังหวัดพระนครศรีอยุธยา **สำรวจพบความเสียหายแล้ว** เกษตรกร 1,678 ราย สัตว์ตาย/สูญหายรวม 138,072 ตัว แบ่งเป็น โค 437 ตัว กระบือ 63 ตัว สุกร 246 ตัว แพะ/แกะ 52 ตัว และสัตว์ปีก 137,274 ตัว แปลงหญ้า 715 ไร่ วงเงิน 13.58 ล้านบาท **ช่วยเหลือแล้ว** เกษตรกร 1,080 ราย สัตว์ตาย/สูญหาย 69,997 ตัว แปลงหญ้า 1,692 ไร่ วงเงิน 7.94 ล้านบาท (**ข้อมูล ณ วันที่ 20 มี.ค. 68**)

6. การปฏิบัติการฝนหลวง

กรมฝนหลวงและการบินเกษตร เปิดปฏิบัติการฝนหลวง ประจำปี 2568 ตั้งแต่วันที่ 2 ธันวาคม 2567 โดยมีแผนการตั้งหน่วยปฏิบัติการฝนหลวง 22 หน่วย ได้แก่ หน่วยฯ จังหวัดเชียงใหม่ ตาก นครสวรรค์ แพร่ เพชรบูรณ์ พิษณุโลก ขอนแก่น นครราชสีมา บุรีรัมย์ สุรินทร์ อุดรธานี อุบลราชธานี กาญจนบุรี ระยอง ลพบุรี จันทบุรี สระแก้ว ชุมพร ประจวบคีรีขันธ์ นครศรีธรรมราช สงขลา และหน่วยฯ จังหวัดสุราษฎร์ธานี ครอบคลุมพื้นที่ 77 จังหวัดทั่วประเทศ เพื่อช่วยเหลือพื้นที่การเกษตรสร้างความชุ่มชื้นให้กับป่าไม้ เติมน้ำต้นทุนให้กับอ่างเก็บน้ำและเขื่อนต่างๆ ป้องกันการเกิดไฟป่าและบรรเทาปัญหาหมอกควันยับยั้งการเกิดพายุลูกเห็บ รวมทั้งสถานการณ์ PM 2.5

สรุปผลการปฏิบัติการฝนหลวง ประจำปีวันที่ 24 มีนาคม 2568

- **ภารกิจปฏิบัติการฝนหลวงเพื่อป้องกันและแก้ไขภัยแล้ง** มีเป้าหมายเพื่อช่วยเหลือบริเวณพื้นที่การเกษตร 4 จังหวัด ได้แก่ จังหวัดชลบุรี ระยอง จันทบุรี และจังหวัดฉะเชิงเทรา **ผลการปฏิบัติการไม่มีฝนตก** เนื่องจาก มวลอากาศในระดับบนมีลักษณะทรงตัวส่งผลให้กลุ่มเมฆคิวมูลัสไม่พัฒนาตัว

- **ภารกิจปฏิบัติการตัดแปรสภาพอากาศเพื่อยับยั้งและบรรเทาการเกิดพายุ** ไม่มีปฏิบัติการ เนื่องจากไม่พบกลุ่มเมฆที่เข้าเงื่อนไขการปฏิบัติการ

สรุปผลรวมปฏิบัติการตั้งแต่เริ่มตั้งหน่วยปฏิบัติการฝนหลวง ประจำปีวันที่ 25 มีนาคม 2568

- **การบรรเทาปัญหาหมอกควันและฝุ่นละอองขนาดเล็ก (PM_{2.5})** ตั้งแต่วันที่ 2 ธันวาคม 2567 - 24 มีนาคม 2568 **ปฏิบัติการ** 112 วัน จำนวน 2,288 เที่ยวบิน (3,639:45 ชั่วโมงบิน) ปริมาณสารฝนหลวงที่ใช้ปฏิบัติการ 780.460 ตัน ปริมาณน้ำปรับอุณหภูมิ (น้ำ+น้ำแข็ง) 1,380,000 ลิตร โดยหน่วยปฏิบัติการฝนหลวง 10 หน่วย ได้แก่ หน่วยฯ อำเภอหัวหิน จังหวัดประจวบคีรีขันธ์ เชียงใหม่ ตาก ระยอง กาญจนบุรี แพร่ พิษณุโลก อุดรธานี นครราชสีมา และหน่วยฯ จังหวัดนครสวรรค์ **ปฏิบัติการช่วยเหลือพื้นที่ภาคกลาง** กรุงเทพฯ และปริมณฑล (นนทบุรี ปทุมธานี สมุทรปราการ สมุทรสาคร นครปฐม) นครสวรรค์ อุทัยธานี สุพรรณบุรี ชัยนาท

สระบุรี และลพบุรี ภาคเหนือ เชียงใหม่ เชียงราย ลำพูน ลำปาง พิชณุโลก แพร่ น่าน สุโขทัย พิจิตร ตาก อุตรดิตถ์ เพชรบูรณ์ กำแพงเพชร พะเยา และแม่ฮ่องสอน ภาคตะวันออกเฉียงเหนือ เลย อุดรธานี หนองบัวลำภู สกลนคร บึงกาฬ นครราชสีมา ขอนแก่น นครพนม กาฬสินธุ์ หนองคาย และชัยภูมิ

- การบรรเทาปัญหาภัยแล้งและเพิ่มน้ำต้นทุนในพื้นที่การเกษตรและเขื่อนเก็บกักน้ำ ตั้งแต่วันที่ 23 กุมภาพันธ์ - 24 มีนาคม 2568 ปฏิบัติการ 19 วัน จำนวน 78 เทียวบิน (91:10 ชั่วโมงบิน) โดยหน่วยปฏิบัติการฝนหลวง 3 หน่วย ได้แก่ หน่วยฯ จังหวัดสุรินทร์ หน่วยฯ จังหวัดจันทบุรี และหน่วยฯ อำเภอดงหลวง จังหวัดประจวบคีรีขันธ์ พื้นที่การเกษตรที่ได้รับประโยชน์จากการปฏิบัติการฝนหลวง 28.88 ล้านไร่ และมีฝนตกในพื้นที่ลุ่มรับน้ำเขื่อนกักเก็บน้ำขนาดใหญ่ 3 แห่ง และขนาดกลาง/เล็ก 9 แห่ง

- การกักน้ำดับไฟป่าโดยเฮลิคอปเตอร์ จำนวน 6 วัน จำนวน 132 เทียวบิน ปริมาณน้ำ 66,000 ลิตร พื้นที่ปฏิบัติการช่วยเหลือเทือกเขาบรรทัด จ.ตราด พื้นที่ป่าสงวนแห่งชาติและป่าชุมชน พื้นที่ป่าบนภูเขา จ.ลำพูน พื้นที่ป่าสงวนแห่งชาติ ป่าแม่เออน จ.เชียงใหม่ หน่วยปฏิบัติโดย กรมฝนหลวงและการบินเกษตร

- การกักน้ำดับไฟป่าโดยเฮลิคอปเตอร์ ตั้งแต่วันที่ 1-24 มีนาคม 2568 ปฏิบัติการ 4 วัน 6 เทียวบิน พลุซิลเวอร์ไอโอไดด์ จำนวน 84 นัด โดยหน่วยปฏิบัติการฝนหลวง 2 หน่วย คือ หน่วยฯ จังหวัดพิษณุโลก และหน่วยฯ จังหวัดอุดรธานี ปฏิบัติการในพื้นที่ 7 จังหวัด ได้แก่ จังหวัดอุดรธานี สกลนคร ชัยภูมิ สุโขทัย เพชรบูรณ์ นครราชสีมา และจังหวัดลพบุรี

7. สถานการณ์ศัตรูพืชระบาด (ข้อมูล ณ วันที่ 19 มี.ค. 68)

ชนิดพืช	ศัตรูพืช	สถานการณ์	การดำเนินงาน
ข้าว	1. โรคไหม้ข้าว	พื้นที่ระบาด 5 จังหวัด (ชัยนาท ปราจีนบุรี กาฬสินธุ์ ฉะเชิงเทรา และอุบลราชธานี) จำนวน 21 ไร่ การระบาดเพิ่มขึ้น 20 ไร่	- ถ้าพบอาการของโรคไหม้ข้าวแนะนำให้ใช้ชีวภัณฑ์ ดังนี้ ฟันเชื้อบีเอส (บาซิลลัส ซับทีลีส) อัตราตามคำแนะนำในฉลาก ฟันเชื้อราไตรโคเดอร์มา อัตรา 1 กิโลกรัม/น้ำ 200 ลิตร
	2. โรคขอบใบแห้ง	พื้นที่ระบาด 3 จังหวัด (ชัยนาท สงขลา และราชบุรี) จำนวน 1 ไร่ การระบาดลดลง 23 ไร่	- หมั่นสำรวจแปลงข้าวอย่างสม่ำเสมอ ใช้สารกำจัดแมลง เช่น มาลาไอออน 83% อีซี อัตรา 20 มิลลิลิตร/น้ำ 20 ลิตร
	3. หนอนห่อใบข้าว	พื้นที่ระบาด 4 จังหวัด (ชลบุรี นครศรีธรรมราช ยะลา และมหาสารคาม) จำนวน 30 ไร่ การระบาดลดลง 20 ไร่	- กำจัดวัชพืชตามคันนาหรือบริเวณใกล้เคียงเพื่อทำลายแหล่งอาศัยของหนอนกระทู้กล้า ถ้ามีความจำเป็นในการใช้สารเคมีควรสวมหน้ากากได้แก่ มาลาไอออน อัตรา 20 มล. หรือเฟนิโตรไทออน อัตรา 30 มล. เลือกใช้สารชนิดใดชนิดหนึ่งผสมน้ำ 20 ลิตร ฟันเมื่อพบใบข้าวถูกทำลาย
	4. เพลี้ยกระโดดหลังขาว	พื้นที่ระบาด 4 จังหวัด (ราชบุรี นครศรีธรรมราช กำแพงเพชร และตาก) จำนวน 15 ไร่ การระบาดคงที่	- หากสำรวจพบเพลี้ยกระโดดหลังขาวในนาข้าว ป้องกันโดย ฟันเชื้อราบีเวอร์เรีย อัตรา 250 กรัม/น้ำ 20 ลิตร ควบคุมระดับน้ำในนาข้าว แต่หากสถานการณ์รุนแรงและจำเป็นต้องใช้สารเคมีกำจัดแมลง ควรใช้ในอัตราตามฉลากแนะนำ
	5. เพลี้ยกระโดดสีน้ำตาล	พื้นที่ระบาด 10 จังหวัด (ชัยนาท พิจิตร นครสวรรค์ อ่างทอง ฉะเชิงเทรา ลำพูน พระนครศรีอยุธยา มหาสารคาม กำแพงเพชร และกรุงเทพมหานคร) จำนวน 735 ไร่ การระบาดลดลง 389 ไร่	- เมื่อพบเพลี้ยกระโดดสีน้ำตาล ให้ใช้สาร อีโทเฟนพรอกซ์ คาร์โบซัลแฟน ไอโซไพโรคาร์บ ฟิโนบูคาร์บ โดยเลือกใช้สารชนิดใดชนิดหนึ่งผสมน้ำ 20 ลิตร ฟัน ทุก 7 วัน
	6. เพลี้ยจักจั่นสีเขียว	ไม่มีพื้นที่ระบาดสัปดาห์นี้	- ใช้ชีวภัณฑ์ในการป้องกันการเกิดโรค เช่น เชื้อบีเอส (บาซิลลัส ซับทีลีส) หากพบอาการของโรครุนแรงให้ฟัน ทุก 7 วัน เมื่อเริ่มพบอาการของโรคบนใบข้าว แนะนำให้ใช้สารป้องกันกำจัดโรคพืช ดังนี้ ไอโซไพโรไทโอเลน คอปเปอร์ไฮดรอกไซด์ เซตรีฟโตมัยซินซัลเฟต+ออกซีเตตราไซคลิน ไฮโดรคลอไรด์ ไตรเบซิคคอปเปอร์ซัลเฟต
	7. โรคใบสีส้ม	พื้นที่ระบาด 1 จังหวัด (กาฬสินธุ์) จำนวน 2 ไร่ การระบาดคงที่	- ใช้ชีวภัณฑ์ในการป้องกันการเกิดโรค เช่น เชื้อบีเอส (บาซิลลัส ซับทีลีส) หากพบอาการของโรครุนแรงให้ฟัน ทุก 7 วัน เมื่อเริ่มพบอาการของโรคบนใบข้าว แนะนำให้ใช้สารป้องกันกำจัดโรคพืช ดังนี้ ไอโซไพโรไทโอเลน คอปเปอร์ไฮดรอกไซด์ เซตรีฟโตมัยซินซัลเฟต+ออกซีเตตราไซคลิน ไฮโดรคลอไรด์ ไตรเบซิคคอปเปอร์ซัลเฟต
	8. แมลงบั่ว	พื้นที่ระบาด 4 จังหวัด (พิจิตร อุทัยธานี ชัยนาท และกำแพงเพชร) จำนวน 490 ไร่ การระบาดลดลง 888 ไร่	- ใช้ชีวภัณฑ์ในการป้องกันการเกิดโรค เช่น เชื้อบีเอส (บาซิลลัส ซับทีลีส) หากพบอาการของโรครุนแรงให้ฟัน ทุก 7 วัน เมื่อเริ่มพบอาการของโรคบนใบข้าว แนะนำให้ใช้สารป้องกันกำจัดโรคพืช ดังนี้ ไอโซไพโรไทโอเลน คอปเปอร์ไฮดรอกไซด์ เซตรีฟโตมัยซินซัลเฟต+ออกซีเตตราไซคลิน ไฮโดรคลอไรด์ ไตรเบซิคคอปเปอร์ซัลเฟต
	9. โรคใบขีดสีน้ำตาล	พื้นที่ระบาด 3 จังหวัด (ร้อยเอ็ด อุทัยธานี และมหาสารคาม) จำนวน 44 ไร่ การระบาดเพิ่มขึ้น 16 ไร่	- ใช้ชีวภัณฑ์ในการป้องกันการเกิดโรค เช่น เชื้อบีเอส (บาซิลลัส ซับทีลีส) หากพบอาการของโรครุนแรงให้ฟัน ทุก 7 วัน เมื่อเริ่มพบอาการของโรคบนใบข้าว แนะนำให้ใช้สารป้องกันกำจัดโรคพืช ดังนี้ ไอโซไพโรไทโอเลน คอปเปอร์ไฮดรอกไซด์ เซตรีฟโตมัยซินซัลเฟต+ออกซีเตตราไซคลิน ไฮโดรคลอไรด์ ไตรเบซิคคอปเปอร์ซัลเฟต
	10. โรคใบจุดสีน้ำตาล	พื้นที่ระบาด 4 จังหวัด (อุทัยธานี สงขลา สตูล และสุโขทัย) จำนวน 550 ไร่ การระบาดเพิ่มขึ้น 86 ไร่	- ใช้ชีวภัณฑ์ในการป้องกันการเกิดโรค เช่น เชื้อบีเอส (บาซิลลัส ซับทีลีส) หากพบอาการของโรครุนแรงให้ฟัน ทุก 7 วัน เมื่อเริ่มพบอาการของโรคบนใบข้าว แนะนำให้ใช้สารป้องกันกำจัดโรคพืช ดังนี้ ไอโซไพโรไทโอเลน คอปเปอร์ไฮดรอกไซด์ เซตรีฟโตมัยซินซัลเฟต+ออกซีเตตราไซคลิน ไฮโดรคลอไรด์ ไตรเบซิคคอปเปอร์ซัลเฟต

ชนิดพืช	ศัตรูพืช	สถานการณ์	การดำเนินงาน
			- ใช้ปุ๋ยโปแตสเซียมคลอไรด์ (0-0-60) อัตรา 5-10 กิโลกรัม/ไร่ สามารถช่วยลดความรุนแรงของโรคได้ หากพบโรคระบาดของโรครุนแรง ให้ฉีดพ่นด้วยสารป้องกันกำจัดเชื้อรา
มะพร้าว	1. ไรสีขามะพร้าว 2. ดั้วงวง 3. หนอนหัวดำ 4. แมลงดำหนาม 5. ดั้วแรด	พื้นที่ระบาด 15 จังหวัด (สมุทรสาคร ฉะเชิงเทรา กรุงเทพมหานคร จันทบุรี ชลบุรี สมุทรปราการ สงขลา กาฬสินธุ์ นครปฐม บุรีรัมย์ ประจวบคีรีขันธ์ สระแก้ว เพชรบุรี ตราด และชัยนาท) จำนวน 823 ไร่ การระบาดลดลง 5 ไร่ พื้นที่ระบาด 19 จังหวัด (ชลบุรี ตราด กรุงเทพมหานคร ประจวบคีรีขันธ์ สมุทรสงคราม ฉะเชิงเทรา สุราษฎร์ธานี จันทบุรี สมุทรสาคร บุรีรัมย์ นครศรีธรรมราช เพชรบุรี พังงา ราชบุรี ระยอง ลำพูน สมุทรปราการ ขอนแก่น และนครราชสีมา) จำนวน 1,213 ไร่ การระบาดเพิ่มขึ้น 14 ไร่ พื้นที่ระบาด 45 จังหวัด (ประจวบคีรีขันธ์ ชลบุรี สงขลา สุราษฎร์ธานี ราชบุรี สมุทรสาคร เพชรบุรี สมุทรสงคราม ชุมพร เพชรบูรณ์ นครศรีธรรมราช ตราด ปัตตานี นครราชสีมา นครปฐม ฉะเชิงเทรา กรุงเทพมหานคร กาฬสินธุ์ อุตรดิตถ์ ภูเก็ต มุกดาหาร ขอนแก่น พังงา ชัยนาท กาญจนบุรี กระบี่ จันทบุรี สระแก้ว สุรินทร์ สตูล ศรีสะเกษ สมุทรปราการ บุรีรัมย์ ระยอง นครพนม สกลนคร หนองบัวลำภู มหาสารคาม นครราชสีมา สระบุรี ปราจีนบุรี ร้อยเอ็ด ลำพูน ยะลา และพิษณุโลก) จำนวน 47,581 ไร่ การระบาดเพิ่มขึ้น 2,953 ไร่ พื้นที่ระบาด 29 จังหวัด (ประจวบคีรีขันธ์ ชลบุรี ชุมพร สุราษฎร์ธานี นครศรีธรรมราช เพชรบุรี ตราด สตูล สงขลา พังงา กระบี่ สมุทรสงคราม ตรัง พัทลุง ภูเก็ต จันทบุรี สมุทรสาคร ระยอง กรุงเทพมหานคร ราชบุรี ฉะเชิงเทรา บุรีรัมย์ ระนอง สกลนคร สมุทรปราการ สระแก้ว ปัตตานี นครพนม และนครราชสีมา) จำนวน 12,265 ไร่ การระบาดเพิ่มขึ้น 13 ไร่ พื้นที่ระบาด 28 จังหวัด (ประจวบคีรีขันธ์ ชลบุรี ชุมพร ตราด สมุทรสาคร เพชรบุรี สมุทรสงคราม กระบี่ นครศรีธรรมราช สุราษฎร์ธานี กรุงเทพมหานคร ฉะเชิงเทรา สตูล พังงา ราชบุรี จันทบุรี สงขลา ระยอง ภูเก็ต บุรีรัมย์ สมุทรปราการ นครปฐม ตรัง ร้อยเอ็ด นครราชสีมา ปราจีนบุรี ปัตตานี และลำพูน) จำนวน 6,338 ไร่ การระบาดเพิ่มขึ้น 271 ไร่	- ป้องกันกำจัดให้น้ำมันพาราฆ่าไรในระยะมะพร้าวติดจั่น จนถึงระยะผลขนาดเล็กห่างกันประมาณ 1 สัปดาห์ ควรใช้สารเคมีตามคำแนะนำของกรมวิชาการเกษตรผสมน้ำ 20 ลิตร พ่นทุก 7 วัน อย่างน้อย 4 ครั้ง - ใช้กับดักฟีโรโมน ใช้ตาข่ายดักจับดั้วงวงและดั้วแรด ในระยะตัวเต็มวัยมาทำลาย และทำกองล่อโดยใช้เชื้อราเมตาตาโรเซียม เพื่อกำจัดดั้วแรดในระยะดักด้ - ปลอ่ยแตนเบียนบราคอนกำจัดหนอนหัวดำ อัตราไร่ละ 200 ตัว โดยปลอ่ย 12 ครั้ง ห่างกัน 15 วัน ปลอ่ยแตนเบียนไซทริโครแกรมมา อัตราไร่ละ 10 แผ่น ๆ ละ 2,000 ตัว โดยปลอ่ย 12 ครั้ง ห่างกัน 15 วัน - แนะนำตัดยอดมะพร้าวที่ถูกหนอนและแมลงดำหนามกัดกินไปเผาทำลาย ปลอ่ยแตนเบียนอะซีโคเดส 3-5 ครั้ง เพื่อควบคุมหนอนแมลงดำหนามมะพร้าว - ตัดทางใบมะพร้าวที่ถูกหนอนกินใบมะพร้าวทำลาย และเก็บเศษซากพืชนำไปเผานอกแปลงทันที
ปาล์ม น้ำมัน	1. หนอนปลอกเล็ก 2. ดั้วแรด	พื้นที่ระบาด 7 จังหวัด (ชลบุรี สุราษฎร์ธานี ชุมพร นครศรีธรรมราช กระบี่ สงขลา และสตูล) จำนวน 728 ไร่ การระบาดเพิ่มขึ้น 55 ไร่ พื้นที่ระบาด 15 จังหวัด (สุราษฎร์ธานี ชุมพร นครศรีธรรมราช สตูล กระบี่ ชลบุรี ฉะเชิงเทรา ตราด ระนอง สระบุรี สงขลา ตรัง จันทบุรี ระยอง และร้อยเอ็ด) จำนวน 1,253 ไร่ การระบาดเพิ่มขึ้น 111 ไร่	- พ่นเชื้อบีที (Bacillus thuringiensis) พ่นให้ทั่วบริเวณใต้ใบและต้องพ่นในช่วงเช้าหรือเย็น เพื่อหลีกเลี่ยงแสงยูวีที่จะทำลายเชื้อบีที และพ่นติดต่อกัน - ใช้กับดักฟีโรโมน และใช้ตาข่ายดักจับดั้วแรดในระยะตัวเต็มวัยมาทำลาย และทำกองล่อโดยใช้เชื้อราเมตาตาโรเซียม เพื่อกำจัดในระยะดักด้ และระยะตัวหนอน - หมั่นทำความสะอาดบริเวณคอปาล์มน้ำมัน และบริเวณโคนทางใบอย่างสม่ำเสมอ ใช้สารฆ่าแมลงประเภท Carbaryl

ชนิดพืช	ศัตรูพืช	สถานการณ์	การดำเนินงาน
	3. ดัวงกุหลาบ 4. โรคลำต้นเน่า 5. โรคทะลายเน่า 6. โรคใบจุด 7. โรคใบจุดสาหร่าย 8. หนอนหัวดำ	พื้นที่ระบาด 11 จังหวัด (สุราษฎร์ธานี ชุมพร ชลบุรี สตูล สงขลา ตรัง กระบี่ ตราก นราธิวาส สระบุรี และจันทบุรี) จำนวน 501 ไร่ การระบาดเพิ่มขึ้น 28 ไร่ พื้นที่ระบาด 14 จังหวัด (ชุมพร กระบี่ สุราษฎร์ธานี นครศรีธรรมราช ระยอง ตรัง สงขลา ประจวบคีรีขันธ์ ชลบุรี สตูล ระนอง ตราก พังงา และจันทบุรี) จำนวน 11,848 ไร่ การระบาดลดลง 36 ไร่ พื้นที่ระบาด 4 จังหวัด (นราธิวาส สุราษฎร์ธานี ตราก และนครศรีธรรมราช) จำนวน 930 ไร่ การระบาดคงที่ พื้นที่ระบาด 7 จังหวัด (ชุมพร สงขลา สุราษฎร์ธานี ยะลา ระยอง นครศรีธรรมราช และนราธิวาส) จำนวน 87 ไร่ การระบาดคงที่ พื้นที่ระบาด 5 จังหวัด (ตรัง สุราษฎร์ธานี กระบี่ ชุมพร และนครศรีธรรมราช) จำนวน 332 ไร่ การระบาดลดลง 35 ไร่ พื้นที่ระบาด 4 จังหวัด (ชลบุรี สกลนคร ตราก และจันทบุรี) จำนวน 733 ไร่ การระบาดเพิ่มขึ้น 13 ไร่	เช่น เซฟวิน อัตรา 40 กรัม/น้ำ 20 ลิตร หรือคาร์โบซัลแฟน - ให้เกษตรกรใช้เชื้อราไตรโคเดอร์มาทาบริเวณที่เกิดโรคลำต้นเน่าป่าลมน้ำมันเพื่อควบคุมการระบาด - ตัดแต่งทางใบป่าลมน้ำมัน ช่อดอกที่ฝ่อ และทะลายที่พบเป็นโรค แยกต้นกล้าที่เป็นโรคใบจุดออกจากแปลงตัดแต่งใบที่เป็นโรคใบจุดนำออกไปเผาทำลายนอกแปลง - ตัดทางใบป่าลมน้ำมันที่เป็นโรคใบจุดสาหร่าย นำไปเผาทำลายนอกแปลง และหากพบการระบาดรุนแรงให้ใช้สารเคมีคอปเปอร์ออกไซด์ไฮดรอกไซด์ อัตรา 50 กรัม/น้ำ 20 ลิตร - ตัดทางใบที่ถูกทำลายแล้วนำไปเผาทันที เก็บเศษซากพืช นำออกไปทำลายทิ้งนอกแปลง เพื่อไม่ให้เป็นแหล่งแพร่พันธุ์ ปล่อยแตนเบียนบราคอน (Bracon hebetor) เพื่อควบคุมระยะหนอนของหนอนหัวดำ
ยางพารา	1. โรครากขาว 2. โรคใบร่วงยางพารา 3. โรคหน้ำยางแห้ง 4. โรคใบร่วงชนิดใหม่ของยางพารา	พื้นที่ระบาด 6 จังหวัด (ตราก กระบี่ ชุมพร ตรัง นครศรีธรรมราช และสุราษฎร์ธานี) จำนวน 1,439 ไร่ การระบาดคงที่ พื้นที่ระบาด 8 จังหวัด (สุราษฎร์ธานี พังงา ปัตตานี ตราก หนองคาย ชุมพร กระบี่ และสตูล) จำนวน 2,908 ไร่ การระบาดคงที่ พื้นที่ระบาด 9 จังหวัด (ตรัง สกลนคร เลย สุราษฎร์ธานี นครศรีธรรมราช ชุมพร ชลบุรี ร้อยเอ็ด และสตูล) จำนวน 4,845 ไร่ การระบาดคงที่ พื้นที่ระบาด 19 จังหวัด (ยะลา นราธิวาส ปัตตานี สงขลา น่าน สุโขทัย อุตรธานี สตูล หนองคาย เชียงราย บึงกาฬ พังงา ระยอง เลย ระนอง สุราษฎร์ธานี พะเยา นครพนม และกาญจนบุรี) จำนวน 671,729 ไร่ การระบาดลดลง 751,829 ไร่	- คำนแนะนำวิธีการป้องกันกำจัดโรครากขาว โดยการขุดคูล้อมบริเวณต้นที่เป็นโรคนานาคูกว้าง 30 ซม. ลึก 60 ซม. ไปทางหัวและท้ายในแถวเดียวกันข้างละ 2 ต้น - ส่งเสริมให้เกษตรกรใช้เชื้อราไตรโคเดอร์มา - หากพบการระบาดของโรคใบร่วงชนิดใหม่ของยางพารา รุนแรง ใช้สารเคมีป้องกันกำจัดเชื้อรา - รมรงค์ให้เกษตรกรหยุดกรีดยางในขณะที่ยางพาราอยู่ในช่วงผลัดใบ - เมื่อสังเกตพบความผิดปกติในการให้น้ำยางของต้นยาง ควรหยุดกรีด 3-6 เดือน แล้วบำรุงใส่ปุ๋ยต้นยาง หรือจนกระทั่งน้ำยางไหลเป็นปกติเมื่อทำการทดสอบ
กาแฟ	1. หนอนกาแฟสีแดง 2. มอดเจาะผลกาแฟ	พื้นที่ระบาด 1 จังหวัด (เชียงใหม่) จำนวน 8 ไร่ การระบาดคงที่ พื้นที่ระบาด 3 จังหวัด (น่าน ตาก และชุมพร) จำนวน 430 ไร่ การระบาดคงที่	- แนะนำเกษตรกรให้ดูแลสวนกาแฟให้สะอาดอย่างสม่ำเสมอ เก็บเศษซากพืชออกไปทำลายทิ้งนอกแปลง - เมื่อสำรวจพบมอดเจาะผลกาแฟให้วางกับดักสารล่อ (เมทิลแอลกอฮอล์ : เอทิลแอลกอฮอล์ อัตรา 1 : 1) อัตรา 5-10 กับดัก/ไร่ และเติมสารล่อทุก ๆ 2 สัปดาห์ และใช้เชื้อราบีวาเวอเรีย DOA B18 (Beauveria bassiana DOA B18) อัตรา 1 - 2 ถุง/น้ำ 10 ลิตร ผสมสารจับใบฉีดพ่นอย่างน้อยเดือนละ 1 ครั้ง ในช่วงติดผลจนถึงเก็บเกี่ยวผลผลิต
มันสำปะหลัง	1. เพลี้ยแป้ง มันสำปะหลัง	พื้นที่ระบาด 8 จังหวัด (กาญจนบุรี ราชบุรี สระบุรี ชลบุรี สกลนคร สระแก้ว จันทบุรี และนครราชสีมา) จำนวน 1,992 ไร่ การระบาดลดลง 758 ไร่	- ให้ไถและพรวนดิน และใช้ท่อนพันธุ์ที่สะอาด ทำลายต้นมันสำปะหลังที่แสดงอาการของโรคใบต่าง - ให้หลีกเลี่ยงการปลูกมันสำปะหลังในช่วงฤดูแล้ง หรือ

ชนิดพืช	ศัตรูพืช	สถานการณ์	การดำเนินงาน
	2. โรคนิวโม 3. โรคเน่าเน่า 4. โรคนิวโม 5. โรคนิวโม 6. โรคนิวโม	พื้นที่ระบาด 2 จังหวัด (ยโสธร และสกลนคร) จำนวน 24 ไร่ <u>พื้นที่ระบาดคงที่</u> พื้นที่ระบาด 15 จังหวัด (กาญจนบุรี ชลบุรี ขอนแก่น ราชบุรี บุรีรัมย์ นครราชสีมา ระยอง อุทัยธานี กาฬสินธุ์ อุดรดิตถ์ สกลนคร สุรินทร์ มหาสารคาม ศรีสะเกษ และหนองบัวลำภู) จำนวน 16,926 ไร่ <u>การระบาดเพิ่มขึ้น 2,506 ไร่</u> พื้นที่ระบาด 2 จังหวัด (สระแก้ว และชลบุรี) จำนวน 114 ไร่ <u>การระบาดคงที่</u> พื้นที่ระบาด 6 จังหวัด (กาญจนบุรี ชลบุรี ระยอง สระแก้ว บุรีรัมย์ และจันทบุรี) จำนวน 1,114 ไร่ <u>การระบาดคงที่</u> พื้นที่ระบาด 40 จังหวัด (นครราชสีมา กาญจนบุรี กาฬสินธุ์ ขอนแก่น บุรีรัมย์ อุทัยธานี ลพบุรี ปราจีนบุรี ชลบุรี อุบลราชธานี ฉะเชิงเทรา กำแพงเพชร ชัยภูมิ ระยอง สระแก้ว นครสวรรค์ ยโสธร มหาสารคาม มุกดาหาร ชัยนาท สุรินทร์ ร้อยเอ็ด ราชบุรี เพชรบูรณ์ อุดรธานี สระบุรี อำนาจเจริญ ศรีสะเกษ สุพรรณบุรี เพชรบุรี สุโขทัย หนองบัวลำภู พิษณุโลก สกลนคร เลย นครพนม จันทบุรี ตาก อุดรดิตถ์ และพิจิตร) จำนวน 932,291 ไร่ <u>การระบาดลดลง 36,180 ไร่</u>	ฝนทิ้งช่วงเป็นระยะเวลานาน - โรคนิวโม แนะนำใช้พันธุ์ต้านทาน หรือพันธุ์ที่ทนทานต่อโรค ปานกลาง ในพื้นที่ที่มีโรครุนแรงให้ปลูกพืชหมุนเวียน อายุสั้น เพื่อลดประชากรเชื้อโรคในดิน การใช้สารเคมีเป็นทางเลือก สุดท้าย ควรใช้สารเคมีที่มีองค์ประกอบเป็นพวกทองแดง- ใช้วิธีเขตกรรม เช่น การไถตากดิน ช่วยกำจัดตัวหนอนและ ดักด้วในดิน การเก็บเศษซากพืชอาหาร เพื่อลดแหล่งอาหาร สามารถช่วยลดประชากรและการขยายพันธุ์ได้ ถ้าในระยะ หนอนขนาดเล็กและพบการระบาดน้อย พ่นด้วยสารชีวภัณฑ์ ดังนี้ เชื้อแบคทีเรีย บาซิลลัส ทูริงเยนซิส อัตรา 80 กรัม หรือ มล./น้ำ 20 ลิตร เชื้อไวรัส วอลโวเลียไวรัส หรือ เอ็นพีวี หนอนกระทู้หอม อัตรา 20-30 มล./น้ำ 20 ลิตร โดยพ่นทุก 7 วัน - ไม่ใช้ท่อนพันธุ์จากแหล่งที่พบการระบาดของโรค ทำลาย ต้นมันสำปะหลังที่แสดงอาการ - ขุดหรือถอนต้นที่เป็นโรคไปทำลายนอกแปลง หลีกเลี้ยง การขนย้ายท่อนพันธุ์จากแหล่งที่มีโรคไปสู่แหล่งที่ยังไม่เคย มีการระบาดและกำจัดวัชพืชที่แหล่งพักเชื้อ - ควรกรองแปลงปลูกเพื่อไม่ให้หน้าท่วมขัง ก่อนปลูกควรแช่ ท่อนพันธุ์ด้วยยาฆ่าเชื้อ หรือฟอสฟอรัส-อะลูมิเนียม
ข้าวโพด เลี้ยงสัตว์	1. หนอนกระทู้ข้าวโพด ลายจุด (fall armyworm)	พื้นที่ระบาด 6 จังหวัด (กาญจนบุรี เชียงใหม่ จันทบุรี กาฬสินธุ์ สระแก้ว และมหาสารคาม) จำนวน 34 ไร่ <u>การระบาดลดลง 1 ไร่</u>	- ควบคุมการระบาดของหนอนกระทู้ข้าวโพดลายจุด (FAW) แนะนำเกษตรกรหมั่นสำรวจแปลงอย่างสม่ำเสมอ เก็บกลุ่มไข่ หรือตัวหนอนทำลายทิ้งนอกแปลง
สับปะรด	1. โรคนิวโม	พื้นที่ระบาด 2 จังหวัด (ตราด และประจวบคีรีขันธ์) จำนวน 349 ไร่ <u>การระบาดเพิ่มขึ้น 15 ไร่</u>	- ทำความสะอาดแปลง การเตรียมดิน ควรตัดต้นและป็นตอเก่า สับปะรดทิ้งไว้ 2-3 เดือน พร้อมทั้งเก็บซากต้นสับปะรดทำลาย
อ้อย	1. หนอนกออ้อย 2. โรคนิวโม 3. โรคนิวโม	พื้นที่ระบาด 5 จังหวัด (ชลบุรี กาฬสินธุ์ เพชรบูรณ์ นครราชสีมา และหนองบัวลำภู) จำนวน 2,419 ไร่ <u>การระบาดเพิ่มขึ้น 230 ไร่</u> พื้นที่ระบาด 3 จังหวัด (ขอนแก่น นครราชสีมา และมหาสารคาม) จำนวน 226 ไร่ <u>การระบาดคงที่</u> พื้นที่ระบาด 1 จังหวัด(อุทัยธานี และอุดรดิตถ์) จำนวน 62 ไร่ <u>การระบาดเพิ่มขึ้น 20 ไร่</u>	- หนอนกออ้อย ควรให้น้ำเพื่อให้อ้อยแตกหน่อชดเชย ปล่อยแต่นเบียนไข่ไตรโคแกรมมา อัตรา 30,000 ตัว/ไร่/ครั้ง - ใช้ส่วนขยายพันธุ์ที่ปราศจากโรค เช่น ต้นจากการเพาะเลี้ยง เนื้อเยื่อ หรือท่อนพันธุ์จากแหล่งปลูกที่ไม่มีการเกิดโรคนิวโม หมั่นตรวจกำจัดวัชพืชในแปลงและรอบแปลงปลูก - โรคนิวโม ใช้เชื้อราไตรโคเดอร์มา อัตรา 1 กิโลกรัม ต่อน้ำ 20 ลิตร ผสมสารจับใบและฉีดพ่นในเวลาเย็น
ทุเรียน	1. เพลี้ยไฟ 2. เพลี้ยไฟ	พื้นที่ระบาด 9 จังหวัด (สุราษฎร์ธานี จันทบุรี ชุมพร นครศรีธรรมราช ระนอง ระยอง ยะลา ปราจีนบุรี และนราธิวาส) จำนวน 1,108 ไร่ <u>การระบาดเพิ่มขึ้น 234 ไร่</u> พื้นที่ระบาด 12 จังหวัด (นครศรีธรรมราช จันทบุรี สุ ราษฎร์ธานี ยะลา ตราด ชุมพร สงขลา กระบี่ ระนอง ระยอง สตูล และนราธิวาส) จำนวน 800 ไร่ <u>การระบาดเพิ่มขึ้น 58 ไร่</u>	- เมื่อพบเพลี้ยไฟระบาดรุนแรงให้ใช้สารกำจัดแมลง ได้แก่ อิมิดาโคลพริด ฟิโพรนิล หรือคาร์โบซัลแฟน เลือกใช้สาร ผสมน้ำ 20 ลิตร - เมื่อพบเพลี้ยไฟระบาดรุนแรงให้ใช้สารกำจัดแมลง ได้แก่ ไทอะมีโทกแซม/แลมบ์ดา-ไซฮาโลทริน ไทอะมีโทกแซม อิมิดาโคลพริด หรือไดโนทีฟูแรน โดยเลือกใช้สารผสมน้ำ 20 ลิตร พ่นทุก 7-10 วัน ในช่วงระยะแตกใบอ่อน - เมื่อพบระบาดเพลี้ยไฟเพียงเล็กน้อยให้ตัดหรือเด็ด

ชนิดพืช	ศัตรูพืช	สถานการณ์	การดำเนินงาน
	3. เพลี้ยแป้ง	พื้นที่ระบาด 8 จังหวัด (ชุมพร จันทบุรี ตราด ยะลา ระนอง นครศรีธรรมราช ระยอง และกระบี่) จำนวน 149 ไร่ การระบาดเพิ่มขึ้น 9 ไร่	ส่วนที่ถูกทำลายไปหึ่งนอกแปลง สารฆ่าแมลงที่ได้ผลในการควบคุมเพลี้ยแป้ง คือ คาร์บาริล อัตรา 50 กรัม/น้ำ 20 ลิตร โดยพ่นสารเฉพาะต้นที่พบเพลี้ยแป้งทำลาย
	4. หนอนเจาะผล	พื้นที่ระบาด 2 จังหวัด (นครศรีธรรมราช และชุมพร) จำนวน 20 ไร่ การระบาดคงที่	- เมื่อพบไรแดงทุเรียนหรือไรแดงแอฟริกันระบาดรุนแรง ให้ใช้สารกำจัดแมลง ได้แก่ โพรพาร์โกด์ อัตรา 30 กรัม
	5. ไรแดง	พื้นที่ระบาด 11 จังหวัด (สุราษฎร์ธานี จันทบุรี นครศรีธรรมราช ชุมพร ระยอง ยะลา กระบี่ ตรัง ตราด ปราจีนบุรี และนราธิวาส) จำนวน 1,166 ไร่ การระบาดเพิ่มขึ้น 8 ไร่	- ไรครากเน่าโคนเน่า แนะนำให้ใช้เชื้อราไตรโคเดอร์มา - เมื่อพบการระบาดของโรคใบติดหรือใบไหม้มากควรพ่นสารป้องกันกำจัดโรคพืช เช่น เฮกซะโคนาโซล อัตรา 20 กรัม
	6. โรครากเน่าโคนเน่า	พื้นที่ระบาด 17 จังหวัด (จันทบุรี ชุมพร ยะลา สงขลา สุราษฎร์ธานี ตราด ระยอง ปัตตานี ตรัง นครศรีธรรมราช นราธิวาส ประจวบคีรีขันธ์ กระบี่ พังงา ภูเก็ต พัทลุง และปราจีนบุรี) จำนวน 3,756 ไร่ การระบาดลดลง 100 ไร่	คอปเปอร์ออกซีคลอไรด์ อัตรา 30-50 กรัม เป็นต้น เลือกใช้สารชนิดใดชนิดหนึ่งพ่นทุก 7-10 วัน โดยพ่นที่ใบ - เมื่อเริ่มพบอาการของโรคใบจุดสาหร่ายให้ตัดใบ
	7. โรคใบติดหรือใบไหม้	พื้นที่ระบาด 9 จังหวัด (จันทบุรี ตราด ชุมพร ยะลา นครศรีธรรมราช นราธิวาส ตรัง สงขลา และสุราษฎร์ธานี) จำนวน 363 ไร่ การระบาดเพิ่มขึ้น 15 ไร่	หรือส่วนที่เป็นโรคนำไปทำลาย หากโรครยังคงระบาด พ่นด้วยสารป้องกันกำจัดโรคพืช - หากพบเพลี้ยหอยเกล็ดในปริมาณน้อยบนใบใช้น้ำผสม ไวโตออยล์ อัตรา 20 มล./น้ำ 20 ลิตร พ่นให้ทั่วเมื่อระบาดรุนแรงให้ใช้สารกำจัดแมลงพ่นเฉพาะต้นที่พบ
	8. โรคใบจุดสาหร่าย	พื้นที่ระบาด 7 จังหวัด (จันทบุรี ชุมพร ยะลา ตราด สุราษฎร์ธานี นครศรีธรรมราช และสงขลา) จำนวน 976 ไร่ การระบาดเพิ่มขึ้น 1 ไร่	- เมื่อพบการเข้าทำลายของเพลี้ยจักจั่นฝอยระบาดรุนแรง ให้ใช้สารกำจัดแมลง เช่น คาร์โบซัลแฟน อัตรา 50 มล. หรือ ไซเปอร์เมทริน/ไพซาโลน อัตรา 40 มล. เป็นต้น โดยเลือกใช้
	9. เพลี้ยหอยเกล็ด	พื้นที่ระบาด 8 จังหวัด (จันทบุรี ตราด สงขลา ชุมพร นครศรีธรรมราช สุราษฎร์ธานี กระบี่ และยะลา) จำนวน 190 ไร่ การระบาดลดลง 7 ไร่	สารชนิดใดชนิดหนึ่งผสมน้ำ 20 ลิตร พ่นทุก 7-10 วัน - เมื่อพบคราบราสีด้า พ่นด้วยน้ำเปล่าล้างคราบราสีด้า และ
	10. เพลี้ยจักจั่นฝอย	พื้นที่ระบาด 11 จังหวัด (ชุมพร จันทบุรี สุราษฎร์ธานี ระนอง นครศรีธรรมราช ตราด กระบี่ ระนอง ยะลา สงขลา และนราธิวาส) จำนวน 787 ไร่ การระบาดเพิ่มขึ้น 104 ไร่	สารเหนียวที่แมลงปากดูดขับถ่ายไว้ เพื่อลดปริมาณเชื้อสาเหตุโรค และกำจัดวัชพืชในแปลง - ในฤดูฝนหมั่นสำรวจแปลงปลูกอย่างสม่ำเสมอ หากพบ
	11. โรคราดำ	พื้นที่ระบาด 4 จังหวัด (จันทบุรี ระนอง สุราษฎร์ธานี และชุมพร) จำนวน 63 ไร่ การระบาดลดลง 9 ไร่	อาการของโรคราที่กิ่งให้ตัดและนำไปทำลายนอกแปลง และใช้สารป้องกันกำจัดโรคพืช คอปเปอร์ออกซีคลอไรด์ ผสมน้ำขึ้นๆ ทาบริเวณแผลที่ตัด - ห่อผลเพื่อป้องกันหนอนเจาะด้วยถุงพลาสติกสีขาวขุ่น
	12. โรคราสีชมพู	พื้นที่ระบาด 8 จังหวัด (นครศรีธรรมราช จันทบุรี ชุมพร ตราด สุราษฎร์ธานี ภูเก็ต ปราจีนบุรี และกระบี่) จำนวน 282 ไร่ การระบาดเพิ่มขึ้น 10 ไร่	เจาะรูที่บริเวณขอบล่างเพื่อให้หยดน้ำระบายออก และกำจัดด้วยวิธีผสมผสาน โดยการพ่นสารฆ่าแมลง แลมบ์ดา-ไซฮาโลทริน - มอดเจาะลำต้น ควรตัดและเผาทิ้ง สำหรับส่วนของต้น ทุเรียนที่ไม่สามารถตัดทิ้งได้
	13. มอดเจาะลำต้น ทุเรียน	พื้นที่ระบาด 4 จังหวัด (ชุมพร จันทบุรี ยะลา และสงขลา) จำนวน 81 ไร่ การระบาดเพิ่มขึ้น 8 ไร่	- กำจัดตัวเต็มวัยด้วงหนวดยาว โดยใช้แสงไฟล่อ หรือใช้ ตาข่ายตาถี่พันหลวม ๆ รอบต้น เพื่อดักจับตัวเต็มวัยมาทำลาย
	14. ด้วงหนวดยาวลำต้น	พื้นที่ระบาด 2 จังหวัด (ชุมพร และภูเก็ต) จำนวน 7 ไร่ การระบาดลดลง 1 ไร่	- หมั่นสำรวจแปลงสม่ำเสมอ โดยเฉพาะในระยะแตกใบอ่อน ให้เขย่ากิ่ง ตัวหนอนคืบจะทิ้งตัวลงที่พื้นดิน สามารถจับ
	15. หนอนกินใบ	พื้นที่ระบาด 4 จังหวัด (จันทบุรี ชุมพร กระบี่ และ สุรินทร์) จำนวน 214 ไร่ การระบาดเพิ่มขึ้น 5 ไร่	ทำลายได้ หรือใช้กับดักแสง ไฟล่อตัวเต็มวัยในช่วงกลางคืน - หมั่นสำรวจแปลงเพาะปลูกอย่างสม่ำเสมอ โดยเฉพาะในช่วง
	16. โรคกิ่งแห้ง	พื้นที่ระบาด 6 จังหวัด (จันทบุรี ยะลา ชุมพร สงขลา สุราษฎร์ธานี และปราจีนบุรี) จำนวน 256 ไร่ การระบาดเพิ่มขึ้น 15 ไร่	ที่มีฝนตกชุก ตัดแต่งทรงพุ่มให้โปร่ง ไม่ให้รกทึบ และกำจัด วัชพืชในสวนเพื่อลดความชื้น หากพบการระบาดของเพียง เล็กน้อย ควรตัดส่วนที่เป็นโรคนำออกไปทำลายนอกสวน

ชนิดพืช	ศัตรูพืช	สถานการณ์	การดำเนินงาน
	17. โรคแอนแทรกคโนส 18. หนอนเจาะเมล็ด	พื้นที่ระบาด 5 จังหวัด (ชุมพร ยะลา จันทบุรี สุราษฎร์ธานี และตราด) จำนวน 315 ไร่ การระบาดลดลง 2 ไร่ พื้นที่ระบาด 1 จังหวัด (ชุมพร) จำนวน 3 ไร่ การระบาดเพิ่มขึ้น 3 ไร่	- พันสารเคมีป้องกันกำจัดโรคแอนแทรกคโนส เช่น คาร์เบนดาซิม อัตรา 10-20 กรัม หรือไอโพรไดโอน 20-30 กรัม โดยเลือกใช้สารชนิดใดชนิดหนึ่งผสมน้ำ 20 ลิตร
เงาะ	1. เพลี้ยแป้ง 2. โรคนิวโรค 3. หนอนคืบกินใบ 4. โรคราแป้ง 5. เพลี้ยไฟ 6. หนอนกินช่อดอก 7. โรคขอบใบแห้ง	พื้นที่ระบาด 3 จังหวัด (เชียงใหม่ นครศรีธรรมราช และจันทบุรี) จำนวน 29 ไร่ การระบาดเพิ่มขึ้น 5 ไร่ พื้นที่ระบาด 4 จังหวัด (เชียงราย จันทบุรี นราธิวาส และนครศรีธรรมราช) จำนวน 259 ไร่ การระบาดเพิ่มขึ้น 4 ไร่ พื้นที่ระบาด 1 จังหวัด (จันทบุรี) จำนวน 138 ไร่ การระบาดเพิ่มขึ้น 4 ไร่ พื้นที่ระบาด 3 จังหวัด (เชียงใหม่ นครศรีธรรมราช และจันทบุรี) จำนวน 15 ไร่ การระบาดลดลง 2 ไร่ พื้นที่ระบาด 1 จังหวัด (จันทบุรี) จำนวน 9 ไร่ การระบาดลดลง 5 ไร่ พื้นที่ระบาด 1 จังหวัด (จันทบุรี) จำนวน 11 ไร่ การระบาดคงที่ พื้นที่ระบาด 2 จังหวัด (จันทบุรี และระยอง) จำนวน 6 ไร่ การระบาดคงที่	- ตัดแต่งกิ่งเงาะ จากนั้นให้ใช้เศษผ้าชุบน้ำมันเครื่อง ผูกอบโคนต้น เพื่อป้องกันมดและเพลี้ยแป้ง - ตัดส่วนที่พบโรคใบจุดสาหร่ายเก็บไปเผาทำลาย และตัดแต่งทรงพุ่มให้โปร่ง แนะนำให้ใช้สารเคมีคอปเปอร์ออกซีคลอไรด์ - หมั่นสำรวจและสังเกตถ้าพบหนอนคืบกินใบ ให้เกษตรกรพ่นด้วยสารฆ่าแมลง คาร์บาริล อัตรา 60 กรัม/น้ำ 20 ลิตร - โรคราแป้ง ให้เก็บผลที่เป็นโรค ใบแห้ง กิ่งแห้งที่ร่วงหล่นนำไปเผาทำลายนอกแปลง ในแตกช่วงใบอ่อนและเริ่มติดผล - เมื่อพบเพลี้ยไฟระบาดรุนแรงให้ใช้สารกำจัดแมลง ได้แก่ อิมิดาโคลพริด พิโพรนิล หรือคาร์โบซัลแฟน เลือกใช้สาร - หมั่นสำรวจแปลงสม่ำเสมอ เก็บผลเงาะที่ร่วงหล่นไปฝังหรือเผาไฟ เพื่อป้องกันการระบาด - หมั่นสำรวจแปลงอย่างสม่ำเสมอ ใช้สารกำจัดแมลง เช่น มาลาไรออน 83% อีซี อัตรา 20 มิลลิลิตร/น้ำ 20 ลิตรเซฟวิน 85% ดับบลิวพี อัตรา 20 กรัม/น้ำ 20 ลิตร
มังคุด	1. เพลี้ยไฟ 2. หนอนกินใบ 3. หนอนซอนใบ 4. โรคนิวโรค 5. โรคแอนแทรกคโนส 6. โรคนิวโรค 7. โรคนิวโรค 8. เพลี้ยแป้ง 9. โรคนิวโรค	พื้นที่ระบาด 6 จังหวัด (ตราด จันทบุรี ชุมพร ระยอง นครศรีธรรมราช และระนอง) จำนวน 229 ไร่ การระบาดคงที่ พื้นที่ระบาด 5 จังหวัด (จันทบุรี ระยอง ชุมพร นครศรีธรรมราช และระนอง) จำนวน 410 ไร่ การระบาดเพิ่มขึ้น 4 ไร่ พื้นที่ระบาด 3 จังหวัด (จันทบุรี ระยอง และชุมพร) จำนวน 327 ไร่ การระบาดเพิ่มขึ้น 4 ไร่ พื้นที่ระบาด 3 จังหวัด (จันทบุรี ระยอง และชุมพร) จำนวน 211 ไร่ การระบาดลดลง 4 ไร่ พื้นที่ระบาด 1 จังหวัด (ชุมพร) จำนวน 40 ไร่ การระบาดคงที่ พื้นที่ระบาด 4 จังหวัด (จันทบุรี ชุมพร ตรัง และนราธิวาส) จำนวน 537 ไร่ การระบาดเพิ่มขึ้น 30 ไร่ พื้นที่ระบาด 2 จังหวัด (จันทบุรี และชุมพร) จำนวน 28 ไร่ การระบาดคงที่ พื้นที่ระบาด 1 จังหวัด (จันทบุรี) จำนวน 18 ไร่ การระบาดคงที่ พื้นที่ระบาด 2 จังหวัด (ระยอง และชุมพร) จำนวน 19 ไร่ การระบาดคงที่	- การป้องกันกำจัดเพลี้ยไฟในมังคุดในช่วงฤดูแล้ง โดยการพ่นสารเคมีป้องกันกำจัดศัตรูพืชควรพ่น 3 ครั้ง - เมื่อพบใบอ่อนมังคุด ถูกทำลายเกิน 20% ให้พ่นด้วยสารเคมีป้องกันกำจัดศัตรูพืช คาร์บาริล อัตรา 60 กรัม/น้ำ 20 ลิตร พ่น 2 ครั้ง ห่างกัน 5 วัน - เมื่อพบหนอนกัดกินใบอ่อนเข้าทำลายของยอด ให้พ่นด้วยสารฆ่าแมลงคาร์บาริล อัตรา 60 กรัม/น้ำ 20 ลิตร เมื่อพบการระบาดในระยะแตกใบอ่อน ให้พ่น 2 ครั้ง ห่างกัน 10 วัน - พันสารเคมีป้องกันกำจัดโรคนิวโรค ในช่วงที่มังคุดแตกใบอ่อน เช่น คอปเปอร์ออกซีคลอไรด์ 30-80 กรัม - พันสารเคมีป้องกันกำจัดโรคแอนแทรกคโนส เช่น คาร์เบนดาซิม อัตรา 10-20 กรัม หรือไอโพรไดโอน 20-30 กรัม โดยเลือกใช้สารชนิดใดชนิดหนึ่งผสมน้ำ 20 ลิตร - เมื่อพบการระบาดของโรคนิวโรคพ่นด้วยสารป้องกันกำจัดโรคพืช เช่น คอปเปอร์ออกซีคลอไรด์ - เมื่อเริ่มพบอาการของโรค ให้ใช้สารป้องกันกำจัดโรคพืช โดยเลือกใช้สารชนิดใดชนิดหนึ่งตามอัตราที่ฉลากระบุ - ตัดแต่งกิ่งมังคุด จากนั้นให้ใช้เศษผ้าชุบน้ำมันเครื่อง ผูกอบโคนต้น เพื่อป้องกันมดและเพลี้ย - เมื่อพบโรคนิวโรคหรือโรคนิวโรคแอฟริกันระบาดรุนแรงให้ใช้สารกำจัดแมลง ได้แก่ ไพโรพาร์โกลด์ อัตรา 30 กรัม อะมิทราซ อัตรา 30 มล. หรือเฮกซีไทอะซอกซีอัตรา 40 มล.

ชนิดพืช	ศัตรูพืช	สถานการณ์	การดำเนินงาน
ลำไย	1. เพลี้ยแป้ง	พื้นที่ระบาด 4 จังหวัด (เชียงใหม่ จันทบุรี สระแก้ว และสมุทรสาคร) จำนวน 92 ไร่ การระบาดคงที่	- หากพบว่า เพลี้ยแป้งเริ่มระบาดในสวนลำไย ควรพ่นด้วยสารเคมีป้องกันกำจัด ได้แก่ มาลาไทออน อัตรา 30 มล./น้ำ 20 ลิตร หรือไพรีทรอยด์ พ่นให้ทั่ว 2-3 ครั้ง ห่างกัน 10 วัน
	2. โรคราดำ	พื้นที่ระบาด 4 จังหวัด (เชียงใหม่ พะเยา จันทบุรี และสระแก้ว) จำนวน 242 ไร่ การระบาดคงที่	- พ่นสารเคมี เช่น คาร์บาริล 85% WP อัตรา 40 กรัม/น้ำ 20 ลิตร อาจพ่นควบคู่กับสารป้องกันกำจัดเชื้อรา ได้แก่ คอปเปอร์ออกซิคลอไรด์ อัตรา 40-50 กรัม หรือเบตาไซฟลูทรีน อัตรา 40-50 กรัม
	3. โรคพุ่มไม้กวาด	พื้นที่ระบาด 2 จังหวัด (จันทบุรี และสระแก้ว) จำนวน 133 ไร่ การระบาดคงที่	- หมั่นสำรวจแปลงปลูกพืช หากพบกิ่งที่เป็นโรคพุ่มไม้กวาด ให้ตัดกิ่งที่เป็นโรคนำมาเผาทำลายนอกแปลง
	4. หนอนคืบกินใบ	พื้นที่ระบาด 1 จังหวัด (จันทบุรี) จำนวน 23 ไร่ การระบาดคงที่	- เขย่ากิ่งให้หนอนร่วงหล่นแล้วเก็บรวบรวมไปทำลายหรือนำไปเป็นอาหารสัตว์เลี้ยง และเก็บรวบรวมตักแต่ไปทำลาย
	5. โรคก้ามหยา	พื้นที่ระบาด 2 จังหวัด (จันทบุรี และเชียงใหม่) จำนวน 50 ไร่ การระบาดคงที่	หากระบาดมาก ควรพ่นด้วยสารเคมีป้องกันกำจัด เช่น คาร์บาริล อัตรา 45-60 กรัม หรือแลมปดาไซฮาโลทริน อัตรา 12 มล. เลือกใช้ชนิดใดชนิดหนึ่งผสมน้ำ 20 ลิตร
	6. หนอนม้วนใบ	พื้นที่ระบาด 2 จังหวัด (จันทบุรี และเชียงใหม่) จำนวน 37 ไร่ การระบาดคงที่	- หมั่นสำรวจแปลงปลูกอย่างสม่ำเสมอ หากพบมีการระบาด ให้ตัดแต่งกิ่ง และยอดที่ถูกไรทำลายนำไปเผาทิ้งนอกแปลงปลูก
	7. หนอนเจาะกิ่งและลำต้น	พื้นที่ระบาด 2 จังหวัด (จันทบุรี และสมุทรสาคร) จำนวน 8 ไร่ การระบาดลดลง 2 ไร่	- หมั่นตรวจ ถ้าพบให้เก็บทำลาย หากระบาดรุนแรงมาก ควรฉีดพ่นด้วยยาไมโมโครโตพอส ในอัตรา 20 ซีซี./น้ำ 20 ลิตร
	8. มวนลำไย	พื้นที่ระบาด 2 จังหวัด (เชียงใหม่ และจันทบุรี) จำนวน 15 ไร่ การระบาดคงที่	หรือพ่นด้วยไพรีทรอยด์อัตรา 10 ซีซี./น้ำ 20 ลิตร
	9. เพลี้ยไฟ	พื้นที่ระบาด 1 จังหวัด (เชียงใหม่) จำนวน 16 ไร่ การระบาดคงที่	- ตัดส่วนที่ถูกทำลายที่มีตัวหนอนแล้วเผาไฟเสียและจับตัวแก่ที่มาเล่นไฟกลางคืนไปทำลาย
	10. หนอนกินดอก	พื้นที่ระบาด 1 จังหวัด (จันทบุรี) จำนวน 19 ไร่ การระบาดเพิ่มขึ้น 19 ไร่	- จับตัวเต็มวัย ตัวอ่อน และไข่ไปทำลาย หากพบระบาดมาก ใช้ยาฆ่าแมลงพวก ไมโมโครโตพอส ฉีดพ่นในอัตรา 20 ซีซี./น้ำ 20 ลิตร หรือยาฆ่าแมลงคาร์บาริล อัตรา 45 กรัม/น้ำ 20 ลิตร
			- การป้องกันกำจัดเพลี้ยไฟในช่วงฤดูแล้งขณะที่อยู่ในระยะออกดอก ติดผลอ่อน การพ่นสารเคมีป้องกันกำจัดศัตรูพืชควรพ่น 3 ครั้ง

8. สถานการณ์โรคระบาดสัตว์

โรคพิษสุนัขบ้า สถานการณ์โรคพิษสุนัขบ้า ระหว่างวันที่ 1 ตุลาคม 2567 - 24 มีนาคม 2568

ปัจจุบันมีพื้นที่ควบคุมที่พบการเกิดโรค ทั้งหมด 17 จังหวัด 31 จุด ได้แก่ จังหวัดชลบุรี สุรินทร์ มหาสารคาม ร้อยเอ็ด นครราชสีมา บุรีรัมย์ ยโสธร เลย กาฬสินธุ์ สงขลา ฉะเชิงเทรา ปราจีนบุรี ระยอง สมุทรปราการ อำนาจเจริญ อุบลราชธานี และจังหวัดน่าน ซึ่งขณะนี้กรมปศุสัตว์ยังได้เร่งรัดควบคุมโรคทุกจุดเกิดโรค โดยฉีดวัคซีนรอบจุดเกิดโรค (ring vaccination) ร่วมในการเฝ้าระวัง ป้องกัน และควบคุมโรคได้

พื้นที่เฝ้าระวังการเกิดโรค 47 จุด ประกอบด้วย จังหวัดกรุงเทพมหานคร กาฬสินธุ์ ขอนแก่น จันทบุรี ฉะเชิงเทรา ชลบุรี นครนายก นครราชสีมา น่าน บุรีรัมย์ ปราจีนบุรี มหาสารคาม ศรีสะเกษ สงขลา สมุทรปราการ สระแก้ว สุรินทร์ อำนาจเจริญ และจังหวัดอุบลราชธานี และพบจุดเกิดโรคพิษสุนัขบ้า 3 จังหวัด ได้แก่ จังหวัดสุรินทร์ ชลบุรี และจังหวัดยโสธร