



รายงานสถานการณ์ภัยพิบัติด้านการเกษตร
วันที่ 5 มีนาคม 2568 (เวลา 15.00 น.)

1. สภาพอากาศ

1.1 ประกาศกรมอุตุนิยมวิทยา

ประกาศกรมอุตุนิยมวิทยา เรื่อง พายุฤดูร้อนบริเวณประเทศไทยตอนบน (มีผลกระทบบางพื้นที่ในช่วงวันที่ 6 - 8 มีนาคม 2568) ฉบับที่ 3 ลงวันที่ 5 มีนาคม 2568 เวลา 05.00 น.

ช่วงวันที่ 6-8 มี.ค 2568 บริเวณภาคเหนือตอนล่าง ภาคตะวันออกเฉียงเหนือตอนล่าง ภาคกลางตอนล่าง รวมทั้งกรุงเทพมหานครและปริมณฑล และภาคตะวันออก จะมีพายุฤดูร้อนเกิดขึ้น โดยมีลักษณะของพายุฝนฟ้าคะนอง ลมกระโชกแรง และลูกเห็บตกบางแห่ง รวมถึงอาจมีฟ้าผ่าเกิดขึ้นได้บางพื้นที่ ทั้งนี้เนื่องจากบริเวณความกดอากาศสูงหรือมวลอากาศเย็นกำลังปานกลางจากประเทศจีนจะแผ่ลงมาปกคลุมภาคตะวันออกเฉียงเหนือและทะเลจีนใต้ ในขณะที่ประเทศไทยตอนบนมีอากาศร้อนถึงร้อนจัด จึงขอให้ประชาชนในบริเวณดังกล่าว ระมัดระวังอันตรายจากพายุฤดูร้อนที่จะเกิดขึ้น ควรหลีกเลี่ยงการเดินทางผ่านบริเวณที่มีพายุฝนฟ้าคะนอง หรืออยู่ในที่โล่งแจ้ง ใต้ต้นไม้ใหญ่ สิ่งปลูกสร้างและป้ายโฆษณาที่ไม่แข็งแรง ส่วนเกษตรกรควรเตรียมความแข็งแรงให้ไม้ผล และเตรียมการป้องกันระวังความเสียหายที่อาจเกิดขึ้นกับผลผลิตทางการเกษตรและสัตว์เลี้ยง รวมทั้งดูแลสุขภาพในช่วงที่สภาพอากาศเปลี่ยนแปลงได้ด้วย

จังหวัดที่คาดว่าจะได้รับผลกระทบ มีดังนี้

วันที่ 6 มีนาคม 2568

ภาคเหนือ : จังหวัดพิจิตร พิษณุโลก และจังหวัดเพชรบูรณ์

ภาคตะวันออกเฉียงเหนือ : จังหวัดชัยภูมิ มุกดาหาร ขอนแก่น มหาสารคาม ร้อยเอ็ด ยโสธร อำนาจเจริญ นครราชสีมา บุรีรัมย์ สุรินทร์ ศรีสะเกษ และจังหวัดอุบลราชธานี

ภาคกลาง : จังหวัดนครสวรรค์ ลพบุรี และจังหวัดสระบุรี

ภาคตะวันออก : จังหวัดนครนายก ปราจีนบุรี สระแก้ว ฉะเชิงเทรา ชลบุรี ระยอง จันทบุรี และจังหวัดตราด

วันที่ 7 มีนาคม 2568

ภาคเหนือ : จังหวัดตาก กำแพงเพชร พิจิตร และจังหวัดพิษณุโลก

ภาคตะวันออกเฉียงเหนือ : จังหวัดชัยภูมิ ขอนแก่น มหาสารคาม ร้อยเอ็ด ชัยภูมิ นครราชสีมา บุรีรัมย์ และจังหวัดสุรินทร์

ภาคกลาง : จังหวัดนครสวรรค์ ลพบุรี สระบุรี สิงห์บุรี อ่างทอง พระนครศรีอยุธยา สุพรรณบุรี ราชบุรี นครปฐม สมุทรสาคร และจังหวัดสมุทรสงคราม รวมทั้งกรุงเทพมหานครและปริมณฑล

ภาคตะวันออก : จังหวัดนครนายก ปราจีนบุรี สระแก้ว ฉะเชิงเทรา ชลบุรี ระยอง จันทบุรี และจังหวัดตราด

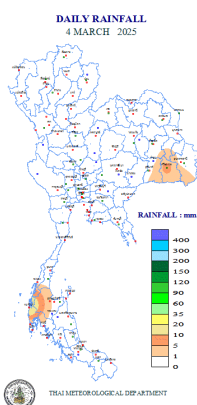
ภาคใต้ : จังหวัดประจวบคีรีขันธ์ และจังหวัดชุมพร

วันที่ 8 มีนาคม 2568

ภาคกลาง : จังหวัดสุพรรณบุรี ราชบุรี นครปฐม สมุทรสาคร และจังหวัดสมุทรสงคราม รวมทั้งกรุงเทพมหานครและปริมณฑล

ภาคใต้ : จังหวัดประจวบคีรีขันธ์ และจังหวัดชุมพร

1.2 ปริมาณน้ำฝน เวลา 07.00 น. วันที่ 4 มี.ค. 68 ถึง เวลา 07.00 น. วันที่ 5 มี.ค. 68



ที่	อำเภอ	จังหวัด	ปริมาณฝน (มม.)	ความรุนแรง
1	อ.ตะกั่วป่า	พังงา	21.0	ฝนตกปานกลาง
2	อ.ห้วยทับทัน	ศรีสะเกษ	7.0	ฝนตกเล็กน้อย

ฝนตกหนักมาก (>90 มม.) ฝนตกหนัก (35.1-90 มม.) ฝนตกปานกลาง (10.1-35.0 มม.) ฝนตกเล็กน้อย (0.1-10.0 มม.) ไม่มีฝน (0 มม.)
ข้อมูลจาก กรมอุตุนิยมวิทยา

2. สถานการณ์น้ำ (ข้อมูล ณ วันที่ 5 มี.ค. 68)

2.1 สภาพน้ำในอ่างเก็บน้ำ

สภาพน้ำในอ่างเก็บน้ำขนาดใหญ่และขนาดกลาง ปริมาณน้ำในอ่างฯ 51,454 ล้าน ลบ.ม. คิดเป็นร้อยละ 67 (ปริมาณน้ำใช้การได้ 27,514 ล้าน ลบ.ม. คิดเป็นร้อยละ 53) ปริมาณน้ำในอ่างฯ เทียบกับปี 2567 (50,091 ล้าน ลบ.ม. คิดเป็นร้อยละ 66) มากกว่าปี 2567 จำนวน 1,363 ล้าน ลบ.ม. ปริมาณน้ำไหลลงอ่างฯ 36.51 ล้าน ลบ.ม. ปริมาณน้ำระบาย 147.34 ล้าน ลบ.ม. สามารถรับน้ำได้อีก 24,884 ล้าน ลบ.ม.

สภาพน้ำในอ่างเก็บน้ำขนาดใหญ่ ปริมาณน้ำในอ่างฯ 48,331 ล้าน ลบ.ม. คิดเป็นร้อยละ 68 (ปริมาณน้ำใช้การได้ 24,792 ล้าน ลบ.ม. คิดเป็นร้อยละ 52) ปริมาณน้ำในอ่างฯ เทียบกับปี 2567 (46,769 ล้าน ลบ.ม. คิดเป็นร้อยละ 66) มากกว่าปี 2567 จำนวน 1,562 ล้าน ลบ.ม. ปริมาณน้ำไหลลงอ่างฯ จำนวน 28.37 ล้าน ลบ.ม. ปริมาณน้ำระบาย 129.78 ล้าน ลบ.ม. สามารถรับน้ำได้อีก 22,596 ล้าน ลบ.ม.

ภาค	ขนาดใหญ่						ขนาดกลาง						รวม						รับได้อีก
	จำนวน (แห่ง)	ความจุ ที่ รนภ.	ปริมาณน้ำ				จำนวน (แห่ง)	ความจุ ที่ รนภ.	ปริมาณน้ำ				จำนวน (แห่ง)	ความจุ ที่ รนภ.	ปริมาณน้ำ				
			ในอ่างฯ	% รนภ.	ใช้การ	% ใช้การ			ในอ่างฯ	% รนภ.	ใช้การ	% ใช้การ			ในอ่างฯ	% รนภ.	ใช้การ	% ใช้การ	
เหนือ	8	24,825	16,545	67	9,801	54	80	1,083	740	68	650	65	88	25,908	17,285	67	10,450	55	8,623
ตอน.	12	8,368	4,557	54	2,905	43	226	2,061	1,116	54	952	50	238	10,429	5,673	54	3,857	45	4,756
กลาง	3	1,419	682	48	622	46	27	419	211	50	185	47	30	1,838	893	49	808	46	944
ตะวันออก	2	26,605	20,148	76	6,871	52	8	164	69	42	58	38	10	26,769	20,217	76	6,929	51	6,551
ตะวันออก	6	1,515	720	48	626	44	52	1,006	484	48	427	45	58	2,520	1,204	48	1,053	44	1,316
ใต้	4	8,194	5,677	69	3,967	61	42	680	503	74	449	72	46	8,874	6,180	70	4,416	62	2,694
รวม	35	70,926	48,331	68	24,792	52	435	5,411	3,123	58	2,722	54	470	76,338	51,454	67	27,514	53	24,884

(หน่วย : ล้าน ลบ.ม.)

อ่างเก็บน้ำภูมิพล สิริกิติ์ แควน้อยฯ และป่าสักชลสิทธิ์ รวม 4 อ่างฯ มีปริมาณน้ำในอ่างฯ 16,328 ล้าน ลบ.ม. คิดเป็นร้อยละ 66 (ปริมาณน้ำใช้การได้ 9,632 ล้าน ลบ.ม. คิดเป็นร้อยละ 53) ปริมาณน้ำไหลลงอ่างฯ 9.01 ล้าน ลบ.ม. ปริมาณน้ำระบาย 49.67 ล้าน ลบ.ม. สามารถรับน้ำได้อีก 8,543 ล้าน ลบ.ม.

อ่างเก็บน้ำ	ปริมาณน้ำในอ่างฯ		ปริมาณน้ำใช้การได้		ปริมาณน้ำไหลลงอ่างฯ		ปริมาณน้ำระบาย		ปริมาณน้ำรับได้อีก
	ปริมาณน้ำ	% ความจุอ่างฯ	ปริมาณน้ำ	% น้ำใช้การ	วันนี้	เมื่อวาน	วันนี้	เมื่อวาน	
ภูมิพล	8,408	62	4,608	48	2.22	0.00	23.50	23.50	5,054
สิริกิติ์	6,846	72	3,996	60	6.55	2.15	20.98	21.03	2,664
ภูมิพล+สิริกิติ์	15,253	66	8,603	53	8.77	2.15	44.48	44.53	7,719
แควน้อยฯ	628	67	585	65	0.24	0.22	2.59	2.59	311
ป่าสักชลสิทธิ์	447	47	444	46	0.00	0.00	2.59	2.60	513
รวมทั้งหมด	16,328	66	9,632	53	9.01	2.37	49.67	49.72	8,543

(หน่วย : ล้าน ลบ.ม.)

อ่างเก็บน้ำขนาดใหญ่ที่อยู่ในเกณฑ์ มากกว่าร้อยละ 80 ขึ้นไปของความจุอ่างฯ จำนวน 2 อ่างฯ ได้แก่ อ่างฯ แม่จัดสมบูรณ์ชล (94%) และอ่างฯ บางกลาง (85%)

อ่างเก็บน้ำขนาดใหญ่ที่อยู่ในเกณฑ์ น้อยกว่าหรือเท่ากับร้อยละ 30 ของความจุอ่างฯ จำนวน 2 อ่างฯ ได้แก่ อ่างฯ ลำตะคอง (21%) และอ่างฯ คลองสียศ (21%)

2.2 สภาพน้ำท่า

แม่น้ำปิง แม่น้ำวัง แม่น้ำยม แม่น้ำน่าน แม่น้ำมูล แม่น้ำบางปะกง แม่น้ำท่าตะเภา แม่น้ำตาปี ปริมาณน้ำอยู่ในเกณฑ์น้อย

แม่น้ำโก-ลก ปริมาณน้ำอยู่ในเกณฑ์ปกติ

แม่น้ำเจ้าพระยา สถานี C.2 ปริมาณน้ำไหลผ่าน 412 ลบ.ม./วินาที (เมื่อวาน 440 ลบ.ม./วินาที) ระดับน้ำ +17.80 ม.รทก. ต่ำกว่าตลิ่ง 7.90 ม.

เขื่อนเจ้าพระยา สถานี C.13 ปริมาณน้ำไหลผ่าน 80 ลบ.ม./วินาที (เมื่อวาน 90 ลบ.ม./วินาที) ระดับน้ำเหนือเขื่อน +15.74 ม.รทก. (เมื่อวาน +15.82 ม.รทก.) ระดับน้ำท้ายเขื่อน +5.49 ม.รทก. (เมื่อวาน +5.61 ม.รทก.)

รับน้ำเข้าระบบส่งน้ำทุ่งฝั่งตะวันออก รวม 164 ลบ.ม./วินาที (เมื่อวาน 164 ลบ.ม./วินาที) โดยผ่านคลองชัยนาทป่าสัก (ปตร.มโนรมย์) 140 ลบ.ม./วินาที คลองชัยนาท-อยุธยา (ปตร.มหาราช) 20 ลบ.ม./วินาที และคลองเล็กอื่น ๆ 4 ลบ.ม./วินาที

แม่น้ำป่าสัก เขื่อนพระรามหก 10 ลบ.ม./วินาที (เมื่อวาน 10 ลบ.ม./วินาที) รับน้ำเข้าคลองระพีพัฒน์ 97 ลบ.ม./วินาที (เมื่อวาน 97 ลบ.ม./วินาที) ผ่านคลองระพีพัฒน์แยกตก (ปตร.พระศรีศิลป์) 19 ลบ.ม./วินาที และผ่านคลองระพีพัฒน์แยกใต้ (ปตร.พระศรีเสาวภาค) 31 ลบ.ม./วินาที

รับน้ำเข้าระบบส่งน้ำทุ่งฝั่งตะวันตก รวม 190 ลบ.ม./วินาที (เมื่อวาน 199 ลบ.ม./วินาที) โดยผ่านคลองมะขามเฒ่าอุโมง (ปตร.มะขามเฒ่า-อุโมง) 16 ลบ.ม./วินาที คลองมะขามเฒ่ากระเสี้ยว (ปตร.มะขามเฒ่า-กระเสี้ยว) 9 ลบ.ม./วินาที แม่น้ำสุพรรณ (ปตร.พลเทพ) 65 ลบ.ม./วินาที แม่น้ำน้อย (ปตร.บรมธาตุ) 70 ลบ.ม./วินาที และคลองเล็กอื่น ๆ 30 ลบ.ม./วินาที

อ.บางไทร สถานี C.29A ปริมาณน้ำไหลผ่านเฉลี่ย - ลบ.ม./วินาที (เมื่อวาน - ลบ.ม./วินาที)

2.3 คุณภาพน้ำ

กรมชลประทาน ติดตามตรวจสอบและเฝ้าระวังคุณภาพน้ำ (ค่าความเค็ม) ในแม่น้ำเจ้าพระยา

แม่น้ำ	จุดเฝ้าระวัง	ค่าความเค็ม (กรัม/ลิตร)							เกณฑ์	หมายเหตุ
		27 ก.พ. 68	28 ก.พ. 68	1 มี.ค. 68	2 มี.ค. 68	3 มี.ค. 68	4 มี.ค. 68	5 มี.ค. 68		
เจ้าพระยา	ปากคลองสำแล จ.ปทุมธานี	0.14	0.14	0.14	0.14	0.14	0.14	0.14	ปกติ	- เกณฑ์เฝ้าระวัง 0.25 กรัม/ลิตร
เจ้าพระยา	ทำนบกุ่มบุรี จ.นนทบุรี	0.16	0.16	0.16	0.16	0.16	0.15	0.15	ปกติ	- เกณฑ์มาตรฐานในการผลิตน้ำประปา 0.50 กรัม/ลิตร
เจ้าพระยา	ทำนบกุ่มชลประทานสามเสน กทม.	0.17	0.17	0.17	0.17	0.17	0.16	0.16	ปกติ	- เกณฑ์เฝ้าระวังเพื่อการเกษตร 2.00 กรัม/ลิตร

ที่มา: ฝ่ายตะกอนและคุณภาพน้ำ ส่วนอุทกวิทยา สำนักบริหารจัดการน้ำและอุทกวิทยา

2.4 สถานการณ์น้ำโขง

สถานี	ระดับตลิ่ง	ระดับน้ำ 5 มี.ค. 68	+ สูงกว่าตลิ่ง - ต่ำกว่าตลิ่ง
อ.เชียงแสน จ.เชียงราย	12.80	2.90	-9.90
อ.เชียงคาน จ.เลย	16.00	5.55	-10.45
อ.เมือง จ.หนองคาย	12.20	2.05	-10.15
อ.เมือง จ.นครพนม	12.00	1.65	-10.35
อ.เมือง จ.มุกดาหาร	12.50	1.87	-10.63
อ.โขงเจียม จ.อุบลราชธานี	14.50	2.14	-12.36

หมายเหตุ ข้อมูลจาก www.drw.go.th

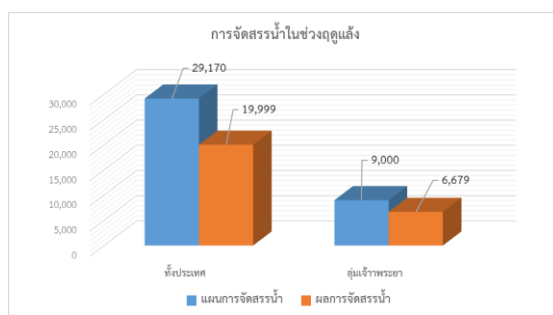
3. การจัดสรรน้ำฤดูแล้ง ปี 2567/68

แผนการจัดสรรน้ำ โครงการชลประทานขนาดใหญ่และขนาดกลางทั่วประเทศในช่วงฤดูแล้ง ปี 2567/68 (วันที่ 1 พ.ย. 67 ถึง 30 เม.ย. 68) ณ วันที่ 1 พฤศจิกายน 2567 ปริมาณน้ำต้นทุนสามารถใช้งานได้ จำนวน 39,405 ล้าน ลบ.ม. โดยการวางแผนจัดสรรน้ำทั่วประเทศ จำนวน 29,170 ล้าน ลบ.ม.

ผลการจัดสรรน้ำ ทั่วประเทศ ตั้งแต่วันที่ 1 พฤศจิกายน 2567 – ปัจจุบัน ใช้น้ำไปแล้ว 19,999 ล้าน ลบ.ม. คิดเป็นร้อยละ 69 ของแผนจัดสรรน้ำ ส่วนในเขตลุ่มน้ำเจ้าพระยา (เขื่อนภูมิพล สิริกิติ์ แคว้นน้อยฯ ป่าสักฯ) วันนี้ใช้น้ำไป 49.67 ล้าน ลบ.ม. ตั้งแต่วันที่ 1 พฤศจิกายน 2567 ถึงปัจจุบัน ใช้น้ำไปแล้ว 6,679 ล้าน ลบ.ม. คิดเป็นร้อยละ 74 ของแผนจัดสรรน้ำ

หน่วย : ล้าน ลบ.ม.

พื้นที่	แผนการจัดสรรน้ำในช่วงฤดูแล้ง ปี 2567/68 (1 พ.ย.67 - 30 เม.ย.68)					ผลการจัดสรรน้ำ	
	อุปโภค-บริโภค	รักษาระบบนิเวศและอื่นๆ	การเกษตร	อุตสาหกรรม	รวม	ปริมาณน้ำ	% แผนจัดการจัดสรรน้ำ
ทั่วประเทศ	3,050	8,765	16,555	800	29,170	19,999	69
ลุ่มเจ้าพระยา	1,150	1,305	6,410	135	9,000	6,679	74



4. การเพาะปลูกพืชฤดูแล้ง ปี 2567/68

แผนการเพาะปลูกพืชฤดูแล้ง ปี 2567/68

ทั้งประเทศ จำนวน 15.38 ล้านไร่ แบ่งเป็น ข้าว 12.73 ล้านไร่ พืชไร่-พืชผัก 2.65 ล้านไร่

ลุ่มเจ้าพระยา จำนวน 8.81 ล้านไร่ แบ่งเป็น ข้าว 8.05 ล้านไร่ พืชไร่-พืชผัก 0.76 ล้านไร่

ผลการเพาะปลูกพืชฤดูแล้ง ปี 2567/68 (ข้อมูล ณ วันที่ 26 กุมภาพันธ์ 2568)

ทั้งประเทศ จำนวน 13.19 ล้านไร่ แบ่งเป็น ข้าว 11.74 ล้านไร่ พืชไร่-พืชผัก 1.45 ล้านไร่

ลุ่มเจ้าพระยา จำนวน 8.37 ล้านไร่ แบ่งเป็น ข้าว 7.92 ล้านไร่ พืชไร่-พืชผัก 0.45 ล้านไร่

ขอบเขตพื้นที่	พื้นที่แหล่งน้ำ	แผนการเพาะปลูก ปี 2567/68			สถานการณ์การเพาะปลูก ปี 2567/68			% ผลปลูก ข้าวรอบ 2 เทียบกับแผน
		ข้าวรอบที่ 2	พืชไร่ พืชผัก	รวม	ข้าวรอบที่ 2	พืชไร่ พืชผัก	รวม ทั้งหมด	
ทั้งประเทศ (77 จังหวัด)	ในเขตชลประทาน	10.02	0.62	10.64	9.22	0.54	9.76	92
	นอกเขตชลประทาน	2.71	2.03	4.74	2.52	0.91	3.43	93
	รวม	12.73	2.65	15.38	11.74	1.45	13.19	92
ลุ่มน้ำเจ้าพระยา (22 จังหวัด)	ในเขตชลประทาน	6.47	0.09	6.56	6.35	0.16	6.51	98
	นอกเขตชลประทาน	1.58	0.67	2.25	1.57	0.29	1.86	99
	รวม	8.05	0.76	8.81	7.92	0.45	8.37	98

พื้นที่ปลูกข้าวรอบที่ 2 เกินกว่าแผน (รายจังหวัด)

ในเขตชลประทาน 27 จังหวัด ได้แก่ จังหวัดเชียงราย เชียงใหม่ นครสวรรค์ พะเยา พิจิตร พิษณุโลก เพชรบูรณ์ แพร่ ลำพูน สุโขทัย นครพนม บึงกาฬ ยโสธร ร้อยเอ็ด เลย สุรินทร์ หนองบัวลำภู อุดรธานี อุบลราชธานี นนทบุรี ปทุมธานี ลพบุรี สระบุรี ฉะเชิงเทรา ชลบุรี นครนายก และจังหวัดประจวบคีรีขันธ์

นอกเขตชลประทาน 23 จังหวัด ได้แก่ จังหวัดกำแพงเพชร ตาก นครสวรรค์ พิจิตร เพชรบูรณ์ แพร่ แม่ฮ่องสอน ลำปาง สุโขทัย อุทัยธานี ชัยภูมิ นครพนม นครราชสีมา มุกดาหาร สกลนคร สุรินทร์ อำนาจเจริญ ชัยนาท สระบุรี อ่างทอง ตราด นครนายก และจังหวัดสุพรรณบุรี

5. ผลกระทบด้านการเกษตร

5.1 อุทกภัยภาคใต้ ช่วงภัย 20 พ.ย. 67 - ปัจจุบัน

ด้านพืช ได้รับผลกระทบ 11 จังหวัด ได้แก่ จังหวัดชุมพร ตรัง นครศรีธรรมราช นราธิวาส ปัตตานี พัทลุง ยะลา ระนอง สงขลา สตูล และจังหวัดสุราษฎร์ธานี เกษตรกร 91,642 ราย พื้นที่ได้รับผลกระทบ 187,560 ไร่ แบ่งเป็น ข้าว 56,804 ไร่ พืชไร่และพืชผัก 14,107 ไร่ ไม้ผล ไม้ยืนต้น และอื่นๆ 116,649 ไร่ **สำรวจพบความเสียหายสิ้นเชิงแล้ว** เกษตรกร 9,073 ราย พื้นที่ 28,150 ไร่ แบ่งเป็น ข้าว 16,311 ไร่ พืชไร่และพืชผัก 3,368 ไร่ ไม้ผล ไม้ยืนต้น และอื่นๆ 8,471 ไร่ คิดเป็นเงิน 62.82 ล้านบาท **ช่วยเหลือแล้ว** เกษตรกร 1,099 ราย พื้นที่ 2,970 ไร่ วงเงิน 6.70 ล้านบาท (ข้อมูล ณ วันที่ 4 มี.ค. 68)

ด้านประมง ได้รับผลกระทบ 8 จังหวัด ได้แก่ จังหวัดชุมพร นครศรีธรรมราช นราธิวาส ปัตตานี พัทลุง ยะลา สงขลา และจังหวัดสุราษฎร์ธานี พื้นที่เพาะเลี้ยงสัตว์น้ำได้รับผลกระทบ เกษตรกร 11,376 ราย พื้นที่ 26,114 ไร่ แบ่งเป็น บ่อปลา 13,321 ไร่ บ่อกุ้ง 12,793 ไร่ กระชัง 75,729 ตม. **สำรวจพบความเสียหายแล้ว** เกษตรกร 7,422 ราย พื้นที่รวม 14,764 ไร่ กระชัง 75,479 ตม. คิดเป็นเงิน 160.64 ล้านบาท **ช่วยเหลือแล้ว** เกษตรกร 833 ราย พื้นที่ 1,061 ไร่ กระชัง 1,114 ตม. วงเงิน 8.28 ล้านบาท (ข้อมูล ณ วันที่ 3 มี.ค. 68)

ด้านปศุสัตว์ ได้รับผลกระทบ 10 จังหวัด ได้แก่ จังหวัดชุมพร ตรัง นครศรีธรรมราช นราธิวาส ปัตตานี พัทลุง ยะลา สงขลา สตูล และจังหวัดสุราษฎร์ธานี เกษตรกร 204,668 ราย สัตว์ได้รับผลกระทบ 12,128,023 ตัว แบ่งเป็น โค 390,074 ตัว กระบือ 13,860 ตัว สุกร 311,672 ตัว แพะ/แกะ 203,429 ตัว และสัตว์ปีก 11,208,988 ตัว แปลงหญ้าเลี้ยงสัตว์ 7,496.10 ไร่ **สำรวจพบความเสียหายแล้ว** เกษตรกร 313 ราย สัตว์ตาย/สูญหายรวม 16,863 ตัว แบ่งเป็น โค 74 ตัว กระบือ 80 ตัว สุกร 178 ตัว แพะ/แกะ 47 ตัว และสัตว์ปีก 16,484 ตัว แปลงหญ้า 12 ไร่ วงเงิน 4.77 ล้านบาท (ข้อมูล ณ วันที่ 10 ก.พ. 68)

5.2 ดินโคลนถล่ม ช่วงภัย 16 ก.ค. - 4 ต.ค. 67

ด้านพืช ได้รับความเสียหาย 15 จังหวัด ได้แก่ จังหวัดเชียงราย เชียงใหม่ น่าน พะเยา แม่ฮ่องสอน ลำพูน ลำปาง กาฬสินธุ์ มหาสารคาม ร้อยเอ็ด เลย หนองคาย สุรินทร์ นครศรีธรรมราช และจังหวัดยะลา **สำรวจพบความเสียหายสิ้นเชิงแล้ว** เกษตรกร 1,281 ราย พื้นที่ 1,642 ไร่ แบ่งเป็น ข้าว 1,469 ไร่ พืชไร่และพืชผัก 117 ไร่ ไม้ผล ไม้ยืนต้นและอื่นๆ 57 ไร่ คิดเป็นเงิน 10.90 ล้านบาท **ช่วยเหลือแล้ว** เกษตรกร 771 ราย พื้นที่ 766 ไร่ วงเงิน 4.80 ล้านบาท (ข้อมูล ณ วันที่ 3 มี.ค. 68)

ด้านประมง และด้านปศุสัตว์ ไม่ได้รับผลกระทบ

5.3 อุทกภัย ช่วงภัย ช่วงภัย 16 ก.ค. - 31 ต.ค. 67

ด้านพืช ได้รับความเสียหาย 53 จังหวัด ได้แก่ จังหวัดกำแพงเพชร เชียงราย เชียงใหม่ ตาก นครสวรรค์ น่าน พะเยา พิจิตร พิษณุโลก เพชรบูรณ์ แพร่ แม่ฮ่องสอน ลำปาง ลำพูน สุโขทัย อุตรดิตถ์ อุทัยธานี กาฬสินธุ์ ขอนแก่น ชัยภูมิ นครพนม บึงกาฬ บุรีรัมย์ มหาสารคาม มุกดาหาร ยโสธร ร้อยเอ็ด เลย สกลนคร สุรินทร์ หนองคาย หนองบัวลำภู อุดรธานี อุบลราชธานี จันทบุรี ฉะเชิงเทรา ตราด นครปฐม นครนายก ปราจีนบุรี กรุงเทพมหานคร กาญจนบุรี ชัยนาท พระนครศรีอยุธยา สุพรรณบุรี สระบุรี สิงห์บุรี อ่างทอง กระบี่ ตรัง ยะลา สตูล และจังหวัดสุราษฎร์ธานี **สำรวจพบความเสียหายสิ้นเชิงแล้ว** เกษตรกร 156,658 ราย พื้นที่ 1,204,304 ไร่ แบ่งเป็น ข้าว 1,060,323 ไร่ พืชไร่และพืชผัก 130,864 ไร่ ไม้ผลไม้อื่นต้นและอื่น ๆ 13,117 ไร่ คิดเป็นเงิน 1,733.10 ล้านบาท **ช่วยเหลือแล้ว** เกษตรกร 93,656 ราย พื้นที่ 678,715 ไร่ วงเงิน 966.32 ล้านบาท (**ข้อมูล ณ วันที่ 3 มี.ค. 68**)

ด้านประมง ได้รับความเสียหาย 46 จังหวัด ได้แก่ จังหวัดกำแพงเพชร เชียงราย เชียงใหม่ ตาก นครสวรรค์ น่าน พะเยา พิจิตร พิษณุโลก เพชรบูรณ์ แพร่ แม่ฮ่องสอน ลำปาง ลำพูน สุโขทัย อุตรดิตถ์ อุทัยธานี กาฬสินธุ์ ขอนแก่น ชัยภูมิ นครพนม นครราชสีมา บึงกาฬ มหาสารคาม ร้อยเอ็ด เลย สกลนคร สุรินทร์ หนองคาย หนองบัวลำภู อุดรธานี อุบลราชธานี ตราด นครนายก ปราจีนบุรี กาญจนบุรี ชัยนาท พระนครศรีอยุธยา สุพรรณบุรี สิงห์บุรี อ่างทอง ตรัง ภูเก็ต ยะลา สตูล และจังหวัดสุราษฎร์ธานี **สำรวจพบความเสียหายแล้ว** เกษตรกร 10,682 ราย พื้นที่รวม 13,058 ไร่ กระชัง 8,659 ตอม. คิดเป็นเงิน 67.57 ล้านบาท **ช่วยเหลือแล้ว** เกษตรกร 6,099 ราย พื้นที่ 6,454 ไร่ กระชัง 7,065 ตอม. วงเงิน 33.89 ล้านบาท (**ข้อมูล ณ วันที่ 3 มี.ค. 68**)

ด้านปศุสัตว์ ได้รับความเสียหาย 20 จังหวัด ได้แก่ จังหวัดเชียงราย เชียงใหม่ น่าน พะเยา แพร่ แม่ฮ่องสอน ลำปาง ลำพูน สุโขทัย อุตรดิตถ์ อุทัยธานี ขอนแก่น ชัยภูมิ นครพนม มหาสารคาม เลย หนองคาย อุบลราชธานี ตราด และจังหวัดพระนครศรีอยุธยา **สำรวจพบความเสียหายแล้ว** เกษตรกร 1,398 ราย สัตว์ตาย/สูญหายรวม 138,072 ตัว แบ่งเป็น โค 437 ตัว กระบือ 63 ตัว สุกร 246 ตัว แพะ/แกะ 52 ตัว และสัตว์ปีก 137,274 ตัว แปลงหญ้า 715 ไร่ วงเงิน 13.58 ล้านบาท **ช่วยเหลือแล้ว** เกษตรกร 864 ราย สัตว์ตาย/สูญหาย 68,274 ตัว แปลงหญ้า 335 ไร่ วงเงิน 5.14 ล้านบาท (**ข้อมูล ณ วันที่ 10 ก.พ. 68**)

6. การปฏิบัติการฝนหลวง

กรมฝนหลวงและการบินเกษตร เปิดปฏิบัติการฝนหลวง ประจำปี 2568 ตั้งแต่วันที่ 2 ธันวาคม 2567 โดยมีแผนการตั้งหน่วยปฏิบัติการฝนหลวง 22 หน่วย ได้แก่ หน่วยฯ จังหวัดเชียงใหม่ ตาก นครสวรรค์ แพร่ เพชรบูรณ์ พิษณุโลก ขอนแก่น นครราชสีมา บุรีรัมย์ สุรินทร์ อุดรธานี อุบลราชธานี กาญจนบุรี ระยอง ลพบุรี จันทบุรี สระแก้ว ชุมพร ประจวบคีรีขันธ์ นครศรีธรรมราช สงขลา และหน่วยฯ จังหวัดสุราษฎร์ธานี ครอบคลุมพื้นที่ 77 จังหวัดทั่วประเทศ เพื่อช่วยเหลือพื้นที่การเกษตรสร้างความชุ่มชื้นให้กับป่าไม้ เติมน้ำต้นทุนให้กับอ่างเก็บน้ำและเขื่อนต่างๆ ป้องกันการเกิดไฟป่าและบรรเทาปัญหาหมอกควันยับยั้งการเกิดพายุลูกเห็บ รวมทั้งสถานการณ์ PM 2.5

สรุปผลการปฏิบัติการฝนหลวง ประจำวันที่ 4 มีนาคม 2568

- การกักการปฏิบัติการฝนหลวงเพื่อป้องกันและแก้ไขภัยแล้ง ไม่มีปฏิบัติการฝนหลวง เนื่องจากสนามบินติดภารกิจ
- การกักการปฏิบัติการตัดแปรสภาพอากาศเพื่อยับยั้งและบรรเทาการเกิดพายุลูกเห็บ ไม่มีปฏิบัติการ เนื่องจากไม่มีกลุ่มเมฆเข้าเงื่อนไขการปฏิบัติการ

สรุปผลรวมปฏิบัติการตั้งแต่เริ่มตั้งหน่วยปฏิบัติการฝนหลวง ประจำวันที่ 4 มีนาคม 2568

- การบรรเทาปัญหาหมอกควันและฝุ่นละอองขนาดเล็ก (PM_{2.5}) ตั้งแต่วันที่ 2 ธันวาคม 2567 - 4 มีนาคม 2568 ปฏิบัติการ 92 วัน จำนวน 1,744 เที่ยวบิน (2,805:05 ชั่วโมงบิน) ปริมาณสารฝนหลวงที่ใช้ปฏิบัติการ 528.645 ตัน ปริมาณน้ำปรับอุณหภูมิ (น้ำ+น้ำแข็ง) 1,133,000 ลิตร โดยหน่วยปฏิบัติการฝนหลวง 10 หน่วย ได้แก่ หน่วยฯ อำเภอหัวหิน จังหวัดประจวบคีรีขันธ์ เชียงใหม่ ตาก ระยอง กาญจนบุรี แพร่ พิษณุโลก อุดรธานี นครราชสีมา และหน่วยฯ จังหวัดนครสวรรค์ **ปฏิบัติการช่วยเหลือพื้นที่ภาคกลาง** กรุงเทพฯ และปริมณฑล (นนทบุรี ปทุมธานี สมุทรปราการ สมุทรสาคร นครปฐม) **ภาคเหนือ** เชียงใหม่ เชียงราย ลำพูน ลำปาง พิษณุโลก แพร่ น่าน สุโขทัย พิจิตร ตาก อุตรดิตถ์ เพชรบูรณ์ กำแพงเพชร และพะเยา **ภาคตะวันออกเฉียงเหนือ** เลย อุดรธานี หนองบัวลำภู สกลนคร บึงกาฬ นครราชสีมา และขอนแก่น

- การบรรเทาปัญหาภัยแล้งและเพิ่มน้ำต้นทุนในพื้นที่การเกษตรและเขื่อนเก็บกักน้ำ ตั้งแต่วันที่ 23 กุมภาพันธ์ - 4 มีนาคม 2568 ปฏิบัติการ 6 วัน จำนวน 19 เที่ยวบิน (22:55 ชั่วโมงบิน) โดยหน่วยปฏิบัติการฝนหลวง 2 หน่วย ได้แก่ หน่วยฯ จังหวัดสุรินทร์ และหน่วยฯ จังหวัดจันทบุรี พื้นที่การเกษตรที่ได้รับประโยชน์จากการปฏิบัติการฝนหลวง 34.25 ล้านไร่ และมีฝนตกในพื้นที่ลุ่มรับน้ำเขื่อนกักเก็บน้ำ 1 แห่ง

- การกำจัดน้ำดับไฟฟ้าโดยเฮลิคอปเตอร์ จำนวน 3 วัน จำนวน 56 เที่ยวบิน ปริมาณน้ำ 28,000 ลิตร พื้นที่ปฏิบัติการช่วยเหลือ
เทือกเขาบรรทัด จ.ตราด หน่วยปฏิบัติโดย กรมฝนหลวงและการบินเกษตร

- การกักยั้งการเกิดพายุลูกเห็บ ตั้งแต่วันที่ 1 มีนาคม 2568 เป็นต้นไป

7. สถานการณ์ศัตรูพืชระบาด (ข้อมูล ณ วันที่ 26 ก.พ. 68)

ชนิดพืช	ศัตรูพืช	สถานการณ์	การดำเนินงาน
ข้าว	1. โรคไหม้ข้าว 2. โรคขอบใบแห้ง 3. หนอนห่อใบข้าว 4. เพลี้ยกระโดดหลังขาว 5. เพลี้ยกระโดด สีน้ำตาล 6. เพลี้ยจักจั่นสีเขียว 7. โรคใบสีส้ม 8. แมลงบั่ว 9. โรคใบขีดสีน้ำตาล 10. โรคใบจุดสีน้ำตาล	พื้นที่ระบาด 6 จังหวัด (สุโขทัย กาฬสินธุ์ อุบลราชธานี ชัยนาท ฉะเชิงเทรา และปราจีนบุรี) จำนวน 212 ไร่ การระบาดคงที่ พื้นที่ระบาด 2 จังหวัด (ชัยนาท และราชบุรี) จำนวน 8 ไร่ การระบาดคงที่ พื้นที่ระบาด 5 จังหวัด (กาฬสินธุ์ มหาสารคาม ชลบุรี นครศรีธรรมราช ยะลา และระนอง) จำนวน 50 ไร่ การระบาดลดลง 12 ไร่ พื้นที่ระบาด 3 จังหวัด (ราชบุรี นครศรีธรรมราช และตาก) จำนวน 13 ไร่ การระบาดคงที่ พื้นที่ระบาด 7 จังหวัด (อุตรดิตถ์ กาฬสินธุ์ มหาสารคาม กรุงเทพมหานคร ชัยนาท ฉะเชิงเทรา และพัทลุง) จำนวน 385 ไร่ การระบาดลดลง 203 ไร่ พื้นที่ระบาด 1 จังหวัด (กาฬสินธุ์) จำนวน 10 ไร่ การระบาดคงที่ พื้นที่ระบาด 1 จังหวัด (กาฬสินธุ์) จำนวน 2 ไร่ การระบาดคงที่ พื้นที่ระบาด 6 จังหวัด (พิจิตร อุทัยธานี นครสวรรค์ ชัยนาท ร้อยเอ็ด และกำแพงเพชร) จำนวน 3,224 ไร่ การระบาดเพิ่มขึ้น 247 ไร่ พื้นที่ระบาด 1 จังหวัด (มหาสารคาม) จำนวน 7 ไร่ การระบาดเพิ่มขึ้น 25 ไร่ พื้นที่ระบาด 3 จังหวัด (อุทัยธานี สงขลา และสตูล) จำนวน 3,553 ไร่ ไม่พบการระบาดในสัปดาห์ ที่ผ่านมา	- ถ้าพบอาการของโรคไหม้ข้าวแนะนำให้ใช้ชีวภัณฑ์ ดังนี้ พ่นเชื้อบีเอส (บาซิลลัส ซับทีลีส) อัตราตามคำแนะนำในฉลาก พ่นเชื้อราไตรโคเดอร์มา อัตรา 1 กิโลกรัม/น้ำ 200 ลิตร - หมั่นสำรวจแปลงข้าวอย่างสม่ำเสมอ ใช้สารกำจัดแมลง เช่น มาลาไอออน 83% อีซี อัตรา 20 มิลลิลิตร/น้ำ 20 ลิตร เซฟวิน 85% ดับบลิวพี อัตรา 20 กรัม/น้ำ 20 ลิตร - กำจัดวัชพืชตามคันทนาหรือบริเวณใกล้เคียงเพื่อทำลาย แหล่งอาศัยของหนอนกระทู้กล้า ถ้ามีความจำเป็นในการใช้ สารเคมีควรสารฆ่าแมลง ได้แก่ มาลาไอออน อัตรา 20 มล. หรือเพนีโตรไทออน อัตรา 30 มล. เลือกใช้สารชนิดใดชนิด หนึ่งผสมน้ำ 20 ลิตร พ่นเมื่อพบใบข้าวถูกทำลาย - หากสำรวจพบเพลี้ยกระโดดหลังขาวในนาข้าว ป้องกันโดย พ่นเชื้อราบิวเวอเรีย อัตรา 250 กรัม/น้ำ 20 ลิตร ควบคุม ระดับน้ำในนาข้าว แต่หากสถานการณ์รุนแรงและจำเป็น ต้องใช้สารเคมีกำจัดแมลง ควรใช้ในอัตราตามฉลากแนะนำ - เมื่อพบเพลี้ยกระโดดสีน้ำตาล ให้ใช้สาร อีโทเฟนพรอกซ์ คาร์โบซัลแฟน ไอโซไพแรคาร์บ ฟิโนบูคาร์บ โดยเลือกใช้ สารชนิดใดชนิดหนึ่งผสมน้ำ 20 ลิตร พ่น ทุก 7 วัน - ใช้ชีวภัณฑ์ในการป้องกันการเกิดโรค เช่น เชื้อบีเอส (บาซิลลัส ซับทีลีส) หากพบอาการของโรครุนแรงให้พ่น ทุก 7 วัน เมื่อเริ่มพบอาการของโรคบนใบข้าว แนะนำให้ใช้ สารป้องกันกำจัดโรคพืช ดังนี้ ไอโซไพโรไทโอเลน คอปเปอร์ ไฮดรอกไซด์ เซตรโฟโตมัยซินซัลเฟต+ออกซิเตทตราไซคลิก ไฮโดรคลอไรด์ ไตรเบซิคคอปเปอร์ซัลเฟต - แนะนำเกษตรกรให้แสงไฟอ่อนและทำลายเมื่อมี การระบาดรุนแรง - ใช้สารป้องกันกำจัดแมลงพาหะ ได้แก่ ใช้สารฆ่าแมลงใน ระยะที่แมลงเป็นตัวอ่อน เช่น ไดโนทีฟูเริน บูโพรเพนิน อีโทเฟนพรอกซ์ โดยเลือกใช้สารชนิดใดชนิดหนึ่งผสมน้ำ 20 ลิตร พ่นตามอัตราที่ระบุในฉลาก - ใช้ปุ๋ยโปแตสเซียมคลอไรด์ (0-0-60) อัตรา 5-10 กิโลกรัม/ไร่ สามารถช่วยลดความรุนแรงของโรคได้ หากพบโรครุนแรง ของโรครุนแรง ให้ฉีดพ่นด้วยสารป้องกันกำจัดเชื้อรา
มะพร้าว	1. หนอนหัวดำ	พื้นที่ระบาด 37 จังหวัด (ประจวบคีรีขันธ์ ชลบุรี สุราษฎร์ ธานี สมุทรสาคร เพชรบุรี ราชบุรี สงขลา ชุมพร สมุทรสงคราม เพชรบูรณ์ ตราด กรุงเทพมหานคร นครศรีธรรมราช นครราชสีมา ฉะเชิงเทรา กระบี่ กาฬสินธุ์ กาญจนบุรี จันทบุรี ปัตตานี พังงา ภูเก็ต นครปฐม ขอนแก่น สุรินทร์ สตูล สมุทรปราการ อุตรดิตถ์ สระแก้ว ระยอง สกลนคร ชัยนาท มหาสารคาม นราธิวาส หนองบัวลำภู ปราจีนบุรี และนครพนม) จำนวน 44,568 ไร่ การระบาดลดลง 497 ไร่	- ปลอ้ยแตนเบียนบราคอนกำจัดหนอนหัวดำ อัตราไร่ละ 200 ตัว โดยปลอ้ย 12 ครั้ง ห่างกัน 15 วัน ปลอ้ยแตนเบียน ไข่ทริโครแกรมมา อัตราไร่ละ 10 แผ่น ๆ ละ 2,000 ตัว โดยปลอ้ย 12 ครั้ง ห่างกัน 15 วัน และใช้สารเคมีอิมามิกติน เบนโซเอท โดยพ่นให้ทั่วทรงพุ่ม จำนวน 2 ครั้ง ห่างกัน 15 วัน - ใช้กับดักฟีโรโมน ใช้ตาข่ายดักจับด้วงงวงและด้วงแรด ในระยะตัวเต็มวัยมาทำลาย และทำกองล่อโดยใช้เชื้อรา เมตาไธเรียซึม เพื่อกำจัดด้วงแรดในระยะดักด้ - แนะนำตัดยอดมะพร้าวที่ถูกหนอนและแมลงดำหนาม

ชนิดพืช	ศัตรูพืช	สถานการณ์	การดำเนินงาน
	2. ดั้วงวง 3. แมลงดำหนาม 4. ดั้วแรด 5. ไรสีขามะพร้าว	พื้นที่ระบาด 16 จังหวัด (ชลบุรี ตราด ประจวบคีรีขันธ์ สมุทรสงคราม ฉะเชิงเทรา สุราษฎร์ธานี กรุงเทพมหานคร จันทบุรี นครศรีธรรมราช เพชรบุรี พังงา ราชบุรี สมุทรสาคร ระยอง ลำพูน และขอนแก่น) จำนวน 1,060 ไร่ การระบาดเพิ่มขึ้น 9 ไร่ พื้นที่ระบาด 25 จังหวัด (ประจวบคีรีขันธ์ ชลบุรี ชุมพร นครศรีธรรมราช สุราษฎร์ธานี เพชรบุรี สตูล ตราด สงขลา พังงา กระบี่ สมุทรสงคราม ตรัง จันทบุรี ภูเก็ต สมุทรสาคร กรุงเทพมหานคร ระยอง อุดรธานี ฉะเชิงเทรา สกลนคร สมุทรปราการ สระแก้ว ปัตตานี และ นครราชสีมา) จำนวน 12,326 ไร่ การระบาดลดลง 178 ไร่ พื้นที่ระบาด 26 จังหวัด (ประจวบคีรีขันธ์ ชลบุรี ชุมพร ตราด สมุทรสาคร สมุทรสงคราม นครศรีธรรมราช สุราษฎร์ธานี สตูล ฉะเชิงเทรา เพชรบุรี ราชบุรี กระบี่ พังงา จันทบุรี กรุงเทพมหานคร สงขลา ภูเก็ต ระยอง สมุทรปราการ นครปฐม ตรัง นครราชสีมา ปราจีนบุรี ร้อยเอ็ด และลำพูน) จำนวน 5,984 ไร่ การระบาดเพิ่มขึ้น 94 ไร่ พื้นที่ระบาด 13 จังหวัด (สมุทรสาคร ฉะเชิงเทรา จันทบุรี ชลบุรี สมุทรปราการ นครปฐม ประจวบคีรีขันธ์ สระแก้ว กรุงเทพมหานคร เพชรบุรี ตราด ชัยภูมิ และชัยนาท) จำนวน 717 ไร่ การระบาดเพิ่มขึ้น 16 ไร่	กักกินไปเผาทำลาย ปล่อยแตนเบียนอะซีโคเดส 3-5 ครั้ง เพื่อควบคุมหนอนแมลงดำหนามมะพร้าว - ป้องกันกำจัดให้แน่นพ่นสารฆ่าไรในระยะมะพร้าวติดจั่น จนถึงระยะผลขนาดเล็กห่างกันประมาณ 1 สัปดาห์ ควรใช้ สารเคมีตามคำแนะนำของกรมวิชาการเกษตรสารผสมน้ำ 20 ลิตร พ่นทุก 7 วัน อย่างน้อย 4 ครั้ง - ตัดทางใบมะพร้าวที่ถูกหนอนกินใบมะพร้าวทำลาย และ เก็บเศษซากพืชนำไปเผาออกแปลงทันที
ปาล์ม น้ำมัน	1. หนอนปลอกเล็ก 2. ดั้วแรด 3. ดั้วกู่หลาย 4. โรคลำต้นเน่า 5. โรคทะลายเน่า 6. โรคใบจุด	พื้นที่ระบาด 6 จังหวัด (ชลบุรี กระบี่ ชุมพร สตูล นครศรีธรรมราช และสุราษฎร์ธานี) จำนวน 552 ไร่ การระบาดลดลง 4 ไร่ พื้นที่ระบาด 14 จังหวัด (ร้อยเอ็ด จันทบุรี ฉะเชิงเทรา ชลบุรี ตราด ระยอง กระบี่ ชุมพร ตรัง นครศรีธรรมราช ระนอง สงขลา สตูล และสุราษฎร์ธานี) จำนวน 1,176 ไร่ การระบาดลดลง 3 ไร่ พื้นที่ระบาด 10 จังหวัด (จันทบุรี ชลบุรี ตราด กระบี่ ชุมพร นครศรีธรรมราช นราธิวาส สงขลา สตูล และ สุราษฎร์ธานี) จำนวน 477 ไร่ การระบาดลดลง 64 ไร่ พื้นที่ระบาด 14 จังหวัด (จันทบุรี ชลบุรี ตราด ระยอง ประจวบคีรีขันธ์ กระบี่ ชุมพร ตรัง นครศรีธรรมราช พังงา ระนอง สงขลา สตูล และสุราษฎร์ธานี) จำนวน 11,977 ไร่ การระบาดเพิ่มขึ้น 424 ไร่ พื้นที่ระบาด 4 จังหวัด (ตราด นครศรีธรรมราช นราธิวาส และพังงา) จำนวน 930 ไร่ การระบาดลดลง 1 ไร่ พื้นที่ระบาด 7 จังหวัด (ระยอง ชุมพร นครศรีธรรมราช นราธิวาส ยะลา สงขลา และสุราษฎร์ธานี) จำนวน 82 ไร่ การระบาดเพิ่มขึ้น 1 ไร่	- พ่นเชื้อบีที (Bacillus thuringiensis) พ่นให้ทั่วบริเวณ ใต้ใบและต้องพ่นในช่วงเช้าหรือเย็น เพื่อหลีกเลี่ยงแสงยูวี ที่จะทำลายเชื้อบีที และพ่นติดต่อกัน - ใช้กับดักฟีโรโมน และใช้ตาข่ายดักจับด้วงแรดในระยะ ตัวเต็มวัยมาทำลาย และทำกองล่อโดยใช้เชื้อรามตาโรเซียม เพื่อกำจัดในระยะดักด้ และระยะตัวหนอน - หมั่นทำความสะอาดบริเวณคอปาล์มน้ำมัน และบริเวณ โคนทางใบอย่างสม่ำเสมอ ใช้สารฆ่าแมลงประเภท Carbaryl เช่น เซฟวิน อัตรา 40 กรัม/น้ำ 20 ลิตร หรือคาร์โบซัลแฟน - ให้เกษตรกรใช้เชื้อราไตรโคเดอร์มาทาบริเวณที่เกิด โรคลำต้นเน่าปาล์มน้ำมันเพื่อควบคุมการระบาด - ตัดแต่งทางใบปาล์มน้ำมัน ซอดอกที่ฝ่อ และทะลายที่พบ เป็นโรค แยกต้นกล้าที่เป็นโรคใบจุดออกจากแปลงตัดแต่งใบ ที่เป็นโรคใบจุดนำออกไปเผาทำลายนอกแปลง - ตัดทางใบปาล์มน้ำมันที่เป็นโรคใบจุดสาหร่าย นำไปเผา ทำลายนอกแปลง และหากพบการระบาดรุนแรง ให้ใช้สารเคมีคอปเปอร์ออกไซด์คลอไรด์ อัตรา 50 กรัม/น้ำ 20 ลิตร ฉีดพ่นที่แผ่นใบ - ตัดทางใบที่ถูกทำลายแล้วนำไปเผาทันที เก็บเศษซากพืช นำออกไปทำลายทิ้งนอกแปลง เพื่อไม่ให้เป็นแหล่งแพร่พันธุ์ ปล่อยแตนเบียนบราคอน (Bracon hebetor) เพื่อควบคุม

ชนิดพืช	ศัตรูพืช	สถานการณ์	การดำเนินงาน
	7. โรคใบจุดสาหร่าย 8. หนอนหัวดำ	พื้นที่ระบาด 5 จังหวัด (กระบี่ ชุมพร ตรัง นครศรีธรรมราช และสุราษฎร์ธานี) จำนวน 367 ไร่ การระบาดเพิ่มขึ้น 5 ไร่ พื้นที่ระบาด 4 จังหวัด (จันทบุรี ชลบุรี ตราด และ นครศรีธรรมราช) จำนวน 772 ไร่ การระบาดเพิ่มขึ้น 8 ไร่	ระยะหนอนของหนอนหัวดำ
ยางพารา	1. โรคครากขาว 2. โรคใบร่วงยางพารา 3. โรคหน้ำยางแห้ง 4. โรคใบร่วงชนิดใหม่ของยางพารา	พื้นที่ระบาด 6 จังหวัด (ตราด กระบี่ ชุมพร ตรัง นครศรีธรรมราช และสุราษฎร์ธานี) จำนวน 1,440 ไร่ การระบาดลดลง 8 ไร่ พื้นที่ระบาด 8 จังหวัด (สุราษฎร์ธานี พังงา ปัตตานี ตราด หนองคาย ชุมพร กระบี่ และสตูล) จำนวน 2,885 ไร่ การระบาดเพิ่มขึ้น 2 ไร่ พื้นที่ระบาด 9 จังหวัด (ร้อยเอ็ด เลย สกลนคร ชลบุรี ชุมพร ตรัง นครศรีธรรมราช สตูล และสุราษฎร์ธานี) จำนวน 4,792 ไร่ การระบาดเพิ่มขึ้น 1 ไร่ พื้นที่ระบาด 21 จังหวัด (นราธิวาส ยะลา ปัตตานี สงขลา พัทลุง น่าน พังงา สุโขทัย อุตรดิตถ์ สุราษฎร์ธานี สตูล หนองคาย เชียงราย บึงกาฬ ระยอง เลย หนอง พะเยา นครพนม ภูเก็ต และ กาญจนบุรี) จำนวน 1,423,557 ไร่ การระบาดเพิ่มขึ้น 598,899.50 ไร่	- คำแนะนำวิธีการป้องกันกำจัดโรครากขาว โดยการขุดคู ล้อมบริเวณต้นที่เป็นโรคนาขนาดคูกว้าง 30 ซม. ลึก 60 ซม. ไปทางหัวและท้ายในแถวเดียวกันข้างละ 2 ต้น - ส่งเสริมให้เกษตรกรใช้เชื้อราไตรโคเดอร์มา - หากพบการระบาดของโรคใบร่วงชนิดใหม่ของยางพารา รุนแรง ใช้สารเคมีป้องกันกำจัดเชื้อรา - รมรังค์ให้เกษตรกรหยุดกรีดยางในขณะที่ยางพารา อยู่ในช่วงผลัดใบ - เมื่อสังเกตพบความผิดปกติในการให้น้ำยางของต้นยาง ควรหยุดกรีด 3-6 เดือน แล้วบำรุงใส่ปุ๋ยต้นยาง หรือ จนกระทั่งน้ำยางไหลเป็นปกติเมื่อทำการทดสอบ
กาแฟ	1. หนอนกาแฟสีแดง 2. มอดเจาะเมล็ดกาแฟ	พื้นที่ระบาด 1 จังหวัด (เชียงใหม่) จำนวน 8 ไร่ การระบาดคงที่ พื้นที่ระบาด 3 จังหวัด (น่าน กระบี่ และชุมพร) จำนวน 434 ไร่ การระบาดเพิ่มขึ้น 427 ไร่	- แนะนำเกษตรกรให้ดูแลสวนกาแฟให้สะอาดอย่างสม่ำเสมอ เก็บเศษซากพืชออกไปทำลายทิ้งนอกแปลง - เมื่อสำรวจพบมอดเจาะผลกาแฟให้วางกับดักสารล่อ (เมทิลแอลกอฮอล์ : เอทิลแอลกอฮอล์ อัตรา 1 : 1) อัตรา 5-10 กับดัก/ไร่ และเติมสารล่อทุก ๆ 2 สัปดาห์ และ ใช้เชื้อราบิวเวอเรีย DOA B18 (Beauveria bassiana DOA B18) อัตรา 1 - 2 ถุง/น้ำ 10 ลิตร ผสมสารจับใบฉีดพ่น อย่างน้อยเดือนละ 1 ครั้ง ในช่วงติดผลจนถึงเก็บเกี่ยวผลผลิต
มันสำปะหลัง	1. เพลี้ยแป้ง มันสำปะหลัง 2. โรแดงมันสำปะหลัง 3. โรคโคนเน่าหัวเน่า 4. โรคพุ่มแจ้ 5. โรคใบไหม้	พื้นที่ระบาด 8 จังหวัด (ศรีสะเกษ สกลนคร สระบุรี จันทบุรี ชลบุรี สระแก้ว กาญจนบุรี และราชบุรี) จำนวน 983 ไร่ การระบาดลดลง 12 ไร่ พื้นที่ระบาด 13 จังหวัด (กาญจนบุรี ชลบุรี ขอนแก่น ราชบุรี บุรีรัมย์ นครราชสีมา ระยอง อุตรดิตถ์ กาฬสินธุ์ ศรีสะเกษ สกลนคร สุรินทร์ และหนองบัวลำภู) จำนวน 23,096 ไร่ การระบาดลดลง 10,023 ไร่ พื้นที่ระบาด 2 จังหวัด (สระแก้ว และชลบุรี) จำนวน 114 ไร่ การระบาดเพิ่มขึ้น 97 พื้นที่ระบาด 5 จังหวัด (ชลบุรี ระยอง สระแก้ว บุรีรัมย์ และจันทบุรี) จำนวน 721 ไร่ การระบาดลดลง 66 ไร่ พื้นที่ระบาด 2 จังหวัด (ศรีสะเกษ และสกลนคร) จำนวน 29 ไร่ พื้นที่ระบาดลดลง 63 ไร่	- ให้ไถและพรวนดิน และใช้ท่อนพันธุ์ที่สะอาด ทำลาย ต้นมันสำปะหลังที่แสดงอาการของโรคใบต่าง - ให้หลีกเลี่ยงการปลูกมันสำปะหลังในช่วงฤดูแล้ง หรือ ฝนทิ้งช่วงเป็นระยะเวลานาน - ใช้วิธีเขตกรรม เช่น การไถตากดิน ช่วยกำจัดตัวหนอนและ ดักด้วในดิน การเก็บเศษซากพืชอาหาร เพื่อลดแหล่งอาหาร สามารถช่วยลดประชากรและการขยายพันธุ์ได้ ถ้าในระยะ หนอนขนาดเล็กและพบการระบาดน้อย พ่นด้วยสารชีวภัณฑ์ ดังนี้ เชื้อแบคทีเรีย บาซิลลัส ทูริงเยนซิส อัตรา 80 กรัม หรือ มล./น้ำ 20 ลิตร เชื้อไวรัส วคทีโอโพลีฮีโดรไวรัส หรือ เอ็นพีวี หนอนกระทู้หอม อัตรา 20-30 มล./น้ำ 20 ลิตร โดยพ่นทุก 7 วัน - ไม่ใช้ท่อนพันธุ์จากแหล่งที่พบการระบาดของโรค ทำลาย ต้นมันสำปะหลังที่แสดงอาการ

ชนิดพืช	ศัตรูพืช	สถานการณ์	การดำเนินงาน
	6. โรคใบด่าง มันสำปะหลัง	พื้นที่ระบาด 40 จังหวัด (นครราชสีมา กาญจนบุรี กาฬสินธุ์ ขอนแก่น อุทัยธานี บุรีรัมย์ ลพบุรี อุบลราชธานี ปราจีนบุรี ชลบุรี ฉะเชิงเทรา กำแพงเพชร ชัยภูมิ นครสวรรค์ สระแก้ว ระยอง มุกดาหาร ยโสธร มหาสารคาม ชัยนาท สระบุรี สุรินทร์ ศรีสะเกษ ร้อยเอ็ด อุดรธานี ราชบุรี เพชรบูรณ์ อำนาจเจริญ สุพรรณบุรี เพชรบุรี สุโขทัย หนองบัวลำภู พิษณุโลก อุดรดิตถ์ สกลนคร ตาก เลย นครพนม จันทบุรี และพิจิตร) จำนวน 1,025,111 ไร่ การระบาดลดลง 86,065 ไร่	- ขุดหรือถอนต้นที่เป็นโรคไปทำลายนอกแปลง หลีกเลี้ยง การขนย้ายท่อนพันธุ์จากแหล่งที่มีโรคไปสู่แหล่งที่ยังไม่เคย มีการระบาดและกำจัดวัชพืชที่แหล่งพักเชื้อ - ควรกรร่งแปลงปลูกเพื่อไม่ให้น้ำท่วมขัง ก่อนปลูกควรแช่ ท่อนพันธุ์ด้วยเมทาแลกซิล หรือฟอสฟิธิล-อะลูมิเนียม - โรคใบไหม้ แนะนำใช้พันธุ์ต้านทาน หรือพันธุ์ที่ทนทานต่อโรค ปานกลาง ในพื้นที่ที่มีโรคระบาดรุนแรงให้ปลูกพืชหมุนเวียน อายุสั้น เพื่อลดประชากรเชื้อโรคในดิน การใช้สารเคมีเป็นทางเลือก สุดท้าย ควรใช้สารเคมีที่มีองค์ประกอบเป็นพวกทองแดง
ข้าวโพด เลี้ยงสัตว์	1. หนอนกระทู้ข้าวโพด ลายจุด (fall armyworm)	พื้นที่ระบาด 6 จังหวัด (เชียงใหม่ จันทบุรี กาฬสินธุ์ สระแก้ว มหาสารคาม และสตูล) จำนวน 22 ไร่ การระบาดลดลง 3 ไร่	- ควบคุมการระบาดของหนอนกระทู้ข้าวโพดลายจุด (FAW) แนะนำเกษตรกรหมั่นสำรวจแปลงอย่างสม่ำเสมอ เก็บกลุ่มไข่ หรือตัวหนอนทำลายทิ้งนอกแปลง
สับปะรด	1. โรคเหี่ยว	พื้นที่ระบาด 2 จังหวัด (ตราด และประจวบคีรีขันธ์) จำนวน 334 ไร่ การระบาดคงที่	- ทำความสะอาดแปลง การเตรียมดิน ควรตัดต้นและป็นตอเก่า สับปะรดทิ้งไว้ 2-3 เดือน พร้อมทั้งเก็บซากต้นสับปะรดทำลาย
อ้อย	1. หนอนกออ้อย 2. โรคใบขาว	พื้นที่ระบาด 4 จังหวัด (กาฬสินธุ์ นครราชสีมา หนองบัวลำภู และชลบุรี) จำนวน 2,214 ไร่ การระบาดคงที่ พื้นที่ระบาด 3 จังหวัด (ขอนแก่น นครราชสีมา และมหาสารคาม) จำนวน 218 ไร่ การระบาดลดลง 12 ไร่	- หนอนกออ้อย ควรให้น้ำเพื่อให้อ้อยแตกหน่อชัดเจน ปล่อยแตนเบียนไข่ไตรโคแกรมมา อัตรา 30,000 ตัว/ไร่/ครั้ง - ใช้ส่วนขยายพันธุ์ที่ปราศจากโรค เช่น ต้นจากการเพาะเลี้ยง เนื้อเยื่อ หรือท่อนพันธุ์จากแหล่งปลูกที่ไม่มีการเกิดโรคใบขาว หมั่นตรวจกำจัดวัชพืชในแปลงและรอบแปลงปลูก
ทุเรียน	1. เพลี้ยไฟ 2. เพลี้ยไก่แจ้ 3. เพลี้ยแป้ง 4. หนอนเจาะผล 5. ไรแดง 6. โรครากเน่าโคนเน่า 7. โรคใบติดหรือใบไหม้	พื้นที่ระบาด 9 จังหวัด (สุราษฎร์ธานี จันทบุรี ชุมพร นครศรีธรรมราช ระนอง กระบี่ ปราจีนบุรี ศรีสะเกษ และนราธิวาส) จำนวน 834 ไร่ การระบาดลดลง 114 ไร่ พื้นที่ระบาด 12 จังหวัด (จันทบุรี ตราด ระยอง กระบี่ ชุมพร นครศรีธรรมราช นราธิวาส ยะลา ระนอง สงขลา สตูล และสุราษฎร์ธานี) จำนวน 670 ไร่ การระบาดลดลง 3 ไร่ พื้นที่ระบาด 7 จังหวัด (จันทบุรี ตราด ระยอง กระบี่ ชุมพร นครศรีธรรมราช และระนอง) จำนวน 144 ไร่ การระบาดลดลง 2 ไร่ พื้นที่ระบาด 2 จังหวัด (นครศรีธรรมราช และชุมพร) จำนวน 20 ไร่ การระบาดคงที่ พื้นที่ระบาด 10 จังหวัด (จันทบุรี ตราด ปราจีนบุรี ระยอง กระบี่ ชุมพร นครศรีธรรมราช ยะลา ระนอง และสุราษฎร์ธานี) จำนวน 1,288 ไร่ การระบาดเพิ่มขึ้น 141 ไร่ พื้นที่ระบาด 18 จังหวัด (จันทบุรี ตราด ปราจีนบุรี ระยอง ประจวบคีรีขันธ์ กระบี่ ชุมพร ตรัง นครศรีธรรมราช นราธิวาส ปัตตานี พังงา พัทลุง ภูเก็ต ยะลา ระนอง สงขลา และสุราษฎร์ธานี) จำนวน 4,211 ไร่ การระบาดเพิ่มขึ้น 24 ไร่ พื้นที่ระบาด 8 จังหวัด (จันทบุรี ตราด ชุมพร ตรัง นครศรีธรรมราช นราธิวาส ยะลา และสุราษฎร์ธานี) จำนวน 281 ไร่ การระบาดเพิ่มขึ้น 57 ไร่	- เมื่อพบเพลี้ยไฟระบาดรุนแรงให้ใช้สารกำจัดแมลง ได้แก่ อิมิดาโคลพริด พิโปรนิล หรือคาร์โบซัลแฟน เลือกใช้สาร ผสมน้ำ 20 ลิตร - เมื่อพบเพลี้ยไก่แจ้ระบาดรุนแรงให้ใช้สารกำจัดแมลง ได้แก่ ไทอะมีโทกแซม/แลมบ์ดา-ไซฮาโลทริน ไทอะมีโทกแซม อิมิดาโคลพริด หรือไดโนทีฟูแรน โดยเลือกใช้สารผสมน้ำ 20 ลิตร พ่นทุก 7-10 วัน ในช่วงระยะแตกใบอ่อน - เมื่อพบระบาดเพลี้ยแป้งเพียงเล็กน้อยให้ตัดหรือเด็ด ส่วนที่ถูกทำลายไปทิ้งนอกแปลง สารฆ่าแมลงที่ได้ผลในการ ควบคุมเพลี้ยแป้ง คือ คาร์บาริล อัตรา 50 กรัม/น้ำ 20 ลิตร โดยพ่นสารเฉพาะต้นที่พบเพลี้ยแป้งทำลาย - เมื่อพบไรแดงทุเรียนหรือไรแดงแอฟริกันระบาดรุนแรง ให้ใช้สารกำจัดแมลง ได้แก่ โพรพาร์โกด์ อัตรา 30 กรัม อะมิทราซ อัตรา 30 มล. หรือเฮกซีไทอะซอกซ์อัตรา 40 มล. - โรครากเน่าโคนเน่า แนะนำให้ใช้เชื้อราไตรโคเดอร์มา - เมื่อพบการระบาดของโรคใบติดหรือใบไหม้มากควรพ่นสาร ป้องกันกำจัดโรคพืช เช่น เฮกซะโคนาโซล อัตรา 20 กรัม คอปเปอร์ออกซีคลอไรด์ อัตรา 30-50 กรัม เป็นต้น เลือกใช้สารชนิดใดชนิดหนึ่งพ่นทุก 7-10 วัน โดยพ่นที่ใบ - เมื่อเริ่มพบอาการของโรคใบจุดสาหร่ายให้ตัดใบ หรือส่วนที่เป็นโรคนำไปทำลาย หากโรคยังคงระบาด พ่นด้วยสารป้องกันกำจัดโรคพืช - หากพบเพลี้ยหอยเกล็ดในปริมาณน้อยบนใบใช้น้ำผสม ไวต์ออยล์ อัตรา 20 มล./น้ำ 20 ลิตร พ่นให้ทั่วเมื่อระบาด รุนแรงให้ใช้สารกำจัดแมลงพ่นเฉพาะต้นที่พบ

ชนิดพืช	ศัตรูพืช	สถานการณ์	การดำเนินงาน
	8. โรครีบจุดสาหร่าย 9. เพลี้ยหอยเกล็ด 10. เพลี้ยจักจั่นฝอย 11. โรคราดำ 12. โรคราสีชมพู	พื้นที่ระบาด 7 จังหวัด (จันทบุรี ตราด ชุมพร ยะลา นครศรีธรรมราช สงขลา และสุราษฎร์ธานี) จำนวน 968 ไร่ การระบาดลดลง 17 ไร่ พื้นที่ระบาด 8 จังหวัด (จันทบุรี ตราด กระบี่ ชุมพร นครศรีธรรมราช ยะลา สงขลา และสุราษฎร์ธานี) จำนวน 186 ไร่ การระบาดลดลง 55 ไร่ พื้นที่ระบาด 9 จังหวัด (จันทบุรี ตราด ระยอง กระบี่ ชุมพร นครศรีธรรมราช ระนอง สงขลา และสุราษฎร์ธานี) จำนวน 745 ไร่ การระบาดลดลง 5 ไร่ พื้นที่ระบาด 5 จังหวัด (จันทบุรี ชุมพร นครศรีธรรมราช ระนอง และสุราษฎร์ธานี) จำนวน 82 ไร่ การระบาดคงที่ พื้นที่ระบาด 7 จังหวัด (จันทบุรี ตราด กระบี่ ชุมพร นครศรีธรรมราช ภูเก็ต และสุราษฎร์ธานี) จำนวน 281 ไร่ การระบาดเพิ่มขึ้น 57 ไร่	- เมื่อพบการเข้าทำลายของเพลี้ยจักจั่นฝอยระบาดรุนแรง ให้ใช้สารกำจัดแมลง เช่น คาร์โบซัลแฟน อัตรา 50 มล. หรือ ไซเปอร์เมทรินโฟซาโลน อัตรา 40 มล. เป็นต้น โดยเลือกใช้สารชนิดใดชนิดหนึ่งผสมน้ำ 20 ลิตร พ่นทุก 7-10 วัน - เมื่อพบคราบราสีดํา พ่นด้วยน้ำเปล่าล้างคราบราสีดํา และสารเหนียวที่แมลงปากดูดจับถ่วงไว้ เพื่อลดปริมาณเชื้อสาเหตุโรค และกำจัดวัชพืชในแปลง - ในฤดูฝนหมั่นสำรวจแปลงปลูกอย่างสม่ำเสมอ หากพบอาการของโรคราที่กิ่งให้ตัดและนำไปทำลายนอกแปลง และใช้สารป้องกันกำจัดโรคพืช คอปเปอร์ออกซีคลอไรด์ ผสมน้ำขึ้นๆ ทาบริเวณแผลที่ตัด - ท่อผลเพื่อป้องกันหนอนเจาะด้วยถุงพลาสติกสีขาวขุ่น เจาะรูที่บริเวณขบกลางเพื่อให้หยดน้ำระบายออก และกำจัดด้วยวิธีผสมผสาน โดยการพ่นสารฆ่าแมลง แลมบ์ดา-ไซฮาโลทริน
เงาะ	1. เพลี้ยแป้ง 2. โรครีบจุดสาหร่าย 3. หนอนคืบกินใบ 4. โรคราแป้ง	พื้นที่ระบาด 2 จังหวัด (เชียงใหม่ และนครศรีธรรมราช) จำนวน 24 ไร่ การระบาดคงที่ พื้นที่ระบาด 4 จังหวัด (เชียงราย จันทบุรี นราธิวาส และนครศรีธรรมราช) จำนวน 258 ไร่ การระบาดเพิ่มขึ้น 4 ไร่ พื้นที่ระบาด 1 จังหวัด (จันทบุรี) จำนวน 135 ไร่ การระบาดเพิ่มขึ้น 5 ไร่ พื้นที่ระบาด 3 จังหวัด (เชียงใหม่ นครศรีธรรมราช และจันทบุรี) จำนวน 17 ไร่ การระบาดคงที่	- ตัดแต่งกิ่งเงาะ จากนั้นให้ใช้เศษผ้าชุบน้ำมันเครื่อง ผูกรอบโคนต้น เพื่อป้องกันมดและเพลี้ยแป้ง - ตัดส่วนที่พบโรครีบจุดสาหร่ายเก็บไปเผาทำลาย และตัดแต่งทรงพุ่มให้โปร่ง แนะนำให้ใช้สารเคมีคอปเปอร์ออกซีคลอไรด์ - หมั่นสำรวจและสังเกตถ้าพบหนอนคืบกินใบ ให้เกษตรกรพ่นด้วยสารฆ่าแมลง คาร์บาริล อัตรา 60 กรัม/น้ำ 20 ลิตร - โรคราแป้ง ให้เก็บผลที่เป็นโรค ใบแห้ง กิ่งแห้งที่ร่วงหล่นนำไปเผาทำลายนอกแปลง ในแตกช่วงใบอ่อนและเริ่มติดผล
มังคุด	1. เพลี้ยไฟ 2. หนอนกินใบ 3. หนอนขอนใบ 4. โรครีบจุด 5. โรคแอนแทรกคโนส 6. โรครีบจุดสาหร่าย	พื้นที่ระบาด 5 จังหวัด (จันทบุรี ตราด ระยอง ชุมพร และระนอง) จำนวน 260 ไร่ การระบาดเพิ่มขึ้น 9 ไร่ พื้นที่ระบาด 5 จังหวัด (จันทบุรี ระยอง ชุมพร นครศรีธรรมราช และระนอง) จำนวน 407 ไร่ การระบาดลดลง 5 ไร่ พื้นที่ระบาด 3 จังหวัด (จันทบุรี ระยอง และชุมพร) จำนวน 329 ไร่ การระบาดเพิ่มขึ้น 5 ไร่ พื้นที่ระบาด 3 จังหวัด (จันทบุรี ระยอง และชุมพร) จำนวน 225 ไร่ การระบาดเพิ่มขึ้น 9 ไร่ พื้นที่ระบาด 1 จังหวัด (ชุมพร) จำนวน 40 ไร่ การระบาดคงที่ พื้นที่ระบาด 4 จังหวัด (จันทบุรี ชุมพร ตรัง และนราธิวาส) จำนวน 520 ไร่ การระบาดเพิ่มขึ้น 9 ไร่	- การป้องกันกำจัดเพลี้ยไฟในมังคุดในช่วงฤดูแล้งขณะที่มังคุดอยู่ในระยะออกดอก ติดผลอ่อน การพ่นสารเคมีป้องกันกำจัดศัตรูพืชควรพ่น 3 ครั้ง - เมื่อพบใบอ่อนมังคุด ถูกทำลายเกิน 20% ให้พ่นด้วยสารเคมีป้องกันกำจัดศัตรูพืช คาร์บาริล อัตรา 60 กรัม/น้ำ 20 ลิตร พ่น 2 ครั้ง ห่างกัน 5 วัน - เมื่อพบหนอนกัดกินใบอ่อนเข้าทำลายของยอด ให้พ่นด้วยสารฆ่าแมลงคาร์บาริล อัตรา 60 กรัม/น้ำ 20 ลิตร เมื่อพบการระบาดในระยะแตกใบอ่อน ให้พ่น 2 ครั้ง ห่างกัน 10 วัน - พ่นสารเคมีป้องกันกำจัดโรครีบจุด ในช่วงที่มังคุดแตกใบอ่อน เช่น คอปเปอร์ออกซีคลอไรด์ 30-80 กรัม - พ่นสารเคมีป้องกันกำจัดโรคแอนแทรกคโนส เช่น คาร์เบนดาซิม อัตรา 10-20 กรัม หรือโอบิโพรไดโอน 20-30 กรัม โดยเลือกใช้สารชนิดใดชนิดหนึ่งผสมน้ำ 20 ลิตร - เมื่อพบการระบาดของโรครีบจุดสาหร่ายพ่นด้วยสารป้องกันกำจัดโรคพืช เช่น คอปเปอร์ออกซีคลอไรด์
ลำไย	1. เพลี้ยแป้ง	พื้นที่ระบาด 4 จังหวัด (เชียงใหม่ จันทบุรี สระแก้ว และสมุทรสาคร) จำนวน 92 ไร่ การระบาดลดลง 2 ไร่	- หากพบว่า เพลี้ยแป้งเริ่มระบาดในสวนลำไย ควรพ่นด้วยสารเคมีป้องกันกำจัด ได้แก่ มาลาไทออน อัตรา 30 มล./น้ำ 20 ลิตร หรือไพรีทรอยด์ พ่นให้ทั่ว 2-3 ครั้ง ห่างกัน 10 วัน

ชนิดพืช	ศัตรูพืช	สถานการณ์	การดำเนินงาน
	2. โรคราดำ	พื้นที่ระบาด 4 จังหวัด (เชียงใหม่ พะเยา จันทบุรี และสระแก้ว) จำนวน 242 ไร่ การระบาดเพิ่มขึ้น 7 ไร่	- พ่นสารเคมี เช่น คาร์บาริล 85% WP อัตรา 40 กรัม/น้ำ 20 ลิตร อาจพ่นควบคู่กับสารป้องกันกำจัดเชื้อรา ได้แก่ คอปเปอร์ออกซิคลอไรด์ อัตรา 40-50 กรัม หรือเมตาโซฟลูทริน อัตรา 40-50 กรัม
	3. โรคพุ่มไม้กวาด	พื้นที่ระบาด 2 จังหวัด (จันทบุรี และสระแก้ว) จำนวน 133 ไร่ การระบาดเพิ่มขึ้น 7 ไร่	- หมั่นสำรวจแปลงปลูกพืช หากพบกิ่งที่เป็นโรคพุ่มไม้กวาดให้ตัดกิ่งที่เป็นโรคนำมาเผาทำลายนอกแปลง
	4. หนอนคืบกินใบ	พื้นที่ระบาด 1 จังหวัด (จันทบุรี) จำนวน 23 ไร่ การระบาดเพิ่มขึ้น 4 ไร่	- เขย่ากิ่งให้หนอนร่วงหล่นแล้วเก็บรวบรวมไปทำลายหรือนำไปเป็นอาหารสัตว์เลี้ยง และเก็บรวบรวมดักแต่ไปทำลายหากระบาดมาก ควรพ่นด้วยสารเคมีป้องกันกำจัด เช่น คาร์บาริล อัตรา 45-60 กรัม หรือแลมบ์ดาไซฮาโลทริน อัตรา 12 มล. เลือกใช้ชนิดใดชนิดหนึ่งผสมน้ำ 20 ลิตร

8. สถานการณ์โรคระบาดสัตว์

โรคพิษสุนัขบ้า สถานการณ์โรคพิษสุนัขบ้า ระหว่างวันที่ 1 ตุลาคม 2567 - 4 มีนาคม 2568

ปัจจุบันมีพื้นที่ควบคุมที่พบการเกิดโรค ทั้งหมด 17 จังหวัด 30 จุด ได้แก่ จังหวัดบุรีรัมย์ ฉะเชิงเทรา ชลบุรี อุบลราชธานี ปราจีนบุรี ขอนแก่น มหาสารคาม กรุงเทพมหานคร จันทบุรี นครนายก สมุทรปราการ นครราชสีมา ศรีสะเกษ กาฬสินธุ์ ร้อยเอ็ด น่าน และจังหวัดสงขลา ซึ่งขณะนี้กรมปศุสัตว์ยังได้เร่งรัดควบคุมโรคทุกจุดเกิดโรค โดยฉีดวัคซีนรอบจุดเกิดโรค (ring vaccination) ร่วมในการเฝ้าระวัง ป้องกัน และควบคุมโรคได้

พื้นที่เฝ้าระวังการเกิดโรค 26 จุด ประกอบด้วย จังหวัดบุรีรัมย์ ขอนแก่น มหาสารคาม สงขลา จันทบุรี ฉะเชิงเทรา นครนายก นครราชสีมา ศรีสะเกษ สระแก้ว สุรินทร์ อำนาจเจริญ และจังหวัดอุบลราชธานี และพบจุดเกิดโรคพิษสุนัขบ้าในพื้นที่ 2 จังหวัด ได้แก่ จังหวัดปราจีนบุรี และจังหวัดสุรินทร์ จำนวน 2 ตัว