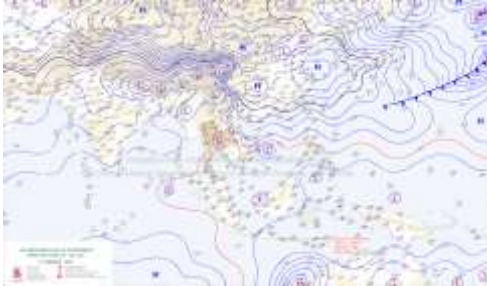




รายงานสถานการณ์ภัยพิบัติด้านการเกษตร  
วันที่ 14 กุมภาพันธ์ 2568 (เวลา 15.00 น.)

1. สภาพอากาศ

1.1 พยากรณ์อากาศประจำวัน 12.00 น.



แผนที่อากาศผิวพื้น วันที่ 14 กุมภาพันธ์ 2568 เวลา 07.00 น.

บริเวณความกดอากาศสูงหรือมวลอากาศเย็นกำลังอ่อนปกคลุมภาคตะวันออกเฉียงเหนือและทะเลจีนใต้ ลักษณะเช่นนี้ทำให้บริเวณประเทศไทยตอนบนมีอากาศเย็นกับมีหมอกในตอนเช้า โดยมีอากาศร้อนในตอนกลางวัน สำหรับบริเวณยอดดอยมีอากาศหนาวถึงหนาวจัด และยอดภูมีอากาศหนาวขอให้ประชาชนบริเวณดังกล่าวดูแลสุขภาพเนื่องจากสภาพอากาศที่เปลี่ยนแปลง รวมทั้งระมัดระวังอันตรายจากอัคคีภัยเนื่องจากสภาพอากาศแห้ง และระมัดระวังการสัญจรผ่านบริเวณที่มีหมอกไว้ด้วย

สำหรับมรสุมตะวันออกเฉียงเหนือที่พัดปกคลุมอ่าวไทย ภาคใต้ และทะเลอันดามันมีกำลังอ่อน ทำให้คลื่นลมบริเวณอ่าวไทยและทะเลอันดามันมีกำลังอ่อน โดยอ่าวไทยมีคลื่นสูงประมาณ 1 เมตร บริเวณที่มีฝนฟ้าคะนองคลื่นสูงมากกว่า 1 เมตร ชาวเรือบริเวณอ่าวไทยตอนล่างควรเดินเรือด้วยความระมัดระวังและหลีกเลี่ยงการเดินเรือในบริเวณที่มีฝนฟ้าคะนองไว้ด้วย

สภาวะอากาศที่มีผลต่อการสะสมฝุ่นละอองในระยะนี้: การสะสมของฝุ่นละออง/หมอกควันบริเวณประเทศไทยตอนบน อยู่ในเกณฑ์ปานกลางถึงค่อนข้างมาก โดยมีแนวโน้มเพิ่มขึ้น เนื่องจากลมที่พัดปกคลุมมีกำลังอ่อนลง

1.2 ปริมาณน้ำฝน เวลา 07.00 น. วันที่ 13 ก.พ. 68 ถึง เวลา 07.00 น. วันที่ 14 ก.พ. 68



ที่	อำเภอ	จังหวัด	ปริมาณฝน (มม.)	ความรุนแรง
ไม่มีฝนตกในพื้นที่				

ฝนตกหนักมาก (>90 มม.) ฝนตกหนัก (35.1-90 มม.) ฝนตกปานกลาง (10.1-35.0 มม.) ฝนตกเล็กน้อย (0.1-10.0 มม.) ไม่มีฝน (0 มม.)  
ข้อมูลจาก กรมอุตุนิยมวิทยา

2. สถานการณ์น้ำ (ข้อมูล ณ วันที่ 14 ก.พ. 68)

2.1 สภาพน้ำในอ่างเก็บน้ำ

สภาพน้ำในอ่างเก็บน้ำขนาดใหญ่และขนาดกลาง ปริมาณน้ำในอ่างฯ 54,240 ล้าน ลบ.ม. คิดเป็นร้อยละ 71 (ปริมาณน้ำใช้การได้ 30,301 ล้าน ลบ.ม. คิดเป็นร้อยละ 58) ปริมาณน้ำในอ่างฯ เทียบกับปี 2567 (53,108 ล้าน ลบ.ม. คิดเป็นร้อยละ 70) มากกว่าปี 2567 จำนวน 1,132 ล้าน ลบ.ม. ปริมาณน้ำไหลลงอ่าง 24.58 ล้าน ลบ.ม. ปริมาณน้ำระบาย 158.57 ล้าน ลบ.ม. สามารถรับน้ำได้อีก 22,098 ล้าน ลบ.ม.

สภาพน้ำในอ่างเก็บน้ำขนาดใหญ่ ปริมาณน้ำในอ่างฯ 51,867 ล้าน ลบ.ม. คิดเป็นร้อยละ 72 (ปริมาณน้ำใช้การได้ 27,329 ล้าน ลบ.ม. คิดเป็นร้อยละ 58) ปริมาณน้ำในอ่างฯ เทียบกับปี 2567 (49,426 ล้าน ลบ.ม. คิดเป็นร้อยละ 70) มากกว่าปี 2567 จำนวน 1,442 ล้าน ลบ.ม. ปริมาณน้ำไหลลงอ่างฯ จำนวน 21.56 ล้าน ลบ.ม. ปริมาณน้ำระบาย 139.03 ล้าน ลบ.ม. สามารถรับน้ำได้อีก 20,059 ล้าน ลบ.ม.

ภาค	ขนาดใหญ่						ขนาดกลาง						รวม				รับได้อีก		
	จำนวน (แห่ง)	ความจุ ที่ รณก.	ปริมาณน้ำ				จำนวน (แห่ง)	ความจุ ที่ รณก.	ปริมาณน้ำ				จำนวน (แห่ง)	ความจุ ที่ รณก.	ปริมาณน้ำ				
			ในอ่างฯ	% รณก.	ใช้การ	% ใช้การ			ในอ่างฯ	% รณก.	ใช้การ	% ใช้การ			ในอ่างฯ	% รณก.		ใช้การ	% ใช้การ
เหนือ	8	24,825	17,641	71	10,896	60	80	1,083	796	73	706	71	88	25,908	18,437	71	11,602	61	7,471
ตอน.	12	8,368	4,972	59	3,320	50	226	2,061	1,233	60	1,069	57	238	10,429	6,205	59	4,389	51	4,224
กลาง	3	1,419	793	56	733	54	27	419	236	56	211	54	30	1,838	1,029	56	944	54	808
ตะวันตก	2	26,605	20,834	78	7,557	57	8	164	76	46	65	42	10	26,769	20,910	78	7,622	57	5,859
ตะวันออก	6	1,515	809	53	715	50	52	1,006	536	53	480	51	58	2,520	1,345	53	1,195	50	1,175
ใต้	4	8,194	5,818	71	4,108	63	42	680	496	73	442	71	46	8,874	6,314	71	4,550	64	2,560
รวม	35	70,926	50,867	72	27,329	58	435	5,411	3,373	62	2,973	59	470	76,338	54,240	71	30,301	58	22,098

(หน่วย : ล้าน ลบ.ม.)

อ่างเก็บน้ำภูมิพล สิริกิติ์ แควน้อยฯ และป่าสักชลสิทธิ์ รวม 4 อ่างฯ มีปริมาณน้ำในอ่างฯ 17,451 ล้าน ลบ.ม. คิดเป็นร้อยละ 70 (ปริมาณน้ำใช้การได้ 10,755 ล้าน ลบ.ม. คิดเป็นร้อยละ 59) ปริมาณน้ำไหลลงอ่างฯ 5.22 ล้าน ลบ.ม. ปริมาณน้ำระบาย 66.66 ล้าน ลบ.ม. สามารถรับน้ำได้อีก 7,420 ล้าน ลบ.ม.

อ่างเก็บน้ำ	ปริมาณน้ำในอ่างฯ		ปริมาณน้ำใช้การได้		ปริมาณน้ำไหลลงอ่างฯ		ปริมาณน้ำระบาย		ปริมาณน้ำ รับได้อีก
	ปริมาณน้ำ	% ความจุอ่างฯ	ปริมาณน้ำ	% น้ำใช้การ	วันนี้	เมื่อวาน	วันนี้	เมื่อวาน	
ภูมิพล	8,966	67	5,166	53	0.65	0.45	31.00	31.00	4,496
สิริกิติ์	7,272	76	4,422	66	3.91	3.92	27.87	27.92	2,238
ภูมิพล+สิริกิติ์	16,239	71	9,589	59	3.56	4.37	58.87	58.92	6,733
แควน้อยฯ	674	72	631	70	0.44	0.07	2.59	2.59	265
ป่าสักชลสิทธิ์	538	56	535	56	0.22	0.00	5.19	5.19	422
รวมทั้งหมด	17,451	70	10,755	59	5.22	4.44	66.66	66.70	7,420

(หน่วย : ล้าน ลบ.ม.)

อ่างเก็บน้ำขนาดใหญ่ที่อยู่ในเกณฑ์ มากกว่าร้อยละ 80 ขึ้นไปของความจุอ่างฯ จำนวน 4 อ่างฯ ได้แก่ อ่างฯ แม้งัดสมบูรณ์ชล (100%) อ่างฯ กิวลม (95%) อ่างฯ หนองปลาไหล (84%) และอ่างฯ บางกลาง (84%)

อ่างเก็บน้ำขนาดใหญ่ที่อยู่ในเกณฑ์ น้อยกว่าหรือเท่ากับร้อยละ 30 ของความจุอ่างฯ จำนวน 2 อ่างฯ ได้แก่ อ่างฯ ลำตะคอง (23%) และอ่างฯ คลองสี่แยก (24%)

## 2.2 สภาพน้ำท่า

แม่น้ำวัง แม่น้ำยม แม่น้ำมูล แม่น้ำบางปะกง แม่น้ำท่ามะกา แม่น้ำตาปี แม่น้ำโก-ลก ปริมาณน้ำอยู่ในเกณฑ์น้อย

แม่น้ำปิง แม่น้ำน่าน ปริมาณน้ำอยู่ในเกณฑ์ปกติ

แม่น้ำเจ้าพระยา สถานี C.2 ปริมาณน้ำไหลผ่าน 469 ลบ.ม./วินาที (เมื่อวาน 458 ลบ.ม./วินาที) ระดับน้ำ +18.04 ม.รทก. ต่ำกว่าตลิ่ง 7.66 ม.

เขื่อนเจ้าพระยา สถานี C.13 ปริมาณน้ำไหลผ่าน 90 ลบ.ม./วินาที (เมื่อวาน 80 ลบ.ม./วินาที) ระดับน้ำเหนือเขื่อน +15.50 ม.รทก. (เมื่อวาน +15.52 ม.รทก.) ระดับน้ำท้ายเขื่อน +5.61 ม.รทก. (เมื่อวาน +5.49 ม.รทก.)

รับน้ำเข้าระบบส่งน้ำทุ่งฝั่งตะวันออก รวม 146 ลบ.ม./วินาที (เมื่อวาน 146 ลบ.ม./วินาที) โดยผ่านคลองชัยนาทป่าสัก (ปตร.มโนรมย์) 117 ลบ.ม./วินาที คลองชัยนาท-อยุธยา (ปตร.มหาราช) 20 ลบ.ม./วินาที และคลองเล็กอื่น ๆ 9 ลบ.ม./วินาที

แม่น้ำป่าสัก เขื่อนพระรามหก 11 ลบ.ม./วินาที (เมื่อวาน 10 ลบ.ม./วินาที) รับน้ำเข้าคลองระพีพัฒน์ 82 ลบ.ม./วินาที (เมื่อวาน 85 ลบ.ม./วินาที) ผ่านคลองระพีพัฒน์แยกตก (ปตร.พระศรีศิลป์) 10 ลบ.ม./วินาที และผ่านคลองระพีพัฒน์แยกใต้ (ปตร.พระศรีเสาวภาค) 46 ลบ.ม./วินาที

รับน้ำเข้าระบบส่งน้ำทุ่งฝั่งตะวันตก รวม 203 ลบ.ม./วินาที (เมื่อวาน 208 ลบ.ม./วินาที) โดยผ่านคลองมะขามเฒ่าอุทอง (ปตร.มะขามเฒ่า-อุทอง) 11 ลบ.ม./วินาที คลองมะขามเฒ่ากระเสี้ยว (ปตร.มะขามเฒ่า-กระเสี้ยว) 8 ลบ.ม./วินาที แม่น้ำสุพรรณ (ปตร.พลเทพ) 70 ลบ.ม./วินาที แม่น้ำน้อย (ปตร.บรมธาตุ) 80 ลบ.ม./วินาที และคลองเล็กอื่น ๆ 34 ลบ.ม./วินาที

อ.บางไทร สถานี C.29A ปริมาณน้ำไหลผ่านเฉลี่ย 127 ลบ.ม./วินาที (เมื่อวาน 185 ลบ.ม./วินาที)

## 2.3 คุณภาพน้ำ

กรมชลประทาน ติดตามตรวจสอบและเฝ้าระวังคุณภาพน้ำ (ค่าความเค็ม) ในแม่น้ำเจ้าพระยา

แม่น้ำ	จุดเฝ้าระวัง	ค่าความเค็ม (กรัม/ลิตร)							เกณฑ์	หมายเหตุ
		8 ก.พ. 68	9 ก.พ. 68	10 ก.พ. 68	11 ก.พ. 68	12 ก.พ. 68	13 ก.พ. 68	14 ก.พ. 68		
เจ้าพระยา	ปากคลองลำแฉะ จ.ปทุมธานี	0.15	0.15	0.15	0.15	0.15	0.15	0.14	ปกติ	- เกณฑ์เฝ้าระวัง 0.25 กรัม/ลิตร - เกณฑ์มาตรฐานในการผลิตน้ำประปา 0.50 กรัม/ลิตร - เกณฑ์เฝ้าระวังเพื่อการเกษตร 2.00 กรัม/ลิตร
เจ้าพระยา	ทำนายนนทบุรี จ.นนทบุรี	0.22	0.22	0.20	0.19	0.18	0.18	0.18	ปกติ	
เจ้าพระยา	ทำนากกรมชลประทานสามเสน กทม.	0.29	0.28	0.24	0.22	0.20	0.20	0.20	ปกติ	

ที่มา: ฝ่ายตะกอนและคุณภาพน้ำ ส่วนอุทกวิทยา สำนักบริหารจัดการน้ำและอุทกวิทยา

## 2.4 สถานการณ์น้ำโขง

สถานี	ระดับตลิ่ง	ระดับน้ำ 14 ก.พ. 68	+ สูงกว่าตลิ่ง - ต่ำกว่าตลิ่ง
อ.เชียงแสน จ.เชียงราย	12.80	1.76	-11.04
อ.เชียงคาน จ.เลย	16.00	4.20	-11.80
อ.เมือง จ.หนองคาย	12.20	1.55	-10.65
อ.เมือง จ.นครพนม	12.00	1.47	-10.53
อ.เมือง จ.มุกดาหาร	12.50	1.74	-10.76
อ.โขงเจียม จ.อุบลราชธานี	14.50	2.04	-12.46

หมายเหตุ ข้อมูลจาก [www.drw.go.th](http://www.drw.go.th)

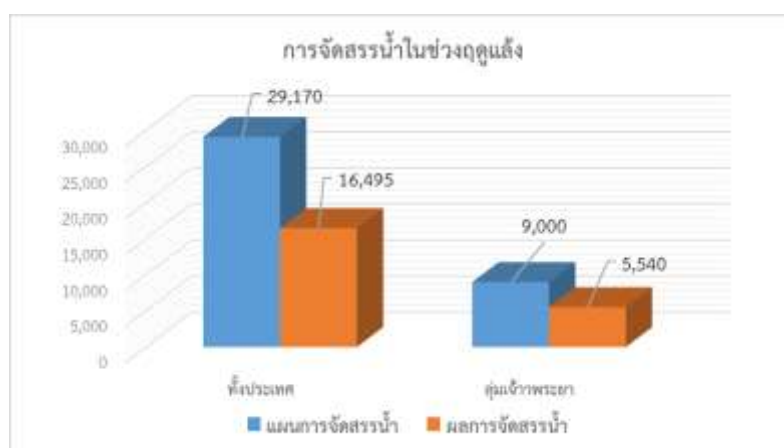
## 3. การจัดสรรน้ำฤดูแล้ง ปี 2567/68

**แผนการจัดสรรน้ำ** โครงการชลประทานขนาดใหญ่และขนาดกลางทั่วประเทศในช่วงฤดูแล้ง ปี 2567/68 (วันที่ 1 พ.ย. 67 ถึง 30 เม.ย. 68) ณ วันที่ 1 พฤศจิกายน 2567 ปริมาณน้ำต้นทุนสามารถใช้งานได้ จำนวน 39,405 ล้าน ลบ.ม. โดยการวางแผนจัดสรรน้ำทั่วประเทศ จำนวน 29,170 ล้าน ลบ.ม.

**ผลการจัดสรรน้ำ** ทั่วประเทศ ตั้งแต่วันที่ 1 พฤศจิกายน 2567 – ปัจจุบัน ใช้น้ำไปแล้ว 16,495 ล้าน ลบ.ม. คิดเป็นร้อยละ 57 ของแผนจัดสรรน้ำ ส่วนในเขตลุ่มน้ำเจ้าพระยา (เขื่อนภูมิพล สิริกิติ์ แควน้อยฯ ป่าสักฯ) วันนี้ใช้น้ำไป 66.66 ล้าน ลบ.ม. ตั้งแต่วันที่ 1 พฤศจิกายน 2567 ถึงปัจจุบัน ใช้น้ำไปแล้ว 5,540 ล้าน ลบ.ม. คิดเป็นร้อยละ 62 ของแผนจัดสรรน้ำ

หน่วย : ล้าน ลบ.ม.

พื้นที่	แผนการจัดสรรน้ำในช่วงฤดูแล้ง ปี 2567/68 (1 พ.ย.67 - 30 เม.ย.68)					ผลการจัดสรรน้ำ	
	อุปโภค-บริโภค	รักษาระบบนิเวศและอื่นๆ	การเกษตร	อุตสาหกรรม	รวม	ปริมาณน้ำ	% แผนจัดการจัดสรรน้ำ
ทั่วประเทศ	3,050	8,765	16,555	800	29,170	16,495	57
ลุ่มเจ้าพระยา	1,150	1,305	6,410	135	9,000	5,540	62



#### 4. การเพาะปลูกพืชฤดูแล้ง ปี 2567/68

##### แผนการเพาะปลูกพืชฤดูแล้ง ปี 2567/68

ทั้งประเทศ จำนวน 15.38 ล้านไร่ แบ่งเป็น ข้าว 12.73 ล้านไร่ พืชไร่-พืชผัก 2.65 ล้านไร่

กลุ่มเจ้าพระยา จำนวน 8.81 ล้านไร่ แบ่งเป็น ข้าว 8.05 ล้านไร่ พืชไร่-พืชผัก 0.76 ล้านไร่

ผลการเพาะปลูกพืชฤดูแล้ง ปี 2567/68 (ข้อมูล ณ วันที่ 13 กุมภาพันธ์ 2568)

ทั้งประเทศ จำนวน 12.78 ล้านไร่ แบ่งเป็น ข้าว 11.41 ล้านไร่ พืชไร่-พืชผัก 1.37 ล้านไร่

กลุ่มเจ้าพระยา จำนวน 8.16 ล้านไร่ แบ่งเป็น ข้าว 7.73 ล้านไร่ พืชไร่-พืชผัก 0.43 ล้านไร่

ขอบเขตพื้นที่	พื้นที่แหล่งน้ำ	แผนการเพาะปลูก ปี 2567/68			สถานการณ์การเพาะปลูก ปี 2567/68			% ผลปลูก ข้าวรอบ 2 เทียบกับแผน
		ข้าวรอบที่ 2	พืชไร่ พืชผัก	รวม	ข้าวรอบที่ 2	พืชไร่ พืชผัก	รวม ทั้งหมด	
ทั้งประเทศ (77 จังหวัด)	ในเขตชลประทาน	10.02	0.62	10.64	9.10	0.50	9.60	91
	นอกเขตชลประทาน	2.71	2.03	4.74	2.31	0.87	3.18	85
	รวม	12.73	2.65	15.38	11.41	1.37	12.78	90
ลุ่มน้ำเจ้าพระยา (22 จังหวัด)	ในเขตชลประทาน	6.47	0.09	6.56	6.33	0.16	6.49	98
	นอกเขตชลประทาน	1.58	0.67	2.25	1.40	0.27	1.67	89
	รวม	8.05	0.76	8.81	7.73	0.43	8.16	96

#### 5. ผลกระทบด้านการเกษตร

##### 5.1 อุทกภัยภาคใต้ ช่วงภัย 20 พ.ย. 67 - ปัจจุบัน

**ด้านพืช** ได้รับผลกระทบ 11 จังหวัด ได้แก่ จังหวัดชุมพร ตรัง นครศรีธรรมราช นราธิวาส ปัตตานี พัทลุง ยะลา ระนอง สงขลา สตูล และจังหวัดสุราษฎร์ธานี เกษตรกร 91,641 ราย พื้นที่ได้รับผลกระทบ 187,557 ไร่ แบ่งเป็น ข้าว 56,804 ไร่ พืชไร่และพืชผัก 14,107 ไร่ ไม้ผล ไม้ยืนต้น และอื่นๆ 116,646 ไร่ **สำรวจพบความเสียหายสิ้นเชิงแล้ว** เกษตรกร 9,072 ราย พื้นที่ 28,139 ไร่ แบ่งเป็น ข้าว 16,311 ไร่ พืชไร่และพืชผัก 3,368 ไร่ ไม้ผล ไม้ยืนต้น และอื่นๆ 8,459 ไร่ คิดเป็นเงิน 62.77 ล้านบาท **ช่วยเหลือแล้ว** เกษตรกร 1,099 ราย พื้นที่ 2,970 ไร่ วงเงิน 6.69 ล้านบาท (ข้อมูล ณ วันที่ 13 ก.พ. 68)

**ด้านประมง** ได้รับผลกระทบ 8 จังหวัด ได้แก่ จังหวัดชุมพร นครศรีธรรมราช นราธิวาส ปัตตานี พัทลุง ยะลา สงขลา และจังหวัดสุราษฎร์ธานี พื้นที่เพาะเลี้ยงสัตว์น้ำได้รับผลกระทบ เกษตรกร 11,380 ราย พื้นที่ 26,123 ไร่ แบ่งเป็น บ่อปลา 13,325 ไร่ บ่อกุ้ง 12,798 ไร่ กระชัง 75,729 ตรม. **สำรวจพบความเสียหายแล้ว** เกษตรกร 6,979 ราย พื้นที่รวม 13,876 ไร่ กระชัง 75,479 ตรม. คิดเป็นเงิน 153.06 ล้านบาท **ช่วยเหลือแล้ว** เกษตรกร 833 ราย พื้นที่ 1,060.91 ไร่ กระชัง 1,113.50 ตรม. วงเงิน 8.28 ล้านบาท (ข้อมูล ณ วันที่ 13 ก.พ. 68)

**ด้านปศุสัตว์** ได้รับผลกระทบ 10 จังหวัด ได้แก่ จังหวัดชุมพร ตรัง นครศรีธรรมราช นราธิวาส ปัตตานี พัทลุง ยะลา สงขลา สตูล และจังหวัดสุราษฎร์ธานี เกษตรกร 204,668 ราย สัตว์ได้รับผลกระทบ 12,128,023 ตัว แบ่งเป็น โค 390,074 ตัว กระบือ 13,860 ตัว สุกร 311,672 ตัว แพะ/แกะ 203,429 ตัว และสัตว์ปีก 11,208,988 ตัว แปลงหญ้าเลี้ยงสัตว์ 7,496.10 ไร่ (ข้อมูล ณ วันที่ 13 ม.ค. 68)

##### 5.2 ดินโคลนถล่ม ช่วงภัย 16 ก.ค. - 4 ต.ค. 67

**ด้านพืช** ได้รับความเสียหาย 15 จังหวัด ได้แก่ จังหวัดเชียงราย เชียงใหม่ น่าน พะเยา แม่ฮ่องสอน ลำพูน ลำปาง กาฬสินธุ์ มหาสารคาม ร้อยเอ็ด เลย หนองคาย สุรินทร์ นครศรีธรรมราช และจังหวัดยะลา **สำรวจพบความเสียหายสิ้นเชิงแล้ว** เกษตรกร 1,185 ราย พื้นที่ 1,563 ไร่ แบ่งเป็น ข้าว 1,373 ไร่ พืชไร่และพืชผัก 122 ไร่ ไม้ผล ไม้ยืนต้นและอื่นๆ 68 ไร่ คิดเป็นเงิน 10.94 ล้านบาท **ช่วยเหลือแล้ว** เกษตรกร 528 ราย พื้นที่ 559 ไร่ วงเงิน 3.35 ล้านบาท (ข้อมูล ณ วันที่ 10 ก.พ. 68)

**ด้านประมง และด้านปศุสัตว์** ไม่ได้รับผลกระทบ

##### 5.3 อุทกภัย ช่วงภัย ช่วงภัย 16 ก.ค. - 31 ต.ค. 67

**ด้านพืช** ได้รับความเสียหาย 53 จังหวัด ได้แก่ จังหวัดกำแพงเพชร เชียงราย เชียงใหม่ ตาก นครสวรรค์ น่าน พะเยา พิจิตร พิษณุโลก เพชรบูรณ์แพร่ แม่ฮ่องสอน ลำปาง ลำพูน สุโขทัย อุดรดิตถ์ อุทัยธานี กาฬสินธุ์ ขอนแก่น ชัยภูมิ นครพนม บึงกาฬ บุรีรัมย์ มหาสารคาม มุกดาหาร ยโสธร ร้อยเอ็ด เลย สกลนคร สุรินทร์ หนองคาย หนองบัวลำภู อุดรธานี อุบลราชธานี จันทบุรี ฉะเชิงเทรา ตราด นครปฐม นครนายก ปราจีนบุรี กรุงเทพมหานคร กาญจนบุรี ชัยนาท พระนครศรีอยุธยา สุพรรณบุรี สระบุรี สิงห์บุรี อ่างทอง กระบี่ ตรัง ยะลา สตูล และจังหวัดสุราษฎร์ธานี **สำรวจพบความเสียหายสิ้นเชิงแล้ว** เกษตรกร 156,894 ราย พื้นที่ 1,204,386 ไร่ แบ่งเป็น ข้าว 1,060,363 ไร่ พืชไร่และพืชผัก 130,905 ไร่ ไม้ผลไม้ยืนต้นและอื่นๆ 13,118 ไร่ คิดเป็นเงิน 1,733.21 ล้านบาท **ช่วยเหลือแล้ว** เกษตรกร 79,982 ราย พื้นที่ 568,775 ไร่ วงเงิน 810.85 ล้านบาท (ข้อมูล ณ วันที่ 10 ก.พ. 68)

**ด้านประมง** ได้รับความเสียหาย 46 จังหวัด ได้แก่ จังหวัดกำแพงเพชร เชียงราย เชียงใหม่ ตาก นครสวรรค์ น่าน พะเยา พิจิตร พิษณุโลก เพชรบูรณ์ แพร่ แม่ฮ่องสอน ลำปาง ลำพูน สุโขทัย อุตรดิตถ์ อุทัยธานี กาฬสินธุ์ ขอนแก่น ชัยภูมิ นครพนม นครราชสีมา บึงกาฬ มหาสารคาม ร้อยเอ็ด เลย สกลนคร สุรินทร์หนองคาย หนองบัวลำภู อุรธานี อุบลราชธานี ตราด นครนายก ปราจีนบุรี กาญจนบุรี ชัยนาท พระนครศรีอยุธยา สุพรรณบุรี สิงห์บุรี อ่างทอง ตรัง ภูเก็ต ยะลา สตูล และจังหวัดสุราษฎร์ธานี **สำรวจพบความเสียหายแล้ว** เกษตรกร 10,946 ราย พื้นที่รวม 13,170 ไร่ กระชัง 8,593 ตระม. คิดเป็นเงิน 68.05 ล้านบาท **ช่วยเหลือแล้ว** เกษตรกร 5,536 ราย พื้นที่ 5,614 ไร่ กระชัง 7,065 ตระม. วงเงิน 29.20 ล้านบาท (**ข้อมูล ณ วันที่ 6 ก.พ. 68**)

**ด้านปศุสัตว์** ได้รับความเสียหาย 19 จังหวัด ได้แก่ จังหวัดเชียงราย เชียงใหม่ น่าน พะเยา แพร่ แม่ฮ่องสอน ลำปาง ลำพูน สุโขทัย อุตรดิตถ์ ขอนแก่น ชัยภูมิ นครพนม มหาสารคาม เลย หนองคาย อุบลราชธานี ตราด และจังหวัดพระนครศรีอยุธยา **สำรวจพบความเสียหายแล้ว** เกษตรกร 1,413 ราย สัตว์ตาย/สูญหายรวม 140,491 ตัว แบ่งเป็น โค 197 ตัว กระบือ 34 ตัว สุกร 128 ตัว แพะ/แกะ 52 ตัว และสัตว์ปีก 140,080 ตัว แปลงหญ้า 500 ไร่ วงเงิน 13.66 ล้านบาท **ช่วยเหลือแล้ว** เกษตรกร 1,120 ราย สัตว์ตาย/สูญหาย 96,726 ตัว แปลงหญ้า 170 ไร่ วงเงิน 7.02 ล้านบาท (**ข้อมูล ณ วันที่ 8 ม.ค. 68**)

## 6. การปฏิบัติการฝนหลวง

กรมฝนหลวงและการบินเกษตร เปิดปฏิบัติการฝนหลวง ประจำปี 2568 ตั้งแต่วันที่ 2 ธันวาคม 2567 จัดตั้งหน่วยปฏิบัติการฝนหลวง 19 หน่วย ครอบคลุมพื้นที่ 77 จังหวัดทั่วประเทศ ได้แก่ จังหวัดเชียงใหม่ ตาก นครสวรรค์ แพร่ พิษณุโลก เพชรบูรณ์ ขอนแก่น นครราชสีมา บุรีรัมย์ สุรินทร์ อุตรธานี อุบลราชธานี กาญจนบุรี ระยอง ลพบุรี จันทบุรี สระแก้ว ชุมพร ประจวบคีรีขันธ์ นครศรีธรรมราช สงขลา และจังหวัดสุราษฎร์ธานี เพื่อช่วยเหลือพื้นที่การเกษตรสร้างความชุ่มชื้นให้กับป่าไม้ เติมน้ำต้นทุนให้กับอ่างเก็บน้ำและเขื่อนต่างๆ ป้องกันการเกิดไฟป่าและบรรเทาปัญหาหมอกควันยับยั้งการเกิดพายุลูกเห็บ รวมทั้งสถานการณ์ PM 2.5

### สรุปผลการปฏิบัติการฝนหลวง ประจำปีวันที่ 12 กุมภาพันธ์ 2568

หน่วยปฏิบัติการฝนหลวง ตั้งแต่วันที่ 13 ธันวาคม 2567

- หน่วยปฏิบัติการฝนหลวงและตัดแปรสภาพอากาศ 7 หน่วย ได้แก่ หน่วยฯ จังหวัดเชียงใหม่/ตาก พิษณุโลก แพร่ ระยอง กาญจนบุรี อำเภอดำรงวิทยารักษา จังหวัดประจวบคีรีขันธ์ และหน่วยฯ จังหวัดอุตรธานี

### สรุปผลรวมปฏิบัติการตั้งแต่เริ่มตั้งหน่วยปฏิบัติการฝนหลวง (ตั้งแต่วันที่ 2 ธันวาคม 2567 – 12 กุมภาพันธ์ 2568)

การปฏิบัติการฝนหลวง ขึ้นปฏิบัติการ 73 วัน จำนวน 1,275 เที่ยวบิน (2,059:45 ชั่วโมงบิน) ปริมาณสารฝนหลวงที่ใช้ปฏิบัติการ 324.395 ตัน ปริมาณน้ำปรับอุณหภูมิ (น้ำ+น้ำแข็ง) 918,000 ลิตร **ปฏิบัติการ จำนวน 8 หน่วย ได้แก่** หน่วยฯ อำเภอดำรงวิทยารักษา จังหวัดประจวบคีรีขันธ์ เชียงใหม่ ตาก ระยอง กาญจนบุรี แพร่ พิษณุโลก และหน่วยฯ จังหวัดอุตรธานี **ปฏิบัติการช่วยเหลือพื้นที่ภาคกลาง** กรุงเทพฯ และปริมณฑล (นนทบุรี ปทุมธานี สมุทรปราการ สมุทรสาคร นครปฐม) **ภาคเหนือ** เชียงใหม่ เชียงราย ลำพูน ลำปาง พิษณุโลก แพร่ น่าน สุโขทัย พิจิตร อุตรดิตถ์ เพชรบูรณ์ และตาก **ภาคตะวันออกเฉียงเหนือ** เลย อุตรธานี หนองบัวลำภู สกลนคร และบึงกาฬ

## 7. สถานการณ์ศัตรูพืชระบาด (ข้อมูล ณ วันที่ 5 ก.พ. 68)

ชนิดพืช	ศัตรูพืช	สถานการณ์	การดำเนินงาน
ข้าว	1. โรคไหม้ข้าว	พื้นที่ระบาด 5 จังหวัด (สุโขทัย ฉะเชิงเทรา ชัยนาท กาฬสินธุ์ และอุบลราชธานี) จำนวน 469 ไร่ <u>การระบาดเพิ่มขึ้น</u> 72 ไร่	- ถ้าพบอาการของโรคไหม้ข้าวแนะนำให้ใช้ชีวภัณฑ์ ดังนี้ ฟันเชื้อบีเอส (บาซิลลัส ซับทีลีส) อัตราตามคำแนะนำในฉลาก ฟันเชื้อราไตรโคเดอร์มา อัตรา 1 กิโลกรัม/น้ำ 200 ลิตร
	2. หนอนห่อใบข้าว	พื้นที่ระบาด 6 จังหวัด (ระนอง กาฬสินธุ์ ชลบุรี นครศรีธรรมราช ยะลา และมหาสารคาม) จำนวน 72 ไร่ <u>การระบาดคงที่</u>	- กำจัดวัชพืชตามคันนาหรือบริเวณใกล้เคียงเพื่อทำลายแหล่งอาศัยของหนอนกระทู้กล้า ถ้ามีความจำเป็นในการใช้สารเคมีควรสารฆ่าแมลง ได้แก่ มาลาไทออน อัตรา 20 มล. หรือเฟนิโตรไทออน อัตรา 30 มล. เลือกใช้สารชนิดใดชนิดหนึ่งผสมน้ำ 20 ลิตร ฟันเมื่อพบใบข้าวถูกทำลาย
	3. เพลี้ยกระโดดหลังขาว	พื้นที่ระบาด 3 จังหวัด (ราชบุรี นครศรีธรรมราช และตาก) จำนวน 13 ไร่ <u>การระบาดคงที่</u>	- หากสำรวจพบเพลี้ยกระโดดหลังขาวในนาข้าว ป้องกันโดย ฟันเชื้อราบิวเวอร์เรีย อัตรา 250 กรัม/น้ำ 20 ลิตร ควบคุมระดับน้ำในนาข้าว แต่หากสถานการณ์รุนแรงและจำเป็นต้องใช้สารเคมีกำจัดแมลง ควรใช้ในอัตราตามฉลากแนะนำ
	4. เพลี้ยกระโดดสีน้ำตาล	พื้นที่ระบาด 6 จังหวัด (กรุงเทพมหานคร กาฬสินธุ์ ฉะเชิงเทรา มหาสารคาม พัทลุง และสงขลา) จำนวน 661 ไร่ <u>การระบาดเพิ่มขึ้น</u> 85 ไร่	- หมั่นสำรวจแปลงข้าวอย่างสม่ำเสมอ ใช้สารกำจัดแมลง เช่น มาลาไทออน 83% อีซี อัตรา 20 มิลลิกรัม/น้ำ 20 ลิตร
	5. โรคขอบใบแห้ง	พื้นที่ระบาด 1 จังหวัด (ราชบุรี) จำนวน 1 ไร่ <u>การระบาดลดลง</u> 7 ไร่	

ชนิดพืช	ศัตรูพืช	สถานการณ์	การดำเนินงาน
	6. เพลี้ยจักจั่นสีเขียว 7. โรคนิวโมสปีด 8. แมลงบั่ว 9. โรคนิวโมสปีดน้ำตาล	พื้นที่ระบาด 2 จังหวัด (กาฬสินธุ์ และจันทบุรี) จำนวน 18 ไร่ การระบาดคงที่ พื้นที่ระบาด 2 จังหวัด (แพร่ และกาฬสินธุ์) จำนวน 102 ไร่ การระบาดคงที่ พื้นที่ระบาด 5 จังหวัด (พิจิตร อุทัยธานี นครสวรรค์ ชัยนาท และพิษณุโลก) จำนวน 3,726 ไร่ การระบาดเพิ่มขึ้น 735 ไร่ พื้นที่ระบาด 2 จังหวัด (สงขลา และมหาสารคาม) จำนวน 17 ไร่ การระบาดคงที่	เซฟวิน 85% ดับบลิฟท์ อัตรา 20 กรัม/น้ำ 20 ลิตร - เมื่อพบเพลี้ยกระโดดสีน้ำตาล ให้ใช้สาร อีโทเฟนพรอกซ์ คาร์โบซัลแฟน ไอโซโพรคาร์บ ฟิโนบูคาร์บ โดยเลือกใช้สารชนิดใดชนิดหนึ่งผสมน้ำ 20 ลิตร พ่น ทุก 7 วัน - ใช้ชีวภัณฑ์ในการป้องกันการเกิดโรค เช่น เชื้อบีเอส (บาซิลลัส ซับทีลิส) หากพบอาการของโรครุนแรงให้พ่น ทุก 7 วัน เมื่อเริ่มพบอาการของโรคบนใบข้าว แนะนำให้ใช้สารป้องกันกำจัดโรคพืช ดังนี้ ไอโซโพรโทเลน คอปเปอร์ ไฮโดรออกไซด์ สเตร์พโตมัยซินซัลเฟต+ออกซีเตตราไซคลิน ไฮโดรคลอไรด์ ไตรเบซิคคอปเปอร์ซัลเฟต - แนะนำเกษตรกรใช้แสงไฟล่อแมลงและทำลายเมื่อมีการระบาดรุนแรง - ใช้สารป้องกันกำจัดแมลงพาะ ได้แก่ ใช้สารฆ่าแมลงในระยะที่แมลงเป็นตัวอ่อน เช่น ไดโนทีฟูเรน บูโพรเพซิน อีโทเฟนพรอกซ์ โดยเลือกใช้สารชนิดใดชนิดหนึ่งผสมน้ำ 20 ลิตร พ่นตามอัตราที่ระบุในฉลาก - ใช้ปุ๋ยโปแตสเซียมคลอไรด์ (0-0-60) อัตรา 5-10 กิโลกรัม/ไร่ สามารถช่วยลดความรุนแรงของโรคได้ หากพบโรครุนแรงของโรครุนแรงในระยะแตกกอ ให้ฉีดพ่นด้วยสารป้องกันกำจัดเชื้อรา เช่น คาร์เบนดาซิม
มะพร้าว	1. หนอนหัวดำ 2. ดั่งวงง 3. แมลงดำหนาม 4. ดั่งแรด 5. ไรสีขามะพร้าว	พื้นที่ระบาด 30 จังหวัด (ประจวบคีรีขันธ์ ชลบุรี สงขลา สุราษฎร์ธานี สมุทรสาคร เพชรบุรี ราชบุรี สมุทรสงคราม ชุมพร ตรด กรุงเทพมหานคร นครศรีธรรมราช นครราชสีมา ภูเก็ต ฉะเชิงเทรา กระบี่ ปัตตานี จันทบุรี พังงา สมุทรปราการ สุรินทร์ สตูล สระแก้ว ระยอง ชัยนาท ปราจีนบุรี มุกดาหาร นครราชสีมา และร้อยเอ็ด) จำนวน 44,314 ไร่ การระบาดลดลง 176 ไร่ พื้นที่ระบาด 14 จังหวัด (ชลบุรี ตรด ประจวบคีรีขันธ์ สมุทรสงคราม ฉะเชิงเทรา กรุงเทพมหานคร จันทบุรี นครศรีธรรมราช เพชรบุรี พังงา ระยอง บุรีรัมย์ สมุทรปราการ และสุราษฎร์ธานี) จำนวน 1,070 ไร่ การระบาดลดลง 8 ไร่ พื้นที่ระบาด 26 จังหวัด (ประจวบคีรีขันธ์ ชลบุรี ชุมพร นครศรีธรรมราช สุราษฎร์ธานี เพชรบุรี ตรด สตูล สงขลา พังงา กระบี่ สมุทรสงคราม ตรัง จันทบุรี ภูเก็ต สมุทรสาคร กรุงเทพมหานคร มุกดาหาร ระยอง อุตรธานี ฉะเชิงเทรา ราชบุรี สมุทรปราการ สระแก้ว ปัตตานี และนครราชสีมา) จำนวน 12,454 ไร่ การระบาดเพิ่มขึ้น 129 ไร่ พื้นที่ระบาด 25 จังหวัด (ประจวบคีรีขันธ์ ชลบุรี ชุมพร ตรด สมุทรสาคร สมุทรสงคราม สตูล นครศรีธรรมราช สุราษฎร์ธานี เพชรบุรี ฉะเชิงเทรา กระบี่ ราชบุรี จันทบุรี ภูเก็ต สงขลา ระยอง พังงา กรุงเทพมหานคร สมุทรปราการ นครปฐม ตรัง นครราชสีมา ปราจีนบุรี และร้อยเอ็ด) จำนวน 5,858 ไร่ การระบาดลดลง 13 ไร่ พื้นที่ระบาด 12 จังหวัด (สมุทรสาคร ฉะเชิงเทรา จันทบุรี สมุทรปราการ นครปฐม ประจวบคีรีขันธ์ สระแก้ว กรุงเทพมหานคร เพชรบุรี ตรด ชัยภูมิ และชัยนาท) จำนวน 688 ไร่ การระบาดเพิ่มขึ้น 29 ไร่	- ปล่อยแตนเบียนบราคอนกำจัดหนอนหัวดำ อัตราไร่ละ 200 ตัว โดยปล่อย 12 ครั้ง ห่างกัน 15 วัน ปล่อยแตนเบียนไซทริโคแกรมมา อัตราไร่ละ 10 แผ่น ๆ ละ 2,000 ตัว โดยปล่อย 12 ครั้ง ห่างกัน 15 วัน และใช้สารเคมีอิมามิกตินเบนโซเอท โดยพ่นให้ทั่วทรงพุ่ม จำนวน 2 ครั้ง ห่างกัน 15 วัน - ใช้กับดักฟีโรโมน ใช้ตาข่ายดักจับด้วงวงงและด้วงแรดในระยะตัวเต็มวัยมาทำลาย และทำกองล่อโดยใช้เชื้อราเมตาตาไรเซียม เพื่อกำจัดด้วงแรดในระยะดักแด้ - แนะนำตัดยอดมะพร้าวที่ถูกหนอนและแมลงดำหนามกัดกินไปเผาทำลาย ปล่อยแตนเบียนอะซีโคเดส 3-5 ครั้ง เพื่อควบคุมหนอนแมลงดำหนามมะพร้าว - ป้องกันกำจัดให้เน้นพ่นสารฆ่าไรในระยะมะพร้าวติดจั่นจนถึงระยะผลขนาดเล็กลงห่างกันประมาณ 1 สัปดาห์ ควรใช้สารเคมีตามคำแนะนำของกรมวิชาการเกษตรผสมน้ำ 20 ลิตร พ่นทุก 7 วัน อย่างน้อย 4 ครั้ง - ตัดทางใบมะพร้าวที่ถูกหนอนกินใบมะพร้าวทำลาย และเก็บเศษซากพืชนำไปเผาออกแปลงทันที

ชนิดพืช	ศัตรูพืช	สถานการณ์	การดำเนินงาน
ปาล์ม น้ำมัน	1. หนอนปลอกเล็ก	พื้นที่ระบาด 6 จังหวัด (สุราษฎร์ธานี นครศรีธรรมราช ชุมพร กระบี่ ชลบุรี และสตูล) จำนวน 540 ไร่ การระบาดเพิ่มขึ้น 17 ไร่	- พ่นเชื้อบีที (Bacillus thuringiensis) พ่นให้ทั่วบริเวณใต้ใบและต้องพ่นในช่วงเช้าหรือเย็น เพื่อหลีกเลี่ยงแสงยูวีที่จะทำลายเชื้อบีที และพ่นติดต่อกัน
	2. ดั้วแรด	พื้นที่ระบาด 13 จังหวัด (ชุมพร สุราษฎร์ธานี สตูล นครศรีธรรมราช กระบี่ ชลบุรี ตราด ฉะเชิงเทรา จันทบุรี ระยอง ตรัง และร้อยเอ็ด) จำนวน 1,172 ไร่ การระบาดเพิ่มขึ้น 28 ไร่	- ใช้กับดักฟีโรโมน และใช้ตาข่ายดักจับดั้วแรดในระยะตัวเต็มวัยมาทำลาย และทำกองล่อโดยใช้เชื้อราเมตาไตรเซียมเพื่อกำจัดในระยะดักด้ และระยะตัวหนอน
	3. ดั้วกุหลาบ	พื้นที่ระบาด 10 จังหวัด (สุราษฎร์ธานี ชุมพร กระบี่ ชลบุรี สตูล ตราด สงขลา นครศรีธรรมราช นราธิวาส และจันทบุรี) จำนวน 534 ไร่ การระบาดลดลง 11 ไร่	- หมั่นทำความสะอาดบริเวณคอกปาล์มน้ำมัน และบริเวณโคนทางใบอย่างสม่ำเสมอ ใช้สารฆ่าแมลงประเภท Carbaryl เช่น เซฟวิน อัตรา 40 กรัม/น้ำ 20 ลิตร หรือคาร์โบซัลแฟน
	4. โรคลำต้นเน่า	พื้นที่ระบาด 14 จังหวัด (กระบี่ สุราษฎร์ธานี นครศรีธรรมราช ชุมพร ตรัง ระยอง ชลบุรี ระนอง ตราด ประจวบคีรีขันธ์ สงขลา สตูล พังงา และจันทบุรี) จำนวน 11,534 ไร่ การระบาดลดลง 40 ไร่	- ให้เกษตรกรใช้เชื้อราไตรโคเดอร์มาทาบริเวณที่เกิดโรคลำต้นเน่าปาล์มน้ำมันเพื่อควบคุมการระบาด
	5. โรคทะลายเน่า	พื้นที่ระบาด 5 จังหวัด (สุราษฎร์ธานี ตราด นราธิวาส นครศรีธรรมราช และระนอง) จำนวน 931 ไร่ การระบาดคงที่	- ตัดแต่งทางใบปาล์มน้ำมัน ซ่อดอกที่ฝ่อ และทะลายที่พบเป็นโรค แยกต้นกล้าที่เป็นโรคใบจุดออกจากแปลงตัดแต่งใบที่เป็นโรคใบจุดนำออกไปเผาทำลายนอกแปลง
	6. โรคใบจุด	พื้นที่ระบาด 7 จังหวัด (ระยอง ชุมพร สงขลา ยะลา นครศรีธรรมราช นราธิวาส และสุราษฎร์ธานี) จำนวน 81 ไร่ การระบาดเพิ่มขึ้น 3 ไร่	- ตัดทางใบปาล์มน้ำมันที่เป็นโรคใบจุดสาหร่าย นำไปเผาทำลายนอกแปลง และหากพบการระบาดรุนแรง ให้ใช้สารเคมีคอปเปอร์ออกไซด์คลอไรด์ อัตรา 50 กรัม/น้ำ 20 ลิตร ฉีดพ่นที่แผ่นใบ
	7. โรคใบจุดสาหร่าย	พื้นที่ระบาด 5 จังหวัด (กระบี่ ตรัง สุราษฎร์ธานี ชุมพร และนครศรีธรรมราช) จำนวน 345 ไร่ การระบาดลดลง 1 ไร่	- ตัดทางใบที่ถูกทำลายแล้วนำไปเผาทันที เก็บเศษซากพืช นำออกไปทำลายทิ้งนอกแปลง เพื่อไม่ให้เป็นแหล่งแพร่พันธุ์
	8. หนอนหัวดำ	พื้นที่ระบาด 4 จังหวัด (ชลบุรี ตราด นครศรีธรรมราช และจันทบุรี) จำนวน 776 ไร่ การระบาดเพิ่มขึ้น 34 ไร่	- ปล่อยแตนเบียนบราคอน (Bracon hebetor) เพื่อควบคุมระยะหนอนของหนอนหัวดำ
ยางพารา	1. โรครากขาว	พื้นที่ระบาด 7 จังหวัด (ตราด กระบี่ ชุมพร ตรัง นครศรีธรรมราช ปัตตานี และสุราษฎร์ธานี) จำนวน 1,468 ไร่ การระบาดคงที่	- คำแนะนำวิธีการป้องกันกำจัดโรครากขาว โดยการขุดคูล้อมบริเวณต้นที่เป็นโรครากขาวกว้าง 30 ซม. ลึก 60 ซม. ไปทางหัวและท้ายในแถวเดียวกันข้างละ 2 ต้น
	2. โรคใบร่วงยางพารา	พื้นที่ระบาด 10 จังหวัด (ตราด นอนงคาย กระบี่ ชุมพร ปัตตานี พังงานนครศรีธรรมราช ภูเก็ต สตูล และสุราษฎร์ธานี) จำนวน 3,131 ไร่ การระบาดเพิ่มขึ้น 37 ไร่	- ส่งเสริมให้เกษตรกรใช้เชื้อราไตรโคเดอร์มา
	3. โรคหน้ายางแห้ง	พื้นที่ระบาด 8 จังหวัด (ตรัง สกลนคร สุราษฎร์ธานี นครศรีธรรมราช ชุมพร ชลบุรี ร้อยเอ็ด และสตูล) จำนวน 4,731 ไร่ การระบาดเพิ่มขึ้น 12 ไร่	- หากพบการระบาดของโรคใบร่วงชนิดใหม่ของยางพารา รุนแรง ใช้สารเคมีป้องกันกำจัดเชื้อรา
	4. โรคใบร่วงชนิดใหม่ของยางพารา	พื้นที่ระบาด 23 จังหวัด (ยะลา นราธิวาส ปัตตานี สงขลา ตรัง นครศรีธรรมราช พัทลุง น่าน อุดรธานี สุราษฎร์ธานี พังงา สุโขทัย สตูล นอนงคาย เชียงราย กระบี่ บึงกาฬ ระนอง ระยอง เลย พะเยา ภูเก็ต และกาญจนบุรี) จำนวน 825,086 ไร่ การระบาดลดลง 129,074 ไร่	- รมรงค์ให้เกษตรกรหยุดกรีดยางในขณะที่ยางพาราอยู่ในช่วงผลัดใบ
กาแฟ	1. หนอนกาแฟสีแดง	พื้นที่ระบาด 1 จังหวัด (เชียงใหม่) จำนวน 8 ไร่ การระบาดคงที่	- แนะนำเกษตรกรให้ดูแลสวนกาแฟให้สะอาดอย่างสม่ำเสมอ เก็บเศษซากพืชออกไปทำลายทิ้งนอกแปลง
	2. มอดเจาะเมล็ดกาแฟ	พื้นที่ระบาด 3 จังหวัด (น่าน ชุมพร และกระบี่) จำนวน 16 ไร่ การระบาดลดลง 6 ไร่	- เมื่อสำรวจพบมอดเจาะผลกาแฟให้วางกับดักสารล่อ (เมทิลแอลกอฮอล์ : เอทิลแอลกอฮอล์ อัตรา 1 : 1)

ชนิดพืช	ศัตรูพืช	สถานการณ์	การดำเนินงาน
			อัตรา 5-10 กีบดัก/ไร่ และเติมสารล่อทุก ๆ 2 สัปดาห์ และใช้เชื้อราบิวเวอเรีย DOA B18 ( <i>Beauveria bassiana</i> DOA B18) อัตรา 1 - 2 ฝัก/น้ำ 10 ลิตร ผสมสารจับใบฉีดพ่นอย่างน้อยเดือนละ 1 ครั้ง ในช่วงติดผลจนถึงเก็บเกี่ยวผลผลิต
มันสำปะหลัง	1. เพลี้ยแป้ง มันสำปะหลัง  2. ไรแดงมันสำปะหลัง  3. โรคโคนเน่าหัวเน่า  4. โรคพุ่มแจ้  5. โรคใบไหม้  6. โรคใบต่าง มันสำปะหลัง	พื้นที่ระบาด 8 จังหวัด (สระบุรี ชลบุรี จันทบุรี สกลนคร สระแก้ว ศรีสะเกษ และอุบลราชธานี) จำนวน 975 ไร่ การระบาดลดลง 206 ไร่ พื้นที่ระบาด 14 จังหวัด (กาญจนบุรี ชลบุรี นครราชสีมา อุทัยธานี ราชบุรี ขอนแก่น อุดรดิตถ์ กาฬสินธุ์ ระยอง ศรีสะเกษ สกลนคร สุรินทร์ บุรีรัมย์ และหนองบัวลำภู) จำนวน 15,244 ไร่ การระบาดเพิ่มขึ้น 8,637 ไร่ พื้นที่ระบาด 2 จังหวัด (ชลบุรี และลำพูน) จำนวน 23 ไร่ การระบาดคงที่ พื้นที่ระบาด 2 จังหวัด (จันทบุรี และชลบุรี) จำนวน 310 ไร่ การระบาดเพิ่มขึ้น 3 ไร่ พื้นที่ระบาด 2 จังหวัด (ศรีสะเกษ และสกลนคร) จำนวน 139 ไร่ พื้นที่ระบาดเพิ่มขึ้น 19 ไร่ พื้นที่ระบาด 41 จังหวัด (นครราชสีมา กาญจนบุรี ลพบุรี กาฬสินธุ์ ขอนแก่น อุทัยธานี อุบลราชธานี ปราจีนบุรี ชลบุรี กำแพงเพชร ฉะเชิงเทรา ชัยภูมิ นครสวรรค์ สระแก้ว ระยอง บุรีรัมย์ มุกดาหาร ยโสธร มหาสารคาม ชัยนาท สระบุรี สุรินทร์ อำนาจเจริญ ศรีสะเกษ อุดรธานี ราชบุรี เพชรบูรณ์ ร้อยเอ็ด สุพรรณบุรี เพชรบุรี พิจิตร สุโขทัย หนองบัวลำภู พิษณุโลก อุดรดิตถ์ สกลนครตาก เลย นครพนม จันทบุรี และหนองคาย) จำนวน 1,134,250 ไร่ การระบาดลดลง 23,976 ไร่	- ให้ไถและพรวนดิน และใช้ท่อนพันธุ์ที่สะอาด ทำลายต้นมันสำปะหลังที่แสดงอาการของโรคใบต่าง - ให้หลีกเลี่ยงการปลูกมันสำปะหลังในช่วงฤดูแล้ง หรือฝนทิ้งช่วงเป็นระยะเวลานาน - ใช้วิธีเขตกรรม เช่น การไถตากดิน ช่วยกำจัดตัวหนอนและดักแด้ในดิน การเก็บเศษซากพืชอาหาร เพื่อลดแหล่งอาหารสามารถช่วยลดประชากรและการขยายพันธุ์ได้ ถ้าในระยะหนอนขนาดเล็กและพบการระบาดน้อย พ่นด้วยสารชีวภัณฑ์ ดังนี้ เชื้อแบคทีเรีย บาซิลลัส ทูริงเยนซิส อัตรา 80 กรัม หรือ มล./น้ำ 20 ลิตร เชื้อไวรัส วอลโวโพลีโธโรไวรัส หรือ เอ็นพีวี หนอนกระทู้หอม อัตรา 20-30 มล./น้ำ 20 ลิตร โดยพ่นทุก 7 วัน - ไม่ใช้ท่อนพันธุ์จากแหล่งที่พบการระบาดของโรค ทำลายต้นมันสำปะหลังที่แสดงอาการ - ขุดหรือถอนต้นที่เป็นโรคไปทำลายนอกแปลง หลีกเลี่ยงการขนย้ายท่อนพันธุ์จากแหล่งที่มีโรคไปสู่แหล่งที่ยังไม่เคยมีการระบาดและกำจัดวัชพืชที่แหล่งพักเชื้อ - ควรกร่อนแปลงปลูกเพื่อไม่ให้น้ำท่วมขัง ก่อนปลูกควรแช่ท่อนพันธุ์ด้วยเมทาแลกซิล หรือฟอสฟิโรล-อะลูมิเนียม - โรคใบไหม้ แนะนำใช้พันธุ์ต้านทาน หรือพันธุ์ที่ทนทานต่อโรคปานกลาง ในพื้นที่ที่มีโรคระบาดรุนแรงให้ปลูกพืชหมุนเวียนอายุสั้น เพื่อลดประชากรเชื้อโรคในดิน การใช้สารเคมีเป็นทางเลือกสุดท้าย ควรใช้สารเคมีที่มีองค์ประกอบเป็นพวกทองแดง
ข้าวโพด เลี้ยงสัตว์	1. หนอนกระทู้ข้าวโพด ลายจุด (fall armyworm)	พื้นที่ระบาด 6 จังหวัด (เชียงใหม่ จันทบุรี สระแก้ว ชลบุรี สตูล และมหาสารคาม) จำนวน 22 ไร่ การระบาดคงที่	- ควบคุมการระบาดของหนอนกระทู้ข้าวโพดลายจุด (FAW) แนะนำเกษตรกรหมั่นสำรวจแปลงอย่างสม่ำเสมอ เก็บกลุ่มไข่หรือตัวหนอนทำลายทิ้งนอกแปลง
สับปะรด	1. โรคเหี่ยว	พื้นที่ระบาด 2 จังหวัด (ตราด และประจวบคีรีขันธ์) จำนวน 324 ไร่ การระบาดคงที่	- ทำความสะอาดแปลง การเตรียมดิน ควรตัดต้นและป็นต่อเก่า สับปะรดทิ้งไว้ 2-3 เดือน พร้อมทั้งเก็บซากต้นสับปะรดทำลาย
อ้อย	1. หนอนกออ้อย  2. โรคใบขาว	พื้นที่ระบาด 4 จังหวัด (นครราชสีมา หนองบัวลำภู ชลบุรี และขอนแก่น) จำนวน 104 ไร่ การระบาดเพิ่มขึ้น 4 ไร่ พื้นที่ระบาด 3 จังหวัด (ขอนแก่น นครราชสีมา และมหาสารคาม) จำนวน 230 ไร่ การระบาดคงที่	- หนอนกออ้อย ควรให้น้ำเพื่อให้อ้อยแตกหน่อชัดเจน ปลอ่ยแต่นเบียนไข่ไตรโคแกรมมา อัตรา 30,000 ตัว/ไร่/ครั้ง - ใช้ส่วนขยายพันธุ์ที่ปราศจากโรค เช่น ต้นจากการเพาะเลี้ยงเนื้อเยื่อ หรือท่อนพันธุ์จากแหล่งปลูกที่ไม่มีการเกิดโรคใบขาว หมั่นตรวจกำจัดวัชพืชในแปลงและรอบแปลงปลูก
ทุเรียน	1. เพลี้ยไฟ  2. เพลี้ยไก่แจ้	พื้นที่ระบาด 8 จังหวัด (สุราษฎร์ธานี จันทบุรี ชุมพร ตราด นครศรีธรรมราช ระนอง กระบี่ และศรีสะเกษ) จำนวน 896 ไร่ การระบาดลดลง 45 ไร่ พื้นที่ระบาด 12 จังหวัด (ตราด นครศรีธรรมราช ยะลา จันทบุรี สุราษฎร์ธานี ชุมพร สงขลา กระบี่ ระนอง ระยอง สตูล และพังงา) จำนวน 629 ไร่ การระบาดเพิ่มขึ้น 223 ไร่	- เมื่อพบเพลี้ยไฟระบาดรุนแรงให้ใช้สารกำจัดแมลง ได้แก่ อิมิดาโคลพริด ฟิโพรนิล หรือคาร์โบซัลแฟน เลือกใช้สารผสมน้ำ 20 ลิตร - เมื่อพบเพลี้ยไก่แจ้ระบาดรุนแรงให้ใช้สารกำจัดแมลง ได้แก่ ไทอามีทอกแซม/แลมบ์ดา-ไซฮาโลทริน ไทอามีทอกแซม อิมิดาโคลพริด หรือไดโนทีฟูแรน โดยเลือกใช้สารผสมน้ำ 20 ลิตร พ่นทุก 7-10 วัน ในช่วงระยะแตกใบอ่อน



ชนิดพืช	ศัตรูพืช	สถานการณ์	การดำเนินงาน
	3. เพลี้ยแป้ง	พื้นที่ระบาด 6 จังหวัด (ชุมพร ตราด จันทบุรี ระยอง นครศรีธรรมราช และกระบี่) จำนวน 125 ไร่ การระบาดเพิ่มขึ้น 1 ไร่	- เมื่อพบระบาดเพลี้ยแป้งเพียงเล็กน้อยให้ตัดหรือเด็ดส่วนที่ถูกทำลายไปทิ้งนอกแปลง สารฆ่าแมลงที่ได้ผลในการควบคุมเพลี้ยแป้ง คือ คาร์บาริล อัตรา 50 กรัม/น้ำ 20 ลิตร โดยพ่นสารเฉพาะต้นที่พบเพลี้ยแป้งทำลาย
	4. หนอนเจาะผล	พื้นที่ระบาด 2 จังหวัด (นครศรีธรรมราช และชุมพร) จำนวน 20 ไร่ การระบาดคงที่	- เมื่อพบไรแดงทุเรียนหรือไรแดงแอฟริกันระบาดรุนแรงให้ใช้สารกำจัดแมลง ได้แก่ ไพโรพาร์โกด์ อัตรา 30 กรัม อะมิทราซ อัตรา 30 มล. หรือเอคซีโทอะซอกซ์อัตรา 40 มล.
	5. ไรแดง	พื้นที่ระบาด 8 จังหวัด (สุราษฎร์ธานี ระยอง จันทบุรี นครศรีธรรมราช ตราด ชุมพร ระนอง และยะลา) จำนวน 1,393 ไร่ การระบาดเพิ่มขึ้น 102 ไร่	- โรครากเน่าโคนเน่า แนะนำให้ใช้เชื้อราไตรโคเดอร์มา
	6. โรครากเน่าโคนเน่า	พื้นที่ระบาด 17 จังหวัด (จันทบุรี ชุมพร ตราด สงขลา สุราษฎร์ธานี ยะลา ระยอง ปัตตานี นครศรีธรรมราช นราธิวาส ตรัง ประจวบคีรีขันธ์ กระบี่ พัทลุง ภูเก็ต ระนอง และพังงา) จำนวน 4,108 ไร่ การระบาดเพิ่มขึ้น 110 ไร่	- เมื่อพบการระบาดของโรคใบติดหรือใบไหม้มากควรพ่นสารป้องกันกำจัดโรคพืช เช่น เฮกซะโคนาโซล อัตรา 20 กรัม คอปเปอร์ออกซีคลอไรด์ อัตรา 30-50 กรัม เป็นต้น เลือกใช้สารชนิดใดชนิดหนึ่งพ่นทุก 7-10 วัน โดยพ่นที่ใบ
	7. โรคใบติดหรือใบไหม้	พื้นที่ระบาด 8 จังหวัด (สงขลา ยะลา จันทบุรี ตราด ชุมพร นครศรีธรรมราช นราธิวาส และตรัง) จำนวน 1,291 ไร่ การระบาดเพิ่มขึ้น 10 ไร่	- เมื่อเริ่มพบอาการของโรคใบจุดสาหร่ายให้ตัดใบหรือส่วนที่เป็นโรคนำไปทำลาย หากโรครยังคงระบาดพ่นด้วยสารป้องกันกำจัดโรคพืช
	8. โรคใบจุดสาหร่าย	พื้นที่ระบาด 7 จังหวัด (จันทบุรี ชุมพร สุราษฎร์ธานี ยะลา นครศรีธรรมราช ตราด และสงขลา) จำนวน 972 ไร่ การระบาดเพิ่มขึ้น 4 ไร่	- หากพบเพลี้ยหอยเกล็ดในปริมาณน้อยบนใบใช้น้ำผสมไวต์ออยล์ อัตรา 20 มล./น้ำ 20 ลิตร พ่นให้ทั่วเมื่อระบาดรุนแรงให้ใช้สารกำจัดแมลงพ่นเฉพาะต้นที่พบ
	9. เพลี้ยหอยเกล็ด	พื้นที่ระบาด 8 จังหวัด (จันทบุรี ตราด ชุมพร สงขลา นครศรีธรรมราช กระบี่ สุราษฎร์ธานี และยะลา) จำนวน 232 ไร่ การระบาดเพิ่มขึ้น 41 ไร่	- เมื่อพบการเข้าทำลายของเพลี้ยจักจั่นฝอยระบาดรุนแรงให้ใช้สารกำจัดแมลง เช่น คาร์โบซิลแฟน อัตรา 50 มล. หรือไซเพอร์เมทรินไพโซโลน อัตรา 40 มล. เป็นต้น โดยเลือกใช้สารชนิดใดชนิดหนึ่งผสมน้ำ 20 ลิตร พ่นทุก 7-10 วัน
	10. เพลี้ยจักจั่นฝอย	พื้นที่ระบาด 9 จังหวัด (จันทบุรี ชุมพร สุราษฎร์ธานี ตราด นครศรีธรรมราช ระนอง กระบี่ ระยอง และสงขลา) จำนวน 764 ไร่ การระบาดลดลง 8 ไร่	- เมื่อพบคราบราสีดำ พ่นด้วยน้ำเปล่าล้างคราบราสีดำ และสารเหนียวที่แมลงปากดูดขับถ่ายไว้ เพื่อลดปริมาณเชื้อสาเหตุโรค และกำจัดวัชพืชในแปลง
	11. โรคราดำ	พื้นที่ระบาด 4 จังหวัด (จันทบุรี นครศรีธรรมราช สุราษฎร์ธานี และชุมพร) จำนวน 66 ไร่ การระบาดคงที่	- ในฤดูฝนหมั่นสำรวจแปลงปลูกอย่างสม่ำเสมอ หากพบอาการของโรคราดำที่กิ่งให้ตัดและนำไปทำลายนอกแปลง และใช้สารป้องกันกำจัดโรคพืช คอปเปอร์ออกซีคลอไรด์ ผสมน้ำขึ้นๆ ทาบริเวณแผลที่ตัด
	12. โรคราสีชมพู	พื้นที่ระบาด 6 จังหวัด (จันทบุรี ชุมพร ตราด นครศรีธรรมราช สุราษฎร์ธานี และกระบี่) จำนวน 218 ไร่ การระบาดคงที่	- ท่อผลเพื่อป้องกันหนอนเจาะด้วยถุงพลาสติกสีขาวขุ่น เจาะรูที่บริเวณขอบล่างเพื่อให้หยดน้ำระบายออก และกำจัดด้วยวิธีผสมผสาน โดยการพ่นสารฆ่าแมลง แลมบ์ดา-ไซฮาโลทริน
	13. หนอนเจาะเมล็ด	พื้นที่ระบาด 1 จังหวัด (สตูล) จำนวน 0.15 ไร่ การระบาดคงที่	
เงาะ	1. เพลี้ยแป้ง	พื้นที่ระบาด 2 จังหวัด (เชียงใหม่ และนครศรีธรรมราช) จำนวน 24 ไร่ การระบาดคงที่	- ตัดแต่งกิ่งเงาะ จากนั้นให้ใช้เศษผ้าชุบน้ำมันเครื่อง ผูกอบโคนต้น เพื่อป้องกันมดและเพลี้ยแป้ง
	2. โรคใบจุดสาหร่าย	พื้นที่ระบาด 4 จังหวัด (เชียงราย จันทบุรี นราธิวาส และนครศรีธรรมราช) จำนวน 236 ไร่ การระบาดลดลง 3 ไร่	- ตัดส่วนที่พบโรคใบจุดสาหร่ายเก็บไปเผาทำลาย และตัดแต่งทรงพุ่มให้โปร่ง แนะนำให้ใช้สารเคมีคอปเปอร์ออกซีคลอไรด์
	3. หนอนคืบกินใบ	พื้นที่ระบาด 1 จังหวัด (จันทบุรี) จำนวน 113 ไร่ การระบาดคงที่	- หมั่นสำรวจและสังเกตถ้าพบหนอนคืบกินใบ ให้เกษตรกรพ่นด้วยสารฆ่าแมลง คาร์บาริล อัตรา 60 กรัม/น้ำ 20 ลิตร
	4. โรคราแป้ง	พื้นที่ระบาด 3 จังหวัด (เชียงใหม่ นครศรีธรรมราช และจันทบุรี) จำนวน 17 ไร่ การระบาดคงที่	- โรคราแป้ง ให้เก็บผลที่เป็นโรค ใบแห้ง กิ่งแห้งที่ร่วงหล่นนำไปเผาทำลายนอกแปลง ในแตกช่วงใบอ่อนและเริ่มติดผล

ชนิดพืช	ศัตรูพืช	สถานการณ์	การดำเนินงาน
มังคุด	1. เพลี้ยไฟ 2. หนอนกินใบ 3. หนอนขอนใบ 4. โรคนิ่วจุด 5. โรคน้ำแฉะ 6. โรคนิ่วจุดสาหร่าย	พื้นที่ระบาด 5 จังหวัด (ตราด จันทบุรี ชุมพร ระยอง และระนอง) จำนวน 263 ไร่ การระบาดลดลง 11 ไร่ พื้นที่ระบาด 5 จังหวัด (จันทบุรี นครศรีธรรมราช ระยอง ชุมพร และระนอง) จำนวน 394 ไร่ การระบาดเพิ่มขึ้น 3 ไร่ พื้นที่ระบาด 3 จังหวัด (จันทบุรี ระยอง และชุมพร) จำนวน 328 ไร่ การระบาดเพิ่มขึ้น 7 ไร่ พื้นที่ระบาด 3 จังหวัด (จันทบุรี ระยอง และชุมพร) จำนวน 202 ไร่ การระบาดลดลง 2 ไร่ พื้นที่ระบาด 1 จังหวัด (ชุมพร) จำนวน 40 ไร่ การระบาดคงที่ พื้นที่ระบาด 4 จังหวัด (จันทบุรี ชุมพร ตรัง และนราธิวาส) จำนวน 506 ไร่ การระบาดลดลง 2 ไร่	- การป้องกันกำจัดเพลี้ยไฟในมังคุดในช่วงฤดูแล้งขณะที่มังคุดอยู่ในระยะออกดอก ติดผลอ่อน การพ่นสารเคมีป้องกันกำจัดศัตรูพืชควรพ่น 3 ครั้ง - เมื่อพบใบอ่อนมังคุด ถูกทำลายเกิน 20% ให้พ่นด้วยสารเคมีป้องกันกำจัดศัตรูพืช คาร์บาริล อัตรา 60 กรัม/น้ำ 20 ลิตร พ่น 2 ครั้ง ห่างกัน 5 วัน - เมื่อพบหนอนกัดกินใบอ่อนเข้าทำลายของยอด ให้พ่นด้วยสารฆ่าแมลงคาร์บาริล อัตรา 60 กรัม/น้ำ 20 ลิตร เมื่อพบการระบาดในระยะแตกใบอ่อน ให้พ่น 2 ครั้ง ห่างกัน 10 วัน - พ่นสารเคมีป้องกันกำจัดโรคนิ่วจุด ในช่วงที่มังคุดแตกใบอ่อน เช่น คอปเปอร์ออกซิคลอไรด์ 30-80 กรัม - พ่นสารเคมีป้องกันกำจัดโรคน้ำแฉะ เช่น คาร์เบนดาซิม อัตรา 10-20 กรัม หรือไอโพรไดโอน 20-30 กรัม โดยเลือกใช้สารชนิดใดชนิดหนึ่งผสมน้ำ 20 ลิตร - เมื่อพบการระบาดของโรคนิ่วจุดสาหร่ายพ่นด้วยสารป้องกันกำจัดโรคนิ่วจุด เช่น คอปเปอร์ออกซิคลอไรด์
ลำไย	1. เพลี้ยแป้ง 2. โรคราดำ 3. โรคพุ่มไม้กวาด 4. หนอนคืบกินใบ	พื้นที่ระบาด 4 จังหวัด (เชียงใหม่ จันทบุรี สระแก้ว และสมุทรสาคร) จำนวน 90 ไร่ การระบาดคงที่ พื้นที่ระบาด 4 จังหวัด (เชียงใหม่ พะเยา สระแก้ว และจันทบุรี) จำนวน 243 ไร่ การระบาดคงที่ พื้นที่ระบาด 2 จังหวัด (จันทบุรี และสระแก้ว) จำนวน 120 ไร่ การระบาดคงที่ พื้นที่ระบาด 1 จังหวัด (จันทบุรี) จำนวน 20 ไร่ การระบาดคงที่	- หากพบว่า เพลี้ยแป้งเริ่มระบาดในสวนลำไย ควรพ่นด้วยสารเคมีป้องกันกำจัด ได้แก่ มาลาไทออน อัตรา 30 มล./น้ำ 20 ลิตร หรือไพริทรอยด์ พ่นให้ทั่ว 2-3 ครั้ง ห่างกัน 10 วัน - พ่นสารเคมี เช่น คาร์บาริล 85% WP อัตรา 40 กรัม/น้ำ 20 ลิตร อาจพ่นควบคู่กับสารป้องกันกำจัดเชื้อรา ได้แก่ คอปเปอร์ออกซิคลอไรด์ อัตรา 40-50 กรัม หรือเบตาไซฟลูทรีน อัตรา 40-50 กรัม - หมั่นสำรวจแปลงปลูกพืช หากพบกิ่งที่เป็นโรคพุ่มไม้กวาด ให้ตัดกิ่งที่เป็นโรคนำมาเผาทำลายนอกแปลง - เขย่ากิ่งให้หนอนร่วงหล่นแล้วเก็บรวบรวมไปทำลายหรือนำไปเป็นอาหารสัตว์เลี้ยง และเก็บรวบรวมดักแต่ไปทำลาย หากระบาดมาก ควรพ่นด้วยสารเคมีป้องกันกำจัด เช่น คาร์บาริล อัตรา 45-60 กรัม หรือแลมบ์ดาไซฮาโลทรีน อัตรา 12 มล. เลือกใช้ชนิดใดชนิดหนึ่งผสมน้ำ 20 ลิตร

## 8. สถานการณ์โรคระบาดสัตว์

โรคพิษสุนัขบ้า สถานการณ์โรคพิษสุนัขบ้า ระหว่างวันที่ 1 ตุลาคม 2567 - 12 กุมภาพันธ์ 2568

ปัจจุบันมีพื้นที่ควบคุมที่พบการเกิดโรค ทั้งหมด 14 จังหวัด 25 จุด ได้แก่ จังหวัดขอนแก่น บุรีรัมย์ มหาสารคาม ชลบุรี ปราจีนบุรี อุบลราชธานี จันทบุรี สมุทรปราการ สระแก้ว นครราชสีมา ศรีสะเกษ สุรินทร์ อำนาจเจริญ และจังหวัดสงขลา ซึ่งขณะนี้กรมปศุสัตว์ยังได้เร่งรัดควบคุมโรคทุกจุดเกิดโรค โดยฉีดวัคซีนรอบจุดเกิดโรค (ring vaccination) ร่วมในการเฝ้าระวัง ป้องกัน และควบคุมโรคได้

พื้นที่เฝ้าระวังการเกิดโรค 6 จุด ประกอบด้วย จังหวัดบุรีรัมย์ สงขลา ฉะเชิงเทรา นครนายก และจังหวัดอุบลราชธานี และพบจุดเกิดโรคพิษสุนัขบ้าในพื้นที่ 1 จังหวัด คือ จังหวัดจันทบุรี