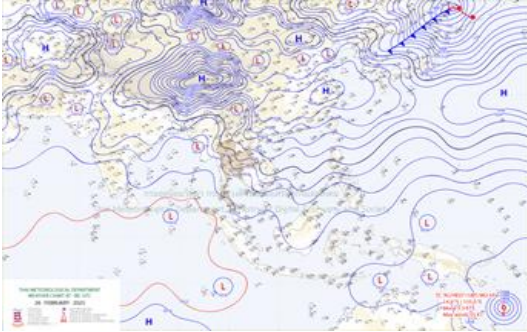




รายงานสถานการณ์ภัยพิบัติด้านการเกษตร  
วันที่ 26 กุมภาพันธ์ 2568 (เวลา 15.00 น.)

1. สภาพอากาศ

1.1 พยากรณ์อากาศประจำวัน 12.00 น.



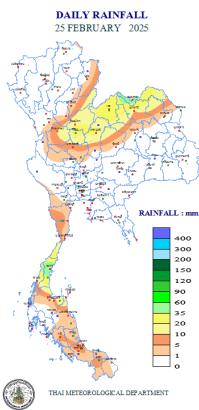
แผนที่อากาศผิวพื้น 26 กุมภาพันธ์ 2568 เวลา 07:00

บริเวณความกดอากาศสูงหรือมวลอากาศเย็นที่ปกคลุมภาคตะวันออกเฉียงเหนือและทะเลจีนใต้เริ่มมีกำลังอ่อนลง ทำให้ประเทศไทย ตอนบนเริ่มมีอุณหภูมิสูงขึ้น แต่ยังคงมีอากาศเย็นในตอนเช้าบริเวณภาคเหนือและภาคตะวันออกเฉียงเหนือ ในขณะที่ลมตะวันออกเฉียงใต้ที่พัดปกคลุมประเทศไทย ตอนบนมีกำลังอ่อนลง ลักษณะเช่นนี้ทำให้ประเทศไทยตอนบนมีฝนลดลง ขอให้ประชาชนบริเวณประเทศไทยตอนบนดูแลรักษาสุขภาพเนื่องจากสภาพอากาศที่เปลี่ยนแปลง

สำหรับลมตะวันออกเฉียงที่พัดปกคลุมอ่าวไทย ภาคใต้ และทะเลอันดามัน ยังคงมีกำลังค่อนข้างแรง ทำให้ภาคใต้ (ฝั่งตะวันออก) ยังคงมีฝนตกหนักบางแห่งขอให้ประชาชนใน บริเวณภาคใต้ระวังอันตรายจากน้ำท่วมฉับพลันและน้ำป่าไหลหลากที่มีโอกาสเกิดขึ้น โดยเฉพาะพื้นที่ลาดเชิงเขาใกล้ทางน้ำไหลผ่าน และพื้นที่ลุ่ม ส่วนคลื่นลมบริเวณอ่าวไทย ตอนล่างมีกำลังค่อนข้างแรง โดยมีคลื่นสูง 2-3 เมตร บริเวณที่มีฝนฟ้าคะนองคลื่นสูงมากกว่า 3 เมตร อ่าวไทยตอนบน และห่างฝั่งทะเลอันดามัน มีคลื่นสูงประมาณ 2 เมตร บริเวณ ที่มีฝนฟ้าคะนองคลื่นสูงมากกว่า 2 เมตร ขอให้ชาวเรือบริเวณอ่าวไทยและทะเลอันดามันเดินเรือด้วยความระมัดระวัง และหลีกเลี่ยงการเดินเรือในบริเวณที่มีฝนฟ้าคะนองไว้ด้วย สำหรับเรือเล็กบริเวณอ่าวไทยตอนล่างควรงดออกจากฝั่ง

สภาวะอากาศที่มีผลต่อการสะสมฝุ่นละอองในระยะนี้: การสะสมของฝุ่นละออง/หมอกควันบริเวณประเทศไทยตอนบน อยู่ในเกณฑ์น้อยถึงปานกลาง โดยมีแนวโน้มเพิ่ม ขึ้นเนื่องจากลมที่พัดปกคลุมบริเวณประเทศไทยตอนบนมีกำลังอ่อนลงและมีฝนตกน้อยลง

1.2 ปริมาณน้ำฝน เวลา 07.00 น. วันที่ 25 ก.พ. 68 ถึง เวลา 07.00 น. วันที่ 26 ก.พ. 68



ที่	อำเภอ	จังหวัด	ปริมาณฝน (มม.)	ความรุนแรง
1	อ.โพธิ์สัย	หนองคาย	48.8	ฝนตกหนัก
2	อ.หลิ่งสวน	ชุมพร	441	ฝนตกหนัก
3	อ.เมือง	บึงกาฬ	38.6	ฝนตกหนัก
4	อ.เชียงคาน	เลย	27.6	ฝนตกหนัก
5	อ.เมือง	เพชรบูรณ์	22.6	ฝนตกหนัก

ฝนตกหนักมาก (>90 มม.) ฝนตกหนัก (35.1-90 มม.) ฝนตกปานกลาง (10.1-35.0 มม.) ฝนตกเล็กน้อย (0.1-10.0 มม.) ไม่มีฝน (0 มม.)  
ข้อมูลจาก กรมอุตุนิยมวิทยา

2. สถานการณ์น้ำ (ข้อมูล ณ วันที่ 26 ก.พ. 68)

2.1 สภาพน้ำในอ่างเก็บน้ำ

สภาพน้ำในอ่างเก็บน้ำขนาดใหญ่และขนาดกลาง ปริมาณน้ำในอ่างฯ 52,392 ล้าน ลบ.ม. คิดเป็นร้อยละ 69 (ปริมาณน้ำใช้การได้ 28,452 ล้าน ลบ.ม. คิดเป็นร้อยละ 54) ปริมาณน้ำในอ่างฯ เทียบกับปี 2567 (51,264 ล้าน ลบ.ม. คิดเป็นร้อยละ 67) มากกว่าปี 2567 จำนวน 1,128 ล้าน ลบ.ม. ปริมาณน้ำไหลลงอ่าง 63.15 ล้าน ลบ.ม. ปริมาณน้ำระบาย 171.01 ล้าน ลบ.ม. สามารถรับน้ำได้อีก 23,945 ล้าน ลบ.ม.

สภาพน้ำในอ่างเก็บน้ำขนาดใหญ่ ปริมาณน้ำในอ่างฯ 49,168 ล้าน ลบ.ม. คิดเป็นร้อยละ 69 (ปริมาณน้ำใช้การได้ 25,630 ล้าน ลบ.ม. คิดเป็นร้อยละ 54) ปริมาณน้ำในอ่างฯ เทียบกับปี 2567 (47,800 ล้าน ลบ.ม. คิดเป็นร้อยละ 67) มากกว่าปี 2567 จำนวน 1,369 ล้าน ลบ.ม. ปริมาณน้ำไหลลงอ่างฯ จำนวน 35.80 ล้าน ลบ.ม. ปริมาณน้ำระบาย 151.91 ล้าน ลบ.ม. สามารถรับน้ำได้อีก 21,758 ล้าน ลบ.ม.

ภาค	ขนาดใหญ่						ขนาดกลาง						รวม				รับได้อีก		
	จำนวน (แห่ง)	ความจุ ที่ รนภ.	ปริมาณน้ำ				จำนวน (แห่ง)	ความจุ ที่ รนภ.	ปริมาณน้ำ				จำนวน (แห่ง)	ความจุ ที่ รนภ.	ปริมาณน้ำ				
			ในอ่างฯ	% รนภ.	ใช้การ	% ใช้การ			ในอ่างฯ	% รนภ.	ใช้การ	% ใช้การ			ในอ่างฯ	% รนภ.		ใช้การ	% ใช้การ
เหนือ	8	24,825	16,855	68	10,110	56	80	1,083	761	70	670	68	88	25,908	17,616	68	10,780	57	8,292
ตอน.	12	8,368	4,707	56	3,055	45	226	2,061	1,155	56	991	52	238	10,429	5,862	56	4,046	47	4,567
กลาง	3	1,419	722	51	662	49	27	419	217	52	192	49	30	1,838	939	51	853	49	899
ตะวันตก	2	26,605	20,407	77	7,130	53	8	164	71	43	60	39	10	26,769	20,478	77	7,190	53	6,290
ตะวันออก	6	1,515	752	50	658	46	52	1,006	505	50	448	47	58	2,520	1,257	50	1,106	47	1,263
ใต้	4	8,194	5,726	70	4,016	62	42	680	515	76	461	74	46	8,874	6,241	70	4,477	63	2,633
รวม	35	70,926	49,168	69	25,630	54	435	5,411	3,224	60	2,822	56	470	76,338	52,392	69	28,452	54	23,945

(หน่วย : ล้าน ลบ.ม.)

อ่างเก็บน้ำภูมิพล สิริกิติ์ แควน้อยฯ และป่าสักชลสิทธิ์ รวม 4 อ่างฯ มีปริมาณน้ำในอ่างฯ 16,640 ล้าน ลบ.ม. คิดเป็นร้อยละ 67 (ปริมาณน้ำใช้การได้ 9,944 ล้าน ลบ.ม. คิดเป็นร้อยละ 55) ปริมาณน้ำไหลลงอ่างฯ 5.55 ล้าน ลบ.ม. ปริมาณน้ำระบาย 65.60 ล้าน ลบ.ม. สามารถรับน้ำได้อีก 8,231 ล้าน ลบ.ม.

อ่างเก็บน้ำ	ปริมาณน้ำในอ่างฯ		ปริมาณน้ำใช้การได้		ปริมาณน้ำไหลลงอ่างฯ		ปริมาณน้ำระบาย		ปริมาณน้ำรับได้อีก
	ปริมาณน้ำ	% ความจุอ่างฯ	ปริมาณน้ำ	% น้ำใช้การ	วันนี้	เมื่อวาน	วันนี้	เมื่อวาน	
ภูมิพล	8,559	64	4,759	49	0.00	0.00	31.12	31.13	4,903
สิริกิติ์	6,966	73	4,116	62	4.52	2.19	28.00	27.96	2,544
ภูมิพล+สิริกิติ์	15,525	68	8,875	54	4.52	2.19	59.12	59.09	7,447
แควน้อยฯ	643	68	600	67	0.88	0.14	2.59	2.59	296
ป่าสักชลสิทธิ์	472	49	469	49	0.15	0.16	3.89	5.20	488
รวมทั้งหมด	16,640	67	9,944	55	5.55	2.49	65.60	66.88	8,231

(หน่วย : ล้าน ลบ.ม.)

อ่างเก็บน้ำขนาดใหญ่ที่อยู่ในเกณฑ์ มากกว่าร้อยละ 80 ขึ้นไปของความจุอ่างฯ จำนวน 4 อ่างฯ ได้แก่ อ่างฯ แม่จัดสมบูรณ์ชล (96%) อ่างฯ กิวลม (84%) อ่างฯ หนองปลาไหล (82%) และอ่างฯ บางกลาง (84%)

อ่างเก็บน้ำขนาดใหญ่ที่อยู่ในเกณฑ์ น้อยกว่าหรือเท่ากับร้อยละ 30 ของความจุอ่างฯ จำนวน 2 อ่างฯ ได้แก่ อ่างฯ ลำตะคอง (21%) และอ่างฯ คลองสีียด (21%)

## 2.2 สภาพน้ำท่า

แม่น้ำวัง แม่น้ำยม แม่น้ำมูล แม่น้ำบางปะกง ปริมาณน้ำอยู่ในเกณฑ์น้อย

แม่น้ำปิง แม่น้ำน่าน แม่น้ำท่าตะเภา แม่น้ำตาปี ปริมาณน้ำอยู่ในเกณฑ์ปกติ

แม่น้ำโก-ลก ปริมาณน้ำอยู่ในเกณฑ์ท่วม

แม่น้ำเจ้าพระยา สถานี C.2 ปริมาณน้ำไหลผ่าน 588 ลบ.ม./วินาที (เมื่อวาน 577 ลบ.ม./วินาที) ระดับน้ำ +18.46 ม.รทก. ต่ำกว่าตลิ่ง 7.24 ม.

เขื่อนเจ้าพระยา สถานี C.13 ปริมาณน้ำไหลผ่าน 100 ลบ.ม./วินาที (เมื่อวาน 90 ลบ.ม./วินาที) ระดับน้ำเหนือเขื่อน +15.95 ม.รทก. (เมื่อวาน +15.87 ม.รทก.) ระดับน้ำท้ายเขื่อน +5.72 ม.รทก. (เมื่อวาน +5.61 ม.รทก.)

รับน้ำเข้าระบบส่งน้ำทุ่งฝั่งตะวันออก รวม 167 ลบ.ม./วินาที (เมื่อวาน 172 ลบ.ม./วินาที) โดยผ่านคลองชัยนาทป่าสัก (ปตร.มโนรมย์) 137 ลบ.ม./วินาที คลองชัยนาท-อยุธยา (ปตร.มหาราช ) 20 ลบ.ม./วินาที และคลองเล็กอื่น ๆ 10 ลบ.ม./วินาที

แม่น้ำป่าสัก เขื่อนพระรามหก 10 ลบ.ม./วินาที (เมื่อวาน 10 ลบ.ม./วินาที) รับน้ำเข้าคลองระพีพัฒน์ 92 ลบ.ม./วินาที (เมื่อวาน 88 ลบ.ม./วินาที) ผ่านคลองระพีพัฒน์แยกตก (ปตร.พระศรีศิลป์) 12 ลบ.ม./วินาที และผ่านคลองระพีพัฒน์แยกใต้ (ปตร.พระศรีเสาวภาค) 46 ลบ.ม./วินาที

รับน้ำเข้าระบบส่งน้ำทุ่งฝั่งตะวันตก รวม 247 ลบ.ม./วินาที (เมื่อวาน 244 ลบ.ม./วินาที) โดยผ่านคลองมะขามเฒ่าอุทุม (ปตร.มะขามเฒ่า-อุทุม) 21 ลบ.ม./วินาที คลองมะขามเฒ่ากระเสียว (ปตร.มะขามเฒ่า-กระเสียว) 10 ลบ.ม./วินาที แม่น้ำสุพรรณ (ปตร.พลเทพ) 90 ลบ.ม./วินาที แม่น้ำน้อย (ปตร.บรมธาตุ) 90 ลบ.ม./วินาที และคลองเล็กอื่น ๆ 36 ลบ.ม./วินาที

อ.บางไทร สถานี C.29A ปริมาณน้ำไหลผ่านเฉลี่ย 236 ลบ.ม./วินาที (เมื่อวาน 153 ลบ.ม./วินาที)

## 2.3 คุณภาพน้ำ

กรมชลประทาน ติดตามตรวจสอบและเฝ้าระวังคุณภาพน้ำ (ค่าความเค็ม) ในแม่น้ำเจ้าพระยา

แม่น้ำ	จุดเฝ้าระวัง	ค่าความเค็ม (กรัม/ลิตร)							เกณฑ์	หมายเหตุ
		20 ก.พ. 68	21 ก.พ. 68	22 ก.พ. 68	23 ก.พ. 68	24 ก.พ. 68	25 ก.พ. 68	26 ก.พ. 68		
เจ้าพระยา	ปากคลองสำแล จ.ปทุมธานี	0.14	0.14	0.14	0.14	0.14	0.13	0.13	ปกติ	- เกณฑ์เฝ้าระวัง 0.25 กรัม/ลิตร - เกณฑ์มาตรฐานในการผลิตน้ำประปา 0.50 กรัม/ลิตร - เกณฑ์เฝ้าระวังเพื่อการเกษตร 2.00 กรัม/ลิตร
เจ้าพระยา	ทำนบกุ่มน้ำ จ.นนทบุรี	0.18	0.18	0.18	0.18	0.18	0.18	0.16	ปกติ	
เจ้าพระยา	ทำนบกุ่มน้ำชลประทานสามเสน กทม.	0.19	0.19	0.19	0.19	0.19	0.19	0.17	ปกติ	

ที่มา: ฝ่ายตะกอนและคุณภาพน้ำ ส่วนอุทกวิทยา สำนักบริหารจัดการน้ำและอุทกวิทยา

## 2.4 สถานการณ์น้ำโขง

สถานี	ระดับตลิ่ง	ระดับน้ำ 26 ก.พ. 68	+ สูงกว่าตลิ่ง - ต่ำกว่าตลิ่ง
อ.เชียงแสน จ.เชียงราย	12.80	3.00	-9.80
อ.เชียงคาน จ.เลย	16.00	3.60	-12.40
อ.เมือง จ.หนองคาย	12.20	0.82	-11.38
อ.เมือง จ.นครพนม	12.00	1.19	-10.81
อ.เมือง จ.มุกดาหาร	12.50	1.54	-10.96
อ.โขงเจียม จ.อุบลราชธานี	14.50	1.97	-12.53

หมายเหตุ ข้อมูลจาก [www.drw.go.th](http://www.drw.go.th)

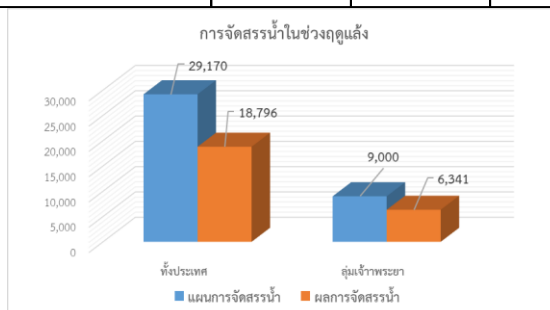
## 3. การจัดสรรน้ำฤดูแล้ง ปี 2567/68

**แผนการจัดสรรน้ำ** โครงการชลประทานขนาดใหญ่และขนาดกลางทั่วประเทศในช่วงฤดูแล้ง ปี 2567/68 (วันที่ 1 พ.ย. 67 ถึง 30 เม.ย. 68) ณ วันที่ 1 พฤศจิกายน 2567 ปริมาณน้ำต้นทุนสามารถใช้งานได้ จำนวน 39,405 ล้าน ลบ.ม. โดยการวางแผนจัดสรรน้ำทั่วประเทศ จำนวน 29,170 ล้าน ลบ.ม.

**ผลการจัดสรรน้ำ** ทั่วประเทศ ตั้งแต่วันที่ 1 พฤศจิกายน 2567 – ปัจจุบัน ใช้น้ำไปแล้ว 18,796 ล้าน ลบ.ม. คิดเป็นร้อยละ 64 ของแผนจัดสรรน้ำ ส่วนในเขตลุ่มน้ำเจ้าพระยา (เขื่อนภูมิพล สิริกิติ์ แควน้อยฯ ป่าสักฯ) วันนี้ใช้น้ำไป 6,341 ล้าน ลบ.ม. ตั้งแต่วันที่ 1 พฤศจิกายน 2567 ถึงปัจจุบัน ใช้น้ำไปแล้ว 6,341 ล้าน ลบ.ม. คิดเป็นร้อยละ 70 ของแผนจัดสรรน้ำ

หน่วย : ล้าน ลบ.ม.

พื้นที่	แผนการจัดสรรน้ำในช่วงฤดูแล้ง ปี 2567/68 (1 พ.ย.67 - 30 เม.ย.68)					ผลการจัดสรรน้ำ	
	อุปโภค-บริโภค	รักษาระบบนิเวศและอื่นๆ	การเกษตร	อุตสาหกรรม	รวม	ปริมาณน้ำ	% แผนจัดการจัดสรรน้ำ
ทั่วประเทศ	3,050	8,765	16,555	800	29,170	18,796	64
ลุ่มเจ้าพระยา	1,150	1,305	6,410	135	9,000	6,341	70



## 4. การเพาะปลูกพืชฤดูแล้ง ปี 2567/68

**แผนการเพาะปลูกพืชฤดูแล้ง ปี 2567/68**

**ทั่วประเทศ** จำนวน 15.38 ล้านไร่ แบ่งเป็น ข้าว 12.73 ล้านไร่ พืชไร่-พืชผัก 2.65 ล้านไร่  
**ลุ่มเจ้าพระยา** จำนวน 8.81 ล้านไร่ แบ่งเป็น ข้าว 8.05 ล้านไร่ พืชไร่-พืชผัก 0.76 ล้านไร่

**ผลการเพาะปลูกพืชฤดูแล้ง ปี 2567/68** (ข้อมูล ณ วันที่ 19 กุมภาพันธ์ 2568)

**ทั่วประเทศ** จำนวน 12.97 ล้านไร่ แบ่งเป็น ข้าว 11.58 ล้านไร่ พืชไร่-พืชผัก 1.39 ล้านไร่  
**ลุ่มเจ้าพระยา** จำนวน 8.28 ล้านไร่ แบ่งเป็น ข้าว 7.85 ล้านไร่ พืชไร่-พืชผัก 0.43 ล้านไร่

ขอบเขตพื้นที่	พื้นที่แหล่งน้ำ	แผนการเพาะปลูก ปี 2567/68			สถานการณ์การเพาะปลูก ปี 2567/68			% ผลปลูก ข้าวรอบ 2 เทียบกับแผน
		ข้าวรอบที่ 2	พืชไร่ พืชผัก	รวม	ข้าวรอบที่ 2	พืชไร่ พืชผัก	รวม ทั้งหมด	
ทั้งประเทศ (77 จังหวัด)	ในเขตชลประทาน	10.02	0.62	10.64	9.14	0.50	9.64	91
	นอกเขตชลประทาน	2.71	2.03	4.74	2.44	0.89	3.33	90
	รวม	12.73	2.65	15.38	11.58	1.39	12.97	91
ลุ่มน้ำเจ้าพระยา (22 จังหวัด)	ในเขตชลประทาน	6.47	0.09	6.56	6.33	0.16	6.49	98
	นอกเขตชลประทาน	1.58	0.67	2.25	1.52	0.27	1.79	96
	รวม	8.05	0.76	8.81	7.85	0.43	8.28	98

## 5. ผลกระทบด้านการเกษตร

### 5.1 อุทกภัยภาคใต้ ช่วงภัย 20 พ.ย. 67 - ปัจจุบัน

**ด้านพืช** ได้รับผลกระทบ 11 จังหวัด ได้แก่ จังหวัดชุมพร ตรัง นครศรีธรรมราช นราธิวาส ปัตตานี พัทลุง ยะลา ธารนง สงขลา สตูล และจังหวัดสุราษฎร์ธานี เกษตรกร 91,642 ราย พื้นที่ได้รับผลกระทบ 187,560 ไร่ แบ่งเป็น ข้าว 56,804 ไร่ พืชไร่และพืชผัก 14,107 ไร่ ไม้ผล ไม้ยืนต้น และอื่นๆ 116,649 ไร่ **สำรวจพบความเสียหายสิ้นเชิงแล้ว** เกษตรกร 9,072 ราย พื้นที่ 28,151 ไร่ แบ่งเป็น ข้าว 16,311 ไร่ พืชไร่และพืชผัก 3,368 ไร่ ไม้ผล ไม้ยืนต้น และอื่น ๆ 8,472 ไร่ คิดเป็นเงิน 62.82 ล้านบาท **ช่วยเหลือแล้ว** เกษตรกร 1,099 ราย พื้นที่ 2,970 ไร่ วงเงิน 6.69 ล้านบาท (**ข้อมูล ณ วันที่ 26 ก.พ. 68**)

**ด้านประมง** ได้รับผลกระทบ 8 จังหวัด ได้แก่ จังหวัดชุมพร นครศรีธรรมราช นราธิวาส ปัตตานี พัทลุง ยะลา สงขลา และจังหวัดสุราษฎร์ธานี พื้นที่เพาะเลี้ยงสัตว์น้ำได้รับผลกระทบ เกษตรกร 11,376 ราย พื้นที่ 26,114 ไร่ แบ่งเป็น บ่อปลา 13,321 ไร่ บ่อกุ้ง 12,793 ไร่ กระชัง 75,729 ตม. **สำรวจพบความเสียหายแล้ว** เกษตรกร 7,422 ราย พื้นที่รวม 14,764 ไร่ กระชัง 75,479 ตม. คิดเป็นเงิน 160.64 ล้านบาท **ช่วยเหลือแล้ว** เกษตรกร 833 ราย พื้นที่ 1,061 ไร่ กระชัง 1,114 ตม. วงเงิน 8.28 ล้านบาท (**ข้อมูล ณ วันที่ 25 ก.พ. 68**)

**ด้านปศุสัตว์** ได้รับผลกระทบ 10 จังหวัด ได้แก่ จังหวัดชุมพร ตรัง นครศรีธรรมราช นราธิวาส ปัตตานี พัทลุง ยะลา สงขลา สตูล และจังหวัดสุราษฎร์ธานี เกษตรกร 204,668 ราย สัตว์ได้รับผลกระทบ 12,128,023 ตัว แบ่งเป็น โค 390,074 ตัว กระบือ 13,860 ตัว สุกร 311,672 ตัว แพะ/แกะ 203,429 ตัว และสัตว์ปีก 11,208,988 ตัว แปลงหญ้าเลี้ยงสัตว์ 7,496.10 ไร่ **สำรวจพบความเสียหายแล้ว** เกษตรกร 313 ราย สัตว์ตาย/สูญหายรวม 16,863 ตัว แบ่งเป็น โค 74 ตัว กระบือ 80 ตัว สุกร 178 ตัว แพะ/แกะ 47 ตัว และสัตว์ปีก 16,484 ตัว แปลงหญ้า 12 ไร่ วงเงิน 4.77 ล้านบาท (**ข้อมูล ณ วันที่ 10 ก.พ. 68**)

### 5.2 ดินโคลนถล่ม ช่วงภัย 16 ก.ค. - 4 ต.ค. 67

**ด้านพืช** ได้รับความเสียหาย 15 จังหวัด ได้แก่ จังหวัดเชียงราย เชียงใหม่ น่าน พะเยา แม่ฮ่องสอน ลำพูน ลำปาง กาฬสินธุ์ มหาสารคาม ร้อยเอ็ด เลย หนองคาย สุรินทร์ นครศรีธรรมราช และจังหวัดยะลา **สำรวจพบความเสียหายสิ้นเชิงแล้ว** เกษตรกร 1,253 ราย พื้นที่ 1,582 ไร่ แบ่งเป็น ข้าว 1,408 ไร่ พืชไร่และพืชผัก 117 ไร่ ไม้ผล ไม้ยืนต้นและอื่น ๆ 57 ไร่ คิดเป็นเงิน 10.48 ล้านบาท **ช่วยเหลือแล้ว** เกษตรกร 771 ราย พื้นที่ 766 ไร่ วงเงิน 4.80 ล้านบาท (**ข้อมูล ณ วันที่ 24 ก.พ. 68**)

**ด้านประมง และด้านปศุสัตว์** ไม่ได้รับผลกระทบ

### 5.3 อุทกภัย ช่วงภัย ช่วงภัย 16 ก.ค. - 31 ต.ค. 67

**ด้านพืช** ได้รับความเสียหาย 53 จังหวัด ได้แก่ จังหวัดกำแพงเพชร เชียงราย เชียงใหม่ ตาก นครสวรรค์ น่าน พะเยา พิจิตร พิษณุโลก เพชรบูรณ์ แพร่ แม่ฮ่องสอน ลำปาง ลำพูน สุโขทัย อุตรดิตถ์ อุทัยธานี กาฬสินธุ์ ขอนแก่น ชัยภูมิ นครพนม บึงกาฬ บุรีรัมย์ มหาสารคาม มุกดาหาร ยโสธร ร้อยเอ็ด เลย สกลนคร สุรินทร์ หนองคาย หนองบัวลำภู อุตรดิตถ์ อุดรธานี อุบลราชธานี จันทบุรี ฉะเชิงเทรา ตราด นครปฐม นครนายก ปราจีนบุรี กรุงเทพมหานคร กาญจนบุรี ชัยนาท พระนครศรีอยุธยา สุพรรณบุรี สระบุรี สิงห์บุรี อ่างทอง กระบี่ ตรัง ยะลา สตูล และจังหวัดสุราษฎร์ธานี **สำรวจพบความเสียหายสิ้นเชิงแล้ว** เกษตรกร 156,670 ราย พื้นที่ 1,204,306 ไร่ แบ่งเป็น ข้าว 1,060,325 ไร่ พืชไร่และพืชผัก 130,864 ไร่ ไม้ผล ไม้ยืนต้นและอื่น ๆ 13,117 ไร่ คิดเป็นเงิน 1,733.10 ล้านบาท **ช่วยเหลือแล้ว** เกษตรกร 86,403 ราย พื้นที่ 617,194 ไร่ วงเงิน 877.20 ล้านบาท (**ข้อมูล ณ วันที่ 24 ก.พ. 68**)

**ด้านประมง** ได้รับความเสียหาย 46 จังหวัด ได้แก่ จังหวัดกำแพงเพชร เชียงราย เชียงใหม่ ตาก นครสวรรค์ น่าน พะเยา พิจิตร พิษณุโลก เพชรบูรณ์ แพร่ แม่ฮ่องสอน ลำปาง ลำพูน สุโขทัย อุตรดิตถ์ อุทัยธานี กาฬสินธุ์ ขอนแก่น ชัยภูมิ นครพนม นครราชสีมา บึงกาฬ มหาสารคาม ร้อยเอ็ด เลย สกลนคร สุรินทร์ หนองคาย หนองบัวลำภู อุตรดิตถ์ อุบลราชธานี ตราด นครนายก ปราจีนบุรี กาญจนบุรี ชัยนาท พระนครศรีอยุธยา สุพรรณบุรี สิงห์บุรี อ่างทอง ตรัง ภูเก็ต ยะลา สตูล และจังหวัดสุราษฎร์ธานี **สำรวจพบความเสียหายแล้ว** เกษตรกร 10,946 ราย พื้นที่รวม 13,170 ไร่ กระชัง 8,593 ตม. คิดเป็นเงิน 68.05 ล้านบาท **ช่วยเหลือแล้ว** เกษตรกร 5,536 ราย พื้นที่ 5,614 ไร่ กระชัง 7,065 ตม. วงเงิน 29.20 ล้านบาท (**ข้อมูล ณ วันที่ 13 ก.พ. 68**)

**ด้านปศุสัตว์** ได้รับความเสียหาย 20 จังหวัด ได้แก่ จังหวัดเชียงราย เชียงใหม่ น่าน พะเยา แพร่ แม่ฮ่องสอน ลำปาง ลำพูน สุโขทัย อุดรดิตถ์ อุทัยธานี ขอนแก่น ชัยภูมิ นครพนม มหาสารคาม เลย หนองคาย อุบลราชธานี ตราด และจังหวัดพระนครศรีอยุธยา **สำรวจพบความเสียหายแล้ว** เกษตรกร 1,398 ราย สัตว์ตาย/สูญหายรวม 138,072 ตัว แบ่งเป็น โค 437 ตัว กระบือ 63 ตัว สุกร 246 ตัว แพะ/แกะ 52 ตัว และสัตว์ปีก 137,274 ตัว แปลงหญ้า 715 ไร่ วงเงิน 13.58 ล้านบาท **ช่วยเหลือแล้ว** เกษตรกร 864 ราย สัตว์ตาย/สูญหาย 68,274 ตัว แปลงหญ้า 335 ไร่ วงเงิน 5.14 ล้านบาท (**ข้อมูล ณ วันที่ 10 ก.พ. 68**)

## 6. การปฏิบัติการฝนหลวง

กรมฝนหลวงและการบินเกษตร เปิดปฏิบัติการฝนหลวง ประจำปี 2568 ตั้งแต่วันที่ 2 ธันวาคม 2567 จัดตั้งหน่วยปฏิบัติการฝนหลวง 19 หน่วย ครอบคลุมพื้นที่ 77 จังหวัดทั่วประเทศ ได้แก่ จังหวัดเชียงใหม่ ตาก นครสวรรค์ แพร่ พิษณุโลก เพชรบูรณ์ ขอนแก่น นครราชสีมา บุรีรัมย์ สุรินทร์ อุดรธานี อุบลราชธานี กาญจนบุรี ระยอง ลพบุรี จันทบุรี สระแก้ว ชุมพร ประจวบคีรีขันธ์ นครศรีธรรมราช สงขลา และจังหวัดสุราษฎร์ธานี เพื่อช่วยเหลือพื้นที่การเกษตรสร้างความชุ่มชื้นให้กับป่าไม้ เติมน้ำต้นทุนให้กับอ่างเก็บน้ำและเขื่อนต่างๆ ป้องกันการเกิดไฟป่าและบรรเทาปัญหาหมอกควันยับยั้งการเกิดพายุลูกเห็บ รวมทั้งสถานการณ์ PM 2.5

### สรุปผลการปฏิบัติการฝนหลวง ประจำวันที่ 26 กุมภาพันธ์ 2568

หน่วยปฏิบัติการฝนหลวง ตั้งแต่วันที่ 2 ธันวาคม 2567

- หน่วยปฏิบัติการฝนหลวงและตัดแปรสภาพอากาศ 8 หน่วย ได้แก่ หน่วยฯ จังหวัดเชียงใหม่ พิษณุโลก แพร่ ระยอง กาญจนบุรี อำเภอดงขี้เหล็ก จังหวัดประจวบคีรีขันธ์ อุดรธานี และหน่วยฯ จังหวัดสุรินทร์

### สรุปผลรวมปฏิบัติการตั้งแต่เริ่มตั้งหน่วยปฏิบัติการฝนหลวง (ตั้งแต่วันที่ 2 ธันวาคม 2567 – 25 กุมภาพันธ์ 2568)

การปฏิบัติการฝนหลวง ขึ้นปฏิบัติการ 85 วัน จำนวน 1,560 เที่ยวบิน (2,500:50 ชั่วโมงบิน) ปริมาณสารฝนหลวงที่ใช้ปฏิบัติการ 452.745 ตัน ปริมาณน้ำปรับอุณหภูมิ (น้ำ+น้ำแข็ง) 1,044,000 ลิตร **ปฏิบัติการ จำนวน 8 หน่วย ได้แก่** หน่วยฯ อำเภอดงขี้เหล็ก จังหวัดประจวบคีรีขันธ์ เชียงใหม่ ตาก ระยอง กาญจนบุรี แพร่ พิษณุโลก อุดรธานี และหน่วยฯ จังหวัดนครราชสีมา **ปฏิบัติการช่วยเหลือพื้นที่ภาคกลาง** กรุงเทพฯ และปริมณฑล (นนทบุรี ปทุมธานี สมุทรปราการ สมุทรสาคร นครปฐม) **ภาคเหนือ** เชียงใหม่ เชียงราย ลำพูน ลำปาง พิษณุโลก แพร่ น่าน สุโขทัย พิจิตร ตาก อุดรดิตถ์ เพชรบูรณ์ กำแพงเพชร และพะเยา **ภาคตะวันออกเฉียงเหนือ** เลย อุดรธานี หนองบัวลำภู สกลนคร บึงกาฬ และขอนแก่น

## 7. สถานการณ์ศัตรูพืชระบาด (ข้อมูล ณ วันที่ 19 ก.พ. 68)

ชนิดพืช	ศัตรูพืช	สถานการณ์	การดำเนินงาน
ข้าว	1. โรคไหม้ข้าว	พื้นที่ระบาด 6 จังหวัด (สุโขทัย กาฬสินธุ์ อุบลราชธานี ชัยนาท ฉะเชิงเทรา และปราจีนบุรี) จำนวน 212 ไร่ <u>การระบาดลดลง</u> 252 ไร่	- ถ้าพบอาการของโรคไหม้ข้าวแนะนำให้ใช้ชีวภัณฑ์ ดังนี้ ฟันเชื้อบีเอส (บาซิลลัส ซับทีลีส) อัตราตามคำแนะนำในฉลาก ฟันเชื้อราไตรโคเดอร์มา อัตรา 1 กิโลกรัม/น้ำ 200 ลิตร
	2. โรคขอบใบแห้ง	พื้นที่ระบาด 2 จังหวัด (ชัยนาท และราชบุรี) จำนวน 8 ไร่ <u>การระบาดเพิ่มขึ้น</u> 7 ไร่	- หมั่นสำรวจแปลงข้าวอย่างสม่ำเสมอ ใช้สารกำจัดแมลง เช่น มาลาไอออน 83% อีซี อัตรา 20 มิลลิลิตร/น้ำ 20 ลิตร
	3. หนอนห่อใบข้าว	พื้นที่ระบาด 6 จังหวัด (กาฬสินธุ์ มหาสารคาม ชลบุรี นครศรีธรรมราช ยะลา และระนอง) จำนวน 72 ไร่ <u>การระบาดคงที่</u>	- กำจัดวัชพืชตามคันนาหรือบริเวณใกล้เคียงเพื่อทำลายแหล่งอาศัยของหนอนกระทู้กล้า ถ้ามีความจำเป็นในการใช้
	4. เพลี้ยกระโดดหลังขาว	พื้นที่ระบาด 3 จังหวัด (ราชบุรี นครศรีธรรมราช และตาก) จำนวน 13 ไร่ <u>การระบาดคงที่</u>	สารเคมีควรสารฆ่าแมลง ได้แก่ มาลาไอออน อัตรา 20 มล. หรือเฟนิโตรไทออน อัตรา 30 มล. เลือกใช้สารชนิดใดชนิด
	5. เพลี้ยกระโดดสีน้ำตาล	พื้นที่ระบาด 7 จังหวัด (อุดรดิตถ์ กาฬสินธุ์ มหาสารคาม กรุงเทพมหานคร ชัยนาท ฉะเชิงเทรา และพัทลุง) จำนวน 588 ไร่ <u>การระบาดลดลง</u> 75 ไร่	หนึ่งผสมน้ำ 20 ลิตร ฟันเมื่อพบใบข้าวถูกทำลาย
	6. เพลี้ยจักจั่นสีเขียว	พื้นที่ระบาด 1 จังหวัด (กาฬสินธุ์) จำนวน 10 ไร่ <u>การระบาดคงที่</u>	- หากสำรวจพบเพลี้ยกระโดดหลังขาวในนาข้าว ป้องกันโดย ฟันเชื้อราชีวเวอร์เรีย อัตรา 250 กรัม/น้ำ 20 ลิตร ควบคุม
	7. โรคใบสีส้ม	พื้นที่ระบาด 1 จังหวัด (กาฬสินธุ์) จำนวน 2 ไร่ <u>การระบาดคงที่</u>	ระดับน้ำในนาข้าว แต่หากสถานการณ์รุนแรงและจำเป็นต้องใช้สารเคมีกำจัดแมลง ควรใช้ในอัตราตามฉลากแนะนำ
	8. แมลงบัว	พื้นที่ระบาด 5 จังหวัด (กำแพงเพชร นครสวรรค์ พิจิตร อุทัยธานี และชัยนาท) จำนวน 2,977 ไร่ <u>การระบาดลดลง</u> 50 ไร่	- เมื่อพบเพลี้ยกระโดดสีน้ำตาล ให้ใช้สาร อีโทเฟนพอกซ์ คาร์โบซัลแฟน ไอโซไพราคาร์บ ฟิโนบูคาร์บ โดยเลือกใช้ สารชนิดใดชนิดหนึ่งผสมน้ำ 20 ลิตร ฟัน ทุก 7 วัน

ชนิดพืช	ศัตรูพืช	สถานการณ์	การดำเนินงาน
	9. โรคใบขีดสีน้ำตาล	พื้นที่ระบาด 1 จังหวัด (มหาสารคาม) จำนวน 7 ไร่ การระบาดลดลง 10 ไร่	สารป้องกันกำจัดโรคพืช ดังนี้ ไอโซโทรโทโอเลน คอปเปอร์ไฮดรอกไซด์ สเตร์พโตมัยซินซัลเฟต+ออกซีเตตราไซคลิน ไฮโดรคลอไรด์ ไตรเบซิคคอปเปอร์ซัลเฟต - แนะนำเกษตรกรใช้แสงไฟล่อแมลงและทำลายเมื่อมีการระบาดรุนแรง - ใช้สารป้องกันกำจัดแมลงพาหะ ได้แก่ ใช้สารฆ่าแมลงในระยะที่แมลงเป็นตัวอ่อน เช่น ไดโนทีฟูเริน บูโพรเพนิน อีโทเฟนพรอกซ์ โดยเลือกใช้สารชนิดใดชนิดหนึ่งผสมน้ำ 20 ลิตร พ่นตามอัตราที่ระบุในฉลาก - ใช้ปุ๋ยโปแตสเซียมคลอไรด์ (0-0-60) อัตรา 5-10 กิโลกรัม/ไร่ สามารถช่วยลดความรุนแรงของโรคได้ หากพบโรคระบาดของโรครุนแรง ให้ฉีดพ่นด้วยสารป้องกันกำจัดเชื้อรา
มะพร้าว	1. หนอนหัวดำ  2. ดั้วงวง  3. แมลงดำหนาม  4. ดั้วแรด  5. ไรสีขามะพร้าว	พื้นที่ระบาด 33 จังหวัด (กาฬสินธุ์ นครราชสีมา มุกดาหาร ร้อยเอ็ด สกลนคร สุรินทร์ อุตรดิตถ์ กรุงเทพมหานคร ชัยนาท จันทบุรี ฉะเชิงเทรา ชลบุรี ตราด ปราจีนบุรี ระยอง สมุทรปราการ สระแก้ว นครปฐม ประจวบคีรีขันธ์ เพชรบุรี ราชบุรี สมุทรสงคราม สมุทรสาคร กระบี่ ชุมพร นครศรีธรรมราช นราธิวาส ปัตตานี พังงา ภูเก็ต สงขลา สตูล และสุราษฎร์ธานี) จำนวน 44,072 ไร่ การระบาดลดลง 116 ไร่ พื้นที่ระบาด 14 จังหวัด (กรุงเทพมหานคร จันทบุรี ฉะเชิงเทรา ชลบุรี ตราด ระยอง ประจวบคีรีขันธ์ เพชรบุรี ราชบุรี สมุทรสงคราม สมุทรสาคร นครศรีธรรมราช พังงา และสุราษฎร์ธานี) จำนวน 1,051 ไร่ การระบาดลดลง 2 ไร่ พื้นที่ระบาด 24 จังหวัด (นครราชสีมา อุตรดิตถ์ จันทบุรี กรุงเทพมหานคร ฉะเชิงเทรา ชลบุรี ตราด ระยอง สมุทรปราการ สระแก้ว ประจวบคีรีขันธ์ เพชรบุรี สมุทรสงคราม สมุทรสาคร กระบี่ ชุมพร ตรัง พังงา นครศรีธรรมราช ปัตตานี ภูเก็ต สงขลา สตูล และสุราษฎร์ธานี) จำนวน 12,505 ไร่ การระบาดลดลง 43 ไร่ พื้นที่ระบาด 25 จังหวัด (นครราชสีมา ร้อยเอ็ด กรุงเทพมหานคร จันทบุรี ฉะเชิงเทรา ชลบุรี ตราด ปราจีนบุรี ระยอง สมุทรปราการ นครปฐม ประจวบคีรีขันธ์ เพชรบุรี สมุทรสงคราม สมุทรสาคร กระบี่ ชุมพร ตรัง นครศรีธรรมราช พังงา ภูเก็ต สงขลา สตูล และสุราษฎร์ธานี) จำนวน 5,891 ไร่ การระบาดลดลง 5 ไร่ พื้นที่ระบาด 12 จังหวัด (ชัยภูมิ กรุงเทพมหานคร ชัยนาท จันทบุรี ฉะเชิงเทรา ตราด สมุทรปราการ สระแก้ว นครปฐม ประจวบคีรีขันธ์ เพชรบุรี และสมุทรสาคร) จำนวน 702 ไร่ การระบาดเพิ่มขึ้น 3 ไร่	- ปลอ่ยแตนเบียนบราคอนกำจัดหนอนหัวดำ อัตราไร่ละ 200 ตัว โดยปลอ่ย 12 ครั้ง ห่างกัน 15 วัน ปลอ่ยแตนเบียนไซทริโครแกรมมา อัตราไร่ละ 10 แผ่น ๆ ละ 2,000 ตัว โดยปลอ่ย 12 ครั้ง ห่างกัน 15 วัน และใช้สารเคมีอิมามิกตินเบนโซเอท โดยพ่นให้ทั่วทรงพุ่ม จำนวน 2 ครั้ง ห่างกัน 15 วัน - ใช้กับดักฟีโรโมน ใช้ตาข่ายดักจับด้วงงวงและด้วงแรดในระยะตัวเต็มวัยมาทำลาย และทำกองล่อโดยใช้เชื้อราเมตาตาไรเซียม เพื่อกำจัดด้วงแรดในระยะดักแด้ - แนะนำตัดยอดมะพร้าวที่ถูกหนอนและแมลงดำหนามกัดกินไปเผาทำลาย ปลอ่ยแตนเบียนอะซีโคเดส 3-5 ครั้ง เพื่อควบคุมหนอนแมลงดำหนามมะพร้าว - ป้องกันกำจัดให้เน้นพ่นสารฆ่าไรในระยะมะพร้าวติดจั่นจนถึงระยะผลขนาดเล็กห่างกันประมาณ 1 สัปดาห์ ควรใช้สารเคมีตามคำแนะนำของกรมวิชาการเกษตรสารผสมน้ำ 20 ลิตร พ่นทุก 7 วัน อย่างน้อย 4 ครั้ง - ตัดทางใบมะพร้าวที่ถูกหนอนกินใบมะพร้าวทำลาย และเก็บเศษซากพืชนำไปเผานอกแปลงทันที

ชนิดพืช	ศัตรูพืช	สถานการณ์	การดำเนินงาน
ปาล์ม น้ำมัน	1. หนอนปลอกเล็ก	พื้นที่ระบาด 6 จังหวัด (ชลบุรี กระบี่ ชุมพร สตูล นครศรีธรรมราช และสุราษฎร์ธานี) จำนวน 552 ไร่ การระบาดลดลง 4 ไร่	- พ่นเชื้อบีที (Bacillus thuringiensis) พ่นให้ทั่วบริเวณใต้ใบและต้องพ่นในช่วงเช้าหรือเย็น เพื่อหลีกเลี่ยงแสงยูวีที่จะทำลายเชื้อบีที และพ่นติดต่อกัน
	2. ดั้วแรด	พื้นที่ระบาด 14 จังหวัด (ร้อยเอ็ด จันทบุรี ฉะเชิงเทรา ชลบุรี ตราด ระยอง กระบี่ ชุมพร ตรัง นครศรีธรรมราช ระนอง สงขลา สตูล และสุราษฎร์ธานี) จำนวน 1,176 ไร่ การระบาดลดลง 3 ไร่	- ใช้กับดักฟีโรโมน และใช้ตาข่ายดักจับด้วงแรดในระยะตัวเต็มวัยมาทำลาย และทำกองล่อโดยใช้เชื้อราเมตาไรเซียมเพื่อกำจัดในระยะดักด้ และระยะตัวหนอน
	3. ดั้วกุหลาบ	พื้นที่ระบาด 10 จังหวัด (จันทบุรี ชลบุรี ตราด กระบี่ ชุมพร นครศรีธรรมราช นราธิวาส สงขลา สตูล และสุราษฎร์ธานี) จำนวน 540 ไร่ การระบาดเพิ่มขึ้น 3 ไร่	- หมั่นทำความสะอาดบริเวณคอกปาล์มน้ำมัน และบริเวณโคนทางใบอย่างสม่ำเสมอ ใช้สารฆ่าแมลงประเภท Carbaryl เช่น เซพวิน อัตรา 40 กรัม/น้ำ 20 ลิตร หรือคาร์โบซัลแฟน
	4. โรคลำต้นเน่า	พื้นที่ระบาด 14 จังหวัด (จันทบุรี ชลบุรี ตราด ระยอง ประจวบคีรีขันธ์ กระบี่ ชุมพร ตรัง นครศรีธรรมราช พังงา ระนอง สงขลา สตูล และสุราษฎร์ธานี) จำนวน 11,553 ไร่ การระบาดลดลง 15 ไร่	- ให้เกษตรกรใช้เชื้อราไตรโคเดอร์มาทาบริเวณที่เกิดโรคลำต้นเน่าปาล์มน้ำมันเพื่อควบคุมการระบาด
	5. โรคทะลายเน่า	พื้นที่ระบาด 5 จังหวัด (ตราด นครศรีธรรมราช นราธิวาส พังงา และสุราษฎร์ธานี) จำนวน 931 ไร่ การระบาดคงที่	- ตัดแต่งทางใบปาล์มน้ำมัน ซ่อดอกที่ฝ่อ และทะลายที่พบเป็นโรค แยกต้นกล้าที่เป็นโรคใบจุดออกจากแปลงตัดแต่งใบที่เป็นโรคใบจุดนำออกไปเผาทำลายนอกแปลง
	6. โรคใบจุด	พื้นที่ระบาด 7 จังหวัด (ระยอง ชุมพร นครศรีธรรมราช นราธิวาส ยะลา สงขลา และสุราษฎร์ธานี) จำนวน 81 ไร่ การระบาดคงที่	- ตัดทางใบปาล์มน้ำมันที่เป็นโรคใบจุดสาหร่าย นำไปเผาทำลายนอกแปลง และหากพบการระบาดรุนแรง ให้ใช้สารเคมีคอปเปอร์ออกไซด์คลอไรด์ อัตรา 50 กรัม/น้ำ 20 ลิตร ฉีดพ่นที่แผ่นใบ
	7. โรคใบจุดสาหร่าย	พื้นที่ระบาด 5 จังหวัด (กระบี่ ชุมพร ตรัง นครศรีธรรมราช และสุราษฎร์ธานี) จำนวน 362 ไร่ การระบาดเพิ่มขึ้น 12 ไร่	- ตัดทางใบที่ถูกทำลายแล้วนำไปเผาทันที เก็บเศษซากพืช นำออกไปทำลายทิ้งนอกแปลง เพื่อไม่ให้เป็นแหล่งแพร่พันธุ์ปล่อยแตนเบียนบราคอน (Bracon hebetor) เพื่อควบคุมระยะหนอนของหนอนหัวดำ
	8. หนอนหัวดำ	พื้นที่ระบาด 4 จังหวัด (จันทบุรี ชลบุรี ตราด และ นครศรีธรรมราช) จำนวน 765 ไร่ การระบาดลดลง 11 ไร่	
ยางพารา	1. โรคครากขาว	พื้นที่ระบาด 6 จังหวัด (ตราด กระบี่ ชุมพร ตรัง นครศรีธรรมราช และสุราษฎร์ธานี) จำนวน 1,447 ไร่ การระบาดคงที่	- คำแนะนำวิธีการป้องกันกำจัดโรคครากขาว โดยการขุดคูล้อมบริเวณต้นที่เป็นโรคขนาดคูกว้าง 30 ซม. ลึก 60 ซม. ไปทางหัวและท้ายในแถวเดียวกันข้างละ 2 ต้น
	2. โรคใบร่วงยางพารา	พื้นที่ระบาด 9 จังหวัด (หนองคาย ตราด กระบี่ ชุมพร ปัตตานี พังงา ภูเก็ต สตูล และสุราษฎร์ธานี) จำนวน 2,941 ไร่ การระบาดเพิ่มขึ้น 2 ไร่	- ส่งเสริมให้เกษตรกรใช้เชื้อราไตรโคเดอร์มา
	3. โรคหน้ายางแห้ง	พื้นที่ระบาด 9 จังหวัด (ร้อยเอ็ด เลย สกลนคร ชลบุรี ชุมพร ตรัง นครศรีธรรมราช สตูล และสุราษฎร์ธานี) จำนวน 4,791 ไร่ การระบาดเพิ่มขึ้น 73 ไร่	- หากพบการระบาดของโรคใบร่วงชนิดใหม่ของยางพารา รุนแรง ใช้สารเคมีป้องกันกำจัดเชื้อรา
	4. โรคใบร่วงชนิดใหม่ ของยางพารา	พื้นที่ระบาด 22 จังหวัด (เชียงราย น่าน พะเยา สุโขทัย บึงกาฬ เลย หนองคาย อุดรธานี ระยอง กาญจนบุรี ตรัง นครศรีธรรมราช นราธิวาส ปัตตานี พังงา พัทลุง ภูเก็ต ยะลา ระนอง สงขลา สตูล และสุราษฎร์ธานี) จำนวน 824,658 ไร่ การระบาดคงที่	- รมรงค์ให้เกษตรกรหยุดกรีดยางในขณะที่ยางพาราอยู่ในช่วงผลัดใบ
กาแฟ	1. หนอนกาแฟสีแดง	พื้นที่ระบาด 1 จังหวัด (เชียงใหม่) จำนวน 8 ไร่ การระบาดคงที่	- แนะนำเกษตรกรให้ดูแลสวนกาแฟให้สะอาดอย่างสม่ำเสมอ เก็บเศษซากพืชออกไปทำลายทิ้งนอกแปลง
	2. มอดเจาะเมล็ดกาแฟ	พื้นที่ระบาด 3 จังหวัด (น่าน กระบี่ และชุมพร) จำนวน 7 ไร่ การระบาดลดลง 1 ไร่	- เมื่อสำรวจพบมอดเจาะผลกาแฟให้วางกับดักสารล่อ (เมทิลแอลกอฮอล์ : เอทิลแอลกอฮอล์ อัตรา 1 : 1)

ชนิดพืช	ศัตรูพืช	สถานการณ์	การดำเนินงาน
			อัตรา 5-10 กีบดัก/ไร่ และเติมสารล่อทุก ๆ 2 สัปดาห์ และใช้เชื้อราบิวเวอเรีย DOA B18 ( <i>Beauveria bassiana</i> DOA B18) อัตรา 1 - 2 ฝูง/น้ำ 10 ลิตร ผสมสารจับใบฉีดพ่นอย่างน้อยเดือนละ 1 ครั้ง ในช่วงติดผลจนถึงเก็บเกี่ยวผลผลิต
มันสำปะหลัง	1. เพลี้ยแป้ง มันสำปะหลัง  2. ไรแดงมันสำปะหลัง  3. โรคโคนเน่าหัวเน่า  4. โรคพุ่มแจ้  5. โรคใบไหม้  6. โรคใบต่าง มันสำปะหลัง	พื้นที่ระบาด 8 จังหวัด (ศรีสะเกษ สกลนคร สระบุรี จันทบุรี ชลบุรี สระแก้ว กาญจนบุรี และราชบุรี) จำนวน 995 ไร่ การระบาดเพิ่มขึ้น 20 ไร่ พื้นที่ระบาด 14 จังหวัด (อุทัยธานี อุตรดิตถ์ กาญจนบุรี ขอนแก่น นครราชสีมา บุรีรัมย์ ศรีสะเกษ สกลนคร สุรินทร์ ทนงบัวลำภู ชลบุรี ระยอง กาญจนบุรี และราชบุรี) จำนวน 23,119 ไร่ การระบาดเพิ่มขึ้น 7,257 ไร่ พื้นที่ระบาด 1 จังหวัด (ชลบุรี) จำนวน 17 ไร่ การระบาดคงที่ พื้นที่ระบาด 3 จังหวัด (จันทบุรี ชลบุรี และระยอง) จำนวน 787 ไร่ การระบาดเพิ่มขึ้น 505 ไร่ พื้นที่ระบาด 2 จังหวัด (ศรีสะเกษ และสกลนคร) จำนวน 92 ไร่ พื้นที่ระบาดลดลง 48 ไร่ พื้นที่ระบาด 41 จังหวัด (กำแพงเพชร ตาก นครสวรรค์ พิจิตร พิษณุโลก เพชรบูรณ์ สุโขทัย อุทัยธานี อุตรดิตถ์ กาฬสินธุ์ ขอนแก่น ชัยภูมิ นครพนม นครราชสีมา บุรีรัมย์ มหาสารคาม มุกดาหาร ยโสธร ร้อยเอ็ด เลย ศรีสะเกษ สกลนคร สุรินทร์ ทนงบัวลำภู อำนาจเจริญ อุตรธานี อุบลราชธานี ชัยนาท ลพบุรี สระบุรี จันทบุรี ฉะเชิงเทรา ชลบุรี ปราจีนบุรี ระยอง สระแก้ว กาญจนบุรี เพชรบุรี ราชบุรี และสุพรรณบุรี) จำนวน 1,108,176 ไร่ การระบาดเพิ่มขึ้น 3,843 ไร่	- ให้ไถและพรวนดิน และใช้ท่อนพันธุ์ที่สะอาด ทำลายต้นมันสำปะหลังที่แสดงอาการของโรคใบต่าง - ให้หลีกเลี่ยงการปลูกมันสำปะหลังในช่วงฤดูแล้ง หรือฝนทิ้งช่วงเป็นระยะเวลานาน - ใช้วิธีเขตกรรม เช่น การไถตากดิน ช่วยกำจัดตัวหนอนและดักแด้ในดิน การเก็บเศษซากพืชอาหาร เพื่อลดแหล่งอาหารสามารถช่วยลดประชากรและการขยายพันธุ์ได้ ถ้าในระยะหนอนขนาดเล็กและพบการระบาดน้อย พ่นด้วยสารชีวภัณฑ์ ดังนี้ เชื้อแบคทีเรีย บาซิลลัส ทูริงเยนซิส อัตรา 80 กรัม หรือ มล./น้ำ 20 ลิตร เชื้อไวรัส วอลโวโพลีโธโรไวรัส หรือ เอ็นพีวี หนอนกระทู้หอม อัตรา 20-30 มล./น้ำ 20 ลิตร โดยพ่นทุก 7 วัน - ไม่ใช้ท่อนพันธุ์จากแหล่งที่พบการระบาดของโรค ทำลายต้นมันสำปะหลังที่แสดงอาการ - ขุดหรือถอนต้นที่เป็นโรคไปทำลายนอกแปลง หลีกเลี่ยงการขนย้ายท่อนพันธุ์จากแหล่งที่มีโรคไปสู่แหล่งที่ยังไม่เคยมีการระบาดและกำจัดวัชพืชที่แหล่งพักเชื้อ - ควรกร่อนแปลงปลูกเพื่อไม่ให้น้ำท่วมขัง ก่อนปลูกควรแช่ท่อนพันธุ์ด้วยเมทาแลกซิล หรือฟอสฟิไลล-อะลูมิเนียม - โรคใบไหม้ แนะนำใช้พันธุ์ต้านทาน หรือพันธุ์ที่ทนทานต่อโรคปานกลาง ในพื้นที่ที่มีโรคระบาดรุนแรงให้ปลูกพืชหมุนเวียนอายุสั้น เพื่อลดประชากรเชื้อโรคในดิน การใช้สารเคมีเป็นทางเลือกสุดท้าย ควรใช้สารเคมีที่มีองค์ประกอบเป็นพวกทองแดง
ข้าวโพด เลี้ยงสัตว์	1. หนอนกระทู้ข้าวโพด ลายจุด (fall armyworm)	พื้นที่ระบาด 7 จังหวัด (เชียงใหม่ กาฬสินธุ์ มหาสารคาม จันทบุรี สระแก้ว ยะลา และสตูล) จำนวน 25 ไร่ การระบาดเพิ่มขึ้น 5 ไร่	- ควบคุมการระบาดของหนอนกระทู้ข้าวโพดลายจุด (FAW) แนะนำเกษตรกรหมั่นสำรวจแปลงอย่างสม่ำเสมอ เก็บกลุ่มไข่หรือตัวหนอนทำลายทิ้งนอกแปลง
สับปะรด	1. โรคเหี่ยว	พื้นที่ระบาด 2 จังหวัด (ตราด และประจวบคีรีขันธ์) จำนวน 334 ไร่ การระบาดคงที่	- ทำความสะอาดแปลง การเตรียมดิน ควรตัดต้นและปักตอเก่าสับปะรดทิ้งไว้ 2-3 เดือน พร้อมทั้งเก็บซากต้นสับปะรดทำลาย
อ้อย	1. หนอนกออ้อย  2. โรคใบขาว	พื้นที่ระบาด 4 จังหวัด (กาฬสินธุ์ นครราชสีมา ทนงบัวลำภู และชลบุรี) จำนวน 2,214 ไร่ การระบาดลดลง 52 ไร่ พื้นที่ระบาด 3 จังหวัด (ขอนแก่น นครราชสีมา และมหาสารคาม) จำนวน 230 ไร่ การระบาดคงที่	- หนอนกออ้อย ควรให้น้ำเพื่อให้อ้อยแตกหน่อชัดเจน ปล่อยให้ต้นอ้อยโตเต็มที่ก่อนตัด - ใช้ส่วนขยายพันธุ์ที่ปราศจากโรค เช่น ต้นจากการเพาะเลี้ยงเนื้อเยื่อ หรือท่อนพันธุ์จากแหล่งปลูกที่ไม่มีการเกิดโรคใบขาว หมั่นตรวจกำจัดวัชพืชในแปลงและรอบแปลงปลูก
ทุเรียน	1. เพลี้ยไฟ  2. เพลี้ยไก่แจ้	พื้นที่ระบาด 8 จังหวัด (ศรีสะเกษ จันทบุรี ตราด ปราจีนบุรี กระบี่ ชุมพร นครศรีธรรมราช ระนอง และสุราษฎร์ธานี) จำนวน 948 ไร่ การระบาดเพิ่มขึ้น 2 ไร่ พื้นที่ระบาด 12 จังหวัด (จันทบุรี ตราด ระยอง กระบี่ ชุมพร นครศรีธรรมราช นราธิวาส ยะลา ระนอง สงขลา สตูล และสุราษฎร์ธานี) จำนวน 673 ไร่ การระบาดลดลง 8 ไร่	- เมื่อพบเพลี้ยไฟระบาดรุนแรงให้ใช้สารกำจัดแมลง ได้แก่ อิมิดาโคลพริด ฟิโพรนิล หรือคาร์โบซัลเฟน เลือกใช้สารผสมน้ำ 20 ลิตร - เมื่อพบเพลี้ยไก่แจ้ระบาดรุนแรงให้ใช้สารกำจัดแมลง ได้แก่ ไทอามีทอกแซม/แลมบ์ดา-ไซฮาโลทริน ไทอามีทอกแซม อิมิดาโคลพริด หรือไดโนทีฟูแรน โดยเลือกใช้สารผสมน้ำ 20 ลิตร พ่นทุก 7-10 วัน ในช่วงระยะแตกใบอ่อน - เมื่อพบระบาดเพลี้ยแป้งเพียงเล็กน้อยให้ตัดหรือเด็ด



ชนิดพืช	ศัตรูพืช	สถานการณ์	การดำเนินงาน
	3. เพลี้ยแป้ง	พื้นที่ระบาด 7 จังหวัด (จันทบุรี ตราด ระยอง กระบี่ ชุมพร นครศรีธรรมราช และระนอง) จำนวน 146 ไร่ การระบาดลดลง 1 ไร่	ส่วนที่ถูกทำลายไปทั้งหมดแปลง สารฆ่าแมลงที่ได้ผลในการควบคุมเพลี้ยแป้ง คือ คาร์บาริล อัตรา 50 กรัม/น้ำ 20 ลิตร โดยพ่นสารเฉพาะต้นที่พบเพลี้ยแป้งทำลาย
	4. หนอนเจาะผล	พื้นที่ระบาด 2 จังหวัด (นครศรีธรรมราช และชุมพร) จำนวน 20 ไร่ การระบาดคงที่	- เมื่อพบไรแดงทุเรียนหรือไรแดงแอฟริกันระบาดรุนแรง ให้ใช้สารกำจัดแมลง ได้แก่ โพรพาร์โกด์ อัตรา 30 กรัม อะมิทราซ อัตรา 30 มล. หรือเฮกซีไทอะซอกซ์อัตรา 40 มล.
	5. ไรแดง	พื้นที่ระบาด 10 จังหวัด (จันทบุรี ตราด ปราจีนบุรี ระยอง กระบี่ ชุมพร นครศรีธรรมราช ยะลา ระนอง และสุราษฎร์ธานี) จำนวน 1,429 ไร่ การระบาดเพิ่มขึ้น 87 ไร่	- โรครากเน่าโคนเน่า แนะนำให้ใช้เชื้อราไตรโคเดอร์มา - เมื่อพบการระบาดของโรคใบติดหรือใบไหม้มากควรพ่นสารป้องกันกำจัดโรคพืช เช่น เฮกซะโคนาโซล อัตรา 20 กรัม คอปเปอร์ออกซีคลอไรด์ อัตรา 30-50 กรัม เป็นต้น เลือกใช้สารชนิดใดชนิดหนึ่งพ่นทุก 7-10 วัน โดยพ่นที่ใบ
	6. โรครากเน่าโคนเน่า	พื้นที่ระบาด 18 จังหวัด (จันทบุรี ตราด ปราจีนบุรี ระยอง ประจวบคีรีขันธ์ กระบี่ ชุมพร ตรัง นครศรีธรรมราช นราธิวาส ปัตตานี พังงา พัทลุง ภูเก็ต ยะลา ระนอง สงขลา และสุราษฎร์ธานี) จำนวน 4,187 ไร่ การระบาดเพิ่มขึ้น 43 ไร่	- เมื่อเริ่มพบอาการของโรคใบจุดสาหร่ายให้ตัดใบหรือส่วนที่เป็นโรคนำไปทำลาย หากโรครยังคงระบาด พ่นด้วยสารป้องกันกำจัดโรคพืช
	7. โรคใบติดหรือใบไหม้	พื้นที่ระบาด 8 จังหวัด (จันทบุรี ตราด ชุมพร ตรัง นครศรีธรรมราช นราธิวาส ยะลา และสุราษฎร์ธานี) จำนวน 689 ไร่ การระบาดลดลง 123 ไร่	- หากพบเพลี้ยหอยเกล็ดในปริมาณน้อยบนใบใช้น้ำผสม ไวโตออยล์ อัตรา 20 มล./น้ำ 20 ลิตร พ่นให้ทั่วเมื่อระบาดรุนแรงให้ใช้สารกำจัดแมลงพ่นเฉพาะต้นที่พบ
	8. โรคใบจุดสาหร่าย	พื้นที่ระบาด 7 จังหวัด (จันทบุรี ตราด ชุมพร ยะลา นครศรีธรรมราช สงขลา และสุราษฎร์ธานี) จำนวน 951 ไร่ การระบาดลดลง 17 ไร่	- เมื่อพบการเข้าทำลายของเพลี้ยจักจั่นฝอยระบาดรุนแรง ให้ใช้สารกำจัดแมลง เช่น คาร์โบซัลแฟน อัตรา 50 มล. หรือ ไซเฟอร์เมทรินโฟซาลอน อัตรา 40 มล. เป็นต้น โดยเลือกใช้สารชนิดใดชนิดหนึ่งผสมน้ำ 20 ลิตร พ่นทุก 7-10 วัน
	9. เพลี้ยหอยเกล็ด	พื้นที่ระบาด 8 จังหวัด (จันทบุรี ตราด กระบี่ ชุมพร นครศรีธรรมราช ยะลา สงขลา และสุราษฎร์ธานี) จำนวน 241 ไร่ การระบาดลดลง 4 ไร่	- เมื่อพบคราบราสีด้า พ่นด้วยน้ำเปล่าล้างคราบราสีด้า และ สารเหนียวที่แมลงปากดูดขับถ่ายไว้ เพื่อลดปริมาณเชื้อสาเหตุโรค และกำจัดวัชพืชในแปลง
	10. เพลี้ยจักจั่นฝอย	พื้นที่ระบาด 9 จังหวัด (จันทบุรี ตราด ระยอง กระบี่ ชุมพร นครศรีธรรมราช ระนอง สงขลา และสุราษฎร์ธานี) จำนวน 750 ไร่ การระบาดลดลง 13 ไร่	- ในฤดูฝนหมั่นสำรวจแปลงปลูกอย่างสม่ำเสมอ หากพบอาการของโรคราที่กิ่งให้ตัดและนำไปทำลายนอกแปลง และใช้สารป้องกันกำจัดโรคพืช คอปเปอร์ออกซีคลอไรด์ ผสมน้ำขุ่นๆ ทาบริเวณแผลที่ตัด
	11. โรคราดำ	พื้นที่ระบาด 5 จังหวัด (จันทบุรี ชุมพร นครศรีธรรมราช ระนอง และสุราษฎร์ธานี) จำนวน 82 ไร่ การระบาดคงที่	- ห่อผลเพื่อป้องกันหนอนเจาะด้วยถุงพลาสติกสีขาวขุ่น เเจาะรูที่บริเวณขบล่างเพื่อให้หยดน้ำระบายออก และกำจัดด้วยวิธีผสมผสาน โดยการพ่นสารฆ่าแมลง แลมบ์ดา-ไซฮาโลทริน
	12. โรคราสีชมพู	พื้นที่ระบาด 7 จังหวัด (จันทบุรี ตราด กระบี่ ชุมพร นครศรีธรรมราช ภูเก็ต และสุราษฎร์ธานี) จำนวน 224 ไร่ การระบาดคงที่	
	13. หนอนเจาะเมล็ด	พื้นที่ระบาด 1 จังหวัด (สตูล) จำนวน 0.15 ไร่ การระบาดคงที่	
เงาะ	1. เพลี้ยแป้ง	พื้นที่ระบาด 2 จังหวัด (เชียงใหม่ และนครศรีธรรมราช) จำนวน 24 ไร่ การระบาดคงที่	- ตัดแต่งกิ่งเงาะ จากนั้นให้ใช้เศษผ้าชุบน้ำมันเครื่อง ผูกรอบโคนต้น เพื่อป้องกันมดและเพลี้ยแป้ง
	2. โรคใบจุดสาหร่าย	พื้นที่ระบาด 4 จังหวัด (เชียงราย จันทบุรี นราธิวาส และนครศรีธรรมราช) จำนวน 254 ไร่ การระบาดเพิ่มขึ้น 11 ไร่	- ตัดส่วนที่พบโรคใบจุดสาหร่ายเก็บไปเผาทำลาย และตัดแต่งทรงพุ่มให้โปร่ง แนะนำให้ใช้สารเคมีคอปเปอร์ออกซีคลอไรด์
	3. หนอนคืบกินใบ	พื้นที่ระบาด 1 จังหวัด (จันทบุรี) จำนวน 130 ไร่ การระบาดเพิ่มขึ้น 7 ไร่	- หมั่นสำรวจและสังเกตถ้าพบหนอนคืบกินใบ ให้เกษตรกรพ่นด้วยสารฆ่าแมลง คาร์บาริล อัตรา 60 กรัม/น้ำ 20 ลิตร
	4. โรคราแป้ง	พื้นที่ระบาด 3 จังหวัด (เชียงใหม่ นครศรีธรรมราช และจันทบุรี) จำนวน 17 ไร่ การระบาดคงที่	- โรคราแป้ง ให้เก็บผลที่เป็นโรค ใบแห้ง กิ่งแห้งที่ร่วงหล่นนำไปเผาทำลายนอกแปลง ในแตกช่วงใบอ่อนและเริ่มติดผล

ชนิดพืช	ศัตรูพืช	สถานการณ์	การดำเนินงาน
มังคุด	1. เพลี้ยไฟ 2. หนอนกินใบ 3. หนอนขอนใบ 4. โรคนิวโมโต 5. โรคแอนแทรกคโนส 6. โรคนิวโมโตสาหร่าย	พื้นที่ระบาด 5 จังหวัด (จันทบุรี ตราด ระยอง ชุมพร และระนอง) จำนวน 251 ไร่ การระบาดลดลง 12 ไร่ พื้นที่ระบาด 5 จังหวัด (จันทบุรี ระยอง ชุมพร นครศรีธรรมราช และระนอง) จำนวน 412 ไร่ การระบาดเพิ่มขึ้น 5 ไร่ พื้นที่ระบาด 3 จังหวัด (จันทบุรี ระยอง และชุมพร) จำนวน 324 ไร่ การระบาดเพิ่มขึ้น 2 ไร่ พื้นที่ระบาด 3 จังหวัด (จันทบุรี ระยอง และชุมพร) จำนวน 216 ไร่ การระบาดเพิ่มขึ้น 9 ไร่ พื้นที่ระบาด 1 จังหวัด (ชุมพร) จำนวน 40 ไร่ การระบาดคงที่ พื้นที่ระบาด 4 จังหวัด (จันทบุรี ชุมพร ตรัง และนราธิวาส) จำนวน 511 ไร่ การระบาดลดลง 4 ไร่	- การป้องกันกำจัดเพลี้ยไฟในมังคุดในช่วงฤดูแล้งขณะที่มังคุดอยู่ในระยะออกดอก ติดผลอ่อน การพ่นสารเคมีป้องกันกำจัดศัตรูพืชควรพ่น 3 ครั้ง - เมื่อพบใบอ่อนมังคุด ถูกทำลายเกิน 20% ให้พ่นด้วยสารเคมีป้องกันกำจัดศัตรูพืช คาร์บาริล อัตรา 60 กรัม/น้ำ 20 ลิตร พ่น 2 ครั้ง ห่างกัน 5 วัน - เมื่อพบหนอนกัดกินใบอ่อนเข้าทำลายของยอด ให้พ่นด้วยสารฆ่าแมลงคาร์บาริล อัตรา 60 กรัม/น้ำ 20 ลิตร เมื่อพบการระบาดในระยะแตกใบอ่อน ให้พ่น 2 ครั้ง ห่างกัน 10 วัน - พ่นสารเคมีป้องกันกำจัดโรคนิวโมโต ในช่วงที่มังคุดแตกใบอ่อน เช่น คอปเปอร์ออกซิคลอไรด์ 30-80 กรัม - พ่นสารเคมีป้องกันกำจัดโรคแอนแทรกคโนส เช่น คาร์เบนดาซิม อัตรา 10-20 กรัม หรือไอโพรไดโอน 20-30 กรัม โดยเลือกใช้สารชนิดใดชนิดหนึ่งผสมน้ำ 20 ลิตร - เมื่อพบการระบาดของโรคนิวโมโตสาหร่ายพ่นด้วยสารป้องกันกำจัดโรคนิวโมโต เช่น คอปเปอร์ออกซิคลอไรด์
ลำไย	1. เพลี้ยแป้ง 2. โรคราดำ 3. โรคพุ่มไม้กวาด 4. หนอนคืบกินใบ	พื้นที่ระบาด 4 จังหวัด (เชียงใหม่ จันทบุรี สระแก้ว และสมุทรสาคร) จำนวน 91 ไร่ การระบาดลดลง 1 ไร่ พื้นที่ระบาด 4 จังหวัด (เชียงใหม่ พะเยา จันทบุรี และสระแก้ว) จำนวน 235 ไร่ การระบาดลดลง 8 ไร่ พื้นที่ระบาด 2 จังหวัด (จันทบุรี และสระแก้ว) จำนวน 120 ไร่ การระบาดคงที่ พื้นที่ระบาด 1 จังหวัด (จันทบุรี) จำนวน 20 ไร่ การระบาดคงที่	- หากพบว่า เพลี้ยแป้งเริ่มระบาดในสวนลำไย ควรพ่นด้วยสารเคมีป้องกันกำจัด ได้แก่ มาลาไทออน อัตรา 30 มล./น้ำ 20 ลิตร หรือไพริทรอยด์ พ่นให้ทั่ว 2-3 ครั้ง ห่างกัน 10 วัน - พ่นสารเคมี เช่น คาร์บาริล 85% WP อัตรา 40 กรัม/น้ำ 20 ลิตร อาจพ่นควบคู่กับสารป้องกันกำจัดเชื้อรา ได้แก่ คอปเปอร์ออกซิคลอไรด์ อัตรา 40-50 กรัม หรือเบตาไซฟลูทรีน อัตรา 40-50 กรัม - หมั่นสำรวจแปลงปลูกพืช หากพบกิ่งที่เป็นโรคพุ่มไม้กวาด ให้ตัดกิ่งที่เป็นโรคนำมาเผาทำลายนอกแปลง - เขย่ากิ่งให้หนอนร่วงหล่นแล้วเก็บรวบรวมไปทำลายหรือนำไปเป็นอาหารสัตว์เลี้ยง และเก็บรวบรวมดักแต่ไปทำลายหากระบาดมาก ควรพ่นด้วยสารเคมีป้องกันกำจัด เช่น คาร์บาริล อัตรา 45-60 กรัม หรือแลมบ์ดาไซฮาโลทรีน อัตรา 12 มล. เลือกใช้ชนิดใดชนิดหนึ่งผสมน้ำ 20 ลิตร

## 8. สถานการณ์โรคระบาดสัตว์

โรคพิษสุนัขบ้า สถานการณ์โรคพิษสุนัขบ้า ระหว่างวันที่ 1 ตุลาคม 2567 - 25 กุมภาพันธ์ 2568

ปัจจุบันมีพื้นที่ควบคุมที่พบการเกิดโรค ทั้งหมด 15 จังหวัด 26 จุด ได้แก่ จังหวัดฉะเชิงเทรา ชลบุรี ปราณบุรี ขอนแก่น อุบลราชธานี บุรีรัมย์ มหาสารคาม นครราชสีมา ศรีสะเกษ กาฬสินธุ์ กรุงเทพมหานคร จันทบุรี นครนายก สมุทรปราการ และจังหวัดน่าน ซึ่งขณะนี้กรมปศุสัตว์ยังได้เร่งรัดควบคุมโรคทุกจุดเกิดโรค โดยฉีดวัคซีนรอบจุดเกิดโรค (ring vaccination) ร่วมในการเฝ้าระวัง ป้องกัน และควบคุมโรคได้

พื้นที่เฝ้าระวังการเกิดโรค 21 จุด ประกอบด้วย จังหวัดบุรีรัมย์ ขอนแก่น มหาสารคาม สงขลา จันทบุรี ฉะเชิงเทรา นครนายก ศรีสะเกษ สระแก้ว สุรินทร์ อำนาจเจริญ และจังหวัดอุบลราชธานี และไม่พบจุดเกิดโรคพิษสุนัขบ้าในพื้นที่