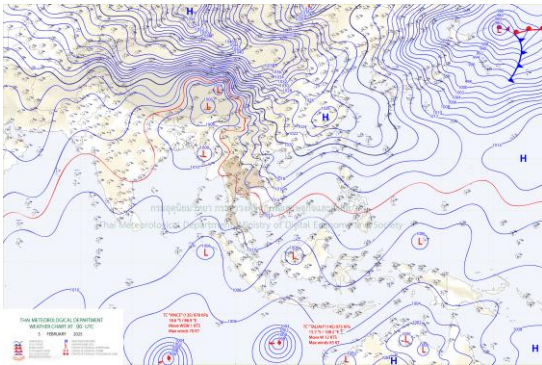




รายงานสถานการณ์ภัยพิบัติด้านการเกษตร  
วันที่ 5 กุมภาพันธ์ 2568 (เวลา 15.00 น.)

1. สภาพอากาศ

1.1 พยากรณ์อากาศประจำวัน 12.00 น.



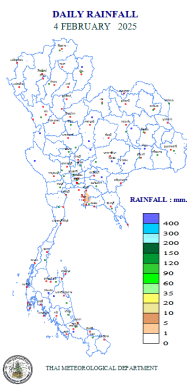
แผนที่อากาศผิวพื้น 5 กุมภาพันธ์ 2568 เวลา 07:00

บริเวณความกดอากาศสูงหรือมวลอากาศเย็นกำลังปานกลางที่ปกคลุมภาคตะวันออกเฉียงเหนือของประเทศไทยและทะเลจีนใต้เริ่มมีกำลังอ่อนลง ลักษณะเช่นนี้ทำให้ประเทศไทยตอนบนมีอุณหภูมิสูงขึ้น 1-3 องศาเซลเซียส กับมีหมอกในตอนเช้า แต่ยังคงมีอากาศเย็นถึงหนาวในภาคเหนือ และภาคตะวันออกเฉียงเหนือ ส่วนภาคกลาง รวมทั้งกรุงเทพมหานครและปริมณฑล ภาคตะวันออก และภาคใต้มีอากาศเย็นในตอนเช้า สำหรับบริเวณยอดดอยมีอากาศหนาวถึงหนาวจัด และยอดดอยมีอากาศหนาว ในขณะที่มีลมตะวันออกเฉียงใต้พัดปกคลุมภาคกลางตอนล่างและภาคตะวันออก ทำให้บริเวณดังกล่าวมีฝนเล็กน้อยบางแห่ง ขอให้ประชาชนในบริเวณดังกล่าวดูแลสุขภาพเนื่องจากสภาพอากาศที่เปลี่ยนแปลง รวมทั้งเพิ่มความระมัดระวังในการสัญจรผ่านบริเวณที่มีหมอกไว้ด้วย

สำหรับลมตะวันออกเฉียงใต้กำลังปานกลางพัดปกคลุมอ่าวไทยตอนล่างและภาคใต้ ทำให้ภาคใต้มีฝนเล็กน้อยบางแห่ง ส่วนคลื่นลมบริเวณอ่าวไทยตอนล่างมีกำลังปานกลาง โดยมีคลื่นสูง 1-2 เมตร ขอให้ชาวเรือบริเวณอ่าวไทยตอนล่างเดินเรือด้วยความระมัดระวังไว้ด้วย

**สภาวะอากาศที่มีผลต่อการสะสมฝุ่นละอองในระยะนี้:** การสะสมของฝุ่นละออง/หมอกควันบริเวณภาคเหนือ ภาคกลาง รวมทั้งกรุงเทพมหานครและปริมณฑล และภาคตะวันออกเฉียงเหนือในเกณฑ์ปานกลางถึงค่อนข้างมาก โดยมีแนวโน้มคงที่ถึงเพิ่มขึ้น เนื่องจากลมที่พัดปกคลุมเริ่มมีกำลังอ่อนลง

1.2 ปริมาณน้ำฝน เวลา 07.00 น. วันที่ 4 ก.พ. 68 ถึง เวลา 07.00 น. วันที่ 5 ก.พ. 68



ที่	อำเภอ	จังหวัด	ปริมาณฝน (มม.)	ความรุนแรง
1	อ.บางละมุง	ชลบุรี	11.8	ฝนตกปานกลาง
2	อ.เกาะสีชัง	ชลบุรี	10.0	ฝนตกเล็กน้อย
3	อ.สัตหีบ	ชลบุรี	0.2	ฝนตกเล็กน้อย
4	อ.เมือง	ยะลา	0.2	ฝนตกเล็กน้อย

ฝนตกหนักมาก (>90 มม.) ฝนตกหนัก (35.1-90 มม.) ฝนตกปานกลาง (10.1-35.0 มม.) ฝนตกเล็กน้อย (0.1-10.0 มม.) ไม่มีฝน (0 มม.)  
ข้อมูลจาก กรมอุตุนิยมวิทยา

2. สถานการณ์น้ำ (ข้อมูล ณ วันที่ 5 ก.พ. 68)

2.1 สภาพน้ำในอ่างเก็บน้ำ

สภาพน้ำในอ่างเก็บน้ำขนาดใหญ่และขนาดกลาง ปริมาณน้ำในอ่างฯ 55,679 ล้าน ลบ.ม. คิดเป็นร้อยละ 73 (ปริมาณน้ำใช้การได้ 31,737 ล้าน ลบ.ม. คิดเป็นร้อยละ 61) ปริมาณน้ำในอ่างฯ เทียบกับปี 2567 (54,423 ล้าน ลบ.ม. คิดเป็นร้อยละ 71) มากกว่าปี 2567 จำนวน 1,256 ล้าน ลบ.ม. ปริมาณน้ำไหลลงอ่าง 29.57 ล้าน ลบ.ม. ปริมาณน้ำระบาย 154.85 ล้าน ลบ.ม. สามารถรับน้ำได้อีก 20,664 ล้าน ลบ.ม.

สภาพน้ำในอ่างเก็บน้ำขนาดใหญ่ ปริมาณน้ำในอ่างฯ 52,116 ล้าน ลบ.ม. คิดเป็นร้อยละ 73 (ปริมาณน้ำใช้การได้ 28,577 ล้าน ลบ.ม. คิดเป็นร้อยละ 60) ปริมาณน้ำในอ่างฯ เทียบกับปี 2567 (50,591 ล้าน ลบ.ม. คิดเป็นร้อยละ 71) มากกว่า ปี 2567 จำนวน 1,525 ล้าน ลบ.ม. ปริมาณน้ำไหลลงอ่างฯ จำนวน 23.59 ล้าน ลบ.ม. ปริมาณน้ำระบาย 138.63 ล้าน ลบ.ม. สามารถรับน้ำได้อีก 18,816 ล้าน ลบ.ม.

ภาค	ขนาดใหญ่						ขนาดกลาง						รวม				รับได้อีก		
	จำนวน (แห่ง)	ความจุ ที่ รนภ.	ปริมาณน้ำ				จำนวน (แห่ง)	ความจุ ที่ รนภ.	ปริมาณน้ำ				จำนวน (แห่ง)	ความจุ ที่ รนภ.	ปริมาณน้ำ				
			ในอ่างฯ	% รนภ.	ใช้การ	% ใช้การ			ในอ่างฯ	% รนภ.	ใช้การ	% ใช้การ			ในอ่างฯ	% รนภ.		ใช้การ	% ใช้การ
เหนือ	8	24,825	18,212	73	11,468	63	80	1,083	860	79	769	77	88	25,908	19,072	74	12,237	64	6,841
ตอน.	12	8,368	5,186	62	3,534	53	226	2,061	1,290	63	1,125	59	238	10,429	6,476	62	4,660	54	3,953
กลาง	3	1,419	850	60	790	58	27	419	251	60	225	57	30	1,838	1,101	60	1,015	58	736
ตะวันตก	2	26,605	21,096	79	7,819	59	8	164	79	48	68	45	10	26,769	21,175	79	7,887	59	5,594
ตะวันออก	6	1,515	862	57	768	54	52	1,006	573	57	516	54	58	2,520	1,435	57	1,284	54	1,085
ใต้	4	8,194	5,909	72	4,198	65	42	680	510	75	456	73	46	8,874	6,419	72	4,654	65	2,455
รวม	35	70,926	52,116	73	28,577	60	435	5,411	3,563	66	3,160	63	470	76,338	55,679	73	31,737	61	20,664

(หน่วย : ล้าน ลบ.ม.)

อ่างเก็บน้ำภูมิพล สิริกิติ์ แควน้อยฯ และป่าสักชลสิทธิ์ รวม 4 อ่างฯ มีปริมาณน้ำในอ่างฯ 18,046 ล้าน ลบ.ม. คิดเป็นร้อยละ 73 (ปริมาณน้ำใช้การได้ 11,350 ล้าน ลบ.ม. คิดเป็นร้อยละ 62) ปริมาณน้ำไหลลงอ่างฯ 7.55 ล้าน ลบ.ม. ปริมาณน้ำระบาย 66.76 ล้าน ลบ.ม. สามารถรับน้ำได้อีก 6,825 ล้าน ลบ.ม.

อ่างเก็บน้ำ	ปริมาณน้ำในอ่างฯ		ปริมาณน้ำใช้การได้		ปริมาณน้ำไหลลงอ่างฯ		ปริมาณน้ำระบาย		ปริมาณน้ำรับได้อีก
	ปริมาณน้ำ	% ความจุอ่างฯ	ปริมาณน้ำ	% น้ำใช้การ	วันนี้	เมื่อวาน	วันนี้	เมื่อวาน	
ภูมิพล	9,253	69	5,453	56	2.23	0.00	31.04	31.01	4,209
สิริกิติ์	7,504	79	4,654	70	3.63	3.66	27.93	28.00	2,006
ภูมิพล+สิริกิติ์	16,757	73	10,107	62	5.86	3.66	58.97	59.01	6,215
แควน้อยฯ	697	74	654	73	0.07	0.45	2.59	2.59	242
ป่าสักชลสิทธิ์	592	62	589	62	1.62	0.23	5.20	5.19	368
รวมทั้งหมด	18,046	73	11,350	62	7.55	4.34	66.76	66.79	6,825

(หน่วย : ล้าน ลบ.ม.)

อ่างเก็บน้ำขนาดใหญ่ที่อยู่ในเกณฑ์ มากกว่าร้อยละ 80 ขึ้นไปของความจุอ่างฯ จำนวน 5 อ่างฯ ได้แก่ อ่างฯ แม่จัดสมบุรณ์ชล (102%) อ่างฯ กิวลม (95%) อ่างฯ กิวคอหมา (84%) อ่างฯ หนองปลาไหล (86%) และอ่างฯ บางกลาง (86%)

อ่างเก็บน้ำขนาดใหญ่ที่อยู่ในเกณฑ์ น้อยกว่าหรือเท่ากับร้อยละ 30 ของความจุอ่างฯ จำนวน 2 อ่างฯ ได้แก่ อ่างฯ ลำตะคอง (25%) และอ่างฯ คลองสีไยต์ (28%)

## 2.2 สภาพน้ำท่า

แม่น้ำปิง แม่น้ำวัง แม่น้ำยม แม่น้ำมูล แม่น้ำบางปะกง แม่น้ำท่าตะเภา แม่น้ำตาปี ปริมาณน้ำอยู่ในเกณฑ์น้อย

แม่น้ำน่าน แม่น้ำโก-ลก ปริมาณน้ำอยู่ในเกณฑ์ปกติ

แม่น้ำเจ้าพระยา สถานี C.2 ปริมาณน้ำไหลผ่าน 458 ลบ.ม./วินาที (เมื่อวาน 469 ลบ.ม./วินาที) ระดับน้ำ +18.00 ม.รทก. ต่ำกว่าตลิ่ง 7.70 ม.

เขื่อนเจ้าพระยา สถานี C.13 ปริมาณน้ำไหลผ่าน 90 ลบ.ม./วินาที (เมื่อวาน 90 ลบ.ม./วินาที) ระดับน้ำเหนือเขื่อน +15.51 ม.รทก. (เมื่อวาน +15.56 ม.รทก.) ระดับน้ำท้ายเขื่อน +5.61 ม.รทก. (เมื่อวาน +5.61 ม.รทก.)

รับน้ำเข้าระบบส่งน้ำทุ่งฝั่งตะวันออก รวม 146 ลบ.ม./วินาที (เมื่อวาน 148 ลบ.ม./วินาที) โดยผ่านคลองชัยนาทป่าสัก (ปตร.มโนรมย์) 117 ลบ.ม./วินาที คลองชัยนาท-อยุธยา (ปตร.มหาราช) 20 ลบ.ม./วินาที และคลองเล็กอื่น ๆ 9 ลบ.ม./วินาที

แม่น้ำป่าสัก เขื่อนพระรามหก 11 ลบ.ม./วินาที (เมื่อวาน 11 ลบ.ม./วินาที) รับน้ำเข้าคลองระพีพัฒน์ 89 ลบ.ม./วินาที (เมื่อวาน 87 ลบ.ม./วินาที) ผ่านคลองระพีพัฒน์แยกตก (ปตร.พระศรีศิลป์) 12 ลบ.ม./วินาที และผ่านคลองระพีพัฒน์แยกใต้ (ปตร.พระศรีเสาวภาค) 47 ลบ.ม./วินาที

รับน้ำเข้าระบบส่งน้ำทุ่งฝั่งตะวันตก รวม 209 ลบ.ม./วินาที (เมื่อวาน 210 ลบ.ม./วินาที) โดยผ่านคลองมะขามเฒ่าอุทอง (ปตร.มะขามเฒ่า-อุทอง) 15 ลบ.ม./วินาที คลองมะขามเฒ่ากระเสี้ยว (ปตร.มะขามเฒ่า-กระเสี้ยว) 8 ลบ.ม./วินาที แม่น้ำสุพรรณ (ปตร.พลเทพ) 70 ลบ.ม./วินาที แม่น้ำน้อย (ปตร.บรมธาตุ) 81 ลบ.ม./วินาที และคลองเล็กอื่น ๆ 35 ลบ.ม./วินาที  
 อ.บางไทร สถานี C.29A ปริมาณน้ำไหลผ่านเฉลี่ย 31 ลบ.ม./วินาที (เมื่อวาน 174 ลบ.ม./วินาที)

## 2.3 คุณภาพน้ำ

กรมชลประทาน ติดตามตรวจสอบและเฝ้าระวังคุณภาพน้ำ (ค่าความเค็ม) ในแม่น้ำเจ้าพระยา

แม่น้ำ	จุดเฝ้าระวัง	ค่าความเค็ม (กรัม/ลิตร)							เกณฑ์	หมายเหตุ
		30 ม.ค. 68	31 ม.ค. 68	1 ก.พ. 68	2 ก.พ. 68	3 ก.พ. 68	4 ก.พ. 68	5 ก.พ. 68		
เจ้าพระยา	ปากคลองสำแล จ.ปทุมธานี	0.15	0.15	0.15	0.15	0.15	0.15	0.15	ปกติ	- เกณฑ์เฝ้าระวัง 0.25 กรัม/ลิตร - เกณฑ์มาตรฐานในการผลิตน้ำประปา 0.50 กรัม/ลิตร
เจ้าพระยา	ท่าน้ำนนทบุรี จ.นนทบุรี	0.20	0.20	0.19	0.19	0.19	0.19	0.20	ปกติ	- เกณฑ์เฝ้าระวังเพื่อการเกษตร 2.00 กรัม/ลิตร
เจ้าพระยา	ท่าน้ำกรมชลประทานสามเสน กทม.	0.24	0.24	0.23	0.21	0.21	0.21	0.26	ปกติ	

ที่มา: ฝ่ายตะกอนและคุณภาพน้ำ ส่วนอุทกวิทยา สำนักบริหารจัดการน้ำและอุทกวิทยา

## 2.4 สถานการณ์น้ำโขง

สถานี	ระดับตลิ่ง	ระดับน้ำ 5 ก.พ. 68	+ สูงกว่าตลิ่ง - ต่ำกว่าตลิ่ง
อ.เชียงแสน จ.เชียงราย	12.80	2.36	-10.44
อ.เชียงคาน จ.เลย	16.00	4.07	-11.93
อ.เมือง จ.หนองคาย	12.20	1.12	-11.08
อ.เมือง จ.นครพนม	12.00	1.48	-10.52
อ.เมือง จ.มุกดาหาร	12.50	1.83	-10.67
อ.โขงเจียม จ.อุบลราชธานี	14.50	2.25	-12.25

หมายเหตุ ข้อมูลจาก www.drw.go.th

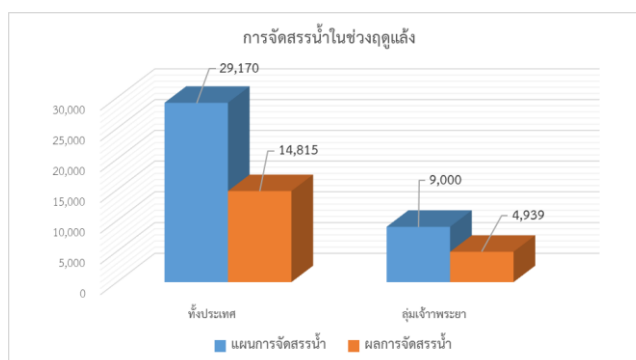
## 3. การจัดสรรน้ำฤดูแล้ง ปี 2567/68

**แผนการจัดสรรน้ำ** โครงการชลประทานขนาดใหญ่และขนาดกลางทั่วประเทศในช่วงฤดูแล้ง ปี 2567/68 (วันที่ 1 พ.ย.67 ถึง 30 เม.ย.68) ณ วันที่ 1 พฤศจิกายน 2567 ปริมาณน้ำต้นทุนสามารถใช้งานได้ จำนวน 39,405 ล้าน ลบ.ม. โดยการวางแผนจัดสรรน้ำทั่วประเทศ จำนวน 29,170 ล้าน ลบ.ม.

**ผลการจัดสรรน้ำ** ทั่วประเทศ ตั้งแต่วันที่ 1 พฤศจิกายน 2567 – ปัจจุบัน ใช้น้ำไปแล้ว 14,815 ล้าน ลบ.ม. คิดเป็นร้อยละ 51 ของแผนจัดสรรน้ำ ส่วนในเขตลุ่มน้ำเจ้าพระยา (เขื่อนภูมิพล สิริกิติ์ แคว้นน้อยฯ ป่าสักฯ) วันนี้ใช้น้ำไป 66.76 ล้าน ลบ.ม. ตั้งแต่วันที่ 1 พฤศจิกายน 2567 ถึงปัจจุบัน ใช้น้ำไปแล้ว 4,939 ล้าน ลบ.ม. คิดเป็นร้อยละ 55 ของแผนจัดสรรน้ำ

หน่วย : ล้าน ลบ.ม.

พื้นที่	แผนการจัดสรรน้ำในช่วงฤดูแล้ง ปี 2567/68 (1 พ.ย.67 - 30 เม.ย.68)					ผลการจัดสรรน้ำ	
	อุปโภค-บริโภค	รักษาระบบนิเวศและอื่นๆ	การเกษตร	อุตสาหกรรม	รวม	ปริมาณน้ำ	% แผนจัดการจัดสรรน้ำ
ทั่วประเทศ	3,050	8,765	16,555	800	29,170	14,815	51
ลุ่มเจ้าพระยา	1,150	1,305	6,410	135	9,000	4,939	55



#### 4. การเพาะปลูกพืชฤดูแล้ง ปี 2567/68

##### แผนการเพาะปลูกพืชฤดูแล้ง ปี 2567/68

ทั้งประเทศ จำนวน 15.38 ล้านไร่ แบ่งเป็น ข้าว 12.73 ล้านไร่ พืชไร่-พืชผัก 2.65 ล้านไร่

กลุ่มเจ้าพระยา จำนวน 8.81 ล้านไร่ แบ่งเป็น ข้าว 8.05 ล้านไร่ พืชไร่-พืชผัก 0.76 ล้านไร่

ผลการเพาะปลูกพืชฤดูแล้ง ปี 2567/68 (ข้อมูล ณ วันที่ 29 มกราคม 2568)

ทั้งประเทศ จำนวน 12.11 ล้านไร่ แบ่งเป็น ข้าว 10.85 ล้านไร่ พืชไร่-พืชผัก 1.26 ล้านไร่

กลุ่มเจ้าพระยา จำนวน 8.00 ล้านไร่ แบ่งเป็น ข้าว 7.58 ล้านไร่ พืชไร่-พืชผัก 0.42 ล้านไร่

ขอบเขตพื้นที่	พื้นที่แหล่งน้ำ	แผนการเพาะปลูก ปี 2567/68			สถานการณ์การเพาะปลูก ปี 2567/68			% ผลปลูก ข้าวรอบ 2 เทียบกับแผน
		ข้าวรอบที่ 2	พืชไร่ พืชผัก	รวม	ข้าวรอบที่ 2	พืชไร่ พืชผัก	รวมทั้งหมด	
ทั้งประเทศ (77 จังหวัด)	ในเขตชลประทาน	10.02	0.62	10.64	8.84	0.49	9.33	88
	นอกเขตชลประทาน	2.71	2.03	4.74	2.01	0.77	2.78	74
	รวม	12.73	2.65	15.38	10.85	1.26	12.11	85
ลุ่มน้ำเจ้าพระยา (22 จังหวัด)	ในเขตชลประทาน	6.47	0.09	6.56	6.25	0.16	6.41	97
	นอกเขตชลประทาน	1.58	0.67	2.25	1.33	0.26	1.59	84
	รวม	8.05	0.76	8.81	7.58	0.42	8.00	94

#### 5. ผลกระทบด้านการเกษตร (ข้อมูล ณ วันที่ 4 ก.พ. 68)

##### 5.1 อุทกภัยภาคใต้ ช่วงภัย 20 พ.ย. 67 - ปัจจุบัน

ด้านพืช ได้รับผลกระทบ 11 จังหวัด ได้แก่ จังหวัดชุมพร พัทลุง นครศรีธรรมราช นราธิวาส ตรัง ปัตตานี ยะลา หนองสงขลา สตูล และจังหวัดสุราษฎร์ธานี เกษตรกร 91,641 ราย พื้นที่ได้รับผลกระทบ 187,557 ไร่ แบ่งเป็น ข้าว 56,804 ไร่ พืชไร่และพืชผัก 14,107 ไร่ ไม้ผลไม้ยืนต้นและอื่น ๆ 116,646 ไร่ สํารวจพบความเสียหายสิ้นเชิงแล้ว เกษตรกร 9,066 ราย พื้นที่ 28,643 ไร่ แบ่งเป็น ข้าว 16,311 ไร่ พืชไร่และพืชผัก 3,382 ไร่ ไม้ผล ไม้ยืนต้นและอื่น ๆ 8,950 ไร่ คิดเป็นเงิน 64.78 ล้านบาท ช่วยเหลือแล้ว เกษตรกร 1,099 ราย พื้นที่ 2,970 ไร่ วงเงิน 6.70 ล้านบาท

ด้านประมง ได้รับผลกระทบ 8 จังหวัด ได้แก่ จังหวัดชุมพร นครศรีธรรมราช พัทลุง สงขลา ปัตตานี ยะลา นราธิวาส และจังหวัดสุราษฎร์ธานี เกษตรกร 11,138 ราย พื้นที่เพาะเลี้ยงสัตว์น้ำได้รับผลกระทบ 26,135 ไร่ (บ่อปลา 13,337 ไร่ บ่อกุ้ง 12,798 ไร่) กระชัง 75,772 ตอม. สํารวจพบความเสียหายแล้ว เกษตรกร 6,691 ราย พื้นที่รวม 13,881 ไร่ กระชัง 74,426 ตอม. คิดเป็นเงิน 152.70 ล้านบาท ช่วยเหลือแล้ว เกษตรกร 609 ราย พื้นที่ 611 ไร่ กระชัง 1,046 ตอม. วงเงิน 4.02 ล้านบาท

ด้านปศุสัตว์ ได้รับผลกระทบ 10 จังหวัด ได้แก่ จังหวัดชุมพร ตรัง นครศรีธรรมราช นราธิวาส ปัตตานี พัทลุง ยะลา สงขลา สตูล และจังหวัดสุราษฎร์ธานี เกษตรกร 204,668 ราย สัตว์ได้รับผลกระทบ 12,128,023 ตัว แบ่งเป็น โค 390,074 ตัว กระบือ 13,860 ตัว สุกร 311,672 ตัว แพะ/แกะ 203,429 ตัว และสัตว์ปีก 11,208,988 ตัว แปลงหญ้าเลี้ยงสัตว์ 7,496.10 ไร่

##### 5.2 ดินโคลนถล่ม ช่วงภัย 16 ก.ค. - 4 ต.ค. 67

ด้านพืช ได้รับความเสียหาย 15 จังหวัด ได้แก่ จังหวัดเชียงราย เชียงใหม่ น่าน พะเยา แม่ฮ่องสอน ลำพูน ลำปาง กาฬสินธุ์ มหาสารคาม ร้อยเอ็ด เลย หนองคาย สุรินทร์ นครศรีธรรมราช และจังหวัดยะลา สํารวจพบความเสียหายสิ้นเชิงแล้ว เกษตรกร 1,454 ราย พื้นที่ได้รับความเสียหาย 2,263 ไร่ คิดเป็นเงิน 15.18 ล้านบาท ช่วยเหลือแล้ว เกษตรกร 698 รายพื้นที่ 949 ไร่ วงเงิน 6.05 ล้านบาท

ด้านประมง และด้านปศุสัตว์ ไม่ได้รับผลกระทบ

##### 5.3 อุทกภัย ช่วงภัย ช่วงภัย 16 ก.ค. - 31 ต.ค. 67

ด้านพืช ได้รับความเสียหาย 53 จังหวัด ได้แก่ จังหวัดกำแพงเพชร เชียงราย เชียงใหม่ ตาก นครสวรรค์ น่าน พะเยา พิจิตร พิษณุโลก เพชรบูรณ์ แพร่ แม่ฮ่องสอน ลำปาง ลำพูน สุโขทัย อุตรดิตถ์ อุทัยธานี กาฬสินธุ์ ขอนแก่น ชัยภูมิ นครพนม บึงกาฬ บุรีรัมย์ มหาสารคาม มุกดาหาร ยโสธร ร้อยเอ็ด เลย สกลนคร สุรินทร์ หนองคาย หนองบัวลำภู อุตรดิตถ์ อุบลราชธานี จันทบุรี ฉะเชิงเทรา ตราด นครปฐม นครนายก ปราจีนบุรี กรุงเทพมหานคร กาญจนบุรี ชัยนาท พระนครศรีอยุธยา สุพรรณบุรี สระบุรี สิงห์บุรี อ่างทอง กระบี่ ตรัง ยะลา สตูล และจังหวัดสุราษฎร์ธานี สํารวจพบความเสียหายสิ้นเชิงแล้ว เกษตรกร 156,896 ราย พื้นที่ 1,204,385 ไร่ แบ่งเป็น ข้าว 1,060,404 ไร่ พืชไร่และพืชผัก 130,862 ไร่ ไม้ผลไม้ยืนต้นและอื่น ๆ 13,119 ไร่ คิดเป็นเงิน 1,733.21 ล้านบาท ช่วยเหลือแล้ว เกษตรกร 73,801 ราย พื้นที่ 524,081 ไร่ วงเงิน 741.35 ล้านบาท

**ด้านประมง** ได้รับความเสียหาย 46 จังหวัด ได้แก่ จังหวัดกำแพงเพชร เชียงราย เชียงใหม่ ตาก นครสวรรค์ น่าน พะเยา พิจิตร พิษณุโลก เพชรบูรณ์ แพร่ แม่ฮ่องสอน ลำปาง ลำพูน สุโขทัย อุตรดิตถ์ อุทัยธานี กาฬสินธุ์ ขอนแก่น ชัยภูมิ นครพนม นครราชสีมา บึงกาฬ มหาสารคาม ร้อยเอ็ด เลย สกลนคร สุรินทร์ หนองคาย หนองบัวลำภู อุดรธานี อุบลราชธานี ตราด นครนายก ปราจีนบุรี กาญจนบุรี ชัยนาท พระนครศรีอยุธยา สุพรรณบุรี สิงห์บุรี อ่างทอง ตรัง ภูเก็ต ยะลา สตูล และจังหวัดสุราษฎร์ธานี **สำรวจพบความเสียหายแล้ว** เกษตรกร 11,001 ราย พื้นที่รวม 13,293 ไร่ กระจัง 8,593 ตอม. คิดเป็นเงิน 68.62 ล้านบาท **ช่วยเหลือแล้ว** เกษตรกร 5,480 ราย พื้นที่ 5,530 ไร่ กระจัง 7,065 ตอม. วงเงิน 28.80 ล้านบาท

**ด้านปศุสัตว์** ได้รับความเสียหาย 19 จังหวัด ได้แก่ จังหวัดเชียงราย เชียงใหม่ น่าน พะเยา แพร่ แม่ฮ่องสอน ลำปาง ลำพูน สุโขทัย อุตรดิตถ์ ขอนแก่น ชัยภูมิ นครพนม มหาสารคาม เลย หนองคาย อุบลราชธานี ตราด และจังหวัดพระนครศรีอยุธยา **สำรวจพบความเสียหายแล้ว** เกษตรกร 1,413 ราย สัตว์ตาย/สูญหายรวม 140,491 ตัว แบ่งเป็น โค 197 ตัว กระบือ 34 ตัว สุกร 128 ตัว แพะ/แกะ 52 ตัว และสัตว์ปีก 140,080 ตัว แปลงหญ้า 500 ไร่ วงเงิน 13.66 ล้านบาท **ช่วยเหลือแล้ว** เกษตรกร 1,120 ราย สัตว์ตาย/สูญหาย 96,726 ตัว แปลงหญ้า 170 ไร่ วงเงิน 7.02 ล้านบาท

## 6. การปฏิบัติการฝนหลวง

กรมฝนหลวงและการบินเกษตร เปิดปฏิบัติการฝนหลวง ประจำปี 2568 ตั้งแต่วันที่ 2 ธันวาคม 2567 จัดตั้งหน่วยปฏิบัติการฝนหลวง 19 หน่วย ครอบคลุมพื้นที่ 77 จังหวัดทั่วประเทศ ได้แก่ จังหวัดเชียงใหม่ ตาก นครสวรรค์ แพร่ พิษณุโลก เพชรบูรณ์ ขอนแก่น นครราชสีมา บุรีรัมย์ สุรินทร์ อุดรธานี อุบลราชธานี กาญจนบุรี ระยอง ลพบุรี จันทบุรี สระแก้ว ชุมพร ประจวบคีรีขันธ์ นครศรีธรรมราช สงขลา และจังหวัดสุราษฎร์ธานี เพื่อช่วยเหลือพื้นที่การเกษตรสร้างความชุ่มชื้นให้กับป่าไม้ เติมน้ำต้นทุนให้กับอ่างเก็บน้ำและเขื่อนต่างๆ ป้องกันการเกิดไฟป่าและบรรเทาปัญหาหมอกควันยับยั้งการเกิดพายุลูกเห็บ รวมทั้งสถานการณ์ PM 2.5

### สรุปผลการปฏิบัติการฝนหลวง ประจำวันที่ 4 กุมภาพันธ์ 2568

หน่วยปฏิบัติการฝนหลวง ตั้งแต่วันที่ 2 ธันวาคม 2567

- หน่วยปฏิบัติการฝนหลวงและตัดแปรสภาพอากาศ 7 หน่วย ได้แก่ หน่วยฯ จังหวัดเชียงใหม่/ตาก พิษณุโลก แพร่ ระยอง กาญจนบุรี อำเภอกันทรวิชัย จังหวัดประจวบคีรีขันธ์ และหน่วยฯ จังหวัดอุดรธานี

### สรุปผลรวมปฏิบัติการตั้งแต่เริ่มตั้งหน่วยปฏิบัติการฝนหลวง (ตั้งแต่วันที่ 2 ธันวาคม 2567 – 4 กุมภาพันธ์ 2568)

การปฏิบัติการฝนหลวง ขึ้นปฏิบัติการ 65 วัน จำนวน 1,083 เที่ยวบิน (1,759:00 ชั่วโมงบิน) ปริมาณสารฝนหลวงที่ใช้ปฏิบัติการ 258,360 ตัน ปริมาณน้ำปรับอุณหภูมิ (น้ำ+น้ำแข็ง) 810,480 ลิตร **ปฏิบัติการ จำนวน 8 หน่วย ได้แก่** หน่วยฯ อำเภอกันทรวิชัย จังหวัดประจวบคีรีขันธ์ เชียงใหม่ ตาก ระยอง กาญจนบุรี แพร่ พิษณุโลก และหน่วยฯ จังหวัดอุดรธานี **ปฏิบัติการช่วยเหลือพื้นที่ภาคกลาง** กรุงเทพฯ และปริมณฑล (นนทบุรี ปทุมธานี สมุทรปราการ สมุทรสาคร นครปฐม) **ภาคเหนือ** เชียงใหม่ เชียงราย ลำพูน ลำปาง พิษณุโลก แพร่ น่าน สุโขทัย พิจิตร อุตรดิตถ์ และ เพชรบูรณ์ **ภาคตะวันออกเฉียงเหนือ** เลย อุดรธานี หนองบัวลำภู สกลนคร

## 7. สถานการณ์ศัตรูพืชระบาด (ข้อมูล ณ วันที่ 29 ม.ค. 68)

ชนิดพืช	ศัตรูพืช	สถานการณ์	การดำเนินงาน
ข้าว	1. โรคไหม้ข้าว	พื้นที่ระบาด 5 จังหวัด (สุโขทัย ฉะเชิงเทรา ชัยนาท กาฬสินธุ์ และอุบลราชธานี) จำนวน 397 ไร่ <u>การระบาดเพิ่มขึ้น</u> 183 ไร่	- ถ้าพบอาการของโรคไหม้ข้าวแนะนำให้ใช้ชีวภัณฑ์ ดังนี้ ฟันเชื้อบีเอส (บาซิลลัส ซับทีลิส) อัตราตามคำแนะนำในฉลาก ฟันเชื้อราไตรโคเดอร์มา อัตรา 1 กิโลกรัม/น้ำ 200 ลิตร
	2. หนอนห่อใบข้าว	พื้นที่ระบาด 7 จังหวัด (ระนอง กาฬสินธุ์ ชลบุรี นครศรีธรรมราช ยะลา มหาสารคาม และนราธิวาส) จำนวน 72 ไร่ <u>การระบาดคงที่</u>	- กำจัดวัชพืชตามคันนาหรือบริเวณใกล้เคียงเพื่อทำลายแหล่งอาศัยของหนอนกระทู้กล้า ถ้ามีความจำเป็นในการใช้สารเคมีควรสวมหน้ากากได้แก่ มาลาโทออน อัตรา 20 มล. หรือเฟนิโตรโทออน อัตรา 30 มล. เลือกใช้สารชนิดใดชนิดหนึ่งผสมน้ำ 20 ลิตร ฟันเมื่อพบใบข้าวถูกทำลาย
	3. เพลี้ยกระโดดหลังขาว	พื้นที่ระบาด 3 จังหวัด (ราชบุรี นครศรีธรรมราช และตาก) จำนวน 13 ไร่ <u>การระบาดคงที่</u>	- หากสำรวจพบเพลี้ยกระโดดหลังขาวในนาข้าว ป้องกันโดย ฟันเชื้อราบิวเวอร์เรีย อัตรา 250 กรัม/น้ำ 20 ลิตร ควบคุมระดับน้ำในนาข้าว แต่หากสถานการณ์รุนแรงและจำเป็นต้องใช้สารเคมีกำจัดแมลง ควรใช้อัตราตามฉลากแนะนำ
	4. เพลี้ยกระโดดสีน้ำตาล	พื้นที่ระบาด 6 จังหวัด (พัทลุง กาฬสินธุ์ ฉะเชิงเทรา สงขลา มหาสารคาม และกรุงเทพมหานคร) จำนวน 577 ไร่ <u>การระบาดลดลง</u> 69 ไร่	- หมั่นสำรวจแปลงข้าวอย่างสม่ำเสมอ ใช้สารกำจัดแมลง เช่น มาลาโทออน 83% อีซี อัตรา 20 มิลลิลิตร/น้ำ 20 ลิตร เซฟวิน 85% ดับบลิวพี อัตรา 20 กรัม/น้ำ 20 ลิตร
	5. โรคขอบใบแห้ง	พื้นที่ระบาด 2 จังหวัด (ชัยนาท และราชบุรี) จำนวน 8 ไร่ <u>การระบาดคงที่</u>	

ชนิดพืช	ศัตรูพืช	สถานการณ์	การดำเนินงาน
	<p>6. เพลี้ยจักจั่นสีเขียว</p> <p>7. โรครใบสีส้ม</p> <p>8. แมลงบั่ว</p> <p>9. โรครใบขีดสีน้ำตาล</p>	<p>พื้นที่ระบาด 2 จังหวัด (กาฬสินธุ์ และจันทบุรี) จำนวน 18 ไร่ การระบาดลดลง 3 ไร่</p> <p>พื้นที่ระบาด 2 จังหวัด (กาฬสินธุ์) จำนวน 2 ไร่ การระบาดลดลง 3 ไร่</p> <p>พื้นที่ระบาด 5 จังหวัด (พิจิตร อุทัยธานี นครสวรรค์ ชัยนาท และพิษณุโลก) จำนวน 2,992 ไร่ การระบาดเพิ่มขึ้น 115 ไร่</p> <p>พื้นที่ระบาด 2 จังหวัด (นครราชสีมา และ มหาสารคาม) จำนวน 17 ไร่ การระบาดคงที่</p>	<ul style="list-style-type: none"> <li>- เมื่อพบเพลี้ยกระโดดสีน้ำตาล ให้ใช้สาร อีโทเฟนพรอกซ์ คาร์โบซัลแฟน ไอโซโทราคาร์บ ฟิโนบูคาร์บ โดยเลือกใช้สารชนิดใดชนิดหนึ่งผสมน้ำ 20 ลิตร พ่น ทุก 7 วัน</li> <li>- ใช้ชีวภัณฑ์ในการป้องกันการเกิดโรค เช่น เชื้อบีเอส (บาซิลลัส ซับทีลิส) หากพบอาการของโรครุนแรงให้พ่น ทุก 7 วัน เมื่อเริ่มพบอาการของโรครบใบข้าว แนะนำให้ใช้สารป้องกันกำจัดโรคพืช ดังนี้ ไอโซโทราโทโอเลน คอปเปอร์ ไฮโดรออกไซด์ สเตร์พโตมัยซินซัลเฟต+ออกซีเตตราไซคลิน ไฮโดรคลอไรด์ ไตรเบซิคคอปเปอร์ซัลเฟต</li> <li>- แนะนำเกษตรกรใช้แสงไฟล่อแมลงและทำลายเมื่อมีการระบาดรุนแรง</li> <li>- ใช้สารป้องกันกำจัดแมลงพาหะ ได้แก่ ใช้สารฆ่าแมลงในระยะที่แมลงเป็นตัวอ่อน เช่น ไดโนทีฟูเรน บูโพรเพนิน อีโทเฟนพรอกซ์ โดยเลือกใช้สารชนิดใดชนิดหนึ่งผสมน้ำ 20 ลิตร พ่นตามอัตราที่ระบุในฉลาก</li> <li>- ใช้ปุ๋ยโปแตสเซียมคลอไรด์ (0-0-60) อัตรา 5-10 กิโลกรัม/ไร่ สามารถช่วยลดความรุนแรงของโรคได้ หากพบโรคระบาดของโรครุนแรงในระยะแตกกอ ให้ฉีดพ่นด้วยสารป้องกันกำจัดเชื้อรา เช่น คาร์เบนดาซิม</li> </ul>
มะพร้าว	<p>1. หนอนหัวดำ</p> <p>2. ดั่งวงง</p> <p>3. แมลงดำหนาม</p> <p>4. ดั่งแรด</p> <p>5. โรสี้ขามะพร้าว</p>	<p>พื้นที่ระบาด 29 จังหวัด (นครราชสีมา มุกดาหาร ร้อยเอ็ด สุรินทร์ กรุงเทพมหานคร ชัยนาท จันทบุรี ฉะเชิงเทรา ชลบุรี ตราด ปราจีนบุรี ระยอง สมุทรปราการ สระแก้ว ประจวบคีรีขันธ์ เพชรบุรี ราชบุรี สมุทรสงคราม สมุทรสาคร กระบี่ ชุมพร นครศรีธรรมราช นราธิวาส ปัตตานี พังงา ภูเก็ต สงขลา สตูล และสุราษฎร์ธานี) จำนวน 44,490 ไร่ การระบาดเพิ่มขึ้น 879 ไร่</p> <p>พื้นที่ระบาด 14 จังหวัด (ชลบุรี ตราด ประจวบคีรีขันธ์ สมุทรสงคราม ฉะเชิงเทรา สุราษฎร์ธานี กรุงเทพมหานคร จันทบุรี นครศรีธรรมราช เพชรบุรี พังงา ระยอง บุรีรัมย์ และสมุทรปราการ) จำนวน 1,077 ไร่ การระบาดเพิ่มขึ้น 1 ไร่</p> <p>พื้นที่ระบาด 25 จังหวัด (นครราชสีมา มุกดาหาร กรุงเทพมหานคร จันทบุรี ฉะเชิงเทรา ชลบุรี ตราด ระยอง สมุทรปราการ สระแก้ว ประจวบคีรีขันธ์ เพชรบุรี ราชบุรี สมุทรสงคราม สมุทรสาคร กระบี่ชุมพร ตรัง พังงา นครศรีธรรมราช ปัตตานี ภูเก็ต สงขลา สตูล และสุราษฎร์ธานี) จำนวน 12,326 ไร่ การระบาดลดลง 103 ไร่</p> <p>พื้นที่ระบาด 26 จังหวัด (นครราชสีมา ร้อยเอ็ด กรุงเทพมหานคร จันทบุรี ฉะเชิงเทรา ชลบุรี ตราด ปราจีนบุรี ระยอง สมุทรปราการ นครปฐม ประจวบคีรีขันธ์ เพชรบุรี ราชบุรี สมุทรสงคราม สมุทรสาคร กระบี่ ชุมพร ตรัง นครศรีธรรมราช พังงา ภูเก็ต สงขลา ปัตตานี สตูล และสุราษฎร์ธานี) จำนวน 5,871 ไร่ การระบาดเพิ่มขึ้น 24 ไร่</p> <p>พื้นที่ระบาด 11 จังหวัด (สมุทรสาคร ฉะเชิงเทรา เพชรบุรี จันทบุรี สมุทรปราการ นครปฐม สระแก้ว ชัยภูมิ กรุงเทพมหานคร ตราด และชัยนาท) จำนวน 659 ไร่ การระบาดเพิ่มขึ้น 141 ไร่</p>	<ul style="list-style-type: none"> <li>- ปลอ่ยแตนเบียนบราคอนกำจัดหนอนหัวดำ อัตราไร่ละ 200 ตัว โดยปลอ่ย 12 ครั้ง ห่างกัน 15 วัน ปลอ่ยแตนเบียนไข่ไตรโครแกรมมา อัตราไร่ละ 10 แผ่น ๆ ละ 2,000 ตัว โดยปลอ่ย 12 ครั้ง ห่างกัน 15 วัน และใช้สารเคมีอิมามิกติน เบนโซเอท โดยพ่นให้ทั่วทรงพุ่ม จำนวน 2 ครั้ง ห่างกัน 15 วัน</li> <li>- ใช้กับดักฟีโรโมน ใช้ตาข่ายดักจับด้วงวงงและด้วงแรด ในระยะตัวเต็มวัยมาทำลาย และทำกองล่อโดยใช้เชื้อราเมตาไรเซียม เพื่อกำจัดด้วงแรดในระยะดักแด้</li> <li>- แนะนำตัดยอดมะพร้าวที่ถูกหนอนและแมลงดำหนามกัดกินไปเผาทำลาย ปลอ่ยแตนเบียนอะซีโคเดส 3-5 ครั้ง เพื่อควบคุมหนอนแมลงดำหนามมะพร้าว</li> <li>- ป้องกันกำจัดให้เน้นพ่นสารฆ่าไรในระยะมะพร้าวติดจั่นจนถึงระยะผลขนาดเล็กห่างกันประมาณ 1 สัปดาห์ ควรใช้สารเคมีตามคำแนะนำของกรมวิชาการเกษตรผสมน้ำ 20 ลิตร พ่นทุก 7 วัน อย่างน้อย 4 ครั้ง</li> <li>- ตัดทางใบมะพร้าวที่ถูกหนอนกินใบมะพร้าวทำลาย และเก็บเศษซากพืชนำไปเผานอกแปลงทันที</li> </ul>

ชนิดพืช	ศัตรูพืช	สถานการณ์	การดำเนินงาน
ปาล์ม น้ำมัน	1. หนอนปลอกเล็ก 2. ตัวแรด 3. ตัวงูหลาย 4. โรคลำต้นเน่า 5. โรคทะลายเน่า 6. โรคใบจุด 7. โรคใบจุดสาหร่าย 8. หนอนหัวดำ	พื้นที่ระบาด 6 จังหวัด สุราษฎร์ธานี นครศรีธรรมราช ชุมพร กระบี่ ชลบุรี และสตูล) จำนวน 523 ไร่ การระบาดเพิ่มขึ้น 3 ไร่ พื้นที่ระบาด 12 จังหวัด (ชุมพร สุราษฎร์ธานี สตูล กระบี่ นครศรีธรรมราช ชลบุรี ตราด ฉะเชิงเทรา จันทบุรี ระยอง ตรัง และร้อยเอ็ด) จำนวน 1,144 ไร่ การระบาดเพิ่มขึ้น 7 ไร่ พื้นที่ระบาด 10 จังหวัด (สุราษฎร์ธานี ชุมพร กระบี่ ชลบุรี สตูล ตราด สงขลา นครศรีธรรมราช นราธิวาส และจันทบุรี) จำนวน 545 ไร่ การระบาดลดลง 2 ไร่ พื้นที่ระบาด 13 จังหวัด (จันทบุรี ชลบุรี ตราด ระยอง ประจวบคีรีขันธ์ กระบี่ ชุมพร ตรัง สงขลา พังงา นครศรีธรรมราช สตูล และสุราษฎร์ธานี) จำนวน 11,574 ไร่ การระบาดลดลง 24 ไร่ พื้นที่ระบาด 5 จังหวัด (สุราษฎร์ธานี ตราด นราธิวาส นครศรีธรรมราช และระนอง) จำนวน 931 ไร่ การระบาดคงที่ พื้นที่ระบาด 7 จังหวัด (ระยอง ชุมพร สงขลา ยะลา นครศรีธรรมราช นราธิวาส และสุราษฎร์ธานี) จำนวน 78 ไร่ การระบาดเพิ่มขึ้น 1 ไร่ พื้นที่ระบาด 5 จังหวัด (กระบี่ ตรัง สุราษฎร์ธานี ชุมพร และนครศรีธรรมราช) จำนวน 346 ไร่ การระบาดเพิ่มขึ้น 2 ไร่ พื้นที่ระบาด 4 จังหวัด (ชลบุรี สุราษฎร์ธานี นครศรีธรรมราช และจันทบุรี) จำนวน 742 ไร่ การระบาดลดลง 14 ไร่	- พ่นเชื้อบีที (Bacillus thuringiensis) พ่นให้ทั่วบริเวณ ใต้ใบและต้องพ่นในช่วงเช้าหรือเย็น เพื่อหลีกเลี่ยงแสงยูวี ที่จะทำลายเชื้อบีที และพ่นติดต่อกัน - ใช้กับดักฟีโรโมน และใช้ตาข่ายดักจับตัวแรดในระยะ ตัวเต็มวัยมาทำลาย และทำกองล่อโดยใช้เชื้อรามะตาโรเทียม เพื่อกำจัดในระยะดักแด้ และระยะตัวหนอน - หมั่นทำความสะอาดบริเวณคอกปาล์มน้ำมัน และบริเวณ โคนทางใบอย่างสม่ำเสมอ ใช้สารฆ่าแมลงประเภท Carbaryl เช่น เซฟวิน อัตรา 40 กรัม/น้ำ 20 ลิตร หรือคาร์โบซัลแฟน - ให้เกษตรกรใช้เชื้อราไตรโคเดอร์มาทาบริเวณ ที่เกิด โรคลำต้นเน่าปาล์มน้ำมันเพื่อควบคุมการระบาด - ตัดแต่งทางใบปาล์มน้ำมัน ซ่อดอกที่ฟ่อ และทะลายที่พบ เป็นโรค แยกต้นกล้าที่เป็นโรคใบจุดออกจากแปลงตัดแต่งใบ ที่เป็นโรคใบจุดนำออกไปเผาทำลายนอกแปลง - ตัดทางใบปาล์มน้ำมันที่เป็นโรคใบจุดสาหร่าย นำไปเผา ทำลายนอกแปลง และหากพบการระบาดรุนแรง ให้ใช้สารเคมีคอปเปอร์ออกไซด์คลอไรด์ อัตรา 50 กรัม/น้ำ 20 ลิตร ผิดพื้นที่แผ่นใบ - ตัดทางใบที่ถูกทำลายแล้วนำไปเผาทันที เก็บเศษซากพืช นำออกไปทำลายทิ้งนอกแปลง เพื่อไม่ให้เป็นแหล่งแพร่พันธุ์ ปล่อยแตนเบียนบราคอน (Bracon hebetor) เพื่อควบคุม ระยะหนอนของหนอนหัวดำ
ยางพารา	1. โรคครากขาว 2. โรคใบร่วงยางพารา 3. โรคหน้ายางแห้ง 4. โรคใบร่วงชนิดใหม่ ของยางพารา	พื้นที่ระบาด 7 จังหวัด (ตราด กระบี่ ชุมพร ตรัง นครศรีธรรมราช ปัตตานี และสุราษฎร์ธานี) จำนวน 1,468 ไร่ การระบาดลดลง 9 ไร่ พื้นที่ระบาด 10 จังหวัด (ตราด หนองคาย กระบี่ ชุมพร ปัตตานี พังงา นครศรีธรรมราช ภูเก็ต สตูล และสุราษฎร์ธานี) จำนวน 3,094 ไร่ การระบาดลดลง 57 ไร่ พื้นที่ระบาด 9 จังหวัด (ตรัง สกลนคร สุราษฎร์ธานี นครศรีธรรมราช ชุมพร ชลบุรี ร้อยเอ็ด สตูล และ อุบลราชธานี) จำนวน 4,719 ไร่ การระบาดเพิ่มขึ้น 21 ไร่ พื้นที่ระบาด 22 จังหวัด (ยะลา นราธิวาส สงขลา ปัตตานี ตรัง นครศรีธรรมราช พัทลุง น่าน สุโขทัย สุราษฎร์ธานี สตูล อุดรธานี พังงา หนองคาย บึงกาฬ เชียงราย กระบี่ พะเยา ระนอง เลย ภูเก็ต และระยอง) จำนวน 696,011 ไร่ การระบาดคงที่	- แนะนำวิธีการป้องกันกำจัดโรคครากขาว โดยการขุดคู ล้อมบริเวณต้นที่เป็นโรคนานาคูกว้าง 30 ซม. ลึก 60 ซม. ไปทางหัวและท้ายในแถวเดียวกันข้างละ 2 ต้น - ส่งเสริมให้เกษตรกรใช้เชื้อราไตรโคเดอร์มา - หากพบการระบาดของโรคใบร่วงชนิดใหม่ของยางพารา รุนแรง ใช้สารเคมีป้องกันกำจัดเชื้อรา - รมรังค์ให้เกษตรกรหยุดกรีดยางในขณะที่ยางพารา อยู่ในช่วงผลัดใบ - เมื่อสังเกตพบความผิดปกติในการให้น้ำยางของต้นยาง ควรหยุดกรีด 3-6 เดือน แล้วบำรุงใส่ปุ๋ยต้นยาง หรือ จนกระทั่งน้ำยางไหลเป็นปกติเมื่อทำการทดสอบ
กาแฟ	1. โรคราสนิม	พื้นที่ระบาด 2 จังหวัด (เชียงใหม่ และกระบี่) จำนวน 8 ไร่ การระบาดคงที่	- แนะนำเกษตรกรให้ดูแลสวนกาแฟให้สะอาดอย่างสม่ำเสมอ เก็บเศษซากพืชออกไปทำลายทิ้งนอกแปลง

ชนิดพืช	ศัตรูพืช	สถานการณ์	การดำเนินงาน
	2. หนอนกาแพสี้แดง 3. มอดเจาะเมล็ดกาแฟ	พื้นที่ระบาด 1 จังหวัด (เชียงใหม่) จำนวน 8 ไร่ การระบาดลดลง 8 ไร่ พื้นที่ระบาด 2 จังหวัด (น่าน และชุมพร) จำนวน 22 ไร่ การระบาดลดลง 2 ไร่	- เมื่อสำรวจพบมอดเจาะผลกาแฟให้วางกับดักสารล่อ (เมทิลแอลกอฮอล์ : เอทิลแอลกอฮอล์ อัตรา 1 : 1) อัตรา 5-10 กับดัก/ไร่ และเติมสารล่อทุก ๆ 2 สัปดาห์ และใช้เชื้อราบิวเวอเรีย DOA B18 (Beauveria bassiana DOA B18) อัตรา 1 - 2 ถุง/น้ำ 10 ลิตร ผสมสารจับใบฉีดพ่นอย่างน้อยเดือนละ 1 ครั้ง ในช่วงติดผลจนถึงเก็บเกี่ยวผลผลิต
มันสำปะหลัง	1. เพลี้ยแป้ง มันสำปะหลัง 2. โรคน้ำมันสำปะหลัง 3. โรคโคนเน่าหัวเน่า 4. โรคพุ่มแจ้ 5. โรคใบไหม้ 6. โรคใบด่าง มันสำปะหลัง	พื้นที่ระบาด 8 จังหวัด (สระบุรี ชลบุรี จันทบุรี สกลนคร สระแก้ว ศรีสะเกษ และจังหวัดอุบลราชธานี) จำนวน 1,181 ไร่ การระบาดเพิ่มขึ้น 884 ไร่ พื้นที่ระบาด 14 จังหวัด (กาญจนบุรี ชลบุรี อุทัยธานี ขอนแก่น นครราชสีมา กาฬสินธุ์ อุดรดิตต์ ศรีสะเกษ ตาก สุรินทร์ สกลนคร ระยอง บุรีรัมย์ และหนองบัวลำภู) จำนวน 6,607 ไร่ การระบาดเพิ่มขึ้น 2,807 ไร่ พื้นที่ระบาด 2 จังหวัด (ชลบุรี และลำพูน) จำนวน 23 ไร่ การระบาดคงที่ พื้นที่ระบาด 2 จังหวัด (จันทบุรี และชลบุรี) จำนวน 307 ไร่ การระบาดลดลง 9 ไร่ พื้นที่ระบาด 1 จังหวัด (ศรีสะเกษ) จำนวน 120 ไร่ พื้นที่ระบาดลดลง 11 ไร่ พื้นที่ระบาด 41 จังหวัด (นครราชสีมา กาญจนบุรี อุบลราชธานี ลพบุรี กาฬสินธุ์ ขอนแก่น อุทัยธานี ปราจีนบุรี ชลบุรี กำแพงเพชร นครสวรรค์ ฉะเชิงเทรา ชัยภูมิ สระแก้ว ระยอง ยโสธร มหาสารคาม บุรีรัมย์ ชัยนาท สระบุรี มุกดาหาร สุรินทร์ อำนาจเจริญ ศรีสะเกษ อุตรดิตถ์ เพชรบูรณ์ ราชบุรี สุพรรณบุรี ร้อยเอ็ด อุดรดิตต์ เพชรบุรี พิจิตร สุโขทัย หนองบัวลำภู ตาก พิษณุโลก สกลนคร เลย นครพนม จันทบุรี และหนองคาย) จำนวน 1,158,226 ไร่ การระบาดลดลง 37,672 ไร่	- ให้ไถและพรวนดิน และใช้ท่อนพันธุ์ที่สะอาด ทำลายต้นมันสำปะหลังที่แสดงอาการของโรคใบด่าง - ให้หลีกเลี่ยงการปลูกมันสำปะหลังในช่วงฤดูแล้ง หรือฝนทิ้งช่วงเป็นระยะเวลานาน - ใช้วิธีเขตกรรม เช่น การไถตากดิน ช่วยกำจัดตัวหนอนและดักแด้ในดิน การเก็บเศษซากพืชอาหาร เพื่อลดแหล่งอาหาร สามารถช่วยลดประชากรและการขยายพันธุ์ได้ ถ้าในระยะหนอนขนาดเล็กและพบการระบาดน้อย พ่นด้วยสารชีวภัณฑ์ ดังนี้ เชื้อแบคทีเรีย บาซิลลัส ทูริงเยนซิส อัตรา 80 กรัม หรือ มล./น้ำ 20 ลิตร เชื้อไวรัส วอลโวโพลีโคโนไวรัส หรือ เอ็นพีวี หนอนกระทู้หอม อัตรา 20-30 มล./น้ำ 20 ลิตร โดยพ่นทุก 7 วัน - ไม่ใช้ท่อนพันธุ์จากแหล่งที่พบการระบาดของโรค ทำลายต้นมันสำปะหลังที่แสดงอาการ - ขุดหรือถอนต้นที่เป็นโรคไปทำลายนอกแปลง หลีกเลี่ยงการขนย้ายท่อนพันธุ์จากแหล่งที่มีโรคไปสู่แหล่งที่ยังไม่เคยมีการระบาดและกำจัดวัชพืชที่แหล่งพักเชื้อ - ควรกรร่งแปลงปลูกเพื่อไม่ให้น้ำท่วมขัง ก่อนปลูกควรแช่ท่อนพันธุ์ด้วยเมทาแลกซิล หรือฟอสฟิโตล-อะลูมิเนียม - โรคใบไหม้ แนะนำใช้พันธุ์ต้านทาน หรือพันธุ์ที่ทนทานต่อโรคปานกลาง ในพื้นที่ที่มีโรครบาดรุนแรงให้ปลูกพืชหมุนเวียนอายุสั้น เพื่อลดประชากรเชื้อโรคในดิน การใช้สารเคมีเป็นทางเลือกสุดท้าย ควรใช้สารเคมีที่มีองค์ประกอบเป็นพวกทองแดง
ข้าวโพด เลี้ยงสัตว์	1. หนอนกระทู้ข้าวโพด ลายจุด (fall armyworm)	พื้นที่ระบาด 6 จังหวัด (เชียงใหม่ จันทบุรี สระแก้ว ชลบุรี สตูล และมหาสารคาม) จำนวน 22 ไร่ การระบาดคงที่	- ควบคุมการระบาดของหนอนกระทู้ข้าวโพดลายจุด (FAW) แนะนำเกษตรกรหมั่นสำรวจแปลงอย่างสม่ำเสมอ เก็บกลุ่มไข่หรือตัวหนอนทำลายทิ้งนอกแปลง
สับปะรด	1. โรคเหี่ยว	พื้นที่ระบาด 2 จังหวัด (ตราด และประจวบคีรีขันธ์) จำนวน 324 ไร่ การระบาดคงที่	- ทำความสะอาดแปลง การเตรียมดิน ควรตัดต้นและป็นต่อเก่า สับปะรดทิ้งไว้ 2-3 เดือน พร้อมทั้งเก็บซากต้นสับปะรดทำลาย
อ้อย	1. หนอนกออ้อย 2. โรคใบขาว	พื้นที่ระบาด 3 จังหวัด (นครราชสีมา หนองบัวลำภู และขอนแก่น) จำนวน 100 ไร่ การระบาดเพิ่มขึ้น 1 ไร่ พื้นที่ระบาด 3 จังหวัด (ขอนแก่น นครราชสีมา และมหาสารคาม) จำนวน 230 ไร่ การระบาดคงที่	- หนอนกออ้อย ควรให้น้ำเพื่อให้อ้อยแตกหน่อชดเชย ปลอ่ยแดนเบียนไซโตรโครแกรมมา อัตรา 30,000 ตัว/ไร่/ครั้ง - ใช้ส่วนขยายพันธุ์ที่ปราศจากโรค เช่น ต้นจากการเพาะเลี้ยงเนื้อเยื่อ หรือท่อนพันธุ์จากแหล่งปลูกที่ไม่มีการเกิดโรคใบขาว หมั่นตรวจกำจัดวัชพืชในแปลงและรอบแปลงปลูก
ทุเรียน	1. เพลี้ยไฟ	พื้นที่ระบาด 7 จังหวัด (สุราษฎร์ธานี จันทบุรี ตราด ชุมพร นครศรีธรรมราช ระนอง และกระบี่) จำนวน 941 ไร่ การระบาดเพิ่มขึ้น 158 ไร่	- เมื่อพบเพลี้ยไฟระบาดรุนแรงให้ใช้สารกำจัดแมลง ได้แก่ อิมิดาโคลพริด พิไพโรนิล หรือคาร์โบซัลเฟน เลือกใช้สารผสมน้ำ 20 ลิตร



ชนิดพืช	ศัตรูพืช	สถานการณ์	การดำเนินงาน
	2. เพลี้ยไก่แจ้	พื้นที่ระบาด 12 จังหวัด (ตราด นครศรีธรรมราช ยะลา จันทบุรี สุราษฎร์ธานี ชุมพร สงขลา กระบี่ ระนอง ระยอง สตูล และพังงา) จำนวน 407 ไร่ การระบาดลดลง 51 ไร่	- เมื่อพบเพลี้ยไก่แจ้ระบาดรุนแรงให้ใช้สารกำจัดแมลง ได้แก่ ไทออะมีทอกแซม/แลมบ์ดา-ไซฮาโลทริน ไทออะมีทอกแซม อิมิดาโคลพริด หรือไดโนทีฟูแรน โดยเลือกใช้สารผสมน้ำ 20 ลิตร พ่นทุก 7-10 วัน ในช่วงระยะแตกใบอ่อน
	3. เพลี้ยแป้ง	พื้นที่ระบาด 6 จังหวัด (ชุมพร ตราด จันทบุรี ระยอง นครศรีธรรมราช และกระบี่) จำนวน 941 ไร่ การระบาดเพิ่มขึ้น 158 ไร่	- เมื่อพบระบาดเพลี้ยแป้งเพียงเล็กน้อยให้ตัดหรือเด็ด ส่วนที่ถูกทำลายไปทิ้งนอกแปลง สารฆ่าแมลงที่ได้ผลในการควบคุมเพลี้ยแป้ง คือ คาร์บาริล อัตรา 50 กรัม/น้ำ 20 ลิตร โดยพ่นสารเฉพาะต้นที่พบเพลี้ยแป้งทำลาย
	4. หนอนเจาะผล	พื้นที่ระบาด 2 จังหวัด (นครศรีธรรมราช และชุมพร) จำนวน 20 ไร่ การระบาดคงที่	- เมื่อพบไรแดงทุเรียนหรือไรแดงแอฟริกันระบาดรุนแรงให้ใช้สารกำจัดแมลง ได้แก่ โพรพาร์โกด์ อัตรา 30 กรัม
	5. ไรแดง	พื้นที่ระบาด 8 จังหวัด (สุราษฎร์ธานี ระยอง จันทบุรี นครศรีธรรมราช ตราด ชุมพร ระนอง และยะลา) จำนวน 1,292 ไร่ การระบาดเพิ่มขึ้น 90 ไร่	อะมิทราซ อัตรา 30 มล. หรือเฮกซีไทอะซอกซ์อัตรา 40 มล. - โรครากเน่าโคนเน่า แนะนำให้ใช้เชื้อราไตรโคเดอร์มา
	6. โรครากเน่าโคนเน่า	พื้นที่ระบาด 16 จังหวัด (จันทบุรี ชุมพร ตราด สงขลา สุราษฎร์ธานี ยะลา ระยอง ปัตตานี นครศรีธรรมราช นราธิวาส ตรัง ประจวบคีรีขันธ์ กระบี่ ภูเก็ต ระนอง และพังงา) จำนวน 4,218 ไร่ การระบาดเพิ่มขึ้น 19 ไร่	- เมื่อพบการระบาดโรคใบติดหรือใบไหม้มากควรพ่นสารป้องกันกำจัดโรคพืช เช่น เฮกซะโคนาโซล อัตรา 20 กรัม คอปเปอร์ออกซีคลอไรด์ อัตรา 30-50 กรัม เป็นต้น เลือกใช้สารชนิดใดชนิดหนึ่งพ่นทุก 7-10 วัน โดยพ่นที่ใบ
	7. โรคใบติดหรือใบไหม้	พื้นที่ระบาด 9 จังหวัด (สงขลา ยะลา จันทบุรี ตราด ชุมพร นครศรีธรรมราช นราธิวาส ตรัง และ สุราษฎร์ธานี) จำนวน 1,277 ไร่ การระบาดเพิ่มขึ้น 56 ไร่	- เมื่อเริ่มพบอาการของโรคใบจุดสาหร่ายให้ตัดใบ หรือส่วนที่เป็นโรคนำไปทำลาย หากโรครยังคงระบาด พ่นด้วยสารป้องกันกำจัดโรคพืช
	8. โรคใบจุดสาหร่าย	พื้นที่ระบาด 7 จังหวัด (จันทบุรี ชุมพร สุราษฎร์ธานี ยะลา นครศรีธรรมราช ตราด และสงขลา) จำนวน 968 ไร่ การระบาดเพิ่มขึ้น 2 ไร่	- หากพบเพลี้ยหอยเกล็ดในปริมาณน้อยบนใบใช้น้ำผสม ไวต์ออยล์ อัตรา 20 มล./น้ำ 20 ลิตร พ่นให้ทั่วเมื่อระบาด รุนแรงให้ใช้สารกำจัดแมลงพ่นเฉพาะต้นที่พบ
	9. เพลี้ยหอยเกล็ด	พื้นที่ระบาด 8 จังหวัด (จันทบุรี ตราด ชุมพร สงขลา นครศรีธรรมราช กระบี่ สุราษฎร์ธานี และ ยะลา) จำนวน 191 ไร่ การระบาดเพิ่มขึ้น 2 ไร่	- เมื่อพบการเข้าทำลายของเพลี้ยจักจั่นฝอยระบาดรุนแรงให้ใช้สารกำจัดแมลง เช่น คาร์โบซัลแฟน อัตรา 50 มล. หรือ ไฮเพอร์เมทริน/ไพโซโลน อัตรา 40 มล. เป็นต้น โดยเลือกใช้ สารชนิดใดชนิดหนึ่งผสมน้ำ 20 ลิตร พ่นทุก 7-10 วัน
	10. เพลี้ยจักจั่นฝอย	พื้นที่ระบาด 8 จังหวัด (ชุมพร จันทบุรี สุราษฎร์ธานี ตราด ระยอง กระบี่ ระนอง และนครศรีธรรมราช) จำนวน 772 ไร่ การระบาดเพิ่มขึ้น 3 ไร่	- เมื่อพบคราบราสีดำ พ่นด้วยน้ำเปล่าล้างคราบราสีดำ และ สารเหนียวที่แมลงปากดูดซับถ่ายไว้ เพื่อลดปริมาณเชื้อ สาเหตุโรค และกำจัดวัชพืชในแปลง
	11. โรคราดำ	พื้นที่ระบาด 4 จังหวัด (จันทบุรี นครศรีธรรมราช สุราษฎร์ธานี และชุมพร) จำนวน 66 ไร่ การระบาดเพิ่มขึ้น 1 ไร่	- ในฤดูฝนหมั่นสำรวจแปลงปลูกอย่างสม่ำเสมอ หากพบ อาการของโรคราดำที่กิ่งให้ตัดและนำไปทำลายนอกแปลง และใช้สารป้องกันกำจัดโรคพืช คอปเปอร์ออกซีคลอไรด์ ผสมน้ำชั้นๆ ทาบริเวณแผลที่ตัด
	12. โรคราสีชมพู	พื้นที่ระบาด 6 จังหวัด (จันทบุรี ชุมพร ตราด นครศรีธรรมราช สุราษฎร์ธานี และกระบี่) จำนวน 218 ไร่ การระบาดเพิ่มขึ้น 6 ไร่	- ห่อผลเพื่อป้องกันหนอนเจาะด้วยถุงพลาสติกสีขาวขุ่น เจาะรูที่บริเวณขอบล่างเพื่อให้หยดน้ำระบายออก และกำจัด ด้วยวิธีผสมผสาน โดยการพ่นสารฆ่าแมลง แลมบ์ดา-ไซฮาโลทริน
	13. หนอนเจาะเมล็ด	พื้นที่ระบาด 1 จังหวัด (สตูล) จำนวน 0.15 ไร่ การระบาดคงที่	
เงาะ	1. เพลี้ยแป้ง	พื้นที่ระบาด 2 จังหวัด (เชียงใหม่ และนครศรีธรรมราช) จำนวน 24 ไร่ การระบาดคงที่	- ตัดแต่งกิ่งเงาะ จากนั้นให้ใช้เศษผ้าชุบน้ำมันเครื่อง ผูกรอบ โคนต้น เพื่อป้องกันมดและเพลี้ยแป้ง - ตัดส่วนที่พบโรคใบจุดสาหร่ายเก็บไปเผาทำลาย และตัดแต่ง ทรงพุ่มให้โปร่ง แนะนำให้ใช้สารเคมีคอปเปอร์ออกซีคลอไรด์

ชนิดพืช	ศัตรูพืช	สถานการณ์	การดำเนินงาน
	2. โรคใบจุดสาหร่าย 3. หนอนคืบกินใบ 4. โรคราแป้ง	พื้นที่ระบาด 4 จังหวัด (เชียงใหม่ จันทบุรี นราธิวาส และนครศรีธรรมราช) จำนวน 236 ไร่ การระบาดลดลง 3 ไร่ พื้นที่ระบาด 1 จังหวัด (จันทบุรี) จำนวน 113 ไร่ การระบาดลดลง 3 ไร่ พื้นที่ระบาด 3 จังหวัด (เชียงใหม่ นครศรีธรรมราช และจันทบุรี) จำนวน 17 ไร่ การระบาดลดลง 5 ไร่	- หมั่นสำรวจและสังเกตถ้าพบหนอนคืบกินใบ ให้เกษตรกรพ่นด้วยสารฆ่าแมลง คาร์บาริล อัตรา 60 กรัม/น้ำ 20 ลิตร - โรคราแป้ง ให้เก็บผลที่เป็นโรค ใบแห้ง กิ่งแห้งที่ร่วงหล่นนำไปเผาทำลายนอกแปลง ในแตกช่วงใบอ่อนและเริ่มติดผล
มังคุด	1. เพลี้ยไฟ 2. หนอนกินใบ 3. หนอนซอนใบ 4. โรคใบจุด 5. โรคแอนแทรกคโนส 6. โรคใบจุดสาหร่าย	พื้นที่ระบาด 6 จังหวัด (จังหวัดตราด จันทบุรี ชุมพร ระยอง ระนอง และนครศรีธรรมราช) จำนวน 274 ไร่ การระบาดลดลง 11 ไร่ พื้นที่ระบาด 5 จังหวัด (จันทบุรี นครศรีธรรมราช ระยอง ชุมพร และระนอง) จำนวน 394 ไร่ การระบาดเพิ่มขึ้น 3 ไร่ พื้นที่ระบาด 3 จังหวัด (จันทบุรี ระยอง และชุมพร) จำนวน 321 ไร่ การระบาดเพิ่มขึ้น 8 ไร่ พื้นที่ระบาด 3 จังหวัด (จันทบุรี ระยอง และชุมพร) จำนวน 204 ไร่ การระบาดเพิ่มขึ้น 9 ไร่ พื้นที่ระบาด 1 จังหวัด (ชุมพร) จำนวน 40 ไร่ การระบาดคงที่ พื้นที่ระบาด 4 จังหวัด (จันทบุรี ชุมพร ตรัง และนราธิวาส) จำนวน 508 ไร่ การระบาดเพิ่มขึ้น 6 ไร่	- การป้องกันกำจัดเพลี้ยไฟในมังคุดในช่วงฤดูแล้งขณะที่มังคุดอยู่ในระยะออกดอก ติดผลอ่อน การพ่นสารเคมีป้องกันกำจัดศัตรูพืชควรพ่น 3 ครั้ง - เมื่อพบใบอ่อนมังคุด ถูกทำลายเกิน 20% ให้พ่นด้วยสารเคมีป้องกันกำจัดศัตรูพืช คาร์บาริล อัตรา 60 กรัม/น้ำ 20 ลิตร พ่น 2 ครั้ง ห่างกัน 5 วัน - เมื่อพบหนอนกัดกินใบอ่อนเข้าทำลายของยอด ให้พ่นด้วยสารฆ่าแมลงคาร์บาริล อัตรา 60 กรัม/น้ำ 20 ลิตร เมื่อพบการระบาดในระยะแตกใบอ่อน ให้พ่น 2 ครั้ง ห่างกัน 10 วัน - พ่นสารเคมีป้องกันกำจัดโรคใบจุด ในช่วงที่มังคุดแตกใบอ่อน เช่น คอปเปอร์ออกซีคลอไรด์ 30-80 กรัม - พ่นสารเคมีป้องกันกำจัดโรคแอนแทรกคโนส เช่น คาร์เบนดาซิม อัตรา 10-20 กรัม หรือไอโพรไดโอน 20-30 กรัม โดยเลือกใช้สารชนิดใดชนิดหนึ่งผสมน้ำ 20 ลิตร - เมื่อพบการระบาดของโรคใบจุดสาหร่ายพ่นด้วยสารป้องกันกำจัดโรคพืช เช่น คอปเปอร์ออกซีคลอไรด์
ลำไย	1. เพลี้ยแป้ง 2. โรคราดำ 3. โรคพุ่มไม้กวาด 4. หนอนคืบกินใบ	พื้นที่ระบาด 4 จังหวัด (เชียงใหม่ จันทบุรี สระแก้ว และสมุทรสาคร) จำนวน 90 ไร่ การระบาดลดลง 7 ไร่ พื้นที่ระบาด 4 จังหวัด (เชียงใหม่ พะเยา สระแก้ว และจันทบุรี) จำนวน 243 ไร่ การระบาดเพิ่มขึ้น 8 ไร่ พื้นที่ระบาด 2 จังหวัด (จันทบุรี และสระแก้ว) จำนวน 243 ไร่ การระบาดเพิ่มขึ้น 8 ไร่ พื้นที่ระบาด 1 จังหวัด (จันทบุรี) จำนวน 20 ไร่ การระบาดคงที่	- หากพบว่า เพลี้ยแป้งเริ่มระบาดในสวนลำไย ควรพ่นด้วยสารเคมีป้องกันกำจัด ได้แก่ มาลาไทออน อัตรา 30 มล./น้ำ 20 ลิตร หรือไพริทรอยด์ พ่นให้ทั่ว 2-3 ครั้ง ห่างกัน 10 วัน - พ่นสารเคมี เช่น คาร์บาริล 85% WP อัตรา 40 กรัม/น้ำ 20 ลิตร อาจพ่นควบคู่กับสารป้องกันกำจัดเชื้อรา ได้แก่ คอปเปอร์ออกซีคลอไรด์ อัตรา 40-50 กรัม หรือเบตาไซฟลูทรีน อัตรา 40-50 กรัม - หมั่นสำรวจแปลงปลูกพืช หากพบกิ่งที่เป็นโรคพุ่มไม้กวาดให้ตัดกิ่งที่เป็นโรคนำมาเผาทำลายนอกแปลง - เขย่ากิ่งให้หนอนร่วงหล่นแล้วเก็บรวบรวมไปทำลายหรือนำไปเป็นอาหารสัตว์เลี้ยง และเก็บรวบรวมดักแต่ไปทำลายหากระบาดมาก ควรพ่นด้วยสารเคมีป้องกันกำจัด เช่น คาร์บาริล อัตรา 45-60 กรัม หรือแลมปดาไซฮาโลทรีน อัตรา 12 มล. เลือกใช้ชนิดใดชนิดหนึ่งผสมน้ำ 20 ลิตร

## 8. สถานการณ์โรคระบาดสัตว์

โรคพิษสุนัขบ้า สถานการณ์โรคพิษสุนัขบ้า ระหว่างวันที่ 1 ตุลาคม 2567 - 2 กุมภาพันธ์ 2568

ปัจจุบันมีพื้นที่ควบคุมที่พบการเกิดโรค ทั้งหมด 9 จังหวัด 19 จุด ได้แก่ จังหวัดบุรีรัมย์ ขอนแก่น มหาสารคาม สงขลา ฉะเชิงเทรา นครนายก สระแก้ว ศรีสะเกษ และจังหวัดอำนาจเจริญ ซึ่งขณะนี้กรมปศุสัตว์ยังได้เร่งรัดควบคุมโรคทุกจุดเกิดโรค โดยฉีดวัคซีนรอบจุดเกิดโรค (ring vaccination) ร่วมในการเฝ้าระวัง ป้องกัน และควบคุมโรคได้

พื้นที่เฝ้าระวังการเกิดโรค 2 จุด ประกอบด้วย จังหวัดจันทบุรี และจังหวัดอุบลราชธานี และไม่พบจุดเกิดโรคพิษสุนัขบ้าในพื้นที่