




ข้อมูลเพื่อการวางแผน
สินค้าเกษตรจังหวัดสุโขทัย



มะม่วง



สำนักงานเกษตรและสหกรณ์
จังหวัดสุโขทัย

เอกสารเลขที่ 4/2561

คำนำ

เอกสารข้อมูล “มะม่วง” จังหวัดสุโขทัย เป็นเอกสารที่สำนักงานเกษตรและสหกรณ์จังหวัดสุโขทัยได้รวบรวมและวิเคราะห์ข้อมูลที่เกี่ยวข้องกับการผลิตมะม่วงทั้งระบบ ประกอบด้วยนโยบาย ข้อมูลงานวิจัย และพัฒนาพันธุ์มะม่วง ข้อมูลศักยภาพของพื้นที่จังหวัด ข้อมูลด้านเศรษฐกิจ เช่นสถิติการผลิต การตลาด การจัดทำข้อมูล “มะม่วง” จังหวัดสุโขทัยได้จัดทำตามแนวทางการพัฒนาระบบฐานข้อมูลและเทคโนโลยีสารสนเทศ ภายใต้โครงการพัฒนาระบบข้อมูลด้านการเกษตรและสหกรณ์ สำนักงานปลัดกระทรวงเกษตรและสหกรณ์ เพื่อใช้เป็นข้อมูลเพื่อการวางแผนพัฒนาการเกษตรรายสินค้าปี 2561 นำเผยแพร่ให้กับผู้สนใจได้ใช้ประโยชน์จากข้อมูลสูงสุด

ในโอกาสนี้สำนักงานเกษตรและสหกรณ์จังหวัดสุโขทัย ขอขอบคุณสำนักงานเกษตรจังหวัดสุโขทัย หน่วยงานในสังกัดกระทรวงเกษตรและสหกรณ์ และหน่วยงานอื่นที่เกี่ยวข้องที่ให้การสนับสนุนข้อมูล รวมทั้งข้อมูลเผยแพร่ทางเว็บไซต์ของหน่วยงานทำให้เอกสารฉบับนี้มีความสมบูรณ์และสำเร็จลุล่วง สำนักงานฯ หวังเป็นอย่างยิ่งว่าหนังสือเล่มนี้จะเป็นประโยชน์ต่อผู้ใช้ข้อมูลตามสมควร

สำนักงานเกษตรและสหกรณ์จังหวัดสุโขทัย

เมษายน 2561

สารบัญ

ส่วนที่ 1 นโยบายและข้อมูลพันธุ์มะม่วง

นโยบายสำคัญของกระทรวงเกษตรและสหกรณ์	2
การปลูกมะม่วง	3
สายพันธุ์มะม่วง	3
ประโยชน์ของมะม่วง	4
สรรพคุณของมะม่วง	4
คุณค่าทางโภชนาการ	6
การปลูกมะม่วงโชคอนันต์	7
การดูแลรักษา	7
โรคแมลงที่สำคัญและการดูแลช่อมะม่วง	7
การป้องกันกำจัดวัชพืช	7
การเก็บผลผลิต	7
การใช้สารเคมีป้องกันกำจัดโรคแมลง	9

ส่วนที่ 2 ข้อมูลทางกายภาพ

ข้อมูลด้านกายภาพของจังหวัด ลักษณะทางภูมิศาสตร์	11
ลักษณะดิน	11
ปริมาณน้ำฝน	11
ข้อมูลแหล่งน้ำ	11
ภัยพิบัติด้านการเกษตรจังหวัดสุโขทัย	12
พื้นที่ Zoning มะม่วง ในจังหวัดสุโขทัย	13
ข้อมูลการผลิตมะม่วง ปี 2560 จังหวัดสุโขทัย	14

ส่วนที่ 3 ด้านเศรษฐกิจ

มะม่วงโชคอนันต์ จังหวัดสุโขทัย	16
พื้นที่ปลูก/ผลผลิต/ราคา มะม่วงโชคอนันต์	16
การผลิตมะม่วงโชคอนันต์จังหวัดสุโขทัย ปี 2560	17
ต้นทุนและผลตอบแทนการผลิตมะม่วงต่อไร่	17
ปฏิทินการผลิตมะม่วงจังหวัดสุโขทัย	18
การตลาดมะม่วงในจังหวัดสุโขทัย	18
วิถีตลาด	18
แผนงาน/โครงการที่มีในจังหวัดสุโขทัย	19
ปัญหาอุปสรรค	19
ข้อเสนอแนะ	19
คณะผู้จัดทำ	20



ส่วนที่ 1

นโยบาย
และข้อมูลพันธุมะม่วง



นโยบายสำคัญของกระทรวงเกษตรและสหกรณ์

กระทรวงเกษตรและสหกรณ์ได้มีการกำหนดมาตรฐานสินค้าเกษตรและอาหารที่ตอบสนองความต้องการ และสอดคล้องกับสากลแบบมีส่วนร่วม มีการส่งเสริมสนับสนุนการมีส่วนร่วม การจัดทำข้อกำหนดมาตรฐานยกระดับความร่วมมือภาคีที่เกี่ยวข้องเพื่อผลักดันข้อกำหนด/มาตรฐานสู่ระดับสากล ยกระดับขีดความสามารถ การผลักดันข้อกำหนด/มาตรฐานสู่สากล การจัดทำระบบการตรวจสอบและรับรองสินค้าเกษตรและอาหาร ตามความต้องการ และสอดคล้องกับสากล มีการยกระดับการบริหารจัดการภาครัฐที่มีประสิทธิภาพ และเสริมพลังความร่วมมือ ตลอดห่วงโซ่อาหาร กระทรวงเกษตรฯ และหน่วยงานที่เกี่ยวข้อง มีนโยบาย แผนงาน/โครงการ/กิจกรรม การส่งเสริมสนับสนุน การนำมาตรฐานไปใช้ และมีการบูรณาการความร่วมมือ ตลอดห่วงโซ่อาหาร และกลไกการขับเคลื่อนงานมาตรฐาน มีประสิทธิภาพผลักดันให้เกษตรกรและสหกรณ์ และหน่วยงานที่เกี่ยวข้อง มีการกำหนดนโยบายเรื่องการส่งเสริม สนับสนุนการนำมาตรฐานไปใช้จัดให้มีระบบสารสนเทศ และระบบบริการอิเล็กทรอนิกส์ ด้านการมาตรฐานสินค้าเกษตรที่มีประสิทธิภาพ มั่นคงปลอดภัยต่อการเปลี่ยนแปลง และสามารถเชื่อมโยงข้อมูลทั้งภายในและระหว่างประเทศ ส่งเสริมให้มีการเชื่อมโยงด้านการมาตรฐานกับหน่วยงานทั้งภายในและระหว่างประเทศ พัฒนาและบริหารจัดการโครงสร้างพื้นฐานด้านเทคโนโลยีสารสนเทศและการสื่อสารอย่างมั่นคง ปลอดภัย โดยใช้ทรัพยากรอย่างคุ้มค่า และลดความซ้ำซ้อน

สำหรับการแก้ปัญหาการค้าผันผวน ผลผลิตล้นตลาด ได้มีการนำนโยบายตลาดนำการผลิต เพื่อใช้เป็นแนวทางการรับมือแก้ปัญหาการค้าสินค้าเกษตรตกต่ำ โดยเฉพาะช่วงผลผลิตออกตามฤดูกาล พร้อมกัน ต้องเน้นตลาดนำการผลิต สร้างมูลค่าเพิ่ม ส่งเสริมตลาดออนไลน์ พร้อมวางแนวทางช่วยเกษตรกรรอบด้าน เน้นลดต้นทุน เพิ่มประสิทธิภาพการผลิต และการบริหารจัดการในสินค้าสำคัญ เพื่อรักษาเสถียรภาพราคา รัฐบาลได้พยายามแก้ไขปัญหาเพื่อช่วยเหลือเกษตรกร โดยใช้ตลาดนำการผลิตหรือผลิตตามตลาดต้องการ รวมทั้งแปรรูปสร้างมูลค่าเพิ่ม และส่งเสริมระบบตลาดออนไลน์ ในขณะที่ต้นทุนขึ้นอยู่กับค่าใช้จ่ายของปัจจัยการผลิตที่ใช้ในแต่ละขั้นตอนกิจกรรมการผลิต ซึ่งกระทรวงเกษตรและสหกรณ์ได้มีแนวทางเน้นให้เกษตรกรเพิ่มประสิทธิภาพ และลดต้นทุนการผลิต อีกทั้งได้มีคณะกรรมการกำกับดูแลแต่ละสินค้าเป็นการเฉพาะ เพื่อบริหารจัดการ และได้มีมาตรการรักษาเสถียรภาพราคา เพื่อแก้ปัญหาการค้าสินค้าเกษตรตกต่ำ

ในเรื่องส่งเสริมการผลิตแบบแปลงใหญ่ เป็นการรวมแปลงการผลิตของเกษตรกรเพื่อก่อให้เกิดกิจกรรมลดต้นทุนการผลิตตามที่กำหนด และสามารถวัดผลสัมฤทธิ์ได้อย่างเป็นรูปธรรม การส่งเสริมการเกษตรแบบ “แปลงใหญ่ประชารัฐเกษตรสมัยใหม่” มุ่งเน้นพัฒนาสหกรณ์การเกษตรประชารัฐ และสินค้าเกษตรสร้างรายได้เร็ว หรือ Cash Crop พร้อมเชื่อมโยงการตลาดเพื่อรับซื้อสินค้าเกษตรของสมาชิก หลักการของแปลงใหญ่ คือ การเพิ่มประสิทธิภาพการผลิต อาทิ ลดต้นทุนการผลิต เพิ่มผลผลิตต่อพื้นที่ รวมทั้งผลผลิตมีคุณภาพ ได้มาตรฐานตรงตามความต้องการของตลาด มีการผลิตร่วมกันเป็นกลุ่ม มีการเชื่อมโยงกับตลาดเพื่อบริหารจัดการให้เกิดสมดุลระหว่างอุปสงค์และอุปทานของสินค้าเกษตร ตลอดจนแก้ปัญหาเรื่องสินค้าล้นตลาด และราคาสินค้าเกษตรตกต่ำ

มะม่วง

มะม่วง ชื่อสามัญ **Mango** เป็นไม้ยืนต้นในสกุล *Mangifera* ซึ่งเป็นไม้ผลเมืองร้อน ในวงศ์ *Anacardiaceae* (กลุ่มเดียวกับถั่วพิสตาชิโอและมะม่วงหิมพานต์) ชื่อทางวิทยาศาสตร์ : *Mangifera indica* เป็นพืชที่มีถิ่นกำเนิดในอินเดีย เพราะการที่ภูมิภาคนั้นมีความหลากหลายทางพันธุกรรม และร่องรอยฟอสซิลที่หลากหลาย นับย้อนไปได้ถึง 25-30 ล้านปีก่อน มะม่วงมีความแตกต่างประมาณ 49 สายพันธุ์กระจายอยู่ตามประเทศในเขตร้อนตั้งแต่อินเดียไปจนถึงฟิลิปปินส์ จากนั้นจึงแพร่หลายไปทั่วโลก เป็นไม้พุ่มขนาดกลาง ใบโต ยาว ปลายแหลม ขอบใบเรียบ ใบอ่อนสีแดง ออกดอกเป็นช่อตามปลายกิ่ง ดอกขนาดเล็ก สีขาว ผลอ่อนสีเขียว ผลแก่สีเหลือง เมล็ดแบน เปลือกหุ้มเมล็ดแข็ง

มะม่วง เป็นผลไม้เศรษฐกิจ ปลูกเป็นพืชสวน ประเทศไทยส่งออกมะม่วงเป็นอันดับ 3 รองจากฟิลิปปินส์ และเม็กซิโก เป็นผลไม้ประจำชาติของอินเดีย ปากีสถาน และฟิลิปปินส์ รวมทั้งบังกลาเทศ สำหรับพันธุ์มะม่วงนั้นมีหลากหลายสายพันธุ์มาก โดยสายพันธุ์ที่แพร่หลายมากที่สุดเห็นจะเป็นพันธุ์เขียวเสวย แรด น้ำดอกไม้ อกร่อง ฟาลัน โชคอนันต์ เป็นต้น ซึ่งแต่ละสายพันธุ์นั้นก็จะมีรสชาติและลักษณะแตกต่างกันออกไป ประโยชน์ของมะม่วงที่เราเห็นเป็นประจำก็คงจะไม่พ้นการนำมารับประทานเป็นผลไม้สด ทั้งดิบและสุก หรือมีการไปทำเป็นอาหารว่างต่าง ๆ ไม่ว่าจะเป็น มะม่วงกวน มะม่วงแก้ว มะม่วงแช่อิ่ม มะม่วงน้ำปลาหวาน ข้าวเหนียวมะม่วง พายมะม่วง และนำไปใช้ประกอบอาหาร เช่น ใส่ในน้ำพริก ยำ ส้มตำ ส่วนยอดอ่อนหรือผลอ่อนก็สามารถนำมาประกอบอาหารแทนผักได้ด้วย เป็นต้น

สายพันธุ์มะม่วง

มะม่วงมีพันธุ์มากมายดังที่ปรากฏในหนังสือพรรณพฤกษาของพระยาตรีสุนทรโวหาร (น้อย อาจารยางกูร) ที่กล่าวถึงมะม่วงในสมัยรัชกาลที่ 5 ไว้กว่า 50 พันธุ์ โดยสายพันธุ์ที่รู้จักกันอย่างแพร่หลาย เช่น เขียวเสวย แรด น้ำดอกไม้ โชคอนันต์ อกร่อง ตัวอย่าง เช่น

เขียวเสวย เป็นพันธุ์พื้นเมืองของนครปฐม ผลยาว ด้านหลังผลโค้งนูนออก ปลายแหลม ผิวเรียบ สีเขียวเข้ม เปลือกหนา เหนียว ผลแก่รสมัน

น้ำดอกไม้ เป็นพันธุ์ที่กินผลสุก รูปร่างยาวเรียวยาว ผลดิบเนื้อขาว รสเปรี้ยวจัด ผลสุกสีเหลืองนวล รสหวาน

อกร่องทอง เป็นพันธุ์เก่าแก่ นิยมรับประทานกับข้าวเหนียวมูน ผลค่อนข้างเล็ก มีร่องเป็นแนวยาวที่ด้านท้อง ผลสุก เนื้อละเอียด มีเสี้ยนเล็กน้อย

ฟาลัน ผลกลม ท้ายแหลม ลูกขนาดกลาง นิยมรับประทานผลแก่ มีรสมัน เมื่อปอกเปลือกเนื้อมะม่วงจะปริแตก

หนังกลางวัน ผลยาวคล้ายงาช้าง แก่จัดรสมันอมเปรี้ยว สุกรสหวาน

แก้ว นิยมกินดิบ ผลอ้วนป้อม เปลือกเหนียว เมื่อเก็บสุกเปลือกจะมีสีอมส้มหรืออมแดง

ประโยชน์ของมะม่วง

ผลมะม่วงนำมารับประทานได้ทั้งดิบและสุก มะม่วงดิบเปลือกสีเขียว เนื้อสีขาว ส่วนใหญ่มีรสเปรี้ยว ยกเว้นบางพันธุ์ที่เรียกว่ามะม่วงมัน ส่วนผลสุกจะมีสีเหลืองทั้งเปลือกและเนื้อ รับประทานสด หรือนำไปทำเป็นอาหารเช่น ข้าวเหนียวมะม่วง อีกทั้งมีการนำไปแปรรูป เช่น มะม่วงแก้ว มะม่วงดอง มะม่วงแช่อิ่ม มะม่วงเค็ม น้ำแยมมะม่วง พายมะม่วง เป็นต้น

มะม่วงแบ่งตามความนิยมในการรับประทานเป็น 3 ประเภทคือ

1. นิยมรับประทานดิบ ได้แก่ พันธุ์ที่มีรสหวานมันตอนแก่จัด เช่น เขียวเสวย แรด พิมเสนมัน ทองดำ เขียวไข่กา หรือมีรสมันตอนอ่อนไม่เปรี้ยว เช่น ฟาลัน หนองแขง มะม่วงเหล่านี้เมื่อสุกแล้วจะหวานซัดไม่อร่อย
2. นิยมรับประทานสุก เมื่อดิบมีรสเปรี้ยว ต้องบ่มให้สุกก่อนรับประทาน เช่น อกร่อง นวลจันทร์ น้ำดอกไม้ นำไปประกอบอาหาร เช่น ใส่น้ำพริก ยำ
3. นิยมนำมาแปรรูป แก่จัดมีรสมันอมเปรี้ยว เมื่อสุกหวานอมเปรี้ยว ใช้อุดอ่อน ผลอ่อนมาประกอบอาหารแทนผัก ใช้เป็นยาสมุนไพร เช่น ผลมะม่วงดิบมีวิตามินซีสูง แก่เล็ดออกตามโรฟีน เป็นต้น ชาวกะเหรี่ยงในอำเภอแม่แจ่ม จังหวัดเชียงใหม่ นำเปลือกต้นมะม่วงไปย้อมผ้าให้เป็นสีเขียว

ในเนื้อไม้ของต้นมะม่วง สามารถนำมาใช้ทำเป็นเฟอร์นิเจอร์ได้ ใช้ประกอบอาหาร หรือใช้รับประทานเป็นของว่างได้หลากหลาย เช่น ทำน้ำพริก ยำมะม่วง ต้มยำ เมี่ยงส้ม หรือการทำเป็นมะม่วงน้ำปลาหวาน คั้นเป็นน้ำผลไม้ก็ได้เช่นกัน นำมาแปรรูปเป็นมะม่วงกวน มะม่วงแก้ว มะม่วงดอง มะม่วงแช่อิ่ม มะม่วงเค็ม น้ำแยมมะม่วง พายมะม่วง เป็นต้น ใบแก่ของมะม่วงใช้เป็นสีย้อมผ้าให้เป็นสีเขียว ทรีตเมนต์บำรุงผิวหน้าด้วยการใช้มะม่วงสุกมาผ่านเป็นชิ้นบาง ๆ จากนั้นใช้ช้อนบดขยี้เนื้อมะม่วงให้ละเอียด แล้วนำมาพอกหน้าทิ้งไว้ประมาณ 15 นาที แล้วล้างออก จะทำให้ผิวหน้าดูสะอาดเกลี้ยงเกลา รุขุมขนดูกระชับ ผิวเรียบเนียน ไร้รอยเหี่ยวย่น สำหรับข้าวเหนียวมะม่วงนั้นจะมีแคลอรีสูง เพราะประกอบไปด้วยน้ำตาล ไขมัน จากกะทิเป็นหลัก ผู้ที่อยู่ในวัยหนุ่มสาวมีสุขภาพดี การรับประทานข้าวเหนียวมะม่วงจึงไม่น่าจะมีปัญหาต่อสุขภาพ แต่สำหรับผู้ที่มีโรคประจำตัวอย่างเบาหวาน การรับประทานข้าวเหนียวมะม่วงอาจจะไปทำให้น้ำตาล และไขมันเพิ่มมากขึ้น ซึ่งผลที่ตามมาคือ น้ำหนักตัวเพิ่ม ความดันสูง แต่ก็ไม่ได้หมายความว่าห้ามรับประทานเสียทีเดียว แต่การรับประทานก็ควรรับประทานอย่างระวัง และพิจารณารับประทานให้พอดีกับสุขภาพ ก็จะเกิดประโยชน์สูงสุด

สรรพคุณของมะม่วง

1. รับประทานมะม่วงก็ช่วยทำให้สดชื่นมีชีวิตชีวาได้เหมือนกัน
2. มะม่วงมีวิตามินซีสูง จึงช่วยต้านอนุมูลอิสระได้เป็นอย่างดี
3. มะม่วงมีวิตามินเอ วิตามินซี ซึ่งมีส่วนช่วยบำรุงผิวพรรณให้เปล่งปลั่งสดใส



4. ช่วยบำรุงและรักษาสายตา เพราะอุดมไปด้วยวิตามินเอและเบต้าแคโรทีน
5. เป็นผลไม้ที่มีส่วนช่วยบำรุงร่างกาย
6. ช่วยทำให้ผ่อนคลายและหลับสบายยิ่งขึ้น
7. ช่วยทำให้ร่างกายทำงานเป็นปกติ ปรับสมดุลภายใน
8. ผลมะม่วงดิบมีวิตามินซีสูง จึงช่วยป้องกัน และรักษาโรคเลือดออกตามไรฟัน
9. ช่วยป้องกัน และลดความเสี่ยงจากการเกิดโรคมะเร็งต่าง ๆ
10. มีส่วนช่วยต่อต้านการเกิดโรคมะเร็งเต้านม และมะเร็งลำไส้ รวมไปถึงต่อมลูกหมาก มะเร็งปอด มะเร็งเม็ดเลือด โรคมะเร็งผิวหนัง เป็นต้น
11. ช่วยเยียวยาและรักษาโรคเบาหวาน ด้วยการใช้ใบมะม่วงประมาณ 15 ใบ นำมาล้างให้สะอาด แล้วนำมาต้มในน้ำสะอาด 1 ถ้วย โดยใช้ไฟอ่อน ๆ นาน 1 ชั่วโมง ถ้าน้ำแห้งก็เติมเรื่อย ๆ เมื่อเสร็จแล้วนำมาตั้งทิ้งค้างคืนไว้ 1 คืน พอเช้าก็นำมากรองเอาแต่น้ำดื่มติดต่อกันประมาณ 3 - 4 วัน
12. ช่วยแก้อาการวิงเวียนศีรษะ คลื่นไส้อาเจียน ด้วยการรับประทานผลสดแก่
13. ช่วยแก้อาการกระหายน้ำ ด้วยการรับประทานผลสดแก่
14. ช่วยแก้อาการร้อนใน ด้วยการรับประทานผลมะม่วง
15. ช่วยแก้โรคคออักเสบ ด้วยการใช้เปลือกของลำต้นมะม่วงมาต้มรับประทาน
16. แก้อาการหวัดในเด็ก ด้วยการใช้ใบมะม่วงพอประมาณนำมาต้มรับประทาน
17. ช่วยรักษาอาการเยื่อปากอักเสบ จมูกอักเสบ ด้วยการใช้เปลือกของลำต้นมะม่วงมาต้มรับประทาน
18. เปลือกมะม่วงของผลดิบ นำมาคั่วรับประทานร่วมกับน้ำตาล ช่วยแก้อาการปวดประจำเดือนและอาการปวดเมื่อยช่วงมีประจำเดือน
19. เปลือกต้นมะม่วง นำมาต้มเอาน้ำดื่ม ช่วยแก้ไข้ตัวร้อน
20. ไฟเบอร์จากมะม่วงเป็นตัวช่วยสำหรับการย่อยอาหาร และเผาผลาญพลังงาน
21. แก้อาการท้องอืด ด้วยการนำใบสดประมาณ 15 กรัม มาต้มกับน้ำดื่ม หรือใช้เมล็ดของมะม่วงสุกมาตากแห้งแล้วต้มเอาน้ำดื่ม หรือจะบดให้เป็นผงก็ได้แล้วนำมารับประทาน
22. ช่วยแก้อาการบิด ถ่ายเป็นเลือด ด้วยการรับประทานผลมะม่วง
23. ช่วยบำรุงกระเพาะอาหาร ด้วยการรับประทานผลมะม่วง
24. แก้อาการลำไส้อักเสบเรื้อรัง ด้วยการนำใบสดประมาณ 15 กรัม มาต้มกับน้ำดื่ม
25. มีส่วนช่วยในการขับถ่าย มีฤทธิ์เป็นยาระบาย ด้วยการรับประทานมะม่วงสุก
26. ช่วยขับปัสสาวะ ด้วยการรับประทานผลมะม่วง
27. ช่วยขับพยาธิ ด้วยการใช้เมล็ดของมะม่วงสุกมาตากแห้งแล้วต้มเอาน้ำดื่ม หรือจะบดให้เป็นผงก็ได้แล้วนำมารับประทาน
28. น้ำดื่มกับใบมะม่วงสดประมาณ 15 กรัม ใช้ล้างบาดแผลภายนอกได้
29. ใช้เป็นยาสมุนไพรผลสด ด้วยการใช้ใบมะม่วงสดล้างให้สะอาดแล้วนำมาตำและพอกบริเวณที่เป็นแผล

คุณค่าทางโภชนาการ

คุณค่าทางโภชนาการของมะม่วงดิบต่อ 100 กรัม

- พลังงาน 60 กิโลแคลอรี
- คาร์โบไฮเดรต 15 กรัม
- น้ำตาล 13.7 กรัม
- เส้นใย 1.6 กรัม
- ไขมัน 0.38 กรัม
- โปรตีน 0.82 กรัม
- วิตามินเอ 54 ไมโครกรัม 6%
- เบต้าแคโรทีน 640 ไมโครกรัม 6%
- วิตามินบี 1 0.03 มิลลิกรัม 2%
- วิตามินบี 2 0.04 มิลลิกรัม 3%
- วิตามินบี 3 0.67 มิลลิกรัม 4%
- วิตามินบี 6 0.12 มิลลิกรัม 9%
- วิตามินบี 9 43 ไมโครกรัม 11%
- วิตามินซี 36 มิลลิกรัม 60%
- ธาตุแคลเซียม 11 มิลลิกรัม 1%
- ธาตุเหล็ก 0.16 มิลลิกรัม 1%
- ธาตุแมกนีเซียม 10 มิลลิกรัม 3%
- ธาตุฟอสฟอรัส 14 มิลลิกรัม 2%
- ธาตุโพแทสเซียม 168 มิลลิกรัม 4%
- ธาตุสังกะสี 0.09 มิลลิกรัม 1%

ร้อยละของปริมาณแนะนำที่ร่างกายต้องการในแต่ละวัน
สำหรับผู้ใหญ่ (ข้อมูลจาก : [USDA Nutrient database](#))



การปลูกมะม่วงโชคอนันต์

มะม่วงโชคอนันต์ มีลักษณะรูปร่างยาว ปลายมน กลายพันธุ์มาจากมะม่วงป่า เกษตรกรจะใช้มะม่วงตาล หรือกะล่อนเพาะในถุงชำประมาณ 3 เดือน แล้วนำไปปลูกในระยะ 2x2 เมตร หรือ 2.50x5 เมตร จะได้มะม่วงประมาณ 150-200 ต้น สภาพพื้นที่มีการยกร่องเพื่อไม่ให้น้ำท่วม เกษตรกรจะปลูกต้นต่อไว้ประมาณ 3 ปี จึงเริ่มเปลี่ยนพันธุ์เป็นโชคอนันต์ โดยเกษตรกรนิยมใช้วิธีเปลี่ยนยอดโดยวิธีเสียบเปลือกข้าง ต้นละประมาณ 3 ยอด โดยเปลี่ยนยอดสูงจากพื้นดินประมาณ 1.30 เมตร เพื่อไม่ให้ผลมะม่วงที่ออกมาในปีแรกถูกพื้นดินซึ่งจะทำให้ผลผลิตผิวไม่สวย

การดูแลรักษา

การตัดแต่งกิ่งส่วนใหญ่เกษตรกรจะตัดปีละ 1 ครั้ง ประมาณปลายเดือนเมษายนถ้าเป็นมะม่วงใหม่ เกษตรกรจะไม่ตัดแต่งกิ่ง

- การให้ปุ๋ยเกษตรกรจะให้ปุ๋ย ปีละ 2 ครั้ง คือประมาณ เดือนพฤษภาคมและปลายเดือนกันยายนถึงต้นเดือนตุลาคม โดยเกษตรกรจะใช้ปุ๋ยคอก ประมาณ 3 กิโลกรัม ต่อต้น และปุ๋ยเคมีสูตร 15-15-15 ในอัตราประมาณ 0.5 กิโลกรัม ต่อต้นหรือ 100 กิโลกรัม ต่อไร่

- การราดสารเพื่อบังคับมะม่วงให้ออกช่อ เกษตรกรจะราดสารในต้นเดือนพฤษภาคม โดย 1 ปี เกษตรกรจะราดสาร 1 ครั้ง ในอัตราสารควบคุมการเจริญเติบโต 5 กิโลกรัมต่อ 5 ลิตรอัตราการใช้ต่อต้น ถ้าอายุมะม่วง 5 ปี อัตราการใช้ 20 ซีซี ต่อๆ ต้น ถ้าอายุ 7 ปี ขึ้นไปอัตราการใช้ 30 - 50 ซีซี ต่อต้น หลังจากราดสารควบคุมการเจริญเติบโตประมาณ 20 วัน เกษตรกรจะใช้สารไทโอยูเรียเพื่อเร่งช่อดอกให้ออกในต้นเดือนมิถุนายน

- ถ้ามะม่วงซึ่งหลังจากเปลี่ยนยอดแล้วก่อน 5 ปี เกษตรกรไม่นิยมราดสารเร่งช่อดอก

โรคแมลงที่สำคัญและการดูแลช่อมะม่วง

1. เพลี้ยจักจั่นช่อมะม่วง เกษตรกรจะใช้สารเคมีประเภทดูดซึมไซไซด์เพอร์มีทีน
2. เพลี้ยไฟไรแดง เกษตรกรใช้สารเคมีอนาเม็กติม
3. โรคราดำ เกษตรกรใช้สารเคมีประเภทคาเบนดาซิน

การป้องกันกำจัดวัชพืช

- เกษตรกรจะกำจัดวัชพืช 2 ครั้งต่อ 1 ปี โดยใช้ไกรฟอสและใช้แรงงานคน

การเก็บผลผลิต

เกษตรกรจะเก็บผลผลิตได้ปีละ 3 ครั้ง ช่วงเดือนมีนาคม - ต้นเมษายน เกษตรกรจะขายผลผลิตเป็นมะม่วงแก๊จัด กิโลกรัมละ 5 บาท ช่วงปลายเดือนกรกฎาคม-ต้นเดือนกันยายน เกษตรกรจะขายผลผลิตเป็นมะม่วงค่อนข้างอ่อน - แก๊จัดในราคา กิโลกรัมละ 10- 17 บาท โดยไม่มีการคัดเกรด ช่วงปลายพฤศจิกายน - ต้นเดือนธันวาคม เกษตรกรจะขายมะม่วงอ่อนในราคากิโลกรัมละ 15-23 บาท โดยคัดเกรด



สภาพทั่วไปเป็นพื้นที่ราบอาศัยน้ำฝน

ปลูกจากต้นต่อเพาะเมล็ด อายุต้นต่อ ปีที่ 2-3
เปลี่ยนยอดเป็นพันธุ์โชคอนันต์



การราดสารพาคีโคลบิวทราโซล อัตราครึ่งเท่าของอัตราปกติ โดยใช้ปีเว้นปีในเดือนพฤษภาคม



ใช้สารกำจัดวัชพืชด้วยสารไกลโฟเสท หรือสารพาราควอต

ผลผลิตรุ่นที่ 1 จะออกช่วงปลายเดือนกรกฎาคม-กันยายนโดยในเดือน ส.ค.-ก.ย. ผลผลิตจะมีมาก

(ราคากิโลกรัมละ 10-14 บาท) ช่วงเดือน กันยายน-ตุลาคม

จะทำการตัดแต่งกิ่ง หลังเก็บเกี่ยวอีกครั้ง

ผลผลิตรุ่นที่ 2 จะออกช่วงปลายเดือนธันวาคม-มกราคม (ราคากิโลกรัมละ 14-17 บาท) แล้วให้ออกดอก

และผลผลิตเป็นไปตามฤดูกาลธรรมชาติเก็บเกี่ยวช่วงเดือน เมษายน

ผลผลิตรุ่นที่ 3 (ราคากิโลกรัมละ 3-4 บาท) ใช้เป็นต้นทุน

การใช้สารเคมีป้องกันกำจัดโรคแมลง

ใช้เหมือนทั่วไปในช่วงออกดอก-ติดผลอ่อน เช่น คาร์เบนดาซิม อบาเมคติน ไซเปอร์เมทริน เริ่มผลแก่ หยุดใช้ตามหลักวิชาการ ใช้ไม่เกิน 3 ครั้ง / ช่วงผลผลิตแต่ละรุ่นมีการใช้ปุ๋ยเคมี-ฮอร์โมนพืช ร่วมด้วยมีการใช้ชีวภัณฑ์ เช่น บิววาเรีย ป้องกันกำจัดเพลี้ย ไตรคลอร์เดอร์มา ป้องกันโรครา



แหล่งรวบรวมผลผลิต ก่อนคัดแยกของพ่อค้าคนกลาง ผลผลิตจากสวนนำไปส่งโรงคัดแยก พร้อมจำหน่ายทำการคัดแยกผลผลิตตามกำลังความต้องการของตลาด

ส่วนที่ 2

ข้อมูลด้านกายภาพ



ข้อมูลด้านกายภาพลักษณะทางภูมิศาสตร์

จังหวัดสุโขทัย อยู่ในบริเวณภาคเหนือตอนล่างของประเทศไทย ตั้งอยู่ระหว่างเส้นรุ้งที่ 16 องศา 34 ลิปดา - 17 องศา 36 ลิปดา เหนือ และระหว่างเส้นแวงที่ 99 องศา 24 ลิปดา - 100 องศา 01 ลิปดาตะวันออก เนื้อที่ทั้งหมดประมาณ 6,596.092 ตาราง กิโลเมตร หรือประมาณ 4,122,557.50 ไร่ มีระยะทางห่างจากกรุงเทพมหานคร 440 กิโลเมตร สามารถเดินทางโดยรถยนต์ รถไฟ และเครื่องบิน

สภาพพื้นที่ลักษณะภูมิประเทศของจังหวัดสุโขทัย ทางตอนเหนือเขตอำเภอศรีสัชชนาลัยส่วนใหญ่มีลักษณะเป็นภูเขาสูงชัน และเป็นที่ยราบสูง บริเวณที่เป็นภูเขาเหล่านี้มีอาณาเขตไปจดแนวทางด้านทิศตะวันตก ซึ่งเป็นเขตติดต่อกับจังหวัดลำปางและจะก่อตัวเป็นแนวลงมาจนถึงเขตอำเภอทุ่งเสลี่ยม เทือกเขาเหล่านี้โดยเฉลี่ยแล้วจะอยู่สูงกว่าระดับน้ำทะเลมากกว่า 600 ฟุต ตั้งแต่ได้อำเภอศรีสัชชนาลัยลงมา ลักษณะของภูมิประเทศจะราบหรือค่อนข้างราบเรียบ ซึ่งมีแม่น้ำยมไหลผ่านบริเวณตอนกลางของพื้นที่ โดยมีต้นน้ำอยู่ที่ภูเขาผีปันน้ำในเขตอำเภอปาง จังหวัดพะเยา ไหลผ่านอำเภอศรีสัชชนาลัย อำเภอสวรรคโลก อำเภอศรีสำโรง อำเภอเมืองสุโขทัย และอำเภอกงไกรลาศ บริเวณสองฝั่งลำน้ำนี้จะมีลักษณะเป็นที่ราบ ลุ่มกว้างใหญ่ จนไปจดกับที่ยราบลุ่มภาคกลางของประเทศไทย บริเวณขอบของที่ราบเรียบนี้ มักจะมีภูเขาเล็กๆ โผล่ขึ้นมาเป็นแนวแต่ไม่สูงมากนัก ทางด้านทิศตะวันออกของที่ราบลุ่มน้ำจะมีลักษณะเป็นแบบลูกคลื่นลอนลาดถึงลูกคลื่นลอนชัน โดยมีความสูงจากน้ำทะเลประมาณ 100 - 150 ฟุต ส่วนทางตอนใต้เขตอำเภอบ้านด่านลานหอย จะมีแนวของเทือกเขาหลวง เขาโป่งสะเดา และเขาประทักษิ์ เกิดเป็นแนวยาว

ลักษณะดิน

จากสภาพพื้นที่ทางตอนเหนือบริเวณอำเภอศรีสัชชนาลัย ทางตะวันตกของอำเภอทุ่งเสลี่ยมและทางตะวันตกของอำเภอศรีมาศเป็นที่ราบสูงมีภูเขาเป็นแนวยาวมาจากทางทิศตะวันตกเกิดกระบวนการกัดกร่อนของภูเขาหินตะกอนเนื้อละเอียด ส่วนพื้นที่ตอนกลางเป็นที่ราบลุ่มซึ่งมีดินที่เกิดจากตะกอนลำน้ำที่มาทับถมกัน และทางตอนใต้อำเภอศรีสัชชนาลัย ตอนเหนือของอำเภอสวรรคโลก ตะวันตกของอำเภอบ้านด่านลานหอย ค่อนข้างดอนโดยมีแม่น้ำยมเป็นสายหลักทำให้พบลักษณะดินซึ่งได้จำแนกตามสภาพพื้นที่และสภาพดิน ในภาพกว้าง

ปริมาณน้ำฝน

จังหวัดสุโขทัยมีปริมาณน้ำฝนระหว่างปี 2556 ถึง 2560 จะอยู่ในช่วง 903.90 มม. ถึง 1,694.30 มม. ฝนตกมากที่สุดในปี 2556 วัดได้ 1,507.30 มม. จำนวนวันฝนตก 108 วัน ส่วนฝนตกน้อยที่สุดในปี 2558 วัดได้ 903.9 มม. จำนวนวันฝนตก 91 วัน

ที่มา: สถานีอุตุนิยมวิทยาสุโขทัย

ข้อมูลแหล่งน้ำ

1) แหล่งน้ำธรรมชาติจังหวัดสุโขทัย

จังหวัดสุโขทัย มีแม่น้ำยมไหลผ่านบริเวณตอนกลางของพื้นที่ โดยมีต้นน้ำอยู่ที่ภูเขาผีปันน้ำในเขตอำเภอปาง จังหวัดพะเยาไหลผ่านอำเภอศรีสัชชนาลัย อำเภอสวรรคโลก อำเภอศรีสำโรง อำเภอเมืองสุโขทัย และอำเภอกงไกรลาศ และนอกจากนี้ยังมีห้วย ลำธาร คลอง หนองบึง และอ่างเก็บน้ำ ซึ่งสามารถนำน้ำมาใช้เพื่อการเกษตรได้ในฤดูแล้ง เป็นบางแห่ง

แหล่งน้ำธรรมชาติจังหวัดสุโขทัย มีแม่น้ำ ห้วย ลำธาร คลอง รวม 12 แห่ง หนองบึง 18 แห่ง พื้นที่เก็บน้ำ 3,832,345 ลบ.ม อ่างเก็บน้ำ 2 แห่ง แหล่งน้ำเพื่อการเกษตรระดับไร่นาและแหล่งน้ำสาธารณะ เพื่อให้เกษตรกรในพื้นที่ได้ใช้น้ำเพื่อการเกษตรและการอุปโภคบริโภค ปี 2559 มีบ่อน้ำตื้นเพื่อใช้ในหมู่บ้าน บ่อขุดส่วนตัว 9,559 แห่ง ใช้ได้ 8,668 แห่ง บ่อขุดสาธารณะ 1,934 แห่ง ใช้งานได้ 1,575 แห่ง บ่อน้ำบาดาล บ่อขุดส่วนตัว 8,751 แห่ง ใช้งานได้ 8,498 แห่ง บ่อขุดสาธารณะ 1,561 แห่ง ใช้งานได้ 1,285 แห่ง

แหล่งน้ำชลประทาน การพัฒนาแหล่งน้ำของกรมชลประทานในจังหวัดสุโขทัย มี 2 ประเภท แยกเป็นดังนี้ โครงการชลประทานขนาดใหญ่ จำนวน 1 โครงการ อยู่ในเขตความรับผิดชอบของโครงการส่งน้ำ และบำรุงรักษาสุโขทัย อำเภอสวรรคโลก โครงการชลประทานขนาดกลาง มีจำนวน 13 โครงการ อยู่ในเขต รับผิดชอบของโครงการชลประทานสุโขทัย อำเภอเมืองสุโขทัย โครงการชลประทานขนาดเล็ก มีจำนวน 149 โครงการ อยู่ในเขตรับผิดชอบของโครงการชลประทานสุโขทัย รวม 9 อำเภอ สภาพพื้นที่การเกษตร จะปลูก ข้าว พืชไร่ พืชผัก และอื่นๆพื้นที่รับประโยชน์รวม 315,563 ไร่

ที่มา : โครงการชลประทานจังหวัดสุโขทัย

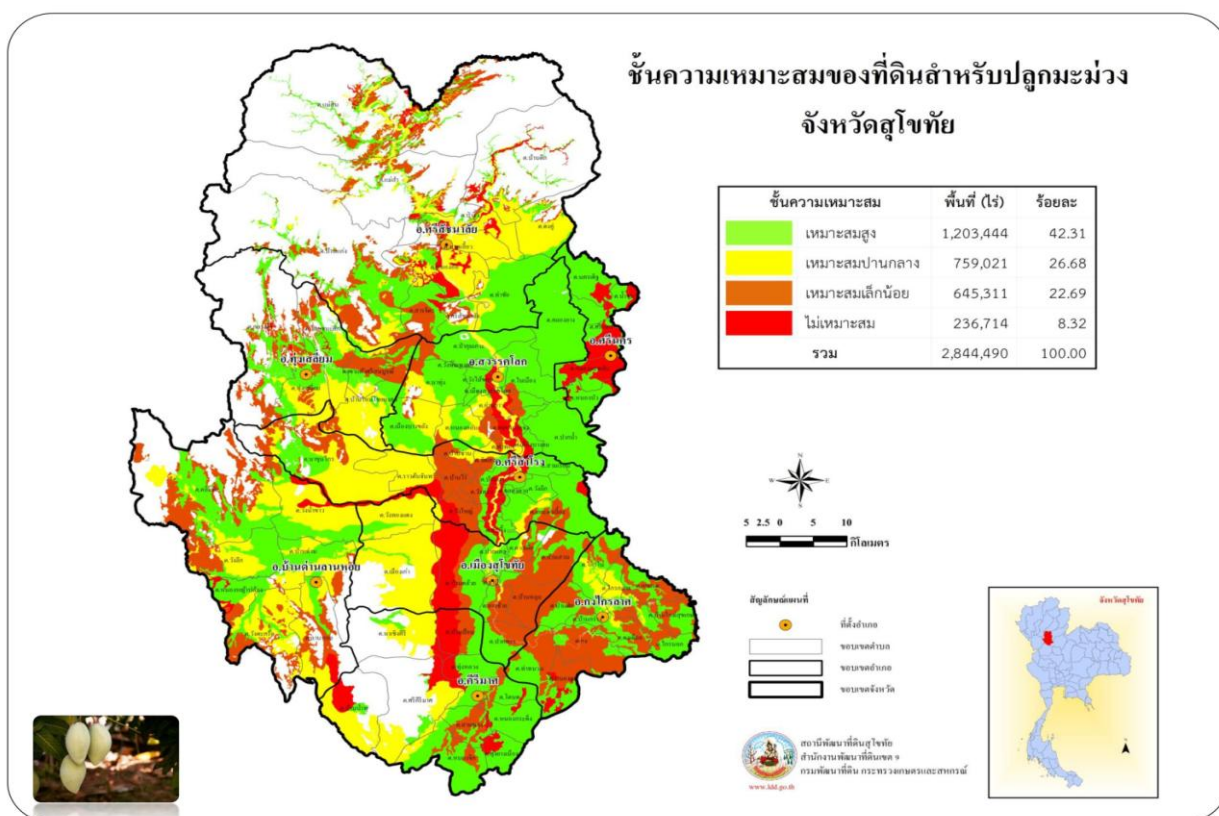
ภัยพิบัติด้านการเกษตรจังหวัดสุโขทัย

จังหวัดสุโขทัยได้เกิดอุทกภัย เนื่องจากร่องมรสุมเลื่อนขึ้นผ่านภาคกลางและภาคตะวันออกเฉียงเหนือตอนล่างทำให้ประเทศไทยฝนตกหนัก เมื่อวันที่ 2 ตุลาคม 2560 พื้นที่การเกษตรจังหวัดสุโขทัย ได้รับความเสียหาย 9 อำเภอคืออำเภอกงไกรลาศ อำเภอศรีมาศ อำเภอทุ่งเสลี่ยม อำเภอบ้านด่านลานหอย อำเภอเมืองสุโขทัย อำเภอศรีนคร อำเภอศรีสัชนาลัย อำเภอศรีสำโรงและอำเภอสวรรคโลก พื้นที่เสียหาย 35 ตำบล 147 หมู่บ้าน เกษตรกรผู้ประสบภัย 2,550 ราย พื้นที่การเกษตรเสียหาย 28,492 ไร่ จำแนกเป็น พื้นที่ปลูกข้าว 26,745.75 ไร่ พื้นที่ปลูกพืชไร่ 903.50 ไร่ พื้นที่พืชสวน 842.75 ไร่ วงเงินขอรับความช่วยเหลือ 32,229,485.25 บาท

พื้นที่ Zoning มะม่วง ในจังหวัดสุโขทัย

กรมพัฒนาที่ดิน ได้กำหนดพื้นที่ Zoning มะม่วง ในจังหวัดสุโขทัย รวม 9 อำเภอ โดยพื้นที่เหมาะสมมาก ได้แก่ อำเภอศรีสัชนาลัย อำเภอบ้านด่านลานหอยและอำเภอกงไกรลาศ ตามลำดับ

อำเภอ	พื้นที่ปลูกพืชเศรษฐกิจ					พื้นที่รวม(ไร่)
	ชั้นความเหมาะสม	S1	S2	S3	N	
เมืองสุโขทัย	พื้นที่ตามศักยภาพ	81,767	24,274	137,158	-	243,199
	พื้นที่ปลูก	113	642	92	-	847
กงไกรลาศ	พื้นที่ตามศักยภาพ	128,318	18,670	68,171	5,225	220,385
	พื้นที่ปลูก	38	-	2	-	40
ศรีสำโรง	พื้นที่ตามศักยภาพ	125,353	168,994	69,422	78,937	442,707
	พื้นที่ปลูก	1,038	342	137	30	1,547
คีรีมาศ	พื้นที่ตามศักยภาพ	85,691	50,037	1,920	20,177	157,825
	พื้นที่ปลูก	148	111	-	4	263
ศรีสัชนาลัย	พื้นที่ตามศักยภาพ	365,047	181,383	147,164	36,670	730,263
	พื้นที่ปลูก	2,433	2,110	1,159	143	5,845
สวรรคโลก	พื้นที่ตามศักยภาพ	105,961	36,331	83,570	34,155	260,017
	พื้นที่ปลูก	16,855	220	23	97	17,195
บ้านด่านลานหอย	พื้นที่ตามศักยภาพ	153,208	175,039	94,957	16,020	439,224
	พื้นที่ปลูก	75	101	134	-	310
ทุ่งเสลี่ยม	พื้นที่ตามศักยภาพ	101,083	104,293	42,950	3,890	252,216
	พื้นที่ปลูก	2,010	460	259	242	2,971
ศรีนคร	พื้นที่ตามศักยภาพ	57,016	-	-	41,640	98,656
	พื้นที่ปลูก	3,345	-	-	1,663	5,008
รวม	พื้นที่ตามศักยภาพ	1,203,444	759,021	645,311	236,714	2,844,491
	พื้นที่ปลูก	26,055	3,986	1,806	2,179	34,026



ข้อมูลการผลิตมะม่วง ปี 2560 จังหวัดสุโขทัย
ช่วงเวลา เดือน มกราคม 2560 ถึงเดือน ธันวาคม 2560

อำเภอ	จำนวน ครัวเรือน	พื้นที่ เพาะปลูก (ไร่)	พื้นที่เก็บเกี่ยว (ไร่)	ผลผลิตรวม (ตัน)	ผลผลิตเฉลี่ย (กก./ไร่)	ราคาที่เกษตรกร ขายได้เฉลี่ย (บาท/กก.)
เมืองสุโขทัย	288	221	199	458	2,300.00	16.08
บ้านด่านลานหอย	1	2	-	-	-	-
คีรีมาศ	-	-	-	-	-	-
กงไกรลาศ	1	11	3	9	3,000.00	15
ศรีสัชนาลัย	945	2,981	1,730	4,359	2,519.65	20
ศรีสำโรง	415	1,081	1,054	642	608.73	10.48
สวรรคโลก	2,071	9,532	8,552	7,565	884.59	17.82
ศรีนคร	1,442	12,391	6,070	16,846	2,775.21	8.47
ทุ่งเสลี่ยม	366	591	375	347	924.88	13.59
รวม 9 อำเภอ	5,529	26,810	17,983	30,225	1,680.73	12.69

ส่วนที่ 3

ข้อมูลด้านเศรษฐกิจ



ข้อมูลด้านเศรษฐกิจ

มะม่วงโชคอนันต์ จังหวัดสุโขทัย

ในจังหวัดสุโขทัย เริ่มปลูกกันมาประมาณปีพุทธศักราช 2540 ซึ่งแต่เดิมเกษตรกรจะปลูกมะม่วงพันธุ์อื่น เช่น น้ำดอกไม้ เขียวเสวย ฯลฯ ซึ่งประสบปัญหาเกี่ยวกับการติดดอกติดผลและราคา เกษตรกรจึงเปลี่ยนมาปลูกมะม่วงโชคอนันต์ ซึ่งไม่ค่อยมีปัญหาเรื่องราคาและการติดผล เพราะจะให้ผลผลิตปีละ 3 ครั้ง การปลูกมะม่วงโชคอนันต์ ของเกษตรกรจะใช้วิธีปลูกในระยะชิด บังคับทรงพุ่มไม่ให้สูง ซึ่งสะดวกต่อการดูแลและเก็บเกี่ยว โดย 1 ไร่ จะมีจำนวน 150-200 ต้น โดยหวังผลผลิตต้นละ 10-15 กิโลกรัม โดยประมาณผลผลิตที่ได้ออกมาจะได้ 1,500-3,000 กิโลกรัม ต่อไร่ ต่อมาจนถึงปี 2560 มีผู้ปลูกมะม่วง ถึง 8,800 ไร่ มีการรวมกลุ่มเป็นผู้ปลูกมะม่วงและจดทะเบียนเป็นวิสาหกิจชุมชน มะม่วงโชคอนันต์ส่วนใหญ่ปลูกในอำเภอศรีนคร อำเภอสวรรคโลกและอำเภอสรีสัชนาลัย

พื้นที่ปลูก/ผลผลิต/ราคา มะม่วงโชคอนันต์ ปี 2556 - 2560

ชนิดพืช: มะม่วงโชคอนันต์

อำเภอ	เนื้อที่เพาะปลูก (ไร่)					ผลผลิต (ตัน)					ราคา (บาท/กิโลกรัม)				
	2556	2557	2558	2559	2560	2556	2557	2558	2559	2560	2556	2557	2558	2559	2560
รวม	7,321	8,818	10,481	8,852	8,876	11,644	8,555	19,696	19,289	15,359	4.36	7.37	6.97	6.46	7.04
1. เมืองสุโขทัย	18	18	18	18	18	17	16	16	15	-	5.73	8.07	12.48	15.00	-
2. กงไกรลาศ	-	-	-	-	-	-	-	-	-	-	-	-	-	-	-
3. ศิริมาศ	-	-	-	-	-	-	-	-	-	-	-	-	-	-	-
4. พงษ์เสถียร	15	10	10	7	7	3	3	3	1	1	8.00	7.00	8.00	10.00	8.00
5. บ้านด่านลานหอย	-	-	-	-	-	-	-	-	-	-	-	-	-	-	-
6. ศรีสัชนาลัย	1,173	1,180	1,173	1,183	1,183	1,749	1,760	1,760	1,173	942	3.42	7.06	12.88	10.00	12.00
7. ศรีสำโรง	583	378	378	391	391	348	575	342	375	2	5.76	5.60	8.05	9.33	8.00
8. สวรรคโลก	3,137	3,110	3,053	3,131	3,155	3,128	2,540	2,324	2,473	2,048	7.52	8.44	8.66	7.13	7.39
9. ศรีนคร	2,395	4,122	5,849	4,122	4,122	6,399	3,662	15,251	15,251	12,366	3.00	7.04	6.00	6.00	6.00

ที่มา : สำนักงานเกษตรจังหวัดสุโขทัย

ในปี 2560 มีเกษตรกรปลูกมะม่วงโชคอนันต์ ในจังหวัดสุโขทัยรวม 6 อำเภอ 1,499 ครัวเรือน พื้นที่ปลูก 8,876 ไร่ พื้นที่เก็บเกี่ยว 7,442 ไร่ ผลผลิตเก็บเกี่ยวได้ 15,358 ตัน รวมผลผลิตทั้งจังหวัดสุโขทัย มูลค่า 107 ล้านบาทต่อปี

การผลิตมะม่วงโชคอนันต์จังหวัดสุโขทัย ปี 2560 (เดือนมกราคม ถึง เดือนธันวาคม)

ลำดับ	อำเภอ	ครัวเรือน	เนื้อที่ปลูก ทั้งหมด (ไร่)	เนื้อที่เก็บเกี่ยว ผลผลิต (ไร่)	ผลผลิต ที่เก็บเกี่ยวได้ (กิโลกรัม)	ราคาที่เกษตรกร ขายได้เฉลี่ย (บาท/ กิโลกรัม)
1	เมืองสุโขทัย	13	18	0	0	0
2	ศรีสัชนาลัย	273	1,183	628	942,000	20
3	ศรีสำโรง	158	391	5	1,500	8
4	สวรรคโลก	574	3,155	2,685	2,048,354	7.39
5	ศรีนคร	470	4,122	4,122	12,366,000	6
6	ทุ่งเสลี่ยม	11	7	2	1,000	8
รวมทั้งหมด		1,499	8,876	7,442	15,358,854	7.04

ต้นทุนและผลตอบแทนการผลิตมะม่วงต่อไร่

รายการ	ต้นทุนการผลิตมะม่วงรวมพันธุ์ ปี 2559		
	เงินสด	ประเมิน	รวม
1. ต้นทุนผันแปร	1,912.03	560.01	2,472.04
2. ต้นทุนคงที่	0	2,666.67	2,666.67
3. ต้นทุนทั้งหมด (บาท/ไร่)	1,912.03	3,226.68	5,138.71
4. ผลผลิตเฉลี่ย (กิโลกรัม/ไร่)			590.91
5. ราคาเฉลี่ยที่เกษตรกรขายได้ (บาท/กก.)			17.20
6. มูลค่าผลผลิต หรือ รายได้ทั้งหมด (บาท/ไร่)			10,163.65
7. ผลตอบแทนสุทธิเหนือต้นทุนเงินสด (บาท/ไร่)			8,251.62
8. ผลตอบแทนสุทธิเหนือต้นทุนผันแปร (บาท/ไร่)			7,691.61
9. ผลตอบแทนสุทธิเหนือต้นทุนทั้งหมด (บาท/ไร่)			5,024.95
10 ต้นทุนการผลิตราคา ณ จุดคุ้มทุน (บาท/กก.)			8.70
11. ราคาผลผลิตเมื่อบวกกำไรร้อยละ 20 (บาท/กก.)			10.44
12. ปริมาณผลผลิต ณ จุดคุ้มทุน (กก./ไร่)			298.76

ที่มา: สำนักงานเศรษฐกิจการเกษตรที่ 2

จังหวัดสุโขทัย มีการปลูกมะม่วงช่วงเดือนพฤษภาคม - มิถุนายน จะมีปลูกมากที่สุดในเดือนมิถุนายน ผลผลิตจะเก็บและจำหน่ายทั้งปี ปัจจุบันพบว่า เกษตรกรขยายพื้นที่ปลูกมะม่วงเพิ่มมากขึ้น โดยเฉพาะในพื้นที่ อ.ศรีนคร เนื่องจากราคามะม่วงมีแนวโน้มเพิ่มสูงขึ้นเรื่อยๆ สถานการณ์แนวโน้มราคาที่สูงขึ้นนี้จึงดึงดูดใจให้เกษตรกรหันกลับมาปลูกมะม่วงมากขึ้น อย่างไรก็ตามเกษตรกรเห็นว่าการปรับเปลี่ยนการปลูกมะม่วงแบบทั่วไปเป็นมะม่วง GAP เพิ่มปริมาณความต้องการของตลาดให้มากขึ้น

ปฏิทินการผลิตมะม่วงจังหวัดสุโขทัย

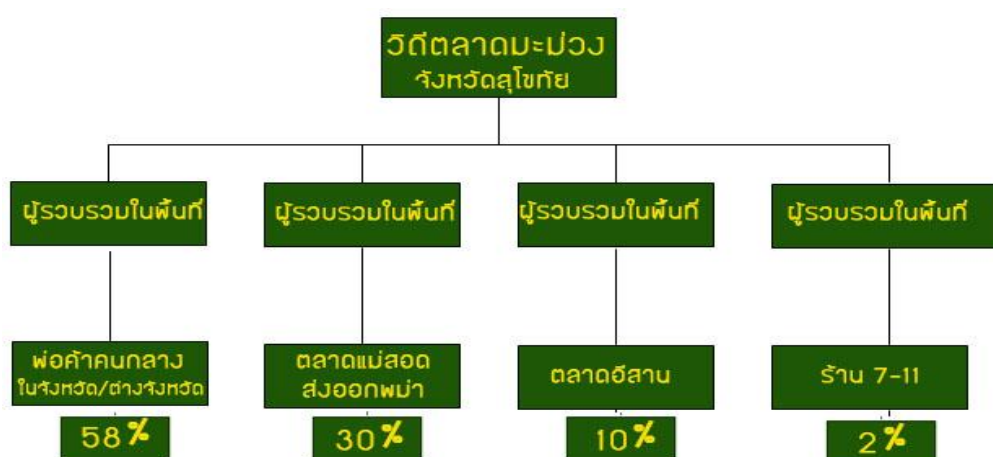
รายการ	มค.	กพ.	มีค.	เม.ย.	พค.	มิ.ย.	กค.	สค.	กย.	ตค.	พย.	ธค.
1.เตรียมแปลง	-	-	-	/	/	/	-	-	/	/	-	-
2.แต่งกิ่ง	-	-	-	/	/	/	-	-	/	/	-	-
3.ใส่ปุ๋ย	-	-	-	/	/	/	-	-	/	/	-	-
4.พ่นยา/ฮอร์โมน	/	/	-	-	/	/	/	-	/	/	/	/
5 เก็บผลผลิต	/	/	/	/	/	-	/	/	/	/	/	/
6.รวบรวม	/	/	/	/	/	-	/	/	/	/	/	/

ด้านการตลาดมะม่วงในจังหวัดสุโขทัย

- ผลผลิตมะม่วงโชคอนันต์จังหวัดสุโขทัย จะส่งขายทั้งในตลาดต่างจังหวัด ขอนแก่น เชียงใหม่ กรุงเทพฯ(ตลาดไทย) หาดใหญ่ ปาดังเบซาร์ เก็บผลผลิตรวม 3 ครั้ง
- ผลผลิตปลายเดือนมีนาคม-ต้นเดือนเมษายนประมาณ ไร่ละ 1,500 กิโลกรัม
- ผลผลิตปลายเดือนกรกฎาคม-ต้นเดือนกันยายนประมาณไร่ละ 2,000 กิโลกรัม
- ผลผลิตปลายเดือนพฤศจิกายน-ต้นเดือนธันวาคม ประมาณไร่ละ 1,500 กิโลกรัม

วิถีตลาด

ผู้รวบรวมในพื้นที่ (ล้ง) จะเป็นผู้รวบรวมและกระจายสินค้าไปสู่ตลาดในจังหวัดและนอกจังหวัด บางส่วนส่งออกประเทศพม่าผ่านพ่อค้าคนกลางตลาดแม่สอด มีการส่งต่อในตลาดภาคอีสาน และส่งร้านเซเว่น ในบางส่วน



ที่มา : สำนักงานเศรษฐกิจการเกษตรที่ 2

แผนงาน/โครงการที่มีในจังหวัดสุโขทัย

โครงการระบบส่งเสริมการเกษตรแบบแปลงใหญ่จังหวัดสุโขทัย ปี 2561 (มะม่วง) ดำเนินการในพื้นที่อำเภอศรีนคร อำเภอสวรรคโลก และอำเภอศรีสำโรง รวม 3 แปลง พื้นที่ 1,023 ไร่ เกษตรกร 123 ราย มีการส่งเสริมให้เกษตรกรรวมกลุ่มการผลิตและการบริหารจัดการร่วมกัน ตลอดจนการจัดการด้านการตลาด เพื่อการลดต้นทุน เพิ่มประสิทธิภาพการผลิตเพิ่มโอกาสในการแข่งขัน โดยมีหน่วยงานภาครัฐและภาคีที่เกี่ยวข้องให้การสนับสนุนและอำนวยความสะดวก เน้นให้ความสำคัญในเรื่องการลดต้นทุนการผลิต โดยการรวมแปลงการผลิตของเกษตรกรเป็นแปลงใหญ่เพื่อก่อให้เกิดกิจกรรมลดต้นทุนการผลิตตามที่กำหนด และสามารถวัดผลสัมฤทธิ์ได้อย่างเป็นรูปธรรม มีการการเพิ่มประสิทธิภาพการผลิต อาทิ ลดต้นทุนการผลิตเพิ่มผลผลิตต่อพื้นที่ รวมทั้งผลผลิตมีคุณภาพ ได้มาตรฐานตรงตามความต้องการของตลาด มีการผลิตร่วมกันเป็นกลุ่ม มีการเชื่อมโยงกับตลาดเพื่อบริหารจัดการให้เกิดสมดุลระหว่างอุปสงค์ และอุปทานของสินค้าเกษตร ตลอดจนแก้ปัญหาเรื่องสินค้าล้นตลาด และราคาสินค้าเกษตรตกต่ำ จากการดำเนินงานที่ผ่านมาในปี 2560 สามารถลดต้นทุนการผลิตได้ 10-30% และเพิ่มผลผลิตได้ 10 - 20 % มีการตรวจรับรองคุณภาพ GAP จำนวน 30 ราย ด้านการตลาด ได้ทำ MOU กับ 7- 11 และบริษัทเอกชนเพื่อส่งออกประเทศพม่า

ปัญหาอุปสรรค

1. ราคาปุ๋ยเคมีและยาป้องกันและกำจัดโรคปรับตัวเพิ่มขึ้นต่อเนื่อง
2. เกษตรกรหลายรายไม่มีทุนจัดหาแหล่งน้ำใช้เอง เช่น ขุดสระ/เจาะบ่อ
3. ขาดแคลนเงินทุนที่จะนำมาใช้พัฒนาการผลิต
4. เกษตรกรขาดความรู้เรื่องการดูแลจัดการสวนมะม่วงคุณภาพดี การตรวจวิเคราะห์ดินและการติดตามให้คำปรึกษาทั้งทางด้านการผลิต และการพัฒนาคุณภาพดิน

ข้อเสนอแนะ

1. ถ่ายทอดองค์ความรู้ด้านการผลิต การดูแลจัดการสวนมะม่วง การผลิตมะม่วง GAP
2. เชื่อมโยงให้กลุ่มเกษตรกรมีการสร้างเครือข่ายด้านการผลิตเพื่อถ่ายทอดองค์ความรู้ระหว่างกันกับแหล่งผลิตมะม่วงทั่วประเทศ
3. ถ่ายทอดองค์ความรู้ด้านการวางแผนการตลาด รู้จักเชื่อมโยงระบบตลาด
4. สร้างเครือข่ายทางการตลาดระหว่างกลุ่มผู้ผลิตมะม่วง และภาคเอกชน
5. สร้างความแตกต่างทางด้านราคาให้กับสินค้า GAP กับสินค้าทั่วไป
6. ประชาสัมพันธ์ผลผลิตในทุกช่องทางที่เหมาะสม รวมถึงการจัดบูทนำเสนอสินค้าในจังหวัด/ห้างสรรพสินค้า
7. พัฒนาต่อยอดการตลาดมะม่วงจังหวัดสุโขทัย

คณะผู้จัดทำ



ที่ปรึกษา

นางกรภัค ธนฐิตะกวิน

เกษตรและสหกรณ์จังหวัดสุโขทัย

ผู้ให้ข้อมูล

นายประภัส สุชาติ

นักวิเคราะห์นโยบายและแผนชำนาญการ

นางสาวศิราวรรณ สุริยะลังกา

นักวิเคราะห์นโยบายและแผนชำนาญการ

นายวุฒิชัย ศรีทัน

เจ้าพนักงานธุรการชำนาญงาน

ผู้จัดทำ

นางทรงสมร สุวรรณชื่น

นักวิเคราะห์นโยบายและแผนชำนาญการ

นางจิตฤทัย ภูมราตี

นักวิเคราะห์นโยบายและแผนปฏิบัติการ

นางสาวเนาวรัตน์ นิ่มรอด

เจ้าหน้าที่บันทึกข้อมูล