



บาง



กระทรวงเกษตรและสหกรณ์
MINISTRY OF AGRICULTURE AND
COOPERATIVES

เรื่อง



เก่า



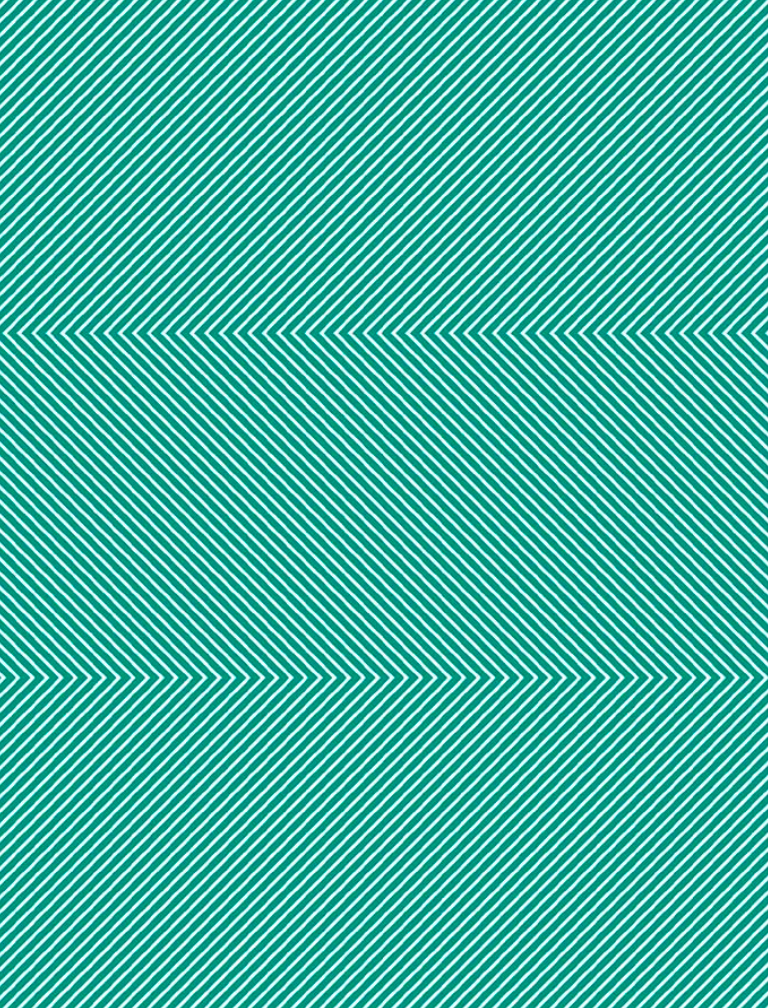
ในอีก 20 ปี ข้างหน้า

สายตารจากทุกมุมโลก
จะมองประเทศไทย
ไม่เหมือนเดิมอีกต่อไป



กระทรวงเกษตร
และสหกรณ์
MINISTRY OF
AGRICULTURE AND
COOPERATIVES





คำนำ

PREFACE

“บวมเรื่องเล่า” เป็นการรวบรวมโครงการของรัฐบาล ในส่วนของกระทรวงเกษตรและสหกรณ์ ที่ได้พัฒนาชีวิตความเป็นอยู่ของเกษตรกร และคนไทยให้มีชีวิตความเป็นอยู่ที่ดีขึ้น มีรายได้มั่นคง มีความพอเพียงและพอดีในการประกอบอาชีพเกษตรกรรวม เพื่อนำไปสู่วิสัยทัศน์ เกษตรมั่นคง ภาคการเกษตร มั่งคั่ง หรือพยากรณ์เกษตรยั่งยืน

อย่างไรก็ดี การจับเคลื่อนงานปฏิรูปภาคการเกษตรในบางประเด็นอาจยังไม่ดำเนินการแล้วเสร็จในระยะเวลาอันสั้น เนื่องด้วยการพัฒนาอย่างยั่งยืนด้านการเกษตรต้องใช้ระยะเวลาของการวางรากฐานที่แข็งแกร่ง และขึ้นอยู่กับสภาพแวดล้อมทางธรรมชาติเป็นสำคัญ กระทรวงเกษตรและสหกรณ์จึงวางแผนและพัฒนานโยบายการเกษตรในระยะยาวตั้งแต่ต้นน้ำ กลางน้ำ และปลายน้ำ โดยกำหนดเป็นแผนพัฒนาการเกษตร 5 ปี ตามกรอบยุทธศาสตร์การพัฒนาเกษตรและสหกรณ์ ระยะ 20 ปี ที่มุ่งเน้นการปฏิรูปภาคการเกษตรด้วยหลักการตลาดนำการผลิตควบคู่ไปกับการใช้เทคโนโลยีและนวัตกรรม เพื่อเพิ่มประสิทธิภาพการผลิต ลดต้นทุนการผลิต เพิ่มรายได้เกษตรกรที่ต้นน้ำถึงปลายน้ำและลดหนี้สินครัวเรือน ให้ความสำคัญกับการรวมกลุ่มของสถาบันเกษตรกร สร้างสถาบันเกษตรกรให้เข้มแข็งและเป็นมืออาชีพ สนับสนุนและส่งเสริมการแปรรูปผลิตภัณฑ์เพื่อเพิ่มมูลค่า เพื่อพัฒนาเกษตรกรและภาคการเกษตรอย่างเป็นระบบ มุ่งหวังให้เกิดความมั่นคง มั่งคั่ง ยั่งยืน

กระทรวงเกษตรและสหกรณ์



CONTENT



3

คำนำ

8

วิสัยทัศน์
และพันธกิจ

10

CHAPTER 1

ที่มาของกระทรวงเกษตร
และสหกรณ์

16

CHAPTER 2

กองทุนหมุนเวียนเพื่อการ
กู้ยืมแก่เกษตรกรและผู้ยากจน

24

CHAPTER 3

ปัจจัยสำคัญ
ของเกษตรกรรวม

38

CHAPTER 4

เกษตรแปลงใหญ่

44

CHAPTER 5

ทูตเกษตรไทยในต่างแดน

52

CHAPTER 6

ความยั่งยืน
กับภาคการเกษตร

66

CHAPTER 7

สหกรณ์การเกษตร

74

CHAPTER 8

ศูนย์รับเรื่องร้องเรียน
กระทรวงเกษตรและสหกรณ์

82

CHAPTER 9

อนาคต
เกษตรกรรมไทย 2580

90

CHAPTER 10

ข้าราชการมืออาชีพ

100

CHAPTER 11

ที่ดินเพื่อเกษตรกร

106

CHAPTER 12

ผลหลวง

114

CHAPTER 13

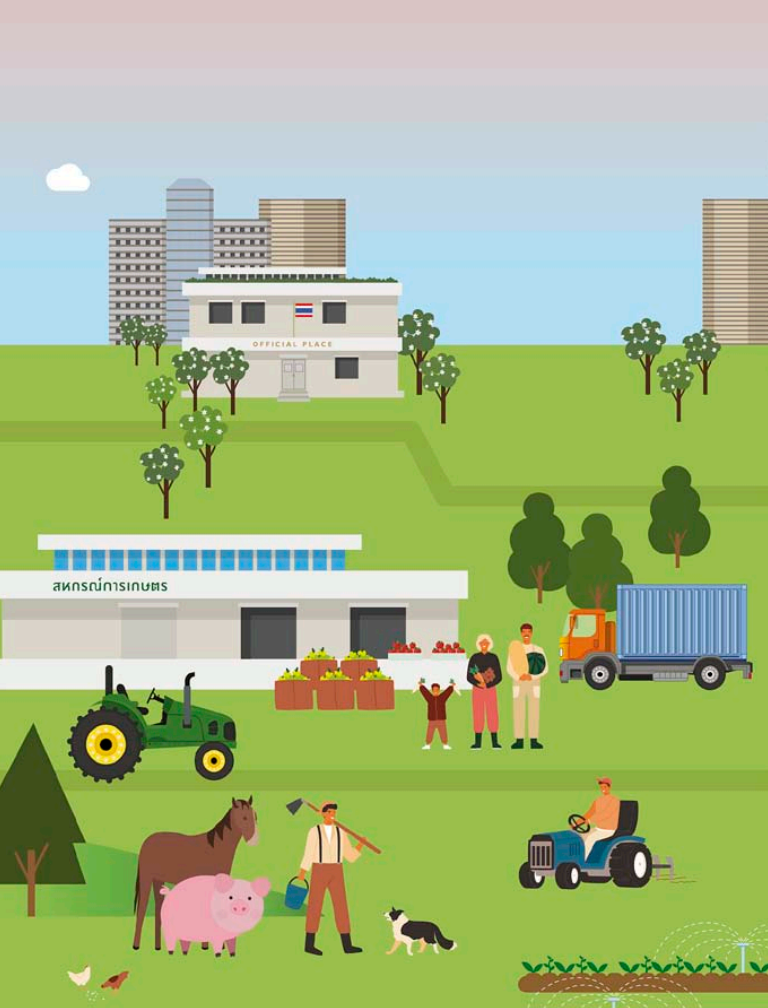
ระบบรดก
การเกษตรของโลก

126

CHAPTER 14

เกษตรกรรมไทย 2561





OFFICIAL PLACE

สหกรณ์การเกษตร



บาง เรื่อง เล่า



วิสัยทัศน์

“ภาคเกษตรก้าวไกลด้วยเทคโนโลยีและนวัตกรรม ตลาดนำการผลิต
ชีวิตเกษตรกรมีคุณภาพ หรือยากกรการเกษตรมีความสุขและยั่งยืน”

ค่านิยมองค์กร “MOAC”

- M** = Morality มีคุณธรรม
- O** = Openness ทรวไปตรงมา
- A** = Accountability ทรวสอบได้
- C** = Creativity มีความสามารถในการสร้างสรรค์

เป้าหมาย

- 1 ความผาสูกของเกษตรกรเพิ่มขึ้นที่ระดับ 85 ในปี 2564
- 2 เกษตรกรมีรายไดได้วินสดหวางการเกษตรเพิ่มขึ้นเป็น 59,460 บาทต่อครัวเรือน ในปี 2564
- 3 เศรษฐกิจภาคเกษตรเติบโตเฉลี่ยร้อยละ 3 ต่อปี
- 4 จำนวนงานวิจัย เทคโนโลยี และนวัตกรรมด้านการเกษตรถูกนำไปใช้ประโยชน์เพิ่มขึ้นอย่างน้อยร้อยละ 5 ต่อปี
- 5 หรือยากกรการเกษตรได้รับการฟื้นฟูและใช้ประโยชน์อย่างสมดุลและยั่งยืนเพิ่มขึ้น

พันธกิจ

- 1 พัฒนาคุณภาพชีวิตเกษตรกรให้มีความมั่นคง
- 2 พัฒนาเศรษฐกิจการเกษตรให้เติบโตอย่างมีเสถียรภาพ
- 3 ส่งเสริมการผลิตสินค้าเกษตรที่มีคุณภาพตลอดห่วงโซ่อุปทานให้สอดคล้องกับความต้องการของตลาด และส่งเสริมงานวิจัย เทคโนโลยี และนวัตกรรมเพื่อนำมาใช้ประโยชน์
- 4 ส่งเสริมให้มีการบริหารจัดการทรัพยากรการเกษตรและสิ่งแวดล้อมอย่างสมดุลและยั่งยืน

เป้าประสงค์

- 1 เพื่อสร้างความภูมิใจในอาชีพเกษตรกร สามารถพึ่งตนเองได้ มีการถ่ายทอดความรู้อย่างต่อเนื่องเกิดการรวมกลุ่มเกษตรกร และเชื่อมโยงเครือข่ายกับภายนอกอย่างเข้มแข็ง และลดความเหลื่อมล้ำทางรายได้
- 2 เพื่อส่งเสริมให้เกษตรกรและสถาบันเกษตรกรยกระดับผลิตภาพ ประสิทธิภาพ คุณภาพ มาตรฐาน รวมถึงสร้างมูลค่าเพิ่มสินค้าเกษตร ให้ตอบสนองความต้องการของตลาด
- 3 เพื่อสร้างความสามารถในการแข่งขันของสินค้าเกษตรรวมทั้งพัฒนา งานวิจัย เทคโนโลยี และนวัตกรรมมาใช้ประโยชน์
- 4 เพื่อให้เกิดการบริหารจัดการทรัพยากรการเกษตร



ที่มาของ

กระทรวง
เกษตร
และ
สหกรณ์

กว่าจะเป็นกระทรวงเกษตร
และสหกรณ์ในวันนี้...

“รู้หรือไม่ว่ากระทรวงเกษตรและสหกรณ์เป็นหนึ่งในกระทรวง
ที่เก่าแก่ที่สุดในระบบราชการไทย”

ย้อนรอยจาก **กรมนา**

สู่ **กระทรวงเกษตรพาณิชย์การ**

สู่ **กระทรวงเกษตรและสหกรณ์** ในปัจจุบัน



กรมนา

- ป้องกันและระงับจ้องพืฬาด้านการเกษตร
- จัดการที่ดินว่างเปล่าให้ใช้ประโยชน์มากขึ้น
- จัดการระบบชลประทาน
- จัดการสัตว์พานะ
- เก็บหางข้าวเงินฮวงหลวง
- จัดการเกี่ยวกับการพระราชทานที่ดิน
- ระงับจ้องวฬาหรือ่งที่ติด
- ตั้งกรมนาออกไปประจำหัวเมืองต่างๆ



กระทรวงเกษตรพาณิชย์การ

- ทำหน้าที่เดิมของกรมนาที่เกี่ยวกับ นา กาเมืองาร และการจัดเสถียวงาหาร
- เพื่อบนหนาด้านการป่าจุง สวมเสริมกลสิกรร
- เพื่อบนหนาดำเนินการตั้งจำพนักงานการดำในหัวเมืองต่างๆ ยุคคลองจักรกรมสิหรือที่ติดร่วมกับกรมแผนที่ ขยายการทำแผนที่บริเวณที่ละเอียดเพื่อทำไอบดที่ถูกต้อง
- ดำเนินการเกี่ยวกับการฮ้าง ทวง วิด เก็บก่านา จัดการสัตว์พานะ: จัดส่งวงงไปแสดงใบพิพธิกับที่สหรัฐอเมริกา จัดการน้ำจุดแผนการห้าา และเพาะปลูก
- ตั้งกองกลสิกรรเพื่อทำหน้าที่ตรวจาสอบต่างๆ และรายงานต่อกระทรวง



กรมเกษตราร สังกัดกระทรวงพระคลัง

- สกานการป่าไม้และให้ขึ้นกับกรมมหาดไทย



กระทรวงเกษตราริการ

- ย้ายกรมเกษตรกร กรมแผนที่ กรมแร่ มาอยู่ใขสังกัดตามเดิม
- ดูแล และสวมเสริมการเกษตรด้านต่างๆ เช่น ด้านการชลประทานด้านการเพาะปลูกและด้านปศุสัตว์

ย้อนรอยอดีตสู่ปัจจุบัน



จัดตั้ง
กระทรวงพาณิชย์



รวมกระทรวงพาณิชย์
กับกระทรวงคมนาคม
ไว้ด้วยกัน



กระทรวงเกษตรพาณิชย์การ

- ย้ายกรมเกษตรกร กรมแผนที่ กรมแร่ มาอยู่ในสังกัดตามเดิม
- ดูแล และส่งเสริมการเกษตรด้านต่างๆ เช่น ด้านการชลประทานด้านการเพาะปลูก และด้านปศุสัตว์



กระทรวงเศรษฐกิจ

- เปลี่ยนชื่อ กรมตรวจการศึกรรมเป็นกรมเกษตร
- กรมรักษาสีต่วน้ำเป็นกรมประมง
- กรมป่าไม้ กรมทะเบียนที่ดิน กรมบริวัดที่ดิน และกรมราชโลหะก้า โอนจากกระทรวงมหาดไทยอยู่ในสังกัด
- รวมกรมทะเบียนที่ดินและกรมบริวัดที่ดินเป็นกรมที่ดิน
- ทำหน้าที่ด้านการเกษตร (มีพระพิรุณหรมนาค)



เป็นกระทรวง
เกษตรธิการ



เป็นกระทรวงเกษตร



เป็นกระทรวงเกษตรและ
สหกรณ์ จนถึงปัจจุบัน

เกษมรุกร มีความเป็นอยู่

นี่เป็น
ทัศนีย

(ปีพ:ปก 2559/2560)



มีรายได้เงินสด
ทางการเกษตร
160,932
บาท / ครัวเรือน



มีรายได้เงินสด
ทั้งปี 2560
309,278
บาท / ครัวเรือน



มีรายได้เงินสด
นอการเกษตร
148,346
บาท / ครัวเรือน

หนี้สิน
123,454
บาท / ครัวเรือน

* โดยหนี้สินส่วนใหญ่
เป็นการใช้หมุนเวียน
เพื่อทำการเกษตร



6,877
ล้านบาท



กองทุนพัฒนาเขื่อน
ใช้เงินประมาณไม่ถึงสิบล้าน

32,762
ราย

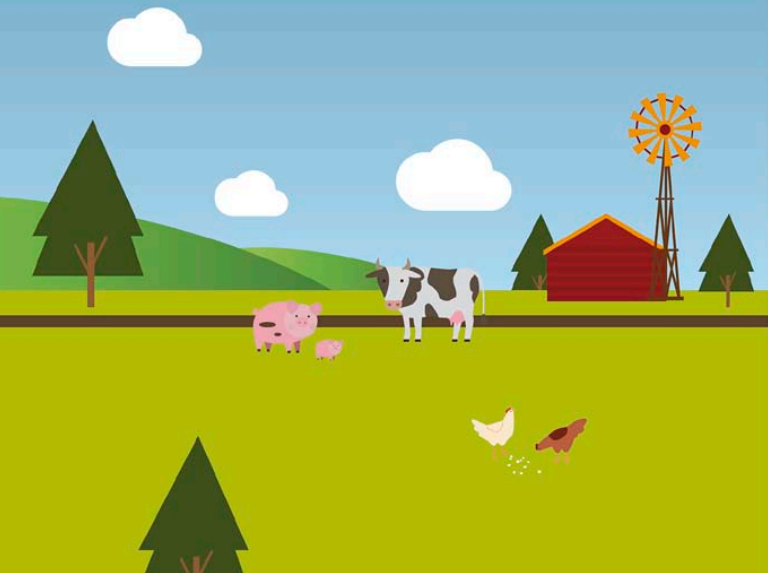


สามารถช่วยเหลือ
เกษตรกรให้มีที่ดินทำกิน

293,526
ไร่



สวนที่ติดไร่ปีน
จองเกษตรกร



กองทุน หมุนเวียน เพื่อการกู้ยืม แก่เกษตรกรและ ผู้ยากจน

สร้างงานสร้างอาชีพ

"อยากจะขอบคุณกระทรวงเกษตรและสหกรณ์มากๆ ที่มีกองทุน
นี้มาช่วยครอบครัวเรา แทนมีเจ้าหน้าที่เข้ามาให้กำลังใจ แนะนำ
ติดตามการวางตลาด ถ้าไม่มีกองทุนนี้ บ้านเราก็ต้องเป็นหนี้
สินไปอีกนาน ลูกก็ไม่ได้เรียน ที่ห้ากินก็ควมไม่มี"

นางกันยัตติ วัย 38 ปี อาศัยอยู่ในจังหวัดพระนครศรีอยุธยา ประสบมากับตนเอง ในปี 2546 หินที่หีพีสาวงองตบได้ฆ่าตัวตายอย่างไม่ทราบสาเหตุ และแม่เพียง บาบอกตนว่า ได้นำบ้านที่อยู่อาศัยไปทำสัญญาขายฝากกับเจ้าหนี้ เพื่อให้เอาเงิน มาให้พี่สาวลงทุนหารถเช่ากับเพื่อนที่จังหวัดภูเก็ตและชลบุรี มาหาราบเมื่อเจ้าหนี้ มาแจ้งว่าสัญญาขายฝากกำลังจะสิ้นสุดลง หนีสินหึ่งหมดจึงตกเป็นการเงว ครอบครัว ที่ดินและบ้านอยู่อาศัยหลังนี้กำลังจะตกเป็นกรรมสิทธิ์ของเจ้าหนี้



• บ้านของกุนกับยัตติ

“ชีวิตจริง ยิ่งกว่าใน ละคร”

ชีวิตจริงยิ่งกว่าในละคร สูญเสียพี่สาวตนไปแล้ว อีกไม่นานพ่อก็มาเสียชีวิต ไปอีก แถมยังต้องรับผิดชอบหนีสินหึ่งค่าบ้าน และหนีสินอื่นๆ ของพี่สาวให้กับ เจ้าหนี้ สถานการณ์ในครอบครัวตกอยู่ในภาวะตึงเครียด เพราะไม่มีเงินจำนวน 1 ล้านกว่าบาท ไปไต่ถอนที่ดินคืนมาได้แน่นอน ลำพัวรายได้จากการปลูกข้าว นาปรีง ขายอาหารตามสั่ง และอู่ซ่อมรถเล็กๆ ไม่เพียงพอนำเงินมาจ่ายหนี้ได้ ตามสัญญา ครอบครัวอาจถึงคราวไม่มีบ้านอยู่ แต่เมื่อเธอพบว่า มี **“กองทุน หนุนเวียนเพื่อการกู้ยืมแก่เกษตรกรและผู้ยากจน”** ที่รัฐบาลสนับสนุนเจ้าบา ช่วยเหลือ ด้วยคุณสมบัติของเธอ กองทุนไต่ยื่นมือช่วยเหลือโดยการให้เธอ กู้ยืมเงินโดยไต่ประสานธนาคารเพื่อการเกษตรและสหกรณ์สาขาอำเภอ พระนครศรีอยุธยา ดำเนินการสอบจ้อมูลเพิ่มเติม หึ่งในเรื่องกิจกรรมที่มาจวง รายได้ใครอบครัวเรื้อน ตรวจจับประเมินราคาที่ดินหลักประกัน เมื่อดำเนินการ

เรียบร้อยแล้ว สำหรับบริหารกองทุนเพื่อช่วยเหลือเกษตรกรและรับเรื่องร้องเรียน
ในฐานะฝ่ายเลขานุการได้นำเรื่องนี้เสนอที่ประชุมคณะกรรมการช่วยเหลือ
เกษตรกรและผู้ยากจนส่วนกลาง และที่ประชุมมีมติอนุมัติให้ความช่วยเหลือ
ซึ่งเห็นภายในกำหนดระยะเวลาก่อนสิ้นสุดการวางฝาก

กองทุน หมุนเวียน เพื่อการกู้ยืม แก่เกษตรกรและ ผู้ยากจน



• คุณกัญญ์ฤดี

ทุกวันนี้นางกัญญ์ฤดี มีที่อยู่อาศัยกับ
ครอบครัว มีกำลังใจในการประกอบ
อาชีพ ภายหลังได้รับความช่วยเหลือ
จากกองทุนหมุนเวียนฯ แล้ว ได้ทำ
หน้าที่ลูกหนี้ที่ดี ได้ชำระหนี้ตามกำหนด
โดย ธ.ก.ส. ได้ตรวจเยี่ยมและกระตุ้น
เตือนการชำระหนี้ตามระยะเวลามา
ด้วยดี ปัจจุบันจึงได้รับการลดอัตรา
ดอกเบี้ยลงจากร้อยละ 5 เหลือร้อยละ
3 ต่อปี ซึ่งไม่เป็นภาระหนักแก่ตนเอง
หากในวันนั้นไม่ได้รับความช่วยเหลือ
จากกองทุนหมุนเวียนฯ ยังไม่รู้เลยว่า
จะแก้ไขและผ่านเรื่องราวต่างๆ ที่ประสบ
พร้อมๆ กันนั้นได้อย่างไร



กองทุนหมุนเวียนเพื่อการกู้ยืมแก่เกษตรกรและผู้ยากจน กว่า 28 ปี ที่ช่วยเหลือเกษตรกรและผู้ยากจน

เพื่อบรรเทาปัญหาหนี้ กระหรวงเกษตรกรและสหกรณ์ได้รับมอบหมายภารกิจการจัดการกองทุนหมุนเวียนฯ ตามระเบียบสำนักนายกรัฐมนตรี ว่าด้วยกองทุนหมุนเวียนเพื่อการกู้ยืมแก่เกษตรกรและผู้ยากจน พ.ศ. 2546 เพื่อเป็นกองทุนที่ให้เกษตรกรและผู้ยากจนกู้ยืมเงินในการไถ่หรือไถ่ก่อนที่ดินคืนจากการขายฝากหรือจำนอง หรือการชำระหนี้ตามสัญญากู้ยืมเงินซึ่งผู้กู้ยืมได้บำเหน็จหนี้หรือหนังสือแสดงสิทธิในที่ดินให้จำหนี้ยึดถือไว้เป็นประกัน การซื้อที่ดินที่ได้สูญเสียสิทธิหรือกรรมสิทธิ์ไป เนื่องจากการขายฝาก จำนอง หรือการกู้ยืมเงิน และการซื้อที่ดิน ตามสิทธิแห่งกฎหมายว่าด้วยการเช่าที่ดินเพื่อเกษตรกรรม อีกห้วงการให้กู้ยืมแก่ลูกหนี้กองทุนฯ ในการประกอบอาชีพ

บริหารงานโดยมีคณะกรรมการบริหารกองทุนหมุนเวียนเพื่อการกู้ยืมแก่เกษตรกรและผู้ยากจน ทำหน้าที่กำหนดนโยบายเกี่ยวกับการบริหารจัดการกองทุน กำกับดูแลการบริหารจัดการกองทุน และติดตามการดำเนินงาน ทั้งนี้ได้แต่งตั้งคณะอนุกรรมการบริหารกองทุนหมุนเวียนเพื่อการกู้ยืมแก่เกษตรกรและผู้ยากจน (อบก.) ขึ้น 3 คณะ เพื่อช่วยในการดำเนินงาน ได้แก่ ส่วนกลาง ส่วนจังหวัด และส่วนอำเภอ ทำหน้าที่พิจารณาอนุมัติการขอกู้เงินกองทุนหมุนเวียนฯ

อบก. ส่วนอำเภอ

เป็นผู้พิจารณาอนุมัติคำขอกู้เงินกองทุนหมุนเวียนฯ สำหรับวงเงินที่ผู้กู้ยืมมีภูมิลำเนาภายในอำเภออื่นๆ ไม่เกินรายละเอียดรายละ 300,000 บาท

อบก. ส่วนจังหวัด

เป็นผู้พิจารณาอนุมัติคำขอกู้เงินกองทุนหมุนเวียนฯ สำหรับวงเงินที่ผู้กู้ยืมมีภูมิลำเนาภายในจังหวัดนั้นๆ รายละเอียดกว่า 300,000 บาท แต่ไม่เกินรายละเอียดรายละ 500,000 บาท

อบก. ส่วนกลาง

เป็นผู้พิจารณาอนุมัติคำขอเงินกองทุนหมุนเวียนฯ สำหรับวงเงินที่ผู้กู้ยืมมีภูมิลำเนาในกรุงเทพมหานครหรือวงเงิน และผู้กู้ยืมมีภูมิลำเนาทั่วราชอาณาจักร รายละเอียดเกินกว่า 500,000 บาท แต่ไม่เกินรายละเอียดรายละ 2,500,000 บาท

กองทุน หมุนเวียน เพื่อการกู้ยืม แก่เกษตรกรและ ผู้ยากจน



บุคคลที่กองทุนฯ ให้ความช่วยเหลือ

1. เกษตรกร ที่ประกอบอาชีพทางการเกษตร ทำสวน ทำมา ทำไร่ ทำนาเกลือ ประมง ปลูกสัตว์
2. ผู้ยากจน มีรายได้สุทธิต่อคนต่อปีไม่เกิน 87,000 บาท

คุณสมบัติของผู้กู้ยืม

1. ผู้กู้ยืมจะต้องมีหนี้สินและไม่มียึดที่ดินไว้เป็นประกันวงเงินกู้ยืม
2. การปลดปล่อยหนี้ / การซื้อที่ดินคืน จะต้องสืบเนื่องจาก ขายฝาก จำนอง กู้ยืม
3. การง้อซื้อที่นาเช่า ผู้ให้เช่ามีสัญญาบอกขายให้ผู้เช่า

ผู้ยื่นขอความช่วยเหลือ

1. เกษตรกร
2. ผู้ยากจน
3. บิดา มารดา หรือบุตรของเกษตรกร หรือผู้ยากจน



ประเภทที่ดิน

- โฉนด น.ส.3 น.ส.3ก เท่านั้น (ต้องไม่มีการห้ามโอนเกินกว่า 5 ปี)

เจ้าหนี้

1. เอกชน (บุคคลทั่วไป)
2. บัณฑิตบุคคล (ธนาคาร บริษัท ห้าง. สหกรณ์) มีเงื่อนไขจะต้องมี คำพิพากษาศาลถึงที่สุดให้ชำระหนี้)

วงเงินกู้

1. ไม่เกิน 2,500,000 บาท
2. ตามเอกสารหลักฐานการเป็นหนี้

อัตราดอกเบี้ย

- ร้อยละ 5

ระยะเวลาชำระหนี้คืน

- ไม่เกิน 20 ปี

กองทุนหมุนเวียนเพื่อ
การกู้ยืมแก่เกษตรกร
และผู้ยากจน...
เปรียบเสมือน
การสร้างโอกาสใหม่
ชีวิตใหม่ให้พวกเขา
อยู่รอดและเติบโตใน
สังคมอีกครั้ง



ที่ผ่านมาภายใต้การบริหารงาน
ของรัฐบาล กองทุนหมุนเวียนฯ
ใช้งบประมาณไปทั้งสิ้น

6,877 ล้านบาท

สามารถช่วยเหลือเกษตรกรให้มี
ที่ดินทำกิน จำนวน

32,762 ราย

สามารถสวนที่ดินไว้เป็นของ
เกษตรกรแล้ว

293,526 ไร่



ทำให้เกิดกำลังใจในการประกอบอาชีพ สร้างรายได้ที่
สามารถเลี้ยงดูตนเองและครอบครัวได้อย่างพอเพียง
โดยมีเจ้าหน้าที่ติดตามดูแลให้ข้อเสนอแนะและช่วยเหลือ
อย่างใกล้ชิด

ช่องทางการติดต่อขอรับความช่วยเหลือ

ใน กทม.

สำนักบริหารกองทุนเพื่อช่วยเหลือเกษตรกรและรับ
เรื่องร้องเรียน กระทรวงเกษตรและสหกรณ์
เบอร์โทร **02-280-7750** และ **02-280-7753**

ต่างจังหวัด

- สำนักงานเกษตรและสหกรณ์จังหวัดทุกจังหวัดตาม
ภูมิสำเนา
- สำนักงานเกษตรอำเภอทุกอำเภอตามภูมิสำเนา
- ร.ก.ส.สาขาทุกสาขาตามภูมิสำเนา

กองทุนหมุนเวียนเพื่อการกู้ยืมแก่เกษตรกรและผู้ยากจน เป็นหนึ่งกลไกที่ช่วย
เหลือเกษตรกรและผู้ยากจนที่ได้รับความเดือดร้อน ไม่ได้รับความเป็นธรรม หรือ
หมดที่พึ่งพา เปรียบเสมือนการสร้างโอกาสใหม่ ชีวิตใหม่ให้พวกเขาอยู่รอด
และเติบโตในสังคมอีกครั้ง



4,000
โครงการ



เกี่ยวข้องกับพัฒนา
และปรับปรุงผลิตภัณฑ์ปิโตรเลียม
พระราชดำริ

4
เท่า



ต้นทุนที่ลดลง
และปริมาณน้ำ

22,813
หมู่บ้าน +



ลดปัญหาหมู่บ้านที่
ประสบภัยแล้งหรือ
3,030 หมู่บ้าน

ปัจจัย สำคัญ ของเกษตรกรรม

เมล็ดพันธุ์ดี ดินที่เหมาะสม
น้ำเพียงพอ

ว่าด้วยเรื่องวงเมล็ดพันธุ์...
“พันธุ์ดี มีชัยไปกว่าครึ่ง”

“เมล็ดพันธุ์คืออาหาร อาหารคือชีวิต ไม่มีอาหารก็ไม่มีชีวิต
เมล็ดพันธุ์จึงเป็นส่วนหนึ่งของชีวิตอย่างแยกกันไม่ได้
หากเมล็ดพันธุ์หายไ้ ชีวิตเราก็จะแยลง ”

คุณโจบ จันโต ผู้ก่อตั้งพันพรรณ ศูนย์เรียนรู้เพื่อการ
พัฒนาเองและศูนย์เมล็ดพันธุ์ กล่าวไว้

ประเทศไทยเป็นแหล่งผลิตเมล็ดพันธุ์พืชชั้นดี ที่มีศักยภาพเป็นอันดับต้นๆ ของทวีปเอเชีย เป็นฐานการผลิตและส่งออกเมล็ดพันธุ์พืชที่ใหญ่ที่สุดของประเทศไทยในกลุ่มเอเชียตะวันออกเฉียงใต้

โดยส่งออกไปยัง

129

ประเทศทั่วโลก

มากเป็นอันดับ

2

ของทวีปเอเชีย
รองจากประเทศจีน

และส่งออกเมล็ดพันธุ์พืชเป็นอันดับ

15

ของโลก โดยมีประเทศ **เนเธอร์แลนด์**
สหรัฐอเมริกา และ **ฝรั่งเศส** เป็นผู้นำ
การส่งออก



ในปี **2560**

มีการส่งออกเมล็ดพันธุ์รวม

25,358 ตัน

คิดเป็นมูลค่า **6,665** ล้านบาท

ในจำนวนนี้เป็นเมล็ดพันธุ์ **ข้าวโพดเลี้ยงสัตว์**
ข้าวโพดหวาน **ผักญี่ปุ่น** และ **ผักชนิดต่างๆ**
โดยตลาดส่งออกหลักของไทย ได้แก่

ประเทศในกลุ่มอาเซียน
สหรัฐอเมริกา **ศรีลังกา** **บังกลาเทศ**
ปากีสถาน **อินเดีย** **จีน** **ญี่ปุ่น**
เนเธอร์แลนด์ และ **ฝรั่งเศส**

มีบริษัทที่ดำเนินธุรกิจ
เกี่ยวกับเมล็ดพันธุ์

623 บริษัท

และบริษัทที่ดำเนินธุรกิจ
ส่งออกเมล็ดพันธุ์

67 บริษัท

ในขณะเดียวกัน ในด้านปริมาณการใช้เมล็ดพันธุ์พืชภายในประเทศ พบว่ามีมูลค่าการใช้เมล็ดพันธุ์พืชในกลุ่มพืชไร่ประมาณ 22,800 ล้านบาท และมูลค่าของเมล็ดพันธุ์พืชในกลุ่มพืชผัก ประมาณ 2,200 ล้านบาท ตลาดเมล็ดพันธุ์ทั้งภายในประเทศ และต่างประเทศ มีการขยายตัวอย่างต่อเนื่องโดยมีอัตราการขยายตัวร้อยละ 13 ต่อปี สูงกว่าค่าเฉลี่ยของโลก ซึ่งมูลค่าการส่งออก และจำนวนประเทศผู้ซื้อเมล็ดพันธุ์ไทยดังกล่าว เป็นข้อบ่งชี้ถึงการยอมรับจากนานาชาติ ในคุณภาพของเมล็ดพันธุ์ไทย เพราะประเทศไทยมีความก้าวหน้าทางด้าน การวิจัยพัฒนา มีภูมิประเทศ ภูมิอากาศ ที่เหมาะสมสำหรับการผลิตเมล็ดพันธุ์

กระทรวงเกษตรและสหกรณ์ มีนโยบายพัฒนาให้ประเทศไทยเป็นศูนย์กลางเมล็ดพันธุ์ (Seed Hub) เพื่อรองรับประชาคมเศรษฐกิจอาเซียน ตั้งแต่วันที่ พ.ศ.2553 โดยกรมวิชาการเกษตรบูรณาการทำงานร่วมกับ 6 หน่วยงาน ได้แก่

สำนักงานเศรษฐกิจการเกษตร

กรมส่งเสริมสหกรณ์

กรมพัฒนาที่ดิน

กรมส่งเสริมการเกษตร

กรมปศุสัตว์

กรมการข้าว

ต่อมาได้ขยายขอบเขตความร่วมมือกับสำนักงานพัฒนาวิทยาศาสตร์และเทคโนโลยีแห่งชาติ (สวทช.) สมาคมการค้าเมล็ดพันธุ์ไทย และร่วมกับสมาคมที่เกี่ยวข้องจัดทำแผนแม่บทขับเคลื่อนยุทธศาสตร์ศูนย์กลางเมล็ดพันธุ์ ในปี 2558 -2567

แผนแม่บทยุทธศาสตร์ศูนย์กลางเมล็ดพันธุ์

- 1 ยุทธศาสตร์การพัฒนาเพื่อเพิ่มความสามารถในการส่งออกเมล็ดพันธุ์พืชเป้าหมาย ได้แก่ ข้าวโพดเลี้ยงสัตว์และพืชผัก
- 2 ยุทธศาสตร์เพิ่มและกระจายเมล็ดพันธุ์คุณภาพดีให้เพียงพอต่อความต้องการใช้ในประเทศพืชเป้าหมายได้แก่ข้าวและพืชไร่ตระกูลถั่วเพื่อสร้างความยั่งยืนให้กับอุตสาหกรรมเมล็ดพันธุ์ไทย สร้างความมั่นคงในด้านอาหารสร้างความเข้มแข็งให้กับภาคเอกชนสร้างรายได้ให้เกษตรกรโดยการใช้เมล็ดพันธุ์คุณภาพดี เกษตรกรมีความเป็นอยู่ที่ดีขึ้น และสร้างผลกระทบต่ อุตสาหกรรมอย่างต่อเนื่อง

กรมวิชาการเกษตรได้ตั้งกองวิจัยพัฒนาเมล็ดพันธุ์พืชขึ้นมา ซึ่งมีหน้าที่ศึกษาวิจัยและพัฒนาเทคโนโลยีเมล็ดพันธุ์ วางแผนการผลิตและกระจายเมล็ดพันธุ์ชั้นพันธุ์งายให้เป็นไปตามนโยบายและยุทธศาสตร์และชั้นพันธุ์จำหน่ายเฉพาะพันธุ์พืชควบคุมเฉพาะตามกฎหมายว่าด้วยพันธุ์พืช รวมถึงให้บริการตรวจสอบเพื่อรับรองระบบการผลิตเมล็ดพันธุ์ คุณภาพเมล็ดพันธุ์ และสุกอนาบียงของเมล็ดพันธุ์พืชให้แก่ภาครัฐ ภาคเอกชน เกษตรกร และหน่วยงานอื่นที่เกี่ยวข้อง มีหน่วยงานที่ตั้งอยู่ในส่วนภูมิภาค จำนวน 5 แห่ง ดังนี้



- 1 ศูนย์วิจัยและพัฒนาเมล็ดพันธุ์พืชเชียงใหม่
- 2 ศูนย์วิจัยและพัฒนาเมล็ดพันธุ์พืชพิษณุโลก
- 3 ศูนย์วิจัยและพัฒนาเมล็ดพันธุ์พืชขอนแก่น
- 4 ศูนย์วิจัยและพัฒนาเมล็ดพันธุ์พืชลพบุรี
- 5 ศูนย์วิจัยและพัฒนาเมล็ดพันธุ์พืชสุราษฎร์ธานี



ในปัจจุบันหน่วยงานภายใต้กองวิจัยพัฒนาเมล็ดพันธุ์พืชทั้ง 5 แห่งทำงานตามภารกิจที่ตอบสนองต่อนโยบายของกระทรวงเกษตรและสหกรณ์ เพื่อเกษตรกรจะได้เข้าถึงและได้ใช้เมล็ดพันธุ์ที่มีคุณภาพดี สามารถลดต้นทุนการผลิตได้ กลุ่มจังหวัดภาคเหนือและอีสานสามารถผลิตเมล็ดพันธุ์พืชได้หลายชนิด อาทิ ถั่วเหลือง ถั่วเขียว ถั่วพุ่ม ถั่วหรั่ง ถั่วลิสง กาแฟพันธุ์อาราบิก้า ชาจีน แมกคาเดเมีย มันฝรั่ง พลับ ห่อ เกาลัดจีน สาสี บิวย ลำไย มะต่อฝรั่ง อโวคาโด มะม่วง ถั่วฝักยาว มะยงชิด มะนาว ฝักนุ่น กล้วยน้ำว่า กล้วยไข่ กล้วยหอม ส้มเขียวหวาน มันเทศ มะปราง มะละกอ พริกขี้หนู ดาหลา ฝักพื้เนเมือง มันสำปะหลัง งาม ข้าวฟ่าง เป็นต้น ส่วนภาคกลางและภาคตะวันออกสามารถผลิตเมล็ดพันธุ์ข้าวโพดฝักสด ข้าวโพดเลี้ยงสัตว์ ข้าวสายพันธุ์หอมกึ่ง หุเรียน มังคุด ลองกอง เงาะ พริกไทย เป็นต้น

นอกจากนี้ ในส่วนของพืชอุตสาหกรรมกรมวิชาการเกษตรมีศักยภาพที่จะผลิต
ห่อนพันธุ์ปริมาณมากได้ โดยเฉพาะอ้อย (สามารถผลิตห่อนพันธุ์แจากและ
จำหน่ายได้มากกว่า 3,000,000 ห่อนพันธุ์/ปี) มันสำปะหลัง (สามารถผลิต
ห่อนพันธุ์แจากและจำหน่ายได้มากกว่า 1,000,000 ห่อนพันธุ์/ปี) ปาล์มน้ำมัน
กล้าเล็ก กล้าใหญ่ (เฉลี่ยมากกว่า 1,106,700 ต้น/ปี) จำหน่ายและแจากให้
เกษตรกรในเขตพื้นที่ภาคใต้

ว่าด้วยเรื่องวงดิน “ ดินดี...ที่เหมาะสม ”



เพราะเราทราบดีว่า ดินเป็นทรัพยากรธรรมชาติที่สำคัญต่อการดำรงชีพของ
สิ่งมีชีวิตทุกชนิดบนโลก ในด้านการพัฒนาการเกษตร ดินเป็นแหล่งผลิต
อาหาร ยารักษาโรค เครื่องนุ่งห่ม และเชื้อเพลิง ดินช่วยพัฒนาระบบนิเวศให้มี
ความยั่งยืน เอื้อให้เกิดความหลากหลายทางชีวภาพ ช่วยดูดซับคาร์บอน และ
บรรเทาผลกระทบจากสภาวะการเปลี่ยนแปลงภูมิอากาศ มนุษย์ใช้ดินเป็นที่ตั้ง
วงที่อยู่อาศัยและเมือง เป็นที่ทิ้งขยะ เป็นตัวกรองและทำน้ำให้สะอาด

ทรัพยากรดินของประเทศไทยส่วนใหญ่มีความอุดมสมบูรณ์ต่ำ มีข้อจำกัดทาง
การเกษตร และยังมียพื้นที่ดินเสื่อมโทรมอยู่มาก จำเป็นอย่างยิ่งที่ต้องมีการ
บริหารจัดการพื้นที่ อนุรักษ์และปรับปรุงบำรุงดินที่เหมาะสม เพื่อให้มีศักยภาพ
การผลิตดี ไม่ส่งผลกระทบต่อระบบนิเวศและสิ่งแวดล้อม กรมพัฒนาที่ดินใน
ฐานะหน่วยงานหลักที่มีภารกิจดูแลทรัพยากรดินและที่ดินของประเทศไทย ได้
จับคู่เลื่อนการอนุรักษ์ดินและน้ำ ปรับปรุงบำรุงดิน แก้ไขสภาพดินที่ไม่เหมาะสม
ทางเกษตร และสนองพระราชดำริ พระบาทสมเด็จพระปรมินทรมหาภูมิพลอดุลยเดช
บรมนาถบพิตร และพระบรมวงศานุวงศ์ ในการดำเนินโครงการพระราชดำริมา
อย่างต่อเนื่อง



พระบาทสมเด็จพระปรมินทรมหาภูมิพลอดุลยเดช บรมนาถบพิตร สนพระราชหฤทัยในการปรับปรุงบำรุงดินเพื่อพัฒนาชีวิตความเป็นอยู่ของราษฎร ในลักษณะการพัฒนาแบบองค์รวมและการสานสมดุลงดิน น้ำ ป่าไม้ โครงการอันเนื่องมาจากพระราชดำริอื่นเกี่ยวกับการเกษตรและการพัฒนาคุณภาพชีวิตของประชาชนที่มีอยู่กว่า 4,000 โครงการส่วนที่เกี่ยวข้องกับการพัฒนาและปรับปรุงดินทั้งสิ้น แนวพระราชดำรินี้ในการแก้ไ้ดิน ปัญหาแต่ละประเภท ได้แก่ ดินเปรี้ยวจัด ดินทราย ดินตื้น และดินลูกรัง ดินที่มีปัญหาเรื้อรัง การชะล้างพังทลายดินบริเวณพื้นที่สูง (โครงการหลวง) และเกษตรทฤษฎีใหม่



โครงการอันเนื่องมาจากพระราชดำรินี้กว่า **4,000** โครงการส่วนที่เกี่ยวข้องกับการพัฒนาและปรับปรุงดิน



นายระพีภัทร์ จันทรศรีวงศ์ ประธานสภาอธิบดีโลก (คนแรก) ขององค์การอาหารและการเกษตรแห่งประชาชาติ (FAO United Nations) และประธานสภาอธิบดีโลกแห่งภูมิภาคเอเชีย ไซปายิน



ผลสำเร็จนำมาซึ่งคุณภาพชีวิตที่ดีของปวงชนชาวไทย และแนวพระราชดำริเป็นที่ยอมรับจากนักวิทยาศาสตร์ทางด้านดินระดับนานาชาติ เป็นวิธีการที่สามารถนำไปประยุกต์ใช้กับประเทศต่างๆ ได้เป็นอย่างดี อาทิ ประเทศเลโซโท ประเทศภูฏาน เป็นต้น



พระอัจฉริยภาพและความเป็นนักวิทยาศาสตร์ดินเป็นที่ประจักษ์ไปทั่วโลก สหภาพวิทยาศาสตร์ทางด้านดินนานาชาติได้หลอมหล้าหลุกระหม่อมถวายรางวัล “นักวิทยาศาสตร์ดินเพื่อมนุษยธรรม (Humanitarian Soil Scientist)” เป็นพระองค์แรกและพระองค์เดียวของโลก และกราบบังคมทูลขอพระบรมราชานุญาตให้วันที่ 5 ธันวาคม ซึ่งเป็นวันพระราชสมภพของพระองค์เป็นวันดินโลก (World Soil Day) เพื่อสดุดีพระเกียรติคุณที่พระองค์มีต่อมวลมนุษยชาติ ซึ่งต่อมา 5 ธันวาคมของทุกปี จะมีการเฉลิมฉลองวันดินโลกและกิจกรรมเพื่อรณรงค์ให้ประชาชนทั่วโลกตระหนักถึงความสำคัญของทรัพยากรดิน ร่วมกันใช้และอนุรักษ์ดินเพื่อประโยชน์อย่างยั่งยืน

● ● ..พวกเราต่างสำนึกในพระมหากรุณาธิคุณ พระวิริยะอุตสาหะอันไม่รู้จักเหน็ดเหนื่อยของพระบาทสมเด็จพระเจ้าอยู่หัวฯ ในพระราชกรณียกิจที่เกี่ยวกับดิน ซึ่งไม่ใช่เฉพาะในระดับประเทศเท่านั้น แต่ยักรวมถึงในระดับสากลด้วย.. ● ●

Hiroyuki Konuma

ผู้ช่วยผู้อำนวยการและตัวแทนประจำภูมิภาคเอเชียและแปซิฟิก
ขององค์การเกษตรและอาหารแห่งสหประชาชาติ กล่าว

เอ๊ะ เอ๊ะ... แม้ว่าดินบริเวณนั้นจะดีแค่ไหน แต่นั่นไม่ได้บอกว่า จะสามารถปลูกพืชได้ผลดีเหมือนกัน เพราะแต่ละภูมิภาคสภาพแวดล้อมซึ่งเป็นปัจจัยการควบคุมการกำเนิดดิน ไม่ว่าจะเป็นสภาพภูมิอากาศ (Climate) ความต่างระดับของพื้นที่ หรือสภาพภูมิประเทศ (Topography) วัตถุต้นกำเนิดดิน (Parent material) สิ่งมีชีวิต (Organisms) และระยะเวลาในการพัฒนาตัวของดิน (Time) ให้ดินแต่ละแห่งมีลักษณะสมบัติ ความอุดมสมบูรณ์ และศักยภาพทางการผลิตด้านการเกษตรแตกต่างกัน

หลายท่านอาจยังไม่ทราบว่า ดินส่วนใหญ่ของประเทศไทยเป็นดินที่มีความอุดมสมบูรณ์ตามธรรมชาติต่ำ ดินของภาคเหนือมีศักยภาพทางการเกษตรในระดับปานกลางถึงสูง แต่ในขณะเดียวกันพื้นที่ก็มีความลาดชันสูง มีข้อจำกัดเรื่องเสี่ยงต่อการชะล้างพังทลาย ดินของภาคกลางมีศักยภาพทางการเกษตรปานกลางถึงสูง ดินในภาคตะวันออกเฉียงเหนือมีศักยภาพทางการเกษตรต่ำ เพราะส่วนใหญ่เป็นดินทรายจึงมีข้อจำกัดเรื่องความอุดมสมบูรณ์ต่ำ ความสามารถในการอุ้มน้ำต่ำ พืชจึงขาดน้ำได้ง่าย ดินภาคตะวันออกและภาคใต้เป็นดินที่มีศักยภาพทางการเกษตรต่ำถึงปานกลาง นอกจากนี้ ยังมีดินที่ไม่เหมาะสมในการนำมาใช้ทางการเกษตรอีกเป็นจำนวนมาก ประกอบด้วยพื้นที่สูงหรือพื้นที่ภูเขาที่มีความลาดชันมากกว่า 35 เปอร์เซ็นต์ ดินเค็ม ดินเปรี้ยว ดินทราย ดินตื้น และดินอินทรีย์ ประกอบกับการใช้พื้นที่ที่ไม่เหมาะสมมาจัดการบำรุงรักษาที่ดีก็ทำให้ดินเกิดความเสื่อมโทรม ความสามารถในการผลิตลดลง ส่งผลกระทบต่อผลผลิตทางการเกษตร

ในเมื่อทรัพยากรดินแต่ละแห่งไม่เหมือนกัน การจะเพาะปลูกพืชให้ประสบความสำเร็จในพื้นที่หนึ่งๆ จำเป็นต้องเข้าใจลักษณะของดินและที่ดิน ข้อจำกัดปัญหาของดินเป็นลำดับแรก เพื่อให้รู้ถึงความเสี่ยงที่ต้องเผชิญและสามารถวางแผนการผลิตได้สอดคล้องกับสภาพพื้นที่ เมื่อเข้าใจแล้วจึงตัดสินใจเลือกพืชหรือดำเนินกิจการที่เหมาะสมกับพื้นที่ เพราะฉะนั้น จะปลูกอะไร จำเป็นต้องศึกษาแผนที่ทางการเกษตรเป็นหลัก หรือเรียกว่า **AGRI MAP**

การบริหารจัดการพื้นที่เกษตรตามแผนที่การเกษตรเชิงรุก (Zoning by Agri Map) ของภาครัฐจะช่วยอำนวยความสะดวกให้กับเกษตรกร พวกเขาจะทราบว่าพื้นที่ของตนเองเหมาะสมจะปลูกพืชอะไร โดยจะมีเจ้าหน้าที่ภาคีรัฐจากกรมพัฒนาที่ดิน หันมาร่วมกันกับศูนย์การเรียนรู้การเพิ่มประสิทธิภาพการผลิตสินค้าเกษตร (ศพก.) ของกรมส่งเสริมการเกษตร ส่งเสริมและให้ความรู้การปลูกพืชให้เหมาะสมกับสภาพพื้นที่ เพื่อให้เกษตรกรมีรายได้และผลผลิตต่อไร่เพิ่มมากขึ้นจากการปรับเปลี่ยนการปลูกพืช



สาระสำคัญของการจัดการพื้นที่เกษตรตามแผนที่เกษตรเชิงรุก คือ ปรับเปลี่ยนการปลูกพืชให้เหมาะสมกับสภาพพื้นที่เพื่อปรับโครงสร้างการผลิตใหม่ที่มีประสิทธิภาพ ได้รับผลตอบแทนมากกว่า เพราะผลผลิตที่ออกมาสอดคล้องกับความต้องการของตลาด มีการวางแผนการใช้ที่ดิน ระดับความเหมาะสมของการปลูกพืช แหล่งน้ำ และแหล่งรับซื้อสินค้าในระยะยาว และข้อมูลอื่นๆ รวม 37 ชิ้นข้อมูล สามารถเรียกใช้ข้อมูลได้ในระดับตำบลโดยผ่านระบบ online และโทรศัพท์มือถือระบบ Android

แน่นอนว่า การจะไปบอกให้เกษตรกรปรับเปลี่ยนมาปลูกพืชตามภาครัฐออกนั้นไม่ใช่เรื่องง่าย เพราะภาครัฐเข้าใจดีว่า ความไม่กล้าเสี่ยง ความไม่มั่นใจ ความไม่ไว้วางใจ และความสำนึกจะเกิดขึ้นจริงกับพื้นที่ของพวกเขาหรือไม่ การปรับเปลี่ยนการปลูกพืชในพื้นที่ที่ไม่เหมาะสมจึงเริ่มจาก ข้าว และ ยางพารา ซึ่งมีปริมาณผลผลิตเกินความต้องการของตลาดอยู่มากในปัจจุบัน

โดยทั่วไปว่าจะลดพื้นที่ปลูกพืชเศรษฐกิจหลักๆ ที่ปัจจุบันปลูกอยู่ในพื้นที่ให้เหมาะสม จำนวน 6 ล้านไร่ ใน 20 ปี (2560-2579) หรือ จำนวน 1.5 ล้านไร่ ใน 5 ปี (2560-2564) โดยในปี 2561 ที่ผ่านมามีดำเนินการปรับเปลี่ยนได้ 270,167 ไร่

การผลิเทียบ	การผลิตใหม่	จำนวน (ไร่)
ข้าว	อ้อยโรงงาน ไม้ผล มะพร้าว หม่อน ข้าวโพดเลี้ยงสัตว์ ถั่ว	17,492
ข้าวและพืชไร่	เกษตรผสมผสาน	113,103
ข้าว	ประมง	5,001
ข้าวและพืชไร่	พืชอาหารสัตว์ / ปศุสัตว์	29,534
ยางพารา	ไม้ผล / ไม้ยืนต้น	104,923
รวม		270,167



จากเดิมเคยปลูกข้าว

ผลผลิต 300 กก. / ไร่
ต้นทุน 2,700-2,800 บาท / ไร่
ราคาเฉลี่ย 8 บาท / กก.
รายได้ 2,400 บาท / ไร่



ปรับเปลี่ยนเป็นพืช

มันสำปะหลัง

ผลผลิต 3.5 ตัน / ไร่
ต้นทุน 3,700 บาท / ไร่
ราคาเฉลี่ย 1.6 บาท / กก.
รายได้ 5,600 บาท / ไร่



ข้าวโพดเลี้ยงสัตว์

ผลผลิต 700-800 กก. / ไร่
ต้นทุน 3,200-3,600 บาท / ไร่
ราคาเฉลี่ย 6 บาท / กก.
รายได้ 4,200-4,800 บาท / ไร่



หญ้าเนเปียร์

ผลผลิต 12-16 ตัน / ไร่
ต้นทุน 3,000 บาท / ไร่
ราคาเฉลี่ย 700 บาท / ตัน
รายได้ 32,000 บาท / ไร่



“อยากรู้มัย...พื้นที่ของเรา
เหมาะกับการปลูกพืชอะไร?”
รู้จักมัย AGRI MAP?





ว่าด้วยเรื่องของน้ำ “ระบบน้ำที่เพียงพอ”

การบริหารจัดการน้ำอย่างเป็นระบบช่วยแก้ไขปัญหาน้ำท่วม น้ำแล้ง ลดการใช้จ่ายงบประมาณภาครัฐ เป็นที่ทราบกันดีว่า เมื่อเข้าสู่ช่วงฤดูฝน ประเทศไทยจะประสบปัญหาอุทกภัยทั่วทุกภาคของประเทศ พอเข้าสู่ฤดูแล้งก็มีปัญหาภัยแล้งติดตามเป็นจำนวนมาก กลายเป็นปัญหาซ้ำซาก รอคการแก้ไขปัญหาก็เกิดความยั่งยืน รัฐบาลจึงได้กำหนดให้มีแผนการบริหารจัดการน้ำอย่างเป็นระบบด้วย “แผนยุทธศาสตร์การบริหารจัดการทรัพยากรน้ำ 20 ปี (ปี 2561 -2580)” เพื่อเพิ่มศักยภาพและประสิทธิภาพการบริหารจัดการน้ำของประเทศในระยะยาวและสอดคล้องกับยุทธศาสตร์ชาติ มีการบูรณาการหน่วยงานด้านการบริหารจัดการน้ำในประเทศกว่า 38 หน่วยงาน เพื่อให้การดำเนินงานมีเอกภาพและเกิดความคล่องตัวเพิ่มมากขึ้น



5 แนวทางของแผนยุทธศาสตร์การบริหารจัดการน้ำอย่างยั่งยืน

1. การจัดการพื้นที่ปลูกข้าวและปล่อยน้ำให้เหมาะสมกับสภาพดิน ฟ้า อากาศ เพื่อลดความเสียหายจากอุทกภัยของชุมชนเมืองและพื้นที่เพาะปลูกที่สำคัญ
2. การจัดการน้ำอุปโภค บริโภค เพื่อพัฒนาประปาหมู่บ้าน 7,490 แห่ง ปรับปรุงประปาหมู่บ้าน 9,093 แห่ง เพิ่มระบบประปาชุมชนเมือง 255 แห่งและขยายเขตประปา 688 แห่ง ทำให้มีน้ำอุปโภค บริโภคครอบคลุมทั่วประเทศ
3. การสร้างความมั่นคงของน้ำภาคการผลิต เพื่อจัดหาต้นทุนในภาคการเกษตร ภาคอุตสาหกรรมและภาคเศรษฐกิจอื่นๆ
4. การจัดการคุณภาพน้ำ เพื่อให้แหล่งน้ำมีคุณภาพอยู่ระดับพอใช้ขึ้นไป
5. การฟื้นฟูป่าต้นน้ำและพื้นที่เสื่อมโทรม เพื่อปรับสมดุลระบบนิเวศ โดยมีเป้าหมายฟื้นฟูป่าต้นน้ำ 4.77 ล้านไร่



หน้าฝนปี **พ.ศ. 2558 – 2559**
น้ำไม่ท่วมแต่ฝนแล้ง

หน้าฝนปี **พ.ศ. 2560 – 2561** มีปริมาณน้ำฝนมาก และปริมาณน้ำในเขื่อนเท่ากับปี 2554 คาดการณ์ว่าจะเกิดน้ำท่วมใหญ่ แต่ด้วยการวางแผนการบริหารจัดการน้ำอย่างเป็นระบบ จากการแนะนำให้ปรับเปลี่ยนฤดูกาลหว่านปี

ของชาวนาในภาคกลางให้เร็วขึ้น 1 เดือน เพื่อเกี่ยวข้าวให้เสร็จในเดือนสิงหาคม จึงระบายน้ำจากแม่น้ำเจ้าพระยาลงทุ่ง 12 ทุ่ง เนื้อที่ประมาณ 1.15 ล้านไร่ เป็นแก้มสิวงธรรมชาตึชชะลอน้ำได้ 1,500 ล้านลูกบาศก์เมตร

โดย

5

ปีที่ผ่านมา

ในยุครัฐบาลลุงตู่



สามารถประหยัดงบประมาณ

จากการจัดซื้อจัดจ้างได้

28,716.80

ล้านบาท

หรือคิดเป็น

ร้อยละ 11.48%

ของงบประมาณที่ได้รับจัดสรร

การเดินหน้าขับเคลื่อนการบริหารจัดการน้ำอย่างเป็นระบบตั้งแต่ปี พ.ศ. 2557 เป็นต้นมานั้น ประเทศไทยสามารถเพิ่มพื้นที่ชลประทานและปริมาณน้ำได้ถึง 4 เท่าของรัฐบาลที่ผ่านมา และสามารถลดพื้นที่น้ำท่วมได้ เหลือ 1.67 ล้านไร่ จากเดิม 5.66 ล้านไร่ และลดปัญหาหมู่บ้านที่ประสบภัยแล้งจากเดิม 22,813 หมู่บ้าน ตั้งแต่ปี พ.ศ. 2551 – 2554 เหลือเพียง 3,030 หมู่บ้านตั้งแต่ปี 2558 ถึงปัจจุบัน

5.04
ล้านไร่



พื้นที่ปลูก
ข้าวโพด

289,347
ราย



เกษตรกรเข้าร่วม
โครงการ ผลิตสินค้า
74 ชนิด

5,110.88
ล้านบาท



เกษตรกรรับได้
เพิ่มขึ้น

+



เกษตร แปลง ใหญ่

“หนึ่งคนหัวหาย สองคนเพื่อนตาย...”
“รวมกันเราอยู่ แยกหมู่เราเสียโอกาส”

จะดีแค่ไหนหากเรามีเพื่อนเกษตรกรมาร่วมกันพัฒนาสินค้าเกษตรชนิดเดียวกันไปพร้อมกัน เกษตรกรไทยมีรายได้เพิ่มขึ้น ต้นทุนการผลิตลดลง เป็นหนี้เป็นสินน้อยลง และมีความสุขกับอาชีพเกษตรกรรม



ผู้ใหญบ้านธวัช อุทัย

แนวคิด

สนับสนุนให้เกษตรกรรวมกลุ่ม
และบริหารจัดการร่วมกันเพื่อ
ให้เกิดการรวมกันผลิตและ
รวมกันจำหน่าย โดยมีตลาด
รองรับแน่นอน



ภาคเกษตรจะพัฒนาขึ้นได้ อย่างไร...

เกษตรกรสามารถลดต้นทุนการผลิตและมีผลผลิตต่อ
หน่วยเพิ่มขึ้น รวมถึงผลผลิตมีคุณภาพได้มาตรฐานภายใต้
การบูรณาการการดำเนินงานระหว่างภาครัฐและภาคเอกชน
มีการดำเนินการแล้วใน 78 สินค้า 2,635 แปลง ในพื้นที่
3.42 ล้านไร่

ผู้ใหญบ้านธวัช อุทัย

เป็นผู้ประสบความสำเร็จจากการทำเกษตร
แปลงใหญ่ ซึ่งเป็นแปลงฟรีพันธุ์เป็นสีทอง ณ บำบัดวงโค้ง ต.หนองกบไผ่
อ. กระทุ่มแบน จ. สมุทรสงคราม จำนวน 277 แปลง ผู้ใหญบ้านธวัช เป็นหัว
ผู้นำห้องถิ่น และผู้นำความคิดของเกษตรกรในชุมชนที่นี่ ผู้ใหญ่กล่าวว่า การรวมตัว
ของแปลงใหญ่ที่ใช้วิธีการรวบรวมเกษตรกรเข้ามาศึกษาองค์ความรู้ซึ่งกัน
และกัน โดยให้ศูนย์เรียนรู้การเพิ่มประสิทธิภาพการผลิตสินค้าเกษตร (ศพก.)
ซึ่งจัดตั้งโดยกรมส่งเสริมการเกษตร เป็นตัวกลางการนำองค์ความรู้ที่ภาครัฐ
จากนักวิชาการ กรมส่งเสริมการเกษตร และประชาชนชาวบ้านที่ประสบความสำเร็จ
ด้านการเกษตรมาประชุมและแลกเปลี่ยนองค์ความรู้ร่วมกัน เพื่อที่จะทำให้ต้นทุน
การผลิตลดลง ผลผลิตมีคุณภาพมากขึ้น และรวมไปถึงขั้นตอนการเพิ่ม
ประสิทธิภาพ เช่น การแปรรูป และการสร้างแบรนด์

เริ่มต้นนั้น สมาชิกเกษตรกรแปลงใหญ่ ณ บ้านวังนกไข่ มีเพียง 31 คนเท่านั้น เมื่อเริ่มมีความเข้มแข็งมากขึ้นเรื่อยๆ ทำให้ปัจจุบันมีสมาชิกเพิ่มขึ้นเป็น 50 ราย เกษตรกรแปลงใหญ่ที่นี่ เกิดจากความร่วมมือจากหลายภาคส่วนด้วยกัน โดยเฉพาะ กรมส่งเสริมการเกษตร ที่เข้ามาช่วยเติมองค์ความรู้ทางเทคนิคด้านการเกษตร เช่น เทคนิคการบังคับให้ฝรั่งออกดอกออกผล

การเร่งดอกออกผลหรือการชะลอไม่ให้ฝรั่งผลิดอกออกผลนั้น ถือเป็นกลยุทธ์ทางการตลาดในขณะที่ผลไม้ชนิดอื่นออกสู่ตลาดจำนวนมาก ทำให้ฝรั่งราคาขายไม่ค่อยดี เทคนิคดังกล่าวจึงช่วยพยุงราคาตลาดให้กับฝรั่งได้มากทีเดียว

เมื่อเราเป็นเจ้าของ ปลูกเอง เก็บเอง แล้วการขายเอง มีปัญหาไหม? เกษตรกรหลายท่านกังวลและกลัวกับการค้าขาย

การขายเองของเกษตรกรกลุ่มบ้านวังนกไข่ไม่ใช่ปัญหาแต่อย่างใด พวกเขาสามารถทำให้ราคาขายที่ รายได้เต็มเม็ดเต็มหน่วย ไม่ถูกกดดันจากพ่อค้าคนกลาง จากการวางแผนการผลิตและรู้ว่าตลาดต้องการฝรั่งในช่วงไหน แนนอน ทำให้ฝรั่งออกในช่วงที่เมาะหรือสุเรียนออกมานั้น เกษตรกรขาดทุนแน่นอน

ตลาดจะต้องการฝรั่งในช่วงเดือนสิงหาคมถึงกันยายน หลังจากเมาะและสุเรียนหมดฤดูฤดูกาลไปแล้ว และอีกช่วงหนึ่งที่สำคัญ คือ ช่วงหลังปีใหม่ เมื่อเป็นช่วงที่ตลาดต้องการ เกษตรกรจะพัฒนาคุณภาพของฝรั่งให้เกรด A เพื่อส่งให้กับตลาดไท ตลาดสี่มุมเมือง ตลาด อ.ต.ก. รวมถึงห้างซูเปอร์มาร์เก็ตชื่อดัง หุกตลาดจะแย่งกันซื้อผลผลิตจากกลุ่มเกษตรกรที่นี่ โดยเดินทางมารับซื้อถึงหน้าสวน เพราะผลผลิตมีคุณภาพสูงมาก สร้างอำนาจต่อรองให้กลุ่มเกษตรกรได้เป็นอย่างดี



TIP:

5วิธีการรดน้ำ
ให้ออกผล

อายุการเก็บเกี่ยว

การดูแลผลฝรั่ง

ปกติฝรั่งจะสุกกับกันไปหาสุก หรือ
สุกช้ากว่าสแตด แต่ถ้าต้องการให้
ออกผลอย่างรวดเร็ว ต้องมีการตัด
และแต่งกิ่งที่แก่ แล้วไปเก็บใหม่
ที่นำมาผูกติดไว้กับเส้นลวด
ตามแนวขวางหรือแนวขนาน และ
ก้านกิ่งใหม่นั้นก็จะออกดอกและ
ให้ผลเพิ่มขึ้นอีก

1

4ปี

2

หลังด้วยกฎพลาสติกและคลุมด้วย
เนบิวลีโอพอน์เป็นระยะเวลา 2 เดือน
เพื่อป้องกันศัตรูพืชบางชนิด
และเป็นการป้องกันสแตด ให้
ผลใหญ่ ผลดี ออกมาสวยงาม
ที่สำคัญ สรสชาติหวานอร่อย

3

นอกจากนี้ เกษตรกรแปลงใหญ่ที่นี้ไม่ได้ขายแต่เพียงฝรั่งผลสดเท่านั้น เกษตรกร
แม่บ้านยังรวมกลุ่มกันพัฒนาการแปรรูป เพิ่มมูลค่าจากฝรั่งตกเกรดเป็น
ผลิตภัณฑ์ต่างๆ เช่น น้ำฝรั่งกั้นสด ฝรั่งอบแห้ง ลูกอมฝรั่ง เป็นต้น ทำให้
เกษตรกรมีรายได้เพิ่มสูงขึ้น จากเดิมหากขายผลสดจากฝรั่งตกเกรดจะอยู่ที่
กิโลกรัมละ 2 บาท แต่เมื่อนำฝรั่งมาอบแห้งแล้วนั้น ตลาดรับซื้อสูงถึงกิโลกรัมละ
200 บาท

รัฐบาลได้ส่งเสริมการนำเกษตรแปลงใหญ่ตามชนิดของพืชตั้งแต่ปี พ.ศ. 2559
ไม่ว่าจะเป็นข้าว พืชไร่ ไม้ยืนต้น ผัก สมุนไพร รวมถึงภาคปศุสัตว์ และประมง
ผ่านการส่งเสริมด้านการผลิต การถ่ายทอดเทคโนโลยีและการตลาด ลดต้นทุน
การผลิตสินค้าเกษตรด้วยการประหยัดจากการขยายขนาดการผลิต (Economy
of Scale) ทำให้ต้นทุนการผลิตต่อหน่วยลดลง สามารถนำเทคโนโลยีด้านจักร
กลการเกษตรมาใช้อย่างคุ้มค่า สร้างอำนาจการต่อรองของเกษตรกร

CHECK LIST ของดำเนินการเกษตรแปลงใหญ่

1. มีขนาดการผลิตที่คุ้มค่าต่อการลงทุน (Economy of Scale)
2. พื้นที่เหมาะสมสอดคล้องกับ AGRIMAP
3. มีแหล่งน้ำชัดเจน/ปริมาณน้ำเพียงพอ

4. มีตลาดรองรับ
5. มีการใช้เทคโนโลยีที่เหมาะสมกับพื้นที่
6. กำหนดเป้าหมายและแผนปฏิบัติที่ชัดเจน/มีแผนธุรกิจของตนเอง
7. พัฒนาโครงสร้างพื้นฐานและการใช้เครื่องจักรกลการเกษตร
8. กำหนดมาตรฐานการผลิต
9. มีผู้จัดการแปลงที่มีความสามารถ

เงื่อนไข ด้านพื้นที่ และจำนวน เกษตรกร

พื้นที่ : พื้นที่ชุมชนใกล้เคียงกัน

ขนาดพื้นที่ที่เหมาะสมกับการบริหารจัดการและเพียงพอต่อการสร้างอำนาจต่อรอง

จำว พืชไร่ ยางพารา ปาล์มน้ำมัน :

พื้นที่ไม่น้อยกว่า 300 ไร่ และเกษตรกรไม่น้อยกว่า 300 คน

ไม้ผล พืชผัก ไม้ดอกไม้ประดับ ปศุสัตว์ แคมลงเศรษฐกิจ
ประมว :

พื้นที่ไม่น้อยกว่า 300 ไร่ หรือเกษตรกรไม่น้อยกว่า 300 คน

3 ปีที่ผ่านมา มีพื้นที่แปลงใหญ่ทั่วประเทศ 5.04 ล้านไร่ เกษตรกรเข้าร่วมโครงการ 289,347 ราย ผลิตสินค้า 74 ชนิด ส่งผลให้เกษตรกรมีรายได้เพิ่มขึ้น 5,110.88 ล้านบาท จากการลดต้นทุน 3,007.83 ล้านบาท และเพิ่มผลผลิต 2,103.05 ล้านบาท

รายการ	ปี 2559	ปี 2560	ปี 2561	รวม
จำนวนแปลง	599	1,813	1,732	4,144
พื้นที่ (ล้านไร่)	1.35	2.45	1.24	5.04
เกษตรกร (รวม)	82,213	119,241	87,893	289,347
สินค้า (ชนิดสินค้า)	33	74	74	-

7

หน้า

สำนักงานปลัด
สำนักงานคณะกรรมการ
กฤษฎีกา กระทรวง
เกษตรกรรม

4

หน้า

ฝ่ายการเกษตร
สำนักงาน

11 / 8

หน้า / ประเทศ

เกษตรและอาหาร
กระทรวงมหาดไทย
เพื่อพัฒนาคุณภาพ
ได้ยั่งยืนและมั่นคง

+



ทูตเกษตร ไทยใน ต่างแดน

สินค้าเกษตรไทย ไปไกลทั่วโลก

“จับ ฟ็องไทยตัดทุเรียนอ่อนส่งออกจีน ไทยต่อซีแวงจีน
ยิวไว การค้าขายออนไลน์งวอ Alibaba จะกระทบไทยแค่ไหน”

“ออสเตรเลีย ประกาศระเบียบใหม่สำหรับนำเข้าผลิตภัณฑ์
หอยสองฝา ไทยต้องทำอย่างไร”

“ตลาดเม็กซิโก ต้องการยางพาราจากไทย หน่วยงานไทย
ช่วยเหลืออะไรได้บ้าง”

“EU ให้ใบเหลืองการห้าประมงแก่ประเทศไทย รับมืออย่างไร”

“นักธุรกิจรัสเซียอยากส่งออกสินค้าเกษตรมาไทย หน่วยงานไหนรับผิดชอบ”

“ไทยอยากได้อำนาจความรู้ด้านเครื่องจักรกลทางการเกษตรจากเนเธอร์แลนด์
ประสานหน่วยงานไหน”

คำถามต่างๆ ที่เกิดขึ้นจากหลายภาคส่วน ทั้งจากในประเทศและต่างประเทศ เมื่อต้องการเร่งแก้ไขปัญหาลดข้อจำกัด สนับสนุน ส่งเสริมและพัฒนาด้านการเกษตรระหว่างประเทศไทยกับประเทศต่างๆ ทั่วโลก ใครจะช่วยเหลือได้บ้าง

กระทรวงการต่างประเทศมีหน่วยงานไทยและหน่วยงานสุลใหญ่ไทยคอยดูแลประชาชนชาวไทยในต่างแดน เพื่อบำบัดทุกข์ บำรุงสุข ได้ทั่วถึงและทันห่วงที่ แต่ นอกเหนือจากบริการประชาชนชาวไทยแล้ว รัฐบาลจะต้องทำงานประสานกับหน่วยงานราชการของประเทศนั้น เพื่อส่งเสริม สนับสนุน และขยายความร่วมมือในด้านต่างๆ ให้เกิดความสัมพันธ์ที่ดีระหว่างกัน ไม่ว่าจะเป็น ด้านการเมือง ด้านเศรษฐกิจ รวมถึงด้านความมั่นคง โดยในหลายประเทศมีทีมประเทศไทย (Team Thailand) ที่มีผู้แทนจากกระทรวงต่างๆ ในประเทศไทยเข้าประจำการร่วมกับสถานเอกอัครราชทูต หรือจัดตั้งสำนักงานแยกเพื่อทำหน้าที่เฉพาะด้าน

สำหรับกระทรวงเกษตรและสหกรณ์ ได้จัดตั้งสำนักงานที่ปรึกษาด้านการเกษตรต่างประเท จำนวน 7 แห่ง ฝ่ายการเกษตรต่างประเท จำนวน 4 แห่ง รวมทั้งหมด จำนวน 11 แห่ง ใน 8 ประเทศ



ทวีปเอเชีย

จีน	3 แห่ง
ญี่ปุ่น	1 แห่ง
อินโดนีเซีย	1 แห่ง

ทวีปยุโรป

เบลเยียม	1 แห่ง
อิตาลี	1 แห่ง
สหพันธรัฐรัสเซีย	1 แห่ง

ทวีปออสเตรเลีย

ออสเตรเลีย	1 แห่ง
------------	--------

ทวีปอเมริกา

สหรัฐอเมริกา	2 แห่ง
--------------	--------

แล้วสำนักงาน
ที่ปรึกษา
ด้านการเกษตร
ช่วยพัฒนางาน
ด้านการเกษตร
จริงไหม?



เราจะรูกหาช่องทางด้านการเปิดตลาดสินค้าเกษตรในประเทศที่มีศักยภาพ เช่น ที่ผ่านมาสาธารณรัฐเกาหลี (เกาหลีใต้) ะรับการนำเข้าสินค้าไก่สดแช่เย็น และแช่แข็งจากไทยนานเป็นระยะเวลา 12 ปี เนื่องจากไข่หวัดนกระบาดในไทย แต่ด้วยการห้ามร่วมกันระหว่างกรมปศุสัตว์ ุตุเกษตรไทย เจ้าหน้าที่คนไทย หุคคนของสำนักที่ปรึกษาด้านการเกษตรต่างประเทศประจำกรุงโตเกียว ซึ่งมีอาณาเขตรับผิดชอบประเทศเกาหลีใต้ เจ้าเราจากกับกระทรวงเกษตร อาหารและกิจการชนบท และกระทรวงความปลอดภัยอาหารและยางองเกาหลีใต้ ให้เจ้าตรวจโรงงานผลิตไก่ดิบสดแช่แข็งของไทยว่ายังมีเชื้อดังกล่าวหรือไม่ จนในที่สุดเกาหลีใต้ได้อนุญาตให้โรงงานผลิตไก่สดแช่แข็งของไทยส่งออก ไปเกาหลีใต้ได้ตามเดิม โดยไทยสามารถส่งออกไก่สดแช่เย็นและแช่แข็งไปเกาหลี ได้ตั้งแต่วันที่ 9 พฤศจิกายน 2559 และได้ส่งออกไก่ล็อตแรกไปเกาหลีใต้ เมื่อวันที่ 14 ธันวาคม 2559 ปัจจุบันยอดการส่งออกขยับมาใกล้เคียงกับ ยอดส่งออกสูงสุดที่ไทยเคยส่งไปเมื่อ 12 ปีก่อน ประมาณ 40,000 ล้านตัน คิดเป็นมูลค่า 3,600 ล้านบาท (ประมาณการวงปี 2560) โดยไทยจะค่อยๆ หวงคืนตลาดเดิมกลับคืนมา

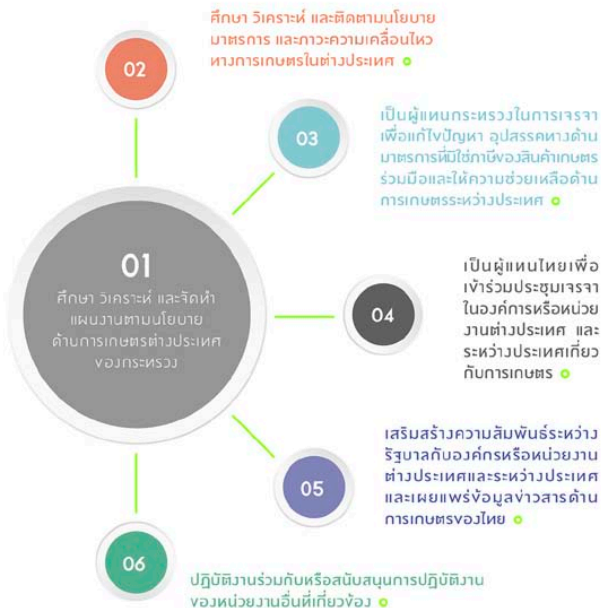


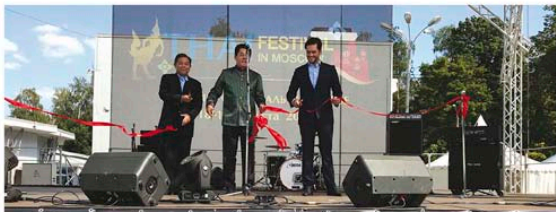


ในช่วงที่ไทยเผชิญกับวิกฤตราคายางพาราตกต่ำ หุตเกษตรไทยมีส่วนช่วยสำคัญในการดำเนินการสร้างการรับรู้การดำเนินนโยบายของแก้ปัญหาลิ้นค้า ยางพาราไทยให้กับประเทศต่างๆ ทั่วโลกได้ทราบ ด้านหูเรียนอ่อน และ กั้นหูเรียนแตก โดนลูกค้าชาวจีนโวยวาย ก็เร่งประสานงานหลายภาคส่วน แก้ไขปัญหาที่เกิดขึ้นเพื่อไม่ให้กระทบการค้าระหว่างประเทศรวมถึงสถานการณ์ การค้าสินค้าเกษตร หรือกฎระเบียบต่างๆ ที่อาจส่งผลกระทบต่อการค้าระหว่างประเทศ ก็ต้องรีบแจ้งข้อมูลอัปเดต เพื่อให้ภาครัฐไทยและภาคเอกชนเตรียมรับมือ ได้ทัน



ภารกิจารดำเนินงานของทูตเกษตรไทย





THAI FESTIVAL IN MOSCOW



การจัดงาน เทศกาลไทย



โดยสถานเอกอัครราชทูตไทยประเทศต่างๆ
หรือสถานกงสุลไทยประจำเมืองนั้นๆ มีวัตถุประสงค์ เพื่ออะไร?

1. กระชับความสัมพันธ์ระหว่างประเทศไทยกับประเทศคู่ภาคี โดยเฉพาะในระดับประชาชนให้มีความแน่นแฟ้น
2. ประชาสัมพันธ์ประเทศไทยในหลากหลายมิติ ทั้งด้านเศรษฐกิจ วัฒนธรรม การท่องเที่ยว
3. เสริมสร้างภาพลักษณ์ ความเชื่อมั่น ความนิยม และทัศนคติที่ดีต่อประเทศไทย ผ่านอาหารไทย เครื่องดื่ม ผักผลไม้ ผลิตภัณฑ์สินค้าไทย การท่องเที่ยว ศิลปวัฒนธรรมไทย มวยไทย ดนตรีและนาฏศิลป์ไทย
4. ช่วยยกระดับขีดความสามารถในการแข่งขันของสินค้าและบริการของไทยในประเทศนั้นๆ ช่วยส่งเสริมนโยบายประเทศไทย 4.0 ของรัฐบาล
5. เสริมสร้างความเข้มแข็งให้กับชุมชนไทยในประเทศนั้นๆ

เมื่อถึงเวลาของการจัดการเทศกาลไทย (Thai Festival) ประจำปี ทูตเกษตรไทยไปรษณีย์ ในฐานะ 1 ในทีมประเทศไทย (Team Thailand) เข้าร่วมจัดกิจกรรมดังกล่าว เพื่อส่งเสริมและประชาสัมพันธ์สินค้าเกษตรไทยให้เป็นที่รู้จัก โดยประสานหน่วยงานของประเทศนำผลหมากรากไม้จากประเทศไทยออกสู่ให้ชาวเมืองท้องถิ่นได้ลิ้มลอง และรู้จักผลไม้มากยิ่งขึ้น สร้างการจับคู่ทางธุรกิจให้เกิดขึ้นระหว่างผู้ประกอบการชาวไทยและนักธุรกิจในประเทศนั้นๆ



17

เป้าหมาย



เพื่อส่งเสริมการนำเกษตรกรรม
ให้สอดคล้องกับเป้าหมาย
การพัฒนาที่ยั่งยืน
ในหลากหลายด้าน

6

ประเด็น



แก้ปัญหาเกษตรกรรม
ที่ยั่งยืน สนับสนุนโดย
การจับคู่สื่อความร่วมมือ
จางประเทศโดย
เพื่อการพัฒนาที่ยั่งยืน

+

NO
HUNGER
GOOD
HEALTH



ความ
ยั่งยืน
กับภาคการ
เกษตร

เป้าหมายการพัฒนาที่ยั่งยืน (Sustainable Development Goals: SDGs) เป็นกรอบทิศทางทางพัฒนาของโลกรององค์การสหประชาชาติ (United Nations : UN) เพื่อให้ประเทศต่างๆ นำไปปฏิบัติให้เกิดผลสำเร็จ เกิดการพัฒนาอย่างยั่งยืนในด้านเศรษฐกิจ สังคม และสิ่งแวดล้อม ในช่วงเวลา 15 ปี นับจากเดือนกันยายน 2558 ถึงสิงหาคม 2573

เป้าหมายการพัฒนาที่ยั่งยืนคืออะไร ?

17 เป้าหมายสำคัญ



กระทรวงเกษตรและสหกรณ์ ดำเนินงานสอดคล้องกับเป้าหมายการพัฒนาอย่างยั่งยืนมาโดยตลอด ร่วมกับหน่วยงานภาครัฐและเอกชนอื่นๆ เพื่อส่งเสริมการทำเกษตรกรรมให้สอดคล้องกับเป้าหมายการพัฒนาอย่างยั่งยืนในหลากหลายกิจกรรม

เกษตรกรรมยั่งยืน

การผลักดันเกษตรกรรมยั่งยืนเป็นหนึ่งนโยบายการขับเคลื่อนการดำเนินงานของประเทศไทย เพื่อตอบเป้าหมายการพัฒนาที่ยั่งยืน ในข้อที่ 2 เรื่อง ไร้ความหิวโหย (No Hunger) และข้อที่ 3 เรื่อง การมีสุขภาพที่ดี (Good Health) เพราะนอกจากเกษตรจะผลิตสินค้าออกมาแล้ว พวกเขายังใส่ใจสุขภาพของผู้บริโภค



การทำให้เป้าประสงค์ทั้งสองเดินไปพร้อมๆ กัน

นางชนาพร อินปัญญา เข้าร่วมเป็นสมาชิกระบบการพัฒนามาตรฐานเกษตรอินทรีย์แบบมีส่วนร่วม (Sustainable Development Goals Participatory Guarantee System: SDGs PGS) หมายเลขที่ 3247 มีพื้นที่สวน 3.5 ไร่ เป็น 1 ในเกษตรกร 5 รายในกลุ่มวิสาหกิจชุมชนบ้านน้ำเสียว ต. ปอน อ. ห้วยซ่าง จ. น่าน สามารถผลิตและส่งขายส้มสีทองรวมกว่า 3,000 กิโลกรัมให้กับ Tops Supermarket ซึ่งเป็นครั้งแรกที่เกษตรกรได้นำเอาระบบ QR Code เพื่อใช้ในการตรวจสอบย้อนกลับให้ทราบถึงแต่ละกระบวนการของการผลิตส้มสีทอง และสามารถตรวจสอบลงไปถึงระดับแปลงของเกษตรกร นับเป็นการแสดงความรับผิดชอบต่อผู้บริโภค โดยส้มสีทองของเกษตรกรทั้ง 5 ราย ผ่านการตรวจสอบและมีหลักฐานให้ห้องปฏิบัติการที่ได้รับความเชื่อถือคือ ทีมงาน Tops Supermarket จึงยินดีรับซื้อส้มจากเกษตรกร 5 รายทั้งหมด



นางชนาพร กล่าวว่า ... การทำส้มสีทองแบบอินทรีย์มีความยากลำบากมากทั้งการดูแลส้มและการคิดบรรจุ จำนวนผลผลิตส้มสีทองที่ได้ก็ต่ำกว่าส้มที่ใช้สารเคมี ทำให้รู้สึกห่ออยู่หลายครั้ง แต่เมื่อนึกถึงตลาดปลายทางที่มีรองรับแน่นอนของ Tops Supermarket จึงมีกำลังใจในการพัฒนาส้มอินทรีย์สีทองให้ได้สกับความตั้งใจ การเข้าร่วมระบบ SDGs PGS กับกระทรวงเกษตรและสหกรณ์นับเป็นก้าวเล็กๆ ที่เริ่มต้นได้ดีทีเดียว

สมาพันธ์เกษตรกรไทยยังยืนกรานกับเครื่องอำนวยความสะดวกชุมชนเกษตรอินทรีย์ บ้านซึ่งได้รับจับเคลื่อนเกษตรอินทรีย์ และระบบ SDGs PGS ในจังหวัดบ้าน ตั้งแต่ปี พ.ศ. 2559 ได้มีการประชุมรับรองแปลงอินทรีย์ไปแล้ว 149 แปลง ทุกครั้งที่ลงพื้นที่หรือลงแปลงจะมีการทบทวนเรื่องความรู้ ความเข้าใจในการผลิต สัมอินทรีย์ การเก็บเกี่ยวและการคัดแยกเกรดส้ม ตลอดจนการบรรจุ ในถุงตาข่ายและการจัดท่ารถลากเพื่อสื่อสารกับผู้บริโภคจากผู้เชี่ยวชาญ ด้านการนำการตลาด

ดังนั้น เกษตรกรไทยได้เรียนรู้ตั้งแต่การผลิตและการขายอย่างครบวงจร และ ทำให้พวกเขาเห็นจุดที่สามารถพัฒนากระบวนการผลิตส้มสีทองได้ดีขึ้นในครั้งต่อไป อย่างไรก็ตามสิ่งที่พวกเขาเห็นถึงคุณค่ามากที่สุดคือ การผลิตและสวมอบ ผลผลิตคุณภาพดี ปลอดภัย ไร้สารเคมีให้กับผู้บริโภค





การประมงที่ยั่งยืน

ตอบเป้าหมายการพัฒนาที่ยั่งยืน ในข้อ 14
เรื่อง การใช้ประโยชน์จากมหาสมุทร
และทรัพยากรทางทะเล (Life below Water)

“การจัดการประมงอย่างยั่งยืน คือ การค้นชีวิตให้ทะเลไทย และนั่นคือทางออกสำหรับอนาคตการประมงของไทย ประเทศไทยมีทรัพยากรทางทะเลเพียงพอที่จะหล่อเลี้ยงชาวไทยและส่งออกไปภูมิภาคต่างๆ ของโลกได้อย่างยั่งยืน หากเราตระหนักที่จะดูแลท้องทะเลร่วมกัน”

เมื่อ 4 ปีที่แล้ว (พ.ศ. 2558) กลุ่มสหภาพยุโรป (EU) ได้ให้ใบเหลืองเตือนไทยอย่างเป็นทางการ เนื่องจากไทยไม่มีการแก้ไขปัญหาย่างเป็นรูปธรรมในเรื่องการทำประมงผิดกฎหมายหรือ IUU Fishing ที่สอดคล้องกับหลักกฎหมายสากล โดยประเด็นที่ถูกจับตามองมากเป็นพิเศษคือ การทำประมงโดยไม่ได้รับอนุญาต หรือใช้เครื่องมือจับปลาที่ผิดกฎหมาย และปัญหาการใช้แรงงานหาสในภาคการประมง การได้รับใบเหลืองจากกลุ่มสหภาพยุโรปในครั้งนี้ เป็นสิ่งที่กระตุ้นให้ไทยต้องเร่งแก้ไขปัญหาในอุตสาหกรรมประมง มิฉะนั้นอาจต้องเผชิญกับการถูกระงับการนำเข้าอาหารทะเลของไทยจาก EU และประเทศผู้นำเข้าอื่นๆ สูญเสียรายได้จากการส่งออกสินค้าประมงจำนวนมาก

ภาครัฐไม่เฉย เร่งแก้ไขปัญหาย่างเป็นระบบ สร้างความยั่งยืนในการทำประมง
ทุกภาคส่วน พลิกวิกฤติให้เป็นโอกาสด้วยการให้ความร่วมมือกับสหภาพยุโรป
ที่จะเข้ามาช่วยไทยแก้ไขปัญหาคาการประมง IUU และปัญหาด้านประมงอื่นๆ
ที่เรื้อรังมานาน เพื่อเป้าหมายในการสร้างระบบการบริหารจัดการประมงไทยให้มี
ประสิทธิภาพและยั่งยืนมากยิ่งขึ้น ซึ่งถือเป็นการยกระดับมาตรฐานการประมง
ไทยเทียบเท่าระดับสากล โดยได้มุ่งเน้นสร้างการมีส่วนร่วมในการแก้ปัญหาจาก
ทุกภาคส่วน จัดระบบติดตามงาน มีผู้รับผิดชอบ และฐานข้อมูลที่ชัดเจน เช่น
เรื่องจำนวนเรือ จำนวนท่าเทียบเรือ การวิเคราะห์เป้าหมาย กระบวนการบังคับใช้
กฎหมายที่ส่งผลกระทบต่อชาวประมง พร้อมปรับแก้กฎหมายที่ไม่สอดคล้อง
กับการปฏิบัติโดยนำเทคโนโลยีมาช่วยเพิ่มประสิทธิภาพการทำงาน รวมทั้ง
สร้างบทบาทในเวทีต่างประเทศและในภูมิภาค พร้อมกับนี้ได้กำหนดกรอบแก้ไข
ปัญหาใน 6 ประเด็นสำคัญ ดังนี้



1 ด้านกรอบกฎหมาย

ไทยได้ออกกฎหมายควบคุมทั้งการทำประมงและกองเรือประมง รวมถึงการออก
กฎระเบียบต่างๆ เป็นจำนวนมาก เพื่อให้การบังคับใช้กฎหมายเป็นไปอย่างมี
ประสิทธิภาพ มีผลจริงที่รุนแรงเพื่อยับยั้งการทำผิดกฎหมาย และไม่มีช่อง
โหว่ทางกฎหมายที่จะทำให้อเรือผิดกฎหมายกลับเข้ามาในระบบได้อีก จนกล่าวได้
ว่ากฎหมายด้านการประมงและการควบคุมบริหารกองเรือของไทย มีความทันสมัย
และเข้มแข็งมากที่สุดฉบับหนึ่งของโลก มีการกำหนดเขตทะเลชายฝั่ง ตามพระ
ราชกำหนดการประมง พ.ศ. 2558 ประกาศบังคับใช้เมื่อวันที่ 14 พฤศจิกายน 2558
และพระราชกำหนดการประมง (ฉบับที่ 2) พ.ศ. 2560 ประกาศบังคับใช้เมื่อ
วันที่ 29 มิถุนายน 2560 ซึ่งได้ปรับแก้ไขในบางมาตราเพื่อเพิ่มประสิทธิภาพ
การบังคับใช้กฎหมาย ทั้งนี้ ปัจจุบันได้กำหนดเขตทะเลชายฝั่งตามสภาพ
ภูมิประเทศของแต่ละจังหวัด นอกจากนี้ ภายใต้กรอบกฎหมายประมงยังได้
กำหนดมาตรการ ควบคุม ฝึการะวัง หัวเรือประมงในน่านน้ำและนอกน่านน้ำ
การแจ้งเข้า-ออกท่าของศูนย์ PIPO การติดตามติดตามเรือ (VMS) รวมไปถึง
การจัดระเบียบท่าเทียบเรือ



2

ด้านการจัดการประมง และกองเรือประมง

รัฐบาลไทยสามารถควบคุมปัญหาการทำประมงเกินขนาด ผ่านมาตรการควบคุมเครื่องมือประมง การควบคุมวันห้ามประมง และการออกใบอนุญาตทำประมงที่สอดคล้องกับปริมาณทรัพยากรสัตว์น้ำที่ไม่เกินระดับความยั่งยืน จนสามารถนำความอุดมสมบูรณ์กลับคืนสู่ท้องทะเลไทยได้อีกครั้ง ซึ่งเป็นคำยืนยันจากชาวประมงของไทยเอง ส่วนการบริหารจัดการกองเรือไทยสามารถลดขนาดกองเรือประมงได้ลงกว่าครึ่ง โดยขณะนี้ไทยมีจำนวนเรือพาณิชย์ที่ได้รับอนุญาตทำการประมงพาณิชย์ในประเทศรวม 10,595 ลำ (รวมเรือประมงพาณิชย์ขนาดเล็กที่ใช้เครื่องมือประมงพื้นบ้าน 41 ลำไว้แล้ว) และมี



กระบวนการควบคุมและเฝ้าระวังให้จำนวนเรือประมงอยู่ในจำนวนที่เหมาะสม ด้วยการพัฒนาระบบเชื่อมโยงข้อมูลระหว่างกรมประมง กรมเจ้าท่า และหน่วยงานบังคับใช้กฎหมาย เพื่อให้มั่นใจว่าการบริหารกองเรือจะมีประสิทธิภาพ ปัจจุบันพบว่าเรือประมงไทยสร้างความชัดเจนของสถานะจำนวนเรือประมงที่แน่นอน ทั้งเรือประมงพื้นบ้านและพาณิชย์ มีการจัดทำอัตลักษณ์และวัดขนาดเรือประมงพาณิชย์ทุกลำ รวมทั้งข้อมูลเรือจม เรือหาย หรือขายไปต่างประเทศ มีระบบการควบคุมเรือที่ไม่มีใบอนุญาต และเรือที่ผิดกติกาให้ออกไปทำประมงทั้งในและนอกน่านน้ำ และกำหนดมาตรการซื้อเรือคืนเพื่อลดผลกระทบที่มีต่อชาวประมงด้วย



3

ด้านการติดตาม ควบคุม เฝ้าระวัง (MCS)

รัฐบาลได้จัดสรรงบประมาณกว่า 2.5 ล้านยูโร หรือประมาณ 95 ล้านบาท และบุคลากรกว่า 4,000 คน เพื่อวางระบบปฏิบัติการภายใต้การกำกับดูแลของศูนย์บัญชาการแก้ไขปัญหาการทำการประมงผิดกฎหมาย (ศปมพ.) และได้จัดตั้งศูนย์ปฏิบัติการเฝ้าระวังการทำการประมง (FMC) ที่ทันสมัยที่สุดแห่งหนึ่งในภูมิภาค มีการนำเทคโนโลยี เช่น ระบบติดตามเรือ (VMS) มาใช้สำหรับติดตามการทำประมงของเรือประมงพาณิชย์เฉพาะที่มีขนาด 30 ตันกลอสขึ้นไป รวมทั้งเรือสนับสนุนต่าง ๆ รวมถึงวางระบบเชื่อมโยงกับส่วนที่เกี่ยวข้อง เช่น ศูนย์ควบคุมการแจ้งเข้า-ออก (PIPO) จำนวน 30 ศูนย์ และจุดตรวจเรือประมงส่วนหน้า (FIP) 21 ศูนย์ สำหรับการตรวจสอบเรือต่างชาตินั้น ไทยได้ดำเนินมาตรการควบคุมตามความตกลงว่าด้วยมาตรการรัฐเจ้าของท่า (PSMA) อย่างเคร่งครัดจนสามารถยึดเรือผิดกฎหมายและสัตว์น้ำผิดกฎหมาย และผลิตภัณฑ์สัตว์น้ำ IBB ไม่ให้เข้าประเทศได้ในปริมาณมาก ทำให้ไทยก้าวขึ้นมาเป็นประเทศแนวหน้าของการปฏิบัติการติดตามความตกลงนี้ ที่ประเทศต่างๆ สามารถนำมาอ้างอิงเป็นแบบอย่างได้

MCS





4

ด้านการตรวจสอบย้อนกลับ (Traceability)

ไทยได้พัฒนาระบบตรวจสอบย้อนกลับจนสามารถป้องกันสัตว์น้ำและสินค้าประมงผิดกฎหมายเข้ามาในสายการผลิตของไทย ผ่านการตรวจสอบด้วยระบบอิเล็กทรอนิกส์ที่ได้รับการพัฒนาจนสมบูรณ์และได้รับการยอมรับว่าเป็นระบบที่สามารถแสดงผลการดำเนินงานได้เป็นที่น่าเชื่อถือ โดยในส่วนของวงการควบคุมการจับสัตว์น้ำ มีการจดทะเบียนท่าเทียบเรือที่ใช้งานทั้งหมด 1,392 ท่า เพื่ออำนวยความสะดวกในการบริหารจัดการและจัดระบบทุกท่าเทียบเรือ โดยต้องผ่านการตรวจสอบขออนุญาตและมีเอกสารการกำกับ การซื้อขายด้วย ทั้งนี้เพื่อให้สามารถติดตาม ตรวจสอบผลิตภัณฑ์ที่ย้อนกลับไปยังแหล่งที่มาของสัตว์น้ำ และเพื่อให้มั่นใจว่าไม่มีสัตว์น้ำจากการค้าประมง IUU ขึ้นท่า แปรรูป และส่งออก ไปจากประเทศ ไทยจะพัฒนาเรื่องนี้ไปอย่างต่อเนื่อง เพื่อนำพาประเทศไทยไปสู่การเป็น IUU-free ต่อไป



5

ด้านการบังคับใช้กฎหมาย

ไทยได้ดำเนินคดีเรือค้าประมงผิดกฎหมาย โดยมีการสั่งปรับเป็นจำนวนรวมประมาณ 13.5 ล้านบาท (458 ล้านบาท) ทำให้การบังคับใช้กฎหมายเกิดผลในเชิงป้องปรามได้อย่างมีประสิทธิภาพ อีกหนึ่งยังได้พัฒนาความร่วมมือระหว่างหน่วยงานบังคับใช้กฎหมายที่เกี่ยวข้องให้สามารถดำเนินคดีอาญาและมาตรการทางปกครองได้ โดยมีระบบการดำเนินงานที่ชัดเจนและรวดเร็วขึ้นภายใต้กรอบเวลาที่กำหนด



ด้านแรงงานในภาคประมง

รัฐบาลไทยได้ให้ความสำคัญควบคู่ไปกับการแก้ไขปัญหาการทำประมงผิดกฎหมายมาโดยตลอด โดยได้ดำเนินมาตรการต่างๆ ในหลายด้านเพื่อคุ้มครองแรงงานในภาคประมง จนกล่าวได้ว่าขณะนี้สถานการณ์ด้านแรงงานในภาคประมงของไทยดีขึ้นกว่าเมื่อ 4 ปีที่แล้วมาก ซึ่งสะท้อนจากรายงานขององค์การแรงงานระหว่างประเทศ (ILO) ที่เกี่ยวข้อง นอกจากนี้ รัฐบาลไทยยังได้แสดงภาวะผู้นำโดยเป็นประเทศแรกในภูมิภาคเอเชียที่ยื่นสัตยาบันพิธีสารภายใต้อนุสัญญา ILO ฉบับที่ 29 ว่าด้วยแรงงานบังคับ เมื่อวันที่ 4 มิถุนายน 2561 และกำลังจะเป็นประเทศแรกในภูมิภาคเอเชียที่ยื่นสัตยาบันอนุสัญญา ILO ฉบับที่ 188 ว่าด้วยการห้ามงานในภาคประมง จึงมั่นใจได้ว่ารัฐบาลไทยจะดูแลแรงงานที่ทำงานอยู่บนเรือประมงอย่างเต็มที่ เพื่อให้การประมงของไทยเป็นไปอย่างมีจริยธรรม และสอดคล้องกับหลักการของสหประชาชาติในเรื่องธุรกิจกับสิทธิมนุษยชน ในทางปฏิบัติมีการวางระบบตรวจสอบแรงงานที่ศูนย์ PIPO อย่างชัดเจน เช่น แรงงานที่เข้าออกต้องตรงกัน ทั้งจำนวนและตัวตน การจัดลำดับสัญญาณแรงงาน เพื่อสืบสวนการเอาผิดเอาเปรียบ พฤติกรรมบังคับแรงงาน การค้ามนุษย์ แรงงานเด็ก โดยแต่งตั้งคณะทำงานส่งเสริมแรงงานสัมพันธ์เพื่อส่งเสริมการรวมตัวของแรงงานประมงไทยและข้ามชาติ และมีการพิจารณาจัดตั้งสหภาพแรงงานลูกเรือประมงไทยและข้ามชาติ เป็นองค์กรลูกจ้างตามกฎหมาย เพื่อส่งเสริมการรวมตัว คุ้มครองสิทธิ์

ILO
International Labour
Organization
องค์กรแรงงานระหว่างประเทศ



PIPO
Port In-Port Out
ศูนย์ควบคุมการแจ้งเข้า-ออก
ของเรือประมง



นอกจากการเคลื่อนไหวของภาครัฐแล้ว ภาคเอกชนและผู้ที่เกี่ยวข้องอื่นๆ ยังได้มีการรวมกลุ่มจัดตั้งกลุ่มทำงานเฉพาะกิจขึ้น เพื่อสนับสนุนการแก้ไขปัญหาดังกล่าว กลุ่มทำงานเฉพาะกิจประกอบด้วย ผู้ผลิต ตัวแทนจากหน่วยงานภาครัฐ องค์กรที่ไม่แสวงผลกำไร (NGOs) และผู้ค้าปลีกชั้นนำ อาทิ Costco, Wall mart Morrison Supermarkets, Sodexo, เจริญโภคภัณฑ์อาหาร (CPF), ไทยยูเนี่ยนฟู้ดส์ (TUF), องค์กร Oxfam, และ Environmental Justice Foundation (EJF) เป็นต้น



โดยผู้ผลิตเหล่านี้ได้ประกาศเลิกทำสัญญาและหยุดซื้อวัตถุดิบจากคู่ค้าที่ฝ่าฝืนพระราชบัญญัติการประมง 2558 หรือเกี่ยวข้องกับการค้ามนุษย์ ซึ่งความร่วมมือดังกล่าวนี้ยังรวมถึงนโยบาย Seafood Task Force ซึ่งผู้ประกอบการจะลดการใช้ปลาปนจากเรือประมงให้เหลือเพียง 10-20% และหันไปใช้ผลิตภัณฑ์ที่เหลือจากอุตสาหกรรมปลาหน้าและซูริมีแทน



10-20%

ในที่สุด ด้วยความร่วมมือระหว่างภูมิภาคส่วนร่วมกันปฏิบัติตามกฎหมายและระเบียบการทำประมงอย่างเคร่งครัด และความมุ่งมั่นในการแก้ไขปัญหาโดยตลอดระยะเวลา 4 ปี สหภาพยุโรปได้ประกาศแถลงการณ์ผลการพิจารณาปลดใบเหลืองการทำประมงผิดกฎหมาย มาตรการรายงานและเฝ้าระวังควบคุมวงไทย หรือ IUU Fishing ณ กรุงบรัสเซลส์ ประเทศเบลเยียม เมื่อวันที่ 8 มกราคม 2562 หลังไทยได้ปฏิรูปภาคประมงวงไทยจนเปลี่ยนรูปโฉมไปอย่างสิ้นเชิงจากในอดีต ไทยได้ก้าวข้ามความท้าทายมาถึงจุดที่สามารถกล่าวได้อย่างเต็มภาคภูมิว่า ไทยในฐานะผู้ผลิตและส่งออกอาหารทะเลรายใหญ่อันดับ 4 ของโลก ได้เข้ามาเป็นส่วนหนึ่งของสหประชาชาติโลก และพร้อมที่จะร่วมรับผิดชอบกับ



ประชาคมโลกในการรักษาทรัพยากรทางทะเล และการทำประมงตามหลักสากล เพื่อสร้างความเชื่อมั่นว่า สินค้าประมงจากประเทศไทยจะเป็นสินค้าที่มาจากการทำประมงที่ถูกกฎหมาย สนิบสนุนความยั่งยืนของสิ่งแวดล้อม และทรัพยากรสัตว์น้ำ และมาจาแรงงานที่ได้รับการคุ้มครองตามหลักสิทธิ



สิทธิมนุษยชนและขอยืนยันว่าไทยจะทำงานร่วมกับสหภาพยุโรปต่อไปอย่างมุ่งมั่น เพื่อส่งเสริมความยั่งยืนทางทะเล จนกว่าเราจะบรรลุเป้าหมายที่ 14 ของการพัฒนาที่ยั่งยืนของสหประชาชาติ ว่าด้วยการใช้ประโยชน์จากมหาสมุทรและทรัพยากรทางทะเลร่วมกัน



ประเทศไทยให้ความสำคัญกับการส่งเสริมหุ้นส่วนเพื่อความยั่งยืนในภูมิภาคไทยจึงพร้อมที่จะร่วมมือกับต่างประเทศ รวมถึงองค์กรระหว่างประเทศ ในการส่งเสริมการประมงอย่างยั่งยืนในระดับประเทศและในอาเซียน โดยจะจัดเวทีหารือเพื่อแบ่งปันประสบการณ์การแก้ไขปัญหาของไทยที่ผ่านมา และสำรวจความเป็นไปได้ในการจัดตั้ง ASEAN IUU Task Force เพื่อให้เป็นกลไกแก้ไขปัญหาประมง IUU ในภูมิภาคต่อไป ซึ่งนายกรัฐมนตรีได้แสดงความมุ่งมั่นของรัฐบาลไทยในเรื่องนี้ต่อที่ประชุมสุดยอดอาเซียนครั้งที่ 33 ที่สิงคโปร์ เมื่อเดือนพฤศจิกายน 2561 ที่ผ่านมาด้วย



385

คน



พนักงานในโรงงาน
การเกษตรปทุมธานี
ทั้งสิ้น (1 ตุลาคม 2513)

4,601

คน



พนักงานเกษตร
ปัจจุบันทั้งหมด
จากทั่วประเทศ
6,300 คน

143

ล้านบาท



มูลค่าเงิน
มูลค่ารวม 20 ล้านบาท

+



AGRICULTURAL
COOPERATIVE

CHAPTER

7

ศัพท์ การ เกษตร

เกษตรกรอุ้มใจ
สหกรณ์การเกษตรไทย
พาสินค้าไทยไปไกลในต่างแดน



“ผมทำไร่คนเดียว เราต้องแบกรับต้นทุนเยอะมาก ไหนจะค่าเช่าที่ดิน ไหนจะค่าน้ำไฟ ไหนจะค่าปุ๋ย ค่าเมล็ดพันธุ์ ผลผลิตออกมาบางครั้งก็ต้องยอมรับว่าคุณภาพสู้คนอื่นไม่ได้ เพราะต้องใช้ของไม่ได้ดีมาก แต่จะให้ทำยังไง ผมต้องประหยัดต้นทุน จะได้ขายของออกได้ นี่ยังไม่รวมถึงค่าเช่าเครื่องจักรรถกับค่าแรงงานนะ ผมต้องอยากผลิตสินค้าออกมาได้จำนวนมากๆ แม้ราคาที่ขายรับซื้อจะไม่สูง แต่อย่างน้อยก็ยังได้เงินมาบ้าง โชคดีจวบจน เพื่อนเกษตรกรคนหนึ่งชวนผมเข้าเป็นสมาชิกสหกรณ์การเกษตร เจ้าหน้าที่รัฐเข้ามาช่วยเหลือเรื่องต้นทุนการผลิตเยอะมาก แถมยังสอนวิธีการปลูกที่เพิ่มปริมาณผลผลิตต่อไร่ ได้แลกเปลี่ยนความรู้กับเพื่อนๆ เกษตรกรในกลุ่มสหกรณ์ ทุกวันนี้ชีวิตของผมง่ายขึ้น ไม่ต้องมานั่งลุ้นว่าผลผลิตสินค้าออกแล้วจะขายออกหรือไม่ มีตลาดรองรับซื้อหมดไหม เพราะระบบสหกรณ์จัดการทุกอย่างอย่างให้หมด แถมทุกปีก็มีปันผลให้กับสมาชิกอีกด้วย ดีมากๆ ครับ”

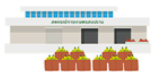


ดิฉันเป็นชาวสวนมะม่วง ปลูกมะม่วงพันธุ์น้ำดอกไม้ไว้ 5 ไร่ ได้ผลผลิตออกมาสวย มีคุณภาพ ลูกโต ใจคิดอยากจะส่งไปขายต่างประเทศ เพื่อนมาบอกว่าประเทศญี่ปุ่น เกาหลี มีความต้องการมาก แต่เราก็ไม่ค่อยรู้ช่องทางติดต่อ พูดภาษาต่างชาติก็ไม่ได้ แถบเราต้องการเยอะมากเป็นต้นๆ ผลผลิตเราไปไม่เพียงพอ ก็ไม่รู้ทำยังไง อยู่มาวันหนึ่งมีคนบอกว่า ให้ไปลองรวมกลุ่มกับเพื่อนคนอื่นๆ ที่ปลูกมะม่วงดูสิ เผื่อจะยับยั้งขายอะไรได้ ตอนแรกก็ไม่เชื่อนะ ไม่รู้ว่ากลุ่มที่ว่าจะเชื่อใจได้มากน้อยแค่ไหน ก็ลองไปฟังและศึกษาดู ปรากฏว่ามีเจ้าหน้าที่ภาครัฐกับผู้จัดการสหกรณ์มาให้ความรู้ และเล่าถึงการบริหารจัดการของสหกรณ์ที่สำคัญสามารถพามะม่วงไทยไปต่างประเทศได้ รู้สึกว่าใช่และตอบใจอย่างมากเลย ตอนนั้นธุรกิจไปได้ดีมากเลย

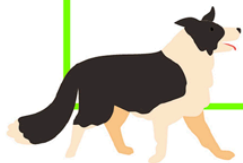


นี่เป็นเพียงส่วนหนึ่งจากหลายๆ เสียงของเกษตรกรและผู้ประกอบการรายเล็กที่หาอาชีพเกษตรกรรม ซึ่งต่างรู้สึกเหมือนกับว่าสหกรณ์เป็นหนึ่งในปัจจัยแห่งความสำเร็จที่จะทำให้ภาคเกษตรกรรมของประเทศพัฒนาและสู้กับต่างประเทศได้ แม้ว่าที่ผ่านมา เราอาจจะได้ยินข่าวที่ไม่ได้ดีมากนักเกี่ยวกับสหกรณ์การเกษตร แต่รัฐบาลได้พยายามแก้ไขปัญหาก็เกิดขึ้นดังกล่าว และทำให้สหกรณ์การเกษตรได้รับความเชื่อถือ และความมั่นใจแก่เกษตรกรอีกครั้ง เพราะรัฐบาลเห็นประโยชน์การดำเนินงานพัฒนาด้านการเกษตรผ่านระบบสหกรณ์ที่เข้มแข็งอย่างจริงจัง

ที่ผ่านมากรมส่งเสริมสหกรณ์พยายามผลักดันให้เกษตรกรรวมกลุ่มกันเพื่อสร้างความเข้มแข็งให้กับตนเองและชุมชน โดยเข้าไปให้ความรู้ ฝึกอบรม และเปรียบเทียบต่างๆ ของการจัดตั้งสหกรณ์ ที่สำคัญคือประโยชน์ของการรวมกลุ่มกันเป็นสหกรณ์ โดยจะช่วยเกษตรกรในการลดต้นทุนการผลิต เช่น ปุ๋ย เมล็ดพันธุ์ เครื่องจักรทางการเกษตร และอื่นๆ อีกมากมาย สร้างสิ่งแวดล้อมของการแลกเปลี่ยนความรู้ ปัญหาและอุปสรรคการดำเนินงานระหว่างเกษตรกรด้วยกัน และกับเจ้าหน้าที่ภาครัฐ ซึ่งทำให้สินค้ามีคุณภาพและมีปริมาณคงที่ ที่สำคัญคือการจัดหาตลาดมารับสินค้าของเกษตรกรสมาชิกในกลุ่ม เพื่อรวบรวมและกระจายขายทั้งในและต่างประเทศ



สหกรณ์การเกษตรสุพรรณ เป็นตัวอย่างของการดำเนินงานของสหกรณ์ในประเทศไทยที่น่าสนใจมาก ซึ่งเกิดจากการควบสหกรณ์เดิมในท้องถิ่นอำเภอสุพรรณ จ. สุพรรณ จำนวน 28 สหกรณ์เข้าด้วยกัน ได้รับการจดทะเบียนตามพระราชบัญญัติสหกรณ์ พ.ศ. 2511 เมื่อวันที่ 1 ตุลาคม 2513 ที่ผ่านมา ด้วยสมาชิก 385 คน





ในปี 2558 ได้รับรางวัลสหกรณ์ดีเด่นแห่งชาติ ผู้จัดการสหกรณ์การเกษตร สบปราบ นางสาวสมคิด อุ่นแก้ว เล่าว่า สหกรณ์การเกษตรสบปราบ ดำเนินธุรกิจแบบครบวงจร ทั้งด้านสินเชื่อ การรับฝากเงิน การจัดหาสินค้ามาจำหน่าย การรวบรวมขาย และการแปรรูปผลผลิตทางการเกษตรของสมาชิก เน้นระดมทุนด้วยการส่งเสริมการออม เพื่อลดการกู้ยืมเงินจากภายนอก โดยสมาชิกขอสหกรณ์ฯ มีเงินออมกับสหกรณ์กันทุกคน

กิจกรรมที่โดดเด่น คือ **โครงการข้าวเปลือกแลกหุ้น** ซึ่งได้ดำเนินการมาแล้ว 10 ปี โดยให้สมาชิกนำข้าวเปลือกมาซื้อหุ้นประจำปี อย่างน้อย 12 หุ้น หรือ 120 บาท ต่อคนต่อปี รวมทั้งจัดให้มีธนาคารข้าวเพื่อให้สมาชิกสหกรณ์ฯ ที่ขาดแคลนหรือไม่มีข้าวบริโภคสามารถมายืมข้าวไปบริโภค โดยไม่คิดดอกเบี้ย เพื่อสร้าง





ความมั่นคงทางอาหาร และสร้างความมั่นคงทางอาชีพให้กับสมาชิก ประกอบกับส่งเสริมให้สมาชิกทำไร่นาสวนผสม เพื่อสร้างรายได้ และกระจายความเสี่ยงในยามที่ประสบภัยแล้ว

เนื่องจากสมาชิกของสหกรณ์ส่วนใหญ่ทำนาเป็นหลัก สหกรณ์ฯ จึงส่งเสริมให้สมาชิกปลูกข้าวปลอดภัย ผลิตข้าวอินทรีย์ และปลูกผักปลอดภัยโดยใช้ระบบการจัดการเกษตรที่ดี หรือ GAP (Good Agricultural Practice) เพื่อหลีกเลี่ยงการใช้สารเคมีที่เป็นอันตรายต่อสุขภาพ สามารถเพิ่มมูลค่า และรายได้มากขึ้น หัวยังเป็นการรักษาดินให้แข็งแรง ปัจจุบันสหกรณ์ได้สร้างตลาด Farmer Market เพื่อเป็นช่องทางการจำหน่ายสินค้าของสมาชิกของสหกรณ์สมาชิก และเครือข่ายสหกรณ์อื่นๆ สร้างรายได้ให้กับเกษตรกรในชุมชนเป็นอย่างดีมาก

GAP
Good Agricultural Practice
การจัดการเกษตรที่ดี





“ สิ่งสำคัญที่ทำให้สหกรณ์การเกษตรสปรอบ ประสบความสำเร็จทุกวันนี้ เพราะตัวสมาชิกเอง ทุกคนทำหน้าที่ของตนเองในฐานะเจ้าของสหกรณ์เป็นอย่างดี เข้าร่วมการประชุมกลุ่ม แลกเปลี่ยนความคิดเห็นในการทำธุรกิจ และใช้บริการกับสหกรณ์อย่างสม่ำเสมอ ที่สำคัญคือ เราสร้างความโปร่งใสและตรวจสอบได้ให้กับสมาชิกทุกคน ” นางสาวสมคิด อุ้นแก้ว กล่าว



รัฐบาลเล็งเห็นถึงความสำคัญของการสร้างสหกรณ์ เพราะการสร้างสหกรณ์ให้เกิดความเข้มแข็ง มีเสถียรภาพ ปราศจากการคอร์รัปชัน จะเป็น Key Success ของการพัฒนาและขับเคลื่อนภาคการเกษตรอย่างแท้จริง



เราเห็นประเทศที่เจริญแล้ว เช่น ญี่ปุ่น มีสหกรณ์การเกษตรที่เข้มแข็งมาก
แน่นอนว่ารัฐบาลจะพัฒนาสหกรณ์บ้านเราให้ไปถึงจุดนั้น สหกรณ์ญี่ปุ่นมี
โครงสร้างและฟังก์ชันที่ชัดเจน มีการจัดเป็นองค์กรที่ลดหลั่นกันไปตั้งแต่ระดับ
ประเทศ ระดับจังหวัด ลงไปถึงระดับพื้นที่ ส่งเสริมการบูรณาการระหว่างหน่วย
งานภาครัฐและเอกชนที่ใช้สหกรณ์เป็นศูนย์กลางในการพัฒนาการเกษตร
ของประเทศแผนการส่งเสริมแบบต่างคนต่างทำ โดยทำกิจกรรมหลายอย่าง
เช่น การรวมซื้อรวมขาย การให้สินเชื่อ การให้ความรู้คำแนะนำ การจัดทำ
หนังสือพิมพ์ด้านการเกษตร รวมไปถึงการมีธนาคารกลางของสหกรณ์ทำให้เกิด
ความมั่นคงทางการเงินของการจัดการสหกรณ์



JA



สิ่งหนึ่งที่เป็นจุดเด่นของสหกรณ์การเกษตรญี่ปุ่น คือ เกษตรกรสามารถส่ง
ผลิตผลทางการเกษตรให้สหกรณ์เป็นผู้จำหน่ายผ่านเครือข่าย ว่ากันว่ากว่าร้อยละ
50 เป็นการจำหน่ายผ่านสหกรณ์ ที่เหลือเกษตรกรจะจำหน่ายให้ผู้ประกอบการ
หรือผู้บริโภครโดยตรง สาเหตุหนึ่งที่สหกรณ์ญี่ปุ่นมีความเข้มแข็ง เนื่องจาก
สมาชิกเชื่อมั่นและให้ความร่วมมือ อาจเป็นเพราะในอดีตชาวญี่ปุ่นมีแนวคิด
เรื่อง ie (บ้าน) - mura (หมู่บ้าน) มาก่อน ทำให้มีการรวมตัว ประจวบกับสภาพ
ภูมิอากาศที่เปลี่ยนไปตามฤดูกาลส่งผลให้เกษตรกรต้องรวมตัวกันเพื่อความ
เข้มแข็ง

76+878
ศูนย์

Hotline

1170

สายด่วน 1170 ศูนย์ส่งเสริม
บริการช่วยเหลือ - ช่วยเหลือ
เกษตรกรในพื้นที่ / ทั่วประเทศ

889
เรื่อง



แก้ปัญหาความ
เดือดร้อนของเกษตรกร
ภาคตะวันออกเฉียงเหนือ

+

5

ภารกิจ

ประสานความร่วมมือ
หน่วยงานการร่วมกับ
ศูนย์ส่งเสริมด้าน
เทคโนโลยี / ทั่วประเทศ



ศูนย์รับเรื่องร้องเรียน กระทรวง เกษตร และ สหกรณ์

ทุกปัญหา มีทางออก ปรึกษาสายด่วน 1170

ปัญหาซ้ำซากของเกษตรกร จากการเข้าไม่ถึงแหล่งทุนด้านการเกษตรไม่ว่าจะเป็นเมล็ดพันธุ์ ปุ๋ย และแหล่งน้ำ หรือการถูกเอารัดเอาเปรียบจากประชาชนด้วยกันเองหรือจากภาคเอกชน เช่น ปัญหาหนี้ในระบบ แชนด์ลูกโซ่ รวมถึงการไม่ได้รับความเป็นธรรมจากหน่วยงานภาครัฐควได้รับการปิดป่าให้ผ่อนคลายน

เนื่องจากรัฐบาล โดยกระทรวงเกษตรและสหกรณ์ได้จัดตั้งศูนย์รับเรื่องราวร้องเรียน กระทรวงเกษตรและสหกรณ์ เพื่อประสานทำางานบูรณาการร่วมกับศูนย์บริการประชาชน ของสำนักนายกรัฐมนตรี และศูนย์ดำรงธรรมระดับจังหวัดและระดับอำเภอ ในการคอยแก้ไขปัญหาคความเดือดร้อนให้แก่เกษตรกร ผู้ประกอบการด้านการเกษตรอย่างใกล้ชิด

เกษตรกรที่ไม่รู้ว่าจะหันหน้าไปปรึกษาใคร หรือขอรับความช่วยเหลือทางไหน สามารถโทรสายด่วนหมายเลข 1170 หรือ เดินทางไปติดต่อศูนย์ดำรงธรรมระดับจังหวัด 76 ศูนย์ ณ ศาลากลางจังหวัด และศูนย์ดำรงธรรมระดับอำเภอ 878 ศูนย์ ณ ที่ว่าการอำเภอทั่วประเทศ รวมทั้ง ศูนย์รับเรื่องราวร้องเรียนกระทรวงเกษตรและสหกรณ์ บนถนนราชดำเนินนอก ก็จะได้รับความช่วยเหลือตลอด 24 ชั่วโมง เพราะเจ้าหน้าที่ภาครัฐจะเร่งประสานงานหน่วยงานที่เกี่ยวข้องติดต่อกับประชาชนโดยตรง และลงพื้นที่ช่วยเหลือทันที

รัฐบาลนี้ให้ความสำคัญกับการแก้ไขปัญหาคความเดือดร้อนของพี่น้องเกษตรกรอย่างมาก ซึ่งที่ผ่านมาตลอดระยะเวลา 3 ปี เกษตรกรเข้ามาปรึกษาปัญหาต่างๆ รวมทั้งสิ้น 1,111 เรื่อง สามารถดำเนินการแล้วเสร็จ 889 เรื่อง คิดเป็นร้อยละ 80 โดยสามารถสร้างรอยยิ้มให้กับเกษตรกรกลับบ้านได้อย่างนำพียงพอใจ

เรื่องเล่าจากเกษตรและสหกรณ์จังหวัดอุตรดิตถ์

นายสมชาย จงบุญญิต์

เกษตรและสหกรณ์จังหวัดอุตรดิตถ์

กลุ่มเกษตรกรผู้ปลูกข้าวนาปรัง ในพื้นที่อำเภอเมืองและอำเภอตรอน จังหวัดอุตรดิตถ์ จำนวน 18 ราย ถูกนายหน้าค้าข้าวเปลือกไม่ชำระเงินตามสัญญา ทำให้เกิดความเดือดร้อน ไม่มีเงินชำระหนี้ธนาคารเพื่อการเกษตรและสหกรณ์การเกษตร (ธ.ก.ส.) และใช้จ่ายในชีวิตประจำวัน โดยได้ยื่นร้องเรียนเรื่องดังกล่าวกับศูนย์ดำรงธรรมจังหวัดอุตรดิตถ์ และแจ้งความดำเนินคดีที่สถานีตำรวจภูธรตรอนแล้ว แต่เรื่องกลับเวียนวนกันไป กลุ่มเกษตรกรจึงร้องต่อสื่อมวลชน และกลายเป็นข่าวใหญ่ขึ้นมา



นายสมชาย งามบุญฤทธิ์
เกษตรและสหกรณ์
จังหวัดอุตรดิตถ์

ทันทีที่ผมทราบเรื่อง ผมคิดว่าเราต้องเข้าแน่นอน โดยผู้อำนวยการสำนักบริหารกองทุนเพื่อช่วยเหลือเกษตรกร และรับเรื่องร้องเรียน (สกร.) โทรเข้ามาหาผม และขอให้ผมเร่งตรวจสอบเหตุการณ์ที่เกิดขึ้น เพราะท่านรัฐมนตรีว่าการกระทรวงเกษตรและสหกรณ์ นายกฤษฎา บุญราช ให้ความสำคัญกับเหตุดังกล่าว และติดตามสถานการณ์อย่างใกล้ชิด ผมและทีมเกษตรและสหกรณ์จังหวัดอุตรดิตถ์ และนายกเทศมนตรีตำบลวังกะพือ ไบร์ร้อ รับผิดชอบที่พบผู้แทนเกษตรกรผู้ปลูกข้าวในพื้นที่ เพื่อตรวจสอบหาข้อเท็จจริง และหารือแนวทางช่วยเหลือบรรเทาความเดือดร้อนของเกษตรกรเบื้องต้น และกำหนดจะประชุมหารือแนวทางช่วยเหลือฯ เกษตรกรที่ได้รับ ความเดือดร้อน จำนวน 18 ราย



ทราบข้อเท็จจริงว่า การซื้อขายข้าวเปลือกระหว่างเกษตรกรและผู้รับซื้อ
ไม่มีการทำสัญญาซื้อขาย ที่เข้าข่ายตามพระราชบัญญัติส่งเสริม
และพัฒนาระบบเกษตรพันธสัญญา พ.ศ. 2560 แต่อย่างไร
ผู้รับซื้อได้ออกหลักฐานเป็นใบชั่งน้ำหนักและรับเงินให้แก่เกษตรกร

ผมและทีมเกษตรกรและสหกรณ์จังหวัด ได้ประสานสำนักงานธนาคาร
เพื่อการเกษตรและสหกรณ์การเกษตรจังหวัดอุตรดิตถ์ เพื่อช่วยกัน
หาวิธีแนวทางช่วยเหลือบรรเทาความเดือดร้อนของเกษตรกรกลุ่ม
ดังกล่าว โดยเกษตรกรกลุ่มดังกล่าวที่เป็นสมาชิกของ ร.ก.ส. สามารถ
เข้าร่วมโครงการที่ ร.ก.ส. กำหนด เช่น โครงการพักชำระหนี้ เป็น
เวลา 3 ปี การขยายระยะเวลาชำระหนี้ การให้สินเชื่อแก่ผู้ถือบัตร
สวัสดิการแห่งรัฐ วงเงิน 50,000 บาท/ราย และการให้สินเชื่อเงินกู้
กรณีจะกู้เพิ่มเติมโดยใช้หลักประกันที่เคยให้ไว้กับ ร.ก.ส. แต่หาก



โครงการพักชำระหนี้

ร.ก.ส

บัตรสวัสดิการ
แห่งรัฐ



สินเชื่อเงินกู้

กลุ่มเกษตรกรดังกล่าวเป็นสมาชิกของสหกรณ์การเกษตร
สหกรณ์การเกษตรจะช่วยเหลือเงินกองทุนการประกอบอาชีพ และ
ยังไม่พอ ผมได้ขอความช่วยเหลือจากองค์กรปกครองส่วนท้องถิ่น
จัดการจัดเก็บค่าน้ำเพื่อการเกษตรของกลุ่มเกษตรกรที่ได้รับ
ความเดือดร้อน จนกว่าเกษตรกรจะได้รับเงินจากการผ่อนร้อน

วันนี้กลุ่มเกษตรกรผู้ปลูก
ข้าวนาปรัง จำนวน 18 ราย
ได้รับความช่วยเหลือจาก
หน่วยงานภาครัฐให้พวก
เขาสามารถกลับไปใช้ชีวิต
ในครอบครัวได้อย่างมี
ความสุขมากขึ้น



ซึ่งเป็นผลมาจากการร่วมด้วยช่วยกัน การประสานงาน เร่งรื้อให้เกิด
การบรรเทาทุกข์ของพี่น้องเกษตรกรไทย ที่สำคัญเป็นผลมาจาก
ความไม่นิ่งดูดาย ความใส่ใจของเจ้าหน้าที่รัฐหึ่งจากส่วนกลางและ
ส่วนภูมิภาคทุกคน ความภูมิใจของผมคือ การได้ช่วยเหลือเกษตรกร
ที่ประสบปัญหา และสามารถช่วยเหลือให้พวกเขาใช้ชีวิตความเป็น
อยู่ที่ดีขึ้นครับ



5 การทำงานศูนย์รับเรื่องร้องเรียน กระทรวงเกษตรและสหกรณ์



รับเรื่อง
ร้องเรียน /
ร้องทุกข์



บริการ
รับเรื่อง-ส่งต่อ



บริการด้าน
ข้อมูลข่าวสาร



บริการ
ให้คำปรึกษา



ดำเนินงานตาม
นโยบายสำคัญของ
รัฐบาล หรือรับฟัง
ความคิดเห็น
ในการปฏิรูป
ภาคการเกษตร

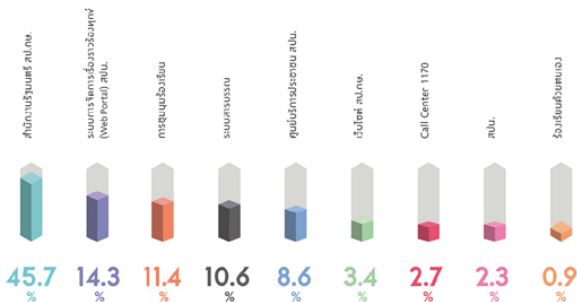
PROBLEM SOLVING



โดยทั่วไป 5 การกิจของศูนย์รับเรื่องร้องเรียนกระทรวงเกษตรและสหกรณ์จะประสานการทำงานอย่างบูรณาการร่วมกับศูนย์ดำรงธรรมระดับจังหวัด และศูนย์ดำรงธรรมระดับอำเภอ



สถิติการให้บริการของศูนย์รับเรื่องร้องเรียน กระทรวงเกษตรและสหกรณ์



20
ปี



"ยุทธศาสตร์กระทรวงเกษตรและสหกรณ์ ระยะ 20 ปี" เพื่อพัฒนาและขับเคลื่อนภาคเกษตรกรรมไทยอย่างก้าวไกล

5

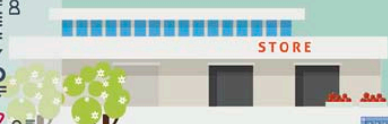
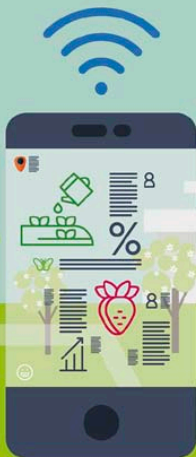
ยุทธศาสตร์



โรดแมปที่นำไปสู่การขับเคลื่อนด้วยข้อมูลในภาคการเกษตร พัฒนาและจับคู่สื่อประเภทเสียงสู่เป้าหมายเดียวกัน ไปพร้อมกันในทิศทางเดียวกัน

+

เราต้องเดินทาง
พร้อมกัน



อนาคต เกษตรกรรม ไทย 2580

มองตัวเองข้างหน้าในอีก 20 ปี

จะดีแค่ไหน ถ้า**เกษตร**ไทยไม่ขึ้นสีส้ม มีรายได้เพิ่มขึ้นมีคุณภาพชีวิตที่ดีขึ้น โดยทำการเกษตรแม่นยำจากเครื่องจักรกลเกษตรที่เหมาะสมกับคนไทย

จะดีแค่ไหน ถ้า**คนไทย**ได้รับประทานอาหารปลอดภัย ไร้สารเคมี

จะดีแค่ไหน ถ้า**ประเทศไทย**เป็นฐานการผลิต Bio - Based อาหารที่มั่นคง ปลอดภัย ผลิตภาพสูง สร้างความมั่นคงทางอาหารให้แก่มโลก

แต่มันจะดีได้อย่างไร ถ้า...ทุกวันนี้ภาคเกษตรกรรมของไทยยังเป็นเหมือนเดิม เพราะไม่มีการวางแผนระยะยาวจากรัฐบาล หรือตั้งเป้าหมายสุดท้ายที่อยากจะเห็นฉายภาพให้คนไทยทั่วประเทศได้รับรู้เพื่อช่วยกันพลิกดิน ที่ผ่านมารัฐบาล ากหน้าหลายตาแวะเวียนเข้ามาบริหารประเทศต่างมีนโยบายเป็นของตนเอง โครงการที่ดีไม่ได้ถูกสานต่อ เร่งผลิตโครงการใหม่เพื่อเป็นผลงานของตนเอง ทำให้การพัฒนาหยุดชะงัก วดช่วง และวนกลับมาที่จุดเริ่มต้นเดิมซ้ำๆ ซ้ำ ซ้ำ

ความเหลื่อมล้ำในสังคม



ดังนั้น ภาคเกษตรกรรมไทยต้องมีการเปลี่ยนแปลง

“ยุทธการเปลี่ยนแปลง ต้องมีการเตรียมการ ยุทธการเปลี่ยนผ่าน ต้องมีการวางแผน”

รัฐบาลชุดนี้จึงได้จัดทำ “ยุทธศาสตร์กระหรวงเกษตรและสหกรณ์ ระยะ 20 ปี” เพื่อเป็นกรอบพัฒนาและจับเคลื่อนภาคเกษตรกรรมในระยะยาว เป็นแนวทาง “กำหนด” อนาคตภาคการเกษตรของไทย “ที่ไปสู่การปฏิบัติได้จริง” ร่วมกัน เพื่อบรรลุวิสัยทัศน์ “เกษตรกรรมมั่นคง ภาคการเกษตรมีค้ำ ทรัพยากรการเกษตรยั่งยืน” โดยมีเป้าหมายจับต้องได้ว่าเป็นรูปธรรม คือ

1. เกษตรกรมีข้อมูลข่าวสารและความรู้ความสามารถเห็นสถานการณ์ ฟังพาตนเองได้และสถาบันเกษตรกรเป็นกลไกหลักขับเคลื่อนภาคการเกษตรด้วยหลักปรัชญาเศรษฐกิจพอเพียง

เกษตรกรมีองค์ความรู้ ทักษะการทำการเกษตรเพื่อเพิ่มมูลค่า และลดต้นทุนการผลิต สามารถเข้าถึงการใช้นโยบายและนวัตกรรมเพื่อทราบแนวโน้มการเปลี่ยนแปลงของสถานการณ์การเกษตรของโลกและของไทยเรียลไทม์ การรวมกลุ่มสหกรณ์การเกษตรที่มีความเข้มแข็ง สร้างอำนาจการต่อรองกับตลาด

2. ตลาดนำกระบวนการผลิต และสินค้าเกษตรมีคุณภาพ มาตรฐานความปลอดภัย ภาคการเกษตรเติบโตอย่างยั่งยืน ด้วยงานวิจัย เทคโนโลยี/นวัตกรรม สามารถประยุกต์กับองค์ความรู้และภูมิปัญญาท้องถิ่น

การผลิตสินค้าเกษตรให้ได้มาตรฐานตามความต้องการของตลาดมีการพัฒนา มาตรฐานสินค้าเกษตรอย่างต่อเนื่องเพื่อให้สามารถกำหนดเป็นมาตรฐานสินค้าเกษตรของอาเซียนและมาตรฐานสินค้าเกษตรของโลก โดยการปฏิบัติทางการเกษตรที่ดี (Good Agricultural Practices: GAP) สินค้าเกษตรต้องมีการพัฒนาต่อยอดเพื่อสร้างมูลค่าเพิ่มสินค้าเกษตรและผลิตสินค้าคุณภาพสูง เช่น สินค้าเกษตรอินทรีย์เพื่อนำจากตลาดล่างและเพิ่มขีดความสามารถในการแข่งขันให้ภาคการเกษตรของไทย รวมถึงสินค้าเกษตรแปรรูปที่ให้เป็นเอกลักษณ์เฉพาะพื้นที่ และการส่งเสริมให้เกษตรกรทำการผลิตที่เป็นมิตรกับสิ่งแวดล้อม

3. พื้นที่เกษตรมีการบริหารจัดการอย่างมีประสิทธิภาพ และปรับเปลี่ยนการผลิตให้เหมาะสมกับศักยภาพพื้นที่ ด้วยเทคโนโลยีและนวัตกรรม อาทิ Agri - Map และเครื่องจักรกลการเกษตรที่เหมาะสมกับพื้นที่ เป็นต้น

การนำเครื่องจักรกลมาใช้ในการเกษตรทดแทนแรงงาน การนำเทคโนโลยีและนวัตกรรมมาใช้เพื่อเพิ่มผลผลิตต่อหน่วยในพื้นที่ การควบคุมสภาพภูมิอากาศดิน น้ำ แสงแดด ให้สามารถนำผลผลิตได้ตลอดปีในสภาพโรงเรือน มุ่งเน้นการทำการเกษตรแม่นยำ ใช้ระบบเครื่องจักรกลเกษตรอัจฉริยะเข้ามาช่วย

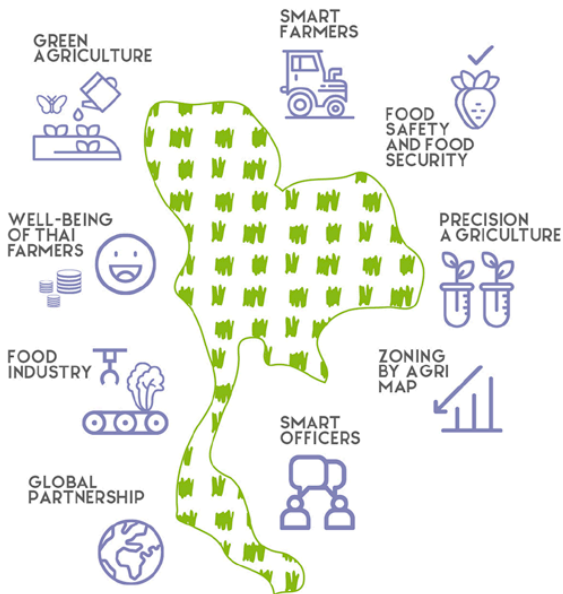
“การพัฒนาภาคเกษตรกรรมไทยอย่างต่อเนื่อง จากปัจจุบันสู่นาคต”

จากการทำการเกษตรแบบดั้งเดิมที่ใช้ทรัพยากรจำนวนมากโดยเฉพาะแรงงานคน และเพาะปลูกอะไรตามๆ กัน และใช้สารเคมีปริมาณมาก จนส่งผลกระทบต่อดิน น้ำ และสิ่งแวดล้อม เพื่อให้ทำได้ผลผลิตจำนวนมาก

ตอนนี้ ประเทศไทยเราทำแบบเดิมต่อไปอีกไม่ได้แล้ว ถ้าเราไม่วางแผนการทำเกษตรตั้งแต่ต้นทางถึงปลายทางตลอดห่วงโซ่อุปทาน และนำงานวิจัยเทคโนโลยีและนวัตกรรมเข้ามาช่วย ประเทศไทยอาจสูญเสีย Position ของการเป็นพี่ใหญ่ในประเทศด้านเกษตรกรรมไปมากกว่าการเสียแชมป์การส่งออกข้าวให้กับเวียดนาม ประเทศไทยจึงต้องปรับตัวและเปลี่ยนตัวเองให้ทันกับโลกที่เข้าสู่ยุคของเทคโนโลยีและนวัตกรรมเพื่อแข่งขันกับประเทศต่างๆ ทั่วโลกให้ได้

ภาพอนาคตการเกษตรไทย ปี 2580

1. **Smart Farmers** เกษตรกรหันสมัยใช้เทคโนโลยีและนวัตกรรมพัฒนาการเกษตรที่บ้านเกิด
2. **Green Agriculture** ทำการเกษตรเป็นมิตรต่อสิ่งแวดล้อม ลดการใช้สารเคมี
3. **Food Safety and Food Security** อาหารปลอดภัยและมีความมั่นคงทางอาหาร
4. **Well-being of Thai Farmers** เกษตรกรไทยมีคุณภาพชีวิตที่ดี มีรายได้สูงและมีความสุข
5. **Precision Agriculture** การทำเกษตรแม่นยำ โดยใช้เทคโนโลยีและนวัตกรรม
6. **Food Industry** อุตสาหกรรมการแปรรูปอาหารเติบโต เป็นศูนย์กลางการลงทุนของอาเซียน
7. **Zoning by Agri Map** ปลูกพืช เลี้ยงสัตว์ ทำประมงให้เหมาะสมกับพื้นที่ ลดต้นทุนและมีทางเลือก
8. **Global Partnership** การเป็นหุ้นส่วนทางยุทธศาสตร์ที่มีบทบาทสร้างสรรค์บนเวทีโลก
9. **Smart Officers** เจ้าหน้าที่รัฐให้บริการที่ดี ทันสมัย โปร่งใสและตรวจสอบได้ เป็นที่ปรึกษาที่ดีของเกษตรกร



เราต้องเดินท้าวพร้อมกัน กับ ยุทธศาสตร์ชาติ 20 ปี

การมีโรดแมพทำให้ทุกภาคส่วนที่เกี่ยวข้องในภาคการเกษตรเดินสู่เป้าหมายเดียวกัน พัฒนาและขับเคลื่อนประเทศไปพร้อมกันในทิศทางเดียวกัน ภายใน 5 ยุทธศาสตร์ของกระทรวงเกษตรและสหกรณ์

ยุทธศาสตร์ที่ 1

สร้างความเข้มแข็งให้กับเกษตรกรและสถาบันเกษตรกร

สร้างความเข้มแข็งให้กับเกษตรกรและสถาบันเกษตรกร (Smart Farmer, Smart Group, Smart Enterprise) เสริมสร้างความภาคภูมิใจและความมั่นคงในการประกอบอาชีพเกษตรกร บริหารจัดการแรงงานภาคเกษตร และเทคโนโลยี เพื่อทดแทนแรงงานอย่างเป็นระบบ รองรับสังคมเกษตรสูงอายุ

ยุทธศาสตร์ที่ 2

เพิ่มประสิทธิภาพการผลิตและยกระดับมาตรฐานสินค้า

พัฒนาประสิทธิภาพการผลิต และคุณภาพมาตรฐานสินค้าสู่ มาตรฐานระดับสากล โดยใช้วิทยาศาสตร์เทคโนโลยี และความรู้แบบองค์รวม ส่งเสริมการเกษตรตลอดโซ่อุปทานสอดคล้องกับความต้องการของตลาดและมูลค่าสูง มุ่งสู่การเป็นฟาร์มอัจฉริยะ

ยุทธศาสตร์ที่ 3

เพิ่มความสามารถในการแข่งขันภาคการเกษตรด้วยเทคโนโลยีและนวัตกรรม

พัฒนาเทคโนโลยีและนวัตกรรมเพื่อการจับคู่เกษตรกร 4.0 ภายใต้ Thailand 4.0 บริหารจัดการเทคโนโลยีสารสนเทศเพื่อการเกษตร ให้เกษตรกรเข้าถึงและนำไปใช้ประโยชน์ได้อย่างทั่วถึง พัฒนาวางวิจัยและสารสนเทศให้ไปสู่เชิงพาณิชย์ ประชาสัมพันธ์และเชื่อมโยงเครือข่ายข้อมูลในระดับโลก



ยุทธศาสตร์ที่ 4

บริหารจัดการทรัพยากรการเกษตรและสิ่งแวดล้อมอย่างสมดุลและยั่งยืน

บริหารจัดการทรัพยากรการเกษตรอย่างยั่งยืนที่สอดคล้องกับเป้าหมายการพัฒนาอย่างยั่งยืนของสหประชาชาติ (Sustainable Development Goals: SDGs) พื้นฟูและอนุรักษ์ทรัพยากร การเกษตรให้มีความสมดุลและยั่งยืน

ยุทธศาสตร์ที่ 5

พัฒนาระบบบริหารจัดการภาครัฐ

พัฒนาบุคลากรและนักวิจัย ให้เป็น Smart Officers และ Smart Researchers เชื่อมโยงและบูรณาการการทำงานของหน่วยงานทุกภาคส่วนโดยกลไกภาครัฐ และปรับระบบบริหารงานให้ทันสมัย ปรับปรุงและพัฒนากฎหมายด้านการเกษตร เพื่อรองรับบริบทการเปลี่ยนแปลง

“ ในอีก 20 ปีข้างหน้า
สายตาจากทุกมุมโลกจะมอง
ประเทศไทยไม่เหมือนเดิมอีก
ต่อไป ”



ข้าราชการไทย

กลไกขับเคลื่อน
ภาครัฐที่สำคัญ



ขับเคลื่อนการเปลี่ยนแปลง
ผ่านยุทธศาสตร์ Smart Officer
การเชื่อมโยงคนกับปัญหา
เดียวกัน บนบรรทัดเดียวกัน

Change

เปลี่ยนแปลง

Collaboration

ประสานการทำงานร่วมกัน



Creative

สร้างสรรค์ผลงาน
เป็นเลิศ

Corruption free

มีคุณธรรม



ข้าราชการ มือ อาชีพ

หมดยุคที่สังคมเรียกระบบราชการ
ว่า “เต่าล้านปี หรือ เข่าสามเขินสาม”
ไปแล้ว

เพราะข้าราชการรุ่นใหม่ และข้าราชการรุ่นเก่า เน้นความเชิงรุก
บูรณาการรอบด้าน บริการประชาชนฉับไว



ทุกวันนี้โลกหมุนเร็วกว่าที่เราคิด หลายอย่างเปลี่ยนแปลงไปเร็วมาก เทคโนโลยีความเป็นอยู่ วิถีชีวิตที่ไม่หยุดนิ่ง จึงเกิดการปรับเปลี่ยนวิธีการทำงานของภาครัฐให้ทันกับกระแสสังคม ตอบโจทย์การก้าวสู่สังคม 4.0 โดยปรับเปลี่ยนการทำงานแบบเดิมที่คุ้นเคย ทำงานแบบฝ่ายเดียว มาเป็นแบบประสานความร่วมมือกับหน่วยงานต่างๆ เพื่อนำไปสู่เป้าหมายเดียวกันตามแผนยุทธศาสตร์ชาติ 20 ปี การร่วมกันสานพลังประชารัฐ จึงเป็นพลังที่ยิ่งใหญ่ที่จะช่วยสนับสนุนสร้างเสริมสังคมและประเทศชาติให้เติบโตอย่างเข้มแข็ง มั่นคง มั่งคั่ง และยั่งยืน



เราเป็น Regulator, Facilitator และ Policy Advisor ที่สำคัญในการขับเคลื่อนระบบราชการไทย

แน่นอนการเริ่มต้นที่จะขับเคลื่อนการเปลี่ยนแปลง ไม่ใช่ระบบ แต่เป็นบุคลากร การสร้าง Smart Officer ในองค์กรทั้งในคนรุ่นเก่าและคนรุ่นใหม่จึงสำคัญ เพราะจะเป็นสิ่งที่จะช่วยลดช่องว่างระหว่างวัย การสื่อสารชัดเจนไปในทิศทางเดียวกัน นูมองสอดคล้องกัน และที่สำคัญจะช่วยให้พวกองค์กรไปสู่เป้าหมายเร็วขึ้น

กระทรวงเกษตรและสหกรณ์จึงให้การส่งเสริมการพัฒนาศักยภาพข้าราชการทุกระดับ ในทุกหน่วยงานภายใต้กระทรวงเกษตรและสหกรณ์จะมีทั้งข้าราชการชั้นผู้ใหญ่ที่เต็มไปด้วยประสบการณ์ ข้าราชการวัยกลางคนที่เป็นตัวกลางมีความเชี่ยวชาญในงาน ข้าราชการวัยกระเตาะที่เพิ่งเข้ามาใหม่ ผ่านการอบรมในหลักสูตรการพัฒนาตนเอง และการพัฒนาองค์กรควบคู่ไปด้วยกัน รวมถึงการส่งเสริมกิจกรรมการคัดเลือกโครงการข้าราชการดีเด่นในองค์กร เพื่อเป็นตัวอย่างจูงใจการเป็นข้าราชการที่ดี และระบบข้าราชการผู้มีผลสัมฤทธิ์สูง (HIPPS) เพื่อพัฒนาข้าราชการให้มีความรู้รอบด้าน ทั้งยังการเปิดใจรับข้าราชการพันธุ์ใหม่จากโครงการนักบริหารการเปลี่ยนแปลงรุ่นใหม่ (นปร.) เพื่อเข้ามาช่วยขับเคลื่อนระบบราชการให้ก้าวทันการเปลี่ยนแปลง

- ข้าราชการทั้งหมด
ประมาณ

36,987 คน

- ข้าราชการดีเด่น

98 คน

- ข้าราชการ HIPPS

50 คน

- ข้าราชการจากโครงการ นปร.

7 คน





นายสุธีรณ ฤทธิงาบ
อายุ 56 ปี

นายสุธีรณ ฤทธิงาบ อายุ 56 ปี ผู้อำนวยการสำนักบริหารกองทุนเพื่อช่วยเหลือเกษตรกร และริเริ่มรื้อร่อนเรียน เป็นผู้บริหารรุ่นใหม่ เน้นการทำงานเชิงรุก สร้างสรรค์ และให้ความสำคัญกับการมีส่วนร่วมทั้งกับข้าราชการและเกษตรกร

ผอ.สุธีรณ ฤทธิงาบ จึงได้รับคัดเลือกให้เป็นข้าราชการดีเด่น Smart Officer สมัยปฏิบัติราชการอยู่ในพื้นที่ ในตำแหน่งเกษตรและสหกรณ์จังหวัดเพชรบุรี การทำงานในพื้นที่โดยลงไปตามความต้องการของเกษตรกรและศึกษาสภาพแวดล้อมด้วยตนเอง ทำให้เข้าใจปัญหาของเกษตรกรในพื้นที่เป็นอย่างดี

“เมื่อเราได้ลงไปสัมผัสกับพี่น้องเกษตรกรในพื้นที่จริง ทำให้เข้าใจปัญหาความต้องการที่แท้จริงของเราจะทำให้เราแก้ปัญหาได้ตรงจุด ถ้าเราไม่รับฟังเขา เราก็คงเอาใจเขาไม่ถูกที่คิดหรือ” ผอ. กล่าว เมื่อได้รับโอกาสเข้ามาปฏิบัติราชการในส่วนกลาง ผมหางานง่ายขึ้นนะ เพราะเคยผ่านพื้นที่จริงในภูมิภาคมาแล้ว

สำนักที่ผมปฏิบัติงานอยู่ ต้องทำงานเชิงรุกมากๆ ความเดือดร้อนของพ่อแม่พี่น้องเกษตรกร เมาไม่ได้ ผมและทีมผู้บริหารกระทรวงเกษตรฯ จึงหางานเต็มที่ ไม่ห่อ และจะเดินหน้าช่วยเหลือเกษตรกรไทยให้มีรายได้ หนังสือลดลง มีชีวิตความเป็นอยู่ที่ดีขึ้น และสามารถยกระดับมาตรฐานการหาเกษตรกรของไทยให้เป็นเกษตรกรที่คุณภาพและปลอดภัย “จากครัวไทยสู่ครัวโลก”



นายพงศกร สรรค์วิทยากุล
(หลุยส์) อายุ 34 ปี



นายพงศกร สรรค์วิทยากุล (หลุยส์) อายุ 34 ปี เป็นเด็กทุนรัฐบาลไทยที่ได้ไปศึกษาปริญญาตรี และโท สาขา Plant Science and Plant Biotechnology ณ ประเทศฝรั่งเศส ปัจจุบันกำลังมาศึกษาต่อปริญญาเอก สาขา Genetic

มหาวิทยาลัยเกษตรศาสตร์ เป็นนักวิชาการเกษตร กรมวิชาการเกษตร รัฐบาลมา แล้ว 8 ปี เคลื่อนงานวิจัยและพัฒนาพันธุ์พืชมาโดยตลอด เป็น เพื่อตัวหนึ่ง ที่อยากจะพัฒนาภาคเกษตรกรรมของไทยให้สู้กับประเทศอื่นๆ โดยเฉพาะกับประเทศเพื่อนบ้านที่เป็นคู่แข่งที่น่ากลัวของไทยและกำลังก้าวแซง ประเทศไทย ผมว่าหากเราให้ความสำคัญกับพันธุ์ที่ดี มีคุณภาพ สามารถให้ ผลผลิตต่อไร่สูง หน่อศัตรูพืชได้ดี จะช่วยลดต้นทุนให้แก่เกษตรกรได้มาก

ผมอยากเห็นการเปลี่ยนแปลง อะไรในกระทรวงฯ ?



Big Data



Internet of Things



Deep Mind AI

กระทรวงเกษตรจะต้องยกเครื่องใหม่ทั้งหมด ระบบ บริหารงานแบบเดิมจะต้องสิ้นสุดลง ยุคแห่งการ Modernization จะต้องเริ่มต้นขึ้น ระบบการบริหาร งานต้องเปลี่ยนเป็นระบบไอที ใช้ **Big Data** และ **Internet of Things** รวมถึง **Deep Mind AI** มา ช่วยในการบริหารจัดการทางด้านภาคการเกษตร ทั้งจัดการด้านผลผลิต ราคาสินค้าเกษตร การวางแผนนโยบาย ปริมาณสินค้าเกษตรนำเข้าส่งออก และการจัดการวิกฤติ นอกจากนี้จะต้องพัฒนา งานวิจัยโดยเป็นการวิจัยแบบบูรณาการร่วมกับ ภาคเอกชน และเกษตรกรที่จะต้องตั้งใจช่วย ร่วมกันมุ่งเน้นงานวิจัยเพื่อพัฒนาตลาดการผลิต นวัตกรรม และงานวิจัยพื้นฐานเพื่อพัฒนาพันธุ์พืช สัตว์ จุลินทรีย์ และปัจจัยการผลิตทางการเกษตร เพื่อให้กระทรวงเกษตรมีความสามารถและ ประสิทธิภาพเทียบเท่ากับองค์กรทางการเกษตร เหมือนที่ในหลายประเทศให้ความสำคัญ เช่น USDA ของสหรัฐอเมริกา INRA ของฝรั่งเศส และ JRC ของสหภาพยุโรป



ดร. ทัศนา ชวนเจริญ
(พี่) อายุ 41 ปี

ดร. ทัศนา ชวนเจริญ (พี่) อายุ 41 ปี เป็นเด็ก HIPPS รุ่น 11 สังกัดสำนักวิจัยเศรษฐกิจการเกษตร สำนักงานเศรษฐกิจการเกษตร และช่วยปฏิบัติราชการในกลุ่มจับเคลื่อนการปฏิรูปประเทศ ยุทธศาสตร์ชาติ และการสร้างความสามัคคีปรองดอง(ปยป.กษ.) ผมเรียนจบมหาเศรษฐศาสตร์ ห้างปริญญาตรี โท และเอก สนใจเกี่ยวกับผลผลิตทางการเกษตร

แต่บ้านผมไม่ได้ทำอะไรส่วนนะครับ จึงหิวเข้ามาช่วยภาคราชการด้านการค้าสินค้าเกษตรระหว่างประเทศ แต่ผมทราบดีว่าระบบภาครัฐใหญ่มาก การงยับหรือเปลี่ยนแปลงอะไรแต่ละครั้งอาจต้องใช้เวลา แต่ผมว่ามันจะดีขึ้นได้มากครับ ทุกวันนี้ระบบราชการก็เปลี่ยนแปลงไปมาก เพื่อนผมที่เป็นเอกชนข้างนอกยังชื่นชมเลย ว่าปรับตัวได้หันเอกชนมากทีเดียว



สิ่งที่ผมอยากเห็นในกระทรวงเกษตร

ลดขนาดของระบบราชการให้บีงขนาดเล็กลงแต่มีประสิทธิภาพมากขึ้น ทุกวันนี้การดำเนินงานยังมี การรวมศูนย์อยู่มาก ทำให้การดำเนินงานบางอย่างไม่ตอบสนองสถานการณ์ของสังคม พุดง่ายๆ คือ เราอาจจะแก้ไขได้ช้าเกินไป และอยากที่จะให้ภาครัฐ กำหนดกรอบนโยบายเพื่อกระจายการพัฒนาไปสู่เกษตรกรขนาดเล็ก สามารถเชื่อมโยงกับตลาดที่มีการเปลี่ยนแปลงอย่างรวดเร็ว





นายอภิชาติ วงษ์คำ
(ชาติ) อายุ 34 ปี



นายอภิชาติ วงษ์คำ (ชาติ) อายุ 34 ปี จบการศึกษาปริญญาโทด้านอสังหาริมทรัพย์ (เน้นการประเมินมูลค่าที่ดิน) จากมหาวิทยาลัย Royal Melbourne Institute of Technology เครือรัฐออสเตรเลีย ปัจจุบันเป็นนักวิชาการปฎิรูพื้นที่ดิน สำนักบริหารกองทุน สำนักงานการปฏิรูปที่ดินเพื่อเกษตรกรรม (ส.ป.ก.) เป็นอีกหนึ่งคนที่อยากเข้ามาพัฒนาและเปลี่ยนแปลงการพัฒนาภาคการเกษตรของประเทศไทย โดยเฉพาะเรื่องพื้นที่ทำกิน ซึ่งนับเป็นต้นทุนการผลิตของเกษตรกร หากภาครัฐมีการจัดสรรพื้นที่ ส.ป.ก. อย่างเป็นธรรม มีระเบียบ และมีประสิทธิภาพ สามารถถ่ายทอดองค์ความรู้การพัฒนาการเกษตร ตั้งแต่ต้นน้ำ ถึง ปลายน้ำ จะทำให้เกษตรกรมีชีวิตดีขึ้นครับ ผมว่าทุกวันนี้กระทรวงเกษตรฯ ต้องปรับตัวและ ตื่นตัวให้มากขึ้น เพราะสถานการณ์ของโลกเปลี่ยนแปลงเร็วมาก และสังคมคาดหวังกับเรามากในการขับเคลื่อนเพื่อพัฒนาประเทศอย่างชัดเจน ชาติมองว่า กระทรวงเกษตรฯ ต้องใช้เทคโนโลยีด้านภูมิศาสตร์สารสนเทศ สำหรับการพัฒนาระบบเกษตรแม่นยำ (Precision farming) และการบริหารจัดการพื้นที่เกษตรกรรมในเขตปฏิรูปที่ดินให้มีประสิทธิภาพมากที่สุด

PRECISION FARMING





นางสาวปุ่นภรฉัตร ฉายาตุลา
(ดีว) อายุ 31 ปี



นางสาวปุ่นภรฉัตร ฉายาตุลา (ดีว) อายุ 31 ปี เป็นเด็กโครงการ นปร. รุ่นที่ 8 ที่เลือกมารับราชการในกระทรวงเกษตรและสหกรณ์ จบการศึกษาปริญญาโท สาขาความสัมพันธ์ระหว่างประเทศ สหพันธ์รัฐวิเทศ มารีบราชการเพราะเกิดจากแรงบันดาลใจที่อยากเป็นส่วนหนึ่งในการเปลี่ยนแปลงประเทศให้ดีขึ้น มันต้องเริ่มจากนโยบายภาครัฐเพราะภาครัฐเป็นผู้กำหนดทิศทางเป้าหมายและ ผู้ควบคุมที่สำคัญ แม้ประเทศจะจับเคลื่อนด้วยภาคเอกชนก็ตาม แต่ภาครัฐก็ยิ่งต้องดูแลประชาชน เกษตรกรคนอื่น ๆ ให้เข้าถึงโอกาส และสร้างการพัฒนาให้เกิดความเท่าเทียมกัน เพื่อลดความเหลื่อมล้ำในสังคม เราต้องจับมือเดินไปด้วยกันทุกภาคส่วน



ดีวทำงานด้านต่างประเทศ ดูความร่วมมือด้านเกษตรระหว่างไทยกับประเทศ คู่ภาคีมากมาย ความภูมิใจมากของดีวคือ เป็นคนกลางในการนำองค์ความรู้ เทคนิคการพัฒนาด้านการเกษตรของประเทศไทย มาใช้ในภาคการเกษตรของไทย ทำให้เกษตรกรไทยได้เปิดโลกทัศน์ มีมุมมองการหาเกษตรกรที่กว้างขึ้น แม่นยำขึ้นจากการใช้เทคโนโลยีมาช่วย รวมถึงการสร้างมูลค่าการค้าสินค้าเกษตร เปิดตลาดสินค้าเกษตรใหม่ๆ ให้กับเกษตรกรไทย เห็นพวกเขามีรอยยิ้ม มีรายได้มากขึ้น ก็ชื่นใจมากค่ะ



“ข้าราชการไทย” ในฐานะกลไกขับเคลื่อนภาครัฐที่สำคัญ ต้องเปลี่ยนแปลง (Change) โดยต้องก้าวออกจากกรอบความคิดและวิธีการทำงานแบบเดิม พร้อมท้าทายสิ่งใหม่ แก้ไขปัญหาอย่างมีเหตุผล ต้องสามารถประสานการทำงานร่วมกัน (Collaboration) เพื่อไปสู่เป้าหมายเดียวกันทั้งภายในหน่วยงานเดียวกัน ระหว่างหน่วยงานของรัฐ ระหว่างหน่วยงานของรัฐกับเอกชน และระหว่างหน่วยงานรัฐกับประชาชน เพื่อการสร้างคุณค่าร่วมกัน ต้องมีปัญญาสร้างสรรค์ โดยร่วมกันสร้างสรรค์ผลงานที่เป็นเลิศ (Creative) และใช้ประโยชน์จากเทคโนโลยีดิจิทัลเพื่อสร้างความประทับใจและการมีส่วนร่วมจากประชาชน และที่สำคัญคือ จะต้องร่วมสร้างภาคราชการที่ปลอดคอร์รัปชัน ยึดมั่นในความซื่อสัตย์ ซื่อตรง โปร่งใส ไม่เลือกปฏิบัติ และมีคุณธรรม (Corruption free)



321
ล้านไร่



พื้นที่ประเทศไทยมีพื้นที่
การเกษตรรวม 149 ล้านไร่
พื้นที่ ส.ป.ก. 40 ล้านไร่

36
ล้านไร่



เกษตรกร 2.8 ล้านครัวเรือน
ได้รับเกษตรกรที่เต็ม
พัฒนาคุณภาพชีวิต
รายได้ ค่าเฉลี่ย

+



ที่ดิน
เพื่อ
เกษตรกร

ที่ดินเพื่อเกษตรกร เพื่อลดความ
เหลื่อมล้ำของสังคม

“ปัจจุบันปรากฏว่า เกษตรกรกำลังประสบความเดือดร้อนเนื่องจากต้องสูญเสียสิทธิในที่ดินและกลายเป็นผู้เช่าที่ดิน ต้องเสียค่าเช่าในอัตราสูงเกินควร ที่ดินขาดการบำรุงรักษาจึงทำให้อัตราการผลิตผลเกษตรกรรมอยู่ในระดับต่ำ เกษตรกรไม่ได้รับความเป็นธรรม และเสียเปรียบจากการเช่าที่ดิน จึงเป็นความจำเป็นอย่างยิ่งที่รัฐจะต้องดำเนินการแก้ไขปัญหาดังกล่าวโดยด่วนที่สุด โดยวิธีการปฏิรูปที่ดิน เพื่อช่วยให้เกษตรกรมีที่ดินทำกินและให้การใช้ที่ดินเกิดประโยชน์มากที่สุด”

รัฐบาลในสมัย 4 พจนฯ นายสัญญา ธรรมศักดิ์ 6 มีนาคม พ.ศ. 2518

สำนักงานการปฏิรูปที่ดิน เพื่อเกษตรกร

| ส.ป.ก. |

พระราชบัญญัติการปฏิรูปที่ดินเพื่อเกษตรกร พ.ศ. 2518 ให้จัดตั้งหน่วยงาน ส.ป.ก. ตั้งแต่วันที่ 1 ตุลาคม 2518 เพื่อดำเนินการเกี่ยวกับการปรับปรุงสิทธิการถือครองที่ดิน การกระจายสิทธิในที่ดิน หักในที่ดินของรัฐและที่ดินของเอกชนที่มีมากเกินความจำเป็น ให้ไปสู่เกษตรกรที่ไม่มีที่ดินทำกินหรือมีที่ดินเล็กน้อยไม่เพียงพอแก่การครองชีพ พร้อมทั้งพัฒนาโครงสร้างพื้นฐาน พัฒนาอาชีพ ปรับปรุง ส่งเสริม และสนับสนุน ปัจจัยการผลิตที่จำเป็นต่างๆ และให้มีการจัดตั้งกองทุนการปฏิรูปที่ดินเพื่อเกษตรกร เพื่อเป็นทุนหมุนเวียน และใช้จ่ายเพื่อการปฏิรูปที่ดิน ให้เกษตรกรมีรายได้ และพัฒนาคุณภาพชีวิตให้ดีขึ้น จุดมุ่งหมายของการปฏิรูปที่ดินเพื่อที่จะช่วยลดช่องว่างความแตกต่างในฐานะความเป็นอยู่ของคนในสังคม ทั้งนี้ก็โดยการให้ผลประโยชน์และความช่วยเหลือแก่เกษตรกรที่ยากจน ซึ่งเป็นคนส่วนใหญ่ของประเทศ



พื้นที่ประเทศไทย	321 ล้านไร่
พื้นที่ภาคการเกษตร	149 ล้านไร่
พื้นที่ ส.ป.ก.	40 ล้านไร่
ดำเนินการจัดที่ดิน ให้เกษตรกรแล้ว	36 ล้านไร่

โดยพื้นที่ จำนวน

40

ล้านไร่
นั้นมาจาก



1 ที่ดินเอกชน

- ได้แก่
1. ที่ดินจัดซื้อ
 2. ที่ดินพระราชทาน
 3. ที่ดินบริจาค

2 ที่ดินรัฐ

- ได้แก่
1. ที่ดินในเขตป่าสวนแห่งชาติ ที่เสื่อมโทรม ที่รับมอบจากกรมป่าไม้
 2. ที่ดินสาธารณประโยชน์ที่ประชาชนเลิกใช้
 3. ที่ดินราชพัสดุ และ
 4. ที่ดินรกร้างว่างเปล่าที่อยู่นอกเขตป่าไม้ถาวร

สามารถจัดที่ดินให้เกษตรกร

2.8 ล้าน ครัวเรือน

ด้านการพัฒนาคุณภาพชีวิต รายได้ และอาชีพ

คุณสมบัติเกษตรกรที่มีสิทธิได้รับที่ดินในเขตปฏิรูปที่ดิน ดังนี้

1. มีสัญชาติไทย
2. บรรลุนิติภาวะ หรือเป็นหัวหน้าครอบครัว
3. มีความประพฤติดีและซื่อสัตย์สุจริต
4. มีร่างกายสมบูรณ์ลงยันขันแข็ง และสามารถประกอบการเกษตรได้
5. ไม่เป็นคนวิกลจริต หรือจิตฟั่นเฟือนไม่สมประกอบ
6. ไม่มีที่ดินเพื่อประกอบอาชีพเกษตรกรรมเป็นของตนเองหรือของบุคคลในครอบครัวเดียวกัน หรือมีที่ดินเพียงเล็กน้อย แต่ไม่เพียงพอแก่การประกอบเกษตรกรรมเพื่อเลี้ยงชีพ

7. เป็นผู้จบการศึกษาทางเกษตรกรรม ซึ่งจบการศึกษาในระดับที่ไม่ต่ำกว่าระดับประกาศนียบัตรวิชาชีพหรือเทียบเท่าประเภทวิชาเกษตรกรรม
8. บุตรของเกษตรกร ซึ่งหมายถึงบุตรโดยชอบธรรมด้วยกฎหมายของผู้ประกอบการอาชีพเกษตรกรรมเป็นหลัก โดยบุคคลเหล่านี้ ต้องประสงค์ประกอบอาชีพเกษตรกรรมเป็นหลัก
9. เป็นผู้ยินยอมปฏิบัติตามระเบียบ ข้อบังคับ และเงื่อนไขที่คณะกรรมการปฏิรูปที่ดินเพื่อเกษตรกรรมและคณะกรรมการปฏิรูปที่ดินจังหวัดกำหนด



รัฐบาล โดยคณะกรรมการปฏิรูปที่ดินเพื่อเกษตรกรรม (คปก.) เห็นชอบให้มีการดำเนินการพื้นที่นำร่องนิคมเศรษฐกิจพอเพียงในเขตปฏิรูปที่ดินจังหวัดนครราชสีมา ดังนั้น สำนักงานการปฏิรูปที่ดินจังหวัดนครราชสีมาจึงได้จัดตั้งนิคมเศรษฐกิจพอเพียง อำเภอวังน้ำเขียว ในพื้นที่หีบรีหีบ วนาวาส จำกัด ได้สละการครอบครอง จำนวน 3,832 ไร่ และสำนักงานการปฏิรูปที่ดินจังหวัดนครราชสีมาจัดเกษตรกรเข้าทำประโยชน์ในที่ดินเพื่อเกษตรกรรม จำนวน 310 ครัวเรือน

จาก

3,832 ไร่

แบ่งประเภท

การใช้ประโยชน์

ในพื้นที่

ได้ 5 ลักษณะ

- | | |
|-------------------------------------|-----------|
| 1. พื้นที่แปลงรวม | 200 ไร่ |
| 2. พื้นที่แปลงเกษตรกรรม | 1,000 ไร่ |
| 3. พื้นที่ถนนและแหล่งน้ำ | 200 ไร่ |
| 4. พื้นที่ธรณีสัณข | 238 ไร่ |
| 5. พื้นที่อนุรักษ์และฟื้นฟูธรรมชาติ | 2,194 ไร่ |



นอกจากเกษตรกรในพื้นที่จะมีที่ดินทำกินแล้ว พวกเขายังได้รับการดูแลกระบวนการทำการเกษตรตั้งแต่ต้นน้ำถึงปลายน้ำจากหน่วยงานภาครัฐและภาคเอกชนต่างๆ ร่วมกันบูรณาการงานตามภารกิจลงไปจัดการฝึกอบรมและปฏิบัติจริงให้กับเกษตรกรในพื้นที่ โดยมุ่งเน้นการทำเกษตรปลอดภัยจากสารพิษและการพัฒนาไปสู่เกษตรอินทรีย์ เช่น การผลิตเมล็ดพันธุ์ผักอินทรีย์ การผลิตปุ๋ยจากไส้เดือน และการผลิตพืชผักไร้สารพิษ นอกจากนี้ยังได้มีการส่งเสริมอาชีพใหม่ให้แก่เกษตรกร เช่น การเลี้ยงไก่พื้นบ้าน การเลี้ยงไก่ไข่ การเลี้ยงสัตว์น้ำ การปลูกข้าวไร่ การปลูกกาแฟ การปลูกกล้วยหอม การปลูกไม้การปลูกพืชสมุนไพร และการเลี้ยงแพะ เป็นต้น พร้อมกับการเชื่อมโยงตลาดปลายทางให้กับเกษตรกร เช่น ตลาดในท้องถิ่น สหกรณ์การเกษตร ไร้สารพิษในเขตปฏิรูปที่ดินจำกัด บริษัทที่จัดส่งห้าง Modern Trade และตลาดอื่นๆ อีกมากมาย



ด้วยความเอาใจจริงเอาใจของเกษตรกรในพื้นที่นิคมเศรษฐกิจพอเพียง อำเภอวังน้ำเขียวและเจ้าหน้าที่ภาครัฐ ที่ต้องการยกระดับคุณภาพสินค้าเกษตรไทยให้เป็นสินค้าเกษตรอินทรีย์ ทำให้สินค้าเกษตรที่นี่ได้รับมาตรฐานเกษตรอินทรีย์จากต่างประเทศทั้ง IFOAM และ EU นอกจากนี้ ชุมชนยังมีมติกำหนดให้เป็นพื้นที่เกษตรอินทรีย์ตั้งแต่ปี 2555 และมีการส่งเสริมการเกษตรในรูปแบบแปลงใหญ่ ประเภทสินค้าผักอินทรีย์ตั้งแต่ปี 2560 อีกด้วย

นอกจากพื้นที่เกษตรกรรม คนในชุมชนหัวรุ่งเก่ารุ่งใหม่ยังสร้างสิ่งแวดล้อมให้น่าอยู่ ด้วยการอนุรักษ์และฟื้นฟูธรรมชาติ มีการปลูกป่าเศรษฐกิจและทำฝายชะลอน้ำ เพื่อให้เกิดความอุดมสมบูรณ์ควบคู่ไปกับการพัฒนา “คน” ให้มีองค์ความรู้โดยการแลกเปลี่ยนประสบการณ์และความก้าวหน้าทางเทคโนโลยีระหว่าง “รุ่นสู่รุ่น” และให้ความสำคัญกับ ความพอเพียง พอดี และการแบ่งปันของคนในชุมชน ทำให้พื้นที่แห่งนี้เป็นต้นแบบของการพัฒนาพื้นที่ในเขตปฏิรูปที่ดินที่อื่นๆ ให้พวกเขาเกิดความหวัง และแสดงให้เห็นว่าทุกสิ่งสามารถเกิดขึ้นได้เสมอหากทุกคน “ตั้งใจจริง”



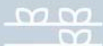
4

ขั้นตอน



โครงการปลูกข้าว
เพื่ออาหารกลางวัน
สำหรับนักเรียน
และบุคลากร

+



ความร่วมมือเพื่อโครงการ
ปลูกข้าวเพื่อ
อาหารกลางวัน
สำหรับนักเรียน
และบุคลากร





ชุ่มฉ่ำหัวแผ่นดิน

“...แต่บามยุดห้วงฟ้า บิเมฆ ทำไมมีเขยอย่างนี้ ทำไยจะตั้ง
เมฆนี้ลอมบาให้ไต่ ก็เคยไต่ยิบเรื่องการทำฝน ก็มาปรารถกับ
คุณเทพฤทธิ์ ฝนทำไต่ มีหมิวสือ เคยอ่านหมิวสือทำไต่...”

พระราชดำริ

พระบาทสมเด็จพระปรมินทรมหาภูมิพลอดุลยเดช บรมนาถบพิตร

ย้อนกลับไปเมื่อคราวที่ในหลวงรัชกาลที่ 9 เสด็จพระราชดำเนินเยี่ยมพสกนิกรเมื่อปี พ.ศ. 2498 ในภาคตะวันออกเฉียงเหนือ ได้ทรงรับทราบถึงความเดือดร้อนทุกข์ยากของราษฎรและเกษตรกรที่ขาดแคลนน้ำอุปโภคบริโภคและการเกษตร ในหลวงรัชกาลที่ 9 ทรงสืบทอดว่า มีเมฆปริมาณมากปกคลุมท้องฟ้าแต่ไม่สามารถก่อรวมตัวจนเกิดเป็นฝนได้ เป็นเหตุให้เกิดภาวะฝนทิ้งช่วงระยะยาว ห้วงๆ ที่เป็นช่วงฤดูฝน



ทรงคิดคำนึงว่า น่าจะใช้หลักการทางวิทยาศาสตร์ช่วยให้เมฆเหล่านั้นก่อรวมตัวจนเกิดเป็นฝนได้ ตั้งแต่นั้นเป็นต้นมา พระองค์ทรงศึกษาค้นคว้า และวิจัย ทรงนับพระราชหฤทัย จึงพระราชทานแนวคิดนี้แก่ บ.ร.ว. เทพฤทธิ์ เทวกุล และทรงพระราชทานแนวทางที่จะทำให้เกิดการทดลองปฏิบัติบนท้องฟ้า กระทั่งสามารถเกิดฝนเทียมได้สำเร็จและต่อยอดมาเป็นโครงการฝนหลวงมาจนถึงปัจจุบันสามารถช่วยเหลือราษฎรและเกษตรกรให้มีน้ำใช้ด้านการเกษตร อุปโภคและบริโภค รวมถึงช่วยประเทศชาติให้พ้นภัยแล้ว

เมื่อประเทศเกิดวิกฤตภัยแล้ว กรมฝนหลวงและการบินเกษตรเร่งปฏิบัติการฝนหลวงเพื่อเป็นการช่วยแก้ไข และบรรเทาปัญหาจากการขาดแคลนน้ำเพื่อการเกษตร และเพิ่มปริมาณน้ำกักเก็บไว้ในเขื่อนต่างๆ ทำให้น้ำมีปริมาณพอใช้โดยใช้อากาศยานของกรมฝนหลวงและการบินเกษตร และอากาศยานที่ได้รับการสนับสนุนจากกองทัพอากาศขึ้นปฏิบัติการ

ปัจจุบันมีศูนย์ปฏิบัติการฝนหลวงประจำ 5 ภูมิภาคทั่วประเทศ

เพื่อปฏิบัติการฝนหลวง
ช่วยเหลือพื้นที่ประสบภัยแล้ง
และภัยพิบัติให้ครอบคลุม

25 ลุ่มน้ำหลัก
ในพื้นที่ **77** จังหวัด



จะเกิดฝนแต่ละครั้ง กระบวนการเป็นแบบนี้...

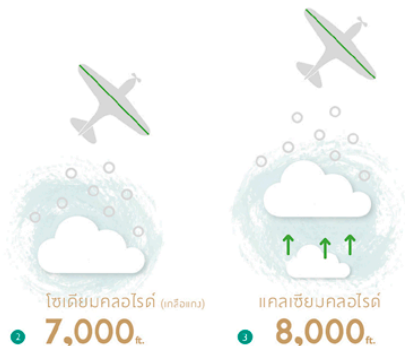
ขั้นที่ 1 การเตรียมสารเคมี

หึ่งสารเคมีที่ทำให้อุณหภูมิต่ำลง สารเคมีที่ทำให้อุณหภูมิลดลง
และสารเคมีที่ดูดซับความชื้น



ขั้นที่ 2 การก่อก้อนให้เกิดเมฆ

เป็นการกระตุ้นให้ความชื้นหรือไอน้ำรวมตัวเป็นกลุ่มแกน เพื่อใช้เป็นแกนกลางในการสร้างกลุ่มเมฆฝน หลังจากนั้น จะโปรยสารเคมีที่ก่อให้เกิดกระบวนการกลั่นตัวของไอน้ำในอากาศ ได้แก่ เกลลีโอแกน ที่ความสูงประมาณ 7,000 ฟุต ความชื้นหรือไอน้ำจะดูดซับเข้าไปเกาะรอบแกนเกลลีโอ แล้วรวมตัวกันเกิดเป็นเมฆที่จะพัฒนาเจริญขึ้นเป็นเมฆก้อนใหญ่ที่อาจสูงถึง 10,000 ฟุต



ขั้นที่ 3 การเลี้ยงเมฆให้อ้วน

เป็นการเพิ่มแกนเม็ดไอน้ำให้กลุ่มเมฆฝนมีความหนาแน่นมากขึ้นโดยใช้สารเคมีผงแคลเซียมคลอไรด์โปรยเข้าไปที่กลุ่มเมฆที่มีความสูงประมาณ 8,000 ฟุต หรือสูงกว่าฐานเมฆประมาณ 1,000 ฟุต ขั้นตอนนี้สามารถเร่งกิจกรรมการกลั่นตัวของไอน้ำได้เร็วกว่าที่จะปล่อยให้เจริญขึ้นเองตามธรรมชาติ

เมฆใหญ่อาจจะก่อยอดขึ้นถึงระดับ 15,000 ฟุต ซึ่งท้าววิทยาศาสตร์ถือว่าเป็นส่วนจวงเมฆอุ่น แต่ในบางครั้งยอดเมฆอาจจะสูงถึง 20,000 ฟุต ซึ่งถือว่าเป็นส่วนจวงเมฆเย็น (เริ่มตั้งแต่ประมาณ 18,000 ฟุต)

ขั้นที่ 4 การโจมตี ดัดแปลงสภาพอากาศให้เมฆเกิดเป็นฝน

เป็นการเร่งหรือบังคับให้เกิดฝน ขณะที่เมฆเจริญเติบโตขึ้นจนเริ่มแก่ตัวจัดจนฐานเมฆลดระดับต่ำลงประมาณ 1,000 ฟุต โดยมี 3 แบบ ดังนี้

1) **แบบ Sandwich** เป็นเทคนิคปฏิบัติการที่ความสูงไม่เกิน 10,000 ฟุต (เมฆอุ่น) ใช้ผงโซเดียมคลอไรด์โปรยหับยอดเมฆด้านเหนืออบ เพราะผงยูเรียโปรยที่ระดับฐานเมฆด้านใต้ลมในเวลาเดียวกัน โดยให้แนวโปรยหับ 2 ห่ามุมเยื้องกัน 45 องศา ด้วยปฏิบัติการนี้เมฆจะทวีความหนาแน่นจนงอเมื่อน้ำขนาดใหญ่ขึ้นและปริมาณมากขึ้นจนตกลงมารวมตัวกันที่ฐานเมฆทำให้ใกล้จะเกิดฝนวิธีการนี้จะต้องเสริมการโจมตีด้วยการโปรยสารเคมีสูตรเย็นจัดคือ น้ำแข็งแห้งที่ใต้ฐานเมฆ 1,000 ฟุต เพื่อเร่งให้กลุ่มฝนตกลงเร็วขึ้น



โซเดียมคลอไรด์
10,000 ฝ.

น้ำแข็งแห้งใต้ฐานเมฆ
1,000 ฝ.

แบบ SANDWICH



2) **แบบเมฆเย็น** เป็นกรณีที่ยอดเมฆสูงมาจนถึงระดับเมฆเย็นหรือประมาณ 20,000 ฟุต ตัวที่ได้กล่าวไว้แล้ว วิธีการคือ ใช้สารซิลเวอร์ไอโอไดด์ยิงจากเครื่องบินที่ระดับความสูงประมาณ 21,500 ฟุต ทำให้อิอน้ำระเหยจากเมฆน้ำเย็นยิ่งยวดมาเกาะตัวรอบแกนของสารเคมีที่ยิง กลายเป็นผลึกน้ำแข็งจนกระทั่งตกลงมา และละลายเป็นเมฆน้ำเมื่อเข้าสู่ระดับเมฆอุ่น ทำให้ไอน้ำและเมฆน้ำในเมฆอุ่นเข้ามาเกาะรวมตัวเป็นเมฆใหญ่ขึ้นทะเลฐานเมฆเป็นฝนตกลงสู่พื้นดิน

3) **แบบ Super Sandwich** เป็นเทคนิคใหม่ที่ใช้ในหลวง รัชกาลที่ 9 ทรงคิดค้นขึ้นในปี พ.ศ. 2542 ด้วยน้ำพระราชหฤทัยที่ทรงห่วงใยพสกนิกร และพระอัจฉริยภาพของพระองค์ ในช่วงสถานการณ์ภัยแล้งอย่างกว้างขวางสืบเนื่องยาวนานตั้งแต่ปี พ.ศ. 2540 จากปรากฏการณ์ “เอล นินโญ่” ปฏิบัติการนี้ใช้วิธีการแบบ Sandwich และแบบเมฆเย็นควบคู่กันในเวลาเดียวกัน จะทำให้ฝนตกหนักและต่อเนื่องยาวนาน ให้ปริมาณน้ำฝนสูงขึ้น เนื่องจากเป็นประสานประสิทธิภาพของการโจมตีเมฆอุ่นและเมฆเย็นในเวลาเดียวกัน



ซิลเวอร์ไอโอไดด์
21,500 ft.

แบบเมฆเย็น



แบบ Super Sandwich

การขึ้นปฏิบัติการแต่ละครั้ง นักบิน... จึงสำคัญ !!

เป็นอาชีพที่ต้องอาศัยความชำนาญในการบินสูง ใช้ทักษะเฉพาะทางแตกต่างกับนักบินพาณิชย์ เพราะนักบินพลเรือนต้องจับเครื่องบินเข้าท่าอากาศยานหรือสภาพอากาศที่มีความแปรปรวน จะอันตรายกว่า ในขณะที่นักบินพาณิชย์ต้องบินหลบเมฆเพื่อความปลอดภัย



ผู้หญิง...กับการเป็นนักบิน



นางสาวสร้อยสกุล คุณสุข
“น้องเอ็ง”

ในช่วงที่ชาวกรุงเทพมหานครประสบกับปัญหาค่าฝุ่นละอองในอากาศเกินมาตรฐาน PM 2.5 เพื่อบรรเทาความเดือดร้อนของประชาชน กระทรวงเกษตรและสหกรณ์ โดยกรมฝนหลวงและการบินเกษตร ได้ส่งนักบินฝนหลวงหญิงคนแรกของไทย “น้องเอ็ง” **นางสาวสร้อยสกุล คุณสุข** ขึ้นปฏิบัติการกิจปฏิบัติการบินหลวงช่วยเหลือคนกรุง

น้องเอ็ง มีความฝันและมุ่งมั่นอยากเป็นนักบินตั้งแต่อายุ 6 ขวบ อยากช่วยเหลือสังคม หาประโยชน์ให้ส่วนรวม เมื่อกรมฝนหลวงและการบินเกษตรเปิดโอกาสให้ผู้หญิงเข้าเป็นนักบิน รู้สึกว่าตนเองสามารถทำได้ และไม่ใช้อุปสรรคสำหรับตน การที่ได้มีโอกาสช่วยเหลือคนอื่นพ้นจากความเดือดร้อน มันมีคุณค่ามากกว่ารายได้ที่ได้รับ แม้จะต้องเจอกับความไม่แน่นอนในการทำงาน หมุนเวียนไปตามต่างจังหวัดต่างๆ ก็เตรียมความพร้อมไว้เสมอเพื่อตอบสนองความเดือดร้อนของประชาชนได้อย่างทันห้วงที่ เราต้องเพียรพยายามห้วงการปรับตัวตามลักษณะงาน และในห้วงการบินอย่างมากเพื่อให้ภารกิจลุล่วงไปได้ น้องเอ็งเป็นคนรุ่นใหม่ที่ได้เห็นคุณค่าของการช่วยเหลือสังคมมากกว่ารายได้ที่ได้รับแน่นอนแม้ว่าผลตอบแทนของการเป็นนักบินฝนหลวงไม่มากเท่ากับนักบินพาณิชย์ แต่รู้สึกภูมิใจทุกครั้งที่ได้ทำให้คนอื่น โดยเฉพาะกับคนที่ได้รับความเดือดร้อน และพวกเขาขอไม่ได้

คุณสมบัติของนักบิน

“ Engle Eyes Lion Heart Lady Hands ”

57/21

พื้นที่ / ประเทศ



ระบบสหกรณ์การเกษตร
(Globally Important
Agricultural Heritage
System: GIAHS)



เพื่อส่งเสริมอนุรักษ์มรดก
ทางวัฒนธรรม สืบสวน
ต้นกำเนิดของอาหารและ
การพัฒนาเศรษฐกิจ
ปศุสัตว์และส่งเสริมการใช้
ทรัพยากรทางชีวภาพ



ไม่ติดขัดเกี่ยวกับ
วัฒนธรรมท้องถิ่น
และอนุรักษ์การใช้
ประโยชน์จากทรัพยากร
ธรรมชาติอย่างยั่งยืน

+



ระบบ
มรดกการ
เกษตร
ของโลก

คน ป่า และการเกษตร สร้างความ
มั่นคงทางอาหารและการพัฒนา
เศรษฐกิจไปพร้อมกัน

เชื่อว่าหลายท่านคงคุ้นเคยกับคำว่า “มรดกโลก” ที่ได้รับการคัดเลือกจากยูเนสโก เพราะมีลักษณะสำคัญทางวัฒนธรรม ประวัติศาสตร์ วิทยาศาสตร์ หรือด้านอื่นๆ รวมถึงได้รับความคุ้มครองทางกฎหมายตามสนธิสัญญา และต่างมีความฝันที่อยากจะเดินทางไปให้เห็นกับสายตาทองตนเอง ว่าสิ่งมหัศจรรย์ที่เกิดขึ้นบนโลกนั้น บรรพบุรุษของพวกเราสร้างกันมาได้อย่างไร ไม่ว่าจะเป็น อะโครโพลิส ป้อมปราการของประเทศกรีซ มาซูปิกซู เมืองสาบสูญแห่งอินคาของประเทศเปรู นครเปตรา นครหินแกะสลักโบราณของประเทศจอร์แดน หรือใกล้ประเทศไทยหน่อยอย่าง นครวัด ประเทศกัมพูชาให้ไปเยี่ยมชม

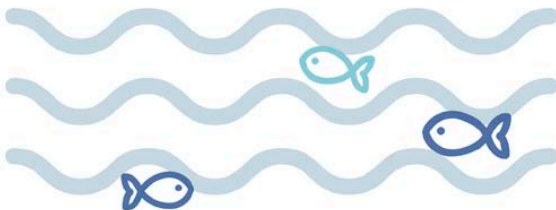
สำหรับภาคการเกษตร ก็มีระบบมรดกทางการเกษตรโลก (Globally Important Agricultural Heritage Systems: GIAHS) เช่นกัน เสนอจัดตั้งขึ้นโดยองค์การอาหารและเกษตรแห่งสหประชาชาติ (FAO) ตั้งแต่ปี 2545 เพื่อส่งเสริมอนุรักษ์มรดกทางการเกษตร สร้างความมั่นคงทางอาหารและการพัฒนาเศรษฐกิจ ปกป้องและส่งเสริมการใช้ทรัพยากรทางชีวภาพให้สอดคล้องกับวัฒนธรรมท้องถิ่น และอนุรักษ์การใช้ประโยชน์จากทรัพยากรธรรมชาติอย่างยั่งยืน

หลายประเทศทั่วโลกให้ความสนใจการขึ้นทะเบียนเป็นระบบมรดกเกษตรของโลก ไม่ว่าจะเป็นบังกลาเทศ อินเดีย ญีปุ่น จีน เป็นต้น ซึ่ง FAO ได้ประกาศพื้นที่ระบบมรดกทางการเกษตรโลกแล้ว จำนวน 57 พื้นที่ ใน 21 ประเทศ





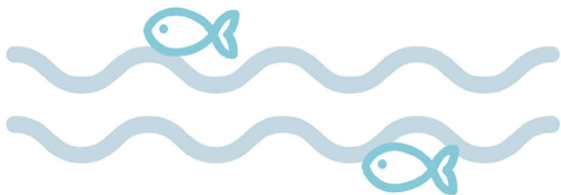
พื้นที่ระบบมรดกการเกษตรโลก **Qingtian Rice – Fish Culture** ได้รับการประกาศให้เป็นพื้นที่ระบบมรดกการเกษตรโลกแห่งแรกของจีนและของโลกในปี พ.ศ. 2545 (2005) ตั้งอยู่ในหมู่บ้าน Longxian เมือง Qingtian มณฑลเจ้อเจียง (Zhejiang) ลักษณะพื้นที่ ร้อยละ 90 เป็นภูเขา เกษตรกรในหมู่บ้านจึงหันมาแบบขั้นบันไดตามไหล่เขา แบ่งแปลงนาเป็นแปลงขนาดเล็กสลับกับบ่อเลี้ยงปลา (ปลาที่เลี้ยงเป็นปลาการ์ฟ ชื่อว่า Tianyu ซึ่งเป็นพันธุ์ปลาพื้นเมืองมีอยู่ 5 สายพันธุ์) มีการปลูกข้าวปีละครั้ง เมื่อต้นข้าวโตและมีความสูงประมาณ 1 คืบ เกษตรกรจะปล่อยปลาลงนาข้าว โดยเฉลี่ยแล้ว เกษตรกร 1 รายจะมีพื้นที่ทำนาและเลี้ยงปลา 1/3 ไร่ หรือประมาณ 2 ไร่ ในแปลงนาข้าวจะมีการเลี้ยงพืชหน่อแดงเพื่อช่วยตรึงไนโตรเจนและเป็นโปรตีนให้กับปลาที่เลี้ยงอีกด้วย



การเลี้ยงปลาในนาข้าว เป็นวัฒนธรรมดั้งเดิมของเอเชีย มีประวัติศาสตร์ยาวนานกว่า 2,000 ปี มาตั้งแต่สมัยราชวงศ์ฉิน ซึ่งสามารถเก็ถูลซึ่งกันและกันในระบบนิเวศน์ได้อย่างยอดเยี่ยม โดยปลาจะให้ปุ๋ยแก่ข้าว ช่วยกำจัดวัชพืชและแมลง ส่วนข้าวก็เป็นแหล่งอาศัยให้ร่มเงาและเป็นแหล่งอาหารแก่ปลา ระบบนิเวศน์เช่นนี้เอื้อประโยชน์แก่เกษตรกรท้องถิ่นเป็นอย่างมาก ทำให้พวกเขาลดการใช้สารเคมี ยาฆ่าแมลง ผลผลิตข้าวและปลาที่ได้มีคุณภาพสูง ทั้งยังเป็นการอนุรักษ์ทรัพยากรธรรมชาติและสิ่งแวดล้อม นับเป็นการนำระบบนิเวศมาส่งเสริมเพื่อสร้างมูลค่าทางเศรษฐกิจและสังคม

ผลผลิตข้าวและปลาที่นี้สร้างรายได้ให้แก่เกษตรกรจำนวนมาก ได้รับราคาขายสูงกว่าราคาทั่วไปตามท้องตลาด เพราะเป็นผลิตภัณฑ์ปลอดสารและเป็นสินค้าที่ขึ้นทะเบียนสิ่งบ่งชี้ทางภูมิศาสตร์

เกมที่ยังมีวัฒนธรรมท้องถิ่นที่น่าสนใจ ซึ่งเป็นมรดกทางวัฒนธรรมของชาติ ได้แก่ การแกะสลักหิน การพ้อนรำโคมรูปปลา เป็นต้น



ปัจจัยแห่งความสำเร็จ ของหมู่บ้านเกษตรแห่งนี้คืออะไร



การกำหนดนโยบายและ
วางแผนการอนุรักษ์ระบบ
การเลี้ยงปลาในนาข้าว

1

การขึ้นทะเบียนสินค้า
สิ่งบ่งชี้ทางภูมิศาสตร์
และกำหนดแนวทางเพื่อ
บริหารจัดการ

2

การจัดตั้งหน่วยงานเพื่อ
การอนุรักษ์และคุ้มครอง
ในพื้นที่

3

การสนับสนุนงบประมาณ
เพื่ออุดหนุนในระดับ
นิเวศการเกษตร

4

การสร้างการมีส่วนร่วม
ของเกษตรกรและหน่วย
งานภาครัฐ

5

การพัฒนาการท่องเที่ยว
เชิงนิเวศ

6

การฝึกอบรมทางเทคนิค
เพื่อพัฒนาความรู้
เกษตรกรในท้องถิ่น

7

หลักการพิจารณาพื้นที่ระบบรดกทางการเกษตรของโลก

- 1 ความมั่นคงด้านอาหารและการดำรงชีวิต (Food and Livelihood Security)
ระบบการเกษตรที่สนับสนุนความมั่นคงทางอาหารและการหาเลี้ยงชีพของชุมชนในท้องถิ่น แสดงถึงการทำความเข้าใจกับหลักการเกี่ยวกับการจัดหาและแลกเปลี่ยนระหว่างชุมชนในท้องถิ่นเพื่อสร้างระบบการหาเลี้ยงชีพและอาหารอย่างยั่งยืน
- 2 ความหลากหลายทางชีวภาพการเกษตร (Agro-biodiversity)
ความหลากหลายทางพรรณ สายพันธุ์ของพืชหรือสัตว์เฉพาะถิ่นที่หายากหรือใกล้สูญพันธุ์
- 3 ระบบความรู้ที่มีมาแต่ดั้งเดิมและความรู้ของท้องถิ่น (Local and Traditional Knowledge Systems)
การอนุรักษ์ภูมิปัญญาท้องถิ่น การใช้เทคโนโลยีท้องถิ่น
- 4 วัฒนธรรมระบบคุณค่าและองค์กรทางสังคม (Cultures, Value systems and Social Organizations)
ระบบวัฒนธรรมทางการเกษตรที่เป็นค่านิยม ประเพณี ที่เกี่ยวข้องกับธรรมชาติ พิธีกรรม เทศกาล และปฏิทินการเกษตร
- 5 ลักษณะของภูมิทัศน์และภูมิทัศน์ทางทะเล (Landscapes and Seascapes Features)



การจัดการภูมิทัศน์ พื้นที่ดินและน้ำ การจัดการทางสถาปัตยกรรมให้สวยงาม เหมาะกับระบบนิเวศ สังคมและสิ่งแวดล้อม หรือเป็นที่พักผ่อนใจของส่วนรวม โดยกระทรวงเกษตรและสหกรณ์ ในนามประเทศไทยกำลังผลักดันระบบการทำ

เกษตรใน 2 พื้นที่ ได้แก่ 1) ระบบการทำสวนเมืองในป่า ณ บ้านศรีตาบ้านตาแขวน จังหวัดน่าน และ 2) ระบบการเลี้ยงควายปลักในพื้นที่ชุ่มน้ำหะเลน้อย ใน 4 อำเภอของจังหวัดพิจิตร สงขลา และนครศรีธรรมราชเข้าร่วมเป็นพื้นที่มรดกทางการเกษตรของโลก



ระบบการปลูกชาเมืองแบบดั้งเดิม ในรูปแบบวนเกษตร ณ บ้านศรีตาบ้าน – ตาแขวน จังหวัดน่าน

ลักษณะพื้นที่เป็นภูเขา เกษตรกรที่นี่จึงปลูกชาเมืองท่ามกลางป่าธรรมชาติมา มากกว่า 400 ปี ต้นชาเมืองบางต้นอายุมากกว่า 500 ปี มีพื้นที่ประมาณ 5,000 ไร่ นับเป็นป่าเศรษฐกิจที่ใหญ่ที่สุด ส่วนต้นไม้ป่าอื่นๆ ที่นี่ เกษตรกรจะร่วมกับ อนุรักษ์ไว้ให้เป็นป่าต้นน้ำ มีพื้นที่ประมาณ 2,000 ไร่ ทำให้เกิดเป็นต้นลำธาร ของแม่น้ำน้อยใหญ่หลายสาย ห้วยยังมีฝาย และห้วยหลวมกักเก็บน้ำไว้ใช้ในชุมชนให้มีบริโภคตลอดทั้งปี

ในขณะเดียวกันเกษตรกรก็จะเก็บพืชสมุนไพรมากมาย เพื่อนำมาใช้เป็นยา รักษาโรค และส่งขายให้กับคนเมือง ทั้งนี้ พวกเขายังประกอบอาชีพเกษตร อื่นๆ ไปพร้อมกันนอกจากการปลูกชาเมือง ได้แก่ ข้าว ข้าวโพด ถั่วเหลือง และการเพาะเห็ด เสมือนเป็นป่าใช้สอย ประมาณ 1,000 ไร่ สร้างรายได้เสริมให้กับ ชุมชนเพิ่มมากขึ้น



การปลูกชาเมือง และพืชเกษตรอื่นๆ รวมถึงต้นไม้ เศรษฐกิจ นับเป็นวัฒนธรรมดั้งเดิมของชุมชนบ้าน ศรีตาบ้าน – ตาแขวน สามารถช่วยรักษาความสมดุลของ ระบบนิเวศซึ่งเป็นต้นน้ำให้แข็งแรง เมื่อมีความสมบูรณ์ ของป่า ก็จะเป็นแหล่งอาศัยพักพิงของสัตว์ป่าน้อยใหญ่ โดยเฉพาะสัตว์ป่าหายากที่ใกล้สูญพันธุ์ เช่น เต่าปูลู และ จิ้งจอกน้ำ พร้อมกับหล่อเลี้ยงชีวิตของคนในชุมชนให้ สามารถพึ่งพาตัวเองได้

รายได้จากการขายผลผลิตของใบชาและพืชไร่อื่นๆ สร้างรายได้ให้กับเกษตรกรให้สามารถเลี้ยงครอบครัวได้ดีทีเดียว ราคาที่ได้จากการขายก็น่าพอใจเพราะเกษตรกรที่นี่ปลูกพืชด้วยวิธีธรรมชาติ ไม่พึ่งสารเคมี ได้รับกระแสการตอบรับที่ดีจากชุมชนรอบข้างรวมถึงประชาชนทั่วไป หวังว่าจะเข้ามาเยี่ยมชมอย่างไม่ขาดสาย จนทำให้ชุมชนบ้านศรีป่า – ตาแวน กลายเป็นแหล่งท่องเที่ยวที่ผสมผสานระหว่างการเกษตรและวัฒนธรรมและประเพณีท้องถิ่นได้อย่างน่าสนใจ เช่น พิธีสืบชะตาแม่น้ำห้วยหลวง พิธีหล่อเมี่ยง และพิธีไหว้เจ้าหลวงป่าเมี่ยง เป็นต้น

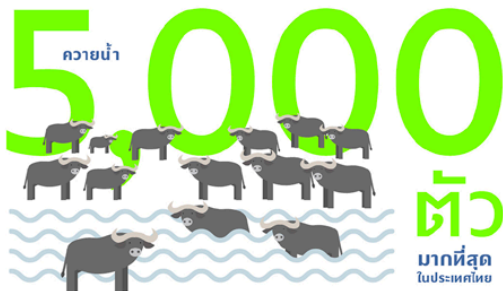


ระบบการให้น้ำและเลี้ยงควายน้ำ
ตั้งอยู่ในบริเวณทะเลสาบทะเลน้อย
ใน **4 อำเภอ**
ของจังหวัดพัทลุง สงขลา
และ นครศรีธรรมราช



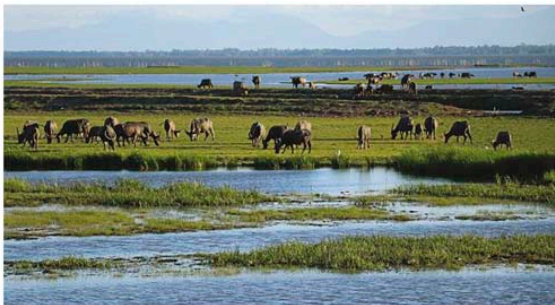
ลักษณะพื้นที่ ร้อยละ 90 เป็นทะเลสาบ เกษตรกรในชุมชนประกอบอาชีพทำนาข้าว ทำสวนยาง และการประมง พร้อมทั้งเลี้ยงควายน้ำไปพร้อมกัน การเลี้ยงควายน้ำนี้มีอัตลักษณ์โดดเด่นไม่เหมือนใคร เพราะควายจะถูกปล่อยเลี้ยงไว้อย่างอิสระอยู่ในพื้นที่ชุ่มน้ำ ทำให้ควายสามารถปรับตัวอาศัยอยู่ในน้ำได้นานและสามารถว่ายน้ำได้เป็นระยะทางไกล การเลี้ยงควายในพื้นที่นาช่วยรักษาระบบนิเวศให้สมบูรณ์เช่นหางเดินของควายทำให้เกิดครั่งนากลายเป็นแนวกันไฟเปียก





ที่มีความสำคัญต่อระบบนิเวศป่าพรุ สามารถช่วยป้องกันไฟป่า การเดินของควายช่วยให้เมล็ดพันธุ์กระจายไปทั่วห้วงนา หากเป็นช่วงหน้าแล้ง ปลักควายที่เกิดจากการนอนกลิ้งโคลนไปมาของควายจนเป็นแอ่งน้ำเล็กๆ ยังเป็นแหล่งอาศัย ที่อยู่ของสัตว์หลากหลายชนิดอีกด้วย

บริเวณริมทะเลน้อย ถือได้ว่ามีปลักควายมากที่สุด เพราะมีการเลี้ยงควายมากที่สุดในประเทศไทยประมาณ 5,000 ตัว เลี้ยงสืบทอดกันมาหลายอายุคน เป็นเวลานานหลายร้อยปี ซึ่งชาวบ้านในชุมชนได้เก็บรักษาและพัฒนาปลักควายที่เคยมีอยู่ในอดีตให้กลับมาอยู่ในสภาพเดิมเพราะสามารถช่วยเพิ่มแหล่งน้ำหรือเรียกว่าแก้มลิงเล็กๆ เมื่อเกิดวิกฤตการณ์เรื่องน้ำของประเทศได้ หวังยังได้ระบบนิเวศที่สมบูรณ์แบบสุดๆ นกนานาพันธุ์ที่อพยพมา เช่น นกกระยาว นกตีนเทียน นกกระจู๋ นกตะกรุม นกเอี้ยงควาย ก็ต่างเข้ามาแวะเวียนอาศัยในพื้นที่ทะเลแห่งนี้



ทะเลสาบทะเลน้อย พื้นที่ร้อยละ 90 เป็นทะเลสาบ
มีการเลี้ยงควายมากที่สุดในประเทศไทย



การนำนาและเลี้ยงควายเป็นประเพณีและวัฒนธรรมดั้งเดิมของเกษตรกรแถบเอเชียตะวันออกเฉียงใต้มาตั้งแต่สมัยก่อนประวัติศาสตร์ ทำให้คนและควายมีความสนิทกันมาก จนเกิดภาษาเพื่อเป็นตัวกลางการสื่อสารระหว่างกัน เช่น คำว่า “อูย อูย” หมายถึงการสั่งในควายเดินไปด้านหน้า คำว่า “หาง หาง” หมายถึงการสั่งให้ควายเดินตามเส้นหางที่บังคับไว้ หรือ คำว่า “คอก คอก” หมายถึงการเดินกลับคอก เป็นต้น เกษตรกรผู้เลี้ยงควายจะให้ความเคารพอาชีพของตนเป็นอย่างมาก และมีความเชื่อว่า ควายที่เสียชีวิตไปจะช่วยปกป้องคุ้มครองควายที่มีชีวิตอยู่ จนเกิดเป็นประเพณีและวัฒนธรรมในชุมชนที่เกี่ยวข้องกับควาย เช่น ประเพณีการพินควาย หรือชนควายหลังฤดูการเก็บเกี่ยว เพื่อความสนุกสนานหลังจากการทำนาหนัก





“ เลี้ยงควายส่งขาย
เฉลี่ย

600

ล้านบาท / ปี ”



เกษตรกรที่นี่ นอกจากจะได้รายได้จากการปลูกข้าวแล้ว พวกเขายังได้รายได้เสริมจากการเลี้ยงควายและส่งขายไปยัง 3 จังหวัดชายแดนใต้ คิดเป็นรายได้เฉลี่ย 600 ล้านบาทต่อปี แถบปัจจุบันทะเลน้อยได้กลายเป็นที่รู้จักในสื่อสังคมออนไลน์มากขึ้น ส่งผลให้นักท่องเที่ยวเดินทางมาเยี่ยมชม สร้างรายได้เข้าสู่ชุมชนท้องถิ่นอีกทางหนึ่ง



มาช่วยลุ้นและเอาใจช่วยกันนะคะ



Smart
Farmer
เกษตรกรยุคใหม่



จุดเปลี่ยนสำคัญ
คือการที่เกษตรกร
ใช้เทคโนโลยีเพื่อ
เกษตรกรรมด้วย

ภูมิปัญญา +
ท้องถิ่น



ภาคเทคโนโลยี
และนวัตกรรมช่วยลด
ต้นทุนและเพิ่ม
ประสิทธิภาพการผลิต

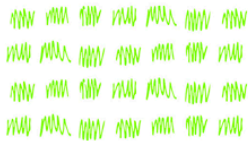


เกษตรกร
ไทย
2561

ยกระดับเกษตรกรรมไทย
ไปพร้อมกับภูมิปัญญาของบรรพบุรุษ

“ งามมีใจที่เกิดเป็นเกษตรกรไทย ได้ผลิตอาหารที่ดี มีคุณภาพ
และปลอดภัยให้หิ้วกับคนไทยและโลกใบนี้ให้เห็นว่าไทยเป็น
ประเทศ Well-Rounded ด้านเกษตรกรรมอย่างแท้จริง ”

ประเทศไทยเราเป็นประเทศที่มีอาชีพเกษตรอยู่คู่กับสังคมไทยมาเป็นระยะเวลา
ยาวนาน ดังปรากฏในหลักศิลาจารึกของพ่อขุนรามคำแหงมหาราชว่า **“ในน้ำมี
ปลา ในนามีข้าว แผ่นดินของเราแสนอุดมสมบูรณ์”** แสดงให้เห็นว่า ประเทศเรา
มีความอุดมสมบูรณ์ มีอาชีพเกษตรมานานตั้งแต่มีชนชาติไทย จนถึงปัจจุบันนี้
อาชีพเกษตรยังคงเป็นอาชีพหลักของประเทศไทย ประชาชนส่วนใหญ่ของ
ประเทศเป็นเกษตรกร สินค้าทางการเกษตรสร้างรายได้มหาศาลให้กับประเทศ
หล่อเลี้ยงชาวไทยและชาวโลก เรามีข้าวกิน มีพืชผัก ผลไม้ตามฤดูกาลที่หลากหลาย
ตลอดทั้งปี มีให้เลือกบริโภคได้หลากหลายและยังสามารถส่งออกไปขายยัง
ต่างประเทศ ซึ่งแน่นอนไทยจัดอยู่ในอันดับต้นๆ ของประเทศส่งออกสินค้าเกษตร



ปัจจุบันนี้ต้องยอมรับว่าสังคมชนบทไทยหรือสังคมเกษตรกำลังก้าวสู่การ
เปลี่ยนแปลงครั้งสำคัญ เกษตรกรดั้งเดิมกลายเป็นผู้สูงอายุ ไม่มีแรงทำไร้
ทำสวน ทำนา ลูกหลานเกษตรกรส่วนใหญ่เข้ามาทำงานในเมืองหลวง เพราะ
มองว่าอาชีพเกษตรกรรมไม่ร่ำรวย เหนื่อยมากกว่าอาชีพอื่นๆ **“ห้ามาก ได้น้อย”**
หากจะทำการแปลงเกษตรให้ได้ดีเหมือนที่อื่น ต้องใช้ทุนเยอะ แต่ความรู้สมัย
รุ่นพ่อก็กับแม่อาจไม่ตอบโจทย์กับสังคมปัจจุบัน เกิดปัญหาไร้ซึ่งทายาทสืบทอด
ที่จะมารับช่วงต่อจากบรรพบุรุษ

จากปัญหาความขาดแคลนแรงงานภาคการเกษตรของไทยและค่านิยมของคน
รุ่นใหม่ส่งผลให้ที่ดินเกษตรกรรมส่วนใหญ่โดนนายทุนจากเมืองหลวงเข้ามา
กว้านซื้อที่ดิน บ้างก็นำไปสร้างเป็นโรงแรม บ้างก็ทำการแปลงเกษตรที่ต่อยอดและให้
เจ้าของแปลงที่ดินเดิมเป็นลูกจ้าง ภาคการเกษตรของไทยจึงต้องใช้แรงงานเคลื่อน
จากทุกภาคส่วน เพื่อทำให้คนรุ่นเดิมและคนรุ่นใหม่ในสังคมอยากเป็นเกษตรกร
แบบใหม่ที่ **“ผสมผสานความเป็นภูมิปัญญาท้องถิ่นกับเทคโนโลยีเข้ารวมกัน”**
และมองว่า การทำการเกษตรกรรมไม่ได้ยากอย่างที่คิด ได้เป็นเจ้านายตัวเอง และ
เป็นอาชีพที่น่าภูมิใจที่สุด

โครงการ “Smart Farmer” และ “Young Smart Farmer” จึงเป็นจุดเปลี่ยนสำคัญที่สร้างให้คนเป็นหัว คนเก่ง คนดี ไม่ล้มทิ้งของ ตนเอง และช่วยเหลือทุกคนที่เป็นเพื่อนเกษตรกรด้วยกัน

ท่ามกลางสังคมที่เปลี่ยนแปลงไปอย่างรวดเร็วในแต่ละวัน และความวุ่นวายของสังคมเมือง ทำให้ “ความสุขในชีวิตมันหายไป” หลายคนที่คิดว่าจะเข้ามาหางานในเมือง เป็นลูกจ้างในบริษัทเอกชน เพื่อได้เงินเดือนสูง มีความก้าวหน้า ก็หนีอยู่ในกระแสโลกาภิวัตน์ได้ไม่นาน ตัดสินใจลาออก และกลับบ้านเกิดเพื่อไปเป็นเกษตรกร ... แต่ทำการเกษตรแบบเดิม ปลูกตามกันหรือปลูกตามมีตามเกิด มันอาจจะใช้ไม่ได้ผลกับโลกปัจจุบันที่การแข่งขันสูงและให้ความสำคัญกับคุณภาพมากกว่าปริมาณ แต่...ถ้าได้หัวปริมาณและคุณภาพนับว่าประสบความสำเร็จเป็นหลายเท่า

ภาครัฐสร้างความตื่นตัวให้กับเกษตรกรโดยการนำเทคโนโลยีมาใช้ในภาคการเกษตร พร้อมกับแนวคิดเกษตรแบบครบวงจร

1.

ทักษะการบริการจัดการพื้นที่เกษตรกรรม
แรงงาน หุ่น การเพาะปลูก เพาะเลี้ยง และ
ผลิตรัฐติดบการเกษตร

2.

ทักษะการแปรรูปให้สอดคล้องกับ
ความต้องการผู้บริโภค เป็นไปตามมาตรฐาน
สินค้าเกษตรและอาหาร

3.

ทักษะที่แสดงถึงความเป็นเกษตรกร
มืออาชีพ วางแผนเชิงธุรกิจ พร้อมแบ่งปัน
บทเรียนแก่สาธารณะ





SMART FARMERS

มีจำนวน **1.056** ล้านคน

YOUNG FARMERS

มีจำนวน **10,415** คน

🌱🌱 อย่างไรก็ดี ภูมิปัญญา
ท้องถิ่นของบรรพบุรุษ
ที่สะสมมาช้านาน เราจะ
ไม่ทิ้ง และต้องนำมาใช้
ร่วมกัน 🌱🌱

ภูมิปัญญาท้องถิ่นต้องมีก่อนนวัตกรรม

อายุ จีอปา เจ้าของแบรนด์กาแฟ “**อาจำ อาม่า**” เล่าให้ฟังว่า กว่าที่จะเติบโตและสร้างแบรนด์ให้ติดตลาด การนำภูมิปัญญาท้องถิ่นที่ได้จากการติดตามวิถีปู้ย่าตายายต้องถูกนำมาใช้เป็นอันดับแรก ก่อนที่จะหานวัตกรรมใหม่ เช่น Social Media เพราะผู้สูงอายุสอนให้ชุมชนรักบ้านเกิดจริงๆ และคนรุ่นใหม่ก็ควทำได้ไม่ถึง 10% ของพวกเขา เพราะฉะนั้น **Smart Farmer** ที่ถูกต้อง ต้องไม่ลืมท้องถิ่น แบนด์ “อาจำ อาม่า” จะเริ่มต้นไม่ได้หากขาดพระมหากษัตริย์คุณของสมเด็จพระศรีนครินทราบรมราชชนนี และพระบาทสมเด็จพระปรมินทรมหาภูมิพลอดุลยเดช พระราชทานที่อยู่ ที่ทำกิน ความรู้ และโอกาสที่ดีให้เริ่มต้นจากการปลูกพืชเมืองหนาว จนถึงกาแฟพันธุ์พระราชทาน ซึ่งรสชาติกาแฟ

จะแตกต่างจากที่อื่น การพัฒนาสายพันธุ์กาแฟ การสร้างเครื่องย่อยสละเสริมให้ชาวบ้านผลิตกาแฟ และมีส่วนผลักดันให้กาแฟจากชุมชนบ้านแม่จันไต่ผवादขึ้นเวทีโลกได้อย่างไม่อายใคร



ปัจจุบันเขาดูแลกระบวนการผลิตตั้งแต่ต้นน้ำ จากวิธีการปลูก การใช้น้ำ การตาก การเก็บ กลางน้ำ คือ การแปรรูปและการทำบรรจุภัณฑ์ ไปจนถึงปลายน้ำ คือ การจำหน่ายแก่ผู้บริโภคโดยการทำธุรกรรมการเงินผ่านระบบออนไลน์ ทำให้แบรนด์ “**อาข่า อาม่า**” เป็นกาแฟแบรนด์ที่ติดตลาดทั้งในไทยและต่างประเทศอย่างรวดเร็ว



เทคโนโลยีและนวัตกรรมช่วยลดต้นทุน และเพิ่มประสิทธิภาพการผลิต

คุณนวลลออ เหิดเกียรติกุล หรือ พี่อร เป็นเจ้าของสวนมะพร้าวน้ำหอมอินทรีย์ **Aromatic Farm 10 ไร่** อำเภอคำเม็นสะดวก จังหวัดราชบุรี และเป็น **Young Smart Farmer** ของจังหวัดราชบุรีอีกด้วย

ผู้หญิงตัวเล็กๆ คนหนึ่งที่หันหลังให้กับการทำงานในเมืองหลวง กลับมาใช้ชีวิตในสวนมะพร้าวอินทรีย์ และมีความเชื่อว่า เกษตรกรต้องเป็นเจ้าของธุรกิจเอง แต่มะพร้าวน้ำหอมของสวนนี้ ไม่ธรรมดา เพราะ...



สวนของเรามีระบบการบริหารจัดการฟาร์มตั้งแต่ต้นน้ำถึงปลายน้ำ ซึ่งเราใส่ใจทุกขั้นตอน เริ่มตั้งแต่ต้นน้ำที่ใส่ใจต้นมะพร้าวทุกต้น ใช้ระบบเทคโนโลยีเข้ามาช่วย โดยติด QR Code ไว้ตรวจสอบสภาพของมะพร้าวทุกต้น เราจะได้รู้ว่าเขาเป็นอย่างไร ออกผลผลิตได้ดีไหม เมื่อได้มะพร้าวน้ำหอมมาแต่ละลูก ไม่ใช่เก็บมาแล้วนำลงแว่งแล้วส่งขาย สวนของเราต้องนำมาควั่นให้เป็นรูปทรงที่สวยงาม เกิดการออกแบบผลิตภัณฑ์ (Packaging) ที่ทันสมัย พร้อมกับเล่าเรื่องราว (Story Telling) ของกระบวนการแต่ละขั้นตอนว่า กว่าที่ผู้บริโภคจะได้ดื่มด่ำกับน้ำมะพร้าวที่หอมหวาน สวนของเรามีกรรมวิธีอย่างไร



มีระบบการบริหารจัดการฟาร์มตั้งแต่ต้นน้ำถึงปลายน้ำ

ภาครัฐทั้งกระทรวงเกษตรและสหกรณ์และกระทรวงอุตสาหกรรมเข้ามาช่วยส่งเสริมและสนับสนุนการพัฒนาสินค้าเกษตรเป็นอย่างมาก โดยการจัดการฝึกอบรม ถ่ายทอดองค์ความรู้ทั้งด้านการผลิตและการทำการตลาดให้เกษตรกรในพื้นที่ พร้อมติดตามผลอย่างใกล้ชิด

ทุกวันนี้การทำการเกษตรไม่ใช่เพียงจะปลูกให้ได้ผลผลิตที่ดี มีคุณภาพ และปลอดภัยเท่านั้น แต่เราต้องเรียนรู้เรื่องการทำการตลาดด้วย ไม่ใช่ รู้ตลาด เน้นว่าต้องการทำการตลาด (Marketing) ตั้งแต่การตั้งชื่อแบรนด์ การออกแบบและผลิตโลโก้ เพราะมันจะทำให้ผู้บริโภคเข้าถึงและสนใจแบรนด์ของเรามากขึ้น ส่วนเรื่องราคาของผลผลิต ไม่ได้เป็นปัญหาสำหรับสวนมะพร้าว Aromatic Farm เพราะที่นี่ทำมะพร้าวแบบอินทรีย์ มีระบบการบริหารจัดการสวนตั้งแต่ต้นน้ำถึงปลายน้ำ ลูกค้าส่วนใหญ่ คือ ห้าง Modern Trade และโรงแรมต่างๆ ทำให้ได้ราคาค่อนข้างดีและคนที่ไม่ผันผวนไปตามราคาตลาด

นอกจากรายได้ที่ได้จากการทำสวนมะพร้าวน้ำหอมอินทรีย์แล้ว ที่นี้ยังตอบแทนสังคมด้วยการสร้างคน โดยเปิดโอกาสให้นักศึกษาเข้ามาเรียนรู้และฝึกงานในสวนแห่งนี้ ซึ่งพื๋อได้ให้หลักคิขงการนำงานว่า เราทำหุคอย่างเหมือนเป็นเจ้าวงธุรกิจวง **“Act Like the Owner”**

●● เพราะ **SMART FARMER**
ต้องเชื่อในพลังของการให้ การแบ่งปันและการช่วยเหลือสังคมทุกคน ทุกภาคส่วนต้องเดินไปด้วยกัน ก็จะเกิดการพัฒนาทุกระดับอย่างแท้จริง ●●



ISBN 978-616-358-390-1

พิมพ์ครั้งแรก มีนาคม 2562

จัดพิมพ์โดย

**สำนักงานปลัด กองเกษตรกรรมพิเศษ
กระทรวงเกษตรและสหกรณ์**

เลขที่ 3 ถนนราชดำเนินนอก
แขวงบ้านพานถม เขตพระนคร
กรุงเทพฯ 10200
โทรศัพท์ 0-2281-5955, 0-2281-5884
MOAC Call Center 1170
www.moac.go.th

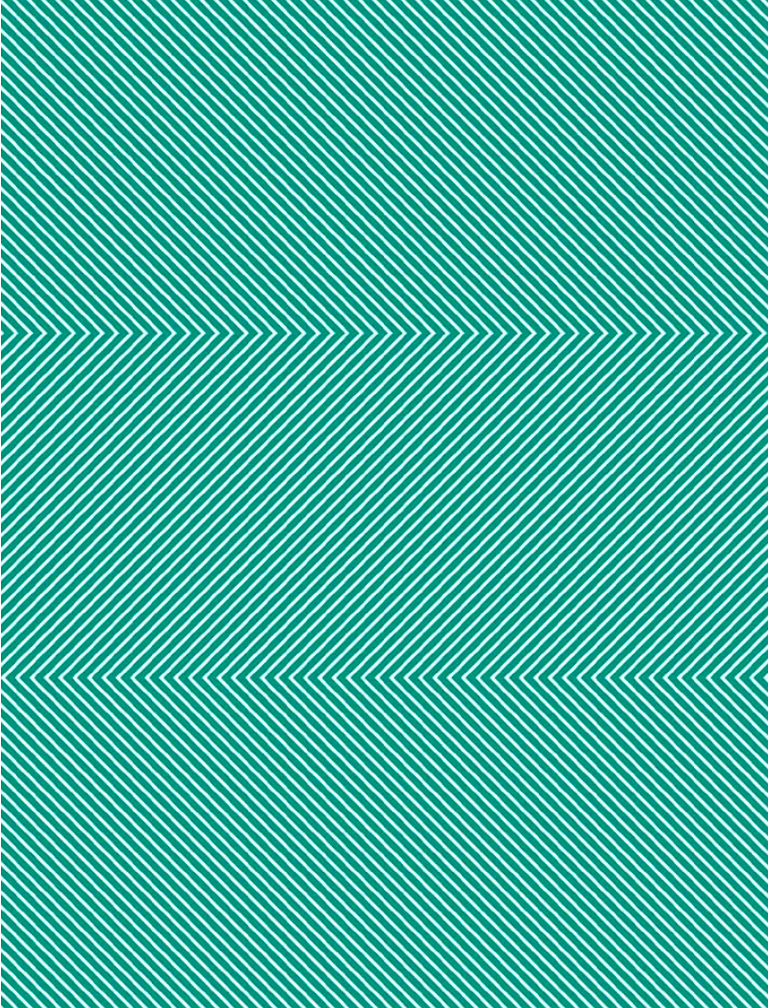
ผู้จัดการโครงการ ณัฐพร ปิ่นเพชร
ประสานงานและพิสูจน์อักษร ปารณีย์ เสกวิชนาสสมบัติ
ออกแบบและจัดวางรูปเล่ม ธัญฎากร นิ่มกุลเสถียร

ขอบคุณ

ภาพประกอบหน้า 10 ช่างารย เกาเสน ห้องภาพเฟอซัน
ภาพประกอบหน้า 122 พงษ์สุข
ภาพประกอบหน้า 131-132 FB Aromatic Farm
พอนต์ลอสเสอริย (San Sern) วลีษฐ์ โข

พิมพ์ที่

บริษัท พลัสพรา จำกัด
โทรศัพท์ 0-2692-0621-3, 0-2692-0625-6







www.moac.go.th

กระทรวงเกษตรและสหกรณ์
MINISTRY OF AGRICULTURE AND COOPERATIVES