

NBT - 25 Apr 26 05:31

ครบรอบ 134 ปี กระทรวงเกษตรและสหกรณ์ เดินหน้ายกระดับภาคเกษตร มุ่งเพิ่มรายได้และมีคุณภาพชีวิตที่ดีแก่เกษตรกรไทย

FM102 - 25 Apr 26 08:25

กระทรวงเกษตรฯ จัดพิธีบวงสรวงค้นไถงานพระราชพิธีพืชมงคลฯ ปี 2569 เพื่อความเป็นสิริมงคลและสร้างขวัญกำลังใจให้แก่เจ้าหน้าที่ ผู้ปฏิบัติงาน และเกษตรกร

CH5 - 25 Apr 26 08:32

กระทรวงเกษตรฯ เปิดไหม้ไลน์เตรียมความพร้อมพระราชพิธีพืชมงคลฯ ปี 2569 ย้ำความเชื่อมั่นเกษตรกรพร้อมแจกพันธุ์ข้าวทรงปลูก 5.1 ตัน เสริมสิริมงคลฤกษ์เบิกนาแก่เกษตรกรไทย

FM102 - 25 Apr 26 10:00

กระทรวงเกษตรฯ เปิดไหม้ไลน์เตรียมความพร้อมพระราชพิธีพืชมงคลฯ ปี 2569 ย้ำความเชื่อมั่นเกษตรกรพร้อมแจกพันธุ์ข้าวทรงปลูก 5.1 ตัน เสริมสิริมงคลฤกษ์เบิกนาแก่เกษตรกรไทย

FM100 - 25 Apr 26 10:00

กระทรวงเกษตรฯ เปิดไหม้ไลน์เตรียมความพร้อมพระราชพิธีพืชมงคลฯ ปี 2569 ย้ำความเชื่อมั่นเกษตรกรพร้อมแจกพันธุ์ข้าวทรงปลูก 5.1 ตัน เสริมสิริมงคลฤกษ์เบิกนาแก่เกษตรกรไทย

FM104.5 - 25 Apr 26 10:00

กระทรวงเกษตรฯ เปิดไหม้ไลน์เตรียมความพร้อมพระราชพิธีพืชมงคลฯ ปี 2569 ย้ำความเชื่อมั่นเกษตรกรพร้อมแจกพันธุ์ข้าวทรงปลูก 5.1 ตัน เสริมสิริมงคลฤกษ์เบิกนาแก่เกษตรกรไทย

FM96 - 25 Apr 26 10:00

กระทรวงเกษตรฯ เปิดไหม้ไลน์เตรียมความพร้อมพระราชพิธีพืชมงคลฯ ปี 2569 ย้ำความเชื่อมั่นเกษตรกรพร้อมแจกพันธุ์ข้าวทรงปลูก 5.1 ตัน เสริมสิริมงคลฤกษ์เบิกนาแก่เกษตรกรไทย

FM95 - 25 Apr 26 12:08

รมช.วัชระพล เปิดบ้านต้อนรับ รองนายกฯ ยศชนัน เกษะติดสถานการณ์น้ำท่วมหลวง ทางแผนรับมือฤดูฝนปี 69 พร้อมเร่งรัดซ่อมแซมสะพานโคกสะอาด-พั่งกั้นน้ำ มุ่งสร้างความมั่นคงด้านน้ำและปลอดภัยจากอุทกภัย

FM105 - 25 Apr 26 12:24

รมช.วัชรพล เปิดบ้านต้อนรับ รองนายกฯ ยศชนัน เกาะติดสถานการณ์น้ำท่วมหลวง ทางแผนรับมือฤดู
ฝนปี 69 พร้อมเร่งรัดซ่อมแซมสะพานโคกสะอาด-พนักันน้ำ มุ่งสร้างความมั่นคงด้านน้ำและปลอดภัยจาก
อุทกภัย

FM90.5 - 25 Apr 26 13:56

รมช.วัชรพล เปิดบ้านต้อนรับ รองนายกฯ ยศชนัน เกาะติดสถานการณ์น้ำท่วมหลวง ทางแผนรับมือฤดู
ฝนปี 69 พร้อมเร่งรัดซ่อมแซมสะพานโคกสะอาด-พนักันน้ำ มุ่งสร้างความมั่นคงด้านน้ำและปลอดภัยจาก
อุทกภัย

FM92.5 - 25 Apr 26 15:05

รมช.ปิยะรัฐชย์ เปิดงาน “รวมพลคนสหกรณ์เชียงราย” หนุนมาตรการรับมือวิกฤตตะวันออกกลาง ลด
ต้นทุน-เสริมสภาพคล่อง สร้างพลังขับเคลื่อนเศรษฐกิจฐานรากให้เข้มแข็ง

FM105 - 25 Apr 26 15:05

รมช.ปิยะรัฐชย์ เปิดงาน “รวมพลคนสหกรณ์เชียงราย” หนุนมาตรการรับมือวิกฤตตะวันออกกลาง ลด
ต้นทุน-เสริมสภาพคล่อง สร้างพลังขับเคลื่อนเศรษฐกิจฐานรากให้เข้มแข็ง

FM97 - 25 Apr 26 15:05

รมช.ปิยะรัฐชย์ เปิดงาน “รวมพลคนสหกรณ์เชียงราย” หนุนมาตรการรับมือวิกฤตตะวันออกกลาง ลด
ต้นทุน-เสริมสภาพคล่อง สร้างพลังขับเคลื่อนเศรษฐกิจฐานรากให้เข้มแข็ง

NBT - 25 Apr 26 16:02

รมช.ปิยะรัฐชย์ เปิดงาน “รวมพลคนสหกรณ์เชียงราย” หนุนมาตรการรับมือวิกฤตตะวันออกกลาง ลด
ต้นทุน-เสริมสภาพคล่อง สร้างพลังขับเคลื่อนเศรษฐกิจฐานรากให้เข้มแข็ง

NBT - 25 Apr 26 17:22

รมช.วัชรพล เปิดบ้านต้อนรับ รองนายกฯ ยศชนัน เกาะติดสถานการณ์น้ำท่วมหลวง ทางแผนรับมือฤดู
ฝนปี 69 พร้อมเร่งรัดซ่อมแซมสะพานโคกสะอาด-พนักันน้ำ มุ่งสร้างความมั่นคงด้านน้ำและปลอดภัยจาก
อุทกภัย

THAIRATH - 26 Apr 26 06:04

กระทรวงเกษตรฯ จัดพิธีบวงสรวงค้นไถงานพระราชพิธีพืชมงคลฯ ปี 2569 เพื่อความเป็นสิริมงคลและ
สร้างขวัญกำลังใจให้แก่เจ้าหน้าที่ ผู้ปฏิบัติงาน และเกษตรกร

THAIRATH - 26 Apr 26 06:15

“รมช.วัชรพล” เร่งเคลียร์หนี้ อ.ส.ค. ดันงบกองทุนฯ 600 ล้าน ช่วยเกษตรกรโคนม

THAIRATH - 26 Apr 26 06:18

ปลัดเกษตรฯ นำประชุมขับเคลื่อนปุ๋ยอินทรีย์ชนิดแรก ต้นสูตร 70:30 สู่วิกฤตปุ๋ยโลก เร่งถ่ายทอดความรู้สู่เกษตรกร

THAIRATH - 26 Apr 26 06:21

รมช.วัชรพล ลงพื้นที่ติดตามความคืบหน้า “งานพืชสวนโลก อุตรธานี” แล้วเสร็จกว่า 70% เน้นบูรณาการทุกภาคส่วน

FM87.5 - 26 Apr 26 07:03

เกษตรฯ-อว.-แรงงาน ประสานพลัง Kick off “ปุ๋ยสั่งตัดเพื่อ(เกษตรกร)ไทย” มุ่งลดต้นทุนการผลิต ฟันฟูทรัพยากรดินยั่งยืน พร้อม Upskill ทักษะอาชีพเสริม ยกระดับคุณภาพชีวิตเกษตรกรอย่างรอบด้าน

FM106 - 26 Apr 26 07:03

เกษตรฯ-อว.-แรงงาน ประสานพลัง Kick off “ปุ๋ยสั่งตัดเพื่อ(เกษตรกร)ไทย” มุ่งลดต้นทุนการผลิต ฟันฟูทรัพยากรดินยั่งยืน พร้อม Upskill ทักษะอาชีพเสริม ยกระดับคุณภาพชีวิตเกษตรกรอย่างรอบด้าน

FM105 - 26 Apr 26 07:03

เกษตรฯ-อว.-แรงงาน ประสานพลัง Kick off “ปุ๋ยสั่งตัดเพื่อ(เกษตรกร)ไทย” มุ่งลดต้นทุนการผลิต ฟันฟูทรัพยากรดินยั่งยืน พร้อม Upskill ทักษะอาชีพเสริม ยกระดับคุณภาพชีวิตเกษตรกรอย่างรอบด้าน

FM92.5 - 26 Apr 26 07:03

เกษตรฯ-อว.-แรงงาน ประสานพลัง Kick off “ปุ๋ยสั่งตัดเพื่อ(เกษตรกร)ไทย” มุ่งลดต้นทุนการผลิต ฟันฟูทรัพยากรดินยั่งยืน พร้อม Upskill ทักษะอาชีพเสริม ยกระดับคุณภาพชีวิตเกษตรกรอย่างรอบด้าน

9MCOT - 26 Apr 26 12:34

รมช.ปิยะรัฐชัย เปิดงาน “รวมพลคนสหกรณ์เชียงราย” หนุนมาตรการรับมือวิกฤตตะวันออกกลาง ลดต้นทุน-เสริมสภาพคล่อง สร้างพลังขับเคลื่อนเศรษฐกิจฐานรากให้เข้มแข็ง

TOPNEWS - 27 Apr 26 05:24

รมช.ปิยะรัฐชัย เปิดงาน “รวมพลคนสหกรณ์เชียงราย” หนุนมาตรการรับมือวิกฤตตะวันออกกลาง ลดต้นทุน-เสริมสภาพคล่อง สร้างพลังขับเคลื่อนเศรษฐกิจฐานรากให้เข้มแข็ง

ประชาชาติธุรกิจ

WWW.PRACHACHAT.NET ออบนไลม์

ในประเทศ

นับถอยหลัง 'พีชมงคล 2569' เสริมสิริมงคล ฤดูเพาะปลูก แจกเมล็ดพันธุ์พระราชทาน ทั่วประเทศ

วันที่ 24 เมษายน 2569 - 16:08 น.



กระทรวงเกษตรฯ เปิดใหม่ไลน์เตรียมความพร้อมพระราชพิธีพืชมงคลฯ ปี 2569 ย้ำความเชื่อมั่นเกษตรกร พร้อมแจกพันธุ์ข้าวทรงปลูก 5.1 ตัน เสริมสิริมงคลฤดูเบิกนาแก่เกษตรกรไทย

นายสุริยะ จึงรุ่งเรืองกิจ รัฐมนตรีว่าการกระทรวงเกษตรและสหกรณ์ เปิดเผยถึงการเตรียมการจัดงานพระราชพิธีพืชมงคลจรดพระนังคัลแรกนาขวัญ ประจำปีพุทธศักราช 2569 ซึ่งกำหนดจัดขึ้นในราวเดือนหกตามประเพณีอันเหมาะสม เพื่อความเป็นสิริมงคลและบำรุงขวัญแก่พี่น้องเกษตรกรในการเริ่มต้นฤดูกาลเพาะปลูกใหม่ โดยในปีที่พระราชพิธีพืชมงคลซึ่งเป็นพิธีสงฆ์ จะประกอบพิธี ณ พระอุโบสถวัดพระศรีรัตนศาสดาราม ในวันอังคารที่ 12 พฤษภาคม 2569 ซึ่งถือเป็นวันเกษตรกรด้วย และจะตามด้วยพระราชพิธีจรดพระนังคัลแรกนาขวัญหรือวันไถหว่านอันเป็นพิธีพราหมณ์ ในวันพุธที่ 13 พฤษภาคม 2569 ณ มณฑลพิธีท้องสนามหลวงฝั่งทิศเหนือ

โดยมีนายวิณะโรจน์ ทรัพย์ส่งสุข ปลัดกระทรวงเกษตรและสหกรณ์ ทำหน้าที่พระยาแรกนา พร้อมด้วยเทพีคู่หาบทอง ได้แก่ นางสาวฉันทิสา อารีเสวต นายสัตวแพทย์ชำนาญการ สำนักงานมาตรฐานสินค้าเกษตรและอาหารแห่งชาติ และนางสาวอภิขญา พูแสง นักวิชาการตรวจสอบบัญชีชำนาญการ กรมตรวจบัญชีสหกรณ์ เทพีคู่หาบเงิน ได้แก่ นางสาวพรจิตรา จันทร์เจริญ นักวิชาการส่งเสริมการเกษตรชำนาญการ กรมส่งเสริมการเกษตร และนางสาวศรัญญา ทองคำ นักวิชาการส่งเสริมการเกษตรปฏิบัติการ กรมส่งเสริมการเกษตร รวมถึงพระโคพอและพระโคเพียงทำหน้าที่พระโคแรกนาขวัญในปี

สำหรับการเตรียมความพร้อมด้านพันธุ์ข้าวพระราชทาน กระทรวงเกษตรฯ โดยกรมการข้าวได้ดำเนินการจัดเตรียมเมล็ดพันธุ์ข้าวทรงปลูกที่นำมาจากโครงการนาทดลองในโครงการส่วนพระองค์สวนจิตรลดา ฤดูนาปี 2568 รวมทั้งสิ้น 7 สายพันธุ์ ประกอบด้วย ข้าวนาสวน 5 สายพันธุ์ ได้แก่ ขาวดอกมะลิ 105 กข 79 กข 85 กข 99 (หอมคลองหลวง 72) และกข 109 (หอมพัทลุง 72) พร้อมด้วยข้าวเหนียวอีก 2 สายพันธุ์ คือ กข 6 และกข 26 (เชียงใหม่ 72) น้ำหนักรวมทั้งสิ้น 5,147 กิโลกรัม เพื่อบรรจุของพลาสติกสำหรับแจกจ่ายให้แก่พสกนิกรและชาวนาทั่วประเทศได้รับไปเป็นมิ่งขวัญและสิริมงคลในการประกอบอาชีพตามพระราชประสงค์สืบไป

ทั้งนี้ กระทรวงเกษตรและสหกรณ์ขอเชิญชวนประชาชนและเกษตรกรที่สนใจ ร่วมรับชมการถ่ายทอดสดพระราชพิธีฯ ผ่านทางสถานีโทรทัศน์รวมการเฉพาะกิจแห่งประเทศไทย และสื่อออนไลน์ต่าง ๆ ในวันพุธที่ 13 พฤษภาคม 2569 ตั้งแต่เวลา 08.00 น. เป็นต้นไป นอกจากนี้ พสกนิกรยังสามารถลงทะเบียนออนไลน์เพื่อขอรับเมล็ดพันธุ์ข้าวพระราชทานผ่านทางเว็บไซต์ <https://rice.moac.go.th> ได้ตั้งแต่วันที่ 30 เมษายน 2569 เพื่อร่วมเป็นส่วนหนึ่งในการสืบสานพระราชพิธีสำคัญและเสริมสร้างสิริมงคลต่อวิถีเกษตรกรรมไทย

ล่าสุดนายวิณะโรจน์ ทรัพย์ส่งสุข ปลัดกระทรวงเกษตรและสหกรณ์ ได้เป็นประธานพิธีบวงสรวงคันไถในงานพระราชพิธีพีชมงคลจรดพระนังคัลแรกนาขวัญ ประจำปี 2569 เพื่อความเป็นสิริมงคลและสร้างขวัญกำลังใจให้แก่เจ้าหน้าที่และผู้ปฏิบัติงาน โดยมีผู้บริหารกระทรวงเกษตรและสหกรณ์ คณะผู้บริหารกรมส่งเสริมการเกษตร เทพีคู่หาบทอง และเทพีคู่หาบเงิน เข้าร่วม ณ บริเวณประรำพิธีอาคารจัดเก็บคันไถ กรมส่งเสริมการเกษตร โดยพิธีบวงสรวงคันไถ ได้เริ่มขึ้นในเวลา 09.00 น. ประธานในพิธีจุดเทียนธูปบูชาเครื่องสังเวทบวงสรวงคันไถ พระมหाराชครูพิธีศรีวิสุทธิคุณ กถำนาคำอธิษฐานจิต จากนั้น ประธานปักธูปบนเครื่องสังเวทบวงสรวงคันไถ นางอัญชลี สุจิตตานนท์ อธิบดีกรมส่งเสริมการเกษตร พร้อมด้วยเทพีคู่หาบทอง เทพีคู่หาบเงิน ปักธูปบนเครื่องสังเวทบวงสรวงคันไถ พระมหाराชครูฯ อ่านโอวาท ประพรมน้ำเทพมนตร์ และเจิมคันไถ ลำดับต่อมา ประธาน และอธิบดีกรมส่งเสริมการเกษตร นำพวงมาลัยคล้องคันไถ ตามลำดับ จากนั้น ประธานโปรยข้าวตอกดอกไม้ บริเวณเครื่องสังเวทเพื่อความ เป็นสิริมงคล ผู้บริหารที่ร่วมในพิธี เทพีคู่หาบทอง เทพีคู่หาบเงิน ร่วมวางพวงมาลัยบนพานหน้าคันไถ เพื่อสักการะเป็นอันเสร็จพิธี

กระทรวงเกษตรและสหกรณ์ ได้มอบหมายให้กรมส่งเสริมการเกษตรเป็นผู้จัดเก็บ ดูแล รักษา ซ่อมแซม ปรับปรุง และจัดเตรียมคันไถ สำหรับวันงานพระราชพิธีพีชมงคลจรดพระนังคัลแรกนาขวัญ ประจำปี 2569 ซึ่งกรมส่งเสริมการเกษตรได้ปฏิบัติหน้าที่นี้มาตั้งแต่อดีตจนถึงปัจจุบัน โดยในช่วงเดือนเมษายน ก่อนพระราชพิธีพีชมงคลจรดพระนังคัลแรกนาขวัญของทุกปี กรมส่งเสริมการเกษตรจะดำเนินการ ซ่อมแซม ปรับปรุงคันไถให้มีสภาพสมบูรณ์พร้อมใช้งาน เพื่อความเป็นสิริมงคล ซึ่งถือเป็นการบูชาพระพลเทพ ผู้มีคันไถเป็นอาวุธ

Advertisement

ทั้งนี้ ในอดีต คันไถเป็นอุปกรณ์ที่ใช้ในการเตรียมดินก่อนปลูกข้าว ใช้แรงงานสัตว์ เช่น โค กระบือ ในการขับเคลื่อน ซึ่งถูกนำมาใช้ประกอบพิธีไถหว่านในพระราชพิธีจรดพระนังคัลแรกนาขวัญทุกปี โดยในปี 2569 สำนักพระราชวังได้กำหนดวันพระราชพิธีพีชมงคลจรดพระนังคัลแรกนาขวัญ ประกอบด้วย พระราชพิธี 2 พิธีรวมกัน คือ พระราชพิธีพีชมงคล อันเป็นพิธีสงฆ์ ซึ่งเป็นการประกอบพระราชพิธีวันแรกที่ พระอุโบสถวัดพระศรีรัตนศาสดาราม ในพระบรมมหาราชวัง ในวันอังคารที่ 12 พฤษภาคม 2569 และพระราชพิธีจรดพระนังคัลแรกนาขวัญ (วันไถหว่าน) อันเป็นพิธีพราหมณ์ โดยประกอบพระราชพิธี ในวันพุธที่ 13 พฤษภาคม 2569 ณ มณฑลพิธีท้องสนามหลวง

สำหรับคันไถที่ใช้ประกอบพระราชพิธีพีชมงคลจรดพระนังคัลแรกนาขวัญในปัจจุบัน สร้างขึ้นเมื่อ พ.ศ. 2539 โดยเกษตรกรผู้เลี้ยงโคนมหนองโพ อำเภอบางไร่ จังหวัดราชบุรี น้อมเกล้าฯ น้อมกระหม่อมสร้างถวายพระบาทสมเด็จพระบรมชนกาธิเบศร มหาภูมิพลอดุลยเดชมหาราชบรมนาถบพิตร กรมส่งเสริมการเกษตรได้เก็บรักษาไว้ที่อาคารจัดเก็บคันไถ ซึ่งมีชุดองค์ประกอบ ดังนี้

- คันไถ สีแดงชาดลงรักปิดทองตลอดคัน ขนาดความสูง 26 เมตร ยาว 6.59 เมตร หัวคันไถทำเป็นเคียวพญานาค ลวดลายประดับคันไถเป็นลายกระจังตาอ้อย ปลายไถหุ้มผ้าขาวขลิบทองสำหรับมือจับ
- แอกลีเทียมพระโค ยาว 55 เมตร ตรงกลางแอกลีประดับด้วยรูปครุฑยุคขนาดหล่อด้วยทองเหลืองลงรักปิดทองอยู่บนฐานบัว ปลายแอกลีทั้งสองด้านแกะสลักเป็นรูปเคียวพญานาคลงรักปิดทอง ปลายแอกลีแต่ละด้านมีลูกแอกลีทั้งสองด้านสำหรับเทียมพระโคพร้อมเชือกกระทาม
- ฐานรอง เป็นที่สำหรับรองรับคันไถพร้อมแอกลี ทำด้วยไม้เนื้อแข็ง
- ธงสามชาย เป็นธงประดับคันไถติดตั้งอยู่บนเคียวขนาดทำด้วยกระดาษและผ้าสักหลาด เขียนลวดลายลงรักปิดทองประดับด้วยกระจกแวว มีฟู่สีขาวประดับเป็นเครื่องสูงชนิดหนึ่งเพื่อประดับพระเกียรติ





หน้าแรก | ข่าว | บันเทิง | กีฬา | ดวง-มูเตลู | หอย | โฟล์คไทล์ | ASSET | PEOPLE

☰ ข่าว > เกษตร

เตรียมความพร้อมพระราชพิธีพืชมงคลฯ ปี 2569 พร้อมแจกพันธุ์ข้าวทรงปลูก



เปิดไทม์ไลน์เตรียมความพร้อมพระราชพิธีพืชมงคลฯ ปี 2569 ย้ำความเชื่อมั่นเกษตรกร พร้อมแจกพันธุ์ข้าวทรงปลูก 5.1 ตัน เสริมสิริมงคลฤกษ์เบิกนาแก่เกษตรกรไทย

นายสุริยะ จึงรุ่งเรืองกิจ รมว.เกษตรและสหกรณ์ เปิดเผยถึงการเตรียมการจัดงานพระราชพิธีพืชมงคลจรดพระนังคัลแรกนาขวัญ ประจำปีพุทธศักราช 2569 ซึ่งกำหนดจัดขึ้นในราวเดือนหกตามประเพณีอันเหมาะสม เพื่อความเป็นสิริมงคลและบำรุงขวัญแก่พี่น้องเกษตรกรในการเริ่มต้นฤดูกาลเพาะปลูกใหม่ ว่า ในปีนี้พระราชพิธีพืชมงคลซึ่งเป็นพิธีสงฆ์จะประกอบพิธี ณ พระอุโบสถวัดพระศรีรัตนศาสดาราม ในวันที่ 12 พฤษภาคม 2569 ซึ่งถือเป็นวันเกษตรกรด้วย และจะตามด้วยพระราชพิธีจรดพระนังคัลแรกนาขวัญหรือวันไถหว่านอันเป็นพิธีพราหมณ์ ในวันที่ 13 พฤษภาคม 2569 ณ มณฑลพิธีท้องสนามหลวงฝั่งทิศเหนือ

โดยมีนายวิณะโรจน์ ทรัพย์ส่งสุข ปลัดกระทรวงเกษตรและสหกรณ์ ทำหน้าที่พระยาแรกนา พร้อมด้วยเทพีคู่หาบทอง ได้แก่ น.ส.ฉันทิสา อารีเสวต นายสัตวแพทย์ชำนาญการ สำนักงานมาตรฐานสินค้าเกษตรและอาหารแห่งชาติ และน.ส.อภิขญา พูแสง นักวิชาการตรวจสอบบัญชีชำนาญการ กรมตรวจบัญชีสหกรณ์ เทพีคู่หาบเงิน ได้แก่ น.ส.พรจิตรา จันท์เจริญ นักวิชาการส่งเสริมการเกษตรชำนาญการ กรมส่งเสริมการเกษตร และน.ส.ศรัณญา ทองคำ นักวิชาการส่งเสริมการเกษตรปฏิบัติการ กรมส่งเสริมการเกษตร รวมถึงพระโคพอและพระโคเพียงทำหน้าที่พระโคแรกนาขวัญในปี







สำหรับการเตรียมความพร้อมด้านพันธุ์ข้าวพระราชทาน กระทรวงเกษตรฯ โดยกรมการข้าวได้ดำเนินการจัดเตรียมเมล็ดพันธุ์ข้าวทรงปลูกที่นำมาจากโครงการนาทดลองในโครงการส่วนพระองค์สวนจิตรลดา ฤดูนาปี 2568 รวมทั้งสิ้น 7 สายพันธุ์ ประกอบด้วยข้าวนาสวน 5 สายพันธุ์ ได้แก่ ขาวดอกมะลิ 105 กข 79 กข 85 กข 99 (หอมคลองหลวง 72) และ กข 109 (หอมพัทลุง 72) พร้อมด้วยข้าวเหนียวอีก 2 สายพันธุ์ คือ กข 6 และ กข 26 (เชียงราย 72) น้ำหนักรวมทั้งสิ้น 5,147 กิโลกรัม เพื่อบรรจุของพลาสติกสำหรับแจกจ่ายให้แก่พสกนิกรและชาวนาทั่วประเทศได้รับไปเป็นของขวัญและสิริมงคลในการประกอบอาชีพตามพระราชประสงค์สืบไป

ทั้งนี้ กระทรวงเกษตรและสหกรณ์ขอเชิญชวนประชาชนและเกษตรกรที่สนใจ ร่วมรับชมการถ่ายทอดสดพระราชพิธีฯ ผ่านทางสถานีโทรทัศน์รวมการเฉพาะกิจแห่งประเทศไทย และสื่อออนไลน์ต่าง ๆ ในวันพุธที่ 13 พฤษภาคม 2569 ตั้งแต่เวลา 08.00 น. เป็นต้นไป นอกจากนี้ พสกนิกรยังสามารถลงทะเบียนออนไลน์เพื่อขอรับเมล็ดพันธุ์ข้าวพระราชทานผ่านทางเว็บไซต์ <https://rice.moac.go.th> ได้ตั้งแต่วันนี้จนถึงวันที่ 30 เมษายน 2569 เพื่อร่วมเป็นส่วนหนึ่งในการสืบสานพระราชพิธีสำคัญและเสริมสร้างสิริมงคลต่อวิถีเกษตรกรรมไทย





เร่งเจรจนำเข้าปุ๋ยจับมือกระทรวงพาณิชย์ และหน่วยงานที่เกี่ยวข้อง แก้ปัญหาปุ๋ยแพง



“วัชรพล” แฉปัญหาการค้าปุ๋ยพุ่ง กระทบเกษตรกรทั่วประเทศ ดันใช้ปุ๋ยทางเลือกจับมือกระทรวงพาณิชย์ และหน่วยงานที่เกี่ยวข้อง แก้ปัญหา เร่งเจรจนำเข้า

นายวัชรพล ขาวขำ รมช.เกษตรและสหกรณ์ เปิดเผยว่า ปัจจุบันประเทศไทยนำเข้าปุ๋ยปีละประมาณ 5-6 ล้านตัน จากกว่า 48 ประเทศทั่วโลก ซึ่งแหล่งนำเข้าหลัก ได้แก่ จีน ซาอุดีอาระเบีย และรัสเซีย ขณะที่ปุ๋ยยูเรียมีสัดส่วนสูงสุดถึง 40% ของปริมาณนำเข้าทั้งหมด อย่างไรก็ตาม ราคาปุ๋ยยูเรียในตลาดโลกพุ่งสูงถึง 800-1,000 ดอลลาร์สหรัฐต่อตัน ส่งผลให้ต้นทุนการผลิตของเกษตรกรเพิ่มขึ้นอย่างมีนัยสำคัญ กระทรวงเกษตรและสหกรณ์ไม่ได้นิ่งนอนใจ โดยได้เร่งหาแนวทางบรรเทาผลกระทบ ทั้งการส่งเสริมการใช้ปุ๋ยอินทรีย์ ผสมกับปุ๋ยเคมีในสัดส่วน 7:3:10 เพื่อลดต้นทุน รวมถึงการบูรณาการงานวิจัยร่วมกับหน่วยงานที่เกี่ยวข้อง

.ในระยะสั้น นายสุริยะ จึงรุ่งเรืองกิจ รมว.เกษตรและสหกรณ์ ได้เดินทางไปเจรจากับรัฐบาล รัสเซีย เพื่อขอโควตานำเข้าปุ๋ยยูเรียเพิ่มเติม ซึ่งได้รับความร่วมมือเป็นอย่างดี และอยู่ระหว่างการหารือในรายละเอียดด้านราคา นอกจากนี้ ยังมีแผนสำรองในการนำเข้าจากประเทศอื่น เช่น มาเลเซีย บรูไน และอินโดนีเซีย สำหรับระยะกลางและระยะยาว กระทรวงฯ จะเน้นการเพิ่มประสิทธิภาพการใช้ปุ๋ย โดยกรมพัฒนาที่ดินได้พัฒนาแอปพลิเคชัน “หมอดินดี” เพื่อแนะนำสูตรปุ๋ยที่เหมาะสมกับสภาพพื้นที่ รวมถึงส่งเสริมองค์ความรู้ผ่านหน่วยงานต่าง ๆ อาทิ กรมวิชาการเกษตร และกรมส่งเสริมการเกษตร เพื่อให้เกษตรกรเลือกใช้ปุ๋ยได้อย่างเหมาะสม

การแก้ปัญหาาราคาปุ๋ยต้องอาศัยความร่วมมือหลายภาคส่วน ทั้งกระทรวงเกษตรและสหกรณ์ กระทรวงพาณิชย์ และหน่วยงานที่เกี่ยวข้อง โดยในระยะยาวจำเป็นต้องลดการพึ่งพาปุ๋ยเคมี และส่งเสริมการใช้ปุ๋ยทางเลือก เพื่อรักษาคุณภาพดินและความยั่งยืนของภาคการเกษตรไทยในอนาคต



ดันสูตร 70:30 ขับเคลื่อนปุ๋ยอินทรีย์ สู้วิกฤตปุ๋ยโลก ลดต้นทุนการผลิต



ขับเคลื่อนปุ๋ยอินทรีย์ดันสูตร 70:30 สู้วิกฤตปุ๋ยโลก ลดต้นทุนการผลิต การสนับสนุนการใช้พลังงานทดแทน เร่งถ่ายถอดความรู้สู่เกษตรกร

นายวิณะโรจน์ ทรัพย์ส่งสุข ปลัดกระทรวงเกษตรและสหกรณ์เปิดเผยว่า ตามนโยบายของรัฐมนตรีว่าการกระทรวงเกษตรและสหกรณ์ ให้ความสำคัญกับการดำเนินมาตรการเร่งด่วนรองรับผลกระทบจากสถานการณ์ตะวันออกกลาง โดยเฉพาะการปรับสัดส่วนการใช้ปุ๋ยและการเจรจาจัดหาปุ๋ยจากต่างประเทศนั้น กระทรวงเกษตรและสหกรณ์ได้กำหนดกรอบ 13 มาตรการ 3 ระยะ เพื่อรับมือความผันผวน ครอบคลุมทั้งการบริหารจัดการและจัดหาปุ๋ยเคมี การส่งเสริมการใช้ปุ๋ยตามแนวทาง 70:30 เพื่อลดต้นทุนการผลิต การสนับสนุนการใช้พลังงานทดแทน ตลอดจนการพัฒนางานวิจัยด้านสารปรับปรุงดินและเกษตรชีวภาพ พร้อมแต่งตั้งคณะกรรมการชุดนี้ขึ้น เพื่อทำหน้าที่กำหนดนโยบาย บูรณาการความร่วมมือจากทุกภาคส่วน และติดตามผลอย่างใกล้ชิด

ทั้งนี้ ได้กำชับให้ทุกหน่วยงานเร่งรวบรวมองค์ความรู้ งานวิจัย และข้อมูลเชิงพื้นที่ นำมาจัดทำเป็นระบบและถ่ายทอดสู่เกษตรกรผ่านช่องทางต่าง ๆ อย่างทั่วถึง ควบคู่กับการติดตามประเมินผลการดำเนินงานในแต่ละพื้นที่อย่างต่อเนื่อง โดยอาศัยความร่วมมือระหว่างหน่วยงาน ได้แก่ กรมวิชาการเกษตร กรมพัฒนาที่ดิน กรมส่งเสริมการเกษตร กรมส่งเสริมสหกรณ์ กรมการข้าว การยางแห่งประเทศไทย สำนักงานการปฏิรูปที่ดินเพื่อเกษตรกรรม และสำนักงานพัฒนาการวิจัยการเกษตร โดยปลัดเกษตรฯ ได้ย้ำให้ติดตามและประเมินผลการดำเนินงานอย่างต่อเนื่อง เพื่อให้การขับเคลื่อนนโยบายดังกล่าวเกิดผลลัพธ์ที่ชัดเจนเป็นรูปธรรม

นอกจากนี้ ได้รับทราบโครงการนำร่องปุ๋ยอินทรีย์จากน้ำนมดิบ หรือปุ๋ยอินทรีย์น้ำ (น้ำหมักอะมิโนนม) ซึ่งพัฒนาขึ้นเพื่อแก้ไขปัญหาต้นทุนตลาดจากผลกระทบของข้อตกลงการค้าเสรี (FTA) และภาวะต้นทุนการผลิตที่เพิ่มสูงขึ้น โดยการยางแห่งประเทศไทยร่วมกับกรมพัฒนาที่ดินนำน้ำนมดิบส่วนเกินมาผลิตเป็นน้ำหมักชีวภาพที่มีกรดอะมิโนเป็นองค์ประกอบสำคัญ ช่วยเพิ่มประสิทธิภาพการดูดซึมธาตุอาหารของพืช ทั้งนี้ ผลผลิตดังกล่าวได้ผ่านการทดสอบจากห้องปฏิบัติการของกรมพัฒนาที่ดิน และได้รับการขึ้นทะเบียนกับกรมวิชาการเกษตรเรียบร้อยแล้ว โดยมีเป้าหมายส่งเสริมให้สถาบันเกษตรกรสามารถผลิตและใช้ในระดับพื้นที่ เพื่อสร้างมูลค่าเพิ่มให้กับน้ำนมดิบ ลดการพึ่งพาปุ๋ยเคมี และยกระดับความเข้มแข็งของภาคเกษตรกรรมอย่างยั่งยืน

ธ.ก.ส.ปล่อยกู้
'ดอกเบี้ยยคนละครึ่ง'
3 หมื่นล้าน
หนุนเกษตรกรแม่นยำ >16

ธ.ก.ส.ปล่อยกู้ 'ดอกเบี้ยยคนละครึ่ง'

3 หมื่นล้าน

หนุนเกษตรกร แม่นยำ

สินเชื่อ ดอกเบี้ยยคนละครึ่ง



วงเงินรวม
30,000
ล้านบาทต่อปี

ระยะเวลา
3 ปี

ฐาน INFO GRAPHIC

กู้สูงสุด : ไม่เกิน 100,000 บาท/ราย

ครอบคลุมพื้นที่ : ประมาณ 20 ไร่
(ต้นทุนเฉลี่ยไร่ละ 5,000 บาท)

ดอกเบี้ยย : เกษตรกรจ่าย 3% / รัฐช่วย 3%



โครงการนี้ไม่ได้เป็นเพียงสินเชื่อ แต่ผูกกับการ "ยกระดับโครงสร้างการผลิต" ทั้งระบบ

- กระทรวงเกษตรฯ ดูแลองค์ความรู้
- กรมพัฒนาที่ดิน วิเคราะห์ดิน
- กระทรวงพาณิชย์ ควบคุมราคา "แม่ปุ๋ย" ผ่านสหกรณ์
- กรมการค้าภายใน กำกับไม่ให้ฉวยโอกาสขึ้นราคา

ธ.ก.ส. พร้อมลุยโครงการ “สินเชื่อดอกเบี้ยคนละครึ่ง” ชงบอร์ดไฟเขียว 30 เม.ย.นี้ หนุนปรับปรุงการผลิต สู่เกษตรแม่นยำ กรอบวงเงิน 3 หมื่นล้าน ดอกเบี้ย 3% ผ่าน 4 เงื่อนไข เพิ่มสัดส่วนพอร์ต นอกภาคเกษตร เป็น 25%



ายฉัตรชัย ศิริโล
ผู้จัดการธนาคารเพื่อ
การเกษตรและสหกรณ์
การเกษตร(ธ.ก.ส.) เปิด
เผยว่า ธนาคารพร้อม
เดินหน้าโครงการสินเชื่อ ดอกเบี้ย
คนละครึ่ง ตามมติคณะรัฐมนตรี (ครม.)
โดยปรับปรุงวงเงินมาจากโครงการ “ชุมชน
สร้างไทย” ที่ใช้งบประมาณภายใต้มาตรา
28 ตามพ.ร.บ.วินัยการเงินการคลังของ
รัฐ เพื่อไม่กระทบต่อพีดานหนี้สาธารณะ
โดยจะเสนอ บอร์ดธ.ก.ส. อนุมัติในช่วง
วันที่ 30 เม.ย.นี้ และจะสามารถเดินหน้า
โครงการได้เลยทันที

สำหรับโครงการสินเชื่อ ดอกเบี้ย
คนละครึ่งนั้น กรอบวงเงินโครงการปีละ
30,000 ล้านบาท ระยะเวลาดำเนิน
โครงการ 3 ปี เพื่อลดภาระดอกเบี้ยให้
เกษตรกรและยกระดับการทำเกษตรราย
ย่อยสู่ “เกษตรแม่นยำ” (Precision
Farming) และเพิ่มประสิทธิภาพการผลิต
อย่างยั่งยืน โดยคิดอัตราดอกเบี้ยเพียง
3% และรัฐบาลช่วยอุดหนุนอีก 3% จาก
อัตราปกติที่อิงตามความเสี่ยงประมาณ
6.4%วงเงินให้สินเชื่อสูงสุดไม่เกิน 100,000
บาทต่อราย

โดยมีเงื่อนไขสำคัญสำหรับ
เกษตรกรที่เข้าร่วมไว้ 4 ประการ ประกอบด้วย

1. เกษตรกรต้องผ่านการอบรม
(Upskill/Reskill) หรือได้รับความรู้ตาม
หลักสูตรที่กระทรวงเกษตรและสหกรณ์
ร่วมกับ ธ.ก.ส. กำหนด เพื่อเพิ่ม
ประสิทธิภาพการผลิต

2. การใช้ปุ๋ยสั่งตัด โดยต้องใช้
แม่ปุ๋ย หรือ NPK มาผสมตามสภาพดิน
แต่ละพื้นที่ โดยกรมพัฒนาที่ดินจะ
วิเคราะห์คุณภาพดินเพื่อให้เกษตรกรใช้
ปุ๋ยที่ตรงความต้องการของดินจริง แทน
การใช้ปุ๋ยสูตรสำเร็จรูป เพื่อเพิ่มผลผลิต
และแก้ไขปัญหาปุ๋ยขาดแคลน

3. การใช้เมล็ดพันธุ์ ต้องเป็นเมล็ด
พันธุ์ที่ได้รับการรับรองจากกระทรวง
เกษตรและสหกรณ์ และ ธ.ก.ส. เพื่อให้
เหมาะสมกับสภาพดินและปุ๋ยที่ใช้

4. เกษตรกรต้องยินยอมรับเงิน
จากการขายผลผลิตผ่านระบบโอนเงิน
และให้ธนาคารหักชำระหนี้อัตโนมัติ เพื่อ
แลกกับสิทธิดอกเบี้ยราคาถูก

“ธนาคารจะเริ่มปล่อยสินเชื่อใน
อัตราปกติ 6% ไปก่อน และจะทำการ
Rebate (คืนส่วนต่างดอกเบี้ย) ให้เหลือ
3% เมื่อเกษตรกรดำเนินการครบตาม
เงื่อนไขที่กำหนด ซึ่งจะเป็นการคัดกรอง
เกษตรกรที่เข้าร่วมโครงการ ว่าสามารถ
ดำเนินการได้ตามเงื่อนไข ไม่ใช่การให้กู้
เปล่า แต่มุ่งสู่การพัฒนาการเกษตรอย่าง
ยั่งยืน”

อย่างไรก็ตาม ปัจจุบันสินเชื่อใน
ภาคการเกษตรอยู่ในระดับที่เต็มศักยภาพ
แล้ว เนื่องจากพื้นที่ทำกินมีจำกัด ธนาคาร
จึงมีนโยบายขยายสัดส่วนสินเชื่อออก
ภาคการเกษตรเพิ่มขึ้น โดยสัดส่วนตาม
กฎกระทรวงกำหนดให้ ธ.ก.ส. ปล่อย
สินเชื่อในภาคการเกษตร 80% และ
นอกภาคการเกษตรได้ไม่เกิน 20% ซึ่ง
ปัจจุบันมีสินเชื่อภาคการเกษตรอยู่
ประมาณ 14% ซึ่งยังมีพื้นที่ให้ปล่อยสินเชื่อ
ได้อีก 6-7%

ทั้งนี้ ธ.ก.ส.ยังมีแนวคิดที่จะ
ขยายสัดส่วนสินเชื่อภาคการเกษตร
กร เพื่อปรับสมดุลพอร์ตให้สอดคล้อง

กับสถานการณ์เกษตรในปัจจุบัน ซึ่งหาก
ปล่อยสินเชื่อภาคการเกษตรเต็มพีดาน
20% แล้ว ธ.ก.ส.มีแนวคิดที่จะเสนอ
กระทรวงการคลัง ขยับพีดานสินเชื่อ
นอกภาคการเกษตรออกไปเป็น 25%ของ
พอร์ต ซึ่งสินเชื่อภาคการเกษตร
คลอมนกลุ่มผู้ใหญ่บ้าน และอสม.
ที่ธ.ก.ส.ดำเนินการให้สินเชื่อในช่วงที่ผ่านมา
ขณะเดียวกัน ในแผนการดำเนินงาน

งานปีบัญชี 2569/2570 ธ.ก.ส.ตั้งเป้า
สินเชื่อเติบโต 30,000 ล้านบาท แบ่งเป็น
ในภาค 15,000 ล้านบาท และนอกภาค
15,000 ล้านบาท ซึ่งการเน้นเติบโตนอก
ภาคการเกษตร เช่น กลุ่มบุคคลในครัว
เรือนเกษตรกรที่ทำธุรกิจเกี่ยวเนื่อง หรือ
กลุ่มเกษตรกรรุ่นใหม่ (New Gen) จะ
ช่วยสร้างความแข็งแกร่งทางการเงินให้
กับธนาคาร เพื่อนำผลกำไรและสภาพ
คล่องมาช่วยเหลือเกษตรกรในภาคหลัก

ที่มักได้รับผลกระทบจากภัยธรรมชาติ
และราคาผลผลิตที่ไม่แน่นอน

ด้านสถานการณ์หนี้ที่ไม่ก่อให้เกิด
รายได้ (NPLs) ยอมรับว่ายังมีควม
เปราะบาง โดยตัวเลขล่าสุดอยู่ที่ประมาณ
6.88% สูงกว่าเป้าหมายที่ 5.23% เนื่องจาก
ผลกระทบจากสงคราม ต้นทุนน้ำมัน และ
ปัจจัยการผลิตที่แพงขึ้น แต่ ธ.ก.ส.ยืนยัน
ความมั่นคงด้วยการตั้งสำรองสูงถึง 400%
เพื่อรองรับความเสี่ยงในทุกมิติ ●



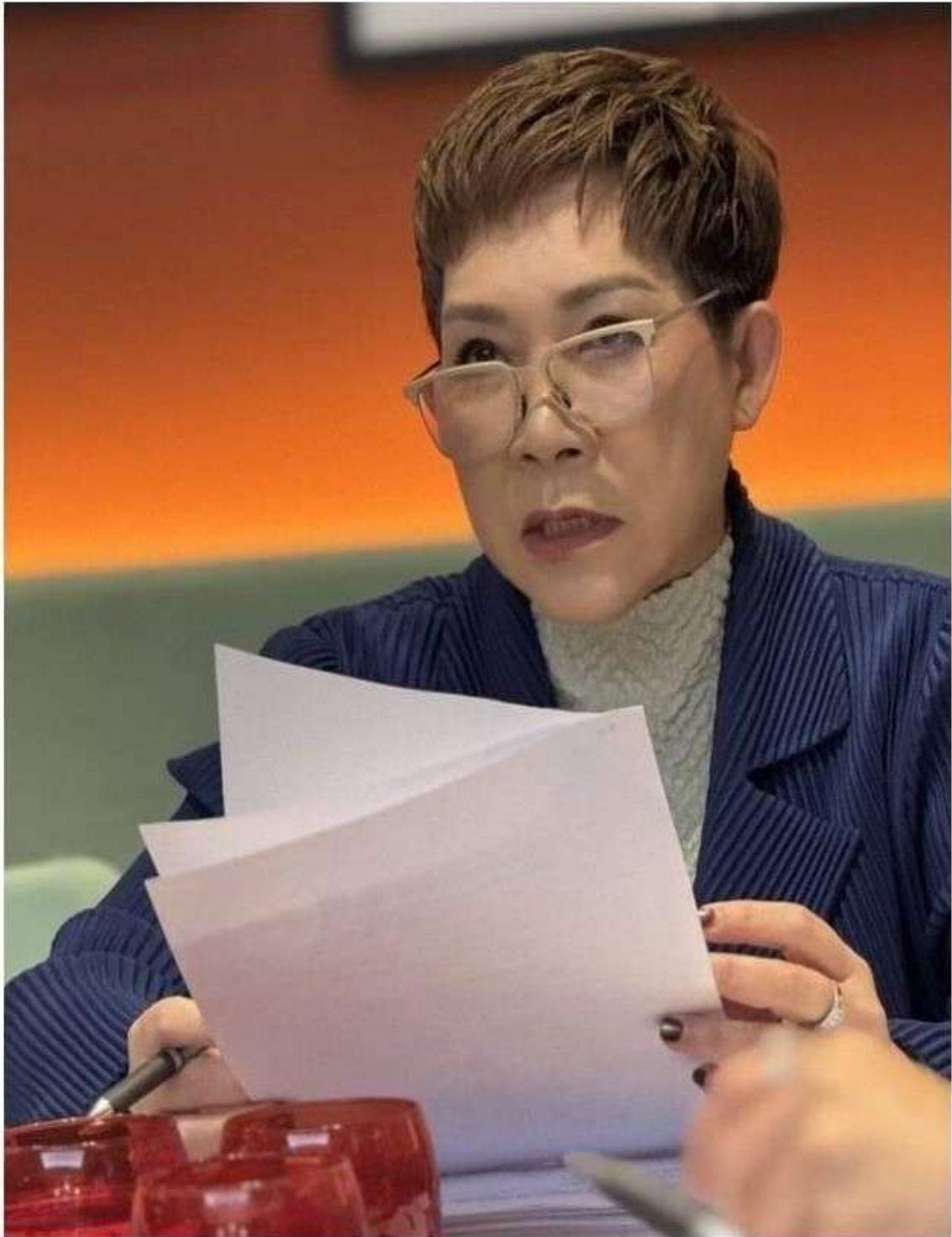
หน้าแรก > ข่าวประชาสัมพันธ์ > TCEBนำไทยรุก...

TCEBนำไทยรุกไมซ์โลก2งานใหญ่“Korat Expo 2029-Thailand MICE Week”

24.04.26 | 13:46 น.



TCEB ใส่เกียร์ลุย 2 งานใหญ่ เม.ย.69 นำไทยประกาศความพร้อม งานแรก “เจ้าภาพมหกรรมพืชสวนโลก :Korat Expo2029” ที่กรุงปารีส ฝรั่งเศส นำเสนอความคืบหน้าการลงทุน “ภาครัฐ” จัดเต็มมอเตอร์เวย์ รถไฟเอ็กซ์เพรส “เอกชน” เพิ่มโรงแรมที่พักฮับไมซ์ งานที่สอง “Thailand MICE Week” 28-30 เม.ย.นี้ โลกทม.ตอกย้ำความสำเร็จ 10 ไมซ์ ซิตี้ “ต่อยอด-เพิ่มแต้มต่อ-สร้างโอกาสใหม่” ให้อุตสาหกรรมไมซ์ครบวงจร



ดร.ศุภวรรณ ตีระรัตน์ ผู้อำนวยการสำนักงานส่งเสริมการจัดประชุมและนิทรรศการ (องค์การมหาชน) "TCEB" เปิดเผยว่า เดือนเมษายน 2569 ที่เสีบเร่งขับเคลื่อนอุตสาหกรรมไมซ์ 2 งานใหญ่ งานแรก ร่วมกับกระทรวงเกษตรและสหกรณ์ ภายใต้ทีมไทยแลนด์ เสนอความคืบหน้าต่อคณะกรรมการบริหารองค์การนิทรรศการนานาชาติ (BIE General Assembly) เมื่อ 14 เมษายน 2569 ที่กรุงปารีส ฝรั่งเศส เรื่องไทยพร้อมเป็นเจ้าภาพจัด "มหกรรมพืชสวนโลก นครราชสีมา 2572 : Nakhon Ratchasima International Horticultural Expo 2029 : Korat Expo 2029" ระหว่าง 10 พฤศจิกายน 2572-28 กุมภาพันธ์ 2573 ที่อำเภอคง จังหวัดนครราชสีมา ตั้งเป้าสร้างรายได้เข้าประเทศทางตรง 20,000 ล้านบาท





ครั้งนี้ทีมไทยแลนด์นำโดย นายวิณะโรจน์ ทรัพย์ส่งสุข ปลัดกระทรวงเกษตรและสหกรณ์ นายรพีภัทร์ จันทรศรีวงศ์ อธิบดีกรมวิชาการเกษตร เจ้าของเรื่อง ร่วมกับผู้อำนวยการที่เสีบได้เสนอ BIE 12 ประเทศ 35 คน รับฟังแล้วมีผลตอบรับที่ดี ถึงความพร้อมของไทยในฐานะเมืองเจ้าภาพ ซึ่งมีภาครัฐลงทุนโครงสร้างพื้นฐาน ประกอบด้วย 1.แผนขยายมอเตอร์เวย์สู่อำเภอคงจาก 6 เป็น 10 เลน 2.พัฒนารถไฟ Expo Express 3.เตรียมเปิดรถไฟความเร็วสูงหรือระบบขนส่งอื่นให้คนเข้าสู่เอ็กซ์โปอย่างสะดวก คาดภายใน 110 วัน จะมีผู้เข้าร่วมกว่า 2.1 ล้านคน ทั้งไทย กลุ่มอนุภูมิภาคลุ่มน้ำโขง ยุโรป และอื่น ๆ

ภาคเอกชน อนาคตจะลงทุนโรงแรมใหม่ ด้วยทำเลของอำเภอคงเป็นศูนย์กลางเชื่อมต่อหลายจังหวัดทั้ง ขอนแก่น อุดรธานี ชัยภูมิ บุรีรัมย์ จะเพิ่มห้องพักรองรับคนอย่างเพียงพอตลอดงาน โคราช เอ็กซ์โป 2572

ในภาพรวมยังเพิ่ม“โอกาสสินค้าและอาหาร” โดยจะมีนวัตกรรมกรรมการเกษตรหลายประเทศเข้ามาช่วยถ่ายทอดเทคโนโลยี สร้างการเรียนรู้ทั้ง เกษตรเฉพาะด้าน เกษตรฟื้นฟู ห้องทดลองผลิตภัณฑ์ อาหารแห่งอนาคต และอื่น ๆ

งานที่สอง “Thailand MICE Week” ระหว่าง 28-30 เมษายน 2569 ที่ศูนย์การประชุมแห่งชาติสิริกิติ์ ให้สอดคล้องกับบริบทไมซ์และอุตสาหกรรมต่าง ๆ เปลี่ยนแปลงไปมีความเข้มข้นมากขึ้น ตลอดจนคาดว่าจะมีผู้เข้าร่วมไม่ต่ำกว่า 3,000-4,000 คน

- “วันแรก 28 เมษายน” จัดที่โรงแรมคาร์ลตัน กรุงเทพ สุขุมวิท เดินหน้า 3 ส่วนหลัก ได้แก่
-ส่วนที่ 1 เน้น “ความสำเร็จ MICE CITY ” เปิดพื้นที่ให้ 10 ไมซ์ ซิตี้ กับเมืองที่อยู่ในคิวรอประกาศว่า 10 เมือง จะมีผู้ว่าราชการจังหวัด 20 จังหวัด หน่วยงานเกี่ยวข้องภาครัฐและเอกชนกว่า 100 ราย ร่วมระดมสมอง นำองค์ความรู้สู่เมืองคุณภาพตามนโยบาย “นายอนุทินชาญวีรกูล” นายกรัฐมนตรี ถึงแนวทางยกระดับและสร้างเมือง ดึงเศรษฐกิจเข้าสู่จังหวัดโดยใช้ศักยภาพของไมซ์ให้เกิดประโยชน์สูงสุด

โดยจะมีไมซ์ ซิตี้ ปัจจุบันมาแชร์ความสำเร็จจาก 10 เมือง ได้แก่ เชียงใหม่ พิษณุโลก กรุงเทพฯ พัทยา นครราชสีมา ขอนแก่น อุดรธานี ภูเก็ต สงขลา สุราษฎร์ธานี เพื่อให้ผู้ที่สนใจนำไปประยุกต์เพิ่มเมืองไมซ์ใหม่ ๆ

ส่วนที่ 2 จะมีพิธีลงนามข้อตกลงความเข้าใจ (MOU) ระหว่าง ทีเส็บ กระทรวงมหาดไทย และมหาวิทยาลัยสงขลานครินทร์ เปิดหลักสูตรให้เจ้าหน้าที่สังกัดมหาดไทยนำไปใช้ประโยชน์

ส่วนที่ 3 นายชัชชาติ สิทธิพันธุ์ ผู้ว่าราชการกรุงเทพมหานคร จะเป็นเจ้าภาพนำผู้ประกอบการอุตสาหกรรมไมซ์ที่ลงทะเบียนร่วมงานลงเรือล่องเจ้าพระยาพบปะสร้างเครือข่ายธุรกิจกัน

- วันที่ 29-30 เมษายน 2569 จัดที่ศูนย์การประชุมแห่งชาติสิริกิติ์ ที่เส็บร่วมกับสมาคมจัดการแสดงสินค้า (TEA) เปิดเอ็กซ์โปขึ้น 2 ฮอลล์ มารวมตัวและจับคู่เจรจาธุรกิจกัน ได้แก่ สถานที่จัดงาน (Venue) ผู้ให้บริการจัดงาน (Exhibition) เทคโนโลยี และอุตสาหกรรมไมซ์ทั้งหมด ตลอด 2 วัน จะให้ความรู้เรื่องธุรกิจไมซ์ โดยมีกิจกรรม 12 พื้นที่ ใช้งาน MICE Week 2026 ตอบโจทย์หลัก 3 เป้าหมาย ได้แก่

-เป้าหมายที่ 1 ต่อยอดการทำธุรกิจโดยใช้งานนี้เชื่อมโยงให้ผู้ต้องการเข้าสู่ตลาดไมซ์อย่างสมบูรณ์ ทั้งการจัดประชุม (Meeting) การท่องเที่ยวเพื่อเป็นรางวัล (Incentive) การแสดงสินค้า (Exhibition)

-เป้าหมายที่ 2 เพิ่มแต้มต่อการพัฒนาศักยภาพไมซ์ ด้วยองค์ความรู้การ Up-Re Skill อัดแน่น
ทุกเรื่องที่เกี่ยวข้องกับไมซ์

-เป้าหมายที่ 3 เปิดโอกาสให้เมืองไมซ์ได้พบปะสภาอุตสาหกรรมแห่งประเทศไทย
หอการค้าไทย และจังหวัดต่าง ๆ ใช้ไมซ์ดึงรายได้เข้าทุกจังหวัดทั่วไทย

เรื่องโดย #เพ็ญรุ่งโยสามเสน #gurutourza, www.facebook.com/penroongyaisamsaen

เปิดแผน 'พาณิชย์-เกษตรฯ' อุ่มข้าว 1 ล้านตัน-ใช้ AI ช่วยเพิ่มมูลค่า



สถาการณ์ "วิกฤตซ้อนวิกฤต" จากสงครามตะวันออกกลางที่นำมาสู่ปัญหาพลังงานขาดแคลน ปัญหามิรัฐศาสตร์ และการค้าโลกที่กำลังกดดันเศรษฐกิจไทยรอบด้าน โดยเฉพาะต้นทุนขนส่ง ค่าครองชีพ และภาคส่งออกสินค้าเกษตรที่เผชิญความผันผวนหนัก ส่งผลให้รัฐบาลต้องเร่งปรับเกมเศรษฐกิจเชิงรุก ควบคุมการวางโครงสร้างเศรษฐกิจใหม่ให้สอดคล้องบริบทโลกที่เปลี่ยนรวดเร็ว

กระทรวงพาณิชย์และกระทรวงเกษตรและสหกรณ์ควรผนึกกันเดินหน้ามาตรการแก้ไขปัญหาลินค้าเกษตรทั้งระยะสั้น-ระยะยาวเต็มรูปแบบ ดูแลตั้งแต่ต้นทางจนถึงปลายทางผู้บริโภค ตั้งแต่ "ชื่อน้ำตาล" ดูดซับข้าว 1 ล้านตัน พุ่งราคาหน้าไร่ ควบคุมโครงการลดค่าครองชีพผ่านรถพุ่มพวงทั่วประเทศ ขณะที่ระยะยาวเร่งใช้ AI และเทคโนโลยี

ยกระดับเกษตรกรสู่ "สินค้าเกษตรมูลค่าสูง" หวังสร้างเสถียรภาพรายได้เกษตรกรและเสริมความแข็งแกร่งเศรษฐกิจฐานรากอย่างยั่งยืน

นางศุภจี สุธรรมพันธุ์ รองนายกรัฐมนตรี และรัฐมนตรีว่าการกระทรวงพาณิชย์ เปิดเผยว่า จากสถานการณ์ "วิกฤตซ้อนวิกฤต" ทั้งด้านพลังงาน มิรัฐศาสตร์ และการค้าโลก ส่งผลกระทบเป็นลูกโซ่ต่อค่าขนส่ง ค่าครองชีพ ตลอดจนภาคการส่งออกสินค้าไทย ทำให้การกำหนดนโยบายเศรษฐกิจต้องเดินหน้าเชิงรุก ควบคู่กับการปรับตัวให้สอดคล้องกับบริบทคู่ค้าโลกที่เปลี่ยนแปลงอย่างรวดเร็ว

ทั้งนี้ กระทรวงพาณิชย์วางแนวทางดำเนินนโยบาย 2 ระยะ คือ ระยะสั้นเร่งแก้ปัญหาเฉพาะหน้า โดยเฉพาะ "ราคาลินค้าเกษตรและค่าครองชีพ" ขณะที่ระยะยาวมุ่งปรับโครงสร้างเศรษฐกิจ

ผ่าน 5 นโยบายหลัก โดยหัวใจสำคัญคือการ "รักษาเสถียรภาพและเพิ่มมูลค่าสินค้าเกษตร" เพื่อสร้างรายได้ที่มั่นคงให้เกษตรกร

"ชื่อน้ำตาล" พุ่งข้าว

สำหรับมาตรการเร่งด่วน กระทรวงพาณิชย์ใช้กลไก "ชื่อน้ำตาล" เพื่อพยุงราคาลินค้าเกษตร โดยเฉพาะข้าว เตรียมเปิดดูดซับชื้อใน 28 จังหวัด ตั้งเป้าดูดซับผลผลิตข้าวเปลือกเบื้องต้น 1 ล้านตัน กำหนดราคาน้ำตาลสูงกว่าตลาด ต้นละไม่เกิน 300 บาท เพื่อประคองราคาหน้าไร่นาไม่ให้ตกต่ำ พร้อมกันนี้จะเชื่อมโยงผลผลิตเข้าสู่หน่วยงานภาครัฐ เช่น กองทัพอากาศ กรมราชทัณฑ์ กรมพินิจฯ และรัฐวิสาหกิจ รวมถึงจัดทำ "ข้าวสูงราคาประหยัด" เพื่อลดภาระค่าครองชีพประชาชน

ยกระดับปิ่น "ข้าวมูลค่าสูง"

ในเชิงโครงสร้างเราจะเร่งยกระดับ

ประชาชาติ ธุรกิจ

Prachachat Turakij
Circulation: 120,000
Ad Rate: 1,650

Section: First Section/เศรษฐกิจในประเทศ

วันที่: จันทร์ 27 - พุธ 29 เมษายน 2569

ปีที่: 48

ฉบับที่: 5874

หน้า: 3(บน)

Col.Inch: 106.01

Ad Value: 174,916.50

PRValue (x3): 524,749.50

คลิ๊ป: สีสี่

หัวข้อข่าว: เปิดแผน 'พาณิชย์-เกษตรฯ' อุ่มข้าว 1 ล้านตัน-ใช้ AI ช่วยเพิ่มมูลค่า

เกษตรกรผู้ผลิต “ข้าวมูลค่าสูง” เพื่อลดการพึ่งพาการแข่งขันด้านราคา โดยแบ่งเกษตรกรออกเป็น 3 กลุ่มตามศักยภาพ ครอบคลุมเป้าหมาย 200 กลุ่ม ได้แก่ กลุ่มศักยภาพสูง สนับสนุนการเชื่อมโยงตลาดทั้งในและต่างประเทศ กลุ่มพร้อมผลิตแต่ขาดตลาด สนับสนุนอุปกรณ์และช่องทางการค้า กลุ่มต้องพัฒนา เสริมศักยภาพการผลิตและแปรรูป พร้อมสร้างช่องทางจำหน่าย ขณะเดียวกันเร่งพัฒนา “เมล็ดพันธุ์ข้าว” ให้สอดคล้องกับความต้องการตลาดและสภาพพื้นที่ เพื่อเพิ่มผลผลิตและมูลค่า รวมถึงผลักดันข้าวนวัตกรรมและข้าวคุณภาพสูง เพื่อลดแรงกดดันจากสงครามราคาในตลาดโลก

เปิดตลาดใหม่-ลดพึ่ง ดอ.กลาง

ด้านการตลาดนั้นพร้อมเดินทางขยายตลาดส่งออกสินค้าเกษตร โดยเฉพาะข้าว เพื่อกระจายความเสี่ยงจากตลาดเดิมที่ได้รับผลกระทบจากความขัดแย้งในตะวันออกกลาง อาทิ เอเชีย รุกจีน มาเลเซีย สิงคโปร์ เป็นตลาดทดแทน แอฟริกา รักษาฐานตลาดข้าวหนึ่งและข้าวขาว โดยเฉพาะแอฟริกาใต้ ยุโรป-สหรัฐ-ออสเตรเลีย ดันข้าวสุขภาพ ข้าวออร์แกนิก และข้าวพรีเมียม

นอกจากนี้ยังเตรียมนำ “สินค้าเกษตร” เข้าเป็นส่วนหนึ่งของการเจรจาการค้าในรูปแบบรัฐต่อรัฐ (G2G) โดยอาจกำหนดเงื่อนไขการชำระเงินบางส่วนเป็นสินค้าเกษตรไทย เพื่อขยายตลาดและสร้างดีมานด์ใหม่

ใช้ AI บริหารสินค้าเกษตร

อีกหนึ่งเครื่องมือสำคัญ คือ การใช้เทคโนโลยีเข้ามาบริหารจัดการสินค้าเกษตร โดยระยะสั้นมีการใช้ระบบคาดการณ์ผลผลิตข้าวล่วงหน้า 2-8 สัปดาห์ ติดตามราคาข้าวระดับอำเภอ และประเมินกำลังการผลิตของโรงสี ระยะกลางเตรียมนำ AI วิเคราะห์และชี้เป้าตลาดส่งออก “ข้าวมูลค่าสูง” คาดเริ่มทดลองในเดือนมิถุนายน 2569 ก่อนขยายผลในระยะยาวไปยังสินค้าเกษตรหลักอื่น เช่น ปาล์ม น้ำมัน มันสำปะหลัง

ข้าวโพดเลี้ยงสัตว์ และผลไม้

เชื่อมสินค้าเกษตรถึงผู้บริโภค

ควบคู่กันเราจะเดินทางโครงการ “ไทยช่วยไทย” นำสินค้าเกษตรและสินค้าอุปโภคบริโภคกว่า 3,000 รายการลดราคาทั่วประเทศ ผ่านหลายช่องทาง ทั้งโมเดิร์นเทรด ร้านค้าท้องถิ่น ไปรษณีย์ไทย และ “รถพุ่มพวง” เป้าหมาย 3,800 คัน เพื่อกระจายสินค้าเข้าถึงพื้นที่ห่างไกล มาตรการดังกล่าวไม่เพียงช่วยลดค่าครองชีพ แต่ยังเป็นช่องทางระบายสินค้าเกษตรโดยตรงจากแหล่งผลิตสู่ผู้บริโภค ช่วยยกระดับรายได้เกษตรกรควบคู่กัน

“สุริยะ” ลั่นทำงานเชิงรุก

นายสุริยะ จึงรุ่งเรืองกิจ รัฐมนตรีว่าการกระทรวงเกษตรและสหกรณ์ เปิดเผยว่า ภายหลังจากปฏิบัติหน้าที่เมื่อต้นเดือนเมษายน 2569 ได้มอบนโยบายต่อผู้บริหารระดับสูงให้เร่งปรับการทำงานเชิงรุก ลดขั้นตอนที่ไม่จำเป็น และนำเทคโนโลยีดิจิทัลเข้ามาเพิ่มประสิทธิภาพการให้บริการเกษตรกร ภายใต้แนวคิด “เกษตรนวัตกรรม เพื่อความยั่งยืนเกษตรกรไทย”

หัวใจของนโยบายอยู่ที่การยกระดับการบริหาร “สินค้าเกษตร” แบบครบวงจร ตั้งแต่การผลิต การแปรรูป ไปจนถึงการตลาด โดยนำ Big Data และ AI มาใช้ทำ “เกษตรแม่นยำ” เพื่อลดต้นทุน เพิ่มผลผลิต และยกระดับคุณภาพสินค้าให้สอดคล้องกับความต้องการตลาด ควบคู่กับการผลักดัน “ตลาดนำการผลิต” เชื่อมโยงข้อมูลทั้งห่วงโซ่อุปทาน ตั้งแต่ต้นน้ำถึงปลายน้ำ เพื่อแก้ปัญหาผลผลิตล้นตลาดและราคาตกต่ำ ซึ่งเป็นปัญหาเชิงโครงสร้างของสินค้าเกษตรไทยมาอย่างต่อเนื่อง

ในด้านรายได้ กระทรวงเกษตรฯ มุ่งเพิ่มมูลค่าสินค้าเกษตรผ่านการแปรรูปและพัฒนาผลิตภัณฑ์ใหม่ เพื่อลดการพึ่งพาการขายวัตถุดิบ พร้อมเร่งพัฒนาศักยภาพเกษตรกรผ่านการ Reskill และ Upskill รวมถึงส่งเสริมการรวมกลุ่มใน

รูปแบบสหกรณ์และวิสาหกิจชุมชน เพื่อเพิ่มอำนาจต่อรองทางการตลาด

เร่งรับมือ “ป่วย-น้ำ-ภูมิอากาศ”

สำหรับมาตรการเร่งด่วน กระทรวงเกษตรฯ ตั้ง War Room เพื่อติดตามสถานการณ์สินค้าเกษตรและปัจจัยการผลิตอย่างใกล้ชิด ขณะเดียวกันเร่งบริหารจัดการทรัพยากรน้ำทั้งระบบ เพื่อรับมือภัยแล้ง น้ำท่วม และความผันผวนจากสภาพภูมิอากาศ ซึ่งเป็นปัจจัยเสี่ยงสำคัญต่อผลผลิตสินค้าเกษตร

ปั้นสมาร์ตฟาร์มเมอร์

ในมิติการตลาดกระทรวงเกษตรฯ ให้ความสำคัญกับการบริหารสมดุลระหว่าง “การส่งออก” และ “การบริโภคในประเทศ” เพื่อรักษาเสถียรภาพราคา โดยเฉพาะในช่วงที่ตลาดโลกมีความไม่แน่นอนจากสถานการณ์ตะวันออกกลาง และต้นทุนโลจิสติกส์ที่สูงขึ้น พร้อมกันนี้ยังผลักดันสินค้าเกษตรเข้าสู่ตลาดใหม่ และยกระดับมาตรฐานสินค้าให้ตอบโจทย์กฎระเบียบการค้าโลกที่เข้มงวดมากขึ้น

อีกหนึ่งเป้าหมายสำคัญ คือการสร้าง “Smart Farmer” รุ่นใหม่ ที่สามารถใช้เทคโนโลยีและข้อมูลในการวางแผนการผลิต รวมถึงการแก้ปัญหา PM 2.5 ผ่านการนำวัสดุเหลือใช้ทางการเกษตรมาแปรรูปเป็นพลังงาน และส่งเสริมระบบคาร์บอนเครดิต เพื่อสร้างรายได้เสริมให้เกษตรกร

เดือน “เกษตรไทย” ต้องเปลี่ยน

อย่างไรก็ดีภาคเกษตรยังคงเป็นเครื่องยนต์สำคัญของเศรษฐกิจฐานราก แต่กำลังเผชิญแรงกดดันจากหลายด้าน ทั้งเศรษฐกิจโลก กฎการค้าใหม่ และการเปลี่ยนแปลงสภาพภูมิอากาศ ดังนั้น การปรับโครงสร้างภาคเกษตรครั้งนี้ จะไม่ใช่เพียงการแก้ปัญหาระยะสั้น แต่เป็นการ “เปลี่ยนเกม” สู่เกษตรอัจฉริยะและเกษตรแม่นยำ เพื่อยกระดับรายได้และคุณภาพชีวิตเกษตรกรไทยในระยะยาว



'ไบโอดีเซล' H-FAME เพื่อรถบรรทุก ลดปล่อยคาร์บอนลง50เปอร์เซ็นต์

ท่ามกลางการเปลี่ยนผ่านสู่พลังงานสะอาด แม้รถยนต์ไฟฟ้าจะมีบทบาทสำคัญ แต่ภาคขนส่งโดยเฉพาะรถบรรทุกและเครื่องจักรกลหนักยังจำเป็นต้องพึ่งพาเครื่องยนต์ดีเซล น้ำมันไบโอดีเซลคุณภาพสูง หรือ H-FAME จึงเป็นคำตอบในช่วงเปลี่ยนผ่าน (Transition Fuel) คู่เทคโนโลยีใหม่ในอนาคต ด้วยคุณสมบัติสำคัญได้แก่ เป็น Drop-in Fuel ใช้กับเครื่องยนต์ดีเซลเดิมได้ทันที ลดการปล่อยคาร์บอนได้ถึง 50% และลดการปล่อยฝุ่น PM ได้สูงถึง 86% เมื่อเทียบกับการใช้น้ำมันดีเซลจากปิโตรเลียม ได้มีการทดสอบภาคสนามทดแทนน้ำมันดีเซลจากปิโตรเลียมได้มากกว่าไบโอดีเซลทั่วไปที่ผสมได้ไม่เกิน 20% หรือ B20

H-FAME บิดจุดหมดไบโอดีเซลทั่วไป

ดร.พีรวัฒน์ สายสิริรัตน์ หัวหน้าโครงการและหัวหน้าทีมวิจัยพลังงานทดแทนและประสิทธิภาพพลังงาน กลุ่มวิจัยพลังงานคาร์บอนต่ำ ENTEC สำนักงานพัฒนาวิทยาศาสตร์และเทคโนโลยีแห่งชาติ (สวทช.) สะท้อนมุมมองว่า แม้โลกกำลังก้าวสู่ยุครถยนต์ไฟฟ้าอย่างรวดเร็ว แต่ภาคการขนส่งสินค้ายังไม่สามารถเปลี่ยนผ่านได้ในทันที เทคโนโลยีต้องการการพัฒนาโครงสร้างพื้นฐานรองรับ รวมถึงข้อจำกัดด้านต้นทุน ทำให้เชื้อเพลิงทางเลือกยังคงมีบทบาทสำคัญในช่วงเปลี่ยนผ่านนี้ โดย



เฉพาะเชื้อเพลิงที่สามารถผลิตได้จากวัตถุดิบในประเทศ ซึ่งไม่เพียงช่วยลดการปล่อยคาร์บอน แต่ยังเสริมสร้างความมั่นคงทางพลังงาน ลดความเสี่ยงจากความผันผวนของตลาดโลก ซึ่งในบริษัทนี้ H-FAME ถูกพัฒนาขึ้นเพื่อขจัดข้อจำกัดของไบโอดีเซลทั่วไป โดยเฉพาะด้านเสถียรภาพต่อการเกิดออกซิเดชัน (Oxidation Stability) ช่วยรักษากำหนดให้เป็นไปตามมาตรฐานแม้มีการกักเก็บเป็นระยะเวลานาน ทั้งยังลดการเกิดตะกอนที่ก่อให้เกิดการอุดตันในระบบเชื้อเพลิงและการเสื่อมสภาพของหัวฉีด ส่งผลให้สามารถยืดอายุการใช้งานของเครื่องยนต์ได้อย่างมีประสิทธิภาพ รวมทั้งยังคงความสามารถของไบโอดีเซลทั่วไปไว้



ทั้งในการลดมลพิษฝุ่นละอองขนาดเล็ก และการชะล้างชิ้นส่วนในระบบเชื้อเพลิง จุดเด่นสำคัญของH-FAME คือเป็นเชื้อเพลิงประเภท Drop-in Fuel สามารถนำไปใช้กับเครื่องยนต์ดีเซลเดิมได้ทันทีโดยไม่ต้องดัดแปลง “นี่คือคำตอบที่ใช้งานได้จริงในปัจจุบัน” เพราะสามารถลดการปล่อยก๊าซเรือนกระจกได้ทันทีในวงกว้าง โดยเฉพาะในภาคขนส่งเชิงพาณิชย์ เช่น รถบรรทุก ที่ใช้ในภาคโลจิสติกส์ ซึ่งยังพึ่งพาเครื่องยนต์ดีเซลเป็นหลัก การใช้H-FAME จึงเป็นกลไกสำคัญที่ช่วยขับเคลื่อนประเทศไปสู่เป้าหมาย Net Zero ในปี ค.ศ. 2050 ได้อย่างเป็นรูปธรรม

H-FAME เป็นมากกว่าทางเลือก

นอกจากนี้H-FAME ยังมีบทบาทในมิติทางเศรษฐกิจและนโยบายพลังงานของประเทศ การใช้เชื้อเพลิงชีวภาพที่ผลิตจากวัตถุดิบในประเทศ เช่น น้ำมันปาล์ม จะช่วยลดการพึ่งพาการนำเข้าน้ำมันดิบจากต่างประเทศ และบรรเทาภาระของกองทุนน้ำมันเชื้อเพลิงในช่วงที่ราคาพลังงานโลกผันผวน ยิ่งเราใช้พลังงานที่ผลิตได้เองมากเท่าไร ก็ยิ่งช่วยลดแรงกดดันด้านราคา และสร้างเสถียรภาพให้กับระบบพลังงานของประเทศมากขึ้น ในภาพรวมH-FAME จึงไม่ใช่เพียงทางเลือกของเชื้อเพลิงชีวภาพแต่จะเป็นกลไกสำคัญในการเชื่อมโยงนโยบายพลังงานของภาครัฐเข้ากับความต้องการของภาคอุตสาหกรรมทั้งในด้านอุปสงค์และอุปทาน ช่วยเพิ่มการใช้วัตถุดิบในประเทศอย่างน้ำมันปาล์ม กระจายรายได้สู่ภาคการเกษตร และเสริมความมั่นคงทางพลังงาน ควบคู่ไปกับการลดการปล่อยก๊าซเรือนกระจกอย่างเป็นรูปธรรม บทบาทของ

เราคือการพัฒนาเทคโนโลยี เพื่อเป็นอีกหนึ่งเครื่องมือให้ประเทศเดินไปสู่พลังงานสะอาดได้จริง ดร.พีรวัฒน์ กล่าวทิ้งท้าย

ด้าน ดร.ศุภฤกษ์ เห็นประเสริฐแท้ นักวิจัยจากทีมวิจัยเทคโนโลยีเชื้อเพลิงสะอาดและเคมีขั้นสูง กลุ่มวิจัยพลังงานคาร์บอนต่ำ ENTEC สวทช. อธิบายถึงภาพรวมของการพัฒนาH-FAME หรือ Premium Biodiesel ว่าข้อจำกัดสำคัญของไบโอดีเซลแบบดั้งเดิม (FAME) คือการเกิดปฏิกิริยากับออกซิเจนในอากาศได้ง่าย ทำให้เชื้อเพลิงเสื่อมสภาพซึ่งส่งผลกระทบต่อระบบจ่ายเชื้อเพลิงและเครื่องยนต์ “นี่คือเหตุผลสำคัญที่เราต้องยกระดับคุณภาพของไบโอดีเซล โดยเฉพาะหากต้องการผลักดันการใช้งานในรูปแบบ B100” เทคโนโลยีการผลิตH-FAME ที่พัฒนาขึ้นใช้กระบวนการ Partial Hydrogenation เพื่อปรับปรุงโครงสร้างโมเลกุลของไบโอดีเซลในปัจจุบัน ผลลัพธ์ที่ได้คือไบโอดีเซลพรีเมียมที่มีความเสถียรสูงขึ้นโดยสามารถต้านทานการเสื่อมสภาพจากปฏิกิริยาออกซิเดชันได้ดีกว่าไบโอดีเซลทั่วไปมากกว่า 3 เท่า ในด้านการพัฒนาเชิงกระบวนการ ทีมวิจัยได้ออกแบบระบบการผลิตแบบต่อเนื่องที่เป็นต้นแบบในระดับกึ่งอุตสาหกรรม ปัจจุบันมีกำลังการผลิตประมาณ 500 ลิตรต่อวัน และได้ยื่นจดสิทธิบัตรกรรมวิธีการผลิต H-FAME แล้ว ซึ่งถือเป็นก้าวสำคัญในการต่อยอดสู่การผลิตในระดับเชิงพาณิชย์

เร่งตั้งโรงงาน ผลิต H-FAME

สำหรับความร่วมมือในการใช้งานจริง ทีมวิจัยได้ดำเนินการทดสอบภาคสนามร่วมกับภาคเอกชนในหลากหลายอุตสาหกรรม โดย H-FAME ถูกนำไปใช้งานจริงในเครื่องจักรและยานยนต์หลายประเภท มากกว่า 3,000 ลิตร ทั้งรถโฟล์คลิฟต์ รถงานก่อสร้าง และรถบรรทุกสารเคมี โดยถูกใช้งานสูงสุดในรูปแบบ B100 แบบไม่ต้องดัดแปลงเครื่องยนต์ซึ่งเป็นจุดเด่นสำคัญของเชื้อเพลิงชนิดนี้ การใช้งาน H-FAME สามารถช่วยลดการปล่อยก๊าซคาร์บอนไดออกไซด์ได้ถึง 50% และลดการปล่อยฝุ่นควัน PM ได้สูงถึง 86% เมื่อเทียบกับน้ำมันดีเซลจากปิโตรเลียม

ปัจจุบันทีมวิจัยอยู่ระหว่างการหารือกับผู้ประกอบการในอุตสาหกรรมไบโอดีเซลของไทย เพื่อขยายกำลังการผลิต โดยมีเป้าหมายคือการพัฒนาไปสู่โรงงานสาธิตที่มีกำลังการผลิตในระดับ 10,000-30,000 ลิตรต่อวัน เพื่อรองรับการใช้งานจริงในภาคขนส่งและเป็นภาคที่สำคัญของประเทศในการเปลี่ยนผ่านสู่พลังงานสะอาด H-FAME จึงไม่ได้เป็นเพียงนวัตกรรมเชื้อเพลิง แต่เป็นคำตอบเชิงปฏิบัติที่สามารถนำไปใช้ได้ทันทีในโครงสร้างพื้นฐานเดิม ซึ่งจะช่วยให้การเปลี่ยนผ่านสู่สังคมคาร์บอนต่ำได้อย่างเป็นรูปธรรม

“พลังงาน” เพิ่มขีดความสามารถแข่งขัน

สำหรับภาคธุรกิจ วันนี้การเลือกใช้พลังงานไม่ได้เป็นแค่เรื่องต้นทุน แต่เป็นเรื่องของความสามารถในการแข่งขันในระยะยาว คุณสยามรัฐ พันธสารณ์ กรรมการผู้จัดการ บริษัท ชัน-อ๊ฟ รีไซคลิง จำกัด กล่าวถึงมุมมองของผู้ประกอบการต่อการนำ H-FAME มาใช้เป็นเชื้อเพลิงคาร์บอนต่ำว่า “ที่ ชัน-อ๊ฟ รีไซคลิง เราดำเนินธุรกิจด้วยการเป็นผู้ช่วยลดคาร์บอนฟุตพริ้นต์ให้ลูกค้า โดยให้บริการรีไซเคิลสารทำละลายอินทรีย์ (โซลเวนต์) เช่น ทินเนอร์ แอลกอฮอล์ โทลูอีน ที่มีประสิทธิภาพและความบริสุทธิ์สูง และออกแบบ ผลิตเครื่องบำบัดน้ำเสียอุตสาหกรรม แบบ Evaporator ซึ่งเป็นการกักเก็บที่ช่วยลดของเสียและลดผลกระทบต่อสิ่งแวดล้อมให้กับภาคอุตสาหกรรมมาโดยตลอด แต่เมื่อเราหันกลับมามองการลดคาร์บอนฟุตพริ้นต์ โดยเฉพาะในกิจกรรมการขนส่งของเราเอง กลับพบว่า เป็นโจทย์ที่ท้าทายมาก เพราะการเปลี่ยนไปใช้รถบรรทุกไฟฟ้า (EV) ในงานขนส่งวัสดุไวไฟยังทำได้ยากและมีข้อจำกัดทางเทคนิค เราจึงมองหาทางเลือกใหม่ จนได้มาพบกับ H-FAME ซึ่งเป็นคำตอบที่ตอบโจทย์เราที่สุด”

เริ่มต้นจ่ายแพงขึ้นแต่คุ้มค่าในนิเวศขนส่ง

“จุดเด่นสำคัญคือ H-FAME เป็น Drop-in Fuel ที่เราสามารถนำไปใช้กับเครื่องยนต์ดีเซลเดิมได้ทันทีโดยไม่ต้อง

ดัดแปลงเครื่องยนต์ ไม่ต้องลงทุนเครื่องจักร และไม่มีค่าใช้จ่ายอื่นใด ทำให้เราเปลี่ยนมาใช้พลังงานสะอาดได้โดยไม่เกิดภาระการลงทุนใหม่ ทั้งนี้ แม้ว่าในช่วงเริ่มต้นราคาของ H-FAME อาจสูงกว่าน้ำมันดีเซลทั่วไปเล็กน้อย แต่บริษัทก็ยินดีที่จะลงทุนส่วนต่างนี้ เพราะเรารู้ว่านี่คือต้นทุนที่คุ้มค่าในการลดคาร์บอนฟุตพริ้นต์ขององค์กร (CFO) ตามแนวทางขององค์การบริหารจัดการก๊าซเรือนกระจก (อบก.) ซึ่งไม่เพียงแต่ช่วยโลก แต่ยังเป็น การช่วยลดคาร์บอนฟุตพริ้นต์ ใน Scope 3 ให้กับลูกค้าของเราด้วย ทำให้ห่วงโซ่อุปทานทั้งหมดของเรามีความยั่งยืนไปพร้อมกัน”

“นอกจากเรื่องสิ่งแวดล้อมแล้ว H-FAME ยังสะท้อนถึงความมั่นคงทางพลังงานที่จับต้องได้ ในช่วงที่ผ่านมาเราเห็นผลกระทบจากความผันผวนของราคาพลังงานโลกและปัญหาน้ำมันดีเซลขาดตลาดจากภาวะสงคราม แต่ด้วยการใช้เชื้อเพลิงที่ผลิตจากวัตถุดิบภายในประเทศผ่านนวัตกรรมของ สวทช. นี้เอง ทำให้เราสามารถก้าวข้ามความเสี่ยงเหล่านั้นไปได้ เราจึงไม่ได้เพียงแค่ช่วยชาติลดมลพิษเท่านั้น แต่ ชัน-อ๊ฟ รีไซคลิง ขอยื่นหยัดเป็นส่วนหนึ่งในการเสริมสร้างความมั่นคงทางพลังงานให้กับประเทศไทยผ่านการใช้งานจริงและการยกระดับห่วงโซ่อุปทานที่เป็นมิตรต่อสิ่งแวดล้อม”

ผู้สนใจสามารถเข้าชมนิทรรศการผลงาน H-FAME ได้ที่งานประชุมวิชาการประจำปี สวทช. หรือ NAC2026 ได้ในวันที่ 24, 27-28 เม.ย. 69 เวลา 09.00-16.30 น. ณ อาคารศูนย์ประชุมอุทยานวิทยาศาสตร์ประเทศไทย จ.ปทุมธานี และผู้ประกอบการที่สนใจร่วมทดสอบใช้งานจริง หรือสนใจต่อยอดขยายปริมาณการผลิต H-FAME ในโครงการต่อเนื่องเพื่อขับเคลื่อนภาคขนส่งไทยสู่สังคมคาร์บอนต่ำ สามารถติดต่อได้ที่ ดร.พีรวัฒน์ สายสิริรัตน์ หัวหน้าโครงการและหัวหน้าทีมวิจัยพลังงานทดแทนและประสิทธิภาพพลังงาน กลุ่มวิจัยพลังงานคาร์บอนต่ำ ENTEC สวทช. E-mail : peerawat.sai@entec.or.th โทร. 0-2664-6500 ต่อ 4747.

pornprapai@dailynews.co.th



ก.เกษตรฯ ตั้งเป้าahun 'เชียงราย' สู่มหานครเกษตรแห่งภาคเหนือ

เศรษฐกิจ



25 เม.ย. 2569 - 17:47 น.

รมช.เกษตรและสหกรณ์ ตั้งเป้าผลักดันเชียงราย สู่มหานครเกษตรแห่งภาคเหนือ ชูสหกรณ์ เป็นกลไกขับเคลื่อนเศรษฐกิจฐานรากและปฏิรูปภาคการเกษตร

นางสาวปิยะรัฐชัย ตียะไพรัช รมช.เกษตรและสหกรณ์ เป็นประธานเปิดงาน “รวมพลคนสหกรณ์ในจังหวัดเชียงราย” ซึ่งเป็นงานที่สำนักงานสหกรณ์จังหวัดเชียงรายจัดขึ้น เพื่อสร้างการรับรู้และถ่ายทอดนโยบายสำคัญของกระทรวงเกษตรและสหกรณ์ไปสู่สหกรณ์และเกษตรกรอย่างทั่วถึง

โดยมี นายนิรันดร์ มุลธิดา อธิบดีกรมส่งเสริมสหกรณ์ นายคีตวุฒิ นั้บแสง ผู้ตรวจราชการกรม ส่วนกลาง และเขตตรวจราชการที่ 16 นายนรินทร์ศักดิ์ พนิตธรรมกุล สหกรณ์จังหวัดเชียงราย พร้อมด้วยผู้บริหารสังกัดกระทรวงเกษตรและสหกรณ์ ผู้บริหารกรมส่งเสริมสหกรณ์

สหกรณ์จังหวัดในพื้นที่ใกล้เคียง ผู้แทนสหกรณ์ เกษตรกรในจังหวัดเชียงราย และผู้แทนจากหน่วยงาน องค์กรภาครัฐ และรัฐวิสาหกิจ เข้าร่วมจำนวน 500 คน ณ ห้องประชุมสหกรณ์ออมทรัพย์ครู เชียงราย จำกัด ตำบลบ้านดู่ อำเภอเมืองเชียงราย จังหวัดเชียงราย

รมช.เกษตรและสหกรณ์ เปิดเผยว่า นโยบายของกระทรวง ภายใต้การกำกับดูแลของนายสุริยะ จึงรุ่งเรืองกิจ รมว.เกษตรและสหกรณ์ มุ่งเน้นแนวคิด “เกษตรนวัตกรรม เพื่อความยั่งยืนเกษตรกรไทย” โดยเน้นการใช้เทคโนโลยีและนวัตกรรมเข้ามาขับเคลื่อนภาคการเกษตรและสหกรณ์อย่างเป็นระบบ

ครอบคลุมตั้งแต่การผลิตไปจนถึงการตลาด พร้อมบูรณาการความร่วมมือทุกภาคส่วน เพื่อเพิ่มประสิทธิภาพการผลิต ลดต้นทุน และยกระดับขีดความสามารถของเกษตรกรไทย โดยกำหนดแนวทางการขับเคลื่อนสหกรณ์ไว้ในหลายมิติ ได้แก่

ด้านที่ 1 : การยกระดับสหกรณ์ให้เป็น “องค์กรธุรกิจของชุมชน” ที่มีการบริหารจัดการอย่างมืออาชีพ โปร่งใส และตรวจสอบได้ โดยส่งเสริมการนำหลักธรรมาภิบาลมาใช้ควบคู่กับการพัฒนาศักยภาพของคณะกรรมการและฝ่ายจัดการ

ด้านที่ 2 : การเพิ่มขีดความสามารถในการแข่งขันของสหกรณ์ ผ่านการพัฒนา องค์ความรู้ด้านการผลิต การแปรรูป และการตลาด รวมถึงการสร้างมูลค่าเพิ่มให้กับสินค้าเกษตร และส่งเสริมการสร้างแบรนด์ของสหกรณ์ เพื่อให้สามารถแข่งขันได้ทั้งในประเทศและต่างประเทศ

ด้านที่ 3 : การขับเคลื่อนสหกรณ์ด้วยเทคโนโลยีและนวัตกรรม โดยสนับสนุนการนำระบบดิจิทัลมาใช้ในการบริหารจัดการ การเชื่อมโยงข้อมูล การทำตลาดออนไลน์ และการพัฒนาระบบโลจิสติกส์ เพื่อเพิ่มประสิทธิภาพ ลดต้นทุน และตอบสนองต่อการเปลี่ยนแปลงของโลกยุคใหม่

ด้านที่ 4 : การส่งเสริมการรวมกลุ่มและสร้างเครือข่ายความร่วมมือ ทั้งในระดับพื้นที่ ระดับภูมิภาค และระดับประเทศ เพื่อให้เกิดพลังในการต่อรอง การแบ่งปันทรัพยากร และการพัฒนาอย่างบูรณาการ

ด้านที่ 5 : การพัฒนาเกษตรกรรุ่นใหม่และผู้นำสหกรณ์ ให้มีความรู้ ความสามารถ และทักษะที่สอดคล้องกับบริบทเศรษฐกิจยุคใหม่ สามารถนำพาองค์กรสหกรณ์ให้ก้าวทันการเปลี่ยนแปลง

ประการสำคัญคือการขับเคลื่อนสหกรณ์ภายใต้แนวคิดเศรษฐกิจ BCG (เศรษฐกิจชีวภาพ เศรษฐกิจหมุนเวียน และเศรษฐกิจสีเขียว) เพื่อให้การพัฒนาเป็นมิตรกับสิ่งแวดล้อม ใช้ทรัพยากรอย่างคุ้มค่า และสร้างความยั่งยืนให้กับภาคการเกษตรในระยะยาว

จังหวัดเชียงรายมีศักยภาพโดดเด่นทั้งด้านการผลิตพืชเศรษฐกิจ การแปรรูปสินค้าเกษตร และประตูการค้าชายแดน กระทรวงเกษตรและสหกรณ์ จึงตั้งเป้าผลักดันเชียงรายสู่ “มหานครเกษตรแห่งภาคเหนือ หรือเป็นศูนย์กลางในการผลิตพืชเศรษฐกิจ (Agricultural Hub) ของภาคเหนือ”

โดยใช้ระบบสหกรณ์เป็นกลไกยุทธศาสตร์สำคัญในการขับเคลื่อนเศรษฐกิจฐานรากสู่เศรษฐกิจระดับภูมิภาค เน้นหนักที่สหกรณ์ภาคการเกษตรซึ่งเป็นหัวใจหลักในการรวบรวมและแปรรูปผลผลิตสำคัญ อาทิ ข้าว ยางพารา ผลไม้ ข้าวโพดเลี้ยงสัตว์ และโคนม

“โดยเฉพาะ ‘ข้าว’ ถือเป็นพืชเศรษฐกิจที่สำคัญของเชียงราย ปัจจุบันมีสหกรณ์ดำเนินธุรกิจรวบรวมข้าว จำนวน 16 สหกรณ์ มีจุดรับซื้อทั้งสิ้น 29 จุด เริ่มเปิดรับซื้อตั้งแต่เดือนเม.ย.-พ.ค.2569 และสามารถรวบรวมได้แล้วกว่า 1.7 แสนตัน คิดเป็นมูลค่ามากกว่า 1 พันล้านบาท”

นางสาวปิยะรัฐชย์ กล่าวว่า กระทรวงจะใช้ระบบสหกรณ์เป็นกลไกหลักในการขับเคลื่อนเศรษฐกิจภาคการเกษตรของจังหวัดเชียงราย โดยให้ความสำคัญกับการพัฒนาสหกรณ์ให้เป็นองค์กรธุรกิจของชุมชนที่เข้มแข็ง โปร่งใส และแข่งขันได้ ทั้งการเพิ่มมูลค่าสินค้า การสร้างแบรนด์ การนำเทคโนโลยีดิจิทัลมาใช้ในการพัฒนาธุรกิจของสหกรณ์ในด้านต่างๆ

การสร้างเครือข่ายความร่วมมือ และการพัฒนาเกษตรกรรมใหม่ให้มีศักยภาพและเข้ามาเป็นกำลังสำคัญของขบวนการสหกรณ์ เพื่อให้ภาคการเกษตรของไทยเติบโตอย่างมั่นคง โดยมีกลไกระบบสหกรณ์เป็นฟันเฟืองสำคัญในการขับเคลื่อนเศรษฐกิจฐานรากและปฏิรูปภาคการเกษตรของประเทศ

สำหรับมาตรการเร่งด่วนที่สั่งการให้กรมส่งเสริมสหกรณ์ดำเนินการขับเคลื่อนในช่วงสถานการณ์การสู้รบในตะวันออกกลาง เพื่อบรรเทาความเดือดร้อนให้แก่ขบวนการสหกรณ์ ดังนี้

1. การส่งเสริมสหกรณ์ผลิตปุ๋ยใช้เอง โดยเฉพาะการทำปุ๋ยผสมใช้เองตามค่าการวิเคราะห์ดิน การใช้ปุ๋ยอินทรีย์/ปุ๋ยชีวภาพจากน้ำหมักดิบ ลดการใช้ปุ๋ยเคมี และช่วยลดต้นทุนของสมาชิก เพิ่มประสิทธิภาพการเจริญเติบโตของพืช

2. บริหารธุรกิจน้ำมันเชื้อเพลิงของสหกรณ์ โดยขอความร่วมมือสหกรณ์ที่มีสถานีบริการน้ำมันเชื้อเพลิง วางแผนการจัดหาน้ำมันเพื่อให้บริการสมาชิกเพียงพอต่อความต้องการ โดยให้บริการสมาชิกก่อนลูกค้าอื่นๆ เพื่อให้มั่นใจว่าเกษตรกรจะมีเชื้อเพลิงเพียงพอต่อการทำการเกษตร

การส่งเสริมการใช้พลังงานสะอาดทดแทนน้ำมันเชื้อเพลิง และไฟฟ้า สนับสนุนเงินกู้กองทุนพัฒนาสหกรณ์ (กพส.) ให้แก่สหกรณ์ เพื่อติดตั้งโซลาร์เซลล์และโซลาร์รูฟท็อป สำหรับใช้ในอุปกรณ์การเกษตรและระบบสูบน้ำ เพื่อลดต้นทุนการใช้พลังงานน้ำมันเชื้อเพลิง

3. สนับสนุนเงินกองทุนพัฒนาสหกรณ์ (กพส.) กรอบวงเงิน 2,800 ล้านบาท เพื่อสนับสนุนการดำเนินธุรกิจสหกรณ์ให้มีความเข้มแข็ง เสริมสภาพคล่อง ลดต้นทุนสมาชิก กระตุ้นเศรษฐกิจด้วยธุรกิจสหกรณ์ รวมทั้งผ่อนผันและขยายเวลาชำระหนี้ให้กับสหกรณ์ที่กู้เงิน กพส. และได้รับผลกระทบจากสถานการณ์สู้รบในภูมิภาคตะวันออกกลาง

4. ยกระดับการกระจายสินค้าสหกรณ์ทั่วประเทศ เพื่อแก้ไขปัญหาผลผลิตล้นตลาด สร้างอำนาจต่อรองและเชื่อมโยงสินค้าตรงสู่ผู้บริโภค ตั้งแต่ต้นน้ำ กลางน้ำ และปลายน้ำ โดยพัฒนาการคัดแยกแปรรูปและสร้างแบรนด์สินค้าสหกรณ์

การใช้ระบบดิจิทัลบริหารคลังสินค้า การตรวจสอบย้อนกลับเพื่อสร้างความโปร่งใส แม่นยำ และเพิ่มทักษะของฝ่ายจัดการ การนำเทคโนโลยีมาใช้เพื่อลดระยะเวลาการทำงาน รวมทั้งสร้างโมเดลการเชื่อมโยงเครือข่าย Cooperative Distribution Center (CDC) ระดับจังหวัด/ระดับภาค เพื่อเป็นจุดกระจายสินค้าสหกรณ์

การจัดงาน “รวมพลคนสหกรณ์ในจังหวัดเชียงราย” นับเป็นกลไกสำคัญในการเปิดเวทีให้เกิดการถ่ายทอดนโยบาย ทิศทาง และมาตรการต่าง ๆ ของภาครัฐไปสู่สหกรณ์และเกษตรกรอย่างทั่วถึง ชัดเจน และเข้าใจง่าย อันจะนำไปสู่การปฏิบัติที่สอดคล้องกับแนวนโยบายของกระทรวงเกษตรและสหกรณ์ได้อย่างมีประสิทธิภาพ

นอกจากนี้ ยังเป็นการรวมพลังของขบวนการสหกรณ์เสริมสร้างความเข้มแข็ง แลกเปลี่ยนเรียนรู้ ประสบการณ์ ตลอดจนแสดงศักยภาพของสหกรณ์และกลุ่มเกษตรกร ในการพัฒนาเศรษฐกิจฐานราก ให้มีความมั่นคงและยั่งยืน

ทั้งนี้ กรมส่งเสริมสหกรณ์ได้สนับสนุนอุปกรณ์การตลาดเพื่อยกระดับศักยภาพสถาบันเกษตรกรให้เป็นผู้ให้บริการทางการเกษตรแบบครบวงจร โดยมอบให้กับสหกรณ์ภาคการเกษตร จำนวน 4 แห่ง รวมมูลค่ากว่า 5 ล้านบาท ประกอบด้วย

- 1) สหกรณ์ประมงพาน จำกัด ได้รับ ใบพัดตีน้ำชุด 12 ใบพัด 6 ชุด, แผงโซลาร์เซลล์พร้อมชุดควบคุม และค่าติดตั้ง ขนาดไม่น้อยกว่า 3,000 วัตต์ 6 ชุด และเครื่องให้อาหารปลา auto feed ขนาดไม่น้อยกว่า 100 ก. 2 เครื่อง รวมมูลค่าทั้งสิ้น 498,700 บาท
- 2) สหกรณ์การเกษตรพญาเม็งราย จำกัด ได้รับ ลานตาก 4,525 ตารางเมตร มูลค่า 1,371,500 บาท
- 3) สหกรณ์การเกษตรเมืองพาน จำกัด ได้รับรถบรรทุก 6 ล้อ ขนาดไม่น้อยกว่า 210 แรงม้าพร้อมกระบะดัมพ์เกษตร มูลค่า 1,449,000 บาท
- 4) สหกรณ์การเกษตรแม่สรวย จำกัด ได้รับ ลานตาก 6,708 ตารางเมตร มูลค่า 2,033,200 บาท รวมทั้งมอบเงินตามมาตรการช่วยเหลือและฟื้นฟูเยียวยาสมาชิกสหกรณ์/กลุ่มเกษตรกร ที่ได้รับผลกระทบจากอุทกภัย ปี 2567 โดยช่วยเหลือด้านทรัพย์สินของสหกรณ์ที่ได้รับผลกระทบในการดำเนินธุรกิจรวบรวมผลผลิตทางการเกษตร 1 แห่ง ได้แก่ สหกรณ์การเกษตรหงาวดับเต่า จำกัด เป็นเงิน 603,562 บาท



สหกรณ์

"รมช.ปิยะรัฐชัย" ดันเชียงใหม่รายสู่ "มหานครเกษตรภาคเหนือ" ใช้สหกรณ์ปฏิรูปเศรษฐกิจฐานราก

🕒 25 เมษายน 2569 21:10 น.

แชร์ข่าว



"รมช.เกษตรฯ" ประกาศแผนยกระดับเชียงรายสู่ "มหานครเกษตรภาคเหนือ" ใช้ระบบสหกรณ์เป็นกลไกหลัก ขับเคลื่อนเศรษฐกิจฐานราก เพิ่มมูลค่าสินค้าเกษตร ดันเทคโนโลยี-นวัตกรรม พร้อมอัดงบ 2,800 ล้านบาทเสริมความเข้มแข็งสหกรณ์ทั่วประเทศ

วันที่ 25 เม.ย.69 นางสาวปิยะรัฐชัย ตียะไพรัช รัฐมนตรีช่วยว่าการกระทรวงเกษตรและสหกรณ์ เป็นประธานเปิดงาน "รวมพลคนสหกรณ์ในจังหวัดเชียงราย" ซึ่งเป็นงานที่สำนักงานสหกรณ์จังหวัดเชียงราย จัดขึ้น เพื่อสร้างการรับรู้และถ่ายทอดนโยบายสำคัญของกระทรวงเกษตรและสหกรณ์ไปสู่สหกรณ์และเกษตรกรอย่างทั่วถึง โดยมี นายนิรันดร์ มูลธิดา อธิบดีกรมส่งเสริมสหกรณ์ นายคีตวุฒิ นันแสง ผู้ตรวจราชการกรม ส่วนกลาง และเขตตรวจราชการที่ 16 นายนิรันดร์ศักดิ์ พันดิธรรมกุล สหกรณ์จังหวัดเชียงราย พร้อมด้วยผู้บริหารสังกัดกระทรวงเกษตรและสหกรณ์ ผู้บริหารกรมส่งเสริมสหกรณ์ สหกรณ์จังหวัดในพื้นที่ใกล้เคียง ผู้แทนสหกรณ์ เกษตรกรในจังหวัดเชียงราย และผู้แทนจากหน่วยงาน องค์กรภาครัฐ และรัฐวิสาหกิจ เข้าร่วมจำนวน 500 คน ณ ห้องประชุมสหกรณ์ออมทรัพย์ครูเชียงราย จำกัด ตำบลบ้านดู่ อำเภอเมืองเชียงราย จังหวัดเชียงราย





โอกาสนี้ รัฐมนตรีช่วยว่าการกระทรวงเกษตรและสหกรณ์ เปิดเผยว่า นโยบายของกระทรวงเกษตรและสหกรณ์ ภายใต้การกำกับดูแลของนายสุริยะ จึงรุ่งเรืองกิจ รัฐมนตรีว่าการกระทรวงเกษตรและสหกรณ์ มุ่งเน้นแนวคิด "เกษตรนวัตกรรม เพื่อความยั่งยืนเกษตรกรไทย" โดยเน้นการใช้เทคโนโลยีและนวัตกรรมเข้ามาขับเคลื่อนภาคการเกษตรและสหกรณ์อย่างเป็นระบบ ครอบคลุมตั้งแต่การผลิตไปจนถึงการตลาด พร้อมบูรณาการความร่วมมือทุกภาคส่วน เพื่อเพิ่มประสิทธิภาพการผลิต ลดต้นทุน และยกระดับขีดความสามารถของเกษตรกรไทย โดยกำหนดแนวทางการขับเคลื่อนสหกรณ์ไว้ในหลายมิติ ได้แก่

ด้านที่ 1 : การยกระดับสหกรณ์ให้เป็น "องค์กรธุรกิจของชุมชน" ที่มีการบริหารจัดการอย่างมืออาชีพ โปร่งใส และตรวจสอบได้ โดยส่งเสริมการนำหลักธรรมาภิบาลมาใช้ควบคู่กับการพัฒนาศักยภาพของคณะกรรมการและฝ่ายจัดการ

ด้านที่ 2 : การเพิ่มขีดความสามารถในการแข่งขันของสหกรณ์ ผ่านการพัฒนา องค์ความรู้ด้านการผลิต การแปรรูป และการตลาด รวมถึงการสร้างมูลค่าเพิ่มให้กับสินค้าเกษตร และส่งเสริมการสร้างแบรนด์ของสหกรณ์ เพื่อให้สามารถแข่งขันได้ทั้งในประเทศและต่างประเทศ

ด้านที่ 3 : การขับเคลื่อนสหกรณ์ด้วยเทคโนโลยีและนวัตกรรม โดยสนับสนุนการนำระบบดิจิทัลมาใช้ในการบริหารจัดการ การเชื่อมโยงข้อมูล การทำตลาดออนไลน์ และการพัฒนาระบบโลจิสติกส์ เพื่อเพิ่มประสิทธิภาพ ลดต้นทุน และตอบสนองต่อการเปลี่ยนแปลงของโลกยุคใหม่

ด้านที่ 4 : การส่งเสริมการรวมกลุ่มและสร้างเครือข่ายความร่วมมือ ทั้งในระดับพื้นที่ ระดับภูมิภาค และระดับประเทศ เพื่อให้เกิดพลังในการต่อรอง การแบ่งปันทรัพยากร และการพัฒนาอย่างบูรณาการ

ด้านที่ 5 : การพัฒนาเกษตรกรรมใหม่และผู้นำสหกรณ์ ให้มีความรู้ ความสามารถ และทักษะที่สอดคล้องกับบริบทเศรษฐกิจยุคใหม่ สามารถนำพาองค์กรสหกรณ์ให้ก้าวทันการเปลี่ยนแปลง และประการสำคัญคือการขับเคลื่อนสหกรณ์ภายใต้แนวคิดเศรษฐกิจ BCG (เศรษฐกิจชีวภาพ เศรษฐกิจหมุนเวียน และเศรษฐกิจสีเขียว) เพื่อให้การพัฒนาเป็นมิตรกับสิ่งแวดล้อม ใช้ทรัพยากรอย่างคุ้มค่า และสร้างความยั่งยืนให้กับภาคการเกษตรในระยะยาว



"จังหวัดเชียงใหม่มีศักยภาพโดดเด่นทั้งด้านการผลิตพืชเศรษฐกิจ การแปรรูปสินค้าเกษตร และประดุกการค้าชายแดน กระทรวงเกษตรและสหกรณ์ จึงตั้งเป้าหมายผลักดันเชียงใหม่สู่ "มหานครเกษตรแห่งภาคเหนือ" หรือเป็นศูนย์กลางในการผลิตพืชเศรษฐกิจ (Agricultural Hub) ของภาคเหนือ" โดยใช้ระบบสหกรณ์เป็นกลไกยุทธศาสตร์สำคัญในการขับเคลื่อนเศรษฐกิจฐานรากสู่เศรษฐกิจระดับภูมิภาค โดยเน้นหนักที่สหกรณ์ภาคการเกษตรซึ่งเป็นหัวใจหลักในการรวบรวมและแปรรูปผลผลิตสำคัญ อาทิ ข้าว ยางพารา ผลไม้ ข้าวโพดเลี้ยงสัตว์ และโคเนม โดยเฉพาะ "ข้าว" ถือเป็นพืชเศรษฐกิจที่สำคัญของเชียงใหม่ ปัจจุบันมีสหกรณ์ดำเนินธุรกิจรวบรวมข้าว จำนวน 16 สหกรณ์ มีจุดรับซื้อทั้งสิ้น 29 จุด โดยเริ่มเปิดรับซื้อตั้งแต่เดือนเมษายน - พฤษภาคม 2569 และสามารถรวบรวมได้แล้วกว่า 1 แสน 7 หมื่นตัน คิดเป็นมูลค่ามากกว่า 1 พันล้านบาท" รมช.ปิยะรัฐชัย กล่าว

รัฐมนตรีช่วยว่าการกระทรวงเกษตรและสหกรณ์ กล่าวเพิ่มเติมว่า กระทรวงเกษตรฯ จะใช้ "ระบบสหกรณ์" เป็นกลไกหลักในการขับเคลื่อนเศรษฐกิจภาคการเกษตรของจังหวัดเชียงใหม่ โดยให้ความสำคัญกับการพัฒนาสหกรณ์ให้เป็นองค์กรธุรกิจของชุมชนที่เข้มแข็ง โปร่งใส และแข่งขันได้ ทั้งการเพิ่มมูลค่าสินค้า การสร้างแบรนด์ การนำเทคโนโลยีดิจิทัลมาใช้ในการพัฒนาธุรกิจของสหกรณ์ในด้านต่าง ๆ รวมถึงการสร้างเครือข่ายความร่วมมือ และการพัฒนาเกษตรกรรมใหม่ให้มีศักยภาพและเข้ามาเป็นกำลังสำคัญของขบวนการสหกรณ์ เพื่อให้ภาคการเกษตรของไทยเติบโตอย่างมั่นคง โดยมีกลไกระบบสหกรณ์เป็นฟันเฟืองสำคัญในการขับเคลื่อนเศรษฐกิจฐานรากและปฏิรูปภาคการเกษตรของประเทศ



นอกจากนี้ รัฐมนตรีช่วยว่าการกระทรวงเกษตรและสหกรณ์ ได้กล่าวถึงมาตรการเร่งด่วนที่สั่งการให้กรมส่งเสริมสหกรณ์ดำเนินการขับเคลื่อนในช่วงสถานการณ์การสู้รบในตะวันออกกลาง เพื่อบรรเทาความเดือดร้อนให้แก่ขบวนการสหกรณ์ ดังนี้

1. การส่งเสริมสหกรณ์ผลิตปุ๋ยใช้เอง โดยเฉพาะการทำปุ๋ยผสมใช้เองตามค่าการวิเคราะห์ดิน การใช้ปุ๋ยอินทรีย์/ปุ๋ยชีวภาพจากน้ำหมัก ลดการใช้ปุ๋ยเคมี และช่วยลดต้นทุนของสมาชิก เพิ่มประสิทธิภาพการเจริญเติบโตของพืช
2. บริหารธุรกิจน้ำมันเชื้อเพลิงของสหกรณ์ โดยขอความร่วมมือสหกรณ์ที่มีสถานบริการน้ำมันเชื้อเพลิง วางแผนการจัดหาน้ำมันเพื่อให้บริการสมาชิกเพียงพอต่อความต้องการ โดยให้บริการสมาชิกก่อนลูกค้าอื่น ๆ เพื่อให้มั่นใจว่าเกษตรกรจะมีเชื้อเพลิงเพียงพอต่อการทำการเกษตร และส่งเสริมการใช้พลังงานสะอาดทดแทนน้ำมันเชื้อเพลิง และไฟฟ้า พร้อมสนับสนุนเงินกู้กองทุนพัฒนาสหกรณ์ (กพส.) ให้แก่สหกรณ์ เพื่อติดตั้งโซลาร์เซลล์และโซลาร์รูฟท็อป สำหรับใช้ในอุปกรณ์การเกษตรและระบบสูบน้ำ เพื่อลดต้นทุนการใช้พลังงานน้ำมันเชื้อเพลิง
3. สนับสนุนเงินกองทุนพัฒนาสหกรณ์ (กพส.) กรอบวงเงิน 2,800 ล้านบาท เพื่อสนับสนุนการดำเนินธุรกิจสหกรณ์ให้มีความเข้มแข็ง เสริมสภาพคล่อง ลดต้นทุนสมาชิก กระตุ้นเศรษฐกิจด้วยธุรกิจสหกรณ์ รวมทั้งผ่อนผันและขยายเวลาชำระหนี้ให้กับสหกรณ์ที่กู้เงินกองทุนพัฒนาสหกรณ์ (กพส.) และได้รับผลกระทบจากสถานการณ์สู้รบในภูมิภาคตะวันออกกลาง

4. ยกระดับการกระจายสินค้าสหกรณ์ทั่วประเทศ เพื่อแก้ไขปัญหาผลผลิตล้นตลาด สร้างอำนาจต่อรอง และเชื่อมโยงสินค้าตรงสู่ผู้บริโภค ตั้งแต่ต้นน้ำ กลางน้ำ และปลายน้ำ โดยพัฒนาการคัดแยก แปรรูปและสร้างแบรนด์สินค้าสหกรณ์ การใช้ระบบดิจิทัลบริหารจัดการสินค้า การตรวจสอบย้อนกลับเพื่อสร้างความโปร่งใส แม่นยำ และเพิ่มทักษะของฝ่ายจัดการ การนำเทคโนโลยีมาใช้เพื่อลดระยะเวลาการทำงาน รวมทั้งสร้างโมเดลการเชื่อมโยงเครือข่าย Cooperative Distribution Center (CDC) ระดับจังหวัด/ระดับภาค เพื่อเป็นจุดกระจายสินค้าสหกรณ์

สำหรับการจัดงาน "รวมพลคนสหกรณ์ในจังหวัดเชียงใหม่" นับเป็นกลไกสำคัญในการเปิดเวทีให้เกิดการถ่ายทอดนโยบาย ทิศทาง และมาตรการต่าง ๆ ของภาครัฐไปสู่สหกรณ์และเกษตรกรอย่างทั่วถึง ชัดเจน และเข้าใจง่าย อันจะนำไปสู่การปฏิบัติที่สอดคล้องกับแนวนโยบายของกระทรวงเกษตรและสหกรณ์ได้อย่างมีประสิทธิภาพ นอกจากนี้ ยังเป็นการรวมพลังของขบวนการสหกรณ์เสริมสร้างความเข้มแข็ง แลกเปลี่ยนเรียนรู้ประสบการณ์ ตลอดจนแสดงศักยภาพของสหกรณ์และกลุ่มเกษตรกร ในการพัฒนาเศรษฐกิจฐานรากให้มีความมั่นคงและยั่งยืน



ทั้งนี้ กรมส่งเสริมสหกรณ์ได้สนับสนุนอุปกรณ์การตลาดเพื่อยกระดับศักยภาพสถาบันเกษตรกรให้เป็นผู้ให้บริการทางการเกษตรแบบครบวงจร โดยมอบให้กับสหกรณ์ภาคการเกษตร จำนวน 4 แห่ง รวมมูลค่ากว่า 5 ล้านบาท ประกอบด้วย

บันทึกไฟล์เมื่อ: เสาร์ 25 เมษายน 2569 เวลา 22:04

Site Value: 72,026

PRValue (x3)

216,078

หัวข้อข่าว: "รมช.ปิยะรัฐชย์" ดันเชียงใหม่รายสู่ "มหานครเกษตรภาคเหนือ" ใช้สหกรณ์ปฏิรูปเศรษฐกิจฐานราก

1) สหกรณ์ประมงพาน จำกัด ได้รับ โปพัดตื้นน้ำชุด 12 โปพัด 6 ชุด, แผงโซลาร์เซลล์พร้อมชุดควบคุมและ
ค่าติดตั้ง ขนาดไม่น้อยกว่า 3,000 วัตต์ 6 ชุด และเครื่องให้อาหารปลา auto feed ขนาดไม่น้อยกว่า 100 ก.
2 เครื่อง รวมมูลค่าทั้งสิ้น 498,700 บาท

2) สหกรณ์การเกษตรพญาเม็งราย จำกัด ได้รับ ลานตาก 4,525 ตารางเมตร มูลค่า 1,371,500 บาท

3) สหกรณ์การเกษตรเมืองพาน จำกัด ได้รับรถบรรทุก 6 ล้อ ขนาดไม่น้อยกว่า 210 แรงม้าพร้อมกระบะ
ดั้มพ์เกษตร มูลค่า 1,449,000 บาท

4) สหกรณ์การเกษตรแม่สรวย จำกัด ได้รับ ลานตาก 6,708 ตารางเมตร มูลค่า 2,033,200 บาท

รวมทั้งมอบเงินตามมาตรการช่วยเหลือและฟื้นฟูเยียวยาสมาชิกสหกรณ์/กลุ่มเกษตรกร ที่ได้รับผลกระทบ
จากอุทกภัย ปี 2567 โดยช่วยเหลือด้านทรัพย์สินของสหกรณ์ที่ได้รับผลกระทบในการดำเนินธุรกิจรวบรวม
ผลผลิตทางการเกษตร จำนวน 1 แห่ง ได้แก่ สหกรณ์การเกษตรหงาวดับเต่า จำกัด เป็นเงิน 603,562 บาท



3 กระทรวง คิกออฟโครงการ 'ปุ๋ยสั่งตัด' ลดต้นทุน-เพิ่มประสิทธิภาพ-รับมือวิกฤตปุ๋ยแพง

เศรษฐกิจ



25 เม.ย. 2569 - 17:18 น.

เกษตรฯ-อว.-แรงงาน ประสานพลัง Kick off โครงการ “ปุ๋ยสั่งตัดเพื่อ(เกษตรกร)ไทย” หวังแก้ ปัญหาต้นทุนการผลิต พื้นฟูทรัพยากรดินยั่งยืน พร้อม Upskill ทักษะอาชีพเสริม ยกระดับคุณภาพ ชีวิตเกษตรกรอย่างรอบด้าน

นายวัชรพล ขาวขำ รัฐมนตรีช่วยว่าการกระทรวงเกษตรและสหกรณ์ พร้อมด้วย นายศชนัน วงศ์ สวัสดิ์ รองนายกรัฐมนตรี และรัฐมนตรีว่าการกระทรวงการอุดมศึกษา วิทยาศาสตร์ วิจัยและ นวัตกรรม (อว.)

พร้อมด้วยนายจุลพันธ์ อมรวิวัฒน์ รัฐมนตรีว่าการกระทรวงแรงงาน ร่วมเป็นประธานเปิดตัวโครงการ “ปุ๋ยสั่งตัดเพื่อ(เกษตรกร)ไทย” ณ สหกรณ์การเกษตรเพื่อการตลาดลูกค้า ธ.ก.ส. อุตรธานี จำกัด เพื่อ เดินหน้าแก้ไขปัญหาต้นทุนการผลิตและสร้างความมั่นคงยั่งยืนให้แก่เกษตรกรไทยผ่านนวัตกรรมและ การพัฒนาทักษะฝีมือแรงงาน

นายวัชรพล เปิดเผยว่า กระทรวงเกษตรและสหกรณ์ เล็งเห็นถึงความจำเป็นเร่งด่วนในเตรียมความ พร้อมรับมือและลดผลกระทบที่อาจจะเกิดขึ้นกับพี่น้องเกษตรกรจากสถานการณ์ความขัดแย้งใน ภูมิภาคตะวันออกกลาง

จึงได้บูรณาการร่วมกับหน่วยงานที่เกี่ยวข้องในการศึกษาและนำนวัตกรรม “ปุ๋ยอินทรีย์เคมีสั่งตัด” มา เป็นทางเลือกใหม่ในการรับมือสถานการณ์ดังกล่าว ซึ่งโครงการ “ปุ๋ยสั่งตัดเพื่อ(เกษตรกร)ไทย” เป็นการส่งเสริมการใช้ปุ๋ยแบบผสมผสานระหว่างปุ๋ยอินทรีย์และปุ๋ยเคมีให้เหมาะสมกับความต้องการ ของพืชและดิน ตามค่าการวิเคราะห์ดินจากชุดตรวจดินและพีช (Test Kit)

รวมถึงการใช้ตรวจค่าดินโดยใช้แอปพลิเคชัน “น้องดินดี” ผ่านไลน์ที่ช่วยอำนวยความสะดวกพี่น้อง เกษตรกรได้มากขึ้น โดยมีเป้าหมาย 3 มิติหลัก คือ 1) การลดต้นทุนการผลิต 2) การฟื้นฟูทรัพยากร ดิน และ 3) การสร้างความยั่งยืนทางสิ่งแวดล้อม

ด้านนายยศชนัน กล่าวว่่า ปัจจุบันภาคเกษตรกรรมไทย กำลังเผชิญความท้าทายจากสถานการณ์ปู้ย ซึ่งมีการพึ่งพาการนำเข้าจากต่างประเทศเป็นหลัก ทางรัฐบาลจึงมีแนวทางในการทำงานเชิงรุกในทุกด้าน เราจะไม่ทำงานในเชิงรับอีกต่อไป แต่จะใช้การบูรณาการระหว่างหน่วยงานรัฐและท้องถิ่น นำนวัตกรรมมาเปลี่ยนวิถีเกษตรกรรมไทย

โดยใช้สหกรณ์เป็นตัวกลางเชื่อมโยงเทคโนโลยีสู่มือเกษตรกร เพื่อให้ทุกคนสามารถรับมือกับวิกฤตเศรษฐกิจและภูมิรัฐศาสตร์โลกได้อย่างมั่นคงต่อไป

“สำหรับมาตรการเชิงรุกของกระทรวงเกษตรฯ ท่านสุริยะ จึงรุ่งเรืองกิจ รัฐมนตรีว่าการกระทรวงเกษตรและสหกรณ์ ได้มีการเจรจาขอโควตานำเข้าแม่ปู้ยจากประเทศรัสเซีย เพื่อเพิ่มช่องทางการนำเข้าปู้ยให้เพียงพอต่อความต้องการ รวมถึงได้เน้นย้ำให้ทุกหน่วยงานในสังกัดวางแผนการส่งเสริมการผลิตและการเพาะปลูกให้เหมาะสมและทำความเข้าใจกับพี่น้องเกษตรกรอย่างถูกต้องต่อไป” นายวัชระพล กล่าวทิ้งท้าย

จากนั้นคณะรัฐมนตรีได้เดินทางไปยัง มหาวิทยาลัยราชภัฏอุดรธานี เพื่อตรวจเยี่ยมโครงการเพิ่มทักษะอาชีพ (Upskill & Reskill) นอกฤดูการผลิตเพาะปลูก อาทิ หลักสูตรเซฟชุมชน หลักสูตรช่างไฟฟ้า และช่างแอร์ หลักสูตรบัณฑิตพันธุ์ใหม่ และหลักสูตรภาษาเกาหลี โดยกรมการจัดหางาน เพื่อสร้างอาชีพเสริมและรายได้สำรองที่มั่นคงให้แก่พี่น้องเกษตรกรอย่างยั่งยืน

ขับเคลื่อนปุ๋ยอินทรีย์ดินสูตร 70:30

นายวิณะโรจน์ ทรัพย์ส่งสุข ปลัดกระทรวงเกษตรและสหกรณ์ เปิดเผยว่า ตามนโยบายของ นายสุริยะ จึงรุ่งเรืองกิจ รมว.เกษตรและสหกรณ์ ให้ความสำคัญกับการดำเนินมาตรการเร่งด่วนรองรับผลกระทบจากสถานการณ์โควิด-19 ออกกลาง โดยเฉพาะการปรับสัดส่วนการใช้ปุ๋ยและการจัดหาปุ๋ยจากต่างประเทศนั้น กระทรวงเกษตรและสหกรณ์ ได้กำหนดกรอบ 13 มาตรการ 3 ระยะ เพื่อรับมือความผันผวน ครอบคลุมทั้งการบริหารจัดการ และจัดหาปุ๋ยเคมี การส่งเสริมการใช้ปุ๋ยตามแนวทาง 70:30 เพื่อลดต้นทุนการผลิต การสนับสนุนการใช้พลังงานทดแทน ตลอดจนการพัฒนางานวิจัยด้านสารปรับปรุงดินและเกษตรชีวภาพ พร้อมแต่งตั้งคณะกรรมการชุดนี้ขึ้น เพื่อทำหน้าที่กำหนดนโยบายบูรณาการความร่วมมือจากทุกภาคส่วน และติดตามผลอย่างใกล้ชิด

ทั้งนี้ ได้กำชับให้ทุกหน่วยงานเร่งรวบรวมองค์ความรู้ งานวิจัย และข้อมูลเชิงพื้นที่ นำมาจัดทำเป็นระบบและถ่ายทอดสู่เกษตรกรผ่านช่องทางต่าง ๆ อย่างทั่วถึง ควบคู่กับการติดตามประเมินผลการดำเนินงานในแต่ละพื้นที่อย่างต่อเนื่อง โดยอาศัยความร่วมมือระหว่างหน่วยงาน ได้แก่ กรมวิชาการเกษตร กรมพัฒนาที่ดิน กรมส่งเสริม

การเกษตร กรมส่งเสริมสหกรณ์ กรมการข้าว การยางแห่งประเทศไทย สำนักงานการปฏิรูปที่ดินเพื่อเกษตรกรรม และสำนักงานพัฒนาการวิจัยการเกษตร โดยปลัดเกษตรฯ ได้ย้ำให้ติดตามและประเมินผลการดำเนินงานอย่างต่อเนื่อง เพื่อให้การขับเคลื่อนนโยบายดังกล่าวเกิดผลลัพธ์ที่ชัดเจนเป็นรูปธรรม

นอกจากนี้ ได้รับทราบโครงการนำร่องปุ๋ยอินทรีย์จากน้ำนมดิบ หรือปุ๋ยอินทรีย์น้ำ (น้ำหมักอะมิโนนม) ซึ่งพัฒนาขึ้นเพื่อแก้ไขปัญหาต้นทุนดินสลายจากผลกระทบของข้อตกลงการค้าเสรี (FTA) และภาวะต้นทุนการผลิตที่เพิ่มสูงขึ้น โดยการยางแห่งประเทศไทยร่วมกับกรมพัฒนาที่ดินนำน้ำนมดิบส่วนเกินมาผลิตเป็นน้ำหมักชีวภาพที่มีกรดอะมิโนเป็นองค์ประกอบสำคัญ ช่วยเพิ่มประสิทธิภาพการดูดซึมธาตุอาหารของพืช ทั้งนี้ ผลผลิตภัณฑ์ดังกล่าวได้ผ่านการทดสอบจากห้องปฏิบัติการของกรมพัฒนาที่ดิน และได้รับการขึ้นทะเบียนกับกรมวิชาการเกษตรเรียบร้อยแล้ว โดยมีเป้าหมายส่งเสริมให้สถาบันเกษตรกรสามารถผลิตและใช้ในระดับพื้นที่ เพื่อสร้างมูลค่าเพิ่มให้กับน้ำนมดิบ ลดการพึ่งพาปุ๋ยเคมี และยกระดับความเข้มแข็งของภาคเกษตรกรรมอย่างยั่งยืน.

ขับเคลื่อนปุ๋ยอินทรีย์ดินสูตร 70:30

นายวิณะโรจน์ ทรัพย์ส่งสุข ปลัดกระทรวงเกษตรและสหกรณ์ เปิดเผยว่า ตามนโยบายของ นายสุริยะ จึงรุ่งเรืองกิจ รมว.เกษตรและสหกรณ์ ให้ความสำคัญกับการดำเนินมาตรการเร่งด่วนรองรับผลกระทบจากสถานการณ์ตะวันออกกลาง โดยเฉพาะการปรับสัดส่วนการใช้ปุ๋ยและการเจรจาจัดหาปุ๋ยจากต่างประเทศนั้น กระทรวงเกษตรและสหกรณ์ ได้กำหนดกรอบ 13 มาตรการ 3 ระยะ เพื่อรับมือความผันผวน ครอบคลุมทั้งการบริหารจัดการและจัดหาปุ๋ยเคมี การส่งเสริมการใช้ปุ๋ยตามแนวทาง 70:30 เพื่อลดต้นทุนการผลิต การสนับสนุนการใช้พลังงานทดแทน ตลอดจนการพัฒนางานวิจัยด้านสารปรับปรุงดินและเกษตรชีวภาพ พร้อมแต่งตั้งคณะกรรมการชุดนี้ขึ้น เพื่อทำหน้าที่กำหนดนโยบายบูรณาการความร่วมมือจากทุกภาคส่วน และติดตามผลอย่างใกล้ชิด

ทั้งนี้ ได้กำชับให้ทุกหน่วยงานเร่งรวบรวมองค์ความรู้ งานวิจัย และข้อมูลเชิงพื้นที่ นำมาจัดทำเป็นระบบและถ่ายทอดสู่เกษตรกรผ่านช่องทางต่าง ๆ อย่างทั่วถึง ควบคู่กับการติดตามประเมินผลการดำเนินงานในแต่ละพื้นที่อย่างต่อเนื่อง โดยอาศัยความร่วมมือระหว่างหน่วยงาน ได้แก่ กรมวิชาการเกษตร กรมพัฒนาที่ดิน กรมส่งเสริม

การเกษตร กรมส่งเสริมสหกรณ์ กรมการข้าว การยางแห่งประเทศไทย สำนักงานการปฏิรูปที่ดินเพื่อเกษตรกรรม และสำนักงานพัฒนาการวิจัยการเกษตร โดยปลัดเกษตรฯ ได้ย้ำให้ติดตามและประเมินผลการดำเนินงานอย่างต่อเนื่อง เพื่อให้การขับเคลื่อนนโยบายดังกล่าวเกิดผลลัพธ์ที่ชัดเจนเป็นรูปธรรม

นอกจากนี้ ได้รับทราบโครงการนำร่องปุ๋ยอินทรีย์จากน้ำนมดิบ หรือปุ๋ยอินทรีย์น้ำ (น้ำหมักอะมิโนนม) ซึ่งพัฒนาขึ้นเพื่อแก้ไขปัญหาต้นทุนดินสลายจากผลกระทบของข้อตกลงการค้าเสรี (FTA) และภาวะต้นทุนการผลิตที่เพิ่มสูงขึ้น โดยการยางแห่งประเทศไทยร่วมกับกรมพัฒนาที่ดินนำน้ำนมดิบส่วนเกินมาผลิตเป็นน้ำหมักชีวภาพที่มีกรดอะมิโนเป็นองค์ประกอบสำคัญ ช่วยเพิ่มประสิทธิภาพการดูดซึมธาตุอาหารของพืช ทั้งนี้ ผลผลิตภัณฑ์ดังกล่าวได้ผ่านการทดสอบจากห้องปฏิบัติการของกรมพัฒนาที่ดิน และได้รับการขึ้นทะเบียนกับกรมวิชาการเกษตรเรียบร้อยแล้ว โดยมีเป้าหมายส่งเสริมให้สถาบันเกษตรกรสามารถผลิตและใช้ในระดับพื้นที่ เพื่อสร้างมูลค่าเพิ่มให้กับน้ำนมดิบ ลดการพึ่งพาปุ๋ยเคมี และยกระดับความเข้มแข็งของภาคเกษตรกรรมอย่างยั่งยืน.

ตลาดเปิดมหกรรม 'ชะนีเกาะช้าง GI'



ที่สวนทุเรียนสวรรค์รอดุลย์ ต.เกาะช้าง อ.เกาะช้าง จ.ตราด นายพีระ เอี่ยมสุนทร รองผู้ว่าราชการจังหวัดตราด นายบุญเชิด สรแสง นายอำเภอเกาะช้าง จังหวัดตราด นางอมรินทร์ ลิมปีสुकนธ์ เกษตรจังหวัดตราด นายอดุลย์ นพวรรณ เจ้าของสวนสวรรค์รอดุลย์ นายวิโรจน์ ผลกาจ ประธานแปลงใหญ่ชั้นทุเรียนชะนีเกาะช้าง และนายเฉลิมพล ทศมากร รองเทศมนตรีตำบลเกาะช้าง ร่วมแถลงข่าวงาน “เทศกาลชิมทุเรียนดี ชะนีเกาะช้าง (GI)” ประจำปี 2569 ระหว่างวันที่ 8-11 พฤษภาคมนี้ ณ หน้าที่ว่าการอำเภอเกาะช้าง ไขว่คว้าสุขภาพทุเรียนพันธุ์พิเศษที่มีสารอาหารสูง รสชาติเป็นเอกลักษณ์ พร้อมยกระดับรายได้เกษตรกรสู่การท่องเที่ยวระดับสากล

นายพีระ เอี่ยมสุนทร รองผู้ว่าราชการจังหวัดตราด เปิดเผยว่า จังหวัดตราดในฐานะเมืองต้องห้ามพลาด ที่อุดมสมบูรณ์ไปด้วยทรัพยากรธรรมชาติและประวัติศาสตร์อันทรงคุณค่า มีความตั้งใจที่จะชูอัตลักษณ์ของท้องถิ่นผ่านผลไม้ขึ้นชื่อ โดยเฉพาะทุเรียนพันธุ์ชะนีเกาะช้าง ซึ่งมีความโดดเด่นจนได้รับตราสัญลักษณ์ GI (สิ่งบ่งชี้ทางภูมิศาสตร์) จากผลการตรวจสอบพบว่า ทุเรียนชะนีที่ปลูกบนพื้นที่เกาะช้างมีสารไอโอดีนและวิตามินอีสูงกว่าพื้นที่อื่น มีเนื้อเหนียวนุ่ม สีเหลืองทอง และรสชาติหวานหอมที่เป็นเอกลักษณ์ การจัดงานครั้งนี้จึงเป็นโอกาสดีที่นักท่องเที่ยวจะได้ลิ้มลองทุเรียนคุณภาพดีในราคายุติธรรมจากมือเกษตรกรโดยตรง

ด้าน นางอมรินทร์ ลิมปีสुकนธ์ เกษตรจังหวัดตราด กล่าวเสริมถึงรายละเอียดของกิจกรรมว่า งานในปีนี้เป็นความร่วมมือกันของหลายภาคส่วน ทั้งกระทรวง



เกษตรและสหกรณ์ กระทรวงมหาดไทย และองค์กรปกครองส่วนท้องถิ่น เพื่อสร้างสีสันให้กับภาคการท่องเที่ยวและเกษตรกรรม โดยไฮไลต์สำคัญภายในงานประกอบด้วย การประกวดและประมูลทุเรียน ค้นหาสุดยอดทุเรียนชะนีเกาะช้าง

คุณภาพเกรดพรีเมียม การจำหน่ายทุเรียน GI สดจากสวน และผลไม้คุณภาพดี สินค้า OTOP อาหารพื้นบ้าน และผลิตภัณฑ์แปรรูปคุณภาพสูง

หลังจากจบการแถลงข่าวแล้ว นายอัครชัย นพวรรณ เจ้าของสวนสารวัตรอัครชัย ได้ขึ้นบันไดไปตัดทุเรียนชนะนี้เกาะช้างจำนวน 2 ลูก ให้ นายพีระ เอี่ยมสุนทร รองผู้ว่าราชการจังหวัดตราด เป็นผู้รับโดยใช้กระสอบในการรับลูกทุเรียน ในครั้งแรกเป็นการทดสอบ ซึ่งรองผู้ว่าฯ รับทุเรียนได้อย่างแม่นยำ ส่วนรอบสอง ตัดทุเรียนลูกใหญ่ขึ้น ปรากฏว่าทุเรียนหลุดมือหวัดตกใส่เท้า ก่อนแก้ตัวในรอบที่ 3 สามารถรับทุเรียนได้อย่างแม่นยำไม่พลาดตกลงพื้น กลายเป็นสีสันและเสียงหัวเราะให้กับผู้เข้าร่วมงาน.

บริหารจัดการดิน-น้ำแก้ปัญหาภัยแล้ง

น.ส.สุมิตรา วัฒนา อธิบดีกรมพัฒนาที่ดินเปิดเผยว่า จากปัญหาสภาพภูมิอากาศที่เปลี่ยนแปลง เกิดฝนทิ้งช่วงหรือฝนไม่ตกต้องตามฤดูกาล ส่งผลให้ดินแห้งแล้งขาดความอุดมสมบูรณ์ และปริมาณน้ำไม่เพียงพอ ส่งผลกระทบต่อศักยภาพการผลิตภาคการเกษตรในวงกว้าง จึงได้ดำเนินงานโครงการบริหารจัดการดินและน้ำทั้งบนดินและใต้ดินในพื้นที่เสี่ยงภัยแล้ง เพื่อเพิ่มศักยภาพการ



ผลิตของเกษตรกรทั่วประเทศ ด้วยกิจกรรมหลัก คือ การขุดสระเก็บน้ำขนาดความจุ 1,375 ลูกบาศก์เมตร ความลึกเฉลี่ย 7 เมตร เพื่อเพิ่มโอกาสให้น้ำใต้ดินมาใช้ประโยชน์ และเพิ่มศักยภาพการกักเก็บน้ำบนดิน การจัดทำระบบกระจายน้ำด้วยพลังงานแสงอาทิตย์ ควบคู่กับการจัดทำระบบอนุรักษ์ดินและน้ำ ปรับปรุงบำรุงดินให้คงความอุดมสมบูรณ์ด้วยมาตรการทางวิธีกล และวิธีพืช ซึ่งจะคัดเลือกมาตรการที่เหมาะสมกับสภาพพื้นที่ตาม

หลักวิชาการ เพื่อเพิ่มประสิทธิภาพการบริหารจัดการดินและน้ำของพื้นที่การเกษตรให้เกิดสมดุลธรรมชาติที่เหมาะสมในการใช้ประโยชน์ที่ดินเพื่อเกษตรกรรมอย่างยั่งยืน

นายชาคริต อินนะระ ผอ.สำนักงานพัฒนาที่ดินเขต 1เปิดเผยว่า สำนักงานพัฒนาที่ดินเขต 1 ได้ดำเนินโครงการบริหารจัดการดินและน้ำทั้งบนดินและใต้ดินในพื้นที่เสี่ยงภัยแล้งของนางลำไย วงศ์ราชสีห์

เกษตรกรผู้เข้าร่วมโครงการฯ ณ ต.หนองมะโมง อ.หนองมะโมง จ.ชัยนาท ซึ่งประสบปัญหาน้ำไม่เพียงพอในการทำการเกษตรทำให้ปลูกพืชไม่หลากหลาย และทำการเกษตรได้น้อยครั้งต่อปี

โดยสถานีพัฒนาที่ดินชัยนาทได้ดำเนินการขุดสระเก็บน้ำ 1 บ่อจัดทำระบบกระจายน้ำพลังงานแสงอาทิตย์ และระบบอนุรักษ์ดินและน้ำ



พร้อมทั้งสนับสนุนปัจจัยการผลิตเพื่อการปรับปรุงบำรุงดิน เช่น ปุ๋ยหมัก เมล็ดพันธุ์ ปอเทือง และสารเร่งซูเปอร์ พด. ต่าง ๆ หลังจากเกษตรกรได้เข้าร่วมโครงการทำให้มีน้ำใช้ได้ตลอดปีสามารถปลูกข้าวซึ่งเป็นพืชหลักได้ 20 ไร่ และทำนาปรังได้ 3 ไร่ 2 รอบ ซึ่งเก็บเกี่ยวรอบแรกไปแล้ว ได้ 3 ตัน ต้นละ 5,800 บาท นอกจากนี้ยัง

สามารถปลูกไม้ผลในพื้นที่รวม 2 งาน เช่น ฝรั่ง มะม่วง พุทรา และกล้วย พร้อมทั้งนำมาแปรรูปขายเป็นกล้วยฉาบ และกล้วยตากได้สัปดาห์ละ 400-500 บาท

รายได้รวมจากไม้ผลเดือนละประมาณ 1,500 บาท ส่งผลทำให้เกษตรกรมีรายได้ที่ดีขึ้น

และมีความมั่นคงในการประกอบอาชีพเกษตรกรรม

ทั้งนี้ กรมพัฒนาที่ดินได้ขับเคลื่อนโครงการบริหารจัดการดินและน้ำทั้งบนดินและใต้ดินในพื้นที่จังหวัดที่มีโอกาสเสี่ยงภัยแล้ง โดยในปีงบประมาณ 2567-2568 ได้ดำเนินการก่อสร้างระบบบริหารจัดการน้ำใต้ดิน 2,299 แห่ง จัดทำระบบกระจายน้ำพลังงานแสงอาทิตย์ 2,264 แห่ง ก่อสร้างระบบอนุรักษ์ดินและน้ำ 65,200 ไร่ และในปีงบประมาณ 2569 มีเป้าหมายก่อสร้างมาตรการบริหารจัดการน้ำใต้ดิน และจัดทำระบบกระจายน้ำพลังงานแสงอาทิตย์ 150 แห่ง พร้อมทั้งก่อสร้างระบบอนุรักษ์ดินและน้ำ 4,950 ไร่ เพื่อมุ่งแก้ปัญหาด้านภัยแล้งให้กับเกษตรกรอย่างต่อเนื่อง และพื้นที่ที่เกษตรกรขอให้เกิดการใช้ประโยชน์อย่างยั่งยืนต่อไป.



อาชีพคนปั่นตาลใกล้เลือนหายชุมชนบ้านน้ำคบเร่งสืบสาน



ผู้สื่อข่าวพาไปดูอาชีพ “คนปั่นตาล” ที่บ้านน้ำคบ หมู่ 4 ตำบลบ้านยาง อำเภอวัดโบสถ์ จังหวัดพิษณุโลก หนึ่งในอาชีพดั้งเดิมที่ยังคงหลงเหลืออยู่ไม่มากนักในปัจจุบัน ท่ามกลางความเปลี่ยนแปลงของสังคมและวิถีชีวิตที่ทำให้คนรุ่นใหม่หันไปประกอบอาชีพอื่น ส่งผลให้ภูมิปัญญาการทำตาลโค่นเริ่มเข้าสู่ภาวะขาดผู้สืบทอด

นายไธสง อินทนิล ผู้ใหญ่บ้านหมู่ 4 บ้านน้ำคบ ตำบลบ้านยาง อำเภอวัดโบสถ์ ได้กล่าวว่า “ตอนนี้ชุมชนบ้านน้ำคบของเราพยายามนำทุกส่วนของต้นตาลมาใช้ให้เกิดประโยชน์อย่างคุ้มค่ามากที่สุด” ซึ่งแนวทางการพัฒนาผลิตภัณฑ์ในชุมชน แต่เดิมใบตาลที่ร่วงหล่นมักสร้างปัญหาให้กับพื้นที่นา แต่ปัจจุบันได้นำใบตาลและก้านตาลมาแปรรูปเป็นสิริธรรมชาติสำหรับย้อมผ้า กลายเป็นสินค้าที่ได้รับความนิยมอย่างมาก เนื่องจากเป็นสิริจากธรรมชาติแท้ ทำให้มีผู้สนใจและสั่งซื้อเพิ่มขึ้นอย่างต่อเนื่อง ในส่วนของลูกตาลสุกที่ร่วงหล่น ก็ถูกนำมาแปรรูปเป็นขนมและผลิตภัณฑ์ต่าง ๆ ทั้งแป้ง เนื้อตาล และสินค้าพร้อมจำหน่าย ซึ่งได้รับการตอบรับที่ดี มีลูกค้าติดต่อสั่งซื้อจำนวนมาก สามารถสร้างรายได้ให้ชุมชนในแต่ละปีได้อย่างต่อเนื่อง

นอกจากนี้ เรายังนำน้ำตาลสดจากตาลโค่นมาแปรรูปได้หลากหลาย ทั้งน้ำตาลสด น้ำตาลก้อน และล่าสุดกำลังพัฒนาเป็น

เจลลี่น้ำตาลสด เพื่อเป็นอีกทางเลือกสำหรับผู้ที่ต้องการพลังงานจากน้ำตาลธรรมชาติ โดยเฉพาะกลุ่มคนที่ออกกำลังกายหรือทำกิจกรรมกลางแจ้ง ปัจจุบันในชุมชนมีกลุ่มครัวเรือนที่ประกอบอาชีพเกี่ยวกับตาลโค่นจำนวน 18 ครัวเรือน โดยยังคงอาศัยต้นตาลธรรมชาติเป็นหลัก อย่างไรก็ตาม ได้เริ่มมีการปลูกทดแทนต้นตาลเก่าอย่างต่อเนื่อง เพื่อรักษาทรัพยากรในระยะยาว

ขณะนี้ชุมชนได้ปลูกต้นตาลเพิ่มเติมบริเวณคันคลองชลประทานทั้งสองฝั่ง รวมเกือบ 3,000 ต้น ซึ่งต้นตาลหลายต้นเริ่มเจริญเติบโตและมีความสูงมากขึ้น เป็นความหวังในการต่อยอดอาชีพของคนในพื้นที่ สำหรับฤดูกาลเก็บเกี่ยวตาลโค่น จะอยู่ในช่วงกลางเดือนพฤศจิกายนไปจนถึงเดือนมิถุนายน รวมระยะเวลาประมาณ 6-7 เดือน ซึ่งสามารถสร้างผลผลิตและรายได้ให้กับชุมชนได้อย่างต่อเนื่อง

ตาลโค่นถือเป็นพืชเศรษฐกิจสำคัญของชุมชน เราสามารถนำมาแปรรูปได้หลากหลาย ไม่ว่าจะเป็นผ้าย้อมสิริธรรมชาติ น้ำตาลสด น้ำตาลก้อน เจลลี่น้ำตาลสด รวมถึงขนมพื้นบ้านอย่างขนมตาลไส้ลาวา และน้ำตาลโบราณ ซึ่งล้วนเป็นสินค้าที่สร้างชื่อและรายได้ให้กับคนในพื้นที่อย่างแท้จริง

ด้าน นายมิตร มิ่งน้อย อายุ 59 ปี ชาวบ้านน้ำคบ หมู่ 4 ตำบลบ้านยาง อำเภอวัดโบสถ์ จังหวัดพิษณุโลก ถ่ายทอดประสบการณ์ชีวิต

ของคนทำตาลอย่างเรียบง่าย แต่เต็มไปด้วยความภาคภูมิใจ เขาเล่าว่า เริ่มทำตาลมาตั้งแต่ปี 2556 จนถึงปัจจุบัน โดยฤดูกาลเก็บเกี่ยวจะอยู่ในช่วงปลายเดือนพฤศจิกายนไปจนถึงเดือนพฤษภาคม แม้บางต้นจะออกนอกฤดูในช่วงเข้าพรรษา แต่มีเพียงเล็กน้อย ทำให้ต้องคอยสังเกตและดูแลอย่างใกล้ชิด

การทำตาลโดนดไม่ไช่แค่ปั่นขึ้นไปเอาน้ำ แต่ต้องเริ่มตั้งแต่การเตรียมอุปกรณ์ โดยเฉพาะไม้ไผ่ปาที่ใช้ทำ “พะอง” หรือบันไดปั่นตาล ต้องคัดเลือกอย่างดี เลือกค้ำที่แข็งแรง เรียงสลับซ้ายขวาอย่างเหมาะสม บางต้นสูงมากก็ต้องต่อพะองเป็นช่วง ๆ ให้ความสูงชันและความกล้า กว่าจะขึ้นไปถึงยอดตาลแต่ละต้น

“ต้นตาลในพื้นที่บ้านน้ำคบไม่ได้ปลูกเป็นสวน แต่จะขึ้นกระจายตามพื้นที่ ต้นที่อยู่รวมกันส่วนใหญ่ก็มีอายุเป็นร้อยปีแล้ว ถือว่าเป็นของมีค่าในชุมชน”

สำหรับตาลโดนด 1 ต้น สามารถสร้างประโยชน์ได้แทบทุกส่วน ตั้งแต่ให้นำน้ำตาลสดมาแปรรูป ลูกตาลอ่อนนำมาเฉาะขาย หรือหากสุกเนื้อเหลืองก็นำไปทำขนมตาล แม้แต่เมล็ดที่ทิ้งไว้ เมื่อฝนตกก็ยังคงออกเป็น “จาวตาล” สร้างรายได้เพิ่มได้อีก

ปัจจุบัน น้ำตาลสดขนาด 1.5 ลิตร ขายส่งขวดละประมาณ 50 บาท ครอบครัวสามารถผลิตได้วันละกว่า 100 ลิตร สร้างรายได้เฉลี่ยวันละราว 2,000 บาท ส่วนน้ำตาลก้อน ราคา กิโลกรัมละ 150 บาท ขายได้วันละประมาณ 10-11 กิโลกรัม คิดเป็นรายได้วันละประมาณ 1,500-1,600 บาท “ถือว่าเป็นอาชีพที่เลี้ยงครอบครัวได้จริง ผมมีลูก 2 คน ก็ส่งเรียนจนจบ มีครอบครัวได้ด้วยเงินจากตาลโดนดทั้งหมด”

อย่างไรก็ตาม ลุงมิตรยอมรับว่า อาชีพคนทำตาลกำลังเผชิญกับปัญหาขาดคนสืบทอด “คนอยากให้เด็กรุ่นใหม่มาสืบสาน เพราะทุกขั้นตอนมีคุณค่า ผมเคยสอนคนหนึ่งจากนครพนม จากที่ไม่เป็นอะไรเลย ตอนนี้อยู่เก่งและเลี้ยงครอบครัวได้แล้ว แต่ลูกหลานตัวเองกลับไม่มีใครทำต่อ ก็น่าจะจบที่รุ่นผม”

ในแต่ละปี เขาจะคัดเลือกต้นตาลที่ให้น้ำดีมาทำอย่างต่อเนื่อง โดยใช้ประมาณ 20 ต้นต่อฤดูกาล และเขาคำนวณว่า ตาล 1 ต้น สามารถ

สร้างรายได้ประมาณ 8,000-9,000 บาท ต่อระยะเวลา 8 เดือน ขณะที่ นางยวน มิ่งน้อย อายุ 58 ปี ภรรยาของลุงมิตร ได้เล่าว่า “ในชุมชนของคน ถ้าพูดถึงคนปั่นตาล ผู้หญิงมีแค่ตนคนเดียว ตอนแรกก็ไม่ได้คิดว่าจะต้องมาทำเอง เพราะปกติจะให้สามีปั่นให้ตลอด หรือไม่ก็จ้างคนอื่น แต่บางครั้งก็ไม่ทันใจ บางทีเขามาช้า ทำให้เสียเวลาไปเยอะ ช่วงหลังสามีมีปัญหาเรื่องกระดูกสันหลัง ตนเลยตัดสินใจลองฝึกปั่นเอง เพราะพื้นฐานเป็นคนชอบปั่นต้นไม้ตั้งแต่เด็กอยู่แล้ว ฝึกไปเรื่อย ๆ จนตอนนี้ก็สามารถปั่นตาลแทนสามีได้อย่างคล่องแคล่ว ทำมาได้ประมาณ 5 เดือนกว่าแล้ว ตอนนี้ถ้าพูดถึงการปั่นขึ้นไปเก็บน้ำตาลสด ถือว่าสบายมากสำหรับตน แต่จะมีขั้นตอนสำคัญคือการ “นวดวงตาล” อันนี้ต้องอาศัยคนที่ มีประสบการณ์จริง ๆ ถึงจะทำเป็นและได้น้ำตาลที่มีคุณภาพดี ซึ่งหน้าที่นี้ยังให้สามีเป็นคนทำอยู่

ส่วนตนจะดูแลตั้งแต่การปั่นขึ้นไปรองน้ำตาล ลงมาจนถึงขึ้นตอนกรองและคั้นเองทั้งหมด ตอนนี้ก็มีลูกค้าสั่งกันเข้ามาเรื่อย ๆ แต่ละเจ้าก็จะมีความต้องการต่างกัน บางคนไม่ชอบหวานมาก ตนก็จะตั้งไฟให้เดือดเพียงเล็กน้อย แต่ถ้าใครอยากได้หวานจัด ก็ต้องเคี่ยวนานหน่อย ซึ่งก็จะได้รับความหวานมากขึ้น แต่ปริมาณน้ำตาลก็จะลดลงไปด้วย นอกจากน้ำตาลสดแล้ว ตนยังนำมาแปรรูปเป็นน้ำตาลก้อน มีทั้งแบบก้อนธรรมดาที่ชาวบ้านใช้กันทั่วไป และแบบใส่เม็พิมพ์ลายดอกไม้ สำหรับลูกค้าที่นำไปขายต่อหรือวางจำหน่ายตามห้างฯ เพื่อเพิ่มความสวยงามและมูลค่าให้กับสินค้าอีกด้วย

แม้อาชีพคนปั่นตาลจะยังคงสร้างรายได้และหล่อเลี้ยงชีวิตของชาวบ้านน้ำคบได้อย่างมั่นคง แต่หากไม่มีคนรุ่นใหม่เข้ามาสานต่อ ภูมิปัญญาที่สั่งสมมาช้านานอาจค่อย ๆ เลือนหายไป เหลือเพียงเรื่องเล่าของ “อาชีพที่เคยมีอยู่จริง” ในชุมชนแห่งนี้



หนุนมาตรการรับมือวิกฤตตะวันออกกลาง ลดต้นทุน-เสริมสภาพคล่อง



“ปิยะรัฐชัย หนุนมาตรการรับมือวิกฤตตะวันออกกลาง ลดต้นทุน-เสริมสภาพคล่อง สร้างพลังขับเคลื่อนเศรษฐกิจฐานรากให้เข้มแข็ง

น.ส.ปิยะรัฐชัย ดิยะไพรัช รัฐมนตรีว่าการกระทรวงพาณิชย์ กล่าวว่า กระทรวงพาณิชย์และสหกรณ์มีนโยบายส่งเสริมและพัฒนาสหกรณ์ให้มีความเข้มแข็ง โปร่งใส และสามารถดำเนินธุรกิจได้อย่างมีประสิทธิภาพ โดยมุ่งเน้นการพัฒนาองค์ความรู้ การใช้เทคโนโลยีและนวัตกรรม รวมถึงการเชื่อมโยงเครือข่ายความร่วมมือในทุกภาคส่วน ซึ่งถือเป็นก้าวสำคัญในการเสริมสร้าง

ความเข้มแข็งให้กับขบวนการสหกรณ์ พร้อมเป็นเวทีในการแลกเปลี่ยนเรียนรู้และต่อยอดความสำเร็จร่วมกัน สู่การพัฒนาภาคการเกษตรของประเทศให้เติบโตอย่างมั่นคงและยั่งยืน นอกจากนี้ยังมีมาตรการเร่งด่วนที่ต้องขับเคลื่อนในช่วงสถานการณ์ความไม่สงบในตะวันออกกลางเพื่อบรรเทาความเดือดร้อนของเกษตรกร ได้แก่ 1. ส่งเสริมสหกรณ์ผลิตปุ๋ยใช้เอง รวมถึงการใช้ปุ๋ยอินทรีย์และปุ๋ยชีวภาพจากน้ำนมดิบ เพื่อลดการใช้ปุ๋ยเคมี ลดต้นทุนของสมาชิก และเพิ่มประสิทธิภาพการเจริญเติบโตของพืช 2. บริหารจัดการธุรกิจน้ำมันเชื้อเพลิงของสหกรณ์ โดยขอความร่วมมือสหกรณ์ที่มีสถานีบริการน้ำมัน วางแผนการจัดการน้ำมันให้เพียงพอต่อความต้องการของสมาชิก โดยให้บริการสมาชิกก่อนลูกค้าอื่น เพื่อให้มั่นใจว่าเกษตรกรมีเชื้อเพลิงเพียงพอต่อการทำการเกษตร พร้อมทั้งส่งเสริมการใช้พลังงานสะอาดทดแทน

3. สนับสนุนเงินกองทุนพัฒนาสหกรณ์ (กพส.) เพื่อเสริมสภาพคล่อง สนับสนุนการดำเนินธุรกิจสหกรณ์ ลดต้นทุนของสมาชิก และกระตุ้นเศรษฐกิจผ่านกลไกสหกรณ์ และ 4. ยกระดับการกระจายสินค้าสหกรณ์ทั่วประเทศ แก้ปัญหาผลผลิตล้นตลาด สร้างอำนาจต่อรอง และเชื่อมโยงสู่ผู้บริโภคโดยตรง โดยพัฒนาการแปรรูป สร้างแบรนด์ ใช้ระบบดิจิทัลบริหารคลัง และตรวจสอบย้อนกลับ ควบคุมพัฒนาศักยภาพบุคลากร และจัดตั้งเครือข่ายศูนย์กระจายสินค้า (CDC) ระดับจังหวัดและภูมิภาค

'วัชระพล' ดันใช้ปุ๋ยทางเลือก ลดต้นทุน

นายวัชระพล ขาวจำ รมช.เกษตร และสหกรณ์ เปิดเผยว่า ปัจจุบันประเทศไทยนำเข้าปุ๋ยปีละประมาณ 5-6 ล้านตัน จากกว่า 48 ประเทศทั่วโลก ซึ่งแหล่งนำเข้าหลัก ได้แก่ จีน ซาอุดีอาระเบีย และรัสเซีย ขณะที่ปุ๋ยยูเรียมีส่วนสูงที่สุดถึง 40% ของปริมาณนำเข้าทั้งหมด อย่างไรก็ตาม ราคาปุ๋ยยูเรียในตลาดโลกพุ่งสูงถึง 800-1,000 ดอลลาร์สหรัฐต่อดัน ส่งผลให้ต้นทุนการผลิตของเกษตรกรเพิ่มขึ้นอย่างมีนัยสำคัญ กระทรวงเกษตรและสหกรณ์ไม่ได้นิ่งนอนใจ โดยได้เร่งหาแนวทางบรรเทาผลกระทบ ทั้งการส่งเสริมการใช้ปุ๋ยอินทรีย์ผสมกับปุ๋ยเคมีในสัดส่วน 7:3:10 เพื่อลดต้นทุน รวมถึงการบูรณาการงานวิจัยร่วมกับหน่วยงานที่เกี่ยวข้อง

ในระยะสั้น นายสุริยะ จึงรุ่งเรืองกิจ รมว.เกษตรและสหกรณ์ ได้เดินทางไปเจรจากับรัฐบาลรัสเซีย เพื่อขอโควตานำเข้าปุ๋ยยูเรียเพิ่มเติม ซึ่งได้รับความร่วม

มือเป็นอย่างดี และอยู่ระหว่างการหารือในรายละเอียดด้านราคา นอกจากนี้ ยังมีแผนสำรองในการนำเข้าจากประเทศอื่น เช่น มาเลเซีย บรูไน และอินโดนีเซีย สำหรับระยะกลางและระยะยาว กระทรวงฯ จะเน้นการเพิ่มประสิทธิภาพการใช้ปุ๋ย โดยกรมพัฒนาที่ดินได้พัฒนาแอปพลิเคชัน "หมอดินดี" เพื่อแนะนำสูตรปุ๋ยที่เหมาะสมกับสภาพพื้นที่ รวมถึงส่งเสริมองค์ความรู้ผ่านหน่วยงานต่าง ๆ อาทิ กรมวิชาการเกษตร และกรมส่งเสริมการเกษตร เพื่อให้เกษตรกรเลือกใช้ปุ๋ยได้อย่างเหมาะสม

การแก้ปัญหาหาค่าปุ๋ยต้องอาศัยความร่วมมือหลายภาคส่วน ทั้งกระทรวงเกษตรและสหกรณ์ กระทรวงพาณิชย์ และหน่วยงานที่เกี่ยวข้อง โดยในระยะยาวจำเป็นต้องลดการพึ่งพาปุ๋ยเคมี และส่งเสริมการใช้ปุ๋ยทางเลือก เพื่อรักษาคุณภาพดินและความยั่งยืนของภาคการเกษตรไทยในอนาคต.

'วัชระพล'ดันใช้ปุ๋ยทางเลือก ลดต้นทุน

นายวัชระพล ขาวจำ รมช.เกษตร และสหกรณ์ เปิดเผยว่า ปัจจุบันประเทศไทยนำเข้าปุ๋ยปีละประมาณ 5-6 ล้านตัน จากกว่า 48 ประเทศทั่วโลก ซึ่งแหล่งนำเข้าหลัก ได้แก่ จีน ซาอุดีอาระเบีย และรัสเซีย ขณะที่ปุ๋ยยูเรียมีสัดส่วนสูงสุดถึง 40% ของปริมาณนำเข้าทั้งหมด อย่างไรก็ตาม ราคาปุ๋ยยูเรียในตลาดโลกพุ่งสูงถึง 800-1,000 ดอลลาร์สหรัฐต่อดัน ส่งผลให้ต้นทุนการผลิตของเกษตรกรเพิ่มขึ้นอย่างมีนัยสำคัญ กระทรวงเกษตรและสหกรณ์ไม่ได้นิ่งนอนใจ โดยได้เร่งหาแนวทางบรรเทาผลกระทบ ทั้งการส่งเสริมการใช้ปุ๋ยอินทรีย์ผสมกับปุ๋ยเคมีในสัดส่วน 7:3:10 เพื่อลดต้นทุน รวมถึงการบูรณาการงานวิจัยร่วมกับหน่วยงานที่เกี่ยวข้อง

ในระยะสั้น นายสุริยะ จึงรุ่งเรืองกิจ รมว.เกษตรและสหกรณ์ ได้เดินทางไปเจรจากับรัฐบาลรัสเซีย เพื่อขอโควตา นำเข้าปุ๋ยยูเรียเพิ่มเติม ซึ่งได้รับความร่วม

มือเป็นอย่างดี และอยู่ระหว่างการหารือ ในรายละเอียดด้านราคา นอกจากนี้ ยังมีแผนสำรองในการนำเข้าจากประเทศอื่น เช่น มาเลเซีย บรูไน และอินโดนีเซีย สำหรับระยะกลางและระยะยาว กระทรวงฯ จะเน้นการเพิ่มประสิทธิภาพการใช้ปุ๋ย โดยกรมพัฒนาที่ดินได้พัฒนาแอปพลิเคชัน "หมอดินดี" เพื่อแนะนำสูตรปุ๋ยที่เหมาะสมกับสภาพพื้นที่ รวมถึงส่งเสริมองค์ความรู้ผ่านหน่วยงานต่าง ๆ อาทิ กรมวิชาการเกษตร และกรมส่งเสริมการเกษตร เพื่อให้เกษตรกรเลือกใช้ปุ๋ยได้อย่างเหมาะสม

การแก้ปัญหาหาค่าปุ๋ยต้องอาศัยความร่วมมือหลายภาคส่วน ทั้งกระทรวงเกษตรและสหกรณ์ กระทรวงพาณิชย์ และหน่วยงานที่เกี่ยวข้อง โดยในระยะยาวจำเป็นต้องลดการพึ่งพาปุ๋ยเคมี และส่งเสริมการใช้ปุ๋ยทางเลือก เพื่อรักษาคุณภาพดินและความยั่งยืนของภาคการเกษตรไทยในอนาคต.



ข่าว > เกษตร

26 เม.ย. 2569 • 13:18 น.

ตั้งศูนย์บริการเคลื่อนที่-หุนตลาดประมง ชูโมเดลแก้ปัญหาประมง



สั่งจัดตั้งศูนย์บริการเคลื่อนที่-หุนตลาดประมง ชูโมเดลแก้ปัญหาประมง ส่งเสริมการท่องเที่ยวเชิงอัตลักษณ์ประมงพื้นบ้าน กระตุ้นเศรษฐกิจฐานรากอย่างทั่วถึง

นายวัชรพล ขาวขำ รมช.เกษตรและสหกรณ์ กล่าวว่า กระทรวงเกษตรและสหกรณ์พร้อมเดินทางมาตรวจการเชิงรุกเพื่อลดภาระค่าใช้จ่ายและเพิ่มช่องทางรายได้ โดยจะเร่งผลักดันการจัดตั้งศูนย์บริการเคลื่อนที่เพื่อให้บริการตรวจเรือและขึ้นทะเบียนถึงในชุมชน เพื่ออำนวยความสะดวกและลดขั้นตอนการทำงาน พร้อมทั้งยกระดับการตลาดผ่านช่องทางร้าน Fisherman Shop และการจัดกิจกรรมส่งเสริมการท่องเที่ยวเชิงอัตลักษณ์ประมงพื้นบ้าน เพื่อให้สินค้าจากชุมชนเข้าถึงผู้บริโภคโดยตรงและสร้างเงินหมุนเวียนในพื้นที่ ตามนโยบายกระตุ้นเศรษฐกิจฐานรากที่ต้องการให้รายได้กระจายสู่ครัวเรือนอย่างทั่วถึง

นอกจากนี้ จะมอบหมายให้หน่วยงานที่เกี่ยวข้องจัดตั้งคณะทำงานเฉพาะกิจที่เปิดโอกาสให้ตัวแทนชาวประมงพื้นบ้านเข้ามามีส่วนร่วมในการออกแบบระเบียบปฏิบัติและข้อกำหนดต่าง ๆ ให้มีความยืดหยุ่นและเหมาะสมกับบริบทของพื้นที่ควบคู่ไปกับการบูรณาการร่วมกับหน่วยงานที่เกี่ยวข้องเพื่อเฝ้าระวังและฟื้นฟูทรัพยากรชายฝั่ง ทั้งนี้ นายวัชรพล ย้ำทิ้งท้ายว่า การทำงานหลังจากนี้จะยึดความต้องการของประชาชนเป็นตัวตั้ง โดยพร้อมลงพื้นที่รับฟังปัญหาด้วยตนเอง เพื่อให้การปรับปรุงระเบียบต่าง ๆ เกิดความเป็นธรรม โปร่งใส และนำไปสู่การแก้ไขปัญหาที่เห็นผลสัมฤทธิ์อย่างยั่งยืนเพื่อพี่น้องชาวประมงทุกคน

เกษตรฯเตรียมพระราชพิธีพืชมงคล

นายวิณะโรจน์ ทรัพย์ส่งสุข ปลัดกระทรวงเกษตรและสหกรณ์ กล่าวภายหลังตรวจเยี่ยมการจัดเตรียมพระโคสำหรับพระราชพิธีพืชมงคลจรดพระนังคัลแรกนาขวัญ ประจำปี 2569 พร้อมด้วยเทพีคู่หาบทอง เทพีคู่หาบเงิน ผู้ปฏิบัติหน้าที่ในพระราชพิธีฯ และเจ้าหน้าที่ผู้เกี่ยวข้องที่ศูนย์วิจัยการผสมเทียมและเทคโนโลยีชีวภาพราชบุรี ต.หนองโพ อ.โพธาราม จ.ราชบุรี ว่าได้มอบหมายให้กรมปศุสัตว์ โดยศูนย์วิจัยการผสมเทียมและเทคโนโลยีชีวภาพราชบุรี เป็นหน่วยงานคัดเลือกพระโค สำหรับพระโคแรกนาขวัญ ประจำปี 2569 ได้แก่ พระโคพอง และ พระโคเพียง ส่วนพระโคสำรอง คือ พระโคเพิ่ม และ

พระโคพูล ซึ่งทั้ง 2 คู่ เป็นโคพันธุ์ขาวลำพูน มีลักษณะเป็นไปตามหลักเกณฑ์คือรูปร่างสมบูรณ์ มีความสูงไม่น้อยกว่า 150 เซนติเมตร ความยาวลำตัวไม่น้อยกว่า 120 เซนติเมตร ความสมบูรณ์รอบอกไม่น้อยกว่า 180 เซนติเมตร ผิวสีขาวอมชมพู ขนขาวสะอาด ลำตัวเป็นลำเตียนและไม่มีจุดดำ เขาสีขาว มีลักษณะโค้งสวยงาม ดวงตาแจ่มใส สีน้ตาลอ่อน ขนดาสีชมพู บริเวณจมูกและกีบขาว ขนหางเป็นพวงสีขาวยาว ลำตัวช่วงขาหลังและกีบมีความสมบูรณ์แข็งแรง เวลายืนและเดินมีความสง่า

ทั้งนี้ พระโคในทางศาสนาพราหมณ์ หมายถึงเทวดาผู้ทำหน้าที่เป็น

พาหนะของพระอิศวร เปรียบได้กับการใช้แรงงานและความเข้มแข็ง นอกจากนี้ยังเป็นสัตว์เลี้ยงที่พระพลเทพและพระกฤษณะดูแล ซึ่งสื่อถึงการเกษตรและความอุดมสมบูรณ์ ดังนั้น ในการประกอบพระราชพิธีจรดพระนังคัลแรกนาขวัญจึงกำหนดให้ใช้พระโคเพศผู้เข้าร่วมพระราชพิธีตั้งแต่รัชกาลที่ 1 เพื่อเป็นตัวแทนความเข้มแข็งและความอุดมสมบูรณ์

โอกาสนี้ปลัดกระทรวงเกษตรฯ พร้อมด้วยเทพีคู่หาบทองและเทพีคู่หาบเงิน ได้ร่วมฝึกซ้อมไถกับพระโคแรกนาขวัญที่ลานอเนกประสงค์ ศูนย์วิจัยการผสมเทียมและเทคโนโลยีชีวภาพราชบุรี

เกษตรฯเตรียมพระราชพิธีพืชมงคล

นายวิณะโรจน์ ทรัพย์ส่งสุข ปลัดกระทรวงเกษตรและสหกรณ์ กล่าวภายหลังตรวจเยี่ยมการจัดเตรียมพระโคสำหรับพระราชพิธีพืชมงคลจรดพระนังคัลแรกนาขวัญ ประจำปี 2569 พร้อมด้วยเทพีคู่หาบทอง เทพีคู่หาบเงิน ผู้ปฏิบัติหน้าที่ในพระราชพิธีฯ และเจ้าหน้าที่ผู้เกี่ยวข้องที่ศูนย์วิจัยการผสมเทียมและเทคโนโลยีชีวภาพราชบุรี ต.หนองโพ อ.โพธาราม จ.ราชบุรี ว่าได้มอบหมายให้กรมปศุสัตว์ โดยศูนย์วิจัยการผสมเทียมและเทคโนโลยีชีวภาพราชบุรี เป็นหน่วยงานคัดเลือกพระโค สำหรับพระโคแรกนาขวัญ ประจำปี 2569 ได้แก่ พระโคพอง และ พระโคเพียง ส่วนพระโคสำรอง คือ พระโคเพิ่ม และ

พระโคพูล ซึ่งทั้ง 2 คู่ เป็นโคพันธุ์ขาวลำพูน มีลักษณะเป็นไปตามหลักเกณฑ์คือรูปร่างสมบูรณ์ มีความสูงไม่น้อยกว่า 150 เซนติเมตร ความยาวลำตัวไม่น้อยกว่า 120 เซนติเมตร ความสมบูรณ์รอบอกไม่น้อยกว่า 180 เซนติเมตร ผิวสีขาวยอมชมพู ขนขาวสะอาด ลำตัวเป็นลำเตียนและไม่มีจุดดำ เขาสีขาว มีลักษณะโค้งสวยงาม ดวงตาแจ่มใส สีน้ตาลอ่อน ขนดาสีชมพู บริเวณจมูกและกีบขาว ขนหางเป็นพวงสีขาวยาว ลำตัวช่วงขาหลังและกีบมีความสมบูรณ์แข็งแรง เวลายืนและเดินมีความสง่า

ทั้งนี้ พระโคในทางศาสนาพราหมณ์ หมายถึงเทวดาผู้ทำหน้าที่เป็น

พาหนะของพระอิศวร เปรียบได้กับการใช้แรงงานและความเข้มแข็ง นอกจากนี้ยังเป็นสัตว์เลี้ยงที่พระพลเทพและพระกฤษณะดูแล ซึ่งสื่อถึงการเกษตรและความอุดมสมบูรณ์ ดังนั้น ในการประกอบพระราชพิธีจรดพระนังคัลแรกนาขวัญจึงกำหนดให้ใช้พระโคเพศผู้เข้าร่วมพระราชพิธีตั้งแต่รัชกาลที่ 1 เพื่อเป็นตัวแทนความเข้มแข็งและความอุดมสมบูรณ์

โอกาสนี้ปลัดกระทรวงเกษตรฯ พร้อมด้วยเทพีคู่หาบทองและเทพีคู่หาบเงิน ได้ร่วมฝึกซ้อมไถกับพระโคแรกนาขวัญที่ลานอเนกประสงค์ ศูนย์วิจัยการผสมเทียมและเทคโนโลยีชีวภาพราชบุรี

'อภัย'ประชุมกรรมการ ความปลอดภัยชีวภาพฯ

นายอภัย สุทธิสังข์ รองปลัดกระทรวงเกษตรและสหกรณ์ เป็นประธานการประชุมคณะกรรมการความปลอดภัยทางชีวภาพด้านการเกษตร กระทรวงเกษตรฯ ครั้งที่ 1/2569 ที่ห้องประชุมกระทรวงเกษตรฯ (134) และระบบการประชุมทางไกล Zoom Meeting

ทั้งนี้ เพื่อรับทราบสถานการณ์ความก้าวหน้าของเทคโนโลยีชีวภาพสมัยใหม่ในภาคการเกษตร และการกำกับดูแลทั่วโลกและประเทศไทย รวมถึงการขับเคลื่อนเทคโนโลยีการปรับแต่งจีโนม เพื่อใช้ประโยชน์ในภาคการเกษตร ทั้งในด้านการศึกษาและวิจัย การสนับสนุน ตลอดจนการสร้างการรับรู้อย่างถูกต้องต่อสาธารณชน

นอกจากนี้ที่ประชุมได้ร่วมหารือแนวทางการจัดทำ (ร่าง) ยุทธศาสตร์การขับเคลื่อนงานด้านเทคโนโลยีการปรับแต่งจีโนมภาพรวมของกระทรวงเกษตรฯ ซึ่งที่ประชุมได้มอบหมายให้หน่วยงานที่เกี่ยวข้อง ดำเนินการศึกษาและทบทวนรายละเอียดการจัดทำ (ร่าง) ยุทธศาสตร์การขับเคลื่อนงานฯ เพิ่มเติม เพื่อให้การขับเคลื่อนนโยบายสามารถดำเนินงานได้อย่างมีประสิทธิภาพต่อไป

แนวหน้า

Naew Na
Circulation: 900,000
Ad Rate: 1,250

Section: First Section/เกษตรและสิ่งแวดล้อม/ภูมิภาค

วันที่: จันทร์ 27 เมษายน 2569

ปีที่: 47

ฉบับที่: 16429

หน้า: 8(กลาง)

Col.Inch: 15.89

Ad Value: 19,862.50

PRValue (x3): 59,587.50

คลิป: ชาว-ดำ

ภาพข่าว: น้ดถก



น้ดถก : นายอภิชัย สุทธิสังข์ รองปลัดกระทรวงเกษตรและสหกรณ์ ประชุมคณะกรรมการความปลอดภัยทางชีวภาพด้านการเกษตร ครั้งที่ 1/2569 เพื่อรับทราบสถานการณ์ความก้าวหน้าของเทคโนโลยีชีวภาพสมัยใหม่ในภาคการเกษตร รวมถึงประเด็นต่างๆ และจัดทำ (ร่าง) ยุทธศาสตร์การขับเคลื่อนงานด้านเทคโนโลยีฯ

หัวใจ 'ปลาอีสกไทย' สูญพันธุ์ ปลอยลูกพันธุ์ลงแม่โขง

นางฐิติพร หลาวประเสริฐ อธิบดีกรมประมง เปิดเผยว่า หลังพบวาระบบนิเวศในแม่น้ำโขงมีการเปลี่ยนแปลงอย่างต่อเนื่องในช่วงหลายปีที่ผ่านมา ส่งผลให้สัตว์น้ำพื้นถิ่นลดปริมาณลงอย่างเห็นได้ชัด โดยเฉพาะ “ปลาอีสกไทย” หรือ ปลาเอน (Probarbus jullieni) ซึ่งเป็นปลาน้ำจืดมีเกล็ดขนาดใหญ่ที่พบประจำถิ่นในลุ่มน้ำโขง และเป็นที่ต้องการของตลาด โดยมีราคาจำหน่ายสูงถึงกิโลกรัมละ 200-250 บาท นอกจากนี้ ปลาอีสกไทยยังถูกจัดอยู่ในบัญชี 1 ของอนุสัญญา CITES ซึ่งเป็นกลุ่มสัตว์ใกล้สูญพันธุ์ที่ต้องควบคุมการค้าอย่างเข้มงวด แต่ด้วยการเปลี่ยนแปลงของสภาพแวดล้อม ทำให้แหล่งที่อยู่อาศัยวางไข่ และเลี้ยงตัวอ่อนเสื่อมโทรมลง ประกอบกับการจับมา



โขง และได้จัดทำแผนพัฒนาด้านการประมงในพื้นที่แม่น้ำโขงอย่างยั่งยืน พ.ศ. 2566-2570 โดยหนึ่งในเป้าหมายที่สำคัญคือการฟื้นฟูทรัพยากรสัตว์น้ำในระบบนิเวศแหล่งน้ำพรมแดน พร้อมส่งเสริมการบริหารจัดการการใช้ประโยชน์โดยชุมชนมีส่วนร่วมอย่างยั่งยืน

สำหรับในปี 2569 นี้ ศูนย์วิจัยและพัฒนาการเพาะเลี้ยงสัตว์น้ำจืด



ใช้ประโยชน์จำนวนมาก รวมถึงการใช้เครื่องมือประมงที่ไม่เหมาะสม จึงสะท้อนถึงสถานะเสี่ยงต่อการสูญพันธุ์ของทรัพยากรปลาอีสกไทยในธรรมชาติอย่างน่ากังวล

จากปัญหาผลกระทบที่เกิดขึ้นกับทรัพยากรและประชาชนในพื้นที่กระทรวงเกษตรและสหกรณ์ได้แต่งตั้งคณะกรรมการบูรณาการป้องกันและแก้ไขปัญหาผลกระทบต่อภาคเกษตรจากการเปลี่ยนแปลงระบบนิเวศของแม่น้ำ



มุกดาหาร สามารถรวบรวมพ่อแม่พันธุ์ปลาีสกไทยจากธรรมชาติได้รวมจำนวน 32 ตัว แบ่งเป็นเพศผู้ 14 ตัว และเพศเมีย 18 ตัว โดยจัดกลุ่มผสมพันธุ์ได้ 7 คู่ และประสบความสำเร็จในการเพาะพันธุ์ผลิตลูกปลาได้ประมาณ 380,000 ตัว พร้อมทั้งดำเนินการเก็บรักษาน้ำเชื้อแบบแช่แข็งจากพ่อแม่พันธุ์ได้ 366 หลอด เพื่อใช้ประโยชน์ในการอนุรักษ์พันธุ์กรรมในระยะยาว โดยได้กระจายลูกปลาไปยังศูนย์วิจัยและพัฒนาการเพาะเลี้ยงสัตว์น้ำ

จัดในพื้นที่ใกล้เคียง ได้แก่ มหาสารคาม นครพนม อ่างนาจเจริญ และกาฬสินธุ์ รวม 165,000 ตัว และได้อนุบาลไว้ภายในศูนย์ฯ อีก 215,000 ตัว

ขณะที่ศูนย์วิจัยและพัฒนาการเพาะเลี้ยงสัตว์น้ำจืดหนองคาย ได้จัดตั้งแคมป์รวบรวมพ่อแม่พันธุ์ปลาีสกไทยจาก

ธรรมชาติในช่วงเดือนธันวาคม 2568 ถึง มกราคม 2569 สามารถรวบรวมพ่อแม่พันธุ์ได้ 87 ตัว น้ำหนักระหว่าง 7.2-26.4 กิโลกรัม แบ่งเป็นเพศผู้ 44 ตัว และเพศเมีย 43 ตัว และสามารถเพาะพันธุ์ผลิตลูกปลาได้สูงถึง

ประมาณ 1,598,000 ตัว ก่อนกระจายสู่ศูนย์วิจัยและพัฒนาการเพาะเลี้ยงสัตว์น้ำจืดในจังหวัดต่าง ๆ ได้แก่ มหาสารคาม นครพนม ยโสธร ศรีสะเกษ ขอนแก่น และอุดรธานี แห่งละ 100,000 ตัว รวม 600,000 ตัว พร้อมทั้งอนุบาลไว้ภายในศูนย์ฯ อีก 998,000 ตัว เพื่อรองรับการนำไปปล่อยคืนสู่แหล่งน้ำธรรมชาติและใช้ประโยชน์ในอนาคตต่อไป

อย่างไรก็ตามได้นำลูกพันธุ์ปลาีสกไทยขนาด 5-7 เซนติเมตร 100,000 ตัว ปล่อยลงในลำน้ำโขง ณ บริเวณตำบลโคสี จังหวัดบึงกาฬ เนื่องจากเป็นแหล่งอนุบาลตัวอ่อนตามธรรมชาติที่มีความเหมาะสมต่อการเจริญเติบโตของปลาีสกไทยเป็นอย่างดี

ทั้งนี้กรมประมงจะเดินทางจับเคลื่อนการอนุรักษ์และฟื้นฟูทรัพยากรปลาีสกไทยอย่างต่อเนื่องควบคู่กับการส่งเสริมการมีส่วนร่วมของชุมชนในพื้นที่ เพื่อให้เกิดการใช้ประโยชน์อย่างรู้คุณค่าและยั่งยืน.

กรมตรวจบัญชีฯ 4 นโยบาย สร้างความเข้มแข็งให้งานสหกรณ์

นายวุฒิพงษ์ เนียมหอม อธิบดีกรมตรวจบัญชีสหกรณ์ กล่าวถึงสถานการณ์และความท้าทายของสหกรณ์ในปัจจุบัน ท่ามกลางความผันผวนทางเศรษฐกิจและปัญหาความเสี่ยงทางการเงินว่า ปัจจุบันภาพรวมของสหกรณ์ไทยยังคงมีความเข้มแข็ง แม้จะมีข่าวเกี่ยวกับปัญหาการทุจริตเกิดขึ้นบ้าง แต่ถือเป็นสัดส่วนที่น้อยมากเมื่อเทียบกับระบบสหกรณ์ทั้งหมด

“ปัญหาเรื่องการทุจริตในสหกรณ์นั้นมียู่ง้างแต่ถือว่าเป็นส่วนน้อยมาก คิดเป็นสัดส่วนไม่น่าจะเกินร้อยละ 5 จากสหกรณ์ที่มีอยู่ทั้งหมดในปัจจุบัน ซึ่งกรมตรวจบัญชีสหกรณ์มีบทบาทสำคัญอย่างยิ่งในการเข้าไปตรวจสอบและให้คำแนะนำแก่คณะกรรมการหรือสมาชิกสหกรณ์เพื่อชี้ให้เห็นถึงจุดที่มีความเสี่ยงและสาเหตุของข้อผิดพลาดต่างๆ ซึ่งการเข้าไปอุดช่องโหว่เหล่านี้จะช่วยลดปัญหาการทุจริตลงได้อย่างเป็นรูปธรรม” นายวุฒิพงษ์ กล่าว

ทั้งนี้ เพื่อเป็นการรับมือกับความท้าทายและยกระดับการดำเนินงาน นายวุฒิพงษ์ ได้กำหนดทิศทางและยุทธศาสตร์การขับเคลื่อนงานของกรมตรวจบัญชีสหกรณ์ โดยมุ่งเน้น 4 นโยบายสำคัญ ได้แก่ 1.การติดตามและพิทักษ์สถาบันพระมหากษัตริย์ ผ่านการขับเคลื่อนโครงการอันเนื่องมาจากพระราชดำริต่างๆ รวมถึงการลงพื้นที่สอนการทำบัญชีให้กับประชาชนในถิ่นทุรกันดาร และการจัดกิจกรรมในวันสำคัญของชาติ 2.การขับเคลื่อนงานตามนโยบายของกระทรวงเกษตรและสหกรณ์ สนองตอตอบนโยบายของ รวม.เกษตรฯ อย่างเต็มกำลัง 3.การ

สร้างความเข้มแข็งและป้องกันความเสี่ยงให้กับภาคสหกรณ์ ถือเป็นนโยบายเชิงรุกที่สำคัญ โดยพัฒนาเครื่องมือเพื่อป้องกันความเสี่ยง ได้แก่ การยกระดับแอปพลิเคชัน SmartMe สู่ “SmartMe Plus” ที่เพิ่มฟังก์ชันและลูกเล่นใหม่ๆ ช่วยให้สมาชิกสามารถตรวจสอบสถานะทางการเงินของตนเองและสหกรณ์ได้แบบเรียลไทม์ (วินาทีต่อวินาที) นอกจากนี้ ยังมีการพัฒนาระบบ ศูนย์ข้อมูลสารสนเทศทางการเงินขนาดใหญ่ เพื่อให้คณะกรรมการและผู้บริหารสหกรณ์ใช้เป็นเครื่องมือในการตรวจสอบความเคลื่อนไหวและการเปลี่ยนแปลงทางธุรกิจของสหกรณ์ได้อย่างแม่นยำ

4.การสร้างความปลอดภัยในองค์กร ให้มีความสำคัญกับคุณภาพชีวิตของบุคลากร (Work-life balance) โดยเฉพาะผู้สอบบัญชีสหกรณ์ที่ต้องรับภาระงานหนัก (ตรวจสอบบัญชีมากกว่า 20 สหกรณ์ต่อปี) ตลอดจนสนับสนุนการลงพื้นที่สอนบัญชีให้กับกลุ่มเป้าหมาย ทั้งเกษตรกร วิชากิจชุมชน และนักเรียนนักศึกษา

นายวุฒิพงษ์ กล่าวให้ความมั่นใจแก่สมาชิกสหกรณ์ทั่วประเทศ เนื่องในโอกาสที่กรมตรวจบัญชีสหกรณ์ดำเนินงานก้าวเข้าสู่ปีที่ 74 ว่า ตลอดระยะเวลา 74 ปีที่ผ่านมา ได้ดูแลช่วยเหลือสหกรณ์และพี่น้องสมาชิกกว่า 12 ล้านคนจากนี้ไม่ว่าสถานการณ์เศรษฐกิจหรือสังคมจะเปลี่ยนแปลงไปอย่างไร ตนในฐานะอธิบดีฯ พร้อมด้วยบุคลากรทุกคน ขอยืนยันความมุ่งมั่นที่จะเคียงข้างสหกรณ์ และพี่น้องสมาชิกสหกรณ์ไทย เพื่อให้เราก้าวเดินไปด้วยกันอย่างปลอดภัยและมีความสุขตลอดไป

'เกษตรไทย' ลดก๊าซฯ 3.4 ล้านตัน ทะลุเป้าหมาย Net Zero ปี 93



การเปลี่ยนแปลงสภาพภูมิอากาศ ภาคการเกษตรและมุ่งขับเคลื่อนการลดก๊าซเรือนกระจกผ่านแผนปฏิบัติการด้านการเปลี่ยนแปลงสภาพภูมิอากาศ ภาคเกษตร พ.ศ. 2566 - 2570 หรือ Climate Change Action Plan for Agriculture (CCAPA) โดยใน พ.ศ. 2566 สามารถลด ได้ 3.40 ล้านตันฯ ซึ่งบรรลุเป้าหมายตามแผน CCAPA ที่ตั้งไว้ 1 ล้านตันต่อปีเรียบร้อยแล้ว พร้อมมุ่งสู่เป้าหมายการมีส่วนร่วมที่ประเทศกำหนด หรือ NDC (Nationally Determined Contributions) ซึ่งเป็นคำมั่นสัญญาของประเทศไทยภายใต้ความตกลงปารีส ในการลดการปล่อยก๊าซเรือนกระจก

ปัจจุบันกำลังมุ่งสู่เป้าหมาย NDC 2.0 ที่ 4.1 ล้านตันฯ ใน พ.ศ. 2573 ภายใต้การดำเนินการเองในประเทศ (Unconditional target) และเตรียมความพร้อมสู่เป้าหมาย NDC 3.0 ที่สูงถึง 7.6 ล้านตันฯ ใน พ.ศ. 2578

พรีพาร์ คอทอง เลขานุการสำนักงานเศรษฐกิจการเกษตร (สศก.) เปิดเผยถึงสถานการณ์ก๊าซเรือนกระจก (Greenhouse Gases: GHG) ซึ่งเป็นปัจจัยสำคัญที่ส่งผลกระทบต่อสภาวะโลกร้อน โดยในพ.ศ. 2566 ภาคเกษตรกรรมของไทยมีการปล่อยก๊าซเรือนกระจกคิดเป็นสัดส่วน 19.02% ของประเทศ หรือประมาณ 73.16 ล้านตันคาร์บอนไดออกไซด์เทียบเท่าต่อปี

โดยมีแหล่งกำเนิดหลักจากก๊าซมีเทนในนาข้าว 47.57% และการหมัก ในระบบย่อยอาหารของสัตว์ 25.81% ซึ่ง สศก. ในฐานะหน่วยงานนำเชิงยุทธศาสตร์ได้เร่งวางรากฐานบริหารจัดการเพื่อรักษาขีดความสามารถในการแข่งขันของสินค้าเกษตรไทยในเวทีโลกอย่างยั่งยืน ทั้งนี้ สศก. มุ่งเน้นการขับเคลื่อนพัฒนาระดับสู่การเกษตรที่เป็นมิตรต่อสิ่งแวดล้อม



โดยใช้ประโยชน์จากเทคโนโลยีที่เท่าทันการเปลี่ยนแปลงสภาพภูมิอากาศ เพื่อลดการปล่อยก๊าซเรือนกระจก ลดการเผา วัสดุเหลือใช้ ลดการปลดปล่อยก๊าซไนตรัสออกไซด์ ก๊าซมีเทน และ ใช้ประโยชน์พลังงานสะอาดที่เพิ่มขึ้นในภาคการเกษตรไทย ควบคู่การจัดการให้มีระบบฐานข้อมูลเกษตรกร (Digital Farm Records)

ระบบการตรวจวัดและประเมินปริมาณการปล่อย การลดและการกักเก็บก๊าซเรือนกระจกตามหลักมาตรฐานสากล ด้วยระบบ การตรวจวัด รายงาน และ ทวนสอบ (Digital MRV) ซึ่งเป็นนวัตกรรมการจัดเก็บข้อมูล แบบดิจิทัลที่รวบรวมข้อมูลจากการตรวจวัดในระดับพื้นที่ (Monitoring) การจัดทำรายงานผลการลดก๊าซฯ (Reporting) และการเชื่อมโยงกับระบบทวนสอบ (Verification) เพื่อให้สามารถเข้าสู่ตลาดคาร์บอนเครดิตสากล ซึ่งจะช่วยให้สร้างรายได้เสริมจากคาร์บอนเครดิตที่คุ้มค่าต่อการลงทุนและสินทรัพย์ (ROI & ROA) ให้แก่เกษตรกร ชุมชน และผู้ประกอบการอย่างแท้จริง โดยเฉพาะในภาคปศุสัตว์ ที่การทำระบบก๊าซชีวภาพ

ที่สามารถเปลี่ยนของเสียเป็นพลังงานไฟฟ้าช่วยลดต้นทุนฟาร์มได้

อย่างมีนัยสำคัญ และภาคการทำนาข้าวที่ส่งเสริมการจัดการน้ำ แบบเปียกสลับแห้ง ร่วมกับการปรับระดับดินด้วยเลเซอร์ ซึ่งไม่เพียงแต่ลดการปล่อยก๊าซมีเทน แต่ยังช่วยให้เกษตรกรลดต้นทุนการผลิต และเพิ่มผลผลิตต่อไร่ได้จริง ส่งผลให้เกิดการยอมรับและขยายผลอย่างต่อเนื่องในระดับพื้นที่ ทั้งนี้เพื่อมุ่งสู่เป้าหมายการปล่อยก๊าซเรือนกระจกสุทธิเป็นศูนย์ (Net Zero Emissions) ภายในพ.ศ. 2593 อย่างมั่นคง

อย่างไรก็ตาม เกษตรกร ชุมชน และผู้ประกอบการเกษตร ต้องมีระบบการบันทึกข้อมูลภายในฟาร์ม สวน ไร่ นา ที่มีมาตรฐาน เพื่อรองรับการทวนสอบและรับรองความถูกต้องแม่นยำ โดยหน่วยงานกลางซึ่งทุกหน่วยงานของกระทรวงเกษตรและสหกรณ์พร้อมให้คำปรึกษา และสนับสนุนข้อมูลทางวิชาการ เพื่อพัฒนาระบบบันทึกข้อมูลภายในฟาร์มสวน และไร่ นา ให้มีมาตรฐาน สอดคล้องกับระบบการตรวจวัด รายงาน และทวนสอบ เพื่อร่วมขับเคลื่อนการเปลี่ยนผ่านภาคเกษตรไทยสู่ความยั่งยืน และสร้างโอกาสในการเข้าถึงตลาดคาร์บอนเครดิต อันจะช่วยเพิ่มรายได้ให้แก่พี่น้องเกษตรกรอย่างเป็นรูปธรรม



☑ **ตรวจเยี่ยม...** นายภัคดี จันทร์เกษ รองอธิบดีกรมส่งเสริมสหกรณ์ ตรวจเยี่ยมและติดตามผลการดำเนินงานของสำนักพัฒนาและถ่ายทอดเทคโนโลยีการสหกรณ์ เพื่อรับทราบผลการดำเนินงาน ปัญหาอุปสรรค พร้อมให้ข้อเสนอแนะแนวทางการขับเคลื่อนงานให้เป็นไปอย่างมีประสิทธิภาพ ณ สำนักพัฒนาและถ่ายทอดเทคโนโลยีการสหกรณ์ ถนนพิชัย เขตดุสิต กรุงเทพมหานคร

กรมส่งเสริมสหกรณ์เดินทาง "One Stop Service" ดัน 1 จังหวัด 1 ศูนย์กระจายสินค้าสหกรณ์ต้นแบบครบวงจร

กรมส่งเสริมสหกรณ์เดินทางนโยบาย "One Stop Service ศูนย์กระจายสินค้าสหกรณ์" 1 จังหวัด 1 ศูนย์กระจายสินค้าสหกรณ์ต้นแบบครบวงจรทุกจังหวัดทั่วประเทศ ขณะนี้ผลผลิตสหกรณ์ฯ พรหมคีรี เตรียมถูกพาส. 12 ล. สร้างศูนย์กระจายสินค้าฯ แห่งใหม่รับผลผลิตที่เพิ่มขึ้น

นายณฤทธิ์ บุญชัย รองอธิบดีกรมส่งเสริมสหกรณ์ เปิดเผยภายหลังการลงพื้นที่เพื่อสุราษฎร์ธานี และนครศรีธรรมราช ว่า เป็นไปตามนโยบายของอธิบดีกรมส่งเสริมสหกรณ์ นายนิรันดร์ มูลธิดา ในการมาเตรียมความพร้อมรับมือสถานการณ์ผลผลิตผลไม้ภาคใต้ออกสู่ตลาดต่อจากภาคตะวันออกในเดือนกรกฎาคมถึงสิงหาคม โดยการลงพื้นที่ครั้งนี้จะตรวจดูความพร้อมของศูนย์กระจายสินค้าสหกรณ์ที่รองรับผลผลิตจากสวนเกษตรกร เพื่อกระจายไปยังพื้นที่ต่าง ๆ ทั้งในและต่างประเทศ

โดย จนครศรีธรรมราชนั้น จะใช้ศูนย์กระจายสินค้าหลักของ 2 สหกรณ์ได้แก่ สหกรณ์การเกษตร เพื่อการตลาดภาคใต้.ส. นครศรีธรรมราช จำกัด อ.เมืองนครศรีธรรมราช และสหกรณ์การเกษตรพรหมคีรี จำกัด อ.พรหมคีรี ในการเก็บรวบรวมและกระจายผลผลิตผลไม้ผ่านเครือข่ายสหกรณ์ต่าง ๆ ทั่วประเทศ ซึ่งขณะนี้ทั้งสองศูนย์มีความพร้อมรองรับผลผลิตในฤดูกาลผลิตปีนี้ได้กำลังจะมาถึงในอีก 2 เดือนข้างหน้าเกือบจะ 100 เปอร์เซ็นต์แล้ว

"ศูนย์กระจายสินค้าสหกรณ์ครบวงจร เป็นนโยบายที่ทางอธิบดีฯ นิรันดร์ ปีนี้จะมิตั้งแบบหลายจุด ในหลายจังหวัด ท่านอธิบดีเองท่านต้องการให้มี 1 จังหวัด 1 ศูนย์กระจายสินค้า

สหกรณ์หลักที่ครบวงจรจริง ๆ ต่อไปเราไม่ต้องมานั่งแก้ปัญหาต่อไปเรื่องผลผลิตล้น โรงเก็บไม่พอ ไม่มีที่เก็บรวบรวม ภายในศูนย์ก็จะมีกิจกรรมตลอดทั้งปี ไม่ใช่แค่ปีละครั้งเฉพาะตอนที่ผลผลิตออกอย่างสหกรณ์ฯ พรหมคีรี เขามีอยู่แล้วเพียงแต่เตรียมจะขยายพื้นที่เพิ่มรองรับผลผลิตที่เพิ่มขึ้น โดยเฉพาะทุเรียนแล้วก็จะสร้างเป็นศูนย์กระจายสินค้าต้นแบบหลักของจังหวัดที่ครบวงจร ทั้งเก็บรวบรวม แปรรูป จำหน่ายแบบ One Stop Service ลูกค้ามาจับ



นายณฤทธิ์ บุญชัย

ครบในที่เดียว" นายณฤทธิ์ เผย

รองอธิบดีกรมส่งเสริมสหกรณ์เผยต่อว่า ในส่วนสุราษฎร์ธานีนั้นจะใช้ศูนย์กระจายของสหกรณ์การเกษตรเมืองสุราษฎร์ธานี จำกัด เป็นศูนย์กระจายหลักของจังหวัด โดยสินค้าจากทุกสหกรณ์ ในจังหวัดจะนำมารวบรวมไว้ที่นี่ เนื่องจากเป็นศูนย์กระจายขนาดใหญ่ มีความ



พร้อมอยู่แล้วเพียงแต่ยังต้องปรับปรุงเพิ่มอีกเล็กน้อยเท่านั้น

"ที่สุราษฎร์จะเน้นผลผลิตเงาะ เงาะโรงเรียนนาสารมีชื่อมากในเรื่องความอร่อย โดยมีสหกรณ์ฯ นาสารเป็นศูนย์ย่อย รวบรวมผลผลิตส่งมายังศูนย์หลัก การมีศูนย์หลักในแต่ละจังหวัดจะจ่ายด้านโลจิสติกส์ การขนส่งจากแหล่งผลิตสู่ผู้บริโภคเป็นไปอย่างรวดเร็วต่อไปเราจะขยายศูนย์ครบวงจรแบบนี้ให้ครบทุกจังหวัดทั่วประเทศ" นายณฤทธิ์กล่าว

ขณะที่ นายภาณุพงศ์ แมงจันทร์ ผู้จัดการสหกรณ์การเกษตรพรหมคีรี จำกัด จังหวัดนครศรีธรรมราชกล่าวภายหลังจากที่นายณฤทธิ์ บุญชัย รองอธิบดีกรมส่งเสริมสหกรณ์และคณะมาตรวจเยี่ยมสหกรณ์ฯ พรหมคีรี โดยระบุว่า กรมส่งเสริมสหกรณ์ได้ลงมาดูการดำเนินงานใน 2 เรื่องคือ บริหารจัดการปุ๋ยเพื่อบริการสมาชิกในภาวะวิกฤตสงครามตะวันออกกลาง และการสร้างโรงเก็บรวบรวมผลผลิตแห่งใหม่ โดยขยายพื้นที่จากเดิมเพื่อให้เป็น ศูนย์ต้นแบบหลักของจังหวัด โดยใช้พื้นที่ด้านข้างสหกรณ์ประมาณ 2,200 ตารางเมตร สร้างเป็นโรงเก็บรวบรวมผลผลิตที่มีขนาดใหญ่ขึ้น เพื่อรองรับผลผลิตผล

ไม่ในอนาคต โดยได้เสนอของบไปจำนวน 12 ล้านบาท เพื่อมาก่อสร้างศูนย์กระจายสินค้าสหกรณ์แห่งใหม่ที่ครบวงจรมากขึ้น

"วันนั้นก็ได้อาหรือเรื่องนั้นก็ท่านรองอธิบดีท่านก็บอกว่าให้ไปเตรียมแผนโครงการเสนอมา ซึ่งจะมีศูนย์แห่งนี้สหกรณ์ก็จะมีพื้นที่เก็บรวบรวมผลผลิตของสมาชิกและสหกรณ์อื่น ๆ ในจังหวัดเพิ่มมากขึ้น เช่น ส้มโอทับทิมสยามเขาก็มาส่งที่เรา ยิ่งช่วง 2-3 ปีมานี้สมาชิกปลูกทุเรียนเพิ่ม สหกรณ์ก็ไม่มีที่เก็บและที่สำคัญจะมีการใช้ประโยชน์ได้ทั้งปีอย่างผลผลิตตกเกรดเราก็จะนำมาแปรรูป ไล่แปดเกลจิ้งจาย ๆ เพิ่มมูลค่าขายต่อได้ แล้วจะใช้จุดพักชั่วคราวเพื่อส่งต่อไปยังภาคใต้ตอนล่างและมาเลย" ผู้จัดการสหกรณ์ฯ พรหมคีรี จก. กล่าวและยอมรับว่าช่วงที่ผ่านมา ศูนย์กระจายสินค้าสหกรณ์ฯ เดิมเป็นที่พักชั่วคราวของผลผลิตหอมแดงจากจ.ศรีสะเกษและหอมหัวใหญ่ จากภาคเหนือเพื่อส่งต่อไปยังตลาดหาดใหญ่ จ.สงขลา



และภาคใต้ตอนล่าง รวมทั้งส่งออกไปยังสิงคโปร์ มาเลเซียด้วย

อย่างไรก็ตามในวันที่ 24 เมษายน 2569 นี้ นายณฤทธิ บุญชัย รองอธิบดีกรมส่งเสริมสหกรณ์ จะลงพื้นที่ จ.ตราด ร่วมกับผู้บริหารที่อป ชูเปอร์มาเก็ต ตรวจสอบแปลงทุเรียนของสมาชิก สหกรณ์ตามมาตรฐาน GAP ภายหลังจาก ที่สหกรณ์ส่งเสริมธุรกิจภาคการเกษตรจังหวัด ตราด จำกัด และสหกรณ์ในเครือข่าย ได้ทำ สัญญาซื้อขายผลไม้ ได้แก่ ทุเรียนหมอนทอง เขียวรพีดีและชะนีเกาะช้าง ซึ่งเป็นทุเรียน GI ของจังหวัดตราดกับห้างท็อป ชูเปอร์มาเก็ต

ทั้งนี้ ปัจจุบันกรมส่งเสริมสหกรณ์มีศูนย์ กระจายสินค้าสหกรณ์ทั่วประเทศจำนวน 84 แห่ง แต่ที่เป็นศูนย์ต้นแบบหลักของจังหวัดที่มี ขนาดใหญ่ การบริหารจัดการครบวงจรทั้งเก็บ รวบรวมผลผลิต กระบวนการแปรรูปเพิ่มมูลค่าสินค้า และใช้เป็นที่พักสินค้า ดังนั้น โครงการจัดตั้ง ศูนย์กระจายสินค้าสหกรณ์ 1 จังหวัด 1 ศูนย์ กระจายสินค้าสหกรณ์ต้นแบบ จึงเป็นอีกแนวทาง ในการกระจายสินค้าสหกรณ์จากแหล่งผลิตสู่ ผู้บริโภคได้รวดเร็วยิ่งขึ้น



พต.พร้อมخانรับบัตรดินดี-ธงเขียว มุ่งช่วยเกษตรกรลดต้นทุนการผลิต

น.ส.สุมิตรา วัฒนา อธิบดีกรมพัฒนาที่ดิน (พด.) กล่าวว่า แนวทางการขับเคลื่อนมาตรการธงเขียว-บัตรดินดี ตามมติคณะรัฐมนตรี เพื่อช่วยเหลือเกษตรกร ลดต้นทุนการผลิต โดยเฉพาะค่าปุ๋ยเคมี พร้อมส่งเสริมการใช้ปุ๋ยอินทรีย์ และปุ๋ยทางเลือก เพื่อลดการนำเข้าจากต่างประเทศ ลดผลกระทบจากราคาปุ๋ยที่ผันผวน เป็นความร่วมมือระหว่างหน่วยงานที่เกี่ยวข้อง โดยมุ่งเน้นการสร้างความร่วมมือเพื่อให้เกษตรกรสามารถเข้าถึงปัจจัยการผลิตคุณภาพดี ควบคู่กับการส่งเสริมองค์ความรู้ในการบริหารจัดการทรัพยากรดินอย่างมีประสิทธิภาพ หัวใจสำคัญของการดำเนินงานครั้งนี้ คือการ

สนับสนุนให้เกษตรกรนำข้อมูลจากบัตรดินดี ใช้เป็นฐานในการวางแผนการใช้ปุ๋ยอย่างแม่นยำ เพื่อแก้ปัญหาการใช้ปุ๋ยเกินความจำเป็น

สำหรับโครงการบัตรดินดี เริ่มดำเนินการตั้งแต่ปี 2562 ปัจจุบันมีเกษตรกรเข้าร่วมกว่า 200,000 ราย ครอบคลุมทั้ง 77 จังหวัดทั่วประเทศ ช่วยยกระดับความรู้ด้านการจัดการดิน และเสริมสร้างเครือข่ายเกษตรกรให้เข้มแข็ง มีวัตถุประสงค์เพื่อให้เกษตรกรรู้จักและเข้าใจดินของตนเอง ผ่านการตรวจวิเคราะห์ดินและคำแนะนำจากเจ้าหน้าที่กรมพัฒนาที่ดิน ซึ่งช่วยให้เกษตรกรสามารถวางแผนใช้ปุ๋ยได้อย่างเหมาะสม ตรงตามความต้องการของดินและพืช ลดการใช้ปุ๋ยเกินความจำเป็น และเพิ่มประสิทธิภาพการผลิต ทั้งนี้ การใช้บัตรดินดี เพื่อให้เกษตรกรสามารถบริหารจัดการต้นทุนได้มีประสิทธิภาพสูงสุด โดยผู้ถือบัตรจะได้รับสิทธิพิเศษ ได้แก่ ตรวจวิเคราะห์ดินฟรี บริการตรวจวิเคราะห์ดินถึงแปลง ฯลฯ

แนวหน้า

Naew Na
Circulation: 900,000
Ad Rate: 1,600

Section: First Section/หน้าแรก

วันที่: จันทร์ 27 เมษายน 2569

ปีที่: 47 ฉบับที่: 16429

Col.Inch: 14.55 Ad Value: 23,280

ภาพข่าว: ช่วยข้าวไทย

หน้า: 1 (ล่างขวา)

PRValue (x3): 69,840

คลิป: สีสี่



▲ ช่วยข้าวไทย : นางศุภจิ สุธรรมพันธุ์ รองนายกรัฐมนตรีและรมว.พาณิชย์ เป็นประธานเปิดการประชุมสามัญประจำปี 2569 ของสมาคมชวานาและเกษตรกรไทย ที่จังหวัดพระนครศรีอยุธยา โดยมี นายอนันต์ นนทรีย์ อธิบดีกรมการข้าว เข้าร่วมด้วย เพื่อช่วยชวานาแก้วิกฤตข้อนิ้วกุด ทั้งภาวะเศรษฐกิจโลกและสงคราม

'เกษตรไทย' ลดก๊าซฯ 3.4 ล้านตัน ทะลุเป้าหมาย Net Zero ปี 93



การเปลี่ยนแปลงสภาพภูมิอากาศภาคการเกษตรและมุ่งขับเคลื่อนการลดก๊าซเรือนกระจกผ่านแผนปฏิบัติการด้านการเปลี่ยนแปลงสภาพภูมิอากาศภาคเกษตร พ.ศ. 2566 - 2570 หรือ Climate Change Action Plan for Agriculture (CCAPA) โดยใน พ.ศ. 2566 สามารถลด ได้ 3.40 ล้านตันฯ ซึ่งบรรลุเป้าหมายตามแผน CCAPA ที่ตั้งไว้ 1 ล้านตันต่อปีเรียบร้อยแล้ว พร้อมมุ่งสู่เป้าหมายการมีส่วนร่วมที่ประเทศกำหนด หรือ NDC (Nationally Determined Contributions) ซึ่งเป็นคำมั่นสัญญาของประเทศไทยภายใต้ความตกลงปารีสในการลดการปล่อยก๊าซเรือนกระจก

ปัจจุบันกำลังมุ่งสู่เป้าหมาย NDC 2.0 ที่ 4.1 ล้านตันฯ ใน พ.ศ. 2573 ภายใต้การดำเนินการเองในประเทศ (Unconditional target) และเตรียมความพร้อมสู่เป้าหมาย NDC 3.0 ที่สูงถึง 7.6 ล้านตันฯ ใน พ.ศ. 2578

พีรพันธ์ คอทอง เลขาธิการสำนักงานเศรษฐกิจการเกษตร (สศก.) เปิดเผยถึงสถานการณ์ก๊าซเรือนกระจก (Greenhouse Gases: GHG) ซึ่งเป็นปัจจัยสำคัญที่ส่งผลกระทบต่อสภาวะโลกร้อน โดยในพ.ศ. 2566 ภาคเกษตรกรรมของไทยมีการปล่อยก๊าซเรือนกระจกคิดเป็นสัดส่วน 19.02% ของประเทศ หรือประมาณ 73.16 ล้านตันคาร์บอนไดออกไซด์เทียบเท่าต่อปี

โดยมีแหล่งกำเนิดหลักจากก๊าซมีเทนในนาข้าว 47.57% และการหมัก ในระบบย่อยอาหารของสัตว์ 25.81% ซึ่ง สศก. ในฐานะหน่วยงานนำเชิงยุทธศาสตร์ได้เร่งวางรากฐานบริหารจัดการเพื่อรักษาขีดความสามารถในการแข่งขันของสินค้าเกษตรไทยในเวทีโลกอย่างยั่งยืน ทั้งนี้ สศก. มุ่งเน้นการขับเคลื่อนพัฒนาระดับสู่การเกษตรที่เป็นมิตรต่อสิ่งแวดล้อม



โดยใช้ประโยชน์จากเทคโนโลยีที่เท่าทันการเปลี่ยนแปลงสภาพภูมิอากาศ เพื่อลดการปล่อยก๊าซเรือนกระจก ลดการเผา วัสดุเหลือใช้ ลดการปลดปล่อยก๊าซไนตรัสออกไซด์ ก๊าซมีเทน และ ใช้ประโยชน์พลังงานสะอาดที่เพิ่มขึ้นในภาคการเกษตรไทย ควบคู่การจัดการให้มีระบบฐานข้อมูลเกษตรกร (Digital Farm Records)

ระบบการตรวจวัดและประเมินปริมาณการปล่อย การลดและการกักเก็บก๊าซเรือนกระจกตามหลักมาตรฐานสากลด้วยระบบ การตรวจวัด รายงาน และ ทวนสอบ (Digital MRV) ซึ่งเป็นนวัตกรรมการจัดเก็บข้อมูล แบบดิจิทัลที่รวบรวมข้อมูลจากการตรวจวัดในระดับพื้นที่ (Monitoring) การจัดทำรายงานผลการลดก๊าซฯ (Reporting) และการเชื่อมโยงกับระบบทวนสอบ (Verification) เพื่อให้สามารถเข้าสู่ตลาดคาร์บอนเครดิตสากล ซึ่งจะช่วยให้สร้างรายได้เสริมจากคาร์บอนเครดิตที่คุ้มค่าต่อการลงทุนและสินทรัพย์ (ROI & ROA) ให้แก่เกษตรกร ชุมชน และผู้ประกอบการอย่างแท้จริง โดยเฉพาะในภาคปศุสัตว์ ที่การทำระบบก๊าซชีวภาพ

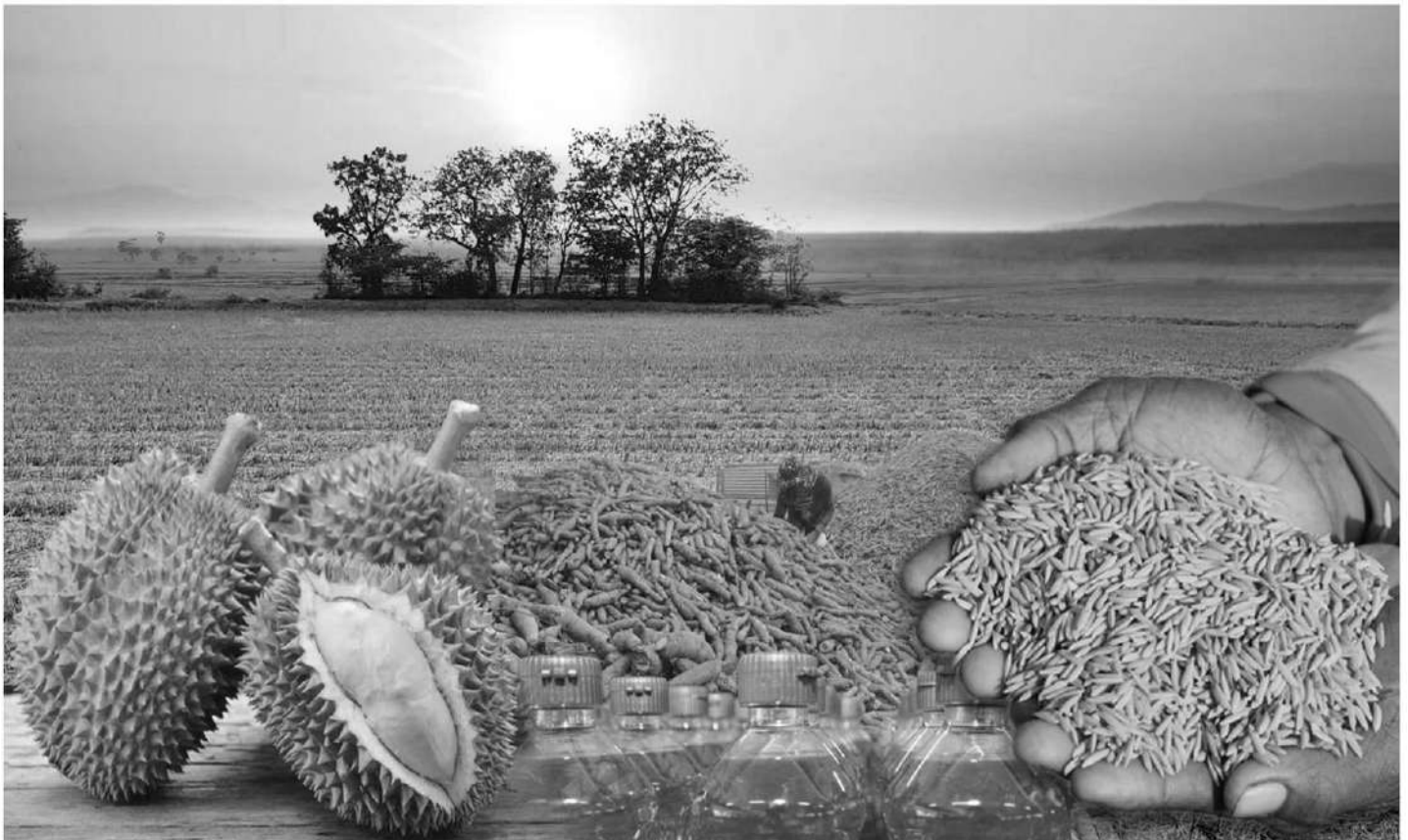
ที่สามารถเปลี่ยนของเสียเป็นพลังงานไฟฟ้าช่วยลดต้นทุนฟาร์มได้

อย่างมีนัยสำคัญ และภาคการทำนาข้าวที่ส่งเสริมการจัดการน้ำ แบบเปียกสลับแห้ง ร่วมกับการปรับระดับดินด้วยเลเซอร์ ซึ่งไม่เพียงแต่ลดการปล่อยก๊าซมีเทน แต่ยังช่วยให้เกษตรกรลดต้นทุนการผลิต และเพิ่มผลผลิตต่อไร่ได้จริง ส่งผลให้เกิดการยอมรับและขยายผลอย่างต่อเนื่องในระดับพื้นที่ ทั้งนี้เพื่อมุ่งสู่เป้าหมายการปล่อยก๊าซเรือนกระจกสุทธิเป็นศูนย์ (Net Zero Emissions) ภายในพ.ศ. 2593 อย่างมั่นคง

อย่างไรก็ตาม เกษตรกร ชุมชน และผู้ประกอบการเกษตร ต้องมีระบบการบันทึกข้อมูลภายในฟาร์ม สวน ไร่ นา ที่มีมาตรฐาน เพื่อรองรับการทวนสอบและรับรองความถูกต้องแม่นยำ โดยหน่วยงานกลางซึ่งทุกหน่วยงานของกระทรวงเกษตรและสหกรณ์พร้อมให้คำปรึกษา และสนับสนุนข้อมูลทางวิชาการ เพื่อพัฒนาระบบบันทึกข้อมูลภายในฟาร์มสวน และไร่ นา ให้มีมาตรฐาน สอดคล้องกับระบบการตรวจวัด รายงาน และทวนสอบเพื่อร่วมขับเคลื่อนการเปลี่ยนผ่านภาคเกษตรไทยสู่ความยั่งยืน และสร้างโอกาสในการเข้าถึงตลาดคาร์บอนเครดิต อันจะช่วยเพิ่มรายได้ให้แก่พี่น้องเกษตรกรอย่างเป็นรูปธรรม

'เอลนีโญ' วิกฤตลูกใหม่เศรษฐกิจไทย

5 พืชเสี่ยงผลผลิตวูบ 2.3 แสนล้านบาท



บริမ်รับรู้แล้วว่าปรากฏการณ์เอลนีโญมาแล้ว!! เพียงรอว่าเหตุการณ์ภัยแล้ง ฝนทิ้งช่วง และอากาศร้อนจัด จะเกิดขึ้นในช่วงเวลาใด รุนแรงแค่ไหน และสร้างความเสียหายอย่างหนักแค่ไหนอย่างไร โดยทางวิชาการคาดการณ์ ปี 2569-2570 จะเจอ “ซูเปอร์เอลนีโญ” ที่จะสร้างความรุนแรงที่สุดในรอบ 140 ปี ทูบสถิติโลกร้อนที่สุดอย่างไคร้ดี เอลนีโญที่มักเกิดขึ้นทุก 2-7 ปี และมักส่งผลกระทบต่อเมืองยาวนานกว่า 9-12 เดือนต่อรอบ ขณะที่องค์การอุตุนิยมวิทยาโลก ประกาศเตือนล่วงหน้าและการเตรียมความพร้อมของรัฐบาลทั่วโลก เป็นสิ่งสำคัญอย่างยิ่ง เพื่อจำกัดผลกระทบต่อสุขภาพ ระบบนิเวศ และเศรษฐกิจ ก่อนที่โลกจะเข้าสู่ช่วงเวลาที่ร้อนที่สุดในประวัติศาสตร์ในอีกไม่นาน

สำหรับประเทศไทย ประเมินปรากฏการณ์เอลนีโญรอบนี้อย่างไร และมองถึงความเสียหายในแง่ใดบ้าง

●60%คาดการณ์เอลนีโญเริ่มพ.ค.69

สำนักงานทรัพยากรน้ำแห่งชาติ (สทนช.) ให้ข้อมูลว่า จากการที่ สทนช.ได้ติดตามคาดการณ์สภาวะ ENSO ระยะยาว ตั้งแต่ช่วงวันที่ 1 พฤษภาคม 2569 จนถึง 1 พฤษภาคม 2572 โดยติดตามข้อมูลจากองค์การบริหารมหาสมุทรและชั้นบรรยากาศแห่งชาติ National Oceanic and Atmospheric Administration (NOAA) พบว่า ช่วงเดือนพฤษภาคม 2569 ถึงเดือนเมษายน 2570 มีแนวโน้มเกิดสภาวะเอลนีโญ ความน่าจะเป็นร้อยละมากกว่า 60 ก่อนจะอ่อนกำลังลงเป็นเอลนีโญกำลังอ่อน และหลังจากนั้นมีแนวโน้มสู่สภาวะเป็นลาเนียญาต่อเนื่องไปจนถึงเดือนมกราคม 2571 ความน่าจะเป็นร้อยละน้อยกว่า 50

จากสถานการณ์เอลนีโญ ปี 2569 ที่จะมีความรุนแรงมากขึ้นช่วงเดือนกรกฎาคม 2569 เป็นต้นไป และเป็นช่วงเวลาเดียวกันกับช่วงที่ประเทศไทยมีฝนตกน้อยหรือมีแนวโน้มเกิดสภาวะฝนทิ้งช่วงได้ในเดือน มิ.ย-ก.ค.ของทุกปี โดยอาจส่งผลกระทบต่อปริมาณต้นทุนในพื้นที่มีการใช้น้ำในภาคส่วนต่างๆ ได้แก่ พื้นที่บริการในเขตการ

ประปาส่วนภูมิภาคและประปาท้องถิ่น ที่มีความเสี่ยงจะมีปริมาณน้ำในแหล่งน้ำหลักและแหล่งน้ำสำรองไว้ไม่เพียงพอต่อการผลิตประปา ซึ่งอาจส่งผลให้บางสาขาต้องจ่ายน้ำเป็นรอบเวร กระทั่งต่อปริมาณน้ำที่น้อยลงและคุณภาพน้ำ สำหรับด้านการเกษตรที่มีการเพาะปลูกข้าว นาปี โดยเฉพาะพื้นที่นอกเขตชลประทาน หรือที่เรียกว่าพื้นที่เกษตรน้ำฝน อาจได้รับผลกระทบหนักขึ้น หากสถานการณ์เอลนีโญทำให้สภาวะฝนทิ้งช่วงมีระยะเวลายาวนานออกไป หรือในช่วงดังกล่าวมีฝนตกน้อยกว่าปกติมาก ทำให้พื้นที่เพาะปลูกมีความเสี่ยงอาจได้รับความเสียหาย

● สทนช.วางแผนบริหารน้ำ3ปี

อย่างไรก็ตาม สทนช.บูรณาการร่วมกับหน่วยงานได้มีการวางแผนบริหารจัดการน้ำเป็นการล่วงหน้า 3 ปี (ปี 2569-2571) เพื่อบริหารจัดการน้ำในอ่างเก็บน้ำขนาดใหญ่ 35 แห่งของประเทศให้มีเพียงพอสามารถสนับสนุนกิจกรรมการใช้น้ำได้ตลอดฤดูกาล

ทั้งนี้ หน่วยงานที่เกี่ยวข้อง ได้แก่ สำนักงานทรัพยากรน้ำแห่งชาติ (สทนช.) กรมชลประทาน การไฟฟ้าฝ่ายผลิตแห่งประเทศไทย (กฟผ.) และกรุงเทพมหานคร (กทม.) ควรเน้นย้ำการดำเนินมาตรการเชิงรุกเพื่อรองรับความเสี่ยงด้านน้ำที่อาจเกิดขึ้นในระยะต่อไป โดยมีแผนงานเร่งด่วน ดังนี้ 1.การบริหารจัดการน้ำล่วงหน้า 2 ปี วางแผนสำรองน้ำต้นทุนให้เพียงพอ รองรับความต้องการใช้น้ำในช่วงต้นฤดูฝนปี 2570 และ 2.การจัดลำดับความสำคัญการใช้น้ำ ให้ความสำคัญสูงสุดกับน้ำเพื่อการอุปโภคบริโภค รองลงมาคือการรักษาระบบนิเวศ และการใช้น้ำภาคอุตสาหกรรมและภาคเกษตร ตามลำดับ

นอกจากนี้ ยังมีข้อเสนอแนะต่อภาครัฐและภาคเอกชน เพื่อเสริมสร้างความมั่นคงด้านทรัพยากรน้ำและลดผลกระทบที่อาจเกิดขึ้น ดังนี้ 1.เกษตรแม่นยำ (Precision Farming) ส่งเสริมการทำนาแบบ “เปียกสลับแห้ง” เพื่อลดการใช้น้ำและลดการปล่อยก๊าซมีเทนจากภาคการเกษตร 2.ประกันภัยพืชผล ให้ครอบคลุมความเสียหายจากภัยพิบัติ เพื่อลดภาระหนี้สินของเกษตรกรในกรณีผลผลิตเสียหายรุนแรง 3.การปรับตัวของภาคอุตสาหกรรม สนับสนุนให้โรงงานขนาดใหญ่จัดทำ “ธนาคารน้ำ” ของตนเอง พร้อมปรับปรุงระบบ Re-use/Recycle ภายในโรงงาน 4.ความมั่นคงทางอาหาร จัดเตรียมแผนสำรองคลังสินค้าเกษตร เพื่อป้องกันการขาดแคลนสินค้าอุปโภคบริโภคภายในประเทศ และลดความเสี่ยงจากการปั่นราคา

สทนช.จึงมีข้อเสนอแนะ โดย 1.ข้อเสนอภาคประชาชนนั้น ประชาชนควรประหยัดน้ำและลดการใช้น้ำในทุกภาคส่วน และใช้น้ำอย่างรู้คุณค่า 2.ภาคเกษตรนั้นขอให้เกษตรกรวางแผนการเพาะปลูกตามที่ภาครัฐส่งเสริม และประเมินปริมาณน้ำให้เพียงพอ เพื่อลดความเสี่ยงผลผลิตด้านการเกษตรที่อาจได้รับความเสียหาย และในพื้นที่เกษตร เกษตรควรจัดหาแหล่งน้ำสำรองในพื้นที่ตนเอง (นอกเขตชลประทาน) ได้แก่ บ่อน้ำตื้น บ่อตอก ไบโรวา เป็นต้น รวมถึงต้องติดตามสถานการณ์น้ำจากส่วนราชการในพื้นที่อย่างใกล้ชิด และเพิ่มองค์ความรู้เพื่อลดต้นทุนการผลิตและเพิ่มมูลค่าสินค้าการเกษตรของตนเองและชุมชนในท้องถิ่น

● เอลนีโญเสี่ยงต่อเกษตร-ศก.

ด้าน รองศาสตราจารย์ ดร.อัคร พิศาลวานิช นักวิชาการอิสระและผู้เชี่ยวชาญเศรษฐกิจระหว่างประเทศและอาเซียน ให้มุมมองต่อปรากฏการณ์เอลนีโญรอบใหม่นี้ โดยแยกเป็นประเด็น ดังนี้

1.เอลนีโญ ปี 2569 มีแนวโน้มร้อนรุนแรงในรอบ 10 ปี จากองค์การอุตุนิยมวิทยาโลก (World Meteorological Organization: WMO) ได้ออกรายงานเมื่อวันที่ 24 เมษายน 2569 ว่า สภาพอากาศแบบ El Niño มีแนวโน้มจะกลับมาได้ตั้งแต่เดือนพฤษภาคม-กรกฎาคม 2569 เป็นต้นไป หมายความว่า ปี 2569 อุณหภูมิโลกเฉลี่ยมีแนวโน้มสูงกว่าค่าปกติ ทำให้สภาพอากาศร้อนขึ้น และอาจเกิดความแห้งแล้งในหลายพื้นที่ โดยเฉพาะเอเชียตะวันออกเฉียงใต้

สอดคล้องกับนักพยากรณ์อากาศทั่วโลกคาดการณ์ว่า ปรากฏการณ์เอลนีโญที่ค่อนข้างรุนแรงอาจก่อตัวขึ้นในช่วงครึ่งหลังของปี 2569 และอาจเป็นเหตุการณ์ที่รุนแรงที่สุดในรอบประมาณ 10 ปี (เป็นการประเมินเชิงแนวโน้ม) จากการประเมินสถิติดัชนีวัดความผิดปกติของอุณหภูมิผิวน้ำทะเลในมหาสมุทรแปซิฟิก (Oceanic Niño Index: ONI) ที่จัดทำโดยองค์การบริหารมหาสมุทรและบรรยากาศแห่งชาติ (สหรัฐอเมริกา) (National Oceanic and Atmospheric Administration : NOAA) เอลนีโญเฉลี่ยจะเกิดในทุก 2-7 ปี โดยค่า ONI ถ้า ONI มากกว่า +0.5 C = เอลนีโญ ONI มากกว่า +1.5 C = รุนแรง และ ONI มากกว่า +2.0 C = รุนแรงมาก

อย่างไรก็ตาม ปัจจุบันยังไม่มีที่ยืนยันว่า ONI ในปี 2569 จะมากกว่า 2 องศาเซลเซียส จึงยังไม่สามารถสรุปได้ว่าจะเป็น “ซูเปอร์เอลนีโญ (Super El Niño)” อย่างไรก็ตาม มีโอกาสเกิดสภาพ “เอลนีโญ” ช่วงกลางปี 2569 เป็นต้น

2.GDP เกษตรลดลง 1.2% ผลผลิตสินค้าเกษตรลดลง 2.7 ล้านตัน ข้าวกระทบหนักสุด โดยปี 2569 ปริมาณฝนมีแนวโน้มลดลงอย่างมีนัยสำคัญเมื่อเทียบกับค่าเฉลี่ยระยะยาวและปีที่ผ่านมา โดยคาดการณ์ว่าปริมาณฝนในปี 2569 จะอยู่ที่ประมาณ 1,479 มิลลิเมตร ซึ่งต่ำกว่าค่าเฉลี่ยระยะยาว 30 ปี อ้างอิงจากที่ นายอรรถเศรษฐ์ เพชรหมิตรี ผู้เชี่ยวชาญด้านการบริหารจัดการน้ำ และที่ปรึกษาผู้ว่าราชการกรุงเทพมหานคร กล่าวถึงวิกฤต “ซูเปอร์เอลนีโญ” ในช่วงปี 2569-2570 ภาคเกษตรจะเป็นกลุ่มเสี่ยงที่จะได้รับผลกระทบจากเอลนีโญมาก จากการวิเคราะห์สินค้าเกษตรหลัก 5 ตัวหลัก ผลผลิตจะลดลง 2.7 ล้านตัน กระทั่งมูลค่าผลผลิต 2.3 แสนล้านบาท โดยข้าวได้รับกระทบต่อผลผลิตและมูลค่าการลดลงมากที่สุด

หากพิจารณาด้านผลผลิตนอกจากข้าวแล้ว ปาล์มน้ำมันจะได้รับผลกระทบรองลงมา ตามด้วยทุเรียน ส่วนสินค้าที่มีมูลค่าผลผลิตลดลงตามหลังข้าวคือมันสำปะหลัง และปาล์มน้ำมันตามลำดับ โดยมูลค่าผลผลิตสินค้าเกษตรหลักทั้ง 5 ตัว ทำให้ผลผลิตลดลงคิดเป็น 2.3 แสนล้านบาท คิดเป็น 1.2% ของ GDP ประเทศ

3.หนี้ครัวเรือนเกษตรกรเพิ่ม 89,362 ล้านบาทต่อครัวเรือน โดยผลของเอลนีโญส่งผลทำให้หนี้สินเพิ่มขึ้น 89,362 ล้านบาท โดยเพิ่มจากปี 2568 ที่ 11.7 ล้านล้านบาท เป็น 11.8 ล้านล้านบาท

