



ศูนย์ติดตามและแก้ไขปัญหาภัยพิบัติด้านการเกษตร กระทรวงเกษตรและสหกรณ์

โทรศัพท์/โทรสาร 02-2819401 E-mail : disas_moac@hotmail.com

<http://www.moac.go.th>

รายงานสถานการณ์ภัยพิบัติด้านการเกษตร

วันที่ 26 กรกฎาคม 2561

1. สถานการณ์อุทกภัย

1.1 สถานการณ์อุทกภัย

เนื่องจากอิทธิพลพายุโซนร้อน “เซินติญา” และมรสุมตะวันตกเฉียงใต้ ทำให้เกิดฝนตกหนักตั้งแต่วันที่ 17 ก.ค. 61 เป็นต้นมา ส่งผลให้เกิดอุทกภัยในพื้นที่ 30 จังหวัด ดังนี้

ภาคเหนือ 12 จังหวัด ได้แก่ เชียงใหม่ แม่ฮ่องสอน ลำปาง น่าน อุตรดิตถ์ พะเยา ตาก พิจิตร นครสวรรค์ แพร่ เพชรบูรณ์ พิษณุโลก

ภาคตะวันออกเฉียงเหนือ 10 จังหวัด ได้แก่ ร้อยเอ็ด กาฬสินธุ์ ยโสธร อำนาจเจริญ ขอนแก่น สกลนคร มหาสารคาม นครพนม บึงกาฬ ศรีสะเกษ

ภาคตะวันออก 2 จังหวัด ได้แก่ ตราด ฉะเชิงเทรา

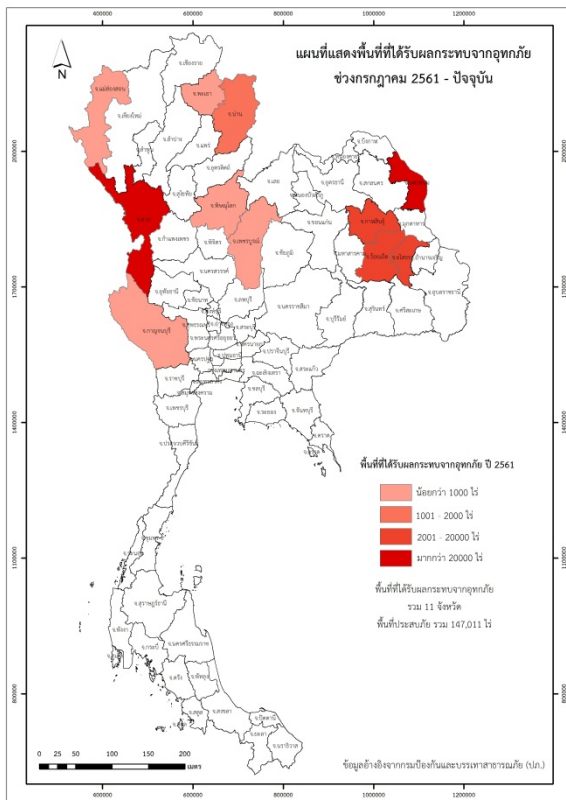
ภาคตะวันตก 3 จังหวัด ได้แก่ เพชรบุรี ประจวบคีรีขันธ์ กาญจนบุรี

ภาคใต้ 3 จังหวัด ได้แก่ ระนอง ตรัง กระบี่

ปัจจุบันเข้าสู่ภาวะปกติแล้ว 27 จังหวัด ยังมีสถานการณ์ 3 จังหวัด ได้แก่ กาญจนบุรี ยโสธร บึงกาฬ

1.2 ผลกระทบด้านการเกษตร

ช่วงภัย 12- 26 กรกฎาคม 2561 จำนวน 13 จังหวัด แบ่งเป็น ด้านพืช 11 จังหวัด เกษตรกร 25,411 ราย พื้นที่ 147,011 ไร่ ด้านปศุสัตว์ 2 จังหวัด เกษตรกร 14 ราย สัตว์ได้รับผลกระทบ 2,409 ตัว ด้านประมง ยังไม่ได้รับรายงานผลกระทบ



ที่	จังหวัด	ด้านพืช				ด้านปศุสัตว์					
		เกษตรกร (ราย)	พื้นที่ได้รับผลกระทบ (ไร่)				เกษตรกร (ราย)	สัตว์ได้รับผลกระทบ (ตัว)			
		ข้าว	พืชไร่	พืชสวน	รวม	โค-กระบือ	สุกร	สัตว์ปีก	รวม		
รวมทั้งประเทศ 12 จังหวัด		25,411	125,117	20,773	1,121	147,011	14	89	520	1,800	2,409
ภาคเหนือ 5 จังหวัด		10,414	18,719	20,497	543	39,759	-	-	-	-	-
1	แม่ฮ่องสอน	40	70	-	-	70					
2	เพชรบูรณ์	120	1,090	-	150	1,240					
3	น่าน	349	1,410	580	230	2,220					
4	พิษณุโลก	40	60	-	30	90					
5	พะเยา	149	240	942	-	1,182					
6	ตาก	9,716	15,849	18,975	133	34,957					
ภาคตะวันออกเฉียงเหนือ 4 จังหวัด		14,676	105,706	276	12	105,994	-	-	-	-	-
7	กาฬสินธุ์	2,743	16,016	190	12	16,218					
8	ยโสธร	2,310	23,453	86	-	23,539					
9	นครพนม	8,108	51,322	-	-	51,322					
10	ร้อยเอ็ด	1,515	14,915	-	-	14,915					
ภาคตะวันตก 1 จังหวัด		321	692	-	566	1,258	-	-	-	-	-
11	กาญจนบุรี	321	692	-	566	1,258	-	-	-	-	-
ภาคตะวันออก 2 จังหวัด		-	-	-	-	-	14	89	520	1,800	2,409
12	ฉะเชิงเทรา						13	89	20	1,800	1,909
13	ตราด						1	-	500	-	500

ที่ มา : กรมส่งเสริมการเกษตร กรมปศุสัตว์ กรมประมง

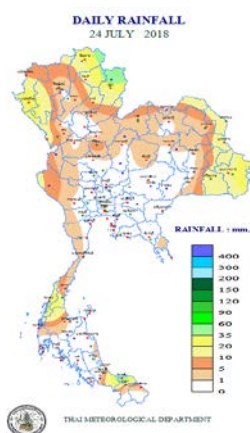
2 สภาพอากาศ

2.1 ประกาศกรมอุตุนิยมวิทยา

บริเวณภาคเหนือ ภาคตะวันออกเฉียงเหนือ ภาคกลาง และภาคตะวันออกมีฝนตกหนักบางแห่ง โดยภาคเหนือและภาคตะวันออกเฉียงเหนือยังคงมีฝนตกชุกต่อเนื่อง ขอให้ประชาชนบริเวณดังกล่าวระวังผลกระทบจากฝนตกหนักและฝนตกสะสมที่ทำให้เกิดน้ำท่วมฉับพลันและน้ำป่าไหลหลากไว้ด้วย

สำหรับคลื่นลมบริเวณทะเลอันดามันตอนบนมีคลื่นสูงประมาณ 2 เมตร บริเวณที่มีฝนฟ้าคะนองคลื่นสูงมากกว่า 2 เมตร ขอให้ชาวเรือเดินเรือด้วยความระมัดระวัง อนึ่ง ในช่วงวันที่ 27-30 ก.ค. มรสุมตะวันตกเฉียงใต้กำลังปานกลางที่พัดปกคลุมทะเลอันดามัน ประเทศไทย และอ่าวไทย จะมีกำลังแรงขึ้น ทำให้ภาคใต้มีฝนเพิ่มมากขึ้น และมีฝนตกหนักบางแห่ง สำหรับคลื่นลมบริเวณทะเลอันดามันและอ่าวไทยตอนบนมีกำลังแรงขึ้น โดยมีคลื่นสูง 2-3 เมตร บริเวณที่มีฝนฟ้าคะนองคลื่นสูงมากกว่า 3 เมตร ขอให้ชาวเรือเดินเรือด้วยความระมัดระวังและเรือเล็กควรงดออกจากฝั่งในช่วงเวลาดังกล่าว

2.2 ปริมาณน้ำฝน เวลา 07.00 น. วันที่ 25 ก.ค. 61 ถึง เวลา 7.00 น. วันที่ 26 ก.ค. 61



ที่	สถานี	จังหวัด	ปริมาณฝน (มม.)	ความรุนแรง
1.	อ.เมือง	นครพนม	34.0	ฝนตกปานกลาง
2.	อ.แม่สะเรียง	แม่ฮ่องสอน	27.8	ฝนตกปานกลาง
3.	อ.กบินทร์บุรี	ปราจีนบุรี	25.8	ฝนตกปานกลาง
4.	อ.ชัยบาดาล	ลพบุรี	17.8	ฝนตกปานกลาง
5.	อ.เมือง	ระนอง	15.5	ฝนตกปานกลาง

(ข้อมูลจากสำนักสื่อสารและเทคโนโลยีสารสนเทศ กรมอุตุนิยมวิทยา)

ฝนตกหนักมาก (>90 มม.) ฝนตกหนัก (35.1-90 มม.) ฝนตกปานกลาง (10.1-35.0 มม.) ฝนตกเล็กน้อย (0.1-10.0 มม.) ไม่มีฝน (0 มม.)

3. สถานการณ์น้ำ

3.1 สภาพน้ำในอ่างเก็บน้ำ

สภาพน้ำในอ่างเก็บน้ำขนาดใหญ่และขนาดกลาง (447 แห่ง) ปริมาณน้ำในอ่างฯ 49,727 ล้าน ลบ.ม. คิดเป็นร้อยละ 65 (ปริมาณน้ำใช้การได้ 25,807 ล้าน ลบ.ม. คิดเป็นร้อยละ 49) ปริมาณน้ำในอ่างฯ เทียบกับปี 2560 (44,466 ล้าน ลบ.ม. คิดเป็นร้อยละ 58) มากกว่าปี 2560 จำนวน 5,261 ล้าน ลบ.ม. ปริมาณน้ำไหลลงอ่างฯ จำนวน 455.32 ล้าน ลบ.ม. ปริมาณน้ำระบาย จำนวน 190.08 ล้าน ลบ.ม. สามารถรับน้ำได้อีก 26,280 ล้าน ลบ.ม.

สภาพน้ำในอ่างเก็บน้ำขนาดใหญ่ (35 แห่ง) ปริมาณน้ำในอ่างฯ 46,688 ล้าน ลบ.ม. คิดเป็นร้อยละ 66 (ปริมาณน้ำใช้การได้ 23,144 ล้าน ลบ.ม. คิดเป็นร้อยละ 49) ปริมาณน้ำในอ่างฯ เทียบกับปี 2560 (41,430 ล้าน ลบ.ม. คิดเป็นร้อยละ 58) มากกว่าปี 2560 จำนวน 5,257 ล้าน ลบ.ม. ปริมาณน้ำไหลลงอ่างฯ จำนวน 415.08 ล้าน ลบ.ม. ปริมาณน้ำระบาย จำนวน 147.43 ล้าน ลบ.ม. สามารถรับน้ำได้อีก 24,181 ล้าน ลบ.ม.

ภาค	ขนาดใหญ่						ขนาดกลาง						รวม						รับได้อีก (ล้าน ม. ³)
	จำนวน (แห่ง)	ความจุ ที่ รณก.	ปริมาณน้ำ				จำนวน (แห่ง)	ความจุ ที่ รณก.	ปริมาณน้ำ				จำนวน (แห่ง)	ความจุ ที่ รณก.	ปริมาณน้ำ				
			ในอ่างฯ	% รณก.	ใช้การ	% ใช้การ			ในอ่างฯ	% รณก.	ใช้การ	% ใช้การ			ในอ่างฯ	% รณก.	ใช้การ	% ใช้การ	
เหนือ	8	24,825	13,697	55	6,951	39	75	1,001	589	59	500	55	83	25,825	14,286	55	7,451	39	11,540
ตอน	12	8,368	3,950	47	2,299	34	218	2,005	1,196	60	1,048	57	230	10,374	5,146	50	3,347	39	5,228
กลาง	3	1,419	576	41	516	40	22	369	204	55	180	52	25	1,788	780	44	695	42	949
ตะวันตก	2	26,605	21,522	81	8,245	62	7	132	102	77	92	75	9	26,737	21,624	81	8,337	62	5,113
ตะวันออก	6	1,515	787	52	688	49	51	963	565	59	513	56	57	2,478	1,352	55	1,201	52	1,125
ใต้	4	8,194	6,156	75	4,445	69	39	668	383	57	331	51	43	8,863	6,539	74	4,776	67	2,324
รวม	35	70,926	46,688	66	23,144	49	412	5,138	3,039	59	2,663	55	447	76,065	49,727	65	25,807	49	26,280

(หน่วย : ล้าน ลบ.ม.)

สภาพน้ำในอ่างเก็บน้ำภูมิพล สิริกิติ์ แควน้อยฯ และป่าสักชลสิทธิ์ รวม 4 อ่างฯ มีปริมาณน้ำในอ่างฯ 13,623 ล้าน ลบ.ม. คิดเป็นร้อยละ 55 (ปริมาณน้ำใช้การได้ 6,927 ล้าน ลบ.ม. คิดเป็นร้อยละ 38) ปริมาณน้ำไหลลงอ่างฯ 153.59 ล้าน ลบ.ม. ปริมาณน้ำระบาย 42.96 ล้าน ลบ.ม. สามารถรับน้ำได้อีก 11,248 ล้าน ลบ.ม.

อ่างเก็บน้ำ	ปริมาณน้ำในอ่างฯ		ปริมาณน้ำใช้การได้		ปริมาณน้ำไหลลงอ่างฯ		ปริมาณน้ำระบาย		ปริมาณน้ำ รับได้อีก
	ปริมาณน้ำ	% ความจุอ่างฯ	ปริมาณน้ำ	% น้ำใช้การ	วันนี้	เมื่อวาน	วันนี้	เมื่อวาน	
ภูมิพล	7,453	55	3,653	38	40.62	32.43	10.00	10.00	6,009
สิริกิติ์	5,655	59	2,805	42	76.96	94.36	10.01	9.96	3,856
ภูมิพล+สิริกิติ์	13,108	57	6,458	40	117.58	126.79	20.01	19.96	9,864
แควน้อยฯ	207	22	164	18	9.92	9.79	1.30	1.30	732
ป่าสักชลสิทธิ์	309	32	306	32	26.09	28.75	21.65	19.52	651
รวม ภูมิพล สิริกิติ์ แควน้อยฯ ป่าสักฯ	13,623	55	6,927	38	153.59	165.33	42.96	40.78	11,247

(หน่วย : ล้าน ลบ.ม.)

อ่างเก็บน้ำขนาดใหญ่ที่อยู่ในเกณฑ์ มากกว่าร้อยละ 80 ขึ้นไป ของความจุอ่างฯ จำนวน จำนวน 3 อ่างฯ คือ อ่างฯศรีนครินทร์ (84%) อ่างฯแก่งกระจาน (87%) อ่างฯปรมาณบุรี (84%)

อ่างเก็บน้ำขนาดใหญ่ที่อยู่ในเกณฑ์ น้อยกว่าหรือเท่ากับร้อยละ 30 ของความจุอ่างฯ จำนวน 4 อ่างฯ ได้แก่ อ่างฯแม่กวงอุดมธารา (29%) อ่างฯแควน้อยบำรุงแดน (22%) อ่างฯนฤปดินทรจินดา (30%)

3.2 สภาพน้ำท่า

แม่น้ำปิง ระดับน้ำอยู่ในเกณฑ์น้อย แม่น้ำวัง แม่น้ำยม แม่น้ำน่าน ระดับน้ำอยู่ในเกณฑ์ปกติ

แม่น้ำมูล ระดับน้ำอยู่ในเกณฑ์น้อย

แม่น้ำบางปะกง ระดับน้ำอยู่ในเกณฑ์ปกติ

แม่น้ำตาปี ระดับน้ำอยู่ในเกณฑ์ปกติ แม่น้ำท่าตะเภา แม่น้ำโก-ลก ระดับน้ำอยู่ในเกณฑ์น้อย

แม่น้ำเจ้าพระยา สถานี C.2 ปริมาณน้ำไหลผ่าน 638 ลบ.ม./วินาที (เมื่อวาน 717 ลบ.ม./วินาที) ระดับน้ำ +19.68 ม.รทก. ต่ำกว่าตลิ่ง 6.52 เมตร

เขื่อนเจ้าพระยา สถานี C.13 ปริมาณน้ำไหลผ่าน 389 ลบ.ม./วินาที (เมื่อวาน 459 ลบ.ม./วินาที) ระดับน้ำเหนือเขื่อน +16.20 ม.รทก. (เมื่อวาน +16.13 ม.รทก.) ระดับน้ำท้ายเขื่อน +8.23 ม.รทก. (เมื่อวาน +8.60 ม.รทก.)

รับน้ำเข้าระบบส่งน้ำทุ่งฝั่งตะวันออก ปริมาณน้ำเข้าคลอง 176 ลบ.ม./วินาที (เมื่อวาน 173 ลบ.ม./วินาที) คลองชัยนาท-ป่าสัก (ปตร.มโนรมย์) 132 ลบ.ม./วินาที คลองชัยนาท-อยุธยา (ปตร.มหาราช) 35 ลบ.ม./วินาที คลองเล็กอื่นๆ 9 ลบ.ม./วินาที

แม่น้ำป่าสัก เขื่อนพระรามหก 167 ลบ.ม./วินาที (เมื่อวาน 172 ลบ.ม./วินาที) รับน้ำเข้าคลองระพีพัฒน์ 86 ลบ.ม./วินาที (เมื่อวาน 82 ลบ.ม./วินาที) ผ่านคลองระพีพัฒน์แยกตก (ปตร.พระศรีศิลป์) 11 ลบ.ม./วินาที และผ่านคลองระพีพัฒน์แยกใต้ (ปตร.พระศรีเสาวภาค) 32 ลบ.ม./วินาที

รับน้ำเข้าระบบส่งน้ำทุ่งฝั่งตะวันตก ปริมาณน้ำเข้าคลอง 243 ลบ.ม./วินาที (เมื่อวาน 241 ลบ.ม./วินาที) คลองมะขามเฒ่า-อู่ทอง (ปตร.มะขามเฒ่า-อู่ทอง) 33 ลบ.ม./วินาที แม่น้ำสุพรรณ (ปตร.พลเทพ) 71 ลบ.ม./วินาที แม่น้ำน้อย (ปตร.บรมธาตุ) 90 ลบ.ม./วินาที คลองเล็กอื่นๆ 49 ลบ.ม./วินาที

อ.บางไทร สถานี C.29A ปริมาณน้ำไหลผ่านเฉลี่ย 320 ลบ.ม./วินาที (เมื่อวาน 304 ลบ.ม./วินาที)

3.3 คุณภาพน้ำ

กรมชลประทาน ติดตามตรวจสอบและเฝ้าระวังคุณภาพน้ำ (ค่าความเค็ม) ในแม่น้ำเจ้าพระยา

แม่น้ำ	จุดเฝ้าระวัง	ความเค็ม (กรัม/ลิตร)	เกณฑ์	หมายเหตุ
เจ้าพระยา	ปากคลองสำแล จ.ปทุมธานี	0.14 ข้อมูล ณ 26 ก.ค.61 (08.00 น.)	ปกติ	- ค่าความเค็มของน้ำสำหรับการเกษตรไม่เกิน 2 กรัม/ลิตร - ค่าความเค็มของน้ำสำหรับการผลิตน้ำประปาไม่เกิน 0.25 กรัม/ลิตร
เจ้าพระยา	ทำนบกุ่มบุรี จ.นนทบุรี	0.15 ข้อมูล ณ 26 ก.ค.61 (08.00 น.)	ปกติ	
เจ้าพระยา	ทำนบกุ่มชลประทานสามเสน กทม.	0.17 ข้อมูล ณ 26 ก.ค.61 (08.00 น.)	ปกติ	

(ที่มา: ฝ่ายตะกอนและคุณภาพน้ำ ส่วนอุทกวิทยา สำนักบริหารจัดการน้ำและอุทกวิทยา)

4. การปฏิบัติการฝนหลวง

กรมฝนหลวงและการบินเกษตร เริ่มปฏิบัติการฝนหลวงสู่ภัยแล้ง ประจำปี 2561 ตั้งแต่วันที่ 1 มีนาคม 2561 โดยจัดตั้งหน่วยปฏิบัติการ 14 แห่ง ใน 5 ภูมิภาค ได้แก่ จังหวัดเชียงใหม่ พิษณุโลก นครสวรรค์ กาญจนบุรี ลพบุรี ขอนแก่น อุตรดิตถ์ นครราชสีมา อุบลราชธานี สุรินทร์ จันทบุรี สระแก้ว สงขลา และอำเภอหัวหิน จ.ประจวบคีรีขันธ์

สรุปผลการปฏิบัติการฝนหลวง

ปัจจุบันเปิดหน่วยปฏิบัติการฝนหลวง จำนวน 8 หน่วย ได้แก่ หน่วยปฏิบัติการจังหวัดเชียงใหม่ พิษณุโลก กาญจนบุรี ลพบุรี ขอนแก่น นครราชสีมา อุบลราชธานี และสุรินทร์

สรุปผลปฏิบัติการฝนหลวงประจำวัน ที่ 25 กรกฎาคม 2561 มีการปฏิบัติการฝนหลวง 5 หน่วย จำนวน 20 เที่ยวบิน มีรายงานฝนตก ดังนี้

หน่วยปฏิบัติการฯ	จำนวนเที่ยวบิน (เที่ยว)	จังหวัดที่มีรายงานฝนตก
1.กาญจนบุรี	1	มีฝนตกเล็กน้อยถึงปานกลาง บริเวณพื้นที่การเกษตร จ.นครสวรรค์ (ตาคลี ตากฟ้า)จ.ลพบุรี (บ้านหมี่ หนองม่วง โคกสำโรง เมืองลพบุรี)
2.ขอนแก่น	6	มีฝนตกเล็กน้อยถึงปานกลาง บริเวณพื้นที่การเกษตร จ.ชัยภูมิ (เมืองชัยภูมิ) จ.ขอนแก่น (แวงน้อย พล หนองสองห้อง) จ.นครราชสีมา (แก่งสนามนาง บัวใหญ่ บัวลาย ประทาย สีดา) จ.บุรีรัมย์ (นาโพธิ์ บ้านใหม่ไชยพจน์) จ.มหาสารคาม (นาเชือก ยางสีสุราช พยัคฆภูมิพิสัย นาตู วาปีปทุม) จ.ร้อยเอ็ด (ปทุมรัตน์ จตุรพักตรพิมาน)
3.นครราชสีมา	4	มีฝนตกเล็กน้อยถึงปานกลาง บริเวณพื้นที่การเกษตร จ.(ปากช่อง ครบุรี เสิงสาง) จ.บุรีรัมย์ (ปะคำ โนนสุวรรณนางรอง) และพื้นที่ลุ่มรับน้ำเขื่อนลำตะคอง
4.อุบลราชธานี	1	มีฝนตกเล็กน้อยถึงปานกลาง บริเวณพื้นที่การเกษตร จ.ศรีสะเกษ (ปรางค์กู๋ วังหิน ชูขันธุ์ พยุห์ ไพรบึง น้ำเกลี้ยง ศรีรัตนะ)
5.สุรินทร์	8	มีฝนตกเล็กน้อยถึงปานกลาง บริเวณพื้นที่การเกษตร จ.สุรินทร์ (เมืองสุรินทร์ ชุมพลบุรี ท่าตูม รัตนบุรี จอมพระ สนม โนนนารายณ์ เขวาสินรินทร์ ศรีขรภูมิ สำโรงทาบ ปราสาท ลำดวน ศรีณรงค์ พนมดงรัก กาบเชิง สังขะ บัวเขต) จ.บุรีรัมย์ (ประโคนชัย พลับพลาชัย สตึก) จ.ร้อยเอ็ด (เกษตรวิสัย สุวรรณภูมิ โพนทราย)

สรุปผลรวมปฏิบัติการตั้งแต่เริ่มตั้งหน่วยปฏิบัติการฝนหลวง (วันที่ 1 มีนาคม – 25 กรกฎาคม 2561)

มีการขึ้นปฏิบัติการฝนหลวง จำนวน 134 วัน มีฝนตกจากการปฏิบัติการฝนหลวงคิดเป็นร้อยละ 95.57 ขึ้นปฏิบัติงาน จำนวน 2,210 เที่ยวบิน (3,323:24 ชั่วโมงบิน) จังหวัดที่มีรายงานฝนตกรวม 58 จังหวัด ได้แก่ จังหวัดเชียงราย เชียงใหม่ ตาก น่าน พะเยาแพร่ แม่ฮ่องสอน ลำปาง ลำพูน พิจิตร กำแพงเพชร พิษณุโลก เพชรบูรณ์ สุโขทัย อุตรดิตถ์ นครสวรรค์ เลย กาฬสินธุ์ ขอนแก่น ชัยภูมิ นครพนม มหาสารคาม มุกดาหาร ร้อยเอ็ด สกลนคร หนองบัวลำภู อุตรธานี ลพบุรี สิงห์บุรี อุทัยธานี กาญจนบุรี กรุงเทพฯ นครปฐม สมุทรสาคร สุพรรณบุรี พระนครศรีอยุธยา ชัยนาท อ่างทอง สระบุรี นครราชสีมา บุรีรัมย์ หนองคาย ศรีสะเกษ สุรินทร์ อุบลราชธานี ยโสธร อำนาจเจริญ จันทบุรี สระแก้ว ฉะเชิงเทรา ชลบุรี ระยอง นครนายก ปราจีนบุรี เพชรบุรี ประจวบคีรีขันธ์ นราธิวาส และสงขลา

5. การให้ความช่วยเหลือเฉพาะหน้า

เตรียมเครื่องสูบน้ำเคลื่อนที่ จำนวน 1,851 เครื่อง สนับสนุนเพื่อช่วยเหลือพื้นที่นาปี นาปรัง พีชไร่ และอุปโภคบริโภค จำนวน 143 เครื่อง ในพื้นที่ 34 จังหวัด แบ่งเป็น

- ช่วยเหลือพื้นที่ข้าวนาปีและพีชไร่ จำนวน 58 เครื่อง ในพื้นที่ 19 จังหวัด ได้แก่ อุตรดิตถ์(2) พิจิตร(1) น่าน(4) ตาก(3)แพร่(3) นครราชสีมา(6) ศรีสะเกษ(3) อำนาจเจริญ(3)อุทัยธานี(2) สิงห์บุรี(3) สุพรรณบุรี(1) นครนายก(5) ปราจีนบุรี(2) ฉะเชิงเทรา(2) ชลบุรี (3) เพชรบุรี(5) ตรัง(1) พัทลุง(1) สงขลา(2)
- ช่วยเหลือพื้นที่นาปรัง จำนวน 19 เครื่อง ในพื้นที่ 8 จังหวัด ได้แก่ เชียงใหม่(9) แม่ฮ่องสอน(1) อุตรดิตถ์(1) ราชบุรี(1) กาญจนบุรี(2) นครสวรรค์(3) สุพรรณบุรี(1) สงขลา(1)
- ช่วยเหลือเพื่อการอุปโภค-บริโภค จำนวน 66 เครื่อง ในพื้นที่ 14 จังหวัด ได้แก่ ลำพูน(2) พิษณุโลก(4) นครราชสีมา(3) บุรีรัมย์ (1) อ่างทอง(2) อุทัยธานี(2) นนทบุรี(3) ปทุมธานี(14) ฉะเชิงเทรา(15) กาญจนบุรี(1) ปราจีนบุรี(1) ชัยนาท(9) นครศรีธรรมราช(6) พัทลุง(3)

6. สถานการณ์ศัตรูพืชระบาด (ข้อมูล ณ วันที่ 18 ก.ค. 61)

ชนิดพืช	ศัตรูพืช	สถานการณ์	การดำเนินงาน
ข้าว	1. โรคไหม้ข้าว 2. หนอน 3. เพลี้ยไฟ	พื้นที่ระบาด 5 จังหวัด จำนวน 26,005 ไร่ การระบาดลดลง 36,057 ไร่ พื้นที่ระบาด 1 จังหวัด จำนวน 1,519 ไร่ การระบาดคงที่ พื้นที่ระบาด 1 จังหวัด จำนวน 5,600 ไร่ การระบาดเพิ่มขึ้น 5,100 ไร่	- ทำการประชาสัมพันธ์และเตือนการระบาดของศัตรูข้าว ได้แก่ เพลี้ยไฟ โรคไหม้ข้าว โรคขอบใบแห้ง และศัตรูข้าวอื่นๆ เพื่อให้เกษตรกรเฝ้าระวังในพื้นที่เสี่ยงต่อการระบาด - แนะนำการใช้สารเคมีในพื้นที่ที่มีการระบาด โดยแบ่งพื้นที่เป็น 3 ระดับ รุนแรง ปานกลาง และน้อย - ผลิตและสนับสนุนเชื้อราไตรโคเดอร์มา และเชื้อราบิวเวอร์เรีย ครอบคลุมพื้นที่ - แนะนำ สนับสนุนเหยื่อพิษใช้เหยื่อพิษโปรโตซัว <i>Sarcocystis singaporensis</i> และใช้สารเคมีร่วมด้วย
ข้าวโพด	1. หนอน	พื้นที่ระบาด 1 จังหวัด จำนวน 101 ไร่ การระบาดคงที่	- รมรงค์ควบคุมศัตรูข้าวโพด โดยวิธีผสมผสานในพื้นที่ที่อาจเกิดการระบาด - ใช้กับดักหนอน และสารจุลินทรีย์โปรโตซัวในพื้นที่ที่เกิดการระบาด
มันสำปะหลัง	1. เพลี้ยแป้งมันสำปะหลัง	พื้นที่ระบาด 2 จังหวัด จำนวน 84 ไร่ การระบาดคงที่	- ถ่ายทอดความรู้ ให้คำแนะนำ - รมรงค์ควบคุมศัตรูมันสำปะหลังโดยวิธีผสมผสานในพื้นที่ระบาดอย่างต่อเนื่อง
ปาล์มน้ำมัน	1. หนอนหัวดำ	พื้นที่ระบาด 3 จังหวัด จำนวน 206 ไร่ การระบาดคงที่	- ถ่ายทอดความรู้ และให้คำแนะนำวิธีการป้องกันกำจัดศัตรูพืช

ชนิดพืช	ศัตรูพืช	สถานการณ์	การดำเนินงาน
	2. ดั้วแรด 3. ดั้วกุหลาบ	พื้นที่ระบาด 6 จังหวัด จำนวน 1,145 ไร่ การระบาดเพิ่มขึ้น 156 ไร่ พื้นที่ระบาด 1 จังหวัด จำนวน 40 ไร่ การระบาดลดลง 10 ไร่	- ตัดทางใบที่ถูกทำลายมาเผาและดูแลสวนปาล์มให้สะอาดอยู่เสมอ - ขอสนับสนุนและปล่อยแตนเบียนหนอนบราคอน (<i>Bracon hebetor</i>) ในพื้นที่ระบาด - ผลิตและขยายเชื้อราเมตตาโรเซียม (<i>Metarhizium anisopliae</i>) เพื่อนำมาใช้ควบคุมดั้วแรด และดั้วกุหลาบ
มะพร้าว	1. หนอนหัวดำ 2. แมลงดำหนาม 3. ดั้วแรด	พื้นที่ระบาด 25 จังหวัด จำนวน 6,928 ไร่ การระบาดลดลง 730 ไร่ พื้นที่ระบาด 19 จังหวัด จำนวน 60,468 ไร่ การระบาดลดลง 368 ไร่ พื้นที่ระบาด 18 จังหวัด จำนวน 14,882 ไร่ การระบาดลดลง 126 ไร่	- ถ่ายทอดความรู้ และให้คำแนะนำวิธีการป้องกันกำจัดศัตรูพืช - ตัดทางใบที่ถูกทำลายมาเผา และดูแลสวนมะพร้าวให้สะอาดอยู่เสมอ - ปล่อยแตนเบียนหนอนบราคอน (<i>Bracon hebetor</i>) แตนเบียนไข่ทริโคแกรมมา (<i>Trichogramma spp.</i>) และแตนเบียนอะซีโคเดส (<i>Asecodes hispinarum</i>) - ใช้เชื้อราเมตตาโรเซียม (<i>Metarhizium anisopliae</i>) ทำลายไข่และตัวอ่อนดั้วแรด - ใช้ตาข่ายดักจับและใช้กับดักฟีโรโมนล่อดั้วแรดมะพร้าวในระยะเต็มวัย
ยางพารา	1. โรครากขาว	พื้นที่ระบาด 7 จังหวัด จำนวน 1,477 ไร่ การระบาดลดลง 249 ไร่	- ถ่ายทอดความรู้ ให้คำแนะนำ - พ่นเชื้อราไตรโคเดอร์มาบริเวณโคนต้น - ผลิต ขยายเชื้อราไตรโคเดอร์มา เพื่อควบคุมโรครากขาวยางพารา - รมรังสีให้ปลูกรุ่นอื่นก่อนการปลูกยางพาราใหม่ในพื้นที่เดิม เพื่อตัดวงจรระบาด - รมรังสีให้ชุดตอต้นยางพาราที่ตัดต้นทิ้งไปแล้ว และเผาส่วนที่ไม่นำไปใช้ประโยชน์ เพื่อลดความเสี่ยงของการเกิดเชื้อรา
อ้อย	1. หนอนกออ้อย 2. โรคใบขาวอ้อย 3. จักจั่น	พื้นที่ระบาด 1 จังหวัด จำนวน 20 ไร่ การระบาดคงที่ พื้นที่ระบาด 1 จังหวัด จำนวน 47 ไร่ การระบาดคงที่ พื้นที่ระบาด 1 จังหวัด จำนวน 420 ไร่ การระบาดลดลง 1,580 ไร่	- รมรังสีควบคุมศัตรูอ้อยโดยวิธีผสมผสานในพื้นที่ที่อาจเกิดการระบาดของศัตรูอ้อย - ให้ความรู้การใช้ท่อนพันธุ์ที่มีคุณภาพและแนะนำการใช้เชื้อราเมตตาโรเซียม และเชื้อราบิวเวอร์เรียฉีดพ่นกำจัดตัวอ่อน - ให้คำแนะนำในการใช้พันธุ์ต้านทาน โดยคัดเฉพาะกอที่สมบูรณ์ - ใช้กับดักแสงไฟและเสียงจักจั่นตัวผู้ในช่วงกลางคืน เพื่อทำการล่อจักจั่นระยะตัวเต็มวัย และปล่อยแมลงหางหนีบ

หมายเหตุ พื้นที่การระบาด (เพิ่มขึ้น ลดลง) เปรียบเทียบกับสัปดาห์ที่ผ่านมา

7. สถานการณ์โรคระบาดสัตว์

7.1 โรคพิษสุนัขบ้า (ช่วงวันที่ 1 ม.ค. - 15 ก.ค.61)

1) ปัจจุบันมีจังหวัดที่ประกาศเขตโรคระบาด 28 จังหวัด ได้แก่ จังหวัดปทุมธานี พระนครศรีอยุธยา สระบุรี จันทบุรี ฉะเชิงเทรา ชลบุรี ระยอง สระแก้ว นครราชสีมา ยโสธร ศรีสะเกษ สุรินทร์ อำนาจเจริญ กาฬสินธุ์ ขอนแก่น มหาสารคาม มุกดาหาร ร้อยเอ็ด หนองคาย เชียงราย พิจิตร นครสวรรค์ เพชรบุรี สมุทรสงคราม นครศรีธรรมราช พัทลุง สุราษฎร์ธานี และสงขลา

2) ดำเนินการป้องกันและควบคุมโรคพิษสุนัขบ้า โดยการฉีดวัคซีนรอบจุดเกิดโรคในรัศมี 5 กม. ได้ 100% จำนวน 7.71 ล้านตัว ฆ่าตัดทำหมันสัตว์ 0.27 ล้านตัว อบรมอาสาปศุสัตว์ 0.06 ล้านราย และขึ้นทะเบียนสุนัขและแมวแล้ว 9.10 ล้านตัว

7.2 โรคปากและเท้าเปื่อย (ช่วงวันที่ 7.- 13 ก.ค. 61) ไม่พบการระบาดในสัปดาห์นี้

7.3 โรคระบาดสัตว์ปีกป่วยตายผิดปกติ และโรคระบาดสัตว์อื่น (ช่วงวันที่ 7.- 13 ก.ค. 61) ไม่พบการระบาดในสัปดาห์นี้

7.4 โรคระบาดสัตว์ในต่างประเทศ (ช่วงวันที่ 7.- 13 ก.ค. 61) พบการระบาด 3 โรค ใน 3 ประเทศ ดังนี้

- 1) โรคไข้หวัดนกชนิดรุนแรงต่ำ ในนก ที่ประเทศฝรั่งเศส
- 2) โรคอหิวาต์แอฟริกา ในสุกร ที่ประเทศโรมาเนีย
- 3) โรคแอนแทรกซ์ ในโค ที่ประเทศคีร์กีซสถาน