



ศูนย์ติดตามและแก้ไขปัญหาภัยพิบัติด้านการเกษตร กระทรวงเกษตรและสหกรณ์

โทรศัพท์/โทรสาร 02-2819401 E-mail : disas_moac@hotmail.com

<http://www.moac.go.th>

รายงานสถานการณ์ภัยพิบัติด้านการเกษตร

วันที่ 2 สิงหาคม 2561

1. สถานการณ์อุทกภัย

1.1 สถานการณ์อุทกภัย

เนื่องจากอิทธิพลพายุโซนร้อน “เซินติญา” มรสุมตะวันตกเฉียงใต้ ทำให้เกิดฝนตกหนักตั้งแต่วันที่ 17 ก.ค. 61 เป็นต้นมา ส่งผลให้เกิดอุทกภัยในพื้นที่ 32 จังหวัด ดังนี้

ภาคเหนือ 12 จังหวัด ได้แก่ เชียงใหม่ แม่ฮ่องสอน ลำปาง น่าน อุตรดิตถ์ พะเยา ตาก พิจิตร นครสวรรค์ แพร่ เพชรบูรณ์ พิษณุโลก

ภาคตะวันออกเฉียงเหนือ 12 จังหวัด ได้แก่ ร้อยเอ็ด กาฬสินธุ์ ยโสธร อำนาจเจริญ ขอนแก่น สกลนคร มหาสารคาม นครพนม บึงกาฬ ศรีสะเกษ อุบลราชธานี มุกดาหาร

ภาคตะวันออก 2 จังหวัด ได้แก่ ตราด ฉะเชิงเทรา

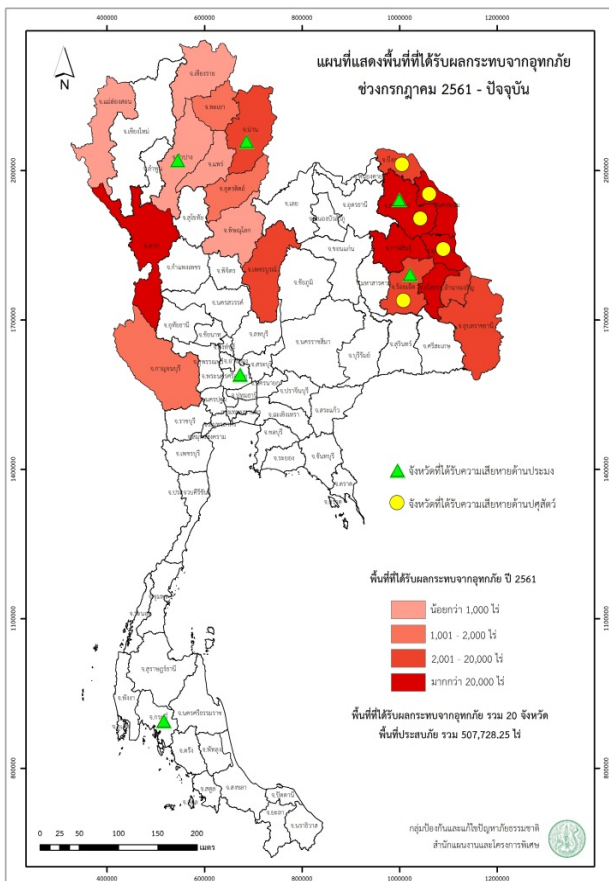
ภาคตะวันตก 3 จังหวัด ได้แก่ เพชรบุรี ประจวบคีรีขันธ์ กาญจนบุรี

ภาคใต้ 3 จังหวัด ได้แก่ ระนอง ตรัง กระบี่

ปัจจุบันเข้าสู่ภาวะปกติแล้ว 21 จังหวัด ยังมีสถานการณ์ 11 จังหวัด ได้แก่ ลำปาง ตาก ยโสธร ร้อยเอ็ด กาฬสินธุ์ อุบลราชธานี นครพนม สกลนคร อำนาจเจริญ มุกดาหาร บึงกาฬ

จังหวัดประกาศเขตการให้ความช่วยเหลือผู้ประสบภัยพิบัติกรณีฉุกเฉินแล้ว 8 จังหวัด ได้แก่ จังหวัดน่าน อุตรดิตถ์ กาฬสินธุ์ ร้อยเอ็ด สกลนคร นครพนม ยโสธร และ กาญจนบุรี

1.2 ผลกระทบด้านการเกษตรและการให้ความช่วยเหลือเบื้องต้น



ช่วงภัย 12- กรกฎาคม 2561- ปัจจุบัน จำนวน 24 จังหวัด แบ่งเป็น ด้านพืช 20 จังหวัด เกษตรกร 83,330 ราย พื้นที่การเกษตรได้รับผลกระทบ 507,728 ไร่ แบ่งเป็น ข้าว 465,558 ไร่ พืชไร่ 37,577 ไร่ พืชสวนและอื่น 4,593 ไร่

ด้านประมง 6 จังหวัด เกษตรกร 1,050 ราย พื้นที่เพาะเลี้ยงสัตว์น้ำได้รับผลกระทบ บ่อปลา บ่อกุ้ง/ปู/ หอย 1,074 บ่อ รวมพื้นที่ 545 ไร่ กระจัง 36 กระจัง รวมพื้นที่ 324 ตรม.

ด้านปศุสัตว์ 5 จังหวัด เกษตรกร 762 ราย สัตว์ได้รับผลกระทบ 6,101 ตัว แบ่งเป็น โค-กระบือ 2,250 ตัว สุกร 93 ตัว สัตว์ปีก 3,756 ตัว

การช่วยเหลือเบื้องต้น

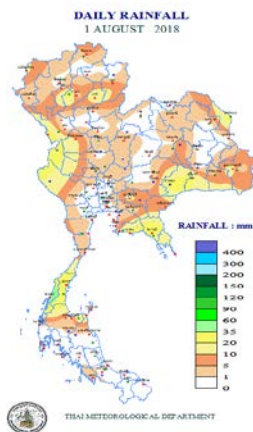
- สนับสนุนเครื่องสูบน้ำ 10 เครื่อง ในพื้นที่ 3 จังหวัด ได้แก่ จังหวัด ตาก นครพนม สกลนคร
- แจกเสบียงสัตว์ 76,400 กิโลกรัม แร่ธาตุและเวชภัณฑ์ 275 ชุด
- อพยพสัตว์ไปยังพื้นที่สูง 5,591 ตัว
- ดูแลสุขภาพสัตว์ 975 ตัว

2 สภาพอากาศ

2.1 พยากรณ์อากาศ 24 ชั่วโมง

ประเทศไทยมีแนวโน้มฝนลดลง โดยพื้นที่ที่มีฝนส่วนมากอยู่บริเวณตอนบนของภาคเหนือ ภาคตะวันออกเฉียงเหนือ และด้านตะวันตกของประเทศ สำหรับบริเวณทะเลอันดามัน มีคลื่นสูงประมาณ 2 เมตร ขอให้ชาวเรือเดินเรือด้วยความระมัดระวังในระยะนี้

2.2 ปริมาณน้ำฝน เวลา 07.00 น. วันที่ 1 ส.ค. 61 ถึง เวลา 7.00 น. วันที่ 2 ส.ค. 61



ที่	สถานี	จังหวัด	ปริมาณฝน (มม.)	ความรุนแรง
1.	อ.เมือง	ระนอง	48.9	ฝนตกหนัก
2.	อ.ห้างฉัตร	ลำปาง	31.6	ฝนตกปานกลาง
3.	อ.เมือง	ชุมพร	30.6	ฝนตกปานกลาง
4.	อ.เมือง	นครพนม	30.4	ฝนตกปานกลาง
5.	อ.คลองใหญ่	ตราด	26.4	ฝนตกปานกลาง

(ข้อมูลจากสำนักสื่อสารและเทคโนโลยีสารสนเทศ กรมอุตุนิยมวิทยา)

ฝนตกหนักมาก (>90 มม.) ฝนตกหนัก (35.1-90 มม.) ฝนตกปานกลาง (10.1-35.0 มม.) ฝนตกเล็กน้อย (0.1-10.0 มม.) ไม่มีฝน (0 มม.)

3. สถานการณ์น้ำ

3.1 สภาพน้ำในอ่างเก็บน้ำ

สภาพน้ำในอ่างเก็บน้ำขนาดใหญ่และขนาดกลาง (447 แห่ง) ปริมาณน้ำในอ่างฯ 52,326 ล้าน ลบ.ม. คิดเป็นร้อยละ 69 (ปริมาณน้ำใช้การได้ 28,405 ล้าน ลบ.ม. คิดเป็นร้อยละ 54) ปริมาณน้ำในอ่างฯ เทียบกับปี 2560 (47,722 ล้าน ลบ.ม. คิดเป็นร้อยละ 63) มากกว่าปี 2560 จำนวน 4,604 ล้าน ลบ.ม. ปริมาณน้ำไหลลงอ่างฯ จำนวน 499.70 ล้าน ลบ.ม. ปริมาณน้ำระบาย จำนวน 269.18 ล้าน ลบ.ม. สามารถรับน้ำได้อีก 23,683 ล้าน ลบ.ม.

สภาพน้ำในอ่างเก็บน้ำขนาดใหญ่ (35 แห่ง) ปริมาณน้ำในอ่างฯ 49,141 ล้าน ลบ.ม. คิดเป็นร้อยละ 69 (ปริมาณน้ำใช้การได้ 25,597 ล้าน ลบ.ม. คิดเป็นร้อยละ 54) ปริมาณน้ำในอ่างฯ เทียบกับปี 2560 (44,289 ล้าน ลบ.ม. คิดเป็นร้อยละ 62) มากกว่าปี 2560 จำนวน 4,852 ล้าน ลบ.ม. ปริมาณน้ำไหลลงอ่างฯ จำนวน 434.93 ล้าน ลบ.ม. ปริมาณน้ำระบาย จำนวน 207.59 ล้าน ลบ.ม. สามารถรับน้ำได้อีก 21,729 ล้าน ลบ.ม.

ภาค	ขนาดใหญ่						ขนาดกลาง						รวม				รับได้อีก (ล้าน ม. ³)		
	จำนวน (แห่ง)	ความจุ ที่ รณก.	ปริมาณน้ำ				จำนวน (แห่ง)	ความจุ ที่ รณก.	ปริมาณน้ำ				จำนวน (แห่ง)	ความจุ ที่ รณก.	ปริมาณน้ำ				
			ในอ่างฯ	% รณก.	ใช้การ	% ใช้การ			ในอ่างฯ	% รณก.	ใช้การ	% ใช้การ			ในอ่างฯ	% รณก.		ใช้การ	% ใช้การ
เหนือ	8	24,825	14,547	59	7,801	43	75	1,001	598	60	508	56	83	25,825	15,145	59	8,309	44	10,682
ตอน.	12	8,368	4,490	54	2,840	42	218	2,005	1,316	66	1,166	63	230	10,374	5,806	56	4,006	47	4,569
กลาง	3	1,419	516	36	456	35	22	369	210	57	186	54	25	1,788	726	41	642	39	1,003
ตะวันตก	2	26,605	22,557	85	9,280	70	7	132	99	75	90	73	9	26,737	22,656	85	9,369	70	4,081
ตะวันออก	6	1,515	829	55	729	52	51	963	584	61	532	58	57	2,478	1,413	57	1,261	54	1,065
ใต้	4	8,194	6,203	76	4,492	69	39	668	378	57	325	51	43	8,863	6,581	74	4,817	68	2,282
รวม	35	70,926	49,141	69	25,597	54	412	5,138	3,185	62	2,807	58	447	76,065	52,326	69	28,405	54	23,683

(หน่วย : ล้าน ลบ.ม.)

สภาพน้ำในอ่างเก็บน้ำภูมิพล สิริกิติ์ แควน้อยฯ และป่าสักชลสิทธิ์ รวม 4 อ่างฯ มีปริมาณน้ำในอ่างฯ 14,431 ล้าน ลบ.ม. คิดเป็นร้อยละ 58 (ปริมาณน้ำใช้การได้ 7,735 ล้าน ลบ.ม. คิดเป็นร้อยละ 43) ปริมาณน้ำไหลลงอ่างฯ 142.53 ล้าน ลบ.ม. ปริมาณน้ำระบาย 73.52 ล้าน ลบ.ม. สามารถรับน้ำได้อีก 10,440 ล้าน ลบ.ม.

อ่างเก็บน้ำ	ปริมาณน้ำในอ่างฯ		ปริมาณน้ำใช้การได้		ปริมาณน้ำไหลลงอ่างฯ		ปริมาณน้ำระบาย		ปริมาณน้ำ รับได้อีก
	ปริมาณน้ำ	% ความจุอ่างฯ	ปริมาณน้ำ	% น้ำใช้การ	วันนี้	เมื่อวาน	วันนี้	เมื่อวาน	
ภูมิพล	7,638	57	3,838	40	35.55	35.42	10.00	10.00	5,824
สิริกิติ์	6,271	66	3,421	51	76.90	104.79	23.29	24.00	3,239
ภูมิพล+สิริกิติ์	13,909	61	7,259	44	112.45	140.21	33.29	34.00	9,063
แควน้อยฯ	260	28	217	24	8.54	10.30	1.30	1.30	679
ป่าสักชลสิทธิ์	262	27	259	27	21.54	18.25	38.93	28.59	698
รวม ภูมิพล สิริกิติ์ แควน้อยฯ ป่าสักฯ	14,431	58	7,735	43	142.53	168.76	73.52	63.89	10,440

(หน่วย : ล้าน ลบ.ม.)

อ่างเก็บน้ำขนาดใหญ่ที่อยู่ในเกณฑ์ มากกว่าร้อยละ 80 ขึ้นไป ของความจุอ่างฯ จำนวน 4 อ่างฯ คือ อ่างฯน้ำอูน (100%) อ่างฯศรีนครินทร์ (86%) อ่างฯขิราลงกรณ (82%) อ่างฯแก่งกระจาน (92%)

อ่างเก็บน้ำขนาดใหญ่ที่อยู่ในเกณฑ์ น้อยกว่าหรือเท่ากับร้อยละ 30 ของความจุอ่างฯ จำนวน 4 อ่างฯ ได้แก่ อ่างฯแม่ทองดี (30%) อ่างฯกิวลม (28%) อ่างฯแควน้อยบำรุงแดน (28%) อ่างฯป่าสักชลสิทธิ์ (27%)

3.2 สภาพน้ำท่า

แม่น้ำปิง ระดับน้ำอยู่ในเกณฑ์น้อย แม่น้ำวัง แม่น้ำยม แม่น้ำน่าน ระดับน้ำอยู่ในเกณฑ์ปกติ

แม่น้ำมูล ระดับน้ำอยู่ในเกณฑ์น้อย

แม่น้ำบางปะกง ระดับน้ำอยู่ในเกณฑ์มาก

แม่น้ำท่าตะเภา ระดับน้ำอยู่ในเกณฑ์ปกติ แม่น้ำโก-ลก ระดับน้ำอยู่ในเกณฑ์น้อย แม่น้ำตาปี ระดับน้ำอยู่ในเกณฑ์มาก

แม่น้ำเจ้าพระยา สถานี C.2 ปริมาณน้ำไหลผ่าน 636 ลบ.ม./วินาที (เมื่อวาน 631 ลบ.ม./วินาที) ระดับน้ำ +19.50 ม.รทก. ต่ำกว่าตลิ่ง 6.70 เมตร

เขื่อนเจ้าพระยา สถานี C.13 ปริมาณน้ำไหลผ่าน 278 ลบ.ม./วินาที (เมื่อวาน 284 ลบ.ม./วินาที) ระดับน้ำเหนือเขื่อน +16.00 ม.รทก. (เมื่อวาน +16.00 ม.รทก.) ระดับน้ำท้ายเขื่อน +7.48 ม.รทก. (เมื่อวาน +7.52 ม.รทก.)

รับน้ำเข้าระบบส่งน้ำทุ่งฝั่งตะวันออก ปริมาณน้ำเข้าคลอง 157 ลบ.ม./วินาที (เมื่อวาน 177 ลบ.ม./วินาที) คลองชัยนาท-ป่าสัก (ปตร.มโนรมย์) 110 ลบ.ม./วินาที คลองชัยนาท-อยุธยา (ปตร.มหาราช) 35 ลบ.ม./วินาที คลองเล็กอื่นๆ 12 ลบ.ม./วินาที

แม่น้ำป่าสัก เขื่อนพระรามหก 257 ลบ.ม./วินาที (เมื่อวาน 218 ลบ.ม./วินาที) รับน้ำเข้าคลองระพีพัฒน์ 104 ลบ.ม./วินาที (เมื่อวาน 84 ลบ.ม./วินาที) ผ่านคลองระพีพัฒน์แยกตก (ปตร.พระศรีศิลป์) 12 ลบ.ม./วินาที และผ่านคลองระพีพัฒน์แยกใต้ (ปตร.พระศรีเสาวภาค) 34 ลบ.ม./วินาที

รับน้ำเข้าระบบส่งน้ำทุ่งฝั่งตะวันตก ปริมาณน้ำเข้าคลอง 287 ลบ.ม./วินาที (เมื่อวาน 287 ลบ.ม./วินาที) คลองมะขามเฒ่า-อู่ทอง (ปตร.มะขามเฒ่า-อู่ทอง) 31 ลบ.ม./วินาที แม่น้ำสุพรรณ (ปตร.พลเทพ) 100 ลบ.ม./วินาที แม่น้ำน้อย (ปตร.บรมธาตุ) 111 ลบ.ม./วินาที คลองเล็กอื่นๆ 45 ลบ.ม./วินาที

อ.บางไทร สถานี C.29A ปริมาณน้ำไหลผ่านเฉลี่ย 374 ลบ.ม./วินาที (เมื่อวาน 358 ลบ.ม./วินาที)

3.3 คุณภาพน้ำ

กรมชลประทาน ติดตามตรวจสอบและเฝ้าระวังคุณภาพน้ำ (ค่าความเค็ม) ในแม่น้ำเจ้าพระยา

แม่น้ำ	จุดเฝ้าระวัง	ความเค็ม (กรัม/ลิตร)	เกณฑ์	หมายเหตุ
เจ้าพระยา	ปากคลองสำแล จ.ปทุมธานี	0.14 ข้อมูล ณ 2 ส.ค.61 (08.00 น.)	ปกติ	- ค่าความเค็มของน้ำสำหรับการเกษตรไม่เกิน 2 กรัม/ลิตร - ค่าความเค็มของน้ำสำหรับการผลิตน้ำประปาไม่เกิน 0.25 กรัม/ลิตร
เจ้าพระยา	ทำนบกุ่มบุรี จ.นนทบุรี	0.15 ข้อมูล ณ 2 ส.ค.61 (08.00 น.)	ปกติ	
เจ้าพระยา	ทำนบกุ่มชลประทานสามเสน กทม.	0.16 ข้อมูล ณ 2 ส.ค.61 (08.00 น.)	ปกติ	

(ที่มา: ฝ่ายตะกอนและคุณภาพน้ำ ส่วนอุทกวิทยา สำนักบริหารจัดการน้ำและอุทกวิทยา)

4. การปฏิบัติการฝนหลวง

กรมฝนหลวงและการบินเกษตร เริ่มปฏิบัติการฝนหลวงสู่ภัยแล้ง ประจำปี 2561 ตั้งแต่วันที่ 1 มีนาคม 2561 โดยจัดตั้งหน่วยปฏิบัติการ 14 แห่ง ใน 5 ภูมิภาค ได้แก่ จังหวัดเชียงใหม่ พิษณุโลก นครสวรรค์ กาญจนบุรี ลพบุรี ขอนแก่น อุดรธานี นครราชสีมา อุบลราชธานี สุรินทร์ จันทบุรี สระแก้ว สงขลา และอำเภอหัวหิน จ.ประจวบคีรีขันธ์

สรุปผลการปฏิบัติการฝนหลวง

ปัจจุบันเปิดหน่วยปฏิบัติการฝนหลวง จำนวน 8 หน่วย ได้แก่ หน่วยปฏิบัติการจังหวัดเชียงใหม่ พิษณุโลก กาญจนบุรี ลพบุรี ขอนแก่น นครราชสีมา อุบลราชธานี และสุรินทร์

สรุปผลปฏิบัติการฝนหลวงประจำวัน ที่ 1 สิงหาคม 2561 มีการปฏิบัติการฝนหลวง 6 หน่วย จำนวน 30 เที่ยวบิน มีรายงานฝนตก ดังนี้

หน่วยปฏิบัติการฯ	จำนวนเที่ยวบิน (เที่ยว)	จังหวัดที่มีรายงานฝนตก
1.กาญจนบุรี	2	มีฝนตกเล็กน้อยถึงปานกลาง บริเวณพื้นที่การเกษตร จ.กาญจนบุรี (เลาขวัญ) จ.สุพรรณบุรี (สามชุก เมืองสุพรรณบุรี ดอนเจดีย์ หนองหญ้าไซ ศรีประจันต์) จ.อ่างทอง (แสวงหา)
2.ลพบุรี	4	มีฝนตกเล็กน้อยเป็นแห่งๆ บริเวณพื้นที่การเกษตร จ. ลพบุรี (เมืองลพบุรี หนองม่วง โคกเจริญ สระโบสถ์ ลำสนธิ พัฒนานิคม บ้านหมี่ ท่าหลวง โคกสำโรง ท่าวัง) จ.สระบุรี (พระพุทธบาท เมืองสระบุรี แก่งคอย มวกเหล็ก วังม่วง เสาไห้ บ้านหมอ) จ.นครสวรรค์ (ตากลิ)
3.ขอนแก่น	3	ไม่มีฝนตกจากการปฏิบัติการฝนหลวง
4.นครราชสีมา	7	มีฝนตกเล็กน้อยถึงปานกลาง บริเวณพื้นที่การเกษตร จ.นครราชสีมา (ปากช่อง วังน้ำเขียว ห้วยแถลง ปักธงชัย สูงเนิน โชคชัย ครบุรี เสิงสาง จักราช) จ.บุรีรัมย์ (ลำปลายมาศ) และพื้นที่ลุ่มรับน้ำ เขื่อนลำตะคอง เขื่อนลำสะเซะ เขื่อนลำปลายมาศ
5.อุบลราชธานี	2	ฝนตกเล็กน้อย บริเวณพื้นที่การเกษตร จ.ศรีสะเกษ (ปรังค์กู ขุขันธ์ เมือง พยุห์)
6.สุรินทร์	12	ฝนตกเล็กน้อย บริเวณพื้นที่การเกษตร จ.บุรีรัมย์ (เมืองบุรีรัมย์ ชำนิ ประโคนชัย พลับพลาชัย กระสัง) จ.สุรินทร์ (ชุมพลบุรี ปราสาท สังขะ พนมดงรัก กาบเชิง)

สรุปผลรวมปฏิบัติการตั้งแต่เริ่มตั้งหน่วยปฏิบัติการฝนหลวง (วันที่ 1 มีนาคม -1 สิงหาคม 2561)

มีการขึ้นปฏิบัติการฝนหลวง จำนวน 141 วัน มีฝนตกจากการปฏิบัติการฝนหลวงคิดเป็นร้อยละ 95.51 ขึ้นปฏิบัติงานจำนวน 2,361 เที่ยวบิน (3,535:29 ชั่วโมงบิน) จังหวัดที่มีรายงานฝนตกรวม 58 จังหวัด ได้แก่ จังหวัดเชียงราย เชียงใหม่ ตาก น่าน พะเยาแพร่ แม่ฮ่องสอน ลำปาง ลำพูน พิจิตร กำแพงเพชร พิษณุโลก เพชรบูรณ์ สุโขทัย อุดรดิตถ์ นครสวรรค์ เลย กาฬสินธุ์ ขอนแก่น ชัยภูมิ นครพนม มหาสารคาม มุกดาหาร ร้อยเอ็ด สกลนคร หนองบัวลำภู อุดรธานี ลพบุรี สิงห์บุรี อุทัยธานี กาญจนบุรี กรุงเทพฯ นครปฐม สมุทรสาคร สุพรรณบุรี พระนครศรีอยุธยา ชัยนาท อ่างทอง สระบุรี นครราชสีมา บุรีรัมย์ หนองคาย ศรีสะเกษ สุรินทร์ อุบลราชธานี ยโสธร อำนาจเจริญ จันทบุรี สระแก้ว ฉะเชิงเทรา ชลบุรี ระยอง นครนายก ปราจีนบุรี เพชรบุรี ประจวบคีรีขันธ์ นราธิวาส และสงขลา

5. การให้ความช่วยเหลือเฉพาะหน้า

เตรียมเครื่องสูบน้ำเคลื่อนที่ จำนวน 1,851 เครื่อง สนับสนุนเพื่อช่วยเหลือพื้นที่นาปี นาปรัง พืชไร่ และอุปโภคบริโภค จำนวน 147 เครื่อง ในพื้นที่ 34 จังหวัด แบ่งเป็น

- ช่วยเหลือพื้นที่ข้าวนาปีและพืชไร่ จำนวน 52 เครื่อง ในพื้นที่ 19 จังหวัด ได้แก่ อุตรดิตถ์(2) พิจิตร(1) น่าน(4) ตาก(3)แพร่(3) นครราชสีมา(6) ศรีสะเกษ(3) อำนาจเจริญ(3)อุทัยธานี(2) สิงห์บุรี(3) สุพรรณบุรี(1) นครนายก(5) ปราจีนบุรี(2) ฉะเชิงเทรา(2) ชลบุรี(3) เพชรบุรี(5) ตรัง(1) พัทลุง(1) สงขลา(2)
- ช่วยเหลือพื้นที่นาปรัง จำนวน 19 เครื่อง ในพื้นที่ 8 จังหวัด ได้แก่ เชียงใหม่(9) แม่ฮ่องสอน(1) อุตรดิตถ์(1) ราชบุรี(1) กาญจนบุรี(2) นครสวรรค์(3) สุพรรณบุรี(1) สงขลา(1)
- ช่วยเหลือเพื่อการอุปโภค-บริโภค จำนวน 66 เครื่อง ในพื้นที่ 14 จังหวัด ได้แก่ ลำพูน(2) พิษณุโลก(4) นครราชสีมา(3) บุรีรัมย์(1) อ่างทอง(2) อุทัยธานี(2) นนทบุรี(3) ปทุมธานี(14) ฉะเชิงเทรา(15) กาญจนบุรี(1) ปราจีนบุรี(1) ชัยนาท(9) นครศรีธรรมราช(6) พัทลุง(3)
- ช่วยเหลือพื้นที่อูทกภัย จำนวน 10 เครื่อง ในพื้นที่ 3 จังหวัด ได้แก่ ตาก(3) นครพนม(3) สกลนคร(4)

6. สถานการณ์ศัตรูพืชระบาด (ข้อมูล ณ วันที่ 25 ก.ค. 61)

ชนิดพืช	ศัตรูพืช	สถานการณ์	การดำเนินงาน
ข้าว	1. โรคไหม้ข้าว 2. หนอน 3. เพลี้ยไฟ	พื้นที่ระบาด 5 จังหวัด จำนวน 22,290 ไร่ การระบาดลดลง 1,915 ไร่ ไม่พบการระบาดในพื้นที่จังหวัดน่าน การระบาดลดลง จำนวน 1,519 ไร่ ไม่พบการระบาด การระบาดลดลง 5,600 ไร่	- ทำการประชาสัมพันธ์และเตือนการระบาดของศัตรูข้าว ได้แก่ เพลี้ยไฟ โรคไหม้ข้าว โรคขอบใบแห้ง และศัตรูข้าวอื่นๆ เพื่อให้เกษตรกรเฝ้าระวังในพื้นที่เสี่ยงต่อการระบาด - แนะนำการใช้สารเคมีในพื้นที่ที่มีการระบาด โดยแบ่งพื้นที่เป็น 3 ระดับ รุนแรง ปานกลาง และน้อย - ผลิตและสนับสนุนเชื้อราไตรโคเดอร์มา และเชื้อราบิวเวอร์เรีย ครอบคลุมพื้นที่ - แนะนำ สนับสนุนเหยื่อพิษใช้เหยื่อพิษ โปรโตซัว <i>Sarcocystis singaporensis</i> และใช้สารเคมีร่วมด้วย
ข้าวโพด	1. หนอน	ไม่พบการระบาด การระบาดลดลง 101 ไร่	- ประสานงานติดตามสถานการณ์ศัตรูพืช ภายใต้งิจกรรมแปลงติดตามเฝ้าระวังศัตรูพืช เพื่อติดตามสถานการณ์ในพื้นที่เสี่ยงต่อการระบาดของศัตรูข้าวโพด
ปาล์มน้ำมัน	1. หนอนหัวดำ 2. ดั้วแรด 3. ดั้วกุหลาบ	พื้นที่ระบาด 3 จังหวัด จำนวน 206 ไร่ การระบาดคงที่ พื้นที่ระบาด 6 จังหวัด จำนวน 1,020 ไร่ การระบาดลดลง 125 ไร่ พื้นที่ระบาด 1 จังหวัด จำนวน 45 +ไร่ การระบาดเพิ่มขึ้น 5 ไร่	- ถ่ายทอดความรู้ และให้คำแนะนำวิธีการป้องกันกำจัดศัตรูพืชปล่อยแตนเบียนหนอนบราดคอน (<i>Bracon hebetor</i>) ในพื้นที่ระบาด - ตัดทางใบที่ถูกทำลายมาเผาและดูแลสวนปาล์มให้สะอาดอยู่เสมอ - ผลิตและขยายเชื้อรามดตาไรเซียม (<i>Metarhizium anisopliae</i>) เพื่อนำมาใช้ควบคุมดั้วแรด และดั้วกุหลาบ - แนะนำเรื่องการจัดการสวนปาล์มน้ำมันให้สะอาด เพื่อไม่ให้เป็นแหล่งแพร่พันธุ์ และใช้สารเคมีคาร์บาริล (เซฟวิน 85% ดับบลิวพี)
มะพร้าว	1. หนอนหัวดำ 2. แมลงดำหนาม	พื้นที่ระบาด 25 จังหวัด จำนวน 6,894 ไร่ การระบาดลดลง 34 ไร่ พื้นที่ระบาด 20 จังหวัด จำนวน 60,439 ไร่ การระบาดลดลง 29 ไร่	- ถ่ายทอดความรู้ และให้คำแนะนำวิธีการป้องกันกำจัดศัตรูพืช - ตัดทางใบที่ถูกทำลายมาเผา และดูแลสวนมะพร้าวให้สะอาดอยู่เสมอ

ชนิดพืช	ศัตรูพืช	สถานการณ์	การดำเนินงาน
	3. ดั้วแรด	พื้นที่ระบาด 18 จังหวัด จำนวน 14,861 ไร่ การระบาดลดลง 21 ไร่	- ปล่อยแตนเบียนหนอนบราดคอน (Bracon hebetor) แตนเบียนไซทริโคแกรมมา(Trichogramma spp.) และแตนเบียนอะซีโคเดส (Asecodes hispinarum) - ใช้เชื้อรามेटตาโรเซียม (Metarhizium anisopliae) ทำลายไข่และตัวอ่อนดั้วแรด - ใช้ตาข่ายดักจับและใช้กับดักฟีโรโมนล่อดั้วแรด มะพร้าวในระยะเต็มวัย
ยางพารา	1. โรครากขาว 2. โรคใบขาวอ้อย 3. จักจั่น	พื้นที่ระบาด 7 จังหวัด จำนวน 1,097 ไร่ การระบาดลดลง 380 ไร่ พื้นที่ระบาด 1 จังหวัด จำนวน 47 ไร่ การระบาดคงที่ พื้นที่ระบาด 1 จังหวัด จำนวน 420 ไร่ การระบาดลดลง 1,580 ไร่	- ถ่ายทอดความรู้ ให้คำแนะนำ - พันธุ์เชื้อราไตรโคเดอร์มาบริเวณโคนต้น - ผลิต ขยายเชื้อราไตรโคเดอร์มา เพื่อควบคุม โรครากขาวยางพารา - รมรังสีให้ปลูกรูปลูกพืชชนิดอื่นหมุนเวียนก่อน การปลูกยางพาราใหม่ในพื้นที่เดิม เพื่อตัดวงจรการ ระบาด - รมรังสีให้ชุดต่อนยางพาราที่ตัดต้นทิ้งไปแล้ว และ เผาส่วนที่ไม่นำไปใช้ประโยชน์ เพื่อลด ความเสี่ยงของการเกิดเชื้อรา - ชุดคลุมบริเวณต้นที่เป็นโรค ขนาดคูกว้าง 30 เซนติเมตร ลึก 60 เซนติเมตร ไปทางหัวและท้ายใน แถวเดียวกันข้างละ 2 ต้น และกึ่งกลางระหว่างแถว ข้างเคียงกับแถวถัดไปทั้งสองข้างเพื่อป้องกันไม่ให้โรค แพร่ระบาดไปยังต้นอื่นโดยการสัมผัสกันของราก ซึ่งจะ ชุดลอกคูทุกปีในพื้นที่ที่มีการระบาด

หมายเหตุ พื้นที่การระบาด (เพิ่มขึ้น ลดลง) เปรียบเทียบกับสัปดาห์ที่ผ่านมา

7. สถานการณ์โรคระบาดสัตว์

7.1 โรครุพิษสุนัขบ้า (ช่วงวันที่ 1 ม.ค. - 15 ก.ค.61)

1) ปัจจุบันมีจังหวัดที่ประกาศเขตโรคระบาด 28 จังหวัด ได้แก่ จังหวัดปทุมธานี พระนครศรีอยุธยา สระบุรี จันทบุรี ฉะเชิงเทรา ชลบุรี ระยอง สระแก้ว นครราชสีมา ยโสธร ศรีสะเกษ สุรินทร์ อำนาจเจริญ กาฬสินธุ์ ขอนแก่น มหาสารคาม มุกดาหาร ร้อยเอ็ด หนองคาย เชียงราย พิจิตร นครสวรรค์ เพชรบุรี สมุทรสงคราม นครศรีธรรมราช พัทลุง สุราษฎร์ธานี และสงขลา

2) ดำเนินการป้องกันและควบคุมโรครุพิษสุนัขบ้า โดยการฉีดวัคซีนรอบจุดเกิดโรคในรัศมี 5 กม. ได้ 100% จำนวน 7.71 ล้านตัว ฆ่าตัดทำหมันสัตว์ 0.27 ล้านตัว อบรมอาสาปศุสัตว์ 0.06 ล้านราย และขึ้นทะเบียนสุนัขและแมวแล้ว 9.10 ล้านตัว

7.2 โรครุปากและเท้าเปื่อย (ช่วงวันที่ 7.- 13 ก.ค. 61) ไม่พบการระบาดในสัปดาห์นี้

7.3 โรครุระบาดสัตว์ปีกป่วยตายผิดปกติ และโรครุระบาดสัตว์อื่น (ช่วงวันที่ 7.- 13 ก.ค. 61) ไม่พบการระบาดในสัปดาห์นี้

7.4 โรครุระบาดสัตว์ในต่างประเทศ (ช่วงวันที่ 7.- 13 ก.ค. 61) พบการระบาด 3 โรค ใน 3 ประเทศ ดังนี้

- 1) โรครุใช้หัวัดนกชนิดรุนแรงต่ำ ในนก ที่ประเทศฝรั่งเศส
- 2) โรครุหิวาต์แอฟริกา ในสุกร ที่ประเทศโรมาเนีย
- 3) โรครุแอนแทรกซ์ ในโค ที่ประเทศคีร์กีซสถาน