



รายงานสถานการณ์ภัยพิบัติด้านการเกษตร
วันที่ 22 กรกฎาคม 2562 (เวลา 15.00 น.)

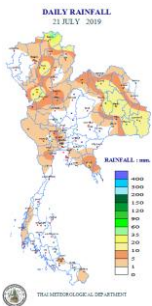
1. สภาพอากาศ

1.1 พยากรณ์อากาศ 24 ชั่วโมงข้างหน้า

ประเทศไทยตอนบนมีฝนเพิ่มขึ้น โดยมีฝนตกหนักบางแห่ง ส่วนภาคใต้ และภาคตะวันออก มีปริมาณฝนลดลง สำหรับบริเวณทะเลอันดามันและอ่าวไทยตอนบน มีคลื่นสูงประมาณ 2 เมตร ส่วนบริเวณที่มีฝนฟ้าคะนองคลื่นสูงมากกว่า 2 เมตร ขอให้ชาวเรือเพิ่มความระมัดระวังในการเดินเรือบริเวณที่มีฝนฟ้าคะนอง

มรสุมตะวันตกเฉียงใต้กำลังแรงที่พัดปกคลุมทะเลอันดามันตอนบน ภาคใต้ และอ่าวไทย มีกำลังอ่อนลง ในขณะที่มรสุมตะวันตกเฉียงใต้ที่ปกคลุมประเทศไทยตอนบนมีกำลังแรงขึ้น ประกอบกับมีหย่อมความกดอากาศต่ำปกคลุมบริเวณประเทศเวียดนามตอนบน ลักษณะเช่นนี้ทำให้ประเทศไทยตอนบน มีฝนเพิ่มขึ้น และมีฝนตกหนักบางแห่ง สำหรับคลื่นลมบริเวณทะเลอันดามันและอ่าวไทย มีกำลังปานกลาง

1.2 ปริมาณน้ำฝน เวลา 07.00 น. วันที่ 21 ก.ค 62 ถึง เวลา 07.00 น. วันที่ 22 ก.ค. 62



| ที่ | อำเภอ | จังหวัด | ปริมาณฝน (มม.) | ความรุนแรง |
|-----|-------------|-------------|----------------|------------|
| 1. | อ.ทราญมูล | ยโสธร | 77.0 | ฝนตกหนัก |
| 2. | อ.นาแก | นครพนม | 72.0 | ฝนตกหนัก |
| 3. | อ.บุญชริก | อุบลราชธานี | 69.0 | ฝนตกหนัก |
| 4. | อ.หาดใหญ่ | สงขลา | 66.0 | ฝนตกหนัก |
| 5. | อ.เชียงใหม่ | พะเยา | 65.5 | ฝนตกหนัก |

ฝนตกหนักมาก (>90 มม.) ฝนตกหนัก (35.1-90 มม.) ฝนตกปานกลาง (10.1-35.0 มม.) ฝนตกเล็กน้อย (0.1-10.0 มม.) ไม่มีฝน (0 มม.)

(ข้อมูลจากสำนักสื่อสารและเทคโนโลยีสารสนเทศ กรมอุตุนิยมวิทยา)

2. สถานการณ์น้ำ

2.1 สภาพน้ำในอ่างเก็บน้ำ

สภาพน้ำในอ่างเก็บน้ำขนาดใหญ่และขนาดกลาง (447 แห่ง) ปริมาณน้ำในอ่างฯ 36,142 ล้าน ลบ.ม. คิดเป็นร้อยละ 48 (ปริมาณน้ำใช้การได้ 12,235 ล้าน ลบ.ม. คิดเป็นร้อยละ 23) ปริมาณน้ำในอ่างฯ เทียบกับปี 2561 (48,433 ล้าน ลบ.ม. คิดเป็นร้อยละ 64) น้อยกว่าปี 2561 จำนวน 12,291 ล้าน ลบ.ม. ปริมาณน้ำไหลลงอ่างฯ จำนวน 49.20 ล้าน ลบ.ม. ปริมาณน้ำระบาย จำนวน 123.80 ล้าน ลบ.ม. สามารถรับน้ำได้อีก 39,927 ล้าน ลบ.ม.

สภาพน้ำในอ่างเก็บน้ำขนาดใหญ่ (35 แห่ง) ปริมาณน้ำในอ่างฯ 34,336 ล้าน ลบ.ม. คิดเป็นร้อยละ 48 (ปริมาณน้ำใช้การได้ 10,808 ล้าน ลบ.ม. คิดเป็นร้อยละ 23) ปริมาณน้ำในอ่างฯ เทียบกับปี 2561 (45,403 ล้าน ลบ.ม. คิดเป็นร้อยละ 64) น้อยกว่าปี 2561 จำนวน 11,067 ล้าน ลบ.ม. ปริมาณน้ำไหลลงอ่างฯ จำนวน 40.84 ล้าน ลบ.ม. ปริมาณน้ำระบาย จำนวน 109.26 ล้าน ลบ.ม. สามารถรับน้ำได้อีก 36,590 ล้าน ลบ.ม.

| ภาค | ขนาดใหญ่ | | | | | | ขนาดกลาง | | | | | | รวม | | | | | | รับได้อีก (ล้าน ลบ.ม.) |
|----------|-----------------|-----------------------|-----------|-----------|--------|-------------|-----------------|-----------------------|-----------|-----------|--------|-------------|-----------------|-----------------------|-----------|-----------|--------|-------------|---------------------------|
| | จำนวน (แห่ง) | ความจุ ที่ รณก. | ปริมาณน้ำ | | | | จำนวน (แห่ง) | ความจุ ที่ รณก. | ปริมาณน้ำ | | | | จำนวน (แห่ง) | ความจุ ที่ รณก. | ปริมาณน้ำ | | | | |
| | | | ในอ่างฯ | % รณก. | ใช้การ | % ใช้การ | | | ในอ่างฯ | % รณก. | ใช้การ | % ใช้การ | | | ในอ่างฯ | % รณก. | ใช้การ | % ใช้การ | |
| เหนือ | 8 | 24,825 | 8,302 | 33 | 1,557 | 9 | 75 | 1,001 | 354 | 58 | 257 | 29 | 83 | 25,825 | 8,656 | 34 | 1,815 | 10 | 17,169 |
| ตอน. | 12 | 8,368 | 2,583 | 31 | 947 | 14 | 218 | 1,998 | 557 | 59 | 413 | 22 | 230 | 10,367 | 3,140 | 30 | 1,360 | 16 | 7,227 |
| กลาง | 3 | 1,419 | 151 | 11 | 91 | 7 | 22 | 369 | 104 | 48 | 80 | 23 | 25 | 1,788 | 255 | 14 | 171 | 10 | 1,533 |
| ตะวันตก | 2 | 26,605 | 18,064 | 68 | 4,787 | 36 | 7 | 142 | 67 | 72 | 58 | 44 | 9 | 26,747 | 18,131 | 68 | 4,845 | 36 | 8,616 |
| ตะวันออก | 6 | 1,515 | 412 | 27 | 313 | 22 | 51 | 964 | 390 | 60 | 337 | 37 | 57 | 2,479 | 802 | 32 | 650 | 28 | 1,677 |
| ใต้ | 4 | 8,194 | 4,824 | 59 | 3,113 | 48 | 39 | 668 | 334 | 58 | 281 | 46 | 43 | 8,863 | 5,158 | 58 | 3,394 | 48 | 3,705 |
| รวม | 35 | 70,926 | 34,336 | 48 | 10,808 | 23 | 412 | 5,142 | 1,806 | 35 | 1,427 | 30 | 447 | 76,069 | 36,142 | 48 | 12,235 | 23 | 39,927 |

(หน่วย : ล้าน ลบ.ม.)

สภาพน้ำในอ่างเก็บน้ำภูมิพล สิริกิติ์ แคว้น้อยฯ และป่าสักชลสิทธิ์ รวม 4 อ่างฯ มีปริมาณน้ำในอ่างฯ 8,111 ล้าน ลบ.ม. คิดเป็นร้อยละ 33 (ปริมาณน้ำใช้การได้ 1,415 ล้าน ลบ.ม. คิดเป็นร้อยละ 8) ปริมาณน้ำไหลลงอ่างฯ 3.98 ล้าน ลบ.ม. ปริมาณน้ำระบาย 47.84 ล้าน ลบ.ม. สามารถรับน้ำได้อีก 16,760 ล้าน ลบ.ม.

| อ่างเก็บน้ำ | ปริมาณน้ำในอ่างฯ | | ปริมาณน้ำใช้การได้ | | ปริมาณน้ำไหลลงอ่างฯ | | ปริมาณน้ำระบาย | | ปริมาณน้ำ รับได้อีก |
|------------------|------------------|---------------|--------------------|-------------|---------------------|----------|----------------|----------|------------------------|
| | ปริมาณน้ำ | % ความจุอ่างฯ | ปริมาณน้ำ | % น้ำใช้การ | วันนี้ | เมื่อวาน | วันนี้ | เมื่อวาน | |
| ภูมิพล | 4,607 | 34 | 807 | 8 | 0.00 | 0.00 | 25.00 | 23.00 | 8,855 |
| สิริกิติ์ | 3,323 | 35 | 473 | 7 | 3.98 | 2.94 | 19.98 | 19.02 | 6,187 |
| ภูมิพล+สิริกิติ์ | 7,930 | 35 | 1,280 | 8 | 3.98 | 2.94 | 44.98 | 42.02 | 15,042 |
| แคว้น้อยฯ | 136 | 15 | 93 | 10 | 0.00 | 0.00 | 2.16 | 2.16 | 803 |
| ป่าสักชลสิทธิ์ | 44 | 5 | 41 | 4 | 0.00 | 0.00 | 0.70 | 0.69 | 916 |
| รวมทั้งหมด | 8,111 | 33 | 1,415 | 8 | 3.98 | 2.94 | 47.84 | 44.87 | 16,760 |

(หน่วย : ล้าน ลบ.ม.)

อ่างเก็บน้ำขนาดใหญ่ที่อยู่ในเกณฑ์ น้อยกว่าหรือเท่ากับร้อยละ 30 ขึ้นไป ของความจุอ่างฯ จำนวน 18 อ่างฯ ได้แก่ อ่างฯแม่จัด สมบูรณ์ชล (29%) อ่างฯแม่กวางอุดมธารา (17%) อ่างฯกึ่งคอกหมา (27%) อ่างฯแคว้น้อยบำรุงแดน (15%) อ่างฯห้วยหลวง (22%) อ่างฯน้ำพุ (19%) อ่างฯจุฬารัตน์ (26%) อ่างฯอุบลรัตน์ (23%) อ่างฯลำปาว (25%) อ่างฯลำพระเพลิง (15%) อ่างฯมูลบน (28%) อ่างฯลำนางรอง (23%) อ่างฯป่าสักชลสิทธิ์ (5%) อ่างฯทับเสลา (24%) อ่างฯกระเสียว (23%) อ่างฯขุนด่านฯ (16%) อ่างฯคลองสีียด (13%) อ่างฯนฤปดินทรจินดา (22%)

2.2 สภาพน้ำท่า

แม่น้ำปิง แม่น้ำยม แม่น้ำ่าน ระดับน้ำอยู่ในเกณฑ์น้ำน้อย แม่น้ำมูล แม่น้ำพระสทิง ระดับน้ำอยู่ในเกณฑ์น้ำน้อย

แม่น้ำบางปะกง แม่น้ำท่าตะเภา ระดับน้ำอยู่ในเกณฑ์น้ำน้อย แม่น้ำตาปี แม่น้ำโก-ลก ระดับน้ำอยู่ในเกณฑ์น้ำปกติ

แม่น้ำเจ้าพระยา สถานี C.2 ปริมาณน้ำไหลผ่าน 230 ลบ.ม./วินาที (เมื่อวาน 237 ลบ.ม./วินาที) ระดับน้ำ +17.70 ม.รทก. ต่ำกว่าตลิ่ง 8.5 เมตร

เขื่อนเจ้าพระยา สถานี C.13 ปริมาณน้ำไหลผ่าน 60 ลบ.ม./วินาที (เมื่อวาน 60 ลบ.ม./วินาที) ระดับน้ำเหนือเขื่อน +14.43 ม.รทก. (เมื่อวาน +14.54 ม.รทก.) ระดับน้ำท้ายเขื่อน +5.38 ม.รทก. (เมื่อวาน +5.38 ม.รทก.)

รับน้ำเข้าระบบส่งน้ำทุ่งฝั่งตะวันออก รวม 107 ลบ.ม./วินาที (เมื่อวาน 108 ลบ.ม./วินาที) โดยผ่านคลองชัยนาท-ป่าสัก (ปตร.มโนรมย์) 72 ลบ.ม./วินาที คลองชัยนาท-อยุธยา (ปตร.มหาราช) 31 ลบ.ม./วินาที และคลองเล็กอื่นๆ 4 ลบ.ม./วินาที

แม่น้ำป่าสัก เขื่อนพระรามหก 5 ลบ.ม./วินาที (เมื่อวาน 5 ลบ.ม./วินาที) รับน้ำเข้าคลองระพีพัฒน์ 40 ลบ.ม./วินาที (เมื่อวาน 41 ลบ.ม./วินาที) ผ่านคลองระพีพัฒน์แยกตก (ปตร.พระศรีศิลป์) 5 ลบ.ม./วินาที และผ่านคลองระพีพัฒน์แยกใต้ (ปตร.พระศรีเสาวภาค) 16 ลบ.ม./วินาที

รับน้ำเข้าระบบส่งน้ำทุ่งฝั่งตะวันตก รวม 124 ลบ.ม./วินาที (เมื่อวาน 128 ลบ.ม./วินาที) โดยผ่านคลองมะขามเฒ่าอุทุม (ปตร.มะขามเฒ่า-อุทุม) 7 ลบ.ม./วินาที แม่น้ำสุพรรณ (ปตร.พลเทพ) 45 ลบ.ม./วินาที แม่น้ำน้อย (ปตร.บรมธาตุ) 60 ลบ.ม./วินาที และคลองเล็กอื่นๆ 12 ลบ.ม./วินาที

อ.บางไทร สถานี C.29A ปริมาณน้ำไหลผ่านเฉลี่ย 63 ลบ.ม./วินาที (เมื่อวาน 64 ลบ.ม./วินาที)

2.3 คุณภาพน้ำ

กรมชลประทาน ติดตามตรวจสอบและเฝ้าระวังคุณภาพน้ำ (ค่าความเค็ม) ในแม่น้ำเจ้าพระยา

| แม่น้ำ | จุดเฝ้าระวัง | ค่าความเค็ม (กรัม/ลิตร) | | | | | | | | เกณฑ์ | หมายเหตุ |
|-----------|-----------------------------|-------------------------|---------|---------|---------|---------|---------|---------|---------|-------|--|
| | | 15 ก.ค. | 16 ก.ค. | 17 ก.ค. | 18 ก.ค. | 19 ก.ค. | 20 ก.ค. | 21 ก.ค. | 22 ก.ค. | | |
| เจ้าพระยา | ปากคลองสำแล จ.ปทุมธานี | 0.18 | 0.18 | 0.19 | 0.18 | 0.19 | 0.19 | 0.19 | 0.19 | ปกติ | - ค่าความเค็มของน้ำสำหรับการเกษตรไม่เกิน 2 กรัม/ลิตร - ค่าความเค็มของน้ำสำหรับการผลิตน้ำประปาไม่เกิน 0.25 กรัม/ลิตร |
| เจ้าพระยา | ทำนายนนทบุรี จ.นนทบุรี | 0.22 | 0.22 | 0.23 | 0.23 | 0.23 | 0.23 | 0.24 | 0.23 | ปกติ | |
| เจ้าพระยา | ทำนักรวมชลประทานสามเสน กทม. | 0.23 | 0.23 | 0.23 | 0.23 | 0.24 | 0.24 | 0.24 | 0.24 | ปกติ | |

(ที่มา: ฝ่ายตะกอนและคุณภาพน้ำ ส่วนอุทกวิทยา สำนักบริหารจัดการน้ำและอุทกวิทยา)

2.4 สถานการณ์น้ำในแม่น้ำโขง

| สถานี | ระดับตลิ่ง | ระดับน้ำ | + สูงกว่าตลิ่ง - ต่ำกว่าตลิ่ง |
|--------------------------|------------|------------|----------------------------------|
| | | 27 ก.ค. 62 | |
| อ.เชียงแสน จ.เชียงราย | 12.80 | 2.18 | -10.62 |
| อ.เชียงคาน จ.เลย | 16.00 | 4.28 | -11.72 |
| อ.เมือง จ.หนองคาย | 12.20 | 0.94 | -11.26 |
| อ.เมือง จ.นครพนม | 12.00 | 1.65 | -10.35 |
| อ.เมือง จ.มุกดาหาร | 12.50 | 2.32 | -10.18 |
| อ.โขงเจียม จ.อุบลราชธานี | 14.50 | 3.00 | -11.50 |

หมายเหตุ : ข้อมูลจาก www.dwr.go.th

3. การเพาะปลูกพืชฤดูฝน ปี 2562/63

พื้นที่เป้าหมายส่งเสริมการปลูกข้าว ปีการผลิต 2562/63 รอบที่ 1 จำนวน 58.99 ล้านไร่

ผลการเพาะปลูกข้าว ปีการผลิต 2562/63 รอบที่ 1 (ข้อมูล ณ วันที่ 21 กรกฎาคม 2562 : ผลขึ้นทะเบียนเกษตรกรผู้ปลูกข้าวนาปี) เกษตรกร 2,272,349 ครัวเรือน จำนวน 32,249,480 ไร่

4. การปฏิบัติการฝนหลวง

กรมฝนหลวงและการบินเกษตร เริ่มปฏิบัติการฝนหลวงสู่ภัยแล้ง ประจำปี 2562 ตั้งแต่วันที่ 1 มีนาคม 2562 โดยจัดตั้งหน่วยปฏิบัติการ จำนวน 11 หน่วย ครอบคลุมทั้งประเทศ ได้แก่ หน่วยปฏิบัติการจังหวัดเชียงใหม่ พิษณุโลก ตาก กาญจนบุรี ลพบุรี นครราชสีมา ขอนแก่น อุบลราชธานี สุรินทร์ สระแก้ว และจังหวัดสุราษฎร์ธานี

พื้นที่ขอรับบริการฝนหลวง (วันที่ 16-21 กรกฎาคม 2562)

| ภาค | จังหวัดที่ขอรับบริการ |
|--------------------|--|
| เหนือ | กำแพงเพชร (4) พะเยา (5) พิษณุโลก (5) ลำปาง (7) อุตรดิตถ์ (3) พิจิตร (5) เชียงราย (12) เชียงใหม่ (12) เพชรบูรณ์ (8) แพร่ (4) น่าน (15) ลำพูน (8) สุโขทัย (1) |
| กลาง | กาญจนบุรี (2) ชัยนาท (2) นครสวรรค์ (8) สระบุรี (6) ปทุมธานี (1) ลพบุรี (9) สุพรรณบุรี (1) อุทัยธานี (2) |
| ตะวันออกเฉียงเหนือ | กาฬสินธุ์ (8) ขอนแก่น (13) นครราชสีมา (15) บุรีรัมย์ (9) มหาสารคาม (11) มุกดาหาร (2) ยโสธร (4) ร้อยเอ็ด (14) ศรีสะเกษ (11) สุรินทร์ (7) หนองคาย (1) เลย (14) อุตรดิตถ์ (3) อุบลราชธานี (6) ชัยภูมิ (3) สกลนคร (13) |
| ตะวันออก | จันทบุรี (1) ฉะเชิงเทรา (4) ชลบุรี (4) ระยอง (1) สระแก้ว (5) ปราจีนบุรี (1) |
| ใต้ | ชุมพร (1) นครศรีธรรมราช (9) พัทลุง (7) สงขลา (4) ราชบุรี (1) |
| รวม | รวม 48 จังหวัด (292 อำเภอ) |

สรุปผลปฏิบัติการฝนหลวงประจำวันที่ 22 กรกฎาคม 2562 มีการปฏิบัติการฝนหลวง 11 หน่วย จำนวน 41 เที่ยวบิน มีรายงานฝนตก ดังนี้

| หน่วยปฏิบัติการฯ | จำนวนเที่ยวบิน (เที่ยว) | จังหวัดที่มีรายงานฝนตก |
|------------------|-------------------------|---|
| 1. เชียงใหม่ | 2 | มีฝนตกเล็กน้อย บริเวณพื้นที่การเกษตร จ.พะเยา (ปง เชียงม่วน) จ.แพร่ (ร้องกวาง) จ.น่าน (น่าน้อย บ้านหลวง) และบริเวณพื้นที่ลุ่มรับน้ำอ่างเก็บน้ำแม่กำ อ่างเก็บน้ำแม่ถาง จ.แพร่ |
| 2. พิษณุโลก | 6 | มีฝนตกเล็กน้อยถึงปานกลาง บริเวณพื้นที่การเกษตร จ.พิจิตร (วชิรบำรุงมี สามง่าม เมืองพิจิตร) จ.กำแพงเพชร (เมืองกำแพงเพชร คลองขลุง ขามนวลลักษบุรี ปางศิลาทอง ไทรงาม ทวายทองวัฒนา) |
| 3. ตาก | 4 | มีฝนตกเล็กน้อยถึงปานกลาง บริเวณพื้นที่การเกษตร จ.เชียงใหม่ (ฮอด แม่แจ่ม สะเมิง) จ.ตาก (บ้านตาก เมืองตาก วังเจ้า) จ.สุโขทัย (เมืองสุโขทัย บ้านด่านลานหอย ศรีมาศศรีสำโรง) |
| 4. กาญจนบุรี | 9 | มีฝนตกเล็กน้อยบางพื้นที่ บริเวณพื้นที่การเกษตร จ.สุพรรณบุรี (ด่านช้าง หนองหญ้าไซ อุทอง ดอนเจดีย์) จ.กาญจนบุรี (เลาขวัญ หนองปรือ ปอพลอย พนมทวน ห้วยกระเจา ไทรโยค เมืองกาญจนบุรี) และบริเวณลุ่มรับน้ำอ่างเก็บน้ำกระเสียว ลุ่มรับน้ำอ่างเก็บน้ำห้วยท่าเตือ |
| 5. ลพบุรี | 4 | มีฝนตกเล็กน้อย บริเวณพื้นที่การเกษตร จ.สระแก้ว (เขาฉกรรจ์ วังน้ำเย็น วัฒนานคร) |
| 6. นครราชสีมา | 1 | ไม่มีฝนตกจากการปฏิบัติการฝนหลวง |
| 7. ขอนแก่น | 4 | มีฝนตกเล็กน้อยถึงปานกลาง บริเวณพื้นที่ จ.ชัยภูมิ (เมืองชัยภูมิ บ้านแท่น) จ.ขอนแก่น (มัญจาคีรี พระอิน บ้านฝาง หนองเรือ น้ำพอง กระนวน) จ.กาฬสินธุ์ (ท่าคันโท หนองกุงศรี) และบริเวณพื้นที่ลุ่มรับน้ำเขื่อนอุบลรัตน์ จ.ขอนแก่น (หนองเรือ) จ.ชัยภูมิ (บ้านแท่น) |
| 8. อุบลราชธานี | 3 | มีฝนเล็กน้อยถึงปานกลาง บริเวณพื้นที่การเกษตร จ.ศรีสะเกษ (กันทรลักษณ์ เบลอจักษ์ ราชันีชล ศิลาลาด) จ.อุบลราชธานี (เดชอุดม บุณศรีภัก ท่งศรีอุดม น้ำขุ่น น้ำยืน นาจะหลวยเขื่องใน ม่วงสามสิบ ตระการพิพล) จ.อำนาจเจริญ (ลืออำนาจ หัวตะพาน พนา) จ.ยโสธร(คำเขื่อนแก้ว มหาชนะชัย ค้อวัง) และบริเวณพื้นที่ลุ่มรับน้ำเขื่อนสิรินธร |
| 9. สุรินทร์ | 5 | มีฝนตกเล็กน้อย บริเวณพื้นที่การเกษตร จ.สุรินทร์ (ท่าตูม) จ.ร้อยเอ็ด (ปทุมรัตน์ เกษตรวิสัย จตุรพักตรพิมาน สุวรรณภูมิ) จ.มหาสารคาม (วาปีปทุม นาตุ่น) |
| 10. สระแก้ว | 2 | มีฝนตกเล็กน้อย บริเวณพื้นที่การเกษตร จ.สระแก้ว (เขาฉกรรจ์ วังน้ำเย็น วัฒนานคร) |
| 11. สุราษฎร์ธานี | 1 | ไม่มีฝนตกจากการปฏิบัติการ |

สรุปผลรวมปฏิบัติการตั้งแต่เริ่มตั้งหน่วยปฏิบัติการฝนหลวง (วันที่ 1 มีนาคม - 21 กรกฎาคม 2562)

มีการขึ้นปฏิบัติการฝนหลวง จำนวน 135 วัน มีฝนตกจากการปฏิบัติการฝนหลวงคิดเป็นร้อยละ 88.55 ขึ้นปฏิบัติงานจำนวน 3,728 เที่ยวบิน (5,349:18 ชั่วโมงบิน) จังหวัดที่มีรายงานฝนตกรวม 59 จังหวัด ได้แก่ เชียงราย เชียงใหม่ ตาก น่าน พะเยา แพร่ ลำปาง ลำพูน กำแพงเพชร พิจิตร พิษณุโลก เพชรบูรณ์ สุโขทัย อุตรดิตถ์ นครสวรรค์ ลพบุรี ขอนแก่น ชัยภูมิ นครราชสีมา มหาสารคาม ร้อยเอ็ด เลย สกลนคร สุรินทร์ ชัยนาท สระบุรี อุทัยธานี กาญจนบุรี สุพรรณบุรี ราชบุรี สิงห์บุรี อ่างทอง ยโสธร บุรีรัมย์ ศรีสะเกษ อำนาจเจริญ อุบลราชธานี กาฬสินธุ์ หนองบัวลำภู อุตรดิตถ์ นครพนม จันทบุรี ฉะเชิงเทรา สระแก้ว ชลบุรี ตราด ระยอง ปราจีนบุรี นครนายก ประจวบคีรีขันธ์ เพชรบุรี กระบี่ นครศรีธรรมราช พังงา พัทลุง สงขลา สุราษฎร์ธานี ชุมพร และนราธิวาส

5. การให้ความช่วยเหลือเฉพาะหน้า

เตรียมเครื่องสูบน้ำเคลื่อนที่ เพื่อช่วยเหลือในช่วงฤดูฝน ปี 2562 จำนวน 1,851 เครื่อง สนับสนุนเพื่อช่วยเหลือพื้นที่นาปี นาปรัง พืชไร่ และอุปโภคบริโภค จำนวน 130 เครื่อง ในพื้นที่ 25 จังหวัด แบ่งเป็น

- ช่วยเหลือพื้นที่ข้าวนาปีและพืชไร่ จำนวน 73 เครื่อง ในพื้นที่ 18 จังหวัด ได้แก่ เชียงใหม่(1) แม่ฮ่องสอน(1) อุตรดิตถ์(2) พิจิตร(1) ลำปาง(16) น่าน(6) พะเยา(2) แพร่(4) ตาก(1) นครราชสีมา(5) สกลนคร(1) อำนาจเจริญ(6) อุบลราชธานี(5) นครนายก(4) ปราจีนบุรี(9) ตราด(4) ฉะเชิงเทรา(4) ระยอง(1)

- ช่วยเหลือเพื่อการอุปโภค-บริโภค จำนวน 57 เครื่อง ในพื้นที่ 8 จังหวัด ได้แก่ เชียงราย(2) นครราชสีมา(16) บุรีรัมย์(5) เลย(4) นนทบุรี(3) ปทุมธานี(14) ชัยนาท(9) กาญจนบุรี(4)

6. ผลกระทบด้านการเกษตร

6.1 ภาวะฝนแล้ง ช่วงภัยเดือน มิ.ย. 62 – ปัจจุบัน

ด้านพืช 1 จังหวัด คือ จังหวัดสุพรรณบุรี (ประกาศสาธารณภัยแล้ว) เกษตรกร 290 ราย พื้นที่ 4,125 ไร่ แบ่งเป็น พืชสวนและอื่นๆ 4,125 ไร่ อยู่ระหว่างสำรวจความเสียหาย

ด้านประมง ยังไม่มีรายงานพื้นที่ได้รับผลกระทบ

ด้านปศุสัตว์ ยังไม่มีรายงานพื้นที่ได้รับผลกระทบ

6.2 ศัตรูพืชระบาด ช่วงภัยเดือน ม.ค. 62 – ปัจจุบัน

พื้นที่ที่ได้รับผลกระทบ 4 จังหวัด ได้แก่ จังหวัดสุโขทัย (เพลี้ยกระโดดสีน้ำตาล) พะเยา (โรคราบอดหอมแดงและหนอนกระทู้ข้าวโพดเลี้ยงสัตว์) อุดรดิตถ์ (เพลี้ยกระโดดสีน้ำตาล) และเชียงราย (เพลี้ยกระโดดสีน้ำตาล) เกษตรกร 9,221 ราย พื้นที่ 62,646 ไร่ แบ่งเป็น ข้าว 7,338 ไร่ พืชไร่ 53,972 ไร่ พืชสวนและอื่นๆ 1,336 ไร่ สำรวจพบความเสียหายแล้ว 3 จังหวัด เกษตรกร 2,729 ราย พื้นที่ 16,771 ไร่ คิดเป็นวงเงิน 19.70 ล้านบาท ช่วยเหลือแล้ว 1.60 ล้านบาท

6.3 วาตภัย ช่วงภัย วันที่ 8 ม.ค. 62 – ปัจจุบัน

ด้านพืช 38 จังหวัด ได้แก่ จังหวัดอุทัยธานี แพร่ ลำปาง สุโขทัย กำแพงเพชร พะเยา พิษณุโลก เพชรบูรณ์ พิจิตร อุดรดิตถ์ ตาก เชียงใหม่ นครสวรรค์ ลำพูน เชียงราย น่าน ขอนแก่น หนองคาย เลย บึงกาฬ นครราชสีมา ศรีสะเกษ สกลนคร อุรธานี ชัยภูมิ บุรีรัมย์ จันทบุรี ตราด ปราจีนบุรี ชลบุรี ฉะเชิงเทรา ชัยนาท ปทุมธานี อ่างทอง สระบุรี สุราษฎร์ธานี ชุมพร และปัตตานี เกษตรกร 12,665 ราย พื้นที่ 31,481 ไร่ แบ่งเป็น ข้าว 1,697 ไร่ พืชไร่ 15,340 ไร่ พืชสวนและอื่นๆ 14,445 ไร่ สำรวจพบความเสียหายแล้ว 33 จังหวัด เกษตรกร 4,353 ราย พื้นที่ 10,306 ไร่ คิดเป็นวงเงิน 14.43 ล้านบาท ช่วยเหลือแล้ว 14.02 ล้านบาท

ด้านประมง ยังไม่มีรายงานพื้นที่ได้รับผลกระทบ

ด้านปศุสัตว์ ยังไม่มีรายงานพื้นที่ได้รับผลกระทบ

6.4 ภัยแล้ง ช่วงภัย ม.ค. 62 – พ.ค. 62

ด้านพืช 7 จังหวัด ได้แก่ จังหวัดพิษณุโลก สุโขทัย เชียงราย พิจิตร อุดรดิตถ์ ตาก และน่าน เกษตรกร 21,962 ราย พื้นที่คาดว่า จะเสียหาย 126,983 ไร่ แบ่งเป็น ข้าว 34,917 ไร่ พืชไร่ 43,455 ไร่ พืชสวนและอื่นๆ 48,612 ไร่ สำรวจพบความเสียหายแล้ว 7 จังหวัด เกษตรกร 7,828 ราย พื้นที่ 42,551 ไร่ คิดเป็นวงเงิน 50.34 ล้านบาท (ผ่าน ก.ช.ภ.อ. แล้ว 2.44 ล้านบาท) ช่วยเหลือแล้ว 22.39 ล้านบาท

ด้านประมง ยังไม่มีรายงานพื้นที่ได้รับผลกระทบ

ด้านปศุสัตว์ ยังไม่มีรายงานพื้นที่ได้รับผลกระทบ

7. สถานการณ์ศัตรูพืชระบาด (ข้อมูล ณ วันที่ 10 ก.ค 62)

| ชนิดพืช | ศัตรูพืช | สถานการณ์ | การดำเนินงาน |
|-------------|--|---|--|
| ข้าว | 1. หนอนกระทู้กล้าข้าว | ไม่พบการระบาดในสัปดาห์นี้ การระบาดลดลง 252 ไร่ | - ประชาสัมพันธ์และเตือนการระบาดของศัตรูข้าว ได้แก่ โรคไหม้ข้าว โรคขอบใบแห้ง หนอนกระทู้กล้า เพลี้ยกระโดดสีน้ำตาล และศัตรูข้าวอื่นๆ โดยให้เกษตรกรเฝ้าระวังต่อเนื่องในพื้นที่เสี่ยงและพื้นที่ปลูกข้าวในฤดูกาลใหม่ - ผลิตขยายเชื้อราไตรโคเดอร์มา เชื้อราบิวเวอเรีย เพื่อเตรียมความพร้อมใช้ในฤดูกาลใหม่ และรณรงค์ให้นำไปใช้ควบคุมศัตรูข้าวในทุกพื้นที่ |
| มันสำปะหลัง | 1. เพลี้ยแป้งมันสำปะหลัง 2. ไรแดง 3. แมลงนูนหลวง 4. เพลี้ยหอย | พื้นที่ระบาด 6 จังหวัด (ลพบุรี ชลบุรี จันทบุรี สระแก้ว นครราชสีมา และลำพูน) จำนวน 678 ไร่ <u>การระบาดคงที่</u> พื้นที่ระบาด 6 จังหวัด (กาญจนบุรี ชลบุรี จันทบุรี ฉะเชิงเทรา สระแก้ว และนครราชสีมา) จำนวน 11,366 ไร่ <u>การระบาดคงที่</u> พื้นที่ระบาด 1 จังหวัด (ราชบุรี) จำนวน 145 ไร่ <u>การระบาดคงที่</u> พื้นที่ระบาด 4 จังหวัด (ชลบุรี จันทบุรี สระแก้ว และนครราชสีมา) จำนวน 407 ไร่ <u>การระบาดคงที่</u> | - สร้างการรับรู้ให้กับเจ้าหน้าที่ส่งเสริมการเกษตรและเกษตรกร เกี่ยวกับที่มา ความสำคัญ ปัจจัยที่มีผลต่อการระบาดของโรคไวรัสใบด่างมันสำปะหลัง และแนวทางเฝ้าระวังและป้องกันกำจัด - ประชาสัมพันธ์เพื่อสร้างการรับรู้แก่เกษตรกรเกี่ยวกับโรคไวรัสใบด่างมันสำปะหลัง ผ่านสื่อต่าง ๆ - จัดทำมาตรการเฝ้าระวังและป้องกันการระบาดของโรคใบด่างมันสำปะหลัง ให้เป็นแนวทางปฏิบัติให้สำนักงานเกษตรจังหวัด - สำรวจสถานการณ์การระบาดในพื้นที่ปลูกมันสำปะหลังร่วมกับกรมวิชาการเกษตร |

| ชนิดพืช | ศัตรูพืช | สถานการณ์ | การดำเนินงาน |
|--------------------|--|--|---|
| | 5. โรคโคนเน่าหัวเน่า 6. โรคพุ่มแจ้ 7. โรคใบด่างมันสำปะหลัง | พื้นที่ระบาด 1 จังหวัด (จันทบุรี) จำนวน 9 ไร่ การระบาดคงที่ พื้นที่ระบาด 4 จังหวัด (ระยอง จันทบุรี ชลบุรี และสระแก้ว) จำนวน 529 ไร่ การระบาดเพิ่มขึ้น 10 ไร่ พบอาการคล้ายโรคใบด่างมันสำปะหลังที่เกิดจากเชื้อไวรัส <i>Cassava mosaic virus</i> พื้นที่ระบาด 9 จังหวัด (ชลบุรี ฉะเชิงเทรา ปราจีนบุรี สระแก้ว นครราชสีมา ศรีสะเกษ สุรินทร์ บุรีรัมย์ และอุบลราชธานี) จำนวน 18,774 ไร่ การระบาดคงที่ | - ให้เกษตรกรสำรวจแปลงสม่ำเสมอ และให้เจ้าหน้าที่ สุ่มสำรวจและติดตามการระบาดในแปลงที่พบอาการแบบครบคลุมพื้นที่ปลูกทั่วประเทศ - วางแผนการจัดการท่อนพันธุ์หรือการผลิตท่อนพันธุ์ เพื่อสนับสนุนเกษตรกรในพื้นที่ระบาดเสียหาย - ศึกษาและวางแผนการผลิตศัตรูธรรมชาติและชีวภัณฑ์ ที่มีประสิทธิภาพในการกำจัดแมลงห้ำหั่นชาวพาหะนำโรคใบด่างมันสำปะหลัง - ประสานงานกรมการค้าภายใน เพื่อให้ข้อมูลในการจัดทำโครงการช่วยเหลือเกษตรกร ผู้ปลูกมันสำปะหลัง ที่ประสบปัญหาโรคใบด่างมันสำปะหลัง - ให้เกษตรกรหลีกเลี่ยงการปลูกมันสำปะหลัง ในช่วงที่ต้นอ่อนจะกระทบแล้งนาน - แخذท่อนพันธุ์สำหรับการปลูกมันสำปะหลังในฤดูต่อไป เพื่อลดการระบาดของเพลี้ยหอย เมื่อเกิดการระบาดแล้วแนะนำให้เกษตรกรใช้สารเคมีตามที่กรมวิชาการแนะนำ |
| อ้อย | 1. หนอนกออ้อย 2. ดั่งหนวดยาว 3. แมลงนูนหลวง 4. จักจั่น 5. หนอนกระทู้ข้าวโพดลายจุด 6. โรคใบขาว | พื้นที่ระบาด 1 จังหวัด (กาญจนบุรี) จำนวน 133 ไร่ การระบาดคงที่ พื้นที่ระบาด 1 จังหวัด (ราชบุรี) จำนวน 60 ไร่ การระบาดคงที่ พื้นที่ระบาด 1 จังหวัด (ราชบุรี) จำนวน 160 ไร่ การระบาดคงที่ พื้นที่ระบาด 1 จังหวัด (สุพรรณบุรี) จำนวน 420 ไร่ การระบาดคงที่ พื้นที่ระบาด 1 จังหวัด (ราชบุรี) จำนวน 70 ไร่ การระบาดคงที่ พื้นที่ระบาด 1 จังหวัด (ราชบุรี) จำนวน 22 ไร่ การระบาดคงที่ | - รมรงค์ควบคุมศัตรูอ้อยโดยวิธีผสมผสานในพื้นที่ - ให้เกษตรกรทำการไถพรวนดินหลายๆ ครั้ง เพื่อทำลายหนอนแมลงนูนหลวง ดักแด้ และดั่งหนวดยาว และใช้เชื้อราบิวเวอเรียและเชื้อรามेटตาไรเซียม ควบคุม โดยใส่ไปพร้อมท่อนพันธุ์ขณะปลูกหรือคลุกลงในพื้นดินหรือใส่ในช่วงฤดูฝนเพื่อให้เชื้อราเจริญเติบโตได้ดี พร้อมทั้งให้เกษตรกรหมั่นสำรวจแปลงอย่างสม่ำเสมอ - ให้เกษตรกรปลูกอ้อยพันธุ์ต้านทานในฤดูการปลูกต่อไป และให้เกษตรกรไถดินชุดต่อๆไปไม่ให้เป็นแหล่งเพาะพันธุ์ของตัวอ่อนหนอนกออ้อยต่อไป |
| ข้าวโพดเลี้ยงสัตว์ | 1. หนอนเจาะลำต้นหรือหนอนเจาะฝัก 2. หนอนกระทู้ข้าวโพดลายจุด (fall armyworm) | พื้นที่ระบาด 4 จังหวัด (ราชบุรี เลย ลำปาง และพะเยา) จำนวน 26,841 ไร่ การระบาดลดลง 40,371 ไร่ พื้นที่ระบาด 50 จังหวัด จำนวน 1,180,748 ไร่ การระบาดเพิ่มขึ้น 130,510.82 ไร่ | - แจ้งเตือนเฝ้าระวังหนอนกระทู้ fall armyworm ให้เกษตรกรเฝ้าระวังและติดตามสถานการณ์ศัตรูข้าวโพดอย่างต่อเนื่อง - จัดทีมเจ้าหน้าที่ติดตามสถานการณ์การระบาดของหนอนกระทู้ข้าวโพดลายจุด |
| สับปะรด | 1. โรคเหี่ยว | พื้นที่ระบาด 2 จังหวัด (ตราด และภูเก็ต) จำนวน 494 ไร่ การระบาดเพิ่มขึ้น 1 ไร่ | - ประชาสัมพันธ์และแจ้งเตือนการระบาดของโรคเหี่ยวในสับปะรด ให้เกษตรกรเฝ้าระวังในพื้นที่ - ให้เกษตรกรใช้ไตรโคเดอร์มาและซุบหน่อพันธุ์ด้วยสารเคมีเพื่อป้องกันโรคฯ |
| มะพร้าว | 1. หนอนหัวดำ 2. แมลงดำหนาม 3. ดั่งแรด 4. หนอนพาราซ่า | พื้นที่ระบาด 25 จังหวัด จำนวน 5,260 ไร่ การระบาดเพิ่มขึ้น 33 ไร่ พื้นที่ระบาด 27 จังหวัด จำนวน 41,516 ไร่ การระบาดเพิ่มขึ้น 70 ไร่ พื้นที่ระบาด 20 จังหวัด จำนวน 10,581 ไร่ การระบาดเพิ่มขึ้น 44 ไร่ พื้นที่ระบาด 1 จังหวัด (ชุมพร) จำนวน 3 ไร่ การระบาดคงที่ | - ประชาสัมพันธ์และแจ้งเตือนการระบาดของศัตรูมะพร้าว - ให้คำแนะนำเรื่องการป้องกันกำจัดศัตรูมะพร้าว และการดูแลสวนมะพร้าวให้สะอาดอย่างสม่ำเสมอ - ตัดทางใบมะพร้าวที่ถูกหนอนหัวดำ และหนอนพาราซ่าทำลาย ไปเผาทิ้งนอกแปลง และเก็บเศษซากพืชไปเผาทำลายเพื่อไม่ให้เป็นแหล่งแพร่พันธุ์ของดั่งแรด และศัตรูพืชชนิดอื่น ๆ - ปล่อยแตนเบียนบราคอน (<i>Bracon hebetor</i>) เพื่อควบคุมการระบาดของหนอนหัวดำในพื้นที่ - ปล่อยแตนเบียนอะซีโคเดส (<i>Asecodes hispinarum</i>) เพื่อควบคุมการระบาดของแมลงดำหนามในพื้นที่ |

| ชนิดพืช | ศัตรูพืช | สถานการณ์ | การดำเนินงาน |
|-------------|--|---|--|
| | | | <ul style="list-style-type: none"> - ใช้กำจัดฟีโรโมน ใช้ตาข่ายดักจับด้วงแรดในระยะตัวเต็มวัยมาทำลาย และทำกองล่อโดยใช้เชื้อราเมตาไรเซียม (<i>Metarhizium anisopliae</i>) เพื่อกำจัดด้วงแรดในระยะดักแด้ และระยะตัวหนอน |
| ปาล์มน้ำมัน | <ol style="list-style-type: none"> 1. หนอนหัวดำ 2. หนอนปลอกเล็ก 3. หนอนหน้าแมว 4. ด้วงแรด 5. ด้วงกุหลาบ 6. หนอน 7. โรคลำต้นเน่า | <p>พื้นที่ระบาด 2 จังหวัด (กรุงเทพมหานคร และสงขลา) จำนวน 17 ไร่ การระบาดคงที่</p> <p>พื้นที่ระบาด 3 จังหวัด (กระบี่ สุราษฎร์ธานี และชุมพร) จำนวน 60 ไร่ การระบาดคงที่</p> <p>พื้นที่ระบาด 1 จังหวัด (ฉะเชิงเทรา) จำนวน 20 ไร่ การระบาดคงที่</p> <p>พื้นที่ระบาด 5 จังหวัด (สงขลา กระบี่ พังงา สุราษฎร์ธานี และชุมพร) จำนวน 902 ไร่ การระบาดคงที่</p> <p>พื้นที่ระบาด 3 จังหวัด (จันทบุรี สงขลา และสุราษฎร์ธานี) จำนวน 52 ไร่ การระบาดคงที่</p> <p>พื้นที่ระบาด 1 จังหวัด (สุราษฎร์ธานี) จำนวน 140 ไร่ การระบาดคงที่</p> <p>พื้นที่ระบาด 2 จังหวัด (กระบี่ และชุมพร) จำนวน 132 ไร่ การระบาดคงที่</p> | <ul style="list-style-type: none"> - รมรังสีให้เกษตรกรดูแลสวนปาล์มน้ำมันให้สะอาด กำจัดวัชพืชบริเวณสวนปาล์มน้ำมัน เก็บเศษซากพืชไปเผาทำลาย เพื่อไม่ให้เป็นแหล่งแพร่พันธุ์ของด้วงแรด และหมั่นสำรวจสวนปาล์มน้ำมันอย่างสม่ำเสมอ - ให้ตัดทางใบปาล์มน้ำมันที่ถูกหนอนหัวดำ หนอนปลอกเล็ก และหนอนหน้าแมวทำลายไปเผาทิ้ง และใช้กับดักแสงไฟล่อตัวเต็มวัยมาทำลาย - ปล่อยแตนเบียนบราคอน (<i>Bracon hebetor</i>) เพื่อควบคุมการระบาดของหนอนหัวดำและหนอนปลอกเล็กในพื้นที่ - ใช้กำจัดฟีโรโมน และใช้ตาข่ายดักจับด้วงแรดในระยะตัวเต็มวัยมาทำลาย - ทำกองล่อโดยใช้เชื้อราเมตาไรเซียม (<i>Metarhizium anisopliae</i>) เพื่อกำจัดด้วงแรดในระยะดักแด้ และระยะตัวหนอน - สำหรับต้นปาล์มน้ำมันที่ถูกด้วงแรด และด้วงกุหลาบทำลายระยะรุนแรง ให้ใช้สารเคมีคาร์บาริล (เซฟวิน 85% ดับลิฟท์) อัตรา 40 กรัมต่อน้ำ 20 ลิตร พ่นบริเวณใบให้ทั่วในตอนเย็นก่อนค่ำ - ใช้กับดักล่อหนูตัวเต็มวัยมาทำลายทิ้ง และใช้เชื้อโปรโตซัว - ให้เกษตรกรใช้เชื้อราไตรโคเดอร์มา ทาบริเวณที่เกิดโรคลำต้นเน่าปาล์มน้ำมันเพื่อควบคุมการระบาด |
| ยางพารา | <ol style="list-style-type: none"> 1. โรครากขาว | <p>พื้นที่ระบาด 5 จังหวัด (สงขลา ปัตตานี ภูเก็ต สุราษฎร์ธานี และชุมพร) จำนวน 973 ไร่ การระบาดลดลง 16 ไร่</p> | <ul style="list-style-type: none"> - ให้เกษตรกรรูดคู่อ้อมบริเวณต้นที่เป็นโรค เพื่อป้องกันไม่ให้โรคแพร่ระบาดไปยังต้นอื่นโดยการสัมผัสกันของราก และใช้เชื้อราไตรโคเดอร์มาทาบริเวณที่เกิดโรค เพื่อควบคุมการระบาด - สำหรับระยะรุนแรง ให้เกษตรกรใช้สารเคมีโพรพิโคนาโซล 25% อีซี อัตรา 30 ซีซีต่อน้ำ 3 ลิตรต่อต้น ราวบริเวณที่เป็นโรครากขาวยางพารา |
| ทุเรียน | <ol style="list-style-type: none"> 1. หนอนเจาะลำต้น 2. หนอนเจาะผล 3. โรครากเน่าโคนเน่า 4. โรคราดำ 5. โรคใบไหม้ | <p>พื้นที่ระบาด 1 จังหวัด (จันทบุรี) จำนวน 25 ไร่ การระบาดคงที่</p> <p>พื้นที่ระบาด 1 จังหวัด (จันทบุรี) จำนวน 2 ไร่ การระบาดคงที่</p> <p>พื้นที่ระบาด 3 จังหวัด (จันทบุรี ตราด และชุมพร) จำนวน 10,374 ไร่ การระบาดเพิ่มขึ้น 24 ไร่</p> <p>พื้นที่ระบาด 1 จังหวัด (จันทบุรี) จำนวน 6 ไร่ การระบาดคงที่</p> <p>พื้นที่ระบาด 1 จังหวัด (จันทบุรี) จำนวน 11 ไร่ การระบาดลดลง 1 ไร่</p> | <ul style="list-style-type: none"> - ให้เกษตรกรหมั่นสำรวจสวนทุเรียนอย่างสม่ำเสมอ สังเกตรอยแผลจากการวางไข่และการทำลายของหนอนเจาะลำต้นและหนอนเจาะผล เก็บไข่และหนอนไปทำลายเพื่อตัดวงจรการระบาด - กำจัดตัวเต็มวัยของด้วงหนวดยาว โดยใช้แสงไฟส่องในช่วงเวลา 19.00 - 24.00 น. หรือใช้ตาข่ายตักพื้น หลวมๆ รอบต้นเพื่อดักจับตัวเต็มวัยมาทำลายทิ้ง - แหล่งที่มีการระบาดรุนแรงให้พ่นด้วยสารฆ่าแมลงชนิดดูดซึมให้ชุ่มเฉพาะบริเวณลำต้นและกิ่งขนาดใหญ่ 2 ครั้งห่างกัน 14 วัน หรืออาจต้องพ่นสารทุกๆ 3 เดือน - ตัดแต่งผลทุเรียนไม่ให้มีจำนวนมากเกินไป โดยเฉพาะผลที่อยู่ติดกัน และใช้กิ่งไม้หรือกาบมะพร้าวคั่นระหว่างผล เพื่อป้องกันไม่ให้ตัวเต็มวัยวางไข่หรือตัวหนอนเข้าหลบอาศัย - ให้เริ่มห่อผลทุเรียนตั้งแต่มีอายุ 6 สัปดาห์เป็นต้นไป ด้วยถุงมุ้งไนลอน ถุงรีเมย์ หรือถุงพลาสติกสีขาวขุ่นที่เจาะรูบริเวณขอบล่าง เพื่อให้ไอน้ำระบายออกมาได้ |

| ชนิดพืช | ศัตรูพืช | สถานการณ์ | การดำเนินงาน |
|---------|--------------------|---|---|
| | | | <ul style="list-style-type: none"> - หากระบาดรุนแรง ให้เกษตรกรพ่นด้วยสารแลมบ์ดา - ไซยาโลทริน 2.5% อีซี หรือสารคลอร์ไพริฟอส 40% อีซี หรือสารคาร์โบซัลแฟน 20% อีซี พ่นเฉพาะส่วนผลทุเรียนที่พบการทำลายของหนอนเจาะผลสำหรับในแหล่งที่มีการระบาด ให้พ่นหลังจากทุเรียนติดผลแล้ว 1 เดือน โดยพ่น 3 - 4 ครั้ง ทุก 20 วัน - ให้เกษตรกรใช้เชื้อราไตรโคเดอร์มาป้องกันกำจัดโรครากเน่าโคนเน่าทุเรียนในพื้นที่ โดยให้ขุดผิวเปลือกบริเวณที่เป็นโรครอกและนำไปเผาทำลายแล้วทาผลด้วยเชื้อราไตรโคเดอร์มา - ให้เกษตรกรใช้เชื้อราไตรโคเดอร์มาพ่นบริเวณที่แสดงอาการของโรครากดำและโรคใบไหม้ทุกๆ 3-7 วัน เพื่อป้องกันกำจัดโรครากดำและโรคใบไหม้ไม่ให้ลุกลาม |
| เงาะ | 1. โรคใบจุดสาหร่าย | ไม่พบการระบาดในสัปดาห์นี้ การระบาดลดลง 1 ไร่ | <ul style="list-style-type: none"> - ให้เกษตรกรหมั่นสำรวจสวนเงาะอย่างสม่ำเสมอ ตัดแต่งทรงพุ่มให้โปร่ง เพื่อลดความชื้นภายในทรงพุ่ม ตัดส่วนที่เป็นโรคไปเผาทำลาย และเก็บรวบรวมใบที่เป็นโรคและร่วงหล่นในบริเวณสวนไปเผาทำลาย - เมื่อพบใบแก่ถูกทำลายมากกว่าร้อยละ 30 ตัดต้น แนะนำให้ใช้สารเคมีคอปเปอร์ออกไซด์คลอไรด์ 85% ดับบลิวพี อัตรา 50 กรัมต่อน้ำ 20 ลิตร พ่นที่ใบให้ทั่วทั้งต้น หรือใช้พ่นป้องกันเป็นระยะๆ |

หมายเหตุ พื้นที่การระบาด (เพิ่มขึ้น ลดลง) เปรียบเทียบกับสัปดาห์ที่ผ่านมา

8. สถานการณ์โรคระบาดสัตว์

8.1 โรคพิษสุนัขบ้า (วันที่ 1 ต.ค. 61 – 20 ก.ค. 62)

สถานการณ์โรคพิษสุนัขบ้าในสัตว์ระหว่างวันที่ 1 ต.ค. 61 – 20 ก.ค. 62 รายงานพบโรคทั้งหมด 48 จังหวัด 328 จุด ปัจจุบันยังคงประกาศเขตโรคระบาดสัตว์ 21 จุด ในพื้นที่ 10 จังหวัด คือ จังหวัดปทุมธานี ลพบุรี ชลบุรี ปราจีนบุรี ระยอง นครราชสีมา เพชรบุรี นครศรีธรรมราช สงขลา และสตูล

ทั้งนี้ กรมปศุสัตว์ได้เร่งดำเนินการป้องกันควบคุมโรคทุกจุดเกิดโรค โดยฉีดวัคซีนรอบจุดเกิดโรคในสัตว์กลุ่มเสี่ยงทุกตัวในรัศมี 5 กม. รอบจุดเกิดโรคได้ 93,360 ตัว เร่งรัดควบคุมจำนวนประชากรสัตว์พาหะนำโรคที่สำคัญ (สุนัขและแมว) ทำให้มีจำนวนคงที่หรือลดลงเพื่อลดความเสี่ยงของการแพร่เชื้อโรค โดยการผ่าตัดทำหมันได้ 4,678 ตัว

โรคพิษสุนัขบ้า (ช่วงวันที่ 22 - 28 มิ.ย. 62) เกิดโรคในสุนัข 3 ครั้ง และในโค 2 ครั้ง ในพื้นที่ 5 จังหวัด ได้แก่ จังหวัดปทุมธานี ชลบุรี นครศรีธรรมราช สตูล และจังหวัดสงขลา

8.2 โรคปากและเท้าเปื่อย (ช่วงวันที่ 22 - 28 มิ.ย. 62) เกิดในโคเนื้อ 3 ครั้ง ในพื้นที่ 2 จังหวัด ได้แก่ จังหวัดนครศรีธรรมราช และจังหวัดสงขลา และเกิดในโคนม 1 ครั้ง ในพื้นที่ 1 จังหวัด คือ จังหวัดนครราชสีมา ทั้งหมดอยู่ระหว่างรอผลแยกชนิด

8.3 มีรายงานโรคระบาดสัตว์อื่นๆ คือ โรคพี อาร์ อาร์ เอส 1 ครั้ง ในพื้นที่จังหวัดนครศรีธรรมราช อยู่ระหว่างรอผลยืนยันทางห้องปฏิบัติการ

8.4 ไม่มีรายงานสัตว์ปีกป่วยตายผิดปกติในสัปดาห์นี้

8.5 โรคระบาดสัตว์ในต่างประเทศ (ช่วงวันที่ 22 - 28 มิ.ย. 62) พบการระบาด 8 โรค ดังนี้

- โรคคอหิวตแอฟริกาในสุกร 35 ครั้ง
 - ในหมูป่า 4 ครั้ง ที่ประเทศฮังการี
 - ในหมูป่า 4 ครั้ง ที่ประเทศลัตเวีย
 - ในหมูป่า 2 ครั้ง ที่ประเทศโปแลนด์
 - ในสุกรและหมูป่า 20 ครั้ง ที่ประเทศโรมาเนีย
 - ในหมูป่า 3 ครั้ง ที่ประเทศยูเครน
 - ในสุกร 1 ครั้ง ที่ประเทศรัสเซีย
 - ในสุกร 1 ครั้ง ที่ประเทศแอฟริกาใต้

- โรคไข้หวัดนกในนก 2 ครั้ง
 - H5N2 ในนก 1 ครั้ง ที่ประเทศเดนมาร์ก
 - ชนิดรุนแรงต่ำ ในนก 1 ครั้ง ที่ประเทศเนปาล
- โรคนิวคาสเซิล ในนก 1 ครั้ง ที่ประเทศคาซัคสถาน
- โรคพิษสุนัขบ้า ในสุนัข 1 ครั้ง ที่เขตปกครองพิเศษเซวตา
- โรคแอนแทรกซ์ ในโค 1 ครั้ง ที่ประเทศเมียนมาร์
- โรคปอดและเยื่อหุ้มปอดอักเสบติดต่อ ในโค 1 ครั้ง ที่ประเทศนามิเบีย
- โรคโลหิตจางติดต่อ ในม้า 1 ครั้ง ที่ประเทศออสเตรเลีย
- โรควัณโรค ในโค 1 ครั้ง ที่ประเทศเยอรมัน