



รายงานสถานการณ์ภัยพิบัติด้านการเกษตร
วันที่ 3 ตุลาคม 2562 (เวลา 15.00 น.)

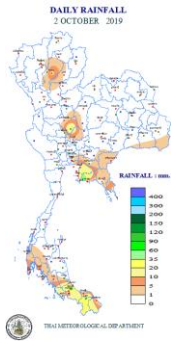
1. สภาพอากาศ

1.1 พยากรณ์อากาศประจำวัน เวลา 12.00 น.

บริเวณภาคเหนือ ภาคตะวันออกเฉียงเหนือตอนล่าง ภาคกลาง ภาคตะวันออก และภาคใต้ รวมทั้งกรุงเทพมหานครและปริมณฑลยังคงมีฝนฟ้าคะนองในระยะนี้ อนึ่ง ในช่วงวันที่ 4-7 ต.ค. 62 บริเวณความกดอากาศสูงกำลังปานกลางระลอกใหม่จากประเทศจีนจะแผ่เข้าปกคลุมภาคตะวันออกเฉียงเหนือ และทะเลจีนใต้ตอนบน คาดว่าจะแผ่ปกคลุมภาคเหนือ และภาคกลางตอนบนในระยะต่อไป ลักษณะเช่นนี้ทำให้บริเวณดังกล่าวมีฝนฟ้าคะนองในระยะแรก หลังจากนั้นอุณหภูมิจะลดลง 1-2 องศาเซลเซียส

ลมตะวันตกเฉียงใต้พัดปกคลุมภาคเหนือ ภาคกลาง และภาคใต้ ประกอบกับลมตะวันออกเฉียงใต้พัดปกคลุมภาคตะวันออกเฉียงเหนือ และภาคตะวันออก ลักษณะเช่นนี้ทำให้บริเวณประเทศไทยยังคงมีฝนฟ้าคะนองบางแห่ง

1.2 ปริมาณน้ำฝน เวลา 07.00 น. วันที่ 2 ต.ค. 62 ถึง เวลา 07.00 น. วันที่ 3 ต.ค. 62



ที่	อำเภอ	จังหวัด	ปริมาณฝน (มม.)	ความรุนแรง
1.	อ.มะนัง	สตูล	99.5	ฝนตกหนักมาก
2.	อ.เมืองพังงา	พังงา	50.0	ฝนตกหนัก
2.	อ.พระพรหม	นครศรีธรรมราช	43.5	ฝนตกหนัก
4.	อ.ควนขนุน	พัทลุง	43.0	ฝนตกหนัก
5.	อ.เชียรใหญ่	นครศรีธรรมราช	38.5	ฝนตกหนัก

ฝนตกหนักมาก (>90 มม.) ฝนตกหนัก (35.1-90 มม.) ฝนตกปานกลาง (10.1-35.0 มม.) ฝนตกเล็กน้อย (0.1-10.0 มม.) ไม่มีฝน (0 มม.)
(ข้อมูลจากสำนักสื่อสารและเทคโนโลยีสารสนเทศ กรมอุตุนิยมวิทยา)

2. สถานการณ์น้ำ (ข้อมูล ณ วันที่ 3 ต.ค. 62)

2.1 สภาพน้ำในอ่างเก็บน้ำ

สภาพน้ำในอ่างเก็บน้ำขนาดใหญ่และขนาดกลาง (447 แห่ง) ปริมาณน้ำในอ่างฯ 50,802 ล้าน ลบ.ม. คิดเป็นร้อยละ 67 (ปริมาณน้ำใช้การได้ 26,873 ล้าน ลบ.ม. คิดเป็นร้อยละ 52) ปริมาณน้ำในอ่างฯ เทียบกับปี 2561 (59,621 ล้าน ลบ.ม. คิดเป็นร้อยละ 78) น้อยกว่าปี 2561 จำนวน 8,819 ล้าน ลบ.ม. ปริมาณน้ำไหลลงอ่างฯ จำนวน 119.50 ล้าน ลบ.ม. ปริมาณน้ำระบาย จำนวน 128.90 ล้าน ลบ.ม. สามารถรับน้ำได้อีก 25,264 ล้าน ลบ.ม.

สภาพน้ำในอ่างเก็บน้ำขนาดใหญ่ (35 แห่ง) ปริมาณน้ำในอ่างฯ 47,572 ล้าน ลบ.ม. คิดเป็นร้อยละ 67 (ปริมาณน้ำใช้การได้ 24,030 ล้าน ลบ.ม. คิดเป็นร้อยละ 51) ปริมาณน้ำในอ่างฯ เทียบกับปี 2561 (56,099 ล้าน ลบ.ม. คิดเป็นร้อยละ 79) น้อยกว่าปี 2561 จำนวน 8,526 ล้าน ลบ.ม. ปริมาณน้ำไหลลงอ่างฯ จำนวน 82.48 ล้าน ลบ.ม. ปริมาณน้ำระบาย จำนวน 89.85 ล้าน ลบ.ม. สามารถรับน้ำได้อีก 23,354 ล้าน ลบ.ม.

ภาค	ขนาดใหญ่						ขนาดกลาง						รวม						รับได้อีก (ล้าน ม. ³)
	จำนวน (แห่ง)	ความจุ ที่ รณก.	ปริมาณน้ำ				จำนวน (แห่ง)	ความจุ ที่ รณก.	ปริมาณน้ำ				จำนวน (แห่ง)	ความจุ ที่ รณก.	ปริมาณน้ำ				
			ในอ่างฯ	% รณก.	ใช้การ	% ใช้การ			ในอ่างฯ	% รณก.	ใช้การ	% ใช้การ			ในอ่างฯ	% รณก.	ใช้การ	% ใช้การ	
เหนือ	8	24,825	12,222	49	5,477	30	75	1,001	539	54	440	49	83	25,825	12,761	49	5,917	31	13,064
ตอน.	12	8,368	5,172	62	3,521	52	218	1,998	1,425	71	1,275	69	230	10,367	6,597	64	4,797	56	3,770
กลาง	3	1,419	549	39	489	36	22	369	224	61	200	58	25	1,788	773	43	689	40	1,015
ตะวันตก	2	26,605	23,300	88	10,023	75	7	140	80	57	71	54	9	26,745	23,380	87	10,094	75	3,365
ตะวันออก	6	1,515	844	56	745	55	51	964	623	65	571	63	57	2,479	1,467	59	1,315	57	1,012
ใต้	4	8,194	5,485	67	3,775	58	39	668	339	51	286	47	43	8,863	5,824	66	4,061	57	3,038
รวม	35	70,926	47,572	67	24,030	51	412	5,140	3,230	63	2,843	60	447	76,067	50,802	67	26,873	52	25,264

สภาพน้ำในอ่างเก็บน้ำภูมิพล สิริกิติ์ แควน้อยฯ และป่าสักชลสิทธิ์ รวม 4 อ่างฯ มีปริมาณน้ำในอ่างฯ 12,214 ล้าน ลบ.ม. คิดเป็นร้อยละ 49 (ปริมาณน้ำใช้การได้ 5,518 ล้าน ลบ.ม. คิดเป็นร้อยละ 30) ปริมาณน้ำไหลลงอ่างฯ 21.52 ล้าน ลบ.ม. ปริมาณน้ำระบาย 24.53 ล้าน ลบ.ม. สามารถรับน้ำได้อีก 12,657 ล้าน ลบ.ม.

อ่างเก็บน้ำ	ปริมาณน้ำในอ่างฯ		ปริมาณน้ำใช้การได้		ปริมาณน้ำไหลลงอ่างฯ		ปริมาณน้ำระบาย		ปริมาณน้ำ รับได้อีก
	ปริมาณน้ำ	% ความจุอ่างฯ	ปริมาณน้ำ	% น้ำใช้การ	วันนี้	เมื่อวาน	วันนี้	เมื่อวาน	
ภูมิพล	5,821	43	2,021	21	10.42	11.41	6.90	15.60	7,641
สิริกิติ์	5,445	57	2,595	39	7.64	12.41	8.99	21.67	4,065
ภูมิพล+สิริกิติ์	11,266	49	4,616	28	18.06	23.82	15.89	37.27	11,706
แควน้อยฯ	506	54	463	52	1.92	1.16	6.05	2.59	433
ป่าสักชลสิทธิ์	441	46	438	46	1.54	2.66	2.59	0.26	519
รวมทั้งหมด	12,214	49	5,518	30	21.52	27.64	24.53	40.12	12,657

(หน่วย : ล้าน ลบ.ม.)

อ่างเก็บน้ำขนาดใหญ่ที่มีปริมาณน้ำใช้การอยู่ในเกณฑ์ น้อยกว่าหรือเท่ากับร้อยละ 30 ของความจุอ่างฯ จำนวน 10 อ่างฯ ได้แก่ อ่างฯภูมิพล (21%) อ่างฯแม่ทองอุดมธรา (25%) อ่างฯแม่บอ (24%) อ่างฯจุฬารามณ์ (11%) อ่างฯอุบลรัตน์ (3%) อ่างฯลำพระเพลิง (25%) อ่างฯลำนางรอง (17%) อ่างฯทับเสลา (13%) อ่างฯกระเสียว (12%) และ อ่างฯคลองสิียด (25%)

อ่างเก็บน้ำขนาดใหญ่ที่มีปริมาณน้ำอยู่ในเกณฑ์ มากกว่าร้อยละ 80 ขึ้นไป ของความจุอ่างฯ จำนวน 7 อ่าง ได้แก่ อ่างฯ ลำปาว (86%) อ่างฯสิรินธร (94%) อ่างฯศรีนครินทร์ (86%) อ่างฯวชิราลงกรณ (90%) อ่างฯขุนด่านปราการชล (82%) อ่างฯนฤปดินทรจินดา (82%) อ่างฯแก่งกระเจาน (84%)

2.2 สภาพน้ำท่า

แม่น้ำปิง แม่น้ำวัง แม่น้ำยม แม่น้ำท่าตะเภา ปริมาณน้ำอยู่ในเกณฑ์น้ำน้อย

แม่น้ำมูล ปริมาณน้ำอยู่ในเกณฑ์มาก

แม่น้ำน่าน แม่น้ำพระสทิง แม่น้ำบางปะกง แม่น้ำตาปี แม่น้ำโก-ลก ปริมาณน้ำอยู่ในเกณฑ์ปกติ

แม่น้ำเจ้าพระยา สถานี C.2 ปริมาณน้ำไหลผ่าน 493 ลบ.ม./วินาที (เมื่อวาน 554 ลบ.ม./วินาที) ระดับน้ำ +18.65 ม.รทก. ต่ำกว่าตลิ่ง 7.55 เมตร

เขื่อนเจ้าพระยา สถานี C.13 ปริมาณน้ำไหลผ่าน 102 ลบ.ม./วินาที (เมื่อวาน 130 ลบ.ม./วินาที) ระดับน้ำเหนือเขื่อน +16.39 ม.รทก. (เมื่อวาน +16.50 ม.รทก.) ระดับน้ำท้ายเขื่อน +5.89 ม.รทก. (เมื่อวาน +6.15 ม.รทก.)

รับน้ำเข้าระบบส่งน้ำทุ่งฝั่งตะวันออก รวม 106 ลบ.ม./วินาที (เมื่อวาน 166 ลบ.ม./วินาที) โดยผ่านคลองชัยนาท-ป่าสัก (ปตร.มโนรมย์) 90 ลบ.ม./วินาที คลองชัยนาท-อยุธยา (ปตร.มหาราช) 16 ลบ.ม./วินาที

แม่น้ำป่าสัก เขื่อนพระรามหก 5 ลบ.ม./วินาที (เมื่อวาน 5 ลบ.ม./วินาที) รับน้ำเข้าคลองระพีพัฒน์ 99 ลบ.ม./วินาที (เมื่อวาน 97 ลบ.ม./วินาที) ผ่านคลองระพีพัฒน์แยกตก (ปตร.พระศรีศิลป์) 15 ลบ.ม./วินาที และผ่านคลองระพีพัฒน์แยกใต้ (ปตร.พระศรีเสาวภาค) 34 ลบ.ม./วินาที

รับน้ำเข้าระบบส่งน้ำทุ่งฝั่งตะวันตก รวม 189 ลบ.ม./วินาที (เมื่อวาน 276 ลบ.ม./วินาที) โดยผ่านคลองมะขามเฒ่าอุทุม (ปตร.มะขามเฒ่า-อุทุม) 15 ลบ.ม./วินาที แม่น้ำสุพรรณ (ปตร.พลเทพ) 50 ลบ.ม./วินาที แม่น้ำน้อย (ปตร.บรมธาตุ) 100 ลบ.ม./วินาที และคลองเล็กอื่นๆ 24 ลบ.ม./วินาที

อ.บางไทร สถานี C.29A ปริมาณน้ำไหลผ่านเฉลี่ย 412 ลบ.ม./วินาที (เมื่อวาน 497 ลบ.ม./วินาที)

2.3 คุณภาพน้ำ

กรมชลประทาน ติดตามตรวจสอบและเฝ้าระวังคุณภาพน้ำ (ค่าความเค็ม) ในแม่น้ำเจ้าพระยา

แม่น้ำ	จุดเฝ้าระวัง	ค่าความเค็ม								เกณฑ์	หมายเหตุ
		26 ก.ย.	27 ก.ย.	28 ก.ย.	29 ก.ย.	30 ก.ย.	1 ต.ค.	2 ต.ค.	3 ต.ค.		
เจ้าพระยา	ปากคลองสำแล จ.ปทุมธานี	0.12	0.12	0.12	0.13	0.13	0.12	0.12	0.12	ปกติ	- ค่าความเค็มของน้ำสำหรับการเกษตรไม่เกิน 2 กรัม/ - ค่าความเค็มของน้ำสำหรับการผลิตน้ำประปาไม่เกิน 0.25 กรัม/ลิตร
เจ้าพระยา	ทำนบกพรุ จ.นนทบุรี	0.15	0.14	0.14	0.14	0.14	0.15	0.15	0.16	ปกติ	
เจ้าพระยา	ทำนบกพรุชลประทานสามเสน กทม.	0.15	0.14	0.14	0.14	0.14	0.15	0.15	0.16	ปกติ	

(ที่มา: ฝ่ายตะกอนและคุณภาพน้ำ ส่วนอุทกวิทยา สำนักบริหารจัดการน้ำและอุทกวิทยา)

2.4 สถานการณ์น้ำในแม่น้ำโขง

สถานี	ระดับตลิ่ง	ระดับน้ำ 2 ต.ค. 62	+ สูงกว่าตลิ่ง - ต่ำกว่าตลิ่ง
อ.เชียงแสน จ.เชียงราย	12.80	1.95	-10.85
อ.เชียงคาน จ.เลย	16.00	5.36	-10.64
อ.เมือง จ.หนองคาย	12.20	2.42	-9.78
อ.เมือง จ.นครพนม	12.00	2.55	-9.45
อ.เมือง จ.มุกดาหาร	12.50	3.00	-9.50
อ.โขงเจียม จ.อุบลราชธานี	14.50	5.40	-9.10

หมายเหตุ ข้อมูลจาก www.dwr.go.th

3. การปฏิบัติการฝนหลวง

กรมฝนหลวงและการบินเกษตร เริ่มปฏิบัติการฝนหลวงสู่ภัยแล้ง ประจำปี 2562 ตั้งแต่วันที่ 1 มีนาคม 2562 โดยจัดตั้งหน่วยปฏิบัติการ จำนวน 19 หน่วย ครอบคลุมทั้งประเทศ ได้แก่ หน่วยปฏิบัติการจังหวัดเชียงใหม่ พิชณุโลก ตาก นครสวรรค์ กาญจนบุรี ลพบุรี ราชนบุรี นครราชสีมา อุตรธานี ขอนแก่น บุรีรัมย์ อุบลราชธานี สุรินทร์ จันทบุรี สระแก้ว ระยอง หัวหิน สุราษฎร์ธานี และจังหวัดสงขลา

พื้นที่ขอรับบริการฝนหลวง (วันที่ 1 - 2 ตุลาคม 2562)

ภาค	จังหวัดที่ขอรับบริการ
เหนือ	เชียงราย (1)
กลาง	สระบุรี (1) อุทัยธานี (1)
ตะวันออกเฉียงเหนือ	อุตรธานี (3)
ตะวันออก	ชลบุรี (1)
ใต้	สุราษฎร์ธานี (1)
รวม	รวม 6 จังหวัด (8 อำเภอ)

สรุปผลปฏิบัติการฝนหลวงประจำวันที่ 2 ตุลาคม 2562 มีการปฏิบัติการฝนหลวง จำนวน 29 เที่ยวบิน ดังนี้

หน่วยปฏิบัติการฯ	จำนวนเที่ยวบิน (เที่ยว)	จังหวัดที่มีรายงานฝนตก
1. เชียงใหม่	2	มีฝนตกเล็กน้อย บริเวณพื้นที่การเกษตร จ.เชียงราย (เวียงป่าเป้า) จ.พะเยา(เชียงคำ) พื้นที่ลุ่มรับน้ำเขื่อนแม่กวงอุดมธารา จ.เชียงใหม่(ดอยสะเก็ด)
2. พิชณุโลก	2	มีฝนตกเล็กน้อย บริเวณพื้นที่ลุ่มรับน้ำอ่างเก็บน้ำห้วยป่าเลา จ.เพชรบูรณ์(เมืองเพชรบูรณ์)
3. ตาก	1	มีฝนตกเล็กน้อย บริเวณพื้นที่ลุ่มรับน้ำเขื่อนภูมิพล จ.ลำพูน(ลี่)
4. กาญจนบุรี	4	มีฝนตกเล็กน้อยบางพื้นที่ บริเวณพื้นที่การเกษตร จ.กาญจนบุรี(หนองปรือ เลาขวัญ บ่อพลอย ศรีสวัสดิ์) จ.สุพรรณบุรี(ด่านช้าง อุทอง ดอนเจดีย์) พื้นที่ลุ่มรับน้ำ อ่างเก็บน้ำกระเสียว พื้นที่ลุ่มรับน้ำอ่างเก็บน้ำห้วยท่าเตือ จ.สุพรรณบุรี พื้นที่ลุ่มรับน้ำอ่างเก็บน้ำห้วยเทียน จ.กาญจนบุรี
5. ลพบุรี	4	มีฝนตกเล็กน้อยถึงปานกลาง บริเวณพื้นที่การเกษตร จ.นครสวรรค์(พยุหะคีรี ท่าตะโก ไผ่สาลี ตาคี ตากฟ้า) จ.ลพบุรี(โคกเจริญ หนองม่วง ลำสนธิ พัฒนานิคม ท่าหลวง ชัยบาดาล) จ.สระบุรี(วังม่วง มวกเหล็ก) และพื้นที่ลุ่มรับน้ำเขื่อนป่าสักชลสิทธิ์ อ่างเก็บน้ำห้วยใหญ่ อ่างเก็บน้ำมวกเหล็ก
6. นครราชสีมา	8	มีฝนตกเล็กน้อย บริเวณพื้นที่การเกษตร จ.นครราชสีมา (สีคิ้ว ปากช่อง วังน้ำเขียว ครบุรี เลิงสาง) และพื้นที่ลุ่มรับน้ำเขื่อนลำตะคอง เขื่อนลำพระเพลิง เขื่อนมูลบน เขื่อนลำแชะ อ่างเก็บน้ำลำปลายมาศ อ่างเก็บน้ำห้วยเตย อ่างเก็บน้ำห้วยบะอีดาน อ่างเก็บน้ำห้วยซับประดู่ อ่างเก็บน้ำห้วยทับคร้ว อ่างเก็บน้ำห้วยเพ็ญ
7. ขอนแก่น	-	ไม่ปฏิบัติการฝนหลวง เนื่องจากเมฆคิวมูลัสในพื้นที่เป้าหมายก่อตัวเล็กน้อยและสลายตัวเร็ว
8. สุรินทร์	4	มีฝนตกเล็กน้อย บริเวณ จ.บุรีรัมย์(เมืองบุรีรัมย์ คูเมือง)
9. ระยอง	3	มีฝนตกเล็กน้อย บริเวณพื้นที่การเกษตร จ.ชลบุรี(บ้านบึง พนสนิม) และอ่างเก็บน้ำบางพระ อ่างเก็บน้ำหนองข้อม จ.ชลบุรี
10. สุราษฎร์ธานี	1	มีฝนตกเล็กน้อย บริเวณพื้นที่ลุ่มรับน้ำอ่างเก็บน้ำบางเหนียวดำ อ่างเก็บน้ำบางวาด และอ่างเก็บน้ำคลองกะทะ จ.ภูเก็ต
11. สงขลา	-	ไม่ปฏิบัติการฝนหลวง เนื่องจากช่วงเช้ารอสนับสนุนเครื่องบินจากกองทัพอากาศ และช่วงบ่ายมีฝนตกบริเวณสนามบิน และพื้นที่ใกล้เคียง

สรุปผลรวมปฏิบัติการตั้งแต่เริ่มตั้งหน่วยปฏิบัติการฝนหลวง (วันที่ 1 มีนาคม - 2 ตุลาคม 2562)

มีการขึ้นปฏิบัติการฝนหลวง จำนวน 205 วัน มีฝนตกจากการปฏิบัติการฝนหลวงคิดเป็นร้อยละ 89.23 ขึ้นปฏิบัติงานจำนวน 5,650 เที่ยวบิน (8,017:44ชั่วโมงบิน) จังหวัดที่มีรายงานฝนตกรวม 59 จังหวัด ได้แก่ เชียงราย เชียงใหม่ ตาก น่าน พะเยา แพร่ ลำปาง ลำพูน กำแพงเพชร พิจิตร พิษณุโลก เพชรบูรณ์ สุโขทัย อุตรดิตถ์ นครสวรรค์ ลพบุรี ขอนแก่น ชัยภูมิ นครราชสีมา มหาสารคาม ร้อยเอ็ด เลย สกลนคร สุรินทร์ ชัยนาท สระบุรี อุทัยธานี กาญจนบุรี สุพรรณบุรี ราชบุรี เพชรบุรี สิงห์บุรี อ่างทอง ยโสธร บุรีรัมย์ ศรีสะเกษ อำนาจเจริญ อุบลราชธานี กาฬสินธุ์ หนองบัวลำภู อุดรธานี นครพนม จันทบุรี ฉะเชิงเทรา สระแก้ว ชลบุรี ตราด ระยอง ปราจีนบุรี นครนายก ประจวบคีรีขันธ์ นครศรีธรรมราช พังงา พัทลุง สงขลา สุราษฎร์ธานี ชุมพร นราธิวาส และสตูล

4. การให้ความช่วยเหลือเฉพาะหน้า

เตรียมเครื่องสูบน้ำเคลื่อนที่ เพื่อช่วยเหลือในช่วงฤดูฝน ปี 2562 จำนวน 2,139 เครื่อง สนับสนุนเพื่อช่วยเหลือพื้นที่นาปี นาปรัง พืชไร่ อุปโภคบริโภค และอุทกภัย จำนวน 290 เครื่อง ในพื้นที่ 38 จังหวัด แบ่งเป็น

- ช่วยเหลือพื้นที่ข้าวนาปีและพืชไร่ จำนวน 206 เครื่อง ในพื้นที่ 28 จังหวัด ได้แก่ เชียงใหม่ (7) ลำพูน (3) แม่ฮ่องสอน (1) อุตรดิตถ์ (2) พิจิตร (11) ลำปาง (16) น่าน (6) พะเยา (2) แพร่ (9) ตาก (9) กำแพงเพชร (9) สุโขทัย (8) นครราชสีมา (4) บุรีรัมย์ (3) สุรินทร์ (1) อุบลราชธานี (3) อำนาจเจริญ (6) นครนายก (4) ปราจีนบุรี (5) ฉะเชิงเทรา (7) ตราด (4) นครสวรรค์ (12) ชัยนาท (14) สิงห์บุรี (7) ลพบุรี (31) สระบุรี (1) พระนครศรีอยุธยา (19) กาญจนบุรี (2)

- ช่วยเหลือเพื่อการอุปโภค-บริโภค จำนวน 75 เครื่อง ในพื้นที่ 14 จังหวัด ได้แก่ เชียงราย (2) ตาก (2) นครราชสีมา (6) บุรีรัมย์ (6) สุรินทร์ (4) เลย (4) นนทบุรี (3) ปทุมธานี (14) ชัยนาท (5) สุพรรณบุรี (17) พระนครศรีอยุธยา (2) อ่างทอง (2) กาญจนบุรี (4) ราชบุรี (4)

- ช่วยเหลืออุทกภัย จำนวน 9 เครื่อง ในพื้นที่ 4 จังหวัด ได้แก่ อุบลราชธานี (9)

เตรียมพร้อมสนับสนุนรถยนต์บรรทุกน้ำ รวมทั้งหมด 106 คัน ได้แก่ ภาคเหนือ 24 คัน ภาคตะวันออกเฉียงเหนือ 22 คัน ภาคกลาง ภาคตะวันออก และภาคตะวันตก 28 คัน ภาคใต้ 14 คัน ศูนย์ปฏิบัติการเครื่องจักรกลและส่วนกลาง (นนทบุรี) 18 คัน

- ช่วยเหลือในพื้นที่ประสบภาวะฝนแล้ง 2 จังหวัด ได้แก่ 1) ตาก (ปริมาณน้ำรวม 1,050,000 ลิตร) 2) แพร่ (ปริมาณน้ำรวม 12,000 ลิตร)

ติดตั้งเครื่องผลักดันน้ำ รวมทั้งหมด 336 เครื่อง ได้แก่ ยโสธร (3) อุบลราชธานี (333)

สนับสนุนพืชอาหารสัตว์

- สนับสนุนพื้นที่ประสบภาวะฝนแล้ง 3 จังหวัด 81,860 กิโลกรัม ได้แก่ ขอนแก่น (26,000 กก.) นครราชสีมา (50,860 กก.) สุรินทร์ (5,000 กก.)

- สนับสนุนพื้นที่ประสบอุทกภัย 15 จังหวัด 1,024,300 กิโลกรัม คือ สกลนคร (32,000 กก.) ร้อยเอ็ด (240,800 กก.) ขอนแก่น (5,000 กก.) พิษณุโลก (35,000 กก.) มหาสารคาม (28,000 กก.) ยโสธร (355,580 กก.) อุบลราชธานี (123,800 กก.) พิจิตร (64,240 กก.) อำนาจเจริญ (33,000 กก.) กาฬสินธุ์ (36,760 กก.) มุกดาหาร (17,120 กก.) สุโขทัย (10,000 กก.) นครพนม (23,000 กก.) ศรีสะเกษ (10,000 กก.) แพร่ (10,000 กก.)

สนับสนุนอาหารสัตว์ (อาหารอื่นๆ) 18,200 กิโลกรัม คือ ร้อยเอ็ด (200 กก.) สกลนคร (18,000 กก.)

สนับสนุนถุงยังชีพสำหรับสัตว์

- สนับสนุนพื้นที่ประสบอุทกภัย 13 จังหวัด 2,746 ถุง ได้แก่ สกลนคร (150) ร้อยเอ็ด (830) พิษณุโลก (46) มหาสารคาม (50) ยโสธร (407) อุบลราชธานี (450) พิจิตร (200) อำนาจเจริญ (100) กาฬสินธุ์ (213) มุกดาหาร (100) สุโขทัย (50) นครพนม (50) ศรีสะเกษ (100)

- อพยพสัตว์ 127,119 ตัว สร้างเสริมสุขภาพสัตว์ 25,010 ตัว รักษาสัตว์ 18,643 ตัว

สนับสนุนเรือประมงน้ำจืดและรถยนต์

- ให้การสนับสนุนรถยนต์ 11 คัน และเรือ 22 ลำ พร้อมด้วยเจ้าหน้าที่ 95 นาย

5. ผลกระทบด้านการเกษตร

5.1 ภาวะฝนแล้ง/ฝนทิ้งช่วง ช่วงภัยเดือน มิ.ย. 62 - ปัจจุบัน

จังหวัดประกาศเขตการให้ความช่วยเหลือแล้ว 18 จังหวัด ได้แก่ จังหวัดสุพรรณบุรี เพชรบูรณ์ นครสวรรค์ ชัยภูมิ นครราชสีมา ศรีสะเกษ สุรินทร์ พิษณุโลก พิจิตร อุทัยธานี ขอนแก่น กำแพงเพชร สระแก้ว เชียงราย น่าน สระบุรี พัทลุง และจังหวัดลพบุรี จำนวน 107 อำเภอ 752 ตำบล 8,543 หมู่บ้าน และได้ประกาศยุติสถานการณ์ในบางพื้นที่ 5 จังหวัด ได้แก่ จังหวัดเพชรบูรณ์ 7 อำเภอ (วิเชียรบุรี ศรีเทพ ชนแดน หล่มเก่า บึงสามพัน หนองไผ่ หล่มสัก) 76 ตำบล 847 หมู่บ้าน จังหวัดนครสวรรค์ 9 อำเภอ (ไพศาลี ตากฟ้า ตากลิ หนองบัว แม่่วงกั ลาดยาว พยุหะคีรี เมืองนครสวรรค์ ท่าตะโก) 62 ตำบล 599 หมู่บ้าน จังหวัดอุทัยธานี

2 อำเภอ (ลานสัก ห้วยคต) 9 ตำบล 94 หมู่บ้าน จังหวัดน่าน 1 อำเภอ (เวียงสา) 1 ตำบล 121 หมู่บ้าน และจังหวัดพัทลุง 1 อำเภอ (เขาชัยสน) 1 ตำบล 4 หมู่บ้าน **ปัจจุบันยังมีจังหวัดที่ประกาศเขตฯ (ภาวะฝนแล้ง/ฝนทิ้งช่วง) จำนวน 15 จังหวัด 87 อำเภอ 603 ตำบล 6,879 หมู่บ้าน**

ด้านพืช สำรวจเสร็จแล้วร้อยละ 90 ของพื้นที่ได้รับกระทบ พบความเสียหายแล้ว 18 จังหวัด เกษตรกร 399,885 ราย พื้นที่ 4,637,002 ไร่ แบ่งเป็น ข้าว 3,830,702 ไร่ พืชไร่ 802,475 ไร่ พืชสวนและอื่นๆ 3,825 ไร่ คิดเป็นวงเงิน 5,191.28 ล้านบาท แบ่งเป็น

- จ่ายเงินช่วยเหลือเกษตรกรแล้ว 2,191 ราย พื้นที่ 18,206 ไร่ เป็นเงิน 25.53 ล้านบาท
- อยู่ระหว่างดำเนินการขอใช้เงินอุดหนุนฯ ปลัด 693.82 ล้านบาท (อยู่ระหว่างขยายวงเงินอุดหนุนฯ 114.81 ล้านบาท)
- อยู่ระหว่างเสนอ ก.ช.ภ.จ. 4,061.92 ล้านบาท
- อยู่ระหว่างเสนอ ก.ช.ภ.อ. 409.10 ล้านบาท
- อยู่ระหว่างบันทึกประชาม 902.67 ล้านบาท

ด้านปศุสัตว์ ยังไม่มีรายงานพื้นที่ได้รับผลกระทบ

ด้านประมง ยังไม่มีรายงานพื้นที่ได้รับผลกระทบ

5.2 อุทกภัย ช่วงภัยวันที่ 24 ส.ค. – ปัจจุบัน (ข้อมูล ณ วันที่ 2 ต.ค. 62)

จังหวัดมีการประกาศเขตการให้ความช่วยเหลือผู้ประสบภัยพิบัติกรณีฉุกเฉิน 23 จังหวัด จำนวน 157 อำเภอ 995 ตำบล 8,616 หมู่บ้าน 1 เทศบาล 94 ชุมชน ได้แก่ จังหวัดเชียงใหม่ ตาก แพร่ น่าน แม่ฮ่องสอน เพชรบูรณ์ พิษณุโลก สุโขทัย กาฬสินธุ์ ขอนแก่น ยโสธร มุกดาหาร มหาสารคาม ร้อยเอ็ด สกลนคร ศรีสะเกษ อำนาจเจริญ อุตรดิตถ์ อุบลราชธานี ตราด ชุมพร และจังหวัดระนอง

สำรวจพบความเสียหายแล้วรวมทั้งสิ้น 20 จังหวัด จำแนกเป็นดังนี้

ด้านพืช สำรวจพบความเสียหายแล้ว 19 จังหวัด เกษตรกร 175,658 ราย คิดเป็นร้อยละ 33 ของเกษตรกรที่ได้รับผลกระทบ พื้นที่เสียหายสิ้นเชิงรวม 1,533,262 ไร่ แบ่งเป็น ข้าว 1,441,533 ไร่ พืชไร่ 88,911 ไร่ พืชสวนและอื่นๆ 2,818 ไร่ คิดเป็นวงเงิน 1,711.26 ล้านบาท แบ่งเป็น

- จ่ายเงินช่วยเหลือเกษตรกรแล้ว 213 ราย พื้นที่ 2,108 ไร่ เป็นเงิน 2.36 ล้านบาท
- อยู่ระหว่างเสนอ ก.ช.ภ.จ. 15.19 ล้านบาท
- อยู่ระหว่างเสนอ ก.ช.ภ.อ. 31.08 ล้านบาท
- อยู่ระหว่างบันทึกประชาม 1,662.63 ล้านบาท

ด้านประมง สำรวจพบความเสียหายแล้ว 13 จังหวัด เกษตรกร 7,624 ราย คิดเป็นร้อยละ 31 ของเกษตรกรที่ได้รับผลกระทบ พื้นที่เสียหายสิ้นเชิงรวม 6,629 ไร่ (บ่อปลา 6,518 ไร่ และบ่อกุ้ง 112 ไร่) กระชัง 1,788 ตารางเมตร คิดเป็นวงเงิน 29.31 ล้านบาท แบ่งเป็น

- จ่ายเงินช่วยเหลือเกษตรกรแล้ว 191 ราย พื้นที่(บ่อปลา/บ่อกุ้ง) 119 ไร่ เป็นเงิน 0.50 ล้านบาท
- อยู่ระหว่างเสนอ ก.ช.ภ.จ. 0.59 ล้านบาท
- อยู่ระหว่างเสนอ ก.ช.ภ.อ. 11.86 ล้านบาท
- อยู่ระหว่างบันทึกประชาม 16.36 ล้านบาท

ด้านปศุสัตว์ สำรวจพบความเสียหายแล้ว 10 จังหวัด เกษตรกร 446 ราย คิดเป็นร้อยละ 1 ของเกษตรกรที่ได้รับผลกระทบ สัตว์ตายหรือสูญหาย 25,583 ตัว คิดเป็นวงเงิน 1.89 ล้านบาท แบ่งเป็น

- จ่ายเงินช่วยเหลือเกษตรกรแล้ว 6 ราย สัตว์ตายหรือสูญหาย 256 ตัว เป็นเงิน 0.012 ล้านบาท
- อยู่ระหว่างเสนอ ก.ช.ภ.จ. 0.69 ล้านบาท
- อยู่ระหว่างเสนอ ก.ช.ภ.อ. 1.19 ล้านบาท

5.3 ศัตรูพืชระบาด ช่วงภัยเดือน ม.ค. 62 – ปัจจุบัน

พื้นที่ระบาด 2 จังหวัด ได้แก่ จังหวัดพะเยา (หนอนกระทู้ข้าวโพดลายจุด) สระแก้ว (โรคใบด่างมันสำปะหลัง) เกษตรกร 8,102 ราย พื้นที่ 57,031 ไร่ แบ่งเป็น พืชไร่ 56,583 ไร่ พืชสวนและอื่นๆ 448 ไร่ **สำรวจพบความเสียหายแล้ว 1 จังหวัด คือ จังหวัดพะเยา เกษตรกร 2,316 ราย พื้นที่ 16,940 ไร่ คิดเป็นวงเงิน 19.45 ล้านบาท อยู่ระหว่างดำเนินการ**

5.4 ภัยแล้ง ช่วงภัย ม.ค. 62 – พ.ค. 62

ด้านพืช 9 จังหวัด ได้แก่ จังหวัดเชียงใหม่ พะเยา พิษณุโลก สุโขทัย เชียงราย พิจิตร อุตรดิตถ์ ตาก และน่าน เกษตรกร 23,560 ราย พื้นที่คาดว่าจะเสียหาย 137,459 ไร่ แบ่งเป็น ข้าว 34,907 ไร่ พืชไร่ 55,124 ไร่ พืชสวนและอื่นๆ 47,429 ไร่ **สำรวจพบความเสียหายแล้ว 7 จังหวัด เกษตรกร 9,552 ราย พื้นที่ 54,522 ไร่ คิดเป็นวงเงิน 64.84 ล้านบาท ช่วยเหลือเสร็จสิ้นแล้ว**

6. สถานการณ์ศัตรูพืชระบาด (ข้อมูล ณ วันที่ 25 ก.ย. 62)

ชนิดพืช	ศัตรูพืช	สถานการณ์	การดำเนินงาน
ข้าว	1. เพลี้ยกระโดดหลังขาว 2. โรคไหม้ข้าว 3. โรคใบสีส้ม 4. เพลี้ยกระโดดสีน้ำตาล 5. แมลงล่า 6. หนอนห่อใบข้าว	ไม่มีพื้นที่ระบาด <u>การระบาดลดลง 121 ไร่</u> พื้นที่ระบาด 6 จังหวัด (จันทบุรี มุกดาหาร อ่างทอง แพร่ ลำพูน และ สงขลา) จำนวน 6,662 ไร่ <u>การระบาดลดลง 79 ไร่</u> ไม่พบการระบาดในสัปดาห์นี้ พื้นที่ระบาด 4 จังหวัด (แพร่ อุตรดิตถ์ พิจิตร และสุพรรณบุรี) จำนวน 13,533 ไร่ <u>การระบาดเพิ่มขึ้น 9,230 ไร่</u> พื้นที่ระบาด 1 จังหวัด (ฉะเชิงเทรา) จำนวน 70 ไร่ <u>การระบาดเพิ่มขึ้น 50 ไร่</u> พื้นที่ระบาด 2 จังหวัด (สงขลา และแพร่) จำนวน 132 ไร่ <u>การระบาดเพิ่มขึ้น 2 ไร่</u>	- ประชาสัมพันธ์และเตือนการระบาดของศัตรูข้าว ได้แก่ โรคไหม้ข้าว โรคขอบใบแห้ง หนอนห่อใบข้าว เพลี้ยกระโดดสีน้ำตาล เพลี้ยกระโดดหลังขาว และศัตรูข้าวอื่นๆ - ผลิตรายายเชื้อราไตรโคเดอร์มา เชื้อราบิวเวอเรีย เพื่อเตรียมความพร้อมใช้ในฤดูกาลใหม่ และรณรงค์ให้นำไปใช้ควบคุมศัตรูข้าวในทุกพื้นที่ - แนะนำเกษตรกรให้งดหวานปุ๋ยในอัตราที่มากเกินไป และแนะนำให้เกษตรกรใช้พันธุ์ค่อนข้างต้านทานโรคไหม้ข้าว เช่น สุพรรณบุรี 1 สุพรรณบุรี 60 ปราจีนบุรี 1 พลายงาม ข้าวเจ้าหอมพิษณุโลก 1 ข้าวเจ้าหอมพิษณุโลก 1 สุรินทร์ 1 เหนียวอุบล 2 สันปาดอง 1 ทางยี 71 เป็นต้น - ใช้พันธุ์ข้าวต้านทานแมลงเพลี้ยจักจั่นสีเขียว เช่น กข 1 กข 3 กำจัดวัชพืช และพืชอาศัยของเชื้อไวรัสและแมลงพาหะนำโรค
ปาล์มน้ำมัน	1. หนอนหัวดำ 2. หนอนปลอกเล็ก 3. ดั้วแรด 4. ดั้วกู่หลาบ 5. โรคลำต้นเน่า	พื้นที่ระบาด 1 จังหวัด (กรุงเทพมหานคร) จำนวน 15 ไร่ <u>การระบาดคงที่</u> พื้นที่ระบาด 2 จังหวัด (สุราษฎร์ธานี และกระบี่) จำนวน 60 ไร่ <u>การระบาดคงที่</u> พื้นที่ระบาด 4 จังหวัด (ชุมพร พังงา สุราษฎร์ธานี และกระบี่) จำนวน 1,064 ไร่ <u>การระบาดคงที่</u> พื้นที่ระบาด 1 จังหวัด (สุราษฎร์ธานี) จำนวน 80 ไร่ <u>การระบาดคงที่</u> พื้นที่ระบาด 2 จังหวัด (กระบี่ และชุมพร) จำนวน 95 ไร่ <u>การระบาดคงที่</u>	- รณรงค์ให้เกษตรกรดูแลสวนปาล์มน้ำมันให้สะอาด กำจัดวัชพืชบริเวณสวนปาล์มน้ำมัน เก็บเศษซากพืชไปเผาทำลายเพื่อไม่ให้เป็นที่แพร่พันธุ์ของด้วงแรด และหมั่นสำรวจสวนปาล์มน้ำมันอย่างสม่ำเสมอ - ให้ตัดทางใบปาล์มน้ำมันที่ถูกหนอนหัวดำ และหนอนหน้าแมวทำลายไปเผาทิ้ง และใช้กับดักแสงไฟล่อตัวเต็มวัยมาทำลาย - ใช้กับดักฟีโรโมน และใช้ตาข่ายดักจับด้วงแรดในระยะตัวเต็มวัยมาทำลาย - ทำกองล่อโดยใช้เชื้อราเมตาไรเซียม (<i>Metarhizium anisopliae</i>) เพื่อกำจัดด้วงแรดในระยะดักแด้ และระยะตัวหนอน - สำหรับต้นปาล์มน้ำมันที่ถูกด้วงแรด และด้วงกู่หลาบทำลายระยะรุนแรง ให้ใช้สารเคมีคาร์บาริล (เซฟวิน 85% ดับบลิวพี) อัตรา 40 กรัมต่อน้ำ 20 ลิตร พ่นบริเวณใบให้ทั่วในตอนเย็นก่อนค่ำ - ให้เกษตรกรใช้เชื้อราไตรโคเดอร์มา ทาบริเวณที่เกิดโรคลำต้นเน่าปาล์มน้ำมันเพื่อควบคุมการระบาด
ยางพารา	1. โรครากขาว 2. โรคใบร่วง 3. โรคเส้นดำ	พื้นที่ระบาด 6 จังหวัด (จันทบุรี สงขลา ชุมพร สุราษฎร์ธานี ภูเก็ต และปัตตานี) จำนวน 1,129 ไร่ <u>การระบาดคงที่</u> พื้นที่ระบาด 1 จังหวัด (จันทบุรี) จำนวน 62 ไร่ <u>การระบาดคงที่</u> พื้นที่ระบาด 1 จังหวัด (จันทบุรี) จำนวน 17 ไร่ <u>การระบาดคงที่</u>	- ประชาสัมพันธ์และแจ้งเตือนการระบาดของโรครากขาว โรคใบร่วง และโรคเส้นดำที่ก่อให้เกิดความเสียหายกับสวนยางพาราในช่วงฤดูฝน - ให้เกษตรกรชุดคลุมบริเวณต้นที่เป็นโรค เพื่อป้องกันไม่ให้โรคแพร่ระบาดไปยังต้นอื่นโดยการสัมผัสกันของราก และใช้เชื้อราไตรโคเดอร์มาทาบริเวณที่เกิดโรค เพื่อควบคุมการระบาด - ส่งเสริมให้เกษตรกรใช้เชื้อราไตรโคเดอร์มา ฉีดพ่นบริเวณที่เกิดโรคเพื่อควบคุมการระบาด - สำหรับระยะรุนแรง ให้เกษตรกรใช้สารเคมีโพโรฟิโคนาโซล 25% อีซี อัตรา 30 ซีซีต่อน้ำ 3 ลิตรต่อต้น ราดบริเวณที่เป็นโรครากขาวยางพารา
มะพร้าว	1. หนอนหัวดำ	พื้นที่ระบาด 26 จังหวัด (พิจิตร อุตรดิตถ์ บุรีรัมย์ กรุงเทพมหานคร นนทบุรี พระนครศรีอยุธยา อ่างทอง นครปฐม สมุทรสาคร สมุทรสงคราม สมุทรปราการ)	- ประชาสัมพันธ์และแจ้งเตือนการระบาดของศัตรูมะพร้าว - ตัดทางใบมะพร้าวที่ถูกหนอนหัวดำ และหนอนพาราซ่าทำลายไปเผาทิ้งนอกแปลง และเก็บเศษซากพืชไปเผาทำลายเพื่อไม่ให้เป็นที่แพร่พันธุ์ของด้วงแรดและศัตรูพืชชนิดอื่น ๆ

ชนิดพืช	ศัตรูพืช	สถานการณ์	การดำเนินงาน
	<p>2. แมลงดำหนาม</p> <p>3. ดักแด้</p>	<p>ระยอง ชลบุรี จันทบุรี ฉะเชิงเทรา สระแก้ว ตราด ประจวบคีรีขันธ์ ราชบุรี เพชรบุรี สงขลา สตูล พังงา สุราษฎร์ธานี นราธิวาส และนครศรีธรรมราช)</p> <p>จำนวน 5,834 ไร่ การระบาดเพิ่มขึ้น 109 ไร่ พื้นที่ระบาด 27 จังหวัด (กรุงเทพมหานคร อ่างทอง ราชบุรี สมุทรสาคร สมุทรสงคราม เพชรบุรี ประจวบคีรีขันธ์ สมุทรปราการ ชลบุรี ระยอง จันทบุรี ตราด ฉะเชิงเทรา นครนายก มหาสารคาม สกลนคร มุกดาหาร บุรีรัมย์ สงขลา สตูล ปัตตานี ยะลา นครศรีธรรมราช ภูเก็ต ชุมพร สุราษฎร์ธานี และระนอง)</p> <p>จำนวน 25,437 ไร่ การระบาดเพิ่มขึ้น 528 ไร่ พื้นที่ระบาด 20 จังหวัด (กรุงเทพมหานคร อ่างทอง นครปฐม สมุทรสาคร สมุทรสงคราม ประจวบคีรีขันธ์ สมุทรปราการ ชลบุรี จันทบุรี ตราด ฉะเชิงเทรา นครนายก บุรีรัมย์ สงขลา สตูล ยะลา นครศรีธรรมราช ภูเก็ต สุราษฎร์ธานี และชุมพร)</p> <p>จำนวน 9,789 ไร่ การระบาดเพิ่มขึ้น 69 ไร่</p>	<ul style="list-style-type: none"> - ปล่อยแตนเบียนบราคอน (<i>Bracon hebetor</i>) เพื่อควบคุมการระบาดของหนอนหัวดำในพื้นที่ - ส่งเสริมให้เกษตรกรภายใต้ศูนย์จัดการศัตรูพืชชุมชน (ศจช.) ผลิตขยายแตนเบียนบราคอน เพื่อใช้ควบคุมการระบาดของหนอนหัวดำมะพร้าว - ปล่อยแตนเบียนอะซีโคเดส (<i>Asecodes hispinarum</i>) เพื่อควบคุมการระบาดของแมลงดำหนามในพื้นที่ - ใช้กาดักฟีโรโมน ใช้ตาข่ายดักจับตัวแมลงในระยะตัวเต็มวัยมาทำลาย และทำกองล่อโดยใช้เชื้อราเมตาไรเซียม (<i>Metarhizium anisopliae</i>) เพื่อกำจัดตัวแมลง
<p>มันสำปะหลัง</p>	<p>1. เพลี้ยแป้งมันสำปะหลัง</p> <p>2. ไรแดง</p> <p>3. เพลี้ยหอย</p> <p>4. โรคโคนเน่าหัวเน่า</p> <p>5. โรคพุ่มแจ้</p> <p>6. โรคใบไหม้</p> <p>7. โรคใบด่างมันสำปะหลัง</p> <p>8. แมลงนูนหลวง</p>	<p>พื้นที่ระบาด 5 จังหวัด (ลำปาง ชลบุรี สระแก้ว จันทบุรี และจังหวัดนครราชสีมา)</p> <p>จำนวน 644 ไร่ การระบาดคงที่</p> <p>พื้นที่ระบาด 4 จังหวัด (ลำปาง สระแก้ว ชลบุรี และจังหวัดนครราชสีมา)</p> <p>จำนวน 10,141 ไร่ การระบาดคงที่</p> <p>พื้นที่ระบาด 3 จังหวัด (นครราชสีมา ชลบุรี และสระแก้ว)</p> <p>จำนวน 399 ไร่ การระบาดคงที่</p> <p>พื้นที่ระบาด 1 จังหวัด (จันทบุรี)</p> <p>จำนวน 25 ไร่ การระบาดเพิ่มขึ้น 6 ไร่</p> <p>พื้นที่ระบาด 3 จังหวัด (จันทบุรี ชลบุรี และสระแก้ว)</p> <p>จำนวน 488 ไร่ การระบาดคงที่</p> <p>พื้นที่ระบาด 1 จังหวัด (จันทบุรี)</p> <p>จำนวน 3 ไร่ การระบาดคงที่</p> <p>พื้นที่ระบาด 12 จังหวัด (เพชรบูรณ์ กาญจนบุรี ฉะเชิงเทรา ชลบุรี นครราชสีมา บุรีรัมย์ ปราจีนบุรี ระยอง ศรีสะเกษ สระแก้ว สุรินทร์ และอุบลราชธานี)</p> <p>จำนวน 54,877 ไร่ การระบาดเพิ่มขึ้น 4,311 ไร่</p> <p>พื้นที่ระบาด 1 จังหวัด (ราชบุรี)</p> <p>จำนวน 20 ไร่ การระบาดคงที่</p>	<ul style="list-style-type: none"> - รมรงค์ควบคุมศัตรูมันสำปะหลังโดยวิธีผสมผสานในพื้นที่ระบาดอย่างต่อเนื่อง - ผลิตขยายแตนเบียน <i>Anagyrus lopezi</i> แมลงช้างปีกใส และเชื้อราไตรโคเดอร์มา เพื่อควบคุมศัตรูมันสำปะหลังในพื้นที่ - ให้เกษตรกรไถพรวนดินหลายๆ ครั้ง เพื่อทำลายตัวหนอนและดักแด้แมลงนูนหลวง รวมทั้งใช้เชื้อราเมตาไรเซียมควบคุม - มันสำปะหลังอายุไม่น้อยกว่า 5 เดือน ให้พ่นปูนขาว หรือโรยเชื้อเชื้อราไตรโคเดอร์มาบริเวณรอบโคนต้นที่ขุดออกหรือกรณีแสดงอาการโคนเน่าหัวเน่าระบาดรุนแรงมากโดยใช้สารเคมีฟอสฟอรัส อลูมิเนียม และ สังกะสีตามสถานการณ์อย่างต่อเนื่อง - สร้างการรับรู้ให้กับเจ้าหน้าที่ส่งเสริมการเกษตรและเกษตรกร เกี่ยวกับที่มา ความสำคัญ ปัจจัยที่มีผลต่อการระบาดของโรคไวรัสใบด่างมันสำปะหลัง และแนวทางเฝ้าระวังและป้องกันกำจัด - จัดทำมาตรการเฝ้าระวังและป้องกันการระบาดของโรคใบด่างมันสำปะหลัง ให้เป็นแนวทางปฏิบัติให้สำนักงานเกษตรจังหวัดและรายงานผลการสำรวจติดตามสถานการณ์ทุกสัปดาห์ - ประชาสัมพันธ์เพื่อสร้างการรับรู้แก่สาธารณชนเกี่ยวกับโรคใบด่างมันสำปะหลัง ผ่านสื่อต่าง ๆ - วางแผนการจัดการท่อนพันธุ์หรือการผลิตท่อนพันธุ์เพื่อสนับสนุนเกษตรกรในพื้นที่ระบาด - ศึกษาและวางแผนการผลิตศัตรูธรรมชาติและชีวภัณฑ์ที่มีประสิทธิภาพในการกำจัดแมลงที่ขูดพินโรคใบด่างมันสำปะหลัง - ประสานงานกรมการค้าภายใน เพื่อให้ข้อมูลในการจัดทำโครงการช่วยเหลือเกษตรกรผู้ปลูกมันสำปะหลัง - จัดตั้งศูนย์ปฏิบัติการติดตามสถานการณ์และดำเนินการควบคุมการระบาด - ศูนย์ปฏิบัติการติดตามสถานการณ์และดำเนินการควบคุมการระบาดจัดทำโครงการณรงค์เพื่อควบคุมและการป้องกันการแพร่ระบาดของโรคใบด่างมันสำปะหลัง กิจกรรมอบรมเชิงปฏิบัติการเจ้าหน้าที่ผู้ดำเนินการจัดณรงค์

ชนิดพืช	ศัตรูพืช	สถานการณ์	การดำเนินงาน
อ้อย	1. หนอนกออ้อย 2. ดั่งหนวดยาว 3. แมลงนูนหลวง 4. จักจั่น 5. หนอนกระทู้ข้าวโพดลายจุด 6. โรคโน้ขาว	พื้นที่ระบาด 1 จังหวัด (ราชบุรี) จำนวน 20 ไร่ การระบาดลดลง 130 ไร่ พื้นที่ระบาด 1 จังหวัด (ราชบุรี) จำนวน 20 ไร่ การระบาดคงที่ พื้นที่ระบาด 1 จังหวัด (ราชบุรี) จำนวน 115 ไร่ การระบาดคงที่ พื้นที่ระบาด 1 จังหวัด (สุพรรณบุรี) จำนวน 4,423 ไร่ การระบาดคงที่ สัปดาห์นี้ไม่มีพื้นที่ระบาด การระบาดลดลง 70 ไร่ พื้นที่ระบาด 1 จังหวัด (ราชบุรี) จำนวน 22 ไร่ การระบาดคงที่	- รมรณรงค์ควบคุมศัตรูอ้อยโดยวิธีผสมผสานในพื้นที่ - ให้เกษตรกรทำการไถพรวนดินหลายๆ ครั้ง เพื่อทำลายหนอนแมลงนูนหลวง ตักแด้ และด้วงหนวดยาว และ ใช้เชื้อราบิวเวอเรียและเชื้อราเมตาไรเซียมควบคุม โดยใส่ ไปพร้อมท่อนพันธุ์ขณะปลูกหรือคลุกลงในพื้นดินหรือใส่ในช่วง ฤดูฝนเพื่อให้เชื้อราเจริญเติบโตได้ดี พร้อมทั้งให้เกษตรกรหมั่น สำรวจแปลงอย่างสม่ำเสมอ - ให้เกษตรกรปลูกอ้อยพันธุ์ต้านทานในฤดูการปลูกต่อไป และให้เกษตรกรเฝ้าดินชุดต่อๆ ไร่ให้เป็นแหล่งเพาะพันธุ์ของ ตัวอ่อนหนอนกออ้อยต่อไป
ข้าวโพดเลี้ยง สัตว์	1. หนอนเจาะลำต้น หรือ หนอนเจาะฝัก 2. หนอนกระทู้ข้าวโพดลายจุด (fall armyworm) 3. โรคราน้ำค้าง	พื้นที่ระบาด 2 จังหวัด (พะเยา และเชียงราย) จำนวน 25 ไร่ การระบาดคงที่ พื้นที่ระบาด 48 จังหวัด จำนวน 1,351,579.11 ไร่ ได้แก่ พื้นที่ระบาดรุนแรงมาก จำนวน 455,000.11 ไร่ พื้นที่ระบาดรุนแรงน้อย จำนวน 896,579 ไร่ การระบาดคงที่ พื้นที่ระบาด 1 จังหวัด (กำแพงเพชร) จำนวน 311 ไร่ การระบาดคงที่	- จัดทีมเจ้าหน้าที่ติดตามสถานการณ์การระบาดของหนอน กระทู้ข้าวโพดลายจุด - ให้คำแนะนำที่เหมาะสมแก่เจ้าหน้าที่ในพื้นที่ที่กำลัง ประสบปัญหาการระบาดและพื้นที่ที่มีความเสี่ยงต่อการ ระบาด โดยคัดเลือกจากพื้นที่ที่มีการปลูกและ การระบาดของศัตรูชนิดนี้จำนวนมาก - จัดตั้งศูนย์ปฏิบัติการติดตามสถานการณ์และดำเนินการ ควบคุมการระบาดของหนอนกระทู้ข้าวโพดลายจุด
สับปะรด	1. โรคโน้เหี่ยว	พื้นที่ระบาด 2 จังหวัด (ตราด และภูเก็ต) จำนวน 507 ไร่ การระบาดคงที่	- ประชาสัมพันธ์และแจ้งเตือนการระบาดของโรคโน้เหี่ยวใน สับปะรด ให้เกษตรกรเฝ้าระวังในพื้นที่ - ให้เกษตรกรใช้ไตรโคเดอร์มาและขุบหน่อพันธุ์ด้วยสารเคมี เพื่อป้องกันโรคโน้ - รมรณรงค์ให้กำจัดเพลี้ยแป้งซึ่งเป็นพาหะของโรคโน้เหี่ยว สับปะรด โดยให้เกษตรกรเฝ้าระวังโดยหมั่นสำรวจแปลง อย่างสม่ำเสมอ
ทุเรียน	1. หนอนเจาะลำต้น 2. หนอนเจาะผล 3. เพลี้ยแป้ง 4. โรครากเน่าโคนเน่า 5. โรคราดำ 6. โรคโน้ไหม้	พื้นที่ระบาด 1 จังหวัด (จันทบุรี) จำนวน 34 ไร่ การระบาดคงที่ สัปดาห์นี้ไม่มีพื้นที่ระบาด การระบาดลดลง 1 ไร่ พื้นที่ระบาด 1 จังหวัด (จันทบุรี) จำนวน 12 ไร่ การระบาดคงที่ พื้นที่ระบาด 3 จังหวัด (จันทบุรี ตราด และชุมพร) จำนวน 10,075 ไร่ การระบาดลดลง 9 ไร่ พื้นที่ระบาด 1 จังหวัด (จันทบุรี) จำนวน 18 ไร่ การระบาดเพิ่มขึ้น 1 ไร่ พื้นที่ระบาด 1 จังหวัด (จันทบุรี) จำนวน 15 ไร่ การระบาดคงที่	- โรคโน้รากเน่าโคนเน่าทุเรียน แจ้งเตือนให้เกษตรกรเฝ้าระวัง โดยหมั่นสำรวจสวนทุเรียนอย่างสม่ำเสมอ แนะนำให้ใช้เชื้อ ราไตรโคเดอร์มา ในการป้องกันกำจัดโรคโน้รากเน่าโคนเน่า ทุเรียนในพื้นที่ โดยให้ชุดผิวเปลือกบริเวณที่เป็นโรคโน้และ นำไปเผาทำลาย แล้วทาแผลด้วยเชื้อราไตรโคเดอร์มา - หนอนเจาะลำต้นทุเรียน และหนอนเจาะผล แนะนำให้ สังเกตรอยแผลจากการวางไข่ และร่องรอยการทำลายของ หนอนเจาะลำต้นและหนอนเจาะผล เก็บไข่และหนอนไป ทำลายเพื่อตัดวงจรการระบาด ทำการกำจัดตัวเต็มวัยของ ด้วงหนวดยาว โดยใช้แสงไฟส่องในช่วงเวลา 19.00 - 24.00 น. หรือใช้ตาข่ายตาถี่พันหลุมๆ รอบต้นเพื่อดักจับตัวเต็มวัยมา ทำลายทิ้ง สำหรับพื้นที่ที่มีการระบาดของหนอนเจาะลำต้น ทุเรียนรุนแรง ให้พ่นด้วยสารฆ่าแมลงชนิดดูดซึม เช่น อิมิดา โคลพริด 10% เอสแอล อัตรา 30 มิลลิลิตรต่อน้ำ 20 ลิตร หรือ อะเซตามิพริด 20% เอสพี อัตรา 30 กรัมต่อน้ำ 20 ลิตร หรือ ไทอามีโทแซม 25% ดับบลิวจี อัตรา 40 กรัมต่อ น้ำ 20 ลิตร โดยพ่นอัตรา 5 ลิตรต่อต้น พ่นให้ชุ่มเฉพาะ บริเวณลำต้นและกิ่งขนาดใหญ่ 2 ครั้ง ห่างกัน 14 วัน หรือ อาจต้องพ่นสารทุกๆ 3 เดือน - โรคโน้ราดำ โรคโน้ไหม้ และโรคโน้สีชมพู ใช้เชื้อราไตรโค เดอร์มา อัตรา 25 - 50 กรัมต่อน้ำ 20 ลิตร พ่นบริเวณที่แสดง อาการของโรคโน้ราดำ และโรคโน้ไหม้ ทุก ๆ 3 - 7 วัน เพื่อ ป้องกันกำจัดโรคโน้ราดำ และโรคโน้ไหม้ ไม่ให้ลุกลามไปยังต้นอื่น ๆ

ชนิดพืช	ศัตรูพืช	สถานการณ์	การดำเนินงาน
			- เพลี้ยแป้ง ตัดส่วนที่พบเพลี้ยแป้งไปทำลายนอกแปลง หากพบการระบาดของเพลี้ยแป้งบริเวณผลทุเรียนให้ใช้น้ำพ่นบริเวณที่มีเพลี้ยแป้ง เพื่อให้เพลี้ยแป้งหลุดออกไป หรือใช้น้ำผสมไวท์ออยล์ อัตรา 20 มิลลิลิตรต่อน้ำ 20 ลิตร พ่นเพื่อกำจัดเพลี้ยแป้ง เนื่องจากเพลี้ยแป้งแพร่ระบาดโดยมีมดพาไป การป้องกันโดยใช้ผ้าชุบสารฆ่าแมลง เช่น มาลาไอออน (มาลาไอออน 83% อีซี) อัตรา 20 มิลลิลิตร หรือ คาร์บาริล (เซฟวิน 85% ดับบลิวพี) อัตรา 10 กรัม ต่อน้ำ 20 ลิตร พ่นไว้ตามกิ่งสามารถป้องกันไม่ไห้มดคาบเพลี้ยแป้งเคลื่อนย้ายไปยังส่วนต่างๆ ของต้นทุเรียน หรือการพ่นสารฆ่าแมลงไปที่โคนต้น จะช่วยป้องกันมดและลดการเข้าทำลายของเพลี้ยแป้งได้

7. สถานการณ์โรคระบาดสัตว์

7.1 โรคพิษสุนัขบ้า (วันที่ 1 ต.ค. 61 – 29 ก.ย. 62)

สถานการณ์โรคพิษสุนัขบ้าในสัตว์ระหว่างวันที่ 1 ต.ค. 61 – 29 ก.ย. 62 รายงานพบโรคทั้งหมด 48 จังหวัด 359 จุด ปัจจุบันยังคงประกาศเขตโรคระบาดสัตว์ 25 จุด ในพื้นที่ 13 จังหวัด คือ จังหวัดกรุงเทพมหานคร ปทุมธานี นนทบุรี ฉะเชิงเทรา ระยอง ศรีสะเกษ สุรินทร์หนองคาย เพชรบุรี ตรัง นครศรีธรรมราช พัทลุง และจังหวัดสงขลา

ทั้งนี้ กรมปศุสัตว์ได้เร่งดำเนินการป้องกันควบคุมโรคทุกจุดเกิดโรค โดยฉีดวัคซีนรอบจุดเกิดโรคในสัตว์กลุ่มเสี่ยงทุกตัวในรัศมี 5 กม. รอบจุดเกิดโรคได้ 95,784 ตัว เร่งรัดควบคุมจำนวนประชากรสัตว์พาหะนำโรคที่สำคัญ (สุนัขและแมว) ทำให้มีจำนวนคงที่หรือลดลงเพื่อลดความเสี่ยงของการแพร่เชื้อโรค โดยการผ่าตัดทำหมันได้ 4,987 ตัว

โรคพิษสุนัขบ้า (ช่วงวันที่ 14 – 20 ก.ย. 62) 10 ครั้ง เกิดโรคในสุนัข 7 ครั้ง ที่จังหวัดปทุมธานี ฉะเชิงเทรา ระยอง เพชรบุรี และจังหวัดพัทลุง ในแมว 1 ครั้ง ที่กรุงเทพมหานคร และในโค 2 ครั้ง ที่จังหวัดนครศรีธรรมราช

7.2 โรคปากและเท้าเปื่อย ไทป์โอ ในโคนม 1 ครั้ง ในพื้นที่ปศุสัตว์เขต 1 จังหวัดลพบุรี เกิดจากเชื้อปนเปื้อนมากับยานพาหนะที่เข้ามาในฟาร์ม

7.3 ไม่มีรายงานสัตว์ปีกป่วยตายผิดปกติในสัปดาห์นี้

7.4 โรคระบาดสัตว์ในต่างประเทศ (ช่วงวันที่ 14 – 20 ก.ย. 62) พบการระบาด 7 โรค ดังนี้

- โรคอหิวาต์แอฟริกา 27 ครั้ง
 - ในสุกร 2 ครั้ง ที่ประเทศเกาหลีใต้
 - ในหมูป่า 13 ครั้ง ที่ประเทศฮังการี ลัตเวีย และประเทศโปแลนด์
 - ในสุกรและหมูป่า 12 ครั้ง ที่ประเทศโรมาเนีย
- โรคแอนแทรกซ์ 2 ครั้ง ในโค ที่ประเทศคาซัคสถาน และประเทศอิตาลี
- โรคล้มปัส สกิน 1 ครั้ง ในโค ที่ประเทศบังคลาเทศ
- โรคพิษสุนัขบ้า 1 ครั้ง ในโค ที่ประเทศบังคลาเทศ