



รายงานสถานการณ์ภัยพิบัติด้านการเกษตร  
วันที่ 25 ธันวาคม 2562 (เวลา 15.00 น.)

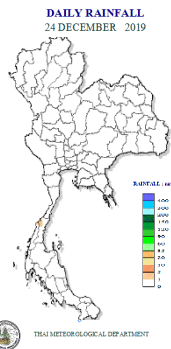
1. สภาพอากาศ

1.1 พยากรณ์อากาศประจำวัน เวลา 12.00 น.

ประเทศไทยตอนบนมีอากาศเย็นถึงหนาวกับมีหมอกในตอนเช้าและมีหมอกหนาในบางพื้นที่ ส่วนตอนกลางวันท้องฟ้าโปร่งและมีแดดจัด บริเวณพื้นราบของภาคเหนือและภาคตะวันออกเฉียงเหนือ อุณหภูมิต่ำสุด 12-20 องศาเซลเซียส ยอดดอยและยอดภูมีอากาศหนาวถึงหนาวจัด อุณหภูมิต่ำสุด 3-13 องศาเซลเซียส และมีน้ำค้างแข็งบางแห่งบริเวณยอดดอย ขอให้ประชาชนบริเวณประเทศไทยตอนบนระวังการสัญจรผ่านบริเวณที่มีหมอกไว้ด้วย สำหรับภาคใต้มีฝนลดลง สำหรับในช่วงวันที่ 27-29 ธันวาคม 2562 บริเวณความกดอากาศสูงกำลังปานกลางอีกระลอกหนึ่งจากประเทศจีนจะแผ่เสริมลงมาปกคลุมประเทศไทยตอนบนและทะเลจีนใต้ ลักษณะเช่นนี้ทำให้ประเทศไทยตอนบนมีอุณหภูมิลดลง 2-4 องศาเซลเซียส ในภาคเหนือ และภาคตะวันออกเฉียงเหนือ

ลมฝ่ายตะวันตกในระดับบนได้นำความหนาวเย็นจากเทือกเขาหิมาลัยเข้ามาปกคลุมภาคเหนือ และภาคตะวันออกเฉียงเหนือตอนบน ในขณะที่บริเวณความกดอากาศสูงหรือมวลอากาศเย็นกำลังอ่อนปกคลุมประเทศไทยตอนบนและทะเลจีนใต้ อนึ่ง พายุระดับ 5 (ไต้ฝุ่น) “ฟานทอง” บริเวณประเทศฟิลิปปินส์ มีแนวโน้มเคลื่อนตัวลงสู่ทะเลจีนใต้ในช่วงวันที่ 26 – 28 ธันวาคม 2562 คาดว่า จะอ่อนกำลังลงและสลายตัวบริเวณทะเลจีนใต้ตอนกลาง โดยพายุนี้ไม่มีผลกระทบต่อลักษณะอากาศของประเทศไทย

1.2 ปริมาณน้ำฝน เวลา 07.00 น. วันที่ 24 ธ.ค. 62 ถึง เวลา 07.00 น. วันที่ 25 ธ.ค. 62



ที่	อำเภอ	จังหวัด	ปริมาณฝน (มม.)	ความรุนแรง
1	อบต.หินแก้ว อ.ท่าแซะ	ชุมพร	5.0	ฝนตกล็กน้อย
2	ทต.หารเทา อ.ปากพะยูน	พัทลุง	0.5	ฝนตกล็กน้อย
3	อบต.หนองรี อ.บ่อพลอย	กาญจนบุรี	0.5	ฝนตกล็กน้อย

ฝนตกหนักมาก (>90 มม.) ฝนตกหนัก (35.1-90 มม.) ฝนตกปานกลาง (10.1-35.0 มม.) ฝนตกล็กน้อย (0.1-10.0 มม.) ไม่มีฝน (0 มม.)  
(ข้อมูลจากสำนักสื่อสารและเทคโนโลยีสารสนเทศ กรมอุตุนิยมวิทยา)

2. สถานการณ์น้ำ (ข้อมูล ณ วันที่ 25 ธ.ค. 62)

2.1 สภาพน้ำในอ่างเก็บน้ำ

สภาพน้ำในอ่างเก็บน้ำขนาดใหญ่และขนาดกลาง (447 แห่ง) ปริมาตรน้ำในอ่างฯ 47,546 ล้าน ลบ.ม. คิดเป็นร้อยละ 63 (ปริมาตรน้ำใช้การได้ 23,698 ล้าน ลบ.ม. คิดเป็นร้อยละ 45) ปริมาตรน้ำในอ่างฯ เทียบกับปี 2561 (58,409 ล้าน ลบ.ม. คิดเป็นร้อยละ 77) น้อยกว่าปี 2561 จำนวน 10,863 ล้าน ลบ.ม. ปริมาณน้ำไหลลงอ่างฯ จำนวน 28.58 ล้าน ลบ.ม. ปริมาณน้ำระบาย จำนวน 88.67 ล้าน ลบ.ม. สามารถรับน้ำได้อีก 28,521 ล้าน ลบ.ม.

สภาพน้ำในอ่างเก็บน้ำขนาดใหญ่ (35 แห่ง) ปริมาตรน้ำในอ่างฯ 44,662 ล้าน ลบ.ม. คิดเป็นร้อยละ 63 (ปริมาตรน้ำใช้การได้ 21,198 ล้าน ลบ.ม. คิดเป็นร้อยละ 45) ปริมาตรน้ำในอ่างฯ เทียบกับปี 2561 (54,903 ล้าน ลบ.ม. คิดเป็นร้อยละ 77) น้อยกว่าปี 2561 จำนวน 10,241 ล้าน ลบ.ม. ปริมาณน้ำไหลลงอ่างฯ จำนวน 25.10 ล้าน ลบ.ม. ปริมาณน้ำระบาย จำนวน 80.18 ล้าน ลบ.ม. สามารถรับน้ำได้อีก 26,264 ล้าน ลบ.ม.

ภาค	ขนาดใหญ่						ขนาดกลาง						รวม						รับได้อีก (ล้าน ม. <sup>3</sup> )
	จำนวน (แห่ง)	ความจุ ที่ รณก.	ปริมาตรน้ำ				จำนวน (แห่ง)	ความจุ ที่ รณก.	ปริมาตรน้ำ				จำนวน (แห่ง)	ความจุ ที่ รณก.	ปริมาตรน้ำ				
			ในอ่างฯ	% รณก.	ใช้การ	% ใช้การ			ในอ่างฯ	% รณก.	ใช้การ	% ใช้การ			ในอ่างฯ	% รณก.	ใช้การ	% ใช้การ	
เหนือ	8	24,825	11,399	46	4,654	26	75	1,001	459	46	359	40	83	25,825	11,858	46	5,014	26	13,967
ตอน.	12	8,368	4,504	54	2,931	44	218	1,998	1,177	59	1,031	56	230	10,367	5,681	55	3,962	46	4,686
กลาง	3	1,419	341	24	283	21	22	369	159	43	135	39	25	1,788	500	28	417	24	1,288
ตะวันออกเฉียง	2	26,605	22,136	83	8,859	67	7	140	73	52	63	48	9	26,745	22,209	83	8,922	66	4,537
ใต้	4	1,515	746	49	647	46	51	964	577	60	525	58	57	2,479	1,323	53	1,172	50	1,156
รวม	35	80,926	44,662	63	21,198	45	412	5,140	2,884	56	2,500	53	447	76,067	47,546	63	23,698	45	28,521

(หน่วย : ล้าน ลบ.ม.)

สภาพน้ำในอ่างเก็บน้ำภูมิพล สิริกิตี แคว้น้อยฯ และป่าสักชลสิทธิ์ รวม 4 อ่างฯ มีปริมาณน้ำในอ่างฯ 11,214 ล้าน ลบ.ม. คิดเป็นร้อยละ 45 (ปริมาณน้ำใช้การได้ 4,518 ล้าน ลบ.ม. คิดเป็นร้อยละ 25) ปริมาณน้ำไหลลงอ่างฯ 6.43 ล้าน ลบ.ม. ปริมาณน้ำระบาย 28.43 ล้าน ลบ.ม. สามารถรับน้ำได้อีก 13,657 ล้าน ลบ.ม.

อ่างเก็บน้ำ	ปริมาณน้ำในอ่างฯ		ปริมาณน้ำใช้การได้		ปริมาณน้ำไหลลงอ่างฯ		ปริมาณน้ำระบาย		ปริมาณน้ำ รับได้อีก
	ปริมาณน้ำ	% ความจุอ่างฯ	ปริมาณน้ำ	% น้ำใช้การ	วันนี้	เมื่อวาน	วันนี้	เมื่อวาน	
ภูมิพล	5,632	42	1,832	19	2.57	0.00	13.00	13.00	7,830
สิริกิตี	4,893	51	2,043	31	3.86	3.81	12.57	12.52	4,617
ภูมิพล+สิริกิตี	10,525	46	3,874	24	6.43	3.81	25.57	25.52	12,447
แคว้น้อยฯ	446	48	403	45	0.00	0.00	1.12	1.12	493
ป่าสักชลสิทธิ์	243	25	240	25	0.00	0.00	1.74	1.04	717
รวมทั้งหมด	11,214	45	4,518	25	6.43	3.81	28.43	27.68	13,657

(หน่วย : ล้าน ลบ.ม.)

อ่างเก็บน้ำขนาดใหญ่ที่มีปริมาณน้ำใช้การอยู่ในเกณฑ์ น้อยกว่าหรือเท่ากับร้อยละ 30 ของความจุอ่างฯ จำนวน 10 อ่างฯ ได้แก่ อ่างฯภูมิพล (19%) อ่างฯแม่กวงอุดมธารา (24%) อ่างฯแม่มอก (19%) อ่างฯจุฬารามณ์ (6%) อ่างฯอุบลรัตน์ (-4%) อ่างฯลำพระเพลิง (14%) อ่างฯลำนางรอง (17%) อ่างฯทับเสลา (14%) อ่างฯกระเสียว (8%) และอ่างฯคลองสี้อย (21%)

อ่างเก็บน้ำขนาดใหญ่ที่มีปริมาณน้ำอยู่ในเกณฑ์ มากกว่าร้อยละ 80 ขึ้นไป ของความจุอ่างฯ จำนวน 2 อ่าง ได้แก่ อ่างฯสิรินธร (88%) และ อ่างฯศรีนครินทร์ (85%)

## 2.2 สภาพน้ำท่า

แม่น้ำปิง แม่น้ำวัง แม่น้ำยม แม่น้ำน่าน ปริมาณน้ำอยู่ในเกณฑ์น้ำน้อย

แม่น้ำมูล แม่น้ำบางปะกง แม่น้ำท่าตะเภา แม่น้ำตาปี ปริมาณน้ำอยู่ในเกณฑ์น้ำน้อย

แม่น้ำโก-ลก ปริมาณน้ำอยู่ในเกณฑ์ปกติ

แม่น้ำเจ้าพระยา สถานี C.2 ปริมาณน้ำไหลผ่าน 150 ลบ.ม./วินาที (เมื่อวาน 151 ลบ.ม./วินาที) ระดับน้ำ +16.89 ม.รทก. ต่ำกว่าตลิ่ง 9.31 เมตร

เขื่อนเจ้าพระยา สถานี C.13 ปริมาณน้ำไหลผ่าน 80 ลบ.ม./วินาที (เมื่อวาน 70 ลบ.ม./วินาที) ระดับน้ำเหนือเขื่อน +13.15 ม.รทก. (เมื่อวาน +13.21 ม.รทก.) ระดับน้ำท้ายเขื่อน +5.64 ม.รทก. (เมื่อวาน +5.51 ม.รทก.)

รับน้ำเข้าระบบส่งน้ำทุ่งฝั่งตะวันออก รวม 27 ลบ.ม./วินาที (เมื่อวาน 12 ลบ.ม./วินาที) โดยผ่านคลองชัยนาท-ป่าสัก (ปตร.มโนรมย์) 26 ลบ.ม./วินาที คลองชัยนาท-อยุธยา (ปตร.มหาราช) 1 ลบ.ม./วินาที

แม่น้ำป่าสัก เขื่อนพระรามหก 10 ลบ.ม./วินาที (เมื่อวาน 5 ลบ.ม./วินาที) รับน้ำเข้าคลองระพีพัฒน์ 4 ลบ.ม./วินาที (เมื่อวาน 5 ลบ.ม./วินาที) ผ่านคลองระพีพัฒน์แยกตก (ปตร.พระศรีศิลป์) 1 ลบ.ม./วินาที และผ่านคลองระพีพัฒน์แยกใต้ (ปตร.พระศรีเสาวภาค) 1 ลบ.ม./วินาที

รับน้ำเข้าระบบส่งน้ำทุ่งฝั่งตะวันตก รวม 36 ลบ.ม./วินาที (เมื่อวาน 36 ลบ.ม./วินาที) โดยผ่านคลองมะขามเฒ่าอุทุมพร (ปตร.มะขามเฒ่า-อุทุมพร) 15 ลบ.ม./วินาที แม่น้ำสุพรรณ (ปตร.พลเทพ) 15 ลบ.ม./วินาที แม่น้ำน้อย (ปตร.บรมธาตุ) 20 ลบ.ม./วินาที และคลองเล็กอื่นๆ 1 ลบ.ม./วินาที

อ.บางไทร สถานี C.29A ปริมาณน้ำไหลผ่านเฉลี่ย 86 ลบ.ม./วินาที (เมื่อวาน 86 ลบ.ม./วินาที)

## 2.3 คุณภาพน้ำ

กรมชลประทาน ติดตามตรวจสอบและเฝ้าระวังคุณภาพน้ำ (ค่าความเค็ม) ในแม่น้ำเจ้าพระยา พบว่า สถานีประปาสำแล ทำนํ้านทบุรี จังหวัดนนทบุรี และทำนํ้ากรมชลประทานสามเสน (สูงกว่าเกณฑ์เฝ้าระวัง) ทั้งนี้ กรมชลประทาน ได้บริหารจัดการน้ำเพื่อแก้ไขปัญหาความเค็ม โดยทำการผันน้ำบางส่วนจากแม่น้ำแม่กลองมายังแม่น้ำเจ้าพระยา

แม่น้ำ	จุดเฝ้าระวัง	ค่าความเค็ม								เกณฑ์	หมายเหตุ
		18 ธ.ค.	19 ธ.ค.	20 ธ.ค.	21 ธ.ค.	22 ธ.ค.	23 ธ.ค.	24 ธ.ค.	25 ธ.ค.		
เจ้าพระยา	ปากคลองสำแล จ.ปทุมธานี	0.20	0.21	0.20	0.21	0.21	0.24	0.27	-	-	- ค่าความเค็มของน้ำสำหรับการผลิตน้ำประปาไม่เกิน 0.25 กรัม/ลิตร
เจ้าพระยา	ทำนํ้านทบุรี จ.นนทบุรี	3.41	3.77	3.26	3.73	3.80	4.24	4.99	5.37	สูงกว่าเกณฑ์มาตรฐาน	- ค่าความเค็มของน้ำสำหรับการเกษตรไม่เกิน 2 กรัม/ลิตร
เจ้าพระยา	ทำนํ้ากรมชลประทานสามเสน กทม.	4.38	4.71	4.16	4.50	4.73	5.55	7.01	7.54	สูงกว่าเกณฑ์มาตรฐาน	

(ที่มา: ฝ่ายตะกอนและคุณภาพน้ำ ส่วนอุทกวิทยา สำนักบริหารจัดการน้ำและอุทกวิทยา)

## 2.4 สถานการณ์น้ำในแม่น้ำโขง

สถานี	ระดับตลิ่ง	ระดับน้ำ 24 ธ.ค. 62	+ สูงกว่าตลิ่ง - ต่ำกว่าตลิ่ง
อ.เชียงแสน จ.เชียงราย	12.80	2.40	-10.40
อ.เชียงคาน จ.เลย	16.00	4.35	-11.65
อ.เมือง จ.หนองคาย	12.20	1.78	-10.42
อ.เมือง จ.นครพนม	12.00	1.51	-10.49
อ.เมือง จ.มุกดาหาร	12.50	1.98	-10.52
อ.โขงเจียม จ.อุบลราชธานี	14.50	2.40	-12.10

หมายเหตุ ข้อมูลจาก [www.dwr.go.th](http://www.dwr.go.th)

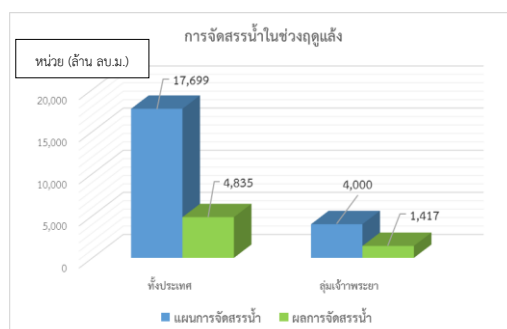
## 3. การจัดสรรน้ำฤดูแล้ง ปี 2562/63

**แผนการจัดสรรน้ำ** โครงการชลประทานขนาดใหญ่และขนาดกลางทั่วประเทศในช่วงฤดูแล้ง ปี 2562/63 (วันที่ 1 พ.ย.62 ถึง 30 เม.ย. 63) ณ วันที่ 1 พฤศจิกายน 2562 ปริมาณน้ำต้นทุนสามารถใช้งานได้ จำนวน 26,666 ล้าน ลบ.ม. โดยการวางแผนจัดสรรน้ำทั่วประเทศ จำนวน 17,699 ล้าน ลบ.ม.

**ผลการจัดสรรน้ำ** ทั่วประเทศ ตั้งแต่วันที่ 1 พฤศจิกายน 2562 – ปัจจุบัน ใช้น้ำไปแล้ว 4,835 ล้าน ลบ.ม. คิดเป็นร้อยละ 27 ของแผนจัดสรรน้ำ ส่วนในเขตลุ่มน้ำเจ้าพระยา วันนี้นำไป 28.43 ล้าน ลบ.ม. ตั้งแต่วันที่ 1 พฤศจิกายน 2562 ถึงปัจจุบัน ใช้น้ำไปแล้ว 1,417 ล้าน ลบ.ม. คิดเป็นร้อยละ 35 ของแผนจัดสรรน้ำ

หน่วย : ล้าน ลบ.ม.

พื้นที่	แผนการจัดสรรน้ำในช่วงฤดูแล้ง ปี 2562/63 (1 พ.ย.61 - 30 เม.ย.63)					ผลการจัดสรรน้ำ	
	อุปโภค-บริโภค	รักษาระบบนิเวศและอื่นๆ	การเกษตร	อุตสาหกรรม	รวม	ปริมาณน้ำ	% แผนจัดการจัดสรรน้ำ
ทั่วประเทศ	2,300	6,999	7,881	519	17,699	4,835	27
ลุ่มเจ้าพระยา	1,150	2,335	515	-	4,000	1,417	35



#### 4. การเพาะปลูกพืชฤดูแล้ง ปี 2562/63

แผนการเพาะปลูกพืชฤดูแล้ง ปี 2562/63

ทั้งประเทศ จำนวน 7.21 ล้านไร่ แบ่งเป็น ข้าว 4.54 ล้านไร่ พืชไร่-พืชผัก 2.67 ล้านไร่

ลุ่มน้ำเจ้าพระยา จำนวน 1.64 ล้านไร่ แบ่งเป็น ข้าว 1.05 ล้านไร่ พืชไร่-พืชผัก 0.59 ล้านไร่

ผลการเพาะปลูกพืชฤดูแล้ง ปี 2562/63 (ข้อมูล ณ 18 ธันวาคม 2562)

ทั้งประเทศ จำนวน 2.81 ล้านไร่ แบ่งเป็น ข้าว 2.38 ล้านไร่ พืชไร่-พืชผัก 0.43 ล้านไร่ คิดเป็นร้อยละ 38.97 ของแผน

ลุ่มน้ำเจ้าพระยา จำนวน 2.03 ล้านไร่ แบ่งเป็น ข้าว 1.84 ล้านไร่ พืชไร่-พืชผัก 0.19 ล้านไร่ คิดเป็นร้อยละ 123.78 ของแผน

ขอบเขตพื้นที่	พื้นที่แหล่งน้ำ	แผนการเพาะปลูก ปี 2562/63			* สถานการณ์การเพาะปลูก ปี 2562/63					
		ข้าวนอกเขตชลประทาน	พืชไร่ พืชผัก	รวม	ข้าวนอกเขตชลประทาน	% ข้าวนอกเขตชลประทาน ที่ 2	พืชไร่ พืชผัก	% พืชไร่ พืชผัก	รวม ทั้งหมด	% รวม ทั้งหมด
ทั้งประเทศ (77 จังหวัด)	ในเขตชลประทาน	2.31	0.52	2.83	1.82	78.79	0.09	17.31	1.91	67.49
	นอกเขตชลประทาน	2.23	2.15	4.38	0.56	25.11	0.34	15.81	0.90	20.55
	รวม	4.54	2.67	7.21	2.38	52.42	0.43	16.10	2.81	38.97
ลุ่มน้ำเจ้าพระยา (22 จังหวัด)	ในเขตชลประทาน	-	-	-	1.39	NA*	0.03	NA*	1.42	NA*
	นอกเขตชลประทาน	1.05	0.59	1.64	0.45	42.86	0.16	27.12	0.61	37.20
	รวม	1.05	0.59	1.64	1.84	175.24	0.19	32.20	2.03	123.78

ที่มา : กรมส่งเสริมการเกษตร และกรมชลประทาน

NA\* คือ ค่าที่ไร้ทฤษฎีทางคณิตศาสตร์

#### 5. การปฏิบัติการฝนหลวง

กรมฝนหลวงและการบินเกษตร เริ่มปฏิบัติการฝนหลวงสู่ภัยแล้ง ประจำปี 2562 ตั้งแต่วันที่ 1 มีนาคม 2562 โดยจัดตั้งหน่วยปฏิบัติการ จำนวน 19 หน่วย ครอบคลุมทั่วประเทศ ได้แก่ หน่วยปฏิบัติการจังหวัดเชียงใหม่ พิษณุโลก ตาก นครสวรรค์ กาญจนบุรี ลพบุรี ราชบุรี นครราชสีมา อุตรดิตถ์ ขอนแก่น บุรีรัมย์ อุบลราชธานี สุรินทร์ จันทบุรี สระแก้ว ระยอง หัวหิน สุราษฎร์ธานี และจังหวัดสงขลา และปิดหน่วยปฏิบัติการทั้งหมดแล้ว ตั้งแต่วันที่ 15 พ.ย. 62 อย่างไรก็ตาม กรมฝนหลวงและการบินเกษตรยังคงเฝ้าติดตามสภาพอากาศอย่างต่อเนื่อง และได้จัดตั้งหน่วยปฏิบัติการฝนหลวงเคลื่อนที่เร็วประจำปี 2563 ตั้งแต่เดือนพฤศจิกายน 2562 ถึงเดือนกุมภาพันธ์ 2563 จำนวน 3 ชุด ณ สนามบินนครสวรรค์เพื่อปฏิบัติการฝนหลวงในช่วงที่มีสภาพอากาศเหมาะสมในการช่วยเหลือพื้นที่การเกษตรที่ประสบภัยแล้ง สร้างความชุ่มชื้นให้กับป่าไม้ของประเทศ และช่วยลดปัญหาฝุ่นละอองขนาดเล็ก (PM2.5)

#### 6. การให้ความช่วยเหลือเฉพาะหน้า

เตรียมเครื่องสูบน้ำเคลื่อนที่ เพื่อช่วยเหลือในช่วงฤดูฝน ปี 2562 จำนวน 2,139 เครื่อง สนับสนุนเพื่อช่วยเหลือพื้นที่นาปี นาปรัง พืชไร่ อุปโภคบริโภค จำนวน 269 เครื่อง ในพื้นที่ 35 จังหวัด แบ่งเป็น

- ช่วยเหลือพื้นที่ข้าวนาปีและพืชไร่ จำนวน 140 เครื่อง ในพื้นที่ 22 จังหวัด
- ช่วยเหลือพื้นที่ข้าวนาปรัง จำนวน 41 เครื่อง ในพื้นที่ 3 จังหวัด
- ช่วยเหลือเพื่อการอุปโภค-บริโภค จำนวน 88 เครื่อง ในพื้นที่ 16 จังหวัด

เตรียมพร้อมสนับสนุนรถยนต์บรรทุกน้ำ รวมทั้งหมด 106 คัน ได้แก่ ภาคเหนือ 24 คัน ภาคตะวันออกเฉียงเหนือ 22 คัน ภาคกลาง ภาคตะวันออก และภาคตะวันตก 28 คัน ภาคใต้ 14 คัน ศูนย์ปฏิบัติการเครื่องจักรกลและส่วนกลาง (นนทบุรี) 18 คัน

## 7. ผลกระทบด้านการเกษตร

### 7.1 ภัยแล้ง ช่วงภัยเดือน ก.ย. 62 – ปัจจุบัน (ข้อมูล ณ วันที่ 25 ธ.ค. 62)

จังหวัดประกาศเขตการให้ความช่วยเหลือผู้ประสบภัยพิบัติกรณีฉุกเฉินแล้ว 13 จังหวัด จำนวน 68 อำเภอ 415 ตำบล 3,709 หมู่บ้าน 20 ชุมชน ได้แก่ จังหวัดเชียงราย(14) น่าน(2) เพชรบูรณ์(5) อุทัยธานี(8) นครพนม(1) มหาสารคาม(6) บึงกาฬ(4) หนองคาย(8) บุรีรัมย์(6) กาฬสินธุ์(1) นครราชสีมา(5) กาญจนบุรี(6) และจังหวัดฉะเชิงเทรา(2) และอยู่ระหว่างผู้ว่าราชการจังหวัดลงนามในประกาศเขตฯ 1 จังหวัด ได้แก่ จังหวัดสุโขทัย(4)

#### ผลกระทบด้านการเกษตรในเบื้องต้น

**ด้านพืช** ประสบภัย 14 จังหวัด เกษตรกร 113,793 ราย พื้นที่คาดว่าจะเสียหาย 1,118,842 ไร่ สำรวจพบความเสียหายแล้ว 11 จังหวัด ได้แก่ จังหวัดเชียงราย อุดรดิตถ์ น่าน สุโขทัย นครพนม มหาสารคาม บึงกาฬ หนองคาย บุรีรัมย์ กาญจนบุรี และจังหวัดฉะเชิงเทรา เกษตรกร 67,189 ราย พื้นที่เสียหาย 621,169 ไร่ แบ่งเป็น ข้าว 555,919 ไร่ พืชไร่ 64,905 ไร่ พืชสวนและอื่นๆ 344 ไร่ คิดเป็นวงเงิน 693.83 ล้านบาท

**ด้านปศุสัตว์ และด้านประมง** ยังไม่มีรายงานได้รับผลกระทบ

### 7.2 ภาวะฝนแล้ง/ฝนทิ้งช่วง ช่วงภัยเดือน มิ.ย. 62 – ก.ย. 62 (ข้อมูล ณ วันที่ 25 ธ.ค. 62)

สำรวจพบความเสียหายแล้ว 19 จังหวัด ได้แก่ จังหวัดสุพรรณบุรี กำแพงเพชร เชียงราย น่าน นครสวรรค์ พิจิตร พิษณุโลก เพชรบูรณ์ สุโขทัย อุดรดิตถ์ อุทัยธานี ขอนแก่น ชัยภูมิ นครราชสีมา บุรีรัมย์ สระแก้ว ลพบุรี สระบุรี และจังหวัดพัทลุง จำแนกเป็นดังนี้

**ด้านพืช** พบความเสียหายแล้ว 19 จังหวัด เกษตรกร 460,379 ราย พื้นที่ 5,225,027 ไร่ แบ่งเป็น ข้าว 4,417,910 ไร่ พืชไร่ 803,327 ไร่ พืชสวนและอื่นๆ 3,790 ไร่ คิดเป็นวงเงิน 5,845.76 ล้านบาท แบ่งเป็น

- จ่ายเงินช่วยเหลือเกษตรกรแล้ว 378,530 ราย พื้นที่ 4,182,213 ไร่ เป็นเงิน 4,684.26 ล้านบาท คิดเป็นร้อยละ 80.46 ของวงเงินทั้งหมด

- อยู่ระหว่างดำเนินการขอใช้เงินอุดหนุนฯ ปลัด 1,161.50 ล้านบาท (อยู่ระหว่างขยายวงเงินอุดหนุนฯ 1 จังหวัด ได้แก่ จังหวัด บุรีรัมย์ วงเงิน 326.58 ล้านบาท อยู่ระหว่างกรมฯ ตรวจสอบ 834.92 ล้านบาท)

**ด้านปศุสัตว์ และด้านประมง** ไม่มีรายงานพื้นที่ได้รับผลกระทบ

## 7.3 อุทกภัย

### 7.3.1 ช่วงภัยวันที่ 17 ธ.ค. 62 – ปัจจุบัน (ข้อมูล ณ วันที่ 24 ธ.ค. 62)

ด้วยได้เกิดฝนตกหนักในพื้นที่ภาคใต้ตอนล่าง ในช่วงวันที่ 17-18 ธันวาคม 2562 ส่งผลให้ปริมาณน้ำในแม่น้ำมีระดับน้ำสูงกว่าตลิ่งไหลหลากเข้าท่วมพื้นที่ลุ่มต่ำ บ้านเรือน และพื้นที่การเกษตร ส่งผลให้เกิดอุทกภัย 2 จังหวัด ได้แก่ จังหวัดนราธิวาส และจังหวัดยะลา **ปัจจุบันได้กลับเข้าสู่ภาวะปกติทั้งหมดแล้ว**

จังหวัดนราธิวาส ประสบอุทกภัย 7 อำเภอ 35 ตำบล 198 หมู่บ้าน 9 ชุมชน การช่วยเหลือโดยกรมชลประทานติดตั้งเครื่องสูบน้ำจำนวน 7 เครื่อง และกรมปศุสัตว์สนับสนุนพืชอาหารสัตว์ 2,000 กิโลกรัม ประเมินความเสียหายด้านการเกษตรในเบื้องต้น พบว่าด้านพืช คาดว่าจะเสียหาย จำนวน 3,909 ไร่ ด้านปศุสัตว์ สัตว์ได้รับผลกระทบ (ตาย/สูญหาย) จำนวน 61 ตัว (โค 11 ตัว /ไก่ 50 ตัว) และด้านประมง อยู่ระหว่างสำรวจ ทั้งนี้ จังหวัดได้มีการประกาศเขตการให้ความช่วยเหลือผู้ประสบภัยพิบัติกรณีฉุกเฉิน จำนวน 7 อำเภอ 35 ตำบล 198 หมู่บ้าน 9 ชุมชน

### 7.3.2 ช่วงภัยวันที่ 24 ส.ค. 62 – ปัจจุบัน (ข้อมูล ณ วันที่ 25 ธ.ค. 62)

สำรวจพบความเสียหายแล้วรวมทั้งสิ้น 31 จังหวัด ได้แก่ จังหวัดเชียงใหม่ เพชรบูรณ์ แพร่ น่าน พิจิตร พิษณุโลก แม่ฮ่องสอน ลำพูน ลำปาง สุโขทัย อุดรดิตถ์ กาฬสินธุ์ ขอนแก่น นครพนม บุรีรัมย์ มหาสารคาม มุกดาหาร ยโสธร ร้อยเอ็ด ศรีสะเกษ สกลนคร สุรินทร์ หนองคาย อำนาจเจริญ อุดรธานี อุบลราชธานี ตราด ปราจีนบุรี สระแก้ว กาญจนบุรี และจังหวัดราชบุรี จำแนกเป็นดังนี้

**ด้านพืช** สำรวจพบความเสียหายแล้ว 30 จังหวัด เกษตรกร 244,769 ราย พื้นที่เสียหายสิ้นเชิงรวม 2,043,582 ไร่ แยกเป็น ข้าว 1,826,323 ไร่ พืชไร่ 210,743 ไร่ พืชสวนและอื่นๆ 6,517 ไร่ คิดเป็นวงเงิน 2,285.64 ล้านบาท แบ่งเป็น

- จ่ายเงินช่วยเหลือเกษตรกรแล้ว 239,206 ราย พื้นที่ 1,958,361 ไร่ เป็นเงิน 2,191.17 ล้านบาท คิดเป็นร้อยละ 95.87 ของวงเงินทั้งหมด

- อยู่ระหว่างดำเนินการขอใช้เงินอุดหนุนฯ ปลัด 94.47 ล้านบาท (อยู่ระหว่างขยายวงเงินอุดหนุนฯ 1 จังหวัด ได้แก่ จังหวัดพิจิตร วงเงิน 39.92 ล้านบาท อยู่ระหว่างกรมฯ ตรวจสอบ 54.55 ล้านบาท)

**ด้านประมง** สำรวจพบความเสียหายแล้ว 24 จังหวัด เกษตรกร 13,520 ราย พื้นที่เสียหายสิ้นเชิงรวม 12,282 ไร่ (บ่อปลา 11,281 ไร่ และบ่อกุ้ง 1,002 ไร่) กระชัง 5,117 ตารางเมตร คิดเป็นวงเงิน 60.21 ล้านบาท แบ่งเป็น

- จ่ายเงินช่วยเหลือเกษตรกรแล้ว 12,350 ราย พื้นที่ (บ่อปลา/บ่อกุ้ง) 11,308 ไร่ กระชัง 5,117 ตม. เป็นเงิน 56.04 ล้านบาท คิดเป็นร้อยละ 93.07 ของวงเงินทั้งหมด
- อยู่ระหว่างดำเนินการขอใช้เงินทศรองฯ ปลัด 4.17 ล้านบาท (อยู่ระหว่างขอขยายวงเงินทศรองฯ 3 จังหวัด ได้แก่ จังหวัดพิจิตร จังหวัดอุบลราชธานี และจังหวัดสระแก้ว)

**ด้านปศุสัตว์** สสำรวจพบความเสียหายแล้ว 13 จังหวัด เกษตรกร 1,058 ราย สัตว์ตายหรือสูญหายรวม 58,626 ตัว แยกเป็น โค-กระบือ 21 ตัว สุกร 79 ตัว และสัตว์ปีก 58,526 ตัว คิดเป็นวงเงิน 2.76 ล้านบาท แบ่งเป็น

- จ่ายเงินช่วยเหลือเกษตรกรแล้ว 280 ราย สัตว์ตายหรือสูญหาย 25,443 ตัว เป็นเงิน 1.30 ล้านบาท คิดเป็นร้อยละ 47.10 ของวงเงินทั้งหมด
- อยู่ระหว่างดำเนินการขอใช้เงินทศรองฯ ปลัด 1.39 ล้านบาท (จังหวัดอุบลราชธานี อยู่ระหว่างกรมฯ ตรวจสอบเอกสาร)
- อยู่ระหว่างเสนอ ก.ช.ภ.จ. 0.07 ล้านบาท (จังหวัดอำนาจเจริญ)

## 8. สถานการณ์ศัตรูพืชระบาด (ข้อมูล ณ วันที่ 18 ธ.ค. 62)

ชนิดพืช	ศัตรูพืช	สถานการณ์	การดำเนินงาน
ข้าว	1. โรคไหม้ข้าว 2. หนอนห่อใบข้าว 3. เพลี้ยกระโดดสีน้ำตาล	พื้นที่ระบาด 8 จังหวัด (ชัยภูมิ สุรินทร์ กาฬสินธุ์ แพร่ ตาก ลำปาง สงขลา และ นครศรีธรรมราช ) จำนวน 337,315 ไร่ <u>การระบาดลดลง 172,322 ไร่</u> พื้นที่ระบาด 1 จังหวัด (สงขลา) จำนวน 10 ไร่ <u>การระบาดเพิ่มขึ้น 10 ไร่</u> พื้นที่ระบาด 2 จังหวัด (พิจิตร และ ลำปาง ) จำนวน 4,404 ไร่ <u>การระบาดลดลง 491 ไร่</u>	- ประชาสัมพันธ์และเตือนการระบาดศัตรูข้าว ได้แก่ โรคไหม้ข้าว หนอนห่อใบข้าว เพลี้ยกระโดดสีน้ำตาล และศัตรูข้าวอื่นๆ - ผลิตขยายเชื้อราไตรโคเดอร์มา เชื้อราบีบเวเรีย เพื่อเตรียมความพร้อมใช้ในฤดูกาลใหม่ และรณรงค์ให้นำไปใช้ควบคุมศัตรูข้าวในทุกพื้นที่ - แนะนำให้เกษตรกรปลูกข้าวพันธุ์ค่อนข้างต้านทานเพลี้ยกระโดดสีน้ำตาล เช่น สุพรรณบุรี 1 สุพรรณบุรี 2 สุพรรณบุรี 90 สุพรรณบุรี 60 ปทุมธานี 1 พิษณุโลก 2 ชัยนาท 1 ชัยนาท 2 กข29 และ กข31 และไม่ควรปลูกพันธุ์เดียวติดต่อกันเกิน 4 ฤดูปลูก และควบคุมระดับน้ำในนาได้ หลังปักดำหรือหว่าน 2-3 สัปดาห์ จนถึงระยะตั้งท้องควบคุมน้ำในแปลงนา 7-10 วัน แล้วปล่อยขังทิ้งไว้ให้แห้งเองสลักกันไป จะช่วยลดการระบาด - แนะนำเกษตรกรให้งดหว่านปุ๋ยในอัตราที่มากเกินไป และแนะนำให้เกษตรกรใช้พันธุ์ค่อนข้างต้านทานโรคไหม้ข้าว เช่น สุพรรณบุรี 1 สุพรรณบุรี 60 ปราจีนบุรี 1 พลายงาม ข้าวเจ้าหอม พิษณุโลก 1 ข้าวเจ้าหอมพิษณุโลก 1 สุรินทร์ 1 เหนียวอุบล 2 สันป่าตอง 1 หางยี่ 71 เป็นต้น - แนะนำเกษตรกร เมื่อเริ่มมีการระบาดของหนอนห่อใบในแปลงข้าว ไม่ควรใช้ปุ๋ยไนโตรเจนเกิน 5 กิโลกรัมต่อไร่ หรือ ปุ๋ยเรียวไม่เกิน 10 กิโลกรัมต่อไร่ ควรแบ่งใส่ปุ๋ยในช่วงข้าวกำลังเจริญเติบโตและลดปริมาณปุ๋ยที่ใส่ โดยปุ๋ยสูตร 16-20-0 ใส่ไม่เกิน 30 กิโลกรัมต่อไร่ และกำจัดฟิซอซัย เช่น หญ้าข้าววก หญ้ากสิชมพู หญ้าปล้อง หญ้าไซ หญ้าชันกาด และข้าวป่า เป็นต้น - ประกาศเตือนการระบาดและประชาสัมพันธ์ให้เกษตรกรสำรวจติดตามสถานการณ์การเกิดโรคไหม้คอรวง ทั้งนี้ สำนักงานเกษตรจังหวัดและอำเภอได้รับสารชีวภัณฑ์และแนะนำวิธีการผลิตสารชีวภัณฑ์ ในพื้นที่ที่พบการระบาดรุนแรงเป็นวงกว้าง
ปาล์มน้ำมัน	1. หนอนหัวดำ 2. หนอนปลอกเล็ก 3. หนอนหน้าแมว 4. ดั่งแรด 5. ดั่งกุหลาบ	พื้นที่ระบาด 2 จังหวัด (กรุงเทพมหานครและ สุราษฎร์ธานี) จำนวน 56 ไร่ <u>การระบาดคงที่</u> พื้นที่ระบาด 2 จังหวัด (สุราษฎร์ธานี และ ชุมพร) จำนวน 3 ไร่ <u>การระบาดคงที่</u> พื้นที่ระบาด 1 จังหวัด (จันทบุรี) จำนวน 36 ไร่ <u>การระบาดเพิ่มขึ้น 36 ไร่</u> พื้นที่ระบาด 4 จังหวัด (พังงา สุราษฎร์ธานี จันทบุรี และชุมพร) จำนวน 712 ไร่ <u>การระบาดคงที่</u> พื้นที่ระบาด 3 จังหวัด (จันทบุรี ชุมพร และ สุราษฎร์ธานี) จำนวน 129 ไร่ <u>การระบาดคงที่</u>	- รณรงค์ให้เกษตรกรดูแลสวนปาล์มน้ำมันให้สะอาด กำจัดวัชพืชบริเวณสวนปาล์มน้ำมัน เก็บเศษซากพืชไปเผาทำลาย เพื่อไม่ให้เป็นที่หลบพำนักของด้วงแรด และหมั่นสำรวจสวนปาล์มน้ำมันอย่างสม่ำเสมอ - ให้ตัดทางใบปาล์มน้ำมันที่ถูกหนอนหัวดำ และหนอนหน้าแมว ทำลายไปเผาทิ้ง และใช้กับดักแสงไฟล่อตัวเต็มวัยมาทำลาย - ใช้กำจัดฟิโรโมน และใช้ตาข่ายดักจับด้วงแรดในระยะตัวเต็มวัยมาทำลาย - ทำกองล่อโดยใช้เชื้อราเมตาไรเซียม ( <i>Metarhizium anisopliae</i> ) เพื่อกำจัดด้วงแรดในระยะดักแด้ และระยะตัวหนอน - สำหรับต้นปาล์มน้ำมันที่ถูกด้วงแรด และด้วงกุหลาบทำลาย ระยะรุนแรง ให้ใช้สารเคมีคาร์บาริล (เซฟวิน 85% ดับบลิวพี) อัตรา 40 กรัมต่อน้ำ 20 ลิตร พ่นบริเวณใบให้ทั่วในตอนเย็นก่อนค่ำ

ชนิดพืช	ศัตรูพืช	สถานการณ์	การดำเนินงาน
	6. โรคลำต้นเน่า	พื้นที่ระบาด 2 จังหวัด (สุราษฎร์ธานี และชุมพร) จำนวน 170 ไร่ การระบาดเพิ่มขึ้น 80 ไร่	- ให้เกษตรกรใช้เชื้อราไตรโคเดอร์มา ทาบริเวณที่เกิดโรค ลำต้นเน่าปาล์มน้ำมันเพื่อควบคุมการระบาด
มะพร้าว	1. หนอนหัวดำ  2. แมลงดำหนาม  3. ดั้วแรด	พื้นที่ระบาด 28 จังหวัด (กรุงเทพมหานคร นนทบุรี พระนครศรีอยุธยา อ่างทอง ราชบุรี นครปฐม สมุทรสาคร สมุทรสงคราม เพชรบุรี ประจวบคีรีขันธ์ กาญจนบุรี สมุทรปราการ ชลบุรี ระยอง จันทบุรี ตราด ฉะเชิงเทรา สระแก้ว พิจิตร อุตรดิตถ์ บุรีรัมย์ สงขลา สตูล นครศรีธรรมราช พังงา สุราษฎร์ธานี ภูเก็ต และ ปัตตานี) จำนวน 9,205 ไร่ การระบาดเพิ่มขึ้น 411 ไร่  พื้นที่ระบาด 28 จังหวัด (กรุงเทพมหานคร อ่างทอง ราชบุรี สมุทรสาคร สมุทรสงคราม เพชรบุรี ประจวบคีรีขันธ์ สมุทรปราการ ชลบุรี ระยอง จันทบุรี ตราด ฉะเชิงเทรา นครนายก มหาสารคาม สกลนคร มุกดาหาร บุรีรัมย์ ระนอง ชุมพร นครศรีธรรมราช สุราษฎร์ธานี พัทลุง ภูเก็ต สงขลา สตูล ปัตตานี และ ยะลา) จำนวน 25,940 ไร่ การระบาดเพิ่มขึ้น 301 ไร่  พื้นที่ระบาด 20 จังหวัด (กรุงเทพมหานคร อ่างทอง นครปฐม สมุทรสาคร สมุทรสงคราม ประจวบคีรีขันธ์ สมุทรปราการ ชลบุรี จันทบุรี ตราด ฉะเชิงเทรา นครนายก บุรีรัมย์ สงขลา สตูล ยะลา นครศรีธรรมราช ภูเก็ต สุราษฎร์ธานี และชุมพร) จำนวน 10,043 ไร่ การระบาดเพิ่มขึ้น 149 ไร่	- ประชาสัมพันธ์และแจ้งเตือนการระบาดของศัตรูมะพร้าว - ตัดทางใบมะพร้าวที่ถูกหนอนหัวดำ และหนอนพาราซ่าทำลาย ไปเผาทิ้งนอกแปลง และเก็บเศษซากพืชไปเผาทำลายเพื่อ ไม่ให้เป็นแหล่งแพร่พันธุ์ของด้วงแรดและศัตรูพืชชนิดอื่น ๆ - ปลอ่ยแตนเบียนบราคอน ( <i>Bracon hebetor</i> ) เพื่อควบคุม การระบาดของหนอนหัวดำในพื้นที่ - ส่งเสริมให้เกษตรกรภายใต้ศูนย์จัดการศัตรูพืชชุมชนผลิต ขยายแตนเบียนบราคอน เพื่อใช้ควบคุมการระบาดของ หนอนหัวดำมะพร้าว - ปลอ่ยแตนเบียนอะซีโคเดส ( <i>Asecodes hispinarum</i> ) เพื่อควบคุมการระบาดของแมลงดำหนามในพื้นที่ - ใช้กำจัดกีโรโมน ใช้ตาข่ายดักด้วงแรดในระยะตัวเต็มวัย มาทำลาย และทำกองล่อโดยใช้เชื้อรามะตาไรเซียม ( <i>Metarhizium anisopliae</i> ) เพื่อกำจัดด้วงแรด - ส่งเสริมให้เกษตรกรดูแลสวนมะพร้าวให้สะอาด เก็บเศษซากพืช ไปเผาทำลายเพื่อไม่ให้เป็นแหล่งแพร่พันธุ์ของด้วงแรดและ ศัตรูพืชชนิดอื่น ๆ
ยางพารา	1. โรครากขาว  2. โรคใบร่วง	พื้นที่ระบาด 7 จังหวัด (จันทบุรี สงขลา ปัตตานี ภูเก็ต สุราษฎร์ธานี ชุมพร และตรัง) จำนวน 2,401 ไร่ การระบาดลดลง 3 ไร่  พื้นที่ระบาด 9 จังหวัด (สงขลา สตูล พังงา กระบี่ สุราษฎร์ธานี ยะลา ตรัง ปัตตานี และ นราธิวาส) จำนวน 491,974 ไร่ การระบาดเพิ่มขึ้น 25,581 ไร่	- ประชาสัมพันธ์และแจ้งเตือนการระบาดของโรครากขาว โรคใบร่วง และโรคเส้นดำที่ก่อให้เกิดความเสียหายช่วงฤดูฝน - ให้เกษตรกรขุดคูล้อมบริเวณต้นที่เป็นโรค เพื่อป้องกันไม่ให้ โรคแพร่ระบาดไปยังต้นอื่นโดยการสัมผัสกันของราก - ส่งเสริมให้เกษตรกรใช้เชื้อราไตรโคเดอร์มา ฉีดพ่นบริเวณที่ เกิดโรคเพื่อควบคุมการระบาด - สำหรับโรครากขาวระยะรุนแรง ให้เกษตรกรใช้สารเคมี โพรพิโคนาโซล 25% อีซี อัตรา 30 ซีซีต่อน้ำ 3 ลิตรต่อต้น - สำหรับต้นยางพาราที่พบว่าเป็นโรคใบร่วงระยะรุนแรง ให้เกษตรกรใช้สารเคมีโดยวิธีฉีดพ่นลงดินด้วยสาร เบนนิล , โทรปีเนป, เอกซาโคนาโซล, โพรปีโคนาโซล, ไทโอฟาเนต-เมริล - จัดทำแปลงเรียนรู้การใช้เชื้อราไตรโคเดอร์มา สายพันธุ์ NST009 เพื่อควบคุมการระบาดของโรคใบร่วงในยางพาราใน พื้นที่จังหวัดนราธิวาส ตรัง และจังหวัดยะลา
มันสำปะหลัง	1. เพลี้ยแป้งมันสำปะหลัง  2. ไรแดงมันสำปะหลัง  3. เพลี้ยหอย  4. โรคโคนเน่าหัวเน่า  5. โรคพุ่มแจ้  6. โรคใบไหม้	พื้นที่ระบาด 3 จังหวัด (จันทบุรี ชลบุรี นครราชสีมา) จำนวน 239 ไร่ การระบาดเพิ่มขึ้น 1 ไร่  พื้นที่ระบาด 6 จังหวัด (จันทบุรี ชลบุรี นครราชสีมา ศรีสะเกษ ลำปาง และ อุทัยธานี) จำนวน 7,128 ไร่ การระบาดลดลง 32 ไร่  พื้นที่ระบาด 1 จังหวัด (นครราชสีมา) จำนวน 25 ไร่ การระบาดลดลง 7 ไร่  พื้นที่ระบาด 1 จังหวัด (จันทบุรี) จำนวน 7 ไร่ การระบาดลดลง 1,028 ไร่  พื้นที่ระบาด 1 จังหวัด (จันทบุรี) จำนวน 4 ไร่ การระบาดคงที่  พื้นที่ระบาด 1 จังหวัด (จันทบุรี) จำนวน 4 ไร่ การระบาดคงที่	- รมรณรงค์ควบคุมศัตรูมันสำปะหลังโดยวิธีผสมผสานในพื้นที่ ระบาดอย่างต่อเนื่อง - ผลิตขยายแตนเบียน <i>Anagyrus lopezi</i> แมลงข้างปีกใส และเชื้อราไตรโคเดอร์มา เพื่อควบคุมศัตรูมันสำปะหลังในพื้นที่ - ให้เกษตรกรไถพรวนดินหลาย ๆ ครั้ง เพื่อทำลายตัวหนอน และดักแด้แมลงนูนหลวง รวมทั้งใช้เชื้อรามะตาไรเซียมควบคุม - มันสำปะหลังอายุไม่น้อยกว่า 5 เดือน ให้หว่านปูนขาว หรือ โรยเชื้อเชื้อราไตรโคเดอร์มาบริเวณรอบโคนต้นที่ขุดออก หรือกรณีแสดงอาการโคนเน่าหัวเน่าระบาดรุนแรงมากโดยใช้สารเคมี ฟอสฟิทธิล อลูมิเนียม และ สารจืดตามสถานการณ์อย่างต่อเนื่อง - สร้างการรับรู้ให้กับเจ้าหน้าที่ส่งเสริมการเกษตรและเกษตรกร เกี่ยวกับที่มา ความสำคัญ ปัจจัยที่มีผลต่อการระบาดของโรคไวรัส ใบด่างมันสำปะหลัง และแนวทางเฝ้าระวังและป้องกันกำจัด - ประชาสัมพันธ์เพื่อสร้างการรับรู้แก่สาธารณชนเกี่ยวกับ โรคใบด่างมันสำปะหลัง ผ่านสื่อต่าง ๆ

ชนิดพืช	ศัตรูพืช	สถานการณ์	การดำเนินงาน
	7. โรคใบด่างมันสำปะหลัง  8. แมลงนูน	พื้นที่ระบาด 11 จังหวัด (ขอนแก่น ฉะเชิงเทรา ชลบุรี นครราชสีมา บุรีรัมย์ นครสวรรค์ ลพบุรี ปราจีนบุรี สระแก้ว สุรินทร์ และบราซอธานี) จำนวน 56,216 ไร่ <u>การระบาดคงที่</u> พื้นที่ระบาด 1 จังหวัด (ราชบุรี) จำนวน 21 ไร่ <u>การระบาดคงที่</u>	- จัดทำมาตรการเฝ้าระวังและป้องกันการระบาดโรคใบด่างมันสำปะหลัง ให้เป็นแนวทางปฏิบัติให้สำนักงานเกษตรจังหวัดและรายงานผลการสำรวจติดตามสถานการณ์ทุกสัปดาห์ - วางแผนการจัดการก่อนพันธุ์หรือการผลิตก่อนพันธุ์เพื่อสนับสนุนเกษตรกรในพื้นที่ระบาด - ศึกษาและวางแผนการผลิตศัตรูธรรมชาติและชีวภัณฑ์ที่มีประสิทธิภาพในการกำจัดแมลงที่ขบพหะมันสำปะหลัง - ประสานงานกรมการค้าภายใน เพื่อให้ข้อมูลในการจัดทำโครงการช่วยเหลือเกษตรกรผู้ปลูกมันสำปะหลัง - จัดตั้งศูนย์ปฏิบัติการติดตามสถานการณ์และควบคุมการระบาด - ศูนย์ปฏิบัติการติดตามสถานการณ์และดำเนินการควบคุมการระบาดจัดทำโครงการณรงค์เพื่อควบคุมและการป้องกันการแพร่ระบาดของโรคใบด่างมันสำปะหลัง กิจกรรมอบรมเชิงปฏิบัติการเจ้าหน้าที่ผู้ดำเนินการจัดรณรงค์
อ้อย	1. หนอนกออ้อย  2. ดั่งหนวดยาว  3. แมลงนูนหลวง  4. โรคใบขาว	พื้นที่ระบาด 1 จังหวัด (ราชบุรี) จำนวน 20 ไร่ <u>การระบาดคงที่</u> พื้นที่ระบาด 1 จังหวัด (ราชบุรี) จำนวน 20 ไร่ <u>การระบาดคงที่</u> พื้นที่ระบาด 1 จังหวัด (ราชบุรี) จำนวน 115 ไร่ <u>การระบาดคงที่</u> พื้นที่ระบาด 1 จังหวัด (ราชบุรี) จำนวน 22 ไร่ <u>การระบาดคงที่</u>	- รณรงค์ควบคุมศัตรูอ้อยโดยวิธีผสมผสานในพื้นที่ - ให้เกษตรกรทำการไถพรวนดินหลายๆ ครั้ง เพื่อทำลายหนอนแมลงนูนหลวง ดักแด้ และดั่งหนวดยาว และใช้เชื้อราชีวเวเรีย และเชื้อราเมตาตาไรเซียมควบคุม โดยใส่พร้อมท่อนพันธุ์ขณะปลูกหรือคลุกลงในพื้นดินหรือใส่ในช่วงฤดูฝนเพื่อให้เชื้อราเจริญเติบโตได้ดี พร้อมทั้งให้เกษตรกรหมั่นสำรวจแปลงสม่ำเสมอ - ให้เกษตรกรปลูกอ้อยพันธุ์ต้านทานในฤดูกาลปลูกต่อไป และให้เกษตรกรไถดินชุดต่อทิ้งไม่ให้เป็นแหล่งเพาะพันธุ์ของตัวอ่อนหนอนกออ้อยต่อไป
ข้าวโพดเลี้ยงสัตว์	1. หนอนกระทู้ข้าวโพดลายจุด (fall armyworm)	พื้นที่ระบาด 39 จังหวัด จำนวน 566,434 ไร่ พื้นที่ระบาดรุนแรงมาก จำนวน 61,393 ไร่ พื้นที่ระบาดรุนแรงน้อย จำนวน 505,041 ไร่ <u>การระบาดเพิ่มขึ้น 172 ไร่</u>	- จัดทีมเจ้าหน้าที่ติดตามสถานการณ์การระบาด - ให้คำแนะนำที่เหมาะสมแก่เจ้าหน้าที่ในพื้นที่ที่กำลังประสบปัญหาการระบาดและพื้นที่ที่มีความเสี่ยงต่อการระบาด - ประชาสัมพันธ์แจ้งจังหวัดผ่านเว็บไซต์กรมส่งเสริมการเกษตร กองส่งเสริมการอารักขาพืชและจัดการดินปุ๋ย และแจ้งเตือนเฝ้าระวังหนอนกระทู้ fall armyworm
สับปะรด	1. โรคเหี่ยว	พื้นที่ระบาด 1 จังหวัด (ตราด) จำนวน 432 ไร่ <u>การระบาดคงที่</u>	- ประชาสัมพันธ์และแจ้งเตือนการระบาดของโรคเหี่ยวในสับปะรด ให้เกษตรกรเฝ้าระวังในพื้นที่ - ให้เกษตรกรใช้ไตรโคเดอร์มาและซุบหน่อพันธุ์ด้วยสารเคมีเพื่อป้องกันโรคฯ - รณรงค์ให้กำจัดเพลี้ยแป้งซึ่งเป็นพาหะของโรคเหี่ยวสับปะรด โดยให้เกษตรกรเฝ้าระวังโดยหมั่นสำรวจแปลงอย่างสม่ำเสมอ
ทุเรียน	1. หนอนเจาะลำต้น  2. หนอนเจาะผล  3. เพลี้ยแป้ง  4. เพลี้ยไฟ  5. โรครากเน่าโคนเน่า  6. โรคคราด้า  7. โรคใบไหม้	พื้นที่ระบาด 1 จังหวัด (จันทบุรี) จำนวน 1,069 ไร่ <u>การระบาดลดลง 1,064 ไร่</u> สัปดาห์นี้ไม่มีพื้นที่ระบาด <u>การระบาดลดลง 2,582 ไร่</u> พื้นที่ระบาด 1 จังหวัด (จันทบุรี) จำนวน 5 ไร่ <u>การระบาดคงที่</u> พื้นที่ระบาด 1 จังหวัด (จันทบุรี) จำนวน 991 ไร่ <u>การระบาดเพิ่มขึ้น 991 ไร่</u> พื้นที่ระบาด 3 จังหวัด (จันทบุรี ตราด และชุมพร) จำนวน 8,672 ไร่ <u>การระบาดลดลง 3,340 ไร่</u> พื้นที่ระบาด 1 จังหวัด (จันทบุรี) จำนวน 10 ไร่ <u>การระบาดลดลง 1 ไร่</u> พื้นที่ระบาด 1 จังหวัด (จันทบุรี) จำนวน 13 ไร่ <u>การระบาดลดลง 1 ไร่</u>	- โรครากเน่าโคนเน่าทุเรียน แจ้งเตือนให้เกษตรกรเฝ้าระวังโดยหมั่นสำรวจสวนทุเรียนอย่างสม่ำเสมอ แนะนำให้ใช้เชื้อราไตรโคเดอร์มา ในการป้องกันกำจัดโรครากเน่าโคนเน่าทุเรียนในพื้นที่ โดยให้ชุดผิวเปลือกบริเวณที่เป็นโรคออกและนำไปเผาทำลาย แล้วทาผลด้วยเชื้อราไตรโคเดอร์มา - หนอนเจาะลำต้นทุเรียน และหนอนเจาะผล แนะนำให้สังเกตรอยแผลจากการวางไข่ และร่องรอยการทำลายของหนอนเจาะลำต้นและหนอนเจาะผล เก็บไข่และหนอนไปทำลายเพื่อตัดวงจรการระบาด ทำการกำจัดตัวเต็มวัยของด้วงหนวดยาว โดยใช้แสงไฟส่องในช่วงเวลา 19.00 - 24.00 น. หรือใช้ตาข่ายตักพื้นหลุมๆ รอบต้นเพื่อดักจับตัวเต็มวัยมาทำลายทิ้ง สำหรับพื้นที่ที่มีการระบาดของหนอนเจาะลำต้นทุเรียนรุนแรง ให้พ่นด้วยสารฆ่าแมลงชนิดดูดซึม เช่น อิมิดาโคลพริด 10% เอสแอล อัตรา 30 มิลลิลิตรต่อน้ำ 20 ลิตร หรือ อะเซทามิพริด 20% เอสพี อัตรา 30 กรัมต่อน้ำ 20 ลิตร หรือไธอะมีโทแซม 25% ดับบลิวจี อัตรา 40 กรัมต่อน้ำ 20 ลิตร



ชนิดพืช	ศัตรูพืช	สถานการณ์	การดำเนินงาน
			<p>โดยพ่นอัตรา 5 ลิตรต่อต้น พ่นให้ชุ่มเฉพาะบริเวณลำต้นและกิ่งขนาดใหญ่ 2 ครั้ง ห่างกัน 14 วัน หรือทุกๆ 3 เดือน</p> <p>- <b>โรคราดำ โรคราไหม้ และโรคราสีชมพู</b> ใช้เชื้อราไตรโคเดอร์มา อัตรา 25 - 50 กรัมต่อน้ำ 20 ลิตร พ่นบริเวณที่แสดงอาการของโรคราดำและโรคราไหม้ ทุก ๆ 3 - 7 วัน เพื่อป้องกันกำจัดโรคราดำ และโรคราไหม้ ไม่ให้ลุกลามไปยังต้นอื่น ๆ</p> <p>- <b>เพลี้ยแป้ง</b> ตัดส่วนที่พบเพลี้ยแป้งไปทำลายนอกแปลง หากพบการระบาดบริเวณผลสุกให้น้ำพ่นบริเวณที่มีเพลี้ยแป้งเพื่อให้เพลี้ยแป้งหลุดออกไป หรือใช้น้ำผสมไวท์ออยล์ อัตรา 20 มิลลิลิตรต่อน้ำ 20 ลิตร พ่นเพื่อกำจัดเพลี้ยแป้ง การป้องกันโดยใช้ผ้าชุบสารฆ่าแมลง เช่น มาลาไอออน (มาลาไอออน 83% อีซี) อัตรา 20 มิลลิลิตร หรือ คาร์บาริล (เซฟวิน 85% ดับบลิวพี) อัตรา 10 กรัม ต่อน้ำ 20 ลิตร พ่นไว้ตามกิ่งสามารถป้องกันไม่ให้มดคาบเพลี้ยแป้งเคลื่อนย้ายไปยังส่วนต่างๆ ของต้นทุเรียน</p>
มังคุด	1. หนอนซอนใบ 2. เพลี้ยไฟ 3. โรคราใบจุด	พื้นที่ระบาด 1 จังหวัด (จันทบุรี) จำนวน 3 ไร่ การระบาดเพิ่มขึ้น 3 ไร่ พื้นที่ระบาด 1 จังหวัด (จันทบุรี) จำนวน 25 ไร่ การระบาดเพิ่มขึ้น 25 ไร่ พื้นที่ระบาด 1 จังหวัด (จันทบุรี) จำนวน 21 ไร่ การระบาดเพิ่มขึ้น 21 ไร่	<p>- <b>หนอนซอนใบ</b> แนะนำให้หมั่นสำรวจและสังเกตการเข้าทำลายของหนอนซอนใบอย่างสม่ำเสมอ โดยให้สังเกตดูที่ใต้ใบมังคุด จะพบรอยทางยาวเป็นเส้นสีขาว เนื่องจากการทำลายของหนอนซอนใบ หากพบหนอนกัดกินใบอ่อนเข้าทำลายประมาณ 30% ของยอด ให้พ่นด้วยสารฆ่าแมลงคาร์บาริล 85% ดับเบิ้ลยูพี อัตรา 60 กรัมต่อน้ำ 20 ลิตร เมื่อพบการระบาดในระยะแตกใบอ่อนให้พ่น 2 ครั้ง ห่างกัน 10 วัน</p> <p>- <b>เพลี้ยไฟ</b> หากพบการระบาดของเพลี้ยไฟให้พ่นด้วยสารฆ่าแมลง เช่น อิมิดาโคลพริด 70% ดับเบิ้ลยูจี อัตรา 3 กรัมต่อน้ำ 20 ลิตร หรือสารคาร์โบซัลแฟน 20% อีซี อัตรา 50 มิลลิลิตรต่อน้ำ 20 ลิตร หรือสารฟิโพรนิล 5% เอสซี อัตรา 10 มิลลิลิตรต่อน้ำ 20 ลิตร และไม่ควรพ่นสารชนิดใดชนิดหนึ่งติดต่อกันหลายครั้ง เพราะจะทำให้เพลี้ยไฟสามารถต้านทานสารฆ่าแมลงได้และมักพบการระบาดของเพลี้ยไฟในระยะที่มังคุดออกดอกถึงติดผลอ่อน อาจทำให้ดอกและผลอ่อนร่วง ผลที่ไม่ร่วงเมื่อมีการพัฒนาผลโตขึ้นจะเห็นรอยทำลายชัดเจน เนื่องจากผิวเปลือกมังคุดมีลักษณะขรุขระที่เรียกว่า ผิวขี้กลาก ทำให้ผลผลิตมีคุณภาพต่ำ</p> <p>- <b>โรคราใบจุด</b> หากสำรวจพบอาการใบจุดประมาณ 10% ของจำนวนยอด ควรพ่นด้วยสารเคมีคาร์เบนดาซิม 50% ดับบลิวพี อัตรา 10 - 15 กรัมต่อน้ำ 20 ลิตร ควรพ่นทุกต้นที่เริ่มแตกใบยอด</p>
ลำไย	1. โรคราไหม้แก้ว	พื้นที่ระบาด 1 จังหวัด (จันทบุรี) จำนวน 27 ไร่ การระบาดเพิ่มขึ้น 27 ไร่	<p>- หากพบต้นลำไยที่เป็นโรคราไหม้แก้วให้ตัดกิ่งลำไยที่เป็นโรคราไหม้แก้ว นำออกไปทิ้งนอกแปลง แล้วเผาทำลายในที่ที่ และพ่นต้นลำไยด้วยสารป้องกันกำจัดโร เช่น โรโทรฟาไกด์ 30% ดับเบิ้ลยูพี อัตรา 30 กรัมต่อน้ำ 20 ลิตร หรือกำมะถันผง 80% ดับเบิ้ลยูพี อัตรา 200 กรัมต่อน้ำ 20 ลิตร หรือสารอะมิทราซ 20% อีซี อัตรา 40 มิลลิลิตรต่อน้ำ 20 ลิตร และให้พ่นสารป้องกันกำจัดโรซ้ำอีกครั้งเมื่อต้นลำไยแทงยอดใหม่ ควรหลีกเลี่ยงการพ่นสารฆ่าโรในช่วงที่มีแดดจัด เพราะอาจทำให้ใบอ่อนไหม้ได้</p>

## 9. สถานการณ์โรคระบาดสัตว์

### 9.1 โรคพิษสุนัขบ้า (วันที่ 1 ต.ค. 61 – 16 ธ.ค. 62)

สถานการณ์โรคพิษสุนัขบ้าในสัตว์ระหว่างวันที่ 1 ต.ค. 61 – 15 ธ.ค. 62 รายงานพบโรคทั้งหมด 22 จังหวัด 31 จุด ปัจจุบันยังคงประกาศเขตโรคระบาดสัตว์ 13 จุด ในพื้นที่ 9 จังหวัด คือ ปราจีนบุรี ชลบุรี ชัยภูมิ สุรินทร์ ศรีสะเกษ ราชบุรี พัทลุง สตูล และจังหวัดสงขลา ทั้งนี้ กรมปศุสัตว์ได้เร่งดำเนินการป้องกันควบคุมโรคทุกจุดเกิดโรค โดยฉีดวัคซีนรอบจุดเกิดโรคในสัตว์กลุ่มเสี่ยงทุกตัวในรัศมี 5 กม. รอบจุดเกิดโรคได้ รวมทั้งเร่งรัดควบคุมจำนวนประชากรสัตว์พาหะนำโรคที่สำคัญ (สุนัขและแมว) ทำให้มีจำนวนคงที่หรือลดลงเพื่อลดความเสี่ยงของการแพร่เชื้อโรค โดยการผ่าตัดทำหมัน

### 9.2 โรคปากและเท้าเปื่อย ประจำวันที่ 24 ธ.ค. 2562

วันนี้ **ไม่มี**รายงานพบสัตว์ป่วยด้วยอาการโรคปากและเท้าเปื่อยเพิ่มเติม

ที่	วันที่เริ่มป่วย	ชนิดสัตว์ *กคร1	จังหวัด	อำเภอ	ตำบล	หมู่	ประวัติวัคซีน	ป่วย	ตาย	เสี่ยง	ผลตรวจ
1	19 พ.ย. 62		ลำปาง	เกาะคา	เกาะคา	10		3	0	23	(FMD) รอยผล Lab
2	23 พ.ย. 62		สตูล	ละงู	น้ำมุด	4		0	0	10	(FMD) รอยผล Lab

ตารางแสดงสถานการณ์โรคปากและเท้าเปื่อยสะสมปี 2562 การกระจายและการเปรียบเทียบ

จังหวัดที่สถานะโรคยังไม่สงบ (จำนวนสถานะควบคุมโรค/เฝ้าระวังโรค)		นครศรีธรรมราช (12/3) พัทลุง (11/0) สงขลา (9/4) ขอนแก่น (8/0) ปัตตานี (8/2) กระบี่ (6/0) ประจวบคีรีขันธ์ (4/0) สุราษฎร์ธานี (4/2) ตาก (3/0) สตูล (3/1) ตรัง (2/3) นครราชสีมา (2/0) นครปฐม (1/0) พังงา (1/0) เพชรบุรี (1/2) ภูเก็ต (1/1) ร้อยเอ็ด (1/0) ระนอง (1/0) ราชบุรี (1/2) ลพบุรี (1/0) ลำปาง (1/0) ลำพูน (1/0) สระบุรี (1/1) อุตรดิตถ์ (1/0) อุทัยธานี (1/1) กาญจนบุรี (0/1) ชุมพร (1/0) หนองบัวลำภู (0/1) อุบลราชธานี (0/2)									
ช่วงเวลา	พบโรค (ครั้ง)	สัตว์ป่วย (ตัว)	จังหวัด (จังหวัด)	สูงสุด 10 จังหวัดแรก (จำนวนครั้ง รายงานการพบโรค/จำนวนสัตว์ป่วยสะสม)							
30 วันย้อนหลัง	70	3,166	25	สงขลา (11/490) นครศรีธรรมราช (9/325) ปัตตานี (9/118) พัทลุง (5/638) กระบี่ (5/181) ตรัง (5/34) สุราษฎร์ธานี (4/768) ราชบุรี (2/39) ภูเก็ต (2/11) นครราชสีมา (2/7)							
ปี 2562	189	10,023	39	สงขลา (23/1,592) นครศรีธรรมราช (22/5,385) นครราชสีมา (13/97) ปัตตานี (12/127) พัทลุง (11/3,535) ประจวบคีรีขันธ์ (10/768) ร้อยเอ็ด (8/70) ขอนแก่น (8/32) ตรัง (7/55) สุราษฎร์ธานี (6/770)							
ปี 2561	139	8,680	30								
รายงานผลการตรวจทางห้องปฏิบัติการ (ครั้ง)		Type A(20) Type O(72) Type O และ A(0) ไม่เก็บตัวอย่างรอยโรค (7) ไม่ทราบ Type(26) และรอยผล Lab(64)									
ชนิดสัตว์ที่พบรายงานโรคตาม *กคร 1		โคเนื้อ(129/7,641) โคนม (27/1,035) กระบือ (12/726) แพะเนื้อ (1/19) สุกร (2/65) ไม่ทราบ (18/537)									

หมายเหตุ : \*กคร1 คือ รายงานการเกิดโรคระบาดสัตว์เบื้องต้น

### 9.3 ไม่มีรายงานสัตว์ปีกป่วยตายผิดปกติในสัปดาห์นี้

### 9.4 โรคระบาดสัตว์ในต่างประเทศ (ช่วงวันที่ 7ธ.ค. – 13 ธ.ค. 62) พบการระบาด 3 โรค ดังนี้

- โรคปากและเท้าเปื่อย ชนิดเอ ในโคเนื้อ 1 ครั้ง ที่ประเทศเมียนมาร์
- โรคไข้หวัดนกชนิดรุนแรงต่ำ ในนก 1 ครั้ง ที่ประเทศอังกฤษ
- โรคอหิวาต์แอฟริกาในสุกร 20 ครั้ง แบ่งเป็น 1) ในหมูป่า 19 ครั้ง ที่ประเทศเบลเยียม ฮังการี บัลแกเรีย มอลโดวา ลัตเวีย และประเทศรัสเซีย และ 2) ในสุกร 1 ครั้ง ที่ประเทศอินโดนีเซีย