



รายงานสถานการณ์ภัยพิบัติด้านการเกษตร  
วันที่ 22 มีนาคม 2564 (เวลา 15.00 น.)

1. สภาพอากาศ

1.1 ประกาศจากกรมอุตุนิยมวิทยา

ประกาศกรมอุตุนิยมวิทยา "พายุฤดูร้อนบริเวณประเทศไทย (มีผลกระทบตั้งแต่วันที่ 22 มีนาคม 2564)" ฉบับที่ 10 ลงวันที่ 22 มีนาคม 2564 เวลา 11.00 น.

ประเทศไทยมีพายุฤดูร้อนเกิดขึ้น โดยมีลักษณะของพายุฝนฟ้าคะนอง ลมกระโชกแรง กับมีลูกเห็บตกบางพื้นที่ รวมถึงฟ้าผ่า โดยจะมีผลกระทบในภาคตะวันออกเฉียงเหนือ ภาคตะวันออก ภาคเหนือ ภาคกลาง รวมทั้งกรุงเทพมหานครและปริมณฑล และภาคใต้ตอนบน ขอให้ประชาชนบริเวณดังกล่าวระวังอันตรายจากพายุฤดูร้อนที่จะเกิดขึ้น โดยหลีกเลี่ยงการอยู่ในที่โล่งแจ้ง ใต้ต้นไม้ใหญ่ ป้ายโฆษณาและสิ่งปลูกสร้างที่ไม่แข็งแรง สำหรับเกษตรกรควรเตรียมการป้องกันและระวังความเสียหายที่จะเกิดต่อผลผลิตทางการเกษตรไว้ด้วย โดยจะมีผลกระทบดังนี้

วันที่ 22 มีนาคม 2564

ภาคเหนือ: จังหวัดแม่ฮ่องสอน เชียงใหม่ เชียงราย ลำพูน ลำปาง พะเยาแพร่ น่าน อุตรดิตถ์ ตาก สุโขทัย พิษณุโลก พิจิตร กำแพงเพชร และเพชรบูรณ์

ภาคตะวันออกเฉียงเหนือ: จังหวัดนครราชสีมา

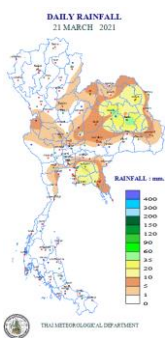
ภาคกลาง: จังหวัดอุทัยธานี นครสวรรค์ ลพบุรี ชัยนาท อ่างทอง สระบุรี สิงห์บุรี พระนครศรีอยุธยา สุพรรณบุรี นครปฐม กาญจนบุรี ราชบุรี สมุทรสงคราม และสมุทรสาคร รวมทั้งกรุงเทพมหานครและปริมณฑล

ภาคตะวันออก: จังหวัดฉะเชิงเทรา ชลบุรี ระยอง จันทบุรี และตราด

ภาคใต้: จังหวัดเพชรบุรี ประจวบคีรีขันธ์ และชุมพร

ทั้งนี้ เนื่องจากบริเวณความกดอากาศสูงหรือมวลอากาศเย็นกำลังแรงจากประเทศจีนได้แผ่ลงมาปกคลุมถึงประเทศไทยตอนบนและทะเลจีนใต้ ในขณะที่ประเทศไทยตอนบนยังคงมีอากาศร้อนถึงร้อนจัด

1.2 ปริมาณน้ำฝน เวลา 07.00 น. วันที่ 21 มี.ค. 64 ถึง เวลา 07.00 น. วันที่ 22 มี.ค. 64



ที่	อำเภอ	จังหวัด	ปริมาณฝน (มม.)	ความรุนแรง
1	อ.เมือง	ร้อยเอ็ด	64.8	ฝนตกหนัก
2	อ.เมือง	มหาสารคาม	46.0	ฝนตกหนัก
3	อ.เมือง	ขอนแก่น	43.9	ฝนตกหนัก
4	อ.อากาศอำนวย	สกลนคร	34.0	ฝนตกปานกลาง
5	อ.นามน	กาฬสินธุ์	29.8	ฝนตกปานกลาง

ฝนตกหนักมาก (>90มม.) ฝนตกหนัก (35.1-90 มม.) ฝนตกปานกลาง (10.1-35.0 มม.) ฝนตกเล็กน้อย (0.1-10.0 มม.) ไม่มีฝน (0 มม.)  
(ข้อมูลจากสำนักสื่อสารและเทคโนโลยีสารสนเทศ กรมอุตุนิยมวิทยา)

2. สถานการณ์น้ำ (ข้อมูล ณ วันที่ 22 มี.ค. 64)

2.1 สภาพน้ำในอ่างเก็บน้ำ

สภาพน้ำในอ่างเก็บน้ำขนาดใหญ่และขนาดกลาง (447 แห่ง) ปริมาณน้ำในอ่างฯ 39,197 ล้าน ลบ.ม. คิดเป็นร้อยละ 52 (ปริมาณน้ำใช้การได้ 15,268 ล้าน ลบ.ม. คิดเป็นร้อยละ 29) ปริมาณน้ำในอ่างฯ เทียบกับปี 2563 (39,168 ล้าน ลบ.ม. คิดเป็นร้อยละ 51) มากกว่าปี 2563 จำนวน 29 ล้านลบ.ม. ปริมาณน้ำไหลลงอ่างฯ 24.43 ล้าน ลบ.ม. ปริมาณน้ำระบาย 106.96 ล้าน ลบ.ม. สามารถรับน้ำได้อีก 36,871 ล้าน ลบ.ม.

สภาพน้ำในอ่างเก็บน้ำขนาดใหญ่ ปริมาณน้ำในอ่างฯ 36,346 ล้าน ลบ.ม. คิดเป็นร้อยละ 51 (ปริมาณน้ำใช้การได้ 12,804 ล้าน ลบ.ม. คิดเป็นร้อยละ 27) ปริมาณน้ำในอ่างฯ เทียบกับปี 2563 (37,250 ล้าน ลบ.ม. คิดเป็นร้อยละ 53) น้อยกว่าปี 2563 จำนวน 905 ล้าน ลบ.ม. ปริมาณน้ำไหลลงอ่างฯ จำนวน 19.33 ลบ.ม. ปริมาณน้ำระบายจำนวน 91.53 ล้าน ลบ.ม. สามารถรับน้ำได้อีก 34,580 ล้าน ลบ.ม.

ภาค	ขนาดใหญ่						ขนาดกลาง						รวม						รับได้อีก (ล้าน ม.)
	จำนวน (แห่ง)	ความจุ ที่ รณก.	ปริมาณน้ำ				จำนวน (แห่ง)	ความจุ ที่ รณก.	ปริมาณน้ำ				จำนวน (แห่ง)	ความจุ ที่ รณก.	ปริมาณน้ำ				
			ในอ่างฯ	% รณก.	ใช้การ	% ใช้การ			ในอ่างฯ	% รณก.	ใช้การ	% ใช้การ			ในอ่างฯ	% รณก.	ใช้การ	% ใช้การ	
เหนือ	8	24,825	9,674	39	2,929	16	75	1,001	419	42	321	36	83	25,825	10,093	39	3,250	17	15,733
ตอน.	12	8,368	4,144	50	2,493	37	218	1,999	1,152	58	1,001	54	230	10,367	5,296	51	3,493	41	5,072
กลาง	3	1,419	489	34	429	32	22	369	172	47	148	43	25	1,788	661	37	576	34	1,127
ตะวันออก	2	26,605	16,107	61	2,830	21	7	140	111	79	102	78	9	26,745	16,218	61	2,932	22	10,527
ตะวันออก	6	1,515	638	42	539	38	51	964	506	52	454	50	57	2,479	1,144	46	993	43	1,335
ใต้	4	8,194	5,293	65	3,583	55	39	668	491	74	438	71	43	8,863	5,784	65	4,021	57	3,078
รวม	35	70,926	36,346	51	12,804	27	412	5,141	2,851	55	2,464	52	447	76,068	39,197	52	15,268	29	36,871

(หน่วย : ล้าน ลบ.ม.)

อ่างเก็บน้ำภูมิพล สิริกิติ์ แคว้นน้อยฯ และป่าสักชลสิทธิ์ รวม 4 อ่างฯ มีปริมาณน้ำในอ่างฯ 9,629 ล้าน ลบ.ม. คิดเป็นร้อยละ 39 (ปริมาณน้ำใช้การได้ 2,933 ล้าน ลบ.ม. คิดเป็นร้อยละ 16) ปริมาณน้ำไหลลงอ่างฯ 5.39 ล้าน ลบ.ม. ปริมาณน้ำระบาย 30.34 ล้าน ลบ.ม. สามารถรับน้ำได้อีก 15,242 ล้าน ลบ.ม.

อ่างเก็บน้ำ	ปริมาณน้ำในอ่างฯ		ปริมาณน้ำใช้การได้		ปริมาณน้ำไหลลงอ่างฯ		ปริมาณน้ำระบาย		ปริมาณน้ำ รับได้อีก
	ปริมาณน้ำ	% ความจุอ่างฯ	ปริมาณน้ำ	% น้ำใช้การ	วันนี้	เมื่อวาน	วันนี้	เมื่อวาน	
ภูมิพล	4,823	36	1,023	11	0.00	0.00	6.20	6.20	8,639
สิริกิติ์	4,194	44	1,344	20	3.12	2.86	19.12	18.89	5,316
ภูมิพล+สิริกิติ์	9,017	39	2,367	15	3.12	2.86	25.32	25.09	13,955
แคว้นน้อยฯ	328	35	285	32	0.23	0.23	1.12	1.12	611
ป่าสักชลสิทธิ์	284	29	281	29	2.05	0.00	3.90	3.90	676
รวมทั้งหมด	9,629	39	2,933	16	5.39	3.09	30.34	30.11	15,242

(หน่วย : ล้าน ลบ.ม.)

อ่างเก็บน้ำขนาดใหญ่ที่มีปริมาณน้ำใช้การอยู่ในเกณฑ์ น้อยกว่าหรือเท่ากับร้อยละ 30 ของความจุอ่างฯ จำนวน 12 อ่างฯ ได้แก่ อ่างฯภูมิพล (11%) อ่างฯสิริกิติ์ (20%) อ่างฯแม่กวางอุดมธารา (20%) อ่างฯแม่หมอก (24%) อ่างฯห้วยหลวง (28%) อ่างฯอุบลรัตน์ (27%) อ่างฯลำปาว (26%) อ่างฯป่าสักชลสิทธิ์ (29%) อ่างฯทับเสลา (27%) อ่างฯศรีนครินทร์ (25%) อ่างฯวชิราลงกรณ์ (16%) และอ่างฯคลองสีียด (10%)

อ่างเก็บน้ำขนาดใหญ่ที่อยู่ในเกณฑ์ มากกว่าร้อยละ 80 ของความจุอ่างฯ จำนวน 2 อ่างฯ ได้แก่ อ่างฯลำตะคอง (87%) และอ่างฯมูลบน (82%)

## 2.2 สภาพน้ำท่า

แม่น้ำปิง แม่น้ำวัง แม่น้ำยม แม่น้ำน่าน แม่น้ำมูล แม่น้ำพระสทิง แม่น้ำบางปะกง แม่น้ำท่าตะเภา แม่น้ำตาปี แม่น้ำโก-ลก  
ปริมาณน้ำอยู่ในเกณฑ์น้ำน้อย

แม่น้ำเจ้าพระยา สถานี C.2 ปริมาณน้ำไหลผ่าน 166 ลบ.ม./วินาที (เมื่อวาน 157 ลบ.ม./วินาที) ระดับน้ำ +17.02 ม.รทก. ต่ำกว่าตลิ่ง 9.18 ม.  
เขื่อนเจ้าพระยา สถานี C.13 ปริมาณน้ำไหลผ่าน 80 ลบ.ม./วินาที (เมื่อวาน 80 ลบ.ม./วินาที) ระดับน้ำเหนือเขื่อน +13.75 ม.รทก.  
(เมื่อวาน +13.76 ม.รทก.) ระดับน้ำท้ายเขื่อน +5.54 ม.รทก. (เมื่อวาน +5.54 ม.รทก.)

รับน้ำเข้าระบบส่งน้ำทุ่งฝั่งตะวันออก รวม 30 ลบ.ม./วินาที (เมื่อวาน 29 ลบ.ม./วินาที) โดยผ่านคลองชัยนาท-ป่าสัก  
(ปตร.มโนรมย์) 29 ลบ.ม./วินาที คลองชัยนาท-อยุธยา (ปตร.มหาราช) 1 ลบ.ม./วินาที

แม่น้ำป่าสัก เขื่อนพระรามหก 31 ลบ.ม./วินาที (เมื่อวาน 32 ลบ.ม./วินาที) รับน้ำเข้าคลองระพีพัฒน์ 25 ลบ.ม./วินาที (เมื่อวาน 22 ลบ.ม./  
วินาที) ผ่านคลองระพีพัฒน์แยกตก (ปตร.พระศรีศิลป์) 6 ลบ.ม./วินาที และผ่านคลองระพีพัฒน์แยกใต้ (ปตร.พระศรีเสาวภาค) 8 ลบ.ม./วินาที

รับน้ำเข้าระบบส่งน้ำทุ่งฝั่งตะวันตก รวม 41 ลบ.ม./วินาที (เมื่อวาน 41 ลบ.ม./วินาที) โดยผ่านคลองมะขามเฒ่าอุ้งทอง (ปตร.มะขามเฒ่า-  
อุ้งทอง) ปิด แม่น้ำสุพรรณ (ปตร.พลเทพ) 16 ลบ.ม./วินาที แม่น้ำน้อย (ปตร.บรมธาตุ) 25 ลบ.ม./วินาที

อ.บางไทร สถานี C.29A ปริมาณน้ำไหลผ่านเฉลี่ย 97 ลบ.ม./วินาที (เมื่อวาน 88 ลบ.ม./วินาที)

## 2.3 คุณภาพน้ำ

กรมชลประทาน ติดตามตรวจสอบและเฝ้าระวังคุณภาพน้ำ (ค่าความเค็ม) ในแม่น้ำเจ้าพระยา สถานีปากคลองสำแล จ.ปทุมธานี (ปกติ) สำหรับทำนายนนทบุรี จ.นนทบุรี และทำนากกรมชลประทานสามเสน (สูงกว่าเกณฑ์มาตรฐาน) ทั้งนี้ กรมชลประทาน เพิ่มการระบายน้ำ เชื่อนภูมิพล เชื่อนสิริกิติ์ เชื่อนป่าสักชลสิทธิ์ และควบคุมปริมาณน้ำผ่านเขื่อนเจ้าพระยา และเขื่อนพระรามหก ให้สามารถควบคุมคุณภาพน้ำ ให้มีค่าความเค็มไม่เกินเกณฑ์วิกฤต 0.50 กรัมต่อลิตร

จุดเฝ้าระวัง	ค่าความเค็ม (กรัม/ลิตร)							เกณฑ์	หมายเหตุ
	16 มี.ค.64	17 มี.ค.64	18 มี.ค.64	19 มี.ค.64	20 มี.ค.64	21 มี.ค.64	22 มี.ค.64		
ปากคลองสำแล จ.ปทุมธานี	0.15	0.15	0.15	0.15	0.15	0.15	0.16	ปกติ	- ค่าความเค็มของน้ำสำหรับการผลิตน้ำประปา ไม่เกิน 0.25 กรัม/ลิตร
ทำนายนนทบุรี จ.นนทบุรี	2.22	2.14	2.04	1.89	2.11	2.11	2.34	สูงกว่าเกณฑ์มาตรฐาน	- ค่าความเค็มของน้ำสำหรับการเกษตร ไม่เกิน 2 กรัม/ลิตร
ทำนากกรมชลประทานสามเสน กทม.	2.85	2.67	2.55	2.27	2.62	2.62	2.95	สูงกว่าเกณฑ์มาตรฐาน	

(ที่มา: ฝ่ายตะกอนและคุณภาพน้ำ ส่วนอุทกวิทยา สำนักบริหารจัดการน้ำและอุทกวิทยา)

## 2.4 สถานการณ์น้ำโขง

สถานี	ระดับตลิ่ง	ระดับน้ำ 21 มี.ค. 64	+ สูงกว่าตลิ่ง - ต่ำกว่าตลิ่ง
อ.เชียงแสน จ.เชียงราย	12.80	2.15	-10.65
อ.เชียงคาน จ.เลย	16.00	4.06	-11.94
อ.เมือง จ.หนองคาย	12.20	1.45	-10.75
อ.เมือง จ.นครพนม	12.00	1.53	-10.47
อ.เมือง จ.มุกดาหาร	12.50	1.95	-10.55
อ.โขงเจียม จ.อุบลราชธานี	14.50	2.20	-12.30

หมายเหตุ ข้อมูลจาก [www.dwr.go.th](http://www.dwr.go.th)

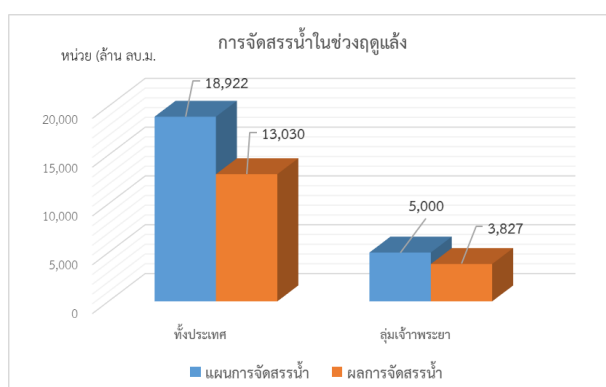
## 3. การจัดสรรน้ำฤดูแล้ง ปี 2563/64

**แผนการจัดสรรน้ำ** โครงการชลประทานขนาดใหญ่และขนาดกลางทั่วประเทศในช่วงฤดูแล้ง ปี 2563/64 (วันที่ 1 พ.ย.63 ถึง 30 เม.ย.64) ณ วันที่ 1 พฤศจิกายน 2563 ปริมาณน้ำต้นทุนสามารถใช้การได้ จำนวน 19,868 ล้าน ลบ.ม. โดยวางแผนจัดสรรน้ำทั่วประเทศ จำนวน 17,122 ล้าน ลบ.ม. แผนการจัดสรรน้ำในเขตลุ่มเจ้าพระยา จำนวน 4,000 ล้าน ลบ.ม.

**ผลการจัดสรรน้ำทั่วประเทศ** ตั้งแต่วันที่ 1 พฤศจิกายน 2563 - ปัจจุบัน ใช้น้ำไปแล้ว 13,030 ล้าน ลบ.ม. คิดเป็นร้อยละ 69 ของแผนจัดสรรน้ำ ส่วนในเขตลุ่มน้ำเจ้าพระยา วันนี้น้ำใช้ไปแล้ว 3,827 ล้าน ลบ.ม. คิดเป็นร้อยละ 77 ของแผนจัดสรรน้ำ

หน่วย : ล้าน ลบ.ม.

พื้นที่	แผนการจัดสรรน้ำในช่วงฤดูแล้ง ปี 2563/64 (1 พ.ย.63 - 30 เม.ย.64)					ผลการจัดสรรน้ำ	
	อุปโภค-บริโภค	รักษาระบบนิเวศและอื่นๆ	การเกษตร	อุตสาหกรรม	รวม	ปริมาณน้ำ	% แผนจัดการจัดสรรน้ำ
ทั่วประเทศ	2,572	9,450	6,508	392	18,922	13,030	69
ลุ่มเจ้าพระยา	1,150	3,200	515	135	5,000	3,827	77



#### 4. การเพาะปลูกพืชฤดูแล้ง ปี 2563/64

##### แผนการเพาะปลูกพืชฤดูแล้ง ปี 2563/64

ทั้งประเทศ จำนวน 5.91 ล้านไร่ แบ่งเป็น ข้าว 3.39 ล้านไร่ พืชไร่ - พืชผัก 2.52 ล้านไร่

กลุ่มเจ้าพระยา จำนวน 1.04 ล้านไร่ แบ่งเป็น ข้าว 0.48 ล้านไร่ พืชไร่ - พืชผัก 0.56 ล้านไร่

##### ผลการเพาะปลูกพืชฤดูแล้ง ปี 2563/64 (ข้อมูล 17 มี.ค. 64)

ทั้งประเทศ จำนวน 9.68 ล้านไร่ แบ่งเป็น ข้าว 7.95 ล้านไร่ พืชไร่ - พืชผัก 1.73 ล้านไร่ คิดเป็นร้อยละ 163.79 ของแผน (ข้าว เกือบเกี่ยวแล้ว 1.99 ล้านไร่ รอเก็บเกี่ยว 5.96 ล้านไร่)

กลุ่มเจ้าพระยา จำนวน 4.69 ล้านไร่ แบ่งเป็น ข้าว 4.26 ล้านไร่ พืชไร่ - พืชผัก 0.43 ล้านไร่ คิดเป็นร้อยละ 450.96 ของแผน (ข้าว เกือบเกี่ยวแล้ว 1.48 ล้านไร่ รอเก็บเกี่ยว 2.78 ล้านไร่)

พื้นที่ปลูกข้าวรอบที่ 2 เกินกว่าแผน รวม 57 จังหวัด พื้นที่ปลูกข้าวเกินกว่าแผน รวม 5.13 ล้านไร่ ได้แก่

- ในเขตชลประทาน 50 จังหวัด พื้นที่ปลูกข้าวเกินกว่าแผน 3.79 ล้านไร่ ได้แก่ กำแพงเพชร เชียงใหม่ ตาก นครสวรรค์ พิจิตร พิษณุโลก เพชรบูรณ์ แพร่ ลำปาง ลำพูน สุโขทัย อุตรดิตถ์ อุทัยธานี กาฬสินธุ์ ชัยภูมิ นครพนม บัรรัมย์ ร้อยเอ็ด ศรีสะเกษ สกลนคร สุรินทร์ หนองคาย อุดรธานี นครราชสีมา มหาสารคาม กรุงเทพมหานคร ชัยนาท นนทบุรี ปทุมธานี พระนครศรีอยุธยา ลพบุรี สระบุรี สิงห์บุรี อ่างทอง ฉะเชิงเทรา นครนายก ชลบุรี ตราด ปราจีนบุรี ระยองราชบุรี กาญจนบุรี สมุทรปราการ สมุทรสาคร นครปฐม สุพรรณบุรี เพชรบุรี ประจวบคีรีขันธ์ กระบี่ และตรัง

- นอกเขตชลประทาน 33 จังหวัด พื้นที่ปลูกข้าวเกินกว่าแผน 1.34 ล้านไร่ ได้แก่ กำแพงเพชร เชียงใหม่ ตาก นครสวรรค์ น่าน พิจิตร พิษณุโลก เพชรบูรณ์ แพร่ แม่ฮ่องสอน สุโขทัย อุตรดิตถ์ อุทัยธานี กาฬสินธุ์ ขอนแก่น ชัยภูมิ นครพนม นครราชสีมา บัรรัมย์ มหาสารคาม มุกดาหาร ร้อยเอ็ด เลย สกลนคร สุรินทร์ หนองคาย หนองบัวลำภู ชัยนาท สระบุรี ฉะเชิงเทรา สุพรรณบุรี ชลบุรี และสระแก้ว

ขอบเขตพื้นที่	พื้นที่แหล่งน้ำ	แผนการเพาะปลูก ปี 2563/64			* สถานการณ์การเพาะปลูก ปี 2563/64						ข้าวรอบที่ 2	
		ข้าวรอบที่ 2	พืชไร่ พืชผัก	รวม	ข้าวรอบที่ 2	% ข้าว	พืชไร่ พืชผัก	% พืชไร่ พืชผัก	รวมทั้งหมด	% รวม	พื้นที่เก็บเกี่ยว	พื้นที่รอเก็บเกี่ยว
ทั้งประเทศ (77 จังหวัด)	ในเขตชลประทาน	1.90	0.55	2.45	5.33	280.53	0.53	96.36	5.86	239.18	1.52	3.81
	นอกเขตชลประทาน	1.49	1.97	3.46	2.62	175.84	1.20	60.91	3.82	110.40	0.47	2.15
	รวม	3.39	2.52	5.91	7.95	234.51	1.73	68.65	9.68	163.79	1.99	5.96
ลุ่มน้ำเจ้าพระยา (22 จังหวัด)	ในเขตชลประทาน	-	0.06	0.06	2.79	NA*	0.08	133.33	2.87	4,783.33	1.06	1.73
	นอกเขตชลประทาน	0.48	0.50	0.98	1.47	306.25	0.35	70.00	1.82	185.71	0.42	1.05
	รวม	0.48	0.56	1.04	4.26	887.50	0.43	76.79	4.69	450.96	1.48	2.78

ที่มา : กรมส่งเสริมการเกษตร และกรมชลประทาน

NA\* คือ ค่าที่ไม่มีนิยามทางคณิตศาสตร์

#### 5. การปฏิบัติการณ์ฝนหลวง

กรมฝนหลวงและการบินเกษตร เริ่มปฏิบัติฝนหลวงสู่ภัยแล้ง ประจำปี 2564 ตั้งแต่วันที่ 1 กุมภาพันธ์ 2563 โดยจัดตั้งหน่วยปฏิบัติการ จำนวน 11 หน่วย ได้แก่ หน่วยปฏิบัติการจังหวัดเชียงใหม่ ตาก พิษณุโลก นครสวรรค์ กาญจนบุรี อุดรธานี บัรรัมย์ อุบลราชธานี จันทบุรี หัวหิน จ.ประจวบคีรีขันธ์ และจังหวัดสุราษฎร์ธานี

พื้นที่ขอรับบริการฝนหลวง (วันที่ 16-21 มีนาคม 2564)

ภาค	จังหวัดที่ขอรับบริการ
เหนือ	กำแพงเพชร(1) ตาก(2) ลำปาง(2) พะเยา(1) สุโขทัย(4) เพชรบูรณ์(5) น่าน(1) ลำพูน(1) เชียงราย(2) แพร่(8) เชียงใหม่(1)
กลาง	นครปฐม(1) นครสวรรค์(1) ลพบุรี(1) อุทัยธานี(1) สุพรรณบุรี(1) ราชบุรี(1)
ตะวันออกเฉียงเหนือ	ขอนแก่น(1) ชัยภูมิ(2) นครราชสีมา(5) มหาสารคาม(1) สุรินทร์(1) นครพนม(1) สกลนคร(1) กาฬสินธุ์(1) หนองคาย(1)
ตะวันออก	ไม่มีการขอรับบริการฝนหลวง
ใต้	ชุมพร(8) นครศรีธรรมราช(3) ระนอง(2) กระบี่(1) พัทลุง(1) พังงา(2) สุราษฎร์ธานี(4)
รวม	33 จังหวัด (72 อำเภอ)

## สรุปผลการปฏิบัติการฝนหลวงประจำวันที่ 21 มีนาคม 2564

หน่วยปฏิบัติการฯ	จำนวนเที่ยวบิน (เที่ยว)	จังหวัดที่มีรายงานฝนตก
1. เชียงใหม่	0	<b>ไม่ปฏิบัติการฝนหลวง</b> 1. ภารกิจเมฆอ่อน เนื่องจากความชื้นสัมพัทธ์ระดับปฏิบัติการต่ำกว่าอากาศมีเสถียรภาพ ส่งผลให้เมฆไม่พัฒนาตัวในพื้นที่เป้าหมาย 2. ภารกิจเมฆเย็น/ยับยั้งลูกเห็บ เนื่องจากไม่มีกลุ่มเมฆ เข้าเงื่อนไขการปฏิบัติการ
2. ตาก	0	<b>ไม่ปฏิบัติการฝนหลวง</b> เนื่องจากอากาศมีเสถียรภาพ ส่งผลให้เมฆควมูลัสในพื้นที่เป้าหมายก่อตัวเล็กน้อยและสลายตัวเร็ว
3. พิษณุโลก	4	<b>1. ภารกิจบรรเทาปัญหาหมอกควันและไฟป่า</b> มีฝนตกเล็กน้อยบริเวณพื้นที่ประสบปัญหาไฟป่า และหมอกควัน จ.แพร่(เมืองแพร่ ร่องกวาง) จ.เพชรบูรณ์(หนองไผ่) <b>2. ภารกิจป้องกันและแก้ไขปัญหายากภัยแล้ง</b> มีฝนตกเล็กน้อยถึงปานกลางบริเวณพื้นที่การเกษตร จ.เพชรบูรณ์(เมืองเพชรบูรณ์ เขาค้อ) จ.ชัยภูมิ (เทพสถิต ภูคิงชุมพล) <b>3. ภารกิจเติมน้ำต้นทุนให้เขื่อนกักเก็บน้ำ</b> บริเวณพื้นที่ลุ่มรับน้ำเขื่อนสิริกิติ์ จ.อุตรดิตถ์ อ่างเก็บน้ำห้วยป่าแดง อ่างเก็บน้ำห้วยป่าเลา จ.เพชรบูรณ์ <b>4. ภารกิจยับยั้งและบรรเทาความรุนแรงของพายุลูกเห็บ</b> มีฝนตกเล็กน้อยถึงปานกลางบริเวณ พื้นที่การเกษตร จ.ชัยภูมิ(คอนสาร) จ.กาฬสินธุ์ (สหัสขันธ์ ดอนจาน) หลังปฏิบัติการไม่พบรายงาน ลูกเห็บตกในพื้นที่ช่วงหลังปฏิบัติการ (14:00-17:00 น.)
4. นครสวรรค์	0	<b>ไม่ปฏิบัติการฝนหลวง</b> เนื่องจากความชื้นสัมพัทธ์ เฉลี่ยที่ระดับปฏิบัติการมีค่าน้อยกว่า 60% ส่งผลให้เมฆในพื้นที่เป้าหมายมีการพัฒนาตัวช้าและ สลายตัวเร็ว
5. กาญจนบุรี	3	<b>1. ภารกิจป้องกันและแก้ไขปัญหายากภัยแล้ง</b> มีฝนตก เล็กน้อยบริเวณพื้นที่การเกษตร จ.กาญจนบุรี (ศรีสวัสดิ์ ทองผาภูมิ) และพื้นที่ป่าไม้เขตรักษาพันธุ์ สัตว์ป่าทุ่งใหญ่นเรศวร จ.กาญจนบุรี <b>2. ภารกิจเติมน้ำต้นทุนให้เขื่อนกักเก็บน้ำ</b> บริเวณพื้นที่ลุ่มรับน้ำเขื่อนศรีนครินทร์ จ.กาญจนบุรี
6. อุตรธานี	2	<b>1. ภารกิจป้องกันและแก้ไขปัญหายากภัยแล้ง</b> มีฝนตกเล็กน้อยถึงปานกลางบริเวณพื้นที่การเกษตร จ.อุตรธานี (โนนสะอาด วังสามหมอ ศรีธาตุ) จ.กาฬสินธุ์(คำม่วง สามชัย ทองกุลศรี ท่าคันโท) <b>2. ภารกิจเติมน้ำต้นทุนให้เขื่อนกักเก็บน้ำ</b> บริเวณพื้นที่ลุ่มรับน้ำเขื่อนลำปาว จ.กาฬสินธุ์
7. บุรีรัมย์	6	<b>ภารกิจป้องกันและแก้ไขปัญหายากภัยแล้ง</b> มีฝนตกเล็กน้อยบริเวณพื้นที่การเกษตร จ.มหาสารคาม (พยัคฆภูมิพิสัย ยางสีสุราช นาเชือก นาโดน) จ.นครราชสีมา(ชุมพวง โชคชัย ปากช่อง ครบุรี ปะทาย) จ.บุรีรัมย์(พุทไธสง) จ.สุรินทร์(ชุมพรบุรี)
8. อุบลราชธานี	1	<b>ภารกิจป้องกันและแก้ไขปัญหายากภัยแล้ง</b> มีฝนตกเล็กน้อยถึงปานกลางบริเวณพื้นที่การเกษตร จ.อุบลราชธานี(โขงเจียม สิรินธร พิบูลมังสาหาร เดชอุดม นาเยีย สำโรง ทุ่งศรีอุดม น้ำขุ่น) จ.ศรีสะเกษ (โนนคูณ เบญจลักษณ์ กันทรลักษณ์)
9. จันทบุรี	3	<b>ไม่มีฝนตกจากการปฏิบัติการฝนหลวง</b>
10. หัวหิน	0	<b>ไม่ปฏิบัติการฝนหลวง</b> เนื่องจากความชื้นสัมพัทธ์ที่ระดับ 6,600 ฟุต ขึ้นไป มีค่าต่ำกว่า 60% และอากาศมีเสถียรภาพ ส่งผลทำให้เมฆในพื้นที่เป้าหมายพัฒนาตัวช้า
11. สุราษฎร์ธานี	0	<b>ไม่ปฏิบัติการฝนหลวง</b> เนื่องจากเครื่องบินกองทัพอากาศ ตรวจซ่อมพิเศษประจำสัปดาห์
<b>รวม</b>	<b>19</b>	

## สรุปผลการปฏิบัติการภารกิจดับไฟป่า ประจำวันที่ 21 มีนาคม 2564

หน่วยปฏิบัติการฯ	เฮลิคอปเตอร์ (ลำ)	จำนวนเที่ยวบิน (เที่ยว)	จำนวน ชั่วโมงบิน	ปริมาณน้ำ (ลิตร)	พื้นที่ปฏิบัติการ
1. เชียงใหม่	1	25	2.40	12,500	ภารกิจดับไฟป่าบริเวณพื้นที่ จ.เชียงใหม่(แม่แตง)
<b>รวม</b>	<b>1</b>	<b>20</b>	<b>2.40</b>	<b>12,500</b>	<b>1</b>

### สรุปผลรวมปฏิบัติการตั้งแต่เริ่มตั้งหน่วยปฏิบัติการฝนหลวง (วันที่ 1 กุมภาพันธ์ – 21 มีนาคม 2564)

- ขึ้นปฏิบัติการฝนหลวง จำนวน 27 วัน มีวันฝนตกจากการปฏิบัติการฝนหลวงคิดเป็นร้อยละ 87.70 ขึ้นปฏิบัติงาน จำนวน 334 เที่ยวบิน (517:50 ชั่วโมงบิน) ปริมาณการใช้สารฝนหลวง 261:450 ตัน พลุซิลเวอร์ไอโอไดด์ สำหรับปฏิบัติการฝนหลวง จำนวน 141 นัด จังหวัดที่มีรายงานฝนตกรวม 37 จังหวัด ได้แก่ จังหวัดเชียงใหม่ เชียงราย ลำปาง น่าน พะเยาแพร่ ตาก กำแพงเพชร พิษณุโลก นครสวรรค์ พิจิตร เพชรบูรณ์ อุทัยธานี ชัยนาท ลพบุรี สิงห์บุรี สระบุรี กาฬสินธุ์ ชัยภูมิ นครราชสีมา บุรีรัมย์ มหาสารคาม ศรีสะเกษ สกลนคร เลย อุดรธานี อุบลราชบุรี อำนาจเจริญ กาญจนบุรี สุพรรณบุรี ฉะเชิงเทรา ชลบุรี ระยอง จันทบุรี เพชรบุรี ประจวบคีรีขันธ์ และจังหวัดนครศรีธรรมราช
- ขึ้นปฏิบัติการภารกิจดับไฟป่า จำนวน 15 วัน 222 เที่ยวบิน (38:35 ชั่วโมงบิน) ปริมาณน้ำ 111,000 ลิตร พื้นที่ปฏิบัติการรวม 2 จังหวัด ได้แก่ จังหวัดเชียงใหม่ และจังหวัดลำพูน

### 6. การให้ความช่วยเหลือเฉพาะหน้า

เตรียมเครื่องสูบน้ำเคลื่อนที่ เพื่อช่วยเหลือในช่วงฤดูฝน ปี 2563 จำนวน 2,138 เครื่อง สนับสนุนเพื่อช่วยเหลือพื้นที่นาปี นาปรัง พีชไร่ อุปโภคบริโภค และสถานการณ์อุทกภัย จำนวน 193 เครื่อง แบ่งเป็น

- ช่วยเหลือพื้นที่ข้าวนาปีและพีชไร่ จำนวน 41 เครื่อง ในพื้นที่ 7 จังหวัด
- ช่วยเหลือพื้นที่ข้าวนาปรัง จำนวน 61 เครื่อง ในพื้นที่ 12 จังหวัด
- ช่วยเหลือเพื่อการอุปโภค-บริโภค จำนวน 91 เครื่อง ในพื้นที่ 16 จังหวัด

เตรียมความพร้อมสนับสนุนรถยนต์บรรทุกน้ำ รวมทั้งหมด 503 คัน (ภาคเหนือ 93 คัน ภาคตะวันออกเฉียงเหนือ 77 คัน ภาคกลาง ภาคตะวันออก และภาคตะวันตก 147 คัน ภาคใต้ 30 คัน) ศูนย์ปฏิบัติการเครื่องจักรกลและส่วนกลาง (นนทบุรี) 156 คัน

### 7. ผลกระทบด้านการเกษตร (ข้อมูล ณ วันที่ 22 มี.ค. 64)

#### 7.1 วาตภัย เมื่อวันที่ 7 ก.พ. – 3 มี.ค. 64

เนื่องจากความกดอากาศสูงจากประเทศจีน แผ่ลงมาปกคลุมภาคตะวันออกเฉียงเหนือและทะเลจีนใต้ ประกอบกับมีลมใต้และลมตะวันออกเฉียงใต้พัดนำความชื้นจากทะเลจีนใต้เข้ามาปกคลุมภาคเหนือ ภาคตะวันออกเฉียงเหนือ ภาคกลาง และภาคตะวันออก ส่งผลให้เกิดฝนฟ้าคะนอง ลมกระโชกแรง ด้านการเกษตรได้รับความเสียหาย ดังนี้

**ด้านพืช** ได้รับความกระทบ 8 จังหวัด ได้แก่ จังหวัดเชียงราย กำแพงเพชร เชียงใหม่ สุโขทัย เพชรบูรณ์ สระบุรี สุพรรณบุรี และจังหวัดจันทบุรี เกษตรกร 4,821 ราย พื้นที่การเกษตรได้รับความกระทบ 19,440 ไร่ แบ่งเป็น ข้าว 202 ไร่ พีชไร่ 12,475 ไร่ พืชสวนและอื่นๆ 6,763 ไร่ **สำรวจพบความเสียหายแล้ว** เกษตรกร 1,480 ราย พื้นที่ 7,816 ไร่ คิดเป็นเงิน 9.87 ล้านบาท

**ด้านประมง และด้านปศุสัตว์** ยังไม่ได้รับความกระทบ

#### 7.2 อุทกภัยภาคใต้ เมื่อวันที่ 25 พ.ย. 63 – 14 ม.ค. 64

จากอิทธิพลมรสุมตะวันออกเฉียงเหนือที่พัดปกคลุมอ่าวไทยและภาคใต้มีกำลังแรง ประกอบกับมีหย่อมความกดอากาศต่ำปกคลุมส่งผลให้เกิดอุทกภัยและวาตภัยในพื้นที่ภาคใต้ ด้านการเกษตรได้รับความเสียหาย ดังนี้

**ด้านพืช** ได้รับความเสียหาย 9 จังหวัด ได้แก่ จังหวัดนครศรีธรรมราช พัทลุง สุราษฎร์ธานี ตรัง ปัตตานี สงขลา นราธิวาส ยะลา และจังหวัดกระบี่ เกษตรกร 5,729 ราย พื้นที่ 24,129 ไร่ แบ่งเป็น ข้าว 12,242 ไร่ พีชไร่ 740 ไร่ พืชสวนและอื่นๆ 11,148 ไร่ คิดเป็นเงิน 33.31 ล้านบาท **ช่วยเหลือแล้ว** เกษตรกร 3,086 ราย พื้นที่ 14,248 ไร่ วงเงิน 18.64 ล้านบาท

**ด้านประมง** ได้รับความเสียหาย 10 จังหวัด ได้แก่ จังหวัดชุมพร สุราษฎร์ธานี นครศรีธรรมราช พัทลุง กระบี่ ตรัง ปัตตานี ยะลา นราธิวาส และจังหวัดสงขลา เกษตรกร 9,983 ราย พื้นที่เสียหาย 20,824 ไร่ ไร่ แบ่งเป็น บ่อปลา 5,921 ไร่ บ่อกุ้ง 14,903 ไร่ กระชัง 30,705 ตม. คิดเป็นเงิน 197.45 ล้านบาท **ช่วยเหลือแล้ว** เกษตรกร 939 ราย พื้นที่ 694 ไร่ กระชัง 6,593 ตม. วงเงิน 6.00 ล้านบาท

**ด้านปศุสัตว์** ได้รับความเสียหาย 8 จังหวัด ได้แก่ จังหวัดสงขลา นครศรีธรรมราช พัทลุง ยะลา ปัตตานี ตรัง นราธิวาส และจังหวัดสุราษฎร์ธานี เกษตรกร 9,630 ราย สัตว์ตาย/สูญหาย 348,584 ตัว แบ่งเป็น โค - กระบือ 1,635 ตัว สุกร 1,398 ตัว แพะ - แกะ 996 ตัว สัตว์ปีก 348,555 ตัว แปลงหญ้า 636 ไร่ คิดเป็นวงเงิน 45.95 ล้านบาท **ช่วยเหลือแล้ว** เกษตรกร 1,138 ราย สัตว์ตาย/สูญหาย 37,925 แปลงหญ้า 42 ไร่ วงเงิน 11.21 ล้านบาท

#### 7.3 อุทกภัย/วาตภัย เมื่อวันที่ 1 ส.ค. - 25 ต.ค.63

จากอิทธิพลพายุซินลากู ฮีโกลส โนอีล หลินฟา นังกา ร่องมรสุม และพายุดีเปรสชัน ส่งผลให้เกิดอุทกภัยและวาตภัย ด้านการเกษตรได้รับความเสียหาย ดังนี้

**ด้านพืช** ได้รับความเสียหาย 49 จังหวัด ได้แก่ จังหวัดแพร่ อุดรดิตถ์ น่าน ลำปาง เชียงราย แม่ฮ่องสอน เชียงใหม่ เพชรบูรณ์ พิษณุโลก สุโขทัย ตาก พิจิตร กำแพงเพชร อุทัยธานี เลย หนองบัวลำภู กาฬสินธุ์ อุดรธานี หนองคาย สุรินทร์ ชัยภูมิ ขอนแก่น บุรีรัมย์ ศรีสะเกษ นครราชสีมา ชัยนาท ราชบุรี สิงห์บุรี กรุงเทพมหานคร สระบุรี กาญจนบุรี เพชรบุรี นครปฐม ประจวบคีรีขันธ์ สุพรรณบุรี ตราด



สระแก้ว จันทบุรี ฉะเชิงเทรา ปราจีนบุรี ลพบุรี ตรัง สตูล สุราษฎร์ธานี นครศรีธรรมราช ชุมพร กระบี่ ระนอง และจังหวัดพังงา เกษตรกร 74,819 ราย พื้นที่ได้รับความเสียหาย 602,284 ไร่ แบ่งเป็น ข้าว 224,529 ไร่ พืชไร่ 360,577 ไร่ พืชสวนและอื่นๆ 16,600 ไร่ คิดเป็นวงเงิน 691.84 ล้านบาท **ช่วยเหลือแล้ว** เกษตรกร 56,384 ราย พื้นที่ 449,790 ไร่ วงเงิน 519.62 ล้านบาท

**ด้านประมง** ได้รับความเสียหาย 39 จังหวัด ได้แก่ จังหวัดแพร่ อุดรดิตถ์ น่าน ลำปาง เชียงราย เชียงใหม่ พะเยา ตาก สุโขทัย เพชรบูรณ์ พิษณุโลก อุทัยธานี เลย ชัยภูมิ หนองบัวลำภู หนองคาย สุรินทร์ ศรีสะเกษ ขอนแก่น นครราชสีมา บุรีรัมย์ นครพนม อุดรธานี กาญจนบุรี ชลบุรี ตราด ปราจีนบุรี ลพบุรี นครปฐม นครนายก สระบุรี สระแก้ว สระบุรี สุพรรณบุรี ราชบุรี นครศรีธรรมราช กระบี่ ตรัง และจังหวัดระนอง เกษตรกร 6,304 ราย พื้นที่เพาะเลี้ยงสัตว์น้ำเสียหาย 6,367 ไร่ กระชังปลา 3,324 ตอม. คิดเป็นวงเงิน 30.44 ล้านบาท **ช่วยเหลือเสร็จเรียบร้อยแล้ว**

**ด้านปศุสัตว์** ได้รับความเสียหาย 8 จังหวัด ได้แก่ จังหวัดสุโขทัย เชียงใหม่ แพร่ พะเยา แม่ฮ่องสอน อุดรดิตถ์ บึงกาฬ และจังหวัดเลย เกษตรกร 330 ราย สัตว์ตาย/สูญหาย 16,274 ตัว แบ่งเป็น โค 1 ตัว สุกร 21 ตัว สัตว์ปีก 16,252 ตัว แปลงหญ้าเสียหาย 10 ไร่ คิดเป็นวงเงิน 0.67 ล้านบาท **ช่วยเหลือแล้ว** เกษตรกร 328 ราย สัตว์รวม 16,109 ตัว แปลงหญ้า 10 ไร่ วงเงิน 0.66 ล้านบาท

#### 7.4 ฝนแล้ง/ฝนทิ้งช่วง เมื่อวันที่ 1 ก.ค. - 5 ต.ค.63

**ด้านพืช** ได้รับความเสียหาย 7 จังหวัด ได้แก่ จังหวัดเพชรบูรณ์ อุทัยธานี กำแพงเพชร พิจิตร นครสวรรค์ อุดรดิตถ์ และจังหวัดศรีสะเกษ เกษตรกร 34,074 ราย พื้นที่ได้รับความเสียหาย 486,257 ไร่ แบ่งเป็น ข้าว 425,188 ไร่ พืชไร่ 60,983 ไร่ พืชสวนและอื่นๆ 86 ไร่ คิดเป็นวงเงิน 543.39 ล้านบาท **ช่วยเหลือแล้ว** เกษตรกร 25,255 ราย พื้นที่ 305,630 ไร่ วงเงิน 341.91 ล้านบาท

**ด้านประมง และด้านปศุสัตว์** ไม่ได้รับผลกระทบ

#### 8. สถานการณ์ศัตรูพืชระบาด (ข้อมูล ณ วันที่ 10 มี.ค.64)

ชนิดพืช	ศัตรูพืช	สถานการณ์	การดำเนินงาน
ข้าว	1. เพลี้ยกระโดดสีน้ำตาล 2. โรคไหม้ข้าว 3. หนอนห่อใบข้าว 4. เพลี้ยไฟ 5. หนอนกอข้าว 6. โรคใบจุดสีน้ำตาล 7. โรคเมล็ดด่าง 8. แมลงบัว	พื้นที่ระบาด 3 จังหวัด (ขอนแก่น นครปฐม และฉะเชิงเทรา) จำนวน 176 ไร่ การระบาดลดลง 1,830 ไร่ พื้นที่ระบาด 10 จังหวัด (แพร่ น่าน อุทัยธานี สกลนคร มุกดาหาร บุรีรัมย์ อุบลราชธานี ยโสธร จันทบุรี และปัตตานี) จำนวน 492 ไร่ การระบาดลดลง 170 ไร่ พื้นที่ระบาด 3 จังหวัด (สกลนคร มหาสารคาม และกระบี่) จำนวน 56 ไร่ การระบาดลดลง 5 ไร่ ไม่มีพื้นที่ระบาดในสัปดาห์นี้ การระบาดลดลง 15 ไร่ พื้นที่ระบาด 4 จังหวัด (ขอนแก่น สกลนคร นครราชสีมา และกระบี่) จำนวน 99 ไร่ การระบาดคงที่ พื้นที่ระบาด 3 จังหวัด (แพร่ ขอนแก่น และฉะเชิงเทรา) จำนวน 32 ไร่ การระบาดคงที่ พื้นที่ระบาด 1 จังหวัด (เพชรบุรี) จำนวน 5 ไร่ การระบาดคงที่ พื้นที่ระบาด 3 จังหวัด (พิจิตร พิษณุโลก และกำแพงเพชร) จำนวน 6,569 การระบาดเพิ่มขึ้น 5,574 ไร่	- ประชาสัมพันธ์และเตือนการระบาดของศัตรูข้าว - ผลิตขยายเชื้อราไตรโคเดอร์มาและบิวเวอเรีย รมรวงศ์ ให้ใช้ควบคุมศัตรูข้าวในทุกพื้นที่และให้เกษตรกรสำรวจแปลงอย่างสม่ำเสมอ - ประกาศเตือนการระบาดและประชาสัมพันธ์ให้เกษตรกรสำรวจติดตามสถานการณ์การเกิดโรคไหม้คอรวง และคำแนะนำวิธีการผลิตสารชีวภัณฑ์ในพื้นที่ที่พบการระบาดรุนแรงเป็นวงกว้าง - แนะนำให้เกษตรกรดูแลแปลงข้าวหลังหว่าน 7 วัน อย่าน้ำขาดน้ำ และเมื่อพบเพลี้ยไฟตัวเต็มวัย 1-3 ตัวต่อต้น ในข้าวอายุ 6-7 วัน ให้นำน้ำเข้าแปลงนาจนระดับน้ำท่วมยอดข้าวทิ้งไว้ 1-2 วัน แต่หากพบการระบาดรุนแรงใช้สารกำจัดแมลง เช่น มาลาไธออน เซฟวิน เป็นต้น - แนะนำให้เกษตรกรรดหวานปุ๋ยในอัตราที่มากเกินไป และให้เกษตรกรใช้พันธุ์ต้านทานโรคไหม้ข้าว
มะพร้าว	1. หนอนหัวดำ	พื้นที่ระบาด 24 จังหวัด (อุดรธานี นครราชสีมา กรุงเทพมหานคร นครปฐม สมุทรสาคร สมุทรสงคราม สมุทรปราการ ชลบุรี จันทบุรี ฉะเชิงเทรา ตราด ประจวบคีรีขันธ์ ราชบุรี เพชรบุรี สงขลา สตูล ชุมพร พังงา สุราษฎร์ธานี นครศรีธรรมราช กระบี่ ภูเก็ต นราธิวาส และปัตตานี) จำนวน 9,784 ไร่ การระบาดเพิ่มขึ้น 13 ไร่	- ประชาสัมพันธ์ผ่านสื่อช่องทางต่างๆ และถ่ายทอดความรู้และให้คำแนะนำเรื่องการป้องกันกำจัดศัตรูมะพร้าว รวมทั้งการดูแลสวนมะพร้าวให้สะอาดอย่างสม่ำเสมอ - ตัดทางใบมะพร้าวที่ถูกหนอนหัวดำ ทำลาย ไปเผาทิ้งนอกแปลง และเก็บเศษซากพืชไปเผาทำลาย - ปลอ่ยแตนเบียนบราคอน (Bracon hebetor) เพื่อควบคุม การระบาดของหนอนหัวดำในพื้นที่

ชนิดพืช	ศัตรูพืช	สถานการณ์	การดำเนินงาน
	2. แมลงดำหนาม	พื้นที่ระบาด 27 จังหวัด (นครราชสีมา อุบลราชธานี กรุงเทพมหานคร นครปฐม สมุทรสาคร สมุทรสงคราม สมุทรปราการ ระยอง ชลบุรี จันทบุรี ฉะเชิงเทรา ตราด ประจวบคีรีขันธ์ เพชรบุรี สงขลา สตูล ชุมพร พังงา สุราษฎร์ธานี นครศรีธรรมราช กระบี่ ยะลา ตรัง นราธิวาส ปัตตานี พัทลุง และภูเก็ต) จำนวน 22,795 ไร่ <u>การระบาดเพิ่มขึ้น 119 ไร่</u>	- ปล่อยแตนเบียนอะซีโคเดส ( <i>Asecodes hispinarum</i> ) เพื่อควบคุมการระบาดของแมลงดำหนามในพื้นที่ - ใช้กาดักฟีโรโมน ใช้ตาข่ายดักจับด้วงแรดในระยะตัวเต็มวัยมาทำลาย และทำกองล่อโดยใช้เชื้อราเมตาไรเซียม ( <i>Metarhizium anisopliae</i> ) เพื่อกำจัดด้วงแรด - โรสี้ขามะพร้าวจะเข้าทำลายอยู่ภายในซั้วผลมะพร้าวทำให้การพ่นสารฆ่าไม่ว่าสามารถโดนตัวได้โดยตรง ดังนั้นการป้องกันกำจัดให้เน้นพ่นสารฆ่าไม่ว่าในระยะมะพร้าวติดจั่นจนถึงระยะผลขนาดเล็กห่างกันประมาณ 1 สัปดาห์ ซึ่งเป็นระยะที่โรสี้ขามะพร้าวเข้าทำลาย ใช้สารเคมีตามคำแนะนำของกรมวิชาการเกษตร โดยให้สลักกลุ่มสารฆ่าไม่ว่าตามลักษณะกลไกการออกฤทธิ์โดย IRAC
	3. ด้วงแรด 4. ด้วงงวง 5. โรสี้ขา	พื้นที่ระบาด 23 จังหวัด (กรุงเทพมหานคร อ่างทอง นครปฐม สมุทรสาคร สมุทรสงคราม สมุทรปราการ ชลบุรี ระยอง จันทบุรี ฉะเชิงเทรา ตราด ราชบุรี เพชรบุรี ประจวบคีรีขันธ์ สงขลา สตูล ชุมพร ภูเก็ต ปัตตานีสุราษฎร์ธานี นครศรีธรรมราช ยะลา และกระบี่) จำนวน 8,003 ไร่ <u>การระบาดเพิ่มขึ้น 15 ไร่</u> พื้นที่ระบาด 13 จังหวัด (อุบลราชธานี กรุงเทพมหานคร สมุทรสงคราม สมุทรปราการ ชลบุรี จันทบุรี ฉะเชิงเทรา ตราด ราชบุรี ชุมพร พังงา ภูเก็ต และสุราษฎร์ธานี) จำนวน 1,188 ไร่ <u>การระบาดลดลง 14 ไร่</u> พื้นที่ระบาด 5 จังหวัด (จันทบุรี ฉะเชิงเทรา สงขลา สุราษฎร์ธานี และชุมพร) จำนวน 2,176 ไร่ <u>การระบาดลดลง 447 ไร่</u>	
ปาล์มน้ำมัน	1. ด้วงแรด 2. โรคลำต้นเน่า	พื้นที่ระบาด 10 จังหวัด (ระยอง ชลบุรี จันทบุรี ตราด สตูล ชุมพร พังงา นครศรีธรรมราช กระบี่ และสุราษฎร์ธานี) จำนวน 2,028 ไร่ <u>การระบาดเพิ่มขึ้น 2 ไร่</u> พื้นที่ระบาด 5 จังหวัด (สุราษฎร์ธานี สตูล ชุมพร นครศรีธรรมราช และกระบี่) จำนวน 858 ไร่ <u>การระบาดลดลง 1 ไร่</u>	- รณรงค์ให้เกษตรกรดูแลสวนปาล์มให้สะอาด กำจัดวัชพืช เก็บเศษซากพืชไปเผาทำลาย และแนะนำให้เชื้อราไตรโคเดอร์มา - ใช้กาดักฟีโรโมนและใช้ตาข่ายดักจับด้วงแรดในระยะตัวเต็มวัย และทำกองล่อโดยใช้เชื้อราเมตาไรเซียมกำจัดด้วงแรดและตัวหนอน - สำหรับต้นปาล์มน้ำมันที่ถูกด้วงแรดทำลายระยะรุนแรง ให้ใช้สารเคมีคาร์บาริล (เซฟวิน 85% ดับบลิวพี)
ยางพารา	1. โรครากขาว 2. โรคใบร่วง	พื้นที่ระบาด 9 จังหวัด (จันทบุรี ตราด สงขลา กระบี่ ภูเก็ต นราธิวาส นครศรีธรรมราช ตรัง และสุราษฎร์ธานี) จำนวน 1,214 ไร่ <u>การระบาดคงที่</u> พื้นที่ระบาด 9 จังหวัด (กระบี่ พัทลุง ยะลา ตรัง สงขลา สุราษฎร์ธานี นครศรีธรรมราช ปัตตานี และนราธิวาส) จำนวน 870,385 ไร่ <u>การระบาดลดลง 17 ไร่</u>	- ประชาสัมพันธ์และแจ้งเตือนการระบาด - ให้เกษตรกรขุดคูระบายน้ำบริเวณต้นที่เป็นโรคกว้าง 30 ซม.ลึก 60 ซม. ไปทางหัวและท้ายในแถวเดียวกันข้างละ 2 ต้น และกึ่งกลางระหว่างแถวข้างเคียงกับแถวถัดไปทั้งสองข้าง เพื่อป้องกันการระบาด - ให้เกษตรกรใช้เชื้อราไตรโคเดอร์มา ฉีดพ่นบริเวณที่เกิดโรค เพื่อควบคุมการระบาดของโรครากขาว และโรคใบร่วง
ข้าวโพดเลี้ยงสัตว์	1. หนอนกระทู้ข้าวโพดลายจุด (fall armyworm) 2. หนอนเจาะลำต้น	พื้นที่ระบาด 25 จังหวัด (จังหวัดน่าน เชียงราย อุทัยธานี ตาก พิจิตร โขงหินโคน เพชรบูรณ์ ขอนแก่น หนองบัวลำภู นครราชสีมา ชัยภูมิ อุบลราชธานี บึงกาฬ พระนครศรีอยุธยา นครปฐม กาญจนบุรี จันทบุรี ฉะเชิงเทรา กาญจนบุรี เพชรบุรี สงขลา สตูล สุราษฎร์ธานี นราธิวาส ปัตตานี และจังหวัดตรัง) จำนวน 37,939 ไร่ <u>การระบาดลดลง 21,403 ไร่</u> พื้นที่ระบาด 3 จังหวัด (ขอนแก่น นครราชสีมา และบุรีรัมย์) จำนวน 16 ไร่ <u>การระบาดคงที่</u>	- จัดทีมเจ้าหน้าที่ติดตามสถานการณ์การระบาด - ให้คำแนะนำที่เหมาะสมแก่เจ้าหน้าที่ในพื้นที่ที่กำลังประสบปัญหาและพื้นที่ที่มีความเสี่ยงต่อการระบาด - ประชาสัมพันธ์แจ้งเตือนจังหวัดผ่านเว็บไซต์กรมส่งเสริมการเกษตร กองส่งเสริมการอารักขาพืชและจัดการดินปุ๋ย และแจ้งเตือนผ่านธงวงหนอนกระทู้ fall armyworm



ชนิดพืช	ศัตรูพืช	สถานการณ์	การดำเนินงาน
มันสำปะหลัง	1. เพลี้ยแป้งมันสำปะหลัง  2. เพลี้ยแป้งมันสำปะหลังสีชมพู  3. ไรแดงมันสำปะหลัง  4. เพลี้ยหอย  5. โรครีบด่างมันสำปะหลัง	พื้นที่ระบาด 12 จังหวัด (ขอนแก่น หนองบัวลำภู มหาสารคาม นครราชสีมา ชัยภูมิ บุรีรัมย์ กาฬสินธุ์ ราชบุรี จันทบุรี สระแก้ว และราชบุรี) จำนวน 300 ไร่ การระบาดเพิ่มขึ้น 14 ไร่ พื้นที่ระบาด 8 จังหวัด (ขอนแก่น นครราชสีมา อุบลราชธานี สระบุรี นครสวรรค์ ราชบุรี ชลบุรี และสระแก้ว) จำนวน 1,052 ไร่ การระบาดเพิ่มขึ้น 385 ไร่ พื้นที่ระบาด 9 จังหวัด (ขอนแก่น มหาสารคาม นครราชสีมา ชัยภูมิ บุรีรัมย์ กาฬสินธุ์ อุบลราชธานี ราชบุรี และชลบุรี) จำนวน 1,146 ไร่ การระบาดเพิ่มขึ้น 19 ไร่ พื้นที่ระบาด 4 จังหวัด (นครราชสีมา ชัยภูมิ ลพบุรี และบุรีรัมย์) จำนวน 112 ไร่ การระบาดเพิ่มขึ้น 5 ไร่ พื้นที่ระบาด 23 จังหวัด (เพชรบูรณ์ กำแพงเพชร ขอนแก่น มหาสารคาม นครราชสีมา ชัยภูมิ ศรีสะเกษ สุรินทร์ บุรีรัมย์ อุบลราชธานี ยโสธร ลพบุรี สระบุรี สุพรรณบุรี นครสวรรค์ ชัยนาท ราชบุรี จันทบุรี ปราจีนบุรี ชลบุรี ฉะเชิงเทรา กาญจนบุรี และสระแก้ว) จำนวน 178,861 ไร่ การระบาดลดลง 283 ไร่	- รมรงค์ควบคุมศัตรูมันสำปะหลังโดยวิธีผสมผสานในพื้นที่ระบาดอย่างต่อเนื่อง - ผลิตขยายแตนเบียน Anagyrus lopezi แมลงช้างปีกใส และเชื้อราไตรโคเดอร์มา เพื่อควบคุมศัตรูมันสำปะหลัง - ให้เกษตรกรไถพรวนดินหลายๆ ครั้ง เพื่อทำลายตัวหนอน และดักแด้แมลงนูทลง รวมทั้งใช้เชื้อราเมตาไรเซียมควบคุม - สร้างการรับรู้ให้กับเจ้าหน้าที่ส่งเสริมการเกษตรและเกษตรกรเกี่ยวกับที่มา ความสำคัญ ปัจจัยที่มีผลต่อการระบาดของโรคใบด่างมันสำปะหลัง แนวทางเฝ้าระวัง และการป้องกันกำจัด - รมรงค์ควบคุมศัตรูมันสำปะหลังโดยวิธีผสมผสานในพื้นที่ระบาดอย่างต่อเนื่อง - ผลิตขยายแตนเบียน Anagyrus lopezi แมลงช้างปีกใส และเชื้อราไตรโคเดอร์มา เพื่อควบคุมศัตรูมันสำปะหลัง - ให้เกษตรกรไถพรวนดินหลายๆ ครั้ง เพื่อทำลายตัวหนอน และดักแด้แมลงนูทลง รวมทั้งใช้เชื้อราเมตาไรเซียมควบคุม - สร้างการรับรู้ให้กับเจ้าหน้าที่ส่งเสริมการเกษตรและเกษตรกรเกี่ยวกับที่มา ความสำคัญ ปัจจัยที่มีผลต่อการระบาดของโรคใบด่างมันสำปะหลัง แนวทางเฝ้าระวัง และการป้องกันกำจัด
อ้อย	1. หนอนกออ้อย  2. ตัวหนวดยาว	พื้นที่ระบาด 3 จังหวัด (พิษณุโลก อุตรดิตถ์ และชลบุรี) จำนวน 275 ไร่ การระบาดลดลง 2 ไร่ พื้นที่ระบาด 2 จังหวัด (นครราชสีมา และชลบุรี) จำนวน 70 ไร่ การระบาดคงที่	- ให้เกษตรกรทำการไถพรวนดินหลายๆ ครั้ง และใช้เชื้อราชีวเวอเรียและเชื้อราเมตาไรเซียมควบคุม - ให้เกษตรกรปลูกอ้อยพันธุ์ต้านทานในฤดูปลูกต่อไปและให้ชุดต่อทิ้งไม่ให้เป็นที่แหล่งเพาะพันธุ์ของตัวอ่อนหนอนกออ้อย
สับปะรด	1. เพลี้ยแป้ง	พื้นที่ระบาด 1 จังหวัด (ระยอง) จำนวน 10 ไร่ การระบาดเพิ่มขึ้น 1 ไร่	- แนะนำให้เกษตรกรสำรวจและทำความสะอาดแปลงอย่างสม่ำเสมอ กำจัดวัชพืชข้างเคียง เพื่อทำลายพืชอาศัย - หากพบการระบาดของเพลี้ยแป้งระยะรุนแรง แนะนำให้ใช้สารเคมีตามคำแนะนำของกรมวิชาการเกษตร ผีดพันบริเวณที่พบเพลี้ยแป้ง
เงาะ	1. เพลี้ยไฟ  2. หนอนกินช่อดอก	พื้นที่ระบาด 2 จังหวัด (ระยอง และจันทบุรี) จำนวน 217 ไร่ การระบาดคงที่ พื้นที่ระบาด 2 จังหวัด (จันทบุรี และระยอง) จำนวน 100 ไร่ การระบาดลดลง 1 ไร่	- หากพบการระบาดให้พ่นด้วยสารฆ่าแมลง และไม่ควรพ่นสารชนิดใดชนิดหนึ่งติดต่อกันหลายครั้งจะทำให้เพลี้ยไฟต้านทานสารฆ่าแมลงได้
ทุเรียน	1. เพลี้ยแป้ง  2. เพลี้ยไฟ  3. โรครากเน่าโคนเน่า  4. หนอนเจาะผล	พื้นที่ระบาด 5 จังหวัด (ระยอง จันทบุรี ตราด กระบี่ และชุมพร) จำนวน 226 ไร่ การระบาดเพิ่มขึ้น 5 ไร่ พื้นที่ระบาด 9 จังหวัด (จันทบุรี ระยอง ตราด ชุมพร ประจวบคีรีขันธ์ กระบี่ นครศรีธรรมราช ระนอง และสุราษฎร์ธานี) จำนวน 756 ไร่ การระบาดเพิ่มขึ้น 8 ไร่ พื้นที่ระบาด 9 จังหวัด (ระยอง จันทบุรี ตราด เพชรบุรี ประจวบคีรีขันธ์ สุราษฎร์ธานี กระบี่ และนครศรีธรรมราช) จำนวน 4,358 ไร่ การระบาดลดลง 3 ไร่ พื้นที่ระบาด 2 จังหวัด (จันทบุรี และตราด) จำนวน 43 ไร่ การระบาดเพิ่มขึ้น 4 ไร่	- เพลี้ยแป้ง ตัดส่วนที่พบเพลี้ยแป้งไปทำลาย หากพบการระบาดบริเวณผลทุเรียนให้ใช้น้ำพันบริเวณที่ถูกทำลาย - เพลี้ยไฟ หากพบเพลี้ยไฟจำนวนมากหรือเท่ากับ 1 ตัวต่อ 4 ดอก หรือ 1 ตัวต่อยอด ให้พ่นด้วยสารฆ่าแมลง - โรครากเน่าโคนเน่าทุเรียน แจ้างเตือนให้เกษตรกรหมั่นสำรวจสวนทุเรียน แนะนำให้ใช้เชื้อราไตรโคเดอร์มา

ชนิดพืช	ศัตรูพืช	สถานการณ์	การดำเนินงาน
มังคุด	1. เพลี้ยแป้ง 2. เพลี้ยไฟ 3. โรคน้ำจืด	พื้นที่ระบาด 3 จังหวัด (ระยอง จันทบุรี และชุมพร) จำนวน 31 ไร่ การระบาดลดลง 210 ไร่ พื้นที่ระบาด 6 จังหวัด (จันทบุรี ระยอง ชุมพร กระบี่ ระนอง และนครศรีธรรมราช) จำนวน 607 ไร่ การระบาดเพิ่มขึ้น 45 ไร่ พื้นที่ระบาด 2 จังหวัด (จันทบุรี และยะลา) จำนวน 178 ไร่ การระบาดเพิ่มขึ้น 1 ไร่	- หากพบการระบาดของโรคใบจุด ให้ตัดแต่งกิ่งหรือใบที่เป็นโรคนำออกไปทำลายนอกแปลง หากพบการระบาดรุนแรงให้ใช้สารป้องกันกำจัดโรคพืช
ลำไย	1. โรคมดไม้กวาด 2. โรคราดำ 3. เพลี้ยแป้ง 4. มวนลำไย	พื้นที่ระบาด 1 จังหวัด (จันทบุรี) จำนวน 622 ไร่ การระบาดเพิ่มขึ้น 1 ไร่ พื้นที่ระบาด 2 จังหวัด (ระยอง และจันทบุรี) จำนวน 95 ไร่ การระบาดลดลง 3 ไร่ พื้นที่ระบาด 2 จังหวัด (ระยอง และจันทบุรี) จำนวน 9 ไร่ การระบาดคงที่ พื้นที่ระบาด 1 จังหวัด (จันทบุรี) จำนวน 24 ไร่ การระบาดลดลง 2 ไร่	- ตัดแต่งกิ่งลำไยไม่ให้ต้นหนาจนเกินไป จับตัวเต็มวัยตัวอ่อน และไข่ไปทำลาย ถ้าพบระบาดปริมาณมากใช้ยาฆ่าแมลง โดยพ่นในช่วงเวลาที่ลำไยกำลังเกิดช่อดอกและติดผล - หากพบต้นลำไยที่เป็นโรคมดไม้กวาดให้ตัดกิ่งลำไยออกไปทิ้งนอกแปลง แล้วเผาทำลายในทันที และพ่นต้นลำไยด้วยสารป้องกันกำจัดโร 2 ครั้ง

## 9. สถานการณ์โรคระบาดสัตว์

### 9.1 โรคพิษสุนัขบ้า (ข้อมูล ณ วันที่ 18 มี.ค. 64)

สถานการณ์โรคพิษสุนัขบ้าในสัตว์ระหว่างวันที่ 1 ตุลาคม 2561 – 17 มีนาคม 2564 มีรายงานพบโรคทั้งหมด 35 จังหวัด 179 จุด ปัจจุบันยังคงประกาศเขตโรคระบาดสัตว์ 14 จุด ในพื้นที่ 12 จังหวัด ได้แก่ ชลบุรี ระยอง สมุทรปราการ นครนายก บุรีรัมย์ สุรินทร์ อุบลราชธานี ศรีสะเกษ อุดรธานี ตรีัง นครศรีธรรมราช และพัทลุง ทั้งนี้ กรมปศุสัตว์ได้เร่งดำเนินการป้องกันควบคุมโรคทุกจุดเกิดโรค โดยฉีดวัคซีนรอบจุดเกิดโรคในสัตว์กลุ่มเสี่ยงทุกตัวในรัศมี 5 กม.รอบจุดเกิดโรคได้ รวมทั้งเร่งรัดควบคุมจำนวนประชากรสัตว์พาหนะนำโรคที่สำคัญ (สุนัขและแมว) ทำให้มีจำนวนคงที่หรือลดลงเพื่อลดความเสี่ยงของการแพร่เชื้อโรค โดยการผ่าตัดทำหมัน

### 9.2 โรคปากและเท้าเปื่อย ประจำวันที่ 18 มี.ค. 64

วันนี้ **ไม่มี**รายงานพบสัตว์ป่วยด้วยอาการโรคปากและเท้าเปื่อย ดังนี้

ที่	วันที่เริ่มป่วย	ชนิดสัตว์ *กคร1	จังหวัด	อำเภอ	ตำบล	หมู่	ประวัติวัคซีน	ป่วย	ตาย	เสี่ยง	ผลตรวจ
-ไม่มี-											

ตารางแสดงสถานการณ์โรคปากและเท้าเปื่อยสะสมปี 2564 การกระจายและการเปรียบเทียบ

ช่วงเวลา	พบโรค (ครั้ง)	สัตว์ป่วย (ตัว)	ตาย (ตัว)	จังหวัด (จังหวัด)	สูงสุด 10 จังหวัดแรก (จำนวนครั้ง รายงานการพบโรค/จำนวนสัตว์ป่วยสะสม)
30 วันย้อนหลัง	3	6	0	3	ลำพูน(1/4) นครศรีธรรมราช(1/1) กระบี่(1/1)
ปี 2564	6	31	0	4	นครราชสีมา(2/14) เชียงราย (1/11) นครศรีธรรมราช(1/1) ลำพูน(1/4) กระบี่(1/1)
ปี 2563	219	8,185	212	41	นครราชสีมา (35/456) สงขลา(19/818) นครศรีธรรมราช(17/376) ขอนแก่น(10/79) มหาสารคาม (9/360) สระบุรี(8/938) สพบุรี(8/136) พิษณุโลก(8/8) ราชบุรี(7/789) ชัยภูมิ(7/156)
รายงานผลการตรวจทางห้องปฏิบัติการ (ครั้ง) ชนิดสัตว์ที่พบรายงานโรคตาม *กคร 1	Type A(0) Type O(3) Type O และ A(0) ไม่เก็บตัวอย่างรอยโรค (0) ไม่ทราบ Type(1) และรอผล Lab(2) โคนม(2/14) โคเนื้อ(4/17) กระบือ(0/0) แพะนม(0/0) สุกร(0/0) ไม่ทราบ(0/0)				

หมายเหตุ : \*กคร1 คือ รายงานการเกิดโรคระบาดสัตว์เบื้องต้น

### 9.3 รอผลสัตว์ปีกป่วยตายผิดปกติ 2 ครั้ง ที่จังหวัดเพชรบุรีและจังหวัดจันทบุรี

### 9.4 โรคระบาดสัตว์ในต่างประเทศไม่มีรายงาน เนื่องจากเว็บไซต์ OIE ปิดปรับปรุง