



รายงานสถานการณ์ภัยพิบัติด้านการเกษตร
วันที่ 11 เมษายน 2565 (เวลา 15.00 น.)

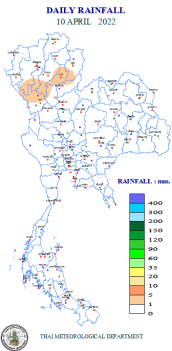
1. สภาพอากาศ

1.1 พยากรณ์อากาศประจำวัน เวลา 12.00 น.

หย่อมความกดอากาศต่ำเนื่องจากความร้อนปกคลุมประเทศไทยตอนบน ประกอบกับมีลมตะวันออกเฉียงใต้และลมใต้กำลังอ่อนพัดปกคลุมบริเวณดังกล่าว ทำให้บริเวณประเทศไทยตอนบนมีอากาศร้อนกับมีฟ้าหลัวในตอนกลางวัน และมีฝนฟ้าคะนองบางแห่ง ขอให้ประชาชนบริเวณประเทศไทยตอนบนดูแลสุขภาพเนื่องจากสภาพอากาศที่ร้อนไว้ด้วย สำหรับลมตะวันออกเฉียงใต้ที่พัดปกคลุมภาคใต้มีกำลังอ่อน ทำให้ภาคใต้มีฝนฟ้าคะนองบางพื้นที่

ประเทศไทยตอนบนมีแนวโน้มการสะสมของฝุ่นละออง/หมอกควันเพิ่มมากขึ้น เนื่องจากลมที่พัดปกคลุมบริเวณดังกล่าวมีกำลังอ่อนและไม่มี ฝนตกในระยะนี้

1.2 ปริมาณน้ำฝน เวลา 07.00 น. วันที่ 10 เม.ย. 65 ถึง เวลา 07.00 น. วันที่ 11 เม.ย. 65



ที่	อำเภอ	จังหวัด	ปริมาณฝน (มม.)	ความรุนแรง
1	อ.สามเงา	ตาก	4.7	ฝนตกล็กน้อย
2	อ.เถิน	ลำปาง	3.5	ฝนตกล็กน้อย
3	อ.เมือง	แพร่	3.0	ฝนตกล็กน้อย
4	อ.เมือง	น่าน	0.5	ฝนตกล็กน้อย
5	อ.เมือง	กำแพงเพชร	0.1	ฝนตกล็กน้อย

ฝนตกหนักมาก (>90มม.) ฝนตกหนัก (35.1-90 มม.) ฝนตกปานกลาง (10.1-35.0 มม.) ฝนตกล็กน้อย (0.1-10.0 มม.) ไม่มีฝน (0 มม.)
ข้อมูลจาก กรมอุตุนิยมวิทยา

2. สถานการณ์น้ำ (ข้อมูล ณ วันที่ 11 เม.ย. 65)

2.1 สภาพน้ำในอ่างเก็บน้ำ

สภาพน้ำในอ่างเก็บน้ำขนาดใหญ่และขนาดกลาง (447 แห่ง) ปริมาณน้ำในอ่างฯ 46,433 ล้าน ลบ.ม. คิดเป็นร้อยละ 61 (ปริมาณน้ำใช้การได้ 22,494 ล้าน ลบ.ม. คิดเป็นร้อยละ 43) ปริมาณน้ำในอ่างฯ เทียบกับปี 2564 (37,344 ล้าน ลบ.ม.คิดเป็นร้อยละ 49) มากกว่าปี 2564 จำนวน 9,089 ล้าน ลบ.ม. ปริมาณน้ำไหลลงอ่างฯ 40.17 ล้าน ลบ.ม. ปริมาณน้ำระบาย 145.27 ล้าน ลบ.ม. สามารถรับน้ำได้อีก 29,651 ล้าน ลบ.ม.

สภาพน้ำในอ่างเก็บน้ำขนาดใหญ่ ปริมาณน้ำในอ่างฯ 43,082 ล้าน ลบ.ม. คิดเป็นร้อยละ 61 (ปริมาณน้ำใช้การได้ 19,540 ล้าน ลบ.ม. คิดเป็นร้อยละ 41) ปริมาณน้ำในอ่างฯ เทียบกับปี 2564 (34,732 ล้าน ลบ.ม. คิดเป็นร้อยละ 49) มากกว่าปี 2564 จำนวน 8,350 ล้าน ลบ.ม. ปริมาณน้ำไหลลงอ่างฯ จำนวน 33.13 ล้าน ลบ.ม. ปริมาณน้ำระบาย จำนวน 126.55 ล้าน ลบ.ม. สามารถรับน้ำได้อีก 27,844 ล้าน ลบ.ม.

ภาค	ขนาดใหญ่						ขนาดกลาง						รวม						รับได้อีก (ล้าน ม.)
	จำนวน (แห่ง)	ความจุ ที่ รณก.	ปริมาณน้ำ				จำนวน (แห่ง)	ความจุ ที่ รณก.	ปริมาณน้ำ				จำนวน (แห่ง)	ความจุ ที่ รณก.	ปริมาณน้ำ				
			ในอ่างฯ	% รณก.	ใช้การ	% ใช้การ			ในอ่างฯ	% รณก.	ใช้การ	% ใช้การ			ในอ่างฯ	% รณก.	ใช้การ	% ใช้การ	
เหนือ	8	24,825	10,836	44	4,091	23	75	1,001	596	60	496	55	83	25,825	11,432	44	4,587	24	14,394
ตอน	12	8,368	4,325	52	2,675	40	218	2,009	1,196	60	1,038	56	230	10,377	5,521	53	3,713	44	4,856
กลาง	3	1,419	740	52	680	50	22	369	235	64	211	61	25	1,788	975	55	891	52	813
ตะวันตก	2	26,605	20,942	79	7,665	58	7	147	119	81	110	80	9	26,752	21,061	79	7,775	58	5,691
ตะวันออก	6	1,515	680	45	580	41	51	964	620	64	568	62	57	2,479	1,300	52	1,148	49	1,179
ใต้	4	8,194	5,559	68	3,849	59	39	668	585	88	532	86	43	8,863	6,144	69	4,381	62	2,718
รวม	35	70,926	43,082	61	19,540	41	412	5,158	3,351	65	2,955	62	447	76,084	46,433	61	22,494	43	29,651

(หน่วย : ล้าน ลบ.ม.)

อ่างเก็บน้ำภูมิพล สิริกิติ์ แควน้อยฯ และป่าสักชลสิทธิ์ รวม 4 อ่างฯ มีปริมาณน้ำในอ่างฯ 10,885 ล้าน ลบ.ม. คิดเป็นร้อยละ 44 (ปริมาณน้ำใช้การได้ 4,189 ล้าน ลบ.ม. คิดเป็นร้อยละ 23) ปริมาณน้ำไหลลงอ่างฯ 14.34 ล้าน ลบ.ม. ปริมาณน้ำระบาย 32.11 ล้าน ลบ.ม. สามารถรับน้ำได้อีก 13,986 ล้าน ลบ.ม.

อ่างเก็บน้ำ	ปริมาณน้ำในอ่างฯ		ปริมาณน้ำใช้การได้		ปริมาณน้ำไหลลงอ่างฯ		ปริมาณน้ำระบาย		ปริมาณน้ำรับได้อีก
	ปริมาณน้ำ	% ความจุอ่างฯ	ปริมาณน้ำ	% น้ำใช้การ	วันนี้	เมื่อวาน	วันนี้	เมื่อวาน	
ภูมิพล	6,169	46	2,369	25	9.65	11.33	10.00	10.00	7,293
สิริกิติ์	3,818	40	968	15	4.65	4.67	10.00	10.02	5,692
ภูมิพล+สิริกิติ์	9,987	43	3,337	20	14.30	16.00	20.00	20.02	12,985
แควน้อยฯ	453	48	410	46	0.00	0.00	6.91	6.91	486
ป่าสักชลสิทธิ์	445	46	442	46	0.04	1.15	5.20	3.90	515
รวมทั้งหมด	10,885	44	4,189	23	14.34	17.15	32.11	30.83	13,986

(หน่วย : ล้าน ลบ.ม.)

อ่างเก็บน้ำขนาดใหญ่ที่มีปริมาณน้ำใช้การอยู่ในเกณฑ์ น้อยกว่าหรือเท่ากับร้อยละ 30 ของความจุอ่างฯ จำนวน 4 อ่างฯ ได้แก่ อ่างฯ ภูมิพล (25%) อ่างฯ สิริกิติ์ (15%) อ่างฯ แม่ทองสุก (28%) และอ่างฯ คลองสีียด (13%)

อ่างเก็บน้ำขนาดใหญ่ที่อยู่ในเกณฑ์ มากกว่าร้อยละ 80 ขึ้นไป ของความจุอ่างฯ จำนวน 3 อ่างฯ ได้แก่ อ่างฯ ลำน้ำรอง (83%) อ่างฯ ศรีนครินทร์ (85%) และ อ่างฯ บางกลาง (85%)

2.2 สภาพน้ำท่า

แม่น้ำปิง แม่น้ำวัง แม่น้ำยม แม่น้ำน่าน ปริมาณน้ำอยู่ในเกณฑ์น้ำน้อย

แม่น้ำมูล แม่น้ำพระสทิง แม่น้ำบางปะกง แม่น้ำท่าตะเภา ปริมาณน้ำอยู่ในเกณฑ์น้ำน้อย

แม่น้ำตาปี แม่น้ำโก-ลก ปริมาณน้ำอยู่ในเกณฑ์น้ำปกติ

แม่น้ำเจ้าพระยา สถานี C.2 ปริมาณน้ำไหลผ่าน 177 ลบ.ม./วินาที (เมื่อวาน 206 ลบ.ม./วินาที) ระดับน้ำ +16.92 ม.รทก. ต่ำกว่าตลิ่ง 9.28 ม.

เขื่อนเจ้าพระยา สถานี C.13 ปริมาณน้ำไหลผ่าน 65 ลบ.ม./วินาที (เมื่อวาน 65 ลบ.ม./วินาที) ระดับน้ำเหนือเขื่อน +14.72 ม.รทก. (เมื่อวาน +14.90 ม.รทก.) ระดับน้ำท้ายเขื่อน +5.31 ม.รทก. (เมื่อวาน +5.31 ม.รทก.)

รับน้ำเข้าระบบส่งน้ำทุ่งฝั่งตะวันออก รวม 69 ลบ.ม./วินาที (เมื่อวาน 74 ลบ.ม./วินาที) โดยผ่านคลองชัยนาท-ป่าสัก (ปตร.มโนรมย์) 60 ลบ.ม./วินาที และคลองชัยนาท-อยุธยา (ปตร.มหาราช) 5 ลบ.ม./วินาที และคลองเล็กอื่นๆ 4 ลบ.ม./วินาที

แม่น้ำป่าสัก เขื่อนพระรามหก 30 ลบ.ม. (เมื่อวาน 20 ลบ.ม./วินาที) รับน้ำเข้าคลองระพีพัฒน์ 46 ลบ.ม./วินาที (เมื่อวาน 45 ลบ.ม./วินาที) ผ่านคลองระพีพัฒน์แยกตก (ปตร.พระศรีศิลป์) 10 ลบ.ม./วินาที และผ่านคลองระพีพัฒน์แยกใต้ (ปตร.พระศรีเสาวภาค) 16 ลบ.ม./วินาที

รับน้ำเข้าระบบส่งน้ำทุ่งฝั่งตะวันตก รวม 72 ลบ.ม./วินาที (เมื่อวาน 82 ลบ.ม./วินาที) โดยผ่านคลองมะขามเฒ่าอุทุมพร (ปตร.มะขามเฒ่า-อุทุมพร) ปิด แม่น้ำสุพรรณ (ปตร.พลเทพ) 35 ลบ.ม./วินาที แม่น้ำน้อย (ปตร.บรมธาตุ) 35 ลบ.ม./วินาที และคลองเล็กอื่นๆ 2 ลบ.ม./วินาที

อ.บางไทร สถานี C.29A ปริมาณน้ำไหลผ่านเฉลี่ย 92 ลบ.ม./วินาที (เมื่อวาน 90 ลบ.ม./วินาที)

2.3 คุณภาพน้ำ

กรมชลประทาน ติดตามตรวจสอบและเฝ้าระวังคุณภาพน้ำ (ค่าความเค็ม) ในแม่น้ำเจ้าพระยา

จุดเฝ้าระวัง	ค่าความเค็ม (กรัม/ลิตร)								เกณฑ์	หมายเหตุ
	4 เม.ย.65	5 เม.ย.65	6 เม.ย.65	7 เม.ย.65	8 เม.ย.65	9 เม.ย.65	10 เม.ย.65	11 เม.ย.65		
ปากคลองสำแล จ.ปทุมธานี	0.20	0.20	0.20	0.21	0.21	0.21	0.21	0.21	ปกติ	- ค่าความเค็มของน้ำสำหรับการผลิตน้ำประปา เกณฑ์มาตรฐาน 0.50 กรัม/ลิตร
ทำนบกุ่มบุรี จ.นนทบุรี	0.27	0.28	0.28	0.29	0.29	0.35	0.34	0.31	ปกติ	- ค่าความเค็มของน้ำสำหรับการเกษตร ไม่เกิน 2 กรัม/ลิตร
ทำนบกุ่มชลประทานสามเสน กทม.	0.20	0.28	0.28	0.32	0.29	0.49	0.46	0.38	ปกติ	

(ที่มา: ฝ่ายตะกอนและคุณภาพน้ำ ส่วนอุทกวิทยา สำนักบริหารจัดการน้ำและอุทกวิทยา)

2.4 สถานการณ์น้ำโจง

สถานี	ระดับตลิ่ง	ระดับน้ำ 11 เม.ย. 65	+ สูงกว่าตลิ่ง - ต่ำกว่าตลิ่ง
อ.เชียงแสน จ.เชียงราย	12.80	2.54	-10.26
อ.เชียงคาน จ.เลย	16.00	5.20	-10.80
อ.เมือง จ.หนองคาย	12.20	2.12	-10.08
อ.เมือง จ.นครพนม	12.00	2.12	-9.88
อ.เมือง จ.มุกดาหาร	12.50	2.49	-10.01
อ.โขงเจียม จ.อุบลราชธานี	14.50	3.01	-11.49

หมายเหตุ ข้อมูลจาก www.dmv.go.th

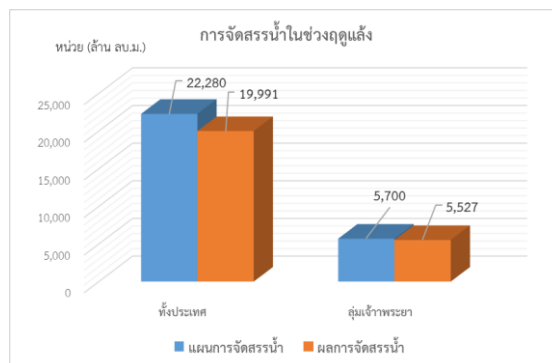
3. การจัดการน้ำฤดูแล้ง ปี 2564/65

แผนการจัดการน้ำ โครงการชลประทานขนาดใหญ่และขนาดกลางทั่วประเทศในช่วงฤดูแล้ง ปี 2564/65 (วันที่ 1 พ.ย.64 ถึง 30 เม.ย.65) ณ วันที่ 1 พฤศจิกายน 2564 ปริมาณน้ำต้นทุนสามารถใช้งานได้ จำนวน 37,857 ล้าน ลบ.ม. โดยการวางแผนจัดการน้ำทั่วประเทศ จำนวน 22,280 ล้าน ลบ.ม.

ผลการจัดการน้ำ ทั่วประเทศ ตั้งแต่วันที่ 1 พฤศจิกายน 2564 – ปัจจุบัน ใช้น้ำไปแล้ว 19,991 ล้าน ลบ.ม. คิดเป็นร้อยละ 90 ของแผนจัดการน้ำ ส่วนในเขตลุ่มน้ำเจ้าพระยา วันนี้นำไป 37.11 ล้าน ลบ.ม. ตั้งแต่วันที่ 1 พฤศจิกายน 2564 ถึงปัจจุบัน ใช้น้ำไปแล้ว 5,527 ล้าน ลบ.ม. คิดเป็นร้อยละ 97 ของแผนจัดการน้ำ

หน่วย : ล้าน ลบ.ม.

พื้นที่	แผนการจัดการน้ำในช่วงฤดูแล้ง ปี 2564/65 (1 พ.ย.64 - 30 เม.ย.65)					ผลการจัดการน้ำ	
	อุปโภค-บริโภค	รักษาระบบนิเวศและอื่นๆ	การเกษตร	อุตสาหกรรม	รวม	ปริมาณน้ำ	% แผนจัดการน้ำ
ทั่วประเทศ	2,535	7,442	11,785	518	22,280	19,991	90
ลุ่มน้ำเจ้าพระยา	1,150	2,000	2,415	135	5,700	5,527	97



4. การเพาะปลูกพืชฤดูแล้ง ปี 2564/65

แผนการเพาะปลูกพืชฤดูแล้ง ปี 2564/65

ทั่วประเทศ จำนวน 11.65 ล้านไร่ แบ่งเป็น ข้าว 9.02 ล้านไร่ พืชไร่-พืชผัก 2.63 ล้านไร่

ลุ่มน้ำเจ้าพระยา จำนวน 4.98 ล้านไร่ แบ่งเป็น ข้าว 4.26 ล้านไร่ พืชไร่-พืชผัก 0.72 ล้านไร่

ผลการเพาะปลูกพืชฤดูแล้ง ปี 2564/65 (ข้อมูล ณ วันที่ 7 เมษายน 2565)

ทั่วประเทศ จำนวน 13.05 ล้านไร่ แบ่งเป็น ข้าว 11.04 ล้านไร่ พืชไร่-พืชผัก 2.01 ล้านไร่ คิดเป็นร้อยละ 112.02 ของแผน (ข้าว เกือบเกี่ยวแล้ว 4.36 ล้านไร่ รอเกี่ยวเกี่ยว 6.68 ล้านไร่)

ลุ่มน้ำเจ้าพระยา จำนวน 6.63 ล้านไร่ แบ่งเป็น ข้าว 6.12 ล้านไร่ พืชไร่-พืชผัก 0.51 ล้านไร่ คิดเป็นร้อยละ 133.13 ของแผน (ข้าว เกือบเกี่ยวแล้ว 3.39 ล้านไร่ รอเกี่ยวเกี่ยว 2.73 ล้านไร่)

ขอบเขตพื้นที่	พื้นที่แหล่งน้ำ	แผนการเพาะปลูก ปี 2564/65			สถานการณ์การเพาะปลูก ปี 2564/65						ข้าวรอบที่ 2	
		ข้าวรอบที่ 2	พืชไร่ พืชผัก	รวม	ข้าวรอบที่ 2	% ข้าวรอบที่ 2	พืชไร่ พืชผัก	% พืชไร่ พืชผัก	รวมทั้งหมด	% รวมทั้งหมด	พื้นที่ เกี่ยวแล้ว	พื้นที่ รอเกี่ยว
ทั่วประเทศ (77 จังหวัด)	ในเขตชลประทาน	6.41	0.54	6.95	8.04	125.43	0.61	112.96	8.65	124.46	3.23	4.81
	นอกเขตชลประทาน	2.61	2.09	4.70	3.00	114.94	1.40	66.99	4.40	93.61	1.13	1.87
	รวม	9.02	2.63	11.65	11.04	122.39	2.01	76.43	13.05	112.02	4.36	6.68
ลุ่มน้ำเจ้าพระยา (22 จังหวัด)	ในเขตชลประทาน	2.81	0.06	2.87	4.41	156.94	0.08	133.33	4.49	156.45	2.38	2.03
	นอกเขตชลประทาน	1.45	0.66	2.11	1.71	117.93	0.43	65.15	2.14	101.42	1.01	0.70
	รวม	4.26	0.72	4.98	6.12	143.66	0.51	70.83	6.63	133.13	3.39	2.73

พื้นที่ปลูกข้าวรอบที่ 2 เกินกว่าแผน รวม 52 จังหวัด พื้นที่ปลูกข้าวเกินกว่าแผน รวม 2.85 ล้านไร่ ได้แก่

- ในเขตชลประทาน 41 จังหวัด พื้นที่ปลูกข้าวเกินกว่าแผน 2.31 ล้านไร่ ได้แก่ กำแพงเพชร เชียงราย เชียงใหม่ นครสวรรค์ พะเยา พิจิตร พิษณุโลก เพชรบูรณ์ แพร่ ลำพูน สุโขทัย อุดรดิตถ์ อุทัยธานี กาฬสินธุ์ นครพนม บุรีรัมย์ สกลนคร หนองบัวลำภู นครราชสีมา อุดรธานี อุบลราชธานี กรุงเทพมหานคร ชัยนาท ปทุมธานี พระนครศรีอยุธยา ลพบุรี สระบุรี สิงห์บุรี อ่างทอง ฉะเชิงเทรา สมุทรสงคราม ชลบุรี ตราด นครนายก ปราจีนบุรี สระแก้ว กาญจนบุรี เพชรบุรี สมุทรสาคร สุพรรณบุรี และตรัง

- นอกเขตชลประทาน 25 จังหวัด พื้นที่ปลูกข้าวเกินกว่าแผน 0.54 ล้านไร่ ได้แก่ เชียงราย ตาก พะเยา นครสวรรค์ พิจิตร พิษณุโลก เพชรบูรณ์ แพร่ แม่ฮ่องสอน ลำปาง สุโขทัย กาฬสินธุ์ ขอนแก่น นครพนม นครราชสีมา บุรีรัมย์ มหาสารคาม ยโสธร ศรีสะเกษ สุรินทร์ หนองคาย อุดรธานี กรุงเทพมหานคร ชัยนาท และสุราษฎร์ธานี

5. การปฏิบัติการฝนหลวง

กรมฝนหลวงและการบินเกษตร เริ่มปฏิบัติฝนหลวงประจำปี 2565 ตั้งแต่วันที่ 15 กุมภาพันธ์ 2565 โดยปัจจุบันจัดตั้งหน่วยปฏิบัติการ จำนวน 10 หน่วยปฏิบัติการทั่วประเทศ เพื่อเตรียมความพร้อมสำหรับการช่วยเหลือพื้นที่การเกษตรที่ประสบภัยแล้ง เพิ่มปริมาณน้ำให้กับเขื่อน/อ่างกักเก็บน้ำ รวมทั้งบรรเทาปัญหาหมอกควันไฟป่าและปัญหาฝุ่นละอองขนาดเล็ก (PM2.5)

พื้นที่ขอรับบริการฝนหลวง (วันที่ 1 - 10 เมษายน 2565)

ภาค	จังหวัดที่ขอรับบริการ
เหนือ	ลำปาง(7) แพร่(1) อุดรดิตถ์(3) น่าน(15) เชียงใหม่(2) ลำพูน(3) ตาก(1) พิษณุโลก(1)
กลาง	ลพบุรี(2) สุโขทัย(1) สุพรรณบุรี(3) นครสวรรค์(4) กาญจนบุรี(4) อุทัยธานี(1) สระบุรี(2)
ตะวันออกเฉียงเหนือ	นครราชสีมา(2) อุดรธานี(2) ศรีสะเกษ(2)
ตะวันออก	ชลบุรี(3) จันทบุรี(1) ฉะเชิงเทรา(1)
ใต้	เพชรบุรี(1) ประจวบคีรีขันธ์(5)
รวม	23 จังหวัด 68 อำเภอ

สรุปผลการปฏิบัติการฝนหลวง ประจำวันที่ 10 เมษายน 2565

หน่วยปฏิบัติการ	จำนวนเที่ยวบิน (เที่ยว)	จังหวัดที่มีรายงานฝนตก
1. เชียงใหม่	0	ไม่ปฏิบัติการฝนหลวง 1. ภารกิจฝนหลวงเมฆอ่อน ไม่มีปฏิบัติการ เนื่องจาก เมฆเค็วมวลส์ในพื้นที่เป้าหมายก่อตัวเล็กน้อยและไม่พัฒนาตัว 2. ภารกิจยับยั้งการเกิดพายุลูกเห็บ เนื่องจากเครื่องบินกองทัพอากาศตรวจพิเศษประจำสัปดาห์
2. ตาก	0	ไม่ปฏิบัติการฝนหลวง เนื่องจากเมฆในพื้นที่เป้าหมาย พัฒนาตัวและตกเป็นฝนรวดเร็ว
3. พิษณุโลก	0	ไม่ปฏิบัติการฝนหลวง ภารกิจบรรเทาและยับยั้งความรุนแรงพายุลูกเห็บ ไม่ปฏิบัติการ เนื่องจากไม่มีกลุ่มเมฆเข้าเงื่อนไขการปฏิบัติการ
4. แพร่	0	ไม่ปฏิบัติการฝนหลวง เนื่องจากอากาศมีเสถียรภาพ ส่งผลให้เมฆเค็วมวลส์ในพื้นที่เป้าหมายไม่พัฒนาตัว
5. กาญจนบุรี	3	ภารกิจป้องกันและแก้ไขปัญหายับแล้ง มีฝนตกเล็กน้อยบริเวณพื้นที่การเกษตร จ.กาญจนบุรี (ศรีสวัสดิ์ทองผาภูมิ)
6. ลพบุรี	2	1.ภารกิจป้องกันและแก้ไขปัญหายับแล้ง มีฝนตกเล็กน้อยบริเวณพื้นที่การเกษตร จ.อุทัยธานี(บ้านไร่ลานสัก) 2.ภารกิจเพิ่มความชุ่มชื้นให้พื้นที่ป่าไม้ มีฝนตกเล็กน้อยบริเวณพื้นที่ป่าไม้เขตรักษาพันธุ์สัตว์ป่าห้วยขาแข้ง จ.อุทัยธานี
7. อุดรธานี	0	ไม่ปฏิบัติการฝนหลวง เนื่องจากอากาศมีเสถียรภาพ ส่งผลให้ไม่มีเมฆเค็วมวลส์ก่อตัวในพื้นที่เป้าหมาย
8. นครราชสีมา	0	ไม่ปฏิบัติการฝนหลวง เนื่องจากอากาศมีเสถียรภาพ ส่งผลให้ไม่มีเมฆเค็วมวลส์ก่อตัวในพื้นที่เป้าหมาย
9. อุบลราชธานี	0	ไม่ปฏิบัติการฝนหลวง เนื่องจากอากาศมีเสถียรภาพ ทำให้เมฆเค็วมวลส์ในพื้นที่เป้าหมายไม่ก่อตัว
10. จันทบุรี	0	ไม่ปฏิบัติการฝนหลวง เนื่องจากมวลอากาศมีลักษณะทรงตัว ส่งผลให้เมฆไม่พัฒนาตัวในพื้นที่เป้าหมาย
11. หัวหิน จ.ประจวบคีรีขันธ์	0	ไม่ปฏิบัติการฝนหลวง เนื่องจากอากาศมีเสถียรภาพ ส่งผลให้เมฆเค็วมวลส์ไม่ก่อตัวในพื้นที่เป้าหมาย
รวม	5	

สรุปผลรวมปฏิบัติการตั้งแต่เริ่มตั้งหน่วยปฏิบัติการฝนหลวง (วันที่ 15 กุมภาพันธ์ – 10 เมษายน 2565)

ตั้งแต่เปิดหน่วยปฏิบัติการฝนหลวง เมื่อวันที่ 15 กุมภาพันธ์ – 10 เมษายน 2565 มีการขึ้นปฏิบัติการฝนหลวง ดังนี้

- การปฏิบัติการฝนหลวง จำนวน 27 วัน มีวันฝนตกจากการปฏิบัติการฝนหลวงคิดเป็นร้อยละ 94.7 ขึ้นปฏิบัติงาน จำนวน 169 เที่ยวบิน (259:55 ชั่วโมงบิน) ปริมาณการใช้สารฝนหลวง 113.2 ตัน พลุสารดูดความชื้นโซเดียมคลอไรด์ จำนวน 0 นัต พลุสารดูดความชื้นแคลเซียมคลอไรด์ จำนวน 0 นัต พลุซิลเวอร์ไอโอไดด์สำหรับภารกิจปฏิบัติการฝนหลวง จำนวน 513 นัต จังหวัดที่มีรายงานฝนตกรวม 25 จังหวัด ได้แก่ จังหวัดตาก น่าน พิษณุโลก เชียงใหม่ สุโขทัย อุตรดิตถ์ พิจิตร เพเยา ลำปาง ลำพูน นครสวรรค์แพร่ เพชรบูรณ์ อุทัยธานี กาญจนบุรี สุพรรณบุรี ชัยภูมิ เลย ศรีสะเกษ สุรินทร์ อุธรธานี ลพบุรี จันทบุรี ชลบุรี และจังหวัดฉะเชิงเทรา
- การปฏิบัติการภารกิจดับไฟป่า จำนวน 1 วัน มีการขึ้นปฏิบัติการภารกิจดับไฟป่า จำนวน 5 เที่ยวบิน (2:40 ชั่วโมงบิน) ปริมาณน้ำ 4,000 ลิตร พื้นที่ปฏิบัติการ 1 จังหวัด คือ จังหวัดเชียงใหม่

6. การให้ความช่วยเหลือเฉพาะหน้า

- **เตรียมเครื่องสูบน้ำเคลื่อนที่** เพื่อช่วยเหลือในช่วงฤดูฝน ปี 2564 จำนวน 2,140 เครื่อง สนับสนุนเพื่อช่วยเหลือพื้นที่นาปีนาปรังพืชไร่ อูบโภาคบริโภค และสถานการณ์อุทกภัย จำนวน 114 เครื่อง แบ่งเป็น
 1. ช่วยเหลือพื้นที่ข้าวนาปีและพืชไร่ จำนวน 11 เครื่อง ในพื้นที่ 4 จังหวัด
 2. ช่วยเหลือพื้นที่ข้าวนาปรัง จำนวน 85 เครื่อง ในพื้นที่ 13 จังหวัด
 3. ช่วยเหลือเพื่อการอุปโภค-บริโภค จำนวน 18 เครื่อง ในพื้นที่ 5 จังหวัด
- **เตรียมความพร้อมสนับสนุนรถยนต์บรรทุกน้ำ** รวมทั้งหมด 503 คัน (ภาคเหนือ 93 คัน ภาคตะวันออกเฉียงเหนือ 77 คัน ภาคกลาง ภาคตะวันออก และภาคตะวันตก 147 คัน ภาคใต้ 30 คัน) ศูนย์ปฏิบัติการเครื่องจักรกลและส่วนกลาง (นนทบุรี) 156 คัน

7. ผลกระทบด้านการเกษตร (ข้อมูล ณ วันที่ 11 เม.ย. 65)

7.1 อุทกภัยภาคใต้ ช่วงภัยวันที่ 5 เม.ย. 65 – ปัจจุบัน

ด้านพืช ได้รับผลกระทบ 3 จังหวัด ได้แก่ จังหวัดนครศรีธรรมราช พัทลุง และจังหวัดสุราษฎร์ธานี เกษตรกร 32,756 ราย พื้นที่ 19,704 ไร่ แบ่งเป็น ข้าว 10,127 ไร่ พืชไร่และพืชผัก 5,582 ไร่ ไม้ผล ไม้ยืนต้นและอื่นๆ 3,996 ไร่ **อยู่ระหว่างสำรวจความเสียหาย**

ด้านประมง ได้รับผลกระทบ 1 จังหวัด คือ จังหวัดนครศรีธรรมราช เกษตรกร 744 ราย รวมพื้นที่เพาะเลี้ยงสัตว์น้ำ 913 ไร่ แบ่งเป็น บ่อกุ้ง 12 ไร่ และบ่อปลา 901 ไร่ กระชัง 4,311 ตร.ม. **อยู่ระหว่างสำรวจความเสียหาย**

ด้านปศุสัตว์ ได้รับผลกระทบ 3 จังหวัด ได้แก่ จังหวัดพัทลุง นครศรีธรรมราช และจังหวัดสุราษฎร์ธานี เกษตรกร 18,082 ราย สัตว์ได้รับผลกระทบ 640,735 ตัว แบ่งเป็น โค 11,559 ตัว กระบือ 321 ตัว สุกร 63,424 ตัว แพะ/แกะ 3,879 ตัว สัตว์ปีก 561,552 ตัว แปลงหญ้า 634 ไร่ **อยู่ระหว่างสำรวจความเสียหาย**

7.2 อุทกภัยภาคใต้ ช่วงภัยวันที่ 17 ก.พ. 65 – 10 มี.ค. 65

ด้านพืช ได้รับผลกระทบ 6 จังหวัด ได้แก่ จังหวัดยะลา ปัตตานี นครศรีธรรมราช นราธิวาส สงขลา และจังหวัดพัทลุง เกษตรกร 72,880 ราย พื้นที่ 79,562 ไร่ แบ่งเป็น ข้าว 47,451 ไร่ พืชไร่และพืชผัก 12,837 ไร่ ไม้ผล ไม้ยืนต้นและอื่นๆ 19,275 ไร่ **สำรวจพบความเสียหายแล้ว** เกษตรกร 3,732 ราย พื้นที่ 17,989 ไร่ แบ่งเป็น ข้าว 11,196 ไร่ พืชไร่และพืชผัก 6,392 ไร่ ไม้ผล ไม้ยืนต้นและอื่นๆ 401 ไร่ คิดเป็นเงิน 29.28 ล้านบาท **ช่วยเหลือแล้ว** เกษตรกร 1 ราย (คิดเป็นร้อยละ 0.03 ของเกษตรกรที่ได้รับ ความเสียหาย) พื้นที่ 3 ไร่ วงเงิน 0.01 ล้านบาท (คิดเป็นร้อยละ 0.04 ของวงเงินช่วยเหลือ)

ด้านประมง ได้รับผลกระทบ 5 จังหวัด ได้แก่ จังหวัดยะลา ปัตตานี นราธิวาส สงขลา และจังหวัดพัทลุง เกษตรกร 642 ราย พื้นที่เพาะเลี้ยงสัตว์น้ำ (บ่อปลา) 254 ไร่ กระชัง 11,018 ตร.ม. **สำรวจพบความเสียหายแล้ว** เกษตรกร 626 ราย พื้นที่ (บ่อปลา) 243 ไร่ กระชัง 10,954 ตร.ม.คิดเป็นเงิน 5.18 ล้านบาท **ช่วยเหลือแล้ว** เกษตรกร 4 ราย (คิดเป็นร้อยละ 0.62 ของเกษตรกรที่ได้รับ ความเสียหาย) พื้นที่ 1 ไร่ วงเงิน 6,282 บาท (คิดเป็นร้อยละ 0.12 ของวงเงินช่วยเหลือ)

ด้านปศุสัตว์ ได้รับผลกระทบ 5 จังหวัด ได้แก่ จังหวัดยะลา ปัตตานี นครศรีธรรมราช นราธิวาส และจังหวัดพัทลุง เกษตรกร 27,998 ราย สัตว์ได้รับผลกระทบ 476,680 ตัว แบ่งเป็น โค 59,095 ตัว กระบือ 1,895ตัว สุกร 6,801 ตัว แพะ/แกะ 28,460 ตัว สัตว์ปีก 380,429 ตัว แปลงหญ้า 1,019 ไร่ **อยู่ระหว่างสำรวจความเสียหาย**

7.3 วิกฤตภัย ช่วงภัย ม.ค. 65 – ปัจจุบัน

ด้านพืช ได้รับผลกระทบ 17 จังหวัด ได้แก่ จังหวัดเชียงราย เชียงใหม่ ตาก ลำพูน ลำปาง น่าน แพร่ สุโขทัย พะเยา พิจิตร เพชรบูรณ์ อุทัยธานี ตราด จันทบุรี กำแพงเพชร นราธิวาส และจังหวัดสตูล เกษตรกร 5,689 ราย พื้นที่ 16,271 ไร่ แบ่งเป็น ข้าว 294 ไร่ พืชไร่และพืชผัก 14,651 ไร่ ไม้ผล ไม้ยืนต้นและอื่นๆ 1,327 ไร่ **สำรวจพบความเสียหายแล้ว** เกษตรกร 1,398 ราย พื้นที่ 3,796 ไร่ แบ่งเป็นพืชไร่และพืชผัก 3,637 ไร่ ไม้ผล ไม้ยืนต้นและอื่นๆ 59 ไร่ คิดเป็นเงิน 7.63 ล้านบาท **ช่วยเหลือแล้ว** เกษตรกร 124 ราย (คิดเป็นร้อยละ 8.87 ของเกษตรกรที่ได้รับผลกระทบ) พื้นที่ 323 ไร่ วงเงิน 0.64 ล้านบาท (คิดเป็นร้อยละ 8.39 ของวงเงินช่วยเหลือ)

ด้านประมง และด้านปศุสัตว์ ไม่ได้รับผลกระทบ

7.4 วิกฤตภัย ช่วงภัย ม.ค. 65 – ปัจจุบัน

ด้านพืช ได้รับผลกระทบ 3 จังหวัด ได้แก่ จังหวัดกำแพงเพชร สุโขทัย และจังหวัดอุทัยธานี เกษตรกร 974 ราย พื้นที่ 4,821 ไร่ แบ่งเป็น ข้าว 1,316 ไร่ พืชไร่และพืชผัก 3,474 ไร่ ไม้ผล ไม้ยืนต้นและอื่นๆ 31 ไร่ **สำรวจพบความเสียหายแล้ว** เกษตรกร 384 ราย พื้นที่ 2,135 ไร่ แบ่งเป็น ข้าว 131 ไร่ พืชไร่และพืชผัก 2,004 ไร่ คิดเป็นเงิน 4.14 ล้านบาท **ช่วยเหลือแล้ว** เกษตรกร 2 ราย (คิดเป็นร้อยละ 0.52 ของเกษตรกรที่ได้รับผลกระทบ) พื้นที่ 6 ไร่ วงเงิน 0.01 ล้านบาท (คิดเป็นร้อยละ 0.24 ของวงเงินช่วยเหลือ)

ด้านประมง และด้านปศุสัตว์ ไม่ได้รับผลกระทบ

7.5 วิกฤตภัย ช่วงภัยวันที่ 3 พ.ย. 64 – 12 ธ.ค. 64

ด้านพืช พบความเสียหาย 12 จังหวัด ได้แก่ จังหวัดแม่ฮ่องสอน เชียงราย กาญจนบุรี เพชรบุรี ประจวบคีรีขันธ์ ชุมพร ระนอง ตรัง นครศรีธรรมราช พัทลุง สุราษฎร์ธานี และจังหวัดสงขลา เกษตรกร 3,301 ราย พื้นที่ 12,943 ไร่ แบ่งเป็น ข้าว 4,237 ไร่ พืชไร่และพืชผัก 5,089 ไร่ ไม้ผล ไม้ยืนต้นและอื่นๆ 3,616 ไร่ คิดเป็นเงิน 30.39 ล้านบาท **ช่วยเหลือแล้ว** เกษตรกร 1,966 ราย (คิดเป็นร้อยละ 59.56 ของเกษตรกรที่ได้รับผลกระทบ) พื้นที่ 5,443 ไร่ วงเงิน 16.04 ล้านบาท (คิดเป็นร้อยละ 52.78 ของวงเงินช่วยเหลือ)

ด้านประมง พบความเสียหาย 9 จังหวัด ได้แก่ จังหวัดเพชรบุรี ประจวบคีรีขันธ์ กระบี่ ชุมพร นครศรีธรรมราช พัทลุง สุราษฎร์ธานี ตรัง และจังหวัดนราธิวาส เกษตรกร 3,465 ราย พื้นที่เพาะเลี้ยงสัตว์น้ำ 9,589 ไร่ กระชัง 4,252 ตรม. คิดเป็นเงิน 52.14 ล้านบาท **ช่วยเหลือแล้ว** เกษตรกร 961 ราย (คิดเป็นร้อยละ 27.73 ของเกษตรกรที่ได้รับผลกระทบ) พื้นที่ 928 ไร่ กระชัง 1,425 ตรม. วงเงิน 5.43 ล้านบาท (คิดเป็นร้อยละ 10.41 ของวงเงินช่วยเหลือ)

ด้านปศุสัตว์ พบความเสียหาย 5 จังหวัด ได้แก่ จังหวัดชุมพร นครศรีธรรมราช พัทลุง สุราษฎร์ธานี และจังหวัดตรัง เกษตรกร 2,077 ราย สัตว์ตาย/สูญหาย 50,255 ตัว แบ่งเป็น โค 132 ตัว กระบือ 7 ตัว สุกร 80 ตัว แพะ/แกะ 27 ตัว สัตว์ปีก 50,009 ตัว แปลงหญ้า 95 ไร่ คิดเป็นเงิน 6.49 ล้านบาท **ช่วยเหลือแล้ว** เกษตรกร 134 ราย (คิดเป็นร้อยละ 6.45 ของเกษตรกรที่ได้รับผลกระทบ) สัตว์ตาย/สูญหาย 11,013 ตัว วงเงิน 3.26 ล้านบาท (คิดเป็นร้อยละ 50.23 ของวงเงินช่วยเหลือ)

7.6 วิกฤตภัย ช่วงภัยวันที่ 1 ก.ย. 64 – 2 พ.ย. 64

ด้านพืช พบความเสียหาย 52 จังหวัด ได้แก่ จังหวัดกรุงเทพมหานคร กำแพงเพชร เชียงราย เชียงใหม่ ตาก น่าน แพร่ พะเยา พิจิตร เพชรบูรณ์ พิษณุโลก ลำปาง ลำพูน แม่ฮ่องสอน สุโขทัย อุดรธานี อุทัยธานี นครสวรรค์ กาฬสินธุ์ ขอนแก่น ชัยภูมิ นครราชสีมา เลย มหาสารคาม บุรีรัมย์ สุรินทร์ ศรีสะเกษ ยโสธร ร้อยเอ็ด หนองบัวลำภู อุบลราชธานี อำนาจเจริญ ชัยนาท พระนครศรีอยุธยา ฉะเชิงเทรา อ่างทอง ลพบุรี สระบุรี สิงห์บุรี กาญจนบุรี ราชบุรี ปราจีนบุรี ปทุมธานี ระยอง จันทบุรี ตราด นครปฐม สระแก้ว สุพรรณบุรี เพชรบุรี ระนอง และจังหวัดยะลา เกษตรกร 325,954 ราย พื้นที่ 3,336,432 ไร่ แบ่งเป็น ข้าว 2,297,196 ไร่ พืชไร่และพืชผัก 1,018,323 ไร่ ไม้ผล ไม้ยืนต้น และอื่นๆ 20,913 ไร่ คิดเป็นเงิน 5,179.18 ล้านบาท **ช่วยเหลือแล้ว** เกษตรกร 228,909 ราย (คิดเป็นร้อยละ 70.23 ของเกษตรกรที่ได้รับผลกระทบ) พื้นที่ 2,165,402 ไร่ วงเงิน 3,365.52 ล้านบาท (คิดเป็นร้อยละ 64.98 ของวงเงินช่วยเหลือ)

ด้านประมง พบความเสียหาย 45 จังหวัด ได้แก่ จังหวัดกำแพงเพชร เชียงราย ตาก พะเยา แพร่ เพชรบูรณ์ พิจิตร พิษณุโลก ลำปาง ลำพูน นครสวรรค์ สุโขทัย อุทัยธานี กาฬสินธุ์ ขอนแก่น ชัยภูมิ นครราชสีมา เลย บุรีรัมย์ ยโสธร มหาสารคาม สุรินทร์ ศรีสะเกษ ร้อยเอ็ด หนองบัวลำภู อำนาจเจริญ อุบลราชธานี กรุงเทพฯ กาญจนบุรี ชัยนาท ปราจีนบุรี ปทุมธานี ราชบุรี ลพบุรี พระนครศรีอยุธยา จันทบุรี ตราด นครปฐม สิงห์บุรี สระบุรี สุพรรณบุรี สระแก้ว อ่างทอง นครนายก และจังหวัดระนอง เกษตรกร 23,083 ราย พื้นที่เพาะเลี้ยงสัตว์น้ำ 40,814 ไร่ กระชัง 25,030 ตรม. คิดเป็นเงิน 293.29 ล้านบาท **ช่วยเหลือแล้ว** เกษตรกร 17,782 ราย (คิดเป็นร้อยละ 77.04 ของเกษตรกรที่ได้รับผลกระทบ) พื้นที่ 32,224 ไร่ กระชัง 23,868 ตรม. วงเงิน 230.80 ล้านบาท (คิดเป็นร้อยละ 78.69 ของวงเงินช่วยเหลือ)

ด้านปศุสัตว์ พบความเสียหาย 16 จังหวัด ได้แก่ จังหวัดกำแพงเพชร เพชรบูรณ์ นครสวรรค์ สุโขทัย อุทัยธานี ขอนแก่น ชัยภูมิ นครราชสีมา บุรีรัมย์ มหาสารคาม กาญจนบุรี ชัยนาท ลพบุรี สิงห์บุรี สระบุรี และจังหวัดสุพรรณบุรี เกษตรกร 3,316 ราย สัตว์ตาย/สูญหาย 197,742 ตัว แปลงหญ้า 536 ไร่ คิดเป็นเงิน 18.61 ล้านบาท **ช่วยเหลือแล้ว** เกษตรกร 2,009 ราย (คิดเป็นร้อยละ 60.33 ของเกษตรกรที่ได้รับผลกระทบ) สัตว์ตาย/สูญหาย 117,962 ตัว แปลงหญ้า 232 ไร่ วงเงิน 12.28 ล้านบาท (คิดเป็นร้อยละ 65.99 ของวงเงินช่วยเหลือ)

8. สถานการณ์ศัตรูพืชระบาด (ข้อมูล ณ วันที่ 30 มี.ค. 65)

ชนิดพืช	ศัตรูพืช	สถานการณ์	การดำเนินงาน
ข้าว	1. เพลี้ยกระโดดสีน้ำตาล 2. โรคไหม้ข้าว 3. โรคขอบใบแห้ง	พื้นที่ระบาด 1 จังหวัด (ปราจีนบุรี) จำนวน 4 ไร่ การระบาดลดลง 20 ไร่ พื้นที่ระบาด 2 จังหวัด (นครราชสีมา และเพชรบุรี) จำนวน 15 ไร่ การระบาดลดลง 26 ไร่ พื้นที่ระบาด 1 จังหวัด (พะเยา) จำนวน 700 ไร่ การระบาดเพิ่มขึ้น 700 ไร่	- ประชาสัมพันธ์และเตือนการระบาดของศัตรูข้าว - ผลิตขยายเชื้อราไตรโคเดอร์มาและชีวเวอเรีย รมรงค์ให้ใช้ควบคุมศัตรูข้าวในทุกพื้นที่และให้เกษตรกรสำรวจแปลงอย่างสม่ำเสมอ - แนะนำให้เกษตรกรสำรวจติดตามสถานการณ์การระบาดอย่างใกล้ชิด สนับสนุนสารชีวภัณฑ์ป้องกันกำจัดศัตรูพืช รวมถึงแนะนำวิธีการผลิตสารชีวภัณฑ์ และสารเคมีอย่างถูกต้อง - แนะนำวิธีการใช้สารชีวภัณฑ์ วิธีการผลิตขยายสารชีวภัณฑ์ต่างๆ เพื่อเป็นการป้องกันกำจัด โรคแมลง ศัตรูข้าว และแนะนำให้เกษตรกรกำจัดวัชพืชโดยรอบแปลงเพื่อเป็นการตัดวงจรชีวิต
มะพร้าว	1. หนอนหัวดำ 2. หนอนกินใบมะพร้าว 3. แมลงดำหนาม 4. ดักแด้ 5. ดักแด้วง 6. โรสซีขามะพร้าว	พื้นที่ระบาด 19 จังหวัด (กรุงเทพมหานคร จันทบุรี ฉะเชิงเทรา ชลบุรี ตราด ระยอง สมุทรปราการ ประจวบคีรีขันธ์ เพชรบุรี สมุทรสงคราม สมุทรสาคร กระบี่ นครศรีธรรมราช นครราชสีมา พังงา ภูเก็ต สงขลา สตูล และสุราษฎร์ธานี) จำนวน 6,229 ไร่ การระบาดเพิ่มขึ้น 62 ไร่ พื้นที่ระบาด 1 จังหวัด (สุราษฎร์ธานี) จำนวน 100 ไร่ การระบาดเพิ่มขึ้น 100 ไร่ พื้นที่ระบาด 20 จังหวัด (กรุงเทพมหานคร จันทบุรี ฉะเชิงเทรา ชลบุรี ตราด สมุทรปราการ เพชรบุรี ประจวบคีรีขันธ์ สมุทรสงคราม สมุทรสาคร กระบี่ ชุมพร นครศรีธรรมราช พังงา พัทลุง ภูเก็ต ยะลา สงขลา สตูล และสุราษฎร์ธานี) จำนวน 11,449 ไร่ การระบาดเพิ่มขึ้น 207 ไร่ พื้นที่ระบาด 18 จังหวัด (กรุงเทพมหานคร จันทบุรี ฉะเชิงเทรา ชลบุรี ตราด สมุทรปราการ นครปฐม ประจวบคีรีขันธ์ เพชรบุรี สมุทรสงคราม สมุทรสาคร ชุมพร นครศรีธรรมราช พังงา ภูเก็ต สงขลา สตูล และสุราษฎร์ธานี) จำนวน 5,175 ไร่ การระบาดเพิ่มขึ้น 98 ไร่ พื้นที่ระบาด 10 จังหวัด (กรุงเทพมหานคร จันทบุรี ฉะเชิงเทรา ชลบุรี ตราด สมุทรปราการ สมุทรสาคร ประจวบคีรีขันธ์ สมุทรสงคราม และสงขลา) จำนวน 1,090 ไร่ การระบาดลดลง 5 ไร่ พื้นที่ระบาด 7 จังหวัด (จันทบุรี ฉะเชิงเทรา ชลบุรี นครปฐม ประจวบคีรีขันธ์ สมุทรสงคราม และสมุทรสาคร) จำนวน 872 ไร่ การระบาดเพิ่มขึ้น 91 ไร่	- รมรงค์ให้เกษตรกรตัดทางใบมะพร้าวที่ถูกหนอนหัวดำและหนอนกินใบมะพร้าวทำลาย ไปเผาทิ้งนอกแปลง และเก็บเศษซากพืชไปเผาทำลายเพื่อไม่ให้เป็นแหล่งแพร่พันธุ์ - ปลอ่ยแตนเบียนบราคอน (Bracon hebetor) เพื่อควบคุมการระบาดของหนอนหัวดำในพื้นที่ - ปลอ่ยแตนเบียนอะซีโคเดส (Asecodes hispinarum) เพื่อควบคุมการระบาดของแมลงดำหนามในพื้นที่ - ใช้กาดักไฟโรโมน ใช้ตาข่ายดักจับด้วงแรดในระยะตัวเต็มวัยมาทำลาย และทำกล่องล่อโดยใช้เชื้อรามेटตาไรเซียม (Metarhizium anisopliae) เพื่อกำจัดด้วงแรด ในระยะดักแด้ และระยะตัวหนอน - โรสซีขามะพร้าวจะเข้าทำลายอยู่ภายในขั้วผลมะพร้าว ทำให้การพ่นสารฆ่าไรไม่สามารรถโดนตัวได้โดยตรง ดังนั้นการป้องกันกำจัดให้เน้นพ่นสารฆ่าไรในระยะมะพร้าวติดจั่นจนถึงระยะผลขนาดเล็กห่างกันประมาณ 1 สัปดาห์ ซึ่งเป็นระยะที่โรสซีขามะพร้าวเข้าทำลาย ใช้สารเคมีตามคำแนะนำของกรมวิชาการเกษตร
ปาล์มน้ำมัน	1. ดักแด้ 2. หนอนปลอกเล็ก 3. โรคลำต้นเน่า	พื้นที่ระบาด 5 จังหวัด (จันทบุรี กระบี่ ชุมพร นครศรีธรรมราช และสตูล) จำนวน 948 ไร่ การระบาดเพิ่มขึ้น 41 ไร่ พื้นที่ระบาด 4 จังหวัด (ชลบุรี กระบี่ ชุมพร และสุราษฎร์ธานี) จำนวน 1,327 ไร่ การระบาดเพิ่มขึ้น 1,327 ไร่ พื้นที่ระบาด 4 จังหวัด (กระบี่ ชุมพร สตูล และสุราษฎร์ธานี) จำนวน 780 ไร่ การระบาดเพิ่มขึ้น 27 ไร่	- ใช้กาดักไฟโรโมน และใช้ตาข่ายดักจับด้วงแรดในระยะตัวเต็มวัยมาทำลาย - ทำกล่องล่อโดยใช้เชื้อรามेटตาไรเซียม (Metarhizium anisopliae) เพื่อกำจัดด้วงแรด - ให้เกษตรกรใช้เชื้อราไตรโคเดอร์มา ทาบริเวณที่เกิดโรคลำต้นเน่าปาล์มน้ำมันเพื่อควบคุมการระบาด

ชนิดพืช	ศัตรูพืช	สถานการณ์	การดำเนินงาน
ยางพารา	1. โรครากขาว 2. โรคใบร่วงยางพาราชนิดใหม่ 3. โรคใบร่วงยางพารา	พื้นที่ระบาด 6 จังหวัด (จันทบุรี กระบี่ นครศรีธรรมราช นราธิวาส พัทลุง และสงขลา) จำนวน 243 ไร่ การระบาดเพิ่มขึ้น 218 ไร่ พื้นที่ระบาด 1 จังหวัด (ตรัง) จำนวน 1,200 ไร่ การระบาดคงที่ พื้นที่ระบาด 5 จังหวัด (กระบี่ นครศรีธรรมราช ภูเก็ต ปัตตานี และสุราษฎร์ธานี) จำนวน 4,825 ไร่ การระบาดลดลง 13,529 ไร่	- ประชาสัมพันธ์ และแจ้งเตือนการระบาดของโรครากขาว โรคใบร่วงยางพาราชนิดใหม่ และโรคใบร่วงยางพาราที่ก่อให้เกิดความเสียหายกับสวนยางพาราแก่เกษตรกรรับรู้อย่างต่อเนื่อง - คำนะนำวิธีการป้องกันกำจัดโรครากขาว โดยการขุดคูล้อมบริเวณต้นที่เป็นโรครขนาดคูกว้าง 30 เซนติเมตร ลึก 60 เซนติเมตร ไปทางหัวและท้ายในแถวเดียวกันข้างละ 2 ต้น และกึ่งกลางระหว่างแถวข้างเคียงกับแถวถัดไป ทั้งสองข้าง เพื่อป้องกันไม่ให้โรคแพร่ระบาดไปยังต้นอื่น โดยการสัมผัสกันของราก ซึ่งจะขุดลอกคูทุกปี - ส่งเสริมให้เกษตรกรใช้เชื้อราไตรโคเดอร์มา ผิดพันบริเวณที่เกิดโรคเพื่อควบคุมการระบาดของโรครากขาว โรคใบร่วงยางพาราชนิดใหม่ และโรคใบร่วงยางพารา
มันสำปะหลัง	1. เพลี้ยแป้งมันสำปะหลัง 2. เพลี้ยแป้งมันสำปะหลังสีชมพู 3. เพลี้ยหอย 4. โรคพุ่มแฉ้ 5. โรคใบด่างมันสำปะหลัง	พื้นที่ระบาด 2 จังหวัด (จันทบุรี และชลบุรี) จำนวน 37 ไร่ การระบาดลดลง 5 ไร่ พื้นที่ระบาด 1 จังหวัด (ชลบุรี) จำนวน 2 ไร่ การระบาดลดลง 12 ไร่ พื้นที่ระบาด 1 จังหวัด (ชลบุรี) จำนวน 105 ไร่ การระบาดคงที่ พื้นที่ระบาด 2 จังหวัด (จันทบุรี และชลบุรี) จำนวน 258 ไร่ การระบาดเพิ่มขึ้น 258 ไร่ พื้นที่ระบาด 4 จังหวัด (ขอนแก่น นครราชสีมา ลพบุรี และกาญจนบุรี) จำนวน 566 ไร่ การระบาดลดลง 111 ไร่	- รมรงค์ควบคุมศัตรูมันสำปะหลังโดยวิธีผสมผสานในพื้นที่ระบาดอย่างต่อเนื่อง - ผลิตขยายแตนเบียน Anagrus lopezi แมลงช้างปีกใส และเชื้อราไตรโคเดอร์มา เพื่อควบคุมศัตรูมันสำปะหลังในพื้นที่ - ให้เกษตรกรไถพรวนดินหลายๆ ครั้ง เพื่อทำลายตัวหนอนและดักแด้แมลงหนอนหลวง รวมทั้งใช้เชื้อราเมตาไรเซียมควบคุมโดยใส่ไปพร้อมที่นอนพันธุ์ขณะปลูกหรือคูลูกกลิ้งในพื้นที่ดิน และให้หมั่นสำรวจแปลงอย่างสม่ำเสมอ - สร้างการรับรู้ให้กับเจ้าหน้าที่ส่งเสริมการเกษตรและเกษตรกรเกี่ยวกับที่มา ความสำคัญ ปัจจัยที่มีผลต่อการระบาดของโรคใบด่างมันสำปะหลัง แนวทางเฝ้าระวัง และการป้องกันกำจัด
อ้อย	1. หนอนกออ้อย 2. โรคเส้ด้า	พื้นที่ระบาด 1 จังหวัด (กาฬสินธุ์) จำนวน 8 ไร่ การระบาดเพิ่มขึ้น 8 ไร่ พื้นที่ระบาด 1 จังหวัด (ลพบุรี) จำนวน 40 ไร่ การระบาดคงที่	- หนอนกออ้อย แนะนำเกษตรกรถอนทำลายต้นอ้อยพบการระบาดไปทำลายนอกแปลงปลูก พร้อมสนับสนุนแมลงหางหนีบให้เกษตรกรใช้ในการควบคุมการระบาด - โรคเส้ด้า แนะนำให้เกษตรกรถอนต้นที่เป็นโรคและนำไปทำลายนอกแปลง และไถทำลายอ้อยตอที่เป็นโรครุนแรง เพื่อป้องกันไม่ให้เป็นแหล่งของเชื้อแพร่ระบาดต่อไปในอ้อยปลูก
ข้าวโพดเลี้ยงสัตว์	1. หนอนกระทู้ข้าวโพดลายจุด (fall armyworm)	พื้นที่ระบาด 3 จังหวัด (นครสวรรค์ สงขลา และสตูล) จำนวน 182 ไร่ การระบาดลดลง 6,374 ไร่	- ติดตามสถานการณ์ศัตรูพืช ภายใต้กิจกรรมแปลงติดตามเฝ้าระวังศัตรูพืช เพื่อติดตามสถานการณ์ในพื้นที่เสี่ยงต่อการระบาดของศัตรูข้าวโพด - รมรงค์ให้มีการควบคุมการระบาดของหนอนกระทู้ข้าวโพดลายจุด (FAW) โดยใช้สื่อประชาสัมพันธ์อย่างต่อเนื่องในพื้นที่ หากพบการระบาดระยะรุนแรง ให้ใช้สารเคมีควบคุมการระบาดตามคำแนะนำของกรมวิชาการเกษตร
สับปะรด	1. โรคเหี่ยว	พื้นที่ระบาด 1 จังหวัด (ตราด) จำนวน 49 ไร่ การระบาดคงที่	- รมรงค์ให้กำจัดเพลี้ยแป้งซึ่งเป็นพาหะของโรคเหี่ยวสับปะรด โดยให้เกษตรกรเฝ้าระวังโดยหมั่นสำรวจแปลงอย่างสม่ำเสมอ พร้อมทั้งแนะนำให้เกษตรกรใช้ไตรโคเดอร์มา และชูปหน่อพันธุ์ด้วยสารเคมีเพื่อป้องกันโรค
ทุเรียน	1. เพลี้ยไฟ 2. เพลี้ยไก่แจ้	พื้นที่ระบาด 3 จังหวัด (จันทบุรี ตราด และชุมพร) จำนวน 196 ไร่ การระบาดเพิ่มขึ้น 20 ไร่ พื้นที่ระบาด 3 จังหวัด (ชุมพร ยะลา และสงขลา) จำนวน 215 ไร่ การระบาดเพิ่มขึ้น 1 ไร่	- เพลี้ยไฟ หากพบเพลี้ยไฟจำนวนมากหรือเท่ากับ 1 ตัวต่อ 4 ดอก หรือ 1 ตัวต่อยอด ให้พ่นด้วยสารฆ่าแมลง - เพลี้ยไก่แจ้ทุเรียน ทำลายเฉพาะใบอ่อนที่ยังไม่โตเต็มที่ สำหรับต้นที่แตกใบอ่อนไม่พร้อมต้นอื่นควรพ่นสารฆ่าแมลง เฉพาะต้น

ชนิดพืช	ศัตรูพืช	สถานการณ์	การดำเนินงาน
	3. เพลี้ยแป้ง 4. หนอนเจาะผล 5. โรครากเน่าโคนเน่า	พื้นที่ระบาด 3 จังหวัด (จันทบุรี ระยอง และสุราษฎร์ธานี) จำนวน 21 ไร่ <u>การระบาดลดลง</u> 9 ไร่ พื้นที่ระบาด 1 จังหวัด (จันทบุรี) จำนวน 27 ไร่ <u>การระบาดเพิ่มขึ้น</u> 8 ไร่ พื้นที่ระบาด 9 จังหวัด (กาฬสินธุ์ จันทบุรี ตราด กระบี่ชุมพร ภูเก็ต ยะลา สงขลา และสุราษฎร์ธานี) จำนวน 1,852 ไร่ <u>การระบาดลดลง</u> 63 ไร่	- เพลี้ยแป้ง หากพบระบาดเพียงเล็กน้อยให้ตัดหรือเด็ดส่วนที่ถูกทำลายไปทิ้งนอกแปลง หากพบการระบาดบริเวณผลทุเรียนให้ใช้น้ำพ่นบริเวณที่ถูกทำลาย หรือใช้น้ำผสมไวท์ออยล์ พ่นเพื่อกำจัด หรือป้องกันโดยใช้ผ้าชุบสารฆ่าแมลงพ่นไว้ตามกิ่ง - โรครากเน่าโคนเน่าทุเรียน แจ้งเตือนให้เกษตรกรหมั่นสำรวจสวนทุเรียน แนะนำให้ใช้เชื้อราไตรโคเดอร์มา - หนอนเจาะผล ใช้ไม้หรือลวดแข็งเขี่ยตัวหนอนออกมาทำลาย ผลทุเรียนที่เน่าและร่วงเพราะถูกหนอนทำลายควรเก็บมาเผาไฟหรือฝัง ตัดแต่งผลทุเรียนที่มีจำนวนมากเกินไปโดยเฉพาะผลที่อยู่ติดกันควรใช้กาบมะพร้าวหรือกิ่งไม้กั้นระหว่างผล
เงาะ	1. หนอนเจาะผล	พื้นที่ระบาด 1 จังหวัด (จันทบุรี) จำนวน 33 ไร่ <u>การระบาดลดลง</u> 32 ไร่	- หนอนเจาะผล เก็บเกี่ยวผลเงาะในขณะที่ยังไม่สุกเกินไป เพื่อหลีกเลี่ยงการทำลายของหนอน และเก็บผลเงาะที่ร่วงหล่นนำไปฝังหรือเผา เพื่อป้องกันการระบาดในฤดูต่อไป ในพื้นที่ที่พบการระบาด เมื่อผลเงาะเริ่มเปลี่ยนสีควรพ่นด้วยสารฆ่าแมลงคาร์บาริล ทุก 7 วัน และหยุดพ่นสารก่อนเก็บ 7 วัน
มังคุด	1. เพลี้ยไฟ 2. หนอนกินใบ	พื้นที่ระบาด 2 จังหวัด (จันทบุรี และชุมพร) จำนวน 290 ไร่ <u>การระบาดเพิ่มขึ้น</u> 25 ไร่ พื้นที่ระบาด 2 จังหวัด (จันทบุรี และชุมพร) จำนวน 111 ไร่ <u>การระบาดลดลง</u> 240 ไร่	- หมั่นสำรวจและสังเกตการเข้าทำลายของศัตรูพืช และดูแลสวนให้สะอาดอย่างสม่ำเสมอ - หากพบการระบาดของเพลี้ยไฟให้พ่นด้วยสารฆ่าแมลง และไม่ควรพ่นสารชนิดใดชนิดหนึ่งติดต่อกันหลายครั้ง เพราะจะทำให้เพลี้ยไฟสามารถต้านทานสารฆ่าแมลงได้
ลำไย	1. โรคมดไม้กวาด 2. เพลี้ยแป้ง 3. โรคราดำ 4. มวนลำไย	พื้นที่ระบาด 1 จังหวัด (จันทบุรี) จำนวน 270 ไร่ <u>การระบาดเพิ่มขึ้น</u> 9 ไร่ พื้นที่ระบาด 2 จังหวัด (จันทบุรี และสมุทรสาคร) จำนวน 57 ไร่ <u>การระบาดลดลง</u> 4 ไร่ พื้นที่ระบาด 1 จังหวัด (จันทบุรี) จำนวน 333 ไร่ <u>การระบาดเพิ่มขึ้น</u> 2 ไร่ พื้นที่ระบาด 1 จังหวัด (จันทบุรี) จำนวน 43 ไร่ <u>การระบาดลดลง</u> 11 ไร่	- แนะนำเกษตรกรหมั่นสำรวจและสังเกตการเข้าทำลายของศัตรูพืช และดูแลสวนให้สะอาดอย่างสม่ำเสมอ - หากพบการระบาดของเพลี้ยแป้ง ตัดส่วนที่พบไปเผาทำลาย หากระบาดรุนแรงให้พ่นด้วยสารฆ่าแมลง โดยเลือกใช้สารชนิดใดชนิดหนึ่ง และควรพ่นสารติดต่อกัน 2 ครั้ง ห่างกัน 7 วัน ไม่ควรพ่นสารชนิดใดชนิดหนึ่งติดต่อกันหลายครั้ง เพราะจะทำให้เพลี้ยแป้งสามารถต้านทานสารฆ่าแมลงได้ - โรคมดไม้กวาด เนื่องจากยังไม่มีสารป้องกันกำจัดเชื้อไฟโตพลาสมา การป้องกันกำจัดทำได้โดยกำจัดแมลงพาหะถอนวัชพืชและพืชอาศัย เพื่อลดปริมาณแมลงพาหะ รวมถึงการใช้เมล็ดพันธุ์ กิ่งพันธุ์ และอุปกรณ์ที่ปลอดเชื้อ - โรคราดำ พ่นน้ำเปล่าล้างคราบราดำ เพื่อลดปริมาณเชื้อกำจัดวัชพืชในแปลงปลูกเพื่อลดความชื้นสะสมไม่เหมาะสมต่อการเกิดโรค และทำลายแหล่งอาศัยของแมลงปากดูดที่มาขับถ่ายน้ำหวาน เนื่องจากเชื้อราเจริญบนสารเหนียวที่แมลงปากดูด เช่น เพลี้ยแป้งขับถ่ายไว้ จึงควรพ่นสารกำจัดแมลง - มวนลำไย ตัดแต่งกิ่ง ไม่ให้ทรงพุ่มหนาทึบ เพื่อทำลายที่หลบซ่อนและที่พักอาศัยของตัวเต็มวัย หากพบการระบาดจับตัวอ่อน ตัวเต็มวัย และไข่มาทำลาย ใช้ศัตรูธรรมชาติ ฉีดพ่นก่อนลำไยออกดอก

9. สถานการณ์โรคระบาดสัตว์

9.1 โรคพิษสุนัขบ้า (ข้อมูล ณ วันที่ 7 เม.ย. 65)

สถานการณ์โรคพิษสุนัขบ้าในสัตว์ระหว่างวันที่ 1 ตุลาคม 2563 – 7 เมษายน 2565 มีรายงานพบโรคทั้งหมด 30 จังหวัด 141 จุด ปัจจุบันยังคงประกาศเขตโรคระบาดสัตว์ 18 จุด ในพื้นที่ 9 จังหวัด ได้แก่ ปทุมธานี สระแก้ว ปราจีนบุรี ชลบุรี ระยอง สมุทรปราการ อุบลราชธานี พะเยา และสงขลา ทั้งนี้กรมปศุสัตว์ได้เร่งดำเนินการป้องกันควบคุมโรคทุกจุดเกิดโรค โดยฉีดวัคซีนรอบจุดเกิดโรคในสัตว์กลุ่มเสี่ยงทุกตัวในรัศมี 5 กม. รอบจุดเกิดโรคได้ รวมทั้งเร่งรัดควบคุมจำนวนประชากรสัตว์พาหะนำโรคที่สำคัญ (สุนัขและแมว) ทำให้มีจำนวนคงที่หรือลดลงเพื่อลดความเสี่ยงของการแพร่เชื้อโรค โดยการผ่าตัดทำหมัน

9.2 โรคล้มปัสกิน (ข้อมูล ณ วันที่ 7 เม.ย. 65)

พบการระบาดสะสมตั้งแต่วันที่ 30 เม.ย. 64 - 7 เม.ย. 65 รวม 69 จังหวัด 964 อำเภอ สัตว์ป่วยสะสม 625,638 ตัว ปัจจุบันยังคงมีสัตว์ป่วย 17,651 ตัว สัตว์ตายสะสม 64,858 ตัว

มาตรการควบคุมโรค กรมปศุสัตว์ได้ดำเนินการประชาสัมพันธ์เกษตรกรให้รับรู้ลักษณะของโรคและสถานการณ์การระบาดของโรคเก็บตัวอย่างเพื่อยืนยันโรค ตลอดจนควบคุมโรคและแมลงพาหะโดยเร็ว รวมถึงขอความร่วมมือเกษตรกรและหน่วยงานที่เกี่ยวข้องควบคุมการเคลื่อนย้าย โดยเฉพาะในพื้นที่เสี่ยง ได้แก่ แหล่งรวมสัตว์ และตลาดนัดค้าสัตว์ รวมทั้งช่องทางการนำเข้าสัตว์ตามแนวชายแดน โดยให้เข้มงวดการตรวจรอยโรคในโค กระบือ ที่เคลื่อนย้ายผ่านจุดตรวจทุกตัว และงดการซื้อขายโค กระบือที่มาจากแหล่งที่เกิดโรค หรือจากพื้นที่ในรัศมี 50 กิโลเมตรรอบจุดเกิดโรค และได้ให้ความช่วยเหลือเกษตรกร ได้แก่ 1) รักษาพยาบาลสัตว์ป่วย 206,373 ราย 2) หยอดหรือราดยาป้องกันแมลง 37,663 ราย 3) พันยากำจัดแมลง 225,737 ราย 4) พันยาฆ่าเชื้อทำลายเชื้อโรค 173,062 ราย 5) แจกยากำจัดแมลงแก่เกษตรกร 132,605 ราย 6) ประชาสัมพันธ์ให้ความรู้แก่เกษตรกร 432,263 ราย

ที่มา : <https://dcontrol.dld.go.th/webnew/index.php/th/123>

9.3 โรคระบาดสัตว์ในต่างประเทศ (ช่วงวันที่ 5 - 11 มีนาคม 2565) พบการระบาด 2 ครั้ง ดังนี้

- โรคไข้หวัดนกชนิดรุนแรง (H5N1) ในนก 1 ครั้ง ที่ประเทศอังกฤษ
- โรคไข้หวัดนกชนิดรุนแรง (H5N8) ในหงส์ขาว 1 ครั้ง ที่ประเทศอังกฤษ