



รายงานสถานการณ์ภัยพิบัติด้านการเกษตร  
วันที่ 25 ธันวาคม 2566 (เวลา 15.00 น.)

1. สภาพอากาศ

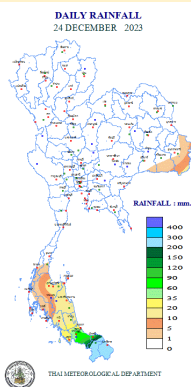
1.1 ประกาศกรมอุตุนิยมวิทยา

ประกาศกรมอุตุนิยมวิทยา เรื่อง อากาศหนาวเย็นบริเวณประเทศไทย ฝนตกหนักถึงหนักมากในภาคใต้ และคลื่นลมแรงบริเวณอ่าวไทย (มีผลกระทบจนถึงวันที่ 25 ธันวาคม 2566) ฉบับที่ 14 ลงวันที่ 25 ธันวาคม 2566

บริเวณความกดอากาศสูงหรือมวลอากาศเย็นกำลังแรงที่ปกคลุมประเทศไทยและทะเลจีนใต้ เริ่มมีกำลังอ่อนลง แต่ยังคงมีกำลังค่อนข้างแรง ลักษณะเช่นนี้ทำให้ประเทศไทยมีอากาศเย็นถึงหนาวกับมีลมแรง สำหรับบริเวณยอดดอยของภาคเหนือมีอากาศหนาวถึงหนาวจัด อุณหภูมิต่ำสุด 4-11 องศาเซลเซียส และมีน้ำค้างแข็งบางแห่ง ส่วนยอดดอยของภาคตะวันออกเฉียงเหนือมีอากาศหนาวถึงหนาวจัด อุณหภูมิต่ำสุด 6-11 องศาเซลเซียส ขอให้ประชาชนบริเวณดังกล่าวดูแลรักษาสุขภาพเนื่องจากสภาพอากาศที่หนาวเย็นลง รวมถึงให้ระวังอันตรายจากอัคคีภัยที่อาจเกิดขึ้นเนื่องจากสภาพอากาศแห้งและลมแรง

สำหรับมรสุมตะวันออกเฉียงเหนือที่พัดปกคลุมอ่าวไทยและภาคใต้มีกำลังแรงประกอบกับ หย่อมความกดอากาศต่ำกำลังแรงบริเวณเกาะสุมาตราและทะเลอันดามันตอนล่าง ทำให้ภาคใต้ตอนล่างมีฝนตกหนักถึงหนักมากบางพื้นที่ บริเวณจังหวัดนครศรีธรรมราช พัทลุง สงขลา ปัตตานี ยะลา และนราธิวาส ขอให้ประชาชนในบริเวณดังกล่าวระวังอันตรายจากฝนตกหนักถึงหนักมากและฝนที่ตกสะสม ซึ่งอาจทำให้เกิดน้ำท่วมฉับพลันและน้ำป่าไหลหลาก โดยเฉพาะพื้นที่ลาดเชิงเขาใกล้ทางน้ำไหลผ่านและพื้นที่ลุ่มไว้ด้วย ส่วนคลื่นลมบริเวณอ่าวไทยจะมีกำลังแรง โดยมีคลื่นสูง 2-4 เมตร บริเวณที่มีฝนฟ้าคะนองคลื่นสูงมากกว่า 4 เมตร ทะเลอันดามันมีคลื่นสูงประมาณ 2 เมตร ห่างฝั่งคลื่นสูงมากกว่า 2 เมตร บริเวณที่มีฝนฟ้าคะนองคลื่นสูงมากกว่า 3 เมตร ขอให้ประชาชนบริเวณภาคใต้ฝั่งตะวันออกระวังอันตรายจากคลื่นที่ซัดเข้าหาฝั่ง ส่วนชาวเรือบริเวณอ่าวไทยและทะเลอันดามันควรเดินเรือด้วยความระมัดระวังและหลีกเลี่ยงการเดินเรือในบริเวณที่มีฝนฟ้าคะนอง สำหรับเรือเล็กบริเวณอ่าวไทยควรงดออกจากฝั่งในช่วงวันดังกล่าวไว้ด้วย

1.2 ปริมาณน้ำฝน เวลา 07.00 น. วันที่ 24 ธ.ค. 66 ถึง เวลา 07.00 น. วันที่ 25 ธ.ค. 66



ที่	อำเภอ	จังหวัด	ปริมาณฝน (มม.)	ความรุนแรง
1	อ.เมือง	นราธิวาส	285.8	ฝนตกหนักมาก
2	อ.บันนังสตา	ยะลา	246.6	ฝนตกหนักมาก
3	อ.หนองจิก	ปัตตานี	82.1	ฝนตกหนัก
4	อ.คลองหอยโข่ง	สงขลา	75.0	ฝนตกหนัก
5	อ.หาดใหญ่	สงขลา	72.4	ฝนตกหนัก

ฝนตกหนักมาก (>90 มม.) ฝนตกหนัก (35.1-90 มม.) ฝนตกปานกลาง (10.1-35.0 มม.) ฝนตกเล็กน้อย (0.1-10.0 มม.) ไม่มีฝน (0 มม.)  
ข้อมูลจาก กรมอุตุนิยมวิทยา

2. สถานการณ์น้ำ (ข้อมูล ณ วันที่ 25 ธ.ค. 66)

2.1 สภาพน้ำในอ่างเก็บน้ำ

สภาพน้ำในอ่างเก็บน้ำขนาดใหญ่ขนาดกลาง ปริมาณน้ำในอ่างฯ 59,581 ล้าน ลบ.ม. คิดเป็นร้อยละ 78 (ปริมาณน้ำใช้การได้ 35,639 ล้าน ลบ.ม. คิดเป็นร้อยละ 68) ปริมาณน้ำในอ่างฯ เทียบกับปี 2565 (62,416 ล้าน ลบ.ม. คิดเป็นร้อยละ 82) น้อยกว่าปี 2565 จำนวน 2,835 ล้าน ลบ.ม. ปริมาณน้ำไหลลงอ่างฯ 101.65 ล้าน ลบ.ม. ปริมาณน้ำระบาย 126.54 ล้าน ลบ.ม. สามารถรับน้ำได้อีก 16,795 ล้าน ลบ.ม.

สภาพน้ำในอ่างเก็บน้ำขนาดใหญ่ ปริมาณน้ำในอ่างฯ 55,156 ล้าน ลบ.ม. คิดเป็นร้อยละ 78 (ปริมาณน้ำใช้การได้ 31,619 ล้าน ลบ.ม. คิดเป็นร้อยละ 67) ปริมาณน้ำในอ่างฯ เทียบกับปี 2565 (57,571 ล้าน ลบ.ม. คิดเป็นร้อยละ 81) น้อยกว่าปี 2565 จำนวน 2,415 ล้าน ลบ.ม. ปริมาณน้ำไหลลงอ่างฯ จำนวน 86.72 ล้าน ลบ.ม. ปริมาณน้ำระบายจำนวน 108.69 ล้าน ลบ.ม. สามารถรับน้ำได้อีก 15,810 ล้าน ลบ.ม.

ภาค	ขนาดใหญ่						ขนาดกลาง						รวม				รับได้อีก		
	จำนวน (แห่ง)	ความจุที่ รนท.	ปริมาณน้ำ				จำนวน (แห่ง)	ความจุที่ รนท.	ปริมาณน้ำ				จำนวน (แห่ง)	ความจุที่ รนท.	ปริมาณน้ำ				
			ในอ่างฯ	% รนท.	ใช้การ	% ใช้การ			ในอ่างฯ	% รนท.	ใช้การ	% ใช้การ			ในอ่างฯ	% รนท.		ใช้การ	% ใช้การ
เหนือ	8	24,825	17,650	71	10,905	60	80	1,083	949	88	858	86	829	25,908	18,599	72	11,763	62	7,348
ตอน.	12	8,368	6,916	83	5,265	78	226	2,061	1,748	85	1,581	84	238	10,429	8,664	83	6,846	80	1,765
กลาง	3	1,419	1,018	72	958	71	27	419	308	74	283	72	30	1,838	1,326	72	1,242	71	511
ตะวันตก	2	26,605	22,252	84	8,975	67	8	164	107	65	96	63	10	26,769	22,359	84	9,071	67	4,410
ตะวันออก	6	1,515	1,112	73	1,017	72	52	1,006	780	78	723	76	58	2,520	1,892	75	1,740	73	629
ใต้	4	8,194	6,208	76	4,498	69	42	679	533	78	479	77	46	8,874	6,741	76	4,977	70	2,132
รวม	35	70,926	55,156	78	31,619	67	435	5,411	4,425	82	4,021	80	470	76,337	59,581	78	35,639	68	16,795

(หน่วย : ล้าน ลบ.ม.)

อ่างเก็บน้ำภูมิพล สิริกิติ์ แควน้อยฯ และป่าสักชลสิทธิ์ รวม 4 อ่างฯ มีปริมาณน้ำในอ่างฯ 17,615 ล้าน ลบ.ม. คิดเป็นร้อยละ 71 (ปริมาณน้ำใช้การได้ 10,919 ล้าน ลบ.ม. คิดเป็นร้อยละ 60) ปริมาณน้ำไหลลงอ่างฯ 6.90 ล้าน ลบ.ม. ปริมาณน้ำระบาย 48.92 ล้าน ลบ.ม. สามารถรับน้ำได้อีก 7,256 ล้าน ลบ.ม.

อ่างเก็บน้ำ	ปริมาณน้ำในอ่างฯ		ปริมาณน้ำใช้การได้		ปริมาณน้ำไหลลงอ่างฯ		ปริมาณน้ำระบาย		ปริมาณน้ำรับได้อีก
	ปริมาณน้ำ	% ความจุอ่างฯ	ปริมาณน้ำ	% น้ำใช้การ	วันนี้	เมื่อวาน	วันนี้	เมื่อวาน	
ภูมิพล	10,130	75	6,330	62	4.39	4.18	28.00	28.00	3,332
สิริกิติ์	5,774	61	2,924	51	2.43	0.42	14.00	14.04	3,736
ภูมิพล+สิริกิติ์	15,904	69	9,254	57	6.82	4.60	42.00	42.04	7,068
แควน้อยฯ	861	92	818	91	0.08	0.91	3.46	3.46	78
ป่าสักชลสิทธิ์	850	89	847	89	0.00	0.00	3.46	3.46	110
รวมทั้งหมด	17,615	71	10,919	60	6.90	5.51	48.92	48.95	7,256

(หน่วย : ล้าน ลบ.ม.)

อ่างเก็บน้ำขนาดใหญ่ที่อยู่ในเกณฑ์ มากกว่าร้อยละ 80 ขึ้นไปของความจุอ่างฯ จำนวน 18 อ่างฯ ได้แก่ อ่างฯ แม้งัดสมบูรณ์ชล (108%) อ่างฯ กิวลม (96%) อ่างฯ กิวคอกหมา (110%) อ่างฯ แควน้อยบำรุงแดน (92%) อ่างฯ แม่มอก (90%) อ่างฯ ห้วยหลวง (82%) อ่างฯ จุฬารักษ์ (81%) อ่างฯ อุบลรัตน์ (85%) อ่างฯ ลำปาว (92%) อ่างฯ สิรินคร (83%) อ่างฯ ป่าสักชลสิทธิ์ (89%) อ่างฯ ศรีนครินทร์ (82%) อ่างฯ วชิราลงกรณ์ (86%) อ่างฯ ขุนด่านปราการชล (90%) อ่างฯ หนองปลาไหล (97%) อ่างฯ ประแสร์ (85%) อ่างฯ นฤปดินทรจินดา (90%) และ อ่างฯ บางกลาง (81%)

## 2.2 สภาพน้ำท่า

แม่น้ำปิง แม่น้ำวัง แม่น้ำยม แม่น้ำน่าน แม่น้ำมูล แม่น้ำบางปะกง แม่น้ำท่าตะเภา ปริมาณน้ำอยู่ในเกณฑ์น้อย

แม่น้ำตาปี ปริมาณน้ำอยู่ในเกณฑ์ปกติ แม่น้ำโขง ปริมาณน้ำอยู่ในเกณฑ์ท่วม

แม่น้ำเจ้าพระยา สถานี C.2 ปริมาณน้ำไหลผ่าน 260 ลบ.ม./วินาที (เมื่อวาน 258 ลบ.ม./วินาที) ระดับน้ำ +17.35 ม.รทก. ต่ำกว่าตลิ่ง 8.35 ม.

เขื่อนเจ้าพระยา สถานี C.13 ปริมาณน้ำไหลผ่าน 60 ลบ.ม./วินาที (เมื่อวาน 60 ลบ.ม./วินาที) ระดับน้ำเหนือเขื่อน +14.44 ม.รทก. (เมื่อวาน +14.56 ม.รทก.) ระดับน้ำท้ายเขื่อน +5.28 ม.รทก. (เมื่อวาน +5.28 ม.รทก.)

รับน้ำเข้าระบบส่งน้ำทุ่งฝั่งตะวันออก รวม 112 ลบ.ม./วินาที (เมื่อวาน 117 ลบ.ม./วินาที) โดยผ่านคลองชัยนาทป่าสัก (ปตร.มโนรมย์) 85 ลบ.ม./วินาที คลองชัยนาท-อยุธยา (ปตร.มหาราช) 21 ลบ.ม./วินาที และคลองเล็กอื่น ๆ 6 ลบ.ม./วินาที

แม่น้ำป่าสัก เขื่อนพระรามหก 5 ลบ.ม./วินาที (เมื่อวาน 5 ลบ.ม./วินาที) รับน้ำเข้าคลองระพีพัฒน์ 45 ลบ.ม./วินาที (เมื่อวาน 47 ลบ.ม./วินาที) ผ่านคลองระพีพัฒน์แยกตก (ปตร.พระศรีศิลป์) 8 ลบ.ม./วินาที และผ่านคลองระพีพัฒน์แยกใต้ (ปตร.พระศรีเสาวภาค) 22 ลบ.ม./วินาที

รับน้ำเข้าระบบส่งน้ำทุ่งฝั่งตะวันตก รวม 112 ลบ.ม./วินาที (เมื่อวาน 122 ลบ.ม./วินาที) โดยผ่านคลองมะขามเฒ่าอุทุมพร (ปตร.มะขามเฒ่า-อุทุมพร) 12 ลบ.ม./วินาที คลองมะขามเฒ่ากระเสียว (ปตร.มะขามเฒ่า-กระเสียว) 3 ลบ.ม./วินาที แม่น้ำสุพรรณ (ปตร.พลเทพ) 45 ลบ.ม./วินาที แม่น้ำน้อย (ปตร.บรมธาตุ) 40 ลบ.ม./วินาที และคลองเล็กอื่น ๆ 12 ลบ.ม./วินาที

อบางไทร สถานี C.29A ปริมาณน้ำไหลผ่านเฉลี่ย 157 ลบ.ม./วินาที (เมื่อวาน 155 ลบ.ม./วินาที)

## 2.3 คุณภาพน้ำ

กรมชลประทาน ติดตามตรวจสอบและเฝ้าระวังคุณภาพน้ำ (ค่าความเค็ม) ในแม่น้ำเจ้าพระยา

แม่น้ำ	จุดเฝ้าระวัง	ค่าความเค็ม (กรัม/ลิตร)							เกณฑ์	หมายเหตุ
		19 ธ.ค. 66	20 ธ.ค. 66	21 ธ.ค. 66	22 ธ.ค. 66	23 ธ.ค. 66	24 ธ.ค. 66	25 ธ.ค. 66		
เจ้าพระยา	ปากคลองสำแล จ.ปทุมธานี	0.20	0.20	0.20	0.20	0.21	0.21	0.21	ปกติ	- ค่าความเค็มของน้ำสำหรับการผลิตน้ำประปา เกณฑ์มาตรฐาน 0.50 กรัม/ลิตร
เจ้าพระยา	ท่าบ้านบุรี จ.นนทบุรี	0.20	0.20	0.21	0.21	0.21	0.21	0.22	ปกติ	- ค่าความเค็มของน้ำสำหรับการเกษตร ไม่เกิน 2 กรัม/ลิตร
เจ้าพระยา	ท่าน้ำกรมชลประทานสามเสน กทม.	0.21	0.21	0.22	0.22	0.22	0.23	0.26	ปกติ	

ที่มา: ฝ่ายตะกอนและคุณภาพน้ำ ส่วนอุทกวิทยา สำนักบริหารจัดการน้ำและอุทกวิทยา

## 2.4 สถานการณ์น้ำโขง

สถานี	ระดับตลิ่ง	ระดับน้ำ 24 ธ.ค. 66	+ สูงกว่าตลิ่ง - ต่ำกว่าตลิ่ง
อ.เชียงแสน จ.เชียงราย	12.80	2.22	-10.58
อ.เชียงคาน จ.เลย	16.00	4.34	-11.66
อ.เมือง จ.หนองคาย	12.20	1.44	-10.76
อ.เมือง จ.นครพนม	12.00	1.93	-10.07
อ.เมือง จ.มุกดาหาร	12.50	2.37	-10.13
อ.โขงเจียม จ.อุบลราชธานี	14.50	2.85	-11.65

หมายเหตุ ข้อมูลจาก [www.drw.go.th](http://www.drw.go.th)

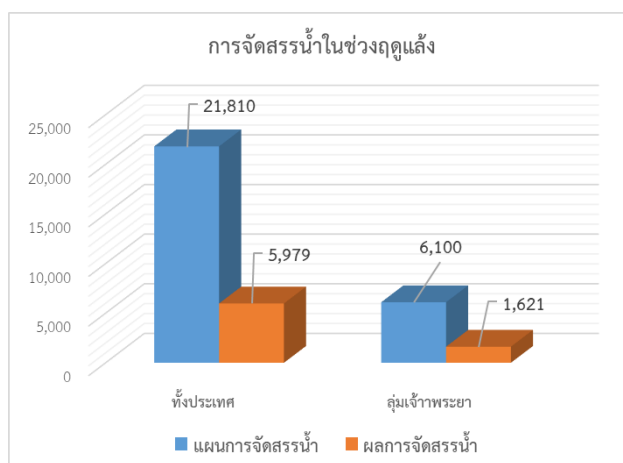
## 3. การจัดสรรน้ำฤดูแล้ง ปี 2566/67

**แผนการจัดสรรน้ำ** โครงการชลประทานขนาดใหญ่และขนาดกลางทั่วประเทศในช่วงฤดูแล้ง ปี 2566/67 (วันที่ 1 พ.ย.66 ถึง 30 เม.ย.67) ณ วันที่ 1 พฤศจิกายน 2566 ปริมาณน้ำต้นทุนสามารถใช้งานได้ จำนวน 36,941 ล้าน ลบ.ม. โดยการวางแผนจัดสรรน้ำทั่วประเทศ จำนวน 21,810 ล้าน ลบ.ม. สำหรับในเขตลุ่มเจ้าพระยา ได้วางแผนจัดสรรน้ำ จำนวน 6,100 ล้าน ลบ.ม.

**ผลการจัดสรรน้ำ** ทั่วประเทศ ตั้งแต่วันที่ 1 พฤศจิกายน 2566 – ปัจจุบัน ใช้น้ำไปแล้ว 5,979 ล้าน ลบ.ม. คิดเป็นร้อยละ 28 ของแผนจัดสรรน้ำ ส่วนในเขตลุ่มน้ำเจ้าพระยา (เขื่อนภูมิพล สิริกิติ์ แควน้อยฯ ป่าสักฯ) วันนี้ใช้น้ำไป 1,621 ล้าน ลบ.ม. ตั้งแต่วันที่ 1 พฤศจิกายน 2566 ถึงปัจจุบัน ใช้น้ำไปแล้ว 1,621 ล้าน ลบ.ม. คิดเป็นร้อยละ 27 ของแผนจัดสรรน้ำ

หน่วย : ล้าน ลบ.ม.

พื้นที่	แผนการจัดสรรน้ำในช่วงฤดูแล้ง ปี 2566/67 (1 พ.ย.66 - 30 เม.ย.67)					ผลการจัดสรรน้ำ	
	อุปโภค-บริโภค	รักษาระบบนิเวศและอื่นๆ	การเกษตร	อุตสาหกรรม	รวม	ปริมาณน้ำ	% แผนจัดการจัดสรรน้ำ
ทั่วประเทศ	3,060	7,195	10,955	600	21,810	5,979	28
ลุ่มเจ้าพระยา	1,150	2,500	2,315	135	6,100	1,621	27



#### 4. การเพาะปลูกพืชฤดูแล้ง ปี 2566/67

แผนการเพาะปลูกพืชฤดูแล้ง ปี 2566/67

ทั้งประเทศ จำนวน 10.66 ล้านไร่ แบ่งเป็น ข้าว 8.13 ล้านไร่ พืชไร่-พืชผัก 2.53 ล้านไร่

กลุ่มเจ้าพระยา จำนวน 4.90 ล้านไร่ แบ่งเป็น ข้าว 4.20 ล้านไร่ พืชไร่-พืชผัก 0.70 ล้านไร่

ผลการเพาะปลูกพืชฤดูแล้ง ปี 2566/67 (ข้อมูล ณ วันที่ 20 ธันวาคม 2566)

ทั้งประเทศ จำนวน 4.44 ล้านไร่ แบ่งเป็น ข้าว 4.02 ล้านไร่ พืชไร่-พืชผัก 0.42 ล้านไร่ คิดเป็นร้อยละ 41.65 ของแผน

กลุ่มเจ้าพระยา จำนวน 3.21 ล้านไร่ แบ่งเป็น ข้าว 3.08 ล้านไร่ พืชไร่-พืชผัก 0.13 ล้านไร่ คิดเป็นร้อยละ 65.51 ของแผน

ขอบเขตพื้นที่	พื้นที่แหล่งน้ำ	แผนการเพาะปลูก ปี 2566/67			สถานการณ์การเพาะปลูก ปี 2566/67					
		ข้าวรอบที่ 2	พืชไร่ พืชผัก	รวม	ข้าวรอบที่ 2	%ข้าวรอบที่2	พืชไร่ พืชผัก	%พืชไร่ พืชผัก	รวมทั้งหมด	%รวมทั้งหมด
ทั้งประเทศ (77 จังหวัด)	ในเขตชลประทาน	5.80	0.57	6.37	3.56	55.89	0.19	33.33	3.75	58.87
	นอกเขตชลประทาน	2.33	1.96	4.29	0.46	10.72	0.23	11.73	0.69	16.08
	รวม	8.13	2.53	10.66	4.02	37.71	0.42	16.60	4.44	41.65
กลุ่มน้ำเจ้าพระยา (22 จังหวัด)	ในเขตชลประทาน	3.03	0.13	3.16	2.67	84.49	0.07	53.85	2.74	86.71
	นอกเขตชลประทาน	1.17	0.57	1.74	0.41	23.56	0.06	10.53	0.47	27.01
	รวม	4.20	0.70	4.90	3.08	62.86	0.13	18.57	3.21	65.51

#### 5. การให้ความช่วยเหลือเฉพาะหน้า

- เตรียมเครื่องสูบน้ำเคลื่อนที่ เพื่อช่วยเหลือพื้นที่นาปี นาปรัง อุบลโกศ-บริโกศ พืชไร่ และอุทกภัย ในช่วงฤดูแล้ง ปี 2566/67 จำนวน 2,289 เครื่อง ได้ติดตั้งเครื่องสูบน้ำเพื่อช่วยเหลือตามพื้นที่ ประจำวันที่ 12 - 17 ธันวาคม 2566 มีการช่วยเหลือ จำนวน 10 เครื่อง ในเขตจังหวัดสุพรรณบุรี

- เตรียมความพร้อมสนับสนุนรถยนต์บรรทุกน้ำ รวมทั้งหมด 503 คัน ประกอบด้วย ภาคเหนือ 93 คัน ภาคตะวันออกเฉียงเหนือ 77 คัน ภาคกลาง ภาคตะวันออก และภาคตะวันตก 147 คัน ภาคใต้ 30 คัน และศูนย์ปฏิบัติการเครื่องจักรกลและส่วนกลาง (นนทบุรี) 156 คัน

#### 6. ผลกระทบด้านการเกษตร (ข้อมูล ณ วันที่ 25 ธ.ค. 66)

##### 6.1 อุทกภัยภาคใต้ ช่วงภัย 14 พ.ย. 66 - ปัจจุบัน

ด้านพืช ได้รับผลกระทบ 10 จังหวัด ได้แก่ จังหวัดชุมพร ตรัง พัทลุง ปัตตานี นราธิวาส นครศรีธรรมราช ยะลา ระนอง สุราษฎร์ธานี และจังหวัดสงขลา เกษตรกร 54,102 ราย พื้นที่ได้รับผลกระทบ 65,218 ไร่ แบ่งเป็น ข้าว 26,486 ไร่ พืชไร่และพืชผัก 10,335 ไร่ ไม้ผล ไม้ยืนต้นและอื่น ๆ 28,397 ไร่ สสำรวจพบความเสียหายแล้ว เกษตรกร 2,230 ราย พื้นที่ 11,425 ไร่ แบ่งเป็น ข้าว 7,219 ไร่ พืชไร่และพืชผัก 2,910 ไร่ ไม้ผล ไม้ยืนต้นและอื่น ๆ 1,116 ไร่ คิดเป็นเงิน 19.95 ล้านบาท ช่วยเหลือแล้ว เกษตรกร 4 ราย (คิดเป็นร้อยละ 0.18 ของเกษตรกรที่ได้รับผลกระทบ) พื้นที่ 13 ไร่ วงเงิน 51,612 บาท (คิดเป็นร้อยละ 0.26 ของวงเงินช่วยเหลือ)

ด้านประมง ได้รับผลกระทบ 5 จังหวัด ได้แก่ จังหวัดชุมพร นครศรีธรรมราช พัทลุง ระนอง และจังหวัดสุราษฎร์ธานี เกษตรกร 6,522 ราย พื้นที่ (บ่อปลา/บ่อกุ้ง) 18,754 ไร่ กระจัง 1,574 ตร.ม. สสำรวจพบความเสียหายแล้ว เกษตรกร 437 ราย พื้นที่ (บ่อปลา/บ่อกุ้ง) 404 ไร่ คิดเป็นเงิน 2.62 ล้านบาท

ด้านปศุสัตว์ ได้รับผลกระทบ 8 จังหวัด ได้แก่ จังหวัดชุมพร นครศรีธรรมราช ปัตตานี นราธิวาส พัทลุง ยะลา สงขลา และจังหวัดสุราษฎร์ธานี เกษตรกร 69,443 ราย สัตว์ตาย/สูญหายรวม 5,625,567 ตัว แบ่งเป็น โค 159,049 ตัว กระบือ 3,930 ตัว สุกร 107,039 ตัว แพะ/แกะ 39,438 ตัว และสัตว์ปีก 5,316,066 ตัว แผลงหญ้า 6,777 ไร่ อยู่ระหว่างสำรวจความเสียหาย

##### 6.2 อุทกภัย ช่วงภัย 10 ก.ย. - 6 พ.ย. 66

ด้านพืช ได้รับความเสียหาย 51 จังหวัด ได้แก่ จังหวัดกำแพงเพชร เชียงราย เชียงใหม่ ตาก น่าน นครสวรรค์ พะเยา พิจิตร พิษณุโลก เพชรบูรณ์ แพร่ แม่ฮ่องสอน ลำปาง ลำพูน สุโขทัย อุตรดิตถ์ อุทัยธานี กาฬสินธุ์ ขอนแก่น ชัยภูมิ นครราชสีมา บุรีรัมย์ มุกดาหาร มหาสารคาม ยโสธร ร้อยเอ็ด เลย ศรีสะเกษ สกลนคร สุรินทร์ หนองบัวลำภู หนองคาย อุดรธานี อุบลราชธานี อำนาจเจริญ นครนายก ปทุมธานี ปราจีนบุรี พระนครศรีอยุธยา ลพบุรี สระบุรี กาญจนบุรี สุพรรณบุรี อ่างทอง จันทบุรี ระยอง ฉะเชิงเทรา ตราด สระแก้ว นครศรีธรรมราช และจังหวัดยะลา เกษตรกร 153,257 ราย พื้นที่ได้รับความเสียหาย 1,290,265 ไร่ แบ่งเป็น ข้าว 981,205 ไร่ พืชไร่และพืชผัก 306,371 ไร่ ไม้ผล ไม้ยืนต้นและอื่น ๆ 2,689 ไร่ คิดเป็นเงิน 1,932.32 ล้านบาท ช่วยเหลือแล้ว เกษตรกร 5,550 ราย (คิดเป็นร้อยละ 3.62 ของเกษตรกรที่ได้รับผลกระทบ) พื้นที่ 23,875 ไร่ วงเงิน 37.14 ล้านบาท (คิดเป็นร้อยละ 1.92 ของวงเงินช่วยเหลือ)

ด้านประมง ได้รับความเสียหาย 40 จังหวัด ได้แก่ จังหวัดกำแพงเพชร เชียงราย ตาก พิจิตร พิษณุโลก พะเยา เพชรบูรณ์ แพร่ แม่ฮ่องสอน ลำปาง ลำพูน สุโขทัย อุตรดิตถ์ กาฬสินธุ์ ขอนแก่น ชัยภูมิ นครราชสีมา ร้อยเอ็ด มุกดาหาร มหาสารคาม ยโสธร สุรินทร์ เลย ศรีสะเกษ หนองคาย หนองบัวลำภู อุดรธานี อุบลราชธานี นครนายก พระนครศรีอยุธยา ลพบุรี สุพรรณบุรี สระบุรี ปทุมธานี ปราจีนบุรี ตราด ฉะเชิงเทรา สมุทรปราการ ยะลา และจังหวัดสุราษฎร์ธานี เกษตรกร 8,168 ราย พื้นที่เพาะเลี้ยงสัตว์น้ำได้รับความเสียหาย (บ่อปลา/บ่อกุ้ง) 9,938 ไร่ กระจัง 1,768 ตร.ม. คิดเป็นเงิน 51.66 ล้านบาท ช่วยเหลือแล้ว เกษตรกร 3,069 ราย (คิดเป็นร้อยละ 37.57 ของเกษตรกรที่ได้รับความเสียหาย) พื้นที่ 3,859 ไร่ กระจัง 347 ตร.ม. วงเงิน 20.63 ล้านบาท (คิดเป็นร้อยละ 39.94 ของวงเงินช่วยเหลือ)

**ด้านปศุสัตว์** ได้รับความเสียหาย 4 จังหวัด ได้แก่ จังหวัดเพชรบูรณ์ แม่ฮ่องสอน สุโขทัย และจังหวัดชัยภูมิ เกษตรกร 54 ราย สัตว์ตาย/สูญหายรวม 1,303 ตัว แบ่งเป็น โค 22 ตัว กระบือ 3 ตัว สุกร 7 ตัว และสัตว์ปีก 1,271 ตัว แปลงหญ้า 35 ไร่ คิดเป็นเงิน 0.80 ล้านบาท **ช่วยเหลือเสร็จสิ้นแล้ว**

### 6.3 อุทกภัย ช่วงภัย 6 มิ.ย. – 29 ส.ค. 66

**ด้านพืช** ได้รับความเสียหาย 14 จังหวัด ได้แก่ จังหวัดตาก น่าน พิษณุโลก แม่ฮ่องสอน บึงกาฬ นครพนมหนองคาย สกลนคร อุดรธานี อุบลราชธานี อำนาจเจริญ ตรัง ระนอง และจังหวัดสตูล เกษตรกร 17,992 ราย พื้นที่ได้รับความเสียหาย 143,172 ไร่ แบ่งเป็น ข้าว 136,286 ไร่ พืชไร่และพืชผัก 6,220 ไร่ ไม้ผล ไม้ยืนต้น และอื่น ๆ 666 ไร่ คิดเป็นเงิน 197.65 ล้านบาท **ช่วยเหลือแล้ว** เกษตรกร 7,998 ราย (คิดเป็นร้อยละ 44.45 ของเกษตรกรที่ได้รับความเสียหาย) พื้นที่ 61,965 ไร่ วงเงิน 85.20 ล้านบาท (คิดเป็นร้อยละ 43.11 ของวงเงินช่วยเหลือ)

**ด้านประมง** ได้รับความเสียหาย 7 จังหวัด ได้แก่ จังหวัดน่าน บึงกาฬ นครพนม สกลนคร กระบี่ ระนอง และจังหวัดสตูล เกษตรกร 535 ราย พื้นที่เพาะเลี้ยงสัตว์น้ำได้รับความเสียหาย (บ่อปลา/บ่อกุ้ง) 323 ไร่ กระชัง 881 ตร.ม. คิดเป็นเงิน 1.85 ล้านบาท **ช่วยเหลือเสร็จสิ้นแล้ว**

**ด้านปศุสัตว์** ไม่ได้รับผลกระทบ

### 6.4 ฝนทิ้งช่วง ช่วงภัย 22 พ.ค. 66 – 18 ก.ย. 66

**ด้านพืช** ได้รับความเสียหาย 12 จังหวัด ได้แก่ จังหวัดกำแพงเพชร นครสวรรค์ เพชรบูรณ์ พิจิตร พิษณุโลก อุดรดิตถ์ อุทัยธานี นครราชสีมา บุรีรัมย์ ชัยนาท สระบุรี และจังหวัดฉะเชิงเทรา เกษตรกร 22,868 ราย พื้นที่ได้รับความเสียหาย 261,456 ไร่ แบ่งเป็น ข้าว 156,177 ไร่ พืชไร่และพืชผัก 105,191 ไร่ ไม้ผล ไม้ยืนต้นและอื่น ๆ 88 ไร่ คิดเป็นเงิน 423.85 ล้านบาท **ช่วยเหลือแล้ว** เกษตรกร 3,083 ราย (คิดเป็นร้อยละ 13.48 ของเกษตรกรที่ได้รับความเสียหาย) พื้นที่ 31,749 ไร่ วงเงิน 61.56 ล้านบาท (คิดเป็นร้อยละ 14.52 ของวงเงินช่วยเหลือ)

**ด้านประมง และด้านปศุสัตว์** ไม่ได้รับผลกระทบ

### 6.5 วาตภัย ช่วงภัย 8 พ.ค. 66 - ปัจจุบัน

**ด้านพืช** ได้รับความเสียหาย 21 จังหวัด ได้แก่ จังหวัดกำแพงเพชร เชียงราย เชียงใหม่ น่าน ตาก พะเยา เพชรบูรณ์ ลำปาง แม่ฮ่องสอน มุกดาหาร เลย เพชรบุรี สระบุรี จันทบุรี ฉะเชิงเทรา ปทุมธานี ชุมพร ตรัง ระนอง นครศรีธรรมราช และจังหวัดพัทลุง เกษตรกร 939 ราย พื้นที่ได้รับความเสียหาย 3,655 ไร่ แบ่งเป็น ข้าว 1,113 ไร่ พืชไร่และพืชผัก 1,774 ไร่ ไม้ผล ไม้ยืนต้นและอื่น ๆ 768 ไร่ คิดเป็นเงิน 8.11 ล้านบาท **ช่วยเหลือแล้ว** เกษตรกร 728 ราย (คิดเป็นร้อยละ 77.53 ของเกษตรกรที่ได้รับความเสียหาย) พื้นที่ 3,352 ไร่ วงเงิน 6.70 ล้านบาท (คิดเป็นร้อยละ 80.98 ของวงเงินช่วยเหลือ)

**ด้านประมง และด้านปศุสัตว์** ไม่ได้รับผลกระทบ

## 7. สถานการณ์ศัตรูพืชระบาด (ข้อมูล ณ วันที่ 13 ธ.ค. 66)

ชนิดพืช	ศัตรูพืช	สถานการณ์	การดำเนินงาน
ข้าว	1. เพลี้ยกระโดดสีน้ำตาล	พื้นที่ระบาด 3 จังหวัด (พะเยา กรุงเทพมหานคร และ สุรินทร์) จำนวน 84 ไร่ <u>การระบาดคงที่</u>	- เพลี้ยกระโดดสีน้ำตาล ให้ควบคุมระดับน้ำในนาข้าว แบบเปียกสลับแห้ง เมื่อตรวจพบเพลี้ยกระโดดสีน้ำตาลตัวเต็มวัยหรือตัวอ่อน เมื่อข้าวอายุ 30-45 วัน จำนวนมากกว่า 10 ตัว ต่อต้นให้ใช้สารกำจัดแมลง
	2. เพลี้ยกระโดดหลังขาว	พื้นที่ระบาด 3 จังหวัด (น่าน สุราษฎร์ธานี และ พังงา) จำนวน 46 ไร่ <u>การระบาดคงที่</u>	- เพลี้ยกระโดดหลังขาว ให้ใช้พันธุ์ต้านทานโดยปลูกสลับกันอย่างน้อย 2 พันธุ์ เมื่อตรวจพบเพลี้ยกระโดดหลังขาวมากกว่า 1 ตัวต่อต้นให้ใช้น้ำออกจากแปลงนาและปฏิบัติเช่นเดียวกับเพลี้ยกระโดดสีน้ำตาล
	3. โรคไหม้ข้าว	พื้นที่ระบาด 9 จังหวัด (นครสวรรค์ น่าน เพชรบูรณ์ อุดรดิตถ์ นครราชสีมา สุรินทร์ อุบลราชธานี ชัยนาท และจันทบุรี) จำนวน 4,979 ไร่ <u>การระบาดลดลง 12 ไร่</u>	- โรคไหม้ข้าว ถ้าพบอาการของโรคไหม้ข้าวแนะนำให้ใช้ชีวภัณฑ์ ฟันเชื้อบีเอส (บาซิลลัส ซับทีลิส) อัตราตามคำแนะนำในฉลาก
	4. แมลงบั่ว	พื้นที่ระบาด 2 จังหวัด (กำแพงเพชร และตาก) จำนวน 1,356 ไร่ <u>การระบาดลด 43 ไร่</u>	พ่นเชื้อราไตรโคเดอร์มา อัตรา 1 กิโลกรัมต่อน้ำ 200 ลิตร
	5. หนอนกอข้าว	พื้นที่ระบาด 5 จังหวัด (ขอนแก่น นครราชสีมา ร้อยเอ็ด อุบลราชธานี และกรุงเทพมหานคร) จำนวน 49 ไร่ <u>การระบาดเพิ่มขึ้น 2 ไร่</u>	- แมลงบั่ว ให้กำจัดวัชพืชรากก่อนหว่านข้าวเพื่อทำลายพืชอาศัย ไม่ควรปลูกข้าวโดยวิธีหว่านหรือปักดำถี่
	6. ใบจุดสีน้ำตาล	พื้นที่ระบาด 2 จังหวัด (นครราชสีมา และสตูล) จำนวน 44 ไร่ <u>การระบาดคงที่</u>	- หนอนกอข้าว ให้เผาตอซังหลังการเก็บเกี่ยว ใช้น้ำท่วมและไถดินเพื่อทำลายหนอนและดักแด้ของหนอนกอข้าวที่อยู่ตามตอซัง

ชนิดพืช	ศัตรูพืช	สถานการณ์	การดำเนินงาน
	7. หนอนห่อใบข้าว 8. โรคขอบใบแห้งข้าว	พื้นที่ระบาด 4 จังหวัด (แพร่ ขอนแก่น พังงา และ นครราชสีมา) จำนวน 131 ไร่ การระบาดคงที่ พื้นที่ระบาด 2 จังหวัด (นครราชสีมา และพะเยา) จำนวน 5 ไร่ การระบาดคงที่	- โรคใบจุดสีน้ำตาล แนะนำให้ปรับปรุงดินโดยการไถกลบ ใช้ฟางคลุมเมล็ดพันธุ์ก่อนปลูกด้วยสารป้องกันกำจัดเชื้อรา ใส่ปุ๋ยโปแตสเซียมคลอไรด์ อัตรา 5-10 กิโลกรัมต่อไร่ ถ้าพบอาการของโรคใบจุดสีน้ำตาลรุนแรง ควรพ่นสารกำจัดเชื้อรา - หนอนห่อใบข้าว หมั่นสำรวจแปลงนาและกำจัดพืชอาศัย เมื่อตรวจพบผีเสื้อหนอนห่อใบข้าว 4-5 ตัวต่อตารางเมตร และพบใบข้าวถูกทำลายมากกว่า 15 เปอร์เซ็นต์ - โรคขอบใบแห้งข้าว ไม่ระบายน้ำจากแปลงที่เป็นโรค ไปแปลงอื่น หากพบอาการของโรครุนแรงให้พ่นสารชีวภัณฑ์ ในการป้องกันการเกิดโรคทุก 7 วัน หรือคลุมเมล็ดก่อนปลูก
มะพร้าว	1. หนอนกินใบมะพร้าว 2. หนอนหัวดำ 3. แมลงดำหนาม 4. ดักแด้ 5. ดักแด้ 6. ไรสีขามะพร้าว	พื้นที่ระบาด 3 จังหวัด (ชลบุรี นครศรีธรรมราช และสุราษฎร์ธานี) จำนวน 20 ไร่ การระบาดคงที่ พื้นที่ระบาด 25 จังหวัด (เพชรบูรณ์ ชัยภูมิ สุรินทร์ กรุงเทพมหานคร จันทบุรี ฉะเชิงเทรา ชลบุรี ตราด สมุทรปราการ สระแก้ว กาญจนบุรี ประจวบคีรีขันธ์ เพชรบุรี ราชบุรี สมุทรสาคร สมุทรสงคราม กระบี่ ชุมพร สตูล พังงา นครศรีธรรมราช ปัตตานี ภูเก็ต สงขลา และสุราษฎร์ธานี) จำนวน 13,456 ไร่ การระบาดลดลง 17 ไร่ พื้นที่ระบาด 25 จังหวัด (ชัยภูมิ กรุงเทพมหานคร จันทบุรี ฉะเชิงเทรา ชลบุรี ตราด ระยอง สมุทรปราการ สระแก้ว ประจวบคีรีขันธ์ เพชรบุรี สมุทรสงคราม สมุทรสาคร กระบี่ ชุมพร ตรัง นครศรีธรรมราช ปัตตานี พังงา ภูเก็ต ยะลา ระนอง สงขลา สตูล และสุราษฎร์ธานี) จำนวน 12,552 ไร่ การระบาดลดลง 15 ไร่ พื้นที่ระบาด 13 จังหวัด (กรุงเทพมหานคร จันทบุรี ฉะเชิงเทรา ชลบุรี ตราด สมุทรปราการ ประจวบคีรีขันธ์ เพชรบุรี สมุทรสงคราม กระบี่ นครศรีธรรมราช พังงา และสุราษฎร์ธานี) จำนวน 1,323 ไร่ การระบาดลดลง 14 ไร่ พื้นที่ระบาด 22 จังหวัด (กรุงเทพมหานคร จันทบุรี ฉะเชิงเทรา ชลบุรี ตราด ระยอง สมุทรปราการ นครปฐม ประจวบคีรีขันธ์ เพชรบุรี สมุทรสาคร สมุทรสงคราม กระบี่ ชุมพร นครศรีธรรมราช ปัตตานี พังงา พัทลุง ภูเก็ต สงขลา สตูล และสุราษฎร์ธานี) จำนวน 5,405 ไร่ การระบาดเพิ่มขึ้น 9 ไร่ พื้นที่ระบาด 11 จังหวัด (ขอนแก่น ชัยภูมิ กรุงเทพมหานคร จันทบุรี ฉะเชิงเทรา ตราด สระแก้ว นครปฐม เพชรบุรี สมุทรสาคร และสงขลา) จำนวน 407 ไร่ การระบาดคงที่	- รมรงค์ให้เกษตรกรตัดทางใบมะพร้าวที่ถูกหนอนกินใบมะพร้าวและหนอนหัวดำทำลาย ไปเผาทิ้งนอกแปลง และเก็บเศษซากพืชไปเผาทำลายเพื่อไม่ให้เป็นแหล่งแพร่พันธุ์ - ปล่ยแตนเบียนบราคอน เพื่อควบคุมระยะหนอนของ หนอนหัวดำ อัตราไร่ละ 200 ตัว และปล่ยแตนเบียน ไช้ทริโครแกรมมา เพื่อควบคุมระยะไข่ของหนอนหัวดำ - ปล่ยแตนเบียนอะซีโคเดส เพื่อควบคุมหนอนของแมลงดำหนามมะพร้าวในพื้นที่ และปล่ยแตนเบียนเตตระสตีดัส - ใช้กับดักฟีโรโมน ใช้ตาข่ายดักจับด้วงงวงและด้วงแรด ในระยะตัวเต็มวัยมาทำลาย และทำกองล่อโดยใช้เชื้อรา เมตตาโรเซียม เพื่อกำจัดด้วงแรดในระยะดักแด้ - ไรสีขามะพร้าวจะเข้าทำลายอยู่ภายในขั้วผลมะพร้าวทำให้การพ่นสารฆ่าไรไม่สามารถโดนตัวได้โดยตรง ดังนั้นการป้องกันกำจัด ให้เน้นพ่นสารฆ่าไรในระยะมะพร้าวติดจั่น
ปาล์ม น้ำมัน	1. ดักแด้	พื้นที่ระบาด 12 จังหวัด (จันทบุรี ฉะเชิงเทรา ตราด ระยอง กระบี่ ชุมพร ตรัง นครศรีธรรมราช พังงา สงขลา สตูล และสุราษฎร์ธานี) จำนวน 1,448 ไร่ การระบาดเพิ่มขึ้น 63 ไร่	- ใช้กับดักฟีโรโมน และใช้ตาข่ายดักจับด้วงแรดในระยะตัวเต็มวัยมาทำลาย และทำกองล่อโดยใช้เชื้อราเมตตาโรเซียม เพื่อกำจัดด้วงแรดในระยะดักแด้ และระยะตัวหนอน

ชนิดพืช	ศัตรูพืช	สถานการณ์	การดำเนินงาน
	2. ดัวงกุหลาบ  3. หนอนปลอกเล็ก  4. โรคลำต้นเน่า  5. โรคทะลายเน่า  6. โรคใบจุด  7. โรคใบจุดสาหร่าย  8. ก้านทางใบเน่า	พื้นที่ระบาด 10 จังหวัด (จันทบุรี กระบี่ ชุมพร ตรัง พังงา นครศรีธรรมราช นราธิวาส สงขลา สตูล และสุราษฎร์ธานี) จำนวน 807 ไร่ การระบาดลดลง 49 ไร่  พื้นที่ระบาด 7 จังหวัด (ตราด ระยอง กระบี่ ชุมพร นครศรีธรรมราช พังงา และสุราษฎร์ธานี) จำนวน 1,865 ไร่ การระบาดเพิ่มขึ้น 14 ไร่  พื้นที่ระบาด 10 จังหวัด (ระยอง กระบี่ ชุมพร ตรัง พังงา นครศรีธรรมราช นราธิวาส สงขลา สตูล และสุราษฎร์ธานี) จำนวน 12,304 ไร่ การระบาดเพิ่มขึ้น 182 ไร่  พื้นที่ระบาด 5 จังหวัด (ตราด กระบี่ ชุมพร นครศรีธรรมราช และสุราษฎร์ธานี) จำนวน 104 ไร่ การระบาดลดลง 6 ไร่  พื้นที่ระบาด 7 จังหวัด (ระยอง กระบี่ ชุมพร ยะลา สงขลา นราธิวาส และนครศรีธรรมราช) จำนวน 89 ไร่ การระบาดคงที่  พื้นที่ระบาด 5 จังหวัด (กระบี่ ชุมพร นครศรีธรรมราช ตรัง และสุราษฎร์ธานี) จำนวน 1,200 ไร่ การระบาดลดลง 8 ไร่  พื้นที่ระบาด 3 จังหวัด (กระบี่ นราธิวาส และสุราษฎร์ธานี) จำนวน 467 ไร่ การระบาดคงที่	- ดัวงกุหลาบ หมั่นทำความสะอาดบริเวณคอปาล์มน้ำมัน และบริเวณโคนทางใบอย่างสม่ำเสมอ ใช้สารฆ่าแมลงประเภท Carbaryl เช่น เซฟวิน อัตรา 40 กรัมต่อน้ำ 20 ลิตร หรือ คาร์โบซัลแฟน อัตรา 40 มิลลิลิตรต่อน้ำ 20 ลิตร พ่นให้ทั่วทรงพุ่ม ทุก 7 - 10 วัน ในตอนเย็นก่อนค่ำ  - หนอนปลอกเล็ก พ่นเชื้อบีที (Bacillus thuringiensis) พ่นให้ทั่วบริเวณใต้ใบ และต้องพ่นในช่วงเช้าหรือเย็น เพื่อหลีกเลี่ยงแสงยูวีที่จะทำลายเชื้อบีที และพ่นติดต่อกัน  - ให้เกษตรกรใช้เชื้อราไตรโคเดอร์มาทาบริเวณที่เกิดโรคลำต้นเน่าปาล์มน้ำมันเพื่อควบคุมการระบาด  - ตัดแต่งทางใบปาล์มน้ำมัน ซ่อดอกที่ฝ่อ และทะลายที่พบเป็นโรค นำออกไปเผาทำลายทิ้งนอกแปลง และกำจัดวัชพืช  - แยกต้นกล้าที่เป็นโรคใบจุดออกจากแปลง ตัดแต่งใบที่เป็นโรคใบจุด นำออกไปเผาทำลายทันที  - เมื่อพบการระบาดของโรคใบจุด ให้ลดการใช้น้ำโตรเจน และตัดแต่งใบที่เป็นโรคใบจุด นำออกไปเผาทำลายทันที  - เฝ้าระวังสถานการณ์การระบาดของโรคใบจุดสาหร่าย ในช่วงฤดูฝน สรรวจสภาพแต่ละครั้งตัดทางใบปาล์มน้ำมันที่เป็นโรค นำไปเผาทำลายทิ้งนอกแปลง  - ก้านทางใบเน่า แนะนำแก่เกษตรกร ให้ใช้เชื้อราไตรโคเดอร์มาอัตราส่วนตามคำแนะนำของกรมวิชาการเกษตร
ยางพารา	1. โรครากขาว  2. โรคราแป้ง  3. โรคใบร่วงยางพารา  4. โรคใบร่วงชนิดใหม่ของยางพารา	พื้นที่ระบาด 10 จังหวัด (ตราด กระบี่ ชุมพร ปัตตานี พัทลุง นครศรีธรรมราช นราธิวาส พังงา สงขลา และสุราษฎร์ธานี) จำนวน 1,628 ไร่ การระบาดเพิ่มขึ้น 14 ไร่  พื้นที่ระบาด 1 จังหวัด (นครศรีธรรมราช) จำนวน 100 ไร่ การระบาดคงที่  พื้นที่ระบาด 8 จังหวัด (กระบี่ ชุมพร ตรัง ปัตตานี นครศรีธรรมราช พังงา สงขลา และสุราษฎร์ธานี) จำนวน 6,097 ไร่ การระบาดลดลง 14 ไร่  พื้นที่ระบาด 13 จังหวัด (น่าน ชุมพร ตรัง นราธิวาส นครศรีธรรมราช ปัตตานี พังงา พัทลุง ยะลา ระนอง สงขลา สตูล และสุราษฎร์ธานี) จำนวน 451,945 ไร่ การระบาดเพิ่มขึ้น 249,003 ไร่	- คำแนะนำวิธีการป้องกันกำจัดโรครากขาว โดยการขุดคูล้อมบริเวณต้นที่เป็นโรครากขาวกว้าง 30 ซม. ลึก 60 ซม. ไปทางหัวและท้ายในแถวเดียวกันข้างละ 2 ต้น  - ส่งเสริมให้เกษตรกรใช้เชื้อราไตรโคเดอร์มา ฉีดพ่นบริเวณที่เกิดโรค  - หากพบการระบาดของโรคใบร่วงชนิดใหม่ของยางพารารุนแรง ใช้สารเคมีป้องกันกำจัดเชื้อรา  - รมรงค์ให้เกษตรกรหยุดกรีดยางในขณะที่ยางพาราอยู่ในช่วงผลัดใบ
กาแฟ	1. โรคราสนิม  2. หนอนกาแฟสีแดง	พื้นที่ระบาด 2 จังหวัด (เชียงใหม่ และกระบี่) จำนวน 8 ไร่ การระบาดคงที่  พื้นที่ระบาด 1 จังหวัด (เชียงใหม่) จำนวน 12 ไร่ การระบาดคงที่	- แนะนำเกษตรกรให้ดูแลสวนกาแฟให้สะอาดอย่างสม่ำเสมอ เก็บเศษซากพืชออกไปทำลายทิ้งนอกแปลง  - หนอนกาแฟสีแดง ควรหมั่นทำความสะอาดแปลงและตรวจดูตามกิ่งและลำต้นกาแฟอยู่เสมอ หากพบการเข้าทำลายของหนอนเจาะกิ่งกาแฟ/หนอนกาแฟสีแดง ให้ตัดกิ่งและลำต้นออกไปเผาทำลายนอกแปลง
ข้าวโพดเลี้ยงสัตว์	1. หนอนกระทู้ข้าวโพดลายจุด (fall armyworm)	พื้นที่ระบาด 7 จังหวัด (เชียงใหม่ นครราชสีมา จันทบุรี สระแก้ว กาญจนบุรี ยะลา และสตูล) จำนวน 181 ไร่ การระบาดเพิ่มขึ้น 38 ไร่	- ควบคุมการระบาดของหนอนกระทู้ข้าวโพดลายจุด (FAW) แนะนำเกษตรกรหมั่นสำรวจแปลงอย่างสม่ำเสมอ เก็บกลุ่มไข่หรือตัวหนอนทำลายทิ้งนอกแปลง
สับปะรด	1. โรคเหี่ยว	พื้นที่ระบาด 3 จังหวัด (ตราด ประจวบคีรีขันธ์ และระยอง) จำนวน 589 ไร่ การระบาดลดลง 4,267 ไร่	- ทำความสะอาดแปลง การเตรียมดิน ควรตัดต้นและปั่นตอเก่าสับปะรดทิ้งไว้ 2-3 เดือน พร้อมทั้งเก็บซากต้นสับปะรดทำลายนอกแปลง เพื่อกำจัดไวรัสและแมลงพาหะก่อนปลูกต้องมีการไถและพรวนดินหลายๆ ครั้ง ควรตากดินอย่างน้อย 2 สัปดาห์ พร้อมแห่นพ่นธูปเพื่อกำจัดเพลี้ยแป้ง

ชนิดพืช	ศัตรูพืช	สถานการณ์	การดำเนินงาน
อ้อย	1. หนอนกออ้อย 2. โรคราใบขาว	พื้นที่ระบาด 1 จังหวัด (นครราชสีมา) จำนวน 25 ไร่ การระบาดคงที่ พื้นที่ระบาด 2 จังหวัด (ขอนแก่น และนครราชสีมา) จำนวน 19 ไร่ การระบาดคงที่	- หนอนกออ้อย ควรให้น้ำเพื่อให้อ้อยแตกหน่อชัดเจน ปล่อยแตนเบียนไข่ไตรโคแกรมมา อัตรา 30,000 ตัวต่อไร่ ต่อครั้ง ปล่อยติดต่อกัน 2-3 ครั้ง ใช้ช่วงที่พบกลุ่มไข่ของ หนอนกออ้อย ปล่อยแมลงหางหนีบอัตรา 500 ตัวต่อไร่ - ใช้ส่วนขยายพันธุ์ที่ปราศจากรา เช่น ต้นจากการเพาะเลี้ยง เนื้อเยื่อ หรือท่อนพันธุ์จากแหล่งปลูกที่ไม่มีการเกิดโรคราใบขาว แช่ท่อนพันธุ์ในน้ำร้อนที่อุณหภูมิ 50 องศาเซลเซียส
มันสำปะหลัง	1. เพลี้ยแป้ง มันสำปะหลัง 2. เพลี้ยแป้งมันสำปะหลัง สีชมพู 3. เพลี้ยหอย 4. ไรแดงมันสำปะหลัง 5. โรคพุ่มแจ้ 6. โรคโคนเน่าหัวเน่า 7. โรคราใบต่าง มันสำปะหลัง	พื้นที่ระบาด 6 จังหวัด (ขอนแก่น ชัยภูมิ สกลนคร อุบลราชธานี จันทบุรี และชลบุรี) จำนวน 77 ไร่ การระบาดลดลง 1 ไร่ พื้นที่ระบาด 3 จังหวัด (ขอนแก่น นครราชสีมา และ อุบลราชธานี) จำนวน 15 ไร่ การระบาดเพิ่มขึ้น 11 ไร่ พื้นที่ระบาด 2 จังหวัด (กาฬสินธุ์ และนครราชสีมา) จำนวน 12 ไร่ การระบาดคงที่ พื้นที่ระบาด 4 จังหวัด (นครราชสีมา สุรินทร์ อุบลราชธานี ละลบุรี) จำนวน 28 ไร่ การระบาดคงที่ พื้นที่ระบาด 2 จังหวัด (อุบลราชธานี และชลบุรี) จำนวน 63 ไร่ การระบาดคงที่ พื้นที่ระบาด 7 จังหวัด (ลำปาง ขอนแก่น นครราชสีมา บุรีรัมย์ ศรีสะเกษ อุบลราชธานี และชลบุรี) จำนวน 743 ไร่ การระบาดคงที่ พื้นที่ระบาด 33 จังหวัด (กำแพงเพชร นครสวรรค์ พิจิตร พิษณุโลก เพชรบูรณ์ สุโขทัย อุทัยธานี อุดรธานี กาฬสินธุ์ ขอนแก่น ชัยภูมิ นครราชสีมา บุรีรัมย์ มุกดาหาร ยโสธร ร้อยเอ็ด ศรีสะเกษ สกลนคร สุรินทร์ หนองคาย อุบลราชธานี ชัยนาท สระบุรี จันทบุรี ฉะเชิงเทรา ชลบุรี ปราจีนบุรี ระยอง สระแก้ว กาญจนบุรี ราชบุรี เพชรบุรี และสุพรรณบุรี) จำนวน 208,346 ไร่ การระบาดเพิ่มขึ้น 336 ไร่	- เพลี้ยแป้งมันสำปะหลัง ให้ไถและพรวนดิน และใช้ท่อนพันธุ์ ที่สะอาด ทำลายต้นมันสำปะหลังที่แสดงอาการของโรคราใบ ต่างด้วย 3 วิธี ดังนี้ วิธีฝังกลบ วิธีใส่ถุง/กระสอบ และวิธีบดสับ - การควบคุมโดยใช้ศัตรูธรรมชาติ แตนเบียนเพลี้ยแป้งมัน สำปะหลังสีชมพู ปล่อยให้กระจายตัวแปลง ให้เจริญเติบโต - เพลี้ยหอย ใช้ท่อนพันธุ์ที่สะอาด ปราศจากรา เพลี้ยหอย ให้แช่ท่อนพันธุ์ด้วยสารฆ่าแมลง - ไรแดง ให้หลีกเลี่ยงการปลูกมันสำปะหลังในช่วงฤดูแล้ง หรือฝนทิ้งช่วงเป็นระยะเวลานาน หากเริ่มพบการเข้าทำลาย ของไรแดงควรเก็บทิ้งหรือทำลาย - โรคพุ่มแจ้ ขุดหรือถอนต้นที่เป็นโรคไปทำลายนอกแปลง หลีกเลี่ยงการขนย้ายท่อนพันธุ์จากแหล่งที่มีโรคไปสู่แหล่ง ที่ยังไม่เคยมีการระบาด และกำจัดวัชพืชที่แหล่งพักเชื้อ - โรคโคนเน่าหัวเน่า ควรกรอแปลงปลูกเพื่อไม่ให้น้ำท่วมขัง ก่อนปลูกแช่ท่อนพันธุ์ด้วย เมทาแลกซิล หรือฟอสฟิอิล - อะคูมิเนียม เมื่อพบต้นที่แสดงอาการของโรค ถอนนำไปทำลาย นอกแปลงแล้วโรยปูนขาว หลังเก็บเกี่ยวผลผลิต เก็บเศษเหง้า และเศษซากมันสำปะหลัง ไปทำลายนอกแปลงปลูก - โรคราใบต่างมันสำปะหลัง ไม่ใช้ท่อนพันธุ์จากแหล่งที่พบ การระบาดของโรค ทำลายต้นมันสำปะหลังที่แสดงอาการ
เงาะ	1. เพลี้ยแป้ง 2. โรคราใบจุดสาหร่าย 3. หนอนคืบกินใบ 4. โรคราแป้ง	พื้นที่ระบาด 2 จังหวัด (ชุมพร และภูเก็ต) จำนวน 12 ไร่ การระบาดคงที่ พื้นที่ระบาด 4 จังหวัด (เชียงใหม่ จันทบุรี นครศรีธรรมราช และนราธิวาส) จำนวน 131 ไร่ การระบาดเพิ่มขึ้น 8 ไร่ พื้นที่ระบาด 1 จังหวัด (จันทบุรี) จำนวน 20 ไร่ การระบาดคงที่ พื้นที่ระบาด 2 จังหวัด (ขอนแก่น และจันทบุรี) จำนวน 4 ไร่ การระบาดคงที่	- ตัดแต่งกิ่งเงาะ จากนั้นให้ใช้เศษผ้าชุบน้ำมันเครื่อง ผูกรอบ โคนต้น เพื่อป้องกันมดและเพลี้ยแป้ง - ตัดส่วนที่พบโรคราใบจุดสาหร่ายเก็บไปเผาทำลาย และตัดแต่ง ทรงพุ่มให้โปร่ง แนะนำให้ใช้สารเคมีคอปเปอร์ออกไซด์คลอไรด์ - หมั่นสำรวจและสังเกตการเข้าทำลายของหนอนคืบกินใบ ให้สังเกตดูใบอ่อน และใบแก่ - โรคราแป้ง ให้เก็บผลที่เป็นโรค ใบแห้ง กิ่งแห้งที่ร่วงหล่น นำไปเผาทำลายนอกแปลง ในแตกช่วงใบอ่อนและเริ่มติดผล
ทุเรียน	1. เพลี้ยไฟ	พื้นที่ระบาด 6 จังหวัด (จันทบุรี ระยอง กระบี่ ชุมพร นครศรีธรรมราช และสุราษฎร์ธานี) จำนวน 214 ไร่ การระบาดเพิ่มขึ้น 11 ไร่	- เพลี้ยไฟ หากพบเพลี้ยไฟจำนวนมากหรือเท่ากับ 1 ตัวต่อ 4 ดอก หรือ 1 ตัวต่อยอด ให้พ่นด้วยสารฆ่าแมลง - เพลี้ยไฟแก่ ทำลายเฉพาะใบอ่อนที่ยังไม่โตเต็มที่สำหรับ ต้นที่แตกใบอ่อนไม่พร้อมต้นอื่นควรพ่นสารฆ่าแมลง



ชนิดพืช	ศัตรูพืช	สถานการณ์	การดำเนินงาน
	2. เพลี้ยไก่แจ้	พื้นที่ระบาด 9 จังหวัด (จันทบุรี ตราด ระยอง กระบี่ ชุมพร นครศรีธรรมราช ยะลา สงขลา และสุราษฎร์ธานี) จำนวน 597 ไร่ การระบาดลดลง 9 ไร่	- เพลี้ยแป้ง หากพบระบาดเพียงเล็กน้อยให้ตัดหรือเด็ด ส่วนที่ถูกทำลายทิ้งนอกระบบ หากบริเวณผลทุเรียน ให้ใช้น้ำพ่น
	3. เพลี้ยแป้ง	พื้นที่ระบาด 8 จังหวัด (จันทบุรี ตราด ระยอง กระบี่ ชุมพร นครศรีธรรมราช ยะลา และสุราษฎร์ธานี) จำนวน 259 ไร่ การระบาดเพิ่มขึ้น 7 ไร่	- ไรแดงแอฟริกา กำจัดวัชพืชในสวน เมื่อพบระบาดรุนแรง ให้ใช้สารกำจัดแมลง
	4. ไรแดงแอฟริกา	พื้นที่ระบาด 6 จังหวัด (จันทบุรี ตราด ระยอง กระบี่ นครศรีธรรมราช และสุราษฎร์ธานี) จำนวน 368 ไร่ การระบาดเพิ่มขึ้น 1 ไร่	- โรครากเน่าโคนเน่าทุเรียน แนะนำให้ใช้เชื้อราไตรโคเดอร์มา
	5. โรครากเน่าโคนเน่า	พื้นที่ระบาด 16 จังหวัด (เพชรบูรณ์ จันทบุรี ตราด ระยอง ประจวบคีรีขันธ์ กระบี่ ชุมพร ตรัง นราธิวาส ยะลา นครศรีธรรมราช ปัตตานี พังงา ภูเก็ต สงขลา และสุราษฎร์ธานี) จำนวน 4,732 ไร่ การระบาดเพิ่มขึ้น 11 ไร่	- โรคใบดิดหรือใบไหม้ หากพบการระบาดของโรค ตัดส่วนที่เป็นโรคและเก็บเศษพืชที่เป็นโรคและใบที่ร่วงหล่นนำไปทำลายนอกแปลง ตัดแต่งทรงพุ่มให้โปร่ง และกำจัดวัชพืชในแปลงปลูกลดการใส่ปุ๋ยไนโตรเจนสูง
	6. โรคใบดิดหรือใบไหม้	พื้นที่ระบาด 10 จังหวัด (จันทบุรี ตราด กระบี่ ชุมพร ยะลา นครศรีธรรมราช นราธิวาส ภูเก็ต สงขลาและสุราษฎร์ธานี) จำนวน 560 ไร่ การระบาดเพิ่มขึ้น 3 ไร่	- โรคใบจุดสาหร่าย เมื่อเริ่มมีอาการของโรคให้ตัดใบ
	7. โรคใบจุดสาหร่าย	พื้นที่ระบาด 7 จังหวัด (จันทบุรี ตราด กระบี่ ชุมพร ยะลา สงขลา และสุราษฎร์ธานี) จำนวน 563 ไร่ การระบาดเพิ่มขึ้น 20 ไร่	- หากพบเพลี้ยหอยเกล็ดทุเรียนเล็กน้อยให้ตัดส่วนที่ถูกทำลายเผาทิ้ง พบในปริมาณน้อยบนใบใช้น้ำผสมไวต์ออยล์ อัตรา 20 มิลลิลิตรต่อน้ำ 20 ลิตร พ่นให้ทั่ว ระบาดรุนแรงให้ใช้สารกำจัดแมลงพ่นเฉพาะต้นที่พบเพลี้ยหอยเกล็ดทุเรียน
	8. เพลี้ยหอยเกล็ด	พื้นที่ระบาด 10 จังหวัด (จันทบุรี ตราด กระบี่ ชุมพร นครศรีธรรมราช นราธิวาส พัทลุง ยะลา สงขลา และสุราษฎร์ธานี) จำนวน 259 ไร่ การระบาดเพิ่มขึ้น 7 ไร่	- หมั่นสำรวจแปลงปลูกทุเรียนอย่างสม่ำเสมอ เมื่อพบการเข้าทำลายของเพลี้ยจักจั่นฝอยระบาดรุนแรงให้ใช้สารกำจัดแมลง ได้แก่ คาร์โบซัลแฟน 20% อัตรา 50 มิลลิลิตร โซเพอร์เมทริน/โพซาโลน 6.25% / 22.5% อัตรา 40 มิลลิลิตร อิมิดาโคลพริด 10% อัตรา 10 มิลลิลิตร โดยเลือกใช้สารชนิดใดชนิดหนึ่ง ผสมน้ำ 20 ลิตร พ่นทุก 7-10 วัน ในช่วงระยะแตกใบอ่อน
	9. เพลี้ยจักจั่นฝอย	พื้นที่ระบาด 8 จังหวัด (จันทบุรี ตราด ระยอง ยะลา กระบี่ ชุมพร นครศรีธรรมราช และสุราษฎร์ธานี) จำนวน 392 ไร่ การระบาดเพิ่มขึ้น 10 ไร่	- ป้องกันวิธีผสมผสมาน โดยการพ่นสารฆ่าแมลง ผสมน้ำ 20 ลิตรพ่นห่างกันครั้งละ 1 สัปดาห์ เริ่มเมื่อผลอายุ 6 สัปดาห์
	10. หนอนเจาะเมล็ดทุเรียน	พื้นที่ระบาด 1 ไร่ (ตราด) จำนวน 46 ไร่ การระบาดคงที่	- กำจัดวัชพืชในแปลง เพื่อให้อากาศถ่ายเทสะดวกลดความชื้นสะสม เมื่อพบศัตรูรื้อดินพรวนด้วยน้ำเปล่า และสารเหนียวเพื่อลดปริมาณเชื้อสาเหตุโรค
	11. โรครดดำ	พื้นที่ระบาด 5 จังหวัด (จันทบุรี กระบี่ ยะลา นครศรีธรรมราช และสุราษฎร์ธานี) จำนวน 146 ไร่ การระบาดลดลง 9 ไร่	- ตัดแต่งทรงพุ่มให้โปร่ง และกำจัดวัชพืชในแปลงปลูกเพื่อเป็นการลดความชื้นสะสม หากพบอาการของโรคที่กิ่งให้ตัดและนำไปทำลายนอกแปลงหรือเผื่อนเปลือกบริเวณที่เป็นโรคออก และใช้สารป้องกันกำจัดโรคพืช คอปเปอร์ออกซีคลอไรด์ ผสมน้ำทำบริเวณแผลที่ตัด
	12. โรคราสีชมพู	พื้นที่ระบาด 6 จังหวัด (จันทบุรี ตราด กระบี่ ชุมพร ยะลา และสุราษฎร์ธานี) จำนวน 189 ไร่ การระบาดเพิ่มขึ้น 189 ไร่	- หมั่นตรวจดูตามผลทุเรียน เมื่อพบรอยทำลายของหนอน ให้ใช้ไม้หรือลวดแข็งเขี่ยตัวหนอนออกมาทำลาย ผลทุเรียนที่เน่าและร่วงให้ทำลายโดยเผาไฟหรือฝัง และห่อผลด้วยถุง
	13. หนอนเจาะผล	พื้นที่ระบาด 1 จังหวัด (ตราด) จำนวน 6 ไร่ การระบาดคงที่	
มังคุด	1. เพลี้ยไฟ	พื้นที่ระบาด 4 จังหวัด (จันทบุรี ตราด ระยอง และชุมพร) จำนวน 177 ไร่ การระบาดลดลง 3 ไร่	- หากพบการระบาดของเพลี้ยไฟให้พ่นด้วยสารฆ่าแมลง และไม่ควรพ่นสารชนิดใดชนิดหนึ่งติดต่อกันหลายครั้ง
	2. หนอนกินใบ	พื้นที่ระบาด 6 จังหวัด (จันทบุรี ระยอง กระบี่ ชุมพร นครศรีธรรมราช และสุราษฎร์ธานี) จำนวน 300 ไร่ การระบาดลดลง 6 ไร่	เพราะจะทำให้เพลี้ยไฟสามารถต้านทานสารฆ่าแมลงได้
	3. หนอนซอนใบ	พื้นที่ระบาด 3 จังหวัด (จันทบุรี ระยอง และชุมพร) จำนวน 104 ไร่ การระบาดลดลง 4 ไร่	- หมั่นสำรวจใบอ่อนมังคุดอย่างสม่ำเสมอ เนื่องจากหนอนจะกัดกินทำลายใบอ่อนในเวลากลางคืน
	4. โรคใบจุด	พื้นที่ระบาด 3 จังหวัด (จันทบุรี ระยอง และชุมพร) จำนวน 147 ไร่ การระบาดลดลง 35 ไร่	- หมั่นสำรวจและสังเกตการณ์เข้าทำลายของหนอนซอนใบ
	5. โรคแอนแทรกโนส	พื้นที่ระบาด 2 จังหวัด (จันทบุรี และชุมพร) จำนวน 79 ไร่ การระบาดคงที่	- โรคใบจุด ควรหมั่นสำรวจทำความสะอาดแปลงปลูก และกำจัดวัชพืชที่เป็นแหล่งสะสมโรค พ่นสารเคมีป้องกันกำจัดโรคพืชในช่วงที่มังคุดแตกใบอ่อน ได้แก่ คอปเปอร์ออกซีคลอไรด์ 85%

ชนิดพืช	ศัตรูพืช	สถานการณ์	การดำเนินงาน
	6. โรคใบจุดสาหร่าย	พื้นที่ระบาด 4 จังหวัด (จันทบุรี ชุมพร ตรัง และ นราธิวาส) จำนวน 241 ไร่ <u>การระบาดลดลง 1 ไร่</u>	- โรคแอนแทรคโนส ให้หมั่นทำความสะอาดแปลงปลูกและทำลายส่วนที่เป็นโรค พ่นสารเคมีป้องกันกำจัดโรคพืช - โรคใบจุดสาหร่าย ให้หมั่นตรวจแปลงปลูกอย่างสม่ำเสมอ เมื่อพบเริ่มมีอาการของโรค ตัดใบ หรือส่วนที่เป็นโรค นำไปทำลาย หรือฝังดินนอกแปลง ไม่ทิ้งไว้ในบริเวณแปลง
ลำไย	1. โรคพุ่มไม้กวาด 2. โรคราดำ 3. เพลี้ยแป้ง	พื้นที่ระบาด 1 จังหวัด (จันทบุรี) จำนวน 69 ไร่ <u>การระบาดลดลง 6 ไร่</u> พื้นที่ระบาด 2 จังหวัด (พะเยา และจันทบุรี) จำนวน 521 ไร่ <u>การระบาดเพิ่มขึ้น 7 ไร่</u> พื้นที่ระบาด 3 จังหวัด (เชียงใหม่ จันทบุรี และ สมุทรสาคร) จำนวน 12 ไร่ <u>การระบาดคงที่</u>	- โรคพุ่มไม้กวาด หมั่นสำรวจแปลงหากพบกิ่งที่เป็นโรค ให้ตัดกิ่งที่เป็นโรคนำมาเผาทำลายนอกแปลง ป้องกันแมลงพาหะจำพวกปากดูดพวกเพลี้ยจักจั่นสีน้ำตาล โดยใช้สารเคมี ได้แก่ คาร์โบซัลแฟน อัตรา 50 มิลลิลิตร หรือไอโซโพรคาร์บอน อัตรา 40 กรัม - โรคราดำ ให้ป้องกันและกำจัดแมลงพวกปากดูด เช่น เพลี้ยแป้ง เพลี้ยหอยเพลี้ยจักจั่น และเพลี้ยอ่อน เป็นต้น - เพลี้ยแป้ง ให้หมั่นสำรวจแปลงลำไยทุกสัปดาห์หากพบการระบาดแนะนำให้ตัดส่วนของกิ่งก้านที่มีเพลี้ยแป้งอาศัยอยู่ไปทำลาย

## 8. สถานการณ์โรคระบาดสัตว์

### 8.1 โรคพิษสุนัขบ้า (ข้อมูล ณ วันที่ 14 ธ.ค. 66)

สถานการณ์โรคพิษสุนัขบ้าในสัตว์ระหว่างวันที่ 1 ตุลาคม 2565 – 14 ธันวาคม 2566 มีรายงานพบโรคทั้งหมด 9 จังหวัด ปัจจุบันยังคงประกาศเขตโรคระบาดสัตว์ 57 จุด ในพื้นที่ 17 จังหวัด ได้แก่ จังหวัดลพบุรี ปราจีนบุรี ชลบุรี ฉะเชิงเทรา ระยอง กาฬสินธุ์ ชัยภูมิ เลย สุรินทร์ อุบลราชธานี ยโสธร อำนาจเจริญ อุดรดิตถ์ สมุทรสงคราม นครศรีธรรมราช พัทลุง และจังหวัดสงขลา ซึ่งขณะนี้งกรมปศุสัตว์ได้เร่งรัดควบคุมโรคทุกจุดเกิดโรค โดยฉีดวัคซีนรอบจุดเกิดโรค (ring vaccination) ร่วมในการเฝ้าระวังป้องกันและควบคุมโรคได้

### 8.2 โรคล้มปัสกีน (ข้อมูล ณ วันที่ 8 ธ.ค. 66)

พบการระบาดสะสมตั้งแต่วันที่ 30 เมษายน 2564 – 8 ธันวาคม 2566 รวม 70 จังหวัด 899 อำเภอ สัตว์ป่วยสะสม 657,679 ตัว ปัจจุบันยังคงมีสัตว์ตายสะสม 75,564 ตัว

มาตรการควบคุมโรค กรมปศุสัตว์ได้ดำเนินการประชาสัมพันธ์เกษตรกรให้รับรู้ลักษณะของโรคและสถานการณ์การระบาดของโรคเก็บตัวอย่างเพื่อยืนยันโรค ตลอดจนควบคุมโรคและแมลงพาหะโดยเร็ว รวมถึงขอความร่วมมือเกษตรกรและหน่วยงานที่เกี่ยวข้องควบคุมการเคลื่อนย้าย โดยเฉพาะในพื้นที่เสี่ยง ได้แก่ แหล่งรวมสัตว์ และตลาดนัดค้าสัตว์ รวมทั้งช่องทางการนำเข้าสัตว์ตามแนวชายแดน โดยให้เข้มงวดการตรวจรอยโรคในโค กระบือ ที่เคลื่อนย้ายผ่านจุดตรวจทุกตัว และงดการซื้อขายโค กระบือที่มาจากแหล่งที่เกิดโรค หรือจากพื้นที่ในรัศมี 50 กิโลเมตรรอบจุดเกิดโรค และได้ให้ความช่วยเหลือเกษตรกร ได้แก่

1) รักษาพยาบาลสัตว์ป่วย 207,465 ราย 2) หยอดหรือราดยาป้องกันแมลง 38,467 ราย 3) พ่นยากำจัดแมลง 228,002 ราย 4) พ่นยาฆ่าเชื้อทำลายเชื้อโรค 175,180 ราย 5) แจกยากำจัดแมลงแก่เกษตรกร 138,631 ราย 6) ประชาสัมพันธ์ให้ความรู้แก่เกษตรกร 444,383 ราย