



รายงานสถานการณ์ภัยพิบัติด้านการเกษตร
วันที่ 18 มกราคม 2567 (เวลา 15.00 น.)

1. สภาพอากาศ

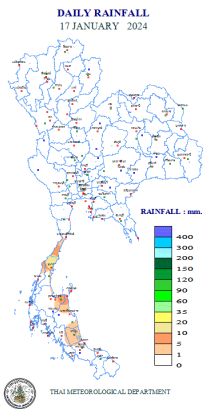
1.1 พยากรณ์อากาศประจำวัน 12.00 น.

บริเวณความกดอากาศสูงกำลังปานกลางที่ปกคลุมภาคตะวันออกเฉียงเหนือและทะเลจีนใต้มีกำลังอ่อนลง ในขณะที่ลมฝ่ายตะวันตกในระดับบนปกคลุมภาคเหนือ ลักษณะเช่นนี้ทำให้บริเวณภาคตะวันออกเฉียงเหนือ ภาคกลาง ภาคตะวันออก และภาคใต้ตอนบนยังคงมีอากาศเย็นในตอนเช้า ส่วนภาคเหนือมีอากาศเย็นถึงหนาว และอุณหภูมิลดลง 1-3 องศาเซลเซียส

สำหรับมรสุมตะวันออกเฉียงเหนือที่พัดปกคลุมอ่าวไทยและภาคใต้มีกำลังอ่อนลง แต่ยังคงทำให้ภาคใต้ตอนล่างมีฝนฟ้าคะนองบางแห่ง ส่วนบริเวณอ่าวไทยตอนล่างทะเลมีคลื่นสูง 1-2 เมตร บริเวณที่มีฝนฟ้าคะนองคลื่นสูงมากกว่า 2 เมตร ขอให้ชาวเรือบริเวณอ่าวไทยตอนล่างหลีกเลี่ยงการเดินเรือในบริเวณที่มีฝนฟ้าคะนองไว้ด้วย

ฝุ่นละอองในระยะนี้ ภาคเหนือตอนล่าง ภาคกลางรวมทั้งกรุงเทพมหานครและปริมณฑล และภาคตะวันออกมีการสะสมของฝุ่นละออง/หมอกควันปานกลางถึงมาก เนื่องจากลมที่พัดปกคลุมมีกำลังอ่อนลง และการระบายของอากาศอยู่ในเกณฑ์ที่ไม่ดี

1.2 ปริมาณน้ำฝน เวลา 07.00 น. วันที่ 17 ธ.ค. 67 ถึง เวลา 07.00 น. วันที่ 18 ม.ค. 67



ที่	อำเภอ	จังหวัด	ปริมาณฝน (มม.)	ความรุนแรง
1	อ.เมือง	ชุมพร	16.2	ฝนตกปานกลาง
2	อ.เมือง	สุราษฎร์ธานี	10.6	ฝนตกปานกลาง
3	อ.เมือง	พัทลุง	4.5	ฝนตกเล็กน้อย
4	อ.เกาะสมุย	สุราษฎร์ธานี	2.4	ฝนตกเล็กน้อย
5	อ.ฉวาง	นครศรีธรรมราช	0.5	ฝนตกเล็กน้อย

ฝนตกหนักมาก (>90มม.) ฝนตกหนัก (35.1-90 มม.) ฝนตกปานกลาง (10.1-35.0 มม.) ฝนตกเล็กน้อย (0.1-10.0 มม.) ไม่มีฝน (0 มม.)
ข้อมูลจาก กรมอุตุนิยมวิทยา

2. สถานการณ์น้ำ (ข้อมูล ณ วันที่ 18 ม.ค. 67)

2.1 สภาพน้ำในอ่างเก็บน้ำ

สภาพน้ำในอ่างเก็บน้ำขนาดใหญ่และขนาดกลาง ปริมาณน้ำในอ่างฯ 56,799 ล้าน ลบ.ม. คิดเป็นร้อยละ 74 (ปริมาณน้ำใช้การได้ 32,858 ล้าน ลบ.ม. คิดเป็นร้อยละ 63) ปริมาณน้ำในอ่างฯ เทียบกับปี 2566 (59,660 ล้าน ลบ.ม. คิดเป็นร้อยละ 78) น้อยกว่าปี 2566 จำนวน 2,861 ล้าน ลบ.ม. ปริมาณน้ำไหลลงอ่างฯ 25.61 ล้าน ลบ.ม. ปริมาณน้ำระบาย 141.76 ล้าน ลบ.ม. สามารถรับน้ำได้อีก 19,554 ล้าน ลบ.ม.

สภาพน้ำในอ่างเก็บน้ำขนาดใหญ่ ปริมาณน้ำในอ่างฯ 52,703 ล้าน ลบ.ม. คิดเป็นร้อยละ 74 (ปริมาณน้ำใช้การได้ 29,166 ล้าน ลบ.ม. คิดเป็นร้อยละ 62) ปริมาณน้ำในอ่างฯ เทียบกับปี 2566 (55,106 ล้าน ลบ.ม. คิดเป็นร้อยละ 78) น้อยกว่าปี 2566 จำนวน 2,403 ล้าน ลบ.ม. ปริมาณน้ำไหลลงอ่างฯ จำนวน 18.03 ล้าน ลบ.ม. ปริมาณน้ำระบายจำนวน 125.00 ล้าน ลบ.ม. สามารถรับน้ำได้อีก 18,239 ล้าน ลบ.ม.

ภาค	ขนาดใหญ่						ขนาดกลาง						รวม						รับได้อีก
	จำนวน (แห่ง)	ความจุ ที่ รนก.	ปริมาณน้ำ				จำนวน (แห่ง)	ความจุ ที่ รนก.	ปริมาณน้ำ				จำนวน (แห่ง)	ความจุ ที่ รนก.	ปริมาณน้ำ				
			ในอ่างฯ	% รนก.	ใช้การ	% ใช้การ			ในอ่างฯ	% รนก.	ใช้การ	% ใช้การ			ในอ่างฯ	% รนก.	ใช้การ	% ใช้การ	
เหนือ	8	24,825	16,562	67	9,817	54	80	1,083	889	82	798	80	88	25,908	17,451	67	10,615	56	8,472
ตอน.	12	8,368	6,368	76	4,718	70	226	2,061	1,618	79	1,451	77	238	10,429	7,986	77	6,169	72	2,443
กลาง	3	1,419	852	60	792	58	27	419	276	66	252	64	30	1,838	1,128	61	1,043	60	710
ตะวันตก	2	26,605	21,856	82	8,579	64	8	164	102	62	91	60	10	26,769	21,958	82	8,670	64	4,811
ตะวันออก	6	1,515	956	63	861	61	52	1,006	697	69	640	67	58	2,520	1,653	66	1,502	63	868
ใต้	4	8,194	6,109	75	4,399	68	42	679	514	76	460	74	46	8,874	6,623	75	4,859	68	2,251
รวม	35	70,926	52,703	74	29,166	62	435	5,411	4,096	76	3,692	74	470	76,337	56,799	74	32,858	63	19,554

อ่างเก็บน้ำภูมิพล สิริกิติ์ แคว้น้อยฯ และป่าสักชลสิทธิ์ รวม 4 อ่างฯ มีปริมาณน้ำในอ่างฯ 16,417 ล้าน ลบ.ม. คิดเป็นร้อยละ 66 (ปริมาณน้ำใช้การได้ 9,721 ล้าน ลบ.ม. คิดเป็นร้อยละ 53) ปริมาณน้ำไหลลงอ่างฯ 1.44 ล้าน ลบ.ม. ปริมาณน้ำระบาย 57.80 ล้าน ลบ.ม. สามารถรับน้ำได้อีก 8,454 ล้าน ลบ.ม.

อ่างเก็บน้ำ	ปริมาณน้ำในอ่างฯ		ปริมาณน้ำใช้การได้		ปริมาณน้ำไหลลงอ่างฯ		ปริมาณน้ำระบาย		ปริมาณน้ำ รับได้อีก
	ปริมาตรน้ำ	% ความจุอ่างฯ	ปริมาตรน้ำ	% น้ำใช้การ	วันนี้	เมื่อวาน	วันนี้	เมื่อวาน	
ภูมิพล	9,447	70	5,647	58	0.63	3.53	33.00	33.00	4,015
สิริกิติ์	5,493	58	2,643	40	0.81	2.88	14.00	12.12	4,017
ภูมิพล+สิริกิติ์	14,939	65	8,289	51	1.44	6.41	47.00	45.12	8,033
แคว้น้อยฯ	789	84	746	83	0.00	1.33	5.18	5.18	150
ป่าสักชลสิทธิ์	688	72	685	72	0.00	0.00	5.62	5.62	272
รวมทั้งหมด	16,417	66	9,721	53	1.44	7.74	57.80	55.92	8,454

(หน่วย : ล้าน ลบ.ม.)

อ่างเก็บน้ำขนาดใหญ่ที่อยู่ในเกณฑ์ มากกว่าร้อยละ 80 ขึ้นไปของความจุอ่างฯ จำนวน 9 อ่างฯ ได้แก่ อ่างฯ แม่จัดสมบุรณ์ชล (106%) อ่างฯ กิวลม (85%) อ่างฯ กิวคอกหมา (100%) อ่างฯ แคว้น้อยบำรุงแดน (84%) อ่างฯ ลำปาว (84%) อ่างฯ ศรีนครินทร์ (82%) อ่างฯ วชิราลงกรณ์ (83%) อ่างฯ หนองปลาไหล (91%) อ่างฯ และ อ่างฯ บางยาง (82%)

อ่างเก็บน้ำขนาดใหญ่ที่มีปริมาณน้ำใช้การอยู่ในเกณฑ์ น้อยกว่าหรือเท่ากับร้อยละ 30 ของปริมาณน้ำใช้การ จำนวน 2 อ่างฯ ได้แก่ อ่างฯ กระเสียว (20%) อ่างฯ คลองสิียด (23%)

2.2 สภาพน้ำท่า

แม่น้ำปิง แม่น้ำยม แม่น้ำน่าน แม่น้ำมูล แม่น้ำบางปะกง แม่น้ำท่าตะเภา แม่น้ำตาปี ปริมาณน้ำอยู่ในเกณฑ์น้อย

แม่น้ำโกลก ปริมาณน้ำอยู่ในเกณฑ์ปกติ

แม่น้ำเจ้าพระยา สถานี C.2 ปริมาณน้ำไหลผ่าน 300 ลบ.ม./วินาที (เมื่อวาน 272 ลบ.ม./วินาที) ระดับน้ำ +17.55 ม.รทก. ต่ำกว่าตลิ่ง 8.15 ม.

เขื่อนเจ้าพระยา สถานี C.13 ปริมาณน้ำไหลผ่าน 60 ลบ.ม./วินาที (เมื่อวาน 60 ลบ.ม./วินาที) ระดับน้ำเหนือเขื่อน +14.47 ม.รทก. (เมื่อวาน +14.48 ม.รทก.) ระดับน้ำท้ายเขื่อน +5.28 ม.รทก. (เมื่อวาน +5.28 ม.รทก.)

รับน้ำเข้าระบบส่งน้ำทุ่งฝั่งตะวันออก รวม 104 ลบ.ม./วินาที (เมื่อวาน 101 ลบ.ม./วินาที) โดยผ่านคลองชัยนาทป่าสัก (ปตร.มโนรมย์) 85 ลบ.ม./วินาที คลองชัยนาท-อยุธยา (ปตร.มหาราช) 14 ลบ.ม./วินาที และคลองเล็กอื่น ๆ 5 ลบ.ม./วินาที

แม่น้ำป่าสัก เขื่อนพระรามหก 15 ลบ.ม./วินาที (เมื่อวาน 15 ลบ.ม./วินาที) รับน้ำเข้าคลองระพีพัฒน์ 57 ลบ.ม./วินาที (เมื่อวาน 75 ลบ.ม./วินาที) ผ่านคลองระพีพัฒน์แยกตก (ปตร.พระศรีศิลป์) 15 ลบ.ม./วินาที และผ่านคลองระพีพัฒน์แยกใต้ (ปตร.พระศรีเสาวภาค) 27 ลบ.ม./วินาที

รับน้ำเข้าระบบส่งน้ำทุ่งฝั่งตะวันตก รวม 128 ลบ.ม./วินาที (เมื่อวาน 129 ลบ.ม./วินาที) โดยผ่านคลองมะขามเฒ่าอุโมง (ปตร.มะขามเฒ่า-อุโมง) 12 ลบ.ม./วินาที คลองมะขามเฒ่ากระเสียว (ปตร.มะขามเฒ่า-กระเสียว 3 ลบ.ม./วินาที) แม่น้ำสุพรรณ (ปตร.พลเทพ) 50 ลบ.ม./วินาที แม่น้ำน้อย (ปตร.บรมธาตุ) 50 ลบ.ม./วินาที และคลองเล็กอื่น ๆ 13 ลบ.ม./วินาที

อ.บางไทร สถานี C.29A ปริมาณน้ำไหลผ่านเฉลี่ย 184 ลบ.ม./วินาที (เมื่อวาน 228 ลบ.ม./วินาที)

2.3 คุณภาพน้ำ

กรมชลประทาน ติดตามตรวจสอบและเฝ้าระวังคุณภาพน้ำ (ค่าความเค็ม) ในแม่น้ำเจ้าพระยา

แม่น้ำ	จุดเฝ้าระวัง	ค่าความเค็ม (กรัม/ลิตร)							เกณฑ์	หมายเหตุ
		12 ม.ค. 67	13 ม.ค. 67	14 ม.ค. 67	15 ม.ค. 67	16 ม.ค. 67	17 ม.ค. 67	18 ม.ค. 67		
เจ้าพระยา	ปากคลองลำเล จ.ปทุมธานี	0.25	0.25	0.25	0.24	0.24	0.24	0.23	ปกติ	- ค่าความเค็มของน้ำสำหรับการผลิตน้ำประปา เกณฑ์มาตรฐาน 0.50 กรัม/ลิตร
เจ้าพระยา	ทำนบกุ่มบุรี จ.นนทบุรี	0.37	0.45	0.42	0.36	0.38	0.40	0.42	ปกติ	- ค่าความเค็มของน้ำสำหรับการเกษตร ไม่เกิน 2 กรัม/ลิตร
เจ้าพระยา	ทำนบกุ่มชลประทานสามเสน กทม.	0.70	0.91	0.76	0.60	0.61	0.66	0.72	ปกติ	

ที่มา: ฝ่ายตะกอนและคุณภาพน้ำ ส่วนอุทกวิทยา สำนักบริหารจัดการน้ำและอุทกวิทยา

2.4 สถานการณ์น้ำโขง

สถานี	ระดับตลิ่ง	ระดับน้ำ 18 ม.ค. 67	+ สูงกว่าตลิ่ง - ต่ำกว่าตลิ่ง
อ.เชียงแสน จ.เชียงราย	12.80	1.80	-11.00
อ.เชียงคาน จ.เลย	16.00	3.57	-12.43
อ.เมือง จ.หนองคาย	12.20	0.82	-11.38
อ.เมือง จ.นครพนม	12.00	1.19	-10.81
อ.เมือง จ.มุกดาหาร	12.50	1.68	-10.82
อ.โขงเจียม จ.อุบลราชธานี	14.50	2.09	-12.41

หมายเหตุ ข้อมูลจาก www.drw.go.th

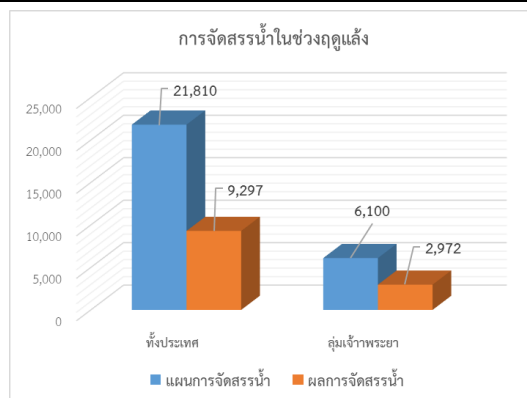
3. การจัดสรรน้ำฤดูแล้ง ปี 2566/67

แผนการจัดสรรน้ำ โครงการชลประทานขนาดใหญ่และขนาดกลางทั่วประเทศในช่วงฤดูแล้ง ปี 2566/67 (วันที่ 1 พ.ย.66 ถึง 30 เม.ย.67) ณ วันที่ 1 พฤศจิกายน 2566 ปริมาณน้ำต้นทุนสามารถใช้งานได้ จำนวน 36,941 ล้าน ลบ.ม. โดยการวางแผนจัดสรรน้ำทั่วประเทศ จำนวน 21,810 ล้าน ลบ.ม. สำหรับในเขตลุ่มเจ้าพระยา ได้วางแผนจัดสรรน้ำ จำนวน 6,100 ล้าน ลบ.ม.

ผลการจัดสรรน้ำ ทั่วประเทศ ตั้งแต่วันที่ 1 พฤศจิกายน 2566 – ปัจจุบัน ใช้น้ำไปแล้ว 9,297 ล้าน ลบ.ม. คิดเป็นร้อยละ 43 ของแผนจัดสรรน้ำ ส่วนในเขตลุ่มน้ำเจ้าพระยา (เขื่อนภูมิพล สิริภักดิ์ แคว้นน้อยฯ ป่าสักฯ) วันนี้ใช้น้ำไป 57.80 ล้าน ลบ.ม. ตั้งแต่วันที่ 1 พฤศจิกายน 2566 ถึงปัจจุบัน ใช้น้ำไปแล้ว 2,972 ล้าน ลบ.ม. คิดเป็นร้อยละ 49 ของแผนจัดสรรน้ำ

หน่วย : ล้าน ลบ.ม.

พื้นที่	แผนการจัดสรรน้ำในช่วงฤดูแล้ง ปี 2566/67 (1 พ.ย.66 - 30 เม.ย.67)					ผลการจัดสรรน้ำ	
	อุปโภค-บริโภค	รักษาระบบนิเวศและอื่นๆ	การเกษตร	อุตสาหกรรม	รวม	ปริมาณน้ำ	% แผนจัดการจัดสรรน้ำ
ทั่วประเทศ	3,060	7,195	10,955	600	21,810	9,297	43
ลุ่มเจ้าพระยา	1,150	2,500	2,315	135	6,100	2,972	49



4. การเพาะปลูกพืชฤดูแล้ง ปี 2566/67

แผนการเพาะปลูกพืชฤดูแล้ง ปี 2566/67

ทั่วประเทศ จำนวน 10.66 ล้านไร่ แบ่งเป็น ข้าว 8.13 ล้านไร่ พืชไร่-พืชผัก 2.53 ล้านไร่
ลุ่มเจ้าพระยา จำนวน 4.90 ล้านไร่ แบ่งเป็น ข้าว 4.20 ล้านไร่ พืชไร่-พืชผัก 0.70 ล้านไร่

ผลการเพาะปลูกพืชฤดูแล้ง ปี 2566/67 (ข้อมูล ณ วันที่ 17 มกราคม 2567)

ทั่วประเทศ จำนวน 9.78 ล้านไร่ แบ่งเป็น ข้าว 8.73 ล้านไร่ พืชไร่-พืชผัก 1.05 ล้านไร่ คิดเป็นร้อยละ 91.74 ของแผน
ลุ่มเจ้าพระยา จำนวน 6.49 ล้านไร่ แบ่งเป็น ข้าว 6.23 ล้านไร่ พืชไร่-พืชผัก 0.26 ล้านไร่ คิดเป็นร้อยละ 132.45 ของแผน

ขอบเขตพื้นที่	พื้นที่แหล่งน้ำ	แผนการเพาะปลูก ปี 2566/67			สถานการณ์การเพาะปลูก ปี 2566/67					
		ข้าวรอบที่ 2	พืชไร่ พืชผัก	รวม	ข้าวรอบที่ 2	%ข้าวรอบที่2	พืชไร่ พืชผัก	%พืชไร่ พืชผัก	รวมทั้งหมด	%รวมทั้งหมด
ทั่วประเทศ (77 จังหวัด)	ในเขตชลประทาน	5.80	0.57	6.37	7.44	128.28	0.44	77.19	7.88	123.70
	นอกเขตชลประทาน	2.33	1.96	4.29	1.29	55.36	0.61	31.12	1.90	44.29
	รวม	8.13	2.53	10.66	8.73	107.38	1.05	41.50	9.78	91.74
ลุ่มน้ำเจ้าพระยา (22 จังหวัด)	ในเขตชลประทาน	3.03	0.13	3.16	5.22	172.28	0.09	69.23	5.31	168.04
	นอกเขตชลประทาน	1.17	0.57	1.74	1.01	86.32	0.17	29.82	1.18	67.82
	รวม	4.20	0.70	4.90	6.23	148.33	0.26	37.14	6.49	132.45

5. การปฏิบัติการฝนหลวง

กรมฝนหลวงและการบินเกษตร ได้ตั้งหน่วยปฏิบัติการฝนหลวงเคลื่อนที่เร็ว ตั้งแต่วันที่ 17 - 31 ตุลาคม 2566 และตั้งแต่วันที่ 14 ธันวาคม 2566 เป็นต้นไป จำนวน 4 หน่วย ได้แก่ หน่วยปฏิบัติการจังหวัดเชียงใหม่ พิษณุโลก ระยอง และอำเภอหัวหิน จังหวัดประจวบคีรีขันธ์ เพื่อเตรียมพร้อมปฏิบัติการฝนหลวงให้กับพื้นที่ที่ยังมีความต้องการน้ำ และปฏิบัติการด้านหมอกควัน ฝุ่นละอองขนาดเล็ก (PM₁₀ และ PM_{2.5}) และไฟป่า

พื้นที่ขอรับบริการฝนหลวง (วันที่ 24 ธันวาคม 2566 – 17 มกราคม 2567)

ภาค	จังหวัดที่ขอรับบริการ
เหนือ	ไม่มีการขอรับบริการ
กลาง	ไม่มีการขอรับบริการ
ตะวันออกเฉียงเหนือ	ไม่มีการขอรับบริการ
ภาคตะวันออก	ไม่มีการขอรับบริการ
ภาคใต้	ไม่มีการขอรับบริการ
รวม	0 จังหวัด (0 อำเภอ)

สรุปผลปฏิบัติการฝนหลวงเคลื่อนที่เร็ว ประจำวันที่ 17 มกราคม 2567

หน่วยปฏิบัติการฯ	จำนวนเที่ยวบิน (เที่ยว)	จังหวัดที่มีรายงานฝนตก
เชียงใหม่	3	ปฏิบัติการตัดแปรสภาพอากาศเพื่อบรรเทาปัญหาหมอกควันและฝุ่นละอองขนาดเล็ก (PM ₁₀ และ PM _{2.5}) ในพื้นที่ จ.ลำปาง จ.สุโขทัย ผลปฏิบัติการฯจากการติดตามค่าฝุ่นละออง (PM _{2.5}) ในเขตพื้นที่ภาคเหนือ คุณภาพอากาศอยู่ในเกณฑ์ดี - เริ่มมีผลกระทบต่อสุขภาพ โดยสถานที่เริ่มมีผลกระทบต่อสุขภาพทั้งก่อนและหลังปฏิบัติการฯ มีจำนวน 1 สถานี คิดเป็นร้อยละ 3.57 และสถานที่ที่คุณภาพอากาศอยู่ในเกณฑ์ปานกลาง ก่อนปฏิบัติการฯมีจำนวน 6 สถานี คิดเป็นร้อยละ 21.43 หลังปฏิบัติการฯจำนวน 3 สถานี คิดเป็นร้อยละ 10.71 จะเห็นได้ว่าหลังปฏิบัติการฯ ค่าฝุ่นละออง (PM _{2.5}) ในเขตพื้นที่ภาคเหนือมีแนวโน้มลดลง
พิษณุโลก	1	
ระยอง	1	ปฏิบัติการตัดแปรสภาพอากาศเพื่อบรรเทาปัญหาหมอกควันและฝุ่นละอองขนาดเล็ก (PM ₁₀ และ PM _{2.5}) ในพื้นที่กรุงเทพฯ และปริมณฑลผลการปฏิบัติการฯ พบว่าจากการติดตามปริมาณค่าฝุ่นละออง (PM _{2.5}) ในเขตพื้นที่กรุงเทพฯ และปริมณฑลก่อนปฏิบัติการฯมีสถานที่ที่คุณภาพอากาศอยู่ในระดับเริ่มมีผลกระทบต่อสุขภาพ จำนวน 41 สถานี คิดเป็นร้อยละ 46.59 โดยหลังปฏิบัติการฯ สถานีที่คุณภาพอากาศอยู่ในระดับเริ่มมีผลกระทบต่อสุขภาพ มีจำนวน 59 สถานี คิดเป็นร้อยละ 43.90 ส่วนมากบริเวณตอนกลางและด้านตะวันออกของกรุงเทพฯ
หัวหิน จ. ประจวบคีรีขันธ์	4	
รวม	9	

สรุปผลรวมปฏิบัติการตั้งแต่เริ่มตั้งหน่วยปฏิบัติการฝนหลวงเคลื่อนที่เร็ว (เมื่อวันที่ 17 - 31 ตุลาคม 2566, 14 - 18 ธันวาคม 2566 และเมื่อวันที่ 24 ธันวาคม 2566 – 17 มกราคม 2567)

ตั้งแต่เปิดหน่วยปฏิบัติการฝนหลวง เมื่อวันที่ 17 - 31 ตุลาคม 2566, 14 - 18 ธันวาคม 2566 และเมื่อวันที่ 24 ธันวาคม 2566 – 17 มกราคม 2567 การขึ้นปฏิบัติการฝนหลวง จำนวน 39 วัน ขึ้นปฏิบัติการฯ จำนวน 283 เที่ยวบิน (384:14 ชั่วโมงบิน) ปริมาณการใช้น้ำ 110.88 ตัน ปริมาณการใช้น้ำ 87,600 ลิตร จังหวัดที่มีรายงานฝนตกกรมรวม 15 จังหวัด ได้แก่ จังหวัดกรุงเทพฯ กาญจนบุรี ชัยนาท สุพรรณบุรี นครสวรรค์ อุทัยธานี นครนายก ปทุมธานี ประจวบคีรีขันธ์ ราชบุรี เพชรบุรี ชลบุรี ฉะเชิงเทรา สมุทรสงคราม และจังหวัดระยอง

6. การให้ความช่วยเหลือเฉพาะหน้า

- **เตรียมเครื่องสูบน้ำเคลื่อนที่** เพื่อช่วยเหลือพื้นที่นาปี นาปรัง อุบลราชธานี-บุรีรัมย์ พิษณุโลก และอุทกภัย ในช่วงฤดูแล้ง ปี 2566/67 จำนวน 2,289 เครื่อง ได้ติดตั้งเครื่องสูบน้ำเพื่อช่วยเหลือตามพื้นที่ ประจำวันที่ 9 - 14 มกราคม 2567 งานขาดแคลนน้ำ จำนวน 6 เครื่อง ในเขตจังหวัดสุพรรณบุรี และจังหวัดตราด

- **เตรียมความพร้อมสนับสนุนรถยนต์บรรทุกน้ำ** รวมทั้งหมด 503 คัน ประกอบด้วย ภาคเหนือ 93 คัน ภาคตะวันออกเฉียงเหนือ 77 คัน ภาคกลาง ภาคตะวันออก และภาคตะวันตก 147 คัน ภาคใต้ 30 คัน และศูนย์ปฏิบัติการเครื่องจักรกลและส่วนกลาง (นนทบุรี) 156 คัน

7. ผลกระทบด้านการเกษตร (ข้อมูล ณ วันที่ 18 ม.ค. 67)

7.1 อุทกภัยภาคใต้ ช่วงภัย 22 - 28 ธ.ค. 66

ด้านพืช ได้รับผลกระทบ 4 จังหวัด ได้แก่ จังหวัดนราธิวาส ปัตตานี ยะลา และจังหวัดสงขลา 20,883 ราย พื้นที่ 28,665 ไร่ แบ่งเป็น ข้าว 7,000 ไร่ พืชไร่และพืชผัก 3,244 ไร่ ไม้ผลไม้ยืนต้นและอื่นๆ 18,421 ไร่ **สำรวจพบความเสียหายแล้ว** เกษตรกร 542 ราย พื้นที่ 880 ไร่ แบ่งเป็น ข้าว 263 ไร่ พืชไร่และพืชผัก 191 ไร่ ไม้ผล ไม้ยืนต้นและอื่นๆ 426 ไร่ คิดเป็นเงิน 2.45 บาท

ด้านประมง ได้รับผลกระทบ 3 จังหวัด ได้แก่ จังหวัดนราธิวาส ปัตตานี และจังหวัดยะลา เกษตรกร 1,625 ราย พื้นที่เพาะเลี้ยงสัตว์น้ำได้รับผลกระทบ (บ่อปลา) 622 ไร่ กระชัง 14,489 ตร.ม. **อยู่ระหว่างสำรวจความเสียหาย**

ด้านปศุสัตว์ ได้รับผลกระทบ 3 จังหวัด ได้แก่ จังหวัดนราธิวาส ปัตตานี และจังหวัดสตูล เกษตรกร 34,641 ราย สัตว์ได้รับผลกระทบ 574,006 ตัว แบ่งเป็น โค 53,972 ตัว กระบือ 2,217 ตัว สุกร 5,574 ตัว แพะ/แกะ 30,331 ตัว สัตว์ปีก 481,912 ตัว แพลงหญ้า 1,183 ไร่ **อยู่ระหว่างสำรวจความเสียหาย**

7.2 อุทกภัยภาคใต้ ช่วงภัย 1 พ.ย. 66 - 30 พ.ย. 66

ด้านพืช ได้รับผลกระทบ 10 จังหวัด ได้แก่ จังหวัดชุมพร ตรัง พัทลุง ปัตตานี นครศรีธรรมราช ยะลา ระนอง นราธิวาส สุราษฎร์ธานี และจังหวัดสงขลา เกษตรกร 44,022 ราย พื้นที่ได้รับผลกระทบ 67,034 ไร่ แบ่งเป็น ข้าว 30,255 ไร่ พืชไร่และพืชผัก 10,599 ไร่ ไม้ผล ไม้ยืนต้นและอื่นๆ 26,180 ไร่ **สำรวจพบความเสียหายแล้ว** เกษตรกร 2,994 ราย พื้นที่ 14,973 ไร่ แบ่งเป็น ข้าว 10,577 ไร่ พืชไร่และพืชผัก 2,910 ไร่ ไม้ผลไม้ยืนต้นและอื่นๆ 1,486 ไร่ คิดเป็นเงิน 25.95 ล้านบาท **ช่วยเหลือแล้ว** เกษตรกร 71 ราย (คิดเป็นร้อยละ 2.37 ของเกษตรกรที่ได้รับผลกระทบ) พื้นที่ 236 ไร่ วงเงิน 431,821 บาท (คิดเป็นร้อยละ 1.66 ของวงเงินช่วยเหลือ)

ด้านประมง ได้รับผลกระทบ 6 จังหวัด ได้แก่ จังหวัดชุมพร นครศรีธรรมราช พัทลุง ปัตตานี สงขลา และจังหวัดสุราษฎร์ธานี เกษตรกร 7,033 ราย พื้นที่เพาะเลี้ยงสัตว์น้ำได้รับผลกระทบ 19,067 ไร่ แบ่งเป็น บ่อปลา 12,511 ไร่ บ่อกุ้ง 6,556 ไร่ กระชัง 20,060 ตร.ม. **สำรวจพบความเสียหายแล้ว** เกษตรกร 6,939 ราย พื้นที่ (บ่อปลา/บ่อกุ้ง) 19,053 ไร่ กระชัง 15,975 ตร.ม. คิดเป็นเงิน 141.58 ล้านบาท **ช่วยเหลือแล้ว** เกษตรกร 77 ราย (คิดเป็นร้อยละ 1.11 ของเกษตรกรที่ได้รับผลกระทบ) พื้นที่ 62 ไร่ กระชัง 257 ตร.ม. วงเงิน 0.47 ล้านบาท (คิดเป็นร้อยละ 0.33 ของวงเงินช่วยเหลือ)

ด้านปศุสัตว์ ได้รับผลกระทบ 7 จังหวัด ได้แก่ จังหวัดชุมพร นครศรีธรรมราช ปัตตานี พัทลุง ยะลา สงขลา และจังหวัดสุราษฎร์ธานี เกษตรกร 79,539 ราย สัตว์ได้รับผลกระทบ 5,883,927 ตัว แบ่งเป็น โค 172,420 ตัว กระบือ 4,516 ตัว สุกร 107,536 ตัว แพะ/แกะ 57,321 ตัว และสัตว์ปีก 5,542,134 ตัว แพลงหญ้า 7,074 ไร่ **สำรวจพบความเสียหายแล้ว** เกษตรกร 95 ราย สัตว์ตาย/สูญหายรวม 2,293 ตัว แบ่งเป็น โค 21 ตัว กระบือ 13 ตัว สุกร 5 ตัว แพะ/แกะ 30 ตัว และสัตว์ปีก 2,224 ตัว คิดเป็นเงิน 1.19 ล้านบาท **ช่วยเหลือแล้ว** เกษตรกร 94 ราย (คิดเป็นร้อยละ 98.95 ของเกษตรกรที่ได้รับผลกระทบ) สัตว์ตาย 2,292 ตัว วงเงิน 1.16 ล้านบาท (คิดเป็นร้อยละ 97.07 ของวงเงินช่วยเหลือ)

7.3 อุทกภัย ช่วงภัย 10 ก.ย. - 6 พ.ย. 66

ด้านพืช ได้รับความเสียหาย 51 จังหวัด ได้แก่ จังหวัดกำแพงเพชร เชียงราย เชียงใหม่ ตาก น่าน นครสวรรค์ พะเยา พิจิตร พิษณุโลก เพชรบูรณ์ แพร่ แม่ฮ่องสอน ลำปาง ลำพูน สุโขทัย อุตรดิตถ์ อุทัยธานี กาฬสินธุ์ ขอนแก่น ชัยภูมิ นครราชสีมา บุรีรัมย์ มุกดาหาร มหาสารคาม ยโสธร ร้อยเอ็ด เลย ศรีสะเกษ สกลนคร สุรินทร์ หนองบัวลำภู หนองคาย อุตรดิตถ์ อุบลราชธานี อำนาจเจริญ นครนายก ปทุมธานี ปราจีนบุรี พระนครศรีอยุธยา ลพบุรี สระบุรี กาญจนบุรี สุพรรณบุรี อ่างทอง จันทบุรี ระยอง ฉะเชิงเทรา ตราด สระแก้ว นครศรีธรรมราช และจังหวัดยะลา เกษตรกร 155,901 ราย พื้นที่ได้รับความเสียหาย 1,322,763 ไร่ แบ่งเป็น ข้าว 999,946 ไร่ พืชไร่และพืชผัก 320,096 ไร่ ไม้ผลไม้ยืนต้นและอื่นๆ 2,721 ไร่ คิดเป็นเงิน 1,984.74 ล้านบาท **ช่วยเหลือแล้ว** เกษตรกร 6,781 ราย (คิดเป็นร้อยละ 4.35 ของเกษตรกรที่ได้รับผลกระทบ) พื้นที่ 35,557 ไร่ วงเงิน 53.54 ล้านบาท (คิดเป็นร้อยละ 2.70 ของวงเงินช่วยเหลือ)

ด้านประมง ได้รับความเสียหาย 42 จังหวัด ได้แก่ จังหวัดกำแพงเพชร เชียงราย ตาก พิจิตร พิษณุโลก พะเยา เพชรบูรณ์ แม่ฮ่องสอน ลำปาง ลำพูน สุโขทัย อุตรดิตถ์ กาฬสินธุ์ ขอนแก่น ชัยภูมิ นครราชสีมา ร้อยเอ็ด มุกดาหาร มหาสารคาม ยโสธร สุรินทร์ เลย ศรีสะเกษหนองคาย หนองบัวลำภู อุรธานี อุบลราชธานี กรุงเทพมหานคร นครนายก พระนครศรีอยุธยา ลพบุรี สุพรรณบุรี สระบุรี ปทุมธานี ปราจีนบุรี ตราด ฉะเชิงเทรา สมุทรปราการ ยะลา และจังหวัดสุราษฎร์ธานี เกษตรกร 8,431 ราย พื้นที่เพาะเลี้ยงสัตว์น้ำได้รับความเสียหาย (บ่อปลา/บ่อกุ้ง) 10,383 ไร่ กระชัง 2,316 ตร.ม. คิดเป็นเงิน 54.23 ล้านบาท **ช่วยเหลือแล้ว** เกษตรกร 3,473 ราย (คิดเป็นร้อยละ 41.19 ของเกษตรกรที่ได้รับความเสียหาย) พื้นที่ 4,399 ไร่ กระชัง 347 ตร.ม. วงเงิน 22.92 ล้านบาท (คิดเป็นร้อยละ 42.26 ของวงเงินช่วยเหลือ)

ด้านปศุสัตว์ ได้รับความเสียหาย 4 จังหวัด ได้แก่ จังหวัดเพชรบูรณ์ แม่ฮ่องสอน สุโขทัย และจังหวัดชัยภูมิ เกษตรกร 72 ราย สัตว์ตาย/สูญหายรวม 2,357 ตัว แบ่งเป็น โค 22 ตัว กระบือ 3 ตัว สุกร 12 ตัว และสัตว์ปีก 2,230 ตัว แปลงหญ้า 35 ไร่ คิดเป็นเงิน 87.21 ล้านบาท **ช่วยเหลือเสร็จสิ้นแล้ว**

7.4 อุทกภัย ช่วงภัย 6 มิ.ย. – 29 ส.ค. 66

ด้านพืช ได้รับความเสียหาย 14 จังหวัด ได้แก่ จังหวัดตาก น่าน พิษณุโลก แม่ฮ่องสอน บึงกาฬ นครพนม หนองคาย สกลนคร อุรธานี อุบลราชธานี อำนาจเจริญ ตัง ระนอง และจังหวัดสตูล เกษตรกร 17,992 ราย พื้นที่ได้รับความเสียหาย 143,172 ไร่ แบ่งเป็น ข้าว 136,286 ไร่ พืชไร่และพืชผัก 6,220 ไร่ ไม้ผล ไม้ยืนต้น และอื่น ๆ 666 ไร่ คิดเป็นเงิน 197.65 ล้านบาท **ช่วยเหลือแล้ว** เกษตรกร 7,998 ราย (คิดเป็นร้อยละ 44.45 ของเกษตรกรที่ได้รับความเสียหาย) พื้นที่ 61,965 ไร่ วงเงิน 85.20 ล้านบาท (คิดเป็นร้อยละ 43.11 ของวงเงินช่วยเหลือ)

ด้านประมง ได้รับความเสียหาย 7 จังหวัด ได้แก่ จังหวัดน่าน บึงกาฬ นครพนม สกลนคร กระบี่ ระนอง และจังหวัดสตูล เกษตรกร 535 ราย พื้นที่เพาะเลี้ยงสัตว์น้ำได้รับความเสียหาย (บ่อปลา/บ่อกุ้ง) 323 ไร่ กระชัง 881 ตร.ม. คิดเป็นเงิน 1.85 ล้านบาท **ช่วยเหลือเสร็จสิ้นแล้ว**

ด้านปศุสัตว์ ไม่ได้รับผลกระทบ

7.5 ฝนทิ้งช่วง ช่วงภัย 22 พ.ค. 66 – 18 ก.ย. 66

ด้านพืช ได้รับความเสียหาย 12 จังหวัด ได้แก่ จังหวัดกำแพงเพชร นครสวรรค์ เพชรบูรณ์ พิจิตร พิษณุโลก อุตรดิตถ์ อุทัยธานี นครราชสีมา บุรีรัมย์ ชัยนาท สระบุรี และจังหวัดฉะเชิงเทรา เกษตรกร 28,198 ราย พื้นที่ได้รับความเสียหาย 321,004 ไร่ แบ่งเป็น ข้าว 201,682 ไร่ พืชไร่และพืชผัก 119,234 ไร่ ไม้ผล ไม้ยืนต้นและอื่น ๆ 88 ไร่ คิดเป็นเงิน 506.69 ล้านบาท **ช่วยเหลือแล้ว** เกษตรกร 8,622 ราย (คิดเป็นร้อยละ 30.58 ของเกษตรกรที่ได้รับความเสียหาย) พื้นที่ 129,752 ไร่ วงเงิน 224.10 ล้านบาท (คิดเป็นร้อยละ 44.23 ของวงเงินช่วยเหลือ)

ด้านประมง และด้านปศุสัตว์ ไม่ได้รับผลกระทบ

7.6 วิกฤติ ช่วงภัย 8 พ.ค. 66 - ปัจจุบัน

ด้านพืช ได้รับความเสียหาย 21 จังหวัด ได้แก่ จังหวัดกำแพงเพชร เชียงราย เชียงใหม่ น่าน ตาก พะเยา เพชรบูรณ์ ลำปาง แม่ฮ่องสอน มุกดาหาร เลย เพชรบุรี สระบุรี จันทบุรี ฉะเชิงเทรา ปทุมธานี ชุมพร ตัง ระนอง นครศรีธรรมราช และจังหวัดพัทลุง เกษตรกร 954 ราย พื้นที่ได้รับความเสียหาย 3,764 ไร่ แบ่งเป็น ข้าว 1,113 ไร่ พืชไร่และพืชผัก 1,854 ไร่ ไม้ผล ไม้ยืนต้นและอื่น ๆ 797 ไร่ คิดเป็นเงิน 8.39 ล้านบาท **ช่วยเหลือแล้ว** เกษตรกร 938 ราย (คิดเป็นร้อยละ 98.32 ของเกษตรกรที่ได้รับความเสียหาย) พื้นที่ 3,643 ไร่ วงเงิน 8.04 ล้านบาท (คิดเป็นร้อยละ 95.83 ของวงเงินช่วยเหลือ)

ด้านประมง และด้านปศุสัตว์ ไม่ได้รับผลกระทบ

8. สถานการณ์ศัตรูพืชระบาด (ข้อมูล ณ วันที่ 10 ม.ค. 67)

ชนิดพืช	ศัตรูพืช	สถานการณ์	การดำเนินงาน
ข้าว	1. เพลี้ยกระโดดสีน้ำตาล	พื้นที่ระบาด 3 จังหวัด (กรุงเทพมหานคร สุรินทร์ และฉะเชิงเทรา) จำนวน 78 ไร่ การระบาดลดลง 36 ไร่	- เพลี้ยกระโดดสีน้ำตาล ให้ควบคุมระดับน้ำในนาข้าว แบบเปียกสลับแห้ง เมื่อตรวจพบเพลี้ยกระโดดสีน้ำตาลตัวเต็มวัยหรือตัวอ่อน เมื่อข้าวอายุ 30-45 วัน จำนวนมากกว่า 10 ตัวต่อต้น ให้ใช้สารกำจัดแมลง
	2. เพลี้ยกระโดดหลังขาว	พื้นที่ระบาด 3 จังหวัด (น่าน พังงา และสุราษฎร์ธานี) จำนวน 46 ไร่ การระบาดคงที่	- เพลี้ยกระโดดหลังขาว ให้ใช้พันธุ์ต้านทานโดยปลูกสลับกันอย่างน้อย 2 พันธุ์ เมื่อตรวจพบเพลี้ยกระโดดหลังขาวมากกว่า 1 ตัวต่อต้น ให้ใช้น้ำออกจากแปลงนาและปฏิบัติเช่นเดียวกับเพลี้ยกระโดดสีน้ำตาล
	3. โรคไหม้ข้าว	พื้นที่ระบาด 8 จังหวัด (น่าน เพชรบูรณ์ นครราชสีมา สุรินทร์ อุบลราชธานี ชัยนาท จันทบุรี และสงขลา) จำนวน 3,393 ไร่ การระบาดลดลง 84 ไร่	
	4. แมลงบั่ว	พื้นที่ระบาด 2 จังหวัด (กำแพงเพชร และอุทัยธานี) จำนวน 1,345 ไร่ การระบาดเพิ่มขึ้น 60 ไร่	

ชนิดพืช	ศัตรูพืช	สถานการณ์	การดำเนินงาน
	5. หนอนกอข้าว 6. โรคนิวโมตอสปีโรซิส 7. หนอนห่อใบข้าว	พื้นที่ระบาด 3 จังหวัด (นครราชสีมา ร้อยเอ็ด และ กรุงเทพมหานคร) จำนวน 18 ไร่ การระบาดลดลง 66 ไร่ พื้นที่ระบาด 2 จังหวัด (สงขลา และสตูล) จำนวน 86 ไร่ การระบาดเพิ่มขึ้น 42 ไร่ พื้นที่ระบาด 2 จังหวัด (นครราชสีมา และพังงา) จำนวน 122 ไร่ การระบาดลดลง 15 ไร่	<ul style="list-style-type: none"> - โรคนิวโมตอสปีโรซิส เมื่อพบอาการของโรคนิวโมตอสปีโรซิสแนะนำให้ใช้ชีวภัณฑ์ ฟันเชื้อบีเอส (บาซิลลัส ซับทีลิส) อัตราตามคำแนะนำในฉลาก - ฟันเชื้อราไตรโคเดอร์มา อัตรา 1 กิโลกรัมต่อน้ำ 200 ลิตร - แมลงบั่ว ให้กำจัดวัชพืชก่อนหว่านข้าวเพื่อทำลายพืชอาศัย - ไม่ควรปลูกข้าวโดยวิธีหว่านหรือปักดำถี่ - หนอนกอข้าว ให้เผาตอซังหลังการเก็บเกี่ยว ใช้น้ำท่วม และไถดินเพื่อทำลายหนอนและดักแด้ของหนอนกอข้าวที่อยู่ตามตอซัง - โรคนิวโมตอสปีโรซิส แนะนำให้ปรับปรุงดินโดยการไถกลบ ใช้ฟางคลุมเมล็ดพันธุ์ก่อนปลูกด้วยสารป้องกันกำจัดเชื้อรา ใส่ปุ๋ยโปแตสเซียมคลอไรด์ อัตรา 5-10 กิโลกรัมต่อไร่ - เมื่อพบอาการของโรคนิวโมตอสปีโรซิสรุนแรง - หนอนห่อใบข้าว หมั่นสำรวจแปลงนาและกำจัดพืชอาศัย - เมื่อตรวจพบผีเสื้อหนอนห่อใบข้าว 4-5 ตัวต่อตารางเมตร และพบใบข้าวถูกทำลายมากกว่า 15 เปอร์เซ็นต์ ใช้สารฆ่าแมลงประเภทดูดซึม เช่น ฟิโปรนิล อัตรา 30-50 มิลลิลิตร หรือคาร์โบซัลแฟน อัตรา 80-110 มิลลิลิตร โดยเลือกใช้สารชนิดใดชนิดหนึ่งผสมน้ำ 20 ลิตร
มะพร้าว	1. หนอนกินใบมะพร้าว 2. หนอนหัวดำ 3. แมลงดำหนาม 4. ดั่งวงง 5. ดั่งแรด	พื้นที่ระบาด 4 จังหวัด (ชลบุรี สมุทรสงคราม นครศรีธรรมราช และสุราษฎร์ธานี) จำนวน 21 ไร่ การระบาดคงที่ พื้นที่ระบาด 26 จังหวัด (เพชรบูรณ์ ชัยภูมิ สุรินทร์ กรุงเทพมหานคร จันทบุรี ฉะเชิงเทรา ชลบุรี ตรัง สมุทรปราการ สระแก้ว กาญจนบุรี นครปฐม ประจวบคีรีขันธ์ เพชรบุรี สมุทรสาคร สมุทรสงคราม กระบี่ ชุมพร นครศรีธรรมราช ปัตตานี พังงา ภูเก็ต สตูล สงขลา และสุราษฎร์ธานี) จำนวน 15,063 ไร่ การระบาดเพิ่มขึ้น 191 ไร่ พื้นที่ระบาด 25 จังหวัด (ชัยภูมิ กรุงเทพมหานคร จันทบุรี ฉะเชิงเทรา ชลบุรี ตรัง ระยอง สมุทรปราการ สระแก้ว ประจวบคีรีขันธ์ เพชรบุรี สมุทรสงคราม สมุทรสาคร กระบี่ ชุมพร ตรัง นครศรีธรรมราช ปัตตานี พังงา ภูเก็ต ยะลา ระนอง สงขลา สตูล และสุราษฎร์ธานี) จำนวน 12,559 ไร่ การระบาดลดลง 1 ไร่ พื้นที่ระบาด 13 จังหวัด (กรุงเทพมหานคร จันทบุรี ตรัง ฉะเชิงเทรา ชลบุรี สมุทรปราการ กระบี่ พังงา เพชรบุรี ประจวบคีรีขันธ์ สมุทรสงคราม นครศรีธรรมราช และสุราษฎร์ธานี) จำนวน 1,316 ไร่ การระบาดเพิ่มขึ้น 2 ไร่ พื้นที่ระบาด 22 จังหวัด (กรุงเทพมหานคร จันทบุรี ฉะเชิงเทรา ชลบุรี ตรัง ระยอง สมุทรปราการ นครปฐม ประจวบคีรีขันธ์ เพชรบุรี สมุทรสาคร สมุทรสงคราม กระบี่ ชุมพร นครศรีธรรมราช ปัตตานี พังงา พัทลุง ภูเก็ต สงขลา สตูล และสุราษฎร์ธานี) จำนวน 5,500 ไร่ การระบาดลดลง 6 ไร่	<ul style="list-style-type: none"> - หนอนกินใบมะพร้าว ตัดทางใบมะพร้าวที่ถูกหนอนกินใบมะพร้าวทำลาย และเก็บเศษซากพืชนำไปเผาออกแปลงทันที และหมั่นสำรวจสวนมะพร้าวอย่างสม่ำเสมอ - หนอนหัวดำ ปล่อยแตนเบียนบราคอน อัตราไร่ละ 200 ตัว โดยปล่อย 12 ครั้ง ห่างกัน 15 วัน ปล่อยแตนเบียนไข่ไตรโคแกรมมา อัตราไร่ละ 10 แผ่น ๆ ละ 2,000 ตัว โดยปล่อย 12 ครั้ง ห่างกัน 15 วัน และใช้สารเคมีอิมิมาเม็กดินเบนโซเอท โดยพ่นให้ทั่วทรงพุ่ม จำนวน 2 ครั้ง ห่างกัน 15 วัน - แมลงดำหนาม แนะนำตัดยอดมะพร้าวที่ถูกหนอนและตัวเต็มวัยของแมลงดำหนามกัดกิน ไปเผาทำลาย ปล่อยแตนเบียนอะซีโคเดส 3-5 ครั้ง เพื่อควบคุมหนอนแมลงดำหนามมะพร้าว ปล่อยแตนเบียนเตตระสตาคัส (โดยปล่อยทุก 7 วัน ต่อเนื่อง 1 เดือน ควบคุมดักแด้แมลงดำหนามมะพร้าว - ใช้กับดักไฟโรโมน ใช้ตาข่ายดักจับด้วงงวงและด้วงแรด ในระยะตัวเต็มวัยมาทำลาย และทำกองล่อโดยใช้เชื้อราเมตาโรเซียม เพื่อกำจัดด้วงแรดในระยะดักแด้ - ไรสีขามะพร้าว ตัดทะลายและช่อดอกมะพร้าวที่ไรสีขามะพร้าวเข้าทำลาย นำออกไปเผาทำลายทิ้งนอกแปลง การป้องกันกำจัดให้เน้นพ่นสารฆ่าไรในระยะมะพร้าวติดจั่นจนถึงระยะผลขนาดเล็กห่างกันประมาณ 1 สัปดาห์ ซึ่งเป็นระยะที่ไรสีขามะพร้าวเข้าทำลาย ควรใช้สารเคมีตามคำแนะนำของกรมวิชาการเกษตร โดยเลือกสารชนิดใดชนิดหนึ่ง ผสมน้ำ 20 ลิตร พ่นทุก 7 วัน อย่างน้อย 4 ครั้ง โดยให้สลบกลุ่มสารตามกลไกการออกฤทธิ์ในการพ่นทุก 2 ครั้ง

ชนิดพืช	ศัตรูพืช	สถานการณ์	การดำเนินงาน
	6. ไรสีขามะพร้าว	พื้นที่ระบาด 12 จังหวัด (ขอนแก่น ชัยภูมิ อุบลราชธานี กรุงเทพมหานคร จันทบุรี ฉะเชิงเทรา ตรัง สระแก้ว นครปฐม เพชรบุรี สมุทรสาคร และสงขลา) จำนวน 410 ไร่ การระบาดลดลง 2 ไร่	
ปาล์ม น้ำมัน	1. ดั้วแรด 2. ดั้วกุหลาบ 3. หนอนปลอกเล็ก 4. โรคลำต้นเน่า 5. โรคทะลายเน่า 6. โรคใบจุด 7. โรคใบจุดสาหร่าย 8. ก้านทางใบเน่า	พื้นที่ระบาด 12 จังหวัด (จันทบุรี ฉะเชิงเทรา ตรัง ระยอง กระบี่ ชุมพร ตรัง นครศรีธรรมราช พังงา สงขลา สตูล และสุราษฎร์ธานี) จำนวน 1,529 ไร่ การระบาดลดลง 2 ไร่ พื้นที่ระบาด 9 จังหวัด (จันทบุรี กระบี่ ชุมพร ตรัง พังงา นครศรีธรรมราช สงขลา สตูล และสุราษฎร์ธานี) จำนวน 776 ไร่ การระบาดเพิ่มขึ้น 3 ไร่ พื้นที่ระบาด 6 จังหวัด (ระยอง กระบี่ ชุมพร พังงา นครศรีธรรมราช และสุราษฎร์ธานี) จำนวน 2,010 ไร่ การระบาดเพิ่มขึ้น 2 ไร่ พื้นที่ระบาด 10 จังหวัด (ระยอง กระบี่ ชุมพร ตรัง พังงา นครศรีธรรมราช นราธิวาส สงขลา สตูล และสุราษฎร์ธานี) จำนวน 11,556 ไร่ การระบาดเพิ่มขึ้น 9 ไร่ พื้นที่ระบาด 6 จังหวัด (ตราด กระบี่ ชุมพร นครศรีธรรมราช และสุราษฎร์ธานี) จำนวน 102 ไร่ การระบาดเพิ่มขึ้น 1 ไร่ พื้นที่ระบาด 7 จังหวัด (ระยอง กระบี่ ชุมพร ยะลา สงขลา นราธิวาส และนครศรีธรรมราช) จำนวน 89 ไร่ การระบาดคงที่ พื้นที่ระบาด 5 จังหวัด (กระบี่ ชุมพร นครศรีธรรมราช ตรัง และสุราษฎร์ธานี) จำนวน 1,076 ไร่ การระบาดลดลง 87 ไร่ พื้นที่ระบาด 3 จังหวัด (กระบี่ นราธิวาส และสุราษฎร์ธานี) จำนวน 467 ไร่ การระบาดลดลง 2 ไร่	- ดั้วแรด ใช้กับดักฟีโรโมน และใช้ตาข่ายดักจับดั้วแรด ในระยะตัวเต็มวัยมาทำลาย และทำกองล่อโดยใช้เชื้อรา เมตาโรเซียม เพื่อกำจัดในระยะดักแด้ และระยะตัวหนอน - ดั้วกุหลาบ หมั่นทำความสะอาดบริเวณคอปาล์มน้ำมัน และบริเวณโคนทางใบอย่างสม่ำเสมอ ใช้สารฆ่าแมลงประเภท Carbaryl เช่น เซฟวิน อัตรา 40 กรัมต่อน้ำ 20 ลิตร หรือ คาร์โบซัลแฟน อัตรา 40 มิลลิลิตรต่อน้ำ 20 ลิตร - หนอนปลอกเล็ก พ่นเชื้อบีที (Bacillus thuringiensis) พ่นให้ทั่วบริเวณใต้ใบ และต้องพ่นในช่วงเช้าหรือเย็น เพื่อหลีกเลี่ยงแสงยูวีที่จะทำลายเชื้อบีที และพ่นติดต่อกัน - โรคลำต้นเน่า ให้เกษตรกรใช้เชื้อราไตรโคเดอร์มาทาบริเวณที่เกิดโรคลำต้นเน่าปาล์มน้ำมันเพื่อควบคุมการระบาด - โรคทะลายเน่า ตัดแต่งทางใบปาล์มน้ำมัน ซ่อดอกที่ฝ่อ และทะลายที่พบเป็นโรค นำออกไปเผาทำลายนอกแปลง และกำจัดวัชพืช - โรคใบจุด แยกต้นกล้าที่เป็นโรคใบจุดออกจากแปลง ตัดแต่งใบที่เป็นโรคใบจุด นำออกไปเผาทำลายทันที เมื่อพบ การระบาดของโรคใบจุด ให้ลดการใช้ปุ๋ยไนโตรเจน - โรคใบจุดสาหร่าย เผ่าระวังสถานการณ์การระบาดของ โรคใบจุดสาหร่ายในช่วงฤดูฝน สำรวจสัปดาห์ละครั้งตัด ทางใบปาล์มน้ำมันที่เป็นโรค นำไปเผาทำลายทิ้งนอกแปลง - ก้านทางใบเน่า แนะนำแก่เกษตรกร ให้ใช้เชื้อราไตรโคเดอร์มา อัตราส่วนตามคำแนะนำของกรมวิชาการเกษตร
ยางพารา	1. โรครากขาว 2. โรคราแป้ง 3. โรคใบร่วงยางพารา 4. โรคใบร่วงชนิดใหม่ ของยางพารา	พื้นที่ระบาด 9 จังหวัด (ตราด กระบี่ ชุมพร นครศรีธรรมราช นราธิวาส ปัตตานี พังงา สงขลา และสุราษฎร์ธานี) จำนวน 1,593 ไร่ การระบาดลดลง 4 ไร่ พื้นที่ระบาด 1 จังหวัด (นครศรีธรรมราช) จำนวน 100 ไร่ การระบาดคงที่ พื้นที่ระบาด 8 จังหวัด (กระบี่ ชุมพร ตรัง ปัตตานี นครศรีธรรมราช พังงา สงขลา และสุราษฎร์ธานี) จำนวน 6,096 ไร่ การระบาดลดลง 1 ไร่ พื้นที่ระบาด 13 จังหวัด (น่าน ชุมพร ตรัง นราธิวาส นครศรีธรรมราช ปัตตานี พังงา พัทลุง ยะลา ระนอง สงขลา สตูล และสุราษฎร์ธานี) จำนวน 1,696,934 ไร่ การระบาดคงที่	- คำแนะนำวิธีการป้องกันกำจัดโรครากขาว โดยการขุดคู ล้อมบริเวณต้นที่เป็นโรคนานาคูกว้าง 30 ซม. ลึก 60 ซม. ไปทางหัวและท้ายในแถวเดียวกันข้างละ 2 ต้น - ส่งเสริมให้เกษตรกรใช้เชื้อราไตรโคเดอร์มา ฉีดพ่นบริเวณที่เกิดโรค - หากพบการระบาดของโรคใบร่วงชนิดใหม่ของยางพารา รุนแรง ใช้สารเคมีป้องกันกำจัดเชื้อรา - รมรงค์ให้เกษตรกรหยุดกรีดยางในขณะที่ยางพารา อยู่ในช่วงผลัดใบ
กาแฟ	1. โรคราสนิม 2. หนอนกาแฟสีแดง	พื้นที่ระบาด 2 จังหวัด (เชียงใหม่ และกระบี่) จำนวน 8 ไร่ การระบาดคงที่ พื้นที่ระบาด 1 จังหวัด (เชียงใหม่) จำนวน 12 ไร่ การระบาดคงที่	- แนะนำเกษตรกรให้ดูแลสวนกาแฟให้สะอาดอย่างสม่ำเสมอ เก็บเศษซากพืชออกไปทำลายทิ้งนอกแปลง - หนอนกาแฟสีแดง ควรหมั่นทำความสะอาดแปลงและ ตรวจดูตามกิ่งและลำต้นกาแฟอยู่เสมอ หากพบการเข้า ทำลายของหนอนเจาะกิ่งกาแฟ/หนอนกาแฟสีแดง ให้ตัดกิ่ง และลำต้นออกไปเผาทำลายนอกแปลง

ชนิดพืช	ศัตรูพืช	สถานการณ์	การดำเนินงาน
สับปะรด	1. โรคราเหี่ยว	พื้นที่ระบาด 3 จังหวัด (ตราด ประจวบคีรีขันธ์ และระยอง) จำนวน 631 ไร่ การระบาดเพิ่มขึ้น 55 ไร่	- ทำความสะอาดแปลง การเตรียมดิน ควรตัดต้นและปั่นตอเก่าสับปะรดทิ้งไว้ 2-3 เดือน พร้อมทั้งเก็บซากต้นสับปะรดทำลายนอกแปลง เพื่อกำจัดไวรัสและแมลงพาหะก่อนปลูกต้องมีการไถและพรวนดินหลายๆ ครั้ง ควรตากดินอย่างน้อย 2 สัปดาห์ พร้อมแช่หน่อพันธุ์เพื่อกำจัดเชื้อแบคทีเรีย
ข้าวโพดเลี้ยงสัตว์	1. หนอนกระทู้ข้าวโพดลายจุด (fall armyworm)	พื้นที่ระบาด 7 จังหวัด (เชียงใหม่ ขอนแก่น นครราชสีมา จันทบุรี สระแก้ว ยะลา และสตูล) จำนวน 247 ไร่ การระบาดคงที่	- ควบคุมการระบาดของหนอนกระทู้ข้าวโพดลายจุด (FAW) แนะนำเกษตรกรหมั่นสำรวจแปลงอย่างสม่ำเสมอ เก็บกลุ่มไข่หรือตัวหนอนทำลายทิ้งนอกแปลง
อ้อย	1. หนอนกออ้อย 2. โรคราใบขาว	พื้นที่ระบาด 1 จังหวัด (นครราชสีมา) จำนวน 25 ไร่ การระบาดคงที่ พื้นที่ระบาด 2 จังหวัด (ขอนแก่น และนครราชสีมา) จำนวน 11 ไร่ การระบาดคงที่	- หนอนกออ้อย ควรให้น้ำเพื่อให้อ้อยแตกหน่อชดเชยปล่อยแตนเบียนไข่ไตรโคแกรมมา อัตรา 30,000 ตัวต่อไร่ต่อครั้ง ปล่อยติดต่อกัน 2-3 ครั้ง ปล่อยแมลงทางหนี้อัตรา 500 ตัวต่อไร่ - ใช้ส่วนขยายพันธุ์ที่ปราศจากโรค เช่น ต้นจากการเพาะเลี้ยงเนื้อเยื่อ หรือท่อนพันธุ์จากแหล่งปลูกที่ไม่มีโรคเกิดโรคราใบขาว แช่ท่อนพันธุ์ในน้ำร้อนที่อุณหภูมิ 50 องศาเซลเซียส
มันสำปะหลัง	1. เพลี้ยแป้งมันสำปะหลัง 2. โรคราแดงมันสำปะหลัง 3. โรคราพุ่มแจ้ 4. โรคราโคนเน่าหัวเน่า 5. โรคราใบด่างมันสำปะหลัง	พื้นที่ระบาด 8 จังหวัด (ขอนแก่น ชัยภูมิ สกลนคร อุบลราชธานี ชัยนาท จันทบุรี และชลบุรี) จำนวน 144 ไร่ การระบาดเพิ่มขึ้น 67 ไร่ พื้นที่ระบาด 6 จังหวัด (กาฬสินธุ์ นครราชสีมา สุรินทร์ อุบลราชธานี ชัยนาท และชลบุรี) จำนวน 691 ไร่ การระบาดเพิ่มขึ้น 656 ไร่ พื้นที่ระบาด 3 จังหวัด (อุบลราชธานี จันทบุรี และชลบุรี) จำนวน 168 ไร่ การระบาดเพิ่มขึ้น 10 ไร่ พื้นที่ระบาด 7 จังหวัด (ลำปาง ขอนแก่น นครราชสีมา บุรีรัมย์ ศรีสะเกษ อุบลราชธานี และชลบุรี) จำนวน 17 ไร่ การระบาดคงที่ พื้นที่ระบาด 32 จังหวัด (กำแพงเพชร นครสวรรค์ พิจิตร พิษณุโลก เพชรบูรณ์ สุโขทัย อุทัยธานี อุดรธานี กาฬสินธุ์ ขอนแก่น ชัยภูมิ นครราชสีมา บุรีรัมย์ มุกดาหาร ยโสธร ร้อยเอ็ด ศรีสะเกษ สุรินทร์ หนองคาย อุบลราชธานี ชัยนาท สระบุรี จันทบุรี ฉะเชิงเทรา ชลบุรี ปราจีนบุรี ระยอง สระแก้ว กาญจนบุรี เพชรบุรี ราชบุรี และสุพรรณบุรี) จำนวน 211,964 ไร่ การระบาดเพิ่มขึ้น 6,925 ไร่	- เพลี้ยแป้งมันสำปะหลัง ให้ไถและพรวนดิน และใช้ท่อนพันธุ์ที่สะอาด ทำลายต้นมันสำปะหลังที่แสดงอาการของโรคใบด่างด้วย 3 วิธี ดังนี้ วิธีฝังกลบ วิธีใส่ถุง/กระสอบ และวิธีบดสับ - โรคราแดง ให้หลีกเลี่ยงการปลูกมันสำปะหลังในช่วงฤดูแล้งหรือฝนทิ้งช่วงเป็นระยะเวลานาน หากเริ่มพบการเข้าทำลายของโรคราแดงควรเก็บทิ้งหรือทำลาย - โรคราพุ่มแจ้ ขุดหรือถอนต้นที่เป็นโรคไปทำลายนอกแปลง หลีกเลี่ยงการขนย้ายท่อนพันธุ์จากแหล่งที่มีโรคไปสู่แหล่งที่ยังไม่เคยมีการระบาด และกำจัดวัชพืชที่แหล่งพักเชื้อ - โรคราโคนเน่าหัวเน่า ควรกรองแปลงปลูกเพื่อไม่ให้น้ำท่วมขังก่อนปลูกแช่ท่อนพันธุ์ด้วยเมทาแลกซิล หรือฟอสฟิอิล-อะลูมิเนียม เมื่อพบต้นที่แสดงอาการของโรค ถอนนำไปทำลายนอกแปลงแล้วโรยปูนขาว หลังเก็บเกี่ยวผลผลิต - โรคราใบด่างมันสำปะหลัง ไม่ใช้ท่อนพันธุ์จากแหล่งที่พบการระบาดของโรค ทำลายต้นมันสำปะหลังที่แสดงอาการ
เงาะ	1. เพลี้ยแป้ง 2. โรคราใบจุดสาหร่าย 3. หนอนคืบกินใบ 4. โรคราแป้ง	พื้นที่ระบาด 2 จังหวัด (เชียงใหม่ และชุมพร) จำนวน 12 ไร่ การระบาดคงที่ พื้นที่ระบาด 4 จังหวัด (เชียงใหม่ จันทบุรี นครศรีธรรมราช และนราธิวาส) จำนวน 129 ไร่ การระบาดลดลง 6 ไร่ พื้นที่ระบาด 1 จังหวัด (จันทบุรี) จำนวน 23 ไร่ การระบาดเพิ่มขึ้น 1 ไร่ พื้นที่ระบาด 2 จังหวัด (ขอนแก่น และจันทบุรี) จำนวน 4 ไร่ การระบาดคงที่	- ตัดแต่งกิ่งเงาะ จากนั้นให้ใช้เศษผ้าชุบน้ำมันเครื่อง ผูกรอบโคนต้น เพื่อป้องกันมดและเพลี้ยแป้ง - ตัดส่วนที่พบโรคราใบจุดสาหร่ายเก็บไปเผาทำลาย และตัดแต่งทรงพุ่มให้โปร่ง แนะนำให้ใช้สารเคมีคอปเปอร์ออกไซด์คลอไรด์ - หมั่นสำรวจและสังเกตการเข้าทำลายของหนอนคืบกินใบ ให้สังเกตดูใบอ่อน และใบแก่ - โรคราแป้ง ให้เก็บผลที่เป็นโรค ใบแห้ง กิ่งแห้งที่ร่วงหล่นนำไปเผาทำลายนอกแปลง ในแตกช่วงใบอ่อนและเริ่มติดผล
ทุเรียน	1. เพลี้ยไฟ	พื้นที่ระบาด 7 จังหวัด (จันทบุรี ตราด ระยอง กระบี่ ชุมพร นครศรีธรรมราช และสุราษฎร์ธานี) จำนวน 686 ไร่ การระบาดเพิ่มขึ้น 118 ไร่	- เพลี้ยไฟ หากพบเพลี้ยไฟจำนวนมากหรือเท่ากับ 1 ตัวต่อ 4 ดอก หรือ 1 ตัวต่อยอด ให้พ่นด้วยสารฆ่าแมลง - เพลี้ยไฟแก่ ทำลายเฉพาะใบอ่อนที่ยังไม่โตเต็มที่สำหรับต้นที่แตกใบอ่อนไม่พร้อมต้นอื่นควรพ่นสารฆ่าแมลง

ชนิดพืช	ศัตรูพืช	สถานการณ์	การดำเนินงาน
	2. เพลี้ยไก่แจ้	พื้นที่ระบาด 10 จังหวัด (จันทบุรี ตราด ระยอง กระบี่ ชุมพร นครศรีธรรมราช ยะลา สงขลา สตูล และสุราษฎร์ธานี) จำนวน 541 ไร่ การระบาดลดลง 21 ไร่	- เพลี้ยไต้ หากพบระบาดเพียงเล็กน้อยให้ตัดหรือเด็ดส่วนที่ถูกทำลายไปทิ้งนอกแปลง - ไรแดงแอฟริกา กำจัดวัชพืชในสวน เมื่อพบระบาดรุนแรงให้ใช้สารกำจัดแมลง
	3. เพลี้ยแป้ง	พื้นที่ระบาด 7 จังหวัด (จันทบุรี ตราด ระยอง กระบี่ ชุมพร นครศรีธรรมราช และยะลา) จำนวน 281 ไร่ การระบาดเพิ่มขึ้น 35 ไร่	- โรครากเน่าโคนเน่า แนะนำให้ใช้เชื้อราไตรโคเดอร์มา - โรครีบติดหรือใบไหม้ หากพบการระบาดของโรค ตัดส่วนที่เป็นโรคและเก็บเศษพืชที่เป็นโรคและใบที่ร่วงหล่นนำไปทำลายนอกแปลง ตัดแต่งทรงพุ่มให้โปร่ง และกำจัดวัชพืช
	4. ไรแดง	พื้นที่ระบาด 7 จังหวัด (จันทบุรี ตราด ระยอง กระบี่ ชุมพร นครศรีธรรมราช และสุราษฎร์ธานี) จำนวน 583 ไร่ การระบาดเพิ่มขึ้น 101 ไร่	- โรครีบจุดสาหร่าย กำจัดวัชพืชในแปลง เมื่อพบเริ่มมีอาการของโรค ตัดใบ หรือส่วนที่เป็นโรคนำไปทำลาย หากโรคยังคงระบาดพ่นด้วยสารป้องกันกำจัดโรคพืช เช่น คอปเปอร์ออกซีคลอไรด์ อัตรา 50 กรัมต่อน้ำ 20 ลิตร ให้ทั่วต้น
	5. โรครากเน่าโคนเน่า	พื้นที่ระบาด 17 จังหวัด (เพชรบูรณ์ จันทบุรี ตราด ระยอง ประจวบคีรีขันธ์ กระบี่ ชุมพร ตรัง นราธิวาส นครศรีธรรมราช ปัตตานี พังงา พัทลุง ภูเก็ต ยะลา สงขลา และสุราษฎร์ธานี) จำนวน 4,735 ไร่ การระบาดเพิ่มขึ้น 3 ไร่	- หากพบเพลี้ยหอยเกล็ดเล็กน้อยให้ตัดส่วนที่ถูกทำลายเผาทิ้งพบในปริมาณน้อยบนใบใช้น้ำผสมไวต์ออยล์ อัตรา 20 มิลลิลิตรต่อน้ำ 20 ลิตร พ่นให้ทั่ว ระบาดรุนแรงให้ใช้สารกำจัดแมลงพ่นเฉพาะต้นที่พบเพลี้ยหอยเกล็ด
	6. โรครีบติดหรือใบไหม้	พื้นที่ระบาด 10 จังหวัด (จันทบุรี ตราด กระบี่ ชุมพร ยะลา นครศรีธรรมราช นราธิวาส ภูเก็ต สงขลา และสุราษฎร์ธานี) จำนวน 356 ไร่ การระบาดลดลง 83 ไร่	- หมั่นสำรวจแปลงปลูกทุเรียนอย่างสม่ำเสมอ เมื่อพบการเข้าทำลายของเพลี้ยจักจั่นฝอยระบาดรุนแรงให้ใช้สารกำจัดแมลงได้แก่ คาร์โบซิลแฟน 20% อัตรา 50 มิลลิลิตร ไฮเพอร์เมทริน/โพซาโลน 6.25% / 22.5% อัตรา 40 มิลลิลิตร อิมิดาโคลพริด 10% อัตรา 10 มิลลิลิตร
	7. โรครีบจุดสาหร่าย	พื้นที่ระบาด 7 จังหวัด (จันทบุรี ตราด กระบี่ ชุมพร ยะลา สงขลา และสุราษฎร์ธานี) จำนวน 537 ไร่ การระบาดลดลง 38 ไร่	- กำจัดวัชพืชในแปลง เพื่อให้อากาศถ่ายเทสะดวกลดความชื้นสะสม เมื่อพบคราบสีดำพ่นด้วยน้ำเปล่า
	8. เพลี้ยหอยเกล็ด	พื้นที่ระบาด 9 จังหวัด (จันทบุรี ตราด กระบี่ ชุมพร นครศรีธรรมราช นราธิวาส ยะลา สงขลา และสุราษฎร์ธานี) จำนวน 264 ไร่ การระบาดลดลง 14 ไร่	- ตัดแต่งทรงพุ่มให้โปร่ง และกำจัดวัชพืชในแปลงปลูกเพื่อเป็นการลดความชื้นสะสม หากพบอาการของโรคที่กิ่งให้ตัดและนำไปทำลายนอกแปลงหรือเดือนเปลือกบริเวณที่เป็นโรครอก และใช้สารป้องกันกำจัดโรคพืช คอปเปอร์ออกซีคลอไรด์ ผสมน้ำทาบริเวณแผลที่ตัด
	9. เพลี้ยจักจั่นฝอย	พื้นที่ระบาด 7 จังหวัด (จันทบุรี ตราด ระยอง กระบี่ ชุมพร นครศรีธรรมราช และสุราษฎร์ธานี) จำนวน 350 ไร่ การระบาดลดลง 40 ไร่	- หมั่นตรวจดูตามผลทุเรียน เมื่อพบรอยทำลายของหนอนให้ใช้ไม้หรือลวดแข็งเขี่ยตัวหนอนออกมาทำลาย ผลทุเรียนที่เน่าและร่วงให้ทำลายโดยเผาไฟหรือฝัง และห่อผลด้วยถุง
	10. โรคราดำ	พื้นที่ระบาด 5 จังหวัด (จันทบุรี กระบี่ ยะลา นครศรีธรรมราช และสุราษฎร์ธานี) จำนวน 149 ไร่ การระบาดคงที่	
	11. โรคราสีชมพู	พื้นที่ระบาด 5 จังหวัด (จันทบุรี ตราด กระบี่ ชุมพร และสุราษฎร์ธานี) จำนวน 166 ไร่ การระบาดลดลง 8 ไร่	
	12. หนอนเจาะผล	พื้นที่ระบาด 1 จังหวัด (ตราด) จำนวน 6 ไร่ การระบาดคงที่	
มังคุด	1. เพลี้ยไฟ	พื้นที่ระบาด 4 จังหวัด (จันทบุรี ตราด ระยอง และชุมพร) จำนวน 202 ไร่ การระบาดเพิ่มขึ้น 1 ไร่	- หากพบการระบาดของเพลี้ยไฟให้พ่นด้วยสารฆ่าแมลงและไม่ควรพ่นสารชนิดใดชนิดหนึ่งติดต่อกันหลายครั้ง เพราะจะทำให้เพลี้ยไฟสามารถต้านทานสารฆ่าแมลงได้
	2. หนอนกินใบ	พื้นที่ระบาด 5 จังหวัด (จันทบุรี ระยอง กระบี่ ชุมพร และนครศรีธรรมราช) จำนวน 281 ไร่ การระบาดลดลง 10 ไร่	- หมั่นสำรวจใบอ่อนมังคุดอย่างสม่ำเสมอ เนื่องจากหนอนจะกัดกินทำลายใบอ่อนในเวลาากลางคืน
	3. หนอนขอนใบ	พื้นที่ระบาด 3 จังหวัด (จันทบุรี ระยอง และชุมพร) จำนวน 115 ไร่ การระบาดลดลง 2 ไร่	- หมั่นสำรวจและสังเกตการณ์เข้าทำลายของหนอนขอนใบ
	4. โรครีบจุด	พื้นที่ระบาด 3 จังหวัด (จันทบุรี ระยอง และชุมพร) จำนวน 56 ไร่ การระบาดลดลง 95 ไร่	- โรครีบจุด ควรหมั่นสำรวจทำความสะอาดแปลงปลูก และกำจัดวัชพืชที่เป็นแหล่งสะสมโรค พ่นสารเคมีป้องกันกำจัดโรคพืชในช่วงที่มังคุดแตกใบอ่อน ได้แก่ คอปเปอร์ออกซีคลอไรด์ 85%

ชนิดพืช	ศัตรูพืช	สถานการณ์	การดำเนินงาน
	5. โรคแอนแทรกโนส 6. โรคนิวโรคสาหร่าย	พื้นที่ระบาด 2 จังหวัด (จันทบุรี และชุมพร) จำนวน 81 ไร่ การระบาดลดลง 1 ไร่ พื้นที่ระบาด 4 จังหวัด (จันทบุรี ชุมพร ตรัง และ นราธิวาส) จำนวน 239 ไร่ การระบาดลดลง 2 ไร่	- โรคแอนแทรกโนส ให้หมั่นทำความสะอาดแปลงปลูกและ ทำลายส่วนที่เป็นโรค พ่นสารเคมีป้องกันกำจัดโรคพืช - โรคนิวโรคสาหร่าย กำจัดวัชพืชในแปลง เมื่อพบเริ่มมีอาการ ของโรค ตัดใบ หรือส่วนที่เป็นโรคนำไปทำลาย หากโรค ยังคงระบาดพ่นด้วยสารป้องกันกำจัดโรคพืช เช่น คอปเปอร์ ออกซีคลอไรด์ อัตรา 50 กรัมต่อน้ำ 20 ลิตร ให้ทั่วต้น
ลำไย	1. โรคพุ่มไม้กวาด 2. โรคราดำ 3. เพลี้ยแป้ง	พื้นที่ระบาด 1 จังหวัด (จันทบุรี) จำนวน 85 ไร่ การระบาดเพิ่มขึ้น 12 ไร่ พื้นที่ระบาด 2 จังหวัด (พะเยา และจันทบุรี) จำนวน 323 ไร่ การระบาดลดลง 200 ไร่ พื้นที่ระบาด 4 จังหวัด (เชียงใหม่ อุบลราชธานี จันทบุรี และสมุทรสาคร) จำนวน 18 ไร่ การระบาดคงที่	- โรคพุ่มไม้กวาด หมั่นสำรวจแปลงหากพบกิ่งที่เป็นโรค ให้ตัดกิ่งที่เป็นโรคนำมาเผาทำลายนอกแปลง ป้องกันแมลง พาหะจำพวกปากดูดพวกเพลี้ยจักจั่นสีน้ำตาล โดยใช้สารเคมี ได้แก่ คาร์โบซัลแฟน อัตรา 50 มิลลิลิตร หรือไอโซโพร- คาร์บอน อัตรา 40 กรัม - โรคราดำ ให้ป้องกันและกำจัดแมลงพวกปากดูด เช่น เพลี้ยแป้ง เพลี้ยหอยเพลี้ยจักจั่น และเพลี้ยอ่อน เป็นต้น - เพลี้ยแป้ง ให้หมั่นสำรวจแปลงลำไยทุกสัปดาห์หากพบ การระบาดแนะนำให้ตัดส่วนของกิ่งก้านที่มีเพลี้ยแป้ง อาศัยอยู่ไปทำลาย

9. สถานการณ์โรคระบาดสัตว์

9.1 โรคพิษสุนัขบ้า (ข้อมูล ณ วันที่ 14 ม.ค. 67)

สถานการณ์โรคพิษสุนัขบ้าในสัตว์ระหว่างวันที่ 1 ตุลาคม 2565 – 14 มกราคม 2567 มีรายงานพบโรคทั้งหมด 9 จังหวัด ปัจจุบันยังคงประกาศเขตโรคระบาดสัตว์ 79 จุด ในพื้นที่ 21 จังหวัด ได้แก่ จังหวัดลพบุรี สระแก้ว ปราจีนบุรี ชลบุรี ฉะเชิงเทรา ระยอง สมุทรปราการ อ่างทอง ฉะเชิงเทรา ชัยภูมิ บุรีรัมย์ สุรินทร์ อุบลราชธานี ยโสธร นครราชสีมา เลย กาฬสินธุ์ อุดรดิตถ์ สมุทรสงคราม นครศรีธรรมราช พัทลุง และจังหวัดสงขลา ซึ่งขณะนี้กรมปศุสัตว์ได้เร่งรัดควบคุมโรคทุกจุดเกิดโรค โดยฉีดวัคซีนรอบจุดเกิดโรค (ring vaccination) ร่วมในการเฝ้าระวัง ป้องกันและควบคุมโรคได้

9.2 โรคล้มปัสกีน (ข้อมูล ณ วันที่ 5 ม.ค. 67)

พบการระบาดสะสมตั้งแต่วันที่ 30 เมษายน 2564 – 5 มกราคม 2567 รวม 70 จังหวัด 899 อำเภอ สัตว์ป่วยสะสม 657,682 ตัว ปัจจุบันยังคงมีสัตว์ตายสะสม 75,565 ตัว

มาตรการควบคุมโรค กรมปศุสัตว์ได้ดำเนินการประชาสัมพันธ์เกษตรกรให้รับรู้ลักษณะของโรคและสถานการณ์การระบาดของโรคเก็บตัวอย่างเพื่อยืนยันโรค ตลอดจนควบคุมโรคและแมลงพาหะโดยเร็ว รวมถึงขอความร่วมมือเกษตรกรและหน่วยงานที่เกี่ยวข้องควบคุมการเคลื่อนย้าย โดยเฉพาะในพื้นที่เสี่ยง ได้แก่ แหล่งรวมสัตว์ และตลาดนัดค้าสัตว์ รวมทั้งช่องทางการนำเข้าสัตว์ตามแนวชายแดน โดยให้เข้มงวดการตรวจรอยโรคในโค กระบือ ที่เคลื่อนย้ายผ่านจุดตรวจทุกตัว และงดการซื้อขายโค กระบือที่มาจากแหล่งที่เกิดโรค หรือจากพื้นที่ในรัศมี 50 กิโลเมตรรอบจุดเกิดโรค และได้ให้ความช่วยเหลือเกษตรกร ได้แก่ 1) รักษาพยาบาลสัตว์ป่วย 207,465 ราย 2) หยอดหรือราดยาป้องกันแมลง 38,467 ราย 3) พ่นยากำจัดแมลง 228,002 ราย 4) พ่นยาฆ่าเชื้อทำลายเชื้อโรค 175,180 ราย 5) แจกยากำจัดแมลงแก่เกษตรกร 138,631 ราย 6) ประชาสัมพันธ์ให้ความรู้แก่เกษตรกร 444,383 ราย