



รายงานสถานการณ์ภัยพิบัติด้านการเกษตร
วันที่ 19 กุมภาพันธ์ 2567 (เวลา 15.00 น.)

1. สภาพอากาศ

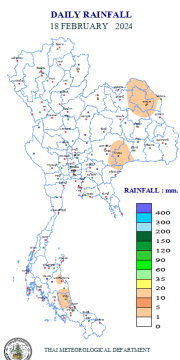
1.1 พยากรณ์อากาศประจำวัน 12.00 น.

ลมใต้และลมตะวันออกเฉียงใต้พัดปกคลุมภาคตะวันออกเฉียงเหนือตอนล่าง ภาคกลาง และภาค ลักษณะเช่นนี้ทำให้บริเวณดังกล่าวมีฝนฟ้าคะนองบางแห่ง ขอให้ประชาชนบริเวณประเทศไทยตอนบนดูแลรักษาสุขภาพเนื่องจากสภาพอากาศที่เปลี่ยนแปลง และระวังอันตรายจากฝนฟ้าคะนอง ลมกระโชกแรงที่อาจจะเกิดขึ้นในระยะนี้ไว้ด้วย

สำหรับลมตะวันออกเฉียงใต้พัดปกคลุมอ่าวไทย ภาคใต้ และทะเลอันดามัน ลักษณะเช่นนี้ทำให้ภาคใต้ยังคงมีฝนฟ้าคะนองบางแห่ง ส่วนคลื่นลมบริเวณอ่าวไทยและทะเลอันดามันมีกำลังอ่อน โดยบริเวณอ่าวไทยทะเลมีคลื่นสูงประมาณ 1 เมตร บริเวณที่มีฝนฟ้าคะนองคลื่นสูงมากกว่า 1 เมตร ส่วนทะเลอันดามันมีคลื่นต่ำกว่า 1 เมตร ห่างฝั่งและบริเวณที่มีฝนฟ้าคะนองคลื่นสูงมากกว่า 1 เมตร ขอให้ชาวเรือบริเวณอ่าวไทยและทะเลอันดามันหลีกเลี่ยงการเดินเรือในบริเวณที่มีฝนฟ้าคะนองไว้ด้วย

ฝุ่นละอองในระยะนี้ ภาคเหนือ ภาคตะวันออกเฉียงเหนือ และภาคกลางตอนบนมีการสะสมของฝุ่นละออง/หมอกควัน อยู่ในเกณฑ์ปานกลางถึงสูง เนื่องจากลมที่พัดปกคลุมมีกำลังอ่อน

1.2 ปริมาณน้ำฝน เวลา 07.00 น. วันที่ 18 ก.พ. 67 ถึง เวลา 07.00 น. วันที่ 19 ก.พ. 67



ที่	อำเภอ	จังหวัด	ปริมาณฝน (มม.)	ความรุนแรง
1	อ.นางรอง	บุรีรัมย์	4.8	ฝนตกเล็กน้อย
2	อ.เมือง	สกลนคร	4.1	ฝนตกเล็กน้อย
3	อ.เมือง	พัทลุง	3.6	ฝนตกเล็กน้อย
4	อ.บ้านแพง	นครพนม	2.8	ฝนตกเล็กน้อย
5	อ.เมือง	นครศรีธรรมราช	2.3	ฝนตกเล็กน้อย

ฝนตกหนักมาก (>90 มม.) ฝนตกหนัก (35.1-90 มม.) ฝนตกปานกลาง (10.1-35.0 มม.) ฝนตกเล็กน้อย (0.1-10.0 มม.) ไม่มีฝน (0 มม.) ข้อมูลจาก กรมอุตุนิยมวิทยา

2. สถานการณ์น้ำ (ข้อมูล ณ วันที่ 19 ก.พ. 67)

2.1 สภาพน้ำในอ่างเก็บน้ำ

สภาพน้ำในอ่างเก็บน้ำขนาดใหญ่และขนาดกลาง ปริมาณน้ำในอ่างฯ 52,371 ล้าน ลบ.ม. คิดเป็นร้อยละ 69 (ปริมาณน้ำใช้การได้ 28,430 ล้าน ลบ.ม. คิดเป็นร้อยละ 54) ปริมาณน้ำในอ่างฯ เทียบกับปี 2566 (55,077 ล้าน ลบ.ม. คิดเป็นร้อยละ 72) น้อยกว่าปี 2566 จำนวน 2,706 ล้าน ลบ.ม. ปริมาณน้ำไหลลงอ่างฯ 32.07 ล้าน ลบ.ม. ปริมาณน้ำระบาย 147.32 ล้าน ลบ.ม. สามารถรับน้ำได้อีก 23,967 ล้าน ลบ.ม.

สภาพน้ำในอ่างเก็บน้ำขนาดใหญ่ ปริมาณน้ำในอ่างฯ 48,767 ล้าน ลบ.ม. คิดเป็นร้อยละ 69 (ปริมาณน้ำใช้การได้ 25,229 ล้าน ลบ.ม. คิดเป็นร้อยละ 53) ปริมาณน้ำในอ่างฯ เทียบกับปี 2566 (51,073 ล้าน ลบ.ม. คิดเป็นร้อยละ 72) น้อยกว่าปี 2566 จำนวน 2,306 ล้าน ลบ.ม. ปริมาณน้ำไหลลงอ่างฯ จำนวน 22.15 ล้าน ลบ.ม. ปริมาณน้ำระบายจำนวน 126.97 ล้าน ลบ.ม. สามารถรับน้ำได้อีก 22,161 ล้าน ลบ.ม.

ภาค	ขนาดใหญ่						ขนาดกลาง						รวม						รับได้อีก
	จำนวน (แห่ง)	ความจุ ที่ รนท.	ปริมาณน้ำ				จำนวน (แห่ง)	ความจุ ที่ รนท.	ปริมาณน้ำ				จำนวน (แห่ง)	ความจุ ที่ รนท.	ปริมาณน้ำ				
			ในอ่างฯ	% รนท.	ใช้การ	% ใช้การ			ในอ่างฯ	% รนท.	ใช้การ	% ใช้การ			ในอ่างฯ	% รนท.	ใช้การ	% ใช้การ	
เหนือ	8	24,825	14,908	60	8,163	45	80	1,083	805	74	715	72	88	25,908	15,713	61	8,878	47	10,196
ตอน.	12	8,368	5,554	66	3,902	58	226	2,061	1,416	69	1,249	66	238	10,429	6,970	67	5,150	60	3,459
กลาง	3	1,419	620	44	560	41	27	419	231	55	207	53	30	1,838	851	46	767	44	986
ตะวันออก	2	26,605	20,931	79	7,654	57	8	164	92	56	81	53	10	26,769	21,023	79	7,735	57	5,746
ตะวันออก	6	1,515	776	51	682	48	52	1,006	572	57	516	54	58	2,520	1,348	53	1,198	51	1,172
ใต้	4	8,194	5,978	73	4,268	66	42	679	488	72	434	69	46	8,874	6,466	73	4,702	66	2,407
รวม	35	70,926	48,767	69	25,229	53	435	5,411	3,604	67	3,201	64	470	76,337	52,371	69	28,430	54	23,967

อ่างเก็บน้ำภูมิพล สิริกิติ์ แคว้น้อยฯ และป่าสักชลสิทธิ์ รวม 4 อ่างฯ มีปริมาณน้ำในอ่างฯ 14,640 ล้าน ลบ.ม. คิดเป็นร้อยละ 59 (ปริมาณน้ำใช้การได้ 7,944 ล้าน ลบ.ม. คิดเป็นร้อยละ 44) ปริมาณน้ำไหลลงอ่างฯ 4.73 ล้าน ลบ.ม. ปริมาณน้ำระบาย 54.39 ล้าน ลบ.ม. สามารถรับน้ำได้อีก 10,231 ล้าน ลบ.ม.

อ่างเก็บน้ำ	ปริมาณน้ำในอ่างฯ		ปริมาณน้ำใช้การได้		ปริมาณน้ำไหลลงอ่างฯ		ปริมาณน้ำระบาย		ปริมาณน้ำรับได้อีก
	ปริมาณน้ำ	% ความจุอ่างฯ	ปริมาณน้ำ	% น้ำใช้การ	วันนี้	เมื่อวาน	วันนี้	เมื่อวาน	
ภูมิพล	8,435	63	4,635	48	1.37	0.00	30.00	30.00	5,027
สิริกิติ์	5,106	54	2,256	34	1.58	5.37	14.01	14.01	4,404
ภูมิพล+สิริกิติ์	13,541	59	6,891	42	2.95	5.37	44.01	44.00	9,431
แคว้น้อยฯ	635	68	592	66	1.78	1.11	5.18	5.18	304
ป่าสักชลสิทธิ์	463	48	460	48	0.00	0.00	5.19	5.62	497
รวมทั้งหมด	14,640	59	7,944	44	4.73	6.48	54.39	54.81	10,231

(หน่วย : ล้าน ลบ.ม.)

อ่างเก็บน้ำขนาดใหญ่ที่อยู่ในเกณฑ์ มากกว่าร้อยละ 80 ขึ้นไปของความจุอ่างฯ จำนวน 3 อ่างฯ ได้แก่ อ่างฯ แม่งัดสมบูรณ์ชล (101%) อ่างฯ กิวคองหมา (81%) และ อ่างฯ บางยาง (86%)

อ่างเก็บน้ำขนาดใหญ่ที่มีปริมาณน้ำใช้การอยู่ในเกณฑ์ น้อยกว่าหรือเท่ากับร้อยละ 30 ของปริมาณน้ำใช้การ จำนวน 2 อ่างฯ ได้แก่ อ่างฯ กระเสียว (18%) อ่างฯ คลองสิียด (12%)

2.2 สภาพน้ำท่า

แม่น้ำปิง แม่น้ำยม แม่น้ำน่าน แม่น้ำมูล แม่น้ำพระสทิง แม่น้ำบางปะกง แม่น้ำท่าตะเภา แม่น้ำตาปี แม่น้ำโกลก ปริมาณน้ำอยู่ในเกณฑ์น้อย

แม่น้ำเจ้าพระยา สถานี C.2 ปริมาณน้ำไหลผ่าน 278 ลบ.ม./วินาที (เมื่อวาน 280 ลบ.ม./วินาที) ระดับน้ำ +17.44 ม.รทก. ต่ำกว่าตลิ่ง 8.26 ม.

เขื่อนเจ้าพระยา สถานี C.13 ปริมาณน้ำไหลผ่าน 70 ลบ.ม./วินาที (เมื่อวาน 70 ลบ.ม./วินาที) ระดับน้ำเหนือเขื่อน +14.48 ม.รทก. (เมื่อวาน +14.52 ม.รทก.) ระดับน้ำท้ายเขื่อน +5.41 ม.รทก. (เมื่อวาน +5.41 ม.รทก.)

รับน้ำเข้าระบบส่งน้ำทุ่งฝั่งตะวันออก รวม 95 ลบ.ม./วินาที (เมื่อวาน 95 ลบ.ม./วินาที) โดยผ่านคลองชัยนาทป่าสัก (ปตร.มโนรมย์) 70 ลบ.ม./วินาที คลองชัยนาท-อยุธยา (ปตร.มหาราช) 15 ลบ.ม./วินาที และคลองเล็กอื่น ๆ 10 ลบ.ม./วินาที

แม่น้ำป่าสัก เขื่อนพระรามหก 9 ลบ.ม./วินาที (เมื่อวาน 9 ลบ.ม./วินาที) รับน้ำเข้าคลองระพีพัฒน์ 47 ลบ.ม./วินาที (เมื่อวาน 44 ลบ.ม./วินาที) ผ่านคลองระพีพัฒน์แยกตก (ปตร.พระศรีศิลป์) 8 ลบ.ม./วินาที และผ่านคลองระพีพัฒน์แยกใต้ (ปตร.พระศรีเสาวภาค) 20 ลบ.ม./วินาที

รับน้ำเข้าระบบส่งน้ำทุ่งฝั่งตะวันตก รวม 116 ลบ.ม./วินาที (เมื่อวาน 116 ลบ.ม./วินาที) โดยผ่านคลองมะขามเฒ่าอุทุมพร (ปตร.มะขามเฒ่า-อุทุมพร) 12 ลบ.ม./วินาที คลองมะขามเฒ่ากระเสียว (ปตร.มะขามเฒ่า-กระเสียว) 3 ลบ.ม./วินาที แม่น้ำสุพรรณ (ปตร.พลเทพ) 45 ลบ.ม./วินาที แม่น้ำน้อย (ปตร.บรมธาตุ) 45 ลบ.ม./วินาที และคลองเล็กอื่น ๆ 11 ลบ.ม./วินาที

อ.บางไทร สถานี C.29A ปริมาณน้ำไหลผ่านเฉลี่ย 218 ลบ.ม./วินาที (เมื่อวาน 149 ลบ.ม./วินาที)

2.3 คุณภาพน้ำ

กรมชลประทาน ติดตามตรวจสอบและเฝ้าระวังคุณภาพน้ำ (ค่าความเค็ม) ในแม่น้ำเจ้าพระยา

แม่น้ำ	จุดเฝ้าระวัง	ค่าความเค็ม (กรัม/ลิตร)							เกณฑ์	หมายเหตุ
		13 ก.พ. 67	14 ก.พ. 67	15 ก.พ. 67	16 ก.พ. 67	17 ก.พ. 67	18 ก.พ. 67	19 ก.พ. 67		
เจ้าพระยา	ปากคลองสำแล จ.ปทุมธานี	0.21	0.20	0.20	0.20	0.21	0.21	0.21	ปกติ	- ค่าความเค็มของน้ำสำหรับการผลิตน้ำประปาเกณฑ์มาตรฐาน 0.50 กรัม/ลิตร
เจ้าพระยา	ท่าบ้านบุรี จ.นนทบุรี	1.22	1.14	1.06	1.06	1.5	1.65	1.39	ปกติ	- ค่าความเค็มของน้ำสำหรับการเกษตรไม่เกิน 2 กรัม/ลิตร
เจ้าพระยา	ท่าน้ำกรมชลประทานสามเสน กทม.	1.94	1.80	1.61	1.68	2.54	2.87	2.32	สูงกว่าเกณฑ์มาตรฐาน	

ที่มา: ฝ่ายตะกอนและคุณภาพน้ำ ส่วนอุทกวิทยา สำนักบริหารจัดการน้ำและอุทกวิทยา

2.4 สถานการณ์น้ำโขง

สถานี	ระดับตลิ่ง	ระดับน้ำ 19 ก.พ. 67	+ สูงกว่าตลิ่ง - ต่ำกว่าตลิ่ง
อ.เชียงแสน จ.เชียงราย	12.80	1.50	-11.30
อ.เชียงคาน จ.เลย	16.00	3.46	-12.54
อ.เมือง จ.หนองคาย	12.20	0.84	-11.36
อ.เมือง จ.นครพนม	12.00	0.98	-11.02
อ.เมือง จ.มุกดาหาร	12.50	1.53	-10.97
อ.โขงเจียม จ.อุบลราชธานี	14.50	1.93	-12.57

หมายเหตุ ข้อมูลจาก www.drw.go.th

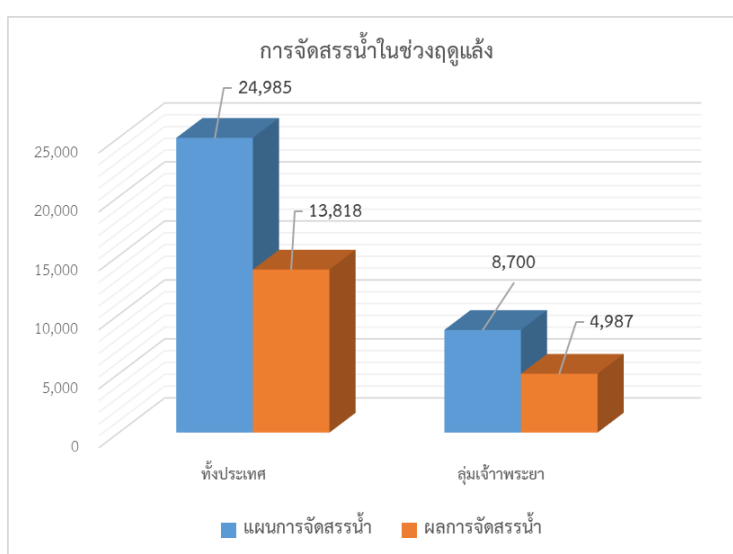
3. การจัดการน้ำฤดูแล้ง ปี 2566/67

แผนการจัดการน้ำ โครงการชลประทานขนาดใหญ่และขนาดกลางทั่วประเทศในช่วงฤดูแล้ง ปี 2566/67 (วันที่ 1 พ.ย.66 ถึง 30 เม.ย.67) ณ วันที่ 1 พฤศจิกายน 2566 ปริมาณน้ำต้นทุนสามารถใช้งานได้ จำนวน 40,387 ล้าน ลบ.ม. โดยการวางแผนจัดการน้ำทั่วประเทศ จำนวน 24,985 ล้าน ลบ.ม. สำหรับในเขตลุ่มเจ้าพระยา ได้วางแผนจัดการน้ำ จำนวน 8,700 ล้าน ลบ.ม.

ผลการจัดการน้ำ ทั่วประเทศ ตั้งแต่วันที่ 1 พฤศจิกายน 2566 – ปัจจุบัน ใช้น้ำไปแล้ว 13,818 ล้าน ลบ.ม. คิดเป็นร้อยละ 56 ของแผนจัดการน้ำ ส่วนในเขตลุ่มน้ำเจ้าพระยา (เขื่อนภูมิพล สิริกิติ์ แคว้นน้อยฯ ป่าสักฯ) วันนี้ใช้น้ำไป 4,987 ล้าน ลบ.ม. ตั้งแต่วันที่ 1 พฤศจิกายน 2566 ถึงปัจจุบัน ใช้น้ำไปแล้ว 4,987 ล้าน ลบ.ม. คิดเป็นร้อยละ 58 ของแผนจัดการน้ำ

หน่วย : ล้าน ลบ.ม.

พื้นที่	แผนการจัดการน้ำในช่วงฤดูแล้ง ปี 2566/67 (1 พ.ย.66 - 30 เม.ย.67)					ผลการจัดการน้ำ	
	อุปโภค-บริโภค	รักษาระบบนิเวศและอื่นๆ	การเกษตร	อุตสาหกรรม	รวม	ปริมาณน้ำ	% แผนจัดการน้ำ
ทั่วประเทศ	3,050	7,760	13,555	620	24,985	13,818	56
ลุ่มเจ้าพระยา	1,150	2,722	4,693	135	8,700	4,987	58



4. การเพาะปลูกพืชฤดูแล้ง ปี 2566/67

แผนการเพาะปลูกพืชฤดูแล้ง ปี 2566/67

ทั้งประเทศ จำนวน 10.66 ล้านไร่ แบ่งเป็น ข้าว 8.13 ล้านไร่ พืชไร่-พืชผัก 2.53 ล้านไร่

กลุ่มเจ้าพระยา จำนวน 4.90 ล้านไร่ แบ่งเป็น ข้าว 4.20 ล้านไร่ พืชไร่-พืชผัก 0.70 ล้านไร่

ผลการเพาะปลูกพืชฤดูแล้ง ปี 2566/67 (ข้อมูล ณ วันที่ 14 กุมภาพันธ์ 2567)

ทั้งประเทศ จำนวน 11.79 ล้านไร่ แบ่งเป็น ข้าว 10.41 ล้านไร่ พืชไร่-พืชผัก 1.38 ล้านไร่ คิดเป็นร้อยละ 110.60 ของแผน

กลุ่มเจ้าพระยา จำนวน 7.37 ล้านไร่ แบ่งเป็น ข้าว 7.04 ล้านไร่ พืชไร่-พืชผัก 0.33 ล้านไร่ คิดเป็นร้อยละ 150.41 ของแผน

ขอบเขตพื้นที่	พื้นที่แหล่งน้ำ	แผนการเพาะปลูก ปี 2566/67			สถานการณ์การเพาะปลูก ปี 2566/67						ข้าวรอบที่ 2	
		ข้าวรอบที่ 2	พืชไร่ พืชผัก	รวม	ข้าวรอบที่ 2	%ข้าวรอบที่ 2	พืชไร่ พืชผัก	%พืชไร่ พืชผัก	รวมทั้งหมด	%รวมทั้งหมด	พื้นที่เก็บเกี่ยว	พื้นที่รอเก็บเกี่ยว
ทั้งประเทศ (77 จังหวัด)	ในเขตชลประทาน	5.80	0.57	6.37	8.41	145.00	0.50	87.72	8.91	139.87	0.19	8.22
	นอกเขตชลประทาน	2.33	1.96	4.29	2.00	85.84	0.88	44.90	2.88	67.13	0.01	1.99
	รวม	8.13	2.53	10.66	10.41	128.04	1.38	54.55	11.79	110.60	0.20	10.21
กลุ่มน้ำเจ้าพระยา (22 จังหวัด)	ในเขตชลประทาน	3.03	0.13	3.16	5.64	186.14	0.09	69.23	5.73	181.33	0.09	5.55
	นอกเขตชลประทาน	1.17	0.57	1.74	1.40	119.66	0.24	42.11	1.64	94.25	0.01	1.39
	รวม	4.20	0.70	4.90	7.04	167.62	0.33	47.14	7.37	150.41	0.10	6.94

พื้นที่ปลูกข้าวรอบที่ 2 เกินกว่าแผน รวม 48 จังหวัด พื้นที่ปลูกข้าวเกินกว่าแผน รวม 3.88 ล้านไร่ ได้แก่

- ในเขตชลประทาน 46 จังหวัด พื้นที่ปลูกข้าวเกินกว่าแผน 3.57 ล้านไร่ ได้แก่ จังหวัดกำแพงเพชร เชียงราย เชียงใหม่ ตาก นครสวรรค์ พะเยา พิจิตร พิษณุโลก เพชรบูรณ์ แพร่ ลำปาง ลำพูน สุโขทัย อุตรดิตถ์ อุทัยธานี กาฬสินธุ์ ชัยภูมิ นครพนม นครราชสีมา บึงกาฬ มุกดาหาร ยโสธร ร้อยเอ็ด สกลนคร หนองคาย หนองบัวลำภู อำนาจเจริญ อุดรธานี อุบลราชธานี ชัยนาท พระนครศรีอยุธยา ลพบุรี สระบุรี สิงห์บุรี อ่างทอง ฉะเชิงเทรา ชลบุรี ตราด นครนายก สมุทรปราการ สมุทรสาคร ระยอง สระแก้ว กาญจนบุรี สุพรรณบุรี และจังหวัดกระบี่

- นอกเขตชลประทาน 15 จังหวัด พื้นที่ปลูกข้าวเกินกว่าแผน 0.31 ล้านไร่ ได้แก่ จังหวัดกำแพงเพชร ตาก นครสวรรค์ พิษณุโลก เพชรบูรณ์ ลำปาง สุโขทัย ขอนแก่น ชัยภูมิ บุรีรัมย์ อำนาจเจริญ ชัยนาท ตราด นครนายก และจังหวัดสุพรรณบุรี

5. การปฏิบัติการฝนหลวง

กรมฝนหลวงและการบินเกษตร เริ่มปฏิบัติฝนหลวงประจำปี 2567 ตั้งแต่วันที่ 1 กุมภาพันธ์ 2567 โดยปัจจุบันจัดตั้งหน่วยปฏิบัติการ จำนวน 5 หน่วย ได้แก่ หน่วยปฏิบัติการจังหวัดเชียงใหม่ พิษณุโลก นครสวรรค์ ระยอง และอำเภอหัวหิน จังหวัดประจวบคีรีขันธ์ เพื่อป้องกันและแก้ไขปัญหาภัยแล้ง และเติมน้ำต้นทุนให้กับเขื่อนและอ่างเก็บน้ำ รวมถึงบรรเทาปัญหาหมอกควันและไฟป่า

พื้นที่ขอรับบริการฝนหลวง (วันที่ 18 กุมภาพันธ์ 2567)

ภาค	จังหวัดที่ขอรับบริการ
เหนือ	เชียงราย(1)
กลาง	ไม่มีการขอรับบริการ
ตะวันออกเฉียงเหนือ	นครราชสีมา(1)
ภาคตะวันออก	จันทบุรี(3) ฉะเชิงเทรา(3) ชลบุรี(2) นครนายก(2) ระยอง(2) ปราจีนบุรี(7) สระแก้ว(5)
ภาคใต้	ชุมพร(2) ประจวบคีรีขันธ์(7) ราชบุรี(4) สุราษฎร์ธานี(2) เพชรบุรี(5)
รวม	14 จังหวัด (46 อำเภอ)

สรุปผลการปฏิบัติการฝนหลวง ประจำวันที่ 18 กุมภาพันธ์ 2567

หน่วยปฏิบัติการ	จำนวนเที่ยวบิน (เที่ยว)	ภารกิจป้องกันและแก้ไขภัยแล้งและบรรเทาความรุนแรงของพายุลูกเห็บ	ภารกิจบรรเทาปัญหาหมอกควันและไฟป่า
เชียงใหม่	4	ภารกิจยับยั้งและบรรเทาความรุนแรงของพายุลูกเห็บพื้นที่ปฏิบัติการช่วยเหลือ ได้แก่ จ.เพชรบูรณ์ (หล่มสัก)	เชียงใหม่ 3 เที่ยวบิน / พิษณุโลก 1 เที่ยวบิน ปฏิบัติการตัดแปรสภาพอากาศเพื่อบรรเทาปัญหาหมอกควันและฝุ่นละอองขนาดเล็ก (PM _{2.5}) ในพื้นที่ภาคเหนือ ผลการปฏิบัติการฯ จากการติดตามปริมาณค่าฝุ่นละออง (PM _{2.5}) ที่อยู่ในเกณฑ์เริ่มมีผลกระทบต่อสุขภาพ จากสถานีตรวจวัดค่าฝุ่นละอองในพื้นที่ภาคเหนือ ทั้งหมด 29 สถานี พบว่า ช่วงเช้า (08:00 น.) มีสถานีที่อยู่ในระดับเริ่มมีผลกระทบต่อสุขภาพ จำนวน 18 สถานี คิดเป็นร้อยละ 62.07 และอยู่ในระดับมีผลกระทบต่อสุขภาพ จำนวน 3 สถานีคิดเป็นร้อยละ 10.34 โดยในช่วงเย็น (16:00 น.) มีสถานีที่คุณภาพอากาศอยู่ในระดับเริ่มมีผลกระทบต่อสุขภาพเพิ่มขึ้นจำนวน 1 สถานี และอยู่ในระดับมีผลกระทบต่อสุขภาพลดลงจำนวน 2 สถานี ทั้งนี้ เมื่อพิจารณาพื้นที่เป้าหมายหลังปฏิบัติการพบว่า ค่าฝุ่นละออง (PM _{2.5}) เฉลี่ยของสถานีเป้าหมายมีค่าลดลงจำนวน 15.42 µg/m ³ คิดเป็นลดลง ร้อยละ 26.85
พิษณุโลก	1	ไม่ปฏิบัติการฝนหลวง	
นครสวรรค์	3	ไม่ปฏิบัติการฝนหลวง	นครสวรรค์ 3 เที่ยวบิน ปฏิบัติการตัดแปรสภาพอากาศเพื่อบรรเทาปัญหาหมอกควันและฝุ่นละอองขนาดเล็ก (PM _{2.5}) ในพื้นที่กรุงเทพฯ และปริมณฑล ผลการปฏิบัติการฯ พบว่า จากการติดตามปริมาณค่าฝุ่นละออง (PM _{2.5}) ในเขตพื้นที่กรุงเทพฯ และปริมณฑล ช่วงเช้า (07:00 น.) และช่วงเย็น (17:00 น.) ไม่พบสถานีที่คุณภาพอากาศอยู่ในระดับเริ่มมีผลกระทบต่อสุขภาพ และระดับมีผลกระทบต่อสุขภาพทั้งสิ้น เมื่อพิจารณาพื้นที่เป้าหมายหลังปฏิบัติการค่าฝุ่นละออง (PM _{2.5}) เฉลี่ยมีค่าลดลง 7.7 µg/m ³ คิดเป็นร้อยละ 25.93 เมื่อเทียบกับค่าเฉลี่ยของวันก่อนหน้า
ระยอง	2	- ภารกิจป้องกันและแก้ไขปัญหายุภัยแล้งมีฝนตกเล็กน้อยบริเวณ จ.ชลบุรี(พนัสนิคม)	
หัวหิน จ.ประจวบคีรีขันธ์	2	1. ภารกิจป้องกันและแก้ไขปัญหายุภัยแล้งมีฝนตก บริเวณ จ.เพชรบุรี (แก่งกระจาน หนองหญ้าปล้อง) จ.ราชบุรี (บ้านคา สวนฝิ่งจอมบึง) 2. ภารกิจเติมน้ำต้นทุนให้เขื่อนเก็บกักบริเวณพื้นที่ลุ่มรับน้ำเขื่อนแก่งกระจาน จ.เพชรบุรี	
รวม	12		

สรุปผลรวมปฏิบัติการตั้งแต่เริ่มตั้งหน่วยปฏิบัติการฝนหลวง (ตั้งแต่วันที่ 1 – 18 กุมภาพันธ์ 2567)

ตั้งแต่เปิดหน่วยปฏิบัติการฝนหลวง เมื่อวันที่ 1-18 กุมภาพันธ์ 2567 ขึ้นบินปฏิบัติการ 18 วัน จำนวน 171 เที่ยวบิน (262:30 ชั่วโมงบิน) ปริมาณการใช้สารฝนหลวง 46.4 ตัน และปริมาณการใช้น้ำ 94,700 ลิตร พลุซิลเวอร์ไอโอไดด์ จำนวน 6 นัด รายงานพื้นที่ฝนตก รวม 9 จังหวัด ได้แก่ จังหวัดกรุงเทพมหานคร ชลบุรี นครนายก ปทุมธานี ราชบุรี สมุทรสงคราม ประจวบคีรีขันธ์ เพชรบุรี ระยอง

6. การให้ความช่วยเหลือเฉพาะหน้า

- เตรียมเครื่องสูบน้ำเคลื่อนที่ เพื่อช่วยเหลือพื้นที่นาปี นาปรัง อุบลราชธานี-บุรีรัมย์ พิษณุโลก และอุทกภัย ในช่วงฤดูแล้ง ปี 2566/67 จำนวน 2,289 เครื่อง ได้ติดตั้งเครื่องสูบน้ำเพื่อช่วยเหลือตามพื้นที่ ประจำวันที่ 6 กุมภาพันธ์ – 11 กุมภาพันธ์ 2567 งานขาดแคลนน้ำ จำนวน 9 เครื่อง ในเขตจังหวัดสุโขทัย สมุทรสงคราม และจังหวัดจันทบุรี

- เตรียมความพร้อมสนับสนุนรถยนต์บรรทุกน้ำ รวมทั้งหมด 503 คัน ประกอบด้วย ภาคเหนือ 93 คัน ภาคตะวันออกเฉียงเหนือ 77 คัน ภาคกลาง ภาคตะวันออก และภาคตะวันตก 147 คัน ภาคใต้ 30 คัน และศูนย์ปฏิบัติการเครื่องจักรกลและส่วนกลาง (นนทบุรี) 156 คัน

7. ผลกระทบด้านการเกษตร (ข้อมูล ณ วันที่ 19 ก.พ. 67)

7.1 วิกฤตภัย ช่วงภัย 13 ม.ค. 67 - ปัจจุบัน

ด้านพืช ได้รับผลกระทบ 2 จังหวัด ได้แก่ จังหวัดเชียงราย และจังหวัดพิจิตร เกษตรกร 319 ราย พืชไร่และพืชผัก 1,498 ไร่ สํารวจพบความเสียหายแล้ว เกษตรกร 4 ราย พืชไร่และพืชผัก 1,498 ไร่ คิดเป็นเงิน 39,600 บาท

ด้านประมง และด้านปศุสัตว์ ไม่ได้รับผลกระทบ

7.2 อุทกภัยภาคใต้ ช่วงภัย 22 – 28 ธ.ค. 66

ด้านพืช ได้รับผลกระทบ 4 จังหวัด ได้แก่ จังหวัดนราธิวาส ปัตตานี ยะลา และจังหวัดสงขลา เกษตรกร 20,928 ราย พื้นที่ ได้รับผลกระทบ 28,983 ไร่ แบ่งเป็น ข้าว 7,002 ไร่ พืชไร่และพืชผัก 3,246 ไร่ ไม้ผล ไม้ยืนต้นและอื่นๆ 18,735 ไร่ สํารวจพบความเสียหายแล้ว เกษตรกร 1,179 ราย พื้นที่ 2,142 ไร่ แบ่งเป็น ข้าว 366 ไร่ พืชไร่และพืชผัก 205 ไร่ ไม้ผล ไม้ยืนต้นและอื่นๆ 1,571 ไร่ คิดเป็นเงิน 7.25 ล้านบาท **ช่วยเหลือแล้ว** เกษตรกร 433 ราย (คิดเป็นร้อยละ 36.73 ของเกษตรกรที่ได้รับผลกระทบ) พื้นที่ 744.52 ไร่ วงเงิน 2.24 บาท (คิดเป็น ร้อยละ 30.91 ของวงเงินช่วยเหลือ)

ด้านประมง ได้รับผลกระทบ 3 จังหวัด ได้แก่ จังหวัดนราธิวาส ปัตตานี และจังหวัดยะลา เกษตรกร 718 ราย พื้นที่เพาะเลี้ยง สัตว์น้ำได้รับผลกระทบ (บ่อปลา) 278 ไร่ กระชัง 13,283 ตร.ม. สํารวจพบความเสียหายแล้ว เกษตรกร 718 ราย พื้นที่ (บ่อปลา) 278 ไร่ กระชัง 13,283 ตร.ม. คิดเป็นเงิน 6.20 ล้านบาท **ช่วยเหลือแล้ว** เกษตรกร 28 ราย (คิดเป็นร้อยละ 3.90 ของเกษตรกรที่ได้รับ ความเสียหาย) พื้นที่ 6 ไร่ กระชัง 823 ตร.ม. วงเงิน 331,161 บาท (คิดเป็นร้อยละ 5.34 ของวงเงินช่วยเหลือ)

ด้านปศุสัตว์ ได้รับผลกระทบ 3 จังหวัด ได้แก่ จังหวัดนราธิวาส ปัตตานี และจังหวัดสตูล เกษตรกร 34,641 ราย สัตว์ได้รับผลกระทบ 574,006 ตัว แบ่งเป็น โค 53,972 ตัว กระบือ 2,217 ตัว สุกร 5,574 ตัว แพะ/แกะ 30,331 ตัว สัตว์ปีก 481,912 ตัว แพลงหญ้า 1,183 ไร่ **อยู่ระหว่างสำรวจความเสียหาย**

7.3 อุทกภัยภาคใต้ ช่วงภัย 1 พ.ย. 66 – 30 พ.ย. 66

ด้านพืช ได้รับผลกระทบ 10 จังหวัด ได้แก่ จังหวัดชุมพร ตรัง พัทลุง ปัตตานี นครศรีธรรมราช ยะลา ระนอง นราธิวาส สุราษฎร์ธานี และจังหวัดสงขลา เกษตรกร 44,131 ราย พื้นที่ได้รับผลกระทบ 67,238 ไร่ แบ่งเป็น ข้าว 30,355 ไร่ พืชไร่และพืชผัก 10,649 ไร่ ไม้ผล ไม้ยืนต้นและอื่นๆ 26,234 ไร่ สํารวจพบความเสียหายแล้ว เกษตรกร 3,001 ราย พื้นที่ 14,992 ไร่ แบ่งเป็น ข้าว 10,577 ไร่ พืชไร่และพืชผัก 2,910 ไร่ ไม้ผล ไม้ยืนต้นและอื่นๆ 1,505 ไร่ คิดเป็นเงิน 26.02 ล้านบาท **ช่วยเหลือแล้ว** เกษตรกร 301 ราย (คิดเป็นร้อยละ 10.03 ของเกษตรกรที่ได้รับผลกระทบ) พื้นที่ 962 ไร่ วงเงิน 1.75 ล้านบาท (คิดเป็นร้อยละ 6.74 ของวงเงินช่วยเหลือ)

ด้านประมง ได้รับผลกระทบ 6 จังหวัด ได้แก่ จังหวัดชุมพร นครศรีธรรมราช พัทลุง ปัตตานี สงขลา และจังหวัดสุราษฎร์ธานี เกษตรกร 7,299 ราย พื้นที่เพาะเลี้ยงสัตว์น้ำได้รับผลกระทบ 20,378 ไร่ แบ่งเป็น บ่อปลา 13,289 ไร่ บ่อกุ้ง 7,089 ไร่ กระชัง 20,378 ตร.ม. สํารวจพบความเสียหายแล้ว เกษตรกร 7,325 ราย พื้นที่ (บ่อปลา/บ่อกุ้ง) 20,051 ไร่ กระชัง 20,319 ตร.ม. คิดเป็นเงิน 153.50 ล้านบาท **ช่วยเหลือแล้ว** เกษตรกร 218 ราย (คิดเป็นร้อยละ 2.98 ของเกษตรกรที่ได้รับผลกระทบ) พื้นที่ 246 ไร่ กระชัง 1,245 ตร.ม. วงเงิน 2.05 ล้านบาท (คิดเป็นร้อยละ 1.33 ของวงเงินช่วยเหลือ)

ด้านปศุสัตว์ ได้รับผลกระทบ 7 จังหวัด ได้แก่ จังหวัดชุมพร นครศรีธรรมราช ปัตตานี พัทลุง ยะลา สงขลา และจังหวัดสุราษฎร์ธานี เกษตรกร 79,539 ราย สัตว์ได้รับผลกระทบ 5,883,927 ตัว แบ่งเป็น โค 172,420 ตัว กระบือ 4,516 ตัว สุกร 107,536 ตัว แพะ/แกะ 57,321 ตัว และสัตว์ปีก 5,542,134 ตัว แพลงหญ้า 7,074 ไร่ สํารวจพบความเสียหายแล้ว เกษตรกร 95 ราย สัตว์ตาย/สูญหายรวม 2,293 ตัว แบ่งเป็น โค 21 ตัว กระบือ 13 ตัว สุกร 5 ตัว แพะ/แกะ 30 ตัว และสัตว์ปีก 2,224 ตัว คิดเป็นเงิน 1.19 ล้านบาท **ช่วยเหลือแล้ว** เกษตรกร 94 ราย (คิดเป็นร้อยละ 98.95 ของเกษตรกรที่ได้รับผลกระทบ) สัตว์ตาย 2,292 ตัว วงเงิน 1.16 ล้านบาท (คิดเป็นร้อยละ 97.07 ของวงเงินช่วยเหลือ)

7.4 อุทกภัย ช่วงภัย 10 ก.ย. – 6 พ.ย. 66

ด้านพืช ได้รับความเสียหาย 51 จังหวัด ได้แก่ จังหวัดกำแพงเพชร เชียงราย เชียงใหม่ ตาก น่าน นครสวรรค์ พะเยา พิจิตร พิษณุโลก เพชรบูรณ์ แพร่ แม่ฮ่องสอน ลำปาง ลำพูน สุโขทัย อุตรดิตถ์ อุทัยธานี กาฬสินธุ์ ขอนแก่น ชัยภูมิ นครราชสีมา บุรีรัมย์ มุกดาหาร มหาสารคาม ยโสธร ร้อยเอ็ด เลย ศรีสะเกษ สกลนคร สุรินทร์ หนองบัวลำภู หนองคาย อุตรดิตถ์ อุบลราชธานี อำนาจเจริญ นครนายก ปทุมธานี ปราจีนบุรี พระนครศรีอยุธยา ลพบุรี สระบุรี กาญจนบุรี สุพรรณบุรี อ่างทอง จันทบุรี ระยอง ฉะเชิงเทรา ตรวด สระแก้ว นครศรีธรรมราช และจังหวัดยะลา เกษตรกร 155,158 ราย พื้นที่ได้รับความเสียหาย 1,309,675 ไร่ แบ่งเป็น ข้าว 990,458 ไร่ พืชไร่และพืชผัก 316,499 ไร่ ไม้ผล ไม้ยืนต้นและอื่นๆ 2,718 ไร่ คิดเป็นเงิน 1,964.89 ล้านบาท **ช่วยเหลือแล้ว** เกษตรกร 57,555 ราย (คิดเป็นร้อยละ 37.09 ของเกษตรกรที่ได้รับผลกระทบ) พื้นที่ 444,219 ไร่ วงเงิน 648.29 ล้านบาท (คิดเป็นร้อยละ 33.92 ของวงเงินช่วยเหลือ)

ด้านประมง ได้รับความเสียหาย 43 จังหวัด ได้แก่ จังหวัดกำแพงเพชร เชียงราย ตาก พิจิตร พิษณุโลก เพชรบูรณ์ แม่ฮ่องสอน ลำปาง ลำพูน สุโขทัย อุตรดิตถ์ กาฬสินธุ์ ขอนแก่น ชัยภูมิ นครราชสีมา ร้อยเอ็ด มุกดาหาร มหาสารคาม ยโสธร สุรินทร์ เลย ศรีสะเกษ หนองคาย หนองบัวลำภู อุตรธานี อุบลราชธานี กรุงเทพมหานคร นครนายก พระนครศรีอยุธยา ลพบุรี สุพรรณบุรี สระแก้ว สระบุรี ปทุมธานี ปราจีนบุรี ตราด ฉะเชิงเทรา สมุทรปราการ ยะลา และจังหวัด สุราษฎร์ธานี เกษตรกร 8,424 ราย พื้นที่เพาะเลี้ยงสัตว์น้ำได้รับความเสียหาย (บ่อปลา/บ่อกุ้ง) 10,365 ไร่ กระชัง 2,316 ตร.ม. คิดเป็นเงิน 54.14 ล้านบาท **ช่วยเหลือแล้ว** เกษตรกร 4,287 ราย (คิดเป็นร้อยละ 50.89 ของเกษตรกรที่ได้รับความเสียหาย) พื้นที่ 5,568 ไร่ กระชัง 413 ตร.ม. วงเงิน 28.69 ล้านบาท (คิดเป็นร้อยละ 53.13 ของวงเงินช่วยเหลือ)

ด้านปศุสัตว์ ได้รับความเสียหาย 4 จังหวัด ได้แก่ จังหวัดเพชรบูรณ์ แม่ฮ่องสอน สุโขทัย และจังหวัดชัยภูมิ เกษตรกร 72 ราย สัตว์ตาย/สูญหายรวม 2,357 ตัว แบ่งเป็น โค 22 ตัว กระบือ 3 ตัว สุกร 12 ตัว และสัตว์ปีก 2,320 ตัว แปลงหญ้า 35 ไร่ คิดเป็นเงิน 87.21 ล้านบาท **ช่วยเหลือเสร็จสิ้นแล้ว**

7.5 อุทกภัย ช่วงภัย 6 มิ.ย. – 29 ส.ค. 66

ด้านพืช ได้รับความเสียหาย 14 จังหวัด ได้แก่ จังหวัดตาก น่าน พิษณุโลก แม่ฮ่องสอน บึงกาฬ นครพนม หนองคาย สกลนคร อุตรธานี อุบลราชธานี อำนาจเจริญ ตรัง ระนอง และจังหวัดสตูล เกษตรกร 17,992 ราย พื้นที่ได้รับความเสียหาย 143,172 ไร่ แบ่งเป็น ข้าว 136,286 ไร่ พืชไร่และพืชผัก 6,220 ไร่ ไม้ผล ไม้ยืนต้น และอื่น ๆ 666 ไร่ คิดเป็นเงิน 197.65 ล้านบาท **ช่วยเหลือแล้ว** เกษตรกร 12,756 ราย (คิดเป็นร้อยละ 70.90 ของเกษตรกรที่ได้รับความเสียหาย) พื้นที่ 101,890 ไร่ วงเงิน 139.78 ล้านบาท (คิดเป็นร้อยละ 70.72 ของวงเงินช่วยเหลือ)

ด้านประมง ได้รับความเสียหาย 7 จังหวัด ได้แก่ จังหวัดน่าน บึงกาฬ นครพนม สกลนคร กระบี่ ระนอง และจังหวัดสตูล เกษตรกร 535 ราย พื้นที่เพาะเลี้ยงสัตว์น้ำได้รับความเสียหาย (บ่อปลา/บ่อกุ้ง) 323 ไร่ กระชัง 881 ตร.ม. คิดเป็นเงิน 1.85 ล้านบาท **ช่วยเหลือเสร็จสิ้นแล้ว**

ด้านปศุสัตว์ ไม่ได้รับผลกระทบ

7.6 ฝนทิ้งช่วง ช่วงภัย 22 พ.ค. 66 – 18 ก.ย. 66

ด้านพืช ได้รับความเสียหาย 13 จังหวัด ได้แก่ จังหวัดกำแพงเพชร นครสวรรค์ เพชรบูรณ์ พิจิตร พิษณุโลก อุตรดิตถ์ อุทัยธานี กาญจนบุรี นครราชสีมา บุรีรัมย์ ชัยนาท สระบุรี และจังหวัดฉะเชิงเทรา เกษตรกร 33,016 ราย พื้นที่ได้รับความเสียหาย 375,628 ไร่ แบ่งเป็น ข้าว 249,287 ไร่ พืชไร่และพืชผัก 126,248 ไร่ ไม้ผล ไม้ยืนต้นและอื่น ๆ 93 ไร่ คิดเป็นเงิน 584.39 ล้านบาท **ช่วยเหลือแล้ว** เกษตรกร 10,243 ราย (คิดเป็นร้อยละ 31.02 ของเกษตรกรที่ได้รับความเสียหาย) พื้นที่ 151,275 ไร่ วงเงิน 257.74 ล้านบาท (คิดเป็นร้อยละ 44.10 ของวงเงินช่วยเหลือ)

ด้านประมง และด้านปศุสัตว์ ไม่ได้รับผลกระทบ

8. สถานการณ์ศัตรูพืชระบาด (ข้อมูล ณ วันที่ 7 ก.พ. 67)

ชนิดพืช	ศัตรูพืช	สถานการณ์	การดำเนินงาน
ข้าว	1. เพลี้ยกระโดดสีน้ำตาล	พื้นที่ระบาด 5 จังหวัด (สุรินทร์ กรุงเทพมหานคร ฉะเชิงเทรา ปราจีนบุรี และพัทลุง) จำนวน 280 ไร่ การระบาดลดลง 213 ไร่	- ให้ความรู้ระดับน้ำในนาข้าว แบบเปียกสลับแห้ง เมื่อตรวจพบเพลี้ยกระโดดสีน้ำตาลตัวเต็มวัยหรือตัวอ่อน เมื่อข้าวอายุ 30-45 วัน จำนวนมากกว่า 10 ตัวต่อต้น ให้ใช้สารกำจัดแมลง
	2. เพลี้ยกระโดดหลังขาว	พื้นที่ระบาด 3 จังหวัด (น่าน พังงา และสุราษฎร์ธานี) จำนวน 46 ไร่ การระบาดคงที่	- ให้ใช้พันธุ์ต้านทานโดยปลูกสลับกันอย่างน้อย 2 พันธุ์
	3. โรคไหม้ข้าว	พื้นที่ระบาด 7 จังหวัด (น่าน เพชรบูรณ์ สุรินทร์ ชัยนาท จันทบุรี ฉะเชิงเทรา และปราจีนบุรี) จำนวน 3,570 ไร่ การระบาดเพิ่มขึ้น 44 ไร่	เมื่อตรวจพบเพลี้ยกระโดดหลังขาวมากกว่า 1 ตัวต่อต้น ให้ไถนํ้าออกจากแปลงและปฏิบัติเช่นเดียวกับเพลี้ยกระโดดสีน้ำตาล
	4. แมลงบั่ว	พื้นที่ระบาด 1 จังหวัด (อุทัยธานี) จำนวน 60 ไร่ การระบาดคงที่	- เมื่อพบอาการของโรคไหม้ ข้าวแนะนำให้ใช้ชีวภัณฑ์ พันธุ์เชื้อบีเอส (บาซิลลัส ซับทีลิส) อัตราตามคำแนะนำในฉลาก
	5. หนอนกอข้าว	พื้นที่ระบาด 4 จังหวัด (นครราชสีมา ร้อยเอ็ด กรุงเทพมหานคร และปราจีนบุรี) จำนวน 41 ไร่ การระบาดเพิ่มขึ้น 23 ไร่	พ่นเชื้อราไตรโคเดอร์มา อัตรา 1 กิโลกรัมต่อนํ้า 200 ลิตร
	6. โรคใบจุดสีน้ำตาล	พื้นที่ระบาด 3 จังหวัด (สงขลา สตูล และสุราษฎร์ธานี) จำนวน 61 ไร่ การระบาดคงที่	- ให้กำจัดวัชพืชรากก่อนหว่านข้าวเพื่อทำลายพืชอาศัย ไม่ควรปลูกข้าวโดยวิธีหว่านหรือปักดำ
	7. หนอนห่อใบข้าว	พื้นที่ระบาด 2 จังหวัด (นครราชสีมา และพังงา) จำนวน 122 ไร่ การระบาดคงที่	- ให้เฝ้าระวังหลังการเก็บเกี่ยว ใช้นํ้าท่วมและไถดินเพื่อทำลายหนอนและดักแด้ของหนอนกอข้าวที่อยู่ตามตอซัง
			- ให้ปรับปรุงดินโดยการไถกลบใช้ฟางคลุมเมล็ดพันธุ์ ก่อนปลูกด้วยสารป้องกันกำจัดเชื้อราใส่ปุ๋ยไปแตสซีม-คลอไรด์ อัตรา 5-10 กิโลกรัมต่อไร่ - เมื่อตรวจพบผีเสื้อหนอนห่อใบข้าว 4-5 ตัวต่อตารางเมตร

ชนิดพืช	ศัตรูพืช	สถานการณ์	การดำเนินงาน
มะพร้าว	<p>1. หนอนกินใบมะพร้าว</p> <p>2. หนอนหัวดำ</p> <p>3. แมลงดำหนาม</p> <p>4. ดั้วงวง</p> <p>5. ดั้วงแรด</p> <p>6. ไรสีขามะพร้าว</p>	<p>พื้นที่ระบาด 4 จังหวัด (ชลบุรี สมุทรสงคราม นครศรีธรรมราช และสุราษฎร์ธานี) จำนวน 19 ไร่ การระบาดลดลง 2 ไร่</p> <p>พื้นที่ระบาด 28 จังหวัด (เพชรบูรณ์ ชัยภูมิ บุรีรัมย์ สุรินทร์ กรุงเทพมหานคร จันทบุรี ฉะเชิงเทรา ชลบุรี ตราด สมุทรปราการ สระแก้ว กาญจนบุรี นครปฐม ประจวบคีรีขันธ์ เพชรบุรี ราชบุรี สมุทรสาคร สมุทรสงคราม กระบี่ ชุมพร นครศรีธรรมราช นราธิวาส ปัตตานี พังงา ภูเก็ต สตูล สงขลา และสุราษฎร์ธานี) จำนวน 16,315 ไร่ การระบาดเพิ่มขึ้น 87 ไร่</p> <p>พื้นที่ระบาด 25 จังหวัด (ชัยภูมิ บุรีรัมย์ กรุงเทพมหานคร จันทบุรี ฉะเชิงเทรา ชลบุรี ตราด ระยอง สมุทรปราการ สระแก้ว ประจวบคีรีขันธ์ เพชรบุรี สมุทรสงคราม สมุทรสาคร กระบี่ ชุมพร ตรัง นครศรีธรรมราช ปัตตานี พังงา ภูเก็ต ยะลา สงขลา สตูล และสุราษฎร์ธานี) จำนวน 13,039 ไร่ การระบาดเพิ่มขึ้น 133 ไร่</p> <p>พื้นที่ระบาด 13 จังหวัด (กรุงเทพมหานคร จันทบุรี ฉะเชิงเทรา ชลบุรี ตราด สมุทรปราการ กระบี่ พังงา เพชรบุรี ประจวบคีรีขันธ์ สมุทรสงคราม นครศรีธรรมราช และสุราษฎร์ธานี) จำนวน 1,336 ไร่ การระบาดเพิ่มขึ้น 21 ไร่</p> <p>พื้นที่ระบาด 23 จังหวัด (กรุงเทพมหานคร จันทบุรี ฉะเชิงเทรา ชลบุรี ตราด ระยอง สมุทรปราการ นครปฐม ประจวบคีรีขันธ์ เพชรบุรี ราชบุรี สมุทรสาคร สมุทรสงคราม กระบี่ ชุมพร นครศรีธรรมราช ปัตตานี พังงา พัทลุง ภูเก็ต สงขลา สตูล และสุราษฎร์ธานี) จำนวน 5,687 ไร่ การระบาดเพิ่มขึ้น 65 ไร่</p> <p>พื้นที่ระบาด 13 จังหวัด (ชัยภูมิ บุรีรัมย์ อุบลราชธานี กรุงเทพมหานคร จันทบุรี ฉะเชิงเทรา ตราด สระแก้ว นครปฐม เพชรบุรี สมุทรสาคร และชุมพร) จำนวน 459 ไร่ การระบาดเพิ่มขึ้น 3 ไร่</p>	<p>- ตัดทางใบมะพร้าวที่ถูกหนอนกินใบมะพร้าวทำลาย และเก็บเศษซากพืชนำไปเผานอกแปลงทันที และหมั่นสำรวจสวนมะพร้าวอย่างสม่ำเสมอ</p> <p>- หนอนหัวดำ ปลอ่ยแตนเบียนบราคอน อัตราไร่ละ 200 ตัว โดยปลอ่ย 12 ครั้ง ห่างกัน 15 วัน ปลอ่ยแตนเบียนไซทริโคแกรมมา อัตราไร่ละ 10 แผ่น ๆ ละ 2,000 ตัว โดยปลอ่ย 12 ครั้ง ห่างกัน 15 วัน และใช้สารเคมีอิมามิกติน เบนโซเทอ โดยพ่นให้ทั่วทรงพุ่ม จำนวน 2 ครั้ง ห่างกัน 15 วัน</p> <p>- แนะนำตัดยอดมะพร้าวที่ถูกหนอนและแมลงดำหนามกัดกินไปเผาทำลาย ปลอ่ยแตนเบียนอะซีโคเดส 3-5 ครั้ง เพื่อควบคุมหนอนแมลงดำหนามมะพร้าว ปลอ่ยแตนเบียนเตตระสดีคัส (โดยปลอ่ยทุก 7 วัน ต่อเนื่อง 1 เดือน ควบคุมด้กแด้แมลงดำหนามมะพร้าว</p> <p>- ใช้กับดักฟีโรโมน ใช้ตาข่ายดักจับดั้วงวงและดั้วงแรด ในระยะตัวเต็มวัยมาทำลาย และทำกองล่อโดยใช้เชื้อราเมตาไธเรียม เพื่อกำจัดดั้วงแรดในระยะด้กแด้</p>
ปาล์ม น้ำมัน	<p>1. ดั้วงแรด</p> <p>2. ดั้วงกุหลาบ</p> <p>3. หนอนปลอกเล็ก</p> <p>4. โรคลำต้นเน่า</p>	<p>พื้นที่ระบาด 12 จังหวัด (จันทบุรี ฉะเชิงเทรา ตราด ระยอง กระบี่ ชุมพร ตรัง นครศรีธรรมราช พังงา สงขลา สตูล และสุราษฎร์ธานี) จำนวน 1,548 ไร่ การระบาดลดลง 27 ไร่</p> <p>พื้นที่ระบาด 9 จังหวัด (จันทบุรี กระบี่ ชุมพร พังงา สตูล นครศรีธรรมราช นราธิวาส สงขลา และสุราษฎร์ธานี) จำนวน 757 ไร่ การระบาดลดลง 28 ไร่</p> <p>พื้นที่ระบาด 6 จังหวัด (ระยอง กระบี่ ชุมพร พังงา นครศรีธรรมราช และสุราษฎร์ธานี) จำนวน 2,053 ไร่ การระบาดคงที่</p> <p>พื้นที่ระบาด 9 จังหวัด (ระยอง กระบี่ ชุมพร ตรัง สงขลา นครศรีธรรมราช นราธิวาส สตูล และสุราษฎร์ธานี) จำนวน 11,873 ไร่ การระบาดเพิ่มขึ้น 279 ไร่</p>	<p>- ใช้กับดักฟีโรโมน และใช้ตาข่ายดักจับดั้วงแรดในระยะตัวเต็มวัยมาทำลาย และทำกองล่อโดยใช้เชื้อราเมตาไธเรียม เพื่อกำจัดในระยะด้กแด้ และระยะตัวหนอน</p> <p>- หมั่นทำความสะอาดบริเวณคอปาล์มน้ำมัน และบริเวณโคนทางใบอย่างสม่ำเสมอ ใช้สารฆ่าแมลงประเภท Carbaryl เช่น เซฟวิน อัตรา 40 กรัมต่อน้ำ 20 ลิตร หรือคาร์โบซัลแฟน อัตรา 40 มิลลิลิตรต่อน้ำ 20 ลิตร</p> <p>- พ่นเชื้อบีที (Bacillus thuringiensis) พ่นให้ทั่วบริเวณใต้ใบและต้องพ่นในช่วงเช้าหรือเย็น เพื่อหลีกเลี่ยงแสงยูวี ที่จะทำลายเชื้อบีที และพ่นติดต่อกัน</p> <p>- ให้เกษตรกรใช้เชื้อราไตรโคเดอร์มาทาบริเวณที่เกิดโรคลำต้นเน่าปาล์มน้ำมันเพื่อควบคุมการระบาด</p> <p>- ตัดแต่งทางใบปาล์มน้ำมัน ซอดอกที่ฝ่อ และทะลายที่พบเป็นโรค แยกต้นกล้าที่เป็นโรคไปจุดออกจากแปลงตัดแต่งใบ</p>

ชนิดพืช	ศัตรูพืช	สถานการณ์	การดำเนินงาน
	5. โรคทะลายเน่า 6. โรคใบจุด 7. โรคใบจุดสาหร่าย 8. ก้านทางใบเน่า	พื้นที่ระบาด 6 จังหวัด (ตราด กระบี่ ชุมพร นครศรีธรรมราช นราธิวาส และสุราษฎร์ธานี) จำนวน 102 ไร่ การระบาดคงที่ พื้นที่ระบาด 7 จังหวัด (ระยอง กระบี่ ชุมพร ยะลา นราธิวาส สงขลา และนครศรีธรรมราช) จำนวน 94 ไร่ การระบาดคงที่ พื้นที่ระบาด 5 จังหวัด (กระบี่ ชุมพร นครศรีธรรมราช ตรัง และสุราษฎร์ธานี) จำนวน 996 ไร่ การระบาดลดลง 20 ไร่ พื้นที่ระบาด 3 จังหวัด (กระบี่ นราธิวาส และสุราษฎร์ธานี) จำนวน 467 ไร่ การระบาดคงที่	ที่เป็นโรคใบจุดนำออกไปเผาทำลายนอกแปลง ให้ลดการใช้ปุ๋ยไนโตรเจน - โรคใบจุดสาหร่าย เฝ้าระวังสถานการณ์การระบาดของโรคใบจุดสาหร่ายในช่วงฤดูฝน สำรวจสัปดาห์ละครั้ง - ก้านทางใบเน่า แนะนำเกษตรกรให้ใช้เชื้อราไตรโคเดอร์มา อัตราส่วนตามคำแนะนำของกรมวิชาการเกษตร
ยางพารา	1. โรครากขาว 2. โรคราแป้ง 3. โรคใบร่วงยางพารา 4. โรคใบร่วงชนิดใหม่ของยางพารา 5. โรคหน้ำยางแห้ง	พื้นที่ระบาด 9 จังหวัด (ตราด กระบี่ ชุมพร นครศรีธรรมราช นราธิวาส ปัตตานี พังงา สงขลา และสุราษฎร์ธานี) จำนวน 1,595 ไร่ การระบาดเพิ่มขึ้น 2 ไร่ พื้นที่ระบาด 1 จังหวัด (นครศรีธรรมราช) จำนวน 100 ไร่ การระบาดคงที่ พื้นที่ระบาด 7 จังหวัด (กระบี่ ชุมพร ตรัง ปัตตานี นครศรีธรรมราช ปัตตานี พังงา สงขลา และสุราษฎร์ธานี) จำนวน 6,094 ไร่ การระบาดลดลง 1 ไร่ พื้นที่ระบาด 16 จังหวัด (น่าน สุโขทัย กระบี่ ชุมพร ตรัง นครศรีธรรมราช นราธิวาส ปัตตานี พังงา พัทลุง ภูเก็ต ยะลา ระนอง สงขลา สตูล และสุราษฎร์ธานี) จำนวน 2,007,361 ไร่ การระบาดเพิ่มขึ้น 5,094 ไร่ พื้นที่ระบาด 8 จังหวัด (ยโสธร สกลนคร อุบลราชธานี จันทบุรี ระยอง กระบี่ ชุมพร และพังงา) จำนวน 5,980 ไร่ การระบาดเพิ่มขึ้น 38 ไร่	- แนะนำวิธีป้องกันกำจัดโรครากขาว โดยการขุดคูล้อมบริเวณต้นที่เป็นโรคนานาดูกว้าง 30 ซม. ลึก 60 ซม. ไปทางหัวและท้ายในแถวเดียวกันข้างละ 2 ต้น - ส่งเสริมให้เกษตรกรใช้เชื้อราไตรโคเดอร์มา - หากพบการระบาดของโรคใบร่วงชนิดใหม่ของยางพารา รุนแรง ใช้สารเคมีป้องกันกำจัดเชื้อรา - รมรังค์ให้เกษตรกรหยุดกรีดยางในขณะที่ยางพาราอยู่ในช่วงผลัดใบ - เมื่อสังเกตพบความผิดปกติในการให้น้ำยางของต้นยาง ควรหยุดกรีด 3-6 เดือน แล้วบำรุงใส่ปุ๋ยต้นยาง หรือ จนกระทั่งน้ำยางไหลเป็นปกติเมื่อทำการทดสอบกรีด การใส่ปุ๋ยอินทรีย์ทั้งในรูปปุ๋ยหมัก ปุ๋ยมูลสัตว์ ปุ๋ยพืชสด มีผลต่อสมบัติทางกายภาพของดิน ช่วยในการปรับปรุงโครงสร้างของดินให้ดีขึ้น การระบายอากาศของดินเพิ่มมากขึ้น การกรีดยางไม่ควรเปิดกรีดต้นยางขนาดเล็ก
กาแฟ	1. โรคราสนิม 2. หนอนกาแฟสีแดง	พื้นที่ระบาด 2 จังหวัด (เชียงใหม่ และกระบี่) จำนวน 8 ไร่ การระบาดคงที่ พื้นที่ระบาด 1 จังหวัด (เชียงใหม่) จำนวน 12 ไร่ การระบาดคงที่	- แนะนำเกษตรกรให้ดูแลสวนกาแฟให้สะอาดอย่างสม่ำเสมอ เก็บเศษซากพืชออกไปทำลายทิ้งนอกแปลง
สับปะรด	1. โรคเหี่ยว	พื้นที่ระบาด 3 จังหวัด (ตราด ประจวบคีรีขันธ์ และระยอง) จำนวน 652 ไร่ การระบาดเพิ่มขึ้น 61 ไร่	- ทำความสะอาดแปลง การเตรียมดิน ควรตัดต้นและปั่นตอเก่าสับปะรดทิ้งไว้ 2-3 เดือน พร้อมทั้งเก็บซากต้นสับปะรดทำลายนอกแปลง
ข้าวโพดเลี้ยงสัตว์	1. หนอนกระทุ้งข้าวโพดลายจุด (fall amywwom)	พื้นที่ระบาด 7 จังหวัด (เชียงใหม่ นครราชสีมา อุบลราชธานี จันทบุรี สระแก้ว ยะลา และสตูล) จำนวน 223 ไร่ การระบาดคงที่	- ควบคุมการระบาดของหนอนกระทุ้งข้าวโพดลายจุด (FAW) แนะนำเกษตรกรหมั่นสำรวจแปลงอย่างสม่ำเสมอ เก็บกลุ่มไข่หรือตัวหนอนทำลายทิ้งนอกแปลง
อ้อย	1. หนอนกออ้อย 2. โรคใบขาว	พื้นที่ระบาด 1 จังหวัด (นครราชสีมา) จำนวน 27 ไร่ การระบาดคงที่ พื้นที่ระบาด 2 จังหวัด (ขอนแก่น และนครราชสีมา) จำนวน 15 ไร่ การระบาดคงที่	- หนอนกออ้อย ควรให้น้ำเพื่อให้อ้อยแตกหน่อชัดเจน ปล่อยให้ต้นอ้อยโตเต็มที่แล้วค่อยตัดอ้อยครั้งต่อไปตัดครั้งต่อครั้ง ปล่อยให้ต้นอ้อยติดต่อกัน 2-3 ครั้ง ปล่อยให้แมลงหางหนีบอัตรา 500 ตัวต่อไร่
มันสำปะหลัง	1. เพลี้ยแป้ง มันสำปะหลัง	พื้นที่ระบาด 7 จังหวัด (ขอนแก่น ชัยภูมิ สกลนคร อุบลราชธานี จันทบุรี ชลบุรี และสระแก้ว) จำนวน 146 ไร่ การระบาดลดลง 1 ไร่	- ให้ไถและพรวนดิน และใช้ท่อนพันธุ์ที่สะอาด ทำลายต้นมันสำปะหลังที่แสดงอาการของโรคใบด่างด้วย 3 วิธี - ให้หลีกเลี่ยงการปลูกมันสำปะหลังในช่วงฤดูแล้ง หรือ ฝนทิ้งช่วงเป็นระยะเวลานาน

ชนิดพืช	ศัตรูพืช	สถานการณ์	การดำเนินงาน
	2. โรแดงมันสำปะหลัง 3. โรคพุ่มแจ้ 4. โรคโคนเน่าหัวเน่า 5. โรคใบต่าง มันสำปะหลัง	พื้นที่ระบาด 8 จังหวัด (กาฬสินธุ์ ขอนแก่น ชลบุรี นครราชสีมา มหาสารคาม สุรินทร์ อุบลราชธานี และสระแก้ว) จำนวน 3,558 ไร่ การระบาดเพิ่มขึ้น 498 ไร่ พื้นที่ระบาด 3 จังหวัด (อุบลราชธานี จันทบุรี และชลบุรี) จำนวน 264 ไร่ การระบาดเพิ่มขึ้น 90 ไร่ พื้นที่ระบาด 3 จังหวัด (นครราชสีมา อุบลราชธานี และชลบุรี) จำนวน 5 ไร่ การระบาดลดลง 82 ไร่ พื้นที่ระบาด 31 จังหวัด (กำแพงเพชร นครสวรรค์ พิจิตร พิษณุโลก เพชรบูรณ์ สุโขทัย อุทัยธานี กาฬสินธุ์ ขอนแก่น ชัยภูมิ นครราชสีมา บุรีรัมย์ Mukดาหาร ยโสธร ร้อยเอ็ด ศรีสะเกษ สุรินทร์ หนองคาย อุบลราชธานี ชัยนาท สระบุรี จันทบุรี ฉะเชิงเทรา ชลบุรี ปราจีนบุรี ระยอง กาญจนบุรี เพชรบุรี ราชบุรี และสุพรรณบุรี) จำนวน 240,382 ไร่ การระบาดเพิ่มขึ้น 9,076 ไร่	- ขุดหรือถอนต้นที่เป็นโรคไปทำลายนอกแปลง หลีกเลี้ยงการขนย้ายท่อนพันธุ์จากแหล่งที่มีโรคไปสู่แหล่งที่ยังไม่เคยมีการระบาด และกำจัดวัชพืชที่แหล่งพักเชื้อ - ควรกรร่งแปลงปลูกเพื่อไม่ให้หน้าท่วมขัง ก่อนปลูกควรแช่ท่อนพันธุ์ด้วยผงยาแลกซิล หรือฟอสฟอรัส-อะลูมิเนียม เมื่อพบต้นที่แสดงอาการของโรค ถอนนำไปทำลายนอกแปลงแล้วโรยปูนขาว หลังเก็บเกี่ยวผลผลิต - ไม่ใช้ท่อนพันธุ์จากแหล่งที่พบการระบาดของโรค ทำลายต้นมันสำปะหลังที่แสดงอาการ
เงาะ	1. เพลี้ยแป้ง 2. โรคใบจุดสาหร่าย 3. หนอนคืบกินใบ 4. โรคราแป้ง	พื้นที่ระบาด 2 จังหวัด (เชียงใหม่ และชุมพร) จำนวน 12 ไร่ การระบาดคงที่ พื้นที่ระบาด 4 จังหวัด (เชียงใหม่ จันทบุรี นครศรีธรรมราช และนราธิวาส) จำนวน 134 ไร่ การระบาดลดลง 9 ไร่ พื้นที่ระบาด 1 จังหวัด (จันทบุรี) จำนวน 29 ไร่ การระบาดลดลง 2 ไร่ พื้นที่ระบาด 2 จังหวัด (ขอนแก่น และจันทบุรี) จำนวน 4 ไร่ การระบาดคงที่	- ตัดแต่งกิ่งเงาะ จากนั้นให้ใช้เศษผ้าชุบน้ำมันเครื่อง ผูกรอบโคนต้น เพื่อป้องกันมดและเพลี้ยแป้ง - ตัดส่วนที่พบโรคใบจุดสาหร่ายเก็บไปเผาทำลาย และตัดแต่งทรงพุ่มให้โปร่ง แนะนำให้ใช้สารเคมีคอปเปอร์ออกไซด์คลอไรด์ - หมั่นสำรวจและสังเกตการเข้าทำลายของหนอนคืบกินใบ ให้สังเกตดูใบอ่อน และใบแก่ - โรคราแป้ง ให้เก็บผลที่เป็นโรค ใบแห้ง กิ่งแห้งที่ร่วงหล่นนำไปเผาทำลายนอกแปลง ในแตกช่วงใบอ่อนและเริ่มติดผล
ทุเรียน	1. เพลี้ยไฟ 2. เพลี้ยไก่แจ้ 3. เพลี้ยแป้ง 4. โรแดง 5. โรครากเน่าโคนเน่า 6. โรคใบติดหรือใบไหม้	พื้นที่ระบาด 8 จังหวัด (จันทบุรี ตราด ระยอง กระบี่ ชุมพร นครศรีธรรมราช และสุราษฎร์ธานี) จำนวน 986 ไร่ การระบาดคงที่ พื้นที่ระบาด 11 จังหวัด (จันทบุรี ตราด ระยอง กระบี่ ชุมพร นครศรีธรรมราช นราธิวาส ยะลา สงขลา สตูล และสุราษฎร์ธานี) จำนวน 714 ไร่ การระบาดลดลง 7 ไร่ พื้นที่ระบาด 8 จังหวัด (จันทบุรี ตราด ระยอง กระบี่ ชุมพร นครศรีธรรมราช ยะลา และสุราษฎร์ธานี) จำนวน 300 ไร่ การระบาดคงที่ พื้นที่ระบาด 8 จังหวัด (จันทบุรี ตราด ระยอง กระบี่ ชุมพร นครศรีธรรมราช ยะลา และสุราษฎร์ธานี) จำนวน 697 ไร่ การระบาดเพิ่มขึ้น 72 ไร่ พื้นที่ระบาด 17 จังหวัด (เพชรบูรณ์ จันทบุรี ตราด ตรีง ระยอง ประจวบคีรีขันธ์ กระบี่ ชุมพร นราธิวาส สงขลา ภูเก็ต นครศรีธรรมราช ปัตตานี พังงา พัทลุง ยะลา และสุราษฎร์ธานี) จำนวน 4,231 ไร่ การระบาดลดลง 321 ไร่ พื้นที่ระบาด 10 จังหวัด (จันทบุรี ตราด กระบี่ ชุมพร ยะลา นครศรีธรรมราช นราธิวาส ภูเก็ต สงขลา และสุราษฎร์ธานี) จำนวน 376 ไร่ การระบาดลดลง 29 ไร่	- หากพบเพลี้ยไฟ โรแดงแอฟริกาจำนวนมากกว่าหรือเท่ากับ 1 ตัวต่อ 4 ดอก หรือ 1 ตัวต่อยอด ให้พ่นด้วยสารฆ่าแมลง - เพลี้ยไก่แจ้ทำลายเฉพาะใบอ่อนที่ยังไม่โตเต็มที่ สำหรับต้นที่แตกใบอ่อนไม่พร้อมต้นอื่นควรพ่นสารฆ่าแมลง - เพลี้ยแป้งหากพบระบาดเพียงเล็กน้อยให้ตัดหรือเด็ดส่วนที่ถูกทำลายทิ้งนอกแปลง - โรครากเน่าโคนเน่า แนะนำให้ใช้เชื้อราไตรโคเดอร์มา - โรคใบติดหรือใบไหม้ หากพบการระบาดของโรค ตัดส่วนที่เป็นโรคและเก็บเศษพืชที่เป็นโรคและใบที่ร่วงหล่นนำไป - เมื่อเริ่มพบอาการของโรคใบจุดสาหร่ายให้ตัดใบ หรือส่วนที่เป็นโรคนำไปทำลาย หากโรยยังกระบาดพ่นด้วยสารป้องกันกำจัดโรคพืช - หากพบเพลี้ยหอยเกล็ดในปริมาณน้อยบนใบใช้น้ำผสมไวต์ออยล์ อัตรา 20 มิลลิลิตรต่อน้ำ 20 ลิตร พ่นให้ทั่วระบาดรุนแรงให้ใช้สารกำจัดแมลงพ่นเฉพาะต้นที่พบ - เมื่อพบการเข้าทำลายของเพลี้ยจักจั่นฝอยระบาดรุนแรงให้ใช้สารกำจัดแมลง - ตัดแต่งทรงพุ่มให้โปร่ง กำจัดวัชพืชในแปลง เพื่อให้อากาศถ่ายเทสะดวกลดความชื้นสะสม เมื่อพบคราบราสีดําพ่นด้วยน้ำเปล่า

ชนิดพืช	ศัตรูพืช	สถานการณ์	การดำเนินงาน
	7. โรคใบจุดสาหร่าย 8. เพลี้ยหอยเกล็ด 9. เพลี้ยจักจั่นฝอย 10. โรคราดำ 11. โรคราสีชมพู	พื้นที่ระบาด 7 จังหวัด (จันทบุรี ตราด กระบี่ ชุมพร ยะลา สงขลา และสุราษฎร์ธานี) จำนวน 548 ไร่ การระบาดลดลง 16 ไร่ พื้นที่ระบาด 9 จังหวัด (จันทบุรี ตราด กระบี่ ชุมพร นครศรีธรรมราช นราธิวาส ยะลา สงขลา และสุราษฎร์ธานี) จำนวน 290 ไร่ การระบาดเพิ่มขึ้น 4 ไร่ พื้นที่ระบาด 7 จังหวัด (จันทบุรี ตราด ระยอง กระบี่ ชุมพร นครศรีธรรมราช และสุราษฎร์ธานี) จำนวน 338 ไร่ การระบาดลดลง 9 ไร่ พื้นที่ระบาด 5 จังหวัด (จันทบุรี กระบี่ ยะลา นครศรีธรรมราช และสุราษฎร์ธานี) จำนวน 163 ไร่ การระบาดเพิ่มขึ้น 11 ไร่ พื้นที่ระบาด 5 จังหวัด (จันทบุรี ตราด กระบี่ ชุมพร และสุราษฎร์ธานี) จำนวน 143 ไร่ การระบาดคงที่	- กำจัดวัชพืชในแปลงปลูกเพื่อเป็นการลดความชื้นสะสม หากพบอาการของโรคที่กิ่งให้ตัดและนำไปทำลายนอกแปลง หรือเดือนเปลี่ยนบริเวณที่เป็นโรคออก และใช้สารคอปเปอร์-ออกซีคลอไรด์ ผสมน้ำทาบริเวณแผลที่ตัด
มังคุด	1. เพลี้ยไฟ 2. หนอนกินใบ 3. หนอนขอนใบ 4. โรคใบจุด 5. โรคแอนแทรคโนส 6. โรคใบจุดสาหร่าย	พื้นที่ระบาด 4 จังหวัด (จันทบุรี ตราด ระยอง และชุมพร) จำนวน 213 ไร่ การระบาดลดลง 3 ไร่ พื้นที่ระบาด 6 จังหวัด (จันทบุรี ระยอง กระบี่ ชุมพร นครศรีธรรมราช และนราธิวาส) จำนวน 290 ไร่ การระบาดเพิ่มขึ้น 4 ไร่ พื้นที่ระบาด 3 จังหวัด (จันทบุรี ระยอง และชุมพร) จำนวน 288 ไร่ การระบาดลดลง 3 ไร่ พื้นที่ระบาด 3 จังหวัด (จันทบุรี ระยอง และชุมพร) จำนวน 56 ไร่ การระบาดคงที่ พื้นที่ระบาด 2 จังหวัด (จันทบุรี และชุมพร) จำนวน 84 ไร่ การระบาดเพิ่มขึ้น 2 ไร่ พื้นที่ระบาด 4 จังหวัด (จันทบุรี ชุมพร ตรัง และนราธิวาส) จำนวน 240 ไร่ การระบาดลดลง 4 ไร่	- ให้หมั่นทำความสะอาดแปลงปลูกและทำลายส่วนที่เป็นโรค เมื่อพบเริ่มมีอาการของโรค ให้ตัดใบ หรือส่วนที่เป็นโรค นำไปทำลายนอกแปลง หากพบการระบาดของโรคให้พ่นด้วยสารฆ่าแมลง และไม่ควรพ่นสารชนิดใดชนิดหนึ่งติดต่อกันหลายครั้ง - หมั่นสำรวจใบอ่อนมังคุดอย่างสม่ำเสมอ เนื่องจากหนอน จะกัดกินทำลายใบอ่อนในเวลาากลางคืน - กำจัดวัชพืชที่เป็นแหล่งสะสมโรค พ่นสารเคมีป้องกันกำจัดโรคพืชในช่วงที่มังคุดแตกใบอ่อน
ลำไย	1. โรคพุ่มไม้กวาด 2. โรคราดำ 3. เพลี้ยแป้ง	พื้นที่ระบาด 1 จังหวัด (จันทบุรี) จำนวน 104 ไร่ การระบาดเพิ่มขึ้น 3 ไร่ พื้นที่ระบาด 2 จังหวัด (พะเยา และจันทบุรี) จำนวน 648 ไร่ การระบาดเพิ่มขึ้น 302 ไร่ พื้นที่ระบาด 4 จังหวัด (เชียงใหม่ อุบลราชธานี จันทบุรี และสมุทรสาคร) จำนวน 18 ไร่ การระบาดคงที่	- หมั่นสำรวจแปลงหากพบกิ่งที่เป็นโรคให้ตัดกิ่งที่เป็นโรคนำมาเผาทำลายนอกแปลง ป้องกันแมลงพาหะจำพวกปากดูดพวกเพลี้ยจักจั่นน้ำตาล โดยใช้สารเคมี ได้แก่ คาร์โบซัลแฟน อัตรา 50 มิลลิลิตร หรือไอโซโพร-คาร์บอน อัตรา 40 กรัม

9. สถานการณ์โรคระบาดสัตว์

โรคพิษสุนัขบ้า (ข้อมูล ณ วันที่ 8 ก.พ. 67)

สถานการณ์โรคพิษสุนัขบ้าในสัตว์ระหว่างวันที่ 1 ตุลาคม 2565 – 8 กุมภาพันธ์ 2567 มีรายงานพบโรคทั้งหมด 15 จังหวัด ปัจจุบันยังคงประกาศเขตโรคระบาดสัตว์ 100 จุด ในพื้นที่ 24 จังหวัด ได้แก่ จังหวัดลพบุรี สระแก้ว ปราจีนบุรี ชลบุรี ฉะเชิงเทรา ระยอง สมุทรปราการ นครนายก อ่างทอง ฉะเชิงเทรา ชัยภูมิ บุรีรัมย์ สุรินทร์ อุบลราชธานี ศรีสะเกษ ยโสธร นครราชสีมา เลยมหาสารคาม กาฬสินธุ์ อุดรดิตถ์ สมุทรสงคราม นครศรีธรรมราช พัทลุง และจังหวัดสงขลา ซึ่งขณะนี้กรมปศุสัตว์ได้เร่งรัดควบคุมโรคทุกจุดเกิดโรค โดยฉีดวัคซีนรอบจุดเกิดโรค (ring vaccination) ร่วมในการเฝ้าระวัง ป้องกันและควบคุมโรคได้