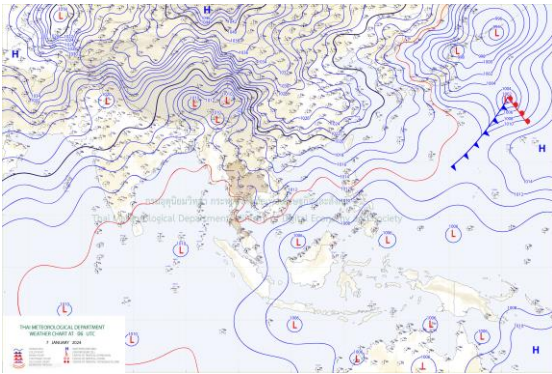




รายงานสถานการณ์ภัยพิบัติด้านการเกษตร  
วันที่ 7 มกราคม 2568 (เวลา 15.00 น.)

1. สภาพอากาศ

1.1 พยากรณ์อากาศประจำวัน 12.00 น.



แผนที่อากาศผิวพื้นวันที่ 7 มกราคม 2568 เวลา 13.00 น.

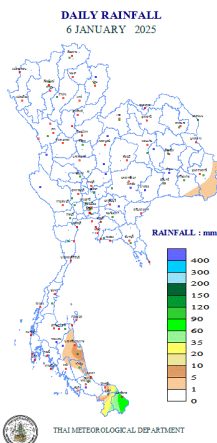
ประเทศไทยตอนบนมีอุณหภูมิสูงขึ้น 1-2 องศาเซลเซียส กับมีหมอกในตอนเช้า ภาคเหนือและภาคตะวันออกเฉียงเหนือ มีอากาศเย็นถึงหนาว ส่วนภาคกลาง รวมทั้งกรุงเทพมหานครและปริมณฑล ภาคตะวันออก และภาคใต้ตอนบนยังคงมีอากาศเย็นในตอนเช้า สำหรับบริเวณยอดดอยและยอดภูมีอากาศหนาวถึงหนาวจัด และมีน้ำค้างแข็งบางแห่งบริเวณยอดดอย ขอให้ประชาชนบริเวณประเทศไทยตอนบน และภาคใต้ตอนบนดูแลสุขภาพเนื่องจากสภาพอากาศที่หนาวเย็น และระวังอันตรายจากอัคคีภัยที่อาจเกิดขึ้นเนื่องจากอากาศแห้ง รวมทั้งระมัดระวังในการสัญจรผ่านบริเวณที่มีหมอกไว้ด้วย ทั้งนี้เนื่องจากบริเวณความกดอากาศสูงหรือมวลอากาศเย็นที่ปกคลุมประเทศไทยตอนบน ภาคใต้ตอนบน และทะเลจีนใต้มีกำลังอ่อนลง

สำหรับมรสุมตะวันออกเฉียงเหนือที่พัดปกคลุมอ่าวไทย ภาคใต้ และทะเลอันดามันมีกำลังอ่อนลง ทำให้ภาคใต้ตอนล่างมีฝนลดลง แต่ยังคงมีฝนฟ้าคะนองบางแห่ง ส่วนคลื่นลมบริเวณอ่าวไทยมีกำลังปานกลาง โดยมีคลื่นสูง 1-2 เมตร บริเวณที่มีฝนฟ้าคะนองคลื่นสูงมากกว่า 2 เมตร ขอให้ชาวเรือในบริเวณดังกล่าวเดินเรือด้วยความระมัดระวังและหลีกเลี่ยงการเดินเรือในบริเวณที่มีฝนฟ้าคะนองไว้ด้วย

อนึ่ง ในช่วงวันที่ 10-13 ม.ค. 2568 บริเวณความกดอากาศสูงหรือมวลอากาศเย็นกำลังแรงระลอกใหม่จากประเทศจีนจะแผ่ลงมาปกคลุมประเทศไทย ทำให้ประเทศไทยมีอากาศหนาวเย็นลงกับมีลมแรง สำหรับมรสุมตะวันออกเฉียงเหนือที่พัดปกคลุมอ่าวไทยและภาคใต้จะมีกำลังแรงขึ้น ทำให้ภาคใต้มีฝนเพิ่มขึ้นและมีฝนตกหนักบางแห่งบริเวณตอนล่างของภาค ส่วนคลื่นลมบริเวณอ่าวไทยและทะเลอันดามันจะมีกำลังแรงขึ้น โดยอ่าวไทยมีคลื่นสูง 2-4 เมตร บริเวณที่มีฝนฟ้าคะนองคลื่นสูงมากกว่า 4 เมตร

ฝุ่นละอองในระยะนี้: ประเทศไทยตอนบนมีการสะสมฝุ่นละออง/หมอกควันอยู่ในเกณฑ์ค่อนข้างมาก โดยคาดว่าจะมีการสะสมฝุ่นละออง/หมอกควันคงที่ เนื่องจากมีการระบายอากาศไม่ดี และลมที่พัดปกคลุมมีกำลังอ่อนลง

1.2 ปริมาณน้ำฝน เวลา 07.00 น. วันที่ 6 ม.ค. 68 ถึง เวลา 07.00 น. วันที่ 7 ม.ค. 68



ที่	อำเภอ	จังหวัด	ปริมาณฝน (มม.)	ความรุนแรง
1	อ.เมือง	นราธิวาส	80.8	ฝนตกหนัก
2	อ.เมือง	นครศรีธรรมราช	10.7	ฝนตกปานกลาง
3	อ.เมือง	สงขลา	1.7	ฝนตกเล็กน้อย
4	อ.เมือง	พัทลุง	1.6	ฝนตกเล็กน้อย

ฝนตกหนักมาก (>90 มม.) ฝนตกหนัก (35.1-90 มม.) ฝนตกปานกลาง (10.1-35.0 มม.) ฝนตกเล็กน้อย (0.1-10.0 มม.) ไม่มีฝน (0 มม.)  
ข้อมูลจาก กรมอุตุนิยมวิทยา

## 2. สถานการณ์อุทกภัยภาคใต้

ตั้งแต่วันที่ 21 พฤศจิกายน 2567 – 7 มกราคม 2568 พื้นที่ประสบอุทกภัย 12 จังหวัด ได้แก่ จังหวัดชุมพร นครศรีธรรมราช ะนอง ชุมพร นราธิวาส ตรัง ปัตตานี พัทลุง ยะลา สงขลา สตูล และจังหวัดสุราษฎร์ธานี

### 2.1 ผลกระทบด้านการเกษตร

**ด้านพืช** ได้รับผลกระทบ 11 จังหวัด ได้แก่ จังหวัดชุมพร พัทลุง นครศรีธรรมราช นราธิวาส ตรัง ปัตตานี ยะลา ะนอง สงขลา สตูล และจังหวัดสุราษฎร์ธานี เกษตรกร 91,641 ราย พื้นที่ได้รับผลกระทบ 187,557 ไร่ แบ่งเป็น ข้าว 56,804 ไร่ พืชไร่และพืชผัก 14,107 ไร่ ไม้ผลไม้ยืนต้นและอื่น ๆ 116,646 ไร่ **สำรวจพบความเสียหายสิ้นเชิงแล้ว** เกษตรกร 8,180 ราย พื้นที่ 27,145 ไร่ แบ่งเป็น ข้าว 16,197 ไร่ พืชไร่และพืชผัก 3,043 ไร่ ไม้ผล ไม้ยืนต้นและอื่น ๆ 7,905 ไร่ คิดเป็นเงิน 59.73 ล้านบาท **ช่วยเหลือแล้ว** เกษตรกร 546 ราย พื้นที่ 1,724 ไร่ วงเงิน 3.24 ล้านบาท (**ข้อมูล ณ วันที่ 7 ม.ค. 2568**)

**ด้านประมง** ได้รับผลกระทบ 9 จังหวัด ได้แก่ จังหวัดชุมพร นครศรีธรรมราช พัทลุง สตูล สงขลา ปัตตานี ยะลา นราธิวาส และจังหวัดสุราษฎร์ธานี เกษตรกร 13,950 ราย พื้นที่เพาะเลี้ยงสัตว์น้ำได้รับผลกระทบ 30,396 ไร่ (บ่อปลา 18,445 ไร่ บ่อกุ้ง 11,951 ไร่) กระชัง 107,691 ต่อม. (**ข้อมูล ณ วันที่ 7 ม.ค. 2568**)

**ด้านปศุสัตว์** ได้รับผลกระทบ 10 จังหวัด ได้แก่ จังหวัดชุมพร ตรัง นครศรีธรรมราช นราธิวาส ปัตตานี พัทลุง ยะลา สงขลา สตูล และจังหวัดสุราษฎร์ธานี เกษตรกร 204,668 ราย สัตว์ได้รับผลกระทบ 12,128,023 ตัว แบ่งเป็น โค 390,074 ตัว กระบือ 13,860 ตัว สุกร 311,672 ตัว แพะ/แกะ 203,429 ตัว และสัตว์ปีก 11,208,988 ตัว แปลงหญ้าเลี้ยงสัตว์ 7,496.10 ไร่ (**ข้อมูล ณ วันที่ 6 ม.ค. 2568**)

### 2.2 การให้ความช่วยเหลือเฉพาะหน้า

2.2.1 กรมชลประทาน สนับสนุนเครื่องจักรเครื่องมือในพื้นที่จังหวัดนครศรีธรรมราช เครื่องสูบน้ำ 65 เครื่อง และเครื่องผลักดันน้ำ 27 เครื่อง

2.2.2 กรมประมง โดยกองตรวจการประมง ระหว่างวันที่ 27 พ.ย. - 18 ธ.ค. 2567 ได้ดำเนินการช่วยเหลือ ในพื้นที่ 7 จังหวัด ได้แก่ จังหวัดพัทลุง ยะลา ปัตตานี สงขลา นครศรีธรรมราช นราธิวาส และสุราษฎร์ธานี ให้ความช่วยเหลือ จัดชุดเฉพาะกิจพร้อมเจ้าหน้าที่ 58 นาย รถยนต์/รถยนต์บรรทุกสูง 69 คัน เรือ 23 ลำ โดยช่วยนำส่งเสบียงอาหารและน้ำดื่ม พร้อมทั้งอพยพประชาชน ผู้ป่วย เด็ก และคนชรา ในพื้นที่ประสบภัยสู่พื้นที่ปลอดภัย

2.2.3 กรมปศุสัตว์ อพยพสัตว์ จำนวน 441,931 ตัว (โค 101,151 ตัว กระบือ 2,180 ตัว สุกร 824 ตัว แพะ 18,286 ตัว แกะ 2,239 ตัว สัตว์ปีก 317,251 ตัว เกษตรกร 62,383 ราย) สนับสนุนหญ้าอาหารสัตว์พระราชทาน 1,091,740 กิโลกรัม ส่งเสริมสุขภาพสัตว์ (ยาถ่ายพยาธิ/แร่ธาตุ อื่นๆ) 1,147 ของ รักษาสัตว์ 797 ตัว ฝูงยังชีพสัตว์ 603 ฝูง

2.2.4 กรมส่งเสริมการเกษตร ได้เตรียมพร้อมช่วยเหลืออุทกภัยภาคใต้ เตรียมการผลิตเชื้อราไตรโคเดอร์มาเพื่อฟื้นฟูพืช หลังน้ำลด (กอป.) 2,800 ขวด และเชื้อราไตรโคเดอร์มาพร้อมใช้ 5,500 กิโลกรัม เตรียมเมล็ดพันธุ์ที่บรรจุซอง (กขพ.) จำนวน 66,235 ซอง สำหรับฟื้นฟูพื้นที่การเกษตรหลังน้ำลด

## 3. สถานการณ์น้ำ (ข้อมูล ณ วันที่ 7 ม.ค. 68)

### 3.1 สภาพน้ำในอ่างเก็บน้ำ

**สภาพน้ำในอ่างเก็บน้ำขนาดใหญ่และขนาดกลาง** ปริมาณน้ำในอ่างฯ 59,664 ล้าน ลบ.ม. คิดเป็นร้อยละ 78 (ปริมาณน้ำใช้การได้ 35,723 ล้าน ลบ.ม. คิดเป็นร้อยละ 68) ปริมาณน้ำในอ่างฯ เทียบกับปี 2567 (58,162 ล้าน ลบ.ม. คิดเป็นร้อยละ 76) มากกว่าปี 2567 จำนวน 1,502 ล้าน ลบ.ม. ปริมาณน้ำไหลลงอ่าง 35.67 ล้าน ลบ.ม. ปริมาณน้ำระบาย 145.42 ล้าน ลบ.ม. สามารถรับน้ำได้อีก 16,698 ล้าน ลบ.ม.

**สภาพน้ำในอ่างเก็บน้ำขนาดใหญ่** ปริมาณน้ำในอ่างฯ 55,684 ล้าน ลบ.ม. คิดเป็นร้อยละ 79 (ปริมาณน้ำใช้การได้ 32,145 ล้าน ลบ.ม. คิดเป็นร้อยละ 68) ปริมาณน้ำในอ่างฯ เทียบกับปี 2567 (53,914 ล้าน ลบ.ม. คิดเป็นร้อยละ 76) มากกว่า ปี 2567 จำนวน 1,770 ล้าน ลบ.ม. ปริมาณน้ำไหลลงอ่างฯ จำนวน 27.28 ล้าน ลบ.ม. ปริมาณน้ำระบาย 130.34 ล้าน ลบ.ม. สามารถรับน้ำได้อีก 15,267 ล้าน ลบ.ม.

ภาค	ขนาดใหญ่						ขนาดกลาง						รวม						รับได้
	จำนวน (แห่ง)	ความจุ ที่ รนภ.	ปริมาณน้ำ				จำนวน (แห่ง)	ความจุ ที่ รนภ.	ปริมาณน้ำ				จำนวน (แห่ง)	ความจุ ที่ รนภ.	ปริมาณน้ำ				
			ในอ่างฯ	% รนภ.	ใช้การ	% ใช้การ			ในอ่างฯ	% รนภ.	ใช้การ	% ใช้การ			ในอ่างฯ	% รนภ.	ใช้การ	% ใช้การ	
เหนือ	8	24,825	19,964	80	13,219	73	80	1,083	928	86	838	84	88	25,908	20,892	81	14,057	74	5,040
ตอน	12	8,368	5,910	71	4,258	63	226	2,061	1,465	71	1,299	69	238	10,429	7,375	71	5,558	65	3,054
กลาง	3	1,419	1,005	71	945	70	27	419	276	66	251	64	30	1,838	1,281	70	1,197	68	556
ตะวันตก	2	26,605	21,849	82	8,572	64	8	164	88	54	77	51	10	26,769	21,937	82	8,650	64	4,831
ตะวันออก	6	1,515	1,050	69	955	67	52	1,006	682	68	625	66	58	2,520	1,732	69	1,581	67	789
ใต้	4	8,194	5,905	72	4,195	65	42	680	541	80	487	78	46	8,874	6,446	73	4,681	66	2,428
รวม	35	70,926	55,684	79	32,145	68	435	5,411	3,980	74	3,578	71	470	76,338	59,664	78	35,723	68	16,698

อ่างเก็บน้ำภูมิพล สิริกิติ์ แควน้อยฯ และป่าสักชลสิทธิ์ รวม 4 อ่างฯ มีปริมาณน้ำในอ่างฯ 19,859 ล้าน ลบ.ม. คิดเป็นร้อยละ 80 (ปริมาณน้ำใช้การได้ 13,163 ล้าน ลบ.ม. คิดเป็นร้อยละ 72) ปริมาณน้ำไหลลงอ่างฯ 4.76 ล้าน ลบ.ม. ปริมาณน้ำระบาย 65.53 ล้าน ลบ.ม. สามารถรับน้ำได้อีก 5,012 ล้าน ลบ.ม.

อ่างเก็บน้ำ	ปริมาณน้ำในอ่างฯ		ปริมาณน้ำใช้การได้		ปริมาณน้ำไหลลงอ่างฯ		ปริมาณน้ำระบาย		ปริมาณน้ำรับได้อีก
	ปริมาณน้ำ	% ความจุอ่างฯ	ปริมาณน้ำ	% น้ำใช้การ	วันนี้	เมื่อวาน	วันนี้	เมื่อวาน	
ภูมิพล	10,117	75	6,317	65	2.38	4.98	31.00	31.00	3,345
สิริกิติ์	8,239	87	5,389	81	2.38	2.23	28.05	27.94	1,271
ภูมิพล+สิริกิติ์	18,355	80	11,705	72	4.76	7.21	59.05	58.94	4,617
แควน้อยฯ	765	82	722	81	0.00	0.00	2.59	2.59	174
ป่าสักชลสิทธิ์	738	77	735	77	0.00	0.00	3.89	3.90	222
รวมทั้งหมด	19,859	80	13,163	72	4.76	7.21	65.53	65.43	5,012

(หน่วย : ล้าน ลบ.ม.)

อ่างเก็บน้ำขนาดใหญ่ที่อยู่ในเกณฑ์ มากกว่าร้อยละ 80 ขึ้นไปของความจุอ่างฯ จำนวน 10 อ่างฯ ได้แก่ อ่างฯ สิริกิติ์ (87%) อ่างฯ แม่งัดสมบูรณ์ชล (107%) อ่างฯ อ่างฯ ก้วลม (91%) อ่างฯ ก้วคอกหมา (103%) อ่างฯ แควน้อยบำรุงแดน (82%) อ่างฯ ลำปาว (82%) อ่างฯ ศรีนครินทร์ (82%) อ่างฯ วชิราลงกรณ์ (82%) อ่างฯ บางพระ (81%) และอ่างฯ หนองปลาไหล (93%)

อ่างเก็บน้ำขนาดใหญ่ที่อยู่ในเกณฑ์ น้อยกว่าหรือเท่ากับร้อยละ 30 ของความจุอ่างฯ จำนวน 1 อ่างฯ คือ อ่างฯ ลำตะคอง (29%)

### 3.2 สภาพน้ำท่า

แม่น้ำวัง แม่น้ำยม แม่น้ำบางปะกง แม่น้ำท่าตะเภา ปริมาณน้ำอยู่ในเกณฑ์น้อย

แม่น้ำปิง แม่น้ำน่าน แม่น้ำมูล แม่น้ำตาปี แม่น้ำโก-ลก ปริมาณน้ำอยู่ในเกณฑ์ปกติ

แม่น้ำเจ้าพระยา สถานี C.2 ปริมาณน้ำไหลผ่าน 503 ลบ.ม./วินาที (เมื่อวาน 500 ลบ.ม./วินาที) ระดับน้ำ +18.16 ม.รทก. ต่ำกว่าตลิ่ง 7.54 ม.

เขื่อนเจ้าพระยา สถานี C.13 ปริมาณน้ำไหลผ่าน 80 ลบ.ม./วินาที (เมื่อวาน 90 ลบ.ม./วินาที) ระดับน้ำเหนือเขื่อน +15.70 ม.รทก. (เมื่อวาน +15.75 ม.รทก.) ระดับน้ำท้ายเขื่อน +5.49 ม.รทก. (เมื่อวาน +5.61 ม.รทก.)

รับน้ำเข้าระบบส่งน้ำทุ่งฝั่งตะวันออก รวม 148 ลบ.ม./วินาที (เมื่อวาน 151 ลบ.ม./วินาที) โดยผ่านคลองชัยนาทป่าสัก (ปตร.มโนรมย์) 119 ลบ.ม./วินาที คลองชัยนาท-อยุธยา (ปตร.มหาราช ) 20 ลบ.ม./วินาที และคลองเล็กอื่น ๆ 9 ลบ.ม./วินาที

แม่น้ำป่าสัก เขื่อนพระรามหก 10 ลบ.ม./วินาที (เมื่อวาน 10 ลบ.ม./วินาที) รับน้ำเข้าคลองระพีพัฒน์ 69 ลบ.ม./วินาที (เมื่อวาน 69 ลบ.ม./วินาที) ผ่านคลองระพีพัฒน์แยกตก (ปตร.พระศรีศิลป์) 11 ลบ.ม./วินาที และผ่านคลองระพีพัฒน์แยกใต้ (ปตร.พระศรีเสาวภาค) 36 ลบ.ม./วินาที

รับน้ำเข้าระบบส่งน้ำทุ่งฝั่งตะวันตก รวม 215 ลบ.ม./วินาที (เมื่อวาน 215 ลบ.ม./วินาที) โดยผ่านคลองมะขามเฒ่าอุทุมพร (ปตร.มะขามเฒ่า-อุทุมพร) 18 ลบ.ม./วินาที คลองมะขามเฒ่ากระเสี้ยว (ปตร.มะขามเฒ่า-กระเสี้ยว) 8 ลบ.ม./วินาที แม่น้ำสุพรรณ (ปตร.พลเทพ) 70 ลบ.ม./วินาที แม่น้ำน้อย (ปตร.บรมธาตุ) 81 ลบ.ม./วินาที และคลองเล็กอื่น ๆ 38 ลบ.ม./วินาที

อ.บางไทร สถานี C.29A ปริมาณน้ำไหลผ่านเฉลี่ย 189 ลบ.ม./วินาที (เมื่อวาน 272 ลบ.ม./วินาที)

### 3.3 คุณภาพน้ำ

กรมชลประทาน ติดตามตรวจสอบและเฝ้าระวังคุณภาพน้ำ (ค่าความเค็ม) ในแม่น้ำเจ้าพระยา

แม่น้ำ	จุดเฝ้าระวัง	ค่าความเค็ม (กรัม/ลิตร)							เกณฑ์	หมายเหตุ
		1 ม.ค. 68	2 ม.ค. 68	3 ม.ค. 68	4 ม.ค. 68	5 ม.ค. 68	6 ม.ค. 68	7 ม.ค. 68		
เจ้าพระยา	ปากคลองสำแล จ.ปทุมธานี	0.16	0.17	0.17	0.18	0.18	0.18	0.18	ปกติ	- เกณฑ์เฝ้าระวัง 0.25 กรัม/ลิตร - เกณฑ์มาตรฐานในการผลิตน้ำประปา 0.50 กรัม/ลิตร
เจ้าพระยา	ทำนายนนบุรี จ.นนทบุรี	0.18	0.18	0.18	0.18	0.18	0.18	0.18	ปกติ	- เกณฑ์เฝ้าระวังเพื่อการเกษตร 2.00 กรัม/ลิตร
เจ้าพระยา	ทำนบกมชลประทานสามเสน กทม.	0.19	0.19	0.19	0.19	0.19	0.19	0.19	ปกติ	

ที่มา: ฝ่ายตะกอนและคุณภาพน้ำ ส่วนอุทกวิทยา สำนักบริหารจัดการน้ำและอุทกวิทยา

### 3.4 สถานการณ์น้ำโขง

สถานี	ระดับตลิ่ง	ระดับน้ำ 7 ม.ค. 68	+ สูงกว่าตลิ่ง - ต่ำกว่าตลิ่ง
อ.เชียงแสน จ.เชียงราย	12.80	2.68	-10.12
อ.เชียงคาน จ.เลย	16.00	4.84	-11.16
อ.เมือง จ.หนองคาย	12.20	2.04	-10.16
อ.เมือง จ.นครพนม	12.00	1.95	-10.05
อ.เมือง จ.มุกดาหาร	12.50	2.21	-10.29
อ.โขงเจียม จ.อุบลราชธานี	14.50	2.53	-11.97

หมายเหตุ ข้อมูลจาก www.drw.go.th

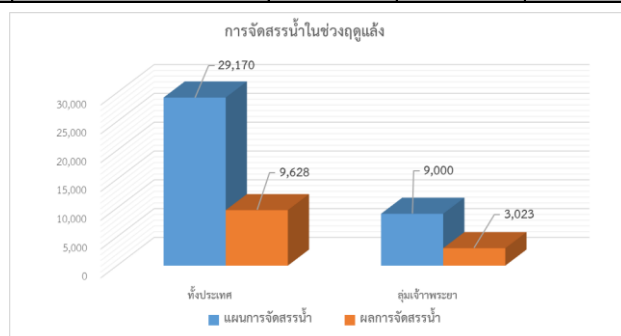
### 4. การจัดสรรน้ำฤดูแล้ง ปี 2567/68

**แผนการจัดสรรน้ำ** โครงการชลประทานขนาดใหญ่และขนาดกลางทั่วประเทศในช่วงฤดูแล้ง ปี 2567/68 (วันที่ 1 พ.ย.67 ถึง 30 เม.ย.68) ณ วันที่ 1 พฤศจิกายน 2567 ปริมาณน้ำต้นทุนสามารถใช้งานได้ จำนวน 39,405 ล้าน ลบ.ม. โดยการวางแผนจัดสรรน้ำทั่วประเทศ จำนวน 29,170 ล้าน ลบ.ม.

**ผลการจัดสรรน้ำ** ทั่วประเทศ ตั้งแต่วันที่ 1 พฤศจิกายน 2567 – ปัจจุบัน ใช้น้ำไปแล้ว 9,628 ล้าน ลบ.ม. คิดเป็นร้อยละ 33 ของแผนจัดสรรน้ำ ส่วนในเขตลุ่มน้ำเจ้าพระยา (เขื่อนภูมิพล สิริกิติ์ แคว้นน้อยฯ ป่าสักฯ) วันนี้ใช้น้ำไป 3,023 ล้าน ลบ.ม. ตั้งแต่วันที่ 1 พฤศจิกายน 2567 ถึงปัจจุบัน ใช้น้ำไปแล้ว 3,023 ล้าน ลบ.ม. คิดเป็นร้อยละ 34 ของแผนจัดสรรน้ำ

หน่วย : ล้าน ลบ.ม.

พื้นที่	แผนการจัดสรรน้ำในช่วงฤดูแล้ง ปี 2567/68 (1 พ.ย.67 - 30 เม.ย.68)					ผลการจัดสรรน้ำ	
	อุปโภค-บริโภค	รักษาระบบนิเวศและอื่นๆ	การเกษตร	อุตสาหกรรม	รวม	ปริมาณน้ำ	% แผนจัดการจัดสรรน้ำ
ทั่วประเทศ	3,050	8,765	16,555	800	29,170	9,628	33
ลุ่มเจ้าพระยา	1,150	1,305	6,410	135	9,000	3,023	34



### 5. การเพาะปลูกพืชฤดูแล้ง ปี 2567/68

**แผนการเพาะปลูกพืชฤดูแล้ง ปี 2567/68**

**ทั่วประเทศ** จำนวน 15.38 ล้านไร่ แบ่งเป็น ข้าว 12.73 ล้านไร่ พืชไร่-พืชผัก 2.65 ล้านไร่

**ลุ่มเจ้าพระยา** จำนวน 8.81 ล้านไร่ แบ่งเป็น ข้าว 8.05 ล้านไร่ พืชไร่-พืชผัก 0.76 ล้านไร่

**ผลการเพาะปลูกพืชฤดูแล้ง ปี 2567/68** (ข้อมูล ณ วันที่ 2 มกราคม 2568)

**ทั่วประเทศ** จำนวน 8.27 ล้านไร่ แบ่งเป็น ข้าว 7.44 ล้านไร่ พืชไร่-พืชผัก 0.83 ล้านไร่

**ลุ่มเจ้าพระยา** จำนวน 6.16 ล้านไร่ แบ่งเป็น ข้าว 5.83 ล้านไร่ พืชไร่-พืชผัก 0.33 ล้านไร่

ขอบเขตพื้นที่	พื้นที่แหล่งน้ำ	แผนการเพาะปลูก ปี 2567/68			สถานการณ์การเพาะปลูก ปี 2567/68			% ผลปลูก ข้าวรอบ 2 เทียบกับแผน
		ข้าวรอบที่ 2	พืชไร่ พืชผัก	รวม	ข้าวรอบที่ 2	พืชไร่ พืชผัก	รวม ทั้งหมด	
ทั่วประเทศ (77 จังหวัด)	ในเขตชลประทาน	10.02	0.62	10.64	6.21	0.32	6.53	62
	นอกเขตชลประทาน	2.71	2.03	4.74	1.23	0.51	1.74	45
	รวม	12.73	2.65	15.38	7.44	0.83	8.27	58
ลุ่มน้ำเจ้าพระยา (22 จังหวัด)	ในเขตชลประทาน	6.47	0.09	6.56	4.90	0.15	5.05	76
	นอกเขตชลประทาน	1.58	0.67	2.25	0.93	0.18	1.11	59
	รวม	8.05	0.76	8.81	5.83	0.33	6.16	72

## 6. ผลกระทบด้านการเกษตร (ช่วงภัย 16 ก.ค. - ปัจจุบัน) ข้อมูล ณ วันที่ 6 ม.ค. 68

### 6.1 ดินโคลนทับถม

**ด้านพืช** ได้รับความเสียหาย 13 จังหวัด ได้แก่ จังหวัดเชียงราย เชียงใหม่ ตาก น่าน พะเยา แม่ฮ่องสอน ลำพูน ลำปาง กาฬสินธุ์ มหาสารคาม เลย สุรินทร์ และจังหวัดหนองคาย **สำรวจพบความเสียหายสิ้นเชิงแล้ว** เกษตรกร 998 ราย พื้นที่ 1,391 ไร่ แบ่งเป็น ข้าว 833 ไร่ พืชไร่และพืชผัก 104 ไร่ ไม้ผล ไม้ยืนต้นและอื่น ๆ 61 ไร่ คิดเป็นเงิน 9.11 ล้านบาท **ช่วยเหลือแล้ว** เกษตรกร 502 ราย พื้นที่ 525 ไร่ วงเงิน 3.12 ล้านบาท

**ด้านประมง และด้านปศุสัตว์** ไม่ได้รับผลกระทบ

### 6.2 อุทกภัย

**ด้านพืช** ได้รับความเสียหาย 53 จังหวัด ได้แก่ จังหวัดกำแพงเพชร เชียงราย เชียงใหม่ ตาก นครสวรรค์ น่าน พะเยา พิจิตร พิษณุโลก เพชรบูรณ์ แพร่ แม่ฮ่องสอน ลำปาง ลำพูน สุโขทัย อุตรดิตถ์ อุทัยธานี กาฬสินธุ์ ขอนแก่น ชัยภูมิ นครพนม บึงกาฬ บุรีรัมย์ มหาสารคาม มุกดาหาร ยโสธร ร้อยเอ็ด เลย สกลนคร สุรินทร์ หนองคาย หนองบัวลำภู อุตรดิตถ์ อุบลราชธานี จันทบุรี ฉะเชิงเทรา ตราด นครปฐม นครนายก ปราจีนบุรี กรุงเทพมหานคร กาญจนบุรี ชัยนาท พระนครศรีอยุธยา สุพรรณบุรี สระบุรี สิงห์บุรี อ่างทอง กระบี่ ตรัง ยะลา สตูล และจังหวัดสุราษฎร์ธานี **สำรวจพบความเสียหายสิ้นเชิงแล้ว** เกษตรกร 156,434 ราย พื้นที่ 1,202,605 ไร่ แบ่งเป็น ข้าว 1,062,046 ไร่ พืชไร่และพืชผัก 127,385 ไร่ ไม้ผลไม้ยืนต้นและอื่น ๆ 13,174 ไร่ คิดเป็นเงิน 1,728.75 ล้านบาท **ช่วยเหลือแล้ว** เกษตรกร 43,101 ราย พื้นที่ 239,230 ไร่ วงเงิน 350.99 ล้านบาท

**ด้านประมง** ได้รับความเสียหาย 46 จังหวัด ได้แก่ จังหวัดกำแพงเพชร เชียงราย เชียงใหม่ ตาก นครสวรรค์ น่าน พะเยา พิจิตร พิษณุโลก เพชรบูรณ์ แพร่ แม่ฮ่องสอน ลำปาง ลำพูน สุโขทัย อุตรดิตถ์ อุทัยธานี กาฬสินธุ์ ขอนแก่น ชัยภูมิ นครพนม นครราชสีมา บึงกาฬ มหาสารคาม ร้อยเอ็ด เลย สกลนคร สุรินทร์ หนองคาย หนองบัวลำภู อุตรดิตถ์ อุบลราชธานี ตราด นครนายก ปราจีนบุรี กาญจนบุรี ชัยนาท พระนครศรีอยุธยา สุพรรณบุรี สิงห์บุรี อ่างทอง ตรัง ภูเก็ต ยะลา สตูล และจังหวัดสุราษฎร์ธานี **สำรวจพบความเสียหายแล้ว** เกษตรกร 11,049 ราย พื้นที่รวม 13,366 ไร่ กระชัง 8,701 ตอม. คิดเป็นเงิน 69.02 ล้านบาท **ช่วยเหลือแล้ว** เกษตรกร 5,163 ราย พื้นที่ 5,134 ไร่ กระชัง 6,505 ตอม. วงเงิน 26.74 ล้านบาท

**ด้านปศุสัตว์** ได้รับความเสียหาย 17 จังหวัด ได้แก่ จังหวัดเชียงราย เชียงใหม่ น่าน พะเยา แพร่ แม่ฮ่องสอน ลำปาง ลำพูน สุโขทัย อุตรดิตถ์ นครพนม มหาสารคาม เลย หนองคาย อุบลราชธานี ตราด และจังหวัดพระนครศรีอยุธยา **สำรวจพบความเสียหายแล้ว** เกษตรกร 1,401 ราย สัตว์ตาย/สูญหายรวม 139,906 ตัว แบ่งเป็น โค 197 ตัว กระบือ 34 ตัว สุกร 128 ตัว แพะ/แกะ 52 ตัว และสัตว์ปีก 139,495 ตัว แปลงหญ้า 395 ไร่ วงเงิน 13.54 ล้านบาท **ช่วยเหลือแล้ว** เกษตรกร 1,077 ราย สัตว์ตาย/สูญหาย 93,716 ตัว แปลงหญ้า 142 ไร่ วงเงิน 6.71 ล้านบาท

## 7. การปฏิบัติการฝนหลวง

กรมฝนหลวงและการบินเกษตร เปิดปฏิบัติการฝนหลวง ประจำปี 2568 ตั้งแต่วันที่ 2 ธันวาคม 2567 จัดตั้งหน่วยปฏิบัติการฝนหลวง 19 หน่วย ครอบคลุมพื้นที่ 77 จังหวัดทั่วประเทศ ได้แก่ จังหวัดเชียงใหม่ ตาก นครสวรรค์ แพร่ พิษณุโลก เพชรบูรณ์ ขอนแก่น นครราชสีมา บุรีรัมย์ สุรินทร์ อุตรดิตถ์ อุบลราชธานี กาญจนบุรี ระยอง ลพบุรี จันทบุรี สระแก้ว ชุมพร ประจวบคีรีขันธ์ นครศรีธรรมราช สงขลา และจังหวัดสุราษฎร์ธานี เพื่อช่วยเหลือพื้นที่การเกษตรสร้างความชุ่มชื้นให้กับป่าไม้ เติมน้ำต้นทุนให้กับอ่างเก็บน้ำและเขื่อนต่างๆ ป้องกันการเกิดไฟป่าและบรรเทาปัญหาหมอกควันยับยั้งการเกิดพายุลูกเห็บ รวมทั้งสถานการณ์ PM 2.5

### สรุปผลการปฏิบัติการฝนหลวง ประจำวันที่ 6 มกราคม 2568

หน่วยปฏิบัติการฝนหลวง ตั้งแต่วันที่ 2 ธันวาคม 2567

- หน่วยปฏิบัติการฝนหลวงและตัดแปรสภาพอากาศ 5 หน่วย ได้แก่ หน่วยฯ จังหวัดตาก แพร่ ระยอง กาญจนบุรี และหน่วยฯ อำเภอดำรงวิทยารอแรม จังหวัดประจวบคีรีขันธ์

- หน่วยปฏิบัติการฝนหลวง ติดตาม เฝ้าระวังและช่วงชิงสภาพอากาศ 1 หน่วย คือ หน่วยฯ จังหวัดเชียงใหม่

### สรุปผลรวมปฏิบัติการตั้งแต่เริ่มตั้งหน่วยปฏิบัติการฝนหลวง (ตั้งแต่วันที่ 2 ธันวาคม 2567 – 6 มกราคม 2568)

การปฏิบัติการฝนหลวง ขึ้นปฏิบัติการ 36 วัน จำนวน 593 เที่ยวบิน (952:25 ชั่วโมงบิน) ปริมาณการใช้สารฝนหลวง 160.660 ตัน ปริมาณการใช้น้ำ 412,720 ลิตร **ปฏิบัติการ จำนวน 6 หน่วย** ได้แก่ หน่วยฯ อำเภอดำรงวิทยารอแรม จังหวัดประจวบคีรีขันธ์ เชียงใหม่ ตาก ระยอง กาญจนบุรี และหน่วยฯ จังหวัดแพร่ **ปฏิบัติการช่วยเหลือพื้นที่** กรุงเทพฯ และปริมณฑล เชียงใหม่ เชียงราย ลำพูน ลำปาง พิษณุโลก แพร่ น่าน ลพบุรี สุโขทัย สระบุรี สุพรรณบุรี อ่างทอง สมุทรสงคราม สิงห์บุรี ระยอง ชลบุรี ฉะเชิงเทรา เพชรบุรี ราชบุรี กาญจนบุรี ปราจีนบุรี นครนายก และจังหวัดนครราชสีมา

## 8. สถานการณ์ศัตรูพืชระบาด (ข้อมูล ณ วันที่ 1 ม.ค. 68)

ชนิดพืช	ศัตรูพืช	สถานการณ์	การดำเนินงาน
ข้าว	1. โรคไหม้ข้าว	พื้นที่ระบาด 7 จังหวัด (กาฬสินธุ์ ชัยนาท เชียงใหม่ ฉะเชิงเทรา สกลนคร อุบลราชธานี และนครราชสีมา) จำนวน 165 ไร่ การระบาดลดลง 3 ไร่	- ถ้าพบอาการของโรคไหม้ข้าวแนะนำให้ใช้ชีวภัณฑ์ ดังนี้ ฟันเชื้อบีเอส (บาซิลลัส ซับทีลีส) อัตราตามคำแนะนำในฉลาก ฟันเชื้อราไตรโคเดอร์มา อัตรา 1 กิโลกรัม/น้ำ 200 ลิตร
	2. หนอนห่อใบข้าว	พื้นที่ระบาด 10 จังหวัด (กาฬสินธุ์ ขอนแก่น ชลบุรี สกลนคร อ่างทอง นครศรีธรรมราช อุบลราชธานี ยะลา นครราชสีมา และมหาสารคาม) จำนวน 131 ไร่ การระบาดลดลง 5 ไร่	- กำจัดวัชพืชตามคันนาหรือบริเวณใกล้เคียงเพื่อทำลายแหล่งอาศัยของหนอนกระทู้กล้า ถ้ามีความจำเป็นในการใช้สารเคมีควรสารฆ่าแมลง ได้แก่ มาลาไทออน อัตรา 20 มล. หรือเพนีโตรไทออน อัตรา 30 มล. เลือกใช้สารชนิดใดชนิดหนึ่งผสมน้ำ 20 ลิตร ฟันเมื่อพบใบข้าวถูกทำลาย
	3. เพลี้ยกระโดดหลังขาว	พื้นที่ระบาด 6 จังหวัด (เชียงใหม่ น่าน ตาก กาญจนบุรี ราชบุรี และนครศรีธรรมราช) จำนวน 1,299 ไร่ การระบาดคงที่	- หากสำรวจพบเพลี้ยกระโดดหลังขาวในนาข้าว ป้องกันโดย ฟันเชื้อราบีเวอร์เรีย อัตรา 250 กรัม/น้ำ 20 ลิตร ควบคุมระดับน้ำในนาข้าว แต่หากสถานการณ์รุนแรงจำเป็นต้องใช้สารเคมีกำจัดแมลง ควรใช้ในอัตราตามฉลากแนะนำ
	4. เพลี้ยไฟ	พื้นที่ระบาด 2 จังหวัด (กรุงเทพมหานคร และกาญจนบุรี) จำนวน 1 ไร่ การระบาดคงที่	- หมั่นสำรวจแปลงข้าวอย่างสม่ำเสมอ ใช้สารกำจัดแมลง เช่น มาลาไธออน 83% อีซี อัตรา 20 มิลลิลิตร/น้ำ 20 ลิตร เซฟวิน 85% ดับบลิวพี อัตรา 20 กรัม/น้ำ 20 ลิตร
	5. เพลี้ยกระโดดสีน้ำตาล	พื้นที่ระบาด 7 จังหวัด (ตาก อุบลราชธานี กาฬสินธุ์ น่าน อุทัยธานี สระบุรี มหาสารคาม และฉะเชิงเทรา) จำนวน 212 ไร่ การระบาดลดลง 35 ไร่	- เมื่อพบเพลี้ยกระโดดสีน้ำตาล ให้ใช้สาร อีโทเฟนพรอกซ์ คาร์โบซัลแฟน ไอโซไพโรคาร์บ ฟิโนบูคาร์บ โดยเลือกใช้สารชนิดใดชนิดหนึ่งผสมน้ำ 20 ลิตร ฟัน ทุก 7 วัน
	6. โรคขอบใบแห้ง	พื้นที่ระบาด 4 จังหวัด (สกลนคร ชัยนาท ราชบุรี และนครราชสีมา) จำนวน 36 ไร่ การระบาดคงที่	- ใช้ชีวภัณฑ์ในการป้องกันการเกิดโรค เช่น เชื้อบีเอส (บาซิลลัส ซับทีลีส) หากพบอาการของโรครุนแรงให้ฟัน ทุก 7 วัน เมื่อเริ่มพบอาการของโรคบนใบข้าว แนะนำให้ใช้สารป้องกันกำจัดโรคพืช ดังนี้ ไอโซไพโรโทเลน คอปเปอร์ไฮดรอกไซด์ เสดร์ฟโตมัยซินซัลเฟต+ออกซีเตตราไซคลิน ไฮโดรคลอไรด์ ไตรเบซิคคอปเปอร์ซัลเฟต
	7. เพลี้ยจักจั่นสีเขียว	พื้นที่ระบาด 3 จังหวัด (กาฬสินธุ์ จันทบุรี และสกลนคร) จำนวน 21 ไร่ การระบาดคงที่	- แนะนำเกษตรกรใช้แสงไฟล่อแมลงและทำลายเมื่อมีการระบาดรุนแรง
	8. โรคใบสีส้ม	พื้นที่ระบาด 2 จังหวัด (สกลนคร และกาฬสินธุ์) จำนวน 5 ไร่ การระบาดลดลง 70 ไร่	- ใช้สารป้องกันกำจัดแมลงพาหะ ได้แก่ ใช้สารฆ่าแมลงในระยะที่แมลงเป็นตัวอ่อน เช่น ไดโนทีฟูเรน บูโพรเฟนิน อีโทเฟนพรอกซ์ โดยเลือกใช้สารชนิดใดชนิดหนึ่งผสมน้ำ 20 ลิตร ฟันตามอัตราที่ระบุในฉลาก
	9. แมลงบัว	พื้นที่ระบาด 4 จังหวัด (อุทัยธานี พิจิตร ชัยนาท และพิษณุโลก) จำนวน 1,391 ไร่ การระบาดเพิ่มขึ้น 555 ไร่	- ใช้ปุ๋ยโปแตสเซียมคลอไรด์ (0-0-60) อัตรา 5-10 กิโลกรัม/ไร่ สามารถช่วยลดความรุนแรงของโรคได้ หากพบโรครุนแรงของโรครุนแรงในระยะแตกกอ ให้ฉีดพ่นด้วยสารป้องกันกำจัดเชื้อรา เช่น คาร์เบนดาซิม เนื่องจากเชื้อสาเหตุทำให้เกิดโรคเมล็ดต่าง
	10. โรคใบขีดสีน้ำตาล	พื้นที่ระบาด 3 จังหวัด (สกลนคร มหาสารคาม และนครราชสีมา) จำนวน 54 ไร่ การระบาดคงที่	
มะพร้าว	1. หนอนหัวดำ	พื้นที่ระบาด 27 จังหวัด (ประจวบคีรีขันธ์ ชลบุรี สุราษฎร์ธานี สมุทรสาคร เพชรบุรี สงขลา ชุมพร ตรัง กรุงเทพมหานคร นครศรีธรรมราช สมุทรสงคราม นครราชสีมา พังงา ภูเก็ต ฉะเชิงเทรา ปัตตานี กระบี่ จันทบุรี ราชบุรี สมุทรปราการ ปราจีนบุรี นราธิวาส สุรินทร์ สตูล สระแก้ว ระยอง และมุกดาหาร) จำนวน 43,583 ไร่ การระบาดลดลง 48 ไร่	- ปลอ้ยแตนเบียนบราคอนกำจัดหนอนหัวดำ อัตราไร่ละ 200 ตัว โดยปลอ้ย 12 ครั้ง ห่างกัน 15 วัน ปลอ้ยแตนเบียนไซทริโครแกรมมา อัตราไร่ละ 10 แผ่น ๆ ละ 2,000 ตัว โดยปลอ้ย 12 ครั้ง ห่างกัน 15 วัน และใช้สารเคมีอิมามิกตินเบนโซเอท โดยพ่นให้ทั่วทรงพุ่ม จำนวน 2 ครั้ง ห่างกัน 15 วัน - แนะนำตัดยอดมะพร้าวที่ถูกหนอนและแมลงค้ำหนามกัดกินไปเผาทำลาย ปลอ้ยแตนเบียนอะซีโคเตส 3-5 ครั้ง

ชนิดพืช	ศัตรูพืช	สถานการณ์	การดำเนินงาน
	<p>2. แมลงดำหนาม</p> <p>3. โรสี้ขามะพร้าว</p> <p>4. ดั้วงวง</p> <p>5. ดั้วงแรด</p>	<p>พื้นที่ระบาด 23 จังหวัด (ประจวบคีรีขันธ์ ชลบุรี ชุมพร นครศรีธรรมราช สุราษฎร์ธานี เพชรบุรี ตราด สตูล สงขลา พังงา กระบี่ สมุทรสงคราม ตรัง ภูเก็ต จันทบุรี สมุทรสาคร ราชบุรี กรุงเทพมหานคร ระยอง ฉะเชิงเทรา สมุทรปราการ สระแก้ว และนครราชสีมา)</p> <p>จำนวน 12,502 ไร่ การระบาดลดลง 20 ไร่</p> <p>พื้นที่ระบาด 11 จังหวัด (สมุทรสาคร ฉะเชิงเทรา เพชรบุรี จันทบุรี สมุทรปราการ นครปฐม สระแก้ว ชัยภูมิ กรุงเทพมหานคร ตราด และชัยนาท)</p> <p>จำนวน 510 ไร่ การระบาดเพิ่มขึ้น 20 ไร่</p> <p>พื้นที่ระบาด 13 จังหวัด (ชลบุรี ตราด ประจวบคีรีขันธ์ สมุทรสงคราม ฉะเชิงเทรา สุราษฎร์ธานี จันทบุรี กรุงเทพมหานคร นครศรีธรรมราช เพชรบุรี พังงา ระยอง และบุรีรัมย์)</p> <p>จำนวน 1,075 ไร่ การระบาดเพิ่มขึ้น 4 ไร่</p> <p>พื้นที่ระบาด 23 จังหวัด (ประจวบคีรีขันธ์ ชลบุรี ชุมพร ตราด สมุทรสาคร นครศรีธรรมราช สมุทรสงคราม สุราษฎร์ธานี เพชรบุรี สตูล ฉะเชิงเทรา กระบี่ จันทบุรี กรุงเทพมหานคร ภูเก็ต ระยอง สงขลา พังงา สมุทรปราการ นครปฐม นครราชสีมา ปราจีนบุรี และร้อยเอ็ด)</p> <p>จำนวน 5,853 ไร่ การระบาดลดลง 3 ไร่</p>	<p>เพื่อควบคุมหนอนแมลงดำหนามมะพร้าว</p> <ul style="list-style-type: none"> <li>- ป้องกันกำจัดให้เน้นพ่นสารฆ่าไรในระยะมะพร้าวติดจั่นจนถึงระยะผลขนาดเล็กห่างกันประมาณ 1 สัปดาห์ ควรใช้สารเคมีตามคำแนะนำของกรมวิชาการเกษตรสารผสมน้ำ 20 ลิตร พ่นทุก 7 วัน อย่างน้อย 4 ครั้ง</li> <li>- ตัดทางใบมะพร้าวที่ถูกหนอนกินใบมะพร้าวทำลาย และเก็บเศษซากพืชนำไปเผาออกแปลงทันที</li> <li>- ใช้กับดักฟีโรโมน ใช้ตาข่ายดักจับด้วงวงและด้วงแรดในระยะตัวเต็มวัยมาทำลาย และทำกองล่อโดยใช้เชื้อราเมตตาไรเซียม เพื่อกำจัดด้วงแรดในระยะดักด้</li> </ul>
ปาล์ม น้ำมัน	<p>1. หนอนปลอกเล็ก</p> <p>2. ดั้วงแรด</p> <p>3. ดั้วงกุหลาบ</p> <p>4. โรคลำต้นเน่า</p> <p>5. โรคทะลายเน่า</p> <p>6. โรคใบจุด</p>	<p>พื้นที่ระบาด 6 จังหวัด ราชบุรีธานี นครศรีธรรมราช ชุมพร กระบี่ ชลบุรี และสตูล)</p> <p>จำนวน 524 ไร่ การระบาดเพิ่มขึ้น 5 ไร่</p> <p>พื้นที่ระบาด 13 จังหวัด (สุราษฎร์ธานี ชุมพร สตูล นครศรีธรรมราช สงขลา กระบี่ ชลบุรี ตราด ระยอง ฉะเชิงเทรา ตรัง จันทบุรี และร้อยเอ็ด)</p> <p>จำนวน 1,183 ไร่ การระบาดคงที่</p> <p>พื้นที่ระบาด 10 จังหวัด (สุราษฎร์ธานี ชุมพร กระบี่ ชลบุรี สตูล ตราด สงขลา นครศรีธรรมราช นราธิวาส และจันทบุรี)</p> <p>จำนวน 637 ไร่ การระบาดเพิ่มขึ้น 10 ไร่</p> <p>พื้นที่ระบาด 12 จังหวัด (จันทบุรี ชลบุรี ตราด ระยอง ประจวบคีรีขันธ์ กระบี่ ชุมพร ตรัง สงขลา นครศรีธรรมราช สตูล และสุราษฎร์ธานี)</p> <p>จำนวน 11,545 ไร่ การระบาดลดลง 31 ไร่</p> <p>พื้นที่ระบาด 6 จังหวัด (นครศรีธรรมราช ตราด นราธิวาส ชุมพร สุราษฎร์ธานี และระนอง)</p> <p>จำนวน 101 ไร่ การระบาดคงที่</p> <p>พื้นที่ระบาด 7 จังหวัด (ระยอง ชุมพร สงขลา นครศรีธรรมราช นราธิวาส ยะลา และสุราษฎร์ธานี)</p> <p>จำนวน 95 ไร่ การระบาดคงที่</p>	<ul style="list-style-type: none"> <li>- พ่นเชื้อบีที (Bacillus thuringiensis) พ่นให้ทั่วบริเวณใต้ใบและต้องพ่นในช่วงเช้าหรือเย็น เพื่อหลีกเลี่ยงแสงยูวีที่จะทำลายเชื้อบีที และพ่นติดต่อกัน</li> <li>- ใช้กับดักฟีโรโมน และใช้ตาข่ายดักจับด้วงแรดในระยะตัวเต็มวัยมาทำลาย และทำกองล่อโดยใช้เชื้อราเมตตาไรเซียม เพื่อกำจัดในระยะดักด้ และระยะตัวหนอน</li> <li>- หมั่นทำความสะอาดบริเวณคอปาล์มน้ำมัน และบริเวณโคนทางใบอย่างสม่ำเสมอ ใช้สารฆ่าแมลงประเภท Carbaryl เช่น เซฟวิน อัตรา 40 กรัม/น้ำ 20 ลิตร หรือคาร์โบซัลแฟน</li> <li>- ให้เกษตรกรใช้เชื้อราไตรโคเดอร์มาทาบริเวณที่เกิดโรคลำต้นเน่าปาล์มน้ำมันเพื่อควบคุมการระบาด</li> <li>- ตัดแต่งทางใบปาล์มน้ำมัน ซ่อดอกที่ฝ่อ และทะลายที่พบเป็นโรค แยกต้นกล้าที่เป็นโรคใบจุดออกจากแปลงตัดแต่งใบที่เป็นโรคใบจุดนำออกไปเผาทำลายนอกแปลง</li> <li>- ตัดทางใบปาล์มน้ำมันที่เป็นโรคใบจุดสาหร่าย นำไปเผาทำลายนอกแปลง และหากพบการระบาดของรุนแรง ให้ใช้สารเคมีคอปเปอร์ออกไซด์คลอไรด์ อัตรา 50 กรัม/น้ำ 20 ลิตร ฉีดพ่นที่แผ่นใบ</li> <li>- ตัดทางใบที่ถูกทำลายแล้วนำไปเผาทันที เก็บเศษซากพืช นำออกไปทำลายทิ้งนอกแปลง เพื่อไม่ให้เป็นแหล่งแพร่พันธุ์ ปล่อยแตนเบียนบราคอน (Bracon hebetor) เพื่อควบคุมระยะหนอนของหนอนหัวดำ</li> </ul>

ชนิดพืช	ศัตรูพืช	สถานการณ์	การดำเนินงาน
	7. โรคนิวโรคสาหร่าย 8. หนอนหัวดำ	พื้นที่ระบาด 5 จังหวัด (กระบี่ ตรัง สุราษฎร์ธานี ชุมพร และนครศรีธรรมราช) จำนวน 372 ไร่ การระบาดลดลง 5 ไร่ พื้นที่ระบาด 5 จังหวัด (จันทบุรี ฉะเชิงเทรา ชลบุรี นครศรีธรรมราช และสุราษฎร์ธานี) จำนวน 769 ไร่ การระบาดคงที่	
ยางพารา	1. โรคครากขาว 2. โรคนิวโรคยางพารา 3. โรคนิวโรคชนิดใหม่ของยางพารา 4. โรคหน้ำยางแห้ง	พื้นที่ระบาด 7 จังหวัด (ตราด กระบี่ ชุมพร ตรัง นครศรีธรรมราช ปัตตานี และสุราษฎร์ธานี) จำนวน 1,528 ไร่ การระบาดคงที่ พื้นที่ระบาด 11 จังหวัด (สุราษฎร์ธานี พังงา ปัตตานี ตราด นอนงคาย ชุมพร นครศรีธรรมราช ภูเก็ต กระบี่ สตูล และแพร่) จำนวน 3,020 ไร่ การระบาดคงที่ พื้นที่ระบาด 22 จังหวัด (ยะลา นราธิวาส สงขลา ปัตตานี ตรัง นครศรีธรรมราช พัทลุง น่าน สุราษฎร์ธานี สุโขทัย สตูล อุดรธานี พังงา นอนงคาย เชียงราย กระบี่ พะเยา บึงกาฬ ระนอง เลย ภูเก็ต และระยอง) จำนวน 696,011 ไร่ การระบาดเพิ่มขึ้น 218,574 ไร่ พื้นที่ระบาด 8 จังหวัด (ร้อยเอ็ด สกลนคร ชลบุรี ชุมพร ตรัง นครศรีธรรมราช สตูล และสุราษฎร์ธานี) จำนวน 4,701 ไร่ การระบาด 8'muj	- คำแนะนำวิธีการป้องกันกำจัดโรครากขาว โดยการขุดคู ล้อมบริเวณต้นที่เป็นโรคขนาดคูกว้าง 30 ซม. ลึก 60 ซม. ไปทางหัวและท้ายในแถวเดียวกันข้างละ 2 ต้น - ส่งเสริมให้เกษตรกรใช้เชื้อราไตรโคเดอร์มา - หากพบการระบาดของโรคนิวโรคชนิดใหม่ของยางพารา รุนแรง ใช้สารเคมีป้องกันกำจัดเชื้อรา - รมรังค์ให้เกษตรกรหยุดกรีดยางในขณะที่ยางพารา อยู่ในช่วงผลัดใบ - เมื่อสังเกตพบความผิดปกติในการให้น้ำยางของต้นยาง ควรหยุดกรีด 3-6 เดือน แล้วบำรุงใส่ปุ๋ยต้นยาง หรือ จนกระทั่งน้ำยางไหลเป็นปกติเมื่อทำการทดสอบ
กาแฟ	1. โรคราสนิม 2. หนอนกาแฟสีแดง 3. มอดเจาะเมล็ดกาแฟ	พื้นที่ระบาด 2 จังหวัด (เชียงใหม่ และกระบี่) จำนวน 8 ไร่ การระบาดคงที่ พื้นที่ระบาด 1 จังหวัด (เชียงใหม่) จำนวน 15 ไร่ การระบาดคงที่ พื้นที่ระบาด 2 จังหวัด (น่าน และชุมพร) จำนวน 16 ไร่ การระบาดเพิ่มขึ้น 6 ไร่	- แนะนำเกษตรกรให้ดูแลสวนกาแฟให้สะอาดอย่างสม่ำเสมอ เก็บเศษซากพืชออกไปทำลายทิ้งนอกแปลง - เมื่อสำรวจพบมอดเจาะผลกาแฟให้วางกับดักสารล่อ (เมทิลแอลกอฮอล์ : เอทิลแอลกอฮอล์ อัตรา 1 : 1) อัตรา 5-10 กับดัก/ไร่ และเดิมสารล่อทุก ๆ 2 สัปดาห์ และใช้ เชื้อราบิวเวอเรีย DOA B18 (Beauveria bassiana DOA B18) อัตรา 1 - 2 ถุง/น้ำ 10 ลิตร ผสมสารจับใบฉีดพ่น อย่าง น้อยเดือนละ 1 ครั้ง ในช่วงติดผลจนถึงเก็บเกี่ยวผลผลิต
มันสำปะหลัง	1. เพลี้ยแป้ง มันสำปะหลัง 2. ไรแดงมันสำปะหลัง 3. โรคโคนเน่าหัวเน่า 4. โรคพุ่มแจ้	พื้นที่ระบาด 6 จังหวัด (สระบุรี ชลบุรี จันทบุรี สกลนคร สระแก้ว และศรีสะเกษ) จำนวน 262 ไร่ การระบาดคงที่ พื้นที่ระบาด 7 จังหวัด (ขอนแก่น นครราชสีมา ชลบุรี สุรินทร์ สกลนคร ระยอง และบุรีรัมย์) จำนวน 255 ไร่ การระบาดเพิ่มขึ้น 125 ไร่ พื้นที่ระบาด 4 จังหวัด (ชลบุรี ลำพูน นครราชสีมา และสกลนคร) จำนวน 25 ไร่ การระบาดคงที่ พื้นที่ระบาด 2 จังหวัด (จันทบุรี และชลบุรี) จำนวน 303 ไร่ การระบาดคงที่	- ให้ไถและพรวนดิน และใช้ฟ่อนพันธุ์ที่สะอาด ทำลาย ต้นมันสำปะหลังที่แสดงอาการของโรคไปต่าง - ให้หลีกเลี่ยงการปลูกมันสำปะหลังในช่วงฤดูแล้ง หรือ ฝนทิ้งช่วงเป็นระยะเวลานาน - ใช้วิธีเขตกรรม เช่น การไถตากดิน ช่วยกำจัดตัวหนอนและ ดักด้ในดิน การเก็บเศษซากพืชอาหาร เพื่อลดแหล่งอาหาร สามารถช่วยลดประชากรและการขยายพันธุ์ได้ ถ้าในระยะ หนอนขนาดเล็กและพบการระบาดน้อย พ่นด้วยสารชีวภัณฑ์ ดังนี้ เชื้อแบคทีเรีย บาซิลลัส ทูริงเยนซิส อัตรา 80 กรัม หรือ มล./น้ำ 20 ลิตร เชื้อไวรัส วคทีโอโพลีโด้ไวรัส หรือ เอ็นพีวี หนอนกระทู้หอม อัตรา 20-30 มล./น้ำ 20 ลิตร โดยพ่นทุก 7 วัน - ไม่ใช้ฟ่อนพันธุ์จากแหล่งที่พบการระบาดของโรค ทำลาย



ชนิดพืช	ศัตรูพืช	สถานการณ์	การดำเนินงาน
	5. โรคใบด่าง มันสำปะหลัง	พื้นที่ระบาด 41 จังหวัด (กำแพงเพชร ตาก นครสวรรค์ พิจิตร พิษณุโลก เพชรบูรณ์ สุโขทัย อุทัยธานี อุตรดิตถ์ กาฬสินธุ์ ขอนแก่น ชัยภูมิ นครพนม นครราชสีมา บุรีรัมย์ มหาสารคาม มุกดาหาร ยโสธร ร้อยเอ็ด เลย ศรีสะเกษ สกลนคร สุรินทร์ หนองคาย หนองบัวลำภู อำนาจเจริญ อุตรธานี อุบลราชธานี ชัยนาท ลพบุรี สระบุรี จันทบุรี ฉะเชิงเทรา ชลบุรี ปราจีนบุรี ระยอง สระแก้ว กาญจนบุรี เพชรบุรี ราชบุรี และสุพรรณบุรี) จำนวน 1,176,304.53 ไร่ การระบาดเพิ่มขึ้น 51,231 ไร่	ต้นมันสำปะหลังที่แสดงอาการ - ขุดหรือถอนต้นที่เป็นโรคไปทำลายนอกแปลง หลีกเลี้ยง การขนย้ายท่อนพันธุ์จากแหล่งที่มีโรคไปสู่แหล่งที่ยังไม่เคยมีการระบาดและกำจัดวัชพืชที่แหล่งพักเชื้อ - ควรกร่องแปลงปลูกเพื่อไม่ให้น้ำท่วมขัง ก่อนปลูกควรแช่ ท่อนพันธุ์ด้วยยาฆ่าเชื้อหรือฟอสฟอรัส-อะลูมิเนียม - โรคใบไหม้ แนะนำใช้พันธุ์ต้านทาน หรือพันธุ์ที่ทนทานต่อโรค ปานกลาง ในพื้นที่ที่มีโรคระบาดรุนแรงให้ปลูกพืชหมุนเวียน อายุสั้น เพื่อลดประชากรเชื้อโรคในดิน การใช้สารเคมีเป็น ทางเลือกสุดท้าย ควรใช้สารเคมีที่มีองค์ประกอบเป็นพวก ทองแดง
	6. โรคใบไหม้	พื้นที่ระบาด 1 จังหวัด (ศรีสะเกษ) จำนวน 131 ไร่ พื้นที่ระบาดคงที่	
ข้าวโพด เลี้ยงสัตว์	1. หนอนกระทู้ข้าวโพด ลายจุด (fall armyworm)	พื้นที่ระบาด 6 จังหวัด (เชียงใหม่ จันทบุรี สระแก้ว ชลบุรี สตูล และมหาสารคาม) จำนวน 19 ไร่ การระบาดลดลง 14 ไร่	- ควบคุมการระบาดของหนอนกระทู้ข้าวโพดลายจุด (FAW) แนะนำเกษตรกรหมั่นสำรวจแปลงอย่างสม่ำเสมอ เก็บกลุ่มไข่ หรือตัวหนอนทำลายทิ้งนอกแปลง
สับปะรด	1. โรคเหี่ยว	พื้นที่ระบาด 2 จังหวัด (ตราด และประจวบคีรีขันธ์) จำนวน 326 ไร่ การระบาดลดลง 29 ไร่	- ทำความสะอาดแปลง การเตรียมดิน ควรตัดต้นและปักตอกเก่า สับปะรดทิ้งไว้ 2-3 เดือน พร้อมทั้งเก็บซากต้นสับปะรดทำลาย
อ้อย	1. หนอนกออ้อย 2. โรคใบขาว	พื้นที่ระบาด 2 จังหวัด (นครราชสีมา และขอนแก่น) จำนวน 159 ไร่ การระบาดเพิ่มขึ้น 44 ไร่ พื้นที่ระบาด 3 จังหวัด (ขอนแก่น นครราชสีมา และมหาสารคาม) จำนวน 236 ไร่ การระบาดคงที่	- หนอนกออ้อย ควรให้น้ำเพื่อให้อ้อยแตกหน่อชัดเจน ปลดแค้นเบียนไซโตโครแกรมมา อัตรา 30,000 ตัว/ไร่/ครั้ง - ใช้ส่วนขยายพันธุ์ที่ปราศจากโรค เช่น ต้นจากการเพาะเลี้ยงเนื้อเยื่อ หรือท่อนพันธุ์จากแหล่งปลูกที่ไม่มีการเกิดโรคใบขาว หมั่นตรวจกำจัดวัชพืชในแปลงและรอบแปลงปลูก เมื่อพบการระบาดของโรครุนแรงควรไถทำลายต่ออ้อย
ทุเรียน	1. เพลี้ยไฟ 2. เพลี้ยไก่แจ้ 3. เพลี้ยแป้ง 4. หนอนเจาะผล 5. ไรแดง 6. โรครากเน่าโคนเน่า	พื้นที่ระบาด 6 จังหวัด (จันทบุรี ตราด ระยอง ชุมพร นครศรีธรรมราช และสุราษฎร์ธานี) จำนวน 732 ไร่ การระบาดเพิ่มขึ้น 16 ไร่ พื้นที่ระบาด 12 จังหวัด (ตราด นครศรีธรรมราช ยะลา จันทบุรี สุราษฎร์ธานี ชุมพร สงขลา กระบี่ ระนอง ระยอง สตูล และพังงา) จำนวน 396 ไร่ การระบาดคงที่ พื้นที่ระบาด 6 จังหวัด (ชุมพร ตราด จันทบุรี ระยอง นครศรีธรรมราช และกระบี่) จำนวน 184 ไร่ การระบาดเพิ่มขึ้น 1 ไร่ พื้นที่ระบาด 2 จังหวัด (นครศรีธรรมราช และชุมพร) จำนวน 20 ไร่ การระบาดคงที่ พื้นที่ระบาด 6 จังหวัด (สุราษฎร์ธานี นครศรีธรรมราช จันทบุรี ระยอง ชุมพร และตราด) จำนวน 1,061 ไร่ การระบาดเพิ่มขึ้น 4 ไร่ พื้นที่ระบาด 16 จังหวัด (ชุมพร จันทบุรี ตราด ยะลา สุราษฎร์ธานี ระยอง สงขลา ปัตตานี ตรัง นราธิวาส นครศรีธรรมราช กระบี่ ประจวบคีรีขันธ์ ภูเก็ต ระนอง และน่าน) จำนวน 4,627 ไร่ การระบาดเพิ่มขึ้น 3 ไร่	- เมื่อพบเพลี้ยไฟระบาดรุนแรงให้ใช้สารกำจัดแมลง ได้แก่ อิมิดาโคลพริด ฟิโพรนิล หรือคาร์โบซัลแฟน เลือกใช้สารผสมน้ำ 20 ลิตร - เมื่อพบเพลี้ยไก่แจ้ระบาดรุนแรงให้ใช้สารกำจัดแมลง ได้แก่ ไทออะมีทอกแซม/แลมบ์ดา-ไซฮาโลทริน ไทออะมีทอกแซม อิมิดาโคลพริด หรือไดโนทีฟูแรน โดยเลือกใช้สารผสมน้ำ 20 ลิตร พ่นทุก 7-10 วัน ในช่วงระยะแตกใบอ่อน - เมื่อพบระบาดเพลี้ยแป้งเพียงเล็กน้อยให้ตัดหรือเด็ด ส่วนที่ถูกทำลายไปทิ้งนอกแปลง สารฆ่าแมลงที่ได้ผลในการควบคุมเพลี้ยแป้ง คือ คาร์บาริล อัตรา 50 กรัม/น้ำ 20 ลิตร โดยพ่นสารเฉพาะต้นที่พบเพลี้ยแป้งทำลาย - เมื่อพบไรแดงทุเรียนหรือไรแดงแอฟริกันระบาดรุนแรง ให้ใช้สารกำจัดแมลง ได้แก่ ไพโรพาร์โกลด์ อัตรา 30 กรัม อะมิทราซ อัตรา 30 มล. หรือเฮกซีไทอะซอกซออัตรา 40 มล. - โรครากเน่าโคนเน่า แนะนำให้ใช้เชื้อราไตรโคเดอร์มา - เมื่อพบการระบาดของโรคใบขีดหรือใบไหม้มากควรพ่นสาร ป้องกันกำจัดโรคพืช เช่น เฮกซะโคนาโซล อัตรา 20 กรัม คอปเปอร์ออกซีคลอไรด์ อัตรา 30-50 กรัม เป็นต้น เลือกใช้สารชนิดใดชนิดหนึ่งพ่นทุก 7-10 วัน โดยพ่นที่ใบ

ชนิดพืช	ศัตรูพืช	สถานการณ์	การดำเนินงาน
	7. โรคใบติดหรือใบไหม้	พื้นที่ระบาด 9 จังหวัด (สงขลา ยะลา จันทบุรี ตราด ชุมพร นครศรีธรรมราช นราธิวาส สุราษฎร์ธานี และตรัง) จำนวน 1,221 ไร่ การระบาดลดลง 183 ไร่	- เมื่อเริ่มพบอาการของโรคใบจุดสาหร่ายให้ตัดใบหรือส่วนที่เป็นโรคนำไปทำลาย หากโรครยังคงระบาดพ่นด้วยสารป้องกันกำจัดโรคพืช
	8. โรคใบจุดสาหร่าย	พื้นที่ระบาด 7 จังหวัด (จันทบุรี ชุมพร สุราษฎร์ธานี ยะลา นครศรีธรรมราช ตราด และสงขลา) จำนวน 961 ไร่ การระบาดเพิ่มขึ้น 6 ไร่	- หากพบเพลี้ยหอยเกิดขึ้นในปริมาณน้อยบนใบใช้น้ำผสมไวต์ออยล์ อัตรา 20 มล./น้ำ 20 ลิตร พ่นให้ทั่วเมื่อระบาดรุนแรงให้ใช้สารกำจัดแมลงพ่นเฉพาะต้นที่พบ
	9. เพลี้ยหอยเกล็ด	พื้นที่ระบาด 7 จังหวัด (ตราด จันทบุรี ชุมพร สงขลา นครศรีธรรมราช กระบี่ และยะลา) จำนวน 180 ไร่ การระบาดคงที่	- เมื่อพบการเข้าทำลายของเพลี้ยจักจั่นฝอยระบาดรุนแรงให้ใช้สารกำจัดแมลง เช่น คาร์โบซิลแฟน อัตรา 50 มล. หรือไซเพอร์เมทริน/ไพฟาโลน อัตรา 40 มล. เป็นต้น โดยเลือกใช้สารชนิดใดชนิดหนึ่งผสมน้ำ 20 ลิตร พ่นทุก 7-10 วัน
	10. เพลี้ยจักจั่นฝอย	พื้นที่ระบาด 7 จังหวัด (สุโขทัย จันทบุรี สุราษฎร์ธานี ตราด ระยอง กระบี่ และนครศรีธรรมราช) จำนวน 769 ไร่ การระบาดเพิ่มขึ้น 20 ไร่	- เมื่อพบคราบราสีดำ พ่นด้วยน้ำเปล่าล้างคราบราสีดำ และสารเหนียวที่แมลงปากดูดขับถ่ายไว้ เพื่อลดปริมาณเชื้อสาเหตุโรค และกำจัดวัชพืชในแปลง
	11. โรคราดำ	พื้นที่ระบาด 4 จังหวัด (จันทบุรี นครศรีธรรมราช สุราษฎร์ธานี และชุมพร) จำนวน 64 ไร่ การระบาดเพิ่มขึ้น 1 ไร่	- ในฤดูฝนหมั่นสำรวจแปลงปลูกอย่างสม่ำเสมอ หากพบอาการของโรคราดำที่กิ่งให้ตัดและนำไปทำลายนอกแปลง และใช้สารป้องกันกำจัดโรคพืช คอปเปอร์ออกซีคลอไรด์ ผสมน้ำอื่นๆ ทาบริเวณแผลที่ตัด
	12. โรคราสีชมพู	พื้นที่ระบาด 6 จังหวัด (จันทบุรี ชุมพร ตราด นครศรีธรรมราช สุราษฎร์ธานี และกระบี่) จำนวน 151 ไร่ การระบาดเพิ่มขึ้น 6 ไร่	- ท่อผลเพื่อป้องกันหนอนเจาะด้วยถุงพลาสติกสีขาวขุ่น เจาะรูที่บริเวณขบกลางเพื่อให้หยดน้ำระบายออก และกำจัดด้วยวิธีผสมผสาน โดยการพ่นสารฆ่าแมลง แลมบ์ดา-ไซฮาโลทริน
	13. หนอนเจาะเมล็ด	พื้นที่ระบาด 1 จังหวัด (สตูล) จำนวน 0.15 ไร่ การระบาดคงที่	
เงาะ	1. เพลี้ยแป้ง	พื้นที่ระบาด 2 จังหวัด (เชียงใหม่ และนครศรีธรรมราช) จำนวน 24 ไร่ การระบาดคงที่	- ตัดแต่งกิ่งเงาะ จากนั้นให้ใช้เศษผ้าชุบน้ำมันเครื่อง ผูกอบโคนต้น เพื่อป้องกันมดและเพลี้ยแป้ง
	2. โรคใบจุดสาหร่าย	พื้นที่ระบาด 4 จังหวัด (เชียงใหม่ จันทบุรี นราธิวาส และนครศรีธรรมราช) จำนวน 228 ไร่ การระบาดเพิ่มขึ้น 1 ไร่	- ตัดส่วนที่พบโรคใบจุดสาหร่ายเก็บไปเผาทำลาย และตัดแต่งทรงพุ่มให้โปร่ง แนะนำให้ใช้สารเคมีคอปเปอร์ออกซีคลอไรด์
	3. หนอนคืบกินใบ	พื้นที่ระบาด 2 จังหวัด (จันทบุรี และสุราษฎร์ธานี) จำนวน 160 ไร่ การระบาดเพิ่มขึ้น 1 ไร่	- หมั่นสำรวจและสังเกตถ้าพบหนอนคืบกินใบ ให้เกษตรกรพ่นด้วยสารฆ่าแมลง คาร์บาริล อัตรา 60 กรัม/น้ำ 20 ลิตร
	4. โรคราแป้ง	พื้นที่ระบาด 3 จังหวัด (เชียงใหม่ นครศรีธรรมราช และจันทบุรี) จำนวน 22 ไร่ การระบาดคงที่	- โรคราแป้ง ให้เก็บผลที่เป็นโรค ใบแห้ง กิ่งแห้งที่ร่วงหล่นนำไปเผาทำลายนอกแปลง ในแตกช่วงใบอ่อนและเริ่มติดผล
มังคุด	1. เพลี้ยไฟ	พื้นที่ระบาด 5 จังหวัด (จันทบุรี ตราด ระยอง ชุมพร และนครศรีธรรมราช) จำนวน 267 ไร่ การระบาดเพิ่มขึ้น 14 ไร่	- การป้องกันกำจัดเพลี้ยไฟในมังคุดในช่วงฤดูแล้งขณะที่มังคุดอยู่ในระยะออกดอก ติดผลอ่อน การพ่นสารเคมีป้องกันกำจัดศัตรูพืชควรพ่น 3 ครั้ง
	2. หนอนกินใบ	พื้นที่ระบาด 5 จังหวัด (นครศรีธรรมราช จันทบุรี ชุมพร ระยอง และระนอง) จำนวน 469 ไร่ การระบาดเพิ่มขึ้น 9 ไร่	- เมื่อพบใบอ่อนมังคุด ถูกทำลายเกิน 20% ให้พ่นด้วยสารเคมีป้องกันกำจัดศัตรูพืช คาร์บาริล อัตรา 60 กรัม/น้ำ 20 ลิตร พ่น 2 ครั้ง ห่างกัน 5 วัน
	3. หนอนซอนใบ	พื้นที่ระบาด 3 จังหวัด (จันทบุรี ระยอง และชุมพร) จำนวน 365 ไร่ การระบาดเพิ่มขึ้น 3 ไร่	- เมื่อพบหนอนกัดกินใบอ่อนเข้าทำลายของยอด ให้พ่นด้วยสารฆ่าแมลงคาร์บาริล อัตรา 60 กรัม/น้ำ 20 ลิตร เมื่อพบการระบาดในระยะแตกใบอ่อน ให้พ่น 2 ครั้ง ห่างกัน 10 วัน
	4. โรคใบจุด	พื้นที่ระบาด 3 จังหวัด (จันทบุรี ระยอง และชุมพร) จำนวน 184 ไร่ การระบาดลดลง 3 ไร่	- พ่นสารเคมีป้องกันกำจัดโรคใบจุด ในช่วงที่มังคุดแตกใบอ่อน เช่น คอปเปอร์ออกซีคลอไรด์ 30-80 กรัม
	5. โรคแอนแทรคโนส	พื้นที่ระบาด 1 จังหวัด (ชุมพร) จำนวน 40 ไร่ การระบาดคงที่	

ชนิดพืช	ศัตรูพืช	สถานการณ์	การดำเนินงาน
	6. โรคใบจุดสาหร่าย	พื้นที่ระบาด 4 จังหวัด (จันทบุรี ชุมพร ตรัง และ นราธิวาส) จำนวน 499 ไร่ การระบาดเพิ่มขึ้น 13 ไร่	- พ่นสารเคมีป้องกันกำจัดโรคแอนแทรคโนส เช่น คาร์เบนดาซิม อัตรา 10-20 กรัม หรือไอโพรไดโวน 20-30 กรัม โดยเลือกใช้สารชนิดใดชนิดหนึ่งผสมน้ำ 20 ลิตร - เมื่อพบการระบาดของโรคใบจุดสาหร่ายพ่นด้วยสารป้องกันกำจัดโรคพืช เช่น คอปเปอร์ออกซีคลอไรด์
ลำไย	1. เพลี้ยแป้ง 2. โรคราดำ 3. โรคพุ่มไม้กวาด 4. หนอนคืบกินใบ	พื้นที่ระบาด 3 จังหวัด (เชียงใหม่ จันทบุรี และ สมุทรสาคร) จำนวน 79 ไร่ การระบาดคงที่ พื้นที่ระบาด 3 จังหวัด (เชียงใหม่ พะเยา และ จันทบุรี) จำนวน 222 ไร่ การระบาดคงที่ พื้นที่ระบาด 1 จังหวัด (จันทบุรี) จำนวน 107 ไร่ การระบาดคงที่ พื้นที่ระบาด 2 จังหวัด (จันทบุรี และน่าน) จำนวน 19 ไร่ การระบาดคงที่	- หากพบว่า เพลี้ยแป้งเริ่มระบาดในสวนลำไย ควรพ่นด้วย สารเคมีป้องกันกำจัด ได้แก่ มาลาไทออน อัตรา 30 มล./น้ำ 20 ลิตร หรือไพริทรอยด์ พ่นให้ทั่ว 2-3 ครั้ง ห่างกัน 10 วัน - พ่นสารเคมี เช่น คาร์บาริล 85% WP อัตรา 40 กรัม/น้ำ 20 ลิตร อาจพ่นควบคู่กับสารป้องกันกำจัดเชื้อรา ได้แก่ คอปเปอร์ออกซีคลอไรด์ อัตรา 40-50 กรัม หรือเบตาไซฟลูทรีน อัตรา 40-50 กรัม - หมั่นสำรวจแปลงปลูกพืช หากพบกิ่งที่เป็นโรคพุ่มไม้กวาด ให้ตัดกิ่งที่เป็นโรคนำมาเผาทำลายนอกแปลง - เขย่ากิ่งให้หนอนร่วงหล่นแล้วเก็บรวบรวมไปทำลายหรือนำไปเป็นอาหารสัตว์เลี้ยง และเก็บรวบรวมดักแต่ไปทำลาย หากระบาดมาก ควรพ่นด้วยสารเคมีป้องกันกำจัด เช่น คาร์บาริล อัตรา 45-60 กรัม หรือแลมบ์ดาไซฮาโลทรีน อัตรา 12 มล. เลือกใช้ชนิดใดชนิดหนึ่งผสมน้ำ 20 ลิตร

## 9. สถานการณ์โรคระบาดสัตว์

โรคพิษสุนัขบ้า (ข้อมูล ณ วันที่ 5 ม.ค. 68)

ปัจจุบันมีพื้นที่ควบคุมที่พบการเกิดโรค 30 จุด ประกอบด้วย กรุงเทพมหานคร สระแก้ว ปราจีนบุรี ชลบุรี ระยอง สมุทรปราการ บุรีรัมย์ ศรีสะเกษ นครราชสีมา มีพื้นที่เฝ้าระวังการเกิดโรค 98 จุด ประกอบด้วย จังหวัดเชียงราย เลย กรุงเทพมหานคร กาฬสินธุ์ ฉะเชิงเทรา ชลบุรี ตาก นครนายก นครศรีธรรมราช บุรีรัมย์ ปราจีนบุรี พัทลุง มหาสารคาม มุกดาหาร ยโสธร ระยอง ศรีสะเกษ สงขลา สมุทรปราการ สระแก้ว สุรินทร์ อำนาจเจริญ อุตรดิตถ์ และจังหวัดอุบลราชธานี และไม่พบจุดเกิดโรคพิษสุนัขบ้าในพื้นที่

สถานการณ์โรคพิษสุนัขบ้า ระหว่างวันที่ 1 ตุลาคม 2567 – 5 มกราคม 2568 ทั้งหมด 9 จังหวัด 12 จุด ได้แก่ กรุงเทพมหานคร ปราจีนบุรี ระยอง สมุทรปราการ สระแก้ว กาฬสินธุ์ นครราชสีมา บุรีรัมย์ และจังหวัดสงขลา ซึ่งขณะนี้ กรมปศุสัตว์ยังได้ เร่งรัดควบคุมโรคทุกจุดเกิดโรค โดยฉีดวัคซีนรอบจุดเกิดโรค (ring vaccination) ร่วมในการเฝ้าระวัง ป้องกัน และควบคุมโรคได้