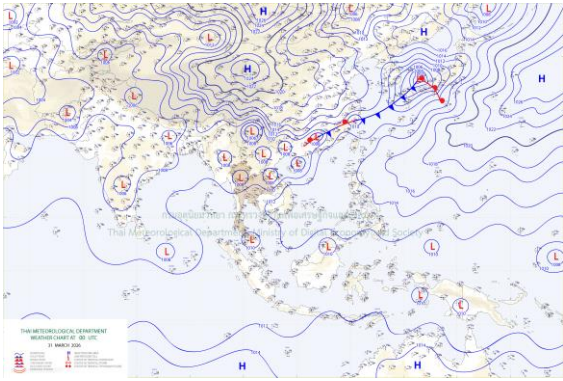




รายงานสถานการณ์ภัยพิบัติด้านการเกษตร
วันที่ 31 มีนาคม 2569 (เวลา 15.00 น.)

1. สภาพอากาศ

1.1 พยากรณ์อากาศประจำวัน 12.00 น.



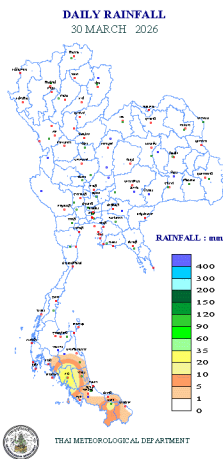
แผนที่อากาศผิวพื้น วันที่ 31 มีนาคม 2569 เวลา 07:00 น.

ประเทศไทยตอนบนมีอากาศร้อนโดยทั่วไป กับมีฟ้าหลัวในตอนกลางวัน และมีอากาศร้อนจัดบางพื้นที่ในภาคเหนือ ภาคตะวันออกเฉียงเหนือ และภาคกลาง เนื่องจากความกดอากาศต่ำเนื่องจากความร้อนปกคลุมประเทศไทยตอนบน ในขณะที่ลมใต้และลมตะวันออกเฉียงใต้กำลังอ่อนพัดปกคลุม ทำให้บริเวณดังกล่าวมีฝนฟ้าคะนองกับมีลมกระโชกแรงบางแห่ง ขอให้ประชาชนบริเวณประเทศไทยดูแลรักษาสุขภาพเนื่องจากสภาพอากาศที่ร้อนถึงร้อนจัด โดยหลีกเลี่ยงการทำงานหรือการประกอบกิจกรรมในที่โล่งแจ้งเป็นระยะเวลานาน รวมทั้งระวังอันตรายจากฝนฟ้าคะนองและลมกระโชกแรงที่อาจเกิดขึ้นในบางพื้นที่ไว้ด้วย

สำหรับภาคใต้มีฝนฟ้าคะนองบางแห่ง โดยมีอากาศร้อนในตอนกลางวัน เนื่องจากลมตะวันออกเฉียงใต้พัดปกคลุมอ่าวไทย ภาคใต้ และทะเลอันดามัน

ฝุ่นละอองในระยะนี้ ภาคเหนือและภาคตะวันออกเฉียงเหนือ มีการสะสมของฝุ่นละอองหรือหมอกควันอยู่ในเกณฑ์ค่อนข้างมาก เนื่องจากมีความหนาแน่นของจุดความร้อนและการระบายอากาศที่อ่อน

1.2 ปริมาณน้ำฝน เวลา 07.00 น. วันที่ 30 มี.ค. 69 ถึง เวลา 07.00 น. วันที่ 31 มี.ค. 69



ที่	อำเภอ	จังหวัด	ปริมาณฝน (มม.)	ความรุนแรง
1.	อ.เมือง	ตรัง	39.9	ฝนตกหนัก
2.	อ.เมือง	ยะลา	14.0	ฝนตกปานกลาง
3.	อ.เมือง	พัทลุง	3.9	ฝนตกเล็กน้อย
4.	อ.สะเตา	สงขลา	1.7	ฝนตกเล็กน้อย
5.	อ.เมือง	นครศรีธรรมราช	0.5	ฝนตกเล็กน้อย

ฝนตกหนักมาก (>90 มม.) ฝนตกหนัก (35.1-90 มม.) ฝนตกปานกลาง (10.1-35.0 มม.) ฝนตกเล็กน้อย (0.1-10.0 มม.) ไม่มีฝน (0 มม.)
ข้อมูลจาก กรมอุตุนิยมวิทยา

2. สถานการณ์น้ำ (ข้อมูล ณ วันที่ 31 มี.ค. 69)

2.1 สภาพน้ำในอ่างเก็บน้ำ

สภาพน้ำในอ่างเก็บน้ำขนาดใหญ่และขนาดกลาง ปริมาณน้ำในอ่างฯ 51,163 ล้าน ลบ.ม. คิดเป็นร้อยละ 67 (ปริมาณน้ำใช้การได้ 27,217 ล้าน ลบ.ม. คิดเป็นร้อยละ 52) ปริมาณน้ำในอ่างฯ เทียบกับปี 2568 (47,717 ล้าน ลบ.ม. คิดเป็นร้อยละ 62) มากกว่าปี 2568 จำนวน 3,446 ล้าน ลบ.ม. ปริมาณน้ำไหลลงอ่าง 23.38 ล้าน ลบ.ม. ปริมาณน้ำระบาย 209.12 ล้าน ลบ.ม. สามารถรับน้ำได้อีก 25,359 ล้าน ลบ.ม.

สภาพน้ำในอ่างเก็บน้ำขนาดใหญ่ ปริมาณน้ำในอ่างฯ 47,828 ล้าน ลบ.ม. คิดเป็นร้อยละ 67 (ปริมาณน้ำใช้การได้ 24,290 ล้าน ลบ.ม. คิดเป็นร้อยละ 51) ปริมาณน้ำในอ่างฯ เทียบกับปี 2568 (44,956 ล้าน ลบ.ม. คิดเป็นร้อยละ 63) มากกว่า ปี 2568 จำนวน 2,872 ล้าน ลบ.ม. ปริมาณน้ำไหลลงอ่างฯ จำนวน 16.69 ล้าน ลบ.ม. ปริมาณน้ำระบาย 190.37 ล้าน ลบ.ม. สามารถรับน้ำได้อีก 23,098 ล้าน ลบ.ม.

ภาค	ขนาดใหญ่						ขนาดกลาง						รวม						รับได้อีก
	จำนวน (แห่ง)	ความจุ ที่ รนท.	ปริมาณน้ำ				จำนวน (แห่ง)	ความจุ ที่ รนท.	ปริมาณน้ำ				จำนวน (แห่ง)	ความจุ ที่ รนท.	ปริมาณน้ำ				
			ในอ่างฯ	% รนท.	ใช้การ	% ใช้การ			ในอ่างฯ	% รนท.	ใช้การ	% ใช้การ			ในอ่างฯ	% รนท.	ใช้การ	% ใช้การ	
เหนือ	8	24,825	16,996	68	10,252	57	87	1,161	769	66	676	63	95	25,126	17,765	68	10,928	57	8,220
ตอน.	12	8,368	4,457	53	2,805	42	230	2,122	1,272	60	1,105	57	242	10,490	5,729	55	3,910	45	4,761
กลาง	3	1,419	633	45	573	42	27	419	241	58	215	55	30	1,838	873	48	788	45	964
ตะวันตก	2	26,605	19,880	75	6,603	50	8	164	112	69	101	66	10	26,769	19,993	75	6,705	50	6,776
ตะวันออก	6	1,515	586	39	491	35	52	1,009	518	51	462	48	58	2,524	1,104	44	953	40	1,420
ใต้	4	8,194	5,276	64	3,565	55	44	721	423	59	368	55	48	8,916	5,699	64	3,933	55	3,217
รวม	35	70,926	47,828	67	24,290	51	448	5,596	3,334	60	2,927	56	483	76,522	51,163	67	27,217	52	25,359

(หน่วย : ล้าน ลบ.ม.)

อ่างเก็บน้ำภูมิพล สิริกิติ์ แควน้อยฯ และป่าสักชลสิทธิ์ รวม 4 อ่างฯ มีปริมาณน้ำในอ่างฯ 16,718 ล้าน ลบ.ม. คิดเป็นร้อยละ 67 (ปริมาณน้ำใช้การได้ 10,022 ล้าน ลบ.ม. คิดเป็นร้อยละ 55 ปริมาณน้ำไหลลงอ่าง 0.99 ล้าน ลบ.ม. ปริมาณน้ำระบาย 82.80 ล้าน ลบ.ม. สามารถรับน้ำได้อีก 8,153 ล้าน ลบ.ม.

อ่างเก็บน้ำ	ปริมาณน้ำในอ่างฯ		ปริมาณน้ำใช้การได้		ปริมาณน้ำไหลลงอ่างฯ		ปริมาณน้ำระบาย		ปริมาณน้ำรับได้อีก
	ปริมาณน้ำ	% ความจุอ่างฯ	ปริมาณน้ำ	% น้ำใช้การ	วันนี้	เมื่อวาน	วันนี้	เมื่อวาน	
ภูมิพล	9,542	71	5,742	59	0.00	0.22	45.01	45.00	3,920
สิริกิติ์	6,403	67	3,553	53	0.99	1.76	30.01	20.07	3,107
ภูมิพล+สิริกิติ์	15,945	69	9,295	57	0.99	1.98	75.02	65.07	7,027
แควน้อยฯ	436	46	393	44	0.00	0.00	4.32	4.32	503
ป่าสักชลสิทธิ์	337	35	334	35	0.00	0.00	3.46	3.46	623
รวมทั้งหมด	16,718	67	10,022	55	0.99	1.98	82.80	72.85	8,153

(หน่วย : ล้าน ลบ.ม.)

อ่างเก็บน้ำขนาดใหญ่ที่อยู่ในเกณฑ์ มากกว่าร้อยละ 80 ของความจุอ่างฯ จำนวน 1 อ่างฯ คือ อ่างฯ ศรีนครินทร์ (86%)
 อ่างเก็บน้ำขนาดใหญ่ที่อยู่ในเกณฑ์ น้อยกว่าร้อยละ 30 ของความจุอ่างฯ จำนวน 4 อ่างฯ ได้แก่ อ่างฯ แม่มอก (30%)
 อ่างฯ ขุนด่านปราการชล (23%) อ่างฯ คลองสี่ยัด (8%) และ อ่างฯ ปราณบุรี (30%)

2.2 สภาพน้ำท่า

แม่น้ำวัง แม่น้ำยม แม่น้ำมูล แม่น้ำบางปะกง แม่น้ำท่าตะเภา แม่น้ำตาปี แม่น้ำโก-ลก ปริมาณน้ำอยู่ในเกณฑ์น้อย

แม่น้ำปิง แม่น้ำน่าน ปริมาณน้ำอยู่ในเกณฑ์ปกติ

แม่น้ำเจ้าพระยา สถานี C.2 ปริมาณน้ำไหลผ่าน 785 ลบ.ม./วินาที (เมื่อวาน 779 ลบ.ม./วินาที) ระดับน้ำ +19.15 ม.รทก. ต่ำกว่าตลิ่ง 6.55 ม.

เขื่อนเจ้าพระยา สถานี C.13 ปริมาณน้ำไหลผ่าน 330 ลบ.ม./วินาที (เมื่อวาน 300 ลบ.ม./วินาที) ระดับน้ำเหนือเขื่อน +16.20 ม.รทก. (เมื่อวาน +16.30 ม.รทก.) ระดับน้ำท้ายเขื่อน +7.44 ม.รทก. (เมื่อวาน +7.44 ม.รทก.)

รับน้ำเข้าระบบส่งน้ำทุ่งฝั่งตะวันออก รวม 205 ลบ.ม./วินาที (เมื่อวาน 208 ลบ.ม./วินาที) โดยผ่านคลองชัยนาทป่าสัก (ปตร.มโนรมย์) 152 ลบ.ม./วินาที คลองชัยนาท-อยุธยา (ปตร.มหาราช) 49 ลบ.ม./วินาที และคลองเล็กอื่น ๆ 4 ลบ.ม./วินาที

แม่น้ำป่าสัก เขื่อนพระรามหก 24 ลบ.ม./วินาที (เมื่อวาน 24 ลบ.ม./วินาที) รับน้ำเข้าคลองระพีพัฒน์ 129 ลบ.ม./วินาที (เมื่อวาน 131 ลบ.ม./วินาที) ผ่านคลองระพีพัฒน์แยกตก (ปตร.พระศรีศิลป์) 38 ลบ.ม./วินาที และผ่านคลองระพีพัฒน์แยกใต้ (ปตร.พระศรีเสาวภาค) 44 ลบ.ม./วินาที

รับน้ำเข้าระบบส่งน้ำทุ่งฝั่งตะวันตก รวม 286 ลบ.ม./วินาที (เมื่อวาน 277 ลบ.ม./วินาที) โดยผ่านคลองมะขามเฒ่าอุโมง (ปตร.มะขามเฒ่า-อุโมง) 35 ลบ.ม./วินาที คลองมะขามเฒ่ากระเสียว (ปตร.มะขามเฒ่า-กระเสียว) 10 ลบ.ม./วินาที แม่น้ำสุพรรณ (ปตร.พลเทพ) 95 ลบ.ม./วินาที แม่น้ำน้อย (ปตร.บรมธาตุ) 100 ลบ.ม./วินาที และคลองเล็กอื่น ๆ 46 ลบ.ม./วินาที
แม่น้ำเจ้าพระยา อ.สามโคก จ.ปทุมธานี สถานี C.29B ปริมาณน้ำไหลผ่านเฉลี่ย 250 ลบ.ม./วินาที (เมื่อวาน 353 ลบ.ม./วินาที)

2.3 คุณภาพน้ำ

กรมชลประทาน ติดตามตรวจสอบและเฝ้าระวังคุณภาพน้ำ (ค่าความเค็ม) ในแม่น้ำเจ้าพระยา

แม่น้ำ	จุดเฝ้าระวัง	ค่าความเค็ม (กรัม/ลิตร)						เกณฑ์	หมายเหตุ	
		25 มี.ค. 69	26 มี.ค. 69	27 มี.ค. 69	28 มี.ค. 69	29 มี.ค. 69	30 มี.ค. 69			31 มี.ค. 69
เจ้าพระยา	ปากคลองสำแล จ.ปทุมธานี	0.11	0.11	-	0.11	0.11	0.11	0.11	ปกติ	- เกณฑ์เฝ้าระวัง 0.25 กรัม/ลิตร - เกณฑ์มาตรฐานในการผลิตน้ำประปา 0.50 กรัม/ลิตร
เจ้าพระยา	ท่าบ้านทพบุรี จ.นนทบุรี	0.12	0.11	0.11	0.11	0.11	0.11	0.11	ปกติ	- เกณฑ์เฝ้าระวังเพื่อการเกษตร 2.00 กรัม/ลิตร
เจ้าพระยา	ท่าน้ำกรมชลประทานสามเสน กทม.	0.13	0.12	0.12	0.12	0.12	0.12	0.12	ปกติ	

ที่มา: ฝ่ายตะกอนและคุณภาพน้ำ ส่วนอุทกวิทยา สำนักบริหารจัดการน้ำและอุทกวิทยุ

2.4 สถานการณ์น้ำโขง

สถานี	ระดับตลิ่ง	ระดับน้ำ 31 มี.ค. 69	+ สูงกว่าตลิ่ง - ต่ำกว่าตลิ่ง
อ.เชียงแสน จ.เชียงราย	12.80	2.36	-10.44
อ.เชียงคาน จ.เลย	16.00	5.96	-10.04
อ.เมือง จ.หนองคาย	12.20	2.73	-9.47
อ.เมือง จ.นครพนม	12.00	2.45	-9.55
อ.เมือง จ.มุกดาหาร	12.50	2.77	-9.73
อ.โขงเจียม จ.อุบลราชธานี	14.50	3.11	-11.39

หมายเหตุ ข้อมูลจาก www.drw.go.th

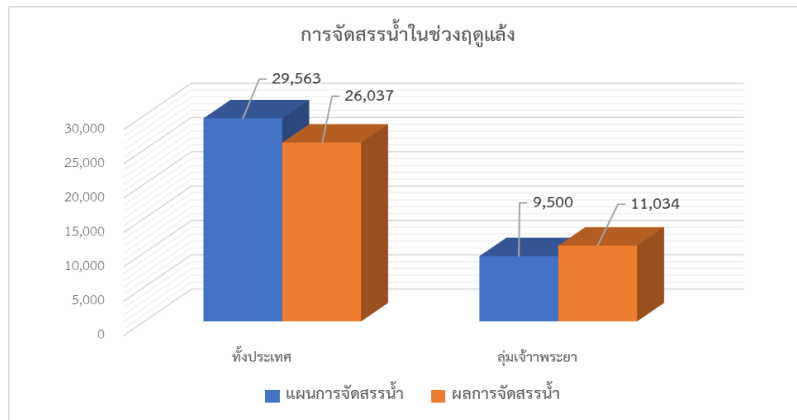
3. การจัดสรรน้ำฤดูแล้ง ปี 2568/69

แผนการจัดสรรน้ำ โครงการชลประทานขนาดใหญ่และขนาดกลางทั่วประเทศในช่วงฤดูแล้ง ปี 2568/69 (วันที่ 1 พ.ย. 68 ถึง 30 เม.ย. 69) ณ วันที่ 1 พฤศจิกายน 2568 ปริมาณน้ำต้นทุนสามารถใช้งานได้ จำนวน 47,516 ล้าน ลบ.ม. โดยวางแผนจัดสรรน้ำชลประทานตามลำดับความสำคัญ ดังนี้ เพื่อการอุปโภค - บริโภค 2,748 ล้าน ลบ.ม. การรักษาระบบนิเวศและอื่น ๆ 8,090 ล้าน ลบ.ม. อุตสาหกรรม 478 ล้าน ลบ.ม. และเพื่อการเกษตร 18,247 ล้าน ลบ.ม. สำหรับลุ่มน้ำพระยา ปริมาณน้ำใช้การ จำนวน 17,745 ล้าน ลบ.ม. วางแผนจัดสรรน้ำชลประทานแยกเป็น เพื่ออุปโภค - บริโภค 1,150 ล้าน ลบ.ม. การรักษาระบบนิเวศ และอื่น ๆ 1,305 ล้าน ลบ.ม. อุตสาหกรรม 135 ล้าน ลบ.ม. และเพื่อการเกษตร 6,910 ล้าน ลบ.ม.

ผลการจัดสรรน้ำ ทั่วประเทศ (อ่างเก็บน้ำขนาดใหญ่ ขนาดกลาง และแหล่งน้ำอื่น ๆ) ตั้งแต่วันที่ 1 พ.ย. 68 - ปัจจุบัน ใช้น้ำไปแล้ว 26,037 ล้าน ลบ.ม. คิดเป็นร้อยละ 78 ของแผนจัดสรรน้ำ ส่วนในเขตลุ่มน้ำเจ้าพระยา (เขื่อนภูมิพล สิริกิติ์ แควน้อยฯ ป่าสักฯ) วันนี้ใช้น้ำไป 82.80 ล้าน ลบ.ม. ตั้งแต่วันที่ 1 พฤศจิกายน 2568 ถึงปัจจุบัน ใช้น้ำไปแล้ว 11,034 ล้าน ลบ.ม. คิดเป็นร้อยละ 81 ของแผนจัดสรรน้ำ

หน่วย : ล้าน ลบ.ม.

พื้นที่	แผนการจัดสรรน้ำในช่วงฤดูแล้ง ปี 2568/69 (1 พ.ย.68 - 30 เม.ย.69)					ผลการจัดสรรน้ำ	
	อุปโภค-บริโภค	รักษาระบบนิเวศและอื่น ๆ	การเกษตร	อุตสาหกรรม	รวม	ปริมาณน้ำ	% แผนจัดการจัดสรรน้ำ
ทั่วประเทศ	2,748	8,090	18,247	478	29,563	26,037	78
ลุ่มน้ำเจ้าพระยา	1,150	1,305	6,910	135	9,500	11,034	81



4. การเพาะปลูกพืชฤดูแล้ง ปี 2568/69

แผนการเพาะปลูกพืชฤดูแล้ง ปี 2568/69

ทั่วประเทศ จำนวน 15.60 ล้านไร่ แบ่งเป็น ข้าว 12.86 ล้านไร่ พืชไร่-พืชผัก 2.74 ล้านไร่

กลุ่มเจ้าพระยา จำนวน 8.59 ล้านไร่ แบ่งเป็น ข้าว 7.80 ล้านไร่ พืชไร่-พืชผัก 0.79 ล้านไร่

ผลการเพาะปลูกพืชฤดูแล้ง ปี 2568/69 (ข้อมูล ณ วันที่ 18 มีนาคม 2569)

ทั่วประเทศ จำนวน 15.53 ล้านไร่ แบ่งเป็น ข้าว 13.80 ล้านไร่ พืชไร่-พืชผัก 1.73 ล้านไร่

กลุ่มเจ้าพระยา จำนวน 9.29 ล้านไร่ แบ่งเป็น ข้าว 8.81 ล้านไร่ พืชไร่-พืชผัก 0.48 ล้านไร่

ขอบเขตพื้นที่	พื้นที่แหล่งน้ำ	แผนการเพาะปลูก ปี 2568/69			สถานการณ์การเพาะปลูก ปี 2568/69		
		ข้าวรอบที่ 2	พืชไร่ พืชผัก	รวม	ข้าวรอบที่ 2	พืชไร่ พืชผัก	รวมทั้งหมด
ทั่วประเทศ (77 จังหวัด)	ในเขตชลประทาน	10.05	0.67	10.72	9.64	0.66	10.30
	นอกเขตชลประทาน	2.81	2.07	4.88	4.16	1.07	5.23
	รวม	12.86	2.74	15.60	13.80	1.73	15.53
กลุ่มน้ำเจ้าพระยา (22 จังหวัด)	ในเขตชลประทาน	6.27	0.08	6.35	6.39	0.10	6.49
	นอกเขตชลประทาน	1.53	0.71	2.24	2.42	0.38	2.80
	รวม	7.80	0.79	8.59	8.81	0.48	9.29

5. ผลกระทบด้านการเกษตร

5.1 อุทกภัย (ภาคใต้) ช่วงภัย 11 พ.ย. 68 – ปัจจุบัน

ด้านพืช ได้รับผลกระทบ 9 จังหวัด ได้แก่ จังหวัดตรัง นครศรีธรรมราช นราธิวาส ปัตตานี พัทลุง ยะลา สงขลา สตูล และจังหวัดสุราษฎร์ธานี เกษตรกร 242,791 ราย พื้นที่ได้รับผลกระทบ 207,948 ไร่ แบ่งเป็น ข้าว 67,372 ไร่ พืชไร่และพืชผัก 11,981 ไร่ ไม้ผล ไม้ยืนต้น และอื่นๆ 128,595 ไร่ **สำรวจพบความเสียหาย** เกษตรกร 19,480 ราย พื้นที่ 63,120 ไร่ แบ่งเป็น ข้าว 43,214 ไร่ พืชไร่และพืชผัก 2,938 ไร่ ไม้ผล ไม้ยืนต้น และอื่นๆ 16,968 ไร่ วงเงิน 132,411,502 บาท **ช่วยเหลือแล้ว** เกษตรกร 4,859 ราย พื้นที่ 10,931 ไร่ วงเงิน 27,596,497 บาท (ข้อมูล ณ วันที่ 19 มี.ค. 69)

ด้านประมง ได้รับผลกระทบ 9 จังหวัด ได้แก่ จังหวัดตรัง นครศรีธรรมราช นราธิวาส ปัตตานี พัทลุง ยะลา สงขลา สตูล และจังหวัดสุราษฎร์ธานี เกษตรกร 9,085 ราย พื้นที่เพาะเลี้ยงสัตว์น้ำได้รับผลกระทบ 15,505 ไร่ แบ่งเป็น บ่อปลา 7,637 ไร่ บ่อกุ้ง 7,868 ไร่ กระชัง 122,655 ตม. **สำรวจพบความเสียหาย** เกษตรกร 8,330 ราย พื้นที่ 13,429 ไร่ แบ่งเป็น บ่อปลา 6,629 ไร่ บ่อกุ้ง 6,800 ไร่ กระชัง 122,596 ตม. วงเงิน 156,259,525 บาท **ช่วยเหลือแล้ว** เกษตรกร 1,060 ราย พื้นที่ 468 ไร่ กระชัง 21,484 ตม. วงเงิน 10,547,847 บาท (ข้อมูล ณ วันที่ 19 มี.ค. 69)

ด้านปศุสัตว์ ได้รับผลกระทบ 10 จังหวัด ได้แก่ จังหวัดชุมพร ตรัง นครศรีธรรมราช นราธิวาส ปัตตานี พัทลุง ยะลา สงขลา สตูล และจังหวัดสุราษฎร์ธานี เกษตรกร 213,567 ราย สัตว์ได้รับผลกระทบ 13,975,659 ตัว แบ่งเป็น โค 437,706 ตัว กระบือ 8,145 ตัว สุกร 275,715 ตัว แพะ/แกะ 211,061 ตัว และสัตว์ปีก 13,043,032 ตัว แปลงหญ้า 8,176 ไร่ **สำรวจพบความเสียหาย** เกษตรกร 1,590 ราย สัตว์ตาย/สูญหาย 346,595 ตัว แบ่งเป็น โค 2,343 ตัว กระบือ 332 ตัว สุกร 2,160 ตัว แพะ/แกะ 491 ตัว สัตว์ปีก

341,269 ตัว แปลงหญ้า 41 ไร่ วงเงิน 13,934,635 บาท **ช่วยเหลือแล้ว** เกษตรกร 56 ราย สัตว์ตาย/สูญหาย 469 ตัว แปลงหญ้า 5 ไร่ วงเงิน 487,210 บาท (ข้อมูล ณ วันที่ 11 มี.ค. 69)

5.2 อุทกภัย ช่วงภัย 23 ส.ค. 68 – 11 พ.ย. 68

ด้านพืช ได้รับผลกระทบ 53 จังหวัด ได้แก่ จังหวัดกำแพงเพชร เชียงราย เชียงใหม่ ตาก นครสวรรค์ น่าน พะเยา พิจิตร พิษณุโลก เพชรบูรณ์ แพร่ แม่ฮ่องสอน ลำปาง ลำพูน สุโขทัย อุตรดิตถ์ อุทัยธานี กาฬสินธุ์ ขอนแก่น ชัยภูมิ นครราชสีมา มหาสารคาม มุกดาหาร ยโสธร ร้อยเอ็ด เลย สกลนคร ศรีสะเกษ สุรินทร์ บุรีรัมย์หนองคาย หนองบัวลำภู อำนาจเจริญ อุตรธานี อุบลราชธานี กรุงเทพมหานคร กาญจนบุรี ชัยนาท นครปฐม นนทบุรี ปทุมธานี พระนครศรีอยุธยา ลพบุรี สระบุรี สิงห์บุรี สมุทรสาคร ราชบุรี สุพรรณบุรี อ่างทอง ฉะเชิงเทรา นครนายก ปราจีนบุรี และจังหวัดนครศรีธรรมราช เกษตรกร 248,732 ราย พื้นที่ได้รับผลกระทบ 1,697,656 ไร่ แบ่งเป็น ข้าว 1,367,698 ไร่ พืชไร่และพืชผัก 314,320 ไร่ ไม้ผล ไม้ยืนต้น และอื่นๆ 15,637 ไร่ **สำรวจพบความเสียหายแล้ว** เกษตรกร 167,352 ราย พื้นที่ 1,256,363 ไร่ แบ่งเป็น ข้าว 1,084,151 ไร่ พืชไร่และพืชผัก 163,780 ไร่ ไม้ผล ไม้ยืนต้น และอื่น ๆ 8,432 ไร่ คิดเป็นเงิน 1,811,176,045 บาท **ช่วยเหลือแล้ว** เกษตรกร 88,571 ราย พื้นที่ 646,501 ไร่ วงเงิน 920,532,900 บาท (ข้อมูล ณ วันที่ 19 มี.ค. 69)

ด้านประมง ได้รับผลกระทบ 37 จังหวัด ได้แก่ จังหวัดกำแพงเพชร เชียงใหม่ ตาก นครสวรรค์ พิษณุโลก เพชรบูรณ์ แม่ฮ่องสอน ลำปาง สุโขทัย อุตรดิตถ์ อุทัยธานี กาฬสินธุ์ ขอนแก่น ชัยภูมิ นครราชสีมา มุกดาหาร ยโสธร ร้อยเอ็ด เลย ศรีสะเกษ สุรินทร์ บุรีรัมย์ หนองบัวลำภู อุตรธานี อุบลราชธานี ชัยนาท นครปฐม พระนครศรีอยุธยา สระบุรี สิงห์บุรี สมุทรปราการ สุพรรณบุรี อ่างทอง ฉะเชิงเทรา นครนายก ปราจีนบุรี และจังหวัดนครศรีธรรมราช เกษตรกร 7,458 ราย พื้นที่เพาะเลี้ยงสัตว์น้ำได้รับผลกระทบ 14,886 ไร่ แบ่งเป็น บ่อปลา 11,871 ไร่ บ่อกุ้ง 3,015 ไร่ กระชัง 7,136 ตรม. **สำรวจพบความเสียหายแล้ว** เกษตรกร 7,458 ราย พื้นที่ 14,886 ไร่ แบ่งเป็น บ่อปลา 11,871 ไร่ บ่อกุ้ง 3,015 ไร่ กระชัง 7,136 ตรม. วงเงิน 93,776,583 บาท **ช่วยเหลือแล้ว** เกษตรกร 3,996 ราย พื้นที่ 5,502 ไร่ กระชัง 5,228 ตรม. วงเงิน 33,826,928 บาท (ข้อมูล ณ วันที่ 19 มี.ค. 69)

ด้านปศุสัตว์ ได้รับผลกระทบ 34 จังหวัด ได้แก่ จังหวัดกำแพงเพชร เชียงใหม่ ตาก นครสวรรค์ น่าน พิจิตร พิษณุโลก เพชรบูรณ์ แพร่ แม่ฮ่องสอน ลำปาง ลำพูน สุโขทัย อุตรดิตถ์ อุทัยธานี ขอนแก่น ชัยภูมิ นครราชสีมา มหาสารคาม ยโสธร ร้อยเอ็ด ศรีสะเกษ สุรินทร์ หนองคาย หนองบัวลำภู อุตรธานี อุบลราชธานี ชัยนาท ปทุมธานี พระนครศรีอยุธยา ระยอง สุพรรณบุรี สิงห์บุรี และจังหวัดปราจีนบุรี เกษตรกร 40,127 ราย สัตว์ได้รับผลกระทบ 9,118,324 ตัว แบ่งเป็น โค 148,236 ตัว กระบือ 28,753 ตัว สุกร 109,665 ตัว แพะ/แกะ 15,449 ตัว และสัตว์ปีก 8,816,221 ตัว แปลงหญ้า 8,484 ไร่ **สำรวจพบความเสียหายแล้ว** เกษตรกร 436 ราย สัตว์ตายและสูญหาย 16,404 ตัว แบ่งเป็น โค 53 ตัว กระบือ 7 ตัว สุกร 53 ตัว แพะ/แกะ 51 ตัว และสัตว์ปีก 16,240 ตัว แปลงหญ้า 559 ไร่ วงเงิน 2,708,300 บาท **ช่วยเหลือแล้ว** เกษตรกร 340 ราย สัตว์ตาย/สูญหาย 12,771 ตัว แปลงหญ้า 559 ไร่ วงเงิน 2,690,300 บาท (ข้อมูล ณ วันที่ 11 มี.ค. 69)

6. การปฏิบัติการฝนหลวง

กรมฝนหลวงและการบินเกษตร เปิดปฏิบัติการฝนหลวง ประจำปี 2569 ตั้งแต่วันที่ 15 มีนาคม 2569 จัดตั้งหน่วยปฏิบัติการฝนหลวง 4 หน่วยฯ ได้แก่ หน่วยฯ นครสวรรค์ จันทบุรี ประจวบคีรีขันธ์ และหน่วยฯ สงขลา เพื่อช่วยเหลือพื้นที่การเกษตรสร้างความชุ่มชื้นให้กับป่าไม้ เติมน้ำต้นทุนให้กับอ่างเก็บน้ำและเขื่อนต่างๆ ป้องกันการเกิดไฟป่าและบรรเทาปัญหาหมอกควันยับยั้งการเกิดพายุลูกเห็บรวมทั้งสถานการณ์ PM 2.5

สรุปผลการปฏิบัติการฝนหลวง ประจำวันที่ 30 มีนาคม 2569

- มีเป้าหมายเพื่อช่วยเหลือบริเวณพื้นที่ จ.พัทลุง สตูล ตรัง ยะลา นราธิวาส และสงขลา
- **ภารกิจการปฏิบัติการฝนหลวง เพื่อป้องกันและแก้ไขภัยแล้ง** ทำให้มีฝนตกบริเวณพื้นที่การเกษตร จ.พัทลุง (ตะโหมด ป่าบอน) สตูล (เมือง ท่าแพ ละงู ทุ่งหว้า ควนโดน ควนกาหลง มะนัง) ตรัง (ปะเหลียน) ยะลา (ยะหา เมือง รามัน เบตง บันนังสตา ธารโต) นราธิวาส (จะนะ เมือง สุคีริน สุโหงปาตี ธาระแงะ รือเสาะ ศรีสาคร) และสงขลา (รัตภูมิ)
- **ภารกิจการปฏิบัติการฝนหลวง เพื่อเติมน้ำต้นทุนให้เขื่อนกักเก็บน้ำ** ทำให้มีฝนตกบริเวณพื้นที่ลุ่มรับน้ำ เขื่อนบางลาง (ยะลา)
- **ภารกิจการปฏิบัติการฝนหลวง เพื่อบรรเทาหมอกควันและไฟป่า** ทำให้มีฝนตกบริเวณพื้นที่ป่าไม้ จ.นราธิวาส (เมือง สุโหงปาตี)

สรุปผลรวมปฏิบัติการตั้งแต่เริ่มตั้งหน่วยปฏิบัติการฝนหลวง (ตั้งแต่วันที่ 1 - 30 มีนาคม 2569)

การปฏิบัติการฝนหลวง (ภารกิจป้องกันและแก้ไขปัญหาภัยแล้งและเติมน้ำต้นทุนให้เขื่อนเก็บกักน้ำ) ขึ้นปฏิบัติการ 24 วัน จำนวน 189 เที่ยวบิน (253:20 ชั่วโมงบิน) ปริมาณการใช้สารฝนหลวง 165.30 ตัน ปฏิบัติการช่วยเหลือพื้นที่การเกษตร 23 จังหวัด ได้แก่ จ.อุทัยธานี สุพรรณบุรี ฉะเชิงเทรา นครสวรรค์ กาญจนบุรี จันทบุรี สระแก้ว ตราด เพชรบุรี ประจวบคีรีขันธ์ ตรัง ชุมพร นครศรีธรรมราช สุราษฎร์ธานี พังงา กระบี่ สตูล ชลบุรี ยะลา นราธิวาส ชัยนาท และพัทลุง ปฏิบัติการเติมน้ำพื้นที่ลุ่มรับน้ำกักเก็บน้ำขนาดใหญ่ 9 แห่ง และอ่างขนาดกลาง/เล็ก 25 แห่ง พื้นที่ได้รับประโยชน์จากการปฏิบัติการฝนหลวง 52.86 ล้านไร่ ปริมาณฝนสะสมจากการปฏิบัติการฝนหลวงในพื้นที่ลุ่มรับน้ำเขื่อน/อ่างเก็บน้ำ 32.19 ล้าน ลบ.ม.

7. สถานการณ์ศัตรูพืชระบาด (ข้อมูล ณ วันที่ 11 มี.ค. 69)

ชนิดพืช	ศัตรูพืช	สถานการณ์	การดำเนินงาน
ข้าว	1. หนอนห่อใบข้าว	พื้นที่ระบาด 5 จังหวัด (นครสวรรค์ พิจิตรหนองคาย ยะลา และพัทลุง) จำนวน 529 ไร่ การระบาดลดลง 19 ไร่	- หมั่นสำรวจแปลงนาอย่างสม่ำเสมอ กำจัดพืชอาศัย และเมื่อตรวจพบผีเสื้อหนอนห่อใบข้าว และพบใบข้าวถูกทำลายในข้าวอายุ 15-40 วัน ให้ใช้สารฆ่าแมลงประเภทดูดซึม
	2. เพลี้ยกระโดดสีน้ำตาล	พื้นที่ระบาด 5 จังหวัด (ขอนแก่น อุดรดิตถ์ สุรินทร์ เพชรบูรณ์ และชัยภูมิ) จำนวน 79 ไร่ การระบาดเพิ่มขึ้น 30 ไร่	- ควบคุมระดับน้ำในนาข้าว แบบเปียกสลับแห้ง เมื่อตรวจพบเพลี้ยกระโดดสีน้ำตาลตัวเต็มวัย จำนวนมากกว่า 10 ตัว/ต้น ให้ใช้สารกำจัดแมลง
	3. เพลี้ยไฟ	พื้นที่ระบาด 2 จังหวัด (ปราจีนบุรี และเพชรบูรณ์) จำนวน 21 ไร่ การระบาดลดลง 26 ไร่	- กำจัดวัชพืชในนาข้าว เมื่อตรวจพบเพลี้ยไฟตัวเต็มวัยให้หว่านปุ๋ยยูเรียเพื่อเร่งการเจริญเติบโตของต้นข้าว
	4. โรคไหม้ข้าว	พื้นที่ระบาด 11 จังหวัด (ชัยภูมิ กำแพงเพชร เชียงราย หนองคาย บุรีรัมย์ ขอนแก่น สุโขทัย รพชบุรี ปราจีนบุรี สกลนคร และลำปาง) จำนวน 598 ไร่ การระบาดลดลง 2 ไร่	- ถ้าพบอาการของโรคไหม้ข้าวแนะนำให้ใช้ชีวภัณฑ์ ดังนี้ ฟันเชื้อบีเอส (บาซิลลัส ซับทีลีส) อัตราตามคำแนะนำในฉลาก ฟันเชื้อราไตรโคเดอร์มา อัตรา 1 กิโลกรัม/น้ำ 200 ลิตร
	5. หนอนกอข้าว	พื้นที่ระบาด 5 จังหวัด (ขอนแก่น บุรีรัมย์ สกลนคร กาฬสินธุ์ และยะลา) จำนวน 19 ไร่ การระบาดลดลง 28 ไร่	- เผาตอซังหลังการเก็บเกี่ยว ใช้น้ำท่วมและไถดินเพื่อทำลายหนอนและดักแด้ของหนอนกอข้าวที่อยู่ตามตอซัง
	6. โรคขอบใบแห้ง	พื้นที่ระบาด 3 จังหวัด (บุรีรัมย์ กำแพงเพชร และสงขลา) จำนวน 48 ไร่ การระบาดคงที่	- ใช้ชีวภัณฑ์ในการป้องกันการเกิดโรค เช่น เชื้อบีเอส (บาซิลลัส ซับทีลีส) หากพบอาการของโรครุนแรงให้พ่นทุก 7 วัน เมื่อเริ่มพบอาการของโรคบนใบข้าว แนะนำให้ใช้สารป้องกันกำจัดโรคพืช
	7. โรคใบสีส้ม	พื้นที่ระบาด 1 จังหวัด (กาฬสินธุ์) จำนวน 9 ไร่ การระบาดคงที่	- กำจัดวัชพืช และพืชอาศัยของเชื้อไวรัสและแมลงพาหะนำโรค ใช้สารป้องกันกำจัดแมลงพาหะ
	8. โรคใบขีดสีน้ำตาล	พื้นที่ระบาด 4 จังหวัด (ร้อยเอ็ด บุรีรัมย์ สกลนคร และอุบลราชธานี) จำนวน 40 ไร่ การระบาดคงที่	- สามารถลดความรุนแรงของโรค โดยใช้ปุ๋ยโปแตสเซียมคลอไรด์ หากพบโรคระบาดของโรครุนแรงในระยะแตกกอ ให้ฉีดพ่นด้วยสารป้องกันกำจัดเชื้อรา
	9. เพลี้ยจักจั่นสีเขียว	พื้นที่ระบาด 1 จังหวัด (กาฬสินธุ์) จำนวน 3 ไร่ พื้นที่ระบาดคงที่	- ใช้แสงไฟล่อแมลงและทำลายเมื่อมีการระบาดรุนแรง ปลุกข้าวพร้อม ๆ กัน และปล่อยพื้นที่นาว่างไว้ระยะหนึ่งเพื่อตัดวงจรชีวิตของแมลง
มะพร้าว	1. ด่างแรด	พื้นที่ระบาด 28 จังหวัด (ประจวบคีรีขันธ์ ชลบุรี สมุทรสาคร ชุมพร เพชรบุรี สมุทรสงคราม นครศรีธรรมราช ตราด สุราษฎร์ธานี ระยอง กรุงเทพมหานคร ฉะเชิงเทรา นครปฐม สตูล สงขลา จันทบุรี สมุทรปราการ พังงา สระแก้ว อุบลราชธานี นครราชสีมา กระบี่ ขอนแก่น ภูเก็ต กาญจนบุรี ร้อยเอ็ด ตรัง และระนอง) จำนวน 6,265 ไร่ การระบาดลดลง 7 ไร่	- ตัดทะลายและช่อดอกมะพร้าวที่โรสีขามะพร้าวเข้าทำลายนำไปเผาทำลายนอกแปลง ให้เน้นพ่นสารฆ่าไรในระยะมะพร้าวติดจั่นจนถึงระยะผลขนาดเล็ก ห่างกันประมาณ 1 สัปดาห์ ควรใช้สารเคมีตามคำแนะนำของกรมวิชาการเกษตร โดยเลือกสารชนิดใดชนิดหนึ่ง ผสมน้ำ 20 ลิตร พ่นทุก 7 วัน
	2. หนอนหัวดำ	พื้นที่ระบาด 39 จังหวัด (ประจวบคีรีขันธ์ เพชรบุรี ชลบุรี สมุทรสาคร นครศรีธรรมราช สงขลา สมุทรสงคราม ตราด ขอนแก่น สุราษฎร์ธานี	- ปล่อยแตนเบียนบราคอน เพื่อควบคุมระยะหนอนของหนอนหัวดำ หรือปล่อยแตนเบียนไข่ทริโครแกรมมา เพื่อควบคุมระยะไข่ของหนอนหัวดำ ใช้สารเคมีอิมิมาเม็กดิน-เบนโซเอท โดยมะพร้าวที่มีความสูงมากกว่า 12 เมตร ฉีดเข้าลำต้น และมะพร้าวที่มีความสูงน้อยกว่า 12 เมตร เช่น มะพร้าว น้ำหอม มะพร้าวกะทิ และมะพร้าวที่ทำ

ชนิดพืช	ศัตรูพืช	สถานการณ์	การดำเนินงาน
	<p>3. แมลงดำหนาม</p> <p>4. โรสสีขามะพร้าว</p> <p>5. ดักแด้</p>	<p>ราชบุรี ปัตตานี นครราชสีมา ฉะเชิงเทรา บุรีรัมย์ เพชรบูรณ์ กาฬสินธุ์ กรุงเทพมหานคร นครพนม อุดรธานี อุบลราชธานี พังงา ชุมพร จันทบุรี หนองคาย กระบี่ สมุทรปราการ ชัยนาท พิจิตร สตูล กาญจนบุรี ระยอง สุรินทร์ อำนาจเจริญ ภูเก็ต ร้อยเอ็ด สกลนคร สระแก้ว และสุโขทัย)</p> <p>จำนวน 28,028 ไร่ การระบาดเพิ่มขึ้น 30 ไร่</p> <p>พื้นที่ระบาด 25 จังหวัด (ประจวบคีรีขันธ์ เพชรบุรี ชลบุรี ชุมพร นครศรีธรรมราช สุราษฎร์ธานี ตราด สตูล สงขลา สมุทรสงคราม พังงา ตรัง เพชรบูรณ์ จันทบุรี กระบี่ ระยอง นครพนม กรุงเทพมหานคร ภูเก็ต ร้อยเอ็ด อุดรธานี ฉะเชิงเทรา สมุทรปราการ อุบลราชธานี และนครราชสีมา)</p> <p>จำนวน 6,312 ไร่ การระบาดเพิ่มขึ้น 7 ไร่</p> <p>พื้นที่ระบาด 18 จังหวัด (สมุทรสาคร ฉะเชิงเทรา กรุงเทพมหานคร เพชรบุรี ชลบุรี สมุทรปราการ จันทบุรี สงขลา กาฬสินธุ์ ชุมพร นครศรีธรรมราช นครปฐม ประจวบคีรีขันธ์ สระแก้ว นครราชสีมา ตราด ชัยนาท และขอนแก่น)</p> <p>จำนวน 852 ไร่ การระบาดเพิ่มขึ้น 36 ไร่</p> <p>พื้นที่ระบาด 18 จังหวัด (ชลบุรี ประจวบคีรีขันธ์ ตราด กรุงเทพมหานคร สมุทรสงคราม ฉะเชิงเทรา ระยอง สุราษฎร์ธานี สมุทรสาคร นครศรีธรรมราช จันทบุรี พังงา เพชรบุรี ราชบุรี กาฬสินธุ์ ขอนแก่น ร้อยเอ็ด และจังหวัดนครราชสีมา)</p> <p>จำนวน 696 ไร่ การระบาดลดลง 20 ไร่</p>	<p>น้ำตาลให้ใช้วิธีการพ่นสารทางใบ</p> <ul style="list-style-type: none"> - ตัดยอดมะพร้าวที่ถูกหนอนและตัวเต็มวัยของแมลงดำหนามกัดกินไปเผาทำลาย ปล่อยแตนเบียนอะซีโคเดส ควบคุมหนอนแมลงดำหนามมะพร้าว หรือแตนเบียนเตตระสติคัส ควบคุมด้กแต่แมลงดำหนามมะพร้าว และอนุรักษ์ศัตรูธรรมชาติ เช่น แมลงหางหนีบ - ใช้ตาข่ายดักจับด้วงงวงในระยะตัวเต็มวัยมาทำลาย ทำกองล่อโดยใช้เชื้อราเมตาไรเซียม เพื่อกำจัดด้วงงวงในระยะหนอนและดักด้ ใช้น้ำมันหล่อลื่นเครื่องยนต์ที่ใช้แล้ว หรือชั้นผสมกับน้ำมันยาง ทาบริเวณแผลโคนต้นหรือลำต้นมะพร้าว เพื่อป้องกันการวางไข่ของด้วงงวงมะพร้าว - ใช้กับดักฟีโรโมนล่อด้วงแรดในระยะตัวเต็มวัยมาทำลาย ใช้ตาข่ายหรือแหจับปลามาซึ่งวางทิศทางลมดักจับด้วงแรดในระยะตัวเต็มวัยมาทำลาย ทำกองล่อโดยใช้เชื้อราเมตาไรเซียม อัตรา 800 กรัม/กองล่อ ผสมกับปุ๋ยคอกและมะพร้าวสับ อัตราส่วน 0.5 : 1 เพื่อกำจัดด้วงแรดในระยะหนอนและดักด้ หากพบการระบาดรุนแรงใช้สารเคมีตามคำแนะนำของกรมวิชาการเกษตร ดังนี้ ไคอะซินอน 60% EC อัตรา 80 มิลลิลิตร/น้ำ 20 ลิตร ราดบริเวณคอกมะพร้าวตั้งแต่โคนยอดอ่อนลงมาให้เปียก
<p>ปาล์ม</p> <p>น้ำมัน</p>	<p>1. หนอนปลอกเล็ก</p> <p>2. หนอนหัวดำ</p> <p>3. ดักแด้</p> <p>4. ตัวงูหลาย</p> <p>5. โรคกล้าต้นเน่า</p> <p>6. โรคทะลายเน่า</p>	<p>พื้นที่ระบาด 6 จังหวัด (สุราษฎร์ธานี ชลบุรี ชุมพร ระยอง กระบี่ และนครศรีธรรมราช)</p> <p>จำนวน 729 ไร่ การระบาดลดลง 81 ไร่</p> <p>พื้นที่ระบาด 4 จังหวัด (ชลบุรี สกลนคร จันทบุรี และนครศรีธรรมราช)</p> <p>จำนวน 427 ไร่ การระบาดเพิ่มขึ้น 42 ไร่</p> <p>พื้นที่ระบาด 16 จังหวัด (ชุมพร สุราษฎร์ธานี ชลบุรี นครศรีธรรมราช สตูล พังงา ตรัง กระบี่ ระนอง สงขลา สระบุรี ฉะเชิงเทรา จันทบุรี ระยอง ร้อยเอ็ด และสระแก้ว)</p> <p>จำนวน 1,036 ไร่ การระบาดเพิ่มขึ้น 1 ไร่</p> <p>พื้นที่ระบาด 9 จังหวัด (สุราษฎร์ธานี ชุมพร ตรัง ตราด สงขลา นครศรีธรรมราช นราธิวาส จันทบุรี และกระบี่)</p> <p>จำนวน 362 ไร่ การระบาดเพิ่มขึ้น 1 ไร่</p> <p>พื้นที่ระบาด 11 จังหวัด (ราชบุรี ภูเก็ต ชุมพร นครศรีธรรมราช ตรัง ระยอง ประจวบคีรีขันธ์ สตูล สงขลา พังงา และจันทบุรี)</p> <p>จำนวน 11,431 ไร่ การระบาดเพิ่มขึ้น 4,564 ไร่</p> <p>พื้นที่ระบาด 7 จังหวัด (สุราษฎร์ธานี นครศรีธรรมราช</p>	<ul style="list-style-type: none"> - พ่นเชื้อบีที (Bacillus thuringiensis) พ่นให้ทั่วบริเวณใต้ใบและต้องพ่นในช่วงเช้าหรือเย็น เพื่อหลีกเลี่ยงแสงยูวี ที่จะทำลายเชื้อบีที และพ่นติดต่อกัน - ปล่อยแตนเบียนบราคอน (Bracon hebetor) เพื่อควบคุมระยะหนอนของหนอนหัวดำ - ใช้กับดักฟีโรโมน และใช้ตาข่ายดักจับด้วงแรดในระยะตัวเต็มวัยมาทำลาย และทำกองล่อโดยใช้เชื้อราเมตาไรเซียม เพื่อกำจัดในระยะดักด้ และระยะตัวหนอนและดักด้ - หมั่นทำความสะอาดบริเวณคอกปาล์มน้ำมัน และบริเวณโคนทางใบอย่างสม่ำเสมอ ใช้สารฆ่าแมลงประเภท Carbaryl เช่น เซฟวิน อัตรา 40 กรัม/น้ำ 20 ลิตร หรือคาร์โบซัลแฟน อัตรา 40 มิลลิลิตร/น้ำ 20 ลิตร พ่นให้ทั่วทรงพุ่ม ทุก 7 - 10 วัน ในตอนเย็นก่อนค่ำ - กำจัดวัชพืชหรือพืชอาศัยอื่น ๆ เพื่อลดการสะสมของเชื้อในธรรมชาติ และใช้เชื้อราไตรโคเดอร์มาราดหรือฉีดพ่นบริเวณรอบโคนต้นและโดยรอบอย่างสม่ำเสมอ - ตัดแต่งทางใบปาล์มน้ำมัน ซ่อดอกที่ฝ่อ และทะลายที่พบเป็นโรค แยกต้นกล้าที่เป็นโรคไปจุดออกจากแปลงตัดแต่งใบ

ชนิดพืช	ศัตรูพืช	สถานการณ์	การดำเนินงาน
	7. โรคนิวโมโตซิส 8. โรคนิวโมโตซิสสาหร่าย	ตราด สระแก้ว สงขลา ชุมพร นราธิวาส และยะลา) จำนวน 1,060 ไร่ <u>การระบาดคงที่</u> พื้นที่ระบาด 6 จังหวัด (ชุมพร สุราษฎร์ธานี สงขลา ยะลา นครศรีธรรมราช และนราธิวาส) จำนวน 115 ไร่ <u>การระบาดคงที่</u> พื้นที่ระบาด 9 จังหวัด (ตรัง สุราษฎร์ธานี พังงา นราธิวาส ชุมพร กระบี่ นครศรีธรรมราช และยะลา) จำนวน 4,124 ไร่ <u>การระบาดลดลง 1 ไร่</u>	ที่เป็นโรคใบจุดนำออกไปเผาทำลายนอกแปลง - ตัดทางใบที่ถูกทำลายแล้วนำไปเผาพื้นที่ เก็บเศษซากพืช นำออกไปทำลายทิ้งนอกแปลง เพื่อไม่ให้เป็นแหล่งแพร่พันธุ์ ปล่อยแตนเบียนบราคอน (Bracon hebetor) เพื่อควบคุม ระยะหนอนของหนอนหัวดำ - ตัดทางใบปาล์มน้ำมันที่เป็นโรคใบจุดสาหร่าย นำไปเผา ทำลายนอกแปลง และหากพบการระบาดรุนแรงให้ใช้ สารเคมีคอปเปอร์ออกไซด์คลอไรด์ อัตรา 50 กรัม/น้ำ 20 ลิตร
ยางพารา	1. โรคครากขาว 2. โรคนิวโมโตซิสชนิดใหม่ ของยางพารา 3. โรคนิวโมโตซิสยางพารา 4. โรคหน้ำยางแห้ง 5. โรคนิวโมโตซิส	พื้นที่ระบาด 6 จังหวัด (ตรัง ชุมพร กระบี่ สุราษฎร์ธานี นครศรีธรรมราช และตราด) จำนวน 1,635 ไร่ <u>การระบาดเพิ่มขึ้น 3 ไร่</u> พื้นที่ระบาด 15 จังหวัด (นราธิวาส ยะลา สงขลา ปัตตานี สตูล น่าน บึงกาฬ กาญจนบุรี สุโขทัย อุตรธานี หนองคาย กระบี่ แพร่ นครพนม และเลย) จำนวน 1,436,125 ไร่ <u>การระบาดลดลง 128,099 ไร่</u> พื้นที่ระบาด 7 จังหวัด (สุราษฎร์ธานี สุโขทัย ชุมพร หนองคาย ระนอง ตราด และพังงา) จำนวน 1,051 ไร่ <u>การระบาดลดลง 44 ไร่</u> พื้นที่ระบาด 7 จังหวัด (ตรัง สกลนคร สุราษฎร์ธานี ชุมพร นครศรีธรรมราช ตราด และชลบุรี) จำนวน 6,063 ไร่ <u>การระบาดเพิ่มขึ้น 18 ไร่</u> พื้นที่ระบาด 1 จังหวัด (หนองคาย) จำนวน 1,791 ไร่ <u>การระบาดคงที่</u>	- คำแนะนำวิธีการป้องกันกำจัดโรครากขาว โดยการขุดคู ล้อมบริเวณต้นที่เป็นโรคขนาดคูกว้าง 30 ซม. ลึก 60 ซม. ไปทางหัวและท้ายในแถวเดียวกันข้างละ 2 ต้น - ส่งเสริมให้เกษตรกรใช้เชื้อราไตรโคเดอร์มา - หากพบการระบาดของโรคนิวโมโตซิสชนิดใหม่ของยางพารา รุนแรง ใช้สารเคมีป้องกันกำจัดเชื้อรา - เมื่อสังเกตพบความผิดปกติในการให้น้ำยางของต้นยาง ควรหยุดกรีต 3-6 เดือน แล้วบำรุงใส่ปุ๋ยต้นยาง หรือจนกระทั่ง น้ำยางไหลเป็นปกติเมื่อทำการทดสอบ - เมื่อพบอาการโรคเป็นรอยบุ๋มเพียงเล็กน้อย ใช้สารเคมี ป้องกันกำจัดเชื้อราทาบริเวณที่ถูกทำลาย เพื่อรักษาโรค - เมื่อสังเกตพบความผิดปกติในการให้น้ำยางของต้นยาง เช่น ต้นยางไหลนานผิดปกติและน้ำยางจางลง หรือน้ำยาง หยุดไหลเร็ว หรือน้ำยางหยุดไหลเป็นช่วง ๆ บนหน้ากรีต ควรหยุดกรีต 3 - 6 เดือน แล้วบำรุงใส่ปุ๋ยต้นยาง
กาแฟ	1. หนอนกาแฟสีแดง 2. หนอนเจาะกิ่ง 3. มอดเจาะผลกาแฟ	พื้นที่ระบาด 2 จังหวัด (เชียงใหม่ และตาก) จำนวน 78 ไร่ <u>การระบาดเพิ่มขึ้น 69 ไร่</u> พื้นที่ระบาด 2 จังหวัด (เชียงใหม่ และตาก) จำนวน 158 ไร่ <u>การระบาดคงที่</u> พื้นที่ระบาด 5 จังหวัด (จังหวัดตาก แม่ฮ่องสอน สงขลา ชุมพร และเชียงใหม่) จำนวน 408 ไร่ <u>การระบาดเพิ่มขึ้น 196 ไร่</u>	- หากพบการเข้าทำลายของหนอนกาแฟสีแดง/หนอนเจาะกิ่ง ให้ตัดกิ่งและลำต้นออกไปเผาทำลายนอกแปลง และฉีดพ่น สารฆ่าแมลงเฟนิโตรโทออน - วางกับดักสารล่อมอดเจาะผลกาแฟ (เมทิลแอลกอฮอล์ : เอทิลแอลกอฮอล์ อัตรา 1 : 1) เต็มสารล่อทุก ๆ 2 สัปดาห์ ใช้เชื้อราชีวเวเรีย DOA B18 ผสมสารจับใบฉีดพ่นอย่างน้อย เดือนละ 1 ครั้ง
มันสำปะหลัง	1. โรคนิวโมโตซิสมันสำปะหลัง 2. เพลี้ยแป้งมันสำปะหลัง 3. โรคโคนเน่าหัวเน่า 4. โรคพุ่มแจ้	พื้นที่ระบาด 36 จังหวัด (นครราชสีมา ขอนแก่น กาญจนบุรี กำแพงเพชร อุบลราชธานี กาฬสินธุ์ ชลบุรี อุทัยธานี ปราจีนบุรี บุรีรัมย์ ลพบุรี สระแก้ว ฉะเชิงเทรา ชัยภูมิ นครสวรรค์ ระยอง อำนาจเจริญ มหาสารคาม อุตรธานี ยโสธร มุกดาหาร สุรินทร์ ราชบุรี ร้อยเอ็ด สุพรรณบุรี สระบุรี ชัยนาท เพชรบูรณ์ ศรีสะเกษ พิจิตร สุโขทัย เพชรบุรี นครพนม สกลนคร จันทบุรี และหนองบัวลำภู) จำนวน 794,502 ไร่ <u>การระบาดลดลง 14,065 ไร่</u> พื้นที่ระบาด 12 จังหวัด (ชลบุรี ยโสธร มุกดาหาร ศรีสะเกษ กาญจนบุรี สระแก้ว บุรีรัมย์ จันทบุรี สกลนคร อุตรธานี กำแพงเพชร และขอนแก่น) จำนวน 3,076 ไร่ <u>การระบาดเพิ่มขึ้น ไร่</u> พื้นที่ระบาด 1 จังหวัด (เพชรบูรณ์) จำนวน 50 ไร่ <u>การระบาดคงที่</u> พื้นที่ระบาด 14 จังหวัด (สกลนคร นครสวรรค์	- ให้ไถและพรวนดิน และใช้ท่อนพันธุ์ที่สะอาด ทำลาย ต้นมันสำปะหลังที่แสดงอาการของโรคนิวโมโตซิส - ให้หลีกเลี่ยงการปลูกมันสำปะหลังในช่วงฤดูแล้ง หรือ ฝนทิ้งช่วงเป็นระยะเวลานาน - ไม่ใช้ท่อนพันธุ์จากแหล่งที่พบการระบาดของโรค ทำลาย ต้นมันสำปะหลังที่แสดงอาการ - ขุดหรือถอนต้นที่เป็นโรคไปทำลายนอกแปลง หลีกเลี่ยง การขนย้ายท่อนพันธุ์จากแหล่งที่มีโรคไปสู่แหล่งที่ยังไม่เคย มีการระบาดและกำจัดวัชพืชที่แหล่งพักเชื้อ - ควบคุมการแปลงปลูกเพื่อไม่ให้ให้น้ำท่วมขัง ก่อนปลูกควรแช่ ท่อนพันธุ์ด้วยเมทาแลกซิล หรือฟอสฟิอิล-อะลูมิเนียม - โรคนิวโมโตซิส แนะนำให้ใช้พันธุ์ต้านทาน หรือพันธุ์ที่ทนทานต่อโรค ปานกลาง ในพื้นที่ที่มีโรครุนแรงให้ปลูกพืชหมุนเวียน อายุสั้น เพื่อลดประชากรเชื้อโรคในดิน การใช้สารเคมีเป็นทางเลือก สุดท้าย ควรใช้สารเคมีที่มีองค์ประกอบเป็นพวกทองแดง - ใช้วิธีเขตกรรม เช่น การไถตากดิน ช่วยกำจัดตัวหนอนและ

ชนิดพืช	ศัตรูพืช	สถานการณ์	การดำเนินงาน
	5. ไรแดงมันสำปะหลัง 6. โรคนิ่วไหม้	กำแพงเพชร สระแก้ว อุตรธานี ชลบุรี มุกดาหาร กาฬสินธุ์ ระยอง ราชบุรี กาญจนบุรี ปราจีนบุรี จันทบุรี และอุบลราชธานี) จำนวน 8,207 ไร่ การระบาดลดลง 58 ไร่ พื้นที่ระบาด 13 จังหวัด (ชลบุรี กาญจนบุรี ขอนแก่น ยโสธร บุรีรัมย์ อุตรดิตถ์ กาฬสินธุ์ นครราชสีมา อุตรธานี อุทัยธานี สกลนคร สุรินทร์ และมหาสารคาม) จำนวน 40,349 ไร่ การระบาดเพิ่มขึ้น 81 ไร่ พื้นที่ระบาด 2 จังหวัด (ชัยนาท และสกลนคร) จำนวน 292 ไร่ พื้นที่ระบาดคงที่	ดักด้วในดิน การเก็บเศษซากพืชอาหาร เพื่อลดแหล่งอาหาร สามารถช่วยลดประชากรและการขยายพันธุ์ได้ ถ้าในระยะ หนอนขนาดเล็กและพบการระบาดน้อย พ่นด้วยสารชีวภัณฑ์ ดังนี้ เชื้อแบคทีเรีย บาซิลลัส ทูริงเยนซิส อัตรา 80 กรัม หรือ มล./น้ำ 20 ลิตร เชื้อไวรัส วคีโอโพลีฮิวโรไวรัส หรือ เอ็นพีวี หนอนกระทู้หอม อัตรา 20-30 มล./น้ำ 20 ลิตร โดยพ่นทุก 7 วัน
ข้าวโพด เลี้ยงสัตว์	1. หนอนกระทู้ข้าวโพดลายจุด (fall armyworm)	พื้นที่ระบาด 9 จังหวัด (เพชรบูรณ์ นครราชสีมา เชียงใหม่ ยะลา จันทบุรี กาฬสินธุ์ สระแก้ว ชลบุรี สตูล และขอนแก่น) จำนวน 5,842 ไร่ การระบาดเพิ่มขึ้น 5,711 ไร่	- ควบคุมการระบาดของหนอนกระทู้ข้าวโพดลายจุด (FAW) แนะนำเกษตรกรหมั่นสำรวจแปลงอย่างสม่ำเสมอ เก็บกลุ่มไข่ หรือตัวหนอนทำลายทิ้งนอกแปลง
สับปะรด	1. โรคนิ่ว	พื้นที่ระบาด 3 จังหวัด (ประจวบคีรีขันธ์ ตราด และราชบุรี) จำนวน 252 ไร่ การระบาดคงที่	- ทำความสะอาดแปลง การเตรียมดิน ควรตัดต้นและปักตอกเก่า สับปะรดทิ้งไว้ 2-3 เดือน พร้อมทั้งเก็บซากต้นสับปะรดทำลาย
อ้อย	1. หนอนกออ้อย 2. โรคนิ่วขาว 3. โรคนิ่วดำ 4. ตั๊กแตนหนวดยาว	พื้นที่ระบาด 7 จังหวัด (กาฬสินธุ์ ขอนแก่น ชลบุรี นครราชสีมา และบุรีรัมย์) จำนวน 1,437 ไร่ การระบาดเพิ่มขึ้น 5 ไร่ พื้นที่ระบาด 5 จังหวัด (ขอนแก่น กาฬสินธุ์ มหาสารคาม อุตรธานี และนครราชสีมา) จำนวน 16,642 ไร่ การระบาดลดลง 108 ไร่ พื้นที่ระบาด 1 จังหวัด (อุทัยธานี) จำนวน 135 ไร่ การระบาดลดลง 21 ไร่ พื้นที่ระบาด 3 จังหวัด (ชัยภูมิ บุรีรัมย์ และขอนแก่น) จำนวน 16 ไร่ การระบาดคงที่	- หนอนกออ้อย ควรให้น้ำเพื่อให้อ้อยแตกหน่อชดเชย ปลอ่ยแทนเป็นไนโตรเจนกรรมมา อัตรา 30,000 ตั๊ก/ไร่/ครั้ง - ใช้ส่วนขยายพันธุ์ที่ปราศจากโรค เช่น ต้นจากการเพาะเลี้ยงเนื้อเยื่อ หรือท่อนพันธุ์จากแหล่งปลูกที่ไม่มีการเกิดโรคนิ่วขาว หมั่นตรวจกำจัดวัชพืชในแปลงและรอบแปลงปลูก - โรคนิ่วดำ ใช้เชื้อราไตรโคเดอร์มา อัตรา 1 กิโลกรัม ต่อน้ำ 20 ลิตร ผสมสารจับใบและฉีดพ่นในเวลาเย็น
ทุเรียน	1. เพลี้ยแป้ง 2. เพลี้ยไฟ 3. เพลี้ยไก่แจ้ 4. หนอนเจาะผล 5. เพลี้ยหอยเกล็ด 6. ไรแดง	พื้นที่ระบาด 10 จังหวัด (ยะลา ชุมพร จันทบุรี ตราด ระยอง นครศรีธรรมราช กระบี่ และตรัง) จำนวน 379 ไร่ การระบาดเพิ่มขึ้น 55 ไร่ พื้นที่ระบาด 11 จังหวัด (จันทบุรี สุราษฎร์ธานี ชุมพร ระยอง ยะลา กระบี่ ระนอง ตราด นครศรีธรรมราช สงขลา และสตูล) จำนวน 1,461 ไร่ การระบาดเพิ่มขึ้น 89 ไร่ พื้นที่ระบาด 11 จังหวัด (จันทบุรี นครศรีธรรมราช ยะลา สุราษฎร์ธานี ตราด ระยอง ชุมพร ตรัง กระบี่ นราธิวาส และพังงา) จำนวน 1,157 ไร่ การระบาดเพิ่มขึ้น 23 ไร่ พื้นที่ระบาด 4 จังหวัด (ชุมพร จันทบุรี ตราด และนราธิวาส) จำนวน 71 ไร่ การระบาดเพิ่มขึ้น 2 ไร่ พื้นที่ระบาด 9 จังหวัด (จันทบุรี ยะลา สุราษฎร์ธานี ตราด ชุมพร กระบี่ นครศรีธรรมราช นราธิวาส และพังงา) จำนวน 410 ไร่ การระบาดเพิ่มขึ้น 4 ไร่ พื้นที่ระบาด 11 จังหวัด (จันทบุรี สุราษฎร์ธานี	- เมื่อพบระบาดเพลี้ยแป้งเพียงเล็กน้อยให้ตัดหรือเด็ด ส่วนที่ถูกทำลายไปทิ้งนอกแปลง สารฆ่าแมลงที่ได้ผลในการควบคุมเพลี้ยแป้ง คือ คาร์บาริล อัตรา 50 กรัม/น้ำ 20 ลิตร โดยพ่นสารเฉพาะต้นที่พบเพลี้ยแป้งทำลาย - เมื่อพบเพลี้ยไฟระบาดรุนแรงให้ใช้สารกำจัดแมลง ได้แก่ อิมิดาโคลพริด พิไพโรนิล หรือคาร์โบซัลแฟน เลือกใช้สารผสมน้ำ 20 ลิตร - เมื่อพบเพลี้ยไก่แจ้ระบาดรุนแรงให้ใช้สารกำจัดแมลง ได้แก่ ไทอามีโทกแซม/แลมบ์ดา-ไซฮาโลทริน ไทอามีโทกแซม อิมิดาโคลพริด หรือไดโนทีฟูแรน โดยเลือกใช้สารผสมน้ำ 20 ลิตร พ่นทุก 7-10 วัน ในช่วงระยะแตกใบอ่อน - เมื่อพบไรแดงทุเรียนหรือไรแดงแอฟริกันระบาดรุนแรง ให้ใช้สารกำจัดแมลง ได้แก่ โพรพาร์โกด์ อัตรา 30 กรัม อะมิทราซ อัตรา 30 มล. หรือเฮกซีไทอะซอกซ์อัตรา 40 มล. - โรครากเน่าโคนเน่า แนะนำให้ใช้เชื้อราไตรโคเดอร์มา - เมื่อพบการระบาดของโรคนิ่วติดหรือโรคนิ่วไหม้มากควรพ่นสารป้องกันกำจัดโรคพืช เช่น เฮกซะโคนาโซล อัตรา 20 กรัม คอปเปอร์ออกไซด์คลอไรด์ อัตรา 30-50 กรัม เป็นต้น เลือกใช้สารชนิดใดชนิดหนึ่งพ่นทุก 7-10 วัน โดยพ่นที่ใบ - เมื่อเริ่มพบอาการของโรคนิ่วจุดสาหร่ายให้ตัดใบ หรือ

ชนิดพืช	ศัตรูพืช	สถานการณ์	การดำเนินงาน
	7. โรครากเน่าโคนเน่า	นครศรีธรรมราช ชุมพร ยะลา ระยอง กระบี่ ตราด ชลบุรี นราธิวาส และสงขลา) จำนวน 1,409 ไร่ การระบาดเพิ่มขึ้น 29 ไร่ พื้นที่ระบาด 19 จังหวัด (ชุมพร จันทบุรี ยะลา สุราษฎร์ธานี ตราด สงขลา นครศรีธรรมราช ระยอง นราธิวาส พังงา กระบี่ ตรัง ปัตตานี ตาก ประจวบคีรีขันธ์ ปราจีนบุรี ภูเก็ต สตูล และนนทบุรี)	ส่วนที่เป็นโรคนำไปทำลาย หากโรครยังคงระบาดพันด้วยสารป้องกันกำจัดโรคพืช - หากพบเพลี้ยหอยเกล็ดในปริมาณน้อยบนใบใช้น้ำผสมไวต์ออยล์ อัตรา 20 มล./น้ำ 20 ลิตร พ่นให้ทั่วเมื่อระบาดรุนแรงให้ใช้สารกำจัดแมลงพ่นเฉพาะต้นที่พบ - เมื่อพบการเข้าทำลายของเพลี้ยจักจั่นฝอยระบาดรุนแรงให้ใช้สารกำจัดแมลง เช่น คาร์โบซัลแฟน อัตรา 50 มล. หรือไซเพอร์เมทรินโฟสโลน อัตรา 40 มล. เป็นต้น โดยเลือกใช้สารชนิดใดชนิดหนึ่งผสมน้ำ 20 ลิตร พ่นทุก 7-10 วัน
	8. โรคใบติดหรือใบไหม้	จำนวน 4,665 ไร่ การระบาดลดลง 53 ไร่ พื้นที่ระบาด 9 จังหวัด (สงขลา จันทบุรี ยะลา นครราชสีมา นราธิวาส ชุมพร ตราด สุราษฎร์ธานี และนครศรีธรรมราช)	- เมื่อพบคราบราสีดํา พ่นด้วยน้ำเปล่าล้างคราบราสีดํา และสารเหนียวที่แมลงปากดูดขับถ่ายไว้ เพื่อลดปริมาณเชื้อสาเหตุโรค และกำจัดวัชพืชในแปลง
	9. โรคใบจุดสาหร่าย	จำนวน 594 ไร่ การระบาดเพิ่มขึ้น 52 ไร่ พื้นที่ระบาด 12 จังหวัด (จันทบุรี ชุมพร ยะลา สุราษฎร์ธานี นครศรีธรรมราช ตราด นราธิวาส กระบี่ นครราชสีมา สงขลา ตรัง และเพชรบูรณ์)	- ในฤดูฝนหมั่นสำรวจแปลงปลูกอย่างสม่ำเสมอ หากพบอาการของโรคแรกที่กิ่งให้ตัดและนำไปทำลายนอกแปลง และใช้สารป้องกันกำจัดโรคพืช คอปเปอร์ออกไซด์คลอไรด์ผสมน้ำซันๆ ทาบริเวณแผลที่ตัด
	10. เพลี้ยจักจั่นฝอย	จำนวน 1,322 ไร่ การระบาดเพิ่มขึ้น 52 ไร่ พื้นที่ระบาด 12 จังหวัด (ชุมพร จันทบุรี สุราษฎร์ธานี ตราด ระยอง ปราจีนบุรี นครศรีธรรมราช กระบี่ ยะลา ระนอง นครราชสีมา และสงขลา)	- ฝ่อผลเพื่อป้องกันหนอนเจาะด้วยถุงถุงพลาสติกสีขาวขุ่นเจาะรูที่บริเวณขอบล่างเพื่อให้หยดน้ำระบายออก และกำจัดด้วยวิธีผสมผสาน โดยการพ่นสารฆ่าแมลง แลมบ์ดา-ไซฮาโลทริน
	11. โรคราดำ	จำนวน 732 ไร่ การระบาดเพิ่มขึ้น 42 ไร่ พื้นที่ระบาด 5 จังหวัด (จันทบุรี ยะลา ตราด ชุมพร และพังงา)	- มอดเจาะลำต้น ควรตัดและเผาทิ้ง สำหรับส่วนของต้นทุเรียนที่ไม่สามารถตัดทิ้งได้ - หมั่นสำรวจแปลงสม่ำเสมอ โดยเฉพาะในระยะแตกใบอ่อนให้เขายกิ้ง ตัวหนอนคืบจะทิ้งตัวลงที่พื้นดิน สามารถจับทำลายได้ หรือใช้กับดักแสง ไฟล่อตัวเต็มวัยในช่วงกลางคืน
	12. โรคราสีชมพู	จำนวน 141 ไร่ การระบาดลดลง 3 ไร่ พื้นที่ระบาด 6 จังหวัด (จันทบุรี นครศรีธรรมราช ตราด ชุมพร สุราษฎร์ธานี และกระบี่)	- หมั่นสำรวจแปลงเพาะปลูกอย่างสม่ำเสมอ โดยเฉพาะในช่วงที่มีฝนตกชุก ตัดแต่งทรงพุ่มให้โปร่ง ไม่ให้รกทึบ และกำจัดวัชพืชในสวนเพื่อลดความชื้น หากพบการระบาดเพียงเล็กน้อย ควรตัดส่วนที่เป็นโรคนำออกไปทำลายนอกสวน
	13. มอดเจาะลำต้นทุเรียน	จำนวน 186 ไร่ การระบาดลดลง 1 ไร่ พื้นที่ระบาด 9 จังหวัด (ชุมพร ยะลา จันทบุรี ตราด สุราษฎร์ธานี สงขลา นครศรีธรรมราช นราธิวาส และระนอง)	- พ่นสารเคมีป้องกันกำจัดโรคแอนแทรกคโนส เช่น คาร์เบนดาซิม อัตรา 10-20 กรัม หรือไอโพรไดโอน 20-30 กรัม โดยเลือกใช้สารชนิดใดชนิดหนึ่งผสมน้ำ 20 ลิตร
	14. หนอนกินใบ	จำนวน 198 ไร่ การระบาดเพิ่มขึ้น 21 ไร่ พื้นที่ระบาด 5 จังหวัด (สุรินทร์ จันทบุรี ชุมพร ตราด และนครศรีธรรมราช)	- หมั่นตรวจตราผลทุเรียนในแปลงอย่างสม่ำเสมอ โดยเฉพาะในช่วงผลใกล้แก่ หากพบอาการผลเป็นจุดเน่า ควรทำการฉีดพ่นสารเคมี เช่น เมตาแลกซิล 25% WP หรือ เมตาแลกซิลผสมแมนโคเซป หรือ ฟอสเอทิล อะลูมิเนียม 80% WP ให้ทั่วทั้งต้น ประมาณ 1-2 ครั้ง
	15. โรคกิ่งแห้ง	จำนวน 240 ไร่ การระบาดเพิ่มขึ้น 1 ไร่ พื้นที่ระบาด 9 จังหวัด (จันทบุรี ยะลา ปราจีนบุรี ชุมพร ตราด สุราษฎร์ธานี พังงา กระบี่ และนราธิวาส)	
	16. โรคแอนแทรกคโนส	จำนวน 455 ไร่ การระบาดลดลง 30 ไร่ พื้นที่ระบาด 5 จังหวัด (ชุมพร ยะลา จันทบุรี เพชรบูรณ์ และตรัง)	
	17. หนอนเจาะเมล็ด	จำนวน 466 ไร่ การระบาดลดลง 0.50 ไร่ พื้นที่ระบาด 3 จังหวัด (นครศรีธรรมราช นราธิวาส และยะลา)	
	18. โรคผลเน่าทุเรียน	จำนวน 103 ไร่ การระบาดคงที่ พื้นที่ระบาด 2 จังหวัด (ชุมพร และจันทบุรี) จำนวน 11 ไร่ การระบาดลดลง 3 ไร่	
เงาะ	1. เพลี้ยแป้ง	พื้นที่ระบาด 2 จังหวัด (นครศรีธรรมราช และระยอง)	- ตัดแต่งกิ่งเงาะ จากนั้นให้ใช้เศษผ้าชุบน้ำมันเครื่อง ผูกอบ

ชนิดพืช	ศัตรูพืช	สถานการณ์	การดำเนินงาน
	2. โรคใบจุดสาหร่าย 3. หนอนคืบกินใบ 4. โรคราแป้ง	จำนวน 244 ไร่ การระบาดคงที่ พื้นที่ระบาด 2 จังหวัด (จันทบุรี และนราธิวาส) จำนวน 216 ไร่ การระบาดลดลง 5 ไร่ พื้นที่ระบาด 1 จังหวัด (จันทบุรี) จำนวน 174 ไร่ การระบาดลดลง 5 ไร่ พื้นที่ระบาด 2 จังหวัด (จันทบุรี และตาก) จำนวน 107 ไร่ การระบาดเพิ่มขึ้น 23 ไร่	โคนต้น เพื่อป้องกันมดและเพลี้ยแป้ง - ตัดส่วนที่พบโรคใบจุดสาหร่ายเก็บไปเผาทำลาย และตัดแต่งทรงพุ่มให้โปร่ง แนะนำให้ใช้สารเคมีคอปเปอร์ออกซิคลอไรด์ - หมั่นสำรวจและสังเกตถ้าพบหนอนคืบกินใบ ให้เกษตรกรพ่นด้วยสารฆ่าแมลง คาร์บาริล อัตรา 60 กรัม/น้ำ 20 ลิตร - โรคราแป้ง ให้เก็บผลที่เป็นโรค ใบแห้ง กิ่งแห้งที่ร่วงหล่นนำไปเผาทำลายนอกแปลง ในแตกช่วงใบอ่อนและเริ่มติดผล
มังคุด	1. เพลี้ยไฟ 2. หนอนกินใบ 3. หนอนขอนใบ 4. โรคใบจุด 5. โรคใบจุดสาหร่าย	พื้นที่ระบาด 7 จังหวัด (จังหวัดจันทบุรี ชุมพร นครศรีธรรมราช ตรัง ระยอง ระนอง และพังงา) จำนวน 396 ไร่ การระบาดเพิ่มขึ้น 46 ไร่ พื้นที่ระบาด 8 จังหวัด (จันทบุรี นครศรีธรรมราช ชุมพร ระนอง ระยอง ยะลา พังงา และนราธิวาส) จำนวน 610 ไร่ การระบาดลดลง 23 ไร่ พื้นที่ระบาด 3 จังหวัด (จันทบุรี ชุมพร และระยอง) จำนวน 320 ไร่ การระบาดลดลง 17 ไร่ พื้นที่ระบาด 4 จังหวัด (จันทบุรี นครศรีธรรมราช พังงา และชุมพร) จำนวน 249 ไร่ การระบาดลดลง 2 ไร่ พื้นที่ระบาด 6 จังหวัด (จันทบุรี ชุมพร ระยอง นราธิวาส ตรัง และพังงา) จำนวน 537 ไร่ การระบาดลดลง 5 ไร่	- การป้องกันกำจัดเพลี้ยไฟในมังคุดในช่วงฤดูแล้ง โดยการพ่นสารเคมีป้องกันกำจัดศัตรูพืชควรพ่น 3 ครั้ง - เมื่อพบหนอนกัดกินใบอ่อนเข้าทำลายของยอด ให้พ่นด้วยสารฆ่าแมลงคาร์บาริล อัตรา 60 กรัม/น้ำ 20 ลิตร เมื่อพบการระบาดในระยะแตกใบอ่อน ให้พ่น 2 ครั้ง ห่างกัน 10 วัน - พ่นสารเคมีป้องกันกำจัดโรคใบจุด ในช่วงที่มังคุดแตกใบอ่อน เช่น คอปเปอร์ออกซิคลอไรด์ 30-80 กรัม - พ่นสารเคมีป้องกันกำจัดโรคแอนแทรกคโนส เช่น คาร์เบนดาซิม อัตรา 10-20 กรัม หรือไอโพรไดโอน 20-30 กรัม โดยเลือกใช้สารชนิดใดชนิดหนึ่งผสมน้ำ 20 ลิตร - เมื่อพบการระบาดโรคใบจุดสาหร่ายพ่นด้วยสารป้องกันกำจัดโรคพืช เช่น คอปเปอร์ออกซิคลอไรด์ - เมื่อเริ่มพบอาการของโรค ให้ใช้สารป้องกันกำจัดโรคพืช โดยเลือกใช้สารชนิดใดชนิดหนึ่งตามอัตราที่ฉลากระบุ - เมื่อพบการระบาดรุนแรงให้ใช้สารกำจัดแมลง
ลำไย	1. เพลี้ยแป้ง 2. โรคราดำ 3. โรคพุ่มไม้กวาด 4. หนอนคืบกินใบ 5. โรคโรก้ามะหี้ 6. หนอนม้วนใบ 7. มวนลำไย	พื้นที่ระบาด 4 จังหวัด (เชียงใหม่ จันทบุรี สระแก้ว และสมุทรสาคร) จำนวน 96 ไร่ การระบาดลดลง 3 ไร่ พื้นที่ระบาด 4 จังหวัด (เชียงใหม่ พะเยา จันทบุรี และสระแก้ว) จำนวน 280 ไร่ การระบาดลดลง 7 ไร่ พื้นที่ระบาด 2 จังหวัด (จันทบุรี และสระแก้ว) จำนวน 223 ไร่ การระบาดเพิ่มขึ้น 1 ไร่ พื้นที่ระบาด 1 จังหวัด (จันทบุรี) จำนวน 28 ไร่ การระบาดเพิ่มขึ้น 1 ไร่ พื้นที่ระบาด 2 จังหวัด (จันทบุรี และเชียงใหม่) จำนวน 32 ไร่ การระบาดเพิ่มขึ้น 2 ไร่ พื้นที่ระบาด 2 จังหวัด (จันทบุรี และเชียงใหม่) จำนวน 45 ไร่ การระบาดเพิ่มขึ้น 2 ไร่ พื้นที่ระบาด 2 จังหวัด (เชียงใหม่ และจันทบุรี) จำนวน 10 ไร่ การระบาดลดลง 1 ไร่	- หากพบว่า เพลี้ยแป้งเริ่มระบาดในสวนลำไย ควรพ่นด้วยสารเคมีป้องกันกำจัด ได้แก่ มาลาไทออน อัตรา 30 มล./น้ำ 20 ลิตร หรือไพรีทรอยด์ พ่นให้ทั่ว 2-3 ครั้ง ห่างกัน 10 วัน - พ่นสารเคมี เช่น คาร์บาริล 85% WP อัตรา 40 กรัม/น้ำ 20 ลิตร อาจพ่นควบคู่กับสารป้องกันกำจัดเชื้อรา ได้แก่ คอปเปอร์ออกซิคลอไรด์ อัตรา 40-50 กรัม หรือเบตาไซฟลูทรีน อัตรา 40-50 กรัม - หมั่นสำรวจแปลงปลูกพืช หากพบกิ่งที่เป็นโรคพุ่มไม้กวาดให้ตัดกิ่งที่เป็นโรคนำมาเผาทำลายนอกแปลง - เขย่ากิ่งให้หนอนร่วงหล่นแล้วเก็บรวบรวมไปทำลายหรือนำไปเป็นอาหารสัตว์เสี่ยง และเก็บรวบรวมดักแต่ไปทำลายหากระบาดมาก ควรพ่นด้วยสารเคมีป้องกันกำจัด เช่น คาร์บาริล อัตรา 45-60 กรัม หรือแลมบ์ดาไซฮาโลทรีน อัตรา 12 มล. เลือกใช้ชนิดใดชนิดหนึ่งผสมน้ำ 20 ลิตร - หมั่นสำรวจแปลงปลูกอย่างสม่ำเสมอ หากพบมีการระบาดให้ตัดแต่งกิ่ง และยอดที่ถูกโรทำลายนำไปเผาทิ้งนอกแปลงปลูก - หมั่นตรวจ ถ้าพบให้เก็บทำลาย หากระบาดรุนแรงมาก ควรฉีดพ่นด้วยยาโมโนโครโทฟอส ในอัตรา 20 ซีซี./น้ำ 20 ลิตร หรือพ่นด้วยไพรีทรอยด์อัตรา 10 ซีซี./น้ำ 20 ลิตร - ตัดส่วนที่ถูกทำลายที่มีตัวหนอนแล้วเผาไฟเสียและจับตัวแก่ที่มาเล่นไฟกลางคืนไปทำลาย - จับตัวเต็มวัย ตัวอ่อน และไข่ไปทำลาย หากพบระบาดมาก ใช้ยาฆ่าแมลงพวก โมโนโครโทฟอส ฉีดพ่นในอัตรา 20 ซีซี./น้ำ 20 ลิตร หรือยาฆ่าแมลงคาร์บาริล อัตรา 45 กรัม/น้ำ 20 ลิตร

8. สถานการณ์โรคราบาดศัตรู

โรคพิษสุนัขบ้า สถานการณ์โรคพิษสุนัขบ้า ประจำวันที่ 30 มีนาคม 2569

ปัจจุบันมีพื้นที่ควบคุมที่พบการเกิดโรค ทั้งหมด 14 จังหวัด 31 จุด ได้แก่ จังหวัดนครราชสีมา กาฬสินธุ์ นครพนม มุกดาหาร บุรีรัมย์ ยโสธร อุบลราชธานี นครพนม ตราด จันทบุรี นครนายก ศรีสะเกษ สุรินทร์ ขอนแก่น อุดรธานี หนองคาย และอุดรธานี ซึ่งขณะนี้ กรมปศุสัตว์ยังได้เร่งรัด ควบคุมโรคทุกจุดเกิดโรคโดยฉีดวัคซีนรอบจุดเกิดโรค (ring vaccination) ร่วมในการเฝ้าระวังป้องกันและควบคุมโรคได้ ทั้งนี้ พบจุดเกิดโรคพิษสุนัขบ้า จำนวน 1 จุด ในพื้นที่จังหวัดกาฬสินธุ์

พื้นที่เฝ้าระวังการเกิดโรค 72 จุด ประกอบด้วย กรุงเทพมหานคร จันทบุรี ฉะเชิงเทรา ชลบุรี ตราด ระยอง สระแก้ว นครราชสีมา ศรีสะเกษ สุรินทร์ อุบลราชธานี เลย กาฬสินธุ์ นครพนม มุกดาหาร ร้อยเอ็ด หนองคาย อุดรธานี ตาก นครศรีธรรมราช ระนอง และสงขลา