



ศูนย์ติดตามและแก้ไขปัญหาภัยพิบัติด้านการเกษตร กระทรวงเกษตรและสหกรณ์

โทรศัพท์/โทรสาร 02-6299660 E-mail : droughtcenter@gmail.com



รายงานสถานการณ์ภัยพิบัติด้านการเกษตร
วันที่ 18 พฤษภาคม 2569 (เวลา 15.00 น.)

1. สภาพอากาศ

1.1 ประกาศกรมอุตุนิยมวิทยา

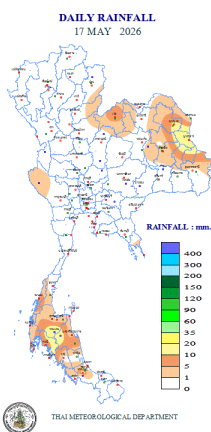
ประกาศกรมอุตุนิยมวิทยา เรื่อง ฝนตกหนักถึงหนักมากบริเวณประเทศไทย และคลื่นลมแรงบริเวณทะเลอันดามัน ฉบับที่ 11 ลงวันที่ 18 พฤษภาคม 2569 เวลา 05.00 น. (มีผลกระทบจนถึงวันที่ 18 พฤษภาคม 2569)

ประเทศไทยตอนบนมีฝนตกหนักบางแห่งส่วนมากทางด้านตะวันตกของประเทศไทย และภาคตะวันออกเฉียงเหนือตอนบน กับมีฝนตกหนักถึงหนักมากบางพื้นที่ในบริเวณภาคใต้ฝั่งตะวันตก และภาคตะวันออก ขอให้ประชาชนในบริเวณดังกล่าวระวังอันตรายจากฝนตกหนักถึงหนักมากและฝนที่ตกสะสม ซึ่งอาจทำให้เกิดน้ำท่วมฉับพลันและน้ำป่าไหลหลาก โดยเฉพาะพื้นที่ลาดเชิงเขาใกล้ทางน้ำไหลผ่านและพื้นที่ลุ่มไว้ด้วย ทั้งนี้เนื่องจากมรสุมตะวันตกเฉียงใต้ที่พัดปกคลุมทะเลอันดามัน ประเทศไทย และอ่าวไทยมีกำลังค่อนข้างแรง อีกทั้งควรดูแลสุขภาพในช่วงที่สภาพอากาศเปลี่ยนแปลงไว้ด้วย

สำหรับคลื่นลมบริเวณทะเลอันดามันและอ่าวไทยมีกำลังค่อนข้างแรง โดยทะเลอันดามันตอนบนตั้งแต่จังหวัดภูเก็ตขึ้นมา มีคลื่นสูง 2-3 เมตร บริเวณที่มีฝนฟ้าคะนองคลื่นสูงมากกว่า 3 เมตร ส่วนทะเลอันดามันตอนล่างตั้งแต่จังหวัดกระบี่ลงไป และอ่าวไทยตอนบนมีคลื่นสูงประมาณ 2 เมตร บริเวณที่มีฝนฟ้าคะนองคลื่นสูงมากกว่า 2 เมตร ขอให้ชาวเรือในบริเวณดังกล่าวเดินเรือด้วยความระมัดระวังและหลีกเลี่ยงการเดินเรือในบริเวณที่มีฝนฟ้าคะนอง ส่วนเรือเล็กบริเวณทะเลอันดามันตอนบนควรงดออกจากฝั่งไว้ด้วย

อนึ่งในช่วงวันที่ 19-22 พ.ค. 2569 ประเทศไทยจะมีฝนเพิ่มขึ้น และมีฝนตกหนักถึงหนักมากบางแห่งส่วนมากบริเวณด้านตะวันตกของประเทศไทย ภาคเหนือ ภาคตะวันออกเฉียงเหนือตอนบน ภาคตะวันออก และภาคใต้ฝั่งตะวันตก เนื่องจากหย่อมความกดอากาศต่ำบริเวณอ่าวมะตะบัน ประเทศเมียนมามีแนวโน้มทวีกำลังแรงขึ้น ประกอบกับมรสุมตะวันตกเฉียงใต้ที่พัดปกคลุมทะเลอันดามัน ประเทศไทย และอ่าวไทยมีกำลังค่อนข้างแรง

1.2 ปริมาณน้ำฝน เวลา 07.00 น. วันที่ 17 พ.ค. 69 ถึง เวลา 07.00 น. วันที่ 18 พ.ค. 69



ที่	อำเภอ	จังหวัด	ปริมาณฝน (มม.)	ความรุนแรง
1	อ.คุระบุรี	พังงา	107.3	ฝนตกหนักมาก
2	อ.ละอุ่น	ระนอง	96.8	ฝนตกหนักมาก
3	อ.ถลาง	ภูเก็ต	86.4	ฝนตกหนัก
4	อ.เกาะลันตา	กระบี่	46.0	ฝนตกหนัก
5	อ.ห้วยยอด	ตรัง	41.7	ฝนตกหนัก

ฝนตกหนักมาก (>90 มม.) ฝนตกหนัก (35.1-90 มม.) ฝนตกปานกลาง (10.1-35.0 มม.) ฝนตกเล็กน้อย (0.1-10.0 มม.) ไม่มีฝน (0 มม)

ข้อมูลจาก กรมอุตุนิยมวิทยา

2. สถานการณ์น้ำ (ข้อมูล ณ วันที่ 18 พ.ค. 69)

2.1 สภาพน้ำในอ่างเก็บน้ำ

สภาพน้ำในอ่างเก็บน้ำขนาดใหญ่และขนาดกลาง ปริมาณน้ำในอ่างฯ 43,669 ล้าน ลบ.ม. คิดเป็นร้อยละ 57 (ปริมาณน้ำใช้การได้ 19,711 ล้าน ลบ.ม. คิดเป็นร้อยละ 37) ปริมาณน้ำในอ่างฯ เทียบกับปี 2568 (42,416 ล้าน ลบ.ม. คิดเป็นร้อยละ 55) มากกว่าปี 2568 จำนวน 1,253 ล้าน ลบ.ม. ปริมาณน้ำไหลลงอ่าง 64.17 ล้าน ลบ.ม. ปริมาณน้ำระบาย 127.18 ล้าน ลบ.ม. สามารถรับน้ำได้อีก 33,085 ล้าน ลบ.ม.

สภาพน้ำในอ่างเก็บน้ำขนาดใหญ่ ปริมาณน้ำในอ่างฯ 40,841 ล้าน ลบ.ม. คิดเป็นร้อยละ 58 (ปริมาณน้ำใช้การได้ 17,302 ล้าน ลบ.ม. คิดเป็นร้อยละ 37) ปริมาณน้ำในอ่างฯ เทียบกับปี 2568 (39,940 ล้าน ลบ.ม. คิดเป็นร้อยละ 56) มากกว่า ปี 2568 จำนวน 901 ล้าน ลบ.ม. ปริมาณน้ำไหลลงอ่างฯ จำนวน 52.30 ล้าน ลบ.ม. ปริมาณน้ำระบาย 114.96 ล้าน ลบ.ม. สามารถรับน้ำได้อีก 30,085 ล้าน ลบ.ม.

ภาค	ขนาดใหญ่						ขนาดกลาง						รวม						รับได้อีก ล้าน (ม.)
	จำนวน (แห่ง)	ความจุ ที่ รบก.	ปริมาณน้ำ				จำนวน (แห่ง)	ความจุ ที่ รบก.	ปริมาณน้ำ				จำนวน (แห่ง)	ความจุ ที่ รบก.	ปริมาณน้ำ				
			ไม่อ่างฯ	% รบก.	ใช้การ	% ใช้การ			ไม่อ่างฯ	% รบก.	ใช้การ	% ใช้การ			ไม่อ่างฯ	% รบก.	ใช้การ	% ใช้การ	
เหนือ	8	24,825	13,836	56	7,092	39	92	1,184	677	57	587	54	100	26,009	14,513	56	7,678	40	11,495
ตอน.	12	8,368	3,621	43	1,969	29	234	2,209	1,093	49	921	45	246	10,577	4,714	45	2,890	33	5,863
กลาง	3	1,419	408	29	348	26	28	419	182	43	152	39	31	1,838	590	32	500	29	1,249
ตะวันตก	2	26,605	18,000	68	4,723	35	9	170	97	57	86	54	11	26,775	18,096	68	4,808	36	8,679
ตะวันออก	6	1,515	464	31	370	26	54	1,118	459	41	396	38	60	2,633	923	35	766	31	1,710
ใต้	4	8,194	4,512	55	2,802	43	44	727	321	44	267	40	48	8,922	4,833	54	3,068	43	4,089
รวม	35	70,926	40,841	58	17,302	37	461	5,828	2,828	49	2,408	45	496	76,754	43,669	57	19,711	37	33,085

(หน่วย : ล้าน ลบ.ม.)

อ่างเก็บน้ำภูมิพล สิริกิตี แควน้อยฯ และป่าสักชลสิทธิ์ รวม 4 อ่างฯ มีปริมาณน้ำในอ่างฯ 13,517 ล้าน ลบ.ม. คิดเป็นร้อยละ 54 (ปริมาณน้ำใช้การได้ 6,821 ล้าน ลบ.ม. คิดเป็นร้อยละ 38 ปริมาณน้ำไหลลงอ่าง 18.98 ล้าน ลบ.ม. ปริมาณน้ำระบาย 50.63 ล้าน ลบ.ม. สามารถรับน้ำได้อีก 11,354 ล้าน ลบ.ม.

อ่างเก็บน้ำ	ปริมาณน้ำในอ่างฯ		ปริมาณน้ำใช้การได้		ปริมาณน้ำไหลลงอ่างฯ		ปริมาณน้ำระบาย		ปริมาณน้ำรับได้อีก
	ปริมาณน้ำ	% ความจุอ่างฯ	ปริมาณน้ำ	% น้ำใช้การ	วันนี้	เมื่อวาน	วันนี้	เมื่อวาน	
ภูมิพล	7,778	58	3,978	41	9.30	13.59	25.00	25.05	5,684
สิริกิตี	5,322	56	2,472	37	9.39	5.41	20.01	19.96	4,188
ภูมิพล+สิริกิตี	13,100	57	6,450	40	18.69	19.00	45.01	45.01	9,872
แควน้อยฯ	236	25	193	22	0.29	1.49	3.89	3.89	703
ป่าสักชลสิทธิ์	182	19	179	19	0.00	0.00	1.73	1.73	778
รวมทั้งหมด	13,517	54	6,821	38	18.98	20.49	50.63	50.63	11,354

(หน่วย : ล้าน ลบ.ม.)

อ่างเก็บน้ำขนาดใหญ่ที่อยู่ในเกณฑ์ น้อยกว่าร้อยละ 30 ของความจุอ่างฯ จำนวน 7 อ่างฯ ได้แก่ อ่างฯ แควน้อยบางแดน (25%) อ่างฯ แม่มอก (28%) อ่างฯ ห้วยหลวง (27%) อ่างฯ ป่าสักชลสิทธิ์ (19%) อ่างฯ ชุนด่านปราการชล (12%) อ่างฯ คลองสี่แยก (10%) และ อ่างฯ ปรานบุรี (21%)

2.2 สภาพน้ำท่า

แม่น้ำปิง แม่น้ำวัง แม่น้ำยม แม่น้ำมูล แม่น้ำบางปะกง แม่น้ำท่าตะเภา แม่น้ำตาปี แม่น้ำโก-ลก ปริมาณน้ำอยู่ในเกณฑ์น้อย

แม่น้ำน่าน ปริมาณน้ำอยู่ในเกณฑ์ปกติ

แม่น้ำเจ้าพระยา สถานี C.2 ปริมาณน้ำไหลผ่าน 530 ลบ.ม./วินาที (เมื่อวาน 518 ลบ.ม./วินาที) ระดับน้ำ +18.13 ม.รทก. ต่ำกว่าตลิ่ง 7.57 ม.

เขื่อนเจ้าพระยา สถานี C.13 ปริมาณน้ำไหลผ่าน 100 ลบ.ม./วินาที (เมื่อวาน 100 ลบ.ม./วินาที) ระดับน้ำเหนือเขื่อน +16.00 ม.รทก. (เมื่อวาน +15.86 ม.รทก.) ระดับน้ำท้ายเขื่อน +5.59 ม.รทก. (เมื่อวาน +5.59 ม.รทก.)

รับน้ำเข้าระบบส่งน้ำทุ่งฝั่งตะวันออก รวม 187 ลบ.ม./วินาที (เมื่อวาน 181 ลบ.ม./วินาที) โดยผ่านคลองชัยนาทป่าสัก (ปตร.มโนรมย์) 136 ลบ.ม./วินาที คลองชัยนาท-อยุธยา (ปตร.มหาราช) 50 ลบ.ม./วินาที

แม่น้ำป่าสัก เขื่อนพระรามหก 6 ลบ.ม./วินาที (เมื่อวาน 6 ลบ.ม./วินาที) รับน้ำเข้าคลองระพีพัฒน์ 91 ลบ.ม./วินาที (เมื่อวาน 90 ลบ.ม./วินาที) ผ่านคลองระพีพัฒน์แยกตก (ปตร.พระศรีศิลป์) 20 ลบ.ม./วินาที และผ่านคลองระพีพัฒน์แยกใต้ (ปตร.พระศรีเสาวภาค) 44 ลบ.ม./วินาที

รับน้ำเข้าระบบส่งน้ำทุ่งฝั่งตะวันตก รวม 250 ลบ.ม./วินาที (เมื่อวาน 239 ลบ.ม./วินาที) โดยผ่านคลองมะขามเฒ่าอุทอง (ปตร.มะขามเฒ่า-อุทอง) 25 ลบ.ม./วินาที คลองมะขามเฒ่ากระเสียว (ปตร.มะขามเฒ่า-กระเสียว) 8 ลบ.ม./วินาที แม่น้ำสุพรรณ (ปตร.พลเทพ) 76 ลบ.ม./วินาที แม่น้ำน้อย (ปตร.บรมธาตุ) 106 ลบ.ม./วินาที และคลองเล็กอื่น ๆ 35 ลบ.ม./วินาที

แม่น้ำเจ้าพระยา อ.สามโคก จ.ปทุมธานี สถานี C.29B ปริมาณน้ำไหลผ่านเฉลี่ย 13 ลบ.ม./วินาที (เมื่อวาน 152 ลบ.ม./วินาที)

2.3 คุณภาพน้ำ

กรมชลประทาน ติดตามตรวจสอบและเฝ้าระวังคุณภาพน้ำ (ค่าความเค็ม) ในแม่น้ำเจ้าพระยา

แม่น้ำ	จุดเฝ้าระวัง	ค่าความเค็ม (กรัม/ลิตร)							เกณฑ์	หมายเหตุ
		12 พ.ค. 69	13 พ.ค. 69	14 พ.ค. 69	15 พ.ค. 69	16 พ.ค. 69	17 พ.ค. 69	18 พ.ค. 69		
เจ้าพระยา	ปากคลองสำแล จ.ปทุมธานี	0.13	0.13	0.13	0.13	0.13	0.14	0.14	ปกติ	- เกณฑ์เฝ้าระวัง 0.25 กรัม/ลิตร - เกณฑ์มาตรฐานในการผลิตน้ำประปา 0.50 กรัม/ลิตร
เจ้าพระยา	ท่าบ้านทพบุรี จ.นนทบุรี	0.15	0.14	0.14	0.14	0.14	0.14	0.16	ปกติ	- เกณฑ์เฝ้าระวังเพื่อการเกษตร 2.00 กรัม/ลิตร
เจ้าพระยา	ท่าน้ำกรมชลประทานสามเสน กทม.	0.16	0.15	0.15	0.15	0.15	0.15	0.17	ปกติ	

ที่มา: ฝ่ายตะกอนและคุณภาพน้ำ ส่วนอุทกวิทยา สำนักบริหารจัดการน้ำและอุทกวิทยา

2.4 สถานการณ์น้ำโขง

สถานี	ระดับตลิ่ง	ระดับน้ำ 18 พ.ค. 69	+ สูงกว่าตลิ่ง - ต่ำกว่าตลิ่ง
อ.เชียงแสน จ.เชียงราย	12.80	2.61	-10.19
อ.เชียงคาน จ.เลย	16.00	7.06	-8.94
อ.เมือง จ.หนองคาย	12.20	4.02	-8.18
อ.เมือง จ.นครพนม	12.00	3.34	-8.66
อ.เมือง จ.มุกดาหาร	12.50	3.50	-9.00
อ.โขงเจียม จ.อุบลราชธานี	14.50	3.69	-10.81

หมายเหตุ ข้อมูลจาก www.drw.go.th

3. การเพาะปลูกพืชฤดูแล้ง ปี 2568/69

แผนการเพาะปลูกพืชฤดูแล้ง ปี 2568/69

ทั้งประเทศ จำนวน 15.60 ล้านไร่ แบ่งเป็น ข้าว 12.86 ล้านไร่ พืชไร่-พืชผัก 2.74 ล้านไร่

ลุ่มเจ้าพระยา จำนวน 8.59 ล้านไร่ แบ่งเป็น ข้าว 7.80 ล้านไร่ พืชไร่-พืชผัก 0.79 ล้านไร่

ผลการเพาะปลูกพืชฤดูแล้ง ปี 2568/69 (ข้อมูล ณ วันที่ 6 พฤษภาคม 2569)

ทั้งประเทศ จำนวน 16.52 ล้านไร่ แบ่งเป็น ข้าว 14.66 ล้านไร่ พืชไร่-พืชผัก 1.84 ล้านไร่

ลุ่มเจ้าพระยา จำนวน 9.47 ล้านไร่ แบ่งเป็น ข้าว 8.95 ล้านไร่ พืชไร่-พืชผัก 0.51 ล้านไร่

ขอบเขตพื้นที่	พื้นที่แหล่งน้ำ	แผนการเพาะปลูก ปี 2568/69			สถานการณ์การเพาะปลูก ปี 2568/69			% ผลปลูก ข้าวรอบ 2 เทียบกับแผน
		ข้าวรอบที่ 2	พืชไร่ พืชผัก	รวม	ข้าวรอบที่ 2	พืชไร่ พืชผัก	รวม ทั้งหมด	
ทั้งประเทศ (77 จังหวัด)	ในเขตชลประทาน	10.05	0.67	10.72	10.26	0.68	10.96	102
	นอกเขตชลประทาน	2.81	2.07	4.88	4.40	1.16	5.56	157
	รวม	12.86	2.74	15.60	14.66	1.84	16.52	114
ลุ่มน้ำเจ้าพระยา (22 จังหวัด)	ในเขตชลประทาน	6.27	0.08	6.35	6.40	0.09	6.51	102
	นอกเขตชลประทาน	1.53	0.71	2.24	2.55	0.41	2.96	167
	รวม	7.80	0.79	8.59	8.95	0.50	9.47	115

4. ผลกระทบด้านการเกษตร

4.1 อุทกภัย ช่วงภัย 20 ก.พ. 69 – ปัจจุบัน

ด้านพืช ได้รับผลกระทบ 3 จังหวัด ได้แก่ จังหวัดตราด ลำปาง และลำพูน เกษตรกร 34 ราย พื้นที่ได้รับผลกระทบ 44 ไร่ แบ่งเป็น พืชไร่และพืชผัก 39 ไร่ ไม้ผล ไม้ยืนต้น และอื่นๆ 5 ไร่ **สำรวจพบความเสียหาย** เกษตรกร 1 ราย พื้นที่ (พืชไร่และพืชผัก) 3 ไร่ วงเงิน 5,940 บาท **ช่วยเหลือแล้ว** เกษตรกร 1 ราย พื้นที่ 3 ไร่ วงเงิน 5,940 บาท (ข้อมูล ณ วันที่ 14 พ.ค. 69)

ด้านประมง ด้านปศุสัตว์ ไม่ได้รับผลกระทบ

4.2 วาตภัย ช่วงภัย 20 ก.พ. 69 – ปัจจุบัน

ด้านพืช ได้รับผลกระทบ 35 จังหวัด ได้แก่ จังหวัดเชียงใหม่ กรุงเทพมหานคร กระบี่ กาฬสินธุ์ กำแพงเพชร จันทบุรี ฉะเชิงเทรา ชลบุรี ชัยภูมิ ตรัง ตราด ตาก นครพนม นครราชสีมา น่าน บุรีรัมย์ พะเยา พิษณุโลก เพชรบูรณ์ แพร่ มหาสารคาม แม่ฮ่องสอน ระยอง ลำปาง ลำพูน ศรีสะเกษ สกลนคร สงขลา สุโขทัย หนองคาย อุดรธานี อุดรดิตถ์ อุทัยธานี อุบลราชธานี และสุราษฎร์ธานี เกษตรกร 5,544 ราย พื้นที่ได้รับผลกระทบ 15,617 ไร่ แบ่งเป็น ข้าว 481 ไร่ พืชไร่และพืชผัก 12,038 ไร่ ไม้ผล ไม้ยืนต้น และอื่นๆ 3,098 ไร่ **สำรวจพบความเสียหาย** เกษตรกร 1,232 ราย พื้นที่ 5,989 ไร่ แบ่งเป็น ข้าว 55 ไร่ พืชไร่และพืชผัก 5,769 ไร่ ไม้ผล ไม้ยืนต้น และอื่นๆ 166 ไร่ วงเงิน 12,166,016 บาท **ช่วยเหลือแล้ว** เกษตรกร 161 ราย พื้นที่ 292 ไร่ วงเงิน 822,882 บาท (ข้อมูล ณ วันที่ 14 พ.ค. 69)

ด้านประมง ด้านปศุสัตว์ ไม่ได้รับผลกระทบ

4.3 อุทกภัย (ภาคใต้) ช่วงภัย 11 พ.ย. 68 – ปัจจุบัน

ด้านพืช ได้รับผลกระทบ 9 จังหวัด ได้แก่ จังหวัดตรัง นครศรีธรรมราช นราธิวาส ปัตตานี พัทลุง ยะลา สงขลา สตูล และจังหวัดสุราษฎร์ธานี เกษตรกร 242,791 ราย พื้นที่ได้รับผลกระทบ 207,948 ไร่ แบ่งเป็น ข้าว 67,372 ไร่ พืชไร่และพืชผัก 11,981 ไร่ ไม้ผล ไม้ยืนต้น และอื่นๆ 128,595 ไร่ **สำรวจพบความเสียหาย** เกษตรกร 19,480 ราย พื้นที่ 63,120 ไร่ แบ่งเป็น ข้าว 43,214 ไร่ พืชไร่และพืชผัก 2,938 ไร่ ไม้ผล ไม้ยืนต้น และอื่นๆ 16,968 ไร่ วงเงิน 132,411,502 บาท **ช่วยเหลือแล้ว** เกษตรกร 9,623 ราย พื้นที่ 25,876 ไร่ วงเงิน 59,829,380 บาท (ข้อมูล ณ วันที่ 14 พ.ค. 69)

ด้านประมง ได้รับผลกระทบ 9 จังหวัด ได้แก่ จังหวัดตรัง นครศรีธรรมราช นราธิวาส ปัตตานี พัทลุง ยะลา สงขลา สตูล และจังหวัดสุราษฎร์ธานี เกษตรกร 9,085 ราย พื้นที่เพาะเลี้ยงสัตว์น้ำได้รับผลกระทบ 15,505 ไร่ แบ่งเป็น บ่อปลา 7,637 ไร่ บ่อกุ้ง 7,868 ไร่ กระชัง 122,655 ตรม. **สำรวจพบความเสียหาย** เกษตรกร 8,330 ราย พื้นที่ 13,429 ไร่ แบ่งเป็น บ่อปลา 6,629 ไร่ บ่อกุ้ง 6,800 ไร่ กระชัง 104,873 ตรม. วงเงิน 156,259,525 บาท **ช่วยเหลือแล้ว** เกษตรกร 2,453 ราย พื้นที่ 2,761 ไร่ กระชัง 12,461 ตรม. วงเงิน 33,141,067 บาท (ข้อมูล ณ วันที่ 11 พ.ค. 69)

ด้านปศุสัตว์ ได้รับผลกระทบ 10 จังหวัด ได้แก่ จังหวัดชุมพร ตรัง นครศรีธรรมราช นราธิวาส ปัตตานี พัทลุง ยะลา สงขลา สตูล และจังหวัดสุราษฎร์ธานี เกษตรกร 213,567 ราย สัตว์ได้รับผลกระทบ 13,975,659 ตัว แบ่งเป็น โค 437,706 ตัว กระบือ 8,145 ตัว สุกร 275,715 ตัว แพะ/แกะ 211,061 ตัว และสัตว์ปีก 13,043,032 ตัว แปลงหญ้า 8,176 ไร่ **สำรวจพบความเสียหาย** เกษตรกร 2,679 ราย สัตว์ตาย/สูญหาย 196,190 ตัว แบ่งเป็น โค 4,305 ตัว กระบือ 617 ตัว สุกร 998 ตัว แพะ/แกะ 1,523 ตัว สัตว์ปีก 188,747 ตัว แปลงหญ้า 131 ไร่ วงเงิน 128,204,213 บาท **ช่วยเหลือแล้ว** เกษตรกร 560 ราย สัตว์ตาย/สูญหาย 21,750 ตัว แปลงหญ้า 41 ไร่ วงเงิน 13,934,635 บาท (ข้อมูล ณ วันที่ 11 พ.ค. 69)

4.4 อุทกภัย ช่วงภัย 12 ม.ค. 68 - 11 พ.ย. 68

ด้านพืช ได้รับผลกระทบ 56 จังหวัด ได้แก่ จังหวัดกำแพงเพชร เชียงราย เชียงใหม่ ตาก นครสวรรค์ น่าน พะเยา พิษณุโลก เพชรบูรณ์ แพร่ แม่ฮ่องสอน ลำปาง ลำพูน สุโขทัย อุดรดิตถ์ อุทัยธานี กาฬสินธุ์ ขอนแก่น ชัยภูมิ นครพนม นครราชสีมา มหาสารคาม บึงกาฬ มุกดาหาร ยโสธร ร้อยเอ็ด เลย ศรีสะเกษ สุรินทร์ บุรีรัมย์ สกลนคร หนองคาย หนองบัวลำภู อำนาจเจริญ อุดรธานี อุบลราชธานี กรุงเทพมหานคร กาญจนบุรี ชัยนาท นครปฐม นนทบุรี ปทุมธานี พระนครศรีอยุธยา ลพบุรี สระบุรี สิงห์บุรี สมุทรสาคร ราชบุรี สุพรรณบุรี อ่างทอง ชลบุรี ฉะเชิงเทรา นครนายก ปราจีนบุรี นครศรีธรรมราช พัทลุง และ สุราษฎร์ธานี เกษตรกร 347,287 ราย พื้นที่ได้รับผลกระทบ 2,372,555 ไร่ แบ่งเป็น ข้าว 1,970,036 ไร่ พืชไร่และพืชผัก 371,549 ไร่ ไม้ผล ไม้ยืนต้น และอื่นๆ 30,970 ไร่ **สำรวจพบความเสียหายแล้ว** เกษตรกร 226,936 ราย พื้นที่ 1,753,624 ไร่ แบ่งเป็น ข้าว 1,531,051 ไร่ พืชไร่และพืชผัก 210,887 ไร่ ไม้ผล ไม้ยืนต้น และอื่น ๆ 11,686 ไร่ คิดเป็นเงิน 2,516,466,468 บาท **ช่วยเหลือแล้ว** เกษตรกร 202,729 ราย พื้นที่ 1,513,956 ไร่ วงเงิน 2,186,333,150 บาท (ข้อมูล ณ วันที่ 14 พ.ค. 69)

ด้านประมง ได้รับผลกระทบ 51 จังหวัด ได้แก่ จังหวัดกำแพงเพชร เชียงราย เชียงใหม่ ตาก นครสวรรค์ น่าน พะเยา พิจิตร พิษณุโลก เพชรบูรณ์ แพร่ แม่ฮ่องสอน ลำปาง ลำพูน สุโขทัย อุดรดิตถ์ อุทัยธานี กาฬสินธุ์ ขอนแก่น ชัยภูมิ นครพนม นครราชสีมา มหาสารคาม บึงกาฬ มุกดาหาร ยโสธร ร้อยเอ็ด เลย ศรีสะเกษ สุรินทร์ บุรีรัมย์ สกลนคร หนองคาย หนองบัวลำภู อำนาจเจริญ อุดรธานี อุบลราชธานี กรุงเทพมหานคร ชัยนาท นครปฐม พระนครศรีอยุธยา สระบุรี สิงห์บุรี สมุทรปราการ สุพรรณบุรี อ่างทอง ฉะเชิงเทรา นครนายก ปราจีนบุรี นครศรีธรรมราช ภูเก็ต และสุราษฎร์ธานี เกษตรกร 12,921 ราย พื้นที่เพาะเลี้ยงสัตว์น้ำได้รับผลกระทบ 20,253 ไร่ แบ่งเป็น บ่อปลา 16,733 ไร่ บ่อกุ้ง 3,521 ไร่ กระจก 7,837 ตรม. **สำรวจพบความเสียหายแล้ว** เกษตรกร 12,921 ราย พื้นที่ 20,254 ไร่ แบ่งเป็น บ่อปลา 16,733 ไร่ บ่อกุ้ง 3,521 ไร่ กระจก 7,837 ตรม. วงเงิน 122,783,720 บาท **ช่วยเหลือแล้ว** เกษตรกร 11,982 ราย พื้นที่ 17,698 ไร่ กระจก 6,268 ตรม. วงเงิน 110,241,338 บาท **(ข้อมูล ณ วันที่ 14 พ.ค. 69)**

ด้านปศุสัตว์ ได้รับผลกระทบ 39 จังหวัด ได้แก่ จังหวัดกำแพงเพชร เชียงราย เชียงใหม่ ตาก นครสวรรค์ น่าน พะเยา พิจิตร พิษณุโลก เพชรบูรณ์ แพร่ แม่ฮ่องสอน ลำปาง ลำพูน สุโขทัย อุดรดิตถ์ อุทัยธานี ขอนแก่น

ชัยภูมิ นครพนม นครราชสีมา มหาสารคาม บึงกาฬ ยโสธร ร้อยเอ็ด ศรีสะเกษ สุรินทร์ สกลนคร หนองคาย หนองบัวลำภู อุดรธานี อุบลราชธานี ชัยนาท ปทุมธานี พระนครศรีอยุธยา สิงห์บุรี ระยอง สุพรรณบุรี และปราจีนบุรี เกษตรกร 137,792 ราย สัตว์ได้รับผลกระทบ 12,684,341 ตัว แบ่งเป็น โค 326,759 ตัว กระจับปี่ 79,678 ตัว สุกร 242,572 ตัว แพะ/แกะ 20,038 ตัว และสัตว์ปีก 12,015,263 ตัว แปลงหญ้า 21,145.55 ไร่ **สำรวจพบความเสียหายแล้ว** เกษตรกร 2,001 ราย สัตว์ตายและสูญหาย 104,284 ตัว แบ่งเป็น โค 60 ตัว กระจับปี่ 10 ตัว สุกร 56 ตัว แพะ/แกะ 6,244 ตัว และสัตว์ปีก 97,914 ตัว แปลงหญ้า 860 ไร่ วงเงิน 10,698,545 บาท **ช่วยเหลือแล้ว** เกษตรกร 1,935 ราย สัตว์ตาย/สูญหาย 101,807 ตัว แปลงหญ้า 860 ไร่ วงเงิน 10,698,545 บาท **(ข้อมูล ณ วันที่ 14 พ.ค. 69)**

5. การปฏิบัติการฝนหลวง

กรมฝนหลวงและการบินเกษตร เปิดปฏิบัติการฝนหลวง ประจำปี 2569 ได้จัดตั้งหน่วยปฏิบัติการฝนหลวง 6 หน่วยฯ ได้แก่ หน่วยฯ พิษณุโลก นครสวรรค์ บุรีรัมย์ จันทบุรี ประจวบคีรีขันธ์ และหน่วยฯ สุราษฎร์ธานี เพื่อช่วยเหลือพื้นที่การเกษตรสร้างความชุ่มชื้นให้กับป่าไม้ เติมน้ำต้นทุนให้กับอ่างเก็บน้ำและเขื่อนต่างๆ ป้องกันการเกิดไฟป่าและบรรเทาปัญหาหมอกควันยับยั้งการเกิดพายุลูกเห็บ รวมทั้งสถานการณ์ PM 2.5

สรุปผลการปฏิบัติการฝนหลวง ประจำวันที่ 17 พฤษภาคม 2569

- **ภารกิจการปฏิบัติการฝนหลวง เพื่อป้องกันและแก้ไขภัยแล้ง** มีเป้าหมายเพื่อช่วยเหลือบริเวณพื้นที่ จังหวัดลำปาง ตาก สุโขทัย กำแพงเพชร ชัยนาท นครสวรรค์ อุทัยธานี ขอนแก่น มหาสารคาม นครราชสีมา บุรีรัมย์ ร้อยเอ็ด พัทลุง ตรัง นครศรีธรรมราช สุราษฎร์ธานี กระบี่ ปัตตานี ยะลา นราธิวาส และ จ.สงขลา ทำให้มีฝนตกบริเวณพื้นที่การเกษตร พื้นที่จังหวัดลำปาง(เดิน) ตาก(บ้านตาก) สุโขทัย(ศรีสังขาลย์ บ้านดำนลานหอยทุ่งเสลี่ยม ศรีสำโรง) กำแพงเพชร (ปางศิลาทอง พรานกระต่าย คลองลาน โกสัมพีนคร เมืองกำแพงเพชร คลองขลุง) ชัยนาท(วัดสิงห์ หันคา หนองมะโมง) นครสวรรค์(แม่เป็น ชุมตาบง แม่वंก) อุทัยธานี(หนองฉาง บ้านไร่ ห้วยคต ลานสัก) มหาสารคาม(นาคูน พยัคฆภูมิพิสัย วาปีปทุม) นครราชสีมา ชุมพวง ลำทะเมนชัย ห้วยแถลง บัวใหญ่) บุรีรัมย์ คูเมือง ลำปลายมาศ พุทไธสง แคนดง) ร้อยเอ็ด (เมืองร้อยเอ็ด เกษตรวิสัย โพนทอง จตุรพักตรพิมาน ปทุมรัตน์ เชียงขวัญ รั้วบุรี) พัทลุง (ป่าพะยอม เมืองพัทลุง ควนขนุน) ตรัง(รัษฎา) นครศรีธรรมราช ลานสกา ทุ่งสง นาบอน ทุ่งใหญ่ พิปูน ท่าศาลา พรหมคีรี ฉวาง เขียวใหญ่ ร่อนพิบูลย์ พระพรหม นบพิตำ เมืองนครศรีธรรมราช ชะอวด ปากพั่น หัวไทร บางขัน ถ้าพรรณรา ช้างกลาง จุฬาภรณ์ เฉลิมพระเกียรติ) สุราษฎร์ธานี(พระแสง เคียนซา บ้านนาสาร ชัยบุรี เวียงสระ) ปัตตานี(โคกโพธิ์) ยะลา(กรงปินัง ยะหา กาบัง เมืองยะลา รามัน บันนังสตา ธารโต) นราธิวาส (บาเจาะ สุคีรินหรือเสาะ) และ จ.สงขลา(สะบ้าย้อย ระโนด)

- **ภารกิจการปฏิบัติการฝนหลวง เพื่อเติมน้ำต้นทุนให้เขื่อนกักเก็บน้ำ** ทำให้มีฝนตกบริเวณพื้นที่ลุ่มรับน้ำ เขื่อนแม่มอก(ลำปาง) เขื่อนทับเสลา อุทัยธานี) เขื่อนบางลาง (ยะลา) และอ่างเก็บน้ำขนาดกลาง/ขนาดเล็กจำนวน 20 อ่าง

- **ปฏิบัติการเพื่อบรรเทาหมอกควันและไฟป่า** ทำให้มีฝนตกบริเวณพื้นที่ป่าไม้ ป่าพรุควนเค็ง จ.นครศรีธรรมราช เขียวใหญ่ ชะอวด หัวไทร เฉลิมพระเกียรติ ร่อนพิบูลย์)

สรุปผลรวมปฏิบัติการตั้งแต่เริ่มตั้งหน่วยปฏิบัติการฝนหลวง (ตั้งแต่วันที่ 1 มีนาคม – 14 พฤษภาคม 2569)

การปฏิบัติการฝนหลวง (ภารกิจป้องกันและแก้ไขปัญหภัยแล้งและเติมน้ำต้นทุนให้เขื่อนกักเก็บน้ำ) ขึ้นปฏิบัติการ 67 วัน จำนวน 671 เที่ยวบิน (993:00 ชั่วโมงบิน) ปริมาณการใช้สารฝนหลวง 583.80 ตัน ปฏิบัติการช่วยเหลือพื้นที่การเกษตร 46 จังหวัด ได้แก่ จังหวัดอุดรดิตถ์ พิษณุโลก ตาก กำแพงเพชร เพชรบูรณ์ พิจิตร สุโขทัย แพร่ น่าน อุทัยธานี สุพรรณบุรี นครสวรรค์ ลพบุรี สระบุรี กาญจนบุรี ชัยนาท นครราชสีมา บุรีรัมย์ มหาสารคาม ศรีสะเกษ สุรินทร์ ร้อยเอ็ด จันทบุรี สระแก้ว ฉะเชิงเทรา ชลบุรี ตราด ปราจีนบุรี

เพชรบุรี ประจวบคีรีขันธ์ ตรัง ชุมพร สตูล พังงา นครศรีธรรมราช สุราษฎร์ธานี กระบี่ ระนอง ยะลา นราธิวาส สงขลา พัทลุง ราชบุรี ระยอง ปัตตานี และภูเก็ต **ปฏิบัติการเติมน้ำพื้นที่ลุ่มรับน้ำกักเก็บน้ำ** ขนาดใหญ่ 19 แห่ง และอ่างขนาดกลาง/เล็ก 138 แห่ง

6. สถานการณ์ศัตรูพืชระบาด (ข้อมูล ณ วันที่ 22 เม.ย. 69)

ชนิดพืช	ศัตรูพืช	สถานการณ์	การดำเนินงาน
ข้าว	1. หนอนห่อใบข้าว 2. เพลี้ยกระโดดสีน้ำตาล 3. เพลี้ยไฟ 4. โรคไหม้ข้าว 5. หนอนกอข้าว 6. โรคขอบใบแห้ง 7. โรคใบสีส้ม 8. โรคใบขีดสีน้ำตาล 9. เพลี้ยจักจั่นสีเขียว	พื้นที่ระบาด 3 จังหวัด (พิจิตร หนองคาย และยะลา) จำนวน 66 ไร่ พื้นที่ระบาดคงที่ พื้นที่ระบาด 9 จังหวัด (นครสวรรค์ พิษณุโลก สุโขทัย เพชรบูรณ์ อุตรดิตถ์ ขอนแก่น ชัยภูมิ สุรินทร์ และ หนองคาย) จำนวน 7,093 ไร่ การระบาดลดลง 5,024 ไร่ พื้นที่ระบาด 2 จังหวัด (ปราจีนบุรี และนครปฐม) จำนวน 31 ไร่ การระบาดคงที่ พื้นที่ระบาด 10 จังหวัด (นครสวรรค์ สุโขทัย ขอนแก่น ชัยภูมิ บุรีรัมย์ ร้อยเอ็ด สกลนคร สุรินทร์ หนองคาย และราชบุรี) จำนวน 1,130 ไร่ การระบาดลดลง 2 ไร่ พื้นที่ระบาด 5 จังหวัด (กาฬสินธุ์ ขอนแก่น บุรีรัมย์ สกลนคร และยะลา) จำนวน 19 ไร่ การระบาดคงที่ พื้นที่ระบาด 1 จังหวัด (บุรีรัมย์) จำนวน 40 ไร่ การระบาดคงที่ พื้นที่ระบาด 1 จังหวัด (กาฬสินธุ์) จำนวน 9 ไร่ การระบาดคงที่ พื้นที่ระบาด 4 จังหวัด (บุรีรัมย์ ร้อยเอ็ด สกลนคร และอุบลราชธานี) จำนวน 40 ไร่ การระบาดคงที่ พื้นที่ระบาด 1 จังหวัด (กาฬสินธุ์) จำนวน 3 ไร่ พื้นที่ระบาดคงที่	- หมั่นสำรวจแปลงนาอย่างสม่ำเสมอ กำจัดพืชอาศัย และเมื่อตรวจพบผีเสื้อหนอนห่อใบข้าว และพบใบข้าวถูกทำลายในข้าวอายุ 15-40 วัน ให้ใช้สารฆ่าแมลงประเภทดูดซึม - ควบคุมระดับน้ำในนาข้าว แบบเปียกสลับแห้ง เมื่อตรวจพบเพลี้ยกระโดดสีน้ำตาลตัวเต็มวัย ให้ใช้สารกำจัดแมลง - กำจัดวัชพืชในนาข้าว เมื่อตรวจพบเพลี้ยไฟตัวเต็มวัยให้หวานปุ๋ยยูเรียเพื่อเร่งการเจริญเติบโตของต้นข้าว - ถ้าพบอาการของโรคไหม้ข้าวแนะนำให้ใช้ชีวภัณฑ์ ดังนี้ ฟันเชื้อบีเอส (บาซิลลัส ซับทีลีส) อัตราตามคำแนะนำในฉลาก ฟันเชื้อราไตรโคเดอร์มา อัตรา 1 กิโลกรัม/น้ำ 200 ลิตร - เผาตอซังหลังการเก็บเกี่ยว ไช้ น้ำท่วมและไถดินเพื่อทำลายหนอนและดักแด้ของหนอนกอข้าวที่อยู่ตามตอซัง - ใช้ชีวภัณฑ์ในการป้องกันการเกิดโรค เช่น เชื้อบีเอส (บาซิลลัส ซับทีลีส) หากพบอาการของโรครุนแรงให้พ่นทุก 7 วัน เมื่อเริ่มพบอาการของโรคบนใบข้าว แนะนำให้ใช้สารป้องกันกำจัดโรคพืช - กำจัดวัชพืช และพืชอาศัยของเชื้อไวรัสและแมลงพาหะนำโรค ใช้สารป้องกันกำจัดแมลงพาหะ - สามารถลดความรุนแรงของโรค โดยใช้ปุ๋ยโปแตสเซียมคลอไรด์ หากพบโรคระบาดของโรครุนแรงในระยะแตกกอ ให้ฉีดพ่นด้วยสารป้องกันกำจัดเชื้อรา - ใช้แสงไฟล่อแมลงและทำลายเมื่อมีการระบาดรุนแรง ปลุกข้าวพร้อม ๆ กัน และปล่อยพื้นนาว่างไว้ระยะหนึ่งเพื่อตัดวงจรชีวิตของแมลง
มะพร้าว	1. ดั้วแรด 2. หนอนหัวดำ	พื้นที่ระบาด 30 จังหวัด (พิจิตร ขอนแก่น บุรีรัมย์ นครราชสีมา มหาสารคาม ร้อยเอ็ด อุบลราชธานี กรุงเทพมหานคร จันทบุรี ฉะเชิงเทรา ชลบุรี ตรัง ระยอง สมุทรปราการ กาญจนบุรี นครปฐม ประจวบคีรีขันธ์ เพชรบุรี ราชบุรี สมุทรสงคราม สมุทรสาคร กระบี่ ชุมพร นครศรีธรรมราช พังงา ภูเก็ต ระนอง สงขลา สตูล และสุราษฎร์ธานี) จำนวน 6,407 ไร่ การระบาดเพิ่มขึ้น 66 ไร่ พื้นที่ระบาด 41 จังหวัด (พิจิตร เพชรบูรณ์ สุโขทัย กาฬสินธุ์ ขอนแก่น นครพนม นครราชสีมา บุรีรัมย์ ยโสธร ร้อยเอ็ด สกลนคร สุรินทร์ หนองคาย อำนาจเจริญ อุตรดิตถ์ อุบลราชธานี ชัยนาท กรุงเทพมหานคร จันทบุรี ฉะเชิงเทรา ชลบุรี ตรัง ปราจีนบุรี ระยอง สมุทรปราการ สระแก้ว พังงา กาญจนบุรี ประจวบคีรีขันธ์ เพชรบุรี ราชบุรี สตูล สมุทรสงคราม สมุทรสาคร กระบี่ ชุมพร ปัตตานี นครศรีธรรมราช ภูเก็ต สงขลา และสุราษฎร์ธานี) จำนวน 27,481 ไร่ การระบาดลดลง 295 ไร่	- ตัดทะลายและช่อดอกมะพร้าวที่โรสีขามะพร้าวเข้าทำลายนำไปเผาทำลายนอกแปลง ให้เน้นพ่นสารฆ่าไรในระยะมะพร้าวติดจั่นจนถึงระยะผลขนาดเล็ก ห่างกันประมาณ 1 สัปดาห์ ควรใช้สารเคมีตามคำแนะนำของกรมวิชาการเกษตร โดยเลือกสารชนิดใดชนิดหนึ่ง ผสมน้ำ 20 ลิตร พ่นทุก 7 วัน - ปล่อยแตนเบียนบราคอน เพื่อควบคุมระยะหนอนของหนอนหัวดำ หรือปล่อยแตนเบียนไข่ทริโครแกรมมา เพื่อควบคุมระยะไข่ของหนอนหัวดำ ใช้สารเคมีอิมิมาเม็กดิน-เบนโซเอท โดยมะพร้าวที่มีความสูงมากกว่า 12 เมตร ฉีดเข้าลำต้น และมะพร้าวที่มีความสูงน้อยกว่า 12 เมตร เช่น มะพร้าว น้ำหอม มะพร้าว กะทิ และมะพร้าวที่ทำน้ำตาลให้ใช้วิธีการพ่นสารทางใบ - ตัดยอดมะพร้าวที่ถูกหนอนและตัวเต็มวัยของแมลงค้ำหนามกัดกินไปเผาทำลาย ปล่อยแตนเบียนอะซีโคเตส ควบคุมหนอนแมลงค้ำหนามมะพร้าว หรือแตนเบียนเตตระสติคัส ควบคุมดักแด้แมลงค้ำหนามมะพร้าว และอนุรักษ์ศัตรูธรรมชาติ เช่น แมลงหางหนีบ - ใช้ตาข่ายดักจับด้วงงวงในระยะตัวเต็มวัยมาทำลาย ทำกองล่อ

ชนิดพืช	ศัตรูพืช	สถานการณ์	การดำเนินงาน
	3. แมลงดำหนาม	พื้นที่ ระบาด 25 จังหวัด (เพชรบูรณ์ นครพนม นครราชสีมา บุรีรัมย์ ร้อยเอ็ด อุบลราชธานี จันทบุรี กรุงเทพมหานคร ฉะเชิงเทรา ชลบุรี ตราด ระยอง สมุทรปราการ ประจวบคีรีขันธ์ เพชรบุรี สมุทรสงคราม กระบี่ ชุมพร ตรัง พังงา นครศรีธรรมราช ภูเก็ต สงขลา สตูล และสุราษฎร์ธานี) จำนวน 6,579 ไร่ การระบาดเพิ่มขึ้น 145 ไร่	โดยใช้เชื้อรามेटตาไรเซียม เพื่อกำจัดด้วงงวงในระยะหนอน และดักแด้ ใช้น้ำมันหล่อลื่นเครื่องยนต์ที่ใช้แล้ว หรือชันผสมกับน้ำมันยาง ทาบริเวณแผลโคนต้นหรือลำต้นมะพร้าว เพื่อป้องกันการวางไข่ของด้วงงวงมะพร้าว - ใช้กับดักฟีโรโมนล่อด้วงแรดในระยะตัวเต็มวัยมาทำลาย ใช้ตาข่ายหรือแหจับปลามาซึ่งวางทิศทางลมดักจับด้วงแรด ในระยะตัวเต็มวัยมาทำลาย ทำกองล่อโดยใช้เชื้อรามेटตาไรเซียม อัตรา 800 กรัม/กองล่อ ผสมกับปุ๋ยคอกและมะพร้าวสับ อัตราส่วน 0.5 : 1 เพื่อกำจัดด้วงแรดในระยะหนอนและดักแด้ หากพบการระบาดรุนแรงใช้สารเคมีตามคำแนะนำของกรมวิชาการเกษตร ดังนี้ ไดอะซินอน 60% EC อัตรา 80 มิลลิลิตร/น้ำ 20 ลิตร ราดบริเวณคอกมะพร้าวตั้งแต่โคนยอดอ่อนลงมาให้เปียก
	4. โรสี้ขามะพร้าว	พื้นที่ระบาด 21 จังหวัด (กาฬสินธุ์ ขอนแก่น นครพนม นครราชสีมา บุรีรัมย์ อุดรธานี กรุงเทพมหานคร ชัยนาท จันทบุรี ฉะเชิงเทรา ชลบุรี ตราด สมุทรปราการ นครปฐม ประจวบคีรีขันธ์ เพชรบุรี สมุทรสงคราม สมุทรสาคร ชุมพร นครศรีธรรมราช และสงขลา) จำนวน 1,015 ไร่ การระบาดเพิ่มขึ้น 2 ไร่	
	5. ด้วงงวง	พื้นที่ระบาด 19 จังหวัด (กาฬสินธุ์ ขอนแก่น นครราชสีมา บุรีรัมย์ ร้อยเอ็ด กรุงเทพมหานคร จันทบุรี ฉะเชิงเทรา ชลบุรี ตราด ระยอง พังงา ประจวบคีรีขันธ์ เพชรบุรี ราชบุรี สมุทรสงคราม สมุทรสาคร นครศรีธรรมราช และสุราษฎร์ธานี) จำนวน 727 ไร่ การระบาดลดลง 16 ไร่	
ปาล์ม น้ำมัน	1. หนอนปลอกเล็ก	พื้นที่ระบาด 7 จังหวัด (ชลบุรี ระยอง กระบี่ ชุมพร นครศรีธรรมราช พังงา และสุราษฎร์ธานี) จำนวน 782 ไร่ การระบาดเพิ่มขึ้น 41 ไร่	- พันเชื้อบีที (Bacillus thuringiensis) พันให้ทั่วบริเวณใต้ใบและต้องพ่นในช่วงเช้าหรือเย็น เพื่อหลีกเลี่ยงแสงยูวีที่จะทำลายเชื้อบีที และพ่นติดต่อกัน
	2. หนอนหัวดำ	พื้นที่ระบาด 4 จังหวัด (สกลนคร จันทบุรี ฉะเชิงเทรา และชลบุรี) จำนวน 381 ไร่ การระบาดคงที่	- ปลอ้ยแตนเบียนบราคอน (Bracon hebetor) เพื่อควบคุมระยะหนอนของหนอนหัวดำ
	3. ด้วงแรด	พื้นที่ระบาด 14 จังหวัด (ร้อยเอ็ด จันทบุรี ฉะเชิงเทรา ชลบุรี ระยอง กระบี่ ชุมพร ตรัง พังงา นครศรีธรรมราช ระนอง สงขลา สตูล และสุราษฎร์ธานี) จำนวน 1,141 ไร่ การระบาดลดลง 7 ไร่	- ใช้กับดักฟีโรโมน และใช้ตาข่ายดักจับด้วงแรดในระยะตัวเต็มวัยมาทำลาย และทำกองล่อโดยใช้เชื้อรามेटตาไรเซียม เพื่อกำจัดในระยะดักแด้ และระยะตัวหนอนและดักแด้
	4. ด้วงกุหลาบ	พื้นที่ระบาด 9 จังหวัด (จันทบุรี ตราด กระบี่ ชุมพร ตรัง นครศรีธรรมราช นราธิวาส สงขลา และสุราษฎร์ธานี) จำนวน 351 ไร่ การระบาดลดลง 4 ไร่	- หมั่นทำความสะอาดบริเวณคอกปาล์มน้ำมัน และบริเวณโคนทางใบอย่างสม่ำเสมอ ใช้สารฆ่าแมลงประเภท Carbaryl เช่น เซฟวิน อัตรา 40 กรัม/น้ำ 20 ลิตร หรือคาร์โบซัลแฟน อัตรา 40 มิลลิลิตร/น้ำ 20 ลิตร พ่นให้ทั่วทรงพุ่ม ทุก 7 - 10 วัน ในตอนเย็นก่อนค่ำ
	5. โรคลำต้นเน่า	พื้นที่ระบาด 11 จังหวัด (จันทบุรี ระยอง กระบี่ ประจวบคีรีขันธ์ ชุมพร ตรัง นครศรีธรรมราช พังงา สงขลา สตูล และสุราษฎร์ธานี) จำนวน 11,281 ไร่ การระบาดลดลง 40 ไร่	- กำจัดวัชพืชหรือพืชอาศัยอื่น ๆ เพื่อลดการสะสมของเชื้อในธรรมชาติ และใช้เชื้อราไตรโคเดอร์มาราดหรือฉีดพ่นบริเวณรอบโคนต้นและโดยรอบอย่างสม่ำเสมอ
	6. โรคทะลายเน่า	พื้นที่ระบาด 6 จังหวัด (ตราด ชุมพร นครศรีธรรมราช ยะลา และสุราษฎร์ธานี) จำนวน 1,030 ไร่ การระบาดลดลง 25 ไร่	- ตัดแต่งทางใบปาล์มน้ำมัน ซ่อดอกที่ฝ่อ และทะลายที่พบเป็นโรค แยกต้นกล้าที่เป็นโรคใบจุดออกจากแปลงตัดแต่งใบที่เป็นโรคใบจุดนำออกไปเผาทำลายนอกแปลง
	7. โรคใบจุด	พื้นที่ระบาด 6 จังหวัด (ชุมพร นครศรีธรรมราช นราธิวาส ยะลา สงขลา และสุราษฎร์ธานี) จำนวน 115 ไร่ การระบาดคงที่	- ตัดทางใบที่ถูกทำลายแล้วนำไปเผาพื้นที่ เก็บเศษซากพืช นำออกไปทำลายทิ้งนอกแปลง เพื่อไม่ให้เป็นที่แหล่งแพร่พันธุ์ ปลอ้ยแตนเบียนบราคอน (Bracon hebetor) เพื่อควบคุมระยะหนอนของหนอนหัวดำ
	8. โรคใบจุดสาหร่าย	พื้นที่ระบาด 9 จังหวัด (กระบี่ ตรัง สุราษฎร์ธานี พังงา นราธิวาส ชุมพร นครศรีธรรมราช และยะลา) จำนวน 3,899 ไร่ การระบาดลดลง 38 ไร่	- ตัดทางใบปาล์มน้ำมันที่เป็นโรคใบจุดสาหร่าย นำไปเผาทำลายนอกแปลง และหากพบการระบาดรุนแรงให้ใช้สารเคมีคอปเปอร์ออกไซด์คลอไรด์ อัตรา 50 กรัม/น้ำ 20 ลิตร

ชนิดพืช	ศัตรูพืช	สถานการณ์	การดำเนินงาน
ยางพารา	1. โรครากขาว 2. โรครีบร่วงชนิดใหม่ ของยางพารา 3. โรครีบร่วงยางพารา 4. โรคหน้ำยางแห้ง 5. โรครีบจุดนูน 6. โรคราแป้ง	พื้นที่ระบาด 6 จังหวัด (ตราด กระบี่ ชุมพร ตรัง นครศรีธรรมราช และสุราษฎร์ธานี) จำนวน 1,370 ไร่ การระบาดลดลง 265 ไร่ พื้นที่ระบาด 14 จังหวัด (น่านแพร่ สุโขทัย นครพนม บึงกาฬ เลย หนองคาย อุดรธานี กระบี่ นราธิวาส ปัตตานี ยะลา สงขลา และสตูล) จำนวน 1,122,610 ไร่ การระบาดคงที่ พื้นที่ระบาด 8 จังหวัด (สุโขทัย หนองคาย ตราด ชุมพร นครศรีธรรมราช พังงา ระนอง และสุราษฎร์ธานี) จำนวน 1,035 ไร่ การระบาดลดลง 2 ไร่ พื้นที่ระบาด 5 จังหวัด (สกลนคร ตราด ชุมพร ตรัง และสุราษฎร์ธานี) จำนวน 5,329 ไร่ การระบาดลดลง 625 ไร่ พื้นที่ระบาด 1 จังหวัด (หนองคาย) จำนวน 1,791 ไร่ การระบาดคงที่ พื้นที่ระบาด 3 จังหวัด (สกลนคร ตรัง และสตูล) จำนวน 92 ไร่ การระบาดคงที่	- คำนแนะนำวิธีการป้องกันกำจัดโรครากขาว โดยการขุดคู ล้อมบริเวณต้นที่เป็นโรคขนาดคูกว้าง 30 ซม. ลึก 60 ซม. ไปทางหัวและท้ายในแถวเดียวกันข้างละ 2 ต้น - ส่งเสริมให้เกษตรกรใช้เชื้อราไตรโคเดอร์มา - หากพบการระบาดของโรครีบร่วงชนิดใหม่ของยางพารา รุนแรง ใช้สารเคมีป้องกันกำจัดเชื้อรา - เมื่อสังเกตพบความผิดปกติในการให้น้ำยางของต้นยาง ควรหยุดกรีต 3-6 เดือน แล้วบำรุงใส่ปุ๋ยต้นยาง หรือจนกระทั่ง น้ำยางไหลเป็นปกติเมื่อทำการทดสอบ - เมื่อพบอาการโรคเป็นรอยบุ๋มเพียงเล็กน้อย ใช้สารเคมี ป้องกันกำจัดเชื้อราทาบริเวณที่ถูกทำลาย เพื่อรักษาโรค - เมื่อสังเกตพบความผิดปกติในการให้น้ำยางของต้นยาง เช่น ต้นยางไหลนานผิดปกติและน้ำยางจางลง หรือน้ำยาง หยุดไหลเร็ว หรือน้ำยางหยุดไหลเป็นช่วง ๆ บนหน้ากรีต ควรหยุดกรีต 3 - 6 เดือน แล้วบำรุงใส่ปุ๋ยต้นยาง - ใส่ปุ๋ยเคมีในช่วงปลายฤดูฝนตามคำแนะนำ เพื่อให้ใบที่ผลิ ออกมาใหม่สมบูรณ์และแก่เร็ว พันธุ์ย่อยอ่อนแอดต่อการเข้า ทำลายของเชื้อ
กาแฟ	1. หนอนกาแฟสีแดง 2. หนอนเจาะกิ่ง 3. มอดเจาะผลกาแฟ	พื้นที่ระบาด 2 จังหวัด (เชียงใหม่ และตาก) จำนวน 178 ไร่ การระบาดคงที่ พื้นที่ระบาด 2 จังหวัด (เชียงใหม่ และตาก) จำนวน 156 ไร่ การระบาดคงที่ พื้นที่ระบาด 5 จังหวัด (เชียงใหม่ แม่ฮ่องสอน ตาก ชุมพร และสงขลา) จำนวน 709 ไร่ การระบาดเพิ่มขึ้น 98 ไร่	- หากพบการเข้าทำลายของหนอนกาแฟสีแดง/หนอนเจาะกิ่ง ให้ตัดกิ่งและลำต้นออกไปเผาทำลายนอกแปลง และฉีดพ่น สารฆ่าแมลงเพนิโตรไซออน - วางกบดักสารล่อมอดเจาะผลกาแฟ (เมทิลแอลกอฮอล์ : เอทิลแอลกอฮอล์ อัตรา 1 : 1) เติมสารล่อทุก ๆ 2 สัปดาห์ ใช้เชื้อราบิวเวอเรีย DOA B18 ผสมสารจับใบฉีดพ่นอย่างน้อย เดือนละ 1 ครั้ง
มันสำปะหลัง	1. โรครีบต่าง มันสำปะหลัง 2. เพลี้ยแป้ง มันสำปะหลัง 3. โรคริดน้ำหัวเน่า 4. โรครูปมั่ว	พื้นที่ระบาด 34 จังหวัด (กำแพงเพชร ตาก นครสวรรค์ พิจิตร เพชรบูรณ์ สุโขทัย อุทัยธานี กาฬสินธุ์ ขอนแก่น ชัยภูมิ นครราชสีมา บุรีรัมย์ มหาสารคาม มุกดาหาร ยโสธร ร้อยเอ็ด สกลนคร สุรินทร์ อำนาจเจริญ อุดรธานี อุบลราชธานี ชัยนาท ลพบุรี สระบุรี จันทบุรี ฉะเชิงเทรา ชลบุรี ปราจีนบุรี ระยอง สระแก้ว กาญจนบุรี เพชรบุรี ราชบุรี และสุพรรณบุรี) จำนวน 648,511 ไร่ การระบาดลดลง 20,287 ไร่ พื้นที่ระบาด 13 จังหวัด (กำแพงเพชร ขอนแก่น นครราชสีมา บุรีรัมย์ ยโสธร สกลนคร หนองคาย อุดรธานี จันทบุรี ชลบุรี ระยอง สระแก้ว และ กาญจนบุรี) จำนวน 3,717 ไร่ การระบาดเพิ่มขึ้น 548 ไร่ พื้นที่ระบาด 2 จังหวัด (ตาก และเพชรบูรณ์) จำนวน 170 ไร่ การระบาดลดลง พื้นที่ระบาด 17 จังหวัด (กำแพงเพชร อุทัยธานี กาฬสินธุ์ นครราชสีมา บุรีรัมย์ มหาสารคาม มุกดาหาร สกลนคร หนองบัวลำภู อุดรธานี จันทบุรี ชลบุรี ปราจีนบุรี ระยอง สระแก้ว กาญจนบุรี และราชบุรี) จำนวน 12,266 ไร่ การระบาดลดลง 224 ไร่	- ให้ไถและพรวนดิน และใช้ท่อนพันธุ์ที่สะอาด ทำลาย ต้นมันสำปะหลังที่แสดงอาการของโรครีบต่าง - ให้หลีกเลี่ยงการปลูกมันสำปะหลังในช่วงฤดูแล้ง หรือ ฝนทิ้งช่วงเป็นระยะเวลานาน - ไม่ใช้ท่อนพันธุ์จากแหล่งที่พบการระบาดของโรค ทำลาย ต้นมันสำปะหลังที่แสดงอาการ - ขุดหรือถอนต้นที่เป็นโรคไปทำลายนอกแปลง หลีกเลี่ยง การขนย้ายท่อนพันธุ์จากแหล่งที่มีโรคไปสู่แหล่งที่ยังไม่เคย มีการระบาดและกำจัดวัชพืชที่แหล่งพักเชื้อ - ควรยกร่องแปลงปลูกเพื่อไม่ให้น้ำท่วมขัง ก่อนปลูกควรแช่ ท่อนพันธุ์ด้วยเมทาแลกซิล หรือฟอสฟิอิล-อะลูมิเนียม - โรครีบใหม่ แนะนำใช้พันธุ์ต้านทาน หรือพันธุ์ที่ทนทานต่อโรค ปานกลาง ในพื้นที่ที่มีโรครุนแรงให้ปลูกพืชหมุนเวียน อายุสั้น เพื่อลดประชากรเชื้อโรคในดิน การใช้สารเคมีเป็นทางเลือก สุดท้าย ควรใช้สารเคมีที่มีองค์ประกอบเป็นพวกทองแดง - ใช้วิธีเขตกรรม เช่น การไถตากดิน ช่วยกำจัดตัวหนอนและ ดักด้วในดิน การเก็บเศษซากพืชอาหาร เพื่อลดแหล่งอาหาร สามารถช่วยลดประชากรและการขยายพันธุ์ได้ ถ้าในระยะ หนอนขนาดเล็กและพบการระบาดน้อย พ่นด้วยสารชีวภัณฑ์ ดังนี้ เชื้อแบคทีเรีย บาซิลลัส ทูริงเยนซิส อัตรา 80 กรัม หรือ มล./น้ำ 20 ลิตร เชื้อไวรัส สวคลิโอโพลีอีโตรีไวรัส หรือ เอ็นพีวี

ชนิดพืช	ศัตรูพืช	สถานการณ์	การดำเนินงาน
	5. ไรแดงมันสำปะหลัง 6. โรคนิวโมมา 7. เพลี้ยหอยเกล็ด	พื้นที่ระบาด 13 จังหวัด (กำแพงเพชร อุทัยธานี อุดรดิตถ์ กาฬสินธุ์ ขอนแก่น นครราชสีมา บุรีรัมย์ มหาสารคาม มุกดาหาร ยโสธร สกลนคร สุรินทร์ หนองคาย อุดรธานี ชลบุรี และกาญจนบุรี) จำนวน 42,831 ไร่ การระบาดเพิ่มขึ้น 1,257 ไร่ พื้นที่ระบาด 2 จังหวัด (ชัยนาท และสกลนคร) จำนวน 292 ไร่ พื้นที่ระบาดคงที่ พื้นที่ระบาด 6 จังหวัด (กาฬสินธุ์ บุรีรัมย์ ยโสธร สกลนคร จันทบุรี และชลบุรี) จำนวน 548 ไร่ การระบาดลดลง 1 ไร่	หนอนกระทุ้งหอม อัตรา 20-30 มล./น้ำ 20 ลิตร โดยพ่นทุก 7 วัน
ข้าวโพดเลี้ยงสัตว์	1. หนอนกระทุ้งข้าวโพดลายจุด (fall amyworm)	พื้นที่ระบาด 9 จังหวัด (เชียงใหม่ เพชรบูรณ์ กาฬสินธุ์ ขอนแก่น นครราชสีมา จันทบุรี ชลบุรี ยะลา และสตูล) จำนวน 194 ไร่ การระบาดลดลง 3 ไร่	- ควบคุมการระบาดของหนอนกระทุ้งข้าวโพดลายจุด (FAW) แนะนำเกษตรกรหมั่นสำรวจแปลงอย่างสม่ำเสมอ เก็บกลุ่มไข่หรือตัวหนอนทำลายทิ้งนอกแปลง
สับปะรด	1. โรคนิวโมมา	พื้นที่ระบาด 3 จังหวัด (ประจวบคีรีขันธ์ ตรัง และราชบุรี) จำนวน 244 ไร่ การระบาดลดลง 5 ไร่	- ทำความสะอาดแปลง การเตรียมดิน ควรตัดต้นและป่นต่อเก่า สับปะรดทิ้งไว้ 2-3 เดือน พร้อมทั้งเก็บซากต้นสับปะรดทำลาย
อ้อย	1. หนอนกออ้อย 2. โรคนิวโมมา 3. โรคนิวโมมา 4. ตั๊กแตน 5. โรคนิวโมมา	พื้นที่ระบาด 7 จังหวัด (อุทัยธานี กาฬสินธุ์ บุรีรัมย์ นครราชสีมา อุดรธานี ชลบุรี และนครปฐม) จำนวน 1,201 ไร่ การระบาดคงที่ พื้นที่ระบาด 5 จังหวัด (กาฬสินธุ์ อุดรธานี ขอนแก่น นครราชสีมา และมหาสารคาม) จำนวน 16,395 ไร่ การระบาดลดลง 205 ไร่ พื้นที่ระบาด 2 จังหวัด (นครสวรรค์ และอุทัยธานี) จำนวน 205 ไร่ การระบาดคงที่ พื้นที่ระบาด 3 จังหวัด (ชัยภูมิ บุรีรัมย์ และขอนแก่น) จำนวน 16 ไร่ การระบาดคงที่ พื้นที่ระบาด 1 จังหวัด (ขอนแก่น) จำนวน 246 ไร่ การระบาดคงที่	- หนอนกออ้อย ควรให้น้ำเพื่อให้อ้อยแตกหน่อชดเชย ปลอ่ยแทนเป็นไขไตรโคแกรมมา อัตรา 30,000 ตัว/ไร่/ครั้ง - ใช้ส่วนขยายพันธุ์ที่ปราศจากโรค เช่น ต้นจากการเพาะเลี้ยงเนื้อเยื่อ หรือท่อนพันธุ์จากแหล่งปลูกที่ไม่มีการเกิดโรคนิวโมมา หมั่นตรวจกำจัดวัชพืชในแปลงและรอบแปลงปลูก - โรคนิวโมมา ใช้เชื้อราไตรโคเดอร์มา อัตรา 1 กิโลกรัม ต่อน้ำ 20 ลิตร ผสมสารจับใบและฉีดพ่นในเวลาเย็น
ทุเรียน	1. เพลี้ยแป้ง 2. เพลี้ยไฟ 3. เพลี้ยไก่แจ้ 4. หนอนเจาะผล 5. เพลี้ยหอยเกล็ด 6. ไรแดง	พื้นที่ระบาด 10 จังหวัด (ตาก จันทบุรี ตรัง ตรัง ระยอง กระบี่ ชุมพร นครศรีธรรมราช ยะลา และสตูล) จำนวน 402 ไร่ การระบาดคงที่ พื้นที่ระบาด 13 จังหวัด (จันทบุรี ตรัง ระยอง กระบี่ ชุมพร ตรัง นครศรีธรรมราช พังงา ยะลา ระนอง สงขลา สตูล และสุราษฎร์ธานี) จำนวน 1,187 ไร่ การระบาดลดลง 127 ไร่ พื้นที่ระบาด 10 จังหวัด (จันทบุรี ตรัง กระบี่ ชุมพร ตรัง นครศรีธรรมราช นราธิวาส สุราษฎร์ธานี พังงา และยะลา) จำนวน 1,171 ไร่ การระบาดลดลง 21 ไร่ พื้นที่ระบาด 7 จังหวัด (จันทบุรี ตรัง ระยอง ชุมพร พังงา สงขลา และนราธิวาส) จำนวน 83 ไร่ การระบาดลดลง 1 ไร่ พื้นที่ระบาด 9 จังหวัด (จันทบุรี ตรัง กระบี่ ชุมพร ยะลา นครศรีธรรมราช นราธิวาส สุราษฎร์ธานี และพังงา) จำนวน 405 ไร่ การระบาดเพิ่มขึ้น 12 ไร่ พื้นที่ระบาด 9 จังหวัด (จันทบุรี ตรัง ระยอง กระบี่ ชุมพร นครศรีธรรมราช นราธิวาส สุราษฎร์ธานี และยะลา) จำนวน 1,097 ไร่ การระบาดลดลง 198 ไร่	- เมื่อพบระบาดเพลี้ยแป้งเพียงเล็กน้อยให้ตัดหรือเด็ด ส่วนที่ถูกทำลายทิ้งนอกแปลง สารฆ่าแมลงที่ได้ผลในการควบคุมเพลี้ยแป้ง คือ คาร์บาริล อัตรา 50 กรัม/น้ำ 20 ลิตร โดยพ่นสารเฉพาะต้นที่พบเพลี้ยแป้งทำลาย - เมื่อพบเพลี้ยไฟระบาดรุนแรงให้ใช้สารกำจัดแมลง ได้แก่ อิมิดาโคลพริด พิโปรนิล หรือคาร์โบซัลเฟน เลือกใช้สารผสมน้ำ 20 ลิตร - เมื่อพบเพลี้ยไก่แจ้ระบาดรุนแรงให้ใช้สารกำจัดแมลง ได้แก่ ไทอามีทอกแซม/แลมบ์ดา-ไซฮาโลทริน ไทอามีทอกแซม อิมิดาโคลพริด หรือไดโนทีฟูแรน โดยเลือกใช้สารผสมน้ำ 20 ลิตร พ่นทุก 7-10 วัน ในช่วงระยะแตกใบอ่อน - เมื่อพบไรแดงทุเรียนหรือไรแดงแอฟริกันระบาดรุนแรงให้ใช้สารกำจัดแมลง ได้แก่ โพรพาร์โกด์ อัตรา 30 กรัม อะมิทราซ อัตรา 30 มล. หรือเอ็กซ์โทเซกซ์อัตรา 40 มล. - โรคราคน้ำโคนเน่า แนะนำให้ใช้เชื้อราไตรโคเดอร์มา - เมื่อพบการระบาดโรคใบติดหรือใบไหม้มากควรพ่นสารป้องกันกำจัดโรคพืช เช่น เฮกซะโคนาโซล อัตรา 20 กรัม คอปเปอร์ออกไซด์คลอไรด์ อัตรา 30-50 กรัม เป็นต้น เลือกใช้สารชนิดใดชนิดหนึ่งพ่นทุก 7-10 วัน โดยพ่นที่ใบ

ชนิดพืช	ศัตรูพืช	สถานการณ์	การดำเนินงาน
	7. โรครากเน่าโคนเน่า	พื้นที่ระบาด 18 จังหวัด (ตาก นนทบุรี จันทบุรี ตราด ระยอง ประจวบคีรีขันธ์ กระบี่ ชุมพร ตรัง พังงา นครศรีธรรมราช นราธิวาส ปัตตานี ภูเก็ต ยะลา สงขลา สตูล และสุราษฎร์ธานี) จำนวน 3,984 ไร่ การระบาดลดลง 160 ไร่	- เมื่อเริ่มพบอาการของโรครากเน่าโคนเน่าให้ตัดใบ หรือ ส่วนที่เป็นโรคนำไปทำลาย หากโรครยังคงระบาดพ่นด้วยสาร ป้องกันกำจัดโรคพืช - หากพบเพลี้ยหอยเกล็ดในปริมาณน้อยบนใบใช้น้ำผสม ไวโตออยล์ อัตรา 20 มล./น้ำ 20 ลิตร พ่นให้ทั่วเมื่อระบาด
	8. โรคราใบดกหรือใบไหม้	พื้นที่ระบาด 1 จังหวัด (ตาก นครราชสีมา จันทบุรี ตราด ปราจีนบุรี ชุมพร นครศรีธรรมราช นราธิวาส ยะลา สงขลา และสุราษฎร์ธานี) จำนวน 598 ไร่ การระบาดเพิ่มขึ้น 80 ไร่	- เมื่อพบการเข้าทำลายของเพลี้ยจักจั่นฝอยระบาดรุนแรง ให้ใช้สารกำจัดแมลงพ่นเฉพาะต้นที่พบ - เมื่อพบการเข้าทำลายของเพลี้ยจักจั่นฝอยระบาดรุนแรง ให้ใช้สารกำจัดแมลง เช่น คาร์โบซัลแฟน อัตรา 50 มล. หรือ ไซเปอร์เมทรินโพซาโลน อัตรา 40 มล. เป็นต้น โดยเลือกใช้ สารชนิดใดชนิดหนึ่งผสมน้ำ 20 ลิตร พ่นทุก 7-10 วัน
	9. โรคราใบจุดสาหร่าย	พื้นที่ระบาด 12 จังหวัด (ตาก นครราชสีมา กรุงเทพมหานคร จันทบุรี ตราด กระบี่ ชุมพร ตรัง นราธิวาส นครศรีธรรมราช ยะลา และสุราษฎร์ธานี) จำนวน 1,307 ไร่ การระบาดเพิ่มขึ้น 28 ไร่	- เมื่อพบคราบราสีดำ พ่นด้วยน้ำเปล่าล้างคราบราสีดำ และ สารเหนียวที่แมลงปากดูดขับถ่ายไว้ เพื่อลดปริมาณเชื้อ สาเหตุโรค และกำจัดวัชพืชในแปลง
	10. เพลี้ยจักจั่นฝอย	พื้นที่ระบาด 10 จังหวัด (นครราชสีมา จันทบุรี ตราด ระยอง กระบี่ ชุมพร นครศรีธรรมราช ยะลา สงขลา และสุราษฎร์ธานี) จำนวน 931 ไร่ การระบาดเพิ่มขึ้น 30 ไร่	- ในฤดูฝนหมั่นสำรวจแปลงปลูกอย่างสม่ำเสมอ หากพบ อาการของโรคราที่กิ่งให้ตัดและนำไปทำลายนอกแปลง และใช้สารป้องกันกำจัดโรคพืช คอปเปอร์ออกไซด์คลอไรด์ ผสมน้ำซันๆ ทาบริเวณแผลที่ตัด
	11. โรคราดำ	พื้นที่ระบาด 6 จังหวัด (จันทบุรี ระยอง ยะลา สตูล ชุมพร และพังงา) จำนวน 426 ไร่ การระบาดเพิ่มขึ้น 281 ไร่	- ห่อผลเพื่อป้องกันหนอนเจาะด้วยถุงพลาสติกสีขาวขุ่น เจาะรูที่บริเวณขอบล่างเพื่อให้หยดน้ำระบายออก และกำจัด ด้วยวิธีผสมผสาน โดยการพ่นสารฆ่าแมลง แลมบ์ดา-ไซฮาโลทริน
	12. โรคราสีชมพู	พื้นที่ระบาด 6 จังหวัด (จันทบุรี นครศรีธรรมราช ตราด ชุมพร สุราษฎร์ธานี และกระบี่) จำนวน 166 ไร่ การระบาดเพิ่มขึ้น 1 ไร่	- มอดเจาะลำต้น ควรตัดและเผาทิ้ง สำหรับส่วนของต้น ทุเรียนที่ไม่สามารถตัดทิ้งได้
	13. มอดเจาะลำต้น ทุเรียน	พื้นที่ระบาด 7 จังหวัด (จันทบุรี ตราด ชุมพร ยะลา นราธิวาส ระนอง และสุราษฎร์ธานี) จำนวน 194 ไร่ การระบาดลดลง 1 ไร่	- หมั่นสำรวจแปลงสม่ำเสมอ โดยเฉพาะในระยะแตกใบอ่อน ให้เขย่ากิ่ง ตัดหนอนคืบจะทิ้งตัวลงที่พื้นดิน สามารถจับ ทำลายได้ หรือใช้กับดักแสง ไฟล่อตัวเต็มวัยในช่วงกลางคืน
	14. หนอนกินใบ	พื้นที่ระบาด 4 จังหวัด (สุรินทร์ จันทบุรี ชุมพร และตราด) จำนวน 227 ไร่ การระบาดเพิ่มขึ้น 2 ไร่	- หมั่นสำรวจแปลงเพาะปลูกอย่างสม่ำเสมอ โดยเฉพาะในช่วง ที่มีฝนตกชุก ตัดแต่งทรงพุ่มให้โปร่ง ไม่ให้รกทึบ และกำจัด วัชพืชในสวนเพื่อลดความชื้น หากพบการระบาดเพียง เล็กน้อย ควรตัดส่วนที่เป็นโรคนำออกไปทำลายนอกสวน
	15. โรคกิ่งแห้ง	พื้นที่ระบาด 10 จังหวัด (สกลนคร จันทบุรี ตราด ปราจีนบุรี ชุมพร นครศรีธรรมราช นราธิวาส พังงา ยะลา และสุราษฎร์ธานี) จำนวน 494 ไร่ การระบาดเพิ่มขึ้น 50 ไร่	- พ่นสารเคมีป้องกันกำจัดโรคแอนแทรกโนส เช่น คาร์เบนดาซิม อัตรา 10-20 กรัม หรือไอโพรไดโวน 20-30 กรัม โดยเลือกใช้สาร ชนิดใดชนิดหนึ่งผสมน้ำ 20 ลิตร
	16. โรคแอนแทรกโนส	พื้นที่ระบาด 4 จังหวัด (ชุมพร ยะลา จันทบุรี และตรัง) จำนวน 500 ไร่ การระบาดเพิ่มขึ้น 8 ไร่	- หมั่นตรวจตราผลทุเรียนในแปลงอย่างสม่ำเสมอ โดยเฉพาะ ในช่วงผลใกล้แก่ หากพบอาการผลเป็นจุดเน่า ควรทำการ ฉีดพ่นสารเคมี เช่น เมตาแลกซิล 25% WP หรือ เมตาแลก ซิลผสมแมนโคเซป หรือ ฟอสเอทิล อะลูมิเนียม 80% WP ให้ทั่วทั้งต้น ประมาณ 1-2 ครั้ง
	17. หนอนเจาะเมล็ด	พื้นที่ระบาด 5 จังหวัด (กระบี่ นครศรีธรรมราช นราธิวาส สงขลา และยะลา) จำนวน 115 ไร่ การระบาดเพิ่มขึ้น 3 ไร่	
	18. โรคผลเน่าทุเรียน	พื้นที่ระบาด 3 จังหวัด (ชุมพร ระยอง และจันทบุรี) จำนวน 57 ไร่ การระบาดเพิ่มขึ้น 42 ไร่	
เงาะ	1. เพลี้ยแป้ง	พื้นที่ระบาด 4 จังหวัด (ตาก จันทบุรี นครศรีธรรมราช และระยอง) จำนวน 257 ไร่ การระบาดเพิ่มขึ้น 6 ไร่	- ตัดแต่งกิ่งเงาะ จากนั้นให้ใช้เศษผ้าชุบน้ำมันเครื่อง ถูรอบ โคนต้น เพื่อป้องกันมดและเพลี้ยแป้ง
	2. โรคราใบจุดสาหร่าย	พื้นที่ระบาด 3 จังหวัด (ตาก จันทบุรี และนราธิวาส) จำนวน 225 ไร่ การระบาดลดลง 3 ไร่	- ตัดส่วนที่พบโรคราใบจุดสาหร่ายเก็บไปเผาทำลาย และตัดแต่ง ทรงพุ่มให้โปร่ง แนะนำให้ใช้สารเคมีคอปเปอร์ออกไซด์คลอไรด์
	3. หนอนคืบกินใบ	พื้นที่ระบาด 1 จังหวัด (จันทบุรี) จำนวน 165 ไร่ การระบาดคงที่	- หมั่นสำรวจและสังเกตถ้าพบหนอนคืบกินใบ ให้เกษตรกร พ่นด้วยสารฆ่าแมลง คาร์บาริล อัตรา 60 กรัม/น้ำ 20 ลิตร
	4. โรคราแป้ง	พื้นที่ระบาด 1 จังหวัด (จันทบุรี) จำนวน 100 ไร่ การระบาดลดลง 5 ไร่	- โรคราแป้ง ให้เก็บผลที่เป็นโรค ใบแห้ง กิ่งแห้งที่ร่วงหล่น นำไปเผาทำลายนอกแปลง ในแตกช่วงใบอ่อนและเริ่มติดผล

ชนิดพืช	ศัตรูพืช	สถานการณ์	การดำเนินงาน
	5. หนอนกินช่อดอก	พื้นที่ระบาด 1 จังหวัด (จันทบุรี) จำนวน 32 ไร่ การระบาดคงที่	
มังคุด	1. เพลี้ยไฟ 2. หนอนกินใบ 3. หนอนขอนใบ 4. โรคนิ่วจุด 5. โรคนิ่วจุดสาหร่าย 6. โรคนิ่วจุด 7. โรคนิ่วแห้งและขอบใบแห้ง	พื้นที่ระบาด 8 จังหวัด (จันทบุรี ตราด ระยอง ชุมพร นครศรีธรรมราช ระนอง ยะลา และพังงา) จำนวน 458 ไร่ การระบาดลดลง 39 ไร่ พื้นที่ระบาด 6 จังหวัด (จันทบุรี ระยอง ชุมพร นครศรีธรรมราช พังงา และยะลา) จำนวน 604 ไร่ การระบาดเพิ่มขึ้น 13 ไร่ พื้นที่ระบาด 3 จังหวัด (จันทบุรี ชุมพร และระยอง) จำนวน 340 ไร่ การระบาดเพิ่มขึ้น 2 ไร่ พื้นที่ระบาด 4 จังหวัด (จันทบุรี นครศรีธรรมราช พังงา และชุมพร) จำนวน 246 ไร่ การระบาดลดลง 7 ไร่ พื้นที่ระบาด 6 จังหวัด (จันทบุรี ชุมพร ตรัง พังงา นครศรีธรรมราช และนราธิวาส) จำนวน 532 ไร่ การระบาดลดลง 13 ไร่ พื้นที่ระบาด 2 จังหวัด (ชุมพร และนครศรีธรรมราช) จำนวน 53 ไร่ การระบาดคงที่ พื้นที่ระบาด 2 จังหวัด (จันทบุรี และชุมพร) จำนวน 28 ไร่ การระบาดลดลง 1 ไร่	- การป้องกันกำจัดเพลี้ยไฟในมังคุดในช่วงฤดูแล้ง โดยการพ่นสารเคมีป้องกันกำจัดศัตรูพืชครบพ่น 3 ครั้ง - เมื่อพบหนอนกัดกินใบอ่อนเข้าทำลายของยอด ให้พ่นด้วยสารฆ่าแมลงคาร์บาริล อัตรา 60 กรัม/น้ำ 20 ลิตร เมื่อพบการระบาดในระยะแตกใบอ่อน ให้พ่น 2 ครั้ง ห่างกัน 10 วัน - พ่นสารเคมีป้องกันกำจัดโรคนิ่วจุด ในช่วงที่มังคุดแตกใบอ่อน เช่น คอปเปอร์ออกซิคลอไรด์ 30-80 กรัม - พ่นสารเคมีป้องกันกำจัดโรคนิ่วจุด เช่น คาร์เบนดาซิม อัตรา 10-20 กรัม หรือไอโพรไดโอน 20-30 กรัม โดยเลือกใช้สารชนิดใดชนิดหนึ่งผสมน้ำ 20 ลิตร - เมื่อพบการระบาดโรคนิ่วจุดสาหร่ายพ่นด้วยสารป้องกันกำจัดโรคนิ่ว เช่น คอปเปอร์ออกซิคลอไรด์ - เมื่อเริ่มพบอาการของโรคนิ่ว ให้ใช้สารป้องกันกำจัดโรคนิ่ว โดยเลือกใช้สารชนิดใดชนิดหนึ่งตามอัตราที่ฉลากระบุ - เมื่อพบการระบาดรุนแรงให้ใช้สารกำจัดแมลง
ลำไย	1. เพลี้ยแป้ง 2. โรคราดำ 3. โรคมดไม้กวาด 4. หนอนคืบกินใบ 5. โรคนิ่วก้ำมะหยี 6. หนอนม้วนใบ 7. มวนลำไย	พื้นที่ระบาด 4 จังหวัด (เชียงใหม่ จันทบุรี สระแก้ว และสมุทรสาคร) จำนวน 200 ไร่ การระบาดลดลง 315 ไร่ พื้นที่ระบาด 4 จังหวัด (เชียงใหม่ พะเยา จันทบุรี และสระแก้ว) จำนวน 314 ไร่ การระบาดลดลง 316 ไร่ พื้นที่ระบาด 1 จังหวัด (จันทบุรี) จำนวน 220 ไร่ การระบาดลดลง 145 ไร่ พื้นที่ระบาด 1 จังหวัด (จันทบุรี) จำนวน 28 ไร่ การระบาดคงที่ พื้นที่ระบาด 2 จังหวัด (จันทบุรี และเชียงใหม่) จำนวน 32 ไร่ การระบาดคงที่ พื้นที่ระบาด 2 จังหวัด (จันทบุรี และเชียงใหม่) จำนวน 45 ไร่ การระบาดคงที่ พื้นที่ระบาด 2 จังหวัด (เชียงใหม่ และจันทบุรี) จำนวน 10 ไร่ การระบาดคงที่	- หากพบว่า เพลี้ยแป้งเริ่มระบาดในสวนลำไย ควรพ่นด้วยสารเคมีป้องกันกำจัด ได้แก่ มาลาไทออน อัตรา 30 มล./น้ำ 20 ลิตร หรือไพริทรอยด์ พ่นให้ทั่ว 2-3 ครั้ง ห่างกัน 10 วัน - พ่นสารเคมี เช่น คาร์บาริล 85% WP อัตรา 40 กรัม/น้ำ 20 ลิตร อาจพ่นควบคู่กับสารป้องกันกำจัดเชื้อรา ได้แก่ คอปเปอร์ออกซิคลอไรด์ อัตรา 40-50 กรัม หรือเบตาไซฟลูทรีน อัตรา 40-50 กรัม - หมั่นสำรวจแปลงปลูกพืช หากพบกิ่งที่เป็นโรคมดไม้กวาด ให้ตัดกิ่งที่เป็นโรคนำมาเผาทำลายนอกแปลง - เขย่ากิ่งให้หนอนร่วงหล่นแล้วเก็บรวบรวมไปทำลายหรือนำไปเป็นอาหารสัตว์เลี้ยง และเก็บรวบรวมดักแต่ไปทำลาย หากระบาดมาก ควรพ่นด้วยสารเคมีป้องกันกำจัด เช่น คาร์บาริล อัตรา 45-60 กรัม หรือแลมปีดาไซฮาโลทรีน อัตรา 12 มล. เลือกใช้ชนิดใดชนิดหนึ่งผสมน้ำ 20 ลิตร - หมั่นสำรวจแปลงปลูกอย่างสม่ำเสมอ หากพบมีการระบาด ให้ตัดแต่งกิ่ง และยอดที่ถูกโรทำลายนำไปเผาทิ้งนอกแปลงปลูก - หมั่นตรวจ ถ้าพบให้เก็บทำลาย หากการระบาดรุนแรงมาก ควรฉีดพ่นด้วยยาโมโนโครโทพอส ในอัตรา 20 ซีซี./น้ำ 20 ลิตร หรือพ่นด้วยไพริทรอยด์อัตรา 10 ซีซี./น้ำ 20 ลิตร - ตัดส่วนที่ถูกทำลายที่มีตัวหนอนแล้วเผาไฟเสียและจับตัวแก่ที่มาเล่นไฟกลางคืนไปทำลาย - จับตัวเต็มวัย ตัวอ่อน และไข่ไปทำลาย หากพบระบาดมาก ใช้ยาฆ่าแมลงพวง โมโนโครโทพอส ฉีดพ่นในอัตรา 20 ซีซี./น้ำ 20 ลิตร หรือยาฆ่าแมลงคาร์บาริล อัตรา 45 กรัม/น้ำ 20 ลิตร

7. สถานการณ์โรคระบาดสัตว์

โรคพิษสุนัขบ้า สถานการณ์โรคพิษสุนัขบ้า ประจำวันที่ 11 - 13 พฤษภาคม 2569

ปัจจุบันมีพื้นที่ควบคุมที่พบการเกิดโรค ทั้งหมด 15 จังหวัด 27 จุด ได้แก่ จังหวัดกาฬสินธุ์ สุรินทร์ ระยอง นครราชสีมา อุบลราชธานี จันทบุรี ชลบุรี บุรีรัมย์ ยโสธร อำนาจเจริญ เลย มุกดาหาร หนองคาย อุดรธานี และสงขลา ซึ่งขณะนี้กรมปศุสัตว์ ยังได้เร่งรัด ควบคุมโรคทุกจุดเกิดโรคโดยฉีดวัคซีนรอบจุดเกิดโรค (ring vaccination) ร่วมในการเฝ้าระวังป้องกันและควบคุมโรคได้ ทั้งนี้ พบจุดเกิดโรคพิษสุนัขบ้า จำนวน 3 จุด ในพื้นที่จังหวัดกาฬสินธุ์ ชลบุรี และหนองคาย

พื้นที่เฝ้าระวังการเกิดโรค 124 จุด ประกอบด้วย กรุงเทพมหานคร จันทบุรี ฉะเชิงเทรา ชลบุรี ตราด นครนายก ระยอง สระแก้ว นครราชสีมา บุรีรัมย์ ยโสธร ศรีสะเกษ สุรินทร์ อำนาจเจริญ อุบลราชธานี เลย กาฬสินธุ์ ขอนแก่น นครพนม มหาสารคาม มุกดาหาร ร้อยเอ็ด หนองคาย อุดรธานี ตาก และนครศรีธรรมราช