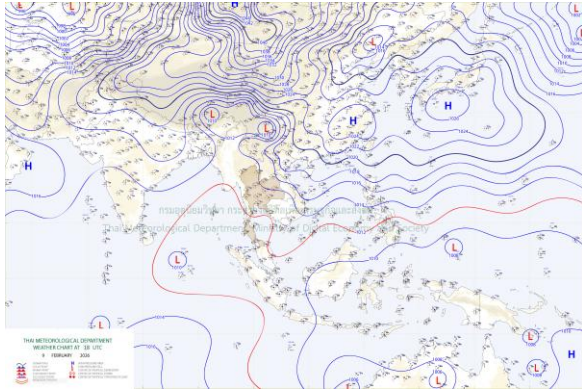




รายงานสถานการณ์ภัยพิบัติด้านการเกษตร
วันที่ 10 กุมภาพันธ์ 2569 (เวลา 15.00 น.)

1. สภาพอากาศ

1.1 พยากรณ์อากาศประจำวัน 12.00 น.



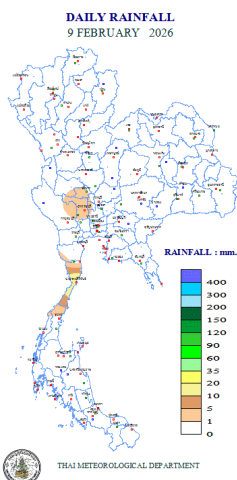
แผนที่อากาศผิวพื้น วันที่ 10 กุมภาพันธ์ 2569 เวลา 07:00 น.

ประเทศไทยตอนบนยังคงมีอากาศเย็นในตอนเช้า โดยมีฝนเล็กน้อยบางแห่งในภาคเหนือ เนื่องจากบริเวณความกดอากาศสูงหรือมวลอากาศเย็นกำลังปานกลางถึงค่อนข้างแรงจากประเทศจีนปกคลุมประเทศไทยตอนบน และทะเลจีนใต้ ในขณะที่มีลมตะวันออกเฉียงใต้พัดปกคลุมภาคเหนือ ขอให้ประชาชนบริเวณประเทศไทยตอนบนดูแลรักษาสุขภาพเนื่องจากสภาพอากาศที่เปลี่ยนแปลง ส่วนเกษตรกรในภาคเหนือควรเตรียมการป้องกันและระวังความเสียหายที่จะเกิดต่อผลผลิตทางการเกษตร เนื่องจากยังคงมีฝนในบางพื้นที่

สำหรับภาคใต้มีฝนฟ้าคะนองบางแห่ง เนื่องจากมรสุมตะวันออกเฉียงเหนือกำลังปานกลางพัดปกคลุมอ่าวไทย ภาคใต้ และทะเลอันดามัน ส่วนคลื่นลมบริเวณอ่าวไทยและห่างฝั่งทะเลอันดามันมีกำลังปานกลาง โดยอ่าวไทยตอนล่างมีคลื่นสูงประมาณ 2 เมตร อ่าวไทยตอนบนและห่างฝั่งทะเลอันดามันมีคลื่นสูง 1-2 เมตร บริเวณที่มีฝนฟ้าคะนองคลื่นสูงมากกว่า 2 เมตร ขอให้ชาวเรือบริเวณอ่าวไทยและทะเลอันดามันเดินเรือด้วยความระมัดระวัง และหลีกเลี่ยงการเดินเรือในบริเวณที่มีฝนฟ้าคะนองไว้ด้วย

ฝุ่นละอองในระยะนี้ ภาคเหนือและภาคตะวันออกเฉียงเหนือมีการสะสมของฝุ่นละอองหรือหมอกควันอยู่ในเกณฑ์น้อยถึงปานกลาง เนื่องจากมีการระบายอากาศดี และมีฝนตกในบางพื้นที่ ส่วนภาคกลางและภาคตะวันออกมีการสะสมของฝุ่นละอองหรือหมอกควันอยู่ในเกณฑ์ปานกลางถึงค่อนข้างมาก เนื่องจากมีการระบายอากาศที่ลดลง และลมมีกำลังอ่อนลง

1.2 ปริมาณน้ำฝน เวลา 07.00 น. วันที่ 9 ก.พ. 69 ถึง เวลา 07.00 น. วันที่ 10 ก.พ. 69



ที่	อำเภอ	จังหวัด	ปริมาณฝน (มม.)	ความรุนแรง
1	อ.เมือง	ประจวบคีรีขันธ์	18.0	ฝนตกปานกลาง
2	อ.เมือง	สุพรรณบุรี	2.4	ฝนตกเล็กน้อย
3	อ.อู่ทอง	สุพรรณบุรี	2.3	ฝนตกเล็กน้อย
4	อ.ฝาง	เชียงใหม่	1.0	ฝนตกเล็กน้อย
5	อ.เมือง	ลำปาง	0.7	ฝนตกเล็กน้อย

ฝนตกหนักมาก (>90 มม.) ฝนตกหนัก (35.1-90 มม.) ฝนตกปานกลาง (10.1-35.0 มม.) ฝนตกเล็กน้อย (0.1-10.0 มม.) ไม่มีฝน (0 มม)
ข้อมูลจาก กรมอุตุนิยมวิทยา

2. สถานการณ์น้ำ (ข้อมูล ณ วันที่ 10 ก.พ. 69)

2.1 สภาพน้ำในอ่างเก็บน้ำ

สภาพน้ำในอ่างเก็บน้ำขนาดใหญ่และขนาดกลาง ปริมาณน้ำในอ่างฯ 60,809 ล้าน ลบ.ม. คิดเป็นร้อยละ 79 (ปริมาณน้ำใช้การได้ 36,862 ล้าน ลบ.ม. คิดเป็นร้อยละ 70) ปริมาณน้ำในอ่างฯ เทียบกับปี 2568 (54,876 ล้าน ลบ.ม. คิดเป็นร้อยละ 72) มากกว่าปี 2568 จำนวน 5,933 ล้าน ลบ.ม. ปริมาณน้ำไหลลงอ่าง 29.55 ล้าน ลบ.ม. ปริมาณน้ำระบาย 186.53 ล้าน ลบ.ม. สามารถรับน้ำได้อีก 15,701 ล้าน ลบ.ม.

สภาพน้ำในอ่างเก็บน้ำขนาดใหญ่ ปริมาณน้ำในอ่างฯ 56,615 ล้าน ลบ.ม. คิดเป็นร้อยละ 80 (ปริมาณน้ำใช้การได้ 33,076 ล้าน ลบ.ม. คิดเป็นร้อยละ 70) ปริมาณน้ำในอ่างฯ เทียบกับปี 2568 (51,419 ล้าน ลบ.ม. คิดเป็นร้อยละ 72) มากกว่าปี 2568 จำนวน 5,196 ล้าน ลบ.ม. ปริมาณน้ำไหลลงอ่างฯ จำนวน 20.59 ล้าน ลบ.ม. ปริมาณน้ำระบาย 165.62 ล้าน ลบ.ม. สามารถรับน้ำได้อีก 14,315 ล้าน ลบ.ม.

ภาค	ขนาดใหญ่						ขนาดกลาง						รวม				รับได้อีก		
	จำนวน (แห่ง)	ความจุ ที่ รน.	ปริมาณน้ำ				จำนวน (แห่ง)	ความจุ ที่ รน.	ปริมาณน้ำ				จำนวน (แห่ง)	ความจุ ที่ รน.	ปริมาณน้ำ				
			ในอ่างฯ	% รน.	ใช้การ	% ใช้การ			ในอ่างฯ	% รน.	ใช้การ	% ใช้การ			ในอ่างฯ	% รน.		ใช้การ	% ใช้การ
เหนือ	8	24,825	20,835	84	14,090	78	87	1,145	989	86	896	85	95	25,970	21,824	84	14,986	78	4,149
ตอน.	12	8,368	5,749	69	4,097	61	230	2,122	1,582	75	1,414	72	242	10,490	7,331	70	5,511	64	3,160
กลาง	3	1,419	886	62	826	61	27	419	314	75	289	73	30	1,838	1,201	65	1,115	64	637
ตะวันออก	2	26,605	22,359	84	9,082	68	8	164	129	79	118	77	10	26,769	22,488	84	9,200	68	4,280
ตะวันออก	6	1,515	820	54	725	51	52	1,009	670	66	614	64	58	2,524	1,490	59	1,340	56	1,034
ใต้	4	8,194	5,966	73	4,256	66	44	721	509	71	454	68	48	8,916	6,475	73	4,710	66	2,440
รวม	35	70,926	56,615	80	33,076	70	448	5,579	4,194	75	3,786	73	483	76,506	60,809	79	36,862	70	15,701

(หน่วย : ล้าน ลบ.ม.)

อ่างเก็บน้ำภูมิพล สิริกิติ์ แคว้นน้อยฯ และป่าสักชลสิทธิ์ รวม 4 อ่างฯ มีปริมาณน้ำในอ่างฯ 20,576 ล้าน ลบ.ม. คิดเป็นร้อยละ 83 (ปริมาณน้ำใช้การได้ 13,880 ล้าน ลบ.ม. คิดเป็นร้อยละ 76 ปริมาณน้ำไหลลงอ่าง 6.44 ล้าน ลบ.ม. ปริมาณน้ำระบาย 83.19 ล้าน ลบ.ม. สามารถรับน้ำได้อีก 4,295 ล้าน ลบ.ม.

อ่างเก็บน้ำ	ปริมาณน้ำในอ่างฯ		ปริมาณน้ำใช้การได้		ปริมาณน้ำไหลลงอ่างฯ		ปริมาณน้ำระบาย		ปริมาณน้ำรับได้อีก
	ปริมาณน้ำ	% ความจุอ่างฯ	ปริมาณน้ำ	% น้ำใช้การ	วันนี้	เมื่อวาน	วันนี้	เมื่อวาน	
ภูมิพล	11,619	86	7,819	81	5.86	8.71	45.00	45.00	1,843
สิริกิติ์	7,760	82	4,910	74	0.58	7.60	29.96	29.97	1,750
ภูมิพล+สิริกิติ์	19,379	84	12,729	78	6.44	16.31	74.96	74.97	3,593
แคว้นน้อยฯ	658	70	615	69	0.00	0.00	4.32	4.32	282
ป่าสักชลสิทธิ์	539	56	539	56	0.00	0.00	3.91	3.90	421
รวมทั้งหมด	20,576	83	13,880	76	6.44	16.31	83.19	83.19	4,295

(หน่วย : ล้าน ลบ.ม.)

อ่างเก็บน้ำขนาดใหญ่ที่อยู่ในเกณฑ์ มากกว่าร้อยละ 80 ของความจุอ่างฯ จำนวน 7 อ่างฯ ได้แก่ อ่างฯ ภูมิพล (86%) อ่างฯ สิริกิติ์ (82%) อ่างฯ แม่จัดสมบูรณ์ชล (97%) อ่างฯ แม่กวางอุดมธารา (87%) อ่างฯ กิวคอบหมา (102%) อ่างฯ ศรีนครินทร์ (90%) และอ่างฯ ประแสร์ (81%)

อ่างเก็บน้ำขนาดใหญ่ที่อยู่ในเกณฑ์ น้อยกว่าร้อยละ 30 ของความจุอ่างฯ จำนวน 1 อ่างฯ คือ อ่างฯ คลองสี่ด (16%)

2.2 สภาพน้ำท่า

แม่น้ำวัง แม่น้ำยม แม่น้ำมูล แม่น้ำบางปะกง แม่น้ำท่าตะเภา แม่น้ำตาปี แม่น้ำโก-ลก ปริมาณน้ำอยู่ในเกณฑ์น้อย

แม่น้ำปิง แม่น้ำน่าน ปริมาณน้ำอยู่ในเกณฑ์ปกติ

แม่น้ำเจ้าพระยา สถานี C.2 ปริมาณน้ำไหลผ่าน 684 ลบ.ม./วินาที (เมื่อวาน 684 ลบ.ม./วินาที) ระดับน้ำ +18.80 ม.รทก. ต่ำกว่าตลิ่ง 6.90 ม.

เขื่อนเจ้าพระยา สถานี C.13 ปริมาณน้ำไหลผ่าน 210 ลบ.ม./วินาที (เมื่อวาน 210 ลบ.ม./วินาที) ระดับน้ำเหนือเขื่อน +16.40 ม.รทก. (เมื่อวาน +16.38 ม.รทก.) ระดับน้ำท้ายเขื่อน +6.77 ม.รทก. (เมื่อวาน +6.77 ม.รทก.)

รับน้ำเข้าระบบส่งน้ำทุ่งฝั่งตะวันออก รวม 215 ลบ.ม./วินาที (เมื่อวาน 213 ลบ.ม./วินาที) โดยผ่านคลองชัยนาทป่าสัก (ปตร.มโนรมย์) 159 ลบ.ม./วินาที คลองชัยนาท-อยุธยา (ปตร.มหาราช) 50 ลบ.ม./วินาที คลองเล็กอื่น ๆ 6 ลบ.ม./วินาที

แม่น้ำป่าสัก เขื่อนพระรามหก 12 ลบ.ม./วินาที (เมื่อวาน 12 ลบ.ม./วินาที) รับน้ำเข้าคลองระพีพัฒน์ 133 ลบ.ม./วินาที (เมื่อวาน 127 ลบ.ม./วินาที) ผ่านคลองระพีพัฒน์แยกตก (ปตร.พระศรีศิลป์) 31 ลบ.ม./วินาที และผ่านคลองระพีพัฒน์แยกใต้ (ปตร.พระศรีเสาวภาค) 54 ลบ.ม./วินาที

รับน้ำเข้าระบบส่งน้ำทุ่งฝั่งตะวันตก รวม 247 ลบ.ม./วินาที (เมื่อวาน 243 ลบ.ม./วินาที) โดยผ่านคลองมะขามเฒ่าอุโมง (ปตร.มะขามเฒ่า-อุโมง) 34 ลบ.ม./วินาที คลองมะขามเฒ่ากระเสี้ยว (ปตร.มะขามเฒ่า-กระเสี้ยว) 11 ลบ.ม./วินาที แม่น้ำสุพรรณ (ปตร.พลเทพ) 40 ลบ.ม./วินาที แม่น้ำน้อย (ปตร.บรมธาตุ) 105 ลบ.ม./วินาที และคลองเล็กอื่น ๆ 57 ลบ.ม./วินาที

แม่น้ำเจ้าพระยา อ.สามโคก จ.ปทุมธานี สถานี C.29B ปริมาณน้ำไหลผ่านเฉลี่ย 1,148 ลบ.ม./วินาที (เมื่อวาน 1,107 ลบ.ม./วินาที)

2.3 คุณภาพน้ำ

กรมชลประทาน ติดตามตรวจสอบและเฝ้าระวังคุณภาพน้ำ (ค่าความเค็ม) ในแม่น้ำเจ้าพระยา

แม่น้ำ	จุดเฝ้าระวัง	ค่าความเค็ม (กรัม/ลิตร)							เกณฑ์	หมายเหตุ
		4 ก.พ. 69	5 ก.พ. 69	6 ก.พ. 69	7 ก.พ. 69	8 ก.พ. 69	9 ก.พ. 69	10 ก.พ. 69		
เจ้าพระยา	ปากคลองสำแล จ.ปทุมธานี	0.11	0.11	0.12	0.12	0.11	0.11	0.11	ปกติ	- เกณฑ์เฝ้าระวัง 0.25 กรัม/ลิตร - เกณฑ์มาตรฐานในการผลิตน้ำประปา 0.50 กรัม/ลิตร - เกณฑ์เฝ้าระวังเพื่อการเกษตร 2.00 กรัม/ลิตร
เจ้าพระยา	ทำนายนทบุรี จ.นนทบุรี	0.13	0.13	0.13	0.13	0.13	0.13	0.13	ปกติ	
เจ้าพระยา	ทำนากกรมชลประทานสามเสน กทม.	0.14	0.14	0.14	0.14	0.14	0.14	0.14	ปกติ	

ที่มา: ฝ่ายตะกอนและคุณภาพน้ำ ส่วนอุทกวิทยา สำนักบริหารจัดการน้ำและอุทกวิทยา

2.4 สถานการณ์น้ำโขง

สถานี	ระดับตลิ่ง	ระดับน้ำ 10 ก.พ. 69	+ สูงกว่าตลิ่ง - ต่ำกว่าตลิ่ง
อ.เชียงแสน จ.เชียงราย	12.80	2.10	-10.70
อ.เชียงคาน จ.เลย	16.00	3.88	-12.12
อ.เมือง จ.หนองคาย	12.20	1.46	-10.74
อ.เมือง จ.นครพนม	12.00	1.64	-10.36
อ.เมือง จ.มุกดาหาร	12.50	2.07	-10.43
อ.โขงเจียม จ.อุบลราชธานี	14.50	2.57	-11.93

หมายเหตุ ข้อมูลจาก www.dtw.go.th

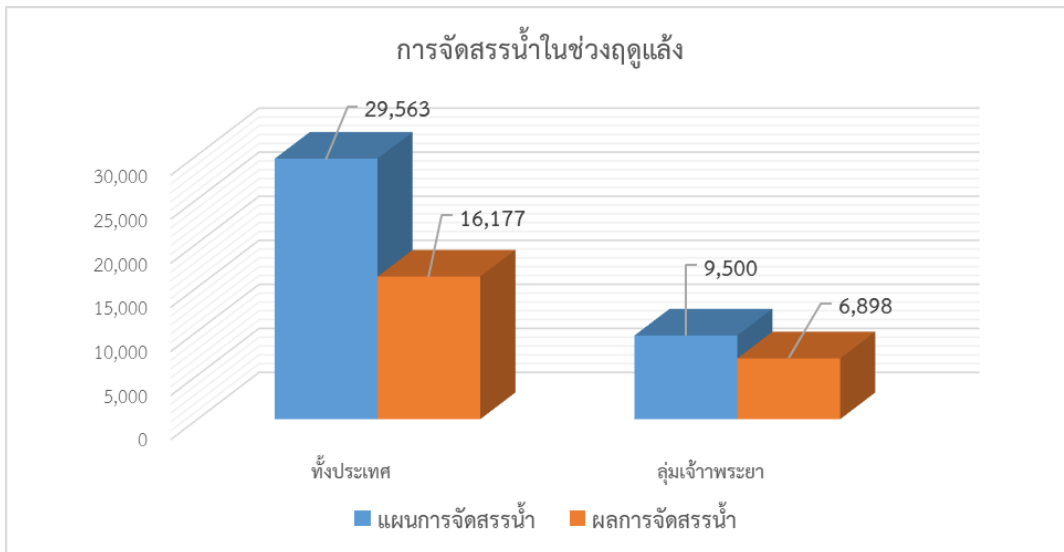
3. การจัดสรรน้ำฤดูแล้ง ปี 2568/69

แผนการจัดสรรน้ำ โครงการชลประทานขนาดใหญ่และขนาดกลางทั่วประเทศในช่วงฤดูแล้ง ปี 2568/69 (วันที่ 1 พ.ย. 68 ถึง 30 เม.ย. 69) ณ วันที่ 1 พฤศจิกายน 2568 ปริมาณน้ำต้นทุนสามารถใช้งานได้ จำนวน 47,516 ล้าน ลบ.ม. โดยวางแผนจัดสรรน้ำชลประทานตามลำดับความสำคัญ ดังนี้ เพื่อการอุปโภค - บริโภค 2,748 ล้าน ลบ.ม. การรักษาระบบนิเวศและอื่น ๆ 8,090 ล้าน ลบ.ม. อุตสาหกรรม 478 ล้าน ลบ.ม. และเพื่อการเกษตร 18,247 ล้าน ลบ.ม. สำหรับลุ่มน้ำพระยา ปริมาณน้ำใ้การ จำนวน 17,745 ล้าน ลบ.ม. วางแผนจัดสรรน้ำชลประทานแยกเป็น เพื่ออุปโภค - บริโภค 1,150 ล้าน ลบ.ม. การรักษาระบบนิเวศ และอื่น ๆ 1,305 ล้าน ลบ.ม. อุตสาหกรรม 135 ล้าน ลบ.ม. และเพื่อการเกษตร 6,910 ล้าน ลบ.ม.

ผลการจัดสรรน้ำ ทั่วประเทศ (อ่างเก็บน้ำขนาดใหญ่ ขนาดกลาง และแหล่งน้ำอื่น ๆ) ตั้งแต่วันที่ 1 พ.ย. 68 - ปัจจุบัน ใช้น้ำไปแล้ว 16,177 ล้าน ลบ.ม. คิดเป็นร้อยละ 48 ของแผนจัดสรรน้ำ ส่วนในเขตลุ่มน้ำเจ้าพระยา (เขื่อนภูมิพล สิริภักดิ์ แคว้นน้อยฯ ป่าสักฯ) วันนี้ใช้น้ำไป 83.19 ล้าน ลบ.ม. ตั้งแต่วันที่ 1 พฤศจิกายน 2568 ถึงปัจจุบัน ใช้น้ำไปแล้ว 6,898 ล้าน ลบ.ม. คิดเป็นร้อยละ 51 ของแผนจัดสรรน้ำ

หน่วย : ล้าน ลบ.ม.

พื้นที่	แผนการจัดสรรน้ำในช่วงฤดูแล้ง ปี 2568/69 (1 พ.ย.68 - 30 เม.ย.69)					ผลการจัดสรรน้ำ	
	อุปโภค-บริโภค	รักษาระบบนิเวศและอื่นๆ	การเกษตร	อุตสาหกรรม	รวม	ปริมาณน้ำ	% แผนจัดการจัดสรรน้ำ
ทั่วประเทศ	2,748	8,090	18,247	478	29,563	16,177	48
กลุ่มเจ้าพระยา	1,150	1,305	6,910	135	9,500	6,898	51



4. การเพาะปลูกพืชฤดูแล้ง ปี 2568/69

แผนการเพาะปลูกพืชฤดูแล้ง ปี 2568/69

ทั่วประเทศ จำนวน 15.60 ล้านไร่ แบ่งเป็น ข้าว 12.86 ล้านไร่ พืชไร่-พืชผัก 2.74 ล้านไร่

กลุ่มเจ้าพระยา จำนวน 8.59 ล้านไร่ แบ่งเป็น ข้าว 7.80 ล้านไร่ พืชไร่-พืชผัก 0.79 ล้านไร่

ผลการเพาะปลูกพืชฤดูแล้ง ปี 2568/69 (ข้อมูล ณ วันที่ 4 กุมภาพันธ์ 2569)

ทั่วประเทศ จำนวน 12.80 ล้านไร่ แบ่งเป็น ข้าว 11.37 ล้านไร่ พืชไร่-พืชผัก 1.43 ล้านไร่

กลุ่มเจ้าพระยา จำนวน 8.09 ล้านไร่ แบ่งเป็น ข้าว 7.67 ล้านไร่ พืชไร่-พืชผัก 0.42 ล้านไร่

ขอบเขตพื้นที่	พื้นที่แหล่งน้ำ	แผนการเพาะปลูก ปี 2568/69			สถานการณ์การเพาะปลูก ปี 2568/69			% ผลปลูก ข้าวรอบ 2 เทียบกับแผน
		ข้าวรอบที่ 2	พืชไร่ พืชผัก	รวม	ข้าวรอบที่ 2	พืชไร่ พืชผัก	รวมทั้งหมด	
ทั่วประเทศ (77 จังหวัด)	ในเขตชลประทาน	10.05	0.67	10.72	8.39	0.54	8.93	83
	นอกเขตชลประทาน	2.81	2.07	4.88	2.98	0.89	3.87	106
	รวม	12.86	2.74	15.60	11.37	1.43	12.80	88
ลุ่มน้ำเจ้าพระยา (22 จังหวัด)	ในเขตชลประทาน	6.27	0.08	6.35	5.90	0.10	6.00	94
	นอกเขตชลประทาน	1.53	0.71	2.24	1.77	0.32	2.09	116
	รวม	7.80	0.79	8.59	7.67	0.42	8.09	98

5. ผลกระทบด้านการเกษตร

5.1 อุทกภัย (ภาคใต้) ช่วงภัย 11 พ.ย. 68 - ปัจจุบัน

ด้านพืช ได้รับผลกระทบ 9 จังหวัด ได้แก่ จังหวัดตรัง นครศรีธรรมราช นราธิวาส ปัตตานี พัทลุง ยะลา สงขลา สตูล และจังหวัดสุราษฎร์ธานี เกษตรกร 242,791 ราย พื้นที่ได้รับผลกระทบ 207,948 ไร่ แบ่งเป็น ข้าว 67,372 ไร่ พืชไร่และพืชผัก 11,981 ไร่ ไม้ผล ไม้ยืนต้น และอื่นๆ 128,595 ไร่ สำรวจพบความเสียหาย เกษตรกร 19,483 ราย พื้นที่ 63,120 ไร่ แบ่งเป็น ข้าว 43,214 ไร่ พืชไร่และพืชผัก 2,938 ไร่ ไม้ผล ไม้ยืนต้น และอื่นๆ 16,968 ไร่ วงเงิน 132,411,502 บาท ช่วยเหลือแล้ว เกษตรกร 4,664 ราย พื้นที่ 10,657 ไร่ วงเงิน 26,541,848 บาท (ข้อมูล ณ วันที่ 9 ก.พ. 69)

ด้านประมง ได้รับผลกระทบ 9 จังหวัด ได้แก่ จังหวัดตรัง นครศรีธรรมราช นราธิวาส ปัตตานี พัทลุง ยะลา สงขลา สตูล และจังหวัดสุราษฎร์ธานี เกษตรกร 9,805 ราย พื้นที่เพาะเลี้ยงสัตว์น้ำได้รับผลกระทบ 17,636 ไร่ แบ่งเป็น บ่อปลา 10,672 ไร่ บ่อกุ้ง 6,964 ไร่ กระชัง 121,838 ตอม. **สำรวจพบความเสียหาย** เกษตรกร 5,849 ราย พื้นที่ 5,636 ไร่ แบ่งเป็น บ่อปลา 3,672 ไร่ บ่อกุ้ง 1,964 ไร่ กระชัง 121,798 ตอม. วงเงิน 85,152,689 บาท **ช่วยเหลือแล้ว** เกษตรกร 710 ราย พื้นที่ 449 ไร่ กระชัง 3,744 ตอม. วงเงิน 3,920,405 บาท (ข้อมูล ณ วันที่ 3 ก.พ. 69)

ด้านปศุสัตว์ ได้รับผลกระทบ 10 จังหวัด ได้แก่ จังหวัดชุมพร ตรัง นครศรีธรรมราช นราธิวาส ปัตตานี พัทลุง ยะลา สงขลา สตูล และจังหวัดสุราษฎร์ธานี เกษตรกร 213,567 ราย สัตว์ได้รับผลกระทบ 13,975,659 ตัว แบ่งเป็น โค 437,706 ตัว กระบือ 8,145 ตัว สุกร 275,715 ตัว แพะ/แกะ 211,061 ตัว และสัตว์ปีก 13,043,032 ตัว แปลงหญ้า 8,176 ไร่ **สำรวจพบความเสียหาย** เกษตรกร 2,165 ราย สัตว์ตาย/สูญหาย 303,976 ตัว แบ่งเป็น โค 2,155 ตัว กระบือ 146 ตัว สุกร 2,018 ตัว แพะ/แกะ 457 ตัว สัตว์ปีก 340,730 ตัว (ข้อมูล ณ วันที่ 15 ม.ค. 69)

5.2 อุทกภัย ช่วงภัย 23 ส.ค. 68 – 11 พ.ย. 68

ด้านพืช ได้รับผลกระทบ 53 จังหวัด ได้แก่ จังหวัดกำแพงเพชร เชียงราย เชียงใหม่ ตาก นครสวรรค์ น่าน พะเยา พิจิตร พิษณุโลก เพชรบูรณ์ แพร่ แม่ฮ่องสอน ลำปาง ลำพูน สุโขทัย อุตรดิตถ์ อุทัยธานี กาฬสินธุ์ ขอนแก่น ชัยภูมิ นครราชสีมา มหาสารคาม มุกดาหาร ยโสธร ร้อยเอ็ด เลย สกลนคร ศรีสะเกษ สุรินทร์ บุรีรัมย์หนองคาย หนองบัวลำภู อ่างทอง นครศรีธรรมราช นครราชสีมา นครสวรรค์ นครปฐม นนทบุรี ปทุมธานี พระนครศรีอยุธยา ลพบุรี สระบุรี สิงห์บุรี สมุทรสาคร ราชบุรี สุพรรณบุรี อ่างทอง ฉะเชิงเทรา นครนายก ปราจีนบุรี และจังหวัดนครศรีธรรมราช เกษตรกร 248,053 ราย พื้นที่ได้รับผลกระทบ 1,695,142 ไร่ แบ่งเป็น ข้าว 1,365,918 ไร่ พืชไร่และพืชผัก 314,232 ไร่ ไม้ผล ไม้ยืนต้น และอื่นๆ 14,992 ไร่ **สำรวจพบความเสียหายแล้ว** เกษตรกร 167,476 ราย พื้นที่ 1,255,464 ไร่ แบ่งเป็น ข้าว 1,083,000 ไร่ พืชไร่และพืชผัก 163,563 ไร่ ไม้ผล ไม้ยืนต้น และอื่นๆ 8,901 ไร่ คิดเป็นเงิน 1,811,104,451 บาท **ช่วยเหลือแล้ว** เกษตรกร 59,724 ราย พื้นที่ 436,720 ไร่ วงเงิน 613,045,395 บาท (ข้อมูล ณ วันที่ 9 ก.พ. 69)

ด้านประมง ได้รับผลกระทบ 37 จังหวัด ได้แก่ จังหวัดกำแพงเพชร เชียงใหม่ ตาก นครสวรรค์ พิษณุโลก เพชรบูรณ์ แม่ฮ่องสอน ลำปาง สุโขทัย อุตรดิตถ์ อุทัยธานี กาฬสินธุ์ ขอนแก่น ชัยภูมิ นครราชสีมา มุกดาหาร ยโสธร ร้อยเอ็ด เลย ศรีสะเกษ สุรินทร์ บุรีรัมย์ หนองบัวลำภู อุตรดิตถ์ อุบลราชธานี ชัยนาท นครปฐม พระนครศรีอยุธยา สระบุรี สิงห์บุรี สมุทรปราการ สุพรรณบุรี อ่างทอง ฉะเชิงเทรา นครนายก ปราจีนบุรี และจังหวัดนครศรีธรรมราช เกษตรกร 7,380 ราย พื้นที่เพาะเลี้ยงสัตว์น้ำได้รับผลกระทบ 14,788 ไร่ แบ่งเป็น บ่อปลา 11,773 ไร่ บ่อกุ้ง 3,015 ไร่ กระชัง 6,980 ตอม. **สำรวจพบความเสียหายแล้ว** เกษตรกร 7,380 ราย พื้นที่ 14,788 ไร่ แบ่งเป็น บ่อปลา 11,773 ไร่ บ่อกุ้ง 3,015 ไร่ กระชัง 6,980 ตอม. วงเงิน 93,261,769 บาท **ช่วยเหลือแล้ว** เกษตรกร 2,788 ราย พื้นที่ 3,850 ไร่ กระชัง 3,343 ตอม. วงเงิน 24,342,061 บาท (ข้อมูล ณ วันที่ 3 ก.พ. 69)

ด้านปศุสัตว์ ได้รับผลกระทบ 34 จังหวัด ได้แก่ จังหวัดกำแพงเพชร เชียงใหม่ ตาก นครสวรรค์ น่าน พิจิตร พิษณุโลก เพชรบูรณ์ แพร่ แม่ฮ่องสอน ลำปาง ลำพูน สุโขทัย อุตรดิตถ์ อุทัยธานี ขอนแก่น ชัยภูมิ นครราชสีมา มหาสารคาม ยโสธร ร้อยเอ็ด ศรีสะเกษ สุรินทร์ หนองคาย หนองบัวลำภู อุตรดิตถ์ อุบลราชธานี ชัยนาท ปทุมธานี พระนครศรีอยุธยา ระยอง สุพรรณบุรี สิงห์บุรี และจังหวัดปราจีนบุรี เกษตรกร 40,580 ราย สัตว์ได้รับผลกระทบ 9,123,958 ตัว แบ่งเป็น โค 151,883 ตัว กระบือ 29,093 ตัว สุกร 109,713 ตัว แพะ/แกะ 15,567 ตัว และสัตว์ปีก 8,817,702 ตัว แปลงหญ้า 8,271 ไร่ **สำรวจพบความเสียหายแล้ว** เกษตรกร 105 ราย สัตว์ตายและสูญหาย 392,196 ตัว แบ่งเป็น โค 59 ตัว กระบือ 14 ตัว สุกร 157 ตัว แพะ/แกะ 35 ตัว และสัตว์ปีก 391,931 ตัว แปลงหญ้า 2 ไร่ วงเงิน 719,920 บาท **ช่วยเหลือแล้ว** เกษตรกร 39 ราย สัตว์ตาย/สูญหาย 2,064 ตัว แปลงหญ้า 2 ไร่ วงเงิน 701,920 บาท (ข้อมูล ณ วันที่ 15 ม.ค. 69)

6. สถานการณ์ศัตรูพืชระบาด (ข้อมูล ณ วันที่ 28 ม.ค. 68)

ชนิดพืช	ศัตรูพืช	สถานการณ์	การดำเนินงาน
ข้าว	1. หนอนห่อใบข้าว 2. เพลี้ยกระโดดสีน้ำตาล	พื้นที่ระบาด 6 จังหวัด (กำแพงเพชร พิจิตร พัทลุง ตรัง หนองคาย และยะลา) จำนวน 314 ไร่ การระบาดลดลง 16 ไร่ พื้นที่ระบาด 6 จังหวัด (พัทลุง ชัยภูมิ ขอนแก่น	- หมั่นสำรวจแปลงนาอย่างสม่ำเสมอ กำจัดพืชอาศัย และเมื่อตรวจพบผีเสื้อหนอนห่อใบข้าว และพบใบข้าวถูกทำลายในข้าวอายุ 15-40 วัน ให้ใช้สารฆ่าแมลงประเภทดูดซึม - ควบคุมระดับน้ำในนาข้าว แบบเปียกสลับแห้ง เมื่อตรวจพบ

ชนิดพืช	ศัตรูพืช	สถานการณ์	การดำเนินงาน
	3. เพลี้ยไฟ 4. โรคไหม้ข้าว 5. หนอนกอข้าว 6. โรคขอบใบแห้ง 7. โรคใบสีส้ม 8. โรคใบขีดสีน้ำตาล 9. เพลี้ยจักจั่นสีเขียว	<p>ประจวบคีรีขันธ์ สุรินทร์ และอุบลราชธานี) จำนวน 1,198 ไร่ การระบาดเพิ่มขึ้น 8 ไร่</p> <p>พื้นที่ระบาด 1 จังหวัด (ปราจีนบุรี) จำนวน 180 ไร่ การระบาดคงที่</p> <p>พื้นที่ระบาด 7 จังหวัด (ชัยภูมิ กำแพงเพชร บุรีรัมย์ ขอนแก่น ฉะเชิงเทรา ราชบุรี และสกลนคร) จำนวน 601 ไร่ การระบาดเพิ่มขึ้น 10 ไร่</p> <p>พื้นที่ระบาด 6 จังหวัด (กำแพงเพชร ขอนแก่น บุรีรัมย์ สกลนคร กาฬสินธุ์ และยะลา) จำนวน 55 ไร่ การระบาดลดลง 294 ไร่</p> <p>พื้นที่ระบาด 3 จังหวัด (บุรีรัมย์ กำแพงเพชร และ สงขลา) จำนวน 68 ไร่ การระบาดเพิ่มขึ้น 3 ไร่</p> <p>พื้นที่ระบาด 1 จังหวัด (กาฬสินธุ์) จำนวน 9 ไร่ การระบาดคงที่</p> <p>พื้นที่ระบาด 4 จังหวัด (ร้อยเอ็ด บุรีรัมย์ สกลนคร และอุบลราชธานี) จำนวน 40 ไร่ การระบาดคงที่</p> <p>พื้นที่ระบาด 1 จังหวัด (กาฬสินธุ์) จำนวน 3 ไร่ พื้นที่ระบาดคงที่</p>	<p>เพลี้ยกระโดดสีน้ำตาลตัวเต็มวัย จำนวนมากกว่า 10 ตัว/ต้น ให้ใช้สารกำจัดแมลง</p> <p>- กำจัดวัชพืชในนาข้าว เมื่อตรวจพบเพลี้ยไฟตัวเต็มวัย ให้หว่านปุ๋ยยูเรียเพื่อเร่งการเจริญเติบโตของต้นข้าว</p> <p>- ถ้าพบอาการของโรคไหม้ข้าวแนะนำให้ใช้ชีวภัณฑ์ ดังนี้ พ่นเชื้อบีเอส (บาซิลลัส ซับทีลีส) อัตราตามคำแนะนำในฉลาก พ่นเชื้อราไตรโคเดอร์มา อัตรา 1 กิโลกรัม/น้ำ 200 ลิตร</p> <p>- เผาตอซังหลังการเก็บเกี่ยว ไช้ น้ำท่วมและไถดินเพื่อทำลาย หนอนและดักแด้ของหนอนกอข้าวที่อยู่ตามตอซัง</p> <p>- ใช้ชีวภัณฑ์ในการป้องกันการเกิดโรค เช่น เชื้อบีเอส (บาซิลลัส ซับทีลีส) หากพบอาการของโรครุนแรงให้พ่น ทุก 7 วัน เมื่อเริ่มพบอาการของโรคบนใบข้าว แนะนำให้ใช้ สารป้องกันกำจัดโรคพืช</p> <p>- กำจัดวัชพืช และพืชอาศัยของเชื้อไวรัสและแมลงพาหะ นำโรค ใช้สารป้องกันกำจัดแมลงพาหะ</p> <p>- สามารถลดความรุนแรงของโรค โดยใช้ปุ๋ยโปแตสเซียมคลอไรด์ หากพบโรคระบาดของโรครุนแรงในระยะแตกกอ ให้ฉีดพ่น ด้วยสารป้องกันกำจัดเชื้อรา</p> <p>- ใช้แสงไฟล่อแมลงและทำลายเมื่อมีการระบาดรุนแรง ปลูกข้าวพร้อม ๆ กัน และปล่อยพื้นที่นาว่างไว้ระยะหนึ่ง เพื่อตัดวงจรชีวิตของแมลง</p>
มะพร้าว	1. ดั้วแรด 2. หนอนหัวดำ 3. แมลงดำหนาม 4. โรสี้ขามะพร้าว	<p>พื้นที่ระบาด 28 จังหวัด (ประจวบคีรีขันธ์ ชลบุรี สมุทรสาคร ชุมพร เพชรบุรี สมุทรสงคราม นครศรีธรรมราช กระบี่ ตรัง สตูล สุราษฎร์ธานี กรุงเทพมหานคร ฉะเชิงเทรา ระยอง สงขลา สมุทรปราการ จันทบุรี นครราชสีมา สระแก้ว พังงา ขอนแก่น นครปฐม ตรัง ภูเก็ต กาญจนบุรี อุตรดิตถ์ ร้อยเอ็ด และระนอง) จำนวน 6,269 ไร่ การระบาดเพิ่มขึ้น 65 ไร่</p> <p>พื้นที่ระบาด 38 จังหวัด (ประจวบคีรีขันธ์ เพชรบุรี ตรัง ชลบุรี สุราษฎร์ธานี สมุทรสาคร ชุมพร นครศรีธรรมราช สงขลา สมุทรสงคราม ขอนแก่น ราชบุรี นครราชสีมา ปัตตานี ฉะเชิงเทรา กระบี่ เพชรบูรณ์ กาฬสินธุ์ บุรีรัมย์ พังงา อุตรดิตถ์ กรุงเทพมหานคร นครพนม ระยอง จันทบุรี ภูเก็ต อุบลราชธานีหนองคาย สมุทรปราการ กาญจนบุรี สุโขทัย สตูล สุรินทร์ อำนาจเจริญ สระแก้ว ร้อยเอ็ด ชัยนาท และสกลนคร) จำนวน 29,594 ไร่ การระบาดเพิ่มขึ้น 24 ไร่</p> <p>พื้นที่ระบาด 25 จังหวัด (ประจวบคีรีขันธ์ เพชรบุรี ชลบุรี ชุมพร นครศรีธรรมราช สุราษฎร์ธานี ตรัง กระบี่ สงขลา สมุทรสงคราม พังงา สตูล ตรัง เพชรบูรณ์ จันทบุรี ฉะเชิงเทรา ระยอง นครพนม ภูเก็ต อุตรดิตถ์ กรุงเทพมหานคร สมุทรปราการ ร้อยเอ็ด อุบลราชธานี และนครราชสีมา) จำนวน 6,434 ไร่ การระบาดเพิ่มขึ้น 171 ไร่</p> <p>พื้นที่ระบาด 17 จังหวัด (ฉะเชิงเทรา สมุทรสาคร</p>	<p>- ตัดทำลายและขุดตอมะพร้าวที่โรสี้ขามะพร้าวเข้าทำลาย นำไปเผาทำลายนอกแปลง ให้เน้นพ่นสารฆ่าไรในระยะ มะพร้าวติดจั่นจนถึงระยะผลขนาดเล็ก ห่างกันประมาณ 1 สัปดาห์ ควรใช้สารเคมีตามคำแนะนำของกรมวิชาการเกษตร โดยเลือกสารชนิดใดชนิดหนึ่ง ผสมน้ำ 20 ลิตร พ่นทุก 7 วัน</p> <p>- ปล่อยแตนเบียนบราคอน เพื่อควบคุมระยะหนอนของ หนอนหัวดำ หรือปล่อยแตนเบียนไซทริโครแกรมมา เพื่อ ควบคุมระยะไข่ของหนอนหัวดำ ใช้สารเคมีอามาเม็กดิน- เบนโซเอท โดยมะพร้าวที่มีความสูงมากกว่า 12 เมตร ฉีดเข้าลำต้น และมะพร้าวที่มีความสูงน้อยกว่า 12 เมตร เช่น มะพร้าว น้ำหอม มะพร้าวกะทิ และมะพร้าวที่ทำ น้ำตาลให้ใช้วิธีการพ่นสารทางใบ</p> <p>- ตัดยอดมะพร้าวที่ถูกหนอนและตัวเต็มวัยของแมลงดำหนาม กัดกินไปเผาทำลาย ปล่อยแตนเบียนอะซีโคเดส ควบคุม หนอนแมลงดำหนามมะพร้าว หรือแตนเบียนเตตระสติคัส ควบคุมดักแด้แมลงดำหนามมะพร้าว และอนุรักษ์ศัตรู ธรรมชาติ เช่น แมลงหางหนีบ</p> <p>- ใช้ตาข่ายดักจับด้วงงวงในระยะตัวเต็มวัยมาทำลาย ทำกองล่อ โดยใช้เชื้อราเมตาไรเซียม เพื่อกำจัดด้วงงวงในระยะหนอน และดักแด้ ใช้น้ำมันหล่อลื่นเครื่องยนต์ที่ใช้แล้ว หรือชันผสม กับน้ำมันยาง ทาบริเวณแผลโคนต้นหรือลำต้นมะพร้าว เพื่อป้องกันการวางไข่ของด้วงงวงมะพร้าว</p> <p>- ใช้กับดักฟีโรโมนล่อด้วงแรดในระยะตัวเต็มวัยมาทำลาย ใช้ตาข่ายหรือแหจับปลามาซึ่งวางทิศทางลมดักจับด้วงแรด ในระยะตัวเต็มวัยมาทำลาย ทำกองล่อโดยใช้เชื้อรา เมตาไรเซียม อัตรา 800 กรัม/กองล่อ ผสมกับปุ๋ยคอกและ</p>

ชนิดพืช	ศัตรูพืช	สถานการณ์	การดำเนินงาน
	5. ดั้วงวง	กรุงเทพมหานคร สุพรรณบุรี ชลบุรี เพชรบุรี สมุทรปราการ จันทบุรี กาฬสินธุ์ สงขลา นครปฐม ประจวบคีรีขันธ์ ชัยนาท สระแก้ว ชุมพร ตราด และนครราชสีมา) จำนวน 768 ไร่ การระบาดเพิ่มขึ้น 18 ไร่ พื้นที่ระบาด 19 จังหวัด (ชลบุรี ประจวบคีรีขันธ์ ตราด กรุงเทพมหานคร สมุทรสงคราม ฉะเชิงเทรา สุราษฎร์ธานี สมุทรสาคร นครศรีธรรมราช จันทบุรี ระยอง พังงา เพชรบุรี ราชบุรี อุตรดิตถ์ กาฬสินธุ์ ขอนแก่น ร้อยเอ็ด และนครราชสีมา) จำนวน 655 ไร่ การระบาดเพิ่มขึ้น 2 ไร่	มะพร้าวสับ อัตราส่วน 0.5 : 1 เพื่อกำจัดด้วงแรดในระยะ หนอนและดักแด้ หากพบการระบาดรุนแรงใช้สารเคมี ตามคำแนะนำของกรมวิชาการเกษตร ดังนี้ ไดอะซินอน 60% EC อัตรา 80 มิลลิลิตร/น้ำ 20 ลิตร ราดบริเวณ คอมะพร้าวตั้งแต่โคนยอดอ่อนลงมาให้เปียก
ปาล์ม น้ำมัน	1. หนอนปลอกเล็ก 2. หนอนหัวดำ 3. ด้วงแรด 4. ด้วงกุหลาบ 5. โรคลำต้นเน่า 6. โรคทะลายเน่า 7. โรคใบจุด 8. โรคใบจุดสาหร่าย	พื้นที่ระบาด 5 จังหวัด (สุราษฎร์ธานี ชลบุรี กระบี่ ชุมพร และนครศรีธรรมราช) จำนวน 968 ไร่ การระบาดเพิ่มขึ้น 39 ไร่ พื้นที่ระบาด 3 จังหวัด (ชลบุรี สกลนคร และจันทบุรี) จำนวน 552 ไร่ การระบาดลดลง 22 ไร่ พื้นที่ระบาด 16 จังหวัด (ชุมพร ชลบุรี สุราษฎร์ธานี นครศรีธรรมราช ตรัง สตูล กระบี่ ฉะเชิงเทรา สงขลา พังงา ระนอง สระบุรี สระแก้ว จันทบุรี ระยอง และ ร้อยเอ็ด) จำนวน 1,019 ไร่ การระบาดลดลง 20 ไร่ พื้นที่ระบาด 10 จังหวัด (สุราษฎร์ธานี ชุมพร ตรัง ตราด สงขลา นราธิวาส จันทบุรี สระบุรี นครศรีธรรมราช และกระบี่) จำนวน 404 ไร่ การระบาดคงที่ พื้นที่ระบาด 11 จังหวัด (กระบี่ สุราษฎร์ธานี ชุมพร นครศรีธรรมราช ตรัง ระยอง สงขลา ประจวบคีรีขันธ์ สตูล พังงา และจันทบุรี) จำนวน 11,608 ไร่ การระบาดลดลง 19 ไร่ พื้นที่ระบาด 8 จังหวัด (สุราษฎร์ธานี นครศรีธรรมราช ตราด สระแก้ว สงขลา ชุมพร นราธิวาส และยะลา) จำนวน 1,077 ไร่ การระบาดเพิ่มขึ้น 15 ไร่ พื้นที่ระบาด 6 จังหวัด (ชุมพร สุราษฎร์ธานี สงขลา ยะลา นครศรีธรรมราช และนราธิวาส) จำนวน 103 ไร่ การระบาดคงที่ พื้นที่ระบาด 8 จังหวัด (ตรัง สุราษฎร์ธานี พังงา นราธิวาส ชุมพร กระบี่ นครศรีธรรมราช และยะลา) จำนวน 4,439 ไร่ การระบาดลดลง 30 ไร่	- พ่นเชื้อบีที (Bacillus thuringiensis) พ่นให้ทั่วบริเวณ ใต้ใบและต้องพ่นในช่วงเช้าหรือเย็น เพื่อหลีกเลี่ยงแสงยูวี ที่จะทำลายเชื้อบีที และพ่นติดต่อกัน - ปล่อยแตนเบียนบราคอน (Bracon hebetor) เพื่อควบคุม ระยะหนอนของหนอนหัวดำ - ใช้กับดักฟีโรโมน และใช้ตาข่ายดักจับด้วงแรดในระยะ ตัวเต็มวัยมาทำลาย และทำกองล่อโดยใช้เชื้อราเมตาไรเซียม เพื่อกำจัดในระยะดักแด้ และระยะตัวหนอนและดักแด้ - หมั่นทำความสะอาดบริเวณคอปาล์มน้ำมัน และบริเวณ โคนทางใบอย่างสม่ำเสมอ ใช้สารฆ่าแมลงประเภท Carbaryl เช่น เซฟวิน อัตรา 40 กรัม/น้ำ 20 ลิตร หรือคาร์โบซัลแฟน อัตรา 40 มิลลิลิตร/น้ำ 20 ลิตร พ่นให้ทั่วทรงพุ่ม ทุก 7 - 10 วัน ในตอนเย็นก่อนค่ำ - กำจัดวัชพืชหรือพืชอาศัยอื่น ๆ เพื่อลดการสะสมของเชื้อ ในธรรมชาติ และใช้เชื้อราไตรโคเดอร์มาราดหรือฉีดพ่นบริเวณ รอบโคนต้นและโดยรอบอย่างสม่ำเสมอ - ตัดแต่งทางใบปาล์มน้ำมัน ซ่อดอกที่ฝ่อ และทะลายที่พบ เป็นโรค แยกต้นกล้าที่เป็นโรคใบจุดออกจากแปลงตัดแต่งใบ ที่เป็นโรคใบจุดนำออกไปเผาทำลายนอกแปลง - ตัดทางใบที่ถูกทำลายแล้วนำไปเผาทันที เก็บเศษซากพืช นำออกไปทำลายทิ้งนอกแปลง เพื่อไม่ให้เป็นแหล่งแพร่พันธุ์ - ปล่อยแตนเบียนบราคอน (Bracon hebetor) เพื่อควบคุม ระยะหนอนของหนอนหัวดำ - ตัดทางใบปาล์มน้ำมันที่เป็นโรคใบจุดสาหร่าย นำไปเผา ทำลายนอกแปลง และหากพบการระบาดรุนแรงให้ใช้ สารเคมีคอปเปอร์ออกไซด์คลอไรด์ อัตรา 50 กรัม/น้ำ 20 ลิตร
ยางพารา	1. โรคครากขาว 2. โรคใบร่วงชนิดใหม่ ของยางพารา 3. โรคใบร่วงยางพารา	พื้นที่ระบาด 6 จังหวัด (กระบี่ ตรัง สุราษฎร์ธานี นครศรีธรรมราช ชุมพร และตราด) จำนวน 2,182 ไร่ การระบาดเพิ่มขึ้น 52 ไร่ พื้นที่ระบาด 22 จังหวัด (นราธิวาส ยะลา สงขลา ตรัง นครศรีธรรมราช ปัตตานี สตูล พังงา พัทลุง น่าน บึงกาฬ กาญจนบุรี สุโขทัย กระบี่ อุตรดิตถ์ แพร่ ระนอง นครพนม พะเยา ลำปาง ภูเก็ต และเลย) จำนวน ,520,854 ไร่ การระบาดเพิ่มขึ้น 1,316 ไร่ พื้นที่ระบาด 8 จังหวัด (ตรัง สุราษฎร์ธานี สุโขทัย หนองคาย ชุมพร ตราด พังงา และสตูล)	- คำแนะนำวิธีการป้องกันกำจัดโรคครากขาว โดยการขุดคู ล้อมบริเวณต้นที่เป็นโรคนาขนาดกว้าง 30 ซม. ลึก 60 ซม. ไปทางหัวและท้ายในแถวเดียวกันข้างละ 2 ต้น - ส่งเสริมให้เกษตรกรใช้เชื้อราไตรโคเดอร์มา - หากพบการระบาดของโรคใบร่วงชนิดใหม่ของยางพารา รุนแรง ใช้สารเคมีป้องกันกำจัดเชื้อรา - เมื่อสังเกตพบความผิดปกติในการให้น้ำยางของต้นยาง ควรหยุดกรีต 3-6 เดือน แล้วบำรุงใส่ปุ๋ยต้นยาง หรือจนกระทั่ง น้ำยางไหลเป็นปกติเมื่อทำการทดสอบ - เมื่อพบอาการโรคเป็นรอยบวมเพียงเล็กน้อย ใช้สารเคมี

ชนิดพืช	ศัตรูพืช	สถานการณ์	การดำเนินงาน
	4. อาการเปลือกแห้ง	จำนวน 2,306 ไร่ การระบาดลดลง 788 ไร่ พื้นที่ระบาด 8 จังหวัด (ตรัง สกลนคร สุราษฎร์ธานี ชุมพร หนองบัวลำภู นครศรีธรรมราช ตราด และ ชลบุรี) จำนวน 5,750 ไร่ การระบาดลดลง 1,094 ไร่	ป้องกันกำจัดเชื้อราทาบริเวณที่ถูกทำลาย เพื่อรักษาโรค - เมื่อสังเกตพบความผิดปกติในการให้น้ำยางของต้นยาง เช่น ต้นยางไหลนานผิดปกติและน้ำยางจางลง หรือน้ำยางหยุดไหลเร็ว หรือน้ำยางหยุดไหลเป็นช่วง ๆ บนหน้ากรีต ควรหยุดกรีต 3 - 6 เดือน แล้วบำรุงใส่ปุ๋ยต้นยาง
กาแฟ	1. หนอนกาแฟสีแดง 2. หนอนเจาะกิ่ง 3. มอดเจาะผลกาแฟ	พื้นที่ระบาด 1 จังหวัด (เชียงใหม่) จำนวน 9 ไร่ การระบาดคงที่ พื้นที่ระบาด 2 จังหวัด (เชียงใหม่ และตาก) จำนวน 157 ไร่ การระบาดคงที่ พื้นที่ระบาด 7 จังหวัด (แม่ฮ่องสอน ตาก สงขลา ชุมพร เชียงใหม่ สุราษฎร์ธานี และเพชรบูรณ์) จำนวน 191 ไร่ การระบาดลดลง 6 ไร่	- หากพบการเข้าทำลายของหนอนกาแฟสีแดง/หนอนเจาะกิ่ง ให้ตัดกิ่งและลำต้นออกไปเผาทำลายนอกแปลง และฉีดพ่น สารฆ่าแมลงเพนิโตรไซออน - วางกับดักสารล่อมอดเจาะผลกาแฟ (เมทิลแอลกอฮอล์ : เอทิลแอลกอฮอล์ อัตรา 1 : 1) เต็มสารล่อทุก ๆ 2 สัปดาห์ ใช้เชื้อราชีวเวเรีย DOA B18 ผสมสารจับใบฉีดพ่นอย่างน้อย เดือนละ 1 ครั้ง
มันสำปะหลัง	1. โรคใบด่าง มันสำปะหลัง 2. เพลี้ยแป้ง มันสำปะหลัง 3. โรคโคนเน่าหัวเน่า 4. โรคพุ่มแจ้ 5. โรแดงมันสำปะหลัง 6. โรคใบไหม้	พื้นที่ระบาด 36 จังหวัด (นครราชสีมา ขอนแก่น กาญจนบุรี อุบลราชธานี กำแพงเพชร กาฬสินธุ์ สกลนคร ชลบุรี อุทัยธานี ปราจีนบุรี บุรีรัมย์ สระแก้ว ราชบุรี ฉะเชิงเทรา ชัยภูมิ อำนาจเจริญ ระยอง นครสวรรค์ มหาสารคาม ยโสธร อุดรธานี มุกดาหาร สุรินทร์ ชัยนาท สุพรรณบุรี ร้อยเอ็ด สระบุรี ศรีสะเกษ เพชรบูรณ์ พิจิตร สุโขทัย เพชรบุรี นครพนม สกลนคร จันทบุรี และเลย) จำนวน 928,904 ไร่ การระบาดลดลง 71,017 ไร่ พื้นที่ระบาด 8 จังหวัด (ชลบุรี ยโสธร สกลนคร สระแก้ว บุรีรัมย์ จันทบุรี อุดรธานี และกำแพงเพชร) จำนวน 1,626 ไร่ การระบาดเพิ่มขึ้น 835 ไร่ พื้นที่ระบาด 2 จังหวัด (อุตรดิตถ์ และเพชรบูรณ์) จำนวน 228 ไร่ การระบาดลดลง 2,234 ไร่ พื้นที่ระบาด 11 จังหวัด (นครสวรรค์ กำแพงเพชร สระแก้ว ชลบุรี กาฬสินธุ์ ระยอง กาญจนบุรี อุดรธานี จันทบุรี สกลนคร และอุตรดิตถ์) จำนวน 6,121 ไร่ การระบาดเพิ่มขึ้น 242 ไร่ พื้นที่ระบาด 11 จังหวัด (ชลบุรี กาญจนบุรี ขอนแก่น บุรีรัมย์ กาฬสินธุ์ นครราชสีมา สกลนคร สุรินทร์ อุดรธานี มหาสารคาม และกำแพงเพชร) จำนวน 36,385 ไร่ การระบาดเพิ่มขึ้น 15,994 ไร่ พื้นที่ระบาด 2 จังหวัด (ชัยนาท และสกลนคร) จำนวน 291 ไร่ พื้นที่ระบาดลดลง 5 ไร่	- ใ้ไถและพรวนดิน และใช้ท่อนพันธุ์ที่สะอาด ทำลาย ต้นมันสำปะหลังที่แสดงอาการของโรคใบด่าง - ให้หลีกเลี่ยงการปลูกมันสำปะหลังในช่วงฤดูแล้ง หรือ ฝนทิ้งช่วงเป็นระยะเวลานาน - ไม่ใช้ท่อนพันธุ์จากแหล่งที่พบการระบาดของโรค ทำลาย ต้นมันสำปะหลังที่แสดงอาการ - ขุดหรือถอนต้นที่เป็นโรคไปทำลายนอกแปลง หลีกเลี่ยง การขนย้ายท่อนพันธุ์จากแหล่งที่มีโรคไปสู่แหล่งที่ยังไม่เคย มีการระบาดและกำจัดวัชพืชที่แหล่งพักเชื้อ - ครอบกร่องแปลงปลูกเพื่อไม่ให้ให้น้ำท่วมขัง ก่อนปลูกควรแช่ ท่อนพันธุ์ด้วยเมทาแลกซิล หรือฟอสฟิไทล-อะลูมิเนียม - โรคใบไหม้ แนะนำใช้พันธุ์ต้านทาน หรือพันธุ์ที่ทนทานต่อโรค ปานกลาง ในพื้นที่ที่มีโรคระบาดรุนแรงให้ปลูกพืชหมุนเวียน อายุสั้น เพื่อลดประชากรเชื้อโรคในดิน การใช้สารเคมีเป็นทางเลือก สุดท้าย ควรใช้สารเคมีที่มีองค์ประกอบเป็นพวกทองแดง- ใช้วิธีเขตกรรม เช่น การไถตากดิน ช่วยกำจัดตัวหนอนและ ดักด้วในดิน การเก็บเศษซากพืชอาหาร เพื่อลดแหล่งอาหาร สามารถช่วยลดประชากรและการขยายพันธุ์ได้ ถ้าในระยะ หนอนขนาดเล็กและพบการระบาดน้อย พ่นด้วยสารชีวภัณฑ์ ดังนี้ เชื้อแบคทีเรีย บาซิลลัส ทูริงเยนซิส อัตรา 80 กรัม หรือ มล./น้ำ 20 ลิตร เชื้อไวรัส วคลีโอโพลีอีโคโนไวรัส หรือ เอ็นพีวี หนอนกระทุ้งหอม อัตรา 20-30 มล./น้ำ 20 ลิตร โดยพ่นทุก 7 วัน
ข้าวโพด เลี้ยงสัตว์	1. หนอนกระทุ้งข้าวโพด ลายจุด (fall amywom)	พื้นที่ระบาด 10 จังหวัด (อุตรดิตถ์ นครราชสีมา เชียงใหม่ จันทบุรี กาฬสินธุ์ สระแก้ว อุดรธานี ชลบุรี ขอนแก่น และสตูล) จำนวน 100 ไร่ การระบาดลดลง 0.25 ไร่	- ควบคุมการระบาดของหนอนกระทุ้งข้าวโพดลายจุด (FAW) แนะนำเกษตรกรหมั่นสำรวจแปลงอย่างสม่ำเสมอ เก็บกลุ่มไข่ หรือตัวหนอนทำลายทิ้งนอกแปลง
สับปะรด	1. โรคเหี่ยว	พื้นที่ระบาด 4 จังหวัด (ตราด ราชบุรี ชลบุรี และ ประจวบคีรีขันธ์) จำนวน 283 ไร่ การระบาดคงที่	- ทำความสะอาดแปลง การเตรียมดิน ควรตัดต้นและป็นต่อเก่า สับปะรดทิ้งไว้ 2-3 เดือน พร้อมทั้งเก็บซากต้นสับปะรดทำลาย
อ้อย	1. หนอนกออ้อย 2. โรคใบขาว	พื้นที่ระบาด 5 จังหวัด (ชลบุรี กาฬสินธุ์ ขอนแก่น นครราชสีมา และบุรีรัมย์) จำนวน 1,386 ไร่ การระบาดลดลง 964 ไร่ พื้นที่ระบาด 7 จังหวัด (ขอนแก่น กาฬสินธุ์ อุดรธานี	- หนอนกออ้อย ควรให้น้ำเพื่อให้อ้อยแตกหน่อชดเชย ปลอ่ยแทนเป็นไขไตรโคโรแกรมมา อัตรา 30,000 ตัว/ไร่/ครั้ง - ใช้สวนขยายพันธุ์ที่ปราศจากโรค เช่น ต้นจากการเพาะเลี้ยง เนื้อเยื่อ หรือท่อนพันธุ์จากแหล่งปลูกที่ไม่มีการเกิดโรคใบขาว

ชนิดพืช	ศัตรูพืช	สถานการณ์	การดำเนินงาน
	3. โรครดน้ำดำ	มหาสารคาม ชัยภูมิ มุกดาหาร และนครราชสีมา) จำนวน 18,099 ไร่ การระบาดลดลง 1,838 ไร่ พื้นที่ระบาด 3 จังหวัด (กำแพงเพชร อุทัยธานี และ บุรีรัมย์)	หมั่นตรวจกำจัดวัชพืชในแปลงและรอบแปลงปลูก - โรครดน้ำดำ ใช้เชื้อราไตรโคเดอร์มา อัตรา 1 กิโลกรัม ต่อน้ำ 20 ลิตร ผสมสารจับใบและฉีดพ่นในเวลาเย็น
	4. ด่างหนวดยาว	จำนวน 265 ไร่ การระบาดเพิ่มขึ้น 1 ไร่ พื้นที่ระบาด 3 จังหวัด (ชัยภูมิ บุรีรัมย์ และขอนแก่น) จำนวน 16 ไร่ การระบาดลดลง 903 ไร่	
ทุเรียน	1. เพลี้ยแป้ง	พื้นที่ระบาด 7 จังหวัด (ยะลา ชุมพร จันทบุรี ตราด ระยอง นครศรีธรรมราช และกระบี่) จำนวน 302 ไร่ การระบาดเพิ่มขึ้น 7 ไร่	- เมื่อพบระบาดเพลี้ยแป้งเพียงเล็กน้อยให้ตัดหรือเด็ด ส่วนที่ถูกทำลายไปทิ้งนอกแปลง สารฆ่าแมลงที่ได้ผลในการ ควบคุมเพลี้ยแป้ง คือ คาร์บาริล อัตรา 50 กรัม/น้ำ 20 ลิตร โดยพ่นสารเฉพาะต้นที่พบเพลี้ยแป้งทำลาย
	2. เพลี้ยไฟ	พื้นที่ระบาด 9 จังหวัด (จันทบุรี สุราษฎร์ธานี ชุมพร ยะลา กระบี่ ตราดระยอง นครศรีธรรมราช และสตูล) จำนวน 1,297 ไร่ การระบาดเพิ่มขึ้น 11 ไร่	- เมื่อพบเพลี้ยไฟระบาดรุนแรงให้ใช้สารกำจัดแมลง ได้แก่ อิมิดาโคลพริด พิโพรนิล หรือคาร์โบซัลแฟน เลือกใช้สาร ผสมน้ำ 20 ลิตร
	3. เพลี้ยไก่แจ้	พื้นที่ระบาด 13 จังหวัด (จันทบุรี นครศรีธรรมราช ยะลา สุราษฎร์ธานี ตราด ชุมพร กระบี่ ระยอง สงขลา ตรัง นราธิวาส พัทลุง และพังงา) จำนวน 1,170 ไร่ การระบาดเพิ่มขึ้น 20 ไร่	- เมื่อพบเพลี้ยไก่แจ้ระบาดรุนแรงให้ใช้สารกำจัดแมลง ได้แก่ ไทอะมีโทกแซมม/แลมบ์ดา-ไซฮาโลทริน ไทอะมีโทกแซมม อิมิดาโคลพริด หรือไดโนทีฟูแรน โดยเลือกใช้สารผสมน้ำ 20 ลิตร พ่นทุก 7-10 วัน ในช่วงระยะแตกใบอ่อน
	4. หนอนเจาะผล	พื้นที่ระบาด 3 จังหวัด (ชุมพร จันทบุรี และนราธิวาส) จำนวน 64 ไร่ การระบาดคงที่	- เมื่อพบไรแดงทุเรียนหรือไรแดงแอฟริกันระบาดรุนแรง ให้ใช้สารกำจัดแมลง ได้แก่ ไพโรพาร์โกด์ อัตรา 30 กรัม อะมิทราซ อัตรา 30 มล. หรือเฮกซีโทอะซอกซัลอัตรา 40 มล.
	5. เพลี้ยหอยเกล็ด	พื้นที่ระบาด 10 จังหวัด (ยะลา สุราษฎร์ธานี ตราด จันทบุรี ชุมพร กระบี่ สงขลา นครศรีธรรมราช พังงา และนราธิวาส) จำนวน 377 ไร่ การระบาดเพิ่มขึ้น 15 ไร่	- โรครากเน่าโคนเน่า แนะนำให้ใช้เชื้อราไตรโคเดอร์มา - เมื่อพบการระบาดโรคใบติดหรือใบไหม้มากควรพ่นสาร ป้องกันกำจัดโรคพืช เช่น เฮกซะโคนาโซล อัตรา 20 กรัม คอปเปอร์ออกไซด์คลอไรด์ อัตรา 30-50 กรัม เป็นต้น เลือกใช้สารชนิดใดชนิดหนึ่งพ่นทุก 7-10 วัน โดยพ่นที่ใบ
	6. ไรแดง	พื้นที่ระบาด 8 จังหวัด (จันทบุรี สุราษฎร์ธานี นครศรีธรรมราช ชุมพร ระยอง กระบี่ ตราด และ นราธิวาส) จำนวน 1,310 ไร่ การระบาดเพิ่มขึ้น 7 ไร่	- เมื่อเริ่มพบอาการของโรคใบจุดสาหร่ายให้ตัดใบ หรือ ส่วนที่เป็นโรคนำไปทำลาย หากโรครยังคงระบาดพ่นด้วยสาร ป้องกันกำจัดโรคพืช
	7. โรครากเน่าโคนเน่า	พื้นที่ระบาด 19 จังหวัด (ยะลา จันทบุรี ชุมพร สุราษฎร์ธานี ตราด สงขลา ระยอง นครศรีธรรมราช นราธิวาส กระบี่ พังงา ปัตตานี ตรัง ประจวบคีรีขันธ์ ปราจีนบุรี ตาก ภูเก็ต สตูล และนนทบุรี) จำนวน 4,953 ไร่ การระบาดลดลง 117 ไร่	- หากพบเพลี้ยหอยเกล็ดในปริมาณน้อยบนใบใช้น้ำผสม ไวต์ออยล์ อัตรา 20 มล./น้ำ 20 ลิตร พ่นให้ทั่วเมื่อระบาด รุนแรงให้ใช้สารกำจัดแมลงพ่นเฉพาะต้นที่พบ
	8. โรคใบติดหรือใบไหม้	พื้นที่ระบาด 9 จังหวัด (สงขลา จันทบุรี ยะลา นครราชสีมา นราธิวาส ชุมพร ตราด สุราษฎร์ธานี และนครศรีธรรมราช) จำนวน 1,035 ไร่ การระบาดลดลง 328 ไร่	- เมื่อพบการเข้าทำลายของเพลี้ยจักจั่นฝอยระบาดรุนแรง ให้ใช้สารกำจัดแมลง เช่น คาร์โบซัลแฟน อัตรา 50 มล. หรือ ไซเพอร์เมทริน/ไพฮาโลน อัตรา 40 มล. เป็นต้น โดยเลือกใช้ สารชนิดใดชนิดหนึ่งผสมน้ำ 20 ลิตร พ่นทุก 7-10 วัน
	9. โรคใบจุดสาหร่าย	พื้นที่ระบาด 11 จังหวัด (จันทบุรี ชุมพร ยะลา สุราษฎร์ธานี นครศรีธรรมราช สงขลา ตราด นราธิวาส กระบี่ นครราชสีมา และเพชรบูรณ์) จำนวน 1,317 ไร่ การระบาดลดลง 33 ไร่	- เมื่อพบคราบราสีดํา พ่นด้วยน้ำเปล่าล้างคราบราสีดํา และ สารเหนียวที่แมลงปากดูดขับถ่ายไว้ เพื่อลดปริมาณเชื้อ สาเหตุโรค และกำจัดวัชพืชในแปลง
	10. เพลี้ยจักจั่นฝอย	จำนวน 692 ไร่ การระบาดเพิ่มขึ้น 30 ไร่ พื้นที่ระบาด 10 จังหวัด (ยะลา สุราษฎร์ธานี ตราด จันทบุรี ชุมพร กระบี่ สงขลา นครศรีธรรมราช พังงา และนราธิวาส)	- ในฤดูฝนหมั่นสำรวจแปลงปลูกอย่างสม่ำเสมอ หากพบ อาการของโรคราที่กิ่งให้ตัดและนำไปทำลายนอกแปลง และใช้สารป้องกันกำจัดโรคพืช คอปเปอร์ออกไซด์คลอไรด์ ผสมน้ำขึ้นๆ ทาบริเวณแผลที่ตัด
	11. โรคราดำ	จำนวน 123 ไร่ การระบาดลดลง 2 ไร่ พื้นที่ระบาด 4 จังหวัด (จันทบุรี ยะลา ชุมพร และพังงา)	- ห่อผลเพื่อป้องกันหนอนเจาะด้วยถุงพลาสติกสีขาวขุ่น เจาะรูที่บริเวณขอบล่างเพื่อให้หยดน้ำระบายออก และกำจัด ด้วยวิธีผสมผสาน โดยการพ่นสารฆ่าแมลง แลมบ์ดา-ไซฮาโลทริน - มอดเจาะลำต้น ควรตัดและเผาทิ้ง สำหรับส่วนของต้น

ชนิดพืช	ศัตรูพืช	สถานการณ์	การดำเนินงาน
	12. โรคราสีชมพู 13. มอดเจาะลำต้น ทุเรียน 14. หนอนกินใบ 15. โรคกิ่งแห้ง 16. โรคแอนแทรกโนส 17. หนอนเจาะเมล็ด 18. โรคผลเน่าทุเรียน	พื้นที่ระบาด 6 จังหวัด (ตราด จันทบุรี กระบี่ ชุมพร นครศรีธรรมราช และสุราษฎร์ธานี) จำนวน 189 ไร่ การระบาดเพิ่มขึ้น 1 ไร่ พื้นที่ระบาด 5 จังหวัด (ชุมพร ยะลา จันทบุรี ตราด และนราธิวาส) จำนวน 156 ไร่ การระบาดลดลง 8 ไร่ พื้นที่ระบาด 5 จังหวัด (สุรินทร์ จันทบุรี ชุมพร ตราด และนครศรีธรรมราช) จำนวน 278 ไร่ การระบาดเพิ่มขึ้น 3 ไร่ พื้นที่ระบาด 9 จังหวัด (จันทบุรี ยะลา ปราจีนบุรี ชุมพร ตราด กระบี่ พังงา และสุราษฎร์ธานี) จำนวน 506 ไร่ การระบาดลดลง 16 ไร่ พื้นที่ระบาด 5 จังหวัด (ยะลา ตรัง ชุมพร จันทบุรี และระยอง) จำนวน 497 ไร่ การระบาดลดลง 24 ไร่ พื้นที่ระบาด 4 จังหวัด (นครศรีธรรมราช นราธิวาส สงขลา และยะลา) จำนวน 106 ไร่ การระบาดเพิ่มขึ้น 1 ไร่ พื้นที่ระบาด 3 จังหวัด (นราธิวาส ชุมพร และจันทบุรี) จำนวน 12 ไร่ การระบาดคงที่	ทุเรียนที่ไม่สามารถตัดทิ้งได้ - หมั่นสำรวจแปลงสม่ำเสมอ โดยเฉพาะในระยะแตกใบอ่อน ให้เขายากิ่ง ตัดหนอนคืบจะทิ้งตัวลงที่พื้นดิน สามารถจับทำลายได้ หรือใช้กับดักแสง ไฟล่อตัวเต็มวัยในช่วงกลางคืน - หมั่นสำรวจแปลงเพาะปลูกอย่างสม่ำเสมอ โดยเฉพาะในช่วงที่มีฝนตกชุก ตัดแต่งทรงพุ่มให้โปร่ง ไม่ให้รกทึบ และกำจัดวัชพืชในสวนเพื่อลดความชื้น หากพบการระบาดเพียงเล็กน้อย ควรตัดส่วนที่เป็นโรคนำออกไปทำลายนอกสวน - พ่นสารเคมีป้องกันกำจัดโรคแอนแทรกโนส เช่น คาร์เบนดาซิม อัตรา 10-20 กรัม หรือไอโพรไดโอน 20-30 กรัม โดยเลือกใช้สารชนิดใดชนิดหนึ่งผสมน้ำ 20 ลิตร - หมั่นตรวจตราผลทุเรียนในแปลงอย่างสม่ำเสมอ โดยเฉพาะในช่วงผลใกล้แก่ หากพบอาการผลเป็นจุดเน่า ควรทำการฉีดพ่นสารเคมี เช่น เมตาแลกซิล 25% WP หรือ เมตาแลกซิลผสมแมนโคแซบ หรือ ฟอสเอทิล อะลูมิเนียม 80% WP ให้ทั่วทั้งต้น ประมาณ 1-2 ครั้ง
เงาะ	1. เพลี้ยแป้ง 2. โรคใบจุดสาหร่าย 3. หนอนคืบกินใบ 4. โรคราแป้ง	พื้นที่ระบาด 2 จังหวัด (นครศรีธรรมราช และระยอง) จำนวน 244 ไร่ การระบาดเพิ่มขึ้น 4 ไร่ พื้นที่ระบาด 3 จังหวัด (จันทบุรี เพชรบูรณ์ และนราธิวาส) จำนวน 242 ไร่ การระบาดลดลง 2 ไร่ พื้นที่ระบาด 1 จังหวัด (จันทบุรี) จำนวน 186 ไร่ การระบาดลดลง 5 ไร่ พื้นที่ระบาด 1 จังหวัด (จันทบุรี) จำนวน 83 ไร่ การระบาดลดลง 3 ไร่	- ตัดแต่งกิ่งเงาะ จากนั้นให้ใช้เศษผ้าชุบน้ำมันเครื่อง ผูกรอบโคนต้น เพื่อป้องกันมดและเพลี้ยแป้ง - ตัดส่วนที่พบโรคใบจุดสาหร่ายเก็บไปเผาทำลาย และตัดแต่งทรงพุ่มให้โปร่ง แนะนำให้ใช้สารเคมีคอปเปอร์ออกซิคลอไรด์ - หมั่นสำรวจและสังเกตถ้าพบหนอนคืบกินใบ ให้เกษตรกรพ่นด้วยสารฆ่าแมลง คาร์บาริล อัตรา 60 กรัม/น้ำ 20 ลิตร - โรคราแป้ง ให้เก็บผลที่เป็นโรค ใบแห้ง กิ่งแห้งที่ร่วงหล่นนำไปเผาทำลายนอกแปลง ในแตกช่วงใบอ่อนและเริ่มติดผล
มังคุด	1. เพลี้ยไฟ 2. หนอนกินใบ 3. หนอนขอนใบ 4. โรคใบจุด 5. โรคใบจุดสาหร่าย	พื้นที่ระบาด 6 จังหวัด (จันทบุรี ตราด ระยอง ชุมพร นครศรีธรรมราช และพังงา) จำนวน 298 ไร่ การระบาดเพิ่มขึ้น 25 ไร่ พื้นที่ระบาด 7 จังหวัด (จันทบุรี นครศรีธรรมราช ชุมพร ระนอง ระยอง พังงา และยะลา) จำนวน 623 ไร่ การระบาดเพิ่มขึ้น 2 ไร่ พื้นที่ระบาด 3 จังหวัด (จันทบุรี ชุมพร และระยอง) จำนวน 341 ไร่ การระบาดเพิ่มขึ้น 4 ไร่ พื้นที่ระบาด 4 จังหวัด (จันทบุรี นครศรีธรรมราช พังงา และชุมพร) จำนวน 240 ไร่ การระบาดเพิ่มขึ้น 6 ไร่ พื้นที่ระบาด 6 จังหวัด (จันทบุรี ชุมพร ระยอง นราธิวาส ตรัง และพังงา) จำนวน 572 ไร่ การระบาดเพิ่มขึ้น 3 ไร่	- การป้องกันกำจัดเพลี้ยไฟในมังคุดในช่วงฤดูแล้ง โดยการพ่นสารเคมีป้องกันกำจัดศัตรูพืชควรพ่น 3 ครั้ง - เมื่อพบหนอนคืบกินใบอ่อนเข้าทำลายของยอด ให้พ่นด้วยสารฆ่าแมลงคาร์บาริล อัตรา 60 กรัม/น้ำ 20 ลิตร เมื่อพบการระบาดในระยะแตกใบอ่อน ให้พ่น 2 ครั้ง ห่างกัน 10 วัน - พ่นสารเคมีป้องกันกำจัดโรคใบจุด ในช่วงที่มีมังคุดแตกใบอ่อน เช่น คอปเปอร์ออกซิคลอไรด์ 30-80 กรัม - พ่นสารเคมีป้องกันกำจัดโรคแอนแทรกโนส เช่น คาร์เบนดาซิม อัตรา 10-20 กรัม หรือไอโพรไดโอน 20-30 กรัม โดยเลือกใช้สารชนิดใดชนิดหนึ่งผสมน้ำ 20 ลิตร - เมื่อพบการระบาดโรคใบจุดสาหร่ายพ่นด้วยสารป้องกันกำจัดโรคพืช เช่น คอปเปอร์ออกซิคลอไรด์ - เมื่อเริ่มพบอาการของโรค ให้ใช้สารป้องกันกำจัดโรคพืช โดยเลือกใช้สารชนิดใดชนิดหนึ่งตามอัตราที่ฉลากระบุ - เมื่อพบการระบาดรุนแรงให้ใช้สารกำจัดแมลง
ลำไย	1. เพลี้ยแป้ง	พื้นที่ระบาด 4 จังหวัด (เชียงใหม่ จันทบุรี สระแก้ว และสมุทรสาคร) จำนวน 103 ไร่ การระบาดเพิ่มขึ้น 3 ไร่	- หากพบว่า เพลี้ยแป้งเริ่มระบาดในสวนลำไย ควรพ่นด้วยสารเคมีป้องกันกำจัด ได้แก่ มาลาไทยอน อัตรา 30 มล./น้ำ 20 ลิตร หรือไพรีทรอยด์ พ่นให้ทั่ว 2-3 ครั้ง ห่างกัน 10 วัน

ชนิดพืช	ศัตรูพืช	สถานการณ์	การดำเนินงาน
	2. โรคราดำ	พื้นที่ระบาด 4 จังหวัด (เชียงใหม่ พะเยา จันทบุรี และสระแก้ว) จำนวน 291 ไร่ การระบาดเพิ่มขึ้น 2 ไร่	- พ่นสารเคมี เช่น คาร์บาริล 85% WP อัตรา 40 กรัม/น้ำ 20 ลิตร อาจพ่นควบคู่กับสารป้องกันกำจัดเชื้อรา ได้แก่ คอปเปอร์ออกซิคลอไรด์ อัตรา 40-50 กรัม หรือเบตาไซฟลูทรีน อัตรา 40-50 กรัม
	3. โรคพุ่มไม้กวาด	พื้นที่ระบาด 2 จังหวัด (จันทบุรี และสระแก้ว) จำนวน 221 ไร่ การระบาดคงที่	- หมั่นสำรวจแปลงปลูกพืช หากพบกิ่งที่เป็นโรคพุ่มไม้กวาด ให้ตัดกิ่งที่เป็นโรคนำมาเผาทำลายนอกแปลง
	4. หนอนคืบกินใบ	พื้นที่ระบาด 1 จังหวัด (จันทบุรี) จำนวน 27 ไร่ การระบาดคงที่	- เขย่ากิ่งให้หนอนร่วงหล่นแล้วเก็บรวบรวมไปทำลายหรือนำไปเป็นอาหารสัตว์เลี้ยง และเก็บรวบรวมดักดีไปทำลาย
	5. โรคโรก้ามะหึ	พื้นที่ระบาด 2 จังหวัด (จันทบุรี และเชียงใหม่) จำนวน 28 ไร่ การระบาดคงที่	หากระบาดมาก ควรพ่นด้วยสารเคมีป้องกันกำจัด เช่น คาร์บาริล อัตรา 45-60 กรัม หรือแลมปีดาไซฮาโลทรีน อัตรา 12 มล. เลือกใช้ชนิดใดชนิดหนึ่งผสมน้ำ 20 ลิตร
	6. หนอนม้วนใบ	พื้นที่ระบาด 2 จังหวัด (จันทบุรี และเชียงใหม่) จำนวน 44 ไร่ การระบาดคงที่	- หมั่นสำรวจแปลงปลูกอย่างสม่ำเสมอ หากพบมีการระบาด ให้ตัดแต่งกิ่ง และยอดที่ถูกโรทำลายนำไปเผาทิ้งนอกแปลงปลูก
	7. มวนลำไย	พื้นที่ระบาด 2 จังหวัด (เชียงใหม่ และจันทบุรี) จำนวน 13 ไร่ การระบาดคงที่	- หมั่นตรวจ ถ้าพบให้เก็บทำลาย หากระบาดรุนแรงมาก ควรฉีดพ่นด้วยยาโมโนโครโตพอส ในอัตรา 20 ซีซี./น้ำ 20 ลิตร หรือพ่นด้วยไพรีทรอยด์อัตรา 10 ซีซี./น้ำ 20 ลิตร - ตัดส่วนที่ถูกทำลายที่มีตัวหนอนแล้วเผาไฟเสียและจับตัวแก่ที่มาเล่นไฟกลางคืนไปทำลาย - จับตัวเต็มวัย ตัวอ่อน และไข่ไปทำลาย หากพบระบาดมาก ใช้ยาฆ่าแมลงพวก โมโนโครโตพอส ฉีดพ่นในอัตรา 20 ซีซี./น้ำ 20 ลิตร หรือยาฆ่าแมลงคาร์บาริล อัตรา 45 กรัม/น้ำ 20 ลิตร

7. สถานการณ์โรครบาดสัตว์

โรคพิษสุนัขบ้า สถานการณ์โรคพิษสุนัขบ้า ประจำวันที่ 3 - 9 กุมภาพันธ์ 2569

ปัจจุบันมีพื้นที่ควบคุมที่พบการเกิดโรค ทั้งหมด 18 จังหวัด 28 จุด ได้แก่ จังหวัดศรีสะเกษ ระยอง สงขลา ตรารด สุรินทร์ กรุงเทพมหานคร จันทบุรี จันทบุรี ฉะเชิงเทรา ชลบุรี สระแก้ว เลย นครราชสีมา อุบลราชธานี เลย ร้อยเอ็ด หนองคาย อุดรธานี และตาก ซึ่งขณะนี้กรมปศุสัตว์ยังได้เร่งรัด ควบคุมโรคทุกจุดเกิดโรคโดยฉีดวัคซีนรอบจุดเกิดโรค (ring vaccination) ร่วมในการเฝ้าระวัง ป้องกัน และควบคุมโรคได้ ทั้งนี้ พบจุดเกิดโรคพิษสุนัขบ้า 7 จุด ในพื้นที่จังหวัดจันทบุรี ตรารด ตาก ร้อยเอ็ด ระยอง สุรินทร์ และหนองคาย